

KMETOVALEC.

Ilustrovan gospodarski list.

Uradno glasilo

c. kr. kmetijske družbe  za vojvodino kranjsko.

Ureja Gustav Pirc, družbeni ravnatelj.

»Kmetovalec« izhaja 15. in zadnji dan v mesecu ter stane 4 K, za gg. učitelje in ljudske knjižnice pa le 2 K na leto. — Udje c. kr. kmetijske družbe kranjske dobivajo list brezplačno.

Inserati (oznanila) se zaračunajo po nastopni ceni: Inserat na vsi strani 50 K, na 1/2 strani 30 K, na 1/4 strani 15 K in na 1/8 strani 10 K. Pri večjih naročilih velik rabat. Družabnikom izdatno ceneje.

Vsa pisma, naročila in reklamacije je pošiljati c. kr. kmetijski družbi v Ljubljani, Turjaški trg šte. 3.

Ponatisi iz »Kmetovalca« so dovoljeni le tedaj, če se navede vir.

Št. 11. V Ljubljani, 15. junija 1905. Leto XXII.



Obseg: Sosea Razumnika govedoreja. — Poučno potovanje v Švico. — Sajenje drevja po Stringfellowu. — Zakaj vino rjavi in se gosti (nateguje), kaj je temu vzrok, kako se zabrani, oziroma odpomore. — Vprašanja in odgovori. — Gospodarske novice. — Uradne vesti c. kr. kmetijske družbe kranjske. — Listnica uredništva. — Tržne cene. — Inserati.

Sosea Razumnika govedoreja.

X. Zmrzla krma, mrzla voda, padci in udarci, vzroki izvrgovanju krav.

Razumnik je naglo šel k Vrhovniku.

„Zdi se mi, da bom imel enako nesrečo, kakor Kopitar!“ pravi Vrhovnik, ko mu Razumnik pride naproti. „Dve najlepši kravi sta izvrgli. Kaj naj počnem?“

„Poskusimo zaslediti vzrok,“ pravi Razumnik. „Ali nisi pokladal kaj zmrzlega, na pr. peso, repo, krompir ali kaj enakega?“

„Ne!“ odgovori Vrhovnik. „Moja živina razen sena, rezanice in nekaj otrobov ter lanenih tropin ne dobiva nič drugega.“

„Ali je morda voda posebno mrzla, ki z njo napajaš svojo živino?“ izprašuje Razumnik naprej. „Premrzla voda tudi more izvzročiti.“

„Goved sem pač zadnje dni zunaj na dvorišču napajal. Bilo je zelo mrzlo in celo led se je že delal. Kako mrzla je voda v vodnjaku, pa ne vem.“

„Imaš morda kak toplomer?“ vpraša Razumnik. Vrhovnik je prikimal in je brž prinesel majhen toplomer.

„Voda v vodnjakih ima navadno redkokdaj manj kakor 9—10° C,“ razlaga Razumnik. „Taka toplota kravam ne more posebno škodovati.“ Šel je na dvorišče ter je zmeril toplino vode v koritu.

„Voda iz vodjaka teče v korito dobrih 10° gorka, in iz korita teče 9° gorka!“ pravi Razumnik. „Je sicer malo mrzla, če so pa živali nanjo navajene, potem jim pač ne more veliko škodovati. Veliko slabše bi bilo, če bi voda vso noč na mrzlem stala. V tem slučaju se voda lahko shladi na 1—3°, ali celo zmrzuje. Ker tvoja živina ni tako mrzle vode pila, moramo vzrok drugje iskati.“

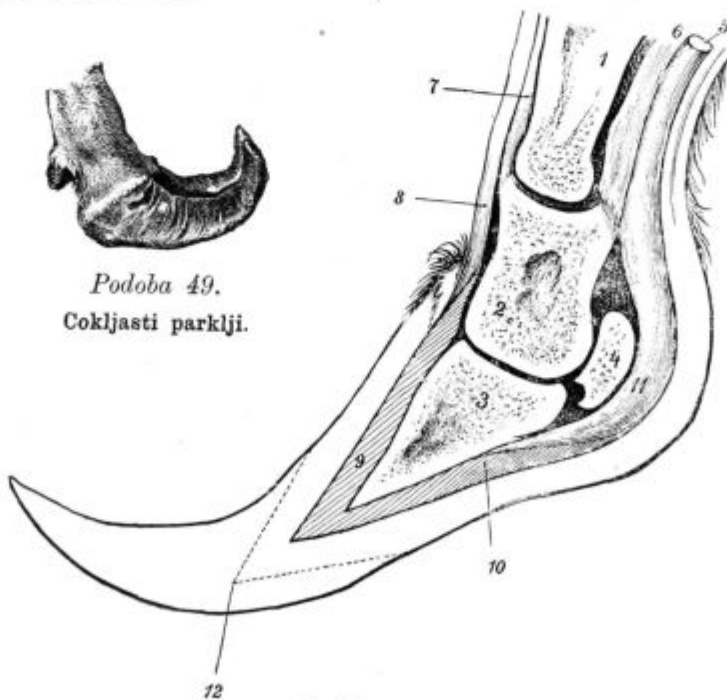
Moža sta šla zopet v hlev.

S paznim očesom je Razumnik ogledaval bika, ki je stal v kotu.

„Tu vidim prasko, ki je čisto nova,“ je dejal ter je pokazal na prst dolgo, svežo prasko na levi lakot-



Podoba 49.
Cokljasti parklji.



Podoba 50.

Podolžni prerez skozi goveji cokljasti parkelj. Pikčasta črta kaže, kje je parkelj odrezati

nici. „Bik se je kje odrgnil, ali pa ga je kaka krava pobodla.“

„Ali se je bik danes ponoči odvezal?“ vpraša Razumnik kravjo deklo.

Po kratkem premisleku je dekla povedala, da je zjutraj bika našla na hodniku, nakar ga je zopet privezala.

„Tako, sedaj mi je vse jasno!“ pravi zadovoljno Razumnik. „Bik se je danes ponoči odvezal, je v hlevu sitnosti stresal in je breji kravi nadlegaval. Ni čuda, če sta izvrgla. V bodočnosti skrbi, da bo bik zanesljivo priklenjen. Vselej je nevarno, če se bik odveže. Sicer pa škodo voljno trpi, ker je vedno boljše, če je odvezan bik vzrok nesreči, kakor pa kužnina. Bik se da privezati, kužnina pa ne. Potem je pa tudi cementni tlak tu v hlevu preveč gladek. Kako lahko se živali spodrsne, da se opasno poškoduje.“

V tem hipu je ravno neka krava hotelavstati. Preden se je pa kvišku spravila, se ji je spodrsnilo in je z močjo telebnila na tla.

„Ali je ta krava tudi breja?“ vpraša Razumnik. „To je bil pošten padec.“

„Nekaj mesecev mora biti breja,“ odgovori Vrhovnik. „Zagotovo pa ne vem.“

„Potem bodi vesel,“ pravi Razumnik. „Če bi bila krava že močno breja, bi se bil sedaj mladič gotovo poškodoval. Upajmo, da bo ta padec brez posledic! Ta krava ima pa tudi strašne parklje (glej pod 49.). Kako moreš kaj takega trpeti?“ pristavi končno Razumnik, ko ogleduje kravo, ki je bila že na času.

Vrhovnik je bliže stopil in je tudi ogledal te zveržene parklje.

„Parklji pač niso posebno lepi,“ je brezbrizno dejal; na tem tudi ni kaj ležeče. Saj krave ne pošljem na razstavo. Ona je izvrstna molznica, in to je glavna reč; če ima lepe ali grde parklje, to me ne briga veliko.“

„Tako!“ odgovori Razumnik zategnjeno. „To ti je vseeno. Ali ne vidiš, da krava skoraj več stati ne more, ker ji taki parklji pri stanju hude bolečine povzročajo. Krava tudi nima pri vleganju in vstajanju nikake sigurnosti, in na tem gladkem tlaku se jej mora spodrsniti, da pade. Res čudo bo, če ta krava ne izvrže. Svetujem ti, da tej ubogi kravi prav precej daš parklje porezati, da bo sploh mogla stati.“

„Kakor hitro bomo utegnili,“ obljubi Vrhovnik, ki se mu taki strašanski parklji niso zdeli nič posebnega.

Razumnik se je poslovil ter je še enkrat Vrhovniku zagotovil, da pri njegovih kravah ni bilo kužnega izvrženja.

Ko je korakal proti domu, je srečal malo premožnega kmetiča Gašperja, ki je s svojima edinima kravama peljal težak voz skoz vas.

Ubogí živali sta se potili in težko sopli. Gašper je malo postal.

„Gašper, kdo bo vendar svojo živino tako mučil,“ zakliče Razumnik svojemu znancu. „Ali ni greh!“

„Če bi imel konja kakor ti, potem bi gotovo ne napregal krav,“ odgovori osorno Gašper. „Sicer pa ne vem, zakaj naj se moji živini bolje godi kakor meni.

Ali naj jaz in žena vlečeva voz, kravi naj pa doma počivata?“

„Vpreganje kravama prav nič ne škoduje, če se na pameten način vrši,“ odgovori Razumnik.

„Če pa živali čez mero mučiš, po-

tem imaš le sam škodo. Kakor vidim, je ena tvojih krav breja, zato bi vendar moral biti pameten. Če ta krava vsled izmučenja izvrže, potem boš imel veliko škodo.“

„To pač vem,“ odgovori Gašper malodušno, ki se je vendar začel nekoliko bati. „Kaj naj pa naredim? Delo se mora izvršiti. Zima je pred vrati, čas je kratek, in druge vprežne živine nimam, kdo drug mi pa dela tudi ne naredi. Dobrih svetov revež že dobi; ti vas bogatinov nič ne stanejo, a pomagati, seveda, to je kaj drugega. Lepa hvala, Razumnik, pa z Bogom! Hi lisce!“

Pri teh besedah je Gašper dvignil bič ter je kravi pognal.

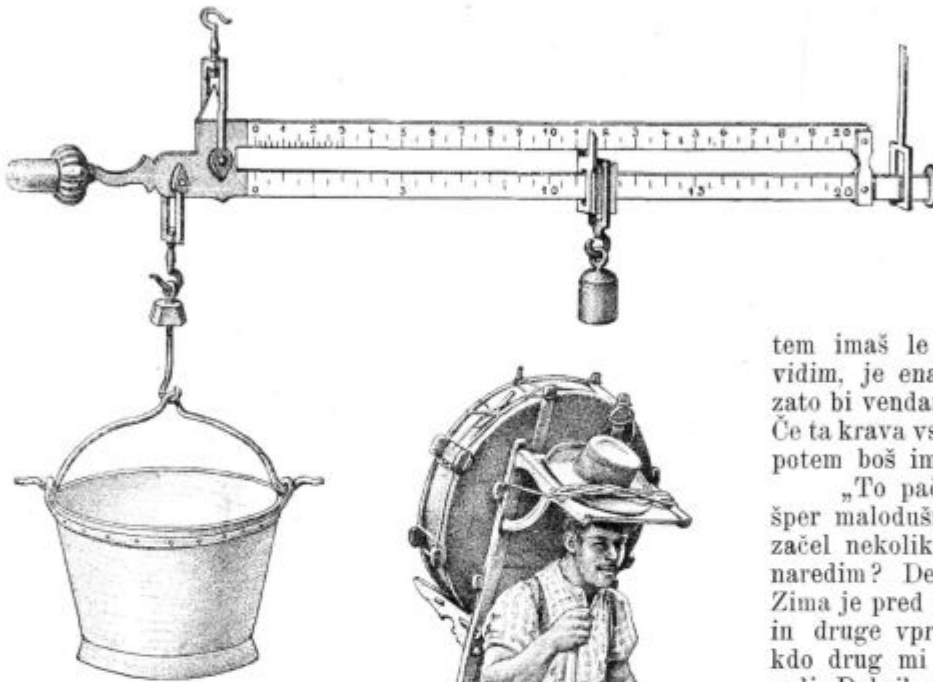
„Na par voznjah mi ni nič, Gašper,“ tolaži Razumnik. „Pri nas smo precej predelali, in konje lahko pogrešam eden ali dva dni. Pusti ubogi kravi doma; vsekako pa tole, ki je na času. Sedaj tudi vidim, kako vojnica pri voznji krave po trebuhu bije. Če bo to imelo srečen konec, bo čudež. Pusti torej tole kravo doma, in jaz ti posodim svoje konje za par dni.

Plačila ne zahtevam. Če boš pa pozimi imel veselje in čas, mi boš lahko nekaj dni pomagal, ko bomo imeli parno mlatilnico na posodo.“

Gašper je svoj voz ustavil ter je začudeno gledal Razumnika, ker ni vedel, če ta resno misli ali se le šali, a Razumnik mu je vnovič zatrjeval, da mu rad pomaga. Z velikim veseljem je seveda Gašper ponudbo sprejel.

Ta zadnja voznja je bila pa za brejo kravo zelo nesrečna.

Dva dni pozneje je izvrgla; tudi je težko obolela. Več kakor pet tednov je bilo treba, da si je zopet opomogla.



Podoba 51.
Mlečna tehtnica.



Podoba 52.
Krošnja za sir.

Ubogí Gašper je bil lahko vesel, da ni prišel ob svojo kravo.

Razumnik je besedo držal. Gašperju je opravil najnujnejša dela. Zato mu je pa ta prilhranil enega dninarja, ko je s parno mlatilnico mlatil.

Vrhovnik je pa tudi moral doživeti še sitno nezgodo. Na zveržene parklje svoje krave že zdavnaj ni več mislil. Uboga žival je vedno teže vstajala. Nekega dne je tako nesrečno padla, da jo tri dni ni bilo kvišku spraviti. Poklicati je moral živinozdravnika, ki je uvedel dolgotrajno zdravljenje. Četrty dan po padcu je krava storila še negodno tele, ki je sicer prišlo živo na svet, a je še isti dan poginilo.

Ko je krava čez več tednov ozdravela, je Vrhovnik poslal po kovača, da je kravi parklje tako porezal, da je zopet mogla stati (pod. 50.).

„Če bi bil prej poslal po kovača, da bi bil kravi porezal parklje, bi se bil obvaroval velike škode,“ godrnja Vrhovnik. „Sicer mi je pa prav; zakaj pa nisem ubogal dobrega in pametnega soseda Razumnika, ko me je na to opozoril, dokler je bil še čas.“

Poučno potovanje v Švico.

10. V sirarni pod Cuško goro.

Na pol poti proti Rozenbergu smo se ustavili v malem selu Hintergriedu. Tukaj smo zadeli na sirarno, ki smo si jo mimogrede ogledali.

Ta sirarna je majhna, toda zanimiva po svoji uredbi in po svojem delovanju. Sirarno je zgradila sirarska zadruga, ki šteje vsega skupaj samo sedem gospodarjev. Zadruga pa ne deluje na svoj račun, ampak sirarno oddaja v zakup proti temu, da zakupnik vse mleko jemlje od zadružnikov. Tako je po Švici sploh vpeljano. Zadruga postavi sirarno in skrbi za njeno opravilo, podjetni šviški sirarji pa sirarne jemljejo v zakup.

Sedanji zakupnik je sirar I. Ruegg, ki plačuje 450 K zakupnine na leto in po 12 h za kilo mleka. Ta čas ga je dobival okroglo 500 l na dan. Iz mleka izdeluje presno maslo in pust sir. Presno maslo prodaja po 2 K 50 h do 2 K 60 h kilo, pusti sir pa po 72 h. Pri tej uredbi se mu kilo mleka izplačuje po 14 h, tako da pri kilogramu mleka dobiva po 2 h dobička.

Zanimivo je, da Ruegg mleka ne posnema s strojem-posnemalnikom, ampak po navadni poti. Tako dobiva posneto mleko, ki je bolj pripravno za sirjenje. Ker je mleko mastno (tolščobe ima 3·8 do 4%), dobiva navzlic temu po 3·5 do 4 kg presnega masla iz 100 kg mleka.

Sirarna sama je prtilična stavba, razdeljena v tri enako velike prostore. Skoz vrata stopiš najprej v sirno kuhinjo, ki je sredi sirarne. Na levo je mlečna klet, na desno pa sirna klet. V sirni kuhinji smo našli mlečno tehtnico, kakršna je po Švici najbolj razširjena (glej pod. 51.). Stehtano mleko se devlje v velike, okrogle in plitve latvice iz pocinjene pločevine, ki držijo po 25 litrov. Te latvice se postavljajo v mrzlo vodo in stoje tukaj po 36 ur, preden se mleko posname.

Mlečna klet ima betonirana tla, v tleh pa dva vstric ležeča čisto plitva jarina, kamor je napeljana studenčna voda. Voda je hladna in ima v poletnjem času po 10° C. Latvice stoje v vsakem jarinu v dveh vrstah. Ker jih gre pa osem v vrsto, je v vsakem jarinu prostora za 16 latvic ali za 400 litrov mleka. Jarina sama zavzemata skoraj ves prostor na tleh. Le ob podolžnih straneh je nekoliko več prostora za hodnik. Tukaj je stala tudi pinja šviške sestave. Podobna je

pokonci stoječemu mlinskemu kolesu. Ob obeh koncih je pa tako malo prostora, da greš komaj mimo. Klet je snažna, lepo pobeljena in dobro prezračevana.

Nekaj novega za nas je bilo tako hlajenje mleka v plitvih latvicah. Navadno se rabijo za hlajenje v vodi globoke posode, kakor jih je izumil Švarc. Tukaj se pa mleko hladi v plitvih latvicah. Ta način je gotovo boljši, kajti čim nižja je plast mleka, tem hitreje se vzdigne smetana in tem prej jo lahko posnemaš. Le prostora se v tem slučaju več potrebuje.

V sirni kuhinji je sirni kotel za 800 l mleka; kuri se s premičnim ognjiščem. Mleko se siri s pomočjo sirišča v praških pri 30° C., sirna gošča (drobtine) se pa pogreva pri 31·25° C. Stiskalnica je Schatzmanove sestave, ima premično utežje in se lahko uravnava za različčen pritisk.

Pogledali smo tudi v sirno klet. Tukaj je bilo vse polno hlebov prav lepega sira. Na vsem se je videlo, da je sirarna v prav skrbnih in spretnih rokah. Sir se prodaja, ko je pol leta star. Večidel ga jemljejo trgovci iz Curiha. Če je treba sir prenašati, rabijo Švicarji posebno krošnjo, kakor jo kaže pod. 52.

Zraven sirarne se nahajajo svinjaki, ki smo si jih pri tej priliki tudi ogledali. V Švici so sirarne navadno združene s prasičjo rejo, ki daje lepe postranske dohodke. Sirar Ruegg kupuje po 40 mladih praslet in jih redi navadno po 3 mesece. Kupuje jih povprek po 40 K, prodaja pa po 80 K, tako da ima pri prasiču po 40 K, ali na teden povprek po 3 K. Razen siratke daje prasičem po nekoliko zdrobljenega ječmena in zmlete turščice. Praseta, ki smo jih videli, so bila prav lepa in so kazala na svoji vnanjosti, da so požlahtnjena z belo angleško (jorkširsko) pasmo. Svinjaki so bili sicer leseni, toda postavljeni na betonirana tla, kar se tudi za naše razmere nabolj priporoča. Vsa gnojnica se skrbno nabira v gnojnični jami. (Dalje prih.)

Sajenje drevja po Stringfellowu.

Zadnji tozadevni spis v 3. številki letošnjega „Kmetovalca“ me je spodbudil, da se tudi jaz v tej zadevi oglašim, obveščujoč sadjarje o svojih tozadevnih izkušnjah in nazorih. Stvari to gotovo ne bo škodovalo. Od čim več strani se bo ta zadeva pojasnjevala, tem prej pridemo do gotovih zaključkov, tem prej bo imela hvalevredna spodbuda gospoda Gombača dovoljen uspeh.

Med drugim nam iz Amerike kaj pogostokrat prihajajo poročila, navadno o nadnaravnih, gorostasnih pojavih. Da, mlada Amerika se trudi, da staro Evropo neprestano preseneča in bi jo rada vzdržala v vednem strmenju. Ker so Amerikanci zelo praktičnih nazorov, je med tem marsikaj izvrstnega. Vendar pa mora previden človek novice, ki sem prihajajo preko morja, nekako oprezno sprejemati.

Kar se tiče naravnih zakonov, so ti za Ameriko istotako stalni, neizpremenljivi, kakor pri nas. Tolmačijo se sicer lahko različno, ker spreten človek z besedami lahko vse nekako po svoje obrne. Narava se pa bore malo za to briga; ona se trdovratno ravna po svojih zakonih. Nektera prilagodjenja naravnih pravil vsled posebnih vplivov res niso redka, a te izjeme bistva zakonov narave prav nič ne motijo. Tudi v Ameriki korenine dreves potrebujejo zemlje, istotako kakor pri nas. Tudi tam jim zemlja ugaja toliko bolje, čim laže

jo prešinja zrak, čim ugodnejša je glede vlage, rodovitnosti itd. Od narave bogata, rahla, globoka, naplavljena zemlja je, posebno če je tudi humozna, drevju povsodi ugodna. Čim slabša je zemlja v tem oziru, tem skrbnejše se mora umetno pripraviti, da je ugodna; to velja za drevje kakor za vsako drugo rastlino. Čim neugodnejša je zemlja, tem večje jame je treba za drevje delati. Če je torej kdo imel slučajno v Ameriki ali tudi pri nas dober uspeh brez jam, je to le dokaz, da je bila dotična zemlja ugodna.

Res je, da očakom med našim drevjem niso bile izkopane obširne jame. Naši pradedi so divjake večinoma kar na mestu pocepili, kjer so se slučajno zasejali, ali so jim pa korenine za silo stlačili v jamico. Res je, da so med temi očaki glede starosti in obširnosti taki, da jim ga ni in ga ne bo para med našim, po vseh pravih umetnosti gojenim, večkrat pregojenim drevjem. Pa to še ni dokaz gospodarske prednosti takega starinskega postopanja. Tisočletnim hrastom ogromne obširnosti res tudi niso kopali obširnih jam. Pa posadi nekaj želoda v ledino, nekaj pa v dobro pripravljeno, prekopano zemljo. Kmalu se boš prepričal, koliko močnejša bo rast na prekopanih tleh. Naša zdrava gospodarska sebičnost nas priganja, da uporabljamo vsa gospodarsko mogoča sredstva, da se nam drevje hitro razvija, da nam začne kmalu in dobro roditi. Kaj nas briga, kakšno bo čez 80 let. Pri intenzivnejšem sadjarstvu skrajšamo celo dobo življenja dreves z upravičeno željo po skorajšnjem dobičku. Kdor se skrbneje bavi s sadjarstvom, drevje cepi na podlogo, kjer se ne postara in ne zraste kdove kako ogromno, pač pa začne kmalu in najlepši plod roditi. Mi stremimo po naglem, lepem dobičku in uspešnosti nasajanja, v prepričanju, da smo tako na najboljšem. Saj čestokrat vidimo brezuspešen trud premnogih kmetovalcev, ki sadijo po načinu pradedov. Le kaj majhen del drevja spravijo do primerne razvoja in rodovitnosti. Stringfellow naj nas torej ne moti; ostanimo na tih, kamor smo po itak dovolj velikem naporu prišli.

Eden odlomek obširnega naravnega zakonika je fiziološki. Ta se ne da nikakor pačiti. On zahteva vse ugodnosti za korenine. V tem pa najdemo tudi neki, za naše rastline neovrgljiv paragraf: čim mlajši so deli rastlin, tem večjo zmožnost imajo za nadoraščanje. Dokazov za to imamo ravno v sadjarstvu vse polno. Zato pri cepljenju skoraj najmlajše dele rastlin spajamo z največjim uspehom, na pr. pri zelenem cepljenju trsa. Več kakor enoletni cepiči se sploh kaj težko prirasejo. Zato se presajanje le mladih rastlin prav obnaša. Pikiranje, to je presajanje drevesnih divjakov s prikrajšanimi koreninicami, in če se te tudi prav kratko obrežejo, se pri prav mladih rastlinah prav dobro obnese. Saj so tedaj še vse korenine mlade in tenke. Čim starejša je drevo, tem daljše morajo korenine pri presajanju ostati, tem bolj proti koncu jih smemo odrezati. Naravno! Na koncu je najmlajši del korenine. Če tega odrežemo, smo toliko sigurnejši, da bo nastalo mnogo novih, nadomestilnih korenin, ki se bodo tem bolj razrasle. Čim krajše prirežemo korenine pri starejšem drevju, v toliko starejši del pridemo, tem večje rane napravimo, toliko teže bodo nove korenine pognale, toliko teže bo raslo drevo. Amerikanci imajo res kaj koristno navado, da le prav mlado drevje iz drevesnic presajajo na stalno mesto. Njim je le za mlade korenine, ne pa, kakor našim sadjarjem deloma iz stvarnih ozirov, največ pa zaradi mode, za visoko deblo in veliko krono. Amerikanec potrebuje le dobrih korenin in primerne vrste; deblo si že sam odgoji, kolikor ga treba. Stringfellow

je torej tudi po tej šegi gotovo le bolj mlado drevje presajal in s tem na gotovo posebno ugodni zemlji in pri sicer gotovo zelo ugodnih pogojih vkljub zelo kratkim koreninam izvrstne uspeh dosegel.

Tako sem razmišljal, ko sem prvič čital o Stringfellowih poskusih, in prav živahno priporočanje tega načina od strani Vanicka i. dr. sem le na tihem grajal. Dejstva, ki sem jih pred kratkim na svoje oči videl, potrjujejo to mojo sodbo. Tukajšnja vinarska in sadjarška šola je prvo pomlad po objavi Stringfellowih trditev izvršila svojo dolžnost in temeljna vprašanja dejansko preskusila. Posadili so več drevja razne starosti, in sicer en del po Stringfellowem predpisu, drugi del po splošno veljavnih pravih umnega sadjarstva. Sadili so tako, da je bilo vse drevje sicer pod popolnoma enakimi pogoji, tako da je bil slučaj drugih vplivov razen načina sajenja izključen. Že med rastjo so bile opaziti velike razlike v korist navadnemu, pravilnemu sajenju. Res je, da se je nekaj po Stringfellowu sajenih dreves — posebno med hruškami — navadno, pravilno razvijalo. To so pa bile izjeme. Večina navadno razvitega drevja je bila le med po navadnih pravih posajenim drevjem. To je bilo skoraj vse enakomerno razvito. Zanimivo je bilo pogledati korenine letos izkopanega drevja. Te so dokazovale resničnost dosedaj veljavnih pravil.

Pri drevesih, ki so bila prav mlada sajena, pri enoletnih in dvoletnih divjakih, ni bilo mnogo razlike med koreninami onih, ki so bila sajena po Stringfellowem ali po starem načinu. Čim starejša je bilo drevje pri sajenju, tem večja je bila razlika. 4 - 5 letna drevesa, kakršna se pri nas navadno sade, so kazala največjo razliko. Drevesa, ki so jim bile korenine po Stringfellowem načinu obrezane, so imela redke in kratke korenine, dočim so bile korenine navadno obrezanih dreves dolge in gosto razrasle. Na prvi pogled je človek našel potrjena stara pravila. Za prakso velevažnega pomena je pa tudi dejstvo, da drevje, ki so se mu korenine po Stringfellowu zelo kratko prirezale, takorekoč vedno potrebuje opore ob kolu zaradi kratkih korenin. Da je pa kol nekako zlo, ki naj se ga sadjar čimprej iznebi, je dognana stvar.

Iz Stringfellowih poskusov se lahko nekaj učimo. V prvi vrsti, da naj se v prvi mladosti drevje večkrat presaja in da naj se tudi na stalno mesto rajše sadi mlajše. V tem tiči važna zagonetka za sadjarstvo. Kar se drugih podrobnosti Stringfellowih tiče, se pa itak vjemajo z našimi drugimi pravili. Odkedaj je že znano, da se mora drevo pri sajenju dobro z zemljo zatlačiti, da ne stoji votlo. Košnja trave, ki se pa pod drevjem pušča, nadomešča naša druga sredstva, humus pod drevjem pomnožiti. Okopavanje drevja je včasih lahko škodljivo, če se izvršuje od nerodnih, nevestnih delavcev in preblizu debela. V bistvu pa je in ostane odkopavanje drevja istotako koristno, kakor vsakteri pitomi rastlini. Slučajni uspehi brez okopavanja ne ovržejo utrjenih izkušenj.

Proti zakonom, narejenim od zmotljivih in po potrebi tudi popustljivih ljudi, utegne biti novotarija včasih še uspešna, proti zakonom nezmotljive in neizprosne narave pa ne kaže ravnati. Pač pa je zelo koristno, da se je to, večini nejasno vprašanje spravilo v javnost. Naj bi se oglasilo še mnogo sadjarjev, ki ima v tej zadevi izkušnje. Slišal sem, da se skušnje Vanicka strinjajo tudi s skušnjami na vinarski šoli v Mariboru.

J. Belle.

Zakaj vino rjavi in se gosti (nateguje), kaj je temu vzrok, kako se zabrani, oziroma odpomore.

(Konec.)

Žvepleno sokislino spravimo v vino na ta način, da v sodu zažgemo nekaj žvepla in potem vanj pretočimo za žveplanje namenjeno vino ter gledamo na to, da se vino z žvepleno sokislino, ki se nahaja v zažveplanem sodu, napoji, kar se bo posebno izdatno izvršilo, če vino teče v tankih curkih (skozi poseben nastavek) v sod in se voha zakrije s kako cunjjo, ali pa, da celo do polovice napolnjen in zažveplan sod semtertja valjamo in ga potem še enkrat zažveplamo in napolnimo. V navadnih slučajih zadostuje prvo postopanje.

Žveplo za žveplanje naj se jemlje čisto, arzenika prosto, brez vseh primesi. Dobiva se v večjih prodajalnah, na popirnatih trakovih. Tak trak zadostuje za sod, ki drži 8 do 10 hl.

Mesto žvepla se lahko rabi tudi dvojno žvepleno-sokisli sodik (natrijev bisulfit), to je namreč prenasočena spojina sodika z žvepleno sokislino, slično kakor v sodi, ki jo jemljemo za zdravilo, z ogljikovo kislino.

To sredstvo se dobiva v podobi belega, močno po žvepleni sokislini dišečega prahu pri drogistih (ali v kemični tvornici Viktorja Alderja, Dunaj X/1, Humboldtgasse 42).

Ker iz njega žveplena sokislina na zraku hitro izhlapeva, ga je treba hraniti v stekleni, dobro zamašeni posodi.

Za vsak hektoliter vina se vzame 5, kvečjemu 6 g tega sredstva. Rastopi se v kozarcu vode, se vlije v vino, v sodu dobro premeša ter zamaši.

Ker je vinska kislina močnejša kakor žveplena sokislina, se prva spoji s sodikom, in žveplena sokislina se oprosti ter učinkuje enako, kakor žvepleni dim. To sredstvo torej nadomestuje žveplanje. Njega prednost pa je, da zaradi žveplanja ni treba vina pretakati, in to je pri vinih, ki pri pretakanju vsled dotike z zrakom rjave, velike vrednosti.

Tudi se množina žveplene sokislina, ki jo vino potrebuje, tem potom vinu bolj natanko odmeri kakor z navadnim žveplanjem.

3. Čiščenje ali precejanje ima namen, s pasteriziranjem ali žveplanjem umorjene glivice ter kaliž odstraniti iz vina.

Ko se je bilo vino na ravnokar popisani način zažveplalo, se pusti najmanj kakih 8 dni na miru in potem se mu doda na vsak hl 6—8 g čreslovine ali tanina, ki se dobiva v večjih prodajalnah, pri drogistih ali v lekarnah.

Ker so v čreslovini, posebno če ni zelo čista, tuje snovi, ki bi vinu lahko dale neprijeten okus, jo je treba kakih 24—48 ur prej namočiti v vodi, da se raztopi. Potem se odlije le čista tekočina, in ta se z vinom dobro pomeša, usedlina se pa proč vrže.

Nekaj dni pozneje se vino čisti z želatino ali z beljakom.

Na vsakih 100 l vina se vsame 8—10 g želatine ali pa beljak od 2—3 svežih jajec.

Stehtana želatina se 24 ur namaka v mrzli vodi, ki se potem odlije in nadomesti z majhno množino gorke vode, in se toliko časa meša, da se želatina popolnoma raztopi.

Potem se v škafu s pomočjo snažne, ostrgane brezove metlice napravi gosta pena (sneg), in tej se

med vednim mešanjem in pretepavanjem doliva za čiščenje namenjeno vino.

Ko se je bilo čisto temeljito prelilo in preteplo, se vlije v sod, kjer se z ostalim vinom dobro premeša; sod se do vrha napolni in zabije.

Prvi čas po čiščenju se s kladivom nekoliko tolče na doge, da se jih čistilo ne prime. Čez kakih 14 dni se bo čistilo usedlo na dno in z njim ves drug kaliž.

Potem je čiščeno vino pretočiti v snažen, poprej nekoliko zažveplan sod. Če je vino šibko, se mu pri tem doda na vsak hl 1—2 l finega špirta.

Beljak se precedi skoz gosto platno in se potem ravno tako rabi, kakor raztopljena želatina.

Če je vino bolj gosto, se omenjeni čistili težko v njem usedeta. V tem slučaju je bolje za čiščenje rabiti špansko zemljo (200 do 300 g na 100 l vina), ki se z vinom v škafu zmeša, v sod zlije in potem še tam premeša ter se ravnato postopa, kakor je bilo pri želatini opisano.

Če enkratno čiščenje ne zadostuje, ga je treba čez 8 do 14 dni po pretakanju še enkrat ponoviti.

Bolj zanesljivo kakor čiščenje je precejanje vina, ki naj se vrši, če le mogoče, tako, da ne pride pri tem vino z zrakom v dotiko ter da teče v zažveplan sod.

S precejanjem se doseže v nekaj urah popolnoma čisto vino in se mu odvzamejo tudi glivice.

Za to, pri nas še malo znano postopanje je treba posebne priprave (cedila), ki jih je dandanes že velika množina.

Najboljša cedila so Zajčeva (Seitz) ali Malovičeva (Malovich) azbestna cedila. Bohuslav Skalický.

Vprašanja in odgovori.

Vprašanje 126. Imam prasiča, ki se je menda že v pričetku zime prehladil. Bolita ga obe desni nogi, ki jih ima pod sklepom otekli. Hodi težavno, je pa rad. Ker mislim, da je svinjak vzrok, sem prasiča prestavil, a mu nič ne pomaga. Imel sem tudi prejšnja leta to bolezen pri prasičih v svinjaku, a so vselej kmalu ozdraveli, če ne prej, pa vsaj poletí. Kakšna bolezen je to in kako jo je zdraviti? (I. L. v K.)

Odgovor: Vaš prasič ima bolezen, ki se čestokrat pojavlja pri prasičih, če se z njimi v neprimernem svinjaku nepravilno ravna. Bolezen je revmatična v zvezi z obolelimi prebavili. Bolezen dobe prasiči, če se prehlade in poleg tega dobivajo preobimovito krmo, ki ji nedostaja rudninskih snovi. Spuščajte bolnega prasiča po možnosti na presto, da bo imel priliko razhoditi se ter po prsti riti in jo žreti. Pokladajte lahko prebavno sirovo krmo in dodevajte klajnega apna. Sicer pa preberite knjigo „Soseđa Razumnika prasičja reja“, ki jo pri družbi dobite za 1 K.

Vprašanje 127. Kako, kje in kdaj se prideva superfosfat gnojnici in kako gips gnoju? Kje se dobiva gips? Vprašam to z ozirom na priobčeno poučno potovanje v Švico. (I. B. v M.)

Odgovor: Superfosfat so prideva gnojnici v gnojnični jami, in sicer vsak teden po enkrat. Na 100 l gnojnice se doda ½ kg superfosfata. — Gips se dodaja v hlevu, in sicer se z njim vsak dan staje potresajo. Za vsako odraslo goved se računa na dan ¼ kg gipsa, torej na leto 90 do 100 kg. Gips dobite pri L. Majdiču v Kranju.

Vprašanje 128. Bil sem s triletnim konjem zunaj, in je prišel popolnoma zdrav domu. Drugi dan zjutraj ta konj ni mogel premkniti ene zadnje noge, držal jo je trdo, kakor

bi bila lesena. Ko sem nogo s pomočjo soseda premaknil, je konj s hudo silo nogo skrčil, zaslišal se je iz noge pok, in konj je šel kakih 10 korakov; kakor hitro sem ga pa ustavil, je zopet nogo krčevito stegnil. To se vedno ponavlja; kadar konj začne iti, pa ne kaže nobenih bolečin in tudi ne šepa. Kaj je vzrok tej prikazni in kako je konja zdraviti? (F. Ž. v V.)

Odgovor: Vaš konj si je izpehnil šipo ali pogačico na kolenu. Tako izpahnenje se samoodsebe tako hitro izgubi, kakor je prišlo. Šipa namreč z glasnim pokom nazaj skoči, ako konj naredi primeren pregib ali če se sili, da stopi na pr. čez kak prag. Včasih izpahnenje traja več ur ali celo več dni, potem se člen vname in izpahnjeno šipo je težko uravnati. Pripomniti je, da se izpahnenje v pričetku kaj rado ponavlja. Konj si šipo najlaže v hlevu izpahne, če napačno stopi, pri vstajanju ali vleganju, nadalje tudi zunaj hleva, če skače, se spodrsne ali če dobi udarec na koleno. Izpahnjeno šipo je najprej uravnati, potem pa je konja pustiti v hlevu par dni, da si počije. Člen je drgniti s fluidom ali s kafrovcem, pomešanim s terpeninovim oljem.

Vprašanje 129. Ali smejo neizučeni klavci klati prasiče, bodisi zastonj ali proti plačilu, če je v vasi izučen mesar, ki plačuje davek? (I. N. v Ž.)

Odgovor: Klanje prasičev za dom ni v nikaki zvezi z mesarsko obrtjo, in sme to delo vsakdo sam izvrševati, ali pa kogarkoli za klanje najeti. Tak klavec ni nikak obrtnik, temveč preprost delavec, ki se ga obrtni red prav nič ne tiče.

Vprašanje 130. Na rdečo deteljo, ki jo bom sedaj podoral, mislim sejati proso. Ker mi nedostaja hlevskega gnoja, prosim nasveta, s katerim umetnim gnojem naj pognojim proso? (F. Ž. v G.)

Odgovor: Prosu itak ne prija svež gnoj ter dobi po detelji dobro njivo, ki bo z dušikom bržkone dovolj zagnjena. Pač pa proso zahteva dovolj rudninskih redilnih snovi, in sicer zlasti kalija in fosforove kisline. Poštupajte njivo s kalijevo soljo (nikakor pa ne s kajnitom) in z rudninskim superfosfatom. Na oral (6 mernikov posetve) bo zadostovalo 100 kg kalijeve soli in 200 kg rudninskega superfosfata.

Gospodarske novice.

* **Občni zbor c. kr. kmetijske družbe za l. 1904.** bo 6. julija t. l. po sporedu, ki je objavljen med uradnimi vestmi te številke. Opozarjamo že danes vse vrle podružnice, da skrbe za mnogoštevilčen obisk, da pred vsem svetom pokažejo, da imamo kmetovalci na Kranjskem resno voljo, s skupnim delovanjem in s svoje močje gmotno dvigniti svoj stan. Torej na svidenje v obilem številu iz vseh krajev naše lepe Kranjske.

II. poučno potovanje kranjskih kmetovalcev, in sicer na Štajersko in Koroško, je nastopilo 14. t. m. nad 40 kmetovalcev iz vseh slojev.

* **Izlet gospodinjske šole c. kr. kmetijske družbe v Ljubljani.** Pod vodstvom g. mlekarskega nadzornika Legvarta so naredile gojenke gospodinjske šole 28. maja izlet na Srednje Štajersko in si ogledale graščinsko posestvo Waldegg, kjer jih je graščak pl. Plessing prav prijazno sprejel in jim najprej dobro postregel, potem pa jim sam razkazoval svojo krasno urejeno posestvo. Veliko zanimanja je vzbudila velikanska in krasna reja prasičev. Gosp. Plessing ima nekaj čez 400 prasičev, prodal pa jih je to pomlad že čez 300. Čudili smo se, na kako preprost način in poceni se tam prasiči krmijo in oskrbujejo. Vse te živali oskrbujejo tri osebe: en mož, njegova žena in mala hčerka. Kuhana krma se prasičem nikdar ne polaga; že v osmih

dneh pridejo mladiči na prosto, kjer ostanejo potem ponoči in podnevi ves čas do Božiča. V prvi mladosti, ko še sesajo, se jim dodaja nekoliko ječmena, pozneje pa si merajo živež sami iskati po pašnikih in zato pripravljenih mešancih. Pozimi se jim polaga celo seno kakor kravam, cel krompir in cela repa. G. Plessing je povedal, da se peča že 16 let z rejo prasičev in še ni imel nikdar pri njih kakšne večje bolezni. Veselo je gledati prasiče, kako so zdravi in kako bujno rasejo. Tudi pri nas je prasičja reja velikega pomena, vendar je še silno predraga, če pomislimo, koliko porabimo pri nas drv za kuhanje, koliko potratimo krme in koliko imamo dela; pa na kako preprost način se da to urediti. Vse gojenke so zagotovile, da bodo, ko pridejo nazaj k staršem, čisto drugače gospodinjele. Ogledale so si tudi sirarno in pa napravo za sadni šampanjec, kar je tudi prekrasno urejeno. Od tam so se podale v štajerski deželni zavod Feldhof in si ogledale vzorno perutninarstvo, parno pralnico in več drugih zanimivih priprav; nazadnje pa sta jih gospod oskrnik tega zavoda, Arbeiter, in njegova soproga dobro pogostila in so gojenke zapele več slovonskih pesmi. Drugi dan so obiskale deželno kmetijsko šolo v Grottenhofu pri Gradcu, kjer jih je pričakoval g. ravnatelj Binder, strokovna učitelja pl. Naredi in Peter, ki so razkazovali prekrasne nasade sadnega drevja in vrtove, vzorne hleve in živinorejo, prasičjo rejo, mlekarstvo itd. Ko so si gojenke zavod ogledale, jih je gosp. ravnatelj Binder povabil h kosilu, kjer sta stregla dva slovenska gojenca. Po kosilu je g. ravnatelj napil gospodinjski šoli v Ljubljani in se izrazil, da ga veseli pozdraviti Slovence na tem zavodu; pač dokaz, da hočemo na polju kmetijstva delovati skupno in da želi, da bi ta dva zavoda vedno ostala v prijaznosti. Zahvalil ga je g. nadzornik Legvart. V Mariboru so gojenke še obiskale deželno sadjarsko in vinarsko šolo. Gosp. ravnatelj Zweifler, potovalni učitelj Belè in strokovni učitelj Brüders so razkazovali prekrasne vinograde, sadovnjake, napravo za spravlanje sadja itd., nazadnje pa so si ogledale še klet in pokušile več vrst dobrega vina. Obiskale so še perutninarski zavod društva za varstvo živali in so se potem prav zadovoljne zopet vrnile proti Ljubljani. Na tem poučnem izletu so gojenke pridobile silno veliko koristnega, kar bodo gotovo porabile doma, ko se vrnejo iz zavoda.

* **Bakrene galice** ima družba še nekaj stotov v zalogi. Prosimo vse tiste, ki je še kaj potrebujejo, zlasti za drugo in tretje škropljenje, da jo nemudoma in pravočasno naroče, dokler je še kaj zaloge.

* **Zmleto žveplo proti plesnobi na trtah** ima družba v zalogi le v najfinjši kakovosti in je vsled tega nekoliko dražje, se ga pa zato $\frac{1}{4}$ manj porabi in je jačje v svojem učinku. To „ventilirano“ žvepleno moko oddaja družba po 18 K 100 kg, in sicer v vrečah po 50 kg. Podružnice, ki skupno naroče žvepleno moko, jo dobe voznine prosto, kakor modro galico.

* **Trtne škroplilnice** oddaja družba svojim udom po 19 K, in nahrbtnne žveplalnike tudi po 19 K. Ker je dotična državna podpora pošla, se trtne škroplilnice po znižani ceni ne oddajajo več.

* **Glede oddaje umetnih gnojil, močnih krmil, klajnega apna in živinske soli** veljajo določila, objavljena v prejšnjih številkah tega lista. Tomasove žlindre ne bomo imeli do jeseni več v zalogi.

* **Oddaja kos.** Družba oddaja letos, kakor vsa zadnja leta, in ima že v zalogi za svoje ude posebno narejene kose iz najboljšega avstrijskega jekla, in sicer v isti kakovosti kakor lansko leto. Na lani izražene želje glede oblike se je družba tudi letos ozirala in je obliko zopet dala nekoliko preurediti, tako da so kose bolj ravne, pri peti širje, in pete so tako postavljene, kakor

jih žele naši kosci. Družba je dala napraviti obliko, ki je sicer enotna, ki pa po možnosti ustreza različnim željam posameznih pokrajin vse dežele. Na pogosto izraženo željo po trših kosah smo letos naročili trše kaljene kose. Za košnjo praproti, stelje in sena imamo vsled večstranskega zahtevanja letos v zalogi tudi prav kratke, t. j. po 48 cm dolge, široke kose z izredno močnim hrbtiščem. — Vse kose so že obrušene, da se hitreje sklepljejo. Koso more vsakdo izbrati ter tako, ki ima kako napako, ki jo je zakrivila tvornica, zameniti. — Vsaka kosa ima vtisnjeno družbeno ime. — Ker se zaradi visoke poštnine pošiljatev posameznih kos preveč podraži, zato priporočamo skupno naročanje potom podružnic, in sicer če le mogoče vsaj 10 kos skupaj.

Cene navadnim kosam so naslednje:

Dolgotost v pesteh:	5	6	6 $\frac{1}{2}$	7	7 $\frac{1}{2}$	8
" " cm:	48	60	65	70	75	80
Cena:	70 h,	80 h,	90 h,	1 K,	1 K 10 h,	1 K 20 h.

* **Diamantne kose so pošle** ter ne sprejemamo več naročil nanje. Zadnji naročniki naj izvolijo malo potrpeti, ker druga pošiljatev še ni došla.

* **Prave bergamaške osle**, in sicer temnovišnjevkaste, podolgem žilaste, oddaja družba po 60 h. Osle so vse enake kakovosti ter so 25—26 cm dolge. Naročnikom na osle nismo mogli točno postreči, ker naročitev ni došla pravočasno v Ljubljano, kajti v Gorenji Italiji železnice zaradi groznih povenjenj dolgo časa niso vozile.

* **Sivo francosko ajdo**, drobnozrnato, je družba za letošnje setev ravnokar naravnost s Francoskega dobila ter jo oddaja po 30 K 100 kg z vrečo vred. Ker vsa zaloga znaša le en vagon (10.000 kg), bomo mogli le tistim naročnikom postreči, ki se bodo pravočasno zglasili; zato prosimo takojšnjih priglasil.

* **Oljne tropine** so vse pošle in jih družba do jeseni ne bo več imela v zalogi.

* **Za gnojenje ajdi** priporočamo razne superfosfate ter kalijevo sol. Rudninski superfosfat stane 7 K 50 h, kostni superfosfat 11 K, kostna moka 10 K, kalijeve sol 12 K 60 h. Vse cene veljajo za 100 kg z vrečo vred na ljubljanski postaji ali v družbenem skladišču. — Zaradi točne zvršitve naročil prosimo ta gnojila pravočasno naročiti.

Uradne vesti c. kr. kmetijske družbe kranjske.

V a b i l o

gospodom družabnikom c. kr. kmetijske družbe kranjske

na OBČNI ZBOR,

ki bo

v četrtek, dne 6. julija 1905. l. ob 9 dopoldne v dvorani „Mestnega doma“ v Ljubljani.

S P O R E D:

1. Predsednik prične zborovanje.
2. Poročilo o delovanju glavnega odbora v l. 1904.
3. Predložitev družbenega računa za l. 1904. in proračuna za l. 1906. (Račun in proračun se dopošljeta gg. družabnikom o pravem času.)
4. Volitev podpredsednika namesto po pravilih izstopivšega dosedanjega podpredsednika gosp. ravnatelja Frančiška Povšeta, graščaka, državnega in deželnega poslanca itd.
5. Volitev štirih odbornikov v glavni odbor namesto po pravilih izstopivših gg.: Antona grofa Barba, graščaka v Rakovniku, barona Leopolda Liechtenberga, graščaka v Jablah, Alojzija Pavlina, c. kr. višjega živinozdravnika v Ljubljani in Frančiška Pavlina, c. kr. višjega inženirja v Ljubljani.

6. Poročila in predlogi odborovi.

7. Poročila in predlogi podružnic.

8. Nasveti in prosti govori posameznih družabnikov.

Glavni odbor c. kr. kmetijske družbe kranjske.

V Ljubljani, dne 15. junija 1905.

Oton pl. Detela,
predsednik.

Gustav Pirc,
ravnatelj.

R a z g l a s.

o državnih konjerejskih darilih za kobile in žrebice, ki se bodo l. 1905. delila na Kranjskem.

Na Kranjskem se bodo l. 1905. delila državna darila za konjsko rejo:

- a) za kobile z žrebetom, ki še sesa ali je že odstavljeno;
- b) za mlade zaskočene kobile in
- c) za žrebice v naslednjih sedmih konkurenčnih postajah:
 - dne 7. avgusta 1905 ob 8 dopoldne v Postojni samo za konje žrebčarniškega plemena,
 - dne 9. avgusta 1905 ob 8 dopoldne v Škofjici za konje žrebčarniškega plemena in mrzlokrvnih plemen,
 - dne 11. avgusta 1905 ob 8 dopoldne v Domžalah samo za konje mrzlokrvnih plemen,
 - dne 12. avgusta 1905 ob 8 dopoldne v Kranju samo za konje mrzlokrvnih plemen,
 - dne 16. avgusta 1905 ob 1/2 10 dopoldne v Ribnici samo za konje žrebčarniškega plemena,
 - dne 17. avgusta 1905 ob 1/2 10 dopoldne v Trebnjem samo za konje žrebčarniškega plemena,
 - dne 19. avgusta 1905 ob 8 dopoldne v Šent Jerneju samo za konje žrebčarniškega plemena,
 - dne 2. septembra 1905 ob 9 dopoldne v Lescah samo za konje mrzlokrvnih plemen.

Za delitev daril veljajo naslednje odredbe, ki so se ukrenile po dotičnih ukazilih c. kr. kmetijskega ministrstva z ozirom na razmere te dežele:

Določila o darilih.

1. Kot darila se bodo dajale srebrne krone, srebrne svetinje in priznanski diplomi.
2. Državna darila razdeli v vsaki konkurenčni postaji posebna v ta namen sestavljena obdarjevanska komisija.
3. Konj, ki je bil že obdarjen v kakšni obdarjevanski postaji z državnim darilom, je tisto leto izključen od nadaljne konkurence za državno darilo v kakšni drugi postaji.
4. Pri obdarjevanju v eni konkurenčni postaji ne sme v eniinsti kategoriji konj, sposobnih za darilo, biti obdarjenih več kakor samo eden konj enega posestnika z državnim novčnim darilom. Kadar pa eden posestnik razstavi v eniinsti kategoriji več konj kakor dva, je šteti to za zborna ali kolektivno razstavo ter jo obdariti samo z enim državnim novčnim darilom ali s častnim darilom.
5. Rod vsakega konja, ki se poganja za državno darilo, mora biti dokazan, in sicer če izvira od državnega žrebca ali od dopuščenega zasebnega žrebca ali od svojega žrebca konjskega posestnika; v prvih dveh slučajih mora imeti s seboj predpisani spuščalni list.
6. Vsakemu konjskemu posestniku je dano na prosto voljo izvoliti si tisto konkurenčno postajo, kjer se more njegov konj gledé na svoje pleme (žrebčarniško pleme, mrzlokrvna plemena) poganjati za darilo.
7. Kadar so konji, ki se poganjajo za darilo, enake kakovosti, imajo oni prednost, ki so vpisani v uradno pisani kobilji vpisnik. Konji v posesti konjskih kupčevalcev, ki niso obenem konjerejci, kakor tudi inozemski konji vobče se ne smejo poganjati za državna darila.
8. Za darila se smejo poganjati:
 - a) Kobile z žrebeti, in to:
 - žrebčarniškega plemena v starosti 5 do všteti 12 let, če so zdrave, krepke in dobro oskrbovane in imajo svojstvo

dobre plemenske kobile ter imajo s seboj svoje lepo zrebe pri sescu ali že odstavljenjo, ki izvira od državnega ali dopuščenega zasebnega zrebca ali od svojega zrebca dotičnega kobiljega posestnika;

mrzlokrvnih plemen v starosti 4 do všteti 10 let pod zgoraj navednimi pogoji.

Kobila z zrebdom, ki je bila že v prejšnjih letih enkrat ali večkrat obdarovana z državnimi darili, v zgoraj navedeni starostni meji ni izključena, da bi se ne smela poganjati za daljnja darila.

b) Zaskočene kobile, in to:

zrebčarniškega plemena v starosti 4 in 5 let, če je dokazano, da so bile v obdarovanskem letu zaskočene; mrzlokrvnih plemen v starosti 3 in 4 let, če je dokazano, da so bile v obdarovanskem letu zaskočene.

Dokazati je, da so bile te kobile po državnem ali dopuščenem zasebnem zrebdu ali po svojem zrebdu dotičnega kobiljega posestnika zaskočene.

Zaskočene kobile, ki so bile kot štiriletne, oziroma kot triletno obdarovane, smejo v naslednjih letih tudi kot petletne, oziroma kot štiriletne obdarovane biti.

c) Žrebice, in to:

zrebčarniškega plemena, enoletne, dveletne in triletno;

mrzlokrvnih plemen, enoletne in dveletne, če so bile od posestnika dobro izrejene, je misliti da se bodo uspešno razvijale in lepo zrasle, tako da obetajo v prihodnje postati dobre plemenske kobile.

Kadar se več zrebic poganja za darilo in se jih zdi več darila vrednih, se je ozirati v prvi vrsti na one, katerih posestniki morejo s pismenim potrdilom župana in dveh prič ali drugače verjetno dokazati, da imajo take prostore, ki so potrebni za umno rejo njih zrebic, da se morejo pozimi in poletni na prostem gibati in bivati.

Žrebice, ki so bile kot enoletne, oziroma dveletne obdarjene, se smejo tudi v naslednjih letih kot dveletne, oziroma triletno obdariti.

9. Vsak konjski lastnik, ki prejme za plemenskega konja darilo, mora podpisati reverz, da se zaveže, da tega konja po izvršeni delitvi daril obdrži še eno leto ter ga prihodnje leto ob delitvi državnih daril pripelje pred obdarjevansko komisijo, če bo konj do takrat še živ, in da, če ne izpolni katerega zgoraj navedenih obetov, brez ugovora povrne prejeto novčeno darilo c. kr. državni zrebčarni v Gradcu.

Konjerejci, ki svojega konja, obdarovanega z državnim darilom, pred enim letom po izvršeni delitvi daril prodajo ali

prepušče drugemu konjerejcu na kmetih, da ga nadalje uporablja za plemo, se lahko odvežejo povračila prejetega darila.

Pri obdarovanih kobilah z zrebdom se posestnik zaveže, da obdarovane kobile eno leto ne bo prodal; ta zavezanost pa se ne razteza tudi na zrebe obdarovane kobile, ker se ne obdari zrebe, ampak samo kobila.

Kadar bi bilo zaradi znatne oddaljenosti ali iz drugih tehtnih vzrokov združeno s posebnimi težavami, pripeljati obdarjenega konja, mora posestnik poslati dotični obdarjevanski komisiji od občinskega predstojnika izdano izpričevalo, da je konj še v njegovi posesti.

Prepuščeno je obdarjevanski komisiji presoditi, če omenjeno izpričevalo zadostuje.

10. Razdelile se bodo: (glej tabelo spodaj!)

11. Konji morajo imeti s seboj predpisane živinske potne liste.

12. Zoper izrek obdarjevanske komisije ni nobenega priziva.

13. Posestniki triletnih za plemo sposobnih zrebcev se vabijo, naj jih ob priliki obdarjanja pripeljejo pred komisijo v ta namen, da se zapišejo, ker bi se utegnili pozneje kupiti kot plemenski zrebci.

Od c. kr. deželne vlade za Kranjsko.

V Ljubljani, dne 11. aprila 1905.

C. kr. deželni predsednik:

Viktor baron Hein s. r.

Listnica uredništva.

P. v M. Glede plemenskih ovac se izvolite obrniti na kmetijsko podružnico v Tuhinju. Tamkaj redjo dobro ovčje plemo, zboljšano z bergamaškimi plemenom.

I. A. v Ž. Glede lesnih cen imate prav; če bo šlo, Vam bomo skušali ustreči.

I. F. v G. Proti vražam ni druge pomoči, kakor dobra šola.

A. Ž. v L. Če na pašo ali kamorsibodi hodeča živina stopa s ceste na tuja zemljišča, je za škodo odgovoren posestnik živine. Zaradi škode, storjene po tuji živini, se ne more nikogar siliti, da bi svoj svet ograbil.

I. H. v V. L. Slivovki dajo okus in duh posebna eteriška olja, in če ta pridejo na katerikoli način v vino, se ne dajo več iz njega spraviti. Z večkratnim pretakanjem z močno dotiko z zrakom bo pač nekoliko teh eteriških olj iz vina izhlapelo, in bo potem vino manj zoprno.

F. M. v T. Predpisi glede davka na vino v Trstu nam niso znani, zato Vam ne moremo dati sveta. Če ste vsled krivde finančnih organov trpeli škodo, imate vsekako pravico do povračila. Priporočamo Vam obrniti se do kakega odvetnika.

V konkurenčni postaji	Za kobile z zrebdi							Za mlade kobile							Za žrebice							Skupaj					
	darilo	krone	darilo	krone	darilo	krone	svetinje	darilo	krone	darilo	krone	darilo	krone	darilo	krone	svetinje	darilo	krone	darilo	krone	darilo	krone	svetinje	darilo	krone	svetinje	
Postojna	1 70	2 40	2 30	3 20	3	1 50	1 30	—	—	—	—	2	1 30	3 20	—	—	3	14	440	8							
Škofljica	1 70	1 40	2 30	3 20	3	1 50	—	—	1 30	—	—	2	1 30	3 20	—	—	3	13	400	8							
Domžale	1 70	1 40	1 30	1 20	2	1 50	1 30	—	—	—	—	2	3 20	—	—	—	2	9	300	6							
Kranj	1 70	2 40	2 30	2 20	3	1 50	—	—	1 30	—	—	2	3 20	—	—	—	3	12	390	8							
Ribnica	1 70	1 40	1 30	2 20	2	1 50	1 30	—	—	—	—	2	2 20	—	—	—	2	9	300	6							
Trebnje	1 70	1 40	2 30	2 20	2	1 50	1 30	—	—	—	—	2	4 20	—	—	—	2	12	370	6							
Št. Jernej	1 70	4 40	3 30	2 20	4	1 50	1 40	2 30	—	—	—	4	1 40	4 30	3 20	4	22	730	12								
Lesce	1 70	2 40	2 30	3 20	4	1 50	—	—	1 30	1 20	—	4	1 30	2 30	1 15	4	15	455	12								
Skupaj 3385 kron in 66 srebrnih svetinj.																											