

Slovenski hmeljar

Prvi strokovni list za hmeljarstvo * Glasilo Hmeljarske zadruga, z o. j. * List izhaja redno vsak drugi pelek * Naročnina letno 20 din, za inozemstvo 40 din, posamezna številkla stane 2 din * Uredništvo in uprava: Celje, Vodnikova ulica 2. — Telefon št. 196

Leto XII.

Celje, 14. marca 1941

Štev. 6

Pa bodo le krčili

Zadnjič smo zapisali, da so računi na dobro hmeljsko konjunkturo po vojni zaenkrat prenačljivi, ker je pogoj za dobro konjunkturo v prvi vrsti pomanjkanje hmelja. To pa more nastati le pri značnem skrčenju površine nasadov, za krčenje pa zaenkrat še ni nikjer dosti volje. Pripomnili smo tudi, da se v tem pogledu lahko še marsikaj spremeni, če bo vojna še trajala, in kakor sedaj izgleda, se bo površina nasadov hmelja v Evropi le pričela že letos krčiti.

Največjo površino nasadov hmelja v Evropi in na svetu sploh ima dandanes Nemčija z zasedenimi kraji in le če se bo tod pričelo krčiti, bo res tudi nekaj izdalo. In iz zadnjih poročil sledi, da je prav tu krčenje že v teku.

Zaenkrat je odrejeno izdatnejše krčenje površine hmeljskih nasadov v Češkomoravski. Po tozadevni odredbi se morajo izkrčiti vsi nasadi izven hmeljskih okolišev, tudi tisti, ki jih imajo pivovarne in v katerih so pridelovali doslej hmelj za svojo lastno porabo. Vse te nasade morajo izkrčiti do konca aprila tekočega leta dokončno, to se pravi, da morajo izkopati hmelj in odstraniti tudi žično konstrukcijo. Pa tudi v strnjanih hmeljskih okoliših se mora površina nasadov skrčiti, in sicer v češkem okolišu Žatec za 1041 ha, v okolišu Roudnice za 292 ha in v okolišu Tršice za 50 ha, skupno torej za 1383 ha, to je 40 % sedanje površine. Pa to še ni vse. Zaradi zmanjšanja pridelka je dovoljeno tudi v nasadih, ki bodo še ostali in ne bodo izkrčeni, napeljati letos samo eno trto in ne dve, kakor je bila doslej navada, da se na ta način zmanjša pridelok hmelja in prepreči nadprodukcija. Če pa bo v kljub temu izgledalo, da bi se pridelalo letos več hmelja, kakor se ga bo dalo vnovčiti, bodo pred obiranjem še določili vsakemu hmeljarju posebej, koliko hmelja sme obrati in koliko ga mora pustiti neobranega. Pri krčenju po-

vršine nasadov računajo s tem, da bodo izkrčeni v prvi vrsti ostareli nasadi in taki v slabših legah, sicer pa bo določeno po posameznih občinah in za vsakega hmeljarja posebej, kaj in koliko mora izkrčiti. Tistemu, ki je že lani skrčil površino svojih hmeljskih nasadov za 15 % namesto da tod samo hmelja ni napeljal, letos ne bo treba krčiti. Hmeljarji pa bodo za izkrčene nasade hmelja prejeli tudi letos odškodnino, ki pa bo šele določena. Skrčenje površine nasadov pa ni zamišljeno kot trajno in vsak hmeljar ima pravico, da prosi za dovoljenje, da sme enako površino hmeljskih nasadov, kakor jo je izkrčil, tudi zasaditi na novo. Tozadevno prošnjo mora vložiti do konca letošnjega leta in v kolikor bo ugodno rešena, zasaditi hmelj na novo najpozneje do konca leta 1943. Če in v koliko se bodo izdajala dovoljenja za saditev hmelja na novo že letos, iz tozadevne odredbe ni razvidno, predvidoma pa se taka dovoljenja letos sploh ne bodo izdajala, temveč šele prihodnje leto, če bo to kazalo.

Kakor iz navedenega sledi, hočejo zaenkrat na Češkomoravskem temeljito rešiti vprašanje vnovčenja hmelja na ta način, da ga bodo pridelali le toliko, kolikor ga rabijo in morejo tudi v sedanjih razmerah spraviti v denar. Obenem pa se hočejo zavarovati za poznejši čas, ko bodo nastopile zopet urejene razmere in z vnovčenjem večje množine hmelja ne bo več takih težav.

Iz Nemčije zaenkrat še ni nobenih poročil, kako bodo tam uredili letos površino hmeljskih nasadov. Lani v 15 % nasadov hmelja niso napeljali, letos pa baje nameravajo te nasade izkrčiti, nasaditi pa takoj tudi prav toliko novih. Vendar pa so to zaenkrat samo govornice in niso tozadevno izdali še nobene odredbe.

Poravnajte naročnino!

Hmeljarstvo v Belgiji

V normalnih letih se je vedno mnogo našega hmelja, zlasti takega slabše kakovosti, izvažalo tudi v Belgijo. Medtem pa Belgija sama tudi prideluje hmelj in bo naše hmeljarje gotovo zanimalo, kako je s tamkajšnjim hmeljarstvom.

Belgijsko hmeljarstvo je že v začetku sedanjega stoletja pretrpelo občutno krizo in površina nasadov se je v letih 1895 do 1900 skrčila skoraj za polovico, namreč od 4185 ha na 2217 ha. Vzrok temu pojavu je bila predvsem okolnost, da so v Belgiji pridelovali hmelj, ki glede kakovosti nikakor ni ustrezal zahtevam pivovarske industrije in le malokatero vrsto piva je bilo mogoče variti samo z belgijskim hmeljem; navadno je bilo treba primešati vedno tudi vsaj nekaj bolj žlahtnega hmelja.

Slabo kakovost belgijskega hmelja je pripisali predvsem okolnosti, da so tudi v Belgiji pridelovali hmelj in ga deloma še pridelujejo tudi dandanes na način, kakor se grobi hmelj splošno prideluje. Namen pri tem je namreč pridelati čim več, pa se zato nasadi med ženske tudi nekaj moških rastlin, da se hmelj oplodi in tako dá čim obilnejši pridelek. Seveda pa vsebuje tak hmelj potem obilo semena, kar zelo zmanjša njegovo pivovarsko vrednost.

V prejšnji svetovni vojni se je površina nasadov hmelja v Belgiji še zmanjšala in je v letu 1919 znašala le še 1300 ha. Ker je bil za varenje boljših vrst piva neobhodno potreben bolj žlahten hmelj, so mnogo hmelja uvažali, tudi več, kakor je bilo potrebno in so morali potem odvišni hmelj zopet izvažati. Tako je bil uvoz in izvoz hmelja prav živahen in luke Antwerpen, Gent in Ostende so postale najvažnejše luke za uvoz in izvoz hmelja na evropskem kontinentu. V letih 1919 do 1926 so uvozili in izvozili hmelja, kakor sledi:

V letu	uvoz	izvoz
1919	36.691 stofov,	12.032 stofov
1920	74.646 stofov,	55.437 stofov
1921	38.488 stofov,	19.179 stofov
1922	20.938 stofov,	9.939 stofov
1923	21.186 stofov,	16.202 stofov
1924	16.987 stofov,	10.782 stofov
1925	24.406 stofov,	17.987 stofov
1926	20.534 stofov,	14.510 stofov

Ko je pred dobrimi desetimi leti evropsko hmeljarstvo zadela huda kriza, se je tudi površina nasadov hmelja v Belgiji nadalje skrčila, in sicer od 1235 ha v letu 1929 na 765 ha v letu 1930 in se poslej ni več mnogo dvignila.

Sicer pa so v Belgiji pridelali hmelja v letih 1919 do 1940, kakor sledi:

V letu	ha	stofov
1919	na 1.300	7.500 stofov
1920	na 1.400	18.500 stofov
1921	na 1.500	10.000 stofov
1922	na 1.500	13.500 stofov
1923	na 1.500	12.500 stofov
1924	na 1.500	16.500 stofov
1925	na 1.024	20.500 stofov
1926	na 1.417	21.000 stofov
1927	na 1.480	28.000 stofov
1928	na 1.470	21.500 stofov
1929	na 1.235	20.000 stofov
1930	na 765	8.000 stofov
1931	na 700	5.250 stofov
1932	na 490	3.750 stofov
1933	na 570	8.250 stofov
1934	na 719	11.150 stofov
1935	na 837	12.750 stofov
1936	na 760	8.250 stofov
1937	na 720	12.250 stofov
1938	na 710	8.250 stofov
1939	na 778	9.550 stofov
1940	na 795	9.000 stofov

V Belgiji sta v glavnem dva hmeljska okoliša, namreč Alost in Poperinghe. Alost je zelo gosto naseljena pokrajina, saj pride tri sto prebivalcev na kvadratni kilometer, pa zato tod tudi ni večjih hmeljarjev; hmeljarji tod večinoma niso kmetovalci, temveč predvsem delavci, ki imajo nekaj zemlje in na tej pridelujejo iz neke stare navade tudi hmelj, seveda le v prav majhnem obsegu, vsak hmeljar le po 100 do 250 kg letno. V okolišu Poperinghe pa pridelujejo hmelj kmetovalci in so tod večinoma večji hmeljarji. Povprečni pridelek na 1 ha je v zadnjih letih znašal v okolišu Alost 16, v okolišu Poperinghe pa 12 do 15 stofov.

Skupni pridelek hmelja je v letu 1936 znašal 8250 stofov, in sicer so pridelali v Alostu na 250 ha 3250, v Poperinghe pa na 510 ha 5000 stofov. V letu 1939 pa so pridelali skupno 9550 stofov, v Alostu na 290 ha 4000 in v Poperinghe na 488 ha 5550 stofov. Za leto 1940 točnejših podatkov ni, vendar se računa, da so pridelali v Alostu kakih 4000 in v Poperinghe kakih 5000, skupno 9000 stofov hmelja.

Uvoz hmelja v Belgijo je v letu 1936 znašal 26.350 stofov, v letu 1937 pa 23.500 in v letu 1938 le 21.000 stofov, izvoz pa v istih letih 4650, 4000 in 2900 stofov. Kakor je razvidno, je morala Belgija tudi v zadnjih letih potrebni hmelj v glavnem uvažati. Uvažali pa so hmelj vseh različnih provenienc in tako na primer v letu 1936 uvozili

iz Češkoslovaške	13.500 stofov
iz Nemčije	5.000 stofov
iz Poljske	3.400 stofov
iz Jugoslavije	1.950 stofov
iz Francije	1.350 stofov
iz Anglije	800 stofov
iz Amerike	350 stofov

V Belgiji se prideluje več različnih vrst hmelja. Tako pridelujejo v okolišu Alost poleg domače vrste hmelja »Gruenebelle« še hallertauski in kentški hmelj ter hibrid 67, to je križanec hallertauskega in kentskega hmelja; v okolišu Poperinghe pa pridelujejo poleg vrste »Buorines« še leitnangski in hallertauski hmelj in angleški hmelj vrste Fuggles.

V zadnjih letih pred sedanjo vojno so se v Belgiji mnogo trudili, da bi preusmerili množinsko produkcijo hmelja v kakovostno ter vpeljali v glavnem le eno ali največ dve vrsti hmelja, vendar tozadevna prizadevanja niso imela mnogo uspeha. Danes pa spreživilja belgijsko hmeljarsivo, kakor hmeljarstvo v Evropi sploh, novo krizo in je zaenkrat nerešeno vprašanje, kako se bo v bodoče usmerilo.

Razno

Obdelovanje zemlje v Bolgariji bodo pospeševali na ta način, da bodo najbolj pridnim kmetovalcem dali posebne nagrade, tistim, ki zemlje ne bi obdelali, pa jo bodo vzeli in dali v najem takim, ki je nimajo dovolj. Na ta način upajo doseči, da bo vsa površina zemlje obdelana in da se bo na njej pridelalo čim več.

Zamorsko pivo, ki ga pripravljajo zamorci v Afriki, je seveda precej svojevrstno in bolj podobno medicini kakor pa sodobnemu pivu. Zamorci na svoj primitiven način goje čebele in dobé tako med, kateremu primešajo koruzne moke in vode ter puste vse skupaj prekipeti. Na ta način dobé zelo močno alkoholno pijačo, ki je tako opojna, da potrebuje nekaj dni, da se prespi, kdor se jo je pošteno napil.

Vprašanja in odgovori

P. S. v B.: Nekateri najbolj goreči prijatelji trdijo okoli, da enodstotni odtegljaj od izkupička za prodani hmelj dobi Hmeljarska zadruga, dočim drugi to zanikajo. Kam gre torej enodstotni odtegljaj?

Odgovor: Enodstotni odtegljaj od izkupička za prodani hmelj se pobira za obvezno hmeljarsko združenje, ki bo edino razpolagalo z njim, dokler pa še ni ustanovljeno, se zbirajo in nalagajo ti odtegljaji pri Hranilnici dravske banovine v Celju. Hmeljarska zadruga dobi od teh odtegljajev prav toliko kakor Vi, vsak poediní hmeljar ali pa trgovec. Kdor trdi drugače, namenoma laže in ga prijavite zadrugi, da mu stopi na jezik.

F. B. v G.: Po novi Uredbi o hmelju mora vsak hmeljar prijaviti svoje hmeljske nasade. Kdaj in kje jih je treba prijaviti?

Odgovor: Podrobna določila za prijavo hmeljskih nasadov v smislu Uredbe in pravilnika izda pristojni ban. S prijavo torej počakajte, da bo izdana in razglašena banska odredba, kdaj, kje in kako je treba nasade prijaviti.

A. P. v P.: Zadnji čas se širijo vesti, da se bo v kratkem začelo nakupovati večjo množino hmelja za Ameriko. Ali je kaj resnice na tem?

Odgovor: Priprave za nakup večje množine hmelja za izvoz v Ameriko so v teku in se bo v kratkem res začelo nakupovati, seveda, če novi vojni zapletljaji tega ne bodo še prav zadnji čas zopet preprečili.

Hmeljarska poročila

Savinjska dolina: Mirno razpoloženje v hmeljski kupčiji je trajalo tudi zadnjih štirinajst dni in je bilo prometa razmeroma malo. Cene so ostale nespremenjene in najboljše blago notira slej ko prej do 25 din za kg.

Vojvodina: Razpoloženje v hmeljski kupčiji je sicer bolj mirno, vendar je še vedno nekaj prometa po nespremenjenih cenah. Prodanih je doslej iz prve roke kakih 30 % lanskega pridelka.

Nemčija: Pri slej ko prej bolj mirni tendenci je stalno nekaj prometa in je povpraševanje predvsem za boljše blago po nespremenjenih cenah. Kupuje se predvsem za domačo pivovarsko industrijo, sem ter tja pa tudi nekaj za izvoz.

Češkomoravska: Z ozirom na predstoječe izdatno skrčenje površine hmeljskih nasadov je domača pivovarska industrija zadnji čas izdatneje posegla v kupčijo, pa tudi za izvoz je bilo nekaj manjših zaključkov. Cene so ostale nespremenjene in se vrte le okoli najnižje meje.

Belgija: Vkljub mirni tendenci je bilo zadnji čas zopet nekaj pomembnejših zaključkov za izvoz v Francijo. Kupovalo se je le boljše in najboljše blago ter plačevalo do 30 din za kg.

Splošno: Iz ostalih okolišev raznih držav ni nobenih zanesljivih novejših poročil. Ker prekomorski izvoz ni mogoč, se večinoma v vseh okoliših nahajajo še znatne količine lanskega pridelka, za katere zaenkrat ni pravega kupca. Izgleda, da bo Evropa v sedanjih razmerah vsekakor morala skrčiti površino svojih nasadov hmelja in se bo marsikje z redukcijo že letos pričelo.

Za dobro voljo

Preračunljivost.

Žena: Za božjo voljo, kako moreš privedi gosta na kosilo, ko imam ravno veliko snaženje!

Mož: Ta je edini, ki nam bo lahko premaknil veliko omaro.

Iz navade.

V šoli je prepovedano učencem gledati med odmorom skozi okno. Ko stopi učitelj nenadoma v sobo, je seveda zopet nekaj fantičev pri oknu.

»Proč od okna,« zakliče strogo. »Naj pade kdo skozi okno, pa bo seveda vsak zopet trdil, da ni bil on.

Vzajemna zavarovalnica v Ljubljani

sprejema
vse vrste zavarovanj proti požaru: poslopja, vse premičnine, hmelj, zvonove, steklo, nezgode, vlom, jamstvo, avto-kasko, življenjska zavarovanja v vseh kombinacijah in posmrtninska zavarovanja »Karitas«.

Zastopniki v vsaki župniji.

Podružnica: Celje, Vodnikova ulica 2

Hranilnica Dravske banovine Celje — Ljubljana — Maribor

Pupilarno varen zavod.
Obrestovanje najugodnejše.

**Za vloge jamči Dravska banovina
z vsem premoženjem in vso davčno močjo.**

Izročajte denar

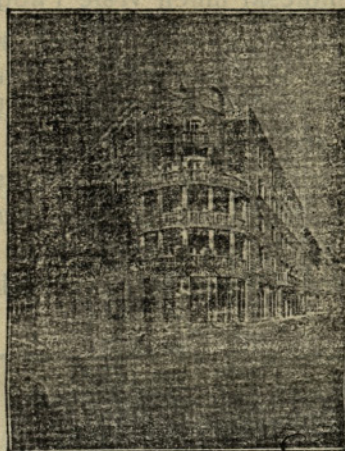
v zaupanja vredne domače denarne zavode, da se omogoči z oživitvijo denarnega obtoka delavoljnim našim ljudem zopet delo in kruh.

CELJSKA MESTNA HRANILNICA

(v lastni palači pri kolodvoru)

Vas vabi, da ji zaupate tudi Vi svoje prihranke, ker Vam nudi zanje s svojim premoženjem popolno varnost. Mesto Celje jo je ustanovilo že pred 72 leti in tudi še samo jamči zanjo z vsem svojim imetjem in z vso svojo davčno močjo.

Denarju, ki ga vložite, je vsakočasna, nemudna izplačljivost strogo zajamčena.



Sprejema hranilne vloge in jih obrestuje najboljše. Denar je pri njej naložen popolnoma varno. Za hranilne vloge jamči poleg rezerv in hiš nad 4000 članov - posestnikov z vsem svojim premoženjem

Ljudska posojilnica v Celju

registrovana zadruga z neomejeno zavezo
v novi, lastni palači na voglu
Kralja Petra ceste in Vodnikove ulice

HMELJARSKA ZADRUGA z o. j.

Skladišče Žalec

nudi svojim članom po najugodnejših cenah priznano prvovrstne Holderjeve škropilnice vseh vrst, traktorje za oranje in okopavanje, razna sredstva za satiranje bolezni in škodljivcev itd.