

OBSEŽNI NAČRTI

PRED DNEVI SMO OBISKALI KMETIJSKO ZADRUGO V SLOVENSKIH KONJICAH. V RAZGOVORU Z INŽENIRJEM SELIHO SMO ZVEDELI NEKATERE PODROBNOSTI O DELU IN PRIZADEVANJU TE ZADRUGE. TAKOLE JE POJASNIL NEKATERE NJIHOVE ZNACILNOSTI:

Če smo pošteti, moramo priznati, da je doslej na našem območju bilo precej razdvojenosti glede perspektive kmetijstva.

Niso bili jasni koncepti razdvoja, a tudi gledanje je bilo spričo dveh kmetijskih organizacij več ali manj dvotirno. No sedaj, ko

je na občinskem območju enotna kmetijska organizacija, je precej boljše — predvsem je enotna politika glede razvoja in enotna ter učinkovitejša so prizadevanja za uresničitev posameznih nalog.

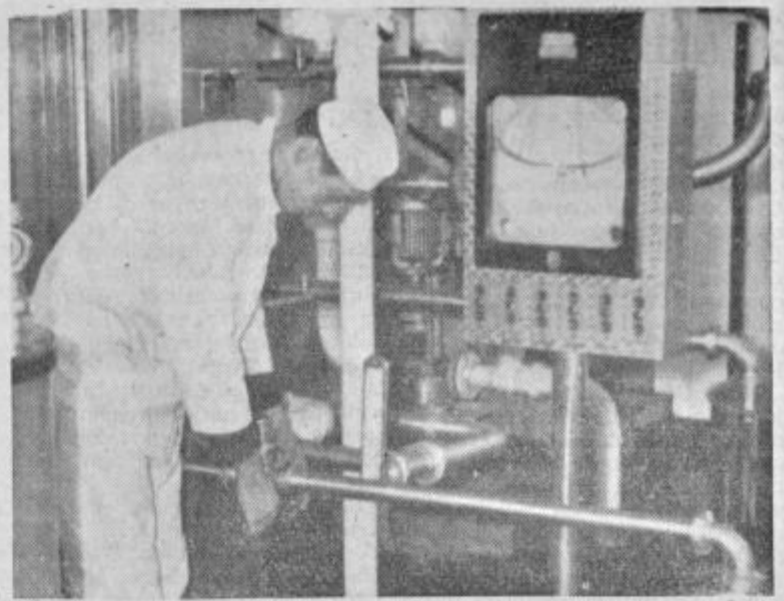
Po podrobni obravnavi smo se odločili za specializacijo, in sicer v štirih proizvodnih okoliših — v Skalcah, Zgornji Pristavi, Dobravi in Stranicah. Razen tega pa predvidevamo tudi mlečno farmo v Goliču, ki je že začela obratovati.

Razen mlečne farme je za naše področje interesantno predvsem sadjarstvo. V to smer so zastavljene vse sile zadruga, a tudi pretečni del sredstev, kajti jasno je, da bo izgradnja do 500 hektarjev sodobnih plantaž v daljšem obdobju terjala znatna sredstva, in sicer v dveh smereh — za nakup in zakup zemljišč ter za ureditev sadnih plantaž. Zaenkrat smo tako daleč, da imamo že okoli 140 hektarjev plantaž — oziroma bolj rečeno imeli jih bomo letos. Delo je sicer nekoliko v teh mrzlih dneh

zaostalo, toda čim bo mogoče, ga bomo nadaljevali.

Istočasno pa moramo zelo poihitati s pridobivanjem novih travniških površin za mlečno farmo. Sodimo, da bo potrebno okoli 80 hektarjev travniških površin. To je toliko pomembnejše, ker bomo v teh hlevih pitali tudi teleta do 4 mesecev, v Ločah pa bomo uredili primerno pitališče za tržno proizvodnjo.

Zlasti letos imamo dokaj obsežne naloge tudi pri krepitvi proizvodnega sodelovanja med združniki in zadrugo. Tako kot drugod, smo tudi pri nas opazili, da nam je kooperacijska dejavnost začela upadati. To pa bi bilo zlasti na našem območju lahko zelo škodljivo. Zaradi tega smo sklenili, da bo treba kooperativno proizvodnjo letos povečati vsaj za 50 odstotkov, in sicer predvsem živinorejsko. Da bi to nalogo tudi zmogli, smo se odločili za stimuliranje kooperativne proizvodnje kvalitetne živine. Sicer pa glede porasta proizvodnje mesa za trg ne moremo reči, da je bila to v preteklih obdobjih naša slabost, saj smo letno povečali proizvodnjo v kooperaciji za okoli 25 vagonov.



MLEKO, MLEKO...

Hudi zimski meseci močno vplivajo na zmanjšanje mlečne proizvodnje. To je bilo doslej že nepisano a čvrsto pravilo. Popolnoma pa so ga podrli letos v žalskem kmetijskem kombinatu. Ko smo jih obiskali in povprašali o problemih mlečne proizvodnje v teh zimskih dneh, so nam dejali, da so z rezultati lahko samo zadovoljni. V teh mesecih so namreč posredovali trgu preko petdeset odstotkov mleka več kot lani v istem času, čeravno so imeli tedaj v hlevih precej več mlekarič in zima tudi ni bila tako huda. Tako so lahko tudi v januarju posredovali celjskemu trgu kar preko 120 tisoč litrov mleka — le v februarju bo številka zaradi krajšega meseca nekoliko nižja — povprečje po pet tisoč litrov dnevno pa vseeno ostane.

Pet tisoč litrov — zdi se velika količina na en dan a je vendar premla, da bi lahko zadostila potrebe nove celjske mlekarne. Zato smo povprašali kar v mlekarni, kaj oni sodijo o teh problemih. Predsednica delavskega sveta tovaršica Marija Rauter je dejala, da so se trudili, da bi tudi zasebne kmetovalce pritegnili k sistematični proizvodnji mleka. Vendar so tu naleteli na hude te-

žave. Poleti je bilo mleka preveč, v zimskih mesecih pa je Celje domala ostajalo brez mleka. Zaradi tega, pravi, je najprilnejša smer izgradnja ustreznih mlečnih farm, ki postanejo že po svojem proizvodnem značaju tudi soodgovorne za oskrbo mesta s tem pomembnim prehrabnim proizvodom. Zal pa lahko količine žalskega agrokombinata dovažajo le za četrtino polne kapacitete. Prav gotovo bi se s polnim izkoriščanjem vseh zmogljivosti mlekarne tudi stroški na enoto proizvoda znižali, kar je razumljivo eden od ciljev kolektiva.

Kolektiv celjske mlekarne se tega prav dobro zaveda, hkrati pa lahko zahvalijo prav organizaciji mlečne farme v Zalogu, da Celju v teh dneh ni primanjkovalo mleka, čeravno so ti pojavi značilni za vsa ostala večja slovenska središča. Tako so predstavniki ljubljanskih mlekarn odkupovali mleko celo v celjskem okraju, in sicer ne glede na stroške, le da bi zadovoljili najnujnejše potrebe.

Letošnji primer pa nam hkrati narekuje, da bo z izgradnjo še drugih mlečnih farm v okolici Celja treba poihitati.

POGODBE - CENA

Na zadnjem zasedanju združnega sveta žalske kmetijske zadruga so člani sveta podrobno obravnavali tudi nov predlog kooperativnih pogodb za proizvodnjo hmelja in tudi nekatere spremembe glede cene hmelja v kooperacijski proizvodnji.

Na seji so poudarili, da je predlog za letošnje kooperativne pogodbe izredno skrbno izdelan in da so tudi kalkulacije podrobne in precizne.

Pri pogodbah so od lani spreminili nekoliko delež vlaganja zadruga, in sicer je ta prevzela skrb tudi za nabavo žice za vodila in hmeljevke. Toda medtem, ko bo zadruga za žico skrbel v celoti, bo pri hmeljevkah sodelovala le deloma, in sicer s 180 dinarji za kos — toda le do 446 kosov na hektar.

Podrobna kalkulacija pokaže, da bo letos cena hmelju v bistvu za okoli 25 dinarjev višja kot lani. Spričo tega, da letos odpadejo premije, bodo ustrezno višje odkupne cene.

Prvorazredni hmelj bodo letos čevali po 520 dinarjev na kilogram, za četrti razred pa bodo po skleni zadržnega sveta plakmetovalci dobili le 180 dinarjev za kilogram.

Značilen je zlasti podatek, da kalkulacija odkupne cene prisoja delu hmeljarja pri kilogramu 120 dinarjev, hkrati je v ceni vključeno kmetovo zavarovanje, stroški za obravce, stroški za prehrano obravce in podobno.

Zanimiva je tudi ugotovitev, da člani združnega sveta tokrat niso oporekali postavkam letošnjih kalkulacij, kar se je v preteklih letih pogosto dogajalo. Menili pa so, da se bo morala zadruga od-

ločno zavzeti, da bo v celoti izpolnila svoje obveznosti, posebno še glede strojnih storitev, kjer bi lahko ob nekaterih organizacijskih izboljšavah lahko zabeležili znatnejše uspehe. Podobno menijo, da bo možno s še hitrejšim povečevanjem porabe umetnih gnojil tudi zaznamovati hitrejši porast hektarskih donosov.

... ..

Velika raznolikost

Občinska konferenca v Slovenskih Konjicah je podrobno analizirala tudi osebne dohodeke v posameznih gospodarskih panogah in tudi v nekaterih kolektivih.

Tako je zlasti značilno, da najvišjega povprečja osebnih dohodkov v gospodarstvu niso zabeležili v velikih podjetjih, temveč v COMETU (31.900 dinarjev mesečno na zaposlenega). V KOSTROJU je bilo letno povprečje blizu 29 tisoč dinarjev, v KONUSU pa komaj 25.900 dinarjev na zaposlenega.

Zelo značilna je tudi ugotovitev, da so bila najnižja povprečja v gostinstvu, in sicer pretežno ispod 20 tisoč dinarjev mesečno.

Zanimivi so tudi podatki, ki govore o izmalicevanju sistema nagrajevanja v nekaterih kolektivih. Tako ugotovimo, da je na primer ob izrazito visokih povprečjih storilnost v Kostroju padla, in sicer zelo občutno.

Zaradi tega sodijo, da bo v letošnjem letu potrebno urejevanju in utrjevanju stimulativnega nagrajevanja v kolektivnih posvetitvi še posebno pozornost. In sicer predvsem tako, so dejali delegati, da bo možno občutiti, da osebni dohodka rastejo vzporedno s porastom proizvodnosti dela, kajti le tako lahko sistem nagrajevanja postane tudi močan gonilni čimtelj v proizvodnji, ki se spričo spreminjanja tržnih pogojev mora dosledno ravnati po načelih kvalitete, nizke cene in malih stroškov. To pa razumljivo velja enako za industrijo in za kmetijstvo.

Manjkajo prvi pogoji

Veterinarja Janeza Črneja smo srečali na cesti, ko je bil na redni osemenjalni progli. Naprosili smo ga za kratek razgovor o možnostih za razvoj živinoreje v vitanjskem predelu. Takole je odgovoril na naša vprašanja:

Ko govorimo o živinoreji in razvoju živinoreje na tem območju, se moramo prav gotovo zavedati, da je tradicija pustila globoke korenine, istočasno pa tudi ni oprilejmišljivih pozitivnih izkušenj, ki bi pokazale, kako je lahko živinoreja za kmetovalce rentabilna. Te izkušnje imajo Savinjšani; in kot čujem tudi v Rimskih Toplicah.

Prav zaradi tega ne moremo govoriti o pomanjkanju enega pogoja, temveč kompleksnosti in tudi tako je treba problem obravnavati.

Menim, da je eden od teh pogojev umetno osemenjevanje. To je v teh hribovitih predelih težavna naloga, toda to ni fiksna ideja, temveč zahteva gospodarnosti. Tu smo v zadnjem obdobju zabeležili nekoliko nazadovanje, toda menim, da se bo zaveda le popravila.

Drugi osnovni pogoj je krepitev krmne baze. Mirno lahko trdim, da bi naštel na prste kmetovalce, ki uporabljajo umetna gnojila za travnike. Istočasno pa se kažejo tudi pojavi nepravilnega spravljavanja sena — prepozna košnja in nepozorno spravilo. Zanimiv je pri tem podatek, da rosa zmanjša vrednost krme za 10 odstotkov, dež pa celo za 25 odstotkov. Torej tega res ne gre podcenjevati.

Razen tega je v hlevih dokaj neugodna tudi struktura živine. Večina živinorejcev ima nekaj volov, dve telički in nekaj krav. Pri tem pa je karakteristično, da voli dobijo dobro hrano, ostala živina pa je pretežno podhranjena. To seveda zelo negativno vpliva na prirastek, hkrati pa zmanjšuje kmetovalcu dohodek. Razen tega se je tu udomačila pomurska pasma, ki potrebuje za dopitanje predolgo dobo in je zato proizvodnja vsaj enkrat dražja. Kmetje, ki gojijo sivorjavo pasmo, to najbolje lahko potrdi, kajti razliko občutijo v dinarjih.

Se ena slabost ovira na tem področju hitrejši razvoj živinoreje, in sicer dejstvo, da je »servis-periodno« obdobje pri kravah v povprečju vsaj trikrat predolgo. Kmetje pač pustijo kravo predolgo v hlevu in ne poskrbe, da bi prišlo do hitrejše obrejitve. Če bi lahko odpravili to slabost, bi prav gotovo lahko bistveno povečali stalez živine in s tem tudi ekonomičnost.

Do zdaj sem vam naštel nekatere slabosti, ki nam še zavirajo

hitrejšo rast živinoreje, vendar je potrebno poudariti, da smo v zadnjem obdobju pa le zabeležili precejšen napredek, kajti pred leti je bilo še slabše.

Zlasti močno se je okrepila kooperacija pri proizvodnji pitane kvalitetne živine, ki v veliki meri tudi pomaga, da se stanje hitreje spreminja. Sodim pa, da bomo kmalu tudi z našega območja lahko poročali o še večjih uspehih.

OBISKALI SMO

Kam pripeljejo sporni odnosi ali drugače rečeno —

V vitanjskem poslovnem okolišju je bila pred kratkim burna seja kolektiva. Nekaj ljudi je skupaj z direktorjem konjiške zadruga ostro obsojalo dejavnost predsednika vitanjskega poslovnega okoliša — oziroma ekonomske enote zadruga. Očitno so mu celo, da vodi zadrugo, kot da gre za kapitalistično organizacijo in podobno.

Vsekakor gre za hude obtožbe, ki imajo lahko le dve rešitvi — ali da se zamenja predsednik poslovnega okoliša, ali pa da se uvede »načelo rotacije« v osrednjem vodstvu zadruga. Kajti nekaj v tej zadrugi ni v redu, ali pa gre vse narobe v vitanjskem koncu. Razumljivo je tudi, da je zaveda imela velik odmev med ljudmi.

Vitanjšani in pustne prireditve

Pustne prireditve so postale v Vitanju že tradicija. Tudi letos se tradiciji ne nameravajo izneveriti. Tako kot za Mozirje pa je tudi za Vitanje značilna posebnost teh prireditev, in prav ta posebnost privablja mnoge goste iz okolice, Celja in drugih večjih krajev. Prihajajo pač vsi oni, ki so se ob pustnih prireditvah v Vitanju že prijetno zabavali.

Letos, tako vsaj pravijo, bo turistično društvo v Vitanju pustno prireditve še posebno skrbno pripravilo. Pusta bodo »praznovalkar štiri dni. Precej, kaj ne?

V soboto bo »nagrada« maškara, nato pa baje rajanje in zabava dva dni skupaj — skratka nonstop po sistemu tudi na zabavah! Upajmo, da gre za duhovito

Poizkušali smo ugotoviti vsaj nekatere značilnosti tega hudega spora. Prva ugotovitev, ki smo jo dobili, je vsekakor, da je zaveda privrela po dolgem tlenju in da ne gre za preprosto zadevo.

Poglejmo zadevo z gospodarske plati. Poslovni okoliš v Vitanju je v preteklem obdobju najbolje gospodaril, tu pa so tudi začeli uvajati red in disciplino. Torej s te strani ni ljudem kaj očitati.

Istočasno pa so nekateri delavci zadruga in uslužbenci, s katerimi sem govoril, dejali, da je upravnik ekonomske enote preoster in da bi to kazalo spremeniti. Bržčas to drži, vendar je potrebno zadevo temeljito proučiti, kajti slišali so se tudi drugi glasovi. In sicer, da je gonja proti upravniku v Vi-

Vitanje

NERED

tanju posledica osebne mržnje in maščevanja. Predvsem zato, ker je zahteval red in disciplino v ekonomski enoti in v zadrugi(!) in ker je bil ostro proti pojavom pijančevanja, nediscipline in dezorganizacije v vodstvu zadruga.

Kje je zdaj resnica in kdo ima prav — to je vprašanje. Vsekakor bi bilo napačno, če bi mi poiskali resnico. Poiskati jo bodo morali v Vitanju in v Konjicah!

Mimo tega pa lahko mirno rečemo, da je to za ta kraj nujno potrebno. Kajti od kmetijstva se v vitanjskem koncu preživlja velika večina prebivalstva, in tem končno ni vseeno, kako bo gospodarila zadruga in kaksi bodo njeni uspehi — no in nazadnje ali bo sploh poslovanje uspešno ali ne?

Ko smo o teh problemih povprašali odgovorne osebe v konjiški občini, smo dobili dokaj jasen odgovor:

»Prav je, da je zaveda privrela na dan v tem obdobju, ko v kmetijstvu v operativnem smislu ni toliko živahnosti. Sedaj je namreč najbolj ugoden čas, da se zadeve do kraja razčistijo in da tudi ugotovimo, kje in kaj je narobe, kajti sicer bi v sezoni imeli ob tako hudih notranjih trenjih tudi neugodne poslovne uspehe. Vsako notranje »ribarenje« ima za posledico delno pasivnost in tega prav v konjiškem koncu, ki je gospodarsko interesantno območje, ne smemo dopustiti. Sodimo, so dejali, da bo zavedo potrebno osvetliti do podrobnosti, kajti pavšalna rešitev bi bila škodljiva za razvoj kmetijstva, ki je v konjiški občini vsekakor zelo pomembna panoga gospodarstva.«

MILE

PREKO 1.000 TEČAJNIKOV

V preteklem obdobju je delavska univerza v šmarski občini zabeležila izredno lepe uspehe. Tako je šlo skozi tečaje in seminarje občinske delavske univerze v Smarju kar preko 1.150 slušateljev.

Pričakujemo ugodno sadno letino, zato se moramo temeljito pripraviti

Z ozirom na redni cikel ugodnih letin v sadjarstvu, predvidevajo, da bo v primeru, če bi ne bilo kakih izjemnih neugodnih vremenskih prilik, ugodna sadna letina. V takem primeru pa je gotovo pomembno, da bodo sadovnjaki pripravili in pravilno obdelali. Zato smo zaprosili inženirja Vida Korberja, ki vodi sadni obrat »Mirošan« za nekaj odgovorov na ta vprašanja. Takole nam je odgovoril:

Ker prevladuje v naših sadovnjakih izmenična rodnost, lahko v letošnjem letu pričakujemo vsaj povprečno sadno letino. Po dolgotrajni zimi pa lahko tudi pričakujemo, da bo cvetenje zakasnelo in zato morda ne bomo »deležni« spomladanske pozebe.

Za dobro sadno letino se moramo temeljito pripraviti, predvsem pa da zaustavimo čedalje hušje propadanje nasadov. Sadjarji se bodo morali odločiti: ali očuvati nasade, ali pa jih pustiti propadanju. Ameriški kapar je že močno zredčil nasade, a kaže, da jih bo popolnoma uničil, če ne bomo pričeli s temeljito zaščitno službo.

Da bomo predelali čim več kvalitetnega pridelka, so potrebni naslednji ukrepi:

● Ker je bila jesen skrajno neugodna za opravila v sadovnjakih, si mnogi kmetovalci niso uspeli pospraviti jesenskih pridelkov in se oskrbeti s steljo, so ostala tudi vsa dela v sadovnjakih neoprav-

STROKOVNJAKI ODGOVARJAJO NA VAŠA VPRAŠANJA

lana. Takoj ob otoplitvi, ko še ne moremo opravljati zaradi snežne odeje drugih del, temeljito očistimo debla, odpadke pa zažgemo ali pa odstranimo. Krošnje je potrebno močno razredčiti. Močno okužene veje s kaparjem ali rakom je treba odstraniti, prav tako vse veje, predvsem bohotivke. Tako

osan olje uporabljamo v 3% koncentraciji, pasto v 2% koncentraciji, parapin pa v 4% koncentraciji. Obrati, ki lahko opravijo zimsko škropljenje v kratkem času, se bodo odločili za pozno zimsko škropljenje, ker bodo s tem uničili tudi jabolčnega cvetožera, ki lahko napravi obilo škode. Kmetijske zadruga pa morajo začeti škropljenje čimprej in izkoristiti vsako ugodno vreme za škropljenje.

● Izrednega pomena je zadostna prehrana sadnih rastlin. Lahko bi trdili, da je ogromna večina nasadov podhranjenih, posebno z dušikom. Nikakor ne zadovoljuje samo hlevski gnoj, pa čeprav smo ga obilo potrosili v jeseni. Izredno ugodno vpliva dušik na rast, povečanje pridelka, ter tvorbo cvetnih brstov. Tudi prehrana s kalijem in fosforom mora biti zadostna. Priporočamo v rodnem nasadu uporabo 500 kg superfosfata, 300 kg kalijevega soli in 500 kg kalcijevih, vse na 1 ha površine. Vsa našeta gnojila lahko tik pred uporabo pomešamo, ter jih trosimo konec februarja ali v začetku marca. Če bo cvetenje v ugodnih vremenskih razmerah brez spomladanske pozebe, dodamo po cvetenju — v mesecu maju še 200 do 400 kg kalcijevih ali norveškega solitra. Z obilnim gno-

jenjem bomo pridelali tudi znatno več sena, ker se to kosli za potrebe živinoreje. Tako gnojenje ne bo dalo še isto leto vsega zaželnega uspeha, ta se bo pokazal šele po več letih obilnega rednega gnojenja.

● Pred cvetenjem ne smemo pozabiti na zadostno število čebel, ki izvršijo oprave v nasadu. Priporočljivo je v sadovnjaku razvrstiti čebele tako, da jim je pot do cvetov čim krajša, preskrbimo pa 2 do 4 panje čebel na hektar. Pravočasno se moramo povezati z čebelarji, ki nam bodo izvršili to uslugo.

● Da pridelamo kvalitetno sadje, je seveda izredno važna zaščita pred boleznimi in škodljivci. Samo zimsko škropljenje ne zadostuje — to le omeji pogubno delovanje kaparja. Ogromno sadja nam uničijo škrlup, monilija ter zavijač, s tem pa se nam znatno zmanjša dohodek iz sadovnjaka. Škropljenje izvedemo po navodilih napredovalne službe. Za popolno zaščito pridelka je potrebno 8 do 12 kratno škropljenje, za dobro kvaliteto pridelka pa lahko ob ugodnem vremenu zadostuje 4 do 6 letnih škropljenj.

Inž. Vid Korber