

ZORKA ŠUBIC, MILAN SAGADIN  
POZNORIMSKA STAVBA V ŽABNICI

Na zelenici pred pokopališčem v Žabnici so jeseni leta 1969 ob mehanskem izkopu gradbene jame za temelje načrtovane zgraditve mrliške vežice odkrili in poškovali več zidov, ki zaradi tehnike gradnje in pripadajoče kulturne plasti predstavljajo temelje večje rimske stavbe.<sup>1</sup> Tako odkrita nova lokacija antičnega spomenika, kakor se zdi, zavzema prostor, ki ga deloma prekriva sedanje pokopališče v Žabnici (parc. št. 280/2 in 283/3 k. o. Dorfarje), deloma zazidane parcele med pokopališčem in cesto Škofja Loka—Kranj (parc. št. 274/2, 271/3, 267/2, 271/2, 267/3, 271/4 in 274/3 — vse k. o. Dorfarje) in deloma travnik pred pokopališčem (parc. št. 277/3 in 280/3 — obe parceli sta sedaj združeni v parc. št. 280/3 k. o. Dorfarje).<sup>2</sup>

Doslej sistematičnih raziskav na tem prostoru ni bilo. Zato je v dneh od 6. do 28. 9. 1982 Loški muzej v Škofji Loki s sodelovanjem Zavoda za spomeniško varstvo v Kranju izkopal na lokaciji domnevne *villae rusticae*.<sup>3</sup> Namen raziskovanj je bil ugotoviti s sondami namembnost, časovno pripadnost ter okvirni površinski obseg lokalitete.<sup>4</sup>

Sondiranje smo omejili na področje zelenice pred sedanjim pokopališčem. Na zemljišču, ki je družbena lastnina,<sup>5</sup> smo izkopali pet sond, ki so skupaj obsegale 60 m<sup>2</sup> raziskane površine.

Sonde I, III, IV in V smo zakoličili v severni polovici parc. št. 280/3, sonde II pa v njeni južni polovici (priloga 1). Celotna površina zelenice, ki so jo nekdanj orali, sedaj pa je razmeroma raven in od sosednje, vzhodne parcele 3/2 k. o. Žabnica, od 0,75 do 0,90 m višji travnik.<sup>6</sup>

Stratigrafija raziskanega področja je enostavna in enotna (priloga 3). Vrhnja plast je 10—20 cm debel sloj ruše s humusom, v katerem so posamezni kosi antične strešne kritine in ogrevalnih opek (tubulature), ki so jih razvlekli z oranjem. Sledi ji kulturna plast debeline 20—45 cm iz rjave ilovnate zemlje s številnejšimi ostalinami materialne kulture. Pod humusom in nad kulturno plastjo smo mestoma zasledili tanek sloj (do 8 cm) drobnejšega peska in drobcev malte. Zadnja plast je peščena prodnata podlaga, ki pomeni kulturno sterilno osnovo. V to plast so bili vkopani temelji zidov (priloga 3, glej presek skozi plasti ob južnem profilu sonde I). Tako sosledje zemeljskih plasti smo z malenkostnim odstopanjem v debelinah posameznih slojev dokumentirali v vseh sondah v severni polovici parc. št. 280/3 k. o. Dorfarje.

#### Opis sond

Sonda I (10 × 3 m) je bila zakoličena v smeri vzhod—zahod. Na jugovzhodnem delu se je nanjo pravokotno priključila sonda III (2,85 × 1,55 m), ob severovzhodnem delu pa sonda IV v izmeri 2 × 2 m (priloga 1).



Sl. 1. Sonda I s priključenima sondama III (spodaj) in IV (zgoraj). Pogled od jugovzhoda na prostor s tlakom in temelje zidov. Foto Z. Šubic

V sondi I smo takoj pod rušo odkrili tlak iz neobdelanega kamenja in temelje zidov iz večjih neobdelanih lomljencev. Zid, širok 0,85 m, ki poteka poševno prek sonde in se nadaljuje še v sondah IV in V, je prostor omejeval na vzhodni strani. Zahodni zid, ki poteka vzporedno z vzhodnim, je širok 0,75 m (sl. 1 in priloga 2). V zahodnem delu sonde smo v kulturni plasti rjave ilovnate zemlje našli kose strešne kritine (imbreks,) tubulature ter kos oboda in dna oljenke (T. 1: 5 in T. 3: 1). Na zgornjem nivoju kulturne plasti smo tik pod rušo našli bronast novc Konstancija II. Ob poglobljanju smo v jarku ob južnem profilu sonde v kulturni plasti med drugim našli še fragment traka-stega ročaja keramičnega vrčka (T. 3: 10) ter železen žebelj (T. 4: 3). Kulturna plast v vzhodnem delu sonde je bila bogatejša z drobnimi najdbami. Poleg večjega števila kosov strešne kritine (imbreksi in tegule — T. 2: 6) in predvsem tubulature (T. 2 1—5) ter mozaičnih kamenčkov (beli, črni in večji sivi), smo našli še bronast obroček (T. 3: 3), košček bronaste žice (T. 3: 7), fragment diskusa oljenke (T. 3: 2), železen žebelj (T. 4: 2) ter košček poslikanega stenskega ometa (T. 3: 4).

Ker smo sondo I namenoma locirali v neposredno bližino mehanskega izkopa iz leta 1969, so se ob jugovzhodnem robu sonde pokazale premešane zemeljske plasti, ki so nastale zaradi izkopa grabbene jame za načrtovano mrliško vežico. Zato smo sondi I priključili sondo III, s katero smo želeli dobiti temelj zidu, ki naj bi na južni strani omejeval tlakovano površino. Dobili smo rob tlaka in pod njim ostanek južnega zidu, ki je bil od roba tlakovanja ohranjen še v širini 0,46 m. Odkriti južni zid je bil zaradi omenjenega vkopa presekan po dolžini in njegove prvotne širine tako nismo mogli ugotoviti. Poškodovan pa je bil tudi jugovzhodni vogal zidu, ki je zaključeval tlakovani prostor (sl. 2 in priloga 2). V premetanih zemeljskih plasteh sonde III so bile najdbe zelo redke. Poleg kosov opečne strešne kritine, tubulature in mozaičnih ka-



Sl. 2. Sondi III in I. Poškodovana zunanja fronta južnega zida in jugovzhodni vogal prostora s tlakom. Foto M. Sagadin



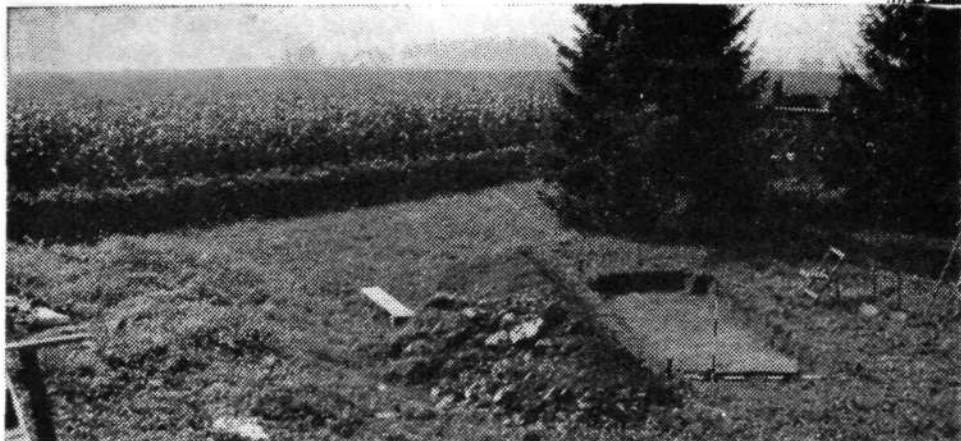
Sl. 3. Sonde IV, I in III. Pogled od severa na vzhodni zid v sondi IV in I, v ozadju porušen jugovzhodni vogal prostora s tlakom. Foto M. Sagadin

menčkov (beli in črni) smo našli še fragment bronastega okova (T. 3: 6) in fragment železne igle (T. 3: 5).

Sondo IV smo priključili sondi I, da bi sledili vzhodnemu zidu in lisi rdeče ožgane glinje ob njem, saj smo jo v sklopu kulturne plasti zasledili že v sondi I (sl. 3 in priloga 2). Kulturno plast rjavę ilovnate zemlje smo v sondi sledili po vsej odkopani površini in je vsebovala veliko kosov opečne strešne kritine (imbreksi, tegule) in tubulature, mozaičnih kamenčkov (beli, črni in večji sivi), fragment vratu z ramenom grobe domače posode iz rdečkasto žgane glinje, mešane z večjimi zrnici peska, ter manjši železen žebelj z okroglo glavico (T. 4: 8).

Sonda II je bila locirana na južni polovici parcele št. 280/3 k. o. Dorfarje. Zakoličili smo jo v velikosti  $5 \times 2$  m (priloga 1 in sl. 4). Takoj pod humusno plastjo je bila ilovnata plast in je bila le mestoma pomešana s posameznimi obliimi kamni. V to podlago smo poglobili izkop le ob severovzhodnem profilu sonde 1,20 m globoko. Ilovica je postajala vedno temnejša in ob dnu izkopa skoraj povsem črna, kar kaže na zamočvirjenost tega predela. Sonda II je bila povsem brez najdb in kulturno sterilna.

Dolgo in ozko kontrolno sondo V ( $10 \times 1$  m) smo postavili v smeri vzhod—zahod, oddaljeno 4 m od sonde I proti severu (priloga 1). Z izkopom smo sledili nadaljevanju gradbenih ostalin iz sond I in IV. Vzhodni zid tlakovanega prostora je bil tu dobro ohranjen, medtem ko je bil tlak močno poškodovan. Oba zida, ki sta tlakovan prostor omejevala na zahodu in severu, sta bila uničena in odstranjena z recentnim vkopom, ki je v zahodnem delu sonde poškodoval zemeljske plasti in gradbene ostaline vse do globine 0,70 m (priloga 4). V premetanih plasteh smo dobili dva železna podkovska žebelja (T. 4: 6, 7), poškodovan železen obroček (T. 4: 4) in fragmentiran železen pravokoten okov (T. 4: 5). Kulturno plast smo kot plast lahko dokumentirali le v vzhodnem delu sonde, kjer je bila pr. 0,25 m globoko zapolnjena s kosi opečne strešne kritine (tegule



Sl. 4. Sonda II, situacija na terenu. Foto Z. Šubic

in imbreksi — T. 2: 7, 8), tubulature, mozaičnimi kamenčki (beli, večji sivi in črni — T. 3: 11) ter fragmenti keramičnih posod (T. 1: 1—4). Našli smo še železen žebelj (T. 4: 1), dva fragmenta steklenih posod (T. 3: 8, 9) ter dva bronasta novca Konstancija II. (sl. 5).

#### Inventar najdb

Tabla 1

1. Fragment dna z delom ostenja keramične melnice iz opečno rumeno oker žgane slabše prečiščene gline. V notranjosti je ponekod še ohranjena groba obloga iz kremenčevih zrn. Premer dna 17,8 cm. ohr. viš. 5,7 cm, deb. pr. 1,5 cm. Najden v sondi V.
2. Fragment dna in ostenja lonca iz sivo rjavo žgane, porozne, s peskom mešane gline. Premer dna 11 cm, ohr. viš. 5,6 cm, deb. pr. 0,7 cm. Najden v sondi V.
3. Fragment izvihanega ustja z oglato zaključenim robom in delom ostenja posode iz rumeno rjave žgane, s peskom mešane gline. Na prehodu vratu v rame je okrašen z vrezano vodoravno linijo, pod njo pa z navpičnim metličnjem. Premer ustja 18,1 cm, ohr. viš. 4,4 cm. Najden v sondi V.
4. Fragmenti (3 kosi) posode z izvihanim in zaobljenim ustjem, ki je bila od ramena navzdol okrašena z vodoravnim glavničastim okrasom, in ki mestoma vzbujata vtis plitkega žlebljenja. Glina je rumeno rjavkasto do sivo žgana, mešana s peskom in mestoma z večjimi peščenimi zrnici. Premer ustja 17 cm, ohr. viš. 11,6 cm. Najdeni v sondi V.
5. Fragment recipienta oljenke (del dna in ostenja) iz rdečkasto rjavo žgane, dobro prečiščene gline. Na dnu so bili vrezani trije koncentrični krogi. Vel. fragmenta 2,5 × 3,6 cm, viš. 2,1 cm. Najden v sondi I.
6. Fragment pokrovice iz slabo prečiščene in s peskom mešane, sivo rumeno žgane gline s temnejšo sivo prevleko. Ohranjen je poškodovan ravno odrezan gumbast držaj ter del rahlo koničnega ostenja. Premer ohr. dela 8,3 cm, viš. 3 cm. Najden v zasipnem materialu.

Tabla 2

1. Fragment širše stranice tubula s skoraj v celoti ohranjeno širino (17 cm) iz prečiščene, sivo rumeno žgane gline. Ožji stranski stranici sta odbiti. Na zunanji ploskvi se poševno sekata snopa 7 in 8 vzporednih žlebov. Ohr. viš. 12 cm, deb. 1,1 cm. Najden v sondi I.

2. Fragment osrednjega dela širše stranice tubula z delom ožje stranice, ki se končuje v ravno odrezano in odebeljeno steno odprtine za pretok zraka (viš. 2,8 cm). Glina je rdečkasto rumeno žgana, dobro prečiščena. Na prednji ploskvi 2 žlebiča poševno sekata snop 7 žlebičev. Vel.  $10 \times 10,2$  cm, deb. 1,1 cm. Najden v sondi I.
3. Fragment ožje stranice tubula s poškodovano odprtino za pretok zraka, iz sivo rumene žgane, dobro prečiščene gline. Vel.  $5,7 \times 8,8$  cm, deb. 0,9 cm. Najden v sondi I.
4. Fragment širše stranice tubula z ohranjenim spodnjim, nekoliko odebeljenim robom in skoraj celotno širino (15,1 cm). Ožji stranski stranici sta odbiti. Na prednji ploskvi se poševna snopa po 7 žlebičev stikata v obliki črke V. Glina je rumeno rdeče žgana, dobro prečiščena. Vel.  $15,1 \times 12,5$  cm, deb. 1 cm. Najden v sondi I.
5. Fragment ožje stranice tubula z ohranjenim spodnjim, nekoliko odebeljenim robom in s skoraj vso širino stranice (8,9 cm). V zgornjem, poškodovanem delu je sled pravokotne odprtine za pretok zraka (šir. 3,5 cm). Glina je slabše prečiščena in rumenkasto žgana. Vel.  $8,9 \times 13,3$  cm, deb. 1,2 cm. Najden v sondi I.
6. Fragment tegule, stranski rob z delom spodnje ploskve iz rdečkasto rumeno rjavo žgane, slabše prečiščene gline. Dol. 11,6 cm, viš. z robom 5,7 cm, deb. 2,7 cm. Najden v sondi I.
7. Fragmentiran imbreks iz slabše prečiščene, rumeno rdeče žgane gline. Na spodnji strani je gosto posut s peščenimi zrcni na grobi površini. Vel.  $20 \times 10,2$  cm, deb. 2,3 cm. Najden v sondi V.
8. Fragmentiran imbreks iz slabše prečiščene, rumeno sivo žgane gline. Na spodnji strani je gosto posut s peščenimi zrcni na grobi površini, na zgornji ploskvi so opazni sledovi vzdolžnega glajenja. Vel.  $17,3 \times 12$  cm, deb. 2,3 cm. Najden v sondi V.

Tabla 3

1. Glej T. 1: 5.
2. Fragment diskusa oljenke s sledjo odprtine v sredini, iz dobro prečiščene, opečno rdeče žgane gline. Vel.  $3 \times 1,9$  cm. Najden v sondi I.
3. Obroček iz bronaste žice okroglega preseka (0,1 cm) z razprtima, kavljasto ukrivljenima koncema. Premer 3,3 cm. Najden v sondi I.
4. Fragment stenskega ometa z ohranjeno dvobarvno poslikavo: 1,3 cm širok raven pas pompejansko rdeče barve obrobja na obeh straneh pas bele barve, ki je na eni strani ohranjen še 0,8 cm široko. Vel.  $2,6 \times 2,8$  cm. Najden v sondi I.
5. Fragment železne igle (?) okroglega preseka (0,1 cm). Dol. 2,4 cm. Najden v sondi III.
6. Fragment okova (?). Del cevastega ovoja iz bronaste pločevine, v ovoju je koščeno jedro. Ukrivljenost ovoja kaže, da gre za segment kroga. Premer  $0,8 \times 0,4$  cm, dol. 2,4 cm. Najden v sondi III.
7. Fragment bronaste žice okroglega preseka (0,2 cm). Dol. 1,5 cm. Najden v sondi I.
8. Fragment trakastega nažlebljenega ročaja steklenice iz modro zelenega stekla. Vel.  $2 \times 2,1$  cm, deb. 0,7 cm. Najden v sondi V.
9. Fragment ostenja steklene posode iz svetlega prozornega stekla. Vel.  $3,5 \times 2,6$  cm, deb. 0,1 cm. Najden v sondi V.
10. Fragment trakastega ročaja vrča, okrašen s tremi vzdolžnimi kanelurami, iz rdečkasto rumeno rjavo žgane, slabše prečiščene gline. Vel.  $4,3 \times 4,6$  cm, deb. 1,4 cm. Najden v sondi I.
11. Primer treh z malto zlepljenih črnih mozaičnih kamenčkov. Vel. zgornje ploskve  $1 \times 1$  cm do  $1 \times 1,5$  cm, viš. 2—2,3 cm. Najdeno v sondi V.

Tabla 4

1. Železen žebelj s trnom kvadratnega preseka (0,6 cm), piramidasto oblikovano glavico in poškodovano konico. Dol. 9,2 cm. Najden v sondi V.
2. Železen žebelj s trnom kvadratnega preseka (0,6 cm), piramidasto oblikovano glavico in rahlo ukrivljeno konico. Dol. 11,1 cm. Najden v sondi I.
3. Fragmentiran in močno korodiran železen žebelj s trnom kvadratnega preseka (0,7 cm), piramidasto oblikovano glavico in odlomljeno konico. Dol. 5,5 cm. Najden v sondi I.
4. Fragmentiran, močno korodiran železen obroč okroglega preseka (0,6 cm). Premer 4,7 cm. Najden v sondi V.

5. Fragmentiran, močno korodiran železen okov pravokotne oblike. Presek  $0,6 \times 0,5$  cm, vel.  $4,5 \times 3,5$  cm. Najden v sondi V.
6. Ukrivljen železen podkovni žebelj s poškodovano konico. Presek trna  $0,4 \times 0,2$  cm, dol. 3,3 cm. Najden v sondi V.
7. Železen podkovski žebelj z ukrivljeno konico. Presek trna  $0,5 \times 0,3$  cm, dol. 4,2 cm. Najden v sondi V.
8. Ukrivljen fragment železnega žeblja s trnom pravokotnega preseka ( $0,4 \times 0,5$  cm) in okroglasto glavico. Dol. 3,9 cm. Najden v sondi IV.

Med najdbami prevladujejo manjši kosi opečne strešne kritine: fragmenti tegul (ploščatih strešnih opek z robniki), na katerih ni sledov žigov izdelovalcev niti kakih drugih oznak, ter fragmenti imbreksov (žlebnjakov). Ti fragmenti so bili razširjeni skoraj po vsem raziskanem terenu.

Pri oblikovanju strešne konstrukcije in za pritrjevanje raznih oblog so uporabljali tudi večje železne žeblje s piramidasto oblikovano glavico.

Številni so bili tudi kosi tubulature, ki so bili grupirani skoraj izključno vzhodno od prostora s tlakom. Le posamezni fragmenti so bili izven tega področja razneseni z oranjem. Fragmenti tubulov, votlih pokončnih opek pravokotnega prereza, z značilnim žlebljenjem širših zunanjih ploskev in z odprtini na ožjih stranicah, so ostaline za kanalno ogrevanje sten bivalnih prostorov.

Med keramičnimi posodami prevladujejo fragmenti (ustja, ostenja in dna) grobe hišne lončenine iz slabše prečiščene gline, mešane z drobnejšim peskom. Posodje je večinoma okrašeno z glavničastim in metličastim okrasom. K temu



Sl. 5. Sonda V. Plast s kulturnimi ostalinami v vzhodnem delu sonde. Foto Z. Šubic

gradivu se uvrščata tudi fragmentirana pokrovka in fragment dna terilne posode — melnice.

Manj je bilo fragmentov steklenih posod in glinastih svetilk — oljenk, prav tako pa tudi bronastih in železnih predmetov.

V sondah I in V najdeni trije bronasti novci,<sup>7</sup> centenionali rimskega cesarja Konstancija II., so bili kovani med leti 351 in 361 n. e. Ta podatek z ostalimi ugotovitvami okvirno datira ostaline odkopane antične stavbe, pri kateri smo na raziskanem območju lahko ugotovili le eno gradbeno fazo, v sredino 4. stoletja n. e.

### Interpretacija arhitekture

Arhitekturni ostanki so bili odkriti v sondah I, III, IV in V (priloga 4). Odkopan je bil pravilen pravokoten prostor, katerega daljša zidova sta bila relativno dobro ohranjena in sta potekala približno v smeri S—J (odklon 10° proti Z), krajša zidova na severni in južni strani pa sta bila ohranjena le v sledovih oziroma ruševinah. Ostanki zidov so bili v globini 10 cm, torej neposredno pod rušo, tako da okrog njih praktično ni bilo ruševin, saj so jih ob obdelovanju zemlje sproti pobirali. Vzhodni zid je debel 0,85 m, zahodni 0,75 m, oba pa sta grajena na isti način — iz večjih lomljencev lokalnega izvora (rdeč kamen iz kamnoloma v Hosti pri Škofji Loki — po R. Branku) sta skrbno zloženi obe fronti, med katerima je vgrajeno kamenje iste vrste in približno enake velikosti brez posebnega reda.<sup>8</sup> Fronta kaže dokaj jasno vodoravno platenje, kamenje je polagano na najdaljšo stranico, skrbno je upoštevana vezava. Zid sega pr. 1 m globoko v prodnato podlago, pri tem je v južnem profilu sonde I (priloga 3) opaziti vkop gradbene jame, ki kaže, da so od celotne ohranjene višine zidu bili temelji 50 cm globoko vkopani. Južni prečni zid je bil po vsej svoji dolžini močno poškodovan ob mehanskem izkopu temeljev za načrtovano mrliško vežico, kaže pa enako in istočasno gradnjo kot oba daljša zidova. Severni prečni zid je bil v celoti razrušen in material pobran, tako da smo ga lahko ugotovili le po močnih ostankih malte, drobnejšega kamenja in po severnem robu tlaka, ki se je tu (v sondi V) zaključeval v ravni črti. Ves prostor, ki so ga oklepali ti zidovi, je bil namreč tlakovan z drobnim prodnim kamenjem povprečnega premera pr. 10 cm, kot se pobira po okoliških njivah. Tlak je v celoti dobro ohranjen kljub temu, da leži neposredno pod rušo (10 cm, tako kot vrh zidu). Položen je na podlago iz zemlje in predstavlja dokaj grobo, za hojo neugodno površino, tako da smemo domnevati, da tu odkritega prostora niso uporabljali za bivanje. Tlak je pr. 30 cm višje od spodnjega roba kulturne plasti izven prostora in v isti višini kot njen zgornji rob.

Prostor, ki je bil odkrit s sondami I, III, IV in V, je imel notranje dimenzije 8 × 3,80 m (priloga 4), solidna zidava in precejšnja debelina obeh daljših zidov pa kažeta, da je bila stavba v celoti zidana in da ohranjeni ostanki zidov niso morda le zidani temelji sicer lesenih sten.<sup>9</sup> Glede na precejšnjo debelino smemo domnevati tudi veliko višino zidov, po vsej verjetnosti celo prvo nadstropje.<sup>10</sup> Kot smo že omenili, zaradi grobega tlakovanja prostor verjetno ni služil za bivanje, pač pa za gospodarske namene ali pa za komunikacijski del večje stavbe. V prostoru samem tudi ni bilo drobnih najdb, ki bi tej domnevi oporekale. Nasprotno — drobne najdbe so se osredotočile vzhodno od vzhodnega zidu in so kazale, da so bili prostori v tej smeri bolj opremljeni. Predvsem gre za ostanke kritine (nad tlakom jih ni bilo!), ogrevalne naprave, mozaika in ko-

šček poslikanega ometa. Vse to kaže na civilizacijsko raven, kakršne iz pozno-antičnega obdobja doslej na Gorenjskem še niso odkrili (primerjaj npr. rimske stavbe v Rodinah ali na Pavlinovem travniku pri Bistrici pri Tržiču). Žal se nam zaradi izredno plitve lege ruševin ni ohranilo več ostankov centralne kurjave niti ne kak fragment mozaika, ki bi dopuščal kolikor toliko možno rekonstrukcijo. Da je bil ogrevan prav prostor vzhodno od vzhodnega zidu, nam poleg ostankov tubulov verjetno izpričuje tudi lisa močno ožgane zemlje v tem delu sonde IV. Nejasne grupacije manjših črnih in večjih sivih mozaičnih kamenčkov v vzhodnem delu sonde V (sl. 5) bi nam morda lahko dale oporo za domnevo, da je šlo za enotno (črno) mozaično ploskev s (sivo) borduro. Vloga manjših belih kamenčkov<sup>11</sup> je manj jasna.

Ugotavljanje celotnega tlorisa rimske *villae rusticae* na podlagi podatkov, ki so jih dala ta sondiranja, je seveda nemogoče. Kar se tega tiče, še vedno ostajamo več ali manj pri ugotovitvah, ki jih je na podlagi poizvedovanj o slučajnih najdbah zidov v sosesčini zapisal R. Brank.<sup>12</sup> Njegovo domnevo, da gre za tipično rimsko vplivano arhitekturo, so drobne najdbe le še potrdile — zlasti kar se tiče ostankov notranje opreme. Pač pa lahko nekoliko zmanjšamo prvotno domnevani obseg ville, saj so sonda II (južna polovica parc. št. 280/3 k. o. Dorfarje) in izkopi grobov na novem delu pokopališča (parc. št. 283/3 k. o. Dorfarje) pokazali, da tam ni arhitekturnih ostankov. Kljub temu je njen obseg še vedno velik, saj spada — glede na ostale rimske ville v Sloveniji<sup>13</sup> — med večje stavbe te vrste (zelo približno 50 × 100 m).

Pojav take vrste arhitekture na Gorenjskem je pravzaprav nenavaden. Verjetno je tak razcvet podeželja (primerjaj tudi poročilo o odkritju rimskega objekta v Spodjem Bitnju v tej številki Loških razgledov) omogočila prav kratkotrajna konsolidacija razmer v sicer že propadajočem rimskem cesarstvu v prvi polovici 4. stoletja. To relativno mirno obdobje je bilo posledica obsežnih družbenih in gospodarskih reform, ki sta jih uvedla Dioklecijan in Konstantin z nasledniki. Vendar pa se je razpad imperija takoj po izumrtju Konstantinove dinastije (363) nezadržno nadaljeval.

#### Opombe

1. R. Brank, *Villa rustica pri Žabnici, Loški razgledi* 18, 1971, str. 71 ss. M. Slabe, *Žabnica, Varstvo spomenikov* 15, 1970, str. 168. — 2. Na osnovi strokovnega komisijskega oglada na terenu junija 1970 je bil izdelan krajši elaborat, v januarju 1971 pa je bilo ogroženo področje proglašeno za kulturni spomenik, zavarovano z odločbami ter vpisano v register nepremičnih spomenikov in znamenitosti — začasni SRS A, št. 1527 (vsa tozadevna dokumentacija je shranjena v Loškem muzeju). Glej tudi R. Brank, *op. cit.*, str. 73. — 3. Akcija je potekala v okviru specialnih topografskih in problemskih sondiranja v sklopu arheološkega raziskovalnega programa Slovenije v letih 1981—1985. Od Loškega muzeja sta sodelovala dipl. arheolog, muzejski svetovalec Zorka Šubic in muzejski tehnik — konservator Zdenka Kramar, od Zavoda za spomeniško varstvo v Kranju pa dipl. arheolog, konservator Milan Sagadin. Sredstva za izvedbo akcije smo dobili pri Republiški raziskovalni skupnosti v sklopu PoRS 10 (preko Inštituta za arheologijo pri Znanstvenoraziskovalnem centru SAZU v Ljubljani) ter pri Občinski raziskovalni skupnosti v Kranju. — 4. Z. Šubic in M. Sagadin, *Žabnica, Varstvo spomenikov* 25, 1983, str. 250. Originalno terensko dokumentacijo in odkopane predmete materialne kulture je prevzel in hrani Loški muzej. Prva konservacija najdb je bila izvršena v laboratoriju Loškega muzeja. — 5. Krajevna skupnost v Žabnici (občina Kranj), ki je lastnik zemljišča, nam je z velikim razumevanjem in brez kakršnihkoli odškodninskih zahtevkov dovolila raziskovanje, za kar se na tem mestu najlepše zahvaljujemo. — 6. Niveli-



ranje terena, izmero absolutnih in relativnih višin ter vris sond v katastrski načrt je na terenu izmeril dr. France Leben, znanstveni svetnik v Inštitutu za arheologijo Znanstvenoraziskovalnega centra SAZU v Ljubljani, za kar se mu na tem mestu najlepše zahvaljujemo. — 7. Bronaste novce je determiniral mag. Peter Kos, Ljubljana, za kar se mu na tem mestu najlepše zahvaljujemo. — 8. Vzorce lomljenecv in mozaičnih kamenčkov je analiziral univ. prof. dr. Anton Ramovš, FNT Ljubljana, za kar se mu na tem mestu najlepše zahvaljujemo. Rdeč lomljenec je apnenčev peščenjak iz oligocenskega škofjeloškega konglomerata. Zelen lomljenec je magmatska kamnina, ladinijski (sr. trias) tufski konglomerat. Beli mozaični kamenčki so iz apnenčevega peščenjaka, verjetno miocen (okolica Moravč). Sivi in črni mozaični kamenčki pa so iz zgodnjetriasnega (karnijskega) apnenca. — 9. Primerjaj P. Petru, Podoba antičnega podeželja na Dolenjskem in Spodjem Posavju v luči najdb na avtomobilski cesti, *Dolenjski zbornik* 1, 1961, str. 193 ss. — 10. M. Lubšina-Tušek, Tlorisna zasnova rimskih vil v Sloveniji, *Časopis za zgodovino in narodopisje* 2, 1981, str. 163. — 11. Glej op. 8. — 12. R. Brank, *op. cit.*, str. 72. — 13. M. Lubšina-Tušek, *op. cit.*

### Zusammenfassung

#### EIN SPÄTRÖMISCHES GEBÄUDE IN ŽABNICA

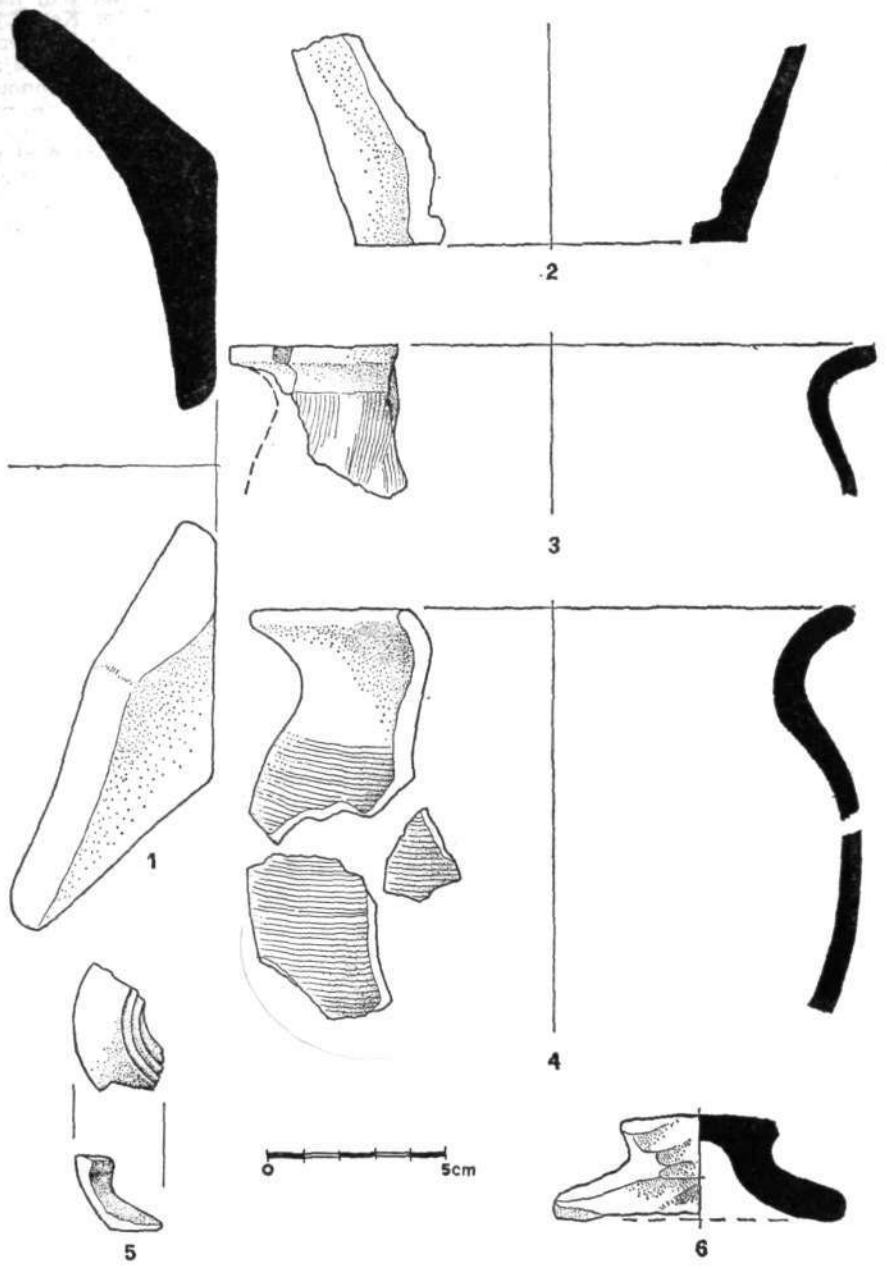
In der Zeit vom 6. bis zum 28. 9. 1982 unternahm das Museum in Škofja Loka unter Mitarbeit der Anstalt für Denkmalschutz in Kranj eine Ausgrabung auf der Grünfläche vor dem Friedhof in Žabnica. Die ausgegrabenen Sonden umfaßten eine Fläche von 60 m<sup>2</sup>.

Die Sondierung zeigte, daß die südliche Hälfte der Parzelle archäologisch negativ ist, während in ihrer nördlichen Hälfte die Bauteile einer antiken *villa rustica* entdeckt wurden. Wir stellten bloß eine Bauphase fest, die einen 8 × 3,80 m großen Raum umfaßt und mit feinen, nicht bearbeiteten Steinen bedeckt ist, und einen zweiten Raum mit Spuren einer Tubulatur und vernichtetem Mosaikboden.

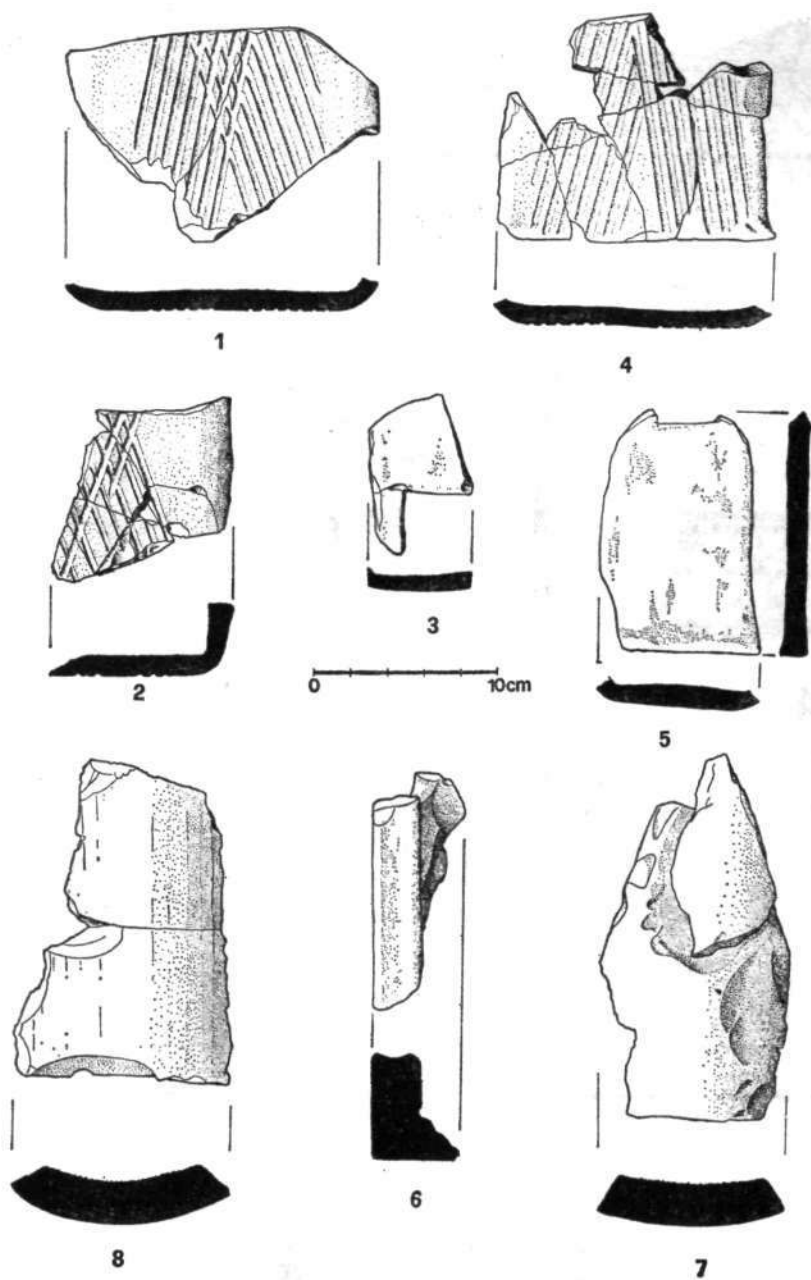
In der nördlichen Hälfte der untersuchten Parzelle (Sonden I, III, IV und V) handelt es sich um die südlichen Randräume des größeren Komplexes einer antiken villa, die sich nach den bisherigen Ermittlungen noch gegen Norden und Westen ausdehnt, nach Osten aber noch unter die jetzige Straße reicht, die zum Friedhof führt.

Unter den Kleinfunden überwiegen Reste der Dachdeckung (tegulae und imbrices), Reste der Tubulatur, eine größere Anzahl von Mosaiksteinchen (von weißer, schwarzer und größere von grauer Farbe), seltener sind Fragmente grober Haus-  
töpferware aus schlecht gereinigtem Ton. Neben bronzenen und eisernen Gegenständen, zwei Fragmenten von Öllampen und Glasgefäßen, sowie eines Stückchens bemalten Mauerverputzes fanden wir in den Sonden I und V noch drei bronzene Münzen (centenionalis Konstantius II.), durch die wir das Objekt in die Mitte des 4. Jh. nach Christi datieren konnten.

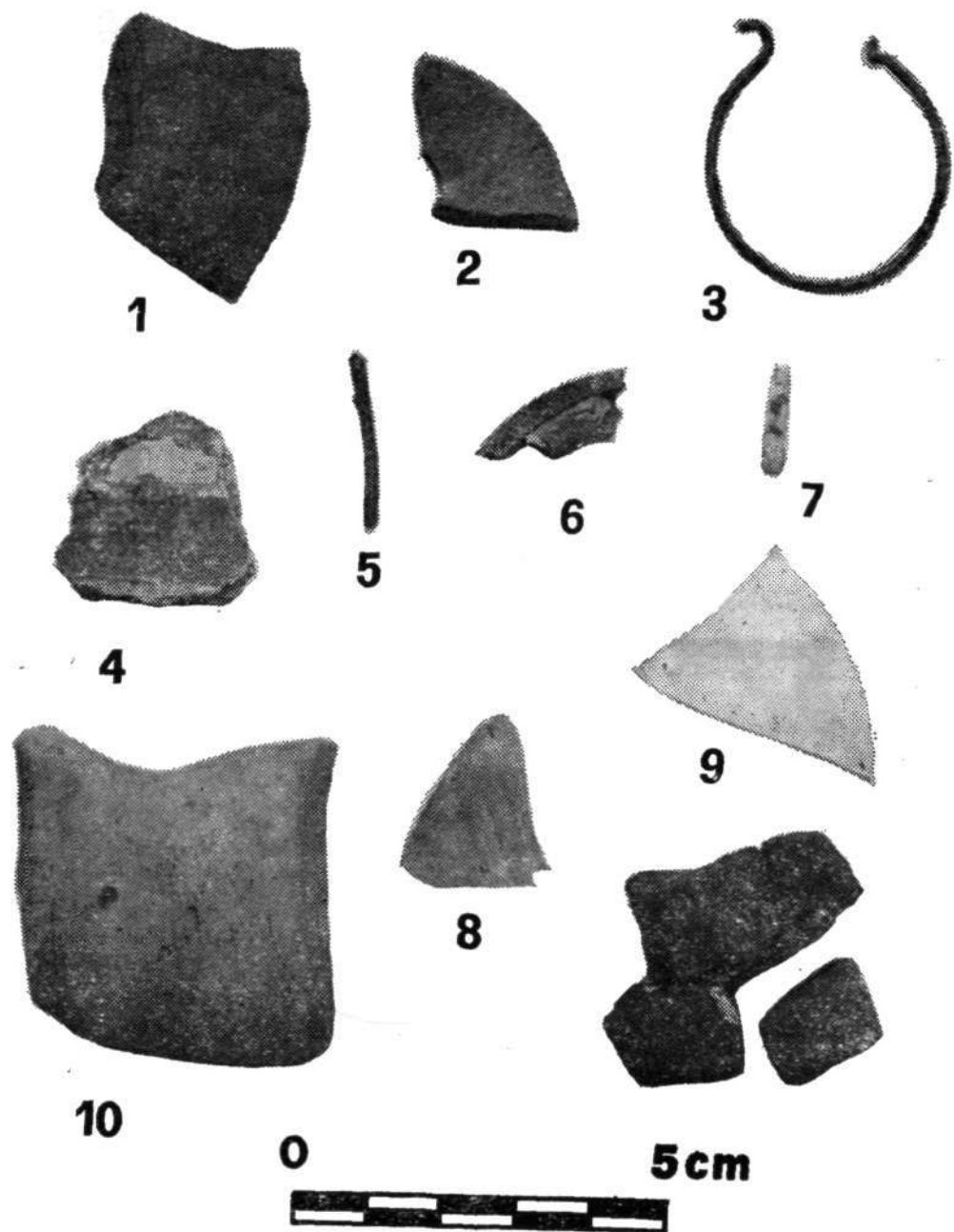
Faint, illegible text in the upper left corner, possibly bleed-through from the reverse side of the page.



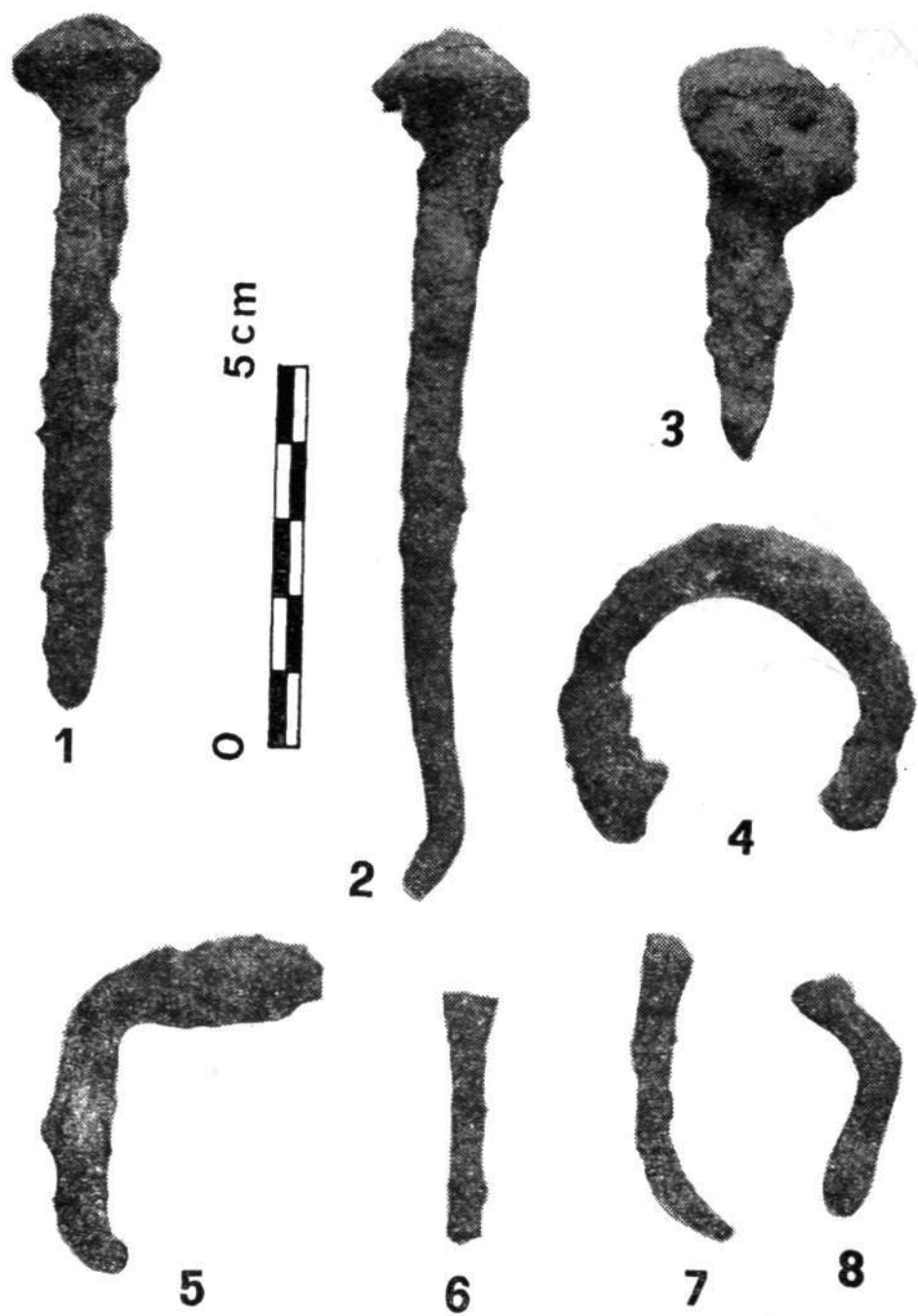
T. 1. Zabnica: fragment keramičnih posod. Risal M. Sagadin



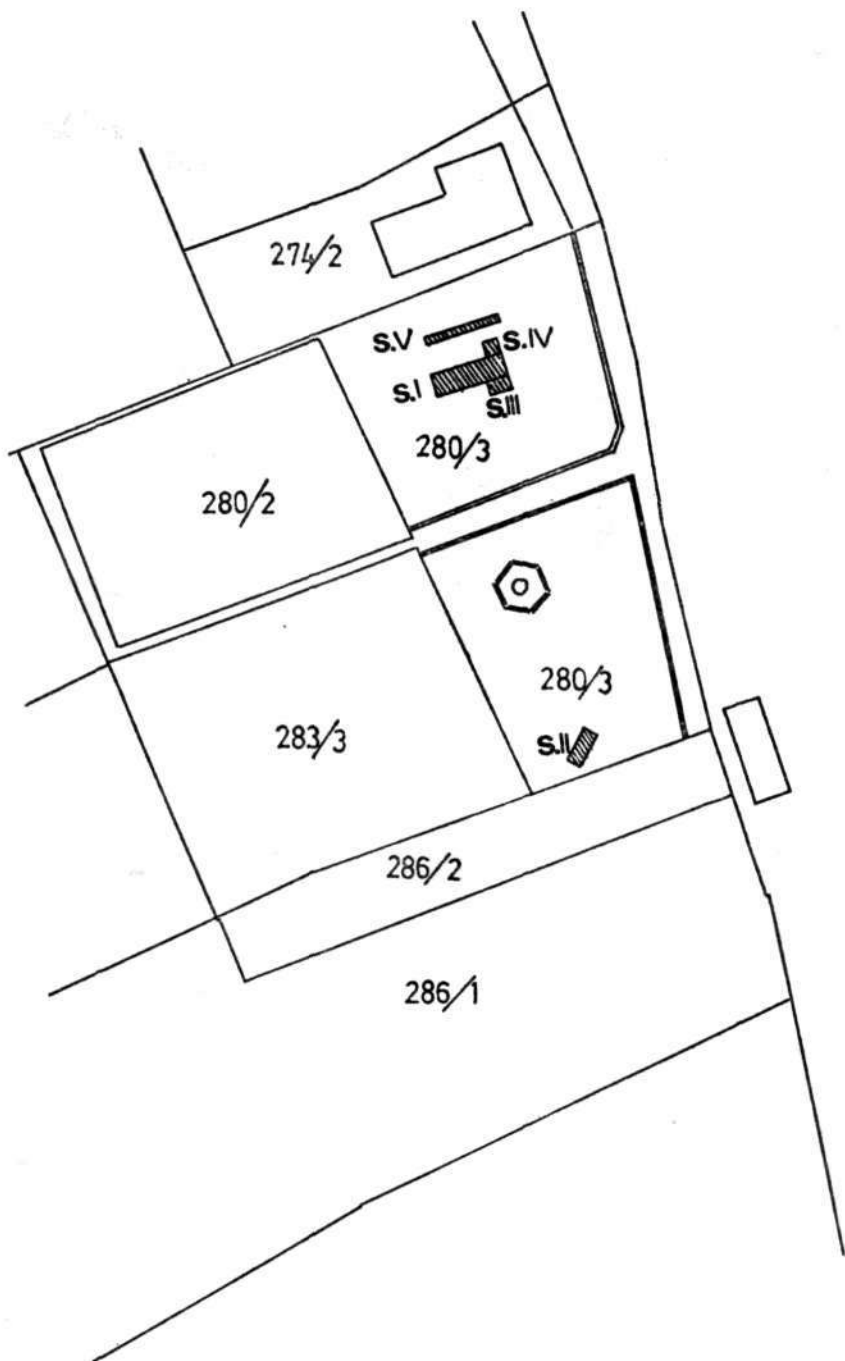
T. 2. Zabnica: kosi tubulature in opečne strešne kritine. Risal M. Sagadin



T. 3. Zabnica: razne drobne najdbe. Foto S. Sturm



T. 4. Zabnica: železni predmeti. Foto S. Sturm



Priloga 1. Zabnica: situacija sond na terenu, k. o. Dorfarje 1:1000. Risal M. Sagadin

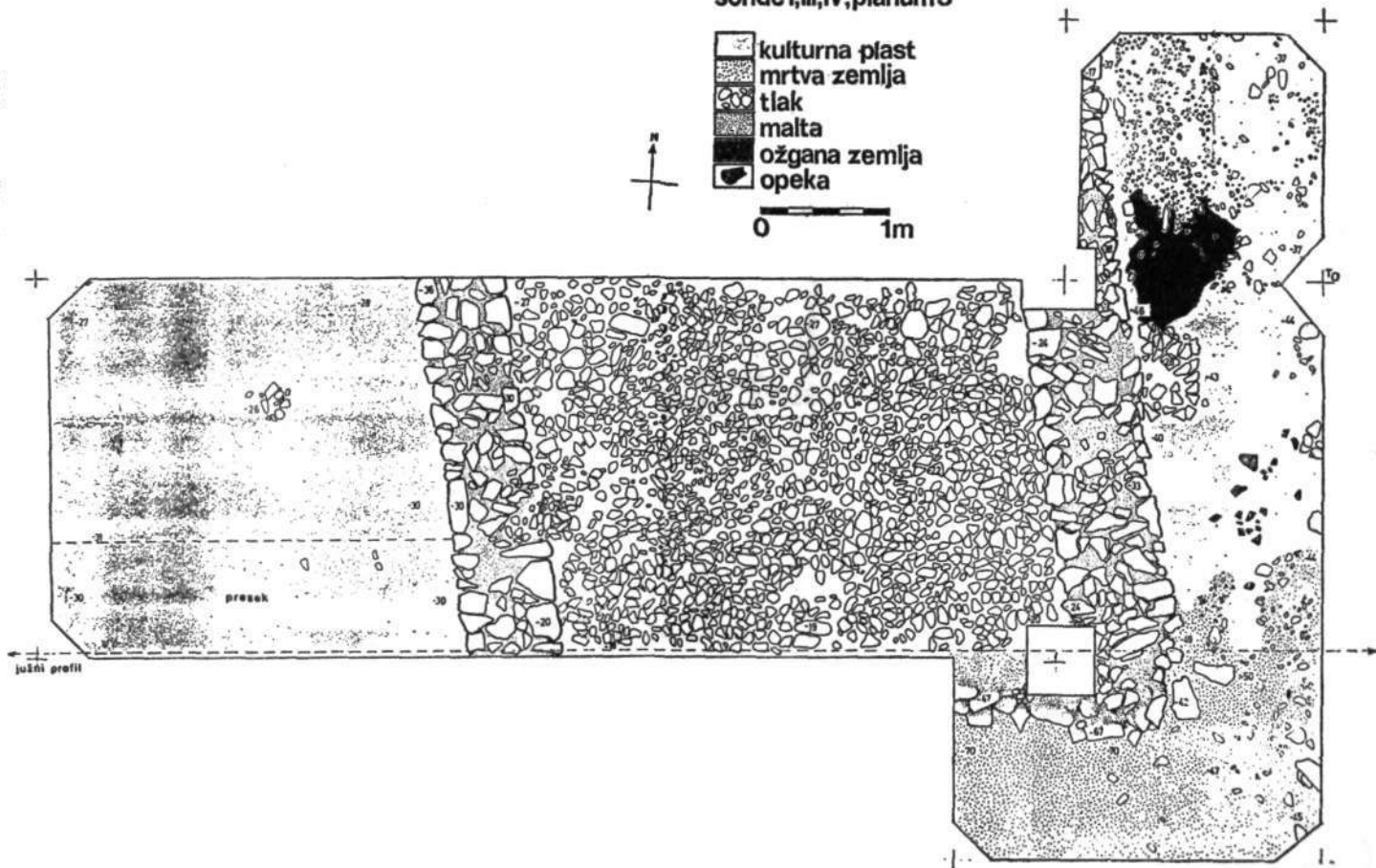
**ŽABNICA 1982**  
sonde I, III, IV; planum 3

-  kulturna plast
-  mrtva zemlja
-  tlak
-  malta
-  ožgana zemlja
-  opeka

0 1m



Priloga 2. Zabnica: sonde I, III in IV, planum 3. Risal M. Sagadin



**ŽABNICA 1982**  
južni profil sonde I

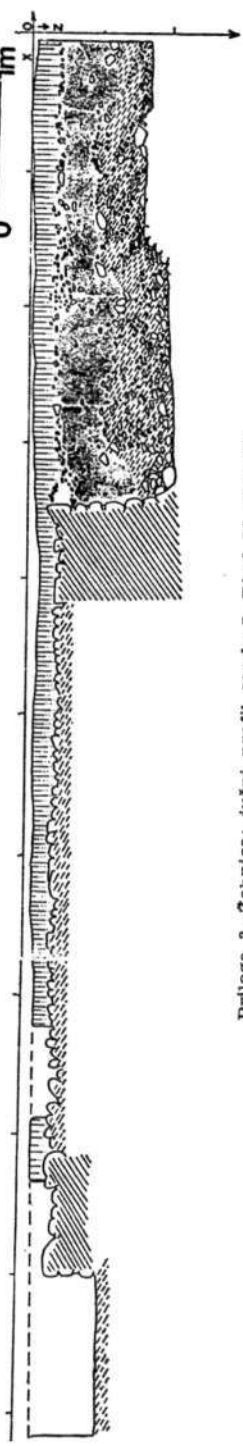
humus

kulturna plast

zid

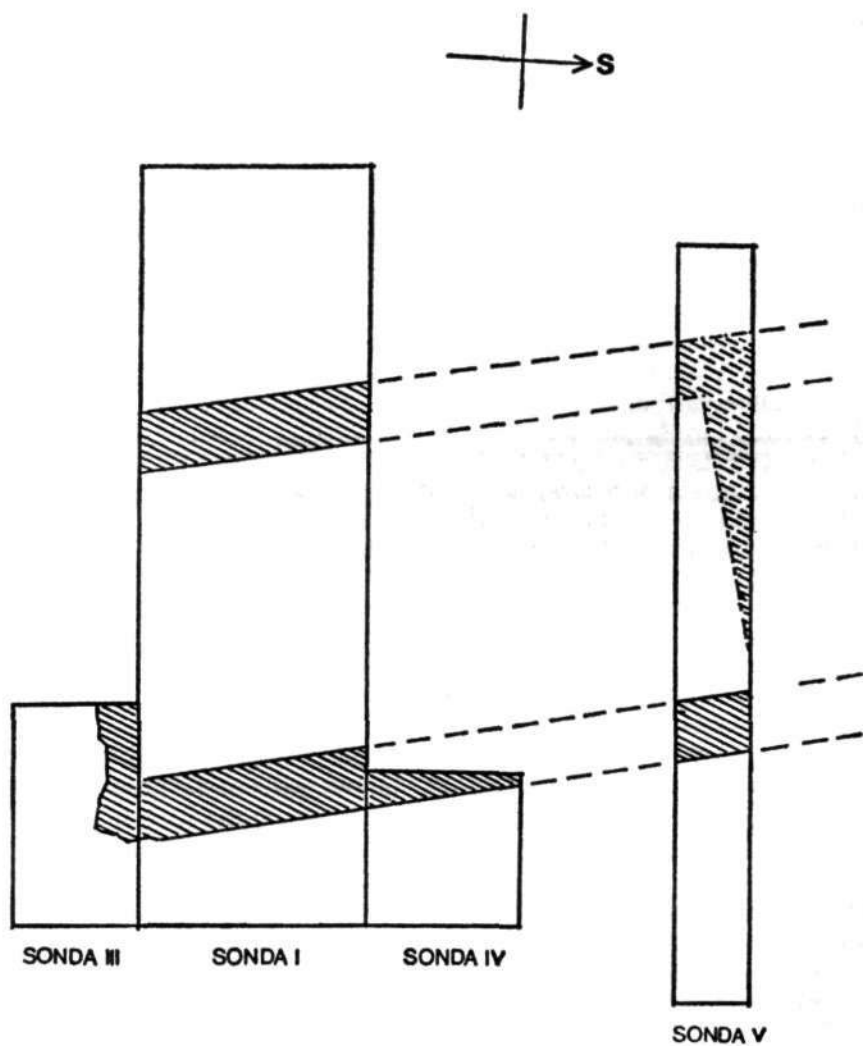
sterilna plast

0 1m



Priloga 3. Žabnica: južni profil sonde I. Risal M. Sagadin





Priloga 4. Zabnica: tloris zidov v sondah I, III, IV in V, 1:100. Risal M. Sagadin