
Herta Maurer-Lausegger, Gerhard Kresitschnig, Elfriede Verhounig
Ob 1100-letnici sončnih Djekš/Diex na avstrijskem Koroškem
Strnjena vaška kronika¹

Ob jubileju občine Djekše/Diex na avstrijskem Koroškem bi radi podali karseda celovit sociokulturni pregled, v drugem delu pa poročamo o novih prispevkih k raziskovanju dješkega tabora in mlinske arhitekture.

The paper gives a comprehensive sociocultural review of the commune of Djekše/Diex in Austrian Carinthia on its 1100th anniversary. In the second part it reports on new studies of the Djekše fort square and mill architecture.

1. Oris zgodovinskega, gospodarskega in sociokulturnega razvoja

1.1 Ob 1100. obletnici občine Djekše/Diex je leta 1995 izšla monografija *Diex - Sonnendorf auf der Saulalpe*. Knjigo je uredil in izdal Robert Wlattnig, založila pa jo je založba Heyn v Celovcu.² Avtor predstavi vas v besedilu na platnicah z naslednjimi besedami:

«Sončna vas Djekše severno od Velikovca sodi nedvomno k zgodovinsko najstarejšim in pokrajinsko najlepšim krajem južne Svinške planine. Zaradi klimatsko ugodne lege na višini 1159 m so Djekše z letno več kot 2000 sončnimi urami kraj z največ sonca

¹ Članek je razmeroma heterogen, ker je delo mnogih avtorjev. Dješka avtorja: Gerhard Kresitschnig in Elfriede Verhounig sta prispevala ogrodje, Elfriede Verhounig večji del sociokulturnega pregleda, Gerhard Kresitschnig pa je ubesedil rezultate meritev graških študentov arhitekture, ki so leta 1994 vsestransko premerili in skicirali kompleks dješkega tabora z župniščem in še mlin ob Dješkem potoku pri Zgornjem Lobniku (Ingrid Domenig, Gerhard Kresitschnig, Clemens Rainer, Brigitte Zdouc). – Mlada dješka avtorja nista mogla upoštevati slovenske strokovne literature, kar samo po sebi priča o jezikovni podobi Djekš. Z dognanji slovenske stroke in opombami je članek dopolnila in uredila ter opozorila na rezultate Herta Maurer-Lausegger. S pomočjo Marine Einspieler je poskrbela tudi za prevod, dokončno pa sta besedilo vsebinsko in jezikovno oblikovali Marija Smolič in Herta Maurer-Lausegger.

² Knjiga je pravkar izšla v 2. izdaji.

v Avstriji. Idilični vaški trg obvladujeta s skrilom krita mogočna obrambna cerkev in znamenje iz leta 1629. Vaško lipo naj bi posadili na mestu, kjer so se leta 1515 zbrali slovenski kmetje k uporabi. Zvonika Martinove cerkve se veličastno dvigata kvišku in pričata o preteklih časih, ko je podeželsko prebivalstvo iskalo zaščito pred turškimi upadi za obrambnim zidom. Poznogotski taborski cerkvi na Djekšah in na Kneži sodita med najboljše ohranjene utrjene obrambne komplekse na Koroškem.⁴

Pričujoči oris zgodovinskega, gospodarskega in sociokulturnega razvoja občine se opira na prispevke iz monografije in na tam navedene vire, upošteva pa tudi drugo (predvsem slovensko) strokovno literaturo.

1100 let Djekš

'... et nemus in monte Diehshe' piše v listini iz Krke, v kateri je prvič omenjen kraj Djekše leta 895. Kralj Arnulf je prepustil v darilni pogodbi, podpisani dne 29. septembra 895, svojemu podložniku Valtuniju posestva na Koroškem, Kranjskem in na Zgornjem Štajerskem, ki jih je imel dotlej v fevdalni posesti. Na Koroškem sta bila to med drugim gradova v Trušenjski dolini/Trixnertal in gozdni pašniki na dješkem pogorju. Takrat je izraz *dješko pogorje* označeval področje med Pustrico/Pustritz in Mostičem/Brückl na južnem pobočju Svinške planine/Saualpe, danes pa se uporablja za poimevanje štirih katastrskih občin. Valtuni je bil posredni prednik sv. Heme, ki je kot njegova dedinja dele posesti približno 250 let pozneje podarila nunskemu samostanu v Krki/Gurk.⁵

Nobenih dokazov ni, da je bilo dješko pogorje pred tisoč sto leti poseljeno. V 11. in 12. stoletju so gorski kmetje pričeli razvijati kulturno krajino. Obdelovanje zemlje in naselitev sta bila v rokah posvetnih in cerkvenih zemljiških gospodov. Kot zemljiški oblastniki so izpričani koroški vojvode, trušenjski gospodje, ki so leta 1173 na dješkem pogorju imeli v lasti že najmanj 40 hub, vovbrški grofje, krška in bamberska škofija, grebinjski samostan premonstrancev, benediktinski samostan v Št. Pavlu/St. Paul im Lavanttal ter kolegiatni kapitelj v Velikovcu/Völkermarkt.⁶

V krškem urbarju iz leta 1326 lahko preberemo naslednje podatke o srednjeveških domačijah: vsak kmet je dajal fevdalnemu gospodu 60 pfenigov, po eno muto (mero) pšenice, rži in ovsa, 20 posodic sladi, 5 posodic hmelja, 2 piščanca, 1 kokoš, dvoje pleč, 30 jajc, 15 sirov in 3 snope trtega lanu.⁵

Do 18. stoletja so bili kmetje močno odvisni od zemljiških gospodov, ki so bili skoraj izključni lastniki zemlje. Podložni kmetje so jo obdelovali, dokler niso naredili kake napake, sicer so jim jo zemljiški gospodje odvzeli. Po kmetovi smrti je zemljiški gospod dedno pravico lahko podelil proti plačilu določenega prispevka kmetovemu dediču.⁶

Vladavina Marije Terezije je kmetom prinesla olajšave. Njen sin Jožef II. je odpravil osebno podložništvo. V *jožefinskem katastru* (1789) najdemo podatke, da je katastrska občina Djekše/Diex - Dješka Gora/Diexerberg štela 51 posesti, katastrska občina Kneža/Grafenbach pa 37 posesti. Kot zemljiški gospodje so navedeni kastni urad v

⁴ Več o tem glej Wadl 1995: 19.

⁵ Wadl 1995: 20.

⁵ Wadl 1995: 21.

⁶ Ernst 1995: 75.

Grebinju/Griffen, spodnjetršuški in zgornjetršuški gospodje, važenberški, vovbrški in grabštajnski gospodje, kapitelj v Velikovcu, cerkvi na Djekšah in na Kneži, samostana v Grebinju in Št. Pavlu.

Iz *Katastrskega ocenitvenega elaborata (Catastral-Schätzungselaborat)* iz leta 1830 je razvidno, da je imela občina Dješka Gora 551 prebivalcev, ki so živeli v 89 hišah. Občina je merila 1945 oralov in 1582 klafter.⁷ O življenjskih razmerah piše: *«Običajna hrana gorskih prebivalcev so predvsem mlečne jedi, zelje, prekajeno meso in močnik ... V tej občini ne prodajajo lesa, vzrok je veliko pomanjkanje gozdnih površin, ker zemljiški gospodje komaj lahko krijejo svoje hišne potrebe.»*⁸

Vprežni živali sta bili konj in vol. Ovce so redili za preskrbo z mesom. Djekšani so pridelovali pšenico, oves, rž in ječmen. *Katastrski ocenitveni elaborat* omenja, da v občini najbolj zorita pšenica in oves, ker so zanju tla ustrezna. Tržnica djeških kmetov je bil Velikovec.⁹ Ko so v času cesarja Franca Jožefa I. začele nastajati samostojne občine, so se na ozemlju današnje dješke občine nahajale tri krajevne občine: Dješka Gora/Dixerberg, Vovbrska Gora/Haimburgerberg in Krčanje/Greutschach. Krajevni občini Dješka Gora in Vovbrska Gora sta se leta 1865 združili v krajevno občino Djekše, leta 1869 pa so se jima pridružile še Krčanje.¹⁰

1.2 Sociostrukturalna podoba občine

Jezikovna podoba Djekš se je v našem stoletju močno spremenila. Statistika iz leta 1880 izpričuje 96 % ali 1702 slovensko govorečih in le 4 % ali 75 nemško govorečih prebivalcev. V vaškem vsakdanu se je uporabljala skorajda izključno slovenščina, vendar so prebivalci spričo dvojezičnega šolanja obvladali bolj ali manj tudi nemščino. Leta 1910 je občina štela 88 % slovensko govorečih prebivalcev, nakar je prišlo do nenadnega upada slovenskega deleža;¹¹ statistika namreč 1923. leta navaja le še 428 slovensko govorečih prebivalcev. Slovenščine je bilo v medvojnem času vse manj. Leta 1951, ko je bila v statistično popisovanje jezikovnih podatkov kot občevalni jezik dodatno uvedena še rubrika 'windisch', je le še 3,7 % prebivalcev navedlo slovenščino kot občevalni jezik, 43,1 % ali 598 oseb pa se je jezikovno opredelilo za 'windisch'.

Razmere glede občevalnega jezika so se v zadnjem desetletju bolj ali manj ustalile. Statistika iz leta 1991 v dješki občini izkazuje 85,9 % nemško govorečih prebivalcev. Slovenščino priznava kot občevalni jezik 11,2 %, za rubriko 'windisch' pa se je odločilo le še 2,9 % prebivalcev.¹² Slovenščino, ki je bila nekdanj skorajda izključno sporazumevalno sredstvo v vaškem vsakdanu, je nadomestila nemščina. Slovenski govori so postali jezik starih, ki se uporablja največkrat le še v zaprtih krogih domačinov. V

⁷ Hartl 1995a: 367.

⁸ Hartl 1995a: 368.

⁹ Hartl 1995a: 368-370.

¹⁰ Čajčmann 1995: 110.

¹¹ V politični usmeritvi Djekš je na prelomu stoletja prevladovala slovenska konzervativna politična usmeritev, ki jo je kot avtoriteta vodil tamkajšnji župnik. *Mtr* (31. 3.1909: 86) npr. poroča, da je leta 1909 pri deželnozbornih volitvah na Djekšah glasovalo 142 volilcev za slovenskega kandidata, 22 za kandidata socialnih demokratov in le 1 za nemškonalionalno stranko. S prihodom nemškoliberalno usmerjenega učitelja v občino leta 1909 in pri državnozbornih volitvah leta 1911 sta se močneje začeli uveljavljati nemškoliberalna in tudi socialnodemokratska stranka, s čimer se je začel proces močne nacionalne diferenciacije (Filipič 1995: 125-130). Pri koroškem plebiscitu leta 1920 je na Djekšah glasovalo 507 ali 65 % oseb za Avstrijo in 273 ali 35 % oseb za Jugoslavijo (Wlattnig 1995a: 144).

¹² Več o tem glej Ibounig 1995b: 117.

javnem življenju je slovenščina prisotna deloma v cerkvenem življenju, dvojezične kulturne prireditve pa so žal redke izjeme.¹⁵

Dješka občina ima danes v svojih farah Djekše, Kneža, Krčanje, Vovbre in Grebinjski samostan najvišji delež katoličanov v velikovškem okraju, in sicer kar 97,88 %.¹⁴ Mohorjeva družba, ki je bralce oskrbovala s poučno in versko literaturo, je imela v letu 1914 na Djekšah 69 članov, na Kneži pa jih je bilo 17.¹⁵

K sociolingvistično zanimivim pojavom na Djekšah sodijo tudi hišna imena, ki jih je raziskal Pohl (1995). Od deleža imen, ki jih je mogoče jezikoslovno bolj ali manj zanesljivo opredeliti, je 74 % slovenskega in več kot 20 % nemškega izvora, 3 do 4 % pa je slovensko nemških mešanih oblik.¹⁶

Leta 1821 so na pobudo nekega vplivnega dješkega kmeta ustanovili prvo privatno kmetijsko-izobraževalno šolo, ki je bila leta 1846 spremenjena v javno trivialko.¹⁷ Na začetku je šola redno obiskovalo 15 do 20 učencev, na prelomu stoletja jih je bilo že več kot 100. Največ otrok je šolo obiskovalo leta 1910, in sicer kar 217 učencev.¹⁸ Število učencev se je v štiridesetih letih zmanjšalo na 90,¹⁹ danes pa je na dvojezični osnovni šoli že manj kot 30 učencev. Od leta 1994 imajo Djekše poleg osnovne šole še otroški vrtec.²⁰

Razvoj šole na Kneži je bil podoben. Ob ustanovitvi leta 1922 je štela 58 učencev, v šolskem letu 1937/38 pa celo 92. V jubilejnem letu Djekš osnovno šolo na Kneži obiskuje le še 5 učencev.²¹

Leta 1888 je bila s pomočjo krajevnega župnika ustanovljena dješka banka in posojilnica, ki je bila 1909 preimenovana v *Hranilnico in posojilnico na Djekšah*.²² Njen upravitelj je bil dolga leta dješki župnik. Po končani drugi svetovni vojni je prišla banka spet v roke slovenskih organizacij. V šestdesetih letih je prišlo do fuzije z velikovsko posojilnico. Danes deluje omejeno le še ob nedeljah.²³

Leta 1891 so na Djekšah ustanovili pošto, leta 1904 pa žandarmerijsko postajo, ki so jo leta 1972 spet ukinili.²⁴

12. decembra 1908 je bilo ustanovljeno *Katoliško slovensko izobraževalno društvo Djekše*. *Mir* (1909) poroča, da se je ustanovnega občnega zbora udeležil tudi vaški učitelj.²⁵ Društvo je delovalo do 9. avgusta 1939. V času od 25. julija 1910 do leta 1938 je na Djekšah delovala tudi podružnica *Slovenske Straže*.²⁶

Leta 1926 je bil z izgradnjo ceste od Velikovca do Djekš kraj povezan z okolico. Leta 1949 so uredili stalno avtobusno povezavo med okrajnim mestom Velikovec in gorsko

¹⁴ O položaju slovenščine na Djekšah glej Maurer-Lausegger 1995.

¹⁵ Ruch 1995: 97.

¹⁶ Ruch 1995: 100.

¹⁷ Pohl (1995: 53-60) je v dješki občini raziskal več kot 200 hišnih imen, od katerih je mogoče le 2/3 bolj ali manj zanesljivo etimološko določiti.

¹⁸ Ruch/Liendl/Dovjak 1995: 268. V šolski kroniki Djekše - Kneža piše, da je bila šola do leta 1869 v rokah cerkve in da je Deželni šolski svet na Djekše poslal prvega učitelja šele leta 1873 (Filipič 1995: 125).

¹⁹ Ruch/Liendl/Dovjak 1995: 269.

²⁰ Ruch/Liendl/Dovjak 1995: 272. Kmetijska poklicna šola, na kateri je pouk potekal v času od novembra do aprila, je bila ukinjena s šolskim letom 1963/64 (Ruch/Liendl/Dovjak 1995: 277).

²¹ Ruch/Liendl/Dovjak 1995: 275.

²² Travnik 1995: 279 sl.

²³ *Mir* 25.12.1888: 191; Ruch 1995: 102.

²⁴ Hartl/Kresitschnig/Verhounig 1995: 469.

²⁵ Verhounig 1995a, 1995b.

²⁶ *Mir* 27. 2. 1909: 54; Filipič 1995: 126.

²⁷ O društvih na Djekšah glej Drobesh 1991: 54 sl, 193, 201, 210, 295.

vasjo. Številni Djekšani so se upirali 'modernizaciji'. Zlasti kmetje so se zbalii nenadne mobilnosti svojih hlapcev in dekel.²⁷

Leta 1957 so na Djekšah in na Kneži napeljali elektriko. Delovni dan se je podaljšal in uporaba strojev je poenostavila kmečko delo.

Beg s podeželja

Razvoj demografske strukture prebivalstva dješke občine v vseh segmentih kaže dramatično upadanje. Leta 1896 je živelo na 55 kvadratnih kilometrih 1920 ljudi, največ prebivalcev je bilo leta 1890, ko je občina štela 2077 občanov, med letoma 1869 in 1991 pa se je na Djekšah število prebivalcev razpolovilo. V istem časovnem obdobju je število prebivalcev v okraju Velikovec naraslo za 15 %, na Koroškem pa celo za 74 %. Djekše so zgubile povprečno 11 prebivalcev na leto.²⁸ Nekdanja občina s kmečko strukturo se je spremenila v občino z dnevno migracijo, v kateri razen mizarstva in gostinskih lokalov ni neagrarnih dejavnosti. Djekše tudi dandanes izpričujejo značilnosti agrarne občine v obrobnii legi: nadpovprečno upada število rojstev, odseljevanje je močno.²⁹ V jubilejnem letu 1995 so Djekše štejele še točno 958 prebivalcev.

Sončni kraj

Ko so leta 1938 postavili merilec sončnih ur - steklena krogla zbira v žarišču sončne žarke, ki jih merilni trak zapisuje in tako prikazuje čas dnevnega sončnega sevanja - je javnost dobila uradno potrdilo za to, kar so dješki kmetje že zdavnaj vedeli. Več kot 2000 ur letno na Djekšah sije sonce. Številne sončne ure ne privabljajo samo množice obiskovalcev, temveč omogočajo, da žito na višini 1159 m posebno dobro uspeva. Dješki kmetje so bili skozi stoletja pridelovalci žita. Še v štiridesetih in petdesetih letih tega stoletja so južnokoroški prebivalci zelo cenili seme djeških žitaric kot sta oves in rž, pa tudi deteljo. Vsaka kmetija je imela svoj mlin, kjer so mleli za domače potrebe. Žitna polja so se v zadnjih desetletjih spremenila v travnike in pašnike, mlini pa so propadali. V času med 1956 in 1990 je nazadovala pridelava pšenice za 92,7 %, rži za 91,8 % in ovsa za 84,9 %. V istem času so se povečale gozdne površine za 52,2 %.³⁰ Danes kmetje prodajajo mleko ali redijo živino.

V petdesetih, predvsem pa v šestdesetih letih, ko je motorizacija osvojila kmetijstvo, je mnogo ljudi izgubilo svoje delovno mesto in življenjski prostor in se odselilo z Djekš. Modernizacija kmetijstva je povzročila množično odseljevanje iz občine, pregnala pa je tudi delovno silo. Ker v občini ni možnosti za zaslužek, se morajo prebivalci voziti na delovna mesta v Velikovec in Celovec, v najslabšem primeru pa se izselijo. Mnogi kmetje imajo dodatno zaposlitev. Vzoredno s tem razvojem so se oblikovale mlade kmečke pobude, kakršna je dješki kmečki trg, kjer prodajajo ekološko čiste domače pridelke. Mladi se vračajo k načinu gospodarjenja svojih dedov in pradedov in so pri tem zelo uspešni.

²⁷ Hartl/Kresitschnig/Verhounig 1995: 471 sl.

²⁸ Ibhounig 1995a: 113.

²⁹ Razvoj prebivalstva v občini Djekše glej Ibhounig 1995a: 112-114.

³⁰ Hartl 1995b: 377.

Turizem

Dješko sonce poleg kmetov uživajo tudi gostje gorske vasi. Že na prelomu stoletja so planinci, izletniki in lovci odkrili ugodno klimatsko lego sončnega kraja. Glede na enkratno pokrajino, nedotaknjeno naravo in milo podnebje je očitno, da je gospodarska usmerjenost področja v turizmu - v sodelovanju s kmetijstvom kot partnerjem.

V šestdesetih letih se je po skromnih začetkih začel razvijati turizem. Gostilničarji so oddajali 'tujske sobe' in nekaj kmetov je v kmečkem turizmu odkrilo dodaten vir zaslužka. V sedemdesetih letih so sledile nadaljnje investicije, vendar prodor Djekš v turizem z zaslužkom doslej ni prinesel pričakovanega uspeha.⁵¹

Stare kmetije in gospodarska poslopja oddajajo ali prodajajo kot hišice za konec tedna ljubiteljem Djekš. V občini so zgradili tudi veliko novih hiš, ki služijo bivšim gostom kot bivališče za starost ali bivšim domačinom kot počitniško domovanje. Čar vasi privablja številne ljudi. Besede akademskega slikarja profesorja Karla Bauerja, ki je mnoga leta živel na Djekšah, pojasnjujejo, zakaj toliko ljudi vleče tja: *-V raju kot so Djekše se lahko popolnoma sprostimo, uživamo se v naravo in se z novimi močmi vrnemo v vsakdan. Narava in umetnost se pogojujeta, bogatita in osmišljata življenje.*⁵²

Kulturno življenje

Močno odseljevanje prebivalstva je bilo občutno predvsem v kulturnem življenju, saj so prizadevni učitelji in kmetje od konca druge svetovne vojne dalje sodelovali v vaški skupnosti (Landjugend) - od začetka petdesetih let so imeli nemške gledališke in pevske skupine. Igrane filme, ki so jih predvajali po gostilnah, so morali zaradi velikega navala celo ponavljati.⁵³ Življenje Djekšanov je še danes močno povezano s cerkvijo in cerkvenimi šegami.⁵⁴ Praznike obhajajo po stari tradiciji. Ni poroke, na kateri 'camar' ne bi komentiral slovesne priložnosti s šaljivimi verzi. Dješki semenj je postal pravi ljudski praznik. Na veliko soboto zvečer na Kneži v sprevodu nosijo po polju do štiri metre dolge velikonočne bakle. Pri tem nosilci bakel prosijo za bogato žetev. Koledovanje je na Djekšah močno zakoreninjeno - moški in ženske med novim letom in svečnico hodijo od hiše do hiše in voščijo ljudem srečo in blagor za hišo in domačijo. Dješko kolednico, ki so jo med drugo svetovno vojno prevedli iz slovenščine v nemščino, danes pojejo v obeh jezikih.⁵⁵

V regiji Djekše - Kneža se nahaja neizmeren zaklad starih ljudskih pesmi v nemškem in slovenskem jeziku. Prej so v glavnem prepevali v slovenskem jeziku.⁵⁶ Izbor slovenskih pesmi lahko preberemo v transkripcijah muzikologa Engelberta Logarja, posnel pa jih je France Czigan.⁵⁷

⁵¹ Več o turizmu nekdanj in danes glej Nusser 1995: 413-415.

⁵² Bauer 1995: 446.

⁵³ Verhovnik/Verhounig 1995: 341-348.

⁵⁴ Kresitschnig 1995a: 217-224.

⁵⁵ Več o novoletnem petju glej Verhovnik 1995: 355-358.

⁵⁶ Verhovnik/Verhounig 1995: 341.

⁵⁷ Logar 1988 in 1990.

Prva kitica dješke kolednice se glasi takole:⁵⁸

1. Vča-ka-li smo nove-ga le-ta, zashvalo mi dojmo Bo-gu. Te
2. Oj dani je že ta o-smi dan, odkar je bil Jezu-rojen, je

sta-re je že mi-ru-to, na-zaj ga ni-kd roč no bo. Pa
bil ro-jen in knāp poslanin nōtri rle jasle po-djari. Le

mi-sli, ko-li-ko pri-ja-te lov le-ži na tem žegnanem brni
ži reni str-ga ni šta-li-ci med revnim žirincī na slami

fu, ksmolani da našnji dan le-ta z ve selyem ob ha-ja-li se.
ci te kralj nebes in noj zeryljje on hoče tr-peti za vse.

Včakali smo novega leta

Stare obrti

Na južnem pobočju Svinške planine je še živa stara rokodelska obrt. Krovci slamnatih streh, skodlarji, graditelji mlinov, pletarji in kovači pričajo o času, ko so kmetje v gorski samoti še sami izdelovali vse, kar so potrebovali na kmetiji. Svoje delo dandanes opravljajo še skodlarji - skodlaste strehe so namreč spet moderne. V zadnjem letu so začeli oživljati tudi mlinarstvo.

2. Novi dosežki v raziskovanju dješke arhitekture - Tabor in vodni mlini

2.0 Uvod

Po tem strnjem sociokulturnem pregledu se bo naša pozornost spet usmerila na področje, ki že dolgo izziva zanimanje: k razmeroma dobro raziskani dješki arhitekturi, v kateri so raziskovalci v nedavni preteklosti (Kotzurek 1940, Hubatschek 1970, Moser

⁵⁸ Besedilo in melodijo je zapisal Siegfried Verhovnig (Verhovnig 1995: 357).

1977, 1995, Eisner 1984, Fister 1975, 1986, 1989 idr.) prepoznali tipe kmetij, ki so povezani z arhitekturnimi oblikami kmečkega življenja.⁹⁹ Pri Moserju (1995: 287) se npr. v leseni Vidovnikovi hiši na Kneži omenja dimnica, ki je bila hkrati krmišče za drobnico (koze ali ovce). Na stropnem tramu je bila zapisana letnica 1704. Stavbni tip ima arhaičen izvor v srednjeveški arhitekturi.¹⁰⁰

Žal je v zadnjih petdesetih letih večina opisanih objektov tako ali drugače podlegla zobu časa. Moser je npr. leta 1958 ročno skiciral tloris in posamezne enote kompleksa Vidovnikove domačije na Kneži, vendar do podrobnih meritev ni več prišlo. Ko se je namreč Moser 12. julija 1969 ponovno podal na Knežo, da bi nadaljeval z dokumentiranjem, je ugotovil, da sta bila oba dela gospodarskega kompleksa podrti.¹⁰¹ Žalostno usodo je doživela na Kneži tudi približno 800 let stara Vesovnikova domačija - noriška kmetija, ki je bila predvidena za morebitni prenos v Muzej na prostem pri Gospe Sveti. 2. avgusta 1981 sta jo etnologa Oskar Moser in Karl Eisner (takratni kustos muzeja) sicer še dokumentirala, vendar jo je že 2. februarja 1984 uničil požar.¹⁰²

V našem prispevku se bomo dotaknili dveh tem, od katerih je vsaj ena izjemno dobro obdelana - namreč arhitektura dješkega tabora (avtorji: Ginhart 1933, Kafka 1971, Kohla/Metnitz/Moro 1973, Dehio 1976, Zadnikar 1979, 1984, 1979; Fister 1975, 1986, 1989; Živkovič 1993 idr.). Dješki jubilej je spodbudil študente graške arhitekture k ponovnim meritvam in ovrednotenju rezultatov z novimi metodološkimi parametri. Zdi se nam smiselno povzeti doslejšnje dosežke raziskav dješkega tabora in jih dopolniti z lastnimi ugotovitvami, pridobljenimi v okviru projekta arhitektoev, v katerem se meritve niso omejile le na že dobro znani tloris cerkvene stavbe in konstrukcijo obrambnega hodnika, marveč vključujejo celotni kompleks z župniščem vred. Skice izpričujejo mnoge podrobnosti, ki jih doslejšnji raziskovalci niso prikazali.¹⁰³ Druga naša tema s področja kmečke arhitekture so mlini, ki se jih doslejšnja etnološka raziskovanja niso dotaknila.

2.1 Utrjena cerkev na Djekšah

«Sv. Martin, ki je dal cerkvi ime, je imel prvotno le preprost kipec spodaj v gozdu pri neki smreki. Hlapci so ga odnesli gor na Djekše in ga tam postavili. Naslednje jutro je kipec izginil, stal je na svojem starem mestu. Trikrat so ga hlapci odnesli gor, trikrat se je kipec vrnil nazaj. Takrat so sklenili, da sv. Martinu zgradijo cerkev. Sprva ob smrekah. A prišel je deseti otrok nekega dješkega kmeta (deseti otrok ima vedno dar prerokovanja) in dejal, da je tam, kjer želijo graditi, voda pod zemljo in da tla niso dovolj trdna. Tako je cerkev prišla na goro, sv. Martin pa stoji v niši na zunanji steni za zaščitno mrežo.»¹⁰⁴

«Trikrat so ga hlapci odnesli gor, trikrat se je kipec vrnil nazaj. Nato so zgradili cerkev in jo posvetili sv. Martinu.» To izročilo je starejši generaciji na Djekšah dobro

⁹⁹ Strnjen pregled o starih arhitekturnih oblikah na področju južne Svinške planine je v dješki monografiji podal Biermann (1995). V prispevku delež slovenskih raziskovalcev ni zajet.

¹⁰⁰ Moser 1995: 289.

¹⁰¹ Moser 1995: 287.

¹⁰² Glej Moser 1995. Moserjev članek je opremljen s tlorisi in fotografijami obeh kmetij. Glej tudi fotografske posnetke teh kmetij iz leta 1962 (Hubatschek 1970: 24-25).

¹⁰³ Zdi se, da je bil Wlattnig v času pisanja svojega prispevka za dješko monografijo že dobro seznanjen z rezultati graške raziskave, čeprav je to v članku razvidno le iz objavljenih skic, ne pa iz opomb in literature.

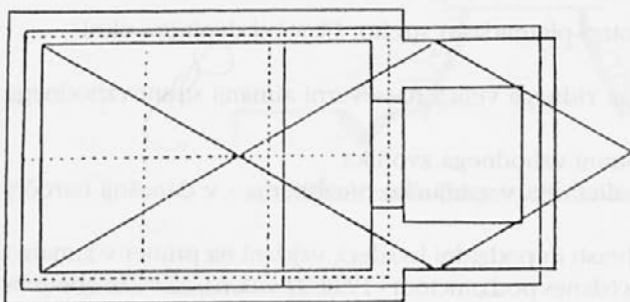
¹⁰⁴ Pfarrchronik Diex. - Dješka farna kronika. Natisnjena 20. avgusta 1933 v *Neue freie Presse* (Wien).

znano. Travnik pod Gočmarjevim križem še danes imenujejo *Martinova voda*, čeprav tam ni vode.

Po naših ugotovitvah z arhitekturnega stališča lahko govorimo o **petih fazah dješke taborske cerkve**.

V zvezi s **prvo omembo** župne cerkve na Djekšah v strokovni literaturi najdemo različne podatke. Na leto 1168 sicer lahko naletimo nekajkrat, vendar brez navedbe ustreznega vira.⁴⁵ Tudi umetnostni zgodovinar Wlattnig tega vprašanja ni uspel razčistiti in piše, da je cerkev na Djekšah prvič izrecno omenjena leta 1326 v krškem urbarju.⁴⁶ Kot samostojna župnija s podružnicama na Kneži in v Šmihelu v Grapi/St. Michael im Graben je dješka cerkev z omembo farnega patrona sv. Martina zanesljivo izpričana šele leta 1387.⁴⁷ Ker je dješka podružnica Marija Magdalena na Kneži imenovana že leta 1309 v kartularju grebinijskega samostana,⁴⁸ bi utegnili biti dješka cerkev sv. Martina precej starejša. To pomeni, da je bila cerkev prvotno romanska in verjetno lesena, vendar žal o njenih arhitekturnih členih ne vemo ničesar.

Tudi **druga cerkev** je bila še romanskega tipa. Verjetno je bila enoladijska s prezbitrijem iz druge polovice 13. stoletja. Na zahodnem kornem zvoniku so ohranjeni ostanki zazidanih romanskih dvojnih oken. Pročelje prvotne cerkve, ki je bila obrnjena proti vzhodu, je vključeno v vzhodni zid zahodnega zvonika. Današnja prezidana južna fasada je prav tako del romanske glavne ladje, na podstrešju pa so ohranjeni ostanki južne in severne stene vzdolžne romanske ladje. Od severne stene so vidni le še skromni zametki. Stena je bila namreč odstranjena pri baročni prezidavi v 17. stoletju.



Površinska razmerja	3 : 2
triangulacija	2 : 1; 3 x 17
ladja	10.55 x 7.40 m
mere zvonika	7 x 6.60 m
notranje mere zvonika	3.80 x 4.35 m
višina zvonika	rom. 13.50 m

Rekonstrukcija romanske cerkve⁴⁹ - 2. polovica 13. stoletja

⁴⁵ Ginhart (1933: 856) piše, da je cerkev omenjena šele leta 1379, Kafka (1971: 42) pa navaja, da naj bi bila cerkev stala že leta 1118, da pa je omenjena šele leta 1379 oz. 1387; Dehio (1976: 74; Dehio velja za zanesljivo literaturo), umetnostni zgodovinar Zadnikar (1979: 55, 58; isti 1984: 51) in Enciklopedija Slovenije (1988: 271) pa navajajo letnico 1168. Fink (1987: 29) npr. piše: *-Die Pfarrkirche, von der einige Autoren meinen, daß sie erstmals 1379 urkundlich erwähnt worden sei, während der vielleicht verlässlichere und korrektere 'Dehio' das Jahr 1168 nennt, stammt mit ihrem heutigen Aussehen vorwiegend aus dem 18. Jahrhundert.*- Zaradi omejenega poslovanja knjižnic v poletnem času žal nismo mogli preveriti podatkov pri ostalih raziskovalcih dješke cerkve.

Še pred letom 1379 se je dješka fara s svojo podružnico Sv. Mihaela ločila od Šmarjete/St. Margarethen ob Töllerberg, ki je bila tudi sama podružnica Št. Ruperta/St. Ruprecht v Velikovcu (Wlattnig 1995b: 153). Več o tem glej Klebel 1925: 30-31, 39, 47 op. 184; isti 1927: 123. (citirano po Wlattnigu 1995b: 168, op. 5.)

⁴⁶ Wlattnig 1995b: 153; Wiessner 1951: 227 sl.

⁴⁷ Historischer Atlas 1958: 60.

⁴⁸ KLA, GSV, HS 2/15, fol. 166v-167v, Nr. 202; citirano po Wlattnigu 1995b: 168, op. 8.

⁴⁹ Živkovič: 1993: 111-112.

Leta 1293 so se spopadli vojaki vojvode Albrechta in vovbrških grofov ter opustošili vas,⁵⁰ verjetno pa tudi romansko cerkev.

Okoli leta 1300 je sledila obnova, ki je zajela **tretjo visokogotsko cerkev**. V tem času so Djekše dobile tudi lastno pokopališče, ker v župniji umrlih niso več pokopavali pri sv. Martinu v Spodnjih Trušnjah/Niedertrixen.⁵¹

Do danes je ohranjeno le malo visokogotskih arhitekturnih členov. Verjetno so že na začetku 14. stoletja dvignili romanski vzhodni zvonik. Vzorci lilij na zunanjem okenskem okviru, ki jih je na nekaterih mestih videti izpod ometa, so zanesljivo znak časa. Tudi profilacija ostenja s tenkim paličevjem prvotne kapele sv. Mihaela v karnerju - današnji vhod v zakristijo - je ostanek prve gotske cerkve. Kapela sv. Mihaela,⁵² zgrajena verjetno v prvi polovici 14. stoletja, je bila po vsej verjetnosti gotska rotunda.⁵³

Četrto cerkev lahko uvrstimo v čas med letoma 1450 in 1500.⁵⁴ Bila je nova, po vsej verjetnosti prezidana in razširjena poznogotska cerkev. Nekateri gradbeni elementi, ki so se kljub veliki prezidavi v 17. in 18. stoletju ohranili, pričajo o nekdanji podobi:

- zahodni portal (ok. leta 1500) - bogato profiliran z okroglim in hruškastim paličevjem, ravna preklada, timpanon, križna roža in stranske fiale
- zahodno ladijsko pročelje - z gotsko zidno zasnovo
- južna ladijska stena - z gotsko zidno zasnovo
- mrežnorebrasta obočna pola kornega zvonika
- prvotni gotski vhod v zakristijo v bočnem stolpu (ok. leta 1500)
- služniki in rebrasti nastavki za neohranjeni korni zaključek na vzhodni strani vzhodnega zvonika
- vzhodni zvonik s šesterokotno piramidasto streho, šilastimi dvojnimi okni
- gotsko ladijsko ostrežje
- kamen preostalega gotskega zidnega venca na severni zunanji strani vzhodnega zvonika
- oporniki na južni zunanji strani vzhodnega zvonika
- premaknjena gotska darovalna niša v zaključku prezbiterija - v današnji baročni vzhodni apsidi
- posamezni gotski členi (rebrasti in podzidni kvader), vzdani na primer v zunanjo stran baročnega prezbiterija (danes pod ometom - 1990/91 viden), ali v kot obrambnega zidu v smeri vaškega trga
- prvotna gotska oltarna miza s petimi konsekracijskimi križi
- čašast gotski krstilni kamen (ok. leta 1450)
- kipec Matere božje (ok. leta 1500) - nekdanja plastika na gotskem krilnem oltarju (danes na levem baročnem stranskem oltarju).

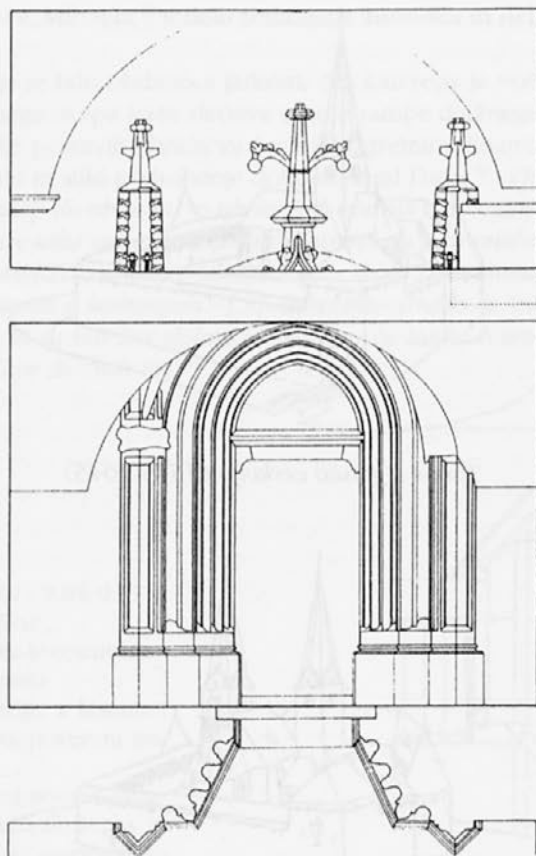
⁵⁰ Kafka 1971: 42; Fister 1989: 221.

⁵¹ Festschrift 1992: 16.

⁵² Navadno je bila kapela v zgornjem delu karnerja posvečena sv. Mihaelu (Zadnikar 1959: 284).

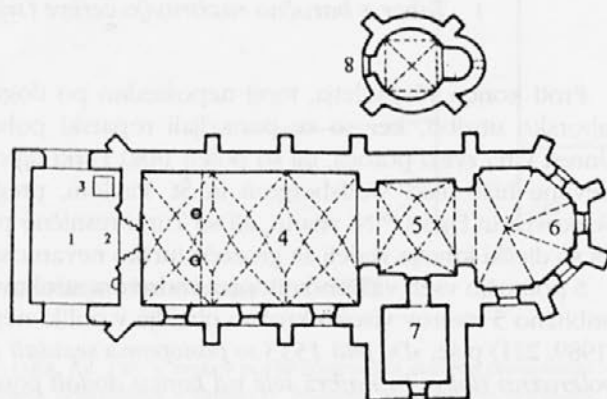
⁵³ Primerjaj tloris cerkve sv. Martina na Krčanjah, kjer se je do danes ohranil dvonadstropni karner iz časa okoli leta 1350. Glej tloris - Ginhart 1933: 858; Kafka 1971.1: 69.

⁵⁴ Wlattnig (1995b: 156) poznogotsko prezidavo cerkve časovno uvršča v desetletje 1490/1500.



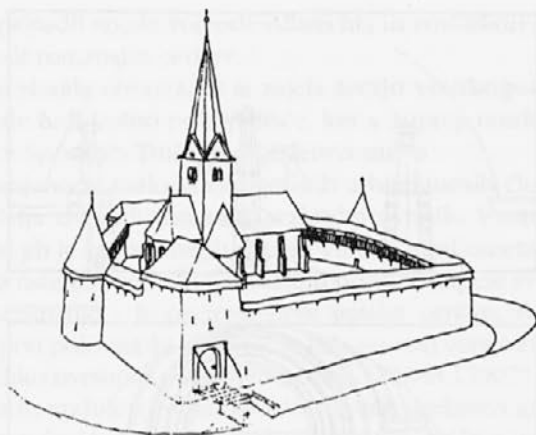
Gotski zahodni portal ok. leta 1500

- 1 - predprostor (utrjeno nadstropje ev. ok. leta 1535)
- 2 - gotski zahodni portal (okoli leta 1450)
- 3 - nabiralnik za darove (okoli leta 1535)
- 4 - glavna ladja - mrežnorebrasti obok in zato tudi zunaj ležeči oporniki
- 5 - obočna pola zvonika - mrežnorebrasti obok s šilastimi obočnimi loki
- 6 - petosminski zaključek prezbiterja
- 7 - zakristija (gotško vhodno ostenje in baze stebrov z rombastimi okraski; ok. leta 1500)
- 8 - kapela sv. Mihaela (visoka gotika ok. leta 1350)

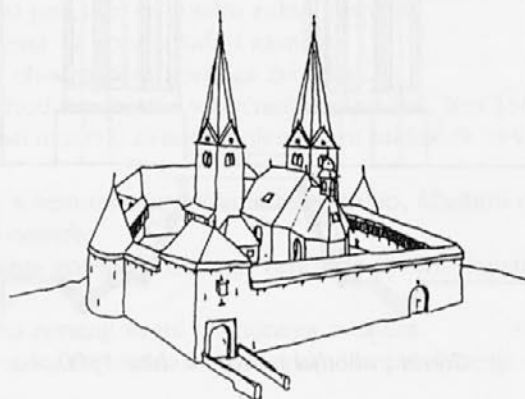


Rekonstrukcija prezidane gotске cerkve (arhitekturni člени iz časa med 1450 in 1500)⁵⁵

⁵⁵ Primerjaj Fistrovo rekonstrukcijo tabora na Djekšah - začetek 16. stoletja (Fister 1986: 156; isti 1989: 222).



Tabor z gotsko cerkvijo (1535-1645)



Tabor z baročno razširitvijo cerkve (sredina 17. stoletja)

Proti koncu 15. stoletja, torej neposredno po dograditvi četrte cerkve, so zgradili taborsko utrdbo, ker so se ponavljali roparski pohodi na Svinško planino. Jakob Unrest v tej zvezi poroča, da so poleti 1480 Turki ogrožali Labodsko dolino in požgali številne hiše med Wolfsbergom in Št. Pavlom, preden so vdrli na področje okoli Velikovca in Djekš.⁵⁶ Ni znano, ali so Turki resnično prodrli do Djekš. Zanesljivo je le, da so dješki kmetje vedeli za grozečo turško nevarnost in da so se pred njo zavarovali.

S pomočjo vseh vaščanov in pod vodstvom strokovnjakov so do leta 1535⁵⁷ zgradili približno 5 metrov visoko krožno obzidje v obliki nepravilnega šesterokotnika. Fister (1989: 221) piše: »Do leta 1535 so postopoma sezidali visoko obzidje, vanj vgradili dva polkrožna stolpa in najbrž še na koncu dodali poseben utrjen vhodni stolp.«

Tako sta nastali severno in južno od cerkve dve prostorski enoti, ki naj bi dajali zavetje ljudem in živalim ter služili kot kašča za najbolj dragoceno blago, ki so ga

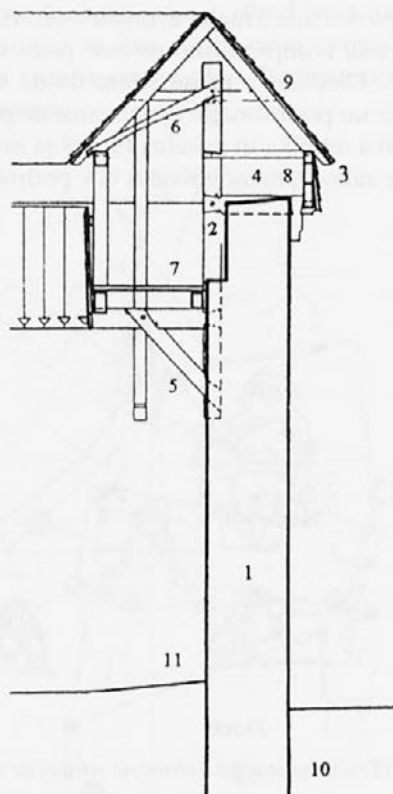
⁵⁶ Wlattnig 1995b: 155.

⁵⁷ Letnica 1535 se nahaja na obokastem zidu nekdanjega gospodarskega kompleksa.

skladiščili v kapeli sv. Mihaela,⁵⁸ v delu sedanjega župnišča in deloma tudi v vhodnem stolpu.

Cerkveno obzidje je bilo obdano z jarkom, čez katerega je vodil dvizni most. Obzidana pot do vhodnega stolpa kaže sledove zasute rampe dviznega mostu. V notranjosti utrdbe so na obzidje postavili obrambni hodnik s strelnimi linami, ki ga je v novejšem času v besedi, grafiki in sliki podrobneje dokumentiral Fister.⁵⁹ »Vhod je branil stolp [...] Da bi preprečili dostop do obzidja, so obrambni hodnik na obzidju nekoliko odmaknili od roba navzven in tako nastalo odprtino zavarovali s premičnim tramom. Če se je sovražnik preveč približal, so tram odmaknili in skozi režo vlivali na napadalce vrelo vodo in ga obmetavali s kamenjem. [...] Taborsko utrdbo je moralo braniti več kot petdeset branilcev, ki so bili kar dobro oboroženi, če lahko o tem sklepamo iz števila, oblike in razporeditve strelnih lin.«⁶⁰

- 1 - cerkveno obzidje - 0.85–0.95 m širine in 5 m višine
- 2 - pokončni nosilec konstrukcije - ne sega do slemena
- 3 - ščitna stena - trije, z lesenimi žebli med seboj povezani tramovi
- 4 - stabilizacijsko tramovje - veza-va s pomočjo repastih žepov in lesenih žebeljev, ki preprečujejo zdrsneje
- 5 - konzole kot nosilci za obrambni hodnik oz. notranje ostrešje
- 6 - poševni oporniki - preprečujejo horizontalno izmikanje strešnega podzidka
- 7 - tla obrambnega hodnika
- 8 - reža s premičnim tramom
- 9 - streha iz skrilnih ploščic
- 10 - obrambni jarek
- 11 - zaščitena notranjščina obzidja prvotni nivo je bil 80 cm nižji



Prerez konstrukcije obrambnega hodnika⁶¹

⁵⁸ V vizitacijskem zapisniku iz leta 1616 (SKA, fol. 138) je cerkev poimenovana kot *ecclesia parochialis seu vicariatus* posebno je navedeno obstoječe pokopališče s kapelo sv. Mihaela. Nadalje piše: »Funiculi, ex quibus tempore belli periculum instet, removeantur.« Torej so še več kot sto let v kapeli visele vrvi, na katere so kmetje obešali svoje zaloge mesa (Historischer Atlas 1958: 60).

⁵⁹ Fister 1975, 1986, 1989.

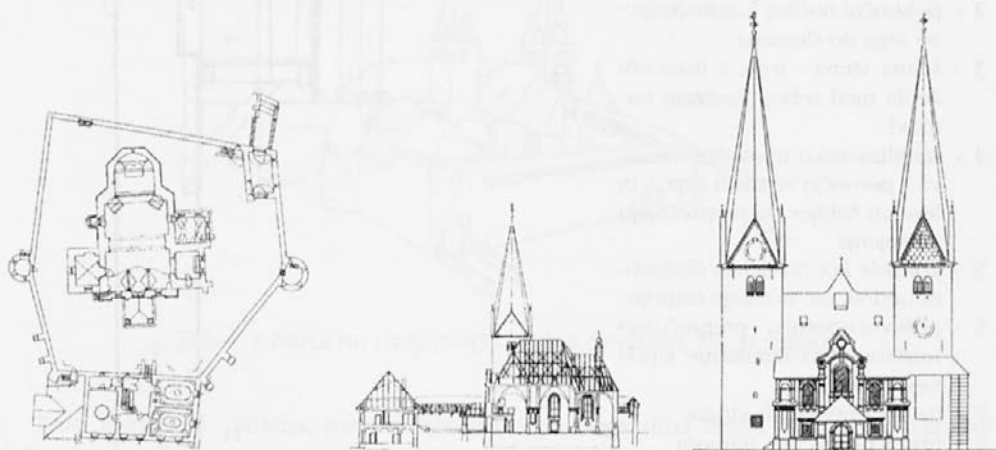
⁶⁰ Fister 1989: 221.

⁶¹ Primerjaj konstrukcijski sestav obrambnega hodnika na Djekšah in na Kneži ter skice detajlov (Fister 1975, 1986, 1989).

Sredi 17. stoletja so zaradi vse večjega števila vernikov in zaradi želje, da bi iz Djekš naredili slaven romarski kraj, sezidali novo cerkev. Prostor znotraj cerkvenega obzidja ni dopuščal povečanja stare cerkve s stolpom proti vzhodu, zato so postavili novo, **peto cerkev** povprek čez prejšnjo in ji dodali še en stolp (1645) ter vse skupaj dokončali leta 1778.⁶² Cerkev je bila posvečena šele 16. oktobra 1788, o čemer priča ohranjena listina. Leta 1794 so na mestu nekdanjega karnerja - kapele sv. Mihaela, ki je stala vse tja do 17. stoletja, sezidali novo zakristijo.⁶³

Iz majhne gotske cerkvice je nastala mogočna dvostolpna baročna cerkev. Značilno za čas baroka je simetrično oblikovano pročelje (Št. Andra, Maria Loretto),⁶⁴ ki je bilo sprva baročno in preoblikovano po klasicističnem in kitastem slogu.⁶⁵ Zanimivo se zdi, da Djekše niso - tako kot Velikovec in Št. Jurij na Vinogradih/St. Georgen am Weinberg - dobile čebulaste strehe, kar bi ustrezalo času.⁶⁶ Očitno so bili Djekšani tako močno povezani s tradicijo, da nikakor niso hoteli nadomestiti svojega starega, s skrilnimi ploščicami kritega zvonika s čebulasto streho iz pločevine. Da pa so Djekšani vendarle našli kompromisno rešitev, priča stolpec nad današnjim prezbiterijem.

Gledano z južne strani dajeta vzhodni in zahodni zvonik vtis velike podobnosti, česar podrobnejše opazovanje ne potrjuje. Kot je navada pri regotizaciji, gotska rokodelska tehnika in miselna filozofija nista več prisotni. Gotski vzhodni stolp je v primerjavi z zahodnim mogočnejši in v podrobnostih bolj dovršeno oblikovan.⁶⁷ Višji je za 22 cm⁶⁸



Tloris

Prerez

Naris

(Dokumentacija Tehnične univerze v Gradcu - Domenig, Kresitschnig, Rainer, Zdouc 1994)

⁶² Fister 1989: 221. Leta 1995 so na južni strani vzhodnega zvonika odkrili zgodnjebaročno fresko sv. Krištofa - original, ki je nastal v času okoli leta 1650 in ki je po Wlattnigu (1995b): 168) morda najlepša in najbolj ohranjena zgodnjebaročna koroška freska, ki prikazuje sv. Krištofa.

⁶³ Prim. Wlattnig 1995b: 166.

⁶⁴ Pötsch 1989: 213 sl.

⁶⁵ Glej Wlattnig 1995b: 163 in tam navedeno literaturo.

⁶⁶ Fresacher 1980: 266.

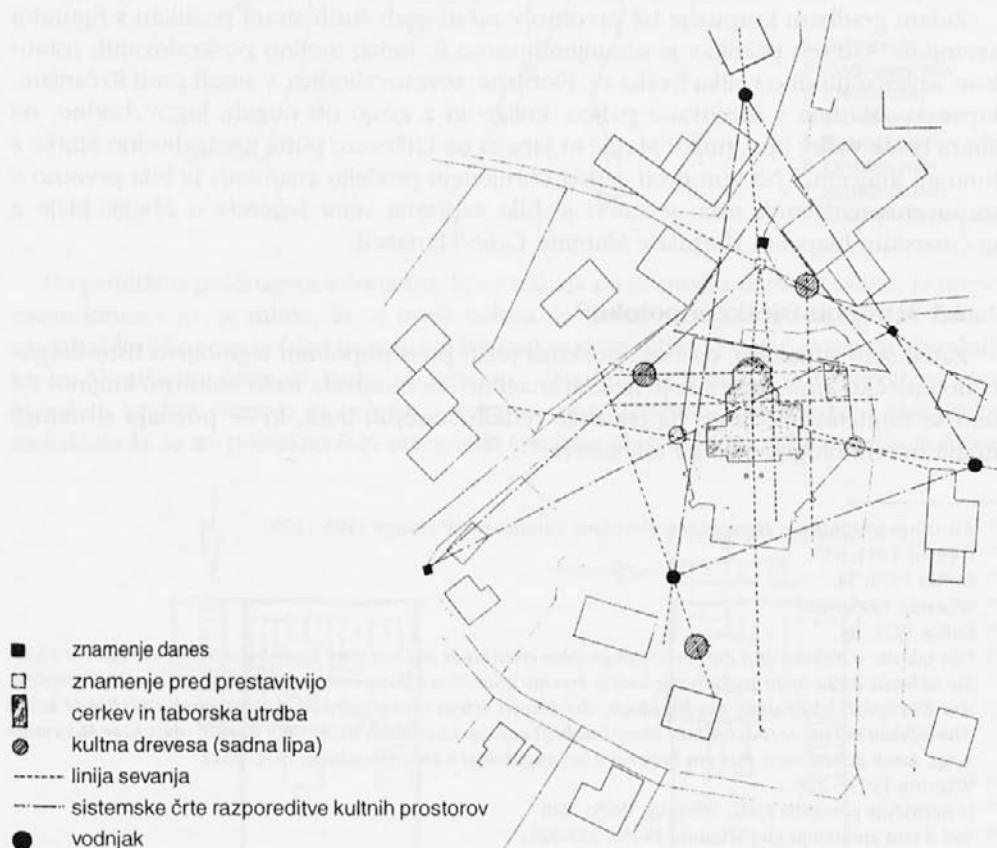
⁶⁷ Strelne line pod okni v zahodnem zvoniku so npr. le še optične odprtine v žganih opekah.

⁶⁸ ±0.00 m je zgornji rob stopnice pri glavnem vhodu. Višina do spodnjega roba stolpnih krogel pri vzhodnem zvoniku je 40.78 m, pri zahodnem zvoniku pa 40.56 m (Dokumentacija Tehnične univerze v Gradcu - Domenig, Kresitschnig, Rainer, Zdouc 1994).

in domačini ga imenujejo 'ta močni' (tudi moški). V času baročne prenove so zasuli tudi obrambni jarek⁶⁹ in tako je nastal vaški trg. Zato pa je bil potreben prodor skozi obrambni zid na severozahodni strani.

Cerkev je bila načrtovana v omrežju magnetnih silnic

Ni slučaj, da je prvotna romansko-gotska in sedaj pretežno baročna cerkev z gotiskim obrambnim obzidjem zasnovana na ta način in na tem kraju. Josef Wetternig, znani bajaličar iz Šmartna pri Vovbrah, je s svojimi sodelavci raziskoval omrežje, ki ga ustvarjajo zemeljske in magnetne silnice. V to omrežje silnic so vpeti stara (romansko-gotska) cerkev, nova (baročna) cerkev, obrambna stolpa, vaški trg z nekdanjo vaško lipo, vsa tri vaška znamenja (vaški križi) in seveda tudi do leta 1907 še uporabljani, zdaj pa zasuti vaški vodnjaki. Vsi omenjeni kulturni objekti stojijo na t.i. presečiščih silnic in povzročajo - kakor to imenuje radiostezija - pozitivno žarčenje v kraju. Pred leti so v zvezi z razširitvijo ceste prestavili eno od treh znamenj za štiri metre proti severu. Znamenje ne stoji več na presečišču silnic in je izven njihove mreže silnic. Radiostezija ugotavlja, da so s tem Djekše izgubile pozitivno sevanje.



Omrežje silnic v središču Djekš

⁶⁹ Južni jarek so zasuli l. 1755 (Fister 1989: 224).

2.2 Vaško znamenje

V zvezi z zgodovino dješkega vaškega znamenja, ki naj bi bilo iz leta 1629, v literaturi najdemo različne podatke: V *Umetnostni topografiji vojvodine Koroške*⁷⁰ in pri Ginhartu⁷¹ je dješko znamenje omenjeno kot 'svetilnik' v gotskem stilu. Tudi Dehio⁷² piše, da je izpričan ob cesti svetilnik iz leta 1629 v poznogotski obliki, čeprav znamenje po Wlattnigu danes sploh ni podobno svetilniku.⁷³ Kafka navaja znamenje iz leta 1629, ohranjeno še čisto v gotskih oblikah.⁷⁴ Po drugi strani pa preučevalec koroških znamenj Skudnigg trdi, da svetilnika iz leta 1629 danes sploh ni več, in da o tej zgradbi ni bilo mogoče dobiti nobenih podatkov.⁷⁵

Najnovejša Wlattnigova raziskava v dješki kroniki potrjuje letnico 1629. Piše, da je nad nišo na severovzhodni strani ohranjen latinski napis z imeni v nišah upodobljenih svetnikov s fragmentarno ohranjeno letnico: ANNO M. D. C.(X.) (X.) I. X. (1629).⁷⁶ Po njegovem mnenju je bilo v času zgodnjebaročne prezidave cerkve okoli leta 1629 verjetno obnovljeno oziroma po podobnem vzorcu prezidano tudi gotsko znamenje na cerkvenem trgu. Med drugim o znamenju piše: *«Posebno opazna je osmerokotna, na kubični niši sloneča šotorasta streha iz skrilnih ploščic. Daje vtis, kot da bi strešna oblika posnemala stožaste strehe leta 1535 zgrajenih tabornih obrambnih stolpov.»*⁷⁷

Zidani gradbeni korpus je bil prvotno v nišah vseh štirih strani poslikan s figurami svetnikov. Od teh poslikav je ohranjenih samo še nekaj močno poškodovanih ostankov: severozahodno velika freska sv. Florijana; severovzhodno, v smeri proti Krčanjam, kipec sv. Martina s škofovsko palico, knjigo in z gosjo ob nogah; jugovzhodno, na strani bivše vaške lipe, prizor Marije in Janeza na križevem potu; jugozahodno Marija z luninim krajcem.⁷⁸ Na tem proti cerkvi obrnjenem pročelju znamenja je bila prvotno v trupu znamenja tudi niša, v kateri je bila zapisana stara legenda o Mariji, ki je z gočmarskim hlapcem zbežala v Marijino Celje/Mariazell.

2.3 Mlini ob Dješkem potoku⁷⁹

Zadal sem si nalogo, da bom poskusil rešiti pred popolnim izginotjem tisto dragoceno kmečko arhitekturo, ki je nekdanj značilno sooblikovala našo kulturno krajino. Pri tem se nameravam opreti na izkušnje redkih starejših ljudi, ki še poznajo strukturo mлина in tehnologijo starega mlinarstva.⁸⁰

⁷⁰ *Kunsttopographie des Herzogtums Kärntens*, citirano po Wlattnigu 1995c: 228.

⁷¹ Ginhart 1933: 857.

⁷² Dehio 1976: 74.

⁷³ Wlattnig 1995c: 228.

⁷⁴ Kafka 1971: 34.

⁷⁵ Piše takole: *«Ginhart und die Kunsttopographie erwähnen in Diex eine Totenleuchte aus dem Jahre 1629. Sie ist heute nicht mehr vorhanden und es konnte über dieses Bauwerk überhaupt nichts ermittelt werden. Am Kirchplatz steht wohl ein Bildstock, der jedoch schon seiner ganzen Anlage nach überhaupt keine Ähnlichkeit mit einer Leuchte hat. Einer Inschrift zufolge ist er auch wesentlich jünger, obwohl er Merkmale zeigt, nach denen man ihm ein höheres Alter zugebilligt hätte.»* (Skudnigg 1972: 261).

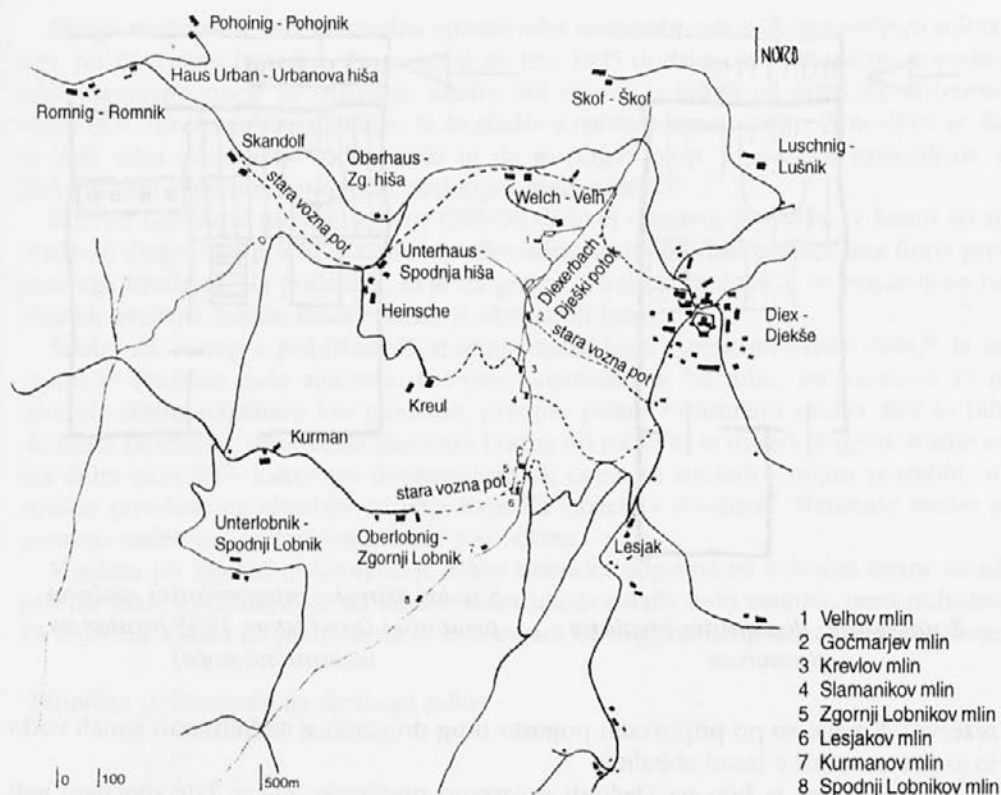
⁷⁶ Wlattnig 1995c: 228.

⁷⁷ Iz nemščine prevedla HML; Wlattnig 1995c: 228

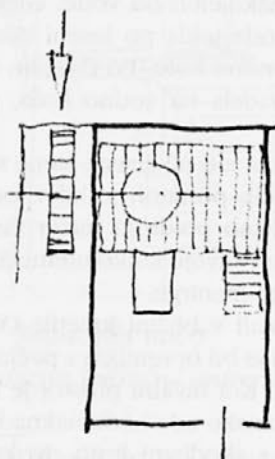
⁷⁸ Več o tem znamenju glej Wlattnig 1995c: 227-229.

⁷⁹ Prispevek pripravil Gerhard Kresitschnig.

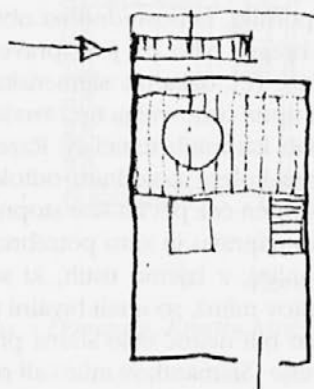
⁸⁰ O mlinih na Dješkah glej Kresitschnig 1995b. Mlinarstvo v Rožu in Podjuni je bilo obširno predstavljeno v doktorski disertaciji Lausegger (1980), ki poleg dokumentacije in strokovne obravnave mlinarske terminologije med drugim vsebuje tudi opise mlinov in mlinarske tehnologije na južnem Koroškem. Lausegger 1980, glej tudi Lausegger 1985a in 1985b.



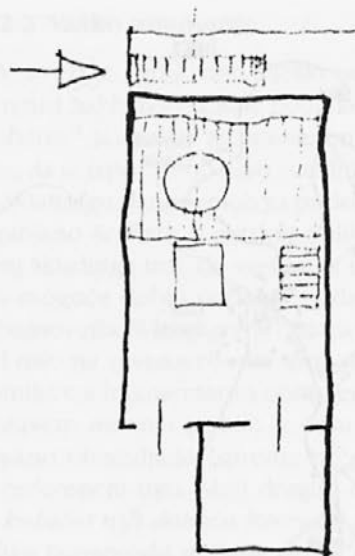
Na približno poldrugem kilometru, ki se nahaja na območju dješke občine, je imelo osem kmetov svoje mline, ki so imeli kolesa na korce s pogonom od zgoraj. Zaradi nestalne količine vode (dež in suša) je bil nad vsakim mlinom bajar - vmesni zbiralnik vode. V sušnem času ali kadar je kmet iz višje ležečega mlina potreboval za svoj zbiralnik vodno rezervo iz celega potoka, je npr. količina v naslednjem zbiralniku zadoščala le še za približno štiri ure mletja (različni zbiralniki so imeli seveda različne



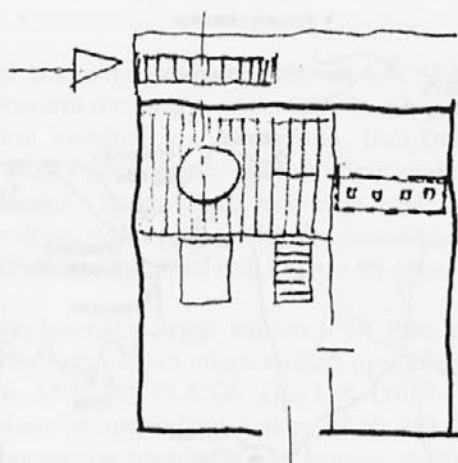
S stranskim vodnim kolesom



Z vodnim kolesom na čelni strani



Z naknadno dozidanim bivalnim prostorom



S sedaj stransko integriranim spalnii prostorom (pred letom 1935 prostor za mehanične stope)

rezerve). Kmetje so po pripovedih pogosto drug drugemu v nočnih urah jemali vodo in jo preusmerjali v lastni zbiralnik.

Z mlinarstvom je bilo na Dješkah povezano preživetje, saj so bile močnate jedi glavna hrana. Kmetje so morali skrbeti za vzdrževanje mlina. Mlinske kamne so nekaj klesali iz kamnin s Svinške planine, lesene dele (ležaji, zobci grebenastega kolesa ...) pa so izdelovali bodisi sami bodisi znani dješki tesarji (Jockl Samselnig, Matev Schaller, Tone Rabitsch idr.). Treba je omeniti še graditelje mlinov, ki so ok. leta 1900 izoblikovali na področju cele občine razširjeni tip dješkega mlina. Vsi omenjeni rokodelci so pravzaprav pravi avtorji kmečke uporabne arhitekture.

Oblika mlina je bila močno odvisna od njegove povezave z vodo. Vseh osem mlinov ob Dješkem potoku je bilo nekoliko odmaknjenih od vode. Glede na vodni pogon razlikujemo dva tipa: Pri prvem tipu je voda tekla po leseni raki, podprti z lesenimi podporniki, neposredno na obstransko vodno kolo. Pri drugem tipu je voda pritekala po bregu, nato pa je v pravem kotu padala na vodno kolo, pritrjeno na mlinsko pročelje (t.i. ozka oz. slemenska stran).

Pravokotni tloris osnovnega tipa znaša približno 4 x 6 m, lesene stene stojijo na 0.5 do 1 m visokih kamnitih temeljih. Razen pri redkih primerih je bil vhod v mlin na nasprotni strani kolesa z vodnim odtokom. Približno poldrugi meter visoki mlinski pod je bil dostopen čez pet ali šest stopnic. Razliko v nivoju lahko utemeljimo s spodaj ležečo mlevno napravo in zato potrebno nižjo lego mentrge.

Skoraj vsi mlini, z izjemo tistih, ki so se nahajali v bližini kmetije (Velhov mlin, Zgornji Lobnikov mlin), so imeli bivalni prostor, ki je bil opremljen s pečjo in posteljo. Mnogi mlini so bili nekoč celo stalna prebivališča. Kot bivalni prostor je bilo urejeno bodisi podstrešje (Slamanikov mlin) ali pa je bil stransko od vhoda naknadno dograjen prostor, za katerega je bilo potrebno podaljšati s skodlami krito dvokapno streho (Gočmarjev mlin, Lesjakov mlin).

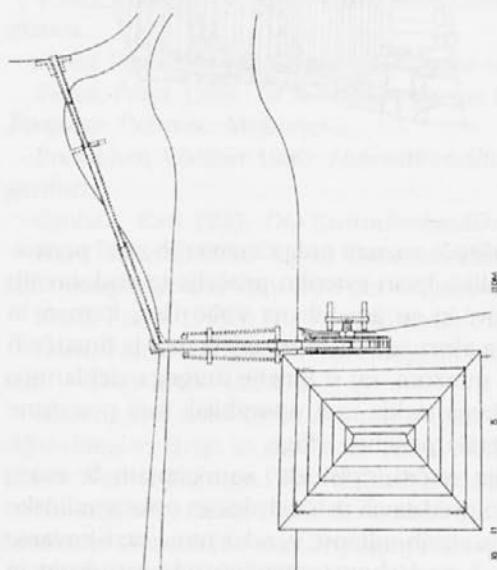
Druga možnost je bila naknadna sprememba namembnosti v tlorisu večjega mlina, npr. pri Zgornjem Lobniku. Tu so imeli do leta 1935 dodatno še mehanične, z vodno silo poganjane stope za iztiskanje oljaric. Na osnovi izdolbin na južni strani lesene stene in v ostrejšu lahko zaznamo le še sledove njihove konstrukcije. Zanesljivo je, da je imel mlin samo eno vodno kolo in da je pogon stop, ki so bile opremljene z grebenastim kolesom, omogočal preklonni mehanizem.⁸¹

Zgornji Lobnikov mlin, ki je leta 1995/96 doživel obnovo, je stavba, v kateri so se ohranile dragocene prvine ljudske kmečke arhitekture. Mliniski prostor ima tloris preprostega kvadrata. Na podzidek, ki je bil grajen iz kamna in ilovice, so postavljene na vogalih zvezane lesene kladne stene iz obtesanih brun.

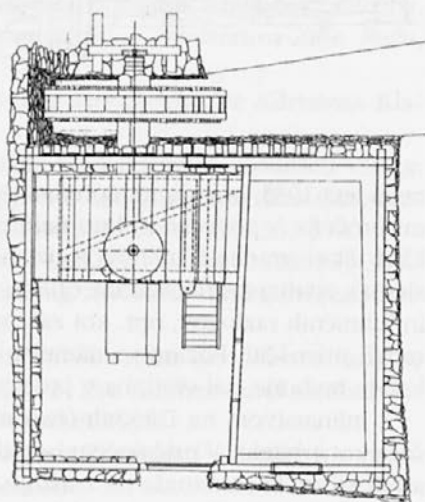
Streha na zatrep s približno 45 stopinj nagnjenosti - znak gosposke hiše,⁸² je za območje Podjune zelo značilna. Po vsej verjetnosti je bil mlin, pri katerem se je izkazala streha na zatrep kot prednost, prvotno pokrit s slamnato streho. Ker so bila slemena zaobljena, veter rahle slamnate kritine ob robovih ni mogel dvigniti. Kadar so bili čelni napušči - kakor pri dvokapnicah ali čopastih strehah - nujno potrebni, so strešne površine na obrobju čelnega napušča pokrili s skodlami. Slamnate strehe je pozneje načeloma nadomestilo kritje s skodlami.

V mlinu pri Zgornjem Lobniku je edina okenska odprtina na vzhodni strani zaradi pršenja vode in nevarnosti, da lesena konstrukcija oslabi, zelo majhna; meri približno 15 x 30 cm. Okno na južni strani je bilo zaradi bivanju namenjenega prostora, ureje-

Tehnična dokumentacija dječkega mlina - situacijski načrt



Situacijski načrt

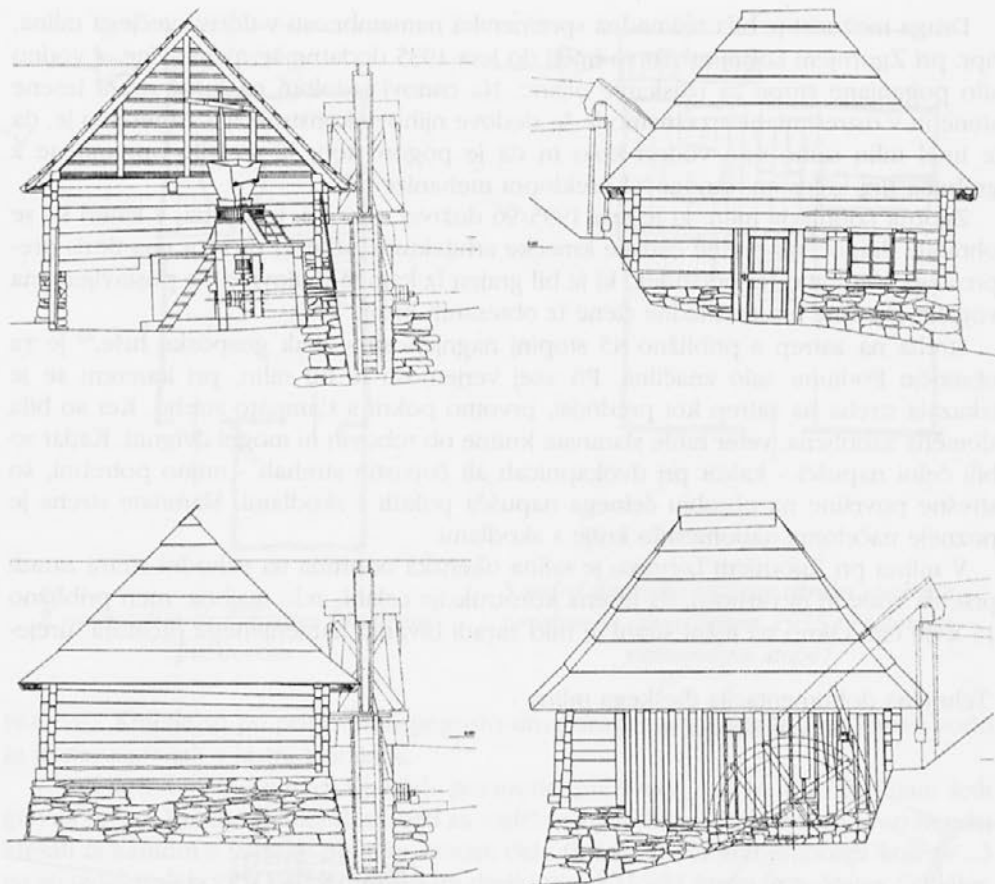


Tloris

(Dokumentacija Tehnične univerze v Gradcu. - Domenig, Kresitschnig, Rainer 1994)

⁸¹ Primerjaj Suppan 1995: 127; Molenboek 1991, 98-100.

⁸² Fister 1989: 164.



nega leta 1935, povečano. Spremembo je mogoče zaznati tudi v razmerjih med prvina-mi pročelja, - povečano okno namreč nekoliko kvari estetiko pročelja iz vodoravnih klad. Stari graditelji mlinov so iz materialov, ki so jim bili na voljo (les, kamen in slama), znali ustvariti skladne oblike. Majhna okna so včasih nastajala tudi iz finančnih in tehničnih razlogov, npr. kot zaščita pred mrazom, saj si kmetje dragega stekla niso mogli privoščiti. Pozimi so namesto okenskega stekla npr. uporabljali tudi posušene kravje mehurje, saj svetloba v prostoru ni igrala posebne vloge.

Z mlinarstvom na Dješkah (rekonstrukcije, načrti, opisi idr.) se ukvarjam že nekaj časa kot arhitekt. V pričujočem besedilu smo predstavili tisti del skic in opisov mlinске arhitekture, ki se nanaša na zunanjo podobo starih mlinov, vendar moje raziskovanje nima zgolj teoretičnega (etnološkega) cilja. S podrobno teoretično rekonstrukcijo in raziskavo osmih mlinov ob Dješkem potoku sem želel izluščiti temeljne prvine dješke mlinске arhitekture, da bi z obnovitvijo značilnega mlina prihodnjim rodovom ohranil spomin na življenje v preteklosti.

Literatura:

- Bauer, Rotraud 1995: Paradiese wie Diex. V: *Diex* 1995: 445-446.
- Biermann, Günther 1995: Altformen bäuerlichen Hauswesens im Bereich der südlichen Saualpe. V: *Diex* 1995: 299-306.
- Čajčmann, Anita 1995: Die Entwicklung der Gemeinde Diex nach ihrer Bildung 1850. V: *Diex* 1995: 109-112.
- Dehio 1976: *Dehio-Handbuch. Die Kunstdenkmäler Österreichs. 1. Bd. Herzogtum Kärnten*. Wien.
- Diex 1995: *Diex, Sonnendorf auf der Saualpe*. Hrsg. Robert Wlattnig. Klagenfurt: Heyn.
- Drobesch, Werner 1991: *Vereine und Verbände in Kärnten (1848-1938). Vom Gemeinnützig - Geselligen zur Ideologisierung der Massen.* (= Das Kärntner Landesarchiv 18). Klagenfurt.
- Eisner, Karl 1984: Eckverbindungen bei Bauernhäusern im Saualmgebiet. V: *Bauen - Wohnen - Gestalten. Festschrift für Oskar Moser*. Trautenfels, 209-216.
- Enciklopedija Slovenije 1988: *Enciklopedija Slovenije 2*: Ce-Ed. Ljubljana.
- Ernst, Anita 1995: Der Bauer wird frei ... Von der josephinischen Reform bis zur Aufhebung der Grundherrschaft im Jahre 1848. V: *Diex* 1995: 75-82.
- Festschrift 1992: *Festschrift, Unser St. Stephan. Der Turm läßt grüßen. Acht Jahrhunderte 'apud Pharræ' St. Stephan bei Niedertrixen-Völkermarkt*. 1992.
- Filipič, Hanzi 1995: Die politische Orientierung in der Gemeinde Diex/Djekše von 1880-1914. V: *Diex* 1995: 125-130.
- Fink, Humbert 1987: *Begegnung in Kärnten*. Innsbruck: Pinguin-Verlag.
- Fister, Peter 1975: *Arhitektura slovenskih protiturskih taborov*. Ljubljana: Slovenska matica.
- Fister, Peter 1986: *Umetnost stavbarstva na Slovenskem*. Ljubljana: Cankarjeva založba.
- Fister, Peter 1989: *Ta hiša je moja, pa vendar moja ni ... Arhitektura Zilje, Roža, Podjune*. Celovec: Mohorjeva.
- Fresacher, Walther 1980: *Heimatkundliche Beiträge zur Geschichte Kärntens*. Klagenfurt.
- Ginhart, Karl 1933: *Die Kunstdenkmäler Kärntens VII*. Klagenfurt: Kollitsch Verlag.
- Hartl, Franz 1995a: Als in Diex das Holz knapp war. Auszüge aus dem Catastral-Schätzungselaborat von 1830 der Gemeinde Diexerberg. V: *Diex* 1995: 367-374.
- Hartl, Franz 1995b: Die Landwirtschaft im Wandel der Zeit. V: *Diex* 1995: 375-380.
- Hartl, Franz/Gerhard Kresitschnig/Elfriede Verhounig 1995: Hof- und Dorfgeschichten. V: *Diex* 1995: 449-476.
- Historischer Atlas 1958: *Erläuterungen zum Historischen Atlas der österreichischen Alpenländer*, Hrsg. v. d. Österr. Akad. d. Wiss. Abt. 2: Die Kirchen- und Grafschaftskarte. Teil 8: Kärnten. Von Walther Fresacher, Klagenfurt 1958.
- Hubatschek, Erika 1970: *Bauerhöfe im südöstlichen Kärnten*. (= Archiv für vaterländische Geschichte und Topographie 64). Klagenfurt.
- Ibounig, Peter 1995a: Die Bevölkerungsentwicklung der Gemeinde Diex von 1869-1991. V: *Diex* 1995: 112-114.
- Ibounig, Peter 1995b: Die sprachlichen Verhältnisse in Diex anhand der Volkszählungsergebnisse. V: *Diex* 1995, 115-118.
- Kafka, Karl 1971: *Wehrkirchen Kärntens I*. Wien: Birken-Verlag.
- Klebel, Ernst 1925/1927: Zur Geschichte der Pfarren und Kirchen Kärntens. V: *Carinthia I* 115 (1925: 30-31, 39, 47 op. 184); *Carinthia I* 117 (1927: 123).

- Kohla, F. X./G. A. v. Metnitz/ G. Moro 1973: *Kärntner Burgenkunde I, Kärntens Burgen. Schlösser, Ansitze und wehrhafte Stätten*. 2. verm. Aufl., Klagenfurt: Geschichtsverein für Kärnten.
- Kotzurek, Hans 1940: Urtümliche Hausformen auf den Hängen der Saualpe. V: *Carinthia I* 130 (1940), 179-196.
- Kresitschnig, Gerhard 1995a: Bräuche und Sitten im Jahreslauf. V: *Diex* 1995: 217-224.
- Kresitschnig, Gerhard 1995b: Die Wassermühlen. V: *Diex* 1995: 307-314.
- Lausegger, Herta 1980: *Die Terminologie der Bauernmühle in den slowenischen Dialekten in Kärnten. Eine volkskundlich-lexikalische Bestandsaufnahme. Inaugural-Dissertation zur Erlangung der Doktorwürde an der Geisteswissenschaftlichen Fakultät der Karl-Franzens-Universität zu Graz*, vorgelegt von Herta Lausegger. Phil. Diss. Graz.
- Lausegger, Herta 1985a: Wassermühlen im südlichen Kärnten. Volkskundliche und terminologische Aspekte. V: *Carinthia I* 175 (1985), Klagenfurt, str. 299-321.
- Lausegger, Herta 1985b: Mlini na južnokoroškem dvojezičnem ozemlju v Avstriji. V: *Traditiones. Zbornik Inštituta za slovensko narodopisje SAZU* 14, Ljubljana, str. 81-94.
- Logar, Engelbert 1988 in 1990: *Vsaka vas ima svoj glas. Slovenske ljudske in ponarodele pesmi iz Podjune I-II*. Izd. Krščanska kulturna zveza v Celovcu. Celovec: Mohorjeva založba.
- Maurer-Lausegger 1995: Die Mühlen sterben ... Mit ihnen stirbt auch die Sprache der alten Volkskultur ... Mlini umirajo ... Z njimi umira tudi jezik stare ljudske kulture. V: *Diex* 1995: 122-124.
- Mir 1888, 1909: *Mir* Celovec.
- Molenboek 1991: *Nieuw Utrechts Molenboek. Uitgeverij Matijns*, Utrecht 1991.
- Moser, Oskar 1977: Die Hausangaben in St. Pauler Ehrungsbüchern und die Rauchstubenhäuser Unterkärntens. V: *Carinthia I* 167 (1977), Klagenfurt, str. 151-240, predvsem str. 189 sl.
- Moser, Oskar 1995: Zwei alte Bauernhöfe aus Grafenbach. Zu den ursprünglichen Hofanlagen und Hausbauten in der Berggemeinde Diex. V: *Diex* 1995: 285-298.
- Nusser, Siegfried 1995: Freunde und Gäste in unserer Gemeinde - Tourismus einst und jetzt. V: *Diex* 1995: 413-415.
- Pfarrchronik Diex 1933: Pfarrchronik Diex. V: *Neue freie Presse*, 20.8.1933. Wien.
- Pötsch, Josef 1989: *St. Andrä im Lavanttal. Hg. anlässlich des Stadtjubiläums. 650 Jahre Stadt St. Andrä. 1339-1989*.
- Pohl, Heinz Dieter 1995: Zur Mundart von Diex. V: *Diex* 1995: 119-121.
- Ruch, Kristian 1995: Aus dem Pfarrleben zwischen 1848 und 1928. V: *Diex* 1995: 97-102.
- Ruch, Kristian/Josef Liendl/Romana Dovjak 1995: Aus der Geschichte der Schule Diex. V: *Diex* 1995: 267-278.
- Skudnigg, Eduard 1972: *Bildstöcke und Totenleuchten in Kärnten*. (2. erg. u. erw. Auflage). Klagenfurt: Verlag des Landesmuseums für Kärnten.
- Suppan, Rudolf 1995: *Mühlen, Bäche, Wasserräder*. Graz: Verlag für Sammler.
- Travnik, Johann 1995: Volksschule Grafenbach. V: *Diex* 1995: 279-284.
- Verhounig, Elfriede 1995a: Die Post in Diex. V: *Diex* 1995: 495-498.
- Verhounig, Elfriede 1995b: Die Gendarmerie. V: *Diex* 1995: 499-500.
- Verhovnig, Siegfried 1995: Das Neujahrsingen. V: *Diex* 1995: 355-358.
- Verhovnig, Siegfried/Elfriede Verhounig 1995: Kulturleben im Dorf. V: *Diex* 1995: 341-348.

Wadl, Wilhelm 1995: Die erste urkundliche Erwähnung des Namens Diex. V: *Diex* 1995: 17-22.

Wiessner, Hermann 1951: *Gurker Urbare* (= Österreichische Urbare, hrsg. v. der Österreichischen Akademie der Wissenschaften III, 3/1), Wien.

Wlattnig, Robert 1995a: Der Anteil der Gemeinde Diex am Ersten Weltkrieg und am Kärntner Abwehrkampf. Ereignisse und Schicksale. V: *Diex* 1995: 131-144.

Wlattnig, Robert 1995b: Wehranlage und Pfarrkirche St. Martin in Diex. V: *Diex* 1995: 153-169.

Wlattnig, Robert 1995c: Gottes steinernde Monstranzen. Bildstöcke und Wegkreuze in Diex und Umgebung. V: *Diex* 1995: 225-236.

Zadnikar, Marijan 1959: *Romanska arhitektura na Slovenskem*. Ljubljana.

Zadnikar, Marijan 1979: *Med umetnostnimi spomeniki na slovenskem Koroškem. Obiski starih cerkva pa še kaj mimogrede*. Celje: Mohorjeva. Djekše, str. 55-60.

Zadnikar, Marijan 1984: *Po starih koroških cerkvah*. Celovec: Družba sv. Mohorja v Celovcu.

Živkovič, Gorazd 1993: *Die romanischen Chorturmkirchen und deren Nachfolgebauten in Kärnten*. Diplomarbeit, Wien.

Summary

On the 1100th Anniversary of Sunny Djekše/Diex in Austrian Carinthia - A Condensed Village Chronicle

The authors of this paper who have contributed to the extensive monograph "Diex - Sonnendorf auf der Saualpe", Celovec/Klagenfurt, 1995, have drawn on its findings and the literature quoted in it, also including the findings of Slovene scholars and the results of the 1994 project by Graz students who have minutely measured and sketched the Djekše fort complex with the presbytery, and the mill on the Djekše brook near Zgornji Lobnik.

The Djekše commune is located at the edge of the Slovene-German language border and is made up of 5 villages. The demographic picture in all its segments shows a dramatic slide downward. Djekše displays all the features of an agrarian commune in a border area: an above average decline of births coupled with strong migration. In 1890 the commune had 2077 residents; in 1995 there were only 958. In this century the language picture in Djekše has also undergone radical changes. According to 1880 statistics 96% of the population (or 1702 people) was Slovene-speaking, and only 4% (or 75 people) German-speaking. By 1991 the percentage of German-speaking villagers had risen to 85.9%; Slovene is the language of communication for only 11.2%, while 2.9% opted for the "windisch" variant.

Djekše, on the southern slope of Svinška planina, is a treasure trove of old folk songs, both Slovene and German. In the old days, mostly Slovene folk songs were sung. Some ancient handicrafts have been preserved in the villages. While in the old days farmers in remote mountain villages used to make with their own hands whatever was needed on the farm, nowadays only shinglers still practice their trade. Lately there has been a revival of milling. An example, complete with drawings and blueprints, is the Zgornji Lobnik mill, which was renovated in 1995 and 1996. This is a structure in which precious elements of folk farm architecture have been preserved.

The architectural descriptions focus on the fort, a first comprehensive presentation of the measured fort complex including the presbytery.