

# Slovenski

# št. 7-8 čebelar



240 let  
od smrti Antona Janše

140 let od ustanovitve  
Kranjskega društva za umno čebelarstvo

115 let izhajanja glasila Slovenski čebelar

letnik CXV – junij 2013

ISSN 0350-4697



**Preprečevanje čebeljega ropa**

**Po Koroškem, po Kranjskem že ajda zori ...**

**Poročilo o rezultatih  
interne kontrole medu v letu 2012**





## PE ČEBELARSKI CENTER MARIBOR

Streliška 150, Maribor - Tel/Fax: 02 / 331 80 10

Delovni čas: od ponedeljka do petka od 9. do 17. ure,  
sobota: od 8. do 13. ure; v nedeljo zaprto.

GSM: 051/348-426

e-mail: jana.pp@amis.net

www.cebelski-center.si



Zaščitna oprema za  
čebelarjenje  
Posode in točila za med  
Sladkor in sladkorne  
pogače, sirup za čebele



Nudimo vam:

Voščene satnice AŽ, LR  
Satniki AŽ - lipovi, rogljičeni  
Panji AŽ, LR, LR 2/3  
Drobni pribor



Kozarce za med  
Pokrovčke s čebeljimi motivi  
Stekleničke za propolis  
Steklenice raznih oblik in velikosti  
Kartonsko in plastično embalažo

PE ČEBELARNA OB PARKU

Tyrševa 26, Maribor, Tel./Fax: 02/251 60 12

Delovni čas:

Pon., sre., pet. odprto od 9h - 17h

Naročeno blago vam lahko pošljemo po hitri pošti,  
pri večji količini pa po želji dostavimo na dom!

JANA - Trgovina, posredovanje, zastopanje - Jana Pušnik Pokrivač s.p., Maribor



# APIS M&D

## ČEBELARSTVO MARKO DEBEVEC

ČUŽA 7, 1360 VRHNIKA

tel.: (01) 755 12 82, faks: (01) 755 73 52

Delovni čas:

ob delavnikih 9.00-12.00

16.00-18.00

ob sobotah 9.00-12.00

apis.md@siol.net



AŽ-PANJ 10-SATNI



TRIETAŽNI AŽ-PANJ



PREDELAVA  
VOSKA V  
SATNICE  
SAMO 0,88 EUR/KG

SATNIKI:

AŽ-VRTAN,

LEPLJEN,

ZBIT

LR-STANDARD

LR 2/3



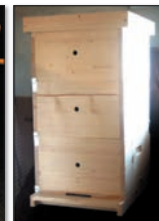
PRAŠILČEK  
AŽ 5-IN 7-SATNI



GRELNIKI ZA  
MED 179 EUR



KAČOVOSTNA RSF-  
TOČILA



STANDARDNI LR-PANJ  
IN DVOTRETIJSKI  
LR-PANJ



ŽICA ZA SATNIKE  
250 g RSF 4,8 EUR  
250 g CINK 2,5 EUR

■ Naročeno blago pošljemo tudi po hitri paketni pošti (z izjemo lomljivih izdelkov). ■ Po izjemno nizki ceni vam iz vašega voska izdelamo satnice – 0,88 EUR/kg. ■ Vosek steriliziramo pri 125 °C. ■ Odkupujemo vosek do 5,5 EUR/kg. ■ Z veljavno čebelarstvo izkaznico priznamo 4 % popust pri nakupu v vrednosti več kot 50 EUR (z izjemo izdelkov v akciji). Popusti se ne seštevajo.

- Panji so izdelani natančno in kakovostno.
- Uporabljamo vodoodporne materiale in lepila.
- Kakovostna izdelava po ugodni ceni.

PRIZNANO VZREJALIŠČE ČEBELJIH MATIC DEBEVEC

Cenjene stranke obveščamo, da smo se preselili na Opekarsko 16 na Vrhniki.



## UVODNIK



### Spoštovani čebelarke in čebelarji!

*V čast in v veliko veselje mi je biti med vami na vašem 11. prazniku, v zibelki slovenskega čebelarstva. Med čebelarji, ki ste s svojim delom, ljubeznijo, načinom razmišljanja, občutkom za*

*naravo in tradicijo izstopili iz povprečja in ste lahko vzor mladim generacijam.*

Čebelarstvo je čudovit poklic, pravzaprav bi lahko rekli, da gre za poslanstvo. Izjemno redke so dejavnosti, ki so tako mnogotere že v svojem bistvu, saj čebelarstvo po eni strani v sebi združuje naravoslovna, tehniška, biološka in medicinska znanja, po drugi strani pa je povezano z ljudsko umetnostjo, obrtjo, etnologijo, s kulinariko in celo turizmom. Prežeto pa je tudi z ljubeznijo in spoštovanjem do narave v najširšem smislu, kar je v današnjem svetu, ki izgublja temeljne človeške vrednote, tako redko. Čebelarjev poglavitni cilj ni samo pobrati čebelam njihove pridelke – od medu, cvetnega prahu, čebeljega strupa, matičnega mlečka, propolisa do voska –, ampak tudi pridobivati znanje, vzpostaviti ravnovesje v odnosu čebela-okolje-človek, ohranjanje slovenske tradicije in običajev ter prenašanje izkušnje na generacije, ki prihajajo. Zato je čebelarstvo poklic, poslanstvo in tudi posebej lep način življenja.

Slovenci smo lahko ponosni, da imamo več kot 9000 čebelarjev, da imamo več kot dvesto ČD in na desetine čebelarskih krožkov z dva tisoč mladimi člani. To kaže, da spoštujemo tudi zgodovinsko tradicijo in da ohranjamo znanje naših znamenitih prednikov, kot so bili Anton Janša, Peter Pavel Glavar, Janez Anton Scopoli, Janez Goličnik, Franjo Jeglič, Jožef Jerič, Janez Modic, Peter Pavlin, Donat Jug in številni drugi. Čebelarstva pa seveda ni brez čebel. In čebele so občutljiva bitja. Odzivajo se na vsako spremembo v okolju in velikokrat so te spremembe lahko zanje usodne. Naši predniki so občutljive čebele pred nesrečami in uroki varovali z različnimi sredstvi. Čez čebele so naredili znamenje križa, v vrtu zasadili lilije ali izgovarjali skrivnostne besede pred panjem. Da bi bila čebelja družina močna in bi prinesla veliko medu, so v panj postavili hostijo. Čebelar ni preklinjal, saj so mu v nasprotnem primeru čebele prinesle le malo medu. Dandanes pa so časi tako drugačni – in kako lepo bi bilo, če bi s križem, lilijami in skrivnostnimi uroki lahko odgnali realnost. Če je včasih človek živel kot del narave, je dandanes nad njo dobil nesluteno moč in čebelam onemogočil normalen razvoj. Ne gre se čuditi, da o pospešenem

Fotografija na naslovnici: Pri gojenju medovitih rastlin, ki so neavtohtone, moramo paziti, da hkrati niso tudi invazivne, tj., da se ne širijo nenadzorovano in hitro ter pri tem izpodrivajo preostale avtohtone rastline.

Foto: Vlado Lamut

## UVODNIK

dr. Lučka Kajfež Bogataj	229
<b>OHRANIMO ČEBELE</b>	<b>231</b>
<b>IZ ZNANOSTI IN PRAKSE</b>	
Vlado Auguštin: Preprečevanje čebeljega ropa	232
mag. Andreja Kandolf Borovšak: Poročilo o rezultatih interne kontrole medu v letu 2012	233
Franc Šivic: Novice iz sveta	236
<b>IZ PRAKSE ZA PRAKSO</b>	
Barbara Pučko: GSM telemetrija čebelnjaka – čebelarstva tehtnica	238
<b>DELO ČEBELARJA PO MESECIH</b>	
Franc Podržnik: Čebelarjeva opravila v juliju in avgustu	239
<b>VETERINARSKI NASVETI</b>	
Martina Škof, dr. vet. med.: Veterinarski nasveti za julij in avgust	242
Alenka Juric, dr. vet. med.: Povzetek Operativnega programa zatiranja varoj za leto 2013	242
<b>ČEBELJE PAŠE</b>	
Maks Medved: Moje izkušnje s setvijo facelije	245
Franc Šivic: Po Koroškem, po Kranjskem že ajda zori...	246
Franc Grošelj: Ajda – za čebelarje pozabljena, a pomembna rastlina!	247
<b>ZGODOVINA ČEBELARSTVA</b>	
zaslužni prof. dr. Andrej Šalehar: Povzetki in sklepi simpozija o Juriju Jonkeju	250
<b>OBLETNICE</b>	<b>251</b>
<b>DOGODKI IN OBVESTILA</b>	<b>253</b>
<b>OBVESTILA ČZS</b>	<b>257</b>
<b>MALI OGLASI</b>	<b>263</b>
<b>V SPOMIN</b>	<b>267</b>
<b>OSMRTNICE</b>	<b>268</b>

## INDEX

### EDITORIAL

Lučka Kajfež Bogataj, DSc	229
<b>SAVE THE BEES ...231</b>	
<b>FROM SCIENCE AND PRACTICAL WORK</b>	
Vlado Auguštin: The Prevention of Honeybee Robbing	232
Andreja Kandolf Borovšak, MSc: The Report on Results of the Internal Honey Control in the Year 2012	233
Franc Šivic: World News	236
<b>PRACTICAL ADVICE FOR PRACTICAL USE</b>	
Barbara Pučko: GSM Telemetry of an Apiary – Beekeeping Libra	238
<b>BEEKEEPER'S WORK THIS MONTH</b>	
Franc Podržnik: Beekeeper's Chores in July and August	239
<b>VETERINARY ADVICE</b>	
Martina Škof, DVM: Veterinary Advice for July and August	242
Alenka Juric, DVM: Summary of the Operational Programme for Combatting Varroaosis 2013	242
<b>HONEYBEE FORAGE</b>	
Maks Medved: My Experience with Seeding Bluebell	245
Franc Šivic: In Carinthia in Carniola Buckwheat is Ripening ...	246
Franc Grošelj: Buckwheat - Forgotten but Important Plant for Beekeepers	247
<b>HISTORY OF BEEKEEPING</b>	
Prof. Emer. Andrej Šalehar, DSc: Summaries and Conclusions of the Symposium on Jurij Jonke	250
<b>ANNIVERSARIES</b>	<b>251</b>
<b>NEWS AND EVENTS</b>	<b>253</b>
<b>ANNOUNCEMENTS BY BEEKEEPING ASSOCIATION OF SLOVENIA</b>	<b>257</b>
<b>SMALL ADS</b>	<b>263</b>
<b>IN MEMORIAM</b>	<b>267</b>
<b>OBITUARIES</b>	<b>268</b>

umiranju čebel poročajo iz različnih delov sveta. Človekova vloga pri tem je velika. Vsi poznamo največje grehe moderne civilizacije: od zgrešene rabe tal, drobljenja zemljišč, intenzivnega kmetijstva, čezmerne paše živine, čezmerne rabe fitofarmaceutskih sredstev do uvajanja gensko spremenjenih organizmov.

A planet je še veliko večji. Svet se je od časa, ko je živel in deloval znameniti čebelar Anton Janša, krepko spremenil. Na planetu živi sedemkrat več ljudi kot takrat in v povprečju vsak Zemljan zdaj porabi vsaj šestkrat več energije in drugih naravnih virov kot pred 230 leti. Zemljan je dandanes, če je merilo globalni bruto proizvod, tudi dvajsetkrat bogatejši in kar tisočkrat mobilnejši kot za časa Antona Janše. Spremenile so se tudi naše vrednote, saj nam »imeti« pomeni več kot »biti«, dobiček več kot skromnost in stalna gospodarska rast več kot trajnostni razvoj.

Planet, ki ne raste, torej človek spreminja, ker misli, da bo od tega imel nenehne koristi. A to počnemo negospodarno in planet se že odziva. Poseganje v naravo je sicer prispevalo k razvoju človeštva, a cena za to so vse višji stroški za blaženje učinkov nepredvidenih tveganj in nepričakovanih dogodkov, ki so posledica podnebnih in drugih sprememb.

Navno bi bilo pričakovati, da vse povedano nima vpliva na čebele, saj se te v tako kratkem času nikakor niso mogle prilagoditi na vse spremembe. Ko pozorno spremljam pomore čebel v Sloveniji in Evropi, opažam, da se ti dogajajo vse pogosteje. In koberemo razpravah o možnih vzrokih, se ne morem znebiti grenkega priokusa, kako manipulirajo z izsledki znanosti, češ da ta ne pozna pravega vzroka, da so raziskave nepopolne in nasprotujoče si. Pa tudi, da poglavitni krivec za tragedije čebel niso fitofarmaceutski pripravki, temveč bolezni, virusi, izguba habitatov in nepravilna prehrana. Kako zelo me to spominja na zavajanje javnosti v zvezi s podnebnimi spremembami! Tako kot so pri čebelah glasna različna velika mednarodna podjetja, so pri podnebnih spremembah glasni lastniki fosilne energetike, še zlasti premogovniški lobi. Tudi za spremembe podnebja naj ne bi bil kriv človek, temveč vse drugo, od Sonca do vulkanov. Pa ni tako. Klotianidin, imidakloprid in tiametoksam so enako poglavitni vzroki za pomore čebel, kot so za podnebne spremembe izpusti ogljikovega dioksida, metana in dušikovih oksidov. Svetovna in evropska politika pa se tako kot pri pomorih čebel mlačno odziva tudi pri podnebnih spremembah, ker se pač početa zameriti poglavitnim krivcem. Seveda so podnebne spremembe in življenje čebel povezani še na druge načine. Ne moremo si zatiskati oči, da čebele ne bodo občutile posledic ogrevanja planeta. Čebele so pravzaprav indikator razmer v okolju, zato se odzovejo na vsako spremembo. Temperatura zraka v Sloveniji se je samo v zadnjih 50 letih povečala za več kot stopinjo Celzija, rastline olistajo in cvetijo prej, pa tudi medijo drugače, vročinski valovi se pojavljajo vedno bolj zgodaj, spremenila se je tudi razporeditev padavin, poletne suše so vse pogostejše. V prihodnosti bo temperatura le še

naraščala in ekstremnih vremenskih pojavov bo kvečjemu še več. Čebelje družine bodo to občutile tako neposredno kot posredno. Neposredni vplivi drugačnih vremenskih vzorcev bodo spremenili življenjski cikel naših čebel. Zaradi zgodnejših pomladi in daljših jeseni bodo čebele dejavne dalj časa, vprašanje pa je, koliko jih bodo prizadele pogostejše poletne vročine. A spremenilo se bo tudi okolje, v katerem živijo. Vročina s sušo bo gotovo stresna za medovite rastline, zato bo za čebele vse manj zanesljivih paš. Nekatere rastline se bodo ohranile le na ozkih območjih, na primer na višjih nadmorskih višinah. Čebele bodo tako izgubile nekatere paše in brezpašna obdobja se bodo podaljšala. Pričakujemo sicer lahko, da bodo medovite rastline nadomestile nekatere nove, vendar se to ne bo zgodilo čez noč, tako da čebelje družine čaka nestanovitna prihodnost. Vpliv podnebnih sprememb na čebelarstvo je še neraziskan, a zanesljivo postaja pomemben. Veliko je odprtih vprašanj, na primer, kako bo s podaljševanjem trajanja sušnih razmer in nenadnih vremenskih sprememb ter z nezadostno oskrbo čebeljih družin v poletnem obdobju, zlasti po točenju, ter z oskrbo in pripravo družin na zimo. Kaj bo, ko bodo ob višji zimski temperaturi delavke ostale aktivne dlje časa in bodo matice dlje časa zalegale? Ali to pomeni večjo porabo zimskih zalog in podaljšan čas razmnoževanja varoj?

Podnebne spremembe bodo prispevale k počasnemu izumiranju edinstvenih lokalnih populacij, ki se bodo težko prilagajale na novo podnebje. Prilagajanje čebelarjenja na novo podnebje je zato neizogibno. V Sloveniji izrazito občutimo pomanjkanje institucionalne organiziranosti na področju odločanja o prilagoditvah na podnebne spremembe, vendar s pospešenim strokovnim izobraževanjem čebelarjev vsekakor povečujemo možnosti, da bomo te težave lahko uspešno prebrodili.

Današnji netrajnostni gospodarski model ne ceni narave, zanje je ta zgolj brezplačna samopostrežba. Tudi delo čebel finančno ni upoštevano, čeprav na primer čebele v Evropi prispevajo kar 22 milijard EUR ekosistemskih storitev na leto, v Sloveniji pa po oceni kar 110 milijonov EUR na leto. Nastopiti bo moral čas, ko bomo o naravi razmišljali drugače. Čas, ko bomo upočasnili zunanjo rast in jo postopno zamenjali z notranjo rastjo. Zamenjava količine s kakovostjo nikoli ni slaba izbira. Samo tako bomo lahko šli spet naprej. Pisatelj Umberto Eco je nekoč zapisal »Ja, za skok se moraš pognati naprej! Za to pa moraš dobiti zalet, torej stopiti nekaj korakov nazaj. Če tega ne storiš, ne moreš naprej.«

Spoštovani čebelarji in vsi zbrani, ob vašem prazniku vam želim vse dobro in hvala vam za vse, kar ste dobrega postorili v zadnjih desetletjih, tako za naravo kot za Slovenijo. Prepričana sem, da vam dela in veselja s čebelami nikoli ne bo zmanjkalo, saj izzivi tako rekoč že čakajo pred vrati. Srečno vsem in naj med!

Dr. Lučka Kajfež Bogataj, slavnostna govornica na Čebelarskem prazniku v Lescah, 18. maja 2013



## Novi čebelnjak POŠ Socka s panjskim pročeljem iz natečaja

Cinkarna Celje je ob 140-letnici svojega delovanja Podružnični osnovni šoli Socka z donacijo v Sklad za ohranitev kranjske čebele, ki deluje pri ČZS, podarila učni čebelnjak. Čebelnjak, katerega mentor je Andrej Jernej, krasi pročelje, izbrano na likovnem natečaju, ki ga je razpisala Cinkarna Celje. V natečaju poslikave panjskih končnic je sodelovalo 1150 otrok in 72 mentorjev iz 45 šol v celjski regiji. Zmagovalno pročelje so izdelali učenci Podružnične osnovne šole Nova Cerkev. Učenci so morali poslikati lesene deščice in jih sestaviti v pročelje čebelnjaka. Prispela pročelja je ocenila strokovna komisija pod vodstvom ge. Ide Gnilšak, kustodinje v Čebelarškem muzeju Radovljica. S svojimi poslikavami so zmagovalci opozorili na pomembnost varovanja čebel, vanje so vključili tradicionalne slovenske simbole, z nap-

isom »Ohranjamo naravo« pa so potrkali tudi na vest gledalca o tem, kakšen vpliv imajo naša ravnanja na naravno ravnovesje. Proslava ob odprtju čebelnjaka je potekala dne 21. maja 2013.

MB



Foto: Blaž Črepinšek

## Novi učni čebelnjak ob osnovni šoli Bakovci

Na OŠ Bakovci v okviru ČD Bakovci uspešno deluje čebelarški krožek. Pred 50 leti so na pobudo takratnega ravnatelja Štefana Antolina ustanovili šolski čebelarški krožek in takrat so pri stari osnovni šoli postavili tudi šolski čebelnjak. Po 50 letih se je ČD Bakovci povežalo z OŠ Bakovci, v kateri deluje čebelarški krožek, in se prijavilo na razpis sklada ČZS za ohranitev kranjske čebele. S sredstvi, ki so jih pridobili iz sklada, ter ob pomoči donatorjev so v neposredni bližini šolskega sadovnjaka in ekovrta postavili nov šolski čebelnjak, namenjen čebelarškemu krožku ter vzgoji in izobraževanju za trajnostni razvoj.

Ob odprtju čebelnjaka dne 25. maja 2013 je vse navzoče pozdravila ravnateljica OŠ Bakovci ga. Vanda Sobočan, nekaj besed pa je spregovorila tudi direktorica Medexa ga. Aleša Kandus Benčina ter šoli podarila bon v vrednosti 300 EUR za nakup čebelarske opreme. Ob tej priložnosti so se s priznanjem in šopkom cvetja še posebej zahvalili prvemu mentorju čebelarškega krožka na OŠ Bakovci Štefanu Antolinu. Zdajšnji mentor čebelarškega krožka

na OŠ Bakovci je Janko Rožman. Slovesnosti so se udeležili tudi predsednik ČZD Pomurja dr. Stanko Kapun, predsednik ČD Bakovci Franc Kovač, prekmurska medena kraljica Mojca Čerpnjak in podpredsednik ČZS Janez Vencelj, ki je ob tej priložnosti predsedniku društva podelil ključke novega čebelnjaka.

Jože Žerdin



Foto: Jože Žerdin

Novi učni čebelnjak ob Osnovni šoli Bakovci

### ČEBELARSTVO LUZNAR

Janez Luznar, Begunje 170,  
4275 Begunje na Gorenjskem  
tel.: 030/604 023  
cebelarstvo.luznar@gmail.com

### Prodaja čebeljih družin in gospodarskih matic

Gospodarske matice (v sodelovanju s KIS-om) in čebelje družine na AŽ-satih (od pet do deset) s panji ali brez njih z Gorenjske – alpski ekotip.





# Preprečevanje čebeljega ropa

Vlado Auguštin\*, vlado.augustin@czs.si

Vsak čebelar bi moral vedeti, kaj povzroči rop, kdaj se pojavlja, kako nastane, kako ga prepoznamo in kako ugotovimo, katera čebelja družina ropa, prav tako pa tudi, kako ga preprečimo in nato uredimo stanje v čebelnjaku. V tem prispevku je predstavljena tehnična rešitev za preprečevanje čebeljega ropa.

Vzrok za rop čebel je njihov nagon po preživetju in s tem po pridobivanju medu. Čebele v naravi ne iščejo samo nektarja, mane in medu v satju, ampak jih pogosto pritegne tudi vonj sirupov, sladkorja, sadnih sokov ter vonj vseh drugih sladkih snovi, do katerih imajo dostop. Kadar v naravi ni paše, skušajo čebele med, če imajo za to kako priložnost, ukrasti drugim čebeljim družinam. Pogosto so najmočnejše čebelje družine z največ medu najbolj nagnjene k temu, da si prilastijo še rezerve medu šibkejših čebeljih družin.

Rop čebeljih družin ne traja dolgo, le nekaj ur, seli pa se od enega čebeljega panja do drugega in lahko zajame celoten čebelnjak. Če ropa v čebelnjaku ne preprečimo takoj, lahko ta povzroči velikansko in nepopravljivo škodo. Rop lahko preprosto zaznamo po dejavnosti čebel na bradi panja. Če opazimo, da se čebele na bradi panja spopadajo med seboj, da so na njej razmetani koščki voska in mrtve čebele, v okolici panja pa letajo čebele, ki ne prinašajo hrane, je to znak, da se moramo lotiti ukrepov, s katerimi bomo preprečili nadaljnje ropanje.

Včasih je težko takoj ugotoviti, ali so v panju roparice ali le napačno vletene druge čebele iz istega

čebelnjaka. Pri roparicah, ki so pogosto prav čebele iz sosednjih panjev istega čebelnjaka, lahko izkušen čebelar takoj opazi določeno zbežanost, nekakšno nervozno in značilno vedenje »krivca«. Na bradi tujega panja roparice ne pristajajo brezskrbno niti se ne spuščajo v »hraber« boj s stražarkami. Zdi se, da namesto tega skušajo smukniti mimo stražark, pri tem pa pazijo, da se jih ne bi dotaknile. Če stražarke ujamejo roparice, se jih te skušajo otresti. Če so skušale vdreti v panj močne čebelje družine, so njihove možnosti, da bi se rešile žive, zelo majhne. Izgubljena čebela, ki pristane na žrelu tujega panja, pa se vede povsem drugače: umakne se v kot in se zbežano prepusti stražarkam, ki so jo ujele.

Začetnik kaj lahko zamenja pojav čebeljega ropa z živahno dejavnostjo čebel ob medenju ali z orientacijskimi izleti mladih čebel okoli panja. Mlade čebele namreč krožijo okoli panja, da bi se seznanile s svojo okolico, pri tem pa med njimi ni opaziti nikakršnega boja niti nikakršnega preplaha. Te letalne igre po navadi potekajo sredi dneva, še posebej ob toplih in sončnih dnevih.

Včasih poteka čebelje ropanje tako neopazno, da ga je v resnici težko ugotoviti. Pri takšnem ropanju čebele vdirajo v panj v manjšem številu in neopazno odnašajo med, na žrelu pa ni nikakršnih sledov boja. Kljub temu tujke nenehno vdirajo v panj in sproti odnašajo med. V panj vdrejo mimo robov na žrelu oz. prek razpok v panju in posamič zlezejo mimo stražark. Čebelar jih lahko opazi le, če zelo pozorno opazuje dogajanje. Tak način ropanja imenujemo tiho ropanje, proti kateremu se čebele težko upirajo, po navadi pa tega niti ne poskušajo.

Za preprečevanje ropa poznamo številne preventivne ukrepe:

- vzreja močnih, zdravih in živalnih čebeljih družin,
- hitri pregledi čebeljih družin,
- zoženje žrel na minimalno širino v brezpašnem obdobju,
- zoženje žrel pri šibkih čebeljih družinah,
- preprečevanje razlivanja sladkorne raztopine,
- zapiranje nepotrebnih odprtín v panju,
- oblikovanje manjših čebeljakov, tako da pasišče ni prezasedeno in da se ne pojavi pomanjkanje hrane,
- večja razdalja do sosednjih čebeljakov,
- čim manjše vznemirjanje čebel,
- stalno spremljanje stanja v čebelnjaku.



»Predor«, ki preprečuje ropanje

\*svetovalec JSSČ za tehnologijo čebelarjenja



Če moramo v brezpašnem obdobju nujno odpreti panje, jih odpremo previdno in na hitro opravimo potrebno delo. Pri tem delu satja nikoli ne odlagamo tako, da bi bilo za čebele lahko dostopno. Odkrito ploskev satov vedno pokrijemo z mokrim platnom. Tako platno je uporabno tudi za druge dele panja, ki jih je treba pri opravih s čebelami odstraniti iz panja. Za ta namen uporabljamo tudi posebej izdelan zaboj, v katerega npr. pri pregledih panjev shranimo satje s čebelami.

Če kljub vsemu opazimo ropanje čebel, moramo v panju zožiti žrela ter zadelati vse razpoke in odprtine, skozi katere bi lahko vdrle tujke. Kadar je napadena samo ena, sicer razmeroma močna čebelja družina, jo lahko preselimo na drugo mesto v čebelnjaku. Tja, kjer se je ropanje začelo, postavimo drug panj. V njem naj bo en sam sat z zelo majhno količino medu. Pogosto je posledica tega ukrepa, da rop preneha takoj, ko čebele iz njega poberejo ves med.

Najučinkovitejši način za preprečevanje ropa pa je uporaba tako imenovanega »predora«, ki ga vstavimo v odprtino žrela. Predor preprosto naredimo iz

tiskarske pločevine, tako da ga prilagodimo širini in višini žrela panja. Poglavitno pa je, da njegova dolžina ni krajša od 12 cm (glej sliko).

Delovanje takega predora temelji na načinu premikanja roparic, ki hočejo pri vstopu v panj po najkrajši poti priti do medenih zalog. Ko roparka pride v panj, ji predor preprečuje takojšen dostop do medenih satov, zato se v njem dezorientirano vrti v krogu, dokler je stražarke ne našenejo. Predor uporabljamo tedaj, kadar obstaja možnost ropa. Dovolj je, da pripravljene predor vstavimo v žrelo, tako da je pločevina obrnjena navzdol, in naši problemi z ropom bodo rešeni. V obdobju, ko predora ne uporabljamo, ga dezinficiramo in shranimo do naslednje uporabe.

Čebelarjem svetujem, da ta preprosti pripomoček uporabljajo čim pogosteje. Vsi se moramo namreč zavedati, da roparice iz prizadetih čebeljih družin ne odnesejo zgolj medu, temveč s seboj prinesejo tudi na tisoče varoj in drugih povzročiteljev čebeljih bolezni. Zdrava čebelja družina se tako lahko v nekaj dnevih hudo okuži z varojami. ■



## Poročilo o rezultatih interne kontrole medu v letu 2012

Andreja Kandolf Borovšak\*, andreja.kandolf@czs.si

### Uvod

Tudi leta 2012 je na podlagi **Uredbe o izvajanju Programa ukrepov na področju čebelarstva v RS v letih 2011–2013 (Ur. l. RS, 4/11)** in razpisa Ministrstva za kmetijstvo in okolje potekala interna kontrola medu. Kontrolo kakovosti medu je izvajal Kmetijski inštitut Slovenije (KIS), kontrolo ostankov sredstev za zatiranje varoj v medu pa inštitut za ekološke raziskave ERICO iz Velenja. Posebnost programa je bila, da je čebelar lahko oddal v analizo samo en vzorec, vzorce pa so zbirali po statističnih regijah v takem obsegu, kot je bilo določeno v Operativnem programu interne kontrole in ocenjevanja medu v letu 2012. V interno kontrolo medu je bilo vključenih 228 vzorcev iz vse Slovenije.

KIS je opravil meritve vsebnosti vode, električne prevodnosti, vsebnosti HMF, senzorično in mikroskopsko analizo na 110 vzorcih medu.

ERICO je v 118 vzorcih medu ugotavljal vsebnost kumafosa, timola in razpadnih produktov amitraza. Kumafos vsebujeta sredstvi CheckMite® za poletno zatiranje varoj in Perizin za zimsko zatiranje, timol vsebuje sredstvo Apiguard, v Sloveniji pa ni nobene-

ga registriranega sredstva, ki bi vsebovalo amitraz. V medu je kumafosa lahko največ 100 µg/kg, amitraza oz. njegovih razpadnih metabolitov pa največ 200 µg/kg medu. Kljub temu da za timol ni predpisane vrednosti, pa te snovi ne smemo začutiti pri senzorični analizi medu.

### Označenost vzorcev

Pri označevanju medu najdemo precej napak (glej Graf 1). Čeprav smo uvedli enotne nalepke za med, je bilo še vedno neustrezno označenih **približno 42 % vzorcev**, 15 % oddanih vzorcev pa ni imelo prelepke. Najpogostejša napaka pri označevanju je označevanje neto količine, saj je vrednost števila, ki označuje neto količino, premajhna. Te napake se pojavljajo tako pri ročnih zapisih kot pri tiskanih napisih, ugotovili pa so jo v nekaj več kot 35 % vzorcev. Pogosto je napačno zapisan tudi rok

**Tako slabih rezultatov glede vsebnosti kumafosa v medu doslej še nismo ugotovili!**

\* mag., svetovalka JSSČ za zagotavljanje varne hrane

uporabnosti – to napako so ugotovili pri 24 % vzorcev. Največkrat se zgodi, da besedam *Uporabno najmanj do* ne sledi točen datum, temveč samo mesec in letnica ali samo letnica roka uporabe. Serija medu ni bila pravilno označena pri 15 % vzorcev, nekaj čebelarjev je pomanjkljivo navedlo podatke pridelovalca. Navedeni so bili le priimek in ime pridelovalca, ulica in hišna številka, manjkali pa sta pošta in poštna številka. Kljub navedenim napakam je večina čebelarjev podatke navedla pregledno in čitljivo tudi v ročnem zapisu.

Če primerjamo označenost medu v zadnjih letih, lahko rečemo, da je bilo leta 2012 pravilno označenih več vzorcev kot v letih poprej, stanje se je občutno izboljšalo pri označevanju neto količine in predpakiranosti izdelkov, poslabšalo pa se je pri označevanju roka uporabnosti, serije medu, proizvajalca pa tudi države porekla.

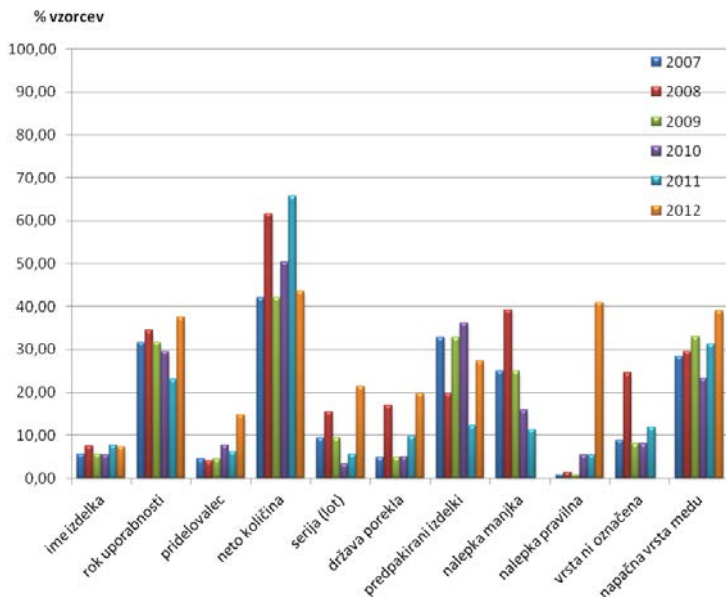
## Vsebnost vode in HMF

Izmed 110 vzorcev medu samo en vzorec ni bil skladen z veljavno zakonodajo, saj je namesto dovoljenih 20 % vseboval 20,5 % vode. Vsebnost vode v 109 vzorcih je bila od 13,6 do 18,6 %, kolikor je tudi meja za Slovenski med z zaščiteno geografsko označbo.

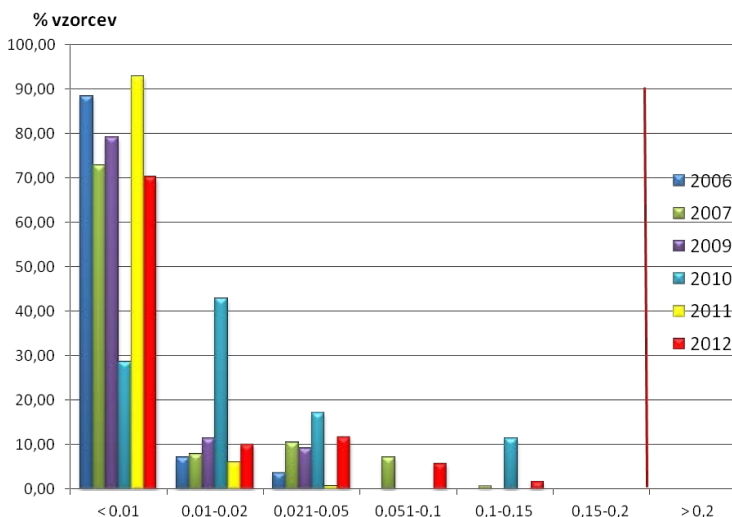
Po parametru HMF so bili vsi vzorci skladni z zakonodajo. Med lahko vsebuje do 40 mg/kg HMF, Slovenski med pa do 15 mg/kg. Pri 69 vzorcih je bila vsebnost HMF manj kot 1,0 mg/kg, pri 39 vzorcih je bila od 1–10 mg/kg, pri enem vzorcu je bila 12 mg/kg, pri enem pa 18,6 mg/kg.

## Vsebnost pelodov

Pelodna analiza je bila izvedena zato, da bi določili botanično poreklo medu. Zanimivo je, da je bilo kar v 67 % analiziranih vzorcev več kot 86 % cvetnega prahu pravega kostanja, zato bi ob upoštevanju samo pelodne analize vsi ti vzorci dobili oznako kostanjev med. Samo v 15 vzorcih je bilo peloda pravega kostanja manj kot 50 %, samo v enem vzorcu pa tega peloda ni bilo.



Graf 1: Neustrezni vzorci glede na posamezni parameter



Graf 2: Vzorci glede na vsebnost razpadnih produktov amitraza v mg/kg

## Botanično poreklo

Izmed 110 vzorcev jih je imelo 43 (39 %) napačno deklarirano vrsto medu, to pa je primerljivo z letom prej, ko so čebelarji napačno deklarirali 31,67 % vzorcev, pri 11,67 % vzorcev pa vrsta medu ni bila določena. Čebelarjem svetujemo, naj za določitev vrste medu prosijo za pomoč terenskega svetovalca na svojem območju, saj je napačna označitev pravzaprav zavažanje porabnikov. Terenski svetovalec lahko na podlagi meritve električne prevodnosti določi, ali je med nektarnega ali manovega izvora, upoštevati pa mora tudi izjeme, kot sta kostanjev in lipov med. Določitev vrste pri tistih medovih, ki niso tipični, je namreč lahko precej težavno, celo z laboratorijsko analizo.



**Vsebnost ostankov kemičnih sredstev**

Namen te vrste analiz je spremljati, kako kemična sredstva za zatiranje varoj onesnažujejo slovenski med. Vsebnosti timola so bile v vseh analiziranih vzorcih pod mejo zaznavnosti uporabljene analitske metode (ta je bila 0,2 mg/kg), to pa potrjuje, da se v panju ne nalagajo večje količine timola.

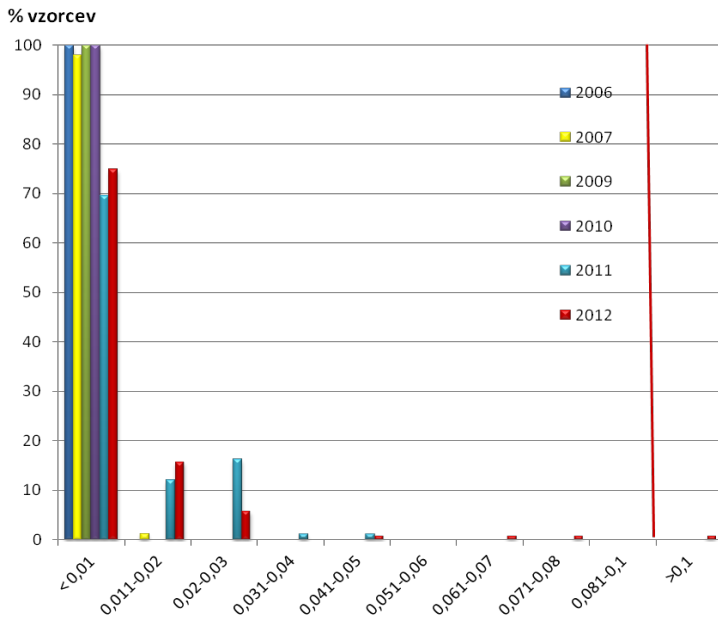
Vsebnosti metabolitov amitraza so bile v 61 % vzorcev medu pod mejo zaznavnosti uporabljene analitske metode (ta je bila 0,005 mg/kg), v 70 % so bile nižje od 0,01 mg/kg, v vseh vzorcih pa so bile pod mejno vrednostjo 200 µg/kg, določeno v Uredbi komisije (ES) št. 37/2010 z dne 22. 12. 2009 o farmakoloških aktivnih snoveh in njihovi razvrstitvi glede mejnih vrednosti ostankov v živilih živalskega izvora

(Ur. l. ES, 15/2010). V primerjavi z letom prej pa so bile vsebnosti amitraza v medu precej višje (glej Graf 2). Več metabolitov je bilo samo leta 2010, to pa je logično, saj je bilo leta 2009 na novo registrirano sredstvo Apivar, ki so ga čebelarji tudi precej uporabljali. Najvišja vrednost je bila 143 µg/kg medu, torej kar precej visoka, še posebej, če pomislimo na to, da v Sloveniji ni registriranega sredstva, ki bi vsebovalo aktivno učinkovino amitraz. Ker ta učinkovina ni lipofilna, se ne veže v vosek in zato ne ostaja v satju, tako visoke vrednosti ne morejo biti posledica kopičenja v vosku, temveč bolj tega, da so čebelarji amitraz uporabljali tudi v bližnji preteklosti.

Vsebnost kumafosa v vzorcih medu je bila z uporabljeno analitsko metodo zaznana v 52 % vzorcev (glej Graf 3). Vsebnost kumafosa je v enem vzorcu dosegla mejno vrednost 100 µg/kg, določeno v omenjeni Uredbi komisije (ES) št. 37/2010, dva vzorca, ki sta vsebovala 67 in 73 µg/kg, pa sta se nevarno približala tej meji. Ugotovitve o vsebnosti kumafosa v medu so skrb zbujajoče, saj v interni kontroli doslej še bilo tako slabih rezultatov. Kaj je razlog za tako povišano vsebnost kumafosa, ne vemo, vprašanje pa je, ali je ob uporabi v Sloveniji registriranih sredstev mogoče doseči tako visoko vsebnost kumafosa ali so tako visoke vrednosti posledica uporabe neregistriranih pripravkov, ki vsebujejo kumafos.

**Sklep**

Interna kontrola je brez dvoma treba nadaljevati. V prihodnje bo treba še večjo pozornost nameniti



Graf 3: Vzorci glede na vsebnost kumafosa v mg/kg

označevanju medu in določanju vrste medu, pa tudi spremljanju varnosti in kakovosti medu. Stremeti je treba k zniževanju vsebnosti ostankov v medu in k spodbujanju uporabe sonaravnih sredstev za zatiranje varoj. Poslabšanje rezultatov v letu 2012 nam vsekakor ne more biti v ponos.

V interni kontroli je bil po vsebnosti kumafosa en vzorec povsem na meji, dva pa blizu meje, zato obstaja velika verjetnost, da je takih vzorcev še več. Čebelarjem, ki posumijo, da glede na njihovo prakso obstaja možnost neskladnosti vzorca medu z zakonodajo, svetujemo, da opravijo nadzorni pregled svojega medu. Za nasvet lahko prosijo Javno svetovalno službo v čebelarstvu (JSSČ) in veterinarje, ki delujejo v okviru Nacionalnega veterinarskega inštituta.

Zavedati se moramo tudi, da moramo biti pozorni še na druge tehnološke napake in da krma za čebele v nobenem primeru ne sme zaiti v med. Tega sicer z omenjenimi analizami ne moremo odkriti, lahko pa to ugotovimo z dodatnimi analizami. Naša naloga je, da pridelujemo varen, kakovosten med, ki ga ustrezno pripravimo za trg in označimo.

Čebelarje pozivamo, naj bodo pazljivi pri označevanju medu. Če nimajo možnosti uporabe računalnika, naj za pomoč pri dotisku podatkov prosijo svetovalce JSSČ. Če pripravljate svojo nalepko za med, pa predlagamo, da za pomoč prosite JSSČ.

Analize, ki jih izvajamo v okviru interne kontrole, so za čebelarja pravzaprav nekakšna orientacija in pomoč. Namen notranjega nadzora je svetovanje pri odpravi napak in odprava napak pri posameznem

čebelarju. Zato čebelarje pozivamo, naj uporabijo interno kontrolo, saj je njen edini namen pomoč čebelarjem. Če interna kontrola v vašem vzorcu odkrije napake, vzemite to kot dobronamerno in dobrodošlo kritiko, katere cilj sta odprava napak in napredek čebelarstva. Veliko bolje je, da napake odkrijemo v okviru interne kontrole, kot da jih odkrijejo pri inšpekcijskih nadzorih. Čebelarji smo glede na zakonodajo tudi dolžni izvajati analize v okviru naše interne kontrole. Več o tem in o možnostih za

odpravo napak lahko spoznate na usposabljanjih s področja kakovosti medu. ■


## Viri:

- Kmecl, V., in sod. (2012): *Interna kontrola medu in ocenjevanje medu v letu 2012, Paket 1*. Erico, Velenje.
- Šešerko, M. (2012): *Poročilo o izvajanju interne kontrole in ocenjevanja medu v letu 2012, Sklop 2*. Kmetijski inštitut Slovenije.

## Novice iz sveta

**Franc Šivic**, franc@silvaapis.si


### Italija

 Italijanski čebelarji so zaskrbljeni zaradi vse večje škode, ki jo na domačih kostanjih povzroča kostanjeva šiškarica (*Dryocosmus kuriphilus Yasumatsu*). Njena domovina je Kitajska, že od nekdaj pa se pojavlja na kitajskem kostanju (*Castanea mollissima*). Tega najnevarnejšega škodljivca na omenjeni drevesni vrsti so odkrili leta 2002 v pokrajini Cuneo v deželi Piemont. Do zdaj se je razširil že po vsej severni Italiji in delno tudi v Franciji. Leta 2004 so ga s pošiljko sadik zanesli tudi v Slovenijo. Kostanjeva šiškarica je vrsta os. Samica doseže velikost približno 3 mm. Od sredine junija do sredine avgusta izlega v listne in cvetne popke jajčeca, iz katerih se čez kak mesec in pol razvijejo ličinke. Te v popkih prezimijo, naslednje leto pa s svojimi izločki povzročijo, da se iz popkov namesto cvetov ali listov razvijejo do 2 cm debele zelene šiške. Občutno okužena drevesa lahko opazimo že od daleč, saj so številna skoraj brez listja in cvetov, pozneje je na njih tudi občutno manj plodov, manjši pa je tudi prirastek lesa. Na tako prizadetih drevesih seveda ne moremo pričakovati dobre čebelje paše. Ker se zajedavci večino svojega življenja razvijajo v varnem zavetju popkov, jih je skoraj nemogoče zatirati. Zdi se, da bi problem

najhitreje rešili tako, da bi iz Kitajske uvozili naravnega sovražnika kostanjeve šiškarice – parazitoidno osico *Torymus sinensis*. To so pred nekaj leti že storili Japonci in uspeh ni izostal. Nedavno pa sem iz dobro poučenih čebelarskih krogov izvedel, da so se po Japoncih zgledovali tudi entomologi iz italijanske dežele Veneto ter lani na svojem območju naselili omenjeno osico. Opogumil jih je menda zlasti uspeh izpred desetletja, ko so z uvozom naravnega sovražnika iz ZDA v dveh letih popolnoma zatrli medečega škržata. To je takrat razveselilo zlasti sadjarje in vinogradnike, razžalostilo pa čebelarje, ki so bili tako rekoč čez noč ob obilno in zanesljivo čebeljo pašo.

Vir: ustna informacija

### Nemčija

 Od februarja letos je v Nemčiji za zatiranje varoj prepovedano uporabljati 85-odstotno mravljinčno kislino. Raziskave v šestih čebelarskih inštitutih so pokazale, da v učinkovitosti delovanja tako rekoč ni nobene razlike med 85-odstotno in 60-odstotno mravljinčno kislino. Ne glede na to, ali so uporabljali Liebigove hlapilnike z medicinsko steklenico ali hlapilnike Nassenheider, je bil rezultat pri obeh koncentracijah kisline skoraj enak – odpadlo je od 95–98 % varoj. Razlike glede odpada so bile sicer opazne med posameznimi čebeljimi družinami, vendar te niso bile posledica uporabe ene ali druge koncentracije kisline, temveč je bilo to odvisno od stopnje okuženosti čebel. Razlik v učinkovitosti kisline pri eni ali drugi koncentraciji ni bilo opaziti niti pri nižjih temperaturah. Še naprej pa bo poleg hlapilnikov tako kot doslej dovoljeno uporabljati t. i. šokmetodo s kuhinjsko gobasto krpo, seveda s 60-odstotno mravljinčno kislino.

Vir: Schenkel, J. (2013): Keine Zulassung für AS85. *Imkerfreund*, št. 4, april 2013, str. 12.



Na sliki je prerez šiške, v kateri vidimo ličinko kostanjeve šiškarice.



Italija



Na oddelku za kmetijstvo, gozdarstvo in prehrano univerze v Torinu so 27. maja letos odkrili prvi primerek azijskega sršena z latinskim imenom *Vespa velutina*. Našli so ga nedaleč stran od francosko-italijanske meje v pokrajini Savona. Ta najdba je bila sicer pričakovana, saj so se azijski sršeni že pred tem pojavili v Nici in povzročili precej škode v tamkajšnjih čebelarstvih. Znano je, da so jih na francoskem ozemlju prvič odkrili leta 2006 v okolici Bordeauxja, od tam pa so se v naslednjih letih razširili skoraj po vsej državi in uničili na tisoče čebeljih družin. Že dve leti se z njimi spopadajo tudi v severnem delu Španije. Kako nevaren je ta plenilec za čebele, je videti po tem, da v zadnjih letih skoraj ni številke francoske čebelarke revije *Abeilles et fleurs*, v kateri ne bi bil

objavljen vsaj en članek o azijskih sršenih. Upam, da takšnih člankov še dolgo ne bo treba pisati tudi za Slovenskega čebelarja. ■

Vir: www.federapi.biz



Foto: Internet

**VZREJA MATIC JOŽEF POTISEK**

Jelša 23, Šmartno pri Litiji

Sprejemamo naročila za označene matice čiste kranjske sivke iz odbranih matičarjev, vzrejenih pod nadzorom KIS.

GSM: 041/953 748, 041/597 816

e-pošta: jozef.potisek@gmx.com

**GSM TELEMETRIJA ČEBELNJAKA - čebelarstva tehnica**



**KOMPLET "TELEMETRIJA ČEBELNJAKA"**

- robustna kovinska merilna platforma s senzorji teže, temperature in vlage
- centralna mikroprocesorska elektronika z merilnim vezjem, GSM modemom, pomnilnikom za statistiko, uro, polnilnim vezjem itd. v alu. ohišju
- solarna celica 20W s pripadajočim kablom
- Izimobil predplačniški paket (SIM kartica)
- GSM zunanja antena
- PC program in priključni kabli

**Akcijska cena: 350€ + DDV**

**VEČ INFORMACIJ IN NAROČILO:**

<http://www.cebelarstvo-pikica.com/tehnica>  
Danilo Bedek s.p., 041-652-913

**MOŽNOST PREIZKUSA DELOVANJA:**

pošljite SMS na št.: 051-887-233



# beep

## sistem za oddaljen nadzor razmer v čebeljih panjih

Sistem vam preko SMS sporočil ali spletne nadzorne aplikacije omogoča:

- spremljanje dnevnih doprinosov medu
- vpogled v aktivnosti čebelje družine
- posredovanje okoljskih podatkov
- alarmiranje prisotnosti vandalizma

Meritve iz vzorčnih postavitvev si oglejte na:  
[www.comsensus.eu/beepDemo.html](http://www.comsensus.eu/beepDemo.html)



ComSensus d.o.o.  
T: 0599 62 845  
info@comsensus.eu  
www.comsensus.eu



# GSM telemetrija čebelnjaka – čebelarska tehtnica

Barbara Pučko, barbara.pucko79@gmail.com

Letos predstavljamo novo čebelarsko tehtnico, ki je že prodrla na tržišče in je nepogrešljiva predvsem pri večjih čebelarjih prevaževalcih. Skupaj s prijateljem elektrotehnične in računalniške stroke jo je razvil čebelar Danilo Bedek iz Moščancev, ki čebelari že 20 let in je lastnik približno 300 čebeljih družin. Znanje in izkušnje so pripomogle k nastanku tehtnice, ki je pravzaprav potujoči računalnik, saj združuje veliko več funkcij kot zgolj tehtanje.

Telemetrija čebelnjaka TECHNO-TEAM PiKICA je celosten nadzor čebelnjaka na daljavo s pomočjo GSM-omrežja in z uporabo SMS-sporočil. Na daljavo, na zahtevo ali po prednastavljenem urniku na največ pet GSM-številki posreduje informacije o teži merilnega panja, povečanju ali zmanjšanju teže v primerjavi s težo ob 21. uri prejšnjega dne, o temperaturi, zračni vlagi in napetosti akumulatorja. Naprava se napaja z akumulatorjem, ki ga polni priložena solarna celica pod nadzorom vgrajenega regulacijskega vezja.

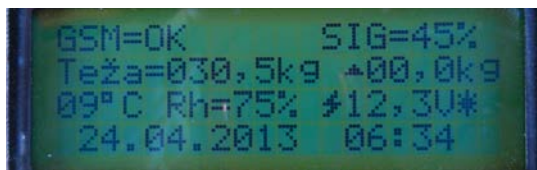
Specifikacije:

- merjenje teže panja od 0–150 kg z natančnostjo do 100 g;
- zelo robustna in kakovostna platforma s senzorjem teže;
- izračun razlike v primerjavi s podatkom, pridobljenim do 21. ure prejšnjega dne;
- merjenje temperature od 0–50 °C;
- merjenje relativne zračne vlage od 10–90 % Rh;
- naprava na zahtevo pošlje SMS-sporočilo; če ji pošljemo (lahko tudi prazno) SMS-sporočilo, čez približno minuto odgovori s SMS-sporočilom z najnovejšimi podatki;
- za vsako uro lahko prednastavimo samodejno pošiljanje podatkovnega SMS-sporočila na največ pet prednastavljenih telefonskih številki;



Ena izmed možnosti vgradnje

Foto: Danilo Bedek



Podatki na ekranu

Foto: Barbara Pučko

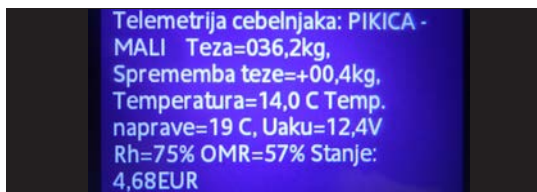


Foto: Barbara Pučko

Prejeto SMS-sporočilo s podatki.

- ime mobilnega operaterja;
- spremljanje stanja na računu;
- vgrajena regulacija polnjenja akumulatorja s solarno celico (priložena);
- možnost opozorilnega SMS-sporočila, če je napetost akumulatorja prenizka (nastavljiv prag);
- majhna poraba naprave (v mirovanju pribl. 30–50 mA);
- vgrajen pomnilnik EEPROM, v katerem se na vsaki dve uri shranijo vsi izmerjeni podatki; zmogljivost pomnilnika je shranjevanje podatkov za eno leto nepretrganega merjenja;
- povezava z računalnikom, prenos izmerjenih podatkov v tabelo Excel, nadaljnja statistična obdelava;
- vgrajena ura s samodejno nastavitvijo pri prejemu SMS-sporočila ali povezavi z računalnikom.

Na spletnih straneh so na voljo navodila, podpora in ter vse programske posodobitve, ki jih za delovanje naprave potrebuje njen lastnik. ■



Komplet za telemetrijo čebelnjaka

Foto: Barbara Pučko



## Čebelarjeva opravila v juliju in avgustu

Franc Podrižnik – Kokarje, franjo.podriznik@gmail.com

Junij je za nami in počasi se bližamo koncu čebelarškega leta. Začenja se najbolj neugodno obdobje čebelarjenja v letu. Visoke temperature in topli vetrovi sušijo tla. Pretok sokov v rastlinah pojenja. Večina rastlin je do zdaj že izrabila svojo priložnost za obstoj in nadaljevanje vrste. Oprašeni cvetovi so se razvili v plodove in v teh neugodnih razmerah le redke rastlinske vrste še vztrajajo pri cvetoči ponudbi. Pokošena je večina travnikov, ti pa se zaradi pomanjkanja jutranjih ros spremenijo v osušene rjave planjave. Iz tal dobesedno puhti, na preizkušnji so tudi manjši potočki in močvirja, ki so do zdaj svoji okolici vplivali upanje. V takšnih razmerah se v nižinah pogosto končuje zadnja paša na kostanju. Izjema so redkejša letina medenja hoje. Donos medicinine, mane in cvetnega prahu usahne v obdobju, ko je v panjih največje število čebel nabiralk, navajenih dela in pripravljenih, da zimskemu rodu zagotovijo brezskrbno življenje. Ustvarile so že lepe zaloge hrane za zimo. Iz panjev izganjajo trote, ki so opravili svojo vlogo za ohranitev vrste, tako da so zdaj le odvečni porabniki hrane. Poskrbeti bodo morale še za dobro oskrbo zaroda dolgoživih čebel, nato pa bodo izpolnile svoje poslanstvo in odmrle. Čebelja družina vzreja dolgožive čebele od sredine julija do začetka septembra. Te bodo čez zimo varovale matico, na pomlad pa vzredile nov rod, ki bo nadaljeval njihovo delo. Ker zima terja svoj davek, jih mora biti dovolj oz. čim več. Dolgožive čebele morajo imeti močnejše razvita maščobna telesa in krmilne žleze in biti čim manj izrabljene. Za to potrebujejo pestro oskrbo s hrano, še posebej s cvetnim prahom (beljakovine omogočajo pravi razvoj čebeljega organizma), in čim manj dela (v vseh fazah čebeljih opravil). Že njihove »dojilje« morajo biti dobro oskrbljene, da lahko vzredijo močne in odporne potomke. Dolgožive čebele bodo ohranile svojo odpornost, če jih ne bodo že v celicah napadle varoje. Ob opisanih razmerah začne primanjkovati tako cvetnega prahu kot vode. Za nameček pa jim čebelar odvzame še medene zaloge in jih izpostavi različnim agresivnim kemičnim vplivom. Čebelja družina doživi stres.

Čebela, neumorna nabiralka in brezkompromisna borka, išče hrano tam, kjer je in kjer jo lahko dobi. Pri tem ne izbira sredstev. Če paše v naravi ni, izvidnica hitro oceni razmere in obrambno sposobnost družine. Najprej v krogu domačega čebelnjaka. Ropanju so naj-

### Kako do odpornih in številčnih dolgoživih čebel?

- Varoa mora biti pod nadzorom (nadzor odpada, predhodni apitehnični ukrepi ...).
- Mlada matica.
- Seleksijska vzreja.
- Pravočasno točenje, takoj nadomeščeno z osnovno zalogo hrane od 5 do 7 kg.
- Obvezno poletno zatiranje čim prej – najpozneje od sredine julija naprej.
- Postopno krmljenje za nepretrgano zaleganje matice.
- V vročem obdobju moramo zagotoviti dodatne možnosti za oskrbo s cvetnim prahom (medovite rastline, rezerve cvetnega prahu v satju, rezerve osmukanca, pelodne pogače).
- Matici je treba zagotoviti prostor za zaleganje.
- Mlado satje.
- Obvezno zimsko zatiranje varoj.

bolj izpostavljene brezmatične družine, slabiči, družine s starimi maticami ter pozni narejenci in ometenci, ki ostanejo na stojišču čebelnjaka. Začne se lahko s tihim ropom, ki ga skoraj ne opazimo, konča pa se lahko z vsesplošnim napadom, ki se lahko razširi tudi na močne družine in ga je včasih nemogoče ustaviti, če nas ne reši deževno obdobje. Čebelarji moramo upoštevati zgoraj opisana dejstva. Poleg mladih matic je ključ do uspešne prezimitve pravočasna in pravilna priprava čebeljih družin »na zimo«.

Ker letos na mojem območju ne računam preveč na hojevo pašo (upam, da se motim), bom začel pripravljati čebele za zimo že med pojetjem kostanjeve paše (če bo). Na to me opozorijo grozdi čebel na bradah panjev in zmanjševanje donosa družine, ki je na tehtnici. Čebele so še usmerjene v pašo, zato



Črna smrekova uš, strjevanje medu v satju



Konduktometer pomaga pri določitvi vrste medu.





Premični krmilnik



Povezjena kanglica z navrtanim pokrovom v premeru 5 cm; približno trideset 1 mm lukenj

je točenje in urejanje plodišč varnejše. Naj ponovim, da morajo biti prostori za točenje v tem obdobju res dobro zaščiteni pred vdorom čebel (tudi os). Odvzamem mediščno satje z dozorelim medom. Za spomladanski nektarni med velja, da je dozorel, ko je dve tretjini površine pokrite z voščeniimi pokrovcji, v poletnem obdobju pa za manov med navadno zadostuje pokritost zgornje tretjine sata. Sate s svežim medom pustim v medišču. Čebele ga pozneje prenesejo ob gnezdo. Ometeno satje odlagam v plastične zaboje s pokrovom, čebele pa poškopim s sredstvom proti varojam. V letih, ko so družine zelo živalne, močnim družinam odvzamem del čebel in z oprášeno matico naredim kakega ometenca, ki ga v tem obdobju z nekaj zaloge hrane naselim na izdelano satje. Iztočene sate zvečer vračam v medišča, očiščene pa izločim iz panjev. Satje z nekaj celicami cvetnega prahu in že kdaj zaleženo satje najprej zamrzem, nato pa ga shranim v staro, dotrajano hladilno omaro, v kateri ga bodo hlapi očetne kisline ščitili pred voščeno veščo. Presežke deviškega satja shranim tudi v naklade, zložene v dimnik. Spodaj in zgoraj je zamrežen zračnik za pretok zraka, to pa voščeni vešči ni po godu. Plodišča urejam sproti. Odvzamem gradilnik. V zimsko ureditev gnezda ne sodi deviško nezaleženo satje ali satje, ki ga matica nerada zaleže. Ker ga ni zalegla v obdobju kostonjeve paše, ga tudi zdaj ne bo, zato ga je treba odstraniti. Če je plodišče blokirano s cvetnim prahom, v medišče premestim kak sat. Tja do izleganja premestim tudi zaležen pretemen sat, potem pa ga pretopim. V plodišče vstavim lepe sate, ki so bili že nekajkrat zaleženi in vsebujejo morda še nekaj cvetnega prahu, poleg tega pa so mastni od medu. Matici moram zagotoviti dovolj prostora za neovirano zaleganje. Maticna rešetka ostane do mraza odkrita. Ob postopnem krmljenju lahko čebele v medišču še zgradijo nekaj proste gradnje, vendar vanjo ne shranijo zalog, ker jih prenašajo ob gnezdo. To pozneje porežem s

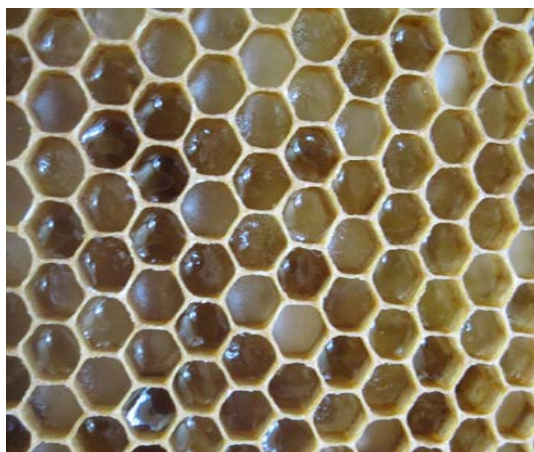
Preglednica 1: Sladkorna raztopina. Iz prakse razmerje približno 3 : 2 – posodo do polovice napolnimo z vodo, nato do napolnitve posode dosujemo sladkor.

Razmerje	Sladkor (kg)	Voda (l)	Raztopina (l)	Hrana (kg)
1 : 1	1	1	1,6	1,2
3 : 2	1	0,7	1,3	1,2

stropa. Ob pripravi na zimo sem pozoren na slabiče. Ti so največkrat tarča roparic, negotova pa je tudi njihova prezimitiv. Zdrave pridružim močnim družinam v medišče. Če se v dobri družini bojim za matico, vstavim na maticno rešetko časopisni list in ga nekoliko naluknjam. V tem obdobju so panji zasedeni s čebelami, zato je težko oceniti, kako močna bo družina konec septembra, ko bodo v njej po večini zimske čebele. Pri tej oceni so mi v pomoč zapisi čez leto, količina in strnjjenost ter oblika pokrite zalege.

Družinam je treba ČIM PREJ vrniti osnovno zalogo hrane! Edina prava zimska hrana čebel je naravni nektarni med. Sladkorna raztopina je le zasilni nadomestek (krmljenje z medom je v tem obdobju iz več vzrokov tvegano). Družinam (10-satnim) čim prej dodam približno 5 kg sladkorja v obliki raztopine v razmerju 1 : 1. Pazim, da sladkorne raztopine ne pregrejem, ker takšna zaradi previsoke vsebnosti HMF ni primerna za prehrano čebel.

Po prvem obroku hrane zatiram varoje, saj želim mlado zalego dolgoživih čebel obvarovati pred napadenostjo s tem zajedavcem. Zatirati začnem najpozneje do sredine julija (odvisno od paše). Odpad varoj na mrežastih podnicah spremljam pri polovici svojih družin tako rekoč vse leto. Za zatiranje uporabljam kombinacije ekoloških zdravil v okviru operativnega programa in po navodilih NVI. Rdeča nit poletnega zdravljenja so šokterapije z mravljinčno kislino. Navodila o zatiranju varoj si lahko vsak mesec preberete v Veterinarskih nasvetih. Podrobne nasvete



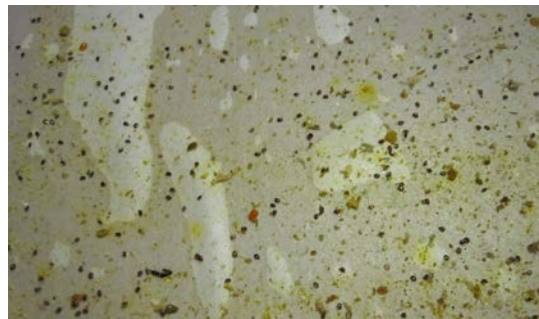
Julijska nevarnost kristalizacija medu v satju.



AŽ-panj in krpa z mravljinčno kislino vratcih medišča



Šokterapija z mravljinčno kislino v nakladnem panju



Varoje se pokažejo po pašah

dobite tudi v čebelarški literaturi, na spletnih straneh: [www.augustin.si/Si/opravila.php](http://www.augustin.si/Si/opravila.php) in na delavnicah.

Ko se čebele navadijo na zdravilo, jih začnem čim prej postopno krmiti. Reden dotok hrane v manjših količinah ohranja družino v ravnovesju, matica zalega brez večjih prekinitvev, večino raztopine pa v zimsko hrano predelajo še kratkožive čebele. Primer: družini v 10-satnem AŽ-panju vsak drugi večer dodam 0,75-1 l sladkorne raztopine, LR-panju pa nekoliko več. Ob povečani nevarnosti ropa dodajam v krmilnike le toliko raztopine, da jo do jutra predelajo. Ko mine najhujša vročina, razmerje postopno povečujem do 3 : 2 (glej Preglednico 1). Krmljenje končam do konca avgusta, ocenim zaloge in družine po potrebi dokrmim do sredine septembra. Ob pomanjkanju cvetnega prahu v naravi družinam dodajam pogače s cvetnim prahom (pozor na kakovost pogač!). Zdad morajo imeti čebele vedno na razpolago neoporečno vodo.

Po končanih pašah je potrebna velika pazljivost. Možnosti ropa ne smemo nikoli podcenjevati. Če smo ga izzvali, generalne rešitve ni, zato storimo

vse, da se to ne zgodi. V panje posegam izjemoma, zgodaj zjutraj, na hitro, ničesar ne premeščam niti ne dodajam, ne zlagam satja na stojala, ničesar ne puščam zunaj. Pred začetkom krmljenja preverim tesnjenje krmilnikov in jih po potrebi zavoskam. Krmim zvečer, pri tem pa pazim, da raztopine ne polivam. Bodite pozorni na iztekanje tekočine skozi žrelo, saj je rop v takšnem primeru neizogiben. Polito raztopino obrišem z mokro krpo in jo poškoprim z izdatno količino vode, tako da naslednji dan čebele ne zaznajo sladkorja. Ob manjšem napadu omejim žrelo na dve čebeli ali vstavim vanj smrekove vejice. Družini je treba zagotoviti zračenje iz notranjosti čebelnjaka. Pri zatiranju/zdravljenju in krmljenju sta zelo pomembna medsebojno obveščanje in sočasno ukrepanje okoliških čebelarjev, saj s tem zmanjšamo možnost ropov in reinvazij varoj.

Čaka nas dopust. Pred tem moramo biti priprani, da je stanje v družinah in pred čebelnjakom stabilno. Zaradi tega se izogibam dopustu v najbolj vročih julijskih dneh in navadno odpotujem nekoliko pozneje. Želim vam prijetne počitnice! ■



## Wachs HÖDL

Wachsverarbeitung | Imkereartikel  
Deutsch Haseldorf 75 | A-8493 Klösch, Avstrija  
Tel. & faks: +43 (0) 3475 / 2270  
info@wachs-hoedl.at | www.wachs-hoedl.at

**Delovni čas**  
Ponedeljek-petek  
8:00-12:00 13:00-18:00  
Sobota 8:00-12:00

Jezik za sporazumevanje: nemščina  
Naše satnice lahko kupite tudi v podjetju  
Logar trade d.o.o. iz Šenčurja  
Jana posredovanje, zastopanje, Maribor

Kako nas najdete:

**Imejte svoj vosek pod nadzorom!**  
**Satnice iz lastnega voska so spet aktualne.**

- Imate možnost prisostvovati predelavi vaših starih satnic oz. predelavi vašega voska!  
Obvezna je predhodna telefonska najava!
- Najmanjša količina obdelave je 20kg surovega voska, oz. 50kg starih satnic.
- Garantiramo razkuževanje s paro.  
Zelo ugodno razmerja kvaliteta-kakovost.
- Po željo izdelujemo vsako debelino in dimenzijo satnic.
- Obdelava voska možna skozi celo leto.





durch die Austria Bio Garantie kontrollierter Betrieb

# Veterinarski nasveti za julij in avgust

Martina Škof\*, [martina.skof@vf.uni-lj.si](mailto:martina.skof@vf.uni-lj.si)

Letos je naše čebelje družine obremenilo nestanovitno spomladansko vreme. Upajmo, da se nam ne bo izneverila tudi poletna paša. Ker zdravstveno stanje čebeljih družin še zdaleč ni odvisno samo od tega, kakšna zdravila boste vstavljali v panje, naj vas opozorim, na kaj morate biti pozorni v poletnih mesecih. Če bodo razmere ugodne, bodo seveda čebelarji dobili nov zagon, vendar bodo morali poskrbeti tudi za živalnost družin. Julija in avgusta po navadi nastopi brezpašno obdobje, v zadnjih letih pa zavladata tudi vročina in suša, zato se začnejo kopičiti težave s čebelami. Da bo teh čim manj, svetujemo, da družine takoj po točenju nakrmite in da varoje zatirate šele, ko se čebele umirijo in imajo nekaj kilogramov zaloge. Ne pozabite tudi na vodo;

\*dr. vet. med., VF NVI enota Ljubljana

če v bližini ni naravnega vira, morate v tem obdobju nujno poskrbeti za napajalnike. Če za zatiranje varoj uporabljate eterična olja in hlapne organske kisline, naj še enkrat poudarimo (za preprečitev ropanja), da upoštevate vremenske razmere, da naj bodo družine na stojišču izenačene po moči in da naj jih na območjih z večjo gostoto čebeljakov začnejo vsi čebelarji zatirati na isti dan. Vsa navodila glede uporabe posameznih zdravil dobijo čebelarji ob izdaji zdravil.

V mislih imejte, da avgusta skrbite za dober začetek prihodnje pomlad. Ta mesec bodo zaležene zimske čebele, ki morajo biti zdrave in številčne, da bodo družine lahko premagale zimo. Takoj po končani paši julija ali avgusta morajo torej biti čebele dobro prehranjene, varoje pa odstranjene iz panjev. ■

## Povzetek Operativnega programa zatiranja varoj za leto 2013

Alenka Jurič\*, [alenka.juric@vf.uni-lj.si](mailto:alenka.juric@vf.uni-lj.si)

Od leta 2008 v Sloveniji izvajamo usklajen program zatiranja varoj pri čebelah. Operativni program zatiranja varoj za leto 2013 (OPV) smo pripravili veterinarji s področja zdravstvenega varstva čebel NVI VF v sodelovanju z MKO, Upravo za varno hrano, veterinarstvo in varstvo rastlin, na podlagi Uredbe o izvajanju programa ukrepov na področju čebelarstva v Republiki Sloveniji v letih 2011–2013 (Ur. l. RS, št. 4/2011 in 40/11), izvajamo pa ga skupaj s čebelarji ter v sodelovanju s ČZS, JSSČ in drugimi strokovnimi institucijami. Program za leto 2013 smo nadgradili, tako da smo zatiranju varoj in izobraževanju čebelarjev dodali še vsebinski sklop raziskav, saj smo za učinkovito zatiranje varoj želeli pridobiti čim več praktično uporabnih rezultatov.

### Zdravila, določena v OPV

Registrirani čebelarji, ki se bodo vključili v OPV, bodo lahko na podlagi potrjenega in sprejetega operativnega programa (Sklep ministra, št. 33003-17/2013/3, 25. 2. 2013) za poletno osnovno zatiranje varoj prejeli brezplačno zdravilo z mravljinčno kislino ali s timolom bodisi iz zaloge bodisi kupljenih

leta 2013, in/ali z oksalnokislino iz zaloge.

Poleg brezplačnih zdravil, določenih v OPV, so v veterinarskem osnovnem programu zatiranja varoj določena tudi t. i. konvencionalna zdravila, ki so v čebeljih družinah z zalego povprečno učinkovitejša kot zdravila, ki jih uporabljamo predvsem pri ekološkem načinu čebelarjenja. Ta zdravila bo moral čebelar plačati sam. Ker z nepreudarno uporabo zdravil, uporabljenih v večjem obsegu, lahko povzročimo hiter pojav rezistence in večje ostanke zdravil v čebeljih pridelkih od dopustne meje, bomo v prihodnjih treh letih za ta namen v posameznem letu uporabljali drugo vrsto zdravilne učinkovine. Leta 2013 bomo za poletno zatiranje varoj uporabili zdravilo CheckMite (kumafofos), za poznojesensko oz. zimsko zatiranje pa zdravilo z oksalno kislino, le izjemoma zdravilo Perizin (kumafofos). Seveda pa bo zatiranje v vsakem posameznem primeru izvedeno na način, za katerega bo veterinar na podlagi pogovora s čebelarjem presodil, da je strokovno najbolj upravičen.

**Veterinar izdaja zdravila za zatiranje varoj po programu zdravljenja varoze za leto 2013 čebelarjem osebno po časovnem razporedu na sedežih posameznih enot VF NVI in v drugih krajih na območjih čebelarskih društev, določenih v javno**

\*dr. vet. med., UL, Veterinarska fakulteta, Nacionalni veterinarski inštitut



objavljenem časovnem razporedu izdaje zdravil, **ob predložitvi dnevnika veterinarskih posegov. Prednost pri izdaji zdravil za poletno zatiranje varoj do 15. julija 2013 imajo čebelarji, ki so zdravila pravočasno rezervirali.**

Po tem datumu bodo brezplačna zdravila lahko dobili vsi čebelarji na enak način, torej brez rezervacije zdravila. Če bo dobava rezerviranih zdravil zamujala, bodo imeli tudi po 15. 7. 2013 prednost pri izdaji čebelarji, ki so zdravilo pravočasno rezervirali. Izdaja bo potekala po razporedu izdaje zdravil vse do 14. avgusta 2013 oz. do porabe sredstev, namenjenih za nakup zdravil. O časovnem razporedu izdaje zdravil z vsemi spremembami, predvidenimi zaradi zamude pri dobavi zdravila in racionalizacije operativnega dela v okviru tehničnih in kadrovskih zmožnosti VF NVI, bodo čebelarje obvestili območni veterinarji na spletnih straneh VF NVI, MKO in ČZS, čebelarških društev in na krajevnobičajen način.

Za zimsko zatiranje varoj je v programu določeno zdravilo, ki vsebuje oksalno kislino, ali po strokovni presoji veterinarja VF NVI zdravilo, ki vsebuje drugo učinkovino. Ta zdravila bodo čebelarji plačali sami ob izdaji zdravil jeseni, seveda po poprejšnji pravočasni rezervaciji pri območnem veterinarju.

Vsak čebelar bo moral ob izdaji zdravila plačati stroškeveterinarske storitve (izdaja zdravila z veterinarskim nasvetom in pisnim navodilom) v znesku približno 7 €.

Za večjo učinkovitost zatiranja varoj je pomembno, da čebelarji upoštevajo spodnje navodilo veterinarske službe VF NVI.

**1. Usposabljanje po OPV je za vse čebelarje brezplačno. Na njem bodo pridobili predvsem teoretično znanje o obvladovanju varoze, ki ga bodo lahko uporabili v svoji praksi.**

**2. Izvajanje apitehničnih ukrepov prispeva k uspešnejšemu obvladovanju varoj; izvajanje teh ukrepov je nujno v čebelarstvih z ekološkim načinom čebelarjenja.**

**3. Ugotavljanje populacije varoj v čebeljih družinah omogoča oceno napadenosti družin z varojami, ta ocena pa je najpomembnejši kazalnik potrebe po izvajanju apitehničnih in zdravstvenih ukrepov za učinkovito obvladovanje varoze.**

Poglavitno za učinkovito zdravljenje varoze čebel je ugotavljanje napadenosti čebeljih družin z varojami in njihovo pravočasno zatiranje. To še posebej velja pri uporabi zdravil s timolom ali z organskimi kislina, katerih učinkovitost je v obdobju zaleganja približno 50-odstotna, zato naj čebelarji to delo opravljajo natančno in s polno odgovornostjo.

Populacijo varoj v čebeljih družinah ugotavljamo na različne načine:

- Ugotavljanje odpada varoj v čebeljih družinah.
- Ugotavljanje napadenosti čebeljih ličink
- Ugotavljanje napadenosti odraslih čebel z varojami.

**4. Zatiranje varoj mora biti pravočasno; kazalnik stopnje napadenosti družin z varojami nam v posameznem letnem obdobju pokaže potrebo po njihovem dodatnem zatiranju (torej poleg načrtovanega enotnega obveznega poletnega in zimskega zatiranja).**

**a) Spomladansko zatiranje varoj je potrebno, če čebelar ugotovi, da je:**

- povprečni naravni odpad varoj v tem obdobju več kot ena varoja na dan ali
- 2-odstotna ali več kot 2-odstotna napadenost trotovske zalege (>1 varoj na 50 celic) ali
- več kot 1-odstotna napadenost čebelje zalege (>1varoj na 100 celic).

**b) Pred obveznim poletnim enotnim zatiranjem (v medpašnem obdobju ali od druge polovice junija naprej) je treba ogrožene gospodarske čebelje družine pravočasno zdraviti, če je napadenost čebeljih družin z varojami nad dopustno mejo:**

- povprečni naravni odpad varoj junija ali julija je več kot tri varoje na dan, ali
- napadenost trotovske čebelje ličinke je junija več kot 4 % (več kot štiri varoje na 100 trotovske ličinke) ali julija več kot 7 % (več kot sedem varoj na 100 trotovske ličinke), ali
- napadenost odraslih čebel z varojami je več kot 1 % (več kot tri varoje na 300 čebel), ali
- če v narejeni družini oz. v roju po zatiranju ugotovimo več kot 100 varoj.

**c) Poletno zatiranje varoj je prvo načrtovano in obvezno zatiranje teh zajedavcev po programu zatiranja varoj 2013.**

Poletno zatiranje varoj je treba opraviti čim prej po kostanjevi paši oz. po zadnjem točenju medu pri vseh čebeljih družinah na zaokroženem geografskem območju, in to ne glede na stopnjo napadenosti čebeljih družin z varojami. Priporočljivo je, da je zatiranje izvedeno sočasno, saj s tem zmanjšamo možnost reinvazij varoj z nezdravljenih družin, s tem pa preprečimo tudi manjšo učinkovitost zatiranja od pričakovane in morebitne neželene interakcije med različnimi zdravili. Če zatiranje izvedemo takoj po zadnjem točenju medu, bo zimsko generacija čebel le malo poškodovana in zato tudi dovolj odporna, dolgoživa in številčno močna.

Začetek enotnega obveznega poletnega zatiranja na posameznem geografskem območju bo po svoji strokovni presoji določil veterinar VF NVI. Največkrat je neuspešnost zatiranja posledica tega, da je izvedeno prepozno. **Prvo obvezno zatiranje je treba začeti z zdravili, ki so primerna za ekološki način čebelarjenja in so povprečno slabše učinkovita, takoj po zadnjem točenju medu.** V programu je sicer kot skrajni datum začetka poletnega zatiranja določen splošni datum 15. avgust, le izjemoma pa je zatiranje mogoče opraviti po tem datumu. Termin

zdravljenja bo določen v prilogi dnevnika »Navodilo za uporabo zdravila«, ki ga bo čebelar prejel ob izdaji zdravila. Čebelar naj natančno preveri stanje čebeljih družin, še preden v panje vstavi zdravilo, upošteva pa naj tudi vsa navodila, povezana z uporabo zdravila in opisana v veterinarskem pisnem navodilu. Upošteva naj tudi navodilo proizvajalca za uporabo zdravila.

Pomembno je vedeti, da želeni učinek zdravljenja lahko pričakujemo le ob upoštevanju navodila za uporabo zdravila ter da so ostanki zdravila in drugi neželeni učinki zdravljenja odvisni predvsem od tega, ali upoštevamo svetovani termin začetka zatiranja (tj. po medenju in ob odstranjenih mediščnih satih), da upoštevamo čas trajanja zdravljenja, odmerek zdravila in metodo oz. način vstavljanja zdravila v panje. Čebelar, ki nima možnosti spremljati drugih dejavnikov (na primer meriti temperature, vlage in ventilacije v panjih), ki lahko vplivajo na samo zdravljenje, lahko računa tudi na zelo spremenljivo in različno učinkovitost zdravil, ki vsebujejo predvsem hlapne zdravilne učinkovine. Če pri uporabi zdravil, ki vsebujejo organske kisline ali timol, v gospodarski čebelji družini z zalego po vstavitvi zdravila odpade več kot 500 varoj, je priporočljivo čim prej opraviti dodatno zdravljenje po navodilu veterinarja.

### **č) Ugotavljanje napadenosti čebeljih družin z varojami jeseni in dodatno jesensko zatiranje**

Jeseni štejemo varoje na odraslih čebelah. Na podlagi tega lahko pravočasno ugotovimo morebitno slabo učinkovitost poletnega zatiranja ali morebitno reinvazijo, oboje pa zahteva pravočasno dodatno zatiranje še pred zimskim zatiranjem. Če čebelar ugotovi, da je napadenost čebel z varojami 2-odstotna ali več (>6 varoj na 300 odraslih čebel), mora izvesti dodatno jesensko zatiranje po navodilu območnega veterinarja VF NVI. Jesensko zatiranje je priporočljivo izvesti, če je bilo za enotno poletno zatiranje uporabljeno zdravilo, ki vsebuje eterično olje oz. timol ali organsko kislino, zlasti pri družinah, ki so bile pred poletnim zdravljenjem ali ves čas poletnega zatiranja napadene z večjim številom varoj.

### **d) Zimsko zatiranje varoj je drugo načrtovano in obvezno zatiranje po programu zatiranja varoj 2013**

Obvezno je tudi jesensko-zimsko zatiranje, pri katerem izrabimo čas, ko v panjih ni zalege, ko so vse varoje na čebelah in so izpostavljene delovanju zdravila. Dobro izvedeno zimsko zatiranje varoj lahko populacijo teh zajedavcev zmanjša na takšno raven, da bo čebelarjenje in obvladovanje varoj v prihodnji sezoni občutno lažje. Zimsko zatiranje varoj je obvezno pri vseh čebeljih družinah v obdobju brez zalege (od oktobra oz. novembra do januarja), ko je zunanja temperatura približno 8 °C. Ob zatiranju je treba število odpadlih varoj

ugotavljati na testnih vložkih z mrežo. Večina varoj odpade v dveh do treh dneh po zatiranju. Ker zdravilo učinkuje dlje, je priporočljivo opraviti zadnje štetje števila odpadlih varoj tri tedne po končanem zatiranju. Pri nadzoru ugotavljamo učinkovitost prejšnjih zatiranj in morebitne jesenske reinvazije. Če po zadnjem zatiranju odpade več kot 100 varoj, je to znak, da je v družinah ostalo več kot 40 varoj, tako da bo treba prihodnjo sezono zgodaj spomladi natančneje preveriti naravni odpad varoj in družine po potrebi zdraviti še pred začetkom medenja.

### **Spremljanje zdravstvenega stanja čebel in neželenih posledic zdravljenja**

Kdor skrbi za zdravje čebel, mora skrbeti tudi za to, da uporablja varna in učinkovita zdravila. Naloga čebelarja je, da z zdravili ravna preudarno in da spremlja njihovo delovanje. O neželenih posledicah zdravljenja je čebelar dolžan takoj, ko jih opazi ali o tem posumi, obvestiti veterinarja VF NVI. O neželenih posledicah zdravljenja govorimo takrat, kadar to na varoje, čebele, uporabnika ali na pridelke deluje drugače, kot je navedeno v navodilu proizvajalca za uporabo zdravila. Med neželene posledice, ki lahko prizadenejo čebele, spada manjša učinkovitost zdravila od pričakovane, povečano odmiranje čebel ali zalege, zmanjšano zaleganje matic, drugačno vedenje družine, kot je na primer ropanje, opuščanje osnovnih nalog družine – pomanjkljivo jemanje ponujene hrane kljub lakoti, apatičnost ali napadalnost čebel, pojav ostankov zdravil v čebeljih pridelkih in drugo. Kadar čebelar pri svojih čebeljih družinah opazi kakršne koli spremembe njihovega zdravstvenega stanja, kot so spremenjena telesna zgradba čebel, poškodbe kril, nog ali tipalk, motnje v letenju, spremembe na zaleženi površini, bolehanje ali odmiranje čebel, mora za zaščito zdravja čebel o tem čim prej obvestiti veterinarja VF NVI (v skladu z Zakonom o veterinarstvu, Ur. l. RS, št. 33/2001).

### **Sklep**

Stalna skrb za čebele, vse leto dobra oskrba s kakovostno hrano, učinkovito zatiranje varoj in preprečevanje drugih čebeljih bolezni omogočajo čebelam boljše preživetje. Da bi bilo zatiranje varoj učinkovito, so nujni stalno nadzorovanje njihovega števila v čebelji družini in takojšnje ukrepanje, spremljanje učinkovitosti zdravil za njihovo zatiranje ter sodelovanje z veterinarsko službo. Veterinarji VF NVI bomo na terenu aktivno spremljali in ugotavljali dejavnosti čebelarjev, predvsem preverjanje napadenosti družin z varojami in izvajanje apitehničnih ukrepov, prav tako pa bomo spremljali tudi učinkovitost zatiranja v posameznih letnih obdobjih. Ob tem pričakujemo, da bodo pri tem dejavni in zavzeti tudi čebelarji sami, kajti le tako bo mogoče učinkovito obvladovanje varoze čebel. ■

# Moje izkušnje s setvijo facelije

Maks Medved, plastika@amis.net

Čebelarim sredi Dravskega polja, torej na območju intenzivnega kmetijstva. To je velika obremenitev tako zaradi možnosti zastrupitve – na srečo tega še nisem doživel – kot tudi zaradi precej ozkega izbora čebelje paše. Zaradi tega me je kot možnost za izboljšanje čebelje paše vedno vznemirjala setev facelije. Med drugimi dejavnostmi se ukvarjam tudi s kmetijstvom, zato imam tudi osnovno znanje o tej stroki. Lastništvo zemlje mi omogoča, da lahko preizkušam tudi sejanje facelije. Pred tremi leti sem s to kulturo prvič zasejal 20 arov, in to po žetvi 8. julija. Zasejal sem jo s standardno sejalnico 15 kg/ha. Ker je bila suša, kar nekaj časa ni vzknila, po dežju pa je začela lepo rasti in skupaj z njo tudi plevel. Nekaj sem ga oplel. Konec avgusta je začela cveteti in čebele so jo veselo obiskovale, tako da je bilo satje dobesedno »pošpricano«. Zame je bila to potrditev pravilnosti odločitve o setvi facelije.

Naslednje leto sem konec marca zasejal 60 arov facelije. Zemljo sem lahko že februarja z brananjem očistil plevela. Lepo je vzknila, v začetku junija pa je obilno cvetela in medila, saj sem iz osmih AŽ-panjev iztočil 150 kg kakovostnega medu facelije. Če bi imel v bližini več čebel, sem prepričan, da bi bil skupni donos še večji. Po žetvi pšenice smo poželi tudi facelijo in pridelali približno 150 kg semen.

Lani jeseni (1. oktobra 2012) sem med podorno oljno ogrščico posejal tudi facelijo. Lepo je vzknila in kljub dolgotrajni zimi dobro prezimila, tako da zdaj lepo cveti. Vzporedno sem zasejal samo facelijo, ki zdaj prečudovito barva njivo, čebele pa jo obilno obiskujejo in v panje prinašajo medicino. Njivo sem razdelil na štiri pasove, vsake štiri tedne pa posejem nov pas, tako da je paša vse leto.



Njiva, zasejana s facelijo



Kombinacija sejanja oljne ogrščice in facelije

Ob koncu naj povem, da je vsako leto po žetvi ječmena in pšenice praznih zelo veliko njivskih površin. Zato podpiram predlog ČZS, ki je pri Ministrstvu za kmetijstvo in okolje predložila pobudo, da se spodbuja sejanje ajde in facelije na strnišča – program KOP. Ta program vsebuje ukrep poletnih ozelenitev, torej da se seje facelija, poleg drugih medonosnih rastlin po seznamu (NEP - podpora: 61,09 EUR/ha letno). Kmetje bi se lahko bolj zanimali za setev facelije, saj preprečuje rast plevela, brani zemljo pred poletno vročino, zemlji daje dodatni humus, ko jo zaorjemo, čebelar pa izdatno pozno poletno in jesensko pašo. Čebelarji naj tudi sami skušajo vplivati na kmete, da bi pogosteje sejali to kulturo. ■

## TRGOVINA

**Gospoka 3, 3000 Celje**

~ Delovni čas ~

Pon.-pet. od 8.00 do 15.00  
Sreda od 8.00 do 12.00 in od 15.00 do 18.00  
Sobota od 8.00 do 12.00

**PONUJAMO VAM:**

- ~čebelarstvo zaščitno opremo, opremo in pribor
- ~sladkorne pogače
- ~med in ostale čebelje pridelke
- ~darilni program in kozmetiko na bazi čebeljih pridelkov
- ~kozarec za slovenski med in ostalo embalažo

Možnost naročanja prodajnih artiklov po telefonu, faxu ali e-pošti.  
Tel./faks: 03/544 17 23; mail: trgovina.cebелca@amis.net

## ČEBELCA

**ODKUPUJEMO  
ČEBELJI VOSEK**





# Po Koroškem, po Kranjskem že ajda zori ...

Franc Šivic, franc@silvaapis.si

Živo se še spominjam zgodnjih otroških let, ki sem jih s sovrstniki preživil na ljubljanskem polju okoli Stožic, med njivami z belo in rožnato cvetočo ajdo. Leta 1958 sem kot mlad čebelar začel prvič in zadnjič v življenju točil sortni ajdov med. Potem je začela ajda hitro izginiti z naših polj in dandanes se namesto nje pojavljajo druge poljščine, zlasti koruza in strniščni krmni dosevki. Tako smo čebelarji izgubili dragoceno medovito rastlino, ki je nekdaj omogočala, da so matice proti koncu sezone še enkrat obilno zalegle satje in tako poskrbele za množico dolgoživih zimskih čebel, družine pa so si nabrale kakovostno zimsko zalogo hrane. Toda na srečo se stvari obračajo na bolje. Čebelarska zveza Slovenije, Ministrstvo za kmetijstvo in okolje, Kmetijsko gozdarska zbornica Slovenije in še nekatere druge ustanove so začele obsežno kampanjo, da bi ajda vendarle znova dobila tisto mesto, ki ji pripada in ki ga je imela v preteklosti. Do zdaj so rezultati že opazni.

Zahodno od vasi Voklo pri Kranju sem lani naletel na kar nekaj velikih njiv, zasajenih z ajdo, ki je bila tedaj v polnem cvetju. Ob eni od njih sem opazil tudi prevoznik čebelnjak z lepo pobarvanimi panji. Kmalu se je ob meni pojavil lastnik čebel – sam predsednik ČZS Boštjan Noč. Obraz mu kar žarel od veselja. »Ajda medii! Ajda medii! Do tega dne se je tehničar pod kontrolnim panjem dvignila za nekaj kilogramov, toda prepričan sem, da se bo še dvigovala, saj bo cvetenje trajalo tja do sredine septembra. Čebele so doslej prinesle tudi veliko zelenorumenega cvetnega prahu, ki ga bodo zdaj uskladiščile in zgodaj spomladi porabile za razvoj zalege. Ko sem pripeljal panje na ajdo, sem si rekel, da bom zadovoljen, če bodo nabrale vsaj toliko, da bo tehničar izravnana, da mi torej čebel ne bo treba krmiti. Zdaj pa to prijetno presenečenje!«

G. Noč je tudi povedal, da ga je na to polje zaradi opraševanja ajde povabil pravzaprav njen lastnik Janez Zorman iz Voklega, ki je s to kulturo letos zasejal več kot 30 hektarjev strnišč. Po tem je gotovo tudi slovenski rekorder. Prijazni gospodar mi je povedal, da pravzaprav ni kmet in da je vsa zemljišča, na katerih je posejal ajdo, dobil v začasen najem. »Veste, moja osrednja dejavnost je pravzaprav žetev pšenice, ječmena in drugih poljščin s svojim kombajnom. To delo opravljam za okoliške kmete. S tistimi med njimi, ki bi strnišča prepustili plevelom, sem se dogovoril, da mi jih začasno posodijo. Obdelam jih s posebnim plugom, ki je hkrati tudi brana in sejal-



Foto: Franc Šivic

ka, ter zasejem ajdo, ki jo jeseni požanem s svojim kombajnom«. »Pa imate pri tem računico?« sem ga vprašal. »Marsikateri kmet mi je do zdaj rekel, da se ajde ne splača sejati. Meni se splača in tudi lastniku zemljišča se splača,« se je zasmejal dobrodušni Janez Zorman.



Foto: Franc Šivic

Janez Zorman  
»S setvijo te skromne poljščine, ki je sploh ni treba gnojiti in je ne uničujejo bolezni, že v kali zatrem nadležne njivske plevelce, sam pa hkrati pridelam prvovrstno ajdovo moko. V zadnjih letih sem tu postavil celotno proizvodno linijo. Ko ajdo žanem, zrnje sproti sipam v posebno prikolico z dvojnim dnom. Spodnje dno je pločevinasto, gornje pa mrežasto. Doma prikolico priključim na peč, iz katere ventilator poganja vroč zrak v vmesni prostor dvojnega dna, tako da zrnje osušim kar na vozilu. To je zelo pomembno, kajti sveže zrnje zaradi visoke vlage in posledično zaradi nevarnosti plesni ne sme ostati na prikolici dlje kot pol ure. Suho zrnje nato očistim plev, ga ustrezno shranim ter zmeljem. Zdaj deluje moj manjši mlin, v kratkem pa bom usposobil še enega, večjega, da bom lahko zadovoljil vse večje povpraševanje po ajdovi moki. Ljudje se vedno bolj zavedajo, kako zdrava je hrana iz ajdovega zrnja. Sicer pa smo Slovenci med največjimi ljubitelji ajdovih jedi. Morda so pred nami samo še Japonci.«

Lepo je bilo poklepetati z Vokljanom Janezom Zormanom, ki bi ga lahko imenovali kar gorenjski ali morda celo slovenski kralj ajde. Srčno želim, da bi ga v prihodnje posnemalo čim več pridelovalcev kakovostne domače hrane. ■



# Ajda – za čebelarje pozabljena, a pomembna rastlina!

Franc Grošelj, franc.groselj@agrolit.si

Starejši se ajde še dobro spominjamo, saj je v poznem poletju obarvala naša polja v rožnatobeli barvi. Nanjo so se »lepile« čebele in nabrale okusen ajdov med ali vsaj svojo zimsko zalogo. Čebele so se s tem z izjemno živalnostjo dobro pripravile na zimo. Starejši čebelarji pravijo, da se je takrat dalo čebelariti. Zakaj sem zapisal »takrat«? Preprosto zato, ker je zdaj zelo malo naših polj zasejanih z ajdo, čebelarji pa si pri zazimljenju čebel pomagamo s sladkorjem in sladkornimi sirupi – vsaj pri sirupih pa se je to izkazalo za dvomljivo.

Kaj je ajda in zakaj je izginila z naših polj? Ta zanimiva rastlina z latinskim imenom *Fagopyrum esculentum* botanično sodi v družino *Polygonaceae* ali po slovensko med dresnovke. V ta rod spada tudi tatarska ajda z latinskim imenom *Fagopyrum tataricum*. Čeprav ne sodi v rod trav, v katerega spadajo vsa prava žita, jo zaradi načina uporabe uvrščamo mednje. Nemško ime Heiden izvira iz nemške besede Heide (slov. ajda), ki pomeni pogan. Ta zanimiva izpeljanka je posledica dejstva, da so ajdo za časa Svetega rimskega cesarstva, pod katerim je bilo tudi ozemlje zdajšnje Slovenije, v nemške dežele zanesli križarji, ki so delovali na Jutrovem, to pa so bile za križarje poganske dežele. Na Jutrovo so ajdo zanesli iz Kitajske, ki je njena prva domovina.

V Sloveniji je ajda zelo zasidrana v zavesti prebivalcev. Kot začetek uporabe velja leto 1416. O njej govorijo celo bajke. Najbolj znana je tista o kmetu in kurentu za časa hudih poplav. Rešeni kmet se je kurentu zaobljubil, da bo v zahvalo za rešitev z vso družino in rodom vedno čislal in slavil dve rastlini: vinsko trto in ajdo, pa tudi kurenta, ki ga je rešil. Ajda je bila v srednjem veku zelo pomembna za prehrano prebivalstva na zdajšnjem slovenskem ozemlju, saj je takrat zelo dobro uspevala. V obdobju hude lakote v Ljubljani od leta 1812–1815 je baron Žiga Zois iz Češke uvozil tatarsko ajdo, zato se je je prijel poimenovanje cojzlovka.

V prehrani uporabljamo ajdo kot kruh, kašo ali kot žgance, ki so bili v minulih dveh stoletjih na podeželju najpomembnejša jed za zajtrk. Žganci z zabelo in mlekom so prav okusna in izdatna jed, pravnjia za težko fizično delo. Iz ajdove moke delajo tudi dobre štruklje, palačinke itd.

V minulih stoletjih je bila ajda zelo pomemben pridelek tudi v Prekmurju. Tam so jo imenovali haj-



Foto: Franc Šivic

dina. Po njej je najbolj znana vas Odranci, verjetno pa iz te besede izvira tudi ime kraja Hajdina pri Ptuj. Torej je bila zelo pomembna tudi tam. Občina Odranci ima ajdo s tremi zlatimi pikami, ki ponazarjajo ajdo in zaslužek, zdaj simbolizirano tudi v svojem grbu. Odranski kmetje so jo prodajali vse do Varaždina, po ljudskem izročilu pa naj bi bila v tistih časih celo oproščena desetine.

Pridelava je ekstenzivna in enostavna, saj ajda ni zahtevna rastlina. Pridelamo je približno 1000 kg/ha, s tem pa lahko zaslužimo toliko, kot če bi na hektar pridelali 4500 kg pšenice. Seveda pa je dandanes zelo težko govoriti o razmerjih, saj so ta zelo nedorečena.

**Sodobna tehnološka navodila za pridelavo ajde** – Rastlina kali pri temperaturi več kot 10 °C. Uspeva na vsakršnih tleh, vendar ta ne smejo biti preveč pognojena z dušikom, zemlja pa ne sme biti preveč kontaminirana z ostanki herbicidov, ki ostanejo predvsem po pridelavi koruze. Zasedimo pa tudi navodilo, da jo v naših krajih sejemo od 10. maja naprej, skratka maja. Sejemo jo 3–5 cm globoko. Gostota setve naj bi bila 300 zrn/m<sup>2</sup> ali 70–100, optimalno 90 kg/ha. V suši jo je treba sejati nekoliko globlje. Sejemo jo v vrsto, z medvrstno razdaljo 12,5 cm, in sicer s sejalnikom. Čeprav so navodila za sejanje ajde zelo natančna, ta ne uspe vedno. Prav zato se dandanes pojavlja dilema, kajti številni menijo, da ajda pri nas ne uspeva več in tudi ne med več. O tem so prepričani tudi številni čebelarji, ki žalujejo za nekdanjimi zlatimi časi.

Kaj se je zgodilo? Ob raziskavi tega pojava sem se dokopal do zanimivih izsledkov in sklepov. Neuspešno gojenje ajde naj bi bilo po mnenju nekaterih posledica pretiranega gnojenja z dušikom oziroma neuravnotežene prehrane te rastline, po mnenju drugih pa posledica spremembe vremena in podnebja, vendar verjetno obstaja še kaj, kar vpliva na rast oz. medenje ajde.

Če želimo čebelam zagotoviti jesensko pašo na ajdi, je navodilo, da ajdo kot glavni posevek sejemo po 10. maju, napačno. Za ajdo kot čebeljo pašo moramo upoštevati pravilo, da jo kot strniščni posevek (drugi pridelek v letu) sejemo teden dni pred svetim Jakobom oz. približno med 20. in 27. julijem. Tedaj so njive po žetvi pšenice, ki je pospravljena tam nekje do 10. julija, spet prazne. Zaradi toplih poletnih dni ajda hitro vzkali in tudi raste, konec avgusta in septembra pa cveti.

Kaj se je s cvetenjem dogajalo v preteklosti in kaj se dogaja zdaj, da ajda ne medvi več? Bistvo problema sem odkril med spontanim pogovorom s starim kmetom. Na vprašanje, kdaj ajda cveti, je odgovoril: »Takrat, ko se začne nad njivami delati megla.« Seveda je megla tista, ki z ustrezno vlago v zraku omogoča medenje, temperature nekoliko padejo, vlaga je zadostna in to so tudi idealne razmere za medenje. Samo to pa verjetno vpliva tudi na količino in kakovost pridelka.

Je rešitev res tako preprosta? Je krivdo mogoče pripisati sodobni tehnologiji pridelave, pri kateri smo pozabili na svojo preteklost, modrost izkušenj, opazovanj in stoletij dela ter življenja z zemljo. Bilo bi prelepo, če bi bilo to res, vendar je vredno premisliti in poskusiti. Odgovor je na dlani in je logičen.

**Zdravilnost ajde** – Poleg tega, da nam ajda ponuja veliko možnosti v prehrani, je teh veliko tudi,



Foto: Franc Šivic

če jo uporabljamo za zdravilne namene. V ljudskem zdravilstvu je ajda veljala kot dobro sredstvo za zdravljenje krčnih žil, saj vsebuje rutin. Je pa res, da je zdaj zaradi načina selekcije v semenih manj te snovi. Več ga vsebuje celotna cvetoča rastlina. Iz ajde so kuhali tudi čaje za okrepitev in čistilne namene. Ajda je zelo primerna tudi kot hranilo za bolnike s celiakijo, saj ne vsebuje glutena, ki je za te bolnike prepovedan.

V preteklosti je Evropska unija prepovedala drugo sejanje kmetijskih kultur kot pridelek. Zahtevala je, da zemlja počiva, zato so sejali samo kulture za ozelenitev in zeleno gnojenje, kot so facelija, ogrščica in travinje. Zaradi tega niso več sejali ajde, delno pa je bil razlog za to tudi majhen pridelek oz. nizka cena. Na predlog ČZS je Evropska unija kot kulturo za ozelenitev sprejela tudi ajdo, odločba o tem pa je začela veljati letos. Se bodo stari časi vendarle vrnili? Da bi se le, poskusimo! ■

### »Pri varstvu jablan ne pozabite na redno rabo žveplovega pripravka PEPELIN«

Letošnje vremenske razmere so zelo ugodne za razvoj glivičnih bolezni. Med njimi je, poleg škrlupa, najpomembnejša **pepelasta plesen**. Le-ta okuži poganjke, liste, venčne liste in celo plodove, s čimer povzroči veliko škode in zmanjša kakovost pridelka.

Ob pojavu bolezni moramo nujno opraviti škropljenje z **žveplovim fungicidom PEPELIN**. Primeren je za integrirano ter ekološko varstvo rastlin. Škropilni brozgi ga dodajamo skozi vso rastno dobo.



**CINKARNA**

[www.cinkarna.si](http://www.cinkarna.si)

Cinkarna Celje je v letu 2013 zlati pokrovitelj Sklada za ohranitev kranjske čebele



## Znova zasejali ajdo za čebeljo pašo

»Po več desetletjih na Robidovi njivi v Ljubiji pri Mozirju na željo in v veselje ljubijskih čebelarjev spet cveti ajda,« je Fanika Pustoslemšek sredi lanskega avgusta delila navdušenje s sosedom Tonetom Rebersakom. Na osemdeset arov veliki njivi je najprej rasel ječmen. Po žetvi je čebelar Tone predlagal sosedu, da bi na njej posejali ajdo. Pustoslemškovi so bili takoj za to. Domača fanta sta preorala strnišče, Tone je priskrbel seme, si oprtal sevnik (tj. pleteno košaro z ročajem za setev) in ajdna, kot ji pravijo domačini, je bila v zemlji, pripravljeni na novo rast. Bela od medovitega cvetja je bila več tednov gostiteljica čebel. Dozorelo bodo delno zmleli v moko, nekaj zrnja pa bodo shranili za seme. Soseđa sta zadovoljna z bero



Foto: Andreja Gumzej

skupnega dela, zato bodo na Pustoslemškovi njivi tudi letos valovile rastline s srčastimi listi in trirobimi plodovi.

Andreja Gumzej

**MIZARSTVO  
KRŽE**  
1936

**Prašilčki (5s, 7s), AŽ-panji (9s, 10s, 11s, 12s), AŽ-Kozinc 11+3, trietažni AŽ (9s, 10s), lipovi satniki, pitalniki Francič, distančni vložki**

Z veljavno čebelarstvo izkaznico priznamo 4% popust pri nakupu v vrednosti več kot 42 EUR.

Po želji izdelamo tudi druge vrste panjev. Panji so iz masivnega smrekovega lesa, rogličičeni (cinkani). Blago vam lahko pošljemo po hitri pošti.

**MIZARSTVO  
KRŽE**  
1936

**Idrijska 10, 1360 Vrhnika**  
 Telefon/faks: 01/ 755-13-17  
 GSM: 041 420 200  
 E-pošta: [spelakrze@yahoo.com](mailto:spelakrze@yahoo.com)

## Sušilniki SUŠA

Za sušenje cvetnega prahu in topljenje kristaliziranega medu, sušiti je mogoče tudi sadje, zelenjavo, zelišča, gobe itd.



**Blaž Okorn, s. p.**  
 Sp. Sorica 1a  
 4228 Železniki  
 tel.: 04/519 80 30 ali  
 031/542 517  
 e-pošta:  
[blaz.okorn@siol.net](mailto:blaz.okorn@siol.net)  
[www.susilnicesadja.si](http://www.susilnicesadja.si)



## Povzetki in sklepi simpozija o Juriju Jonkeju

Šalehar Andrej\*, andrej.salehar@bf.uni-lj.si

V prostorih Čebelarke zveze Slovenije na Brdu pri Lukovici je 22. marca 2013 potekal simpozij z naslovom »Jurij Jonke (1777–1864), črmošnjiški župnik in kranjski čebelar«. Med 30 udeleženci so bili tudi avstrijski veleposlanik g. Clemens Kojca, predstavnik nemškega veleposlaništva g. Erwin Metz ter dekan in prodekan Biotehniške fakultete Univerze v Ljubljani prof. dr. Igor Potočnik in prof. dr. Mihael Jožef Toman.

Jonkejeva biografija in bibliografija ter njegovo delo na področju čebelarstva, kar je bila vsebina simpozija, je bilo v Slovenskem čebelarju že predstavljeno v članku: Zbornik: Georg/Jurij Jonke, črmošnjiški župnik in kranjski čebelar. (115(2013)3, str. 93 – 95). Ob zaključku simpozija so bili sprejeti naslednji zaključki in sklepi:

- Jurij Jonke je bil po rodu Kočevar in pisec tretje slovenske knjige s področja čebelarstva. Knjigi Kranjski Zhbelaarzhik, ki sta izšli leta 1836 in 1844, je napisal v nemškem jeziku, vendar ju je, kakor beremo na uvodni strani: »... tudi v kranjski jezik prestaviti dal ...« Tako je zgradil most med dvema narodoma, ki sta v sožitju živela na istem geografskem prostoru.
- Jurij Jonke je bil prvi Kočevar, ki je leta 1836 objavil samostojno knjižno delo.
- V letih 1846–1851 je z enajstimi prispevki o kranjskih čebelarstvih letih v tedaj najpomembnejši reviji Bienen-Zeitung znatno prispeval k poznavanju kranjskega čebelarstva v svetu. Te objave so bile prve tovrstne objave iz dežele Kranjske, zato so zelo pomembne za zgodovino slovenskega čebelarstva. Pomembni so tudi njegovi drugi prispevki – skupaj jih je bilo 12, objavljeni v tedanjih časopisih, ki so izhajali na Kranjskem in tudi v tujini. Dva sta izšla v Kmetijskih in rokodelskih novicah v slovenskem jeziku. Njegovi prispevki potrjujejo, da je imel Jonke veliko teoretičnega in praktičnega znanja o čebelarstvu ter da je bil gospodaren čebelar, ki ne skrbi samo za današnji dan, ampak tudi za čebelarjenje v prihodnjih letih, ko bodo presenetila sušna leta. Čebelarji so pred stoletjem in pol brali, bili so izobraženi, bojevali so se za »čebelarški prav« in bili so kritični, pravi vzor napredka. Vse to pa razberemo tudi iz Jonkejevih prispevkov.

\* zaslužni prof. dr.



Foto: MB

- Jurij Jonke je leta 1857 na prošnjo Kranjske kmetijske družbe napisal napotke za poučevanje čebelarstva za učitelje ljudskih šol na podeželju. Kot učbenik je predlagal drugo dopolnjeno izdajo knjige Kranjski Zhbelaarzhik iz leta 1844. Na podlagi njegovih napotkov je kranjska deželna vlada septembra 1857 izdala odredbo, s katero je učitelje spodbudila k čebelarjenju. Preprosto napisana čebelarstva knjiga je vrsto let vzgajala in učila slovenske čebelarje, učitelji na podeželju pa so postali pospeševalci čebelarjenja.
- Jurij Jonke je dobro vedel, da umnega čebelarjenja ni brez teoretičnega in praktičnega znanja, zato je zapisal: **... za čebelarstvo ni vsaki, kakor za matiko ...**, to pa velja tudi dandanes.
- Jurij Jonke je veliko pomagal svojim faranom in med drugim rešil Kočevje pred francoskim požigom. Zato bi bilo primerno, da bi v Kočevju po njem poimenovali ulico in tudi na druge načine počastili njegovo delo.

V Čebelarškem zborniku (1944) so zapisali: **»Zgodovinar, ki bo opisoval našo čebelarstvo preteklost, ne bo mogel prezreti Jonkejevih zaslug za napredek našega čebelarstva. Jonkejevo ime bo zato ostalo trajno zapisano v naši čebelarški povestnici.«**

Udeleženci simpozija se temu pridružujemo, hkrati pa se Juriju Jonkeju zahvaljujemo za njegov velik in pomemben prispevek k razvoju slovenskega čebelarstva. ■

# 130 let Čebelarkega društva Radovljica

V gostilni Krištof v Lescah je bilo 20. maja 1883, torej pred 130 leti, ustanovljeno prvo slovensko društvo čebelarjev oz. Čebelarstvo-sadjarstvo društvo za Kranjsko. Pobude in potrebe po združevanju čebelarjev segajo še dlje v preteklost. Pritisk dunajske gosposke in naseljevanje nemško govorečih priseljencev sta bila v letih pred ustanovitvijo prvega slovenskega ČD vse večja in vse močnejša. O tem je pisal že Valvasor. Čebele sta si prilastili zemljiška in cerkvena gosposka, kmetje pa so bili le najemniki čebel in so zanje plačevali najemnino. Zapiski iz leta 1691 govorijo o najemnini za pasišča. Ko so čebelarji prepeljali čebele na pašo na Pokljuko, so morali zakupniku gozdov za pasišče plačati osem panjev čebel in medu. To je bilo v obdobju, ko so naši čebelarji čebele že prevažali na pašo, dunajski gospodi, ki so bili edini lastniki čebel, pa se o tem še niti sanjalo ni. To jih je šele 1769 naučil naš rojak Anton Janša, ki je postal prvi cesarsko-kraljevi učitelj čebelarstva.

Ker je bil pritisk avstro-ogrskemu oblasti z Dunaja na slovensko prebivalstvo vse večji, so se naši tedanji čebelarji želeli združiti, da bi tako okreptili svojo moč. Tako so čebelarji radovljiške, blejske in komendske gosposke ter še nekaterih drugih 14. aprila 1781 na Rodinah ustanovili Čebelarstvo bratovščino. Od Mojstrane do Škofje Loke in od Bohinja do Tržiča so pridobili 397 članov. Takratna oblast je to združevanje prepovedala na podlagi zakona, sprejetega 17. aprila 1771. Pobudnik bratovščine Janez Neboisa in somišljeniki so morali čebelarstvo bratovščino razpustiti, ker je bil strah dunajske gospode pred prebujajočimi se Slovenci prevelik.

Sto let pozneje – leta 1873 – so v Ljubljani ustanovili Kranjsko društvo za umno čebelarstvo. Vanj so se vključili tako Nemci kot Slovenci. Izdajali so tudi glasilo Slovenska čebela v nemškem in slovenskem jeziku. Ker ni bilo državne pomoči, zanimanje Slovencev za društvo pa je bilo premajhno, je društvo leta 1882 ugasnilo. Po razpustitvi je dunajsko nemško društvo želelo pridobiti naše čebelarje pod svoj vpliv. Tako je bila 23. septembra 1882 ustanovljena čebelarstva podružnica v Trbižu z željo, da bi se od tam širila na Gorenjsko. Istega leta se je pojavilo gibanje za ustanovitev slovenskega društva. Pobudo je sprožil tovarniški uradnik Janez Modic z Jesenic. Čebelarje in sadjarje v radovljiški deželi (takratnem okraju) je nagovoril, da ustanovijo slovensko čebelarstvo-sadjarstvo društvo. Sestanka, ki je bil 4. marca 1883 v gostilni Krištof v Lescah, se je udeležilo 70 čebelarjev in sadjarjev. Potrditev ustanovitve društva je bila v isti gostilni 20. maja 1883, dogodka pa se



Foto: MB

je udeležilo 60 članov. Za predsednika društva, katerega sedež je bil na Jesenicah, je bil izvoljen Janez Modic. Društvo je začelo izdajati glasilo Slovenski čebelar in sadjerejec. Že leta 1884 je društvo v Lescah pripravilo čebelarstvo-sadjarstvo razstavo, na kateri so prvič prikazali točenje medu s točilom. Organizirali so tudi več predavanj in sestankov. Franc Jeglič je napisal knjižico Kako se med in vosek koristno uporabita, čebelarjem pa so jo razdelili brezplačno.

Brez državne pomoči in ob izgubi predsednika je društvo životarilo ter po letu 1889 prenehalo izdajati svoje glasilo. Na pobudo tajnika Kranjske kmetijske družbe g. Gustava Pirca in člana društva g. Petra Pavlina je bilo 24. januarja 1898 ustanovljeno novo Slovensko čebelarstvo društvo, v katerega so se včlanili tudi čebelarji iz Bohinja, Bohinjske Bele, z Bleda, iz Lesc, Radovljice, Dobrave pri Kropi, Blejske Dobrave in Kamne Gorice. 28. januarja 1908 je bila v Radovljici ustanovljena še podružnica, v katero je bilo leta 1911 včlanjenih 28 čebelarjev.

Med prvo svetovno vojno podružnice niso delovale. Vse podružnice na našem območju so znova zaživele v letih 1919–1920. Na območju našega društva je bilo takrat 320 čebelarjev, ki so bili tudi njegovi člani. Vse podružnice so imele v 30. letih prejšnjega stoletja velike finančne težave. Zaradi novih meja je bila onemogočena prodaja čebel v kranjcih. Državna pomoč je bila zgolj enkratna in zanjo so čebelarji kupili skupno točilo za med. Iz triletne raziskave patra Donata Juga, opravljene leta 1929, je razvidno, da je bilo v radovljiškem okraju 133 organiziranih in 138 neorganiziranih čebelarjev, vsi skupaj pa so imeli 3182 družin. V tem obdobju se čebelarji niso udeleževali sestankov in predavanj, zelo slabo pa so tudi brali Slovenskega čebelarja. Leta 1935 je podružnica Radovljica dobila nalogo, naj ustanovi čebelarstvo zvezo za radovljiški okraj oz. za zdajšnje občine Bled, Bohinj, Jesenice, Kranjska Gora, Radovljica in Žirovnica. Sestanek je bil šele



leta 1938 na Jesenicah. Zveza ni nikoli zaživela. Bližala se je druga svetovna vojna, med vojno pa so bila vsa društva razpuščena. Društveni arhiv je bil uničen, saj je leta 1945 med bombardiranjem Celovca zgorel.

Po vojni je politična oblast 15. avgusta 1945 razpustila Slovensko čebelarstvo in tudi vse njegove podružnice. Ustanovljene so bile Čebelarstva zadruga za Slovenijo ter zadruga na posameznih območjih. 1. oktobra 1945 je bila ustanovljena Čebelarstva zadruga, ki je obsegala območje nekdanjega ČD Radovljica, njen sedež pa je bil na Jesenicah. Vanjo je bilo tedaj včlanjenih 299 čebelarjev s 4339 različnimi panji. Na sestanku čebelarstkih družin, 9. decembra 1945, je bil sprejet sklep o prenosu sedeža Čebelarstke zadruge v Radovljico. Za tak sklep so glasovale družine Podnart - Kropa, Bohinjska Bistrica, Srednja vas v Bohinju, Bohinjska Bela, Gorje in Radovljica. Priključile so se jim tudi družine Kranjska Gora, Dovje - Mojstrana, Jesenice, Blejska Dobrava in Breznica. Zaživelo je skupno delovanje zadruge, kot sta si to zamislila Čebelarstva bratovščina na Rodinah leta 1781 in ustanovni občni zbor v Lescah leta 1883. V Čebelarstvo zadrugo je bilo vključenih 360 čebelarjev s 5282 panji. Ker čebelarji niso bili zadovoljni z imenom Čebelarstva zadruga, so se 27. maja 1951 preimenovali v Zvezo čebelarstkih društev Slovenije, po okrajih pa v čebelarstva društva. Z novo organizacijo je ČD Radovljica postalo zelo dejavno:

- obnovilo je plemenilno postajo,
- kupilo je les in izdelalo listovne AŽ-panje ter jih po polovični ceni prodajalo čebelarjem,
- odprlo je trgovino s čebelarstskimi potrebščinami,
- začelo je kuhati voščine in izdelovati satnice,
- zbiralo je muzejsko čebelarstvo gradivo in 3. junija 1959 odprlo Čebelarstki muzej, obnovilo je Janšev čebelnjak, za kar imata največje zasluge Čebelarstva družina Breznica in njen razumni predsednik,
- organiziralo je proslavo ob 200. obletnici smrti Antona Janše na Breznici, pri tem pa je večino dela opravila Čebelarstva družina Breznica, ki je ob tej priložnosti razvila društveni prapor.

Leta 1975 smo čebelarji pridobili nova prostora za satnišnico, v katerih smo delali v dobro vseh čebelarjev društva in drugih uporabnikov. 8. decembra 1984 se je društvo preimenovalo v ČD Radovljica - Jesenice. S tem se je vzpostavila povezanost med obema takratnima občinama. Društvo je postavilo spominska znamenja trem velikanom z našega območja: Janu Strgarju spominsko ploščo na Lomu, Mihaelu Ambrožiču spominsko ploščo v Mojstrani in Antonu Janši doprsni kip v aleji velikanov pri OŠ Žirovnica. Ob 100-letnici delovanja je društvo prejelo odličje Antona Janše I. stopnje. Leta 1993 je društvo v Žirovnici izvedlo tradicionalno tekmovanje mladih

čebelarjev. Tekmovalo je 91 ekip, vsak udeleženec pa je prejel praktično nagrado po svoji izbiri.

Leta 1996 je bila spet sprejeta nova politično odločitev. Iz večjih občin so nastale manjše, čebelarstke družine v njih pa so se preimenovali v društva. Tako sta v občini Radovljica iz treh družin nastali dve društvi: Čebelarstvo društvo Radovljica, v katero sta se združili družini Podnart - Kropa in Radovljica, in Čebelarstvo društvo Begunje. Ob združitvi je bilo v radovljiško društvo včlanjenih 75 organiziranih čebelarjev, do zdaj pa se je njihovo število povečalo na 110. Na našem območju ni neorganiziranih čebelarjev.

Leta 2001 je bila znova dana pobuda za združitve društev na območju nekdanjega ČD Radovljica - Jesenice. Tako je bil 18. januarja 2001 na pobudo nekdanje družine in Čebelarstkega društva Antona Janše Breznica sklican ustanovni občni zbor Čebelarstke zveze Zgornje Gorenjske in udeležilo se je staro spoznanje naših prednikov, da je moč le v skupnem delu.

Leta 2003 se je začelo intenzivnejše sodelovanje med društvom in občino za postavitve čebelarstkega objekta. Tako je lani nastal čebelarstki center, namenjen za delo in izobraževanje čebelarjev gorenjskih občin. Sredstva za stavbo in opremo so prispevali Občina Radovljica, Evropska unija, gorenjske občine, ČD Radovljica in posamezniki. V domu so dobili prostore ČD Radovljica, ČZS, gorenjski čebelarji, satnišnica, polnilnica medu, čebelarstva trgovina, učni čebelnjak in tudi gostinski lokal za okrepčilo. Novi dom naj bo v ponos gorenjskim čebelarjem in dobra materialna podpora za strokovno delo, dvorana pa za uporabo tudi širši okolici. Čebelarstki dom začenja novo obdobje dela. Z njim se je izpolnila želja naših prednikov po združevanju čebelarjev. Naj bo dom v spomin vsem, ki so si stoletja prizadevali za obstoj slovenskih čebelarjev. Naj medi!

*Prof. Severin Golmajer,  
govor ob 130-letnici Čebelarstkega društva  
Radovljica, Lesce, 18. 5. 2013*

**DOLINŠEK MARJAN S.P.,  
IZDELAVA ČEBELARSTKE OPREME,  
MD OPREMA**



Gladež 27  
1411 Izlake  
mobi: 041 985 313  
tel.: 05 973 05 36  
e-mail: [dolinsek.marjan@gmail.com](mailto:dolinsek.marjan@gmail.com)

**Pri nas izdelujemo dve velikosti ometalnikov  
in sončne toplilnike iz nerjavne pločevine po  
ugodnih cenah.**

# 11. slovenski čebelarški praznik v Lescah

Organizatorja letošnjega 11. čebelarškega praznika sta bila ČD Radovljica in ČZS. Čebelarški praznik smo praznovali v soboto, 18. maja 2013, v Lescah, ob tem pa smo zaznamovali tudi 130-letnico delovanja ČD Radovljica, sicer enega izmed najstarejših čebelarških društev v Sloveniji, ter dan naravovarstva in čebelarstva. Prizorišče praznika je bilo pred novim Čebelarškim centrom Gorenjske in tovarno čokolade Gorenjka, zato je praznovanje z druženjem več kot tisoč čebelarjev iz celotne Slovenije ter čebelarških prijateljev iz tujine potekalo v pristno sladkem razpoloženju.

Praznik so s svojo udeležbo oz. nagovori počastili tudi visoki predstavniki iz sveta politike in znanosti, med njimi g. Lojze Peterle, dr. Janez Potočnik, dr. Lučka Kajfež Bogataj, prof. dr. Janko Božič idr. Zbrane čebelarje je nagovorilo več govornikov. Predsednik ČD Radovljica g. Franc Šolar je poudaril predvsem ekološko ozaveščenost članov tega najstarejšega društva v Sloveniji. Vanj je včlanjenih 106 čebelarjev, ki čebelarijo s 1300 čebeljimi družinami, čebelarški krožek pa obiskuje 41 mladih čebelarjev. Predsednik ČZS g. Boštjan Noč se je najprej zahvalil praporščakom in g. Pavletu Zdešarju za zamisel o praznovanju, saj se je ta izkazala kot pravilna. V nadaljevanju je povedal, da je bila zima dolga in razvoj počasen, upanje v dobro pašo pa daje pregovor, ki pravi: »Kolikor dni sneg leži, toliko dni smreka medi.« Kot je povedal, naj bi do jeseni na ravni EU dokončno uveljavili geografsko zaščito slovenskega medu. Opozoril je na pomembnost JSSČ, saj brez nje ne bi dosegli številnih uspehov. V prihodnje si moramo prizadevati za hitrejšo sanacijo kužnih krogov hude gnilobe, registracijo seta prve pomoči za čebelarje ter za čebelarški konzorcij, ki bi združeval vse institucije za napredek čebelarstva. Ob koncu je vsem priporočil čebelarjenje kot način za ohranjanje notranjega miru. Evropski komisar za okolje dr. Janez Potočnik je v posnetem nagovoru povedal, da je vrednost oprasha čebel na svetovni ravni ocenjena na 153 milijard EUR, na ravni EU pa na 22 milijard EUR. Za ohranjanje čebel naj bi po njegovih besedah kmalu začel delovati referenčni laboratorij za bolezni čebel, ki bo preučeval povečano smrtnost, površine in travnike pa naj bi zasajali oz. ohranjali z medoviti rastlinami. Govora dr. Lučke Kajfež Bogataj in g. Severina Golmajerja si lahko preberete v samostojnih prispevkih v tej številki SČ.

Na čebelarškem prazniku je bil kot po navadi predhodni prapor izročen gostitelju prihodnjega, 12. čebelarškega praznika, Čebelarškemu društvu Polhov Gradec - Dolomiti, ki vse čebelarke in čebelarje že zdaj vabi v goste prihodnje leto. Zahvala gre tudi



Foto: MB



Foto: MB

## Franc Šolar, predsednik ČD Radovljica



Občutki ob našem praznovanju so odlični, saj smo pripravili tako vseslovenski čebelarški praznik kot tudi naravovarstveni dan. Čebelarji smo podvrženi temu, da brez čistega okolja ne moremo. Glede zastupitev imamo srečo, ker je Gorenjska usmerjena v mlekarstvo, zato kmetje na našem območju manj uporabljajo FFS. Tudi novi Čebelarški center, ki smo ga postavili z evropskimi sredstvi, nam veliko pomeni. Slovenskim čebelarjem želim veliko sreče s čebelami, čim manj zastupitev, dobro letino ter da bi ostali povezani, ker je to naša prednost.

## Ciril Vidrih, ČD Rakek, obiskovalec praznika



Obiskal sem vseh dozdajšnjih 11 čebelarških praznikov. Največ mi pomeni to, da srečam svoje znance, ki jih je veliko, srečanja z njimi pa so zame zelo dragocena. Povezujejo nas čebele. Zelo lepo je, da imamo takšno srečanje vsako leto.



Foto: MB



Foto: MB

**Janko Prebil, gostitelj 12. čebelarkega praznika**



Čebelarstvo v Polhovem Gradcu ima dolgotrajno tradicijo, saj ta traja že več kot sto let. Tam deluje tudi Čebelarstvo Božnar. V našem ČD, ki deluje vzorno, je več kot sto članov. Zaznamovali bomo tudi 100. obletnico rojstva prof. dr. Jožeta Riharja, ki je bil član našega društva. Njemu v čast tudi prirejamo 12. čebelarkega praznik. Za čebelarje bo lepo poskrbljeno, saj Polhov Gradec ni še nikoli razočaral.

vsem več kot osemindesetim praporščakom in praporščakinjam, ki so prazniku dali nenadomestljiv slavnostni pridih.

Na spodaj navedeni povezavi si lahko ogledate film o čebelarkega prazniku: [http://www.youtube.com/watch?v=OvD8OHYbl84&feature=em-upload\\_owner](http://www.youtube.com/watch?v=OvD8OHYbl84&feature=em-upload_owner)

MB

## Dom čebelarjev v novi podobi

Konec aprila je dom čebelarjev ČD Dolomiti zasijal v novi podobi. Čebelarkega dom je namreč dobil novo fasado, pod katero smo namestili debelejšo izolacijo, hkrati pa so čebelarji opravili še nekatera druga dela, tako da je dom zdaj lepši in predvsem varčnejši.

Lahko bi rekli, da so tudi čebelarji letošnjo pomlad preživeli pridno kot njihove čebelice. Lani je namreč dozorela odločitev, da poskrbijo za novo zunanjo podobo čebelarkega doma, in res je bilo tako. V začetku januarja so v čebelarkega domu ČD Dolomiti v Polhovem Gradcu začeli dela pod budnim očesom nadzornega odbora, katerega člani so bili Pavel Logar, Jože Remškar in Janko Prebil. S podjetjem, ki se je na razpis prijavilo z najcenejšo ponudbo, je s ČD sklenilo pogodbo o izvedbi del. Narejeni sta bili nova, debelejša izolacija iz stiropora in nova fasada. Rumena barva, ki so jo izbrali vsi čebelarji, je barva oziroma odtenek čebeljega voska. Novo fasado v desnem zgornjem kotu pred vhodom krasi slika z društvenega prapora, ki ponazarja čebelo, sat in cvet. H končni podobi pa so čebelarji prispevali tudi sami, saj so prebarvali vsa okna stavbe in napušč.

Stroški vseh opravljenih del bodo poplačani iz majhnega vložka vsakega čebelarja, iz sredstev, ki jih od Čebelarstva Božnar prejmejo za najemnine, del sredstev je bil pridobljen na javnem razpisu Občine Dobrova - Polhov gradec za ohranjanje in razvoj kmetijstva in podeželja, Občina Horjul pa je prispevala sredstva za enega od nadstreškov. »Kar nekaj



Foto: Nadja Prosen Verbič

denarja se je nabralo zaradi številnih opravljenih prostovoljskih ur članov društva, ki so se sicer številčno, a še vedno ne v celoti, odzvali na vabilo na delovno akcijo,« je svoje člane pohvalil predsednik društva g. Prebil.

Naj nova, barvitejša podoba doma čebelarjev prispeva, da se bodo člani ČD Dolomiti, ki jim je ministrstvo tudi uradno dodelilo status društva, ki deluje v javnem interesu, še z večjim veseljem srečevali in družili. Takšna srečanja bodo prav gotovo pogostejša v prihodnjem letu, ko bodo v Polhovem Gradcu pripravili čebelarkega praznik in se spomnili 100. obletnice rojstva prof. dr. Jožeta Riharja, prvega doktoranda s področja čebelarstva v Sloveniji oziroma takratni Jugoslaviji, ki je kot vesten član oral ledino tudi na območju Dolomitov.

*Nadja Prosen Verbič*



# XXXVI. državno tekmovanje mladih čebelarjev

ČZS je v sodelovanju s ČD Krtina Dob in OŠ Dob v soboto, 11. maja 2013, organizirala XXXVI. državno srečanje in tekmovanje mladih slovenskih čebelarjev. Tokratnega tekmovanja se je v spremstvu več kot 70 mentorjev udeležilo več kot 450 mladih čebelarjev. Kljub temu da je srečanje potekalo v deževnem vremenu, pa to ni zmotilo živahnega brenčanja tekmovalcev po hodnikih OŠ Dob, ki so bili posebej za to priložnost okrašeni v čebelarskem slogu. Sicer pa je celotna šola, skupaj z uvodnim pozdravom ravnateljice ge. Barbke Drobnič, utripala po čebelarsko.

Tekmovanje je potekalo po metodi izbirnih vprašanj, od katerih se jih je nekaj nanašalo na prikazani predmet, ki ga uporabljamo v čebelarstvu. Letos so bile to zaščitne rokavice. Najbolje uvrščeni tekmovalci so sodelovali v žrebu za šest nagrad oz. 10-satnih AŽ-panjev. Med tekmovanjem je z mentorji potekalo tudi krajše, a živahno in konstruktivno posvetovanje, ki je navrglo dobre ideje za delo vnaprej.

Čebelarji ČD Krtina Dob so v sodelovanju z OŠ Dob v letnem gledališču Studenec pripravili še sklepno prireditev, na kateri so razglasili rezultate tekmovanja, natečaja za najlepšo poslikavo panjske končnice ter literarnega in fotografskega natečaja OŠ Dob. V okviru prireditve je lani ustanovljeno ČD Krtina Dob, ki ga vodi predsednik g. Marjan Koderman, razvilo tudi svoj društveni prapor. Ob tej priložnosti je

zazvenela tudi na novo napisana čebelarska pesem ge. Zvezdane Majhen z naslovom Ljubljene čebelice, ki jo je uglasbila ga. Karmen Banko. Za organizacijo tekmovanja, ki ga ni oviralo niti deževno vreme, se še posebej zahvaljujemo vodstvu, zaposlenim, učencem in prostovoljcem OŠ Dob. **MB**



Foto: MB



Foto: MB

## Najboljše poslikave panjskih končnic

Na 36. tekmovanju in srečanju mladih slovenskih čebelarjev v Dobu smo razglasili zmagovalca IV. natečaja za najboljšo poslikavo panjske končnice. Na natečaju je sodelovalo 30 mentorjev čebelarskih krožkov s 117 panjskimi končnicami, ki so jih poslivali njihovi varovanci. Poslikave panjskih končnic je komisija (Tanja Magdič, Vlado Augustin, Marko Borko) ocenjevala po vnaprej določenih merilih: izpovednost, originalnost, tehnična izpopolnjenost in estetika. Komisija je izbrala deset najboljših končnic: po tri iz vsake triade in zmagovalno končnico. Vsi izbrani so prejeli praktične čebelarske nagrade, ki so jih prispevali sponzorji. Vsem sponzorjem – Čebelarskemu centru Maribor, Čebelarstvu Kunstelj, Čebelarstvu Pislak, Čebelarstvu Rihar Kocjan in podjetju KIPGO čebelarska oprema – se ob tej priložnosti iskreno zahvaljujemo za sodelovanje. Prvo mesto za najboljšo poslikavo končnice je pripadlo Nini Terbuc iz OŠ Jožeta Hudalesa Jurovski Dol. Čestitamo! Najboljših deset panjskih končnic si lahko ogledate na spletni strani ČZS. **MB**

### REZULTATI:

1. mesto: Nina Terbuc, 14 let, OŠ Jožeta Hudalesa Jurovski Dol, 2. mesto: Aljoša Habjanič, 11 let, OŠ Beltinci, 3. mesto: Deja Sebanč, 8 let, OŠ F. S. Finžgarja Lesce, 4. mesto: Tilen Pucelj, 14 let, OŠ Stari trg, 5. mesto: Klara Šipek, 14 let, OŠ Antona Aškercarja Rimske Toplice, 6. mesto: Martin Konič, 8 let, OŠ Primoža Trubarja Laško, podružnica Debro, 7. mesto: Saša Koritnik, 11 let, JZ OŠ Marjana Nemca Radeče, 8. mesto: Ella Buljubašič, 9 let, OŠ Toneta Okrogarja Zagorje ob Savi, 9. mesto: Branko Orel, 11 let, OŠ F. S. Nazarje, 10. mesto: Issa Rebernik, 8 let, OŠ Korena.



# Varovanci VDC Črnomelj navdušeno čebelarijo

Sneg podaljšane zime je še belil Belo krajino, leske pa so čebelam že ponujale hranljive obroke cvetnega prahu, ko smo se odpravili na obisk v Varstveno-delovni center Črnomelj (VDC). Varovanci VDC, katerega direktorica je Zdenka Vrličič, se že dobri dve leti spoznavajo s čebelami, prelomni trenutek zanje pa je bil, ko so 26. 4. 2012, odprli na novo postavljen čebelnjak in začeli čebelariti. S tem so postali prva ustanova za osebe z motnjo v duševnem in telesnem razvoju, ki v Sloveniji omogoča čebelarško delo svojim varovancem. Postavitev čebelnjaka so financirale tri belokranjske občine, čebelarji pa so prispevali opremo in čebelje družine. Za vzpostavitev čebelarstva so se v sodelovanju z VDC zavzeli predvsem čebelarji Andrej Sever, Vlado Auguštin ter Dušan Milinkovič. Zadnji je skupaj z inštruktorjem varovancev g. Miranom Šujico prevzel tudi vlogo mentorja, tako da zdaj poučuje varovance VDC, ki so se za čebelarstvo navdušili že prej, še posebej ob obiskovanju čebelarške učne poti v Zuničih.

Za delo s čebelami je bilo izbranih šest izmed 47 navdušenih varovancev VDC. Čebelarijo s štirimi čebeljimi družinami v AŽ-panjih, od katerih sta dva trietažna. Do zdaj jih ni picila še nobena čebela. Pobirali so roje, zbijali satnike in vtirali satnice, lani so celo že prvič točili med (pridelali so ga 30 kg) in vlivali sveče. Del pridelkov in izdelkov, ki so sad njihovega

čebelarjenja namenijo za prodajo in protokolarna darila, del pa za samooskrbo, kar je dolgoročni cilj. Za doseganje cilja samooskrbe so letos v okviru svojega hortikulturnega krožka zasadili vrt zdravnih rastlin, v sodelovanju s sadjarskim društvom pa uredili sadovnjak. Kot primer dobre prakse, pa je vključitev čebelarstva, odmevala tudi v tujino, saj so VDC obiskali tudi Phillip McCabe, nekdanji podpredsednik Apimondije ter skupina čeških čebelarjev z njihovim predsednikom Ludekom Sojko.

Poleg dela, samooskrbe in preživetljanja pa je delo s čebelami pri nekaterih varovancih povzročilo pravi razcvet. Tega seveda nikakor ni mogoče finančno ovrednotiti, saj je humanitarna vloga čebelarjenja neprecenljiva. Prav to pa je tisto, kar poleg naravovarstva odlikuje belokranjske čebelarje. **MB**



Foto: MB

## 100-letnica ČD Velike Lašče

ČD Velike Lašče bo 13. julija praznovalo 100-letnico organiziranega delovanja. Velikolaški čebelarji jo želimo praznovati dostojno ter ob tej priložnosti pokazati naše poslanstvo tako občankam in občanom naše občine kot tudi širši Sloveniji. Zato vse ljubitelje čebel in narave vabimo, da v soboto, 13.

julija 2013, od 8.–13. ure, obiščejo medeno tržnico na trgu v Velikih Laščah (risanje panjskih končnic, čebelarška razstava, gledališka predstava, nagradna igra), ob 18. uri pa še slovesno akademijo ob 100-letnici društva v Športni dvorani Velike Lašče. Vabljeni praporščaki ČD. *Brane BorštNIK, ČD Velike Lašče*

## 1. čebelarški dan Antona Janše

*»Na Kranjskem se je kisal, muhe redil, na Dunaju pisal, gospodo učil.« (dr. Jakob Zupan)*

V nedeljo, 1. septembra 2013, vas vabimo na 1. čebelarški dan Antona Janše – prvega učitelja čebelarstva.

### Strokovni del:

9.30–9.45: Kratek spomin na Antona Janšo ob 240-letnici njegove smrti

9.45–10.45: Krste BUKVIČ (Hrvaška) – *Vzreja matic in prevoz čebel z ladjo na pašo žajblja na Kornate*

10.45–11.45: Ivana TLAK GAJGER, dr. vet. med (Hrvaška) – *Nosema in virusi ter njihov vpliv*

*na preživetje čebel čez zimo in kaj lahko naredi čebelar*

11.45–12.15: Brane BORŠTNIK, terenski svetovalec JSSČ (Slovenija) – *Kaj lahko v tem obdobju še stori čebelar za čim boljše prezimovanje čebel*

12.15–12.30: Predstavitev uporabe nove aplikacije e-čebelar na mobilnem telefonu, ki jo je s soizvajalci razvila ČZS.

Od 13. ure naprej Veselo-zabavne čebelarške igre na zemljišču Konjenskega kluba Stol Žirovnica. Sodelovalo bo do 20 ekip iz najmanj štirih držav.

*ČD Anton Janša Breznica*

# Certificiranje čebelarstva in predstavitev na Apimondii

Presoja specializiranosti in usmerjenosti dejavnosti ponudnikov čebelarstva oz. apiturizma je že v polnem teku. Certificiranje je nadvse pomemben del razvoja čebelarstva turistične ponudbe, saj vpliva na povečanje kakovosti in konkurenčnosti. Do zdaj smo obiskali ter opravili presojo pri 18 čebelarstvih/ponudnikih apiturizma. Ponudniki s svojo specializiranostjo, znanjem in profesionalnim pristopom zelo dobro izpolnjujejo pogoje za pridobitev certifikata odličnosti. Čebelarji nas vedno znova presenečajo s svojo inovativno in izpopolnjeno ponudbo, v katero so vključeni urejen čebelar, priručna dobrodošlica, medeno pecivo ter z ljubeznijo pridelani med in čebelji pridelki.

Nedavno smo obiskali enega izmed večjih čebelarjev v občini Rogatec. Po pijači in domačem medenem pecivu za dobrodošlico in toplem sprejemu čebelarja je sledila predstavitev čebelarstva, v katerem je približno 250 AŽ-panjev. Čebelar obiskovalcem ponuja tudi ogled bogatega nasada medovitih rastlin in drevesnih vrst ter seznanitev z različnimi panjskimi

sistemi: s koši, kranjčiči, z dunajčani, ameriški sistemi, tudi tisti bolj »starodavni«, so naseljeni. Zdaj postavljajo apiterapevtski čebelnjak, ki bo še dodatno popestril ponudbo njihovega apiturizma. Iskrene čestitke vsem! Vse, ki se še niste prijavili v sistem certificiranja, vabimo, da se pridružijo.

Na letošnjem svetovnem čebelarstvu kongresu v Ukrajini se bo ČZS skupaj z Aritoursom predstavila s čebelarstvom in apiterapijo v tipičnem slovenskem čebelnjaku. Za ta namen je v pripravi tudi nova brošura o apiturizmu, ki bo izšla v več tujih jezikih. V njej vsem zainteresiranim ponudnikom apiturizma in apiterapije, vzrejevalcem matic, trgovinam s čebelarstvo opremo in drugim ponujamo možnost oglaševanja, hkrati pa vse vabimo, da se pozanimajo o možnostih za brezplačne predstavitve na Apimondii v Ukrajini. Podrobne informacije dobite na e-naslovu: [info@apiroutes.com](mailto:info@apiroutes.com) ali po tel. št. 02/252 16 19.

*Tanja Arih Korošec, Aritours*

## 51. mednarodno kmetijsko-živilski sejem AGRA

Na 51. mednarodnem kmetijsko-živilskem sejmu AGRA bosta od sobote, 24. avgusta, do četrta, 29. avgusta 2013, ČZS, JSSČ in ČZD Pomurja tradicionalno predstavili čebelarstvo, najboljši slovenski med in čebelarstvo izdelke ter najnovejša strokovna spoznanja.

Na sejmu bo na stojnici ČZS, JSSČ in ČZD Pomurja vse dni odprta tudi čebelarstvo razstava, ki jo bodo osladile pokušnje medu, oživile pa delavnice za otroke v izvedbi vrtca Manka Golarja Gornja Radgona. Čebelarstvo dogajanje bo še posebej živahno in strokovno okrepljeno v nedeljo, 25. avgusta, na sejmski dan čebelarjev. Tedaj bodo potekali: 9.30: podelitev priznanj na ocenjevanju medu z mednarodno udeležbo v organizaciji Pomurskega sejma; 10.30: odprta seja UO ČZS z naslovom Varna hrana s

predstavitvijo rezultatov raziskovalnega dela dr. Maje Smodiš Škerl s KIS o »Vplivu kakovosti prehrane na dolgoživost čebel in vitalnost čebeljih družin«; 12.30: novinarska konferenca; 13.00: mednarodna strokovna razprava z naslovom »Sobivanje čebelarja in kmeta«, na kateri bodo sodelovali predstavniki čebelarjev iz Slovenije, Hrvaške, Madžarske, Avstrije in Italije.

Vabimo vas, da na sejmski praznik čebelarstva s ploskanjem nagradite prejemnike priznanj, se obožujete z novimi spoznanji ter s stanovskimi kolegi iz Slovenije in sosednjih držav izmenjate mnenja in izkušnje. Več informacij na spletnih straneh: [www.czs.si](http://www.czs.si), [www.pomurski-sejem.si](http://www.pomurski-sejem.si).

*Miran Mate, Pomurski sejem, d. d.*



Izdelava prevoznih čebelnjakov,  
omar za čebele, panjev...

**ZC-TEHNIK**

Anton Ciglič s.p.  
[www.cebelnjaki.si](http://www.cebelnjaki.si), [info@cebelnjaki.si](mailto:info@cebelnjaki.si)  
telefon: 031 681 589





# Interna kontrola medu v letu 2013

Čebelarji lahko tudi letos oddajo vzorce za interno kontrolo medu. Pri tem lahko izbirajo med analizami paketa 1, ki obsega analize vsebnosti vode, električne prevodnosti, vsebnosti HMF, pelodno in senzorično analizo, ter paketa 2, ki obsega analize vsebnosti kumafoza, timola in razpadnih produktov amitraza. Ministrstvo za kmetijstvo in okolje bo financiralo 109 analiz paketa 1 in 161 analiz paketa 2.

Prednost pri analizah medu imajo tisti čebelarji, ki so vključeni v sheme kakovosti. Čebelar lahko do zapolnitve prostih zmogljivosti odda v analizo samo en vzorec medu. Pri tem se odloči za enega izmed obeh zgoraj omenjenih paketov. Ker je v programskem obdobju 2012/2013 analiza medu v okviru interne kontrole medu posameznemu čebelarju financirana samo enkrat, **tisti čebelarji, ki ste**

**vzorec v analizo oddali že lani, letos NISTE upravičeni do brezplačne analize.** Z oddajo vzorca pohitite, ker je število analiz omejenih. Vse analize morajo biti končane do 31. 8. 2013.

Vzorce medu za analizo bodo letos zbirali na podlagi kvotnega vzorca, ta pa se razlikuje od statistične regije do statistične regije. Objavljen je na spletni strani ministrstva in ČZS. Na podlagi kvotnega vzorca bodo vzorce za paket 1 zbirali do 15. julija 2013, za paket 2 pa do 25. julija 2013, potem pa bodo zbirali tudi vzorce iz drugih regij, in to ne glede na kvotni plan. Analize v okviru paketa 1 bo letos izvajal Inštitut za ekološke raziskave Erico v sodelovanju s ČZS, analize v okviru paketa 2 pa Kmetijski inštitut Slovenije. Čebelarji, ki ste zainteresirani za analize v sklopu paketa 1 pokličite na ČZS (g. Tomec), za sklop 2 pa na KIS (ga. Kmecl).

## Povračilo gospodarske škode!

Čebelarje obveščamo, da med ČZS ter Ministrstvom za kmetijstvo in okolje (MKO) še vedno potekajo intenzivni pogovori glede povračila gospodarske škode čebelarjem zaradi lanske slabe letine, ki je bila posledica suše, pozebe in drugih vremenskih nevišečnosti. MKO zdaj uredbo usklajuje z Ministrstvom za finance. O tem, kateri čebelarji (oz. od katerega števila čebeljih družin naprej gre za gospodarsko škodo) bodo upravičeni do nadomestila zaradi naravnih nesreč v letu 2012, Vas bomo pravočasno obvestili. Kot je objavljeno MKO, bo metodologija izračuna nadomestila enaka oziroma primerljiva z drugimi kmetijskimi panogami.

Boštjan Noč, predsednik ČZS



Registrirano  
vzrejalšče čebeljih matic  
**MEDOKOŠT - Kozjansko**  
sprejema naročila za  
čebelje matice kranjske sivke  
iz odbranih matičarjev.  
**VSH selekcija**  
Matija Koštomaj  
Paridol 15 • 3224 Dobje pri Planini  
gsm: 051 325 369, 041 936 306  
e-pošta: [cebelarstvo.medokost@gmail.com](mailto:cebelarstvo.medokost@gmail.com)

## Razprava o ekološkem čebelarstvu

ČZS, JSSČ bo v četrtek, 4. julija 2013, ob 16. uri, v gostišču Veselič v Podzemlju organizirala razpravo o ekološkem čebelarstvu. V njej bodo sodelovali predsednik komisije za ekološko čebelarstvo pri ČZS g. Aleksander Mikuš, koordinator EKO-pridelave pri Inštitutu za kontrolo in certifikacijo v kmetijstvu in

gozdarstvu Maribor g. Jože Rantaša ter čebelarski mojster g. Maksimiljan Vajda. Po razpravi si bodo udeleženci lahko ogledali čebelnjak in čebelarsko prakso g. Vajde. Ker je tema zelo aktualna, vas vljudno vas vabimo, da se razprave udeležite v čim večjem številu. *Vlado Auguštin, svetovalec JSSČ*



**SONARAVNO ZATIRANJE VAROJ**  
Na zalogi HLAPILNIKI BS-05, rezervni deli.  
Zaradi smrti lastnika iščemo kupca za nadaljevanje proizvodnje hlapilnikov.  
Karakteristike hlapilnika:  
• učinkovita uporaba brez ročnega uravnavanja pri spremembah temperature;  
• preprosta uporaba v standardnih AŽ- in nakladnih panjih;  
• počasno povečevanje koncentracij mravljinčne kisline;  
• za večkratno uporabo.

**NANO KEM**, d. o. o.,  
Rečna ulica 6, Ljubljana

Tel.: **041/691 328, 041/863 876**

# Stanje pašnih redov

Z vstopom v EU je Slovenija začela prevzemati njen pravni red tudi v čebelarstvu. Za slovenske čebelarje so bile to po eni strani nove priložnosti, po drugi pa tudi določene pasti. Ena izmed takšnih velikih priložnosti je bila npr. vzpostavitev čebelarskih pašnih redov. Čebelarji smo se na podlagi Pravilnika o katastru čebelje paše, čebelarskem pašnem redu, prometu s čebelami in programu napovedi medenja (Ur. l. RS, št. 94/03, v nadaljevanju pravilnik) tega projekta lotili konec leta 2004.

Čebelarski pašni red vsebuje možnosti in pogoje za izrabo čebeljih paš na določenem geografsko zaokroženem območju, zato mora biti usklajen s pašnim katastrom. Paša čebel na čebeljih pasiščih je dovoljena le na podlagi potrjenega čebelarskega pašnega reda in na način, ki ga določa čebelarski pašni red. Čebelarske pašne rede pripravijo čebelarske organizacije z območij pasišč, z odločbo pa jih za obdobje petih let potrdi minister za kmetijstvo. Če je na posameznem pasišču več čebelarskih organizacij, morajo ta zanj pripraviti skupni predlog

čebelarskega pašnega reda. Če **na določenem območju ni čebelarske organizacije ali če ta ne pripravi pašnega reda, pa tega pripravi in predlaga zveza čebelarskih organizacij.**

Opazovalno-napovedovalna služba medenja je minulo leto veliko pozornosti namenila končanju pašnih redov ter posameznim čebelarskim društvom pri tem ponujala vso pomoč in podporo. Rezultat tega je, **da je večina pašnih redov potrjenih.** Še vedno pa je nekaj društev, v katerih je treba končati pripravo pašnih redov. Ta društva so: ČD Cerknica, ČD Jesenice, ČD Jurovski Dol, ČD Kobilje - Dobrovnik, ČD Kočevje, ČD Logatec, ČD Loška dolina - Stari trg, ČD Medvode, ČD Ormož, ČD Poljčane, ČD Ribnica, ČD Selška dolina in ČD Železniki. Omenjena društva prosimo, naj se lotijo izdelave pašnega reda, hkrati pa jih še enkrat opozarjamo, da lahko vso potrebno pomoč in podporo dobijo v Opazovalno-napovedovalni službi.

*Jure Justinek,*

*vodja Opazovalno-napovedovalne službe*

## Podatki o medenju za obdobje 23. maj – 22. junij 2013

Donosi po panju ne predstavljajo količino iztočenega medu, ampak so orientacija, kaj se v naravi na posameznih območjih dogaja. Za opazovalne postaje kjer je stanje 0, ni medilo in so tehtnice kazale cel mesec minus. Naj medi!

Opazovalna postaja	Gibanje tehtnice ± kg	Vrsta paše
Goriško, Šempeter	4	lipa in kostanj
Bela krajina, Metlika	14,9	lipa in kostanj
Lukovica, Brdo	8,5	lipa in kostanj
Kozjansko, Bohor	10,4	cvetlična, gozd
Izlake, Zagorje	8,5	lipa in kostanj
Krško, Sevnško	11,9	kostanj
Šentjur, Šmarje pri Jelšah	5	travniška
Kostanjevica na Krki, Šentjernej	13,5	Gozd, lipa in kostanj
Bled	-2,5	ni medilo
Koper, Dekani	11,6	lipa
Kostrivnica, Lahomno	3,4	travniška, gozd
Goriško, Biljanski griči	0	ni medilo
Goriška Brda	0	ni medilo

Prekmurje, Mali Bakovci	0	ni medilo
Vransko, Prebold	8,5	travniki, gozd
Laško	13,3	travniki, gozd
Kanalsko, Tolminsko	7,7	travniki, lipa
Prekmurje, Bogojina	0	ni medilo
Šenčur, Kranj	-4,7	ni medilo
Ptuj, Haloze	8,3	lipa in kostanj
Slovenska Bistrica, Oplotnica	1,6	gozd, kostanj
Ljubljanski vrh	-4,2	ni medilo
Tržišče, Mokronog	22,6	travniki, gozd
Hrušica, Kalce	9,6	gozdna
Hrušica, Podkraj	14,1	gozdna
Zreško Pohorje	0,2	gozd
Goričko, Dankovci	8,1	akacija, lipa
Bistriško Pohorje	7,2	travniki, gozd
Krim, Kurešček	7,1	gozd, hoja
Dramlje	2	cvetlična
Lenart	-3,8	ni medilo
Krim, lška vas	27,8	hoja
Kočevski rog	3,2	gozd, hoja
Kozjak, Kapla	23,5	gozd, hoja
Žužemberk	13,9	travniki, lipa

# Senzorična ocenjevanja medu v letu 2013

Objavljamo razpored senzoričnih ocenjevanj medu v letu 2013. Vsa ocenjevanja bodo potekala po »Pravilniku o senzoričnem ocenjevanju medu«, ki ga najdete na spletni strani [www.czs.si/Files/pravilnik\\_sprejet\\_22\\_11\\_2012\\_pdf.pdf](http://www.czs.si/Files/pravilnik_sprejet_22_11_2012_pdf.pdf). Za en vzorec sta potrebna dva kozarca istega medu z neto količino med 450 in 500 g. Kandidat mora k vzorcu priložiti tudi izjavo o sodelovanju na ocenjevanju medu, ki jo

najdete v prilogi omenjenega Pravilnika. Letos bodo prvaki posameznih sort z območnih in mednarodnih ocenjevanj sodelovali na državnem ocenjevanju medu, ki bo predvidoma v začetku novembra na ČZS. Natančnejši pogoji za sodelovanje na ocenjevanjih medu so zapisani v Pravilniku o senzoričnem ocenjevanju medu (2012), ki je objavljen na spletni strani ČZS. Vljudno vabljeni k sodelovanju!

Organizator	Zbiranje vzorcev	Naslov	Pristojbina	Informacije	Ocenjevanje
Ocenjevanje medu z mednarodno udeležbo – AGRA 2013	15. 7. 2013	Pomurski sejem, d. d., Cesta na stadion 2, Gornja Radgona	42 EUR	ga. Dimec: 02/564 21 08 <a href="mailto:jana.dimec@pomurski-sejem.si">jana.dimec@pomurski-sejem.si</a>	6. 8. 2013
ČD Cerklje na Gorenjskem	24. 8. 2013, 9.00–12.00	Sejna soba Občine Cerklje na Gorenjskem	15 EUR	g. Strupi: 031/663 001	4. 9. 2013
Mednarodno ocenjevanje medu – Semič 2013	1.–15. 9. 2013, 14.00–20.00	Žani Škrinjar, Vajdova ulica 45, Semič	15 EUR	g. Škrinjar: 07/306 76 53, 040/844 373 <a href="http://www.cdsemic.si">www.cdsemic.si</a> <a href="mailto:info@cdsemic.si">info@cdsemic.si</a>	5. 10. 2013
7. regijsko ocenjevanje medu Novo mesto 2013	6.–8. 9. 2013	Tine Košmerl, Petelinjek 33, Novo mesto	15 EUR	g. Košmerl: 07/334 41 91, 051/344 512 <a href="http://www.cebelarjinm.com">www.cebelarjinm.com</a>	14. 9. 2013
ČZD Maribor	do 21. 9. 2013	ČZD Maribor, Streliška 150, Maribor ali Čebelarška trgovina Jana	15 EUR	g. Vogrinec 041/818 705	3. 10. 2013
Regijsko ocenjevanje medu OČD Koper	23.–25. 9. 2013	Darko Kozlovič, Škocjan 33e, Koper	12 EUR	g. Kozlovič: 041/778 225	28. 9. 2013
14. mednarodno ocenjevanje medu Sežana 2013	8.–15. 10. 2013	Bogomir Furlan, Brkinčeva 24, Sežana	15 EUR	g. Furlan: 05/734 60 54, 041/860 034	19. 10. 2013
ČZD Pomurja	14.–18. 10. 2013, 8.00–12.00	VF NVI - enota MS, Noršinska c. 35, Murska Sobota	15 EUR	ga. Matavž: 031/622 730 <a href="mailto:lidija.matavz@vf.uni-lj.si">lidija.matavz@vf.uni-lj.si</a>	20. 10. 2013

## Delo čebelarja v poletnih mesecih

V poletnih mesecih, ko sonce močno pripeka, je treba poskrbeti, da imajo čebele stalen vir vode. Poleg tega ne smemo pozabiti še na spremljanje naravnega odpada varoj in obarvanosti obročkov na zadkih čebel. Dela pri čebelah torej ne manjka niti v tem obdobju. Seveda pa se nam o oskrbi čebel v poletnih mesecih zastavljajo različna vprašanja, o katerih se lahko pogovorite s terenskim svetovalcem v čebelarstvu, ki vas bo na vaš poziv obiskal in vam svetoval, kako ravnati v vašem čebelarstvu.

Svetovanje oz. pomoč na terenu terenski svetovalci ponujajo tudi čebelarjem začetnikom, ki še kako potrebujejo pomoč pri delu s svojimi čebelami. Poleg

tega pa lahko čebelarji pokličejo terenskega svetovalca, da opravi terensko analizo medu. Podatki o vsebnosti vode in električne prevodnosti medu vam bodo v pomoč pri določanju izvora medu.

Čebelarška društva, ki želijo na svojem območju v začetku jeseni izvesti delavnice o oskrbi čebeljih družin ali notranjega nadzora medu, naj za dogovor o delavnici pokličejo na telefonsko številko 040/436 517. Čebelarje pa seveda vabimo, da se teh delavnic udeležijo in ob tej priložnosti navežejo stik s terenskim svetovalcem na svojem območju.

*Tomaž Samec,*  
svetovalac JSSČ



**Delavnice terenskih svetovalcev**

Datum	Čas	Tema	Izvajalec	Kraj	Kontakt
3. jul.	18.00	Oskrba družin v poletnem času	Vladimir Linasi	Dom upokoencev Slovenj Gradec	g. Linasi 040/228 505
4. jul.	18.00	Oskrba in priprava čebeljih družin na zimo	Franc Podrižnik	V čebelnjaku g. Blatnika, Gaberke 162, Šoštanj	g. Gorenc 031/808 555
7. avg.	18.00	Oskrba družin v poletnem času	Vladimir Linasi	Dom upokoencev Slovenj Gradec	g. Linasi 040/228 505

## Urniki usposabljanj v juliju in avgustu

Vsa usposabljanja so namenjena vsem slovenskim čebelarjem. **Člani ČZS morajo na usposabljanja obvezno prinesiti novo izkaznico ČZS!** Iz objek-

tivnih razlogov bo urnik lahko naknadno spremenjen in dopolnjen. Vse spremembe bodo objavljene na naši spletni strani [www.czs.si](http://www.czs.si).

Datum	Čas	Tema	Izvajalec	Kraj	Kontakt
6. jul.	8.00	Vzreja čebeljih matic - delavnica	Milan Starovasnik	Plemenilna postaja Kamniška Bistrica	g. Podrižnik 041/420 821 obvezna prijava

### Urniki usposabljanj v okviru Operativnega programa zatiranja varoze - tehnološki del

2. jul.	17.00	Tehnologija in oskrba za zdrave čebelje družine	Brane Borštnik	Čebelarska učna pot - Žuniči	g. Milinkovič 031/651 006
2. jul.	18.00	Tehnologija in oskrba za zdrave čebelje družine	Milan Meglič	Čebelarski dom Brode	g. Novak 041/590 166
3. jul.	18.00	Tehnologija in oskrba za zdrave čebelje družine	Milan Meglič	Čopova rojstna hiša, Žirovnica	g. Pfajfar 041/437 462
4. jul.	17.00	Tehnologija in oskrba za zdrave čebelje družine	Brane Borštnik	Čebelarski dom ČD Zagorje, Valvazorjeva 2, Izlake (pri piceriji Čebelica)	g. Smrkolj 041/633 566
5. jul.	17.00	Tehnologija in oskrba za zdrave čebelje družine	Brane Borštnik	Felicijanova dvorana, Sevniški grad, Sevnica	g. Zagorc 031/874 462
8. jul.	17.00	Tehnologija in oskrba za zdrave čebelje družine	Brane Borštnik	Gostišče Marof, Marof pri Kočevju	g. Jakovac 041/231 633
9. jul.	19.00	Tehnologija in oskrba za zdrave čebelje družine	Brane Borštnik	Modra dvorana, Jakličev dom, Videm	ga. Ljubič 041/606 739
12. jul.	18.00	Tehnologija in oskrba za zdrave čebelje družine	dr. Stanislav Kapun	Zavod Marianum, Puščenjakova 1, Verzej	g. Novak 041/612 769
19. jul.	18.00	Tehnologija in oskrba za zdrave čebelje družine	dr. Stanislav Kapun	Gostišče Svetec Rudolf, Šalovci	g. Madjar 041/598 356
20. jul.	9.00	Tehnologija in oskrba za zdrave čebelje družine	Vlado Pušnik	Čebelarski center Maribor, Betnava, Streliška c. 150, Maribor	g. Pušnik 041/610 110

### Tečajji za čebelarje začetnike!

ČZS bo zaradi velikega povpraševanja v Okviru operativnega programa varoze 2013 v juliju 2013 predvidoma organizirala dodatne tečaje za čebelar-

je začetnike. Lokacije tečajev bodo objavljene na spletni strani ČZS. Več informacij ter predprijave na e-naslovu: [marko.borko@czs.si](mailto:marko.borko@czs.si).

# Genik prodajnih artiklov ČZS

Vse prodajne artikle ČZS lahko naročite po e-pošti [barbara.dimc@czs.si](mailto:barbara.dimc@czs.si) oziroma po telefonu št. 01/729 61 00. Vse cene so z DDV-jem. V primeru, da vam artikle pošljemo po pošti, zaračunavamo

stroške dostave (3,00 EUR). Vse artikle si lahko ogledate tudi na naši spletni strani [www.czs.si](http://www.czs.si), v rubriki e-trgovina. Za podrobnejše informacije pa smo vam na voljo po telefonu ali e-pošti.

LITERATURA	CENA V EUR
Čebelarški priročnik za začetnike	5,00
Zdravljenje s čebeljimi pridelki (Kapš)	43,00
Čebela se predstavi učbenik + del. zvezek (v kompeltu)	3,10
Med - značilnosti slovenskega medu	2,70
Cvetni prah	1,90
Čmrliji v Sloveniji	3,90
Večjezični slovar čebelarstva	4,17
Čebeloreja	2,92
A. Janša: Popolni nauk	3,34
Čebelji pridelki ( pridobivanje in trženje)	6,26
Čebela - ustvarjalne ideje	2,17
Recepture izdelkov iz čebeljih pridelkov	4,34
Pridelava in predelava voska	4,34
Slovenski čebelnjak	20,00
Čebelarjenje v nakladnem panju (Rihar)	15,60
Mana iglavcev (Rihar)	15,60
Varoza čebel (Rihar)	13,00
Vzrejamo boljše čebele (Rihar)	19,80
Filip Terč - začetnik moderne apiterapije	15,00
DVD	
Varoja	5,00
Čebelarške turistične poti (na voljo v treh jezikih)	10,00

S čebelo do medu	5,00
Kranjska sivka	12,00
TABLE	
Enostranska tabla	17,00
Dvostranska tabla	25,00
PRELEPKA	
Prelepka SMGO (mala)	0,035
Prelepka SMGO (velika)	0,030
ODLIČJA in DIPLOME	
Odličje Antona Janše	24,00
Različne diplome	0,83
SLOVENSKI ČEBELAR	
Izvod SČ - člani	4,00
Izvod SČ - nečlani	7,00
Naročnina na SČ (tujina)	50,00
Naročnina na SČ (Slovenija)	45,00
OBLAČILA	
Klobuček	9,00
Jakna »soft shell«	48,00
Pulover	20,00
Brezrokavnik	21,00
Majica »ohranimo čebele«	7,00
Majica »slovensko je biti čebelar«	7,00
Kapica s ščitnikom »slovensko je biti čebelar«	4,80

## Posebna akcija v juliju in avgustu

Do 31. avgusta 2013 vam ponujamo otroške, ženske in moške majice z napisi »Ohranimo čebele« v tujih jezikih, in to po neverjetno ugodni ceni 3,5 EUR/kos. Izbirate lahko med velikostmi S, M, L, XL, XXL za odrasle, za otroke pa med velikostmi S, M in L. V zalogi imamo še nekaj čebelarških puloverjev z napisom »Ohranimo čebele« po znižani ceni 16,00

EUR/kos (na voljo so še številke L, XL) ter čebelarških brezrokavnikov z napisom »Ohranimo čebele« po znižani ceni 17,00 EUR/kos (na voljo so še številke L, XL in XXL). Pohitite, saj so zaloge omejene! Vsa naročila sprejemamo po telefonu št. 01/729 61 00 ali na e-naslov [barbara.dimc@czs.si](mailto:barbara.dimc@czs.si). Ob naročilu za dostavo po pošti plača poštnino naročnik. ČZS



Telefon: 01/361 24 28

### Vzreja matic BUKOVŠEK - od leta 1934 -

Ponujamo vam označene matice kranjske sivke iz odbranih matičarjev, vzrejene pod nadzorom KIS.  
- Matice lahko dobite od konca maja do pozne jeseni bodisi po pošti bodisi na naslovu:  
Golo Brdo 19, 1215 Medvode.  
- Matice pošiljamo večkrat na teden.

## PRODAM

**Seme facelije** (Bled),  
tel.: 040/324 751.

**Seme facelije**, tel.:  
041/784 775, 02/792 37 61.

**Ajdo, kranjsko sivo**, primerno za  
setev, tel.: 041/657 533.

**100 kg** čebeljega voska,  
tel.: 031/615 927.

**Matični mleček**, sveže  
zamrznjen, mogoča dostava  
na dom, tel.: 041/385 620.

**Cvetni prah**, propolis, vosek,  
akacijev med in matični  
mleček, odlična kakovost, na  
voljo vse leto,  
tel.: 041/965 939.

**Cvetni prah**, zamrznjen, pakiran  
po 5 kg (Ljubljana),  
tel.: 041/990 360.

**Letošnji posušen** cvetni prah,  
tel.: 040/957 885.

**Svež cvetni prah**, nabran v  
neokrnjeni naravi kozjanskih  
bregov, tel.: 041/215 281.

**30 kg** suhega cvetnega prahu  
ter večjo količino cvetličnega  
medu, tel.: 031/505 566.

**200 kg** cvetličnega medu, v  
nepovratni embalaži po 25 kg  
(okolica Črnomlja),  
tel.: 041/621 306.

**Cvetlični med**,  
tel.: 041/588 379.

**Akacijev med**,  
tel.: 040/217 542.

**Akacijev med**, letošnji,  
tel.: 040/815 884.

**Akacijev med**, večje količine,  
ter 10-satne AŽ- in nakladne  
LR-panje, tel.: 070/753 096.

**Akacijev, lipov**, kostanjev med,  
tel.: 040/217 542.

**Več rojev** s satnicami,  
tel.: 041/549 231.

**Umetne roje** in družine na  
LR-satih, tel.: 031/652 829.

**Nekaj čebeljih** družin na 6 in 7  
AŽ-satih, tel.: 041/868 121.

**Čebelje družine** z AŽ-panji,  
tel.: 031/674 883.

**Čebelje družine** na AŽ-satih ali  
roje (okolica Ljubljane),  
tel.: 041/759 100.

**Šest čebeljih** družin na AŽ-satih,  
skupaj z odlično ohranjenimi  
10-satnimi panji,  
tel.: 041/678 950.

**Deset zdravih** čebeljih družin,  
6 močnih in 4 roje, na 10  
AŽ-satih, komplet (Vodice),  
tel.: 01/832 42 75.

**12 naseljenih** 10-satnih  
AŽ-panjev z vso čebelarско  
opremo (Murska Sobota),  
tel.: 041/594 836.

**Starejše 10-satne** AŽ-panje z  
močnimi družinami,  
tel.: 070/492 593.

**10-satne** AŽ-panje, LR-panje  
1/1 in 2/3 ter AŽ- in  
LR-satnike, cinkane,  
tel.: 041/839 496.

**Nove 10-satne** AŽ-panje, tudi  
trietražne,  
tel.: 031/501 801 (po 18. uri).

**Nove 10-satne** AŽ-panje, nove  
satnike iz smrekovega lesa  
in nove 7-satne prašilčke,  
dostava na dom,  
tel.: 041/688 404.

**Štiri nove** in pobarvane 10-satne  
AŽ-panje ter štiri nove 7-satne  
prašilčke, tel.: 041/289 024.

**Deset novih** AŽ-panjev (Rogaška  
Slatina), tel.: 041/822 366.

**24 panjev** v dveh omarah,  
11-satni, z vso opremo,  
tel.: 041/995 953.

**Nove GJ-nakladne** panje  
AŽ-mere (Ljubljana),  
tel.: 01/512 62 51.

**Tri nove** in prebarvane nakladne  
panje, komplet: podnica, tri  
etaže, krmilnik, streha,  
tel.: 040/536 554.

**Dva nakladna** LR-panja s  
satniki, dva 9-satna AŽ-panja,  
en 10-satni trietažni AŽ-panj  
in trisatno točilo za med,  
odlično ohranjeno,  
tel.: 041/241 216.

**Nove nakladne** panje: podnica,  
naklade, satniki, streha,  
krmilnik, tel.: 031/674 883.

**Čebelnjake, panje**, po naročilu,  
tel.: 051/603 522.

**Dvoosno prikolico** za tovornjak  
za 78 10-satnih AŽ-panjev ter  
2 družini na 6 DB-satih,  
tel.: 031/271 452.

**Nove nakladne** RV-panje (rodna  
voja), domače izdelave  
(podnica, 4 naklade, matična  
rešetka, krmilnik in streha),  
tel.: 031/335 033.

**Panje vseh vrst:** AŽ-, LR- in DB-,  
izdelava po naročilu,  
tel.: 041/772 399.

**Nekaj 7-satarjev**, čebelarско  
opremo in čebelnjak  
(možnost najema), zaradi  
opustitve čebelarjenja  
(Ljubljana),  
tel.: 040/397 314.

**Prevozni zabojnik** za deset  
10-satnih AŽ-panjev, skupaj  
s panji, pocinkana kovinska  
konstrukcija, nastavljive noge,  
dvigalka za tovor, rabljen eno  
sezono, tel.: 041/482 492.

**AŽ-satnike**, kakovostne, lipove,  
lepljene, vrtane, zbite in  
zažičene, lepo izdelane,  
vogali pobrušeni,  
tel.: 031/753 345.

**Lipove deske**, debeline 42 mm  
in 32 mm, večjo količino  
(Zagorje), tel.: 040/211 346.

**Štirisatno točilo** na motor  
zamenjam za čebele (okolica  
Postojne), tel.: 041/933 366.

**Napravo** za žičenje satnikov z  
vgrajenim transformatorjem za  
pocinkano ali nerjavečo žico,  
tel.: 041/812 510.

**Posebne panje** s plodiščem  
na toplo stavbo z AŽ-sati ter  
tremi nizki nakladami, način  
čebelarjenja podoben kot pri  
Kirarjevemu panju (okolica  
Maribora), tel.: 051/472 110.

**Lipove deske**, debeline 42 mm  
in 32 mm, večjo količino  
(Zagorje), tel.: 040/211 346.

**Deske** in fosne; lipa, jelša, hrast,  
jesen, češnja, divja jablana  
bor in smreka (Sveta trojica  
v Slovenskih goricah), tel.:  
031/848 466.

**Novo 8-satno** samoobračalno  
točilo na 220 ali 12 V (Finans)  
in staro štirisatno ročno točilo  
(Ivančna Gorica),  
tel.: 041/727 456

**Nove AŽ** 10-satarje, tudi  
trietražne, tel.: 031/501 801  
(po 18. uri).



**KUPIM**

**Čebeljki vosek**, čebelarstvo opremo in čebele, tel.: 031/753 345.

**Čebeljki roj** (Škofja Loka), tel.: 031/753 345.

**Čebeljki roj** ali družino na 2/3 LR-satih, tel.: 040/491 741.

**Dva čebelja roja** (Podravje), tel.: 041/368 859.

**Tri roje** (Koroška), tel.: 041/446 418.

**Čebelje roje** (Primorska, Notranjska, okolica Postojne), tel.: 041/772 399.

**Čebelje roje** (Savinjska dolina), tel.: 040/438 774.

**Čebelje roje** ali čebelje družine na 2/3 LR-satih, tel.: 031/616 123.

**Rabljen 7-** ali 5-satni prašiček, tel.: 040/851 151.

**Čebeljo družino**, roj ali AŽ-panje, po ugodni ceni (Zasavje, okolica Celja), tel.: 040/374 684.

**Rabljeno točilo** za med po ugodni ceni (okolica Maribora), tel.: 041/668 754.

**Rabljene 9-** ali 10-satne AŽ-panje, lahko starejše ali novejše, in točilo za med, tel.: 041/241 216.

**Rabljeno točilo** za LR in 2/3 LR-sate, tel.: 040/491 741.

**Rabljene AŽ-panje**, satnike ter vosek (okolica Maribora), tel.: 051/472 110.

inž. JOŽE KUNSTELJ, s. p., ZAVRTI 41 - 1234 MENGEŠ, telefon: 01 723 70 27, GSM: 031 893 276, e-pošta: jmkunstelj@volja.net  
Izdelujemo: 3-, 4- in 5-satna točila, plastična in INOX. Ponujamo motorje za točila, plastične ventile in posode za med s prostornino 50, 70, 100 litrov. UGODNO!

MIHA KUNSTELJ, s. p. ZAVRTI 41 - 1234 MENGEŠ, telefon: 01 723 80 27, GSM: 031 352 797, e-pošta: jm-kunstelj@volja.net  
Izdelujemo: KLOBUKE, KAPE (mreža je odporna proti vročini), ROKAVICE, JOPIČE, KOMBINEZONE ipd.



Vzrejamo kakovostne matice kranjske sivke pod nadzorom KIS-a. Matice lahko prevzamete osebno ali pa vam jih pošljemo po pošti. Pri nakupu več kot 10 matic vam priznamo 10 % popust.

**Čebelarstvo KAPUN** Vaneča 70a, 9201 Puconci  
Tel.: 031 703 603  
e-pošta: stanko.kapun@gov.si

**VZREJA MATIC  
ČEBELARSTVO DREMELJ**

Janez Dremelj, Dragovšek 13, 1275 Šmartno pri Litiji  
GSM: 041/836 050, 041/779 119  
Tel.: 05/971 06 23  
e-pošta: cebelarstvo.dremelj@volja.net



Sprejemam naročila za matice čiste kranjske sivke iz odbranih matičarjev, zrele matičnike in druge čebelje pridelke. Matice so označene, lahko jih prevzamete osebno ali pa vam jih pošljemo po pošti.

**Čebelarstvo in vzreja matic  
Jožica in Jožef Tratnjek**

Žižki 93, 9232 Črenšovci  
Pri nas dobite kakovostne in označene matice kranjske sivke iz odbranih matičarjev. Vzreja poteka pod nadzorom Kmetijskega inštituta Slovenije. Matice lahko prevzamete osebno ali pa vam jih pošljemo po pošti, tudi v tujino.

Tel.: 041/886 652 ali 02/570 18 17 (zvečer)



## MATICE ČEBELARSTVA PISLAK

Največje slovensko vzrejališče matic z več kot 50-letnimi izkušnjami Vam tudi letos ponuja oprasene in neoprasene matice z vrhunskimi proizvodnimi lastnostmi. Zaradi velikega zanimanja Vas prosimo, da matice pravočasno rezervirate. Prevzeti jih je mogoče osebno, lahko pa Vam jih pošljemo tudi po pošti. Ponujamo tudi svež matični mleček lastne pridelave.



## Čebelarstvo PISLAK

Apāče 303, 2324 Lovrenc na Dravskem polju

031/ 734 905 • info@cebelarstvo-pislak.si • www.cebelarstvo-pislak.si

## GLUKOZNO-FRUKTOZNI SIRUP - C\*TruSweet

- visok odstotek sladkorja,
- takoj pripravljen za uporabo,
- stabilen in dolgo obstojen.

Dobavitelj:

**SONLEN, d. o. o.**

Razborca 4, 2382 Mislinja

GSM: 041/640 863

Tel.: 02/885 62 30

E-pošta: sonlen@siol.net

[www.sonlen.si](http://www.sonlen.si)

NE SPREGLEJ



**Čebelarjem, ki nameravate v letu 2013 kandidirati na razpis za sofinanciranje nakupa čebelarske opreme, sporočamo, da zbiramo prednaročila za čebelje panje.**



Z veljavno čebelarsko izkaznico priznamo 4% popusta pri nakupu v vrednosti nad 42€.

**PRAŠILČKE (5s, 7s, 9s, 10s, 12s); AŽ-PANJE (9s, 10s, 11s, 12s); TRIETAŽNE AŽ (9s, 10s, 12s); KIRARJEVE**

**PANJE (srednje, velike); LR-PANJE**

Po želji izdelamo tudi druge vrste panjev. Panji so iz masivnega smrekovega lesa, rogljičeni (cinkani). Blago vam lahko pošljemo po hitri pošti.

**ČEBELARSTVO, MEDIČARSTVO  
DAMJAN MEDVED, S. P.**

Dragonja vas 40a, 2326 Cirkovce  
tel.: 040 217 542  
info@medekmali.com



# KIPGO

ČEBELARSKA OPREMA

BATUJE 83, 5262 ČRNICE  
 ☎ (05) 368 45 80, ☎ (05) 368 45 81  
 GSM 051 614 683  
 www.kipgo.net; kipgob@gmail.com



-PRIPOMOČKI ZA ODKRIVANJE SATOV

- CEDILA
- KADILNIKI
- ZAŠČITNA OPREMA
- PANJI IN OPREMA
- SATNICE
- OSTALI ČEBELARSKI PRIPOMOČKI



**STROJ ZA ODKRIVANJE SATOV:**  
 -ZA AŽ SATE  
 -ODKRIVANJE OBEH STRANI HKRATI  
 -NOŽI GREDO TUDI POD OKVIR NA NASTAVLJENO MERO

**Odkupujemo čebelji vosek.**

**SISTEM APINAUT**

- ENOSTAVNO OZNAČEVANJE MATIC
- ENOSTAVNO LOVLJENJE OZNAČENIH MATIC
- PREPREČEVANJE ROJENJA

**NUDIMO IZDELAVO SATNIC IZ VAŠEGA VOSKA**

- MIN. KOLIČINA VOSKA 10 KG

**URNIK:**  
 pon-pet 8 00-11 30  
 12 30-17 00  
 JULIJ, AVGUST  
 SOBOTA ZAPRTO

**OBIŠČITE NAS V NAŠI NOVI SPLETNI TRGOVINI**  
 WWW.KIPGO.NET



**ZABOJNIKI ZA PREVOZ AŽ IN LR PANJEV**



**ČRPALKA ZA MED 230V ALI 4X300V**



**PVC ZABOJI ZA TRANSPORT IN SKLADIŠČENJE POLNIH IN PRAZNIH OKVIRJEV**



11 OKVIRJEV AŽ ALI 10 OKVIRJEV LR

**NAROČENO POŠLJEMO TUDI PO POŠTI!**

**PANJI LR 1/1 IN LR 2/3 TER POSAMEZNI DELI LR PANJEV**



**NOVOST**

**IZDELUJEMO:**

- PRAŠILČKE: 3S, 4S, 5S, 7S
- PANJE AŽ: 9S, 10S, po naročilu 11S, 12S
- PANJE AŽ 3E 9S, 10S, po naročilu 11S, 12S



**ČISTEJŠI CVETNI PRAH**



OSMUKALNIKI ZA CVETNI PRAH ZA AŽ IN LR PANJ VEČJA KOLIČINA CV. PRAHA

**MEDUS**

*Hiša*  
2012

**ČEBELARSKI CENTER SLOVENIJA**  
 TRGOVINA ČEBELARNA

**POLETNI DELOVNI ČAS**

Cenjene stranke obveščamo, da smo uvedli poletni delovni čas.

Trgovina je odprta vse delovne dni od 8.-18. ure, ob sobotah pa od 8.-12. ure.

**NOVO:**

odkup voska in zamenjava voska za satnice, nalepke za medico, medeni liker in medeno žganje.

**PREOSTALA PONUDBA PO UGODNIH CENAH:**

nalepke za vse vrste slovenskega medu in prelepke, nerjaveče posode za med, čebelarji jopiči, satnice, satniki, druga čebelarstva oprema, naravna kozmetika na osnovi čebeljega voska, darilni program, čebelarstva literatura.

**MEDUS HIŠA, d.o.o.**

BRDO PRI LUKOVICI 8, 1225 LUKOVICA

Tel.: 01/729 61 30,

E-pošta: TRGOVINA@MEDUS.SI





# V ČD Laško smo izgubili odličnega čebelarja

V začetku februarja (7. 2. 2013) je v 85. letu starosti svojo življenjsko pot sklenil Ludvik Krese, dipl. inž. strojništva, rojen leta 1928. Čebelariti je začel že kot študent, za čebelarjenje pa ga je navdušil stric iz Krmelja na Dolenjskem. Prvi panj čebel mu je poslal kar po železnici. Čebelaril je vse od leta 1946, član naše čebelarke družine oz. našega društva pa je bil od leta 1949. Med vodilnimi funkcionarji društva je imel tudi najdaljši čebelarški staž, saj je bil eden izmed vodilnih članov društva kar 35 let. Najprej je bil na položajih predsednika in blagajnika društva, polnih 28 let (vse do letos) pa je bil član upravnega odbora društva, torej dobesedno na čelu »vprege«, ki zadnja desetletja vleče laško čebelarstvo organizacijo.

Odkar je postal čebelar, je bil dejaven tudi v čebelarški organizaciji ter skrben organizator, pobudnik strokovne rasti in ugleda čebelarstva, bil je eden izmed pobudnikov za ustanovitev in delo čebelarških krožkov, posebej pa je zaslužen za stike našega društva s čebelarškimi društvi na avstrijskem Koroškem. Prav gotovo naše delo ne bi bilo tako uspešno, če Ludvik ne bi bil član našega društva. Dejavno je sodeloval še na občnem zboru društva januarja letos. Le nekaj dni pred njegovo nepričakovano smrtjo sva se srečala v trgovini in verjemite, osrednja tema pogovora so bile čebele.

Zadnjih šest let sicer čebelice niso več letale okoli njegovega čebelnjaka v Slivnem pod Maličem.

V svojem čebelnjaku je imel tudi do 56 naseljenih panjev, toda tako kot pri številnih drugih čebelarjih je tudi njegov čebelnjak prizadel precejšen padec čebel zaradi varoze. Zbolela pa je tudi njegova soproga, tako da ji je namenjal ves svoj čas in ji stal ob strani, zato je za čebelice, njegovo drugo veliko ljubezen, zmanjkalo časa.



Foto: Arhiv družine Krese

Čebelarjenje in čebelarstvo mu je pomenilo veliko. Bil je eden izmed ustanoviteljev in pozneje tudi predsednik medobčinske zveze v Celju ter član UO ČZS. Prejel je številna odličja in priznanja, med drugimi že pred letom 1970 odličje Antona Janše III. stopnje, leta 1971 je prejel odličje Antona Janše II. stopnje, leta 1974 pa še odličje Antona Janše I. stopnje. Leta 1988 je prejel tudi priznanje »Najnapredniji pčelar Jugoslavije«, ki je bilo vsako leto podeljeno le nekaj čebelarjem v tedanji skupni državi.

Laški čebelarji smo ponosni na njegovo delo v čebelarški organizaciji in v laškem čebelarstvu. Pogrešali ga bomo in ga ohranili v trajnem spominu.

*Jože Blagotinšek, tajnik ČD Laško*



## Vzreja matic DARKO GRM

**Hude Ravne 1 – Dole pri Litiji**

**Tel.: (01) 897 21 45 – GSM: 041/900 606**

- Sprejemamo naročila za označene matice čiste kranjske sivke iz odbranih matičarjev pod nadzorom KIS.
- Ponujamo vam tudi matičnike črne barve za pridobivanje matičnega mlečka ali za vzrejo matic.



## Vzreja matic JOŽE HERBAJ

**Nedeljica 29, 9224 TURNIŠČE**

**Tel.: 02/572 14 70 in GSM: 041/214 980**

**Sprejemamo naročila za označene matice kranjske sivke iz odbranih matičarjev, vzrejenih pod nadzorom KIS.**

**MATICE LAHKO PREVZAMETE OSEBNO, POŠILJAMO PA JIH TUDI PO POŠTI!**

**JANKO ROPOTAR  
1954–2011**



V oktobrskih dneh, ko se čebele že pripravljajo na mirovanje, smo na njegovi zadnji poti pospremili našega dolgoletnega člana Janka. Čebelarji organizaciji se je pridružil leta 1984 in vse od takrat so mu čebele pomenile veliko. Čeprav je bil na invalidskem vozičku, je še vedno čebelaril z nekaj čebeljimi družinami. Za svoje delo v društvu je prejel odličje Antona Janše III. stopnje.

*ČD Šmartno ob Paki*

**FRANC HUDEJ  
1921–2013**



Februarja letos smo se mozirski čebelarji poslovili od našega dolgoletnega člana in čebelarskega prijatelja Franca Hudeja. Pokojni je na svoji domačiji čebelaril že od leta 1946. Zadnje čase sta mu pri tem pomagala sin in vnuk, tako da brenčanje čebel na tej domačiji ne bo zamrlo. Franc je bil dejaven tudi v organih čebelarskega društva, za svoje delo pa je prejel odličje Antona Janše III. in II. stopnje ter posebno priznanje ob svoji 90-letnici.

*ČD Janeza Goličnika Mozirje*

**JOŽE BERTONCELJ  
1936–2012**



Novembra 2102 smo se radovljiški čebelarji z društvenim praporom poslovili od našega dolgoletnega in zelo dejavnega člana Jožeta Bertoncclja.

Jože je skupaj z očetom začel čebelariti že v mladih letih. Čebe-

laril je v AŽ- in LR-panjih, v majhnih zabojnkih pa je čebele prevažal tudi na paše po Sloveniji. Član društva je postal leta 1983. Že kmalu je prevzel funkcijo tajnika ČD Radovljica - Jesenice in Čebelarske družine Radovljica, od leta 1992 do leta 2009 pa je bil tudi tajnik ČD Radovljica. Opravljal je še veliko drugih nalog, bil je inovativen in vesten čebelar. Za svoje delo na področju čebelarstva je prejel odličje Antona Janše III., II. in I. stopnje. Jožetu smo hvaležni za njegovo požrtvovalno delo v društvu, zato se ga bomo še dolgo spominjali.

*ČD Radovljica*

**ANICA ŠOLAR  
1925–2012**



Decembra 2012 nas je v častitljivi starosti 87 let zapustila naša članica Anica Šolar. Rojena je bila na Prezrenjah v Lipniški dolini. Primožila se je k čebelarski družini na Brezje, skupaj z možem Poldetom pa sta vzorno skrbela za deset čebeljih družin. Po moževi smrti se je leta 1992 včlanila v ČD Radovljica in sama skrbela za njune čebele, saj so ji veliko pomenile. Čebelarji smo se od nje poslovili na pokopališču na Brezjah z društvenim praporom. Kot vzorno čebelarico jo bomo ohranili v trajnem spominu.

*ČD Radovljica*

**MAKS KOSTANJEVEC  
1942–2012**



Maks Kostanjevec je čebele, ki so bile v preteklosti skoraj na vsaki kmetiji, spoznal že v rani mladosti. Prve čebele, s katerimi je imel veliko veselje in za katere je vzorno skrbel, si je priskrbel že kot osnovnošolec.

Zaradi vojske je moral za precej let pretrgati stik s čebelami, nekaj let pred upokojitvijo pa je znova kupil nekaj družin s panji. Čebelam je namenjal precej svojega časa, ob njih pa je našel tudi mir in zadovoljstvo. Žal je njegovo delo prekinila prezgodnja smrt, zdaj ga nadaljuje sin Maks.

En mandat je bil dejaven član UO. Rad se je udeleževal delovnih akcij in družabnih srečanj ob društvenem čebelnjaku. Za svoje delo je prejel odličje Antona Janše III. stopnje. Od njega smo se z društvenim praporom poslovili tudi člani ČD Turnišče.

*ČD Turnišče*

**JOŽE INTIHAR  
1955–2012**



Vse zgodaj se je končala življenjska pot našega člana Jožeta Intiharja, od katerega smo se z društvenim praporom poslovili decembra 2012 na radovljiškem pokopališču. Z ženo Cvetko sta si v neokrnjeni naravi na Zgornji Lipnici pod Jelovico postavila vikend, ob njem pa tudi čebelnjak z osmimi čebeljimi družinami, za katere je z veliko ljubeznijo skrbel Jože. Član ČD Radovljica je postal leta 2005, rad se je udeleževal predavanj in delil svoje izkušnje z drugimi čebelarji. Kot dobrega prijatelja ga bomo ohranili v lepem spominu.

*ČD Radovljica*

**Zahvala**

Iskrena hvala vsem čebelarjem in praporščakom ČD Moravče za izrečeno sožalje in poslovljni govor ob slovesu od našega dragega Maksa Gregorca, od katerega smo se poslovili 5. aprila 2013.

Njegovi bližnji



**ČEBELARSTVO RIHAR - KOCJAN**  
**Robert Kocjan s.p.**  
**Gabrje 42, 1356 Dobrova**  
**Tel.: 01 36 41 106, faks.: 01 36 41 307**  
**GSM.: 031 351 964**  
**e-pošta: robineli@siol.net**  
**WWW.RIHAR-KOCJAN.SI**



## ČEBELARSTVO - IZDELAVA ČEBELARSKE OPREME - TRGOVINA



ČEBELARSKE KEMIKALIJE



TESTNA MREŽA



SP. IN ZG. OKENCE



SP. IN ZG. OKENCE



OJAČANA RAZSTOJŠČA



VSE ZA OBNOVO PANJEV



PREČNE ZAPORE

**OD 20.07. DO 11.08. BO  
ZARADI DOPUSTA ZAPRTO!**

**ČEBELARJEM Z VELJAVNO ČLANSKO IZKAZNICO PRIZNAMO 4% POPYST PRI  
GOTOVINSKEM NAKUPU NAD 50 EUR V NAŠI PRODAJALNI.**  
 Naročeno blago vam lahko odpošljemo s paketno pošto.

**Delovni čas: od pon. do čet.: 08-12 in 15-18, pet.: 08-15**  
 ZMERNE CENE - TRADICIJA - KVALITETA - IZKUŠNJE, PRIDOBLENE V LASTNEM ČEBELARSTVU

### IZDELUJEMO:

- hladno valjane satnice
- žične matične rešetke
- rogličične satnike AŽ
- satnike LR, LR 2/3
- testne mreže
- plastična obešala
- plastična razstojšča
- kovinska razstojšča
- kozice 11 in 14 satne
- usipalnice lesene
- plastične odtočne pipe
- lovilce rojev-lesice
- smukalce za cvetni prah
- zaščitne obleke in rokavice
- čebelarске lopatke
- prečne zapore
- vijake za prečne zapore
- dvo in tro satne panjičke

Glasilo Slovenski čebelar je ustanovilo Slovensko čebelarско društvo za Kranjsko, Štajersko, Koroško in Primorsko leta 1898. Izdaja ga Čebelarška zveza Slovenije, Brdo pri Lukovici 8, 1225 Lukovica.

Transakcijski račun ČZS: 02300-0013332083, matična številka ČZS: 5141729, ID za DDV: SI 81079435, šifra dejavnosti: 94.120.

Spletne strani ČZS: [www.czs.si](http://www.czs.si). Slovenski čebelar: [www.czs.si/slovenskicebelar.php](http://www.czs.si/slovenskicebelar.php). Opazovalno-napovedovalna služba: [www.czs.si/Napoved/napoved\\_medenja.php](http://www.czs.si/Napoved/napoved_medenja.php). Avtomatski telefonski odzivnik - tel.: 01/729 61 20. Čebelarška knjižnica Janeza Goličnika: vsak prvi in tretji delovni četrtek med 13. in 17. uro, [www.czs.si/knjiznica.php](http://www.czs.si/knjiznica.php). Ohranimo čebele: [www.ohranimo-cebele.si](http://www.ohranimo-cebele.si). Sklad za ohranitev kranjske čebele: [www.czs.si/sklad.php](http://www.czs.si/sklad.php). Spletna trgovina ČZS: [www.czs.si/eshop/index.php](http://www.czs.si/eshop/index.php).

KONTAKTNI PODATKI ČEBELARSKE ZVEZE SLOVENIJE: Tajništvo: 01/729 61 00, faks: 01/729 61 32, info@czs.si, www.czs.si, Anton Tomec, tajnik: 01/729 61 02, 031/236 041, anton.tomec@czs.si, Barbara Dimc, poslovna sekretarka: 041/370 409, barbara.dimc@czs.si, Boštjan Noč, predsednik: 01/729 61 06, 040/436 512, nocb@czs.si. Uredništvo: Marko Borko, urednik: 01/729 61 14, 051/637 204, marko.borko@czs.si, www.czs.si/slovenskicebelar.php.

Opazovalno-napovedovalna služba: Jure Justinek, vodja ONS: 041/644 217, jure.justinek@czs.si, telefonski odzivnik: 01/729 61 20, [www.czs.si/Napoved/napoved\\_medenja.php](http://www.czs.si/Napoved/napoved_medenja.php). Čebelarška knjižnica Janeza Goličnika (vsak prvi in tretji delovni četrtek med 13. in 17. uro): 01/729 61 11, [cebelarskajniznica@czs.si](http://cebelarskajniznica@czs.si), [www.czs.si/knjiznica.php](http://www.czs.si/knjiznica.php). Ohranimo čebele: [www.ohranimo-cebele.si](http://www.ohranimo-cebele.si). Sklad za ohranitev kranjske čebele: [www.czs.si/sklad.php](http://www.czs.si/sklad.php).

Spletna trgovina ČZS: [www.czs.si/eshop/index.php](http://www.czs.si/eshop/index.php).

KONTAKTNI PODATKI JAVNE SVETOVALNE SLUŽBE V ČEBELARSTVU: Lidija Senič, vodja službe: 01/729 61 10, 040/436 515, lidija.senic@czs.si, Vlado Augustin, svetovalac specialist za tehnologijo čebelarjenja: 01/729 61 24, 040/436 516, vlado.augustin@czs.si, Tanja Magdič, svetovalka specialistka za ekonomiko: 01/729 61 10, 040/436 513, tanja.magdic@czs.si, mag. Andreja Kandolf Borovšak, svetovalka specialistka za zagotavljanje varne hrane: 01/729 61 33, 040/436 514, andreja.kandolf@czs.si, Nataša Lilek, svetovalka specialistka za zagotavljanje varne hrane: 01/729 61 29, 040/436 519, natasa.lilek@czs.si, Tomaž Samec, svetovalac specialist za zagotavljanje varne hrane: 01/729 61 29, 040/436 517, tomaz.samec@czs.si, Nataša Klemenčič Štrukelj, administrativna delavka, 01/729 61 24, 040/436 518, natasa.klemencic.strukelj@czs.si.

Uredniški odbor: Vlado Augustin, Marko Borko, Janez Gregori, Maksimiljan Gržina, prof. biol., Borut Preinfalk, dr. vet. med., dr. Maja Smodiš Škerl, dr. vet. med., Milena Urh, Tone Žakelj

Urednik: Marko Borko, univ. dipl. ped., lektorica: Nuša Radinja, prof.

Oddaja prispevkov: članki do petega, obvestila, reklame, mali oglasi do desetega v mesecu.

Avtorjem priporočamo, da v člankih uporabljajo strokovno izrazje v skladu s Čebelarškim terminološkim slovarjem. Mnenje avtorjev člankov ni nujno mnenje uredništva. Uredništvo ne odgovarja za vsebino malih oglasov. Prispevki so v elektronski obliki brezplačno in javno objavljeni na spletnem portalu ČZS, spletnem portalu Digitalne knjižnice Slovenije in drugih spletnih straneh.

Reklamni oglasi: cela barvna stran 500 € (ovitek) oz. 300 € (notranjost), pol strani 150 €, tretja strani 100 €, četrt strani 70 €, petina strani 50 €, pasica 20 €. Popust pri ceni za 3- do 5-kratno objavo reklamnega oglasa je 10 %, za 6- do 10-kratno objavo 30 %. Člani lahko dvakrat na leto objavijo brezplačne oglase do 20 besed, vsaka nadaljnja beseda je 0,25 €. Splošni oglasi po 0,25 € za besedo, enako tudi za osmrtnice, ki vsebujejo več kot 80 besed. Osmrtnice ne smejo biti daljše od 200 besed. Cene so brez DDV.

Priprava za tisk in tisk: Rolgraf, d. o. o., Cesta na Svetje 28, 1215 Medvode

Naklada: 7620, Tiskano: 27. 6. 2013

Glasilo Slovenski čebelar, ki ga izdaja Čebelarška zveza Slovenije s sedežem na Brdu pri Lukovici, je vpisano v razvid medijev, ki ga vodi Ministrstvo za izobraževanje, znanost in šport RS, pod zaporedno številko 585.

Izdaja Slovenskega čebelarja je delno financirana iz sredstev Javne svetovalne službe v čebelarstvu.





*Izdelano s smislom za detajle*



### Prednosti naših točil:

- med v celoti odteče iz točila
- dno je varjeno brez notranjih robov
- kasete ne poškodujejo satja
- kvalitetna nerjaveča odtočna pipa
- stabilno in kompaktno točilo
- zagotavljamo vam servisne storitve in rezervne dele

### KORITO ZA ODKRIVANJE 100 CM Z AŽ LOJTRICAMI

Art. 8035



**AKCIJSKA CENA: 355,12 EUR**, DDV vključen v ceno

- hkrati lahko odkrivata dve osebi
- 11 odkritih satov odložite na nosilec za odlaganje
- nerjaveča odtočna pipa je vgrajena na najnižji sredinski točki na dnu
- višino korita lahko regulirate z nastavljivimi nogami

### KUHALNIK VOŠČIN okrogli s čepom in parnim uparjalnikom

Art. 3299



**AKCIJSKA CENA: 270,48 EUR**, DDV vključen v ceno

- V perforirano košaro kugalnika lahko zložimo 15 AŽ in 13 LR satnikov
- zunanjo posodo kugalnika je mogoče uporabljati tudi za razkuževanje čebelarstva orodja

### SONČNI TOPILNIK ZA DVA SATA S STOJALOM

Art. 3312



**AKCIJSKA CENA: 139,84 EUR**, DDV vključen v ceno

- nerjaveča notranja plošča in pregrada omogočata da vosk lepo odteka v posodo iz umetne mase
- nezlomljiv zgornji pokrov pod katerim na soncu lahko dosežemo temperaturo do 120°
- vrtljivo kovinsko stojalo

### POSODA ZA ODKRIVANJE NAMIZNA z odcejalno mrežo

Art. 8030



**AKCIJSKA CENA: 64,40 EUR**, DDV vključen v ceno

- primerna za hobi čebelarje
- hkrati lahko odkrivata dve osebi
- na lojtrice se lahko odloži do 4 sate
- notranji perforirani vložek za odcejanje medenih pokroščkov

### POSODE ZA MED

- različnih velikosti in načinov zapiranja
- nerjaveča odtočna pipa zelo lepo odreže med
- dno varjeno brez notranjih robov



### Poletni delovni čas trgovine:

od ponedeljka do petka:  
9.00 - 12.00 in 13.00 - 17.00  
ob sobotah:  
09.00 - 12.00

29.07. - 02.08.: 09.00 - 14.00

05.08. - 09.08.: 09.00 - 13.00

V avgustu je trgovina ob sobotah zaprta.

**NAROČENO BLAGO VAM LAHKO ODOŠLJEMO S PAKETNO POŠTO.**

Pri gotovinskem nakupu čebelarstva opreme v vrednosti več kot 50 EUR priznamo čebelarjem z veljavno čebelarsko izkaznico 4 % popusta.

Akcijske cene veljajo od 01.07.2013 do 31.08.2013 oz. do prodaje zalog. Akcijske cene in ostali popusti se med seboj izključujejo.