

## VOJAŠKOGEOGRAFSKA RAZSEŽNOST DOBRUDŽE IN (SLOVENSKI) PROSTOVOLJCI NA TEM BOJIŠČU V PRVI SVETOVNI VOJNI

## MILITARY GEOGRAPHICAL DIMENSION OF DOBROGEA AND (SLOVENIAN) VOLUNTEERS IN THIS BATTLEFIELD IN WORLD WAR I

**Povzetek** Predstavljena je Dobrudža, geografska regija v jugovzhodnem delu Evrope, ki ima pomembne vojaškogeografske, geostrateške in geopolitične značilnosti. Določajo jih bližina kriznih žarišč, občasna mednacionalna trenja na širšem območju Podonavja, zgodovinska dediščina in geoprometna pomembnost. V prispevku so predstavljene splošne in fizične geografske danosti območja. Prikazan je razvoj prostorskih struktur, ki odločilno vplivajo na geoprometni položaj regije. Osrednji del prispevka predstavlja Dobrudžo kot bojišče operativnih razsežnosti in udeležbo Slovencev v bojih ter operacijah prve svetovne vojne na vzhodnem in jugovzhodnem bojevališču. Nakazane so nekatere sodobne geopolitične in geostrateške značilnosti območja. Zadnji del prispevka opozarja na vojaškogeografsko razsežnost in pomen Dobrudže zaradi bližine kriznih žarišč in nestabilnosti obrobja Črnega morja.

**Ključne besede** *Prva svetovna vojna, vzhodna fronta, prostovoljci, Dobrudža, površje, geopolitika, vojaška geografija, vojaška zgodovina, smeri, prometne povezave, pristanišča, vojaške baze, podnebje, hidrologija.*

**Abstract** We are presenting Dobrogea, a geographical region in south-eastern part of Europe with important military geographical, geostrategic and geopolitical characteristics. These are determined by the proximity of crisis areas, occasional international frictions in the wider Danube Basin, historical heritage and geostrategic importance. The article presents general and physical geographic resources of the area. It illuminates the development of spatial structures which decisively impact the geotrafic situation of the region. The main part of the article presents Dobrogea as a battlefield with operational dimensions, and the participation of Slovenians in World War I battles and operations in eastern and south-eastern battlefields. It points to some of the contemporary geopolitical and geostrategic characteristics of the region. The final part of the article, however, brings attention to the military geographical

dimension and the importance of Dobrogea due to the proximity of crisis areas and instabilities of the Black Sea fringe.

**Key words** *World War I, Eastern Front, volunteers, Dobrogea, relief, geopolitics, geostrategy, military geography, military history, routes, transport networks, ports, military bases, weather, hidrology.*

**Uvod** Dobrudža<sup>1</sup> je pomembna geostrateška, geopolitična in vojaškogeografska regija, ki jo pri nas slabo poznamo. Njen pomen se je povečal po spremembi vojaškega, geostrateškega in geopolitičnega razmerja z rusko zasedbo in priključitvijo polotoka Krima.

Letos mineva sto let od začetka prve svetovne vojne. Ta je zelo zaznamovala tudi Slovence. Kot vojaki avstro-ogrske monarhije so bili poslani na vzhodno fronto, kjer so jih veliko tudi zajeli. Iz ruskega ujetništva so se kot prostovoljci vključili v sestav zavezniške srbske vojske ter skupaj z ruskimi in romunskimi enotami sodelovali v odločilnih spopadih proti nemškim, bolgarskim in turškim oboroženim silam na poljanah Dobrudže.

Pri nastajanju tega prispevka<sup>2</sup> so bili uporabljeni zgodovinski viri in zapisi udeležencev spopadov leta 1916, pogovori in intervjuji s prebivalci posameznih krajev v Dobrudži, ogled in primerjava posameznih območij z zapisi ter neposredno iskanje ostalin prve svetovne vojne.

## 1 GEOGRAFSKI POLOŽAJ, VELIKOST IN OBLIKA TER MEJE OBMOČJA

Dobrudža je mejna geografska regija med Romunijo in Bolgarijo, južno od spodnjega toka Donave in obalno območje ob zahodnih obalah Črnega morja. Leži v pasu 44° severne geografske širine in 28° vzhodne geografske dolžine. Meri 23.262 km<sup>2</sup> (Klemenčič, 1997, str. 433). Je nekoliko večja od Slovenije in trapezaste oblike. Nima izrazitega središča. Na vzhodu jo omejuje obala Črnega morja. Njen skrajni severovzhodni del sega od delte Donave<sup>3</sup> med mestom Tulcea<sup>4</sup> in krajem Murighiol. Romuni ta del Dobrudže, ki obsega pokrajino proti jugozahodu do kanala Donava–Črno morje med krajem Cernavodă in mestom Constanca, poimenujejo Dobrogea de Nord. Upravni središči tega območja sta Tulcea in Constanca. Proti jugozahodu sega

<sup>1</sup> Ime Dobrudža je zapisano fonetično in je enako, kot se izgovori v bolgarščini. V romunščini je zapisano kot Dobrogea. Za lažje branje je v nadaljevanju uporabljen izraz Dobrudža.

<sup>2</sup> Zahvaljujem se doc. dr. Zvonimirju Bratunu, ki je prvotno sodeloval pri sestavi in oblikovanju tega prispevka. Zaradi nestrinjanja z recenzenti se je umaknil iz nadaljnjih postopkov ter dejanj, povezanih s prispevkom. Kljub temu mi je prepustil svoj del v prispevku, fotografije in Dnevnik potovanj.

<sup>3</sup> Nekateri romunski avtorji k Dobrudži prištevajo tudi delto Donave. Glej zemljevid Dobrudže v: [http://en.wikipedia.org/wiki/Dobruja#mediaviewer/File:Dobrudja\\_topographic\\_map-en.svg](http://en.wikipedia.org/wiki/Dobruja#mediaviewer/File:Dobrudja_topographic_map-en.svg).

<sup>4</sup> Vsa geografska imena za del Dobrudže, ki je v Romuniji, so zapisana enako kot na karti Dobrogea de Nord si Delta Dunării v merilu 1 : 100.000, Cartografie digitalila, Georgata, DURA, 2005 in na karti România – Harta Rutieră v merilu 1 : 850.000, Florina Folea, Cartografgeograf Elena Grigore.

osrednji romunski del Dobrudže od vzhodnega obrobja mesta Silistra ob Donavi do kraja Varna Veche na obali Črnega morja. Na severu jo omejuje desni breg Donave med mestom Silistra in krajem Cernavodă. Upravno administrativno središče tega dela Dobrudže je Constanca. Geografsko središče obeh delov Dobrudže v Romuniji je Medgidia<sup>5</sup>.

Bolgarski del Dobrudže se razteza od meje z Romunijo, na črti Silistra<sup>6</sup>–Varna Veche, do vznožja gričevnatega sveta Ludogorja pri kraju Tervel na zahodu. Nato proti jugu meja poteka v ravni črti do kraja Bjlči dol, obkroži Dobrudžanski plato na vzhodu in doseže Balčik ob Črnem morju. Upravno in geografsko središče bolgarskega dela Dobrudže je mesto Dobrič<sup>7</sup>.

Dobrudžo seka državna meja med Romunijo in Bolgarijo<sup>8</sup>. Od mesta Silistra ob Donavi se mejna črta vleče lomljeno zahodno od območja Oltinaplateu in Negruvodă plateau, tako da večina porečja Suhe ostaja na bolgarski strani. Pri tem seka dolino reke Darea in deset kilometrov južno od pristanišča Mangalia doseže morsko obalo. Najpomembnejši mejni prehodi med Romunijo in Bolgarijo v Dobrudži so Silistra na vzhodnem obrobju istoimenskega bolgarskega mesta, Yovkovo na pol poti med krajema General Toševo in Negruvodă ter Durankulak, kakih 10 kilometrov južno od pristanišča Mangalie.

## 2 NARAVNE DANOSTI OBMOČJA

Dobrudža je planotasta uravnava s podlago iz krednih apnencev. Uravnava je posledica peneplenizacije v terciarju, razen delte Donave in Ludogorja.

Zaradi odprtosti in ravninskega reliefa so v ledenih dobah severni vetrovi na njeno površje nanесли plast rodovitne puhlice. V kvartarju so se v kraško podlago zarezali erozijski jarki in ustvarili vijugave doline. Nanosi glin in ilovice so omogočili zložne prečne prehode dolin in dostope do morske obale v severni Dobrudži. Rudnin v geološki podlagi ozemlja Dobrudže ni. Južna Dobrudža ima zaradi abrazijske moči morja erozijsko in odsekano obalo<sup>9</sup>, razen doline Batove zahodno od Balčika.

Površje Dobrudže dosega med 200 in 300 metri nadmorske višine. Najvišja točka je hrib Tutuiatu s 467 metri nadmorske višine. Proti zahodu se uravnava zložno dviguje

<sup>5</sup> Bolgarsko poimenovanje tega mesta je Medžižija. To poimenovanje je uporabljeno v nadaljevanju prispevka v delu, ki opisuje vojaške operacije v Dobrudži leta 1916.

<sup>6</sup> Vsa geografska imena za del Dobrudže, ki je v Bolgariji, so zapisana enako kot na karti: Пътна карта България (Pytna karta Blgarija) 1 : 540.000, ДОМИНО (DOMINO), 2008, Стара Загора (Stara Zagora).

<sup>7</sup> Na karti Romănia – Harta Rutieră je mesto Dobrič poimenovano kot Tolbuhin (po priimku maršala Rdeče armade, ki je leta 1944 zasedla Dobrudžo) in z romunskim imenom Bazargic.

<sup>8</sup> Meja med Romunijo in Bolgarijo je bila v tem delu določena leta 1940 pod patronatom Nemčije. Potrjena je bila s Pariškim dogovorom leta 1947 (Klemenčič, 1997, str. 433). Mejni režim je po vstopu Bolgarije in Romunije v Evropsko unijo enoten.

<sup>9</sup> Glej sliko 2 v prilogi.

v Ludogorje, ki je v večjem delu zunaj obravnavanega območja. Reliefne oblike<sup>10</sup> površja Dobrudže ne ovirajo močno premika in manevra vojaških vozil. Nakloni površja njenega osrednjega dela dosega do 5°. Oklepna prehodnost je dobra, razen pet do deset kilometrov širokega dela pasu vzdolž desnega brega Donave. Izrazitih orografskih ločnic za vkopavanje in izdelavo obrambnih linij ni. Reliefni hrbti<sup>11</sup> nad dolinami in na stiku geoloških prelomnic z ostanki živoskalnih štrlin pod plastjo preperin omogočajo vkopavanje in hitrejšo izdelavo okopov za ognjene položaje. Prehod z obale proti osrednjemu delu Dobrudže je kanaliziran in omejen zaradi od petdeset do sto metrov visokih klifov med Balčikom, rtom Kaliakra<sup>12</sup> in jezerom Durankulak. Klifi na tem delu obale se krušijo in niso primerni za plezanje. V pasu med deset in petdeset metri pod površjem so v klifih ostanki kraških jam, ki omogočajo prikrito opazovanje morske površine. Preglednost preostalega območja je dobra. Omejujejo jo dolinski in erozijski jarki med uravnanimi deli ravnine.

Podnebne razmere v Dobrudži določajo vetrovne razmere in majhna količina padavin. Posledica temperaturnih razlik je premikanje zračnih mas in tokov med kopnim in morjem<sup>13</sup>. Majhna količina padavin je posledica reliefnih pregrad Balkana in jugovzhodnih Karpatov. Njuni gorovji prestrežejo večino padavin, ki jih nosijo fronte iznad Sredozemlja in Atlantika proti Črnemu morju. Izrazito malo padavin pade februarja, septembra pa pade v povprečju 120 mm dežja. Število deževnih dni niha od pet do deset dni na mesec. Povprečne januarske temperature nihajo od –1 do 6 °C, najvišje letne, za julij in avgust, pa od 18 do 27 °C.

Večina površinskih vod v zahodnem delu Dobrudže so ponikalnice. Znaten del teh vodotokov je reguliranih in zajezenih z akumulacijskimi jezeri, ki omogočajo namakanje poljedelskih površin v sušnem obdobju. Pomembnejši kraški vodotoki so Suha v vznožju Ludogorja na bolgarski ter Negrasti in Negruvoda na romunski strani. V Črno morje se izlivajo Gatava, Albesti in Ascila. Večina vodotokov na severovzhodu je speljana v kanal Donava–Črno morje, ki od kraja Murfatair poteka po dolini reke Negru vodā. V kanal se stekajo številni bočni pritoki s planote nad krajem Medgidia (Medžižje<sup>14</sup>).

Proti severu se zaradi zložno spuščajočega se reliefa k obalam Črnega morja širi pas lagunskih jezer (limanov<sup>15</sup>) vse do delte Donave. Pritoki Donave v Dobrudži so kratki in hudourniški. Višinske razlike med izviri in izlivi hudournikov na desnem bregu Donave ustvarjajo svet grap in erozijskih jarkov. Med mestom Silistra in krajem Cernavodā sta pomembnejša pritoka Donave Valea Mare in Peștera. Vodotoki imajo nihajoč pretok in so večino leta prehodni tudi zunaj mostov. Izjema sta kanal Donava–Črno morje in

<sup>10</sup> O učinkih reliefa na premik in manever vozil glej podrobneje v: Bratun, 1998, str. 67.

<sup>11</sup> Glej sliko 1 v prilogi.

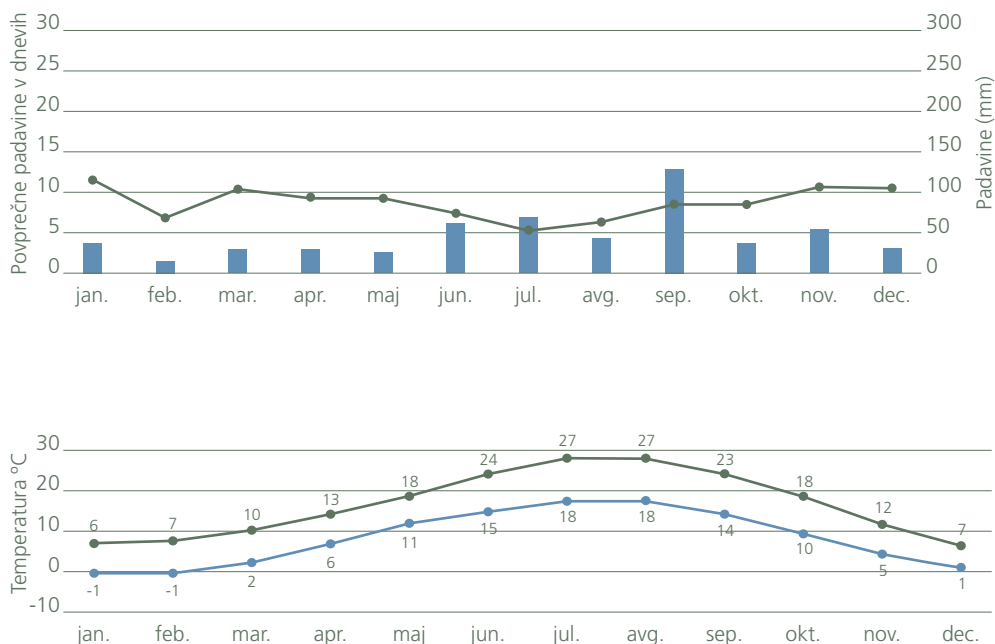
<sup>12</sup> Glej sliko 2 v prilogi.

<sup>13</sup> Zračni tokovi poganjajo številne vetrnice za pridobivanje električne energije predvsem v zaledju rta Kaliakra. Glej sliko 2 v prilogi.

<sup>14</sup> V starejši literaturi najdemo bolgarski izraz Medžižija.

<sup>15</sup> Lagune in jezera, ki imajo na stiku z morjem nasipe peska in mivke, so poimenovani v geografski literaturi za območje Črnega morja z izrazom limani.

**Grafa 1 in 2:**  
Razporeditev in količina padavin ter temperatura za Dobrič  
Vir:  
<http://www.worldweatheronline.com/Dobric-weather-averages/Dobrich/BG.aspx>



sistem limanov na severozahodu, ki prehajajo v močvirno delto Donave. Posledica take hidrografske mreže, kraških vodotokov, erozijskih jarkov in kanaliziranosti dolin je zgostitev ugodnih prečnih prehodov čez Dobrudžo po dolini Cernavodă–Constanța in vzdolžnih po uravnavi med mestoma Medgidia in Dobrič.

### 3 RAZVOJ PROSTORSKIH STRUKTUR

Osrednji del Dobrudže je agrarna kulturna krajina, v kateri so prvotne izstopajoče reliefne oblike odstranili, zravnali, zaoblili naklone in meliorirali površje. Tako so površje prilagodili masovni uporabi kmetijske mehanizacije<sup>16</sup>. Zaobljene površine so danes obsežni kmetijski kompleksi. Prehodnost in preglednost teh kompleksov ovirajo pasovi zaraslih gozdnih mej med sklenjenimi območji kmetijskih površin in vzdolž cest. Slednje poleg ločevalne funkcije zmanjšujejo učinke vetra in eolsko erozijo. Industrijski kompleksi so se razvili v obmorskem delu. Izstopajo pristanišča Varna, Mangalia in Constanța. Ob Donavi sta razviti industrijski središči ter rečni pristanišči Silistra in Tulcea. V osrednjem delu Dobrudže se je industrija razvila v mestih Medgidia in Dobrič.

<sup>16</sup> Tovrstni agromelioracijski posegi so bili še posebno izraziti v romunskem delu Dobrudže v 70. in 80. letih prejšnjega stoletja. Tak je primer pokrajine okoli kraja Amzacea (bolgarsko Amzača), kjer kljub podrobnemu opisu pokrajine, Kladivarji, 1936, str. 271–273, ni bilo mogoče najti območja spopadov leta 1916, saj opisan videz reliefnih oblik (aprila 2014) zaradi poznejšega preoblikovanja ni bil prepoznaven (Bratun, 2005, Dnevnik potovanj).

Zaradi intenzivnega kmetovanja in ugodnih podnebnih razmer je razvita predelovalna industrija. Obilje gradbenih surovin, kot so prod in mivka iz strug rokavov Donave, apnenec, lapor ter glina, je omogočilo razvoj industrije cementa in opekarn, zato pomembno mesto zavzema gradbeništvo. Ladjedelništvo v Varni in Constanci se krči zaradi nekonkurenčnosti in zastarele tehnologije. Povečuje se pomen turizma v obmorskih letoviščih. Po vstopu Romunije in Bolgarije v Evropsko unijo se je okreplil transport. Iz prejšnjih obdobj je ostal v Dobrudži del elektroindustrije, tekstilne in nekaj težke industrije. Celotna Dobrudža je energetska odvisna. Elektrocentrale so le na akumulacijskem jezeru na reki Suha in na pretočnih pregradah kanala pri kraju Cernavodă in mestu Medgidia. Naftnih polj in črpalšč plina ni. Energetski potencial je v vetrni energiji vzdolž obale Črnega morja in solarni energiji zaradi dobre osončenosti regije.

Geoprometne razmere v Dobrudži so dobre. Cestno omrežje zaradi razmeroma ugodnih reliefnih razmer povezuje vse kraje. Pomen železniških povezav se je zaradi preusmeritve transporta na ceste zmanjšal. Kljub temu železniške proge povezujejo vsa pomembnejša mesta v Dobrudži s preostalimi predeli v Bolgariji in Romuniji. Najpomembnejša geoprometna os Dobrudže ostajajo kanal<sup>17</sup> in vzporedno potekajoča elektrificirana železniška proga ter avtocestna povezava med krajem Cernavodă in Constanco. Čezmejne povezave so osredotočene na mednarodna pristanišča ob Črnem morju in Donavo.

#### 4 BOJI NA VZHODNI FRONTI, VZROKI ZA SPOPADE V DOBRUDŽI LETA 1916

Na vzhodni fronti so si ob začetku nasproti stale šibkejšje oborožene sile kot na zahodni fronti. Tako naj bi proti Rusiji glavno breme nosila avstro-ogrška vojska. Rusi so kljub začetni pobudi avgusta 1914 doživeli hud poraz pri Tannebergu. Večji uspeh so dosegli proti avstro-ogrski vojski, ko je ta pod vodstvom Conrada von Hötzendorfa z ofenzivo želela dopolniti nemške uspehe z ofenzivo na reki Visli 23. 8. 1914, toda enote generala Brusilova so jih zadržale in jim zlasti v Galiciji zadale velike izgube, okoli 900.000 vojakov<sup>18</sup>. Posebej znamenite so bile bitki pri Lvovu avgusta in septembra 1914 ter bitka pri Ravi Ruski. Fronta se je ustalila na obrobju Karpatov do aprila 1915, ko so Avstrijci začeli znova prodirati z juga. Po začetnih

<sup>17</sup> Kanal je dolg 64,2 kilometra in skrajšuje plovbo po Donavi za okoli 400 kilometrov glede na plovno pot Črno morje–Izmail–Tulcea–Cernavodă. Glavna pomanjkljivost kanala je v omejeni globini ugreza za ladje (do 5000 bruto registrskih ton) glede na reko Donavo, po kateri plujejo ladje z nosilnostjo do 25.000 bruto registrskih ton (Klemenčič, 1997, str. 432–433).

<sup>18</sup> Prav v tem času, 16. 5. 1916, je bil sklenjen tajni sporazum med zavezniškimi državami, tako imenovani sporazum Sykes-Picot o delitvi Otomanskega cesarstva po končanju vojne. V skladu s sporazumom bi Velika Britanija pridobila nadzor nad območjem današnjega Izraela, Jordanije in Iraka ter večjim delom območja ob Perzijskem zalivu. Francija bi dobila nadzor na območju današnjega Libanona, Sirije, severnega Iraka in jugovzhodne Turčije. Rusija bi tako dobila območje Istanbula, morskih ožin Bosporja in Dardanel ter armenski del Otomanskega cesarstva. Za Rusijo bi neoviran dostop v Egejsko morje in do Soluna omogočil edinstveno geopolitično pozicijo na postbizantinskem območju, kar bi pospešilo neizogiben razpad Otomanskega cesarstva v obliki, ki ne bi bila pod nadzorom Zahoda. Grčija bi lahko postala del ruske geopolitične orbite, oblikovale bi se velike slovanske pravoslavne države z restavriranim verskim središčem v Konstantinoplu (po Naročnicka, 2011, str. 79–89; [http://www.militaryhistoryonline.com/wwi/articles/romania\\_duringwwi.aspx](http://www.militaryhistoryonline.com/wwi/articles/romania_duringwwi.aspx)).

bojih so jih Rusi ustavili. Več uspeha so imele nemške enote na severu, ko so rusko armado potisnile skoraj za 500 kilometrov nazaj. Centralne sile so v tej ofenzivi od maja do decembra 1915 tako v bitkah pri Tarnovu in Gorlicah osvojile Galicijo in Bukovino, Rusi pa so se morali umakniti iz Poljske in Litve. Fronta se je ustalila na črti od Černovic na jugu prek Pinska in Baranowicza do Rige na severu. Zajetih je bilo okoli 300.000 ruskih vojakov in 3000 topov, zaradi slabega položaja v ruski vojski je poveljstvo prevzel ruski car Nikolaj II. Zaradi teh uspehov so Nemci napotili rezerve na zahodno fronto v boje pri Verdunu. Ruski general Brusilov je z ofenzivo do oktobra 1916 avstro-ogrsko vojsko potisnil daleč nazaj v Volinijo in Galicijo. Zajel je okoli 70.000 vojnih ujetnikov in pošteno načel moralo centralnih sil (Naročnica, 2005; Nečak, 2005; Tomac, 1973; Willmott, 2008).

Romunija se je od začetka vojne pogajala z obema vojskujočima se stranema za vstop v vojno in hkrati čakala na razplet dogodkov, predvsem na vzhodni fronti<sup>19</sup>. Odločilnega pomena so bile Brusilova ofenziva<sup>20</sup> in obljube Antante, da bodo Romuniji po vojni pripadali Transilvanija ter deli Banata in Bukovine (Stone, 1998; Tomac, 1973; Nečak, 2005; Vojna enciklopedija, 9. zvezek, 1967; <http://www.militaryhistoryonline.com/wwi/articles/>).

Z vstopom Romunije<sup>21</sup> se je vzhodna fronta podaljšala za okoli 500 kilometrov, vse do Črnega morja. Vloga Romunije v zavezništvu je bila vojaško udejstvovanje v Transilvaniji, od koder bi se ofenziva podaljšala proti Budimpešti in Banatu. Njena Tretja armada bi sprejela sprva obrambne naloge do prihoda ruskih enot v Dobrudžo z zavezniško Vzhodno armado z juga oziroma iz Soluna, obkolila Bolgarijo in jo izločila iz vojne<sup>22</sup>. Centralne sile so podpisale konvencijo, v kateri so za vojno proti Romuniji predvidevale udejstvovanje glavnih sil iz Transilvanije prek mesta Sibiu. Pomožne sile bi vpadle v Dobrudžo iz Bolgarije, zavzele mostišči pri krajih Tutrakan in Silistri, z globokim prodorom ogrozile zaledje romunske vojske in

<sup>19</sup> *Septembra 1914 sta ruski zunanji minister Sazanov in njegov romunski kolega Daimandy podpisala tajni sporazum med državama, s katerim se je Rusija obvezala k obrambi romunske ozemeljske celovitosti in priznala romunske ozemeljske zahteve proti Avstro-Ogrski. Romunija pa se je obvezala ostati nevtralna ([http://www.militaryhistoryonline.com/wwi/articles/romania\\_duringwwi.aspx](http://www.militaryhistoryonline.com/wwi/articles/romania_duringwwi.aspx)).*

<sup>20</sup> *Druga (septembra in oktobra 1916) in tretja (od oktobra do decembra 1916) ofenziva Brusilova ter četrta ofenziva Brusilova in Kerenskega niso bile uspešne. K temu so pripomogle demoralizacija ruske vojske in težave z oskrbo, zato se je začela vojna sreča na vzhodu obračati na nemško stran. Julija 1917 so centralne sile pridobile nazaj vso Galicijo in Bukovino, septembra 1917 so zavzeli tudi Rigo in oktobra 1917 otoke Ōsel. Dag in Moon. Eden izmed vzrokov za vstop Romunije v vojno na strani Antante je bila tudi 6. soška bitka oziroma italijansko zavzetje Gorice (po Nečak, 2005, str. 118).*

<sup>21</sup> *Pred začetkom operacij je imela romunska vojska štiri armade: 23 pehotnih divizij, dve konjeniški diviziji in pet konjeniških brigad, 1300 topov, skupaj s teritorialnimi enotami in zaledjem pa okoli 813.000 pripadnikov oboroženih sil. Opremljenost vojske je bila zastarela, primanjkovalo je težkega topništva, streliva in konj, nerazvita železniška struktura je oteževala oskrbo in podporo, primanjkovalo je tudi častniškega kadra (Vojna enciklopedija, 9. zvezek, 1967, str. 386).*

<sup>22</sup> *Po sporazumu med Francijo, Rusijo in Romunijo se je slednja obvezala, da bo branila Dobrudžo in reko Donavo pred morebitnim napadom Bolgarije. Hkrati je Francija pričakovala, da bo vstop Romunije v vojno zmanjšal pritisk Nemčije na zahodni fronti, zato je še pred prihodom ruskih oboroženih sil v Dobrudžo 28. 8. 1916 napovedala vojno Avstro-Ogrski. Naslednji dan je Romuniji napovedala vojno Nemčija, 30. 8. 1916 Turčija in 1. 9. 1916 še Bolgarija ([http://www.firstworldwar.com/source/romania\\_wollman.htm](http://www.firstworldwar.com/source/romania_wollman.htm)).*

prekinile stik z ruskimi enotami. V severni Bolgariji<sup>23</sup> je bila oblikovana armadna skupina pod poveljstvom nemškega generala Mackensena. Njegov cilj je bil prodreti v Dobrudžo pred prihodom ruskih enot, premagati romunske enote in se z delom armadne skupine ob ustju Donave pripraviti na obrambo. Preostali del bi prečkal Donavo pri Svištovu in proti Bukarešti sodeloval z nemško 9. armado, ki bi prodirala iz Transilvanije. Pred začetkom spopada je bila ob spodnji Donavi in v Dobrudži razporejena vzhodna skupina romunske 3. armade<sup>24</sup>. Ruski 47. korpus (61. pehotna in 3. konjeniška divizija) ter 1. srbska dobrovoljska divizija sta bila nastanjena ob rusko-romunski meji pri Reniju (Vojna enciklopedija, 1959; Vojna enciklopedija, 1967; Stone, 1998).

## 5 PROSTOVOLJSKO GIBANJE LETA 1916 IN FORMIRANJE ENOT PROSTOVOLJCEV

Prostovoljsko gibanje med Slovenci je v Rusiji sprva nastalo iz spontane akcije avstro-ogrskih Jugoslovanov, ki so padli v rusko ujetništvo in vzpostavili stik<sup>25</sup> s srbskim veleposlaništvom v Petrogradu. Toda prostovoljsko gibanje je sprva naletelo na oviro, saj se carska Rusija ni takoj odločila za zbiranje prostovoljcev zaradi prepovedi mednarodnega vojnega prava o uporabi zajetih vojakov proti lastni državi; prav tako so se bali represalij nemških in avstro-ogrskih oblasti proti ruskim ujetnikom. Kljub temu so srbski predstavniki v Rusiji dosegli, da so bili iz ujetništva izpuščeni tisti »Jugoslovani«, ki so se prijaviли kot prostovoljci.

Januarja 1916 je ruski car Nikolaj II. odobril formiranje vojaških enot iz prostovoljcev, ujetnikov avstro-ogrške vojske. Tako so srbski predstavniki v začetku leta 1916 načrtno obiskovali ruska ujetniška taborišča, v katerih so bili Srbi, Hrvati in Slovenci kot zajeti pripadniki avstro-ogrške vojske. Zagotavljali so jim, da se bodo bojevali za svobodo svoje domovine v okvirih skupne jugoslovanske države. Zaradi pritiska Rusije in Jugoslovanskega odbora<sup>26</sup> je Srbija začela organizirano ustanavljati prostovoljske enote iz prebeglih oziroma ujetih avstro-ogrskih vojakov slovanskega porekla. Te enote naj bi pozneje premestili na solunsko fronto, da bi sodelovale pri osvoboditvi Srbije.

<sup>23</sup> Glavnino je predstavljala bolgarska 3. armada (1. sofjska divizija, koncentrirana pri Isprihu-Kemanlarju, 4. preslavka divizija pri Kubratu-Balbunarju, deli 6. bdinske divizije severno od Novega Pazarja do Jerd Pazarja, 1. konjeniška divizija severno od Brestaka-Kara Agač, Varnski odred severno od Varne, posadka Ruse-Ruščuk in nemški odred Kaufmann proti Tutrankanu; pozneje naj bi se vključile še dve turški diviziji in nemška brigada Bode.

<sup>24</sup> 17. divizija na mostišču pri Tutrankanu, 9. divizija pri Silistru, 19. divizija v okraju Dobrič in 5. konjeniška brigada pri Balčiku. Ruski 47. korpus (ruska 61. pehotna in 3. konjeniška divizija) ter 1. srbska dobrovoljska divizija so bili nastanjeni ob rusko-romunski meji pri Reniju.

<sup>25</sup> To je že leta 1915 prejelo okoli 10.000 prošenj z zahtevami po izpustitvi iz ujetništva in dovoljenjem za vstop v srbsko vojsko.

<sup>26</sup> Jugoslovanski odbor, ki so ga sestavljali predvsem politični emigranti iz Avstro-Ogrske, je bil ustanovljen 30. aprila 1915 v Londonu.



Prva četa, iz katere je pozneje nastala prostovoljska divizija, je nastala iz enote »dobrovoljcev«<sup>27</sup>, ki je varovala skladišče srbske delegacije v Odesi, ki je kupovala žito v južni Rusiji za srbske enote. Decembra 1915 je bilo v tej četi že 200 vojakov in 7 častnikov. V tem času so začeli izdajati tudi svoj časopis Slovenski Jug, ki je širil propagando med Jugoslovani, vojnimi ujetniki, in dodatno pripomogel k vse večjemu odzivu prostovoljcev, ki so se zbirali okoli srbske delegacije v Odesi. Nastal je odred. Zaradi vse te množice prišlekov so voditelji prostovoljskega gibanja prosili vlado kraljevine Srbije, da izvede vojaško organizacijo nad prostovoljci (Turk, 1936; Turk, 1978; Švajncer, 1998; Sekulić, 2010; Slovenska novejša zgodovina 1).

V tem času se je zaradi velikega dotoka prostovoljcev srbska vlada odločila za formiranje še ene dobrovoljske divizije, zato je bil 26. 7. 1916 formiran Srbski dobrovoljski korpus<sup>28</sup>, ki sta ga sestavljali 1. in 2. srbska dobrovoljska divizija. Zaradi bojev 1. srbske dobrovoljske divizije v Dobrudži in velikih potreb po nadomeščanju izgub se je formiranje 2. srbske dobrovoljske divizije zavleklo za vsaj pol leta. Do 20. 11. 1916 je imela 2. srbska dobrovoljska divizija že dobrih 11.000 mož<sup>29</sup>.

Aprila 1916 so prispeli srbski višji častniki s Krfa pod vodstvom polkovnika Stevana Hadžića in začeli uriti prostovoljce. Maja 1916 so jih obiskali predsednik srbske vlade Nikola Pašić, ruski general Brusilov in ruski car Nikolaj II. Junija 1916 je bila v Odesi uradno ustanovljena 1. srbska prostovoljska divizija<sup>30</sup>, ki je bila organizirana po ruskem vzoru<sup>31</sup>. Štela je 555 častnikov ter 18.457 podčastnikov in vojakov. V drugem polku so bili vsi častniki prvega bataljona Hrvati, razen enega Slovenca in enega Srba; drugi bataljon je imel večinoma slovenske častnike z enim Srbom in enim Hrvatom; tretji bataljon pa tako srbsko večino in po enega Hrvata oziroma Slovenca med častniki (Turk, 1978; Dobrovoljci kladivarji Jugoslavije, 1936). Carska Rusija je tudi priskrbela orožje<sup>32</sup>.

<sup>27</sup> Izraz dobrovoljec je starinski izraz za prostovoljec in ga v besedilu uporabljam zaradi prepisa originalnega izrazoslovja v uporabljenih virih in literaturi.

<sup>28</sup> Njegov poveljnik je bil general Živković. Pozneje je korpus sestavljal še polk Matije Gubca v Tomsku v Sibiriji (Sekulić, 2010).

<sup>29</sup> Od tega je bilo 6200 Srbov, 3144 Hrvatov, 1556 Slovencev, osem Poljakov, 13 Malorusov in 84 vojakov preostalih narodnosti. 2. srbsko dobrovoljsko divizijo so formirali iz dopolnilnega bataljona in (ne) prostovoljcev, ki so jih nabrali med oktobrsko (nasilno) mobilizacijo, zato jih je veliko želelo nazaj v ujetništvo ali v rusko vojsko. Tako so novembra 1916 ustanovili tako imenovano vzgojno šolo, v kateri so častniki prostovoljci predavali prostovoljcem o jugoslovanskem vprašanju in pomenu oboroženega boja proti Avstro-Ogrski za osvoboditev in združitve jugoslovanskih narodov (Grašič, 1984).

<sup>30</sup> Glej sliko 3 v prilogi: Postroj častnikov 1. srbske dobrovoljske divizije in obisk carja Nikolaja II., junij 1916 (Ratni album 1914–1918).

<sup>31</sup> Imela je dve prostovoljski brigadi (vsaka s po dvema polkoma), gorski topniški oddelek, konjeniški divizijski oddelek, vod za oskrbo in oddelek za zveze.

<sup>32</sup> Dobili so majhno število poljskih topov, z različnih bojišč nabrane avstrijske puške na en naboj ter zarjavele strojnice, sestavljene iz različnih modelov (Turk, 1936; Dobrovoljci kladivarji Jugoslavije, 1936). Poleg tega je Rusija imela v prvih dveh letih vojne težave s proizvodnjo pušk, ki ni zadostila potrebam na frontah. Tako so morali orožje uvoziti iz držav zaveznic, kar pa je na terenu povzročilo logistične težave, saj so enote imele v uporabi kar deset različnih pušk (Willmott, 2008). Oblečeni so bili v ruske uniforme in srbsko »šajkačo«.

## 6 BOJI (SLOVENSКИH) PROSTOVOLJCEV V DOBRUDŽI<sup>33</sup>

Ko je Romunija pristopila na stran zavezništva Antante, se je rusko vrhovno poveljstvo sporazumno s srbsko vlado odločilo, da se srbska prostovoljska divizija skupaj z ruskimi in romunskimi enotami uporabi za bojne operacije v Dobrudži. Skupaj z rusko pehotno in konjeniško divizijo je sestavljala 47. korpus ruske armade in bila pod ruskim vrhovnim poveljstvom generala Zajončkovskega.

Junija 1916 je 1. srbska dobrovoljska divizija zasedla območje med Belgarodom in Renijem<sup>34</sup> v jugozahodnem delu Besarabije. Avgusta tega leta je divizija nadaljevala pot na vlačilcih po Donavi do mesta Cernavodă in se nato zbirala v Medgidiji. Kljub protestu poveljnika divizije, polkovnika Hadžića, zaradi pomanjkanja topništva in tehničnih čet, je morala divizija oditi na fronto. Njeno operativno območje je bilo jugozahodni del Dobrudže vzdolž železniške proge med mestom Constanca in bolgarskim obmorskim mestom Varna (Turk, Dobrovoljci kladivarji Jugoslavije, 1936).

Mackensenove enote so prečkale mejo v noči z 31. 8. na 1. 9. 1916. Varnski odred in deli 6. divizije so v bojih proti romunski 19. armadi 4. 9. 1916 zavzeli Dobrič. Nemška 1. konjeniška divizija je presekala povezavo med Dobričem in Silistro, 6. 9. 1916 so 1. sofjska in 4. preslavka divizija z nemškim odredom Kaufmann zasedli Tutrakan, zajeli večji del romunske 17. divizije in ustavili napad romunske 15. divizije, ki je poskušala z leve obale Donave osvoboditi Tutrakan. Medtem je na območje Dobriča prispel 47. ruski korpus, ki je 5. 9. 1916 z 61. pehotno divizijo in romunsko 19. divizijo napadel bolgarski Varnski odred in dele 6. divizije, da jih potisne z Dobriča. 7. 9. 1916 se je v boje vmešala tudi 1. srbska dobrovoljska divizija, ki je s svojima 3. in 4. polkom razbila 36. polk bolgarske 6. divizije pri Osmanfakiju, medtem ko je bil napad ruske 61. in romunske 19. divizije severno od Dobriča odvrnjen. Istega dne so se deli bolgarske 1. konjeniške divizije in 2. bataljona 16. lovskega polka zapletli v boje s 4. polkom srbske dobrovoljske divizije, ki je s težkim bojem odbil bolgarski napad. 1. srbska dobrovoljska divizija se je zaradi razbitosti po celi fronti umaknila na začetni položaj, zaradi neuspeha in velikih izgub so se v noči s 7. na 8. 9. 1916 vse sile Vzhodne skupine in 47. ruskega korpusa umaknile na črto Oltina Jezero–Mangalija, kjer so vse romunske sile prešle pod neposredno poveljstvo ruskega generala Zajončkovskega. Te sile so bile t. i. Dobrudžanska armada (Turk, 1936; Dobrovoljci kladivarji Jugoslavije, 1936, Vojna enciklopedija 1959).

Mackensenove enote so po prerazporeditvi in popolnitvi 13. 9. 1916 spet začele z ofenzivo: 6. divizija, 1. konjeniška divizija in Varnski odred so napadli odsek romunske 19. in ruske 61. pehotne divizije; 4. preslavka divizija je napadla odsek 1. srbske dobrovoljske divizije, 1. sofjska divizija pa romunsko 9. divizijo. Prostovoljska divizija je zadala 1. sofjski in 4. preslavski diviziji hud udarec pri

<sup>33</sup> V prilogi je shema večjih bojev 1. srbske dobrovoljske divizije leta 1916.

<sup>34</sup> Glej sliko 4: Prostovoljci na ladjah in vlačilcih na Donavi pri kraju Reni, poletje 1916 (Ratni album 1914–1918).

Tekederesiju, saj ju je čelno napadla in tako preprečila napad na rusko in romunsko divizijo na desnem oziroma levem krilu. Ob tem je zaplenila pet poljskih topov, več mitraljezov, pušk, streliva in prehrabnih zalog. Najbolj je bil zaslužen 2. polk dobrovoljske divizije, ki ga je obiskal sam general Zajončkovski in se jim s priklonom zahvalil za to junaško dejanje (Kladivarji, 247).

Zaradi uspehov Varnskega odreda in delov 6. bolgarske divizije proti ruski 61. pehotni diviziji in 3. ruski konjeniški diviziji ter nevarnosti pred zajetjem obeh kril se je Dobrudžanska armada v noči na 15. 9. 1916 umaknila na črto Rašova–Kobadin–Tuzla<sup>35</sup>. Kljub uspehom pri Dobriču in Tekederesiju se je 1. srbska dobrovoljska divizija morala umakniti nazaj na to črto, da se izravna, saj se je pri odseku romunske armade že močno pomaknila proti severu (Turk, 1936; Dobrovoljci kladivarji Jugoslavije, 1936, Vojna enciklopedija, 1959).

Po bojih pri Tekederesiju so se Mackensenove enote<sup>36</sup> približale položajem enot Zajončkovskega in jih napadle 18. 9. 1916 na celi fronti. Tega dne je nemško brigado Bode zadržala romunska 9. divizija, medtem ko je 1. srbska dobrovoljska divizija odbila napad 1. in 4. bolgarske divizije. Dopoldne so Bolgari ob podpori artilerijskega ognja ponovno napadli 1. srbsko dobrovoljsko divizijo in jo potisnili južno od Idris Kujusa. Bolgari so z ogromno premočjo 28 bataljonov in 96 poljskih topov napadli 12-kilometrski odsek fronte, ki ga je branilo le devet bataljonov s prostovoljsko divizijo vred, ki pa je bila močno oslABLJENA od prejšnjih spopadov in je še kar čakala na popolnitev svojih razredčenih vrst. Še posebej se je tukaj pokazala pomanjkljiva oborožitev prostovoljskih enot, ki so uporabljale puške brez okvirjev in niso imele večjih možnosti proti bolgarskim »repetirkam«, zato je bil v prvi fazi umik neizbežen, in to kar pet kilometrov severno od prej omenjene utrjene črte.

Naslednji dan, 19. 9. 1916, so 1. srbska dobrovoljska divizija, 9. romunska divizija, ruski 242. polk in romunska 10. brigada s protinapadom razbili bolgarski 7. polk in potisnili nazaj 16., 25., 31. polk in del 41. polka ter zavzeli Bujuk Mezarlik Bajra pri Kokardži. Tako je srbska prostovoljska divizija porazila velik del bolgarske 3. armade in jo prisilila v umik in ustavitev prodiranja za skoraj mesec dni. Prostovoljska divizija je v teh treh dneh po nekaterih podatkih izgubila kar 24 častnikov in 256 vojakov, ranjenih je bilo 96 častnikov in 3258 vojakov, pogrešanih 464 vojakov; skupaj so torej izgubile 120 častnikov in 3970 vojakov, iz bojev pa je bilo izločenih kar 4090 mož (Kladivarji, 263; Pavlović, Pešić, 2006).

<sup>35</sup> To črto je Romunija utrdila že ob začetku vojne, če bi prišlo do spopada z Bolgarijo, in bi preprečila prodiranje skozi Dobrudžo ter ogrožanje pomembne prometne povezave Črno morje–Cernavodă–Bukarešta (Kladivarji, 252).

<sup>36</sup> Cilj nemške armade pod vodstvom maršala Mackensena in bolgarske armade pod vodstvom generala Toševa je bil s hitrim napadom presenetiti 3. romunsko armado in ji tako onemogočiti utrditev na postojankah, ki so jih zasedli. Po porazu romunske vojske so nameravali pospešiti ofenzivo v Dobrudži in zasesti železniško progo Cernavodă–Costanca. S tem so nameravali zaključiti bojne operacije v Dobrudži in usmeriti vojaški stroj v severno Bolgarijo. Tam bi se začela ofenziva prek Donave proti Bukarešti, vendar so jim zavezniške enote prekrizale načrte. Zaradi velikih izgub so se enote generala Mackensena umaknile na položaje Enidža–Sofular, kjer so se okrepile s 6. turškim korpusom, nemško 217. divizijo in štirimi eksadrijami.

20. in 21. 9. 1916 je prostovoljska divizija ostala še na utrjenih položajih nad Kokardžo, ko so jo 22. 9. 1916 zamenjale romunske enote in se divizija umakne v armadno rezervo v Mamut Cuius, kjer je bila popolnjena s 16 častniki in 1890 vojaki, ki so prišli iz dopolnilnega bataljona v Odesi (Kladivarji, 263; Pavlović, Pešić, 2006).

Po bitki pri Kokardži so boji za nekaj časa ponehali, vendar je prostovoljska divizija že 2. 10. 1916 dobila ukaz za napad nasprotnika pri Amzači<sup>37</sup>. Dobrudžanska vojska generala Zajončkovskega je napadla centralne sile in zavzela Amzačo, da bi tako olajšali 3. romunski diviziji prehod Donave pri Flamandu v severni Bolgariji. Srditi boji so se razvili v okrajih Engez in Amzača, vendar se zaradi poraza romunske 1. armade Zajončkovskega 6. 10. 1916 umaknejo na obrambne položaje. Ko se je tako Mackensen osvobodil pritiska 3. romunske divizije v ozadju, je z močno artilerijsko podporo 19. 10. 1916 krenil v napad, in sicer z vzhodno skupino<sup>38</sup> na odseku Amzača–Donava. Boji so se začeli 19. 10. 1916 z močnim napadom bolgarske pehote ob močni podpori topništva Zborne divizije. Strelski rovi prostovoljske divizije so bili tako zasuti z ogromnimi količinami zemlje. V teh težkih razmerah so se prostovoljci dobro držali in uspelo jim je celo ustaviti Bolgare pred rovi. Ti so se podnevi poskušali prebiti na levem krilu, vendar je bil z močnim ognjem tudi ta poskus zaustavljen. Na desnem krilu je bila romunska 19. divizija, na katero so Nemci načrtovali odločen napad, kar je pripeljalo do tega, da so se romunske enote začele umikati in zapuščati rove. Tako je ostalo krilo prostovoljske divizije nezaščiteno in izpostavljeno močnemu bočnemu ognju, zato je poveljnik ukazal umik na rezervni položaj na greben Balabanara. Prostovoljska divizija se je umaknila v območje Osmanfaka in vzpostavila zvezo z rusko 61. divizijo in na levem krilu z romunskimi enotami.

Tako je ob umiku dobrudžanske armade 1. konjeniška divizija bolgarske vojske prodrla v ozadje romunskih 9. in 19. divizije ter 22. 10. 1916 zavzela Constanzo. Zajončkovski je poskušal še z dodatno prispelima 3. strelsko in 9. sibirsko divizijo upočasniti Mackensena, ki pa je kljub temu 23. 10. 1916 zavzel Medžižijo in se 25. 10. 1916 ustavil na liniji Boadžik–jezero Tašau. Dobrudžanska armada se je ustavila na liniji Topalo–severno od Tašaua.

Boji so se nadaljevali vse do 26. 10. 1916, vendar brez večjega uspeha, prav tako so ostali brez hrane, saj se je intendantska enota že umaknila daleč v ozadje. V teh okoliščinah je poveljnik divizije polkovnik Hadžić dobil ukaz, da se divizija umakne v Isakči ob spodnji Donavi in zavaruje tamkajšnje mostišče. Poveljniki polkov divizije so zaprosili poveljstvo generala Zajončkovskega za preklic ukaza, saj so bile enote divizije popolnoma izčrpane in zdesetkane. Poveljnik Hadžić se je postavil na stran svojih častnikov, zato je poveljstvo kljub negotovanju ugodilo zahtevam in divizija se je po dveh mesecih in pol umaknila na zasluženi počitek v Odeso. V teh bojih so

<sup>37</sup> Glej sliko 5 v prilogi: Spomenik padlim v mestu Amzača.

<sup>38</sup> Vzhodno skupino so sestavljale bolgarska Zborna divizija, trije polki 6. divizije in dva dopolnilna polka, 1. konjeniška in nemška 217. divizija.

padli trije častniki in 125 vojakov, ranjenih je bilo 44 častnikov in 791 vojakov ter pogrešanih 472 vojakov; iz boja izločenih je bilo 1435 mož (Pavlović, Pešić, 2006). 1. srbska dobrovoljska divizija po 26. 10. 1916 ni bila več v neposrednem stiku s Centralnimi silami in je bila napotena v Izmail v sestav Dobrovoljskega korpusa Srbov, Hrvatov in Slovencev.

**Tabela 1:** 1. srbska dobrovoljska divizija v večjih spopadih proti Centralnim silam leta 1916\*

Datum	Kraj/Smer	Rezultat
Junij–avgust 1916	Medgidia	Zbirališče divizije pred začetkom spopadov.
7. 9. 1916	Dobrič/Osmanfaki	3. in 4. bataljon divizije razbijeta bolgarski 36. polk 6. divizije.
8. 9. 1916	Oltina Jezero–Mangalija	Umik celotnega ruskega 47. korpusa zaradi izgub in razbitosti
13. 9. 1916	Tekederesi (Valca Tapului)	Divizija zada hud udarec 1. sofijski in 4. preslavski diviziji ter tako prepreči napad na rusko in romunsko divizijo, dobi osebno pohvalo generala 47. ruskega korpusa.
15. 9. 1916	Rašova–Kobadin–Tuzla	Umik na to frontno črto zaradi strnitve enot 47. ruskega korpusa
18. 9. 1916	Idris Cuius	Divizija sprva odbije napad 1. in 4. bolgarske divizije, vendar se zaradi bolgarske premoči umakne z drugimi enotami korpusa 5 km severno od utrjene frontne črte.
19. 9. 1916	Kokardža	1. srbska dobrovoljska divizija je skupaj z romunskima divizijama porazila velik del 3. bolgarske armade in jo ustavila za skoraj mesec dni.
22. 9. 1916	Mamut Cuius	1. srbska dobrovoljska divizija se umakne v armadno rezervo.
2.–19. 10. 1916	Amzača–Engez	Umik celotne dobrudžanske armade zaradi bolgarske in nemške premoči. 1. dobrovoljska divizija se umakne na območje Asmanfaka.
26. 10. 1916	Isakča–Odesa	Poveljnik 1. srbske divizije zavrne ukaz za zavarovanje mostišča pri Isakči zaradi izčrpanosti divizije. Divizija se umakne v Odeso.

\*Kraji so prikazani v Shemi bojev 1. srbske dobrovoljske divizije leta 1916.

## 7 USIHANJE PROSTOVOLJSKEGA GIBANJA PO SPOPADIH V DOBRUDŽI

Med bojevanjem 1. srbske dobrovoljske divizije v Dobrudži so na pobudo Jugoslovanskega odbora začeli ustanavljati Srbski dobrovoljski korpus, ki je bil 16. 9. 1916 ustanovljen samo iz poveljstva in nekaj štabnih enot. Zaradi slabšega odziva prostovoljcev<sup>39</sup> so odredili prisilno mobilizacijo med avstro-ogrskimi vojaki, ki so bili v ruskem ujetništvu. Tako so v Odeso pripeljali okoli 9000 Hrvatov in okoli 4000 Slovencev, kar je povzročilo odpor in ustanovitev tako imenovanega disidentskega gibanja z močno podporo avstro-ogrške obveščevalne službe.

Skupina hrvaških in slovenskih častnikov, ki so marca 1917 poslali poveljniku dobrovoljskega korpusa peticijo, s katero so zahtevali, da se ime Srbski dobrovoljski korpus spremeni v Jugoslovanski dobrovoljski korpus. Zahtevali so tudi zamenjavo srbskih emblemov in oznak za jugoslovanske, da se slovenski in hrvaški vojaki razporedijo v homogene narodnostne enote, ki jim bodo poveljevali slovenski oziroma hrvaški častniki, da se prostovoljci pravno štejejo kot vojaki prihodnje Kraljevine Jugoslavije, da se enot prostovoljcev ne sme uporabljati za bojne naloge zunaj domovine oziroma meja prihodnje Jugoslavije in za gmotno in finančno izenačenje s pripadniki redne srbske vojske. Nezadovoljstvo, ki je sprožilo odpor, je številne vojake in častnike spodbudilo k izstopu iz enote. Po februarški revoluciji so ti zahtevali pravno in materialno ureditev svojih statusnih vprašanj in da se korpus ne šteje kot srbska vojska, temveč kot jugoslovanska revolucionarna vojska. Tako je srbska vojska dovolila v enotah ustanovitev vojaških svetov in divizijo preimenovala v 1. prostovoljsko divizijo Srbov, Hrvatov in Slovencev, vendar kljub temu ni uspelo preprečiti spomladi 1. 1917 izstop približno 150 častnikov in 12.735 vojakov. Med disidenti je bilo 42 slovenskih častnikov in 1241 vojakov; korpus je še vedno štel približno 30.000 vojakov<sup>40</sup>. Razmere so se delno uredile šele po odhodu glavnine korpusa (okoli 24.000 vojakov) na solunsko fronto avgusta 1917 (Sekulić, 2010; Slovenska novejša zgodovina 1, 2005).

1. srbska dobrovoljska divizija je 27. 9. 1917 dobila ukaz za premik na solunsko fronto v smeri Odesa–Arhangelsk–Francija–Solun. Ob odhodu je štela 13.066 vojakov, med katerimi je bilo tudi 86 slovenskih vojakov. Po prihodu v Solun je divizija imela le še 2545 vojakov in 158 častnikov<sup>41</sup>.

<sup>39</sup> Poraz 1. srbske dobrovoljske divizije je slabo vplival tudi na nadaljnji razvoj prostovoljskega gibanja v Rusiji. Številni so zapuščali prostovoljska zbirališča, prehajali na rusko stran, nekateri nekdanji ujetniki pa so se vračali v avstro-ogrsko vojsko. Vpliv je imela tudi okrepljena propagandna in obveščevalna dejavnost avstro-ogrške vojske na fronti in v domačih krajih, ki je podpirala tudi disidente.

<sup>40</sup> To je bil močan udarec za prostovoljsko gibanje, saj je samo 2. srbsko dobrovoljsko divizijo zapustilo 45 odstotkov vojakov in častnikov, celotni srbski dobrovoljski korpus pa 40 odstotkov. Disidentom se je sredi leta 1917 pridružil 3787 slovenskih dobrovoljcev, med njimi 42 slovenskih častnikov.

<sup>41</sup> Od aprila 1917 do maja 1918 so iz Rusije na solunsko fronto prepeljali 640 častnikov in 12.500 podčastnikov in vojakov. Že od junija 1916 pa je bilo v srbski vojski na solunski fronti 3380 dobrovoljcev, do aprila 1918 pa je iz obeh Amerik prišlo okoli 4000 dobrovoljcev izseljencev in iz Italije okoli 300. Po podatkih Milisava Sekulića je pri preboju solunske fronte in osvoboditvi Srbije sodelovalo skupno 20.180 dobrovoljcev, od tega vsaj 194 Slovencev.

Vzroke za takšen osip je mogoče iskati v velikih izgubah v Dobrudži, disidentskem gibanju in splošnih razmerah v Rusiji. V srbski vojski je bilo identificiranih 567 slovenskih prostovoljcev, od teh jih je padlo 42, največ ravno v Dobrudži, in sicer 14, enako število tudi na solunski fronti (Sekulič, 2010).

Prostovoljci so pokazali izjemen pogum in požrtvovalnost, vendar rezultati niso bili dobri, saj zaradi pomanjkljive izurjenosti zavezniških romunskih enot in tudi slabše vojaške opreme niso bili kos številčnejšim in bolje opremljenim enotam Centralnih sil.

Težave so bile tudi znotraj divizije, saj je bila večina častniškega kadra srbske narodnosti, ki niso bili navajeni na nesrbske podčastnike. Povelja so prihajala v treh jezikih: ruskem, romunskem in celo v francoskem. Večina nižjih častnikov in podčastnikov pa je razumela le nemška povelja in znake. Operativno je bila divizija del 47. ruskega korpusa, ki pa je bil podrejen romunski armadi, zato ni bilo enotnih operativnih načrtov in taktičnih ciljev. Velike težave so pomenili tudi pomanjkljiva opremljenost, zastarelo orožje (puške brez okvirjev), zaradi slabe oskrbe pa so bili prostovoljci velikokrat tudi po več dni lačni. Zaradi pomanjkanja topništva in konjenice, ki ju divizija ni imela, je bila manevrsko omejena (Sekulič, 2010).

## 8 POMEN PROSTOVOLJSKEGA GIBANJA V DOBRUDŽI

Krvni davek prostovoljske divizije<sup>42</sup> in s tem tudi slovenskih prostovoljcev ni bil zaman, saj je bolgarski armadi prizadejal usoden poraz, ki je prišel do izraza šele v bitki za Kajmakčalan na solunski fronti, ko so demoralizirane bolgarske enote utrpeli velike izgube. Slovenski prostovoljci so bili med prvimi v srbski vojski, in to v okoliščinah, ko so jih najbolj potrebovali. Njihovo število presega povprečje drugih narodov v srbski vojski, posebej izstopa tudi izobrazbena oziroma intelektualna struktura, saj je bilo med njimi veliko zdravnikov, aktivnih častnikov, pravnikov, profesorjev, novinarjev, književnikov itn. Iz seznama dobrovoljcev (Sekulič, 2010) je razvidno veliko priimkov, ki so se pojavljali oziroma se še danes pojavljajo visoko v slovenskem družbenopolitičnem prostoru.

Prostovoljci so bili v celotnem 47. ruskem korpusu poznani kot pogumni, požrtvovalni in disciplinirani vojaki, podčastniki in častniki. Deset izmed njih jih je dobilo tudi najvišje srbsko kraljevo priznanje – Karadžordževo zvezdo z meči<sup>43</sup>. To tudi danes potrjuje neko povezanost, ko pripadniki Slovenske vojske dobro sodelujejo na mirovnih misijah po svetu in so zelo dobro sprejeti tudi med lokalnim prebivalstvom.

Nekateri zgodovinarji menijo, da bi prostovoljce morali uvrstiti med slovenske vojne veterane. Politični pomen skupnega boja slovenskih prostovoljcev v srbskih enotah je pokazal velesilam jasno željo po odpravi avstro-ogrske nadoblasti in združitvi v samostojno državo.

<sup>42</sup> Glej sliko 6 v prilogi, Spomenik – piramida na pokopališču v mestu Medgidia (avtor Z. Bratun, april 2014).

<sup>43</sup> Podatek velja za prostovoljce v vseh srbskih osvobodilnih vojnah (Sekulič, 2010).

## 9 SODOBNE GEOPOLITIČNE, GEOSTRATEŠKE IN VOJAŠKOGEOGRAFSKE POTEZE DOBRUDŽE

Sodobne geopolitične razmere v Dobrudži so zaznamovane s pogostimi menjavami meje med Romunijo in Bolgarijo in nasilnimi preselitvami prebivalstva v preteklosti. Pestra je nacionalna struktura prebivalstva. Po letu 1878 je Dobrudža prešla izpod turške pod romunsko in bolgarsko oblast. Ena izmed posledic II. balkanske vojne je bila priključitev južne Dobrudže Romuniji. V posesti Romunije je Južna Dobrudža ostala do sporazuma v Craiovi leta 1940. Tedaj sta se Romunija in Bolgarija pod patronatom Nemčije dogovorili o priključitvi Južne Dobrudže k ozemlju Bolgarije. Navedena meja je bila potrjena s Pariško mirovno konferenco leta 1947 (Klemenčič, 1997, str. 127), po tem pa se meja ni več spreminjala. Obe državi sta bili članici Varšavskega pakta do njegove razpustitve. V tem obdobju je imela Bolgarija vlogo trojanskega konja na Balkanu. Pristanišče Varna je bilo glavna logistična baza in izhodišče za krepitev navzočnosti enot Rdeče armade v zaledju Dobrudže (Faringdon, 1989, str. 127).

Po padcih komunističnih režimov v Romuniji in Bolgariji sta se obe državi pospešeno prilagajali spremembam ter izpolnjevanju zahtev za vključitev v Nato in Evropsko unijo. Od leta 2007 sta Romunija in Bolgarija članici Evropske unije. Na njunih zunanjih mejah je vzpostavljen šengenski mejni režim. Carinskih kontrol na mejah ni več. Nadzor meje je skupen<sup>44</sup>. Mejni pas severnega dela Dobrudže je poseljen z Romuni<sup>45</sup>.

V povezavi s spreminjanjem mejne črte so tesno povezane številne selitve prebivalstva. Južna Dobrudža je danes večinsko poseljena z Bolgari. Spremembe v narodnostni strukturi Dobrudže so prikazane v tabeli 2.

Pomembne geostrateške poteze Dobrudže so povezane s položajem ob obali Črnega morja, plovni poti po Donavi, prehranskim dejavnikom in nadzorom ilegalnih migracij.

Geografski položaj Dobrudže ob jugozahodni obali Črnega morja omogoča nadzor plovnih poti in plutja ladij do pristanišč Varna, Mangalia in Constanca. Bolgarija in Romunija v sodelovanju s Turčijo v tem delu nadzirajo promet po Črnem morju. Romuni nadzorujejo rečni promet v spodjem delu in delti Donave<sup>46</sup>. Dobrudža je ugodneje kopensko in pomorsko povezana z Bolgarijo. Geostrateško pomanjkljivost

<sup>44</sup> Zaznana je bila neenakopravna delitev mejnih opravil. Na mejnem prehodu Yovkovo so 22. 4. 2014 zunaj delali pripadniki bolgarskih mejnih organov. Romunski mejni policisti so med tem sedeli v kabinah in nadzirali delo (Bratun, 2005, Dnevnik potovanj).

<sup>45</sup> Sporazumevanje s prebivalci tega dela Dobrudže ob iskanju zapuščin prve svetovne vojne je bilo naporno. Angleško niso znali, razen treh oseb v mestu Mangalia. Bolgarsko ali rusko niso znali ali niso hoteli razumeti. Predvsem starejši so se raje obrnili stran ali preslišali vprašanje in odšli (Bratun, 2005, Dnevnik potovanj).

<sup>46</sup> Del tega nadzora si zaradi priključitve Besarabije Sovjetski zvezi danes lasti Ukrajina. Ob glavnem toku Donave je večje pristaniško mesto Izmil, od koder je mogoč nadzor rečnega prometa. To dejstvo je pospešilo romunsko odločitev za gradnjo kanala med Cernovodo in Constanca. Kanal je bil zgrajen leta 1983. Zaradi krajše plovne poti in bližine geoprometnih prostorskih struktur je večina ladijskega transporta z Donave v Črno morje in obratno zgoščena prav na ta kanal. Zaradi višinskih zapornic je plovba nekoliko počasnejša.



Tabela 2:  
Pregled  
narodnostne  
strukture v  
Dobrudži<sup>47</sup>

## Severna Dobrudža

Narodnost	1913 <sup>[1]</sup>	1930 <sup>[2]</sup>	2002 <sup>[3]</sup>
Romuni	216.425 (56,8 %)	282.844 (64,7 %)	883.620 (90,9 %)
Bolgari	51.149 (13,4 %)	42.070 (9,6 %)	135 (0,01 %)
Turki	20.092 (5,3 %)	21.748 (5 %)	27.580 (2,8 %)
Tatari	21.350 (5,6 %)	15.546 (3,6 %)	23.409 (2,4 %)
Rusi-Lipovanci		26.210 (6 %)	21.623 (2,2 %)
Rutenci		33 (0,01 %)	1.465 (0,1 %)
Nemci	7.697 (2 %)	12.023 (2,75 %)	398 (0,04 %)
Grki	9.999 (2,6 %)	7.743 (1,8 %)	2.270 (0,23 %)
Romi	3.263 (0,9 %)	3.831 (0,88%)	8.295 (0,85 %)
Vsi	380.430	437.131	971.643

## Južna Dobrudža\*

Narodnost	1910	1930 <sup>[2]</sup>	2001 <sup>[4]</sup>
Bolgari	134.355 (47,6 %)	143.209 (37,9 %)	248.382 (69,5 %)
Turki	106.568 (37,8 %)	129.025 (34,1 %)	76.992 (21,6 %)
Romi	12.192 (4,3 %)	7.615 (2 %)	25.127 (7 %)
Tatari	11.718 (4,2 %)	6.546 (1,7 %)	4515 (1,3 %)
Romuni	6.348 (2,3 %)	77.728 (20,5 %)	591 (0,2 %)
Vsi	282.007	378.344	357.217

\* Med letoma 1926 in 1938 je ta del Dobrudže pripadal Romuniji.

Severne Dobrudže predstavlja ločenost ozemlja od preostalega dela Romunije zaradi struge Donave. Povezave z osrednjim delom Romunije so omejene na mostove čez Donavo pri kraju Cernavodă in v bližini kraja Hârşova. Južna Dobrudža je pokrajinsko zlita s preostalim ozemljem Bolgarije. To ji omogoča nemotene geoprometne povezave proti jugozahodu in osrednjemu Balkanu ter Trakiji.<sup>47</sup>

<sup>47</sup> Vir: <http://en.wikipedia.org/wiki/Dobruja#mediaviewer/>

Podatki so povzeti po:

<sup>[1]</sup> Roman, IN (1919). »La population de la Dobrogea. D'après le recensement du 1 er janvier 1913«. In Demetrescu, A. La Dobrogea Roumaine. Études et documents (in French). Bucarest. OCLC80634772.

<sup>[2]</sup> Calculated from results of the 1930 census per county, taken from Mănuilă, Sabin (1939). La Population de la Dobroudja (in French). Bucarest: Institut Central de Statistique. OCLC1983592.

<sup>[3]</sup> Calculated from statistics for the counties of Tulcea and Constanța from »Populația după etnie la recensământele din perioada 1930–2002, pe județe« (PDF) (in Romanian). Guvernul României — Agenția Națională pentru Romi. pp. 5–6, 13–14. Retrieved 2007-05-02.

<sup>[4]</sup> Calculated from the results of the 2001 Bulgarian census for the administrative regions of Dobrich and Silistra, from »Население към 01.03.2001 г. по области и етническа група« (in Bulgarian). Националният статистически институт. Retrieved 2007-05-02.

Celotna Dobrudža je kmetijsko razvita regija. Še zlasti za zahodno Dobrudžo velja, da je žitnica Bolgarije. Prehranska samozadostnost in viški kmetijskih pridelkov v povezavi s klimatskimi pogoji omogočajo ugodno logistično oskrbo. Po vključitvi Bolgarije in Romunije v Evropsko unijo je območje Dobrudže postalo privlačno za migrante. Bližina turške vzhodne obale in kopenska povezava Bolgarije z Grčijo ter Romunije z Madžarsko pomenijo mogoče koridorje ilegalnim migrantom na poti v Srednjo in Zahodno Evropo. Pristanišča omogočajo prikrit pretovor in transport prepovedanih snovi v preostale dele Evrope ([http://rrgp.uoradea.ro/art/2010-2/19\\_RRGP-183-Nicoara+Urdea.pdf](http://rrgp.uoradea.ro/art/2010-2/19_RRGP-183-Nicoara+Urdea.pdf)).

Dobrudža je vojaškogeografsko umeščena v operativno raven<sup>48</sup>. Njena lega in velikost sta pomembni za koncentracijo vojaških sil in mostišče v črnemorskem bazenu. Vojaškogeografski položaj Dobrudže je zaznamovan s članstvom Bolgarije in Romunije v Natu.

Pomembne vojaškogeografske točke Dobrudže in njenega obrobja so vojaške baze Varna<sup>49</sup>, Kaliakra, Mangalia, Constanca in Medgidia. V Varni sta osrednja vojaška pomorska baza Bolgarije in letališče. Na rtu Kaliakra je telekomunikacijska vojaška postojanka, s katere nadzirajo in spremljajo pomorski promet med Bosporjem in pristanišči na obalah Črnega morja. Mangalia je sedež pomorskih enot Romunije. Kopenske enote so razmeščene v vojašnicah v kraju Medgidia in Constanci<sup>50</sup>. Letalska baza je pri letališču Constanca.

Nerešena mejna vprašanja zaradi priključitve Besarabije k Ukrajini in spori o lastništvu Kačjega otoka zaznamujejo pomen Severne Dobrudže.

Zaradi nove geopolitične in ekonomske situacije se je pojavila težnja po zavarovanju zunanje meje Evropske unije, tako na Donavi, na meji z Ukrajino in morski obali. Romunija in Bolgarija sta povečali obmejne policijske in carinske enote. Ta intenzivnejša obmejna kontrola bi lahko v prihodnosti povzročila napetosti med Romunijo in Ukrajino ([http://rrgp.uoradea.ro/art/2010-2/19\\_RRGP-183-Nicoara+Urdea.pdf](http://rrgp.uoradea.ro/art/2010-2/19_RRGP-183-Nicoara+Urdea.pdf)).

Hkrati je Dobrudža primerna za razmestitev večjih vojaških enot. To omogočajo učinkovite in obsežne prometnice, zmogljivosti pristanišč za pretovor blaga in ljudi, prostori za namestitev vojaških baz in reka Donava z delto kot naravna pregrada proti severovzhodu na meji z Moldavijo in Ukrajino. Hkrati je Dobrudža tudi operativno izhodišče za posege zaradi odprtosti in bližine obal ter pristanišč Črnega morja proti severovzhodu (Odesa, Herson, Sevastopol, Soči in Batumi).

<sup>48</sup> Umestitev in vojaškogeografska raven območja sta povzeti po metodologiji v Bratun; 1997, str. 8, in Brinkerhof; 1993, str. 1056.

<sup>49</sup> Čeprav je Varna zunaj ozemlja Dobrudže, jo zaradi bližine in razvitih vojaških prostorskih struktur umeščam v ta sklop.

<sup>50</sup> Tu ima sedež 9. mehanizirana brigada (Vienna document 2011; str. 7, pridobljen v Verifikacijskem centru Slovenske vojske, Ljubljana, november 2014).

Zaradi naštetih dejstev je ozemlje Dobrudže ob širitvi konfliktov v operativnem območju med Kavkazom, Kaspijskim morjem in Dnjeprom pomorsko in kopensko koncentracijsko območje za vojaške sile Nata.

**Sklep** Dobrudža je geografska regija na jugovzhodu Evrope, ki ima pomembne vojaškogeografske, geostrateške in geopolitične poteze. Bližina kriznih žarišč, občasna mednacionalna trenja na širšem območju Podonavja, zgodovinska dediščina in geoprometne lastnosti določajo sodobni pomen te regije. Naravne značilnosti ustvarjajo pogoje za intenzivno kmetijstvo, gradbeništvo in razvoj prometnih prostorskih struktur. Njena obmorska lega omogoča nadzor znatnega dela Črnega morja in pretovor blaga ter storitev za vzhodni del Evropske unije.

V prvi svetovni vojni je bila Dobrudža bojišče operativnih razsežnosti. Slovenski prostovoljci v 1. srbski dobrovoljski diviziji oziroma Srbskem dobrovoljskem korpusu so v bojih na vzhodnih bojiščih Dobrudže pokazali izjemen pogum in požrtvovalnost, vendar rezultati niso bili zadovoljivi, saj zaradi slabše vojaške opreme niso bili kos številčnejšim in bolje opremljenim enotam Centralnih sil. Težave so bile tudi znotraj divizije, saj se je zaradi nezadovoljstva slovenskih in hrvaških dobrovoljcev pojavilo tako imenovano disidentsko gibanje, ki je zahtevalo enakopravnost s srbskimi vojaki in preimenovanje divizije v jugoslovansko dobrovoljsko divizijo oziroma jugoslovanski korpus.

Sodobne geopolitične in geostrateške poteze območja so posledice nasilnih spreminjanj meja. Poseben pomen ima Dobrudža zaradi neurejenih razmer v Pridnestru, spremenjenega vojaškogeografskega položaja v Črnem morju po priključitvi Krima k Rusiji in konfliktov v operativnem prostoru med Kavkazom, Kaspijskim morjem in Dnjeprom.

## Literatura

### Knjige

1. Bratun, Z., 2005. *Vojaška geografija I*. Ljubljana: Založba Maklen, Fakulteta za družbene vede.
2. Faringdon, H., 1989. *Strategic Geography*. London, New York: Routledge.
3. Grant, R. G., 2014. *I. svetovna vojna*. Ljubljana: Mladinska knjiga Založba.
4. Naročnicka, N., 2011. *Ruski narod v bitki civilizacij*. Ljubljana: UMco.
5. Nečak, R., 2005. *Prelom 1914–1918*. Ljubljana: Sophia.
6. Stone, N., 1998. *The Eastern Front*. London: Penguin books.
7. Turk, E., 1978. *Dobrovoljci proti Avstro-Ogrski: med prvo svetovno vojno 1914–1918*, Ljubljana: Borec.

### Zborniki

8. Fischer, J., ur., 2005: *Slovenska novejša zgodovina I*. Ljubljana: Mladinska knjiga Založba.
9. Klemenčič, M., ur., 1997. *Atlas Europe*. Zagreb: Leksikografski zavod Miroslav Krleža.
10. Popović, A., ur., 1926. *Ratni album 1914–1918*. Beograd: Uredništvo Ratnog albuma.
11. Šiljegović, B., ur., 1959. *Vojna enciklopedija*. Beograd: Redakcija vojne enciklopedije.
12. Šiljegović, B., ur., 1967. *Vojna enciklopedija*. Beograd: Redakcija vojne enciklopedije.

13. Švajncer, J. J., 1998. *Vojna zgodovina*. Ljubljana: DZS.
14. Tomac, P., 1973. *Prvi svetski rat 1914–1918*. Beograd: Vojnoizdavački zavod.
15. Turk, Ernest, ur., 1936. *Dobrovoljci kladivarji Jugoslavije, 1912–1918*. Ljubljana; Maribor: samozaložba Sreskih organizacij Saveza ratnih dobrovoljaca Kraljevine Jugoslavije.
16. Willmott, H.P., 2008. *First world war. Great Britain*: Dorling Kindersley.

#### Članki

17. Brinkerhof, R. J., 1993. *Geography, Military*; V T. Dupuy. *International Military and Defense Encyclopedia*. New Jersey: Macmillan, str. 1055–1062.
18. Grašič, M., 1984. *Oris vprašanja jugoslovanskih vojnih dobrovoljcev v času prve svetovne vojne v Rusiji in pojav disidentskega gibanja*. V J. Koropec, ur. *Časopis za zgodovino in narodopisje*. Maribor: Založba Obzorja, številka 2, str. 310–333.
19. Ilešič, S., 1939. *Iz današnje Dobrudže*. V S. Bajič, ur. *Misel in delo*. Ljubljana: Nasta, letnik V, številka 8–9, str. 259–264.
20. Stanev, N., 1939. *Bolgarija in Dobrudža*. V S. Bajič, ur. *Misel in delo*. Ljubljana: Nasta, letnik V, številka 8–9, str. 264–269.
21. Sekulić, M., 2010. *Slovenski dobrovoljci v srbskih osvobodilnih vojnah 1912–1918*. V M. Kranjc, ur. *Vojaška zgodovina*. Ljubljana: Ministrstvo za obrambo, številka 1 (17), letnik 11/2010, str. 7–55.
22. Turk, E., 1936. *Ob dvajsetletnici bojev I. dobrovoljske divizije v Dobrudži*. V *Misel in delo*. Ljubljana: Nasta, letnik II, številka 9–10, str. 285–293.

#### Disertacije

23. Bratun, Z., 1997: *Geografski dejavniki državnovarnostnega sistema Republike Slovenije, Disertacija*. Filozofska fakulteta, Univerza v Ljubljani.

#### Internetni viri

24. Adochitei, L., 2014. *Romania and its allies during World War I*. <http://www.militaryhistoryonline.com/wwi/articles/romaniaduringwwi.aspx>, 20. 11. 2014.
25. Pavlović, Pešić, 2006a. *Junaci sa Dobrudže*. [http://www.novosti.rs/dodatni\\_sadržaj/clanci.119.html:277691](http://www.novosti.rs/dodatni_sadržaj/clanci.119.html:277691), 22. 11. 2014.
26. Pavlović, Pešić, 2006b. *Poraz Romuna*. [http://admin.novosti.ha.rs/dodatni\\_sadržaj/clanci.119.html:277693](http://admin.novosti.ha.rs/dodatni_sadržaj/clanci.119.html:277693), 22. 11. 2014.
27. *Pregled narodnostne strukture v Dobrudži*. <http://en.wikipedia.org/wiki/Dobruja>, 22. 11. 2014.
28. *Zemljevid Dobrudža*, [http://en.wikipedia.org/wiki/Dobruja#mediaviewer/File:Dobrudja\\_topographic\\_map-en.svg](http://en.wikipedia.org/wiki/Dobruja#mediaviewer/File:Dobrudja_topographic_map-en.svg), 22. 11. 2014.
29. Dobric. *Monthly Climate Average, Bulgaria*. <http://www.worldweatheronline.com/Dobric-weather-averages/Dobrich/BG.aspx>, 24. 11. 2014.
30. *Dobruja. An European cross border Region*. [http://rrgp.uoradea.ro/art/2010-2/19\\_RRGp-183-Nicoara+Urdea.pdf](http://rrgp.uoradea.ro/art/2010-2/19_RRGp-183-Nicoara+Urdea.pdf), 24. 11. 2014.

#### Drugo

31. Bratun, Z.: *Dnevnik potovanj od 2005 dalje, lastni pisni vir*. Šmarje - Sap.
32. *Department of the Army, 1994, Intelligence preparation of the battlefield – FM 34 – 130, Headquarters, Department of the Army, Ministry of Defense, Washington DC*.
33. *Vienna Document 2011, na podlagi prvega poglavja Annual exchange of military information, členi od 9. do 14.4 (pridobljen v verifikacijskem centru Slovenske vojske, Ljubljana 2014)*.

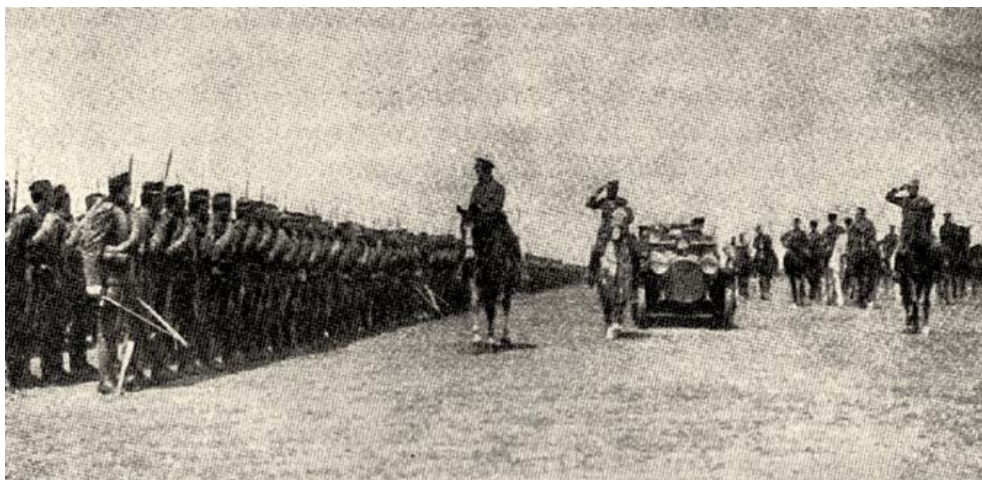
**Slika 1:**  
Reliefni hrbti  
nad dolinami  
**Vir:**  
Z. Bratun, april  
2014



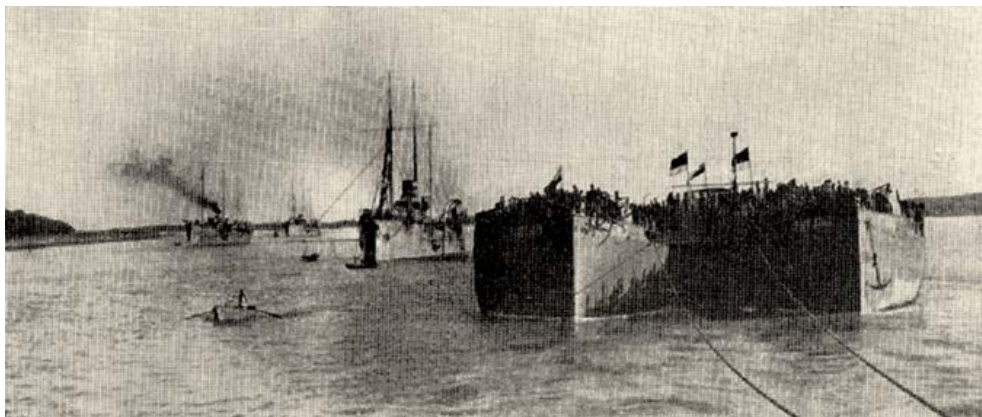
**Slika 2:**  
Erozijska in  
odsekana obala  
južne Dobrudže  
**Vir:**  
Z. Bratun, april  
2014



**Slika 3:**  
Postroj častnikov  
1. srbske  
dobrovoljske  
divizije in obisk  
carja Nikolaja II.,  
junij 1916  
**Vir:**  
Ratni album  
1914–1918



**Slika 4:**  
Prostovoljci na  
ladjah in vlačilcih  
na Donavi pri  
kraju Reni,  
poleti 1916  
**Vir:**  
Ratni album  
1914–1918



Slika 5:  
Spomenik  
padlim v mestu  
Amzača  
Vir:  
Z. Bratun, april  
2014



Slika 6:  
Spomenik –  
piramida na  
pokopališču v  
mestu Medgidia  
Vir:  
Z. Bratun, april  
2014



Slika 7:  
 Shema bojev  
 1. srbske dobro-  
 voljske divizije  
 (avgust-oktober  
 1916)

