

RAZVOJ PORTALOV V ŠKOFJI LOKI

Umetnostnozgodovinsko in stilno niso loški portali nič posebnega, so le večkratni posnetek velikih stilnih vzornikov zunaj naših meja pa tudi domačih. Zato jih ne razvrščam vedno po stilnih dobah: gotiki, baroku itd., ampak mnogokrat kar po stoletju — portal 17. stoletja, portal 19. stoletja. Posebno zadnje bi težko razvrstili stilno, laže pa jih kronološko. Portali so pomemben dokument dobe, vendar v zadnjem času opažamo, kako odstranjujejo te lepe arhitekturne detajle. Ne mislim pri tem na ožjo Škofjo Loko, pač pa na okolico, kjer »moderno« predelujejo stare hiše.

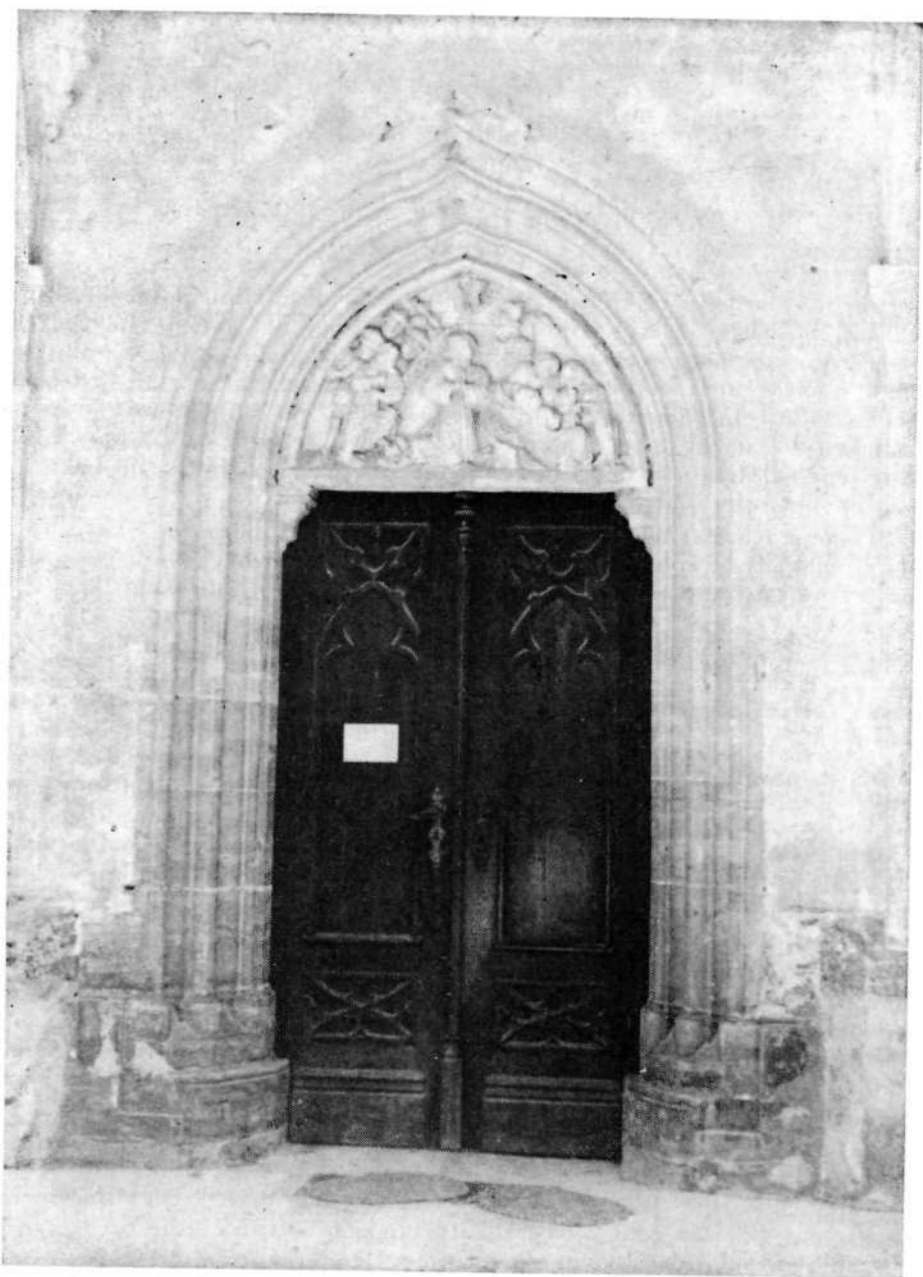
Prostorsko sem se omejil na zgodovinsko zaščiteni del mesta Škofja Loka. Mejo si lahko vsak pogleda v Loških razgledih X, stran 209. Tako pridejo v poštev portali na Mestnem trgu in Spodnjem trgu, v Karlovcu, Puštalu in Stari Loki.

Portal je kamnoseško poudarjeni del fasade; nas zanimajo predvsem ti zunanji portali na fasadi. Od naročnika (fevdalec, cerkev, meščan, kmet) je odvisna velikost, forma in delno tudi stil portala. Portal je v ožjem smislu samostojen člen v arhitekturi, v širšem smislu pa je povezan s stopnicami, dvoriščem, vrtom, balkonom ali celotno fasado in celo trgom. Sestavni deli idealnega portala so: podboji z odbijači pri tleh — včasih odbijači tudi manjkajo ali pa so bili pozneje odbiti, kapitel v obliki kocke ali naklade na vrhu podbojev in šilastolocen, okrogloločen ali raven zaključek s sklepnim kamnom ali brez njega. Tak bi bil idealen portal, sestavljen iz vseh teh členov. Vsak tip portala ima svoje elemente, zato bom vsakega posebej opisal.

Na sklepnem kamnu so mnogokrat monogrami, letnice, hišna znamenja in številke, religiozni in obrtniški simboli, grbi in ornamenti. Vsi portali so kamnitni, z redkimi izjemami na kmečkih poslopjih, kjer so bili leseni. Od srede 18. stoletja so mnogo uporabljali kamnitniški konglomerat.¹ Po prvi svetovni vojni je zamenjal umetni kamen naravnega, a v tridesetih letih 20. stoletja portal zgine. Nakazan je le še z ometom ali barvo ter izgubi vse svoje estetske funkcije.

Prispevek se v mnogočem opira na članek Franceta Planine Znamenitosti Škofje Loke.² Zato nadrobnejše literature sproti ne bom navajal. Tudi ne bom opisoval vseh portalov od hiše do hiše, temveč samo tiste, ki so stilno in formalno pomembnejši. Tako si bo bralec lahko sam ustvaril jasno predstavo, če bo le malo pogledal po Loki in okolici.

Posamezne tipe portalov bom skušal kronološko opredeliti. Vendar taka shema ne bo bita dogma, razdelitev pa velja le za loške portale. Ob pritegnitvi portalov iz okolice ali iz vsega slovenskega gradiva bi se seveda časovna meja posameznih tipov razširila navzgor in navzdol. Letnice portalov tudi niso



Slika 1. Glavni portal župne cerkve v Škofji Loki

letnice arhitektur, v katerih so ti vzdani. Pri poznogotskih stavbah so portali sočasni, poznejši portali pa so pogosto na moderniziranih starih hišah.

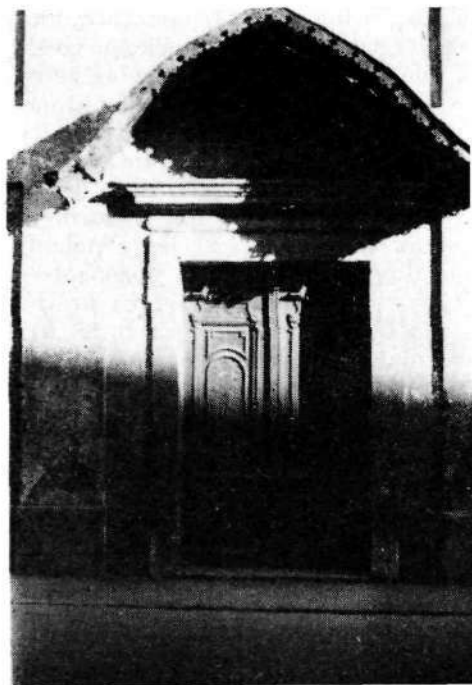
Romanskih portalov v Škofji Loki ni. Verjetno je bil romanski portal na podrti župni cerkvi v Stari Loki. Vendar to lahko le domnevamo. Najstarejši ohranjeni portali so iz gotskega časa. Lepa gotska portala krasita župno cerkev sv. Jakoba. Nastala sta med leti 1471 in 1474, kot kaže letnica na stropu v cerkveni ladji. Oba sta šilastoločna, lijakasto poglobljena in paličasto profilirana. Šilasti lok se pri glavnem portalu končuje z usločnim lokom (Eselrücken), to je na močno zašiljeno konico, kar stilno dokazuje pozno gotiko. Glavni portal ima v zatrepu, to je v ploskvi pod ločnim zaključkom, gotski relief Oljske gore. Stranski portal se tudi šilastoločno končuje, vendar ne na usločeni lok, ima pa v zatrepu poznejšo fresko Jezusa pri vodnjaku. Iz kronograma nad glavnimi vrati dobimo letnico 1532, kar pa ni letnica portala, ampak zaključek obnove cerkve po velikem potresu 1511. leta. Prezidavo nam potrjuje tudi letnica 1532 na kamnitni plošči na zvoniku, ki je bil tistega leta prizidan. Ta dva portala sta še prava gotska portala (slika 1). Poznejši čas jih ne zaključuje več šilastoločno, ampak polkrožno, kar je že pobuda renesanse, čeprav je obdelava še vse 16. in do srede 17. stoletja poznogotska s porezanimi robovi. Še gotske portale, le brez šilastega loka, vidimo v prezbitერიju župne cerkve ter na starem rotovžu na hodniku, Mestni trg št. 55. Ker šilasti lok odpade, sta obe konzoli, ki bi drugače nosili zatrep, močnejši in poudarjeni in delujeta kot nekaki zavesi. Pri nas nimamo termina za tak portal, nemško pa bi se reklo »Vorhangbogen«. Na fasadah se ta tip portala ni ohranil. Značilni so že za dobo po potresu.

Leta 1511 je hud potres zelo prizadel naše dežele. Močno je bila porušena tudi Škofja Loka. Večina stavb na Mestnem trgu je nastala po tej katastrofi. Takrat je vladal Loki podjetni škof Filip, ki je na novo pozidal loški grad in kaščo. V tem času so zidali tudi sedanjo Homanovo hišo. Dozidana je bila leta 1529, kot kaže letnica nad portalom proti mestni strani. Nas zanima stranski portal, obrnjen proti Cankarjevemu trgu. Je sočasen z nastankom stavbe. Formalno je poznogotski, vendar kaže že renesančne poteze. Te dokazuje že njegov polkrožni zaključek, čeprav ima še gotsko posnete robove. Odbijači so bili pozneje odbiti. Renesančni aspekt podpira tudi dvojno okno v osi portala v prvem nadstropju. To je eden prvih poznogotskih ali morda bolj zgodnjerenesančnih portalov tega tipa, ki je datiran. Ima pa še več vrstnikov v sami Loki pa tudi v Karlovcu, Puštalu in Stari Loki. Vsi so nedatirani, razen tistega v Stari Loki št. 25, po domače pri Primcu. Na polkrožnem loku ima napis: Hans Hos (Kos). 1592.³

Ti poznogotski portali so večinoma v osi fasade, včasih pa so pomaknjeni tudi iz osi, čemur je večkrat vzrok poznejše baročno združevanje fasad in prezidavanje meščanskih hiš. Ti portali so precej široki in imajo pri tleh močne odbijače. Odbijača sta imela nalogo, da odbijeta kolo voza, če bi se to preveč približalo podbojem (bangarjem). Večina loških meščanov se je ukvarjala s kmetijstvom, zato so z vozovi vozili skozi veže na dvorišče. Posebno širok poznogotski portal je na loški »Kasarni« v Blaževi ulici št. 10. V mestu imajo vsi ti portali porezane robove, medtem ko imajo mnogi portali v Karlovcu, Puštalu in Stari Loki ostre. So mnogo manjši in ožji od mestnih uvoznih portalov; vsi so na kmečkih hišah, kjer so bila gospodarska poslopja poleg hiš in zato ni bilo treba z vozom na dvorišče skozi vežo. Zato so pri teh portalih odbijači manjši in le lepotezna značaja, le kot baze. Poznejši čas,

tako na vasi kot v mestu, odstranjuje odbijače. Te popravke lahko opazujemo na mnogih portalih. Tak poznogotski portal lahko zasledujemo od prve polovice 16. stoletja do srede 17. stoletja pri kmečkih stavbah v Karlovcu. Puštalu in Stari Loki pa še dalje, prav do baročnih portalov (slika 4, srednji portal, Rotovž, Mestni trg št. 55.).

Predvsem manjka v Loki zgodnjebaročnih portalov. Predmestja grade še vedno v poznogotskem duhu, medtem ko v mestu teh portalov ne opazimo



Slika 2

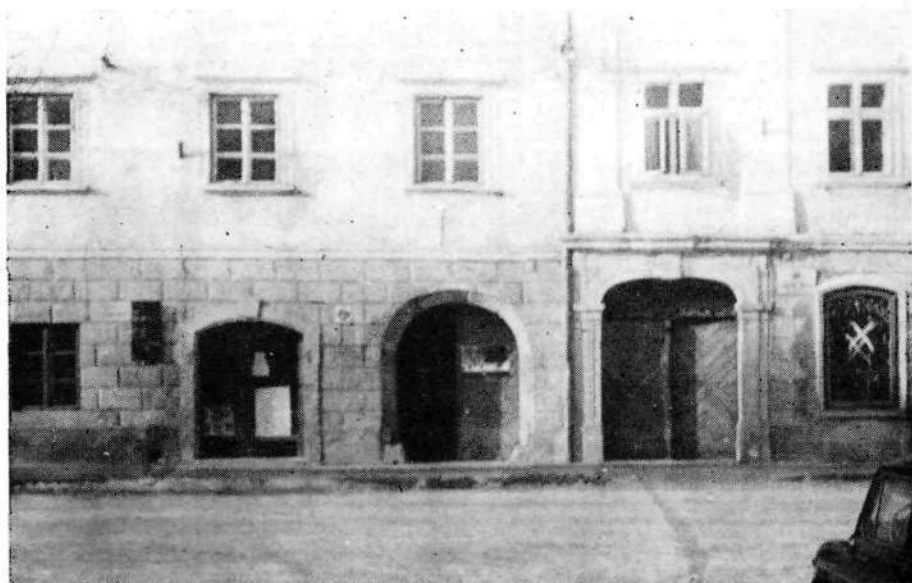


Slika 5

Slika 2. *Spitalska cerkev v Skofji Loki. Portal iz časa nastanka cerkve v letu 1710. — Slika 5. Portal iz leta 1757 na bivšem župnišču v Stari Loki št. 56*

mного. Mogoče so bili nekdanj številnejši. Velike nekontrolirane prezidave od konca 19. stoletja do druge svetovne vojne so pač uničile mnogo poznogotskih in najbrž tudi baročnih portalov. Da pa nam bo ta vmesna stopnja portala jasna, naj navedem nekaj primerkov. Ta tip portala je silno preprost, tako da bi ga bilo mogoče zamenjati s kasnejšim časom. Na ravnih podbojih z zakrnelimi odbijači ali brez njih leži ravna preklada, ki je le redkokdaj močnejše profilirana. Odbijača sta le zato, ker bi bil sicer steber (banger) predolg, če bi bil iz enega samega kosa. Zato sta enako obdelana kot steber, le nekoliko širša sta, da je prehod opazen in s tem estetsko poudarjen. Zasledimo pa tak tip portala predvsem pri cerkvah: nunski 1669; kapucinski 1707; špitalski 1710; in pri cerkvi na Hribcu 1758, ki je delo domačega mojstra Florijančiča. Tudi v obeh samostanskih in v špitalskem poslopju so podobni notranji portali. Na profani arhitekturi bi omenil tak neambiciozni portal na

stari šoli na Cankarjevem trgu št. 10; datiran je z letnico 1627 na napisni plešči na fasadi. Baročnih portalov je v Škofji Loki več, značilno zanje pa je, da so bogateje izdelani. Grade jih od srede 18. stoletja dalje, kot gradivo pa nastopa vedno pogosteje kamnitniški konglomerat. Iz kamnitniškega kamna je posebno lep baročno reprezentativen portal z obliko preprostega triumfalnega loka, ki je nastal sredi 18. stoletja v puštalskem gradu. Nad odbijačema rasteta rustikalno obdelana podboja z naklado na mestu, kjer se prične polkrožni lok enake obdelave. Lok zaključuje sklepni kamen z grbom. Nad vso širino portala počiva profilirana ravna preklada. Taka preklada rada



Slika 4. Portali na Mestnem trgu št. 55 in 56. Levo: Portal 1. polovice 19. stoletja brez preklade oglatih ramen. Desno: Portal 1. polovice 19. stoletja s preklado zaobljenih ramen. V sredini: Poznogotski portal s porezanimi robovi in odbijači

ojačuje pri baročnih portalih in pozneje zidni venec med pritličjem in prvim nadstropjem. Baročen portal, ki sega vse do zidnega venca, je tudi na starem farovžu, Mestni trg št. 38. Sklepni kamen ima obliko volute. Podoben portal je še pri Kocelitu, Mestni trg št. 39, le da je brez preklade. Pozna se, da je bila, pa so jo pozneje odbili. Podoben portal tega tipa, vendar preprostejši, je na Homanovi hiši in prav tak na Mestnem trgu 5. Farovski portal in portal pri Kocelitu sta nekako iz srede 18. stoletja. Datiran portal tega tipa je na starološkem župnišču z letnico 1757 (slika 5).

Prebivalci predmestja so na svojih manj ambicioznih arhitekturah poenostavili baročni portal. Odvzeli so mu gredo in trikotne zatrepe tako, da so ostali le funkcionalni deli: odbijača, podboja s kockastim kapitelom in polkrožni lok s sklepnim kamnom. V Loki takih portalov ni veliko, mnogo pa jih je v okolici. Lep primerek takega portala je v Puštalu št. 13, pri Poličarju in v Puštalu št. 12 z letnico 1790 (slika 5). Obdrži se ta tip portala vse do prve polovice 19. stoletja, ko namesto podbojnega kamna nastopi nižja profili-

rana naklada, ki jo zasledimo že v Puštalu št. 12. Proti sredji 19. stoletja se začne ta tip portala v loku sploščevati. Lok ni več polkrožen. Tak je razvoj pri kmečkih portalih. V mestu in pri ambicioznejših arhitekturah pa često ostane preklada z zatrepi nad portalom še vse do srede 19. stoletja. Tak portal še vedno sega, po baročni tradiciji, do zidnega venca. Funkcionalni del portala, pod profilirano preklado, je v ramenih še vedno zaobljen, lok pa ni več polkrožen, ampak le rahlo ukrivljen (slika 4, desno). Od prvih let 19. stoletja



Slika 5



Slika 6

Slika 5. Primer kmečkega baročnega portala (Puštal št. 15, pri Poličarju) z odbijačema, stebroma s kapitelnima kamnoma, polkrožnim lokom in sklepnim kamnom. — Slika 6. Portal iz leta 1865 na Dolenčevi domačiji v Stari Loki

dalje pa se večkrat zaobljeni prehod med podboji in lokom v ramenih zaostri (slika 4, levo). Podbojna stebra sta pri teh portalih nekoliko daljša, pač na račun bivšega kockastega kapitela ali naklade. Odbijači pri teh portalih niso več funkcionalni. Vsi ti portali imajo še sklepní kamen. Velikokrat pa že v prvi polovici 19. stoletja preklada odpade in ostane le funkcionalni lok v ramenu zaobljenih ali ostrih oblik. Za vsakega naj navedem en primerek: kot primerek klasicističnega portala prve polovice 19. stoletja z zaobljenimi rameni in s preklado v višini zidnega venca bi navedel portal na Mestnem trgu št. 56 (slika 4, desno). Je lepo kamnoseško izdelan in okrašen. Primerek ostrih ramen brez preklade je levi portal na isti sliki, Mestni trg št. 55, in podoben je portal na Spodnjem trgu št. 5 z letnico 1859. Portalov brez preklade in z zaobljenimi rameni je nekaj na Lontrgu (na stavbi Loškega gledališča). Značilen pa je ta tip za podeželje v prvi polovici 19. stoletja. Portalov ostrih ramen brez preklade je sploh mnogo (slika 4, levo). Dva taka portala

sta na Homanovi hiši z letnico 1854 in 1844. Ta tip portala bi lahko razglasili za vodilnega v prvi polovici 19. stoletja. Skoraj vsi ti portali so datirani. Ker je s tem tipom portala mogoče »velbati«
precejšnjo širino, ga pri kmečkih poslopih uporabljajo še tja v drugo polovico 19. stoletja, posebno pri hlevih.

Sredi 19. stoletja najdemo v Loki malo razširjeni klasicistični pilasterski portal. Omenil bi le dva zelo lepa primerka. Tisti na sedanji občinski hiši ima letnico 1855. Dolenčeva domačija v Stari Loki pa ima na portalu letnico 1865. Dva pilastra z blazinastimi kapiteli nosita ravno preklado, ki s profilom



Slika 7. Portala na Spodnjem trgu št. 5. Levo: Primer edinega ohranjenega portala trgovine iz 17. stoletja. Desno: Portal iz leta 1859

ojačuje zidni venec. Notranji okvir portala je rustikalno obdelan, kar portal še poživi. Ta tip portala se ni dalje razvijal (slika 6).

Če opazujemo portal prve polovice 19. stoletja v drugi polovici stoletja, vidimo, da oklepni kamen ob koncu stoletja odpade. Preklada tudi ni več v modi. Lok je le lahko ukrivljen. Stik v ramenu portala, med stebrom in lokom je oster. Na mestu sklepnega kamna je napisan monogram in hišna številka, medtem ko se letnica premakne: dve številki na levo stran, dve na desno stran loka.

V drugi polovici in proti koncu 19. stoletja pa opazimo že historiziranje. V svetovni arhitekturi oživijo neoromanski in neogotski slog. Tudi v Loki zasledimo historične sloge celo pri portalih. Baročne oblike posnema portal na Mestnem trgu št. 40. Na sklepnem kamnu ima letnico 1861 (Plantaričeva hiša). Portal bi naj bil baročen, a že od daleč lahko spoznamo, da ni pristen. Podobne tendence opazimo v Blaževi ulici št. 11 (pri Funtku). Od šestdesetih

let 19. stoletja dalje pa grade portale, ki imajo že popolnoma ravno preklado. Včasih ima tak portal še sklepni kamen, ki pa pri ravni prekladi ni več funkcionalen. H koncu stoletja pa tudi ta odpade. Da podbojna stebra nista predolga, še opazimo podstavka, ki pa ne zaslužita več imena odbijačev.

V začetku tega stoletja je umetni kamen zamenjal naravnega, kot sem že v začetku povedal. V tridesetih letih 20. stoletja portal zamre. Nakazan je le z robom iz malte ali je označen z barvo, največkrat pa sploh ni več poudarjen.

Opombe in literatura

Opombe: 1. Anton Ramovš, Nahajališča in uporaba okrasnih kamnov na škofje-loškem ozemlju, Loški razgledi I, 1954, 89—98. — 2. France Planina, Znamenitosti Škofje Loke, Loški razgledi II, 1955, 105—126. — 3. Pavle Blaznik, Reformacija in protireformacija na tleh loškega gospostva, Loški razgledi IX, 1962, 84. Janž Kos, luteranski kolovodja, je imel novo hišo na Placu, hišo na voglu Karlovca, skedenj na Grabnu in v Zgornjem Karlovcu, vrt ob Grabnu pod gradom, vrt na Štemarjih, lepo njivo na Ošterfeldu in v Viršku z lepo drevesnico ter travnik v Sopotnici. Ob preganjanju luterancev se je zatekel v Staro Loko, kjer je od Raspa vzel v najem njegov dvorec. Pozneje pa je postavil to hišo.

Literatura: Nace Šumi, Pregled cerkvenega baročnega stavbarstva na loškem območju, Loški razgledi IV, 1957. — Nace Šumi, Kranjski portali, Kronika I, 1955. — Jože Curk, Razvoj portalov v Celju, Kronika IV, 1956.

Résumé

L'ÉVOLUTION DES PORTAILS À ŠKOFJA LOKA

Les portails de Škofja Loka ne sont qu'un reflet des modèles des grands styles successifs, ils représentent néanmoins un détail important dans l'aspect des maisons et de la vieille ville tout entière. Il n'y a pas de portails romans. Parmi les portails gothiques, les plus beaux sont les deux portails ogivaux de l'église paroissiale Saint-Jacques, qui datent du XV^{ème} siècle. Au XVI^{ème} siècle, l'arc du portail n'est plus en ogive, il s'arrondit, bien que ses bords restent biseautés, à la manière gothique. Dans la ville, ce type — gothique tardif ou renaissance précoce — se conserve pendant tout le XVI^{ème} siècle, et dans les environs même jusqu'au baroque. Au cours du XVII^{ème} siècle, on trouve dans la ville un type de portail peu intéressant dont les chambranles droits portent un linteau également droit et parfois profilé. Au XVIII^{ème} siècle, le portail s'anime de nouveau. Quand il s'agit d'une architecture quelque peu ambitieuse, il emprunte la forme d'un arc de triomphe simplifié. Puis, de décennie en décennie, ce type se libère d'un bon nombre de ses éléments pour devenir assez simple. Au début du XIX^{ème} siècle, l'arc commence à s'aplatir, et à la fin du siècle, il redevient un simple linteau droit. Les butoirs se réduisent, la clef de voûte disparaît. Tous ces portails sont construits en pierre. A partir du milieu du XVIII^{ème} siècle, on utilise beaucoup le conglomérat d'une carrière locale. Au début du XX^{ème} siècle, la pierre naturelle est remplacée par la pierre artificielle et par le béton.