

GLASILO "BETON"

ŠTEV. 7-8

CELJE, SEPTEMBER 1955

LETO IV

Nove ekonomske cene

Prehod na proste ekonomske cene je bil napovedan že dalje časa. O tem so že zdavnaj razpravljali naši gospodarski strokovnjaki ter je o potrebi uveljavljanja istih obširno govoril tudi tov. Salaj na 3. kongresu ZSJ v Sarajevu.

O tem, kakšnega pomena so za gospodarstvo proste (tržne) cene, je bilo že ogromno pojasnjevanja in o tem ne bi podrobno razpravljali. Mi vsi smo praktično občutili posledice umelno vzdrževanih cen. Tako n. pr. padanje interesa za proizvodnjo z maksimiranimi cenami (žitaric, masli); nerentabilnost prometnih podjetij (železnice); umelno vzdrževane cene dajejo izredne možnosti spekulantom; država mora pasivne gospodarske organizacije subvencionirati itd. Nobena tajnost iz našega ožjega področja ni, da najemnine niso vsklajene s cenami zgradb in so zato stanovanjske gradnje nerentabilne itd.; resnici je pač treba pogledati v oči takšni kot je! To so bili totej razlogi, da je Izvršni svet izdal nove predpise o cenah žitaric, železniških uslug in tobaka ter sprostil cene masli in olju. Obenem so se zvišale plače za 500 din za vsakega zaposlenega in 250 din za vsakega otroka.

Videli smo, da je bil ta ukrep nujen. Naši delovni ljudje so ga sprejeli z razumevanjem, čeravno je res, da je morda eden ali drugi s tem prizadel.

Upravičeno pa je nastal preplah, ko smo začeli čitati razne vesti o neupravičenih podražilvah. Pomembna izjava našega podpredsednika Izvršnega sveta tov. dr. Breclja, da državna gospodarska podjetja ne smejo zvišati cen, nas je pomirila. Tudi lokalnim oblasem je bil izdan nalog, da strogo nadzirajo posebno cene privatnikov in da vse take »viške« zajamejo z davki.

Tudi gospodarske zbornice in sindikalna vodstva so objavila pozive vsem gospodarskim kolektivom, naj se bore proti vsem poizkusom zviševanja cen.

Marsikdo je postavil zelo praktično vprašanje, ali pa so cene na istli višini dejansko mogoče. Formalno res da ne, vendar kot je to ugotovil dr. Breclj, razpolagajo podjetja s kalkulativnimi rezervami, da bodo te večje izdatke prenesla. Seveda to v vseh primerih ne bo šlo gladko in brez težav. Naša uprava podjetja je proučila položaj ter predložila upravnemu odboru ukrepe, ki so potrebni, da bomo kos tej nalogi.

Analiza je pokazala, da bomo naš cilj, znižati naše cene, kljub temu dosegli. Seveda je potrebno spraviti v življenje vse mere za skrbno gospodarjenje.

Tako so bili izdelani normativji za režijske stroške, znižane so bile cene transportnim storilvam ter kalkulativni pribitki v centralnih obratih.

Mnogo je bilo ugovorov, da so ti ukrepi v tem času tvegani. Vodstvo podjetja se vsekakor resnosli teh polno zaveda. Zato bo vodilo tudi strogo kontrolo nad izdatki.

Sprijazniti se pač moramo vsaj za neko dobo z dejstvi, kot so in odložili izboljšave in investicije za pozneje.

Marsikateri naš delavec in uslužbenec rad in to upravičeno krilizira cene industrije in trgovine. Pri tem pa marsikateri pozablja, da smo za takšne cene sokrivi vsi. Ta prvi ukrep za popolno vpostavitve ekonomskih cen je zopet trda preizkušnja za našo gospodarsko zrelost. Ukrep bo koristen le, če bo v vseh, ki sodelujejo v gospodarstvu, zmogalo res načelo gospodarske morale.

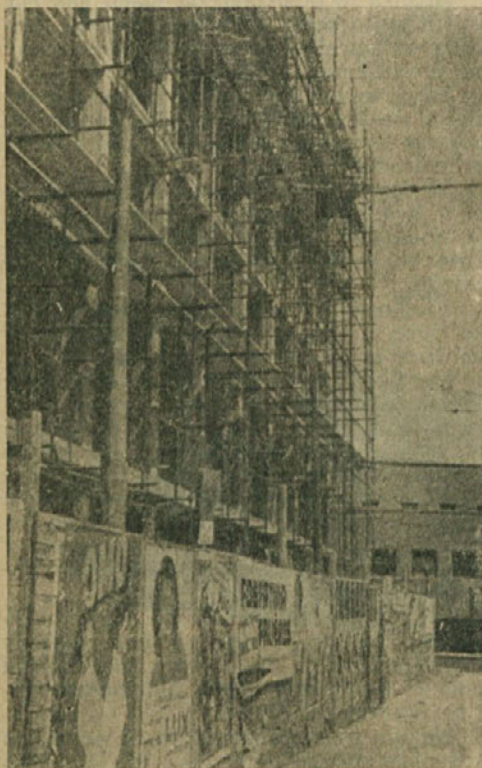
Ukrepe, ki jih je sklenil izvesti naš upravni odbor, je treba s tega stališča toplo pozdraviti. Ko bomo tako očistili domači prag, bomo imeli tudi polno pravico kontrolirati druge.

Naloga vsakega izmed nas je sedaj, da s svojimi močmi pripomore, da bo naše gospodarstvo imelo od teh važnih sprememb dejansko korist.

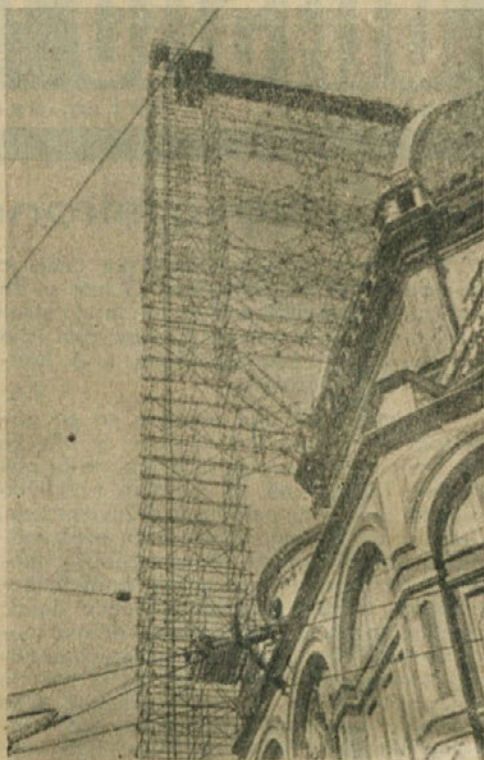
Iz potovanja po Italiji

Na povabilo nekaterih podjetij iz Italije smo letos v mesecu maju potovali po Italiji z namenom, da vidimo kako gradijo tam.

Predvsem nas je zanimalo kako uporabljajo tam les in kako sledijo z njim. Opazili smo, da na gradnjah porabijo polovico in še manj lesa, kot ga porabimo pri nas. Pri nas uporabljamo les za podpore in tudi odre velike dimenzije, tam smo videli samo tenek les. Skoraj nikjer nismo videli železnih spojk (klank), ker pravijo, da se z njimi preveč kvari les. Povsod uporabljajo le žebelje za vezanje verige in pa tudi lrtje. Les smo videli ves okovan, tudi odrski les in podpore imajo okovane z obročnim železom. Lesa skoraj nič ne žagajo; vsega imajo zloženega po dimenzijah in ga tako lažje najdejo, da ga ni treba žagati. Večino odrov pa imajo iz železnih cevi. To nas je posebno zanimalo



Montažni odri pri visoki gradnji



Mojstrska uporaba montažnih odrov v Italiji

kako in kje se lahko uporabljajo ti odri. Videli smo neverjetne stvari, kaj vse se da napraviti s temi pripomočki. Poodrane imajo tudi do 40 in več m visoke zgradbe, kar bi bilo z lesom nemogoče. Te vrste odre uporabljajo za vse mogoče stvari kol n. pr. za navadne odre, za odre pri raznih prireditvah kot tribune itd.

Železne odre uporabljajo skoraj vsa večja podjetja n. pr. v Milanu smo videli skoraj povsod le železne cevne odre.

Seveda je pa s takimi odri treba ravnati dosledno, potrebno je imeti za vsak primer posebej skice kako se postavijo oz. osigurajo z diagonalami. Posebno morajo dobro vzdrževati take odre, da se ne izgubijo razni vezni komadi in da so vedno zadostno očiščeni.

V Firencah smo videli poodrano katedralo, ki jo obnavljajo ter uporabljajo samo jeklene odre. Tudi ogrodje za dvigalo

je iz jeklenih cevi kot vidimo na sliki. Prav posebno pa uporabljajo v Italiji jeklene odre za razna notranja popravila monumentalnih zgradb, kjer železni odri ne predstavljajo nobene ovire in tudi preveč ne kvarijo okolice, kot n. pr. leseni odri, obiti in zavarovani z deskami.

V bližini Benetk smo videli v gradnji cestni most preko soleske, po kateri teče reka. Most bo imel en sam lok. Ves podporni oder za ta most bo iz cevi. Na montaži tega velikega mostu, ki bo dolg preko 100 m, je delalo vsega skupaj 8 ljudi, tako imenovanih monterjev. Ako bi pri tem mostu uporabili lesen podporni oder, bi bil potreben cel gozd lesa in najmanj 5 kralj toliko tesarjev za izdelavo odra. Tako prihranijo velike zneske, prav tako velik pa je prihranek pri delovni sili in transportu za dovoz pomožnega odra.

V Rimu smo videli še en praktičen primer uporabe železnih odrov. Za njihov državni praznik so postavili v eni glavnih ulic, kjer se je vršila parada, na obeh straneh ulic v dolžini več kot 1 kilometer, tribune za gledalce. Te tribune so bile vse iz montažnih jeklenih cevi. Postavitve take tribune zelo hitro napreduje, ker prečne elemente že prej montirajo, na samem me-

stu pa jih samo v podolžni smeri še zvežejo in položijo deske.

Videli smo, da se dajo ti odri uporabljati za različne namene. Tudi naše podjetje je v letošnjem letu nabavilo 1000 m² takih odrov, ki so bili izdelani iz domačih brezživnih cevi, katere izdeluje Železarna Sisak. Že letos bomo te cevi uporabili za fasadne odre, kjer bo to potrebno. Treba pa bo na ta inventar posebno pazili, da se ne bodo izgubili posamezni vezni komadi in cevi ter da se bodo te cevi uporabljale samo v te namene.

Do sedaj smo imeli zelo slabe izkušnje, če omenim nove lesene odre, ki so se po enkratni uporabi že polomili in zgubili sestavni deli. Pozivam posebno vodilni kader na gradbišču, da posveti vsó skrb čuvanju novodobavljenih cevni odrov.

Potrebno bo usposobili nekaj monterjev, ki naj bi povsod kjer bo potrebno, postavljali te odre. Take monterje smo videli tudi po italijanskih zgradbah; opremljeni so z zvezdastim ključem kot edinim orodjem, ki ga uporabljajo.

S takim načinom odranja bomo zelo veliko prihranili pri lesu in delovni sili.
Jeraz

Več budnosti

V zadnjem času smo tudi v našem kolektivu opazili primere gospodarskega kriminala. V bodoče moramo take reči preprečiti.

Način, kako so ti izprijenci delali kaže, da smo bili premalo budni, nepazljivi in da smo imeli v vsakega našega človeka preveč zaupanja.

Zadnje leto so gospodarski in dnevni časopisi polni člankov o gospodarskem kriminalu. Kljub temu pa smo ostali pri nas do tega brezbrizni. Znanih primerov nismo odkrili s sistematičnim delom, temveč le slučajno.

Ti primeri nas opozarjajo, da moramo v bodoče posvetili tem problemom mnogo več pozornosti. Zato je treba odpraviti nekatera napačna pojmovanja, nalo pa napraviti vse, da se gospodarski kriminal prepreči.

I.

Ko smo obravnavali svoj poslovni pravilnik, je bilo precej izgovorov, češ, da je kompliciran, vojaški, da kaže nezaupanje v uslužbenca, da je prestrog itd.

Ce pa proučimo kriminalne primere vidimo, da so nastali zaradi slabo proučene organizacije našega poslovanja, za-

radi prevelikega zaupanja, zaradi pomanjkljive kontrole. Lastne izkušnje in vzgledi dobro organiziranih podjetij nas učé, da kritiki niso imeli prav.

Vprašanje zaupanja in nezaupanja v nekem podjetju nihče ne more tolmačiti osebno, ker je pri dobro organiziranem podjetju to enako regulirano za vse člane kolektiva. Vprašanje zaupanja je tesno povezano z vsem poslovanjem, potrebnim za brezhibno delovanje podjetja. Vsak pošten član kolektiva lahko razume, da je kontrola nujna, ker se preprečuje škoda, ki jo sicer trpi on sam, podjetje in celotno gospodarstvo.

Še več ugovorov je proti evidenci in njeni evidenci, predvsem zaradi povečanja režijskih stroškov. Res je, da je treba evidenco zaradi evidence, preprečiti in voditi le to, kar je nujno in koristno.

Ob vprašanju, kaj je nujno in kaj ni, so mnenja zelo različna, saj je težko dokazati, do katere mere je evidenca ekonomsko še utemeljena. Brez dovoljnih lastnih izkušenj se moramo pri tem učiti pri velikih, dobro organiziranih podjetjih, ki imajo sigurno dovolj razlogov za to, da vodijo skoro vsa zelo podrobno evidenco.

Prav v gradbenih podjetjih je zaradi specifičnosti gradbeništva natančna evidenca potrebna: neustaljeno, sezonsko delavstvo, pomanjkanje zavarovanih skladišč, menjavanje delovnih mest in stavbišč, menjavanje vrste del in proizvodov itd. Zato je poslovanje gradbenih podjetij izredno zamotano in je »strah in trepet« računovodij in revizorjev. Zato so ravno v gradbenih podjetjih potrebne najstrožje predhodne, preventivne mere, toda le z zelo precizno evidenco. Primeri gospodarskega kriminala kažejo, da je evidenca ekonomsko utemeljena tudi zato, da **preprečuje zlorabe, da njenih glavnih nalog, kol n. pr. koristi izvršenih analiz, niti ne omenjamo.**

Mislím tudi, da je doba, ko se je organiziranost podjetja cenila po % uslužbencev in delavcev, že za nami. Skupnost danes zanima le še **kvaliteta in cena**, kar je tudi edino prav, ostalo pa presojajo kolektivni sami.

II.

»Vjesnik u srijedu« je dne 25. junija 1955 objavil koristne predloge za samoupravne organe v sistematični borbi proti kriminalu. Ti predlogi so seveda splošni; skušal sem jih predelati za naše prilike in ob dosedanjih napakah tudi znatno izpopolniti. Mnogo koristnih navodil je v knjigi: »Kriminal u privredi«. Ob proučenem gradivu in prilikah gradbeništva sem izdelal nekaj predlogov, ki bi se naj izvedli.

1. Delavski svet naj bi postavil v podjetju komisijo, ki bi nadzorovala poslovanje na najboljčutljivejših mestih ter delavskemu svetu na vsakem zasedanju o tem poročala.

2. Uvedli naj bi sistem letече kontrole, za katero bi delavski svet sprejel poseben pravilnik.

3. Podjetje naj dosledno izterja vso nastalo škodo od vsakogar, ki je škodo povzročil.

4. Potrebno bi bilo izboljšati poslovanje na tistih delovnih mestih in službah, kjer so možnosti gospodarskega kriminala največje.

Mislím, da so ključne (najvažnejše) točke v gradbenem podjetju naslednje:

skladišča in vsa materialna služba, vozniki in šoferji, nabava, orodje, normalivi, blagajna in izplačila, prevzem in obračun del.

Kaj je za uspešno kontrolo in preprečevanje škode pri vsaki vrsti navedenih poslov najvažnejše?

I. Skladišče in materialna služba

Največ napak je običajno pri materialni oziroma skladiščni in nabavni službi. Zato:

— uprava podjetja in skladiščniki morajo vedeti, da so skladišče, blagajna in material — denar;

— maniki in viški v skladišču niso dovoljeni. Upoštevali je treba primeren kolo in okolnosti (priprava za tehtanje, itd.);

— skladiščne kartice morajo v vsakem trenulku ustrezati resničnemu stanju.

— vsako skladišče mora imeti omejen delovni čas za izdajane, tako da se isti dan napravijo vsi potrebni vpisi;

— skladiščne kartice mora vedno voditi **sam skladiščnik**, ker more le tako sam za vse odgovarjati;

— primopredaja skladišča se sme izvršiti vedno le z inventuro. Če je le mogoče, se naj začasne primopredaje preprečijo. Če je skladiščnik odsoten za krajši čas, se koristnikom izda potrebna količina materiala, skladišče pa ostane zaprto;

— skladišče naj bo dobro zaprto. Material na prostem mora biti čuvan. Koristni in cenení so psi — čuvaji. Ključ skladišča naj nosi samo skladiščnik;

— rezervni ključ naj bo zapečaten v upravni pisarni. Nekontroliran vstop v skladišče je s tem nemogoč;

— material se mora prevzemati količinsko in kakovostno. Za važnejše dobave mora biti prevzem komisijski. V komisiji morajo biti dobri strokovnjaki;

— naloga materialne službe je predvsem kontrola. Zato morajo biti materialni knjigovodje za kontrolo **spodobni**;

— paziti je treba, da so skladiščni in knjigovodski posli strogo ločeni. Ni dovoljeno, da so na takih mestih zaposleni ožji sorodniki;

— materialno knjigovodstvo naj dela v bodoče po planskih cenah. Le tako je možna enostavna finančna in količinska kontrola;

— dokumente materialne (skladiščne) službe naj smatramo kot vrednostne dokumente in jih tako tudi čuvamo;

— vsi dokumenti materialne službe morajo biti pravilno izpolnjeni s kopirnim svinčnikom, podpisani in potrjeni;

— med inventuro mora biti skladišče zaprto;

II. Vozniki in šoferji

Potrebno je:

Tudi tu naj bo kontrola boljša.

— ločen prevzem materiala za vsako

vožnjo. Pri masovnem prevzemu se obnesejo bloki ali markice.

— vskladištev dobavnic, potrdil za vožnje in prejemnic ob vsakem obračunu.

— določiti stalne prevozne cene za vse masovne prevoze;

— kontrolirati porabo goriva in maziva po proučenih normativih;

— vršiti stalno letečo kontrolo voznikov in šoferjev;

— nadzirati odnose med nabavilejji, skladiščniki in vozniki (šoferji) ter preprečevati vsako domačnost;

— vršiti redno vsebinsko analizo prevoznih stroškov.

III. Nabava

Najraznovrstnejše nabave večjih vrednosti, kar je posebno v gradbenih podjetjih pogost primer, morajo biti dobro kontrolirane, saj je bilo pri tem največ zlorab. Posebno pozornost vzbujata svobodno formiranje cen in nabava pri privatnikih. Najnujnejši kontrolni ukrepi v tej smeri so naslednji:

— vse večje nabave naj bodo komisijske;

— za vse račune dobaviteljev naj bo uvedena vsebinska kontrola cene, primerjava s prejemnico in dobavnico, kontrola prevoza, potrditve računa itd.;

— paziti je treba na poštenost dobaviteljev. Nabavilejji, ki niso v službenem razmerju s podjetjem, pravno niso dovoljeni;

— vse nabave pri privalnikih (razen najmanjših) naj bodo komisijske;

— ni dovoljeno, da nabavljajči sami izplačujejo večje račune v gotovini;

— za večja obrtniška dela in instalacije naj bodo licitacije. Sistem dela s »formalnimi«
ponudbami ni korekten, zavaja pa tudi v domačnost.

IV. Orodje

Vsako lelo ugotavljamo večji nered pri orodju. Lahko trdimo, da je kraja orodja široko razpredena.

Vse navedeno pod poglavjem II velja tudi za kontrolo gibanja orodja. Predlagal bi še naslednje:

— Orodje naj se izdaja na reverz ali na markice;

— vsak manjko orodja se mora obračunati;

— brez delovnega naloga se v podjetju ne sme izdelovati nobeno orodje;

— strojniki in šoferji naj bodo z reverzom obremenjeni za orodje pri stroju;

— vsi reverzi morajo biti pisani s črnilom ali kopirnim svinčnikom;

— markice za orodje morajo biti opremljene s pečatom, da jih ne morejo ponarejati;

— razhodovanje orodja se mora vsebinsko kontrolirati, tako, da se preprečuje zamenjavanje orodja;

— razhodovno orodje se mora zapisniško predati (na centralno zbirno meslo ali Odpadu);

— knjigovodstvo mora voditi tudi količinski razvid orodja.

V. Normativi

Pojem kriminala še ni popolnoma jasen in mnogi pod tem razumejo samo »fizično«
krajo i. sl. Pa temu ni tako.

Splošno je razširjeno mnenje, da je n. pr. obračunavanje dela in zaslužka stvar tehničnega kadra. Precej je lahkomišljenosti tudi pri določanju normativov, pogojev dela itd.

Takšne in slične napake škodujejo naši skupnosti in jih smatramo za kriminal. Da se te napake preprečijo, mora podjetje čimprej uresničiti načela našega poslovnika, t. j., pripravo dela ločiti od operativne.

Potrebno je predvsem:

— da se sprosti izpopolnjujejo obratne norme, ki morajo biti realne;

— da določa normative le centralna služba pri upravi podjetja;

— da se norme in cene, ki se samostojno poslavljajo po gradbiščih in obratih, sistematično kontrolirajo;

— da se z vsako izpremembo tehnološkega postopka in racionalizacije revizira normativ — izdajanje »akordov počez«
naj se dovoli le izjemoma in naj bo pazljivo;

— organizacijske sheme naj odgovarjajo resničnemu stanju;

— tehnično osebje mora upoštevati vse stvarne pogoje dela. Vsako oškodovanje delavca je kriminal proti njemu;

— za vse primere pravilne delitve akordnega zaslužka je odgovorno pristojno tehnično osebje.

VI. Blagajniško poslovanje in izplačila

Pri tem imamo v našem podjetju največ izkušenj. Poslovanje bo res treba izpopolniti. Doslej smo premalo pazili na dokumentacijo. Storit bi morali naslednje:

— blagajnike na gradbiščih razdolževati šele na podlagi originalnih potrjenih mezdnih list;

— bolnim in odsotnim delavcem nakazati ves denar po pošti;

— denar odsolnih delavcev, katerih bivališče ni znano, vrnilo v 7 dneh v centralno blagajno;

— mezdne liste delati ločeno za objekte. Izplačujejo naj delovodje pod kontrolo sektorskih vodij;

— nepismeni delavci potrjujejo s prstnim odtisom, ali podpišejo zanj 2 priči;

— vsak delavec mora dobiti obračunski listek;

— akordna in režijska izplačila morajo biti dokumentirana z akordnimi in režijskimi nalogi. Te je treba hraniti v arhivu gradbišča, kot ostale denarne dokumente;

— mesečna kontrola vsake blagajne je obvezna;

— blagajna mora biti dobro zavarovana;

— blagajnik potrebuje pri prenosu denarja spremljevalca;

— izplačati smemo le, če je plačilni nalog podpisan;

— za večje blagajne je obvezno soključarstvo (dvoje različnih ključev). En ključ nosi blagajnik, drugega njegov šef;

— ves finančni arhiv se mora pazljivo čuvati najmanj 10 let. To velja tudi za vse obračune;

— ročne blagajne (za poštnino, znamke, legitimacije itd.) se morajo redno vsak mesec obračunati. Obračun mora biti dokumentiran;

— na vseh plačilnih dokumentih mora biti točen naslov (kontrolne številke, itd.), tako, da ni zamenjav;

— v blagajni se sme hraniti samo denar podielja;

— vse finančne knjige morajo biti predhodno overjene;

— v podjetju se mora uvesti sistematična vsebinska kontrola vseh izplačil za služkov;

— izplačila akontacij in začasnih računov naj potrjuje le vodilno osebo.

VII. Prevzemanje del

Vsako napačno zaračunavanje in napačno prevzemanje del spada tudi v kriminal. Taki prevzemi so znani predvsem v kapitalističnem sistemu, vendar pa tudi pri nas niso neznan.

Za dobro podjetje je izredno **važno** korektno obračunavanje.

— voditi izredno interno kontrolo obračunavanja del ob primerjavi proračuna; — odrejati slalen komisijski prevzem obrtnih in instalacijskih del.

Poseben problem predstavlja v podjetju škarni (odpadki), kar je potrebno tudi posebne proučitev.

Še troje je **važno**:

— potrebno je široko politično delo. Množična kontrola v kolektivu je sigurno najuspešnejša. Če se bo vsak delavec zavedel, da vsaka kraja v podjetju škoduje tudi njemu, bo naše delo lahko.

— člani kolektiva nas morejo bolj zanimati kot doslej. Poznati bi morali tudi njihovo privatno življenje, ki nam večkrat marsikaj pove;

— delati moramo sistematične analize našega poslovanja, saj nam te lahko marsikaj odkrijejo, česar s »prostim očesom« ne vidimo;

— zatreli moramo nepravilen odnos do evidence, ker je neurejeno poslovanje leglo gospodarskega kriminala.

Rupret Franc

NAŠA ANKETA

Upravni odbor podjetja je razpisal anketo o morebitni ukinitvi dajanja četrtga obroka. Ankete se je udeležilo 973 naših članov.

Rezultati ankete so razvidni na spodnji tabeli.

Delavski svet je na osnovi rezultatov ankete sklenil:

— da se s 1. septembrom povsod ukine mrzla malica oz. kreditiranje z boni;

— da se morajo do 1. septembra kolektivi ponovno odločiti, ali se toplja malica daje še naprej ali ne;

— da še na gradbišču/Savinja, kjer je zaradi del v vodi to nujno, topel obrok na vsak način ostane, ker je taka tudi želja kolektiva (87,6%).

Razloge za te sklepe je dala vsebinska analiza rezultatov ankete. Iz te je razvidno, da želijo razdeljevanje obroka hrane na račun dobička le tisti kolektivi, ki prejemajo bone oz. mrzli obrok (Trbovlje, Vransko, direkcija). Izjema je regulacija Savinje, kar je delavski svet že tako upošteval.

Ekonomske enote, ki so doslej delile četrti topel obrok, so glasovale za to, da se la ukine (Celje 69,2%, Store 63,2%, Centralni obrati 60,9%).

Člani delavskega sveta so bili enoglasni v tem, da je dajanje bonov in mrzle malice brezpomembno in je v tem primeru boljše dati članom kolektiva dobiček v gotovini. Četrti obrok je bil uveden zato,

da bi dosegli boljše storilnost; če se obrok ne deli, izgubi akcija svoj pomen.

Drugačno je stanje tam, kjer se je delila topla malica. Kolektivni enot naj stvar še enkrat prouče. Možno je, da se daje

malica samo tistim, ki to želijo, obračuna pa se jim iz dobička. Stališče, ki ga je zavzel delavski svet, je dejansko najpravi-
vilnejše: malica se v bodoče deli le tam, kjer bo to želel kolektiv.

REZULTATI ANKETE

Ekonomska enota (edinica)	Odgovor na vprašanja ankete								Skupaj udele- žencev
	Ali se četrti obrok hrane ukine?		Ali se četrti obrok deli še naprej na rač. dobička?		Ali se četrti obrok deli proti plačilu?		Neveljavni listki		
	1	%	2	%	3	%	nevelj.	%	
Gradbišče Celje	137	69,2	58	29,3	1	0,5	2	1	198
Gradbišče Store	117	63,2	27	14,6	4	2,2	37	20	185
Gradbišče Trbovlje	37	16	173	74,9	10	4,3	11	4,8	231
Gradbišče Vransko	—	—	33	71,6	13	28,4	—	—	46
Gradbišče Savinja	10	10,4	85	87,6	—	—	2	2	97
Centralni obrali	92	60,9	39	25,9	2	1,3	18	11,9	151
Gradbišče Velenje	16	57,1	8	28,6	1	3,6	3	10,7	28
Direkcija	8	21,6	25	67,6	3	8,1	1	2,7	37
Skupaj:	417	42,8	448	46,1	34	3,5	74	7,6	973

Male racionalizacije

V zadnjem času lahko precej čitamo tudi v našem dnevnem časopisu o veliki važnosti sodobne znanstvene organizacije del.

K laki organizaciji nas vzpodbuja tudi naša najnovejša gospodarska zakonodaja, predvsem naš novi plačni sistem, v prvi vrsti pa novi sistem premiranja.

Predpisi o premiranju jemljejo za osnovo znižanje polne lasne cene — po t do tega cilja pa je dobra organizacija dela.

Posebno v gradbeništvu prevladuje mišljenje, da tu ni kaj premišljevali, ni kaj izboljšati, ni kaj izpremeniti. Obrtni, praktičistični način proizvodnje je tu zasidran izredno globoko.

V bodoče je pričakovali še več ukrepov, ki bodo v še večji meri zainteresirali gospodarske in tehnične kadre, racionalneje organizirati dela. (pripravljajo se novi predpisi o racionalizacijah in novatorstvu; ponovno se proučuje sistem delitve dohodka gospodarskih organizacij itd.).

Že prva plačila premij so v znatni meri razširila krog ljudi, ki so se vendar pričeli zanimati za te probleme. Zato smatram, da bo prav, če bomo tudi v »Glasilu« od časa do časa spregovorili o teh problemih.

Znani slavni ameriški industrijalec Ford je nekoč rekel, »da ima raje staro tovarno z dobro organizacijo, kot novo, avtomatsko tovarno, v kateri pa organizacija šepa.«

Nadalje je neizpodbitno, da je dobra organizacija dela »najcenejša racionalizacija«, ali če hočete, tudi »investicija«. Za njo namreč ni treba deviz, potrebno je le nekaj dobre volje.

Napačno je mišljenje, da so pomembne samo velike temeljne izpremembe, nove iznajdbe in podobno. Napačno je mišljenje, da lahko k dobri organizaciji pripomorejo samo stroji. V merilu nekega podjetja so majhne izboljšave, če so dovolj številne velikega pomena, ker brez velikih stroškov, naporov in finančnih investicij počasi a sigurno izboljšujejo organizacijo dela.

Možnostj za take majhne izboljšave je veliko. Prav je povedal dr. Bakarič naši mladini ob neki priliki, ko jim je dejal, da »denar leži na cesti, samo sklonili se je treba in ga pobrati«. Koliko denarja leži pri nas v blatu na gradbišču, je že tako povdarjeno, vendar se tega vsi še ne zavedamo.

Problem, s katerim se hočemo danes pozabavati, je problem razvrstitve materiala na stavbišču oziroma na gradbišču.

Za neko tipsko 4-stanovanjsko zgradbo smo izračunali potrebe glavnih masovnih materialov, njih tonaže (grafikon 1), nadalje potreben povprečen manipulacijski čas (dvakratno razkladanje, enkratno nakladanje, prevoz s samokolnico 25 m); grafikon 2); skupno potreben normirani delovni čas za vso manipulacijo (za celotne količine materialov); (grafikon 3), skupne stroške te manipulacije (grafikon 4).

Ti prikazi v grafikonih so nam lahko zelo korasna izhodiščna točka in pripomoček pri študiju **organizacijskih shem**.

Organizacijske sheme so pri nas nekaterim še vedno »španska vas«. Kaj razumemo pod shemami?

Primitivne organizacijske sheme so skice, ki ponazorjujejo osnovni raspored masovnih materialov, strojev in delovnih mest pri gradnji. Sodobne organizacijske sheme pomenijo seveda dokaj več: pravi načrt provizorne tovarne, ki jo izvajalec postavi na stavbišče za izgradnjo tega ali onega investicijskega objekta. Nalašč sem uporabil izraz »začasna tovarna«. Da, prav zares, za vsako gradnjo je potrebna najprej gradbena tovarna, za katero veljajo ista načela kot za industrijo, le s pripombo, da je ista začasna, zato ljudi več ali manj provizornega značaja. Večino pravil sodobne organizacije dela pa je možno koristno uporabiti tudi na tej »tovarni« na gradbišču.

Danes, ko hočemo govoriti o malih racionalizacijah, ko hočemo proučiti, kje leže tiste majhne možnosti izboljšav, si bomo ogledali povsem primitivno organizacijsko shemo, ki kaže raspored materiala pri stanovanjskem objektu.

Za raspored materiala, kot je prikazan na sliki 2, je bilo odločilno predvsem:

1. Uporaba znanega industrijskega načela, da mora biti pol od nahajališča surovine, predelovalnice in mesta izdelave najkrajša in po možnosti enosmerna.

2. Upoštevanje so rezultat grafikonu 1, 2, 3 in 4, ki jasno kažejo, katere materiale je potrebno na zgradbi najbolj respektirati.

Ranglista teh materialov (za ta določen tip povsem točno, za ostale stanovanjske objekte pa s precejšnjo sigurnostjo) je naslednja:

Malta: po tonaži 28,6%; po stroških 37,6%
Gramoz: po tonaži 19,2%; po stroških 18,6%
Pesek: po tonaži 13,1%; po stroških 12,2%
Beton: po tonaži 16,5%; po stroških 7,0%
Opeka: po tonaži 12,3%; po stroških 5,6%
po tonaži 89,7%; po stroških 81,0%
in tako dalje.

Primerjava za les in betonsko železo ne ustreza povsem, ker so računani ročni prenosi.

Gornji izračun kaže, da smo s temi 5 materiali zajeli že nad 80% stroškov in praktično 90% skupne tonaže.

Pri organizaciji gradbišča je torej treba biti pozoren predvsem na te materiale.

Pri novejših zgradbah nastopa čimdalje več montažnih elementov, na kar posebej opozarjamo. Količina teh se zelo spreminja, zato smo jih v tej analizi zanemarili; v praksi pa je treba misliti tudi nanje, posebno zaradi njihovega posebno težavnega transporta.

Pri razporedu na stavbišču moramo paziti na red, na dobre možnosti transporta vseh vrst, nato, da odmerimo za poedine materiale primerno velik prostor.

Predvsem je misliti tudi na dobro odvodnjavanje. V slabem terenu je vselej rentabilno deponijske prostore primerno utrditi.

Raspored materialov je napravljen za primer, da se vrše na objektu istočasno betonarska in zidarska dela.

Običajno se sedaj že delajo organizacijske sheme po **fazah dela**. Pri tem sistemu je potrebno napraviti ločeno skico za poedine faze (razvojne stopnje) gradnje.

- a) za odkope (posebno če so mehanizirani),
- b) za betoniranje,
- c) za zidanje,
- d) za zaključna dela.

V teh primerih se ranglista materialov primerno izpremeni.

To je umesno predvsem, če se dela naenkrat več sličnih objektov.

Prikazana organizacijska shema kaže, da sicer pri tem ne gre za »odkritje Amerike«, da je pa vendar treba stvar temeljito proučiti. Največ se učimo na napakah. Mar ni zelo pogosto raspored materialov tak, da nas pri delu ovira? Mar nimamo pogostih težav z transportnimi polmi? Zelo pogosto je jama za apno oddaljena od mesta maltarke. Pogosto ne proučimo situacije dovolj, pa pošlavimo skladišče za cement nekje na »obzorju«.

Na dlani je, da pravilen raspored materiala v znatni meri poceni stroške dela na zgradbi.

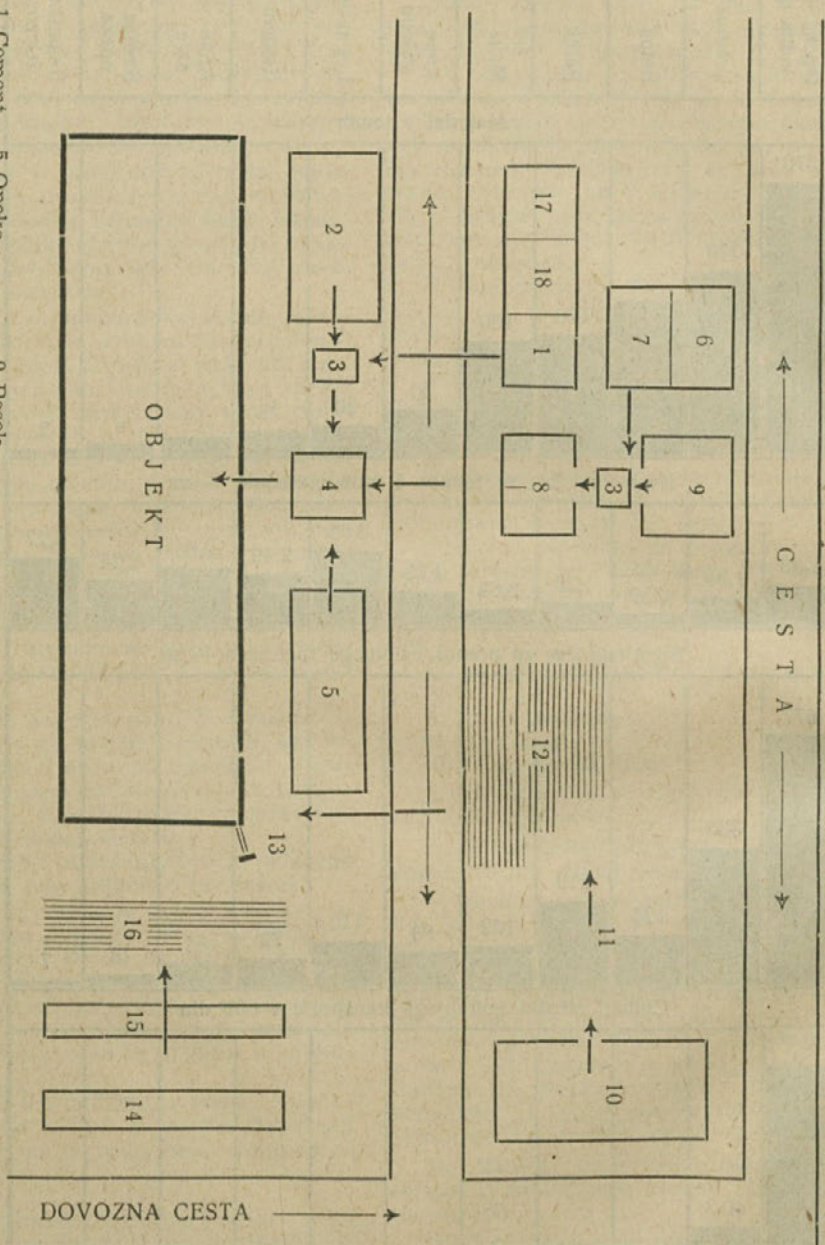
Stari praktiki vedo povedati, kako težko je spravili v red stavbišče, ki je enkrat skraja »zapackano«.

Ne mislim, da je imenovana skica najboljša. Tudi je ni možno jemati kot šablono. Praktično je na terenu predvsem važ-

MANIPULACIJA MATERIALA

Opeka zidna n. i.	Gramoz	Beton	Pesek	Malta	Apno gašeno	Les razan	Cement	Apno živo	Strešna opeka	Betonsko železo
Material v tonah										
370	249	213	170	160	50	30	28	19	6	2
Normirani čas za prenos 1 tone materiala — ur										
1,83	1,35	0,59	1,29	0,64	1,75	3,65	2,49	2,86	2,24	3,27
Normirani čas za prenos celotnega materiala — ur										
677	336	126	219	102	88	110	70	54	13	7
Celotni stroški notranjega transporta v 000 din										
81,2	40,3	15,2	26,3	12,2	10,6	13,2	8,4	6,5	1,6	0,8

NOTRANJI PRENOSI NA STANOVANJSKI ZGRADBII



- | | | | | |
|-----------|---------------|---------------------|---------------------|-------------|
| 1 Cement | 5 Opeka | 9 Pesek | 13 Konzol. dvig. | 16 Armatura |
| 2 Gramoz | 6 Apno žgano | 10 Sklad. lesa | 14 Bet. železo | 17 Orožje |
| 3 Mešalec | 7 Apno gašeno | 11 Tesarji - delov. | 15 Miza za kr. žel. | 18 Pisarna |
| 4 Dvigalo | 8 Malta | 12 Tesarski izdel. | | |

no, da razpored materialov prilagodimo terenu in cestam, da izkoristimo prosto pad ild. Skica pa je dosledno uveljavila industrijska načela o kretanju materiala, in to je tudi listo, kar je pri obravnavanju tega vprašanja najvažnejše.

Če mirno priznamo, da marsikje še ne proučimo vnaprej teh problemov, bomo ugotovili, da pomeni že samo sklep, da v bodoče brez temeljitega študija ne bomo

pričeli gradnje, kar lepo racionalizacijo v našem poslovanju.

Zunaj na objektu pa so dane možnosti za podrobnejše proučevanje tega problema; organizacija tekočega dovoza, direktno prekladanje, korišć prostega pada, smiselne ureditve deponij itd. Ti na prvi pogled nevažni problemi, vendarle pomenijo veliko in so vredni proučitve.

Rupret Franc

Premogov pepel kot nadomestilo za cement

V času planskega gospodarjenja smo zgradili v Celju dva precej velika kokošnjaka.

Ker za ta dva objekta, ki nista bila v planu, ni bilo na razpolago nobene opeke, smo ju morali zgraditi iz betona z močno primesjo premogovega pepela. Pepel smo dobili v Cinkarni, ki je bila zadovoljna, da smo ga zastonj odpeljali.

Kokošnjaka smo gradili na Jožefovem hribu, do koder so bili stroški za prevažanje materiala zaradi strmih in slabih cest precej visoki.

S tem, da smo prevažali na gradbišče meso težke opeke dosti lažji pepel, smo si poleg pri stroških za opeko mnogo prihranili tudi pri prevoznih stroških.

Objekta smo zgradili v rekordno kratkem času.

Čez nekaj let sta bila oba kokošnjaka adaptirana in preurejena v stanovanjski hiši.

Pri tej adaptaciji zaposleni strokovnjaki niso mogli prehvaliti odlične kvalitete betona s primesjo premogovega pepela. Na nekaterih meslih so ga morali prebijati, pa so pripovedovali, da je bilo njegovo prebijanje prav tako mučno, kakor če bi prebijal navaden beton ali pa še težje. Beton je bil izredno trd in kompakten.

Po tej poizkusni gradilvi kokošnjakov nismo gradili v Celju v betonu s primesjo premogovega pepela nobene stavbe več, čeprav se je poizkus v vsakem oziru obnesel. Ostalo je torej le pri poizkusu, za čigar uspeh se ni dalje brigal nihče več in tudi Cinkarna ne, ki ima na zalogi zelo veliko premogovega pepela. Verjetno ji ne dela še nobenih skrbi.



Kameniti zid pri regulaciji Savinje

Sicer je prizadevanje strokovnjakov, da bi iz premogovega pepela napravili polnovrednen gradbeni material, ki naj bi ga gradbeniki trošili v čim večjih množinah, že dokaj staro v svetu. V vsaki deželi je pač starost tega problema in število strokovnjakov, ki se ukvarjajo z njim, odvisno od velikosti, predvsem pa od starosti njegove industrije. Ta je vsepovsod zainteresirana, da bi bil ta, ravno za njo najbolj pereč problem, rešen čimprej.

Delo imenovanih strokovnjakov je bilo zlasti v zadnjih letih vedno intenzivnejše. Naraščanje te intenzivnosti je razumljivo, če pomislimo, da je premogovega pepela vedno več in da so tudi skrbi industrije, kam z njim, vedno večje, ker iz dneva v dan naraščajo stroški za njegovo odvažanje ter deponiranje.

Predelavo premogovega pepela v uporabljivo gradivo narekujeja strokovnjakom dve dejstvi. Prvo, da morejo tako ve, like količine, vsakega in tudi tega materiala absorbirati samo gradnje; drugo pa, da so pepel kot gradbeni material, deloma pomožni (v manjših količinah), deloma kot masovni (za opeko), uporabljali že stari Rimljani. Ti ga gotovo niso imeli preveč, kakor ga imamo danes, temveč ga je verjetno vedno celo primanjkovalo. Z ozirom na to in ker je poznano, da so bili odlični graditelji in ravno tako dobri poznavalci gradbenih materialov, so morali le imeti poseben vzrok za to, da so kot gradbeni material uporabljali tudi pepel. Ta vzrok je moral biti predvsem tehničnega, oziroma kemičnega značaja.

Najmlajši angleški strokovnjaki so se zato odločili, da začno pepel raziskovati in njegovo vrednost kot vrednost gradbenega materiala ugotavljati prav in predvsem s tega vidika. Lotili so se preiskovanja stare rimske opeke, predvsem malte ter kakor pišejo, so odkrili že odlične lastnosti pepela kot gradbenega materiala. Kolikor so sedaj uspeli, da se premogov pepel že lahko s pridom uporablja kot odličen gradbeni material, pravijo, da se imajo za vse svoje uspehe zahvaliti starim Rimljanom in njihovim odličnim graditeljem.

Vsi prizadevni strokovnjaki trdijo, da so bili stari Rimljani prvi, ki so gradili s pepelom. Redno in povsod so ga primešavali, zlasti danes občudovani malti, v nekaterih pokrajinah pa tudi svoji odlični opeki. Malta so dodajali zelo finega, po mnenju nekaterih strokovnjakov samo lesnega, po mnenju drugih pa tudi že premogovega pepela, ki so ga prej fino zmelili. Na tem mestu moram povedati, da smo

tudi mi pri gradnji kokošnjakov pepel precej dobro zmelili, preden smo ga začeli uporabljati. V rimski, lepo in močno žgani opeki so raziskovalci odkrili manj fini pepel, za katerega so mnjenja, da je premogov. To svojo domnevo utemeljujejo med drugim s tem, da so opeko s takšnim pepelom našli predvsem v krajih, kjer je ali kjer je bil premog, medtem ko so v drugih pokrajinah našli največ te takšne opeke, v kateri sploh niso zasledili nobenega pepela.

Ce je to njihovo mnenje ločno in pravilno, so stari Rimljani premog že poznali. Jasno je, da ga niso kopali tako globoko pod zemljo, kakor ga kopljemo danes, temveč da so ga pridobivali le tam, kjer so ga našli na površini, ali pa so ga slučajno odkrili tik pod površino zemlje. Pri nas so še dandanes kraji, kjer je mogoče premog kopati pri belem dnevu. Povsem jasno je, da je bilo za časa starih Rimljanov takšnih krajev povsod in ne samo pri nas, še dosti več. Na mnogih mestih je bil namreč medtem ves premog že izkopan in izropan.

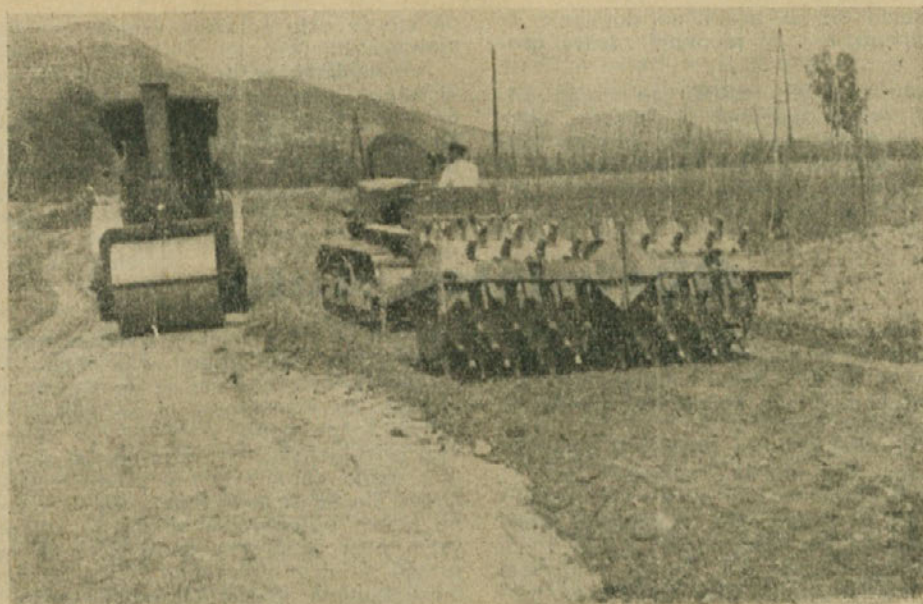
Zelo verjelna, pa tudi logična se mi zdi domneva, da so stari Rimljani na premog naleteli le slučajno, da so ga zelo verjetno spoznali prvi kot gorivo ter ga uporabljali ravno njihovi žgalci opeke.

Kjer je premog, je v njegovih neposredni bližini po navadi tudi zelo dobra glina. Ta je navadno precej črnikašta, ker je v njej precej premoga. Premog je v obliki drobnih zrnc odložila vanjo voda, ki jih je našla in prinesla s seboj, ko se je prej pretakala čez premogove plaslji.

Opekarnar, ki je naredil iz te glin prvo opeko, je moral pri njenem žganju ali takoj po njem ugotoviti, da je moralo biti v glini nekaj, kar je zgorelo, da se je lahko izpremenila v pepel. Ko je ugotovil to in kar je zgorelo, je že vedel, kaj je premog in v kakšen namen mu lahko služi. Če ga je potem našel še v večjih keparah ali odkril v strnjениh plasteh, ga je začel kopati in z njim kuriti. Ko je poznal tudi njegovo kalorično vrednost, prav gotovo opeke ni več pekel z lesom, temveč samo še s premogom. Če je prej dodajal glini pepel lesa, je samo po sebi razumljivo, da ji je odslej dodajal le še premogovega.

Strokovnjaki, ki trde, da so našli v njihovi opeki takšen pepel, imajo verjetno prav.

Sedaj se prerekajo in si belijo glave le še z vprašanjem, če so začeli stari Rimljani dodajati pepel prej malta in šele potem opeki, odnosno glini za opeko, ali na-



Mehanizacija na cesti Vrnsko

robe. Gre jim za to, če so spoznali bistvene funkcije pepela prej na apnu, kot na glini.

Angleži, ki so dohnali, zakaj so stari Rimljani dodajali pepel mali in opeki, že propagirajo njegovo dodajanje mali in betonu.

Zgradili so si že več tvornic za predelovanje, oziroma za fino mletje premogovega pepela, ki ga dobavljajo graditeljem v vrečah, kakor pri nas dobavljajo cement naše cementarne.

Predelali so že velike količine pepela, ki ga dobavljajo graditeljem; v posebnih opekarnah poleg novih tvornic pa že delajo iz njega baje prvovrstno opeko, delano iz mešanice 15% gline in 85% premogovega pepela. Tvornice in opekarnice dobivajo od največjih graditeljev priznanja v obliki pohvalnih in zahvalnih pisem, v katerih ne morejo prehvaliti odličnega delovanja pepela na beton in odlične kvalitete nove opeke. Pišejo, da grade z njo prav tako in prav takšne objekte, kot so jih prej gradili z glinasto. Z novo opeko veliko prihranijo pri stroških za njen prevoz in njene transporte na samih objektih. Zatrjujejo, da je beton iz pepela, peska in cementa izredno trpežen in dosti kompaktnější od navadnega. Kompaktnost pri-

pisujejo strokovnjaki pepelu, češ, da se ravno zaradi njega beton bolj počasi strjuje in postaja pri tem kompaktnější. Isto funkcijo naj bi bil pepel opravljal že v mali starih Rimljanov. Graditelji Irde in priznavajo strokovnjakom in tvornicam zmlatega premogovega pepela, da lahalo v betonu nadomesti ne le znaten del gramoza (peska), temveč tudi precejšen del cementa! Če je to res, so angleški strokovnjaki popolnoma uspeli, ker iz premogovega pepela niso napravili nadomestila le za manjvredne, temveč tudi za visokovredne material, kot je cement. Vse izgleda, da bo zadnje držalo, ker pepel ne uporabljajo več samo v Angliji, temveč ga njihove tvornice že izvažajo.

Upam, da k nam tega pepela ne bomo uvažali. Dovolj ga imamo doma in zmleti ga bomo že znali. Mislim, da imamo tudi pri nas strokovnjake, ki se jim bo posrečilo po več preizkusih dohnati, v katerih količinah (to bo glavno) ga je treba dodajati mali in predvsem cementu, odnosno gramozu in kakšnemu, da bodo dobivali iz te mešanice najboljši beton.

Vse poizkuse bi lahko delali tudi pri nas, v laboratoriju našega podjetja. Kar so dohnali in kot najboljše iznašli angleški inženirji in tehniki, bodo tudi naši. Sedaj

gre samo še za praktično dognanje že dognanega, t. j. da je pepel zdravo gradivo.

Dobro bi bilo misliti na to in napraviti nekaj zadevnih preizkusov, kako bi se dalo premogov pepel s pridom uporabljati tudi pri gradnji cest, oziroma cestišč, grajenih v betonu s premogovim pepelom, torej še v zvezi s cementom ali

pa morda celo s kakim drugim cenejšim materialom.

Če najdemo rešitev za izboljšanje saviniskega gramoza in če se nam posreči, da bomo tudi pri nas s cementom lahko šledili na račun pepela, je pričakovati, da bomo imeli od te vzpodbude in od uspešnih poizkusov prej ali slej še veliko koristi. -ar

Obrtniška dela

V našem »Glasilu« do sedaj še nismo veliko pisali o obrtniških delih. Ker so ta dela v neposredni zvezi z gradbenimi deli je potrebno, da se kolektiv seznanj s to panogo dejavnosti.

V gradbeništvu se obrtniška dela obravnavajo kot posebna panoga. Za to se tudi v predračunu loči od ostalih gradbenih del. Kot obrtno delo se smatra v gradbeništvu vsako delo, ki se izvrši izven glavnih gradbenih del. To so predvsem mizarska, kleparska, ključavničarska, steklarska, pečarska, cementinarska, slikopleskarska, parketarska, tapelniška in sorodna dela.

Tesarska dela se v glavnem obračunavajo med gradbenimi deli, čeravno jih izvajajo posebne ekipe.

Instalacije se vodijo posebej. To so: vodovodna, električna, plinovodska ter instalacije centralne kurjave. K instalacijam še spadajo: ureditev telefona, napeljava za radio ter ureditev dvigalnih naprav.

Vsa navedena dela razen tesarskih, so obrtna dela.

Tesarska dela pa nastopajo v golovih primerih tudi kot obrtna dela. Ta dela so po navadi popolnoma samostojna telesa, n. pr.: leseni stolpi hladilnikov, posamezne uče, manjše barake v sklopu večjih objektov, manjši mostički ali hodniki pri povezavi objektov i. sl.

Glavna tesarska dela kot so opaži, odri, ostrešja, stropovi, lla, se obračunavajo med gradbenimi deli. Opaže in odre izdelujejo gradbiščni tesarji, če je sila tudi zidarji; ostalo delo pa vršijo izključno obrtni tesarji.

Obrtniška dela so za gradbenišvo velikega pomena. Skoraj ni gradbenega objekta, kjer ne nastopajo obrtniška dela. Pri visokih gradnjah redno, pri nizkih bolj poredkoma.

Pri sestavi predračuna je nujno, da se investitorju prikaže celokupen strošek novogradnje. Večkrat se zgodi, da se ne upoštevajo instalacije. Na to se običajno po-

zabi. Ko pa pride objekt v izvedbo, zmanjka denarja. Takih primerov je veliko. Pri izdelavi predračuna naj se upoštevajo vsi stroški. Za investitorja bi se moral napraviti ločen popis vseh del ter vstavili vsaj orientacijske cene s pribitkom za primer dviga enotnih cen v prosti trgovski mreži. Da se že projektant spušča v razne finese predračuna, se mi ne zdi povsem posrečeno, ker mora podjetje napraviti »kontra« predračun. V tem primeru mora podjetje pregledati vse postavke in možnosti, da se objekt cenejše spravi pod streho ali da uspe na licitaciji.

Tudi če se objekt predloži na licitacijo, ga mora ponudnik podrobno preštudirati. Posebno pa velja v tem primeru, da se točno opiše kako naj se izvrše posamezna dela ter iz kakšnega materiala. Danes čulimo največjo pomanjkljivost v ločnosti popisa del.

Po sestavi celokupnega predračuna mara investitor preceniti, v kolikem času se mora objekt zgraditi. Pri današnji praksi se dogajajo kaj čudni primeri. Investitor doslikrat zahteva dokončanje objekta v roku, ki je za podjetnika zaradi dela in jamstva nemogoč. Mogoče to zahteva današnji tempo časa. Če je vse to zdravo, bo pokazala prihodnost. Pregovor pravi, da je naglica vedno vzrok slabe kakovosti; to drži tudi v našem primeru! Nepravčasna dobava končnih načrtov pa še poveča slabo kakovost.

Pravilno bi bilo, da obstaja pri prevzemu objekta v delo popolnoma jasna slika po predloženih načrtih o vseh delih, o potrebi delovne sile, o količini materiala, prevozov ter o vseh obrtniških delih. Za podjetje je še važno, da so načrti v redu, da je izdano gradbeno dovoljenje in da so finančna sredstva zajamčena. Dokler to ni v redu in popolno, toliko časa bodo med gradnjo razni sunki, zastoji in podobno, kar vpliva na rok izvedbe in povzroči zakasnitev predaje objekta v eksploatacijo.

Obrtniška dela, ki jih podjetje potrebuje, lahko izdelata samo, če ima za to potrebne

delavnice, sicer se ta dela oddajo raznim državnim podjetjem ali tudi privalkom. Za oddajo se pripravijo popisi; obrtnik — vodja delavnice — pa vstavi enotne cene — običajno na fco. stavba. To se pravi, da bodo vsa obrtna dela ali dostavljena in montirana na stavbi, ali pa izdelana direktno na stavbi. Obrtnikom mora gradbišče pomagati, da dobijo primerna delovišča in da imajo shranjeno svoje orodje in ostali material.

Vsa obrtniška dela imajo svoji vrstni red tako, da se nazadnje izvršijo slikopleskarska dela, parketarska ter razne montaže sanitarnih in vodovodnih predmetov ter priključek na elektriko, vodovodno ali drugo omrežje.

Za vsako obrtno delo se napravi pogodba, s katero se obrtnik obveže, da bo izvršil zaželeno nalogo do določenega roka, da jamči za svoje izdelke. Naročnik pa se zopet obveže, da bo kvalitetno delo v redu plačal.

Ko je obrtno delo končano in če med delom ni posebnih nesoglasij, se komisij-sko prevzame. Prevzame se običajno po izvršenih količinah, ki se ugotove po tehnični kontroli na mestu.

Do sedaj so se tehnične kontrole opuščale. V zadnjem času pa zahtevajo investitorji in gradbena podjetja, da take kontrole morajo biti in da brez teh ni izplačila. Ugotovljene nedostatke mora krivec popraviti na svoje stroške.

Zelo slabo vpliva na obrtniško delo, če je površno izdelano, če ni pravilno zastavljeno — vzporedne črte — in če je še slabo pleskano ali kako drugače slabo obdelano.

Na kvaliteto vpliva tudi čistoča. Tega nedostalka je na stavbi največ. Kdo na stavbi ni »packa«, je danes menda težko reči. Obrtniki bi morali bolj paziti na izvedbo. Pripomnili moramo, da tudi zidarji niso izjema. Nagajanje in površnost mora le nekdo plačati. In kdo je to: delovni človek, kolektiv, skupnost!

V obrtno delavnico spadajo tudi razna dela, ki se pri stavbi ne obračunavajo kot obrtna dela. To so predvsem razne usluge ali pripomočki za zidarje in lesarje: odrne spone, razni vijaki, lestve itd.

Prevozi, začasna instalacija, laborišče in menze ne spadajo med obrtna dela. V tem pogledu se je tudi v našem podjetju mnogo grešilo.

Na kvaliteto obrtniških del vpliva tudi kakovost materiala. Soliden obrtnik bo naredil iz manj kvalitetnega materiala mogoče enako delo kakor slab iz dobrega materiala. Težnja vsakega obrtnika bi morala biti, da dela s svojimi ljudmi le prvovrstne izdelke. To velja posebno za gradbeništvu, ker imajo stavbe daljšo življenjsko dobo. Ni prijetno, če se morajo že prva leta po prevzemu v stavbi odstranjevati razne napake, zaradi površnosti dela ali slabega materiala.

Zalostno je, da producenti raznega gradiva danes še vedno ne dajejo jamstva.

Ko bo tovarna skrbela, da bodo njihovi izdelki na dostojni kakovostni višini in ko bodo tudi obrtniki s solidnim in vestnim delom pripomogli do lepih in trpežnih izdelkov, bo to ugodno vplivalo na gradbeno podjetje in na investitorja.

Venceslav Lang

K diskusiji o premijah

Ob proučevanju in potrditvi pravilnika o premijah se je razvila na zasedanju delavskega sveta zanimiva razprava. Ugotovili smo, da je bilo napak, ker se dosedanjí pravilnik ni dovolj tolmačil in pojasnjeval. Namen članka je, zamujeno nekoliko popraviti.

Nerazumevanje premiranja se javlja na večih mestih in na razne načine. Najmanj razumejo listi, ki napačno pojmujejo pomen premije in njeno bistvo ter menijo, da je to obvezno povišanje mesečne plače. Drugi upravičeno kritizirajo, da se premirajo samo nekatera delovna mesta. Tretji pa mislijo, da je premiranje preširoko določeno. Nekateri delavci in administratorji kritizirajo čes, da gre plačilo premij iz dobička in da so oni oškodovani. Slišali smo tudi neupravičeno kritiko, da delo-

vodje in tehniki dobe premijo iz akordnega (normiranega) zaslužka delavca. Nejasnost v teh načelnih vprašanih bi lahko imela slabe posledice za našo proizvodnjo in je zato umestno, da v našem »Glasilu« te stvari pojasnimo. Prav je, da se k temu problemu oglasijo še drugi!

I.

Že nekaj let ugotavljajo naši gospodarstveniki in dokazujejo, da naš sistem delitve dohodka podjetij in plačilni sistem, nista dovolj vzpodbudna.

Novi predpisi to napako dosledno popravljajo. Letos lahko že polno plačujemo normo, akord, kar pomeni važno spremembo plačilnega sistema.

Meseca maja je izšla uredba o obdavčenju izrednega dobička ter o premijah za

znižanje polne lastne cene. S to uredbo so po eni strani povsem zaustavljene skomine podjetij po velikih nenormalnih tržnih ali kalkulativnih dobičkih. Dobiček namreč, ki presega neko določeno stopnjo (ki je za vsako podjetje ugotovljena po pristojnih organih OLO), pripada skoraj v celoti Zvezi (80%), ostanek pa se deli med OLO in podjetje.

Povsem drugače obravnava uredba prihranke (t. j. znižanje lastne cene). Če podjetje lahko knjigovodsko dokaže to znižanje, je upravičeno, da koristi samostojno 20% tega prihranka. Preostali del pa se deli kot kalkulativni dobiček med Zvezo, podjetje in okraj. Del, ki ostane podjetju, se mora porabiti za:

Večji del (po sporočilu OLO 75%) je določen za premije oziroma dodatne plače;

manjši del (25%) pa za investicije za racionalizacijo proizvodnje (nakup strojev itd.).

Za premiranje je torej določeno podjetju poseben sklad in podjetje ima pravico in dolžnost, da ta sklad koristi v namene, kakršne mu je zakonodajalec namenil.

II.

Dejstvo je, da v premiranju ni izkušeni, zato imata naš prvotni in tudi sedanjí osnutek svoje slabosti.

Zavedamo se, da je le tak pravilnik, ki bo zainteresiral prav vse ljudi v podjetju za vsestranski uspeh podjetja, popolnoma pravilen. Vendar smo morali v prvi stopnji rešiti problem premij za ključna, važna, odgovorna delovna mesta.

Drugo je, da je treba s premijo delo meriti. Zato smo premije uvedli tam, kjer so merila po naši presoji bila mogoča. Merila, ki smo jih upoštevali, so že splošno znana. Vsi kriteriji so gospodarnostni in vplivajo v celoti na znižanje cene.

Pri obravnavanju premij, ki so zakonično določene za znižanje lastne cene, smo morali kot glavno merilo določiti prihranke. Kritiki morajo premisliti, ali je n. pr. v administraciji to možno smiselno ugotavljati. Čitali smo članke o premiranju; vsi pisci menijo, da ne in tudi mi ne moremo preko tega.

Naš pravilnik je pomanjkljiv v tem, da ne premiramo delavcev v proizvodnji. Zatenkrat so s premijami zajeli samo strokovnjaki, delovodje, mojstri, šoferji in strojniki. Tu še obstajajo možnosti premiranja: n. pr. premije mininerjem in železo-krivcem, so razmeroma lahko ugotovljive. Teže je za zidarje, lesarje (opaž), belo-

nerce itd. Ta stvar se proučuje, potrebno pa je tu sodelovanje nas vseh.

Pri nas delamo kolektivno in je zato v večini primerov možna pri delavcih kolektivna premija, kar je poseben problem gradbeništva, ki se ga ne da na »hitro roko« rešiti. Natančno določanje prihrankov n. pr. po akordnih skupinah je tehnično neizvedljivo pri sedanjem sistemu dela. Ako bomo uvedli dosledni **brigadni sistem**, bo šlo. Morda nas bo to prisililo, da bomo začeli bolj misliti nanj!

Se o knjigovodskem osebju. Na splošno je bilo javno krilizirano, premirati ažurnost dela in od tega smo morali odstopiti. Edino možno je, **normirati** knjigovodsko delo. To zahteva predhoden študij teh norm, pa tudi evidenca je nujna. Želimo da pove o tem knjigovodsko osebje svoje mnenje. Dejstvo je, da je knjigovodska služba v gradbeništvu obsežna in morda ne bi bilo napačno, če bi obravnavali tudi to. V knjigovodstvu pa ni mogoče meriti znižanja cene.

Kolektiv podjetja se najbolj zanima za to, če so premije v obliki kol jih predvideva naš premijski pravilnik, za podjetje koristne.

Mislimo, da so! Prvič, premija se lahko plača, če je strokovnjak dosegel prihranek. Premije navajajo na najvzpodbnejši način k štednji in to v korist premirancu in nam vsem.

Drugič, pri določanju premije se upošteva organizacija dela. Ako se na objektu ne dosega norme, če se dela po nepotrebnem v režiji, je kvaliteta dela slaba in premije se ne plačajo.

Drugod upoštevamo, kako se koristijo stroji in avtomobili; računa se odstotek, kolikor so bili stroji in vozila mobilni, kontrolira se, kako se koristijo naša finančna sredstva in kolikšni so stroški popravil (kolavdacijski stroški). Vse to je povezano sistem, ki mora vplivati, če je pravilno voden, k pravemu cilju.

Večkrat je že upravni odbor podjetja razpravjal o pojavih, da odgovorni ljudje v podjetjih niso dovolj zainteresirani. S premijskim pravilnikom je ta pereč problem rešen in to je za naš kolektiv v prvi stopnji premiranja najvažnejše.

Rekli smo, da se premirajo samo odgovorna mesta. V čem je ta odgovornost? Direktno je določena tudi s samim premijskim pravilnikom. Odgovorni uslužbenec mora po tem pravilniku plačati kazen, če dela napake (prekoračenje normativov, izredno slaba kvaliteta dela itd.) Kazen se mu odračuna od plače. To je

druga plač medalje, to je polna odgovornost za delo, in le tak sistem je napreden.

O tem, koliko lahko n. pr. delovodja ali mojster, če je zainteresiran pomaga tudi delavcem do boljšega zaslužka, ni vredno govoriti. Lekcijo o tem so nam že večkrat dali sami delavci na naših posvetovanjih.

Za to mislimo, da lahko na vprašanje mirno odgovorimo: premijski sistem v sedanjem obsegu je koristen, zelo koristen. Menim, da bo kmalu pokazal že stvarne rezultate.

Naša dolžnost pa je, da sistem izpopolnimo. Tu je polje, kjer je treba mnogo sodelovanja, če ga hočemo dobro obdelati!

IV.

Napačno gledajo na premije tisti, ki mislijo, da je to dodatna plača. Navadili se moramo, da bo mogel vsak zase izračunati, če mu premija pripada ali ne.

V našem kolektivu smo sedaj prišli do stopnje, ko je premiranje vzbudilo veliko zanimanja. Za pozitivne lahko štejemo pohvale in kritiko.

Navadili se bomo morali, da se pri premijah ne moremo pogajati, ker iste izgube svoj smisel. Zavedati se moramo, da je določevanje premij ozko povezano s knjigovodstvom in da je upoštevanje popravkov nepravilno in nekorektno.

Izračun premij je sedaj v pravilniku ločno določen. Nujno je, da se pravilnik podrobno prouči. Poizkusi, da bi se poedincem na ljubo, pravilnik spreminjal so jalovi. Bolje bo, da izpremeni svoj način dela in poslovanja.

Seveda pa ne trdimo, da v pravilniku ne bo izprememb. Le-te bodo prav sigurno, morda tudi kmalu (napovedan je priročnik za premiranje).

Povdariti je treba, da se osnovna premija določa na osnovi prihranka. Prihranek se pa računa kot razlika med normalivom in stvarnimi stroški. Ali ni tedaj logično, da ni osnove za premije, če ni normalivov? Bilo bi nezakonito izmaličanje uredbe, če bi nekdo premiral na drug način.

Za to nasvet vsem, ki tega še niso storili: proučite premijski pravilnik in izdelajte svoj program, kako boste na najboljši način zadostili zahtevam organizacije in ekonomskega računa!

V.

Obravnavati je treba še Irditev, ki jo v zadnjem času pogosto slišimo, češ, da gredo premije v škodo članov kolektiva,

ki se ne premirajo. Taka naziranja so nevarna, ker sejejo med člane kolektiva nezaupanje, nevoljo in delo trpi, obenem pa nastaja v kali spet nezdrav odnos med delavci in odgovornimi uslužbenci. Za to ne smemo molče preko tega vprašanja.

Formiranje premijskega sklada je bilo povsem urejeno šele zadnje dni. Po zadnjih tolmačenjih predvidevamo pri nas naslednjo delitev tega sklada:

Med letom ostvarjeni premijski sklad se sme koristiti samo do polovice. Mislimo, da tako dolgo, dokler ne bomo izpopolnili pravilnika, ta polovica zadošča za plačilo premij po sedanjem pravilniku. Tako bo polovica tega sklada ostala za delitev med ostali kolektiv.

Sistem premij je takšen, da onemogoča premiranje, če se znižanje cen ne ustvarja. Sistem sam pa z vsemi možnimi vzvodi priganja, da se znižanje poveča. Tako se večja tudi lista polovica, ki ostaja kolektivu, večja pa se tudi delež skupnosti. Torej vsesfranska korist.

Resnica je torej ravno nasprotna od nekaterih zlobnih Irditev. Ravno premije bodo vplivale na to, da bo pri končnem obračunu delež posameznika znatno večji.

V našem premijskem pravilniku so ostale premije omejene navzgor, kazni pa navzdol. To je res slabost pravilnika, vendar je na meslu, dokler ne bodo pokazaleji preizkušeni za daljšo dobo.

S tem smo se hoteli izogniti raznim anomalijam, ki bi lahko nastopile, posebno, ker v gradbeništvu še ne gre vse na »grame«.

Opozorili hočem še na možnosti, ki so več ali manj pozabljene. Vsak član kolektiva more predlagati izboljšave. Tudi taki predlogi se premirajo, brez razlike, kdo predlog predloži. Dobrodošli so tudi drobni predlogi za majhne izboljšave, ki pa v celoti morda veliko pomenijo.

Končno je delavski svet predvidel še možnost, da se člani, ki se ne morejo premirati, lahko za posebne uspehe določa, v katerih primerih je to možno. narno nagradijo. Tarifni pravilnik tudi do-

S tem je sistem premiranja (komaj za silno) dopolnjen.

S premiranjem uvajamo v naš kolektiv instrument, ki je za nas velikega pomena. Za to je prav, da že na začetku odpravimo vsa nesoglasja, ki nastopajo zaradi nepravilnega razumevanja bistva stvari. Če je s temi vrsticami vsaj najnunejšje pojasnjeno, je naš namen uspel.

-et

Náš šport napreduje

Sportniki — gradbinci so 9. in 10. julija dostojno proslavili 10-letnico osvoboditve in 5-letnico obstoja našega športnega društva »Beton«.

Vabilu ŠD se je odzvalo 17 gradbenih kolektivov, ki so z veseljem prihitali v Celje, da bi tudi na športnem terenu preizkusili svoje moči v medsebojnem športnem tekmovanju v sedmih športnih disciplinah.

Slavnostna otvoritev tekmovanja je bila v soboto 9. julija zjutraj na športnem prostoru ŠD, ko je vse udeležence pozdravil predsednik ŠD tov. Jeras Venceslav. Opisal je razvoj in delo ŠD ter želel vsem sodelujočim čim lepše športne rezultate v dvodnevem tekmovanju. Po nagovoru se je pričelo tekmovanje.

Organizacija tekmovanja je bila skrbno pripravljena, tako da se je razvijalo tekmovanje v najlepšem redu in zaradi tega tudi ni bilo priložb. Vreme nam ni bilo preveč naklonjeno, ker je v soboto proli večeru in v nedeljo zjutraj tekmovanje, ki se je vršilo na prostem, motil dež, vendar ni mogel pokvariti razpoloženja in prijateljskega vzdušja, ki je vladalo med sodelujočimi.

Borbe za plasma v posameznih panogah so bile žilave, tako, da so bili znani

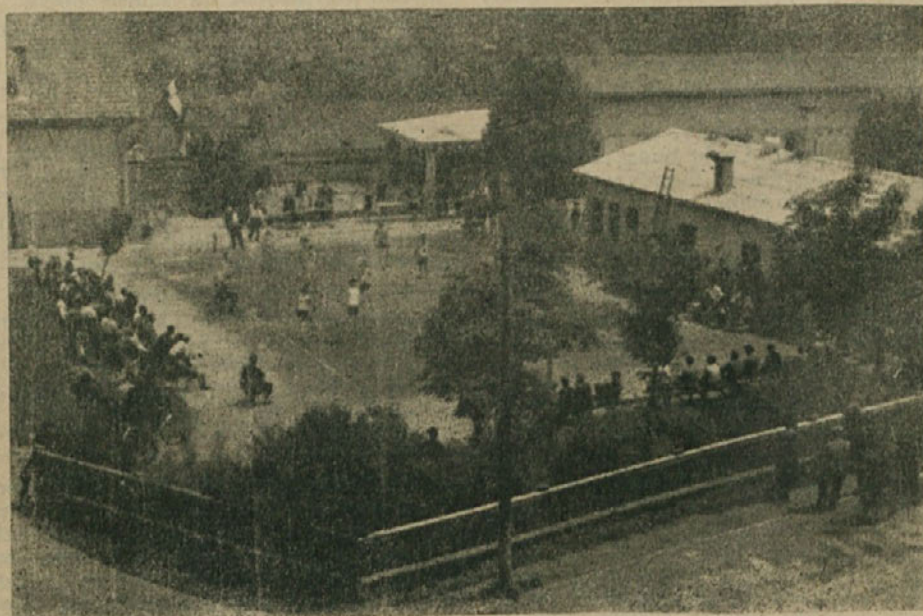
zmagovalci šele v zadnjih srečanjih; razumljivo, saj je tekmovalo 300 dobrih športnikov.

Zmagovalci v posameznih panogah so bili:

nogomet: SŠD »Beton« Celje;
odbojka: »Pionir« Novo mesto
kegljanje, moški: »Gradis« Ljubljana;
kegljanje, ženske: »Gradis« Ljubljana;
namizni tenis: »Konstruktor« Maribor;
balinanje: SŠD »Beton« Celje;
streljanje: »Pionir« Novo mesto;
šah: »Konstruktor« Maribor.

Če ocenimo posamezne kolektive po plasmaju v panogah po točkovnem sistemu tako, da ocenjujejo prva tri mesta s točkami 3, 2, 1, dobimo naslednji vrstni red:

1. »Beton«, Celje	11 točk
2. »Pionir«, Novo Mesto	8 točk
3. »Gradis«, Ljubljana	8 točk
4. »Konstruktor«, Maribor	6 točk
5. »Tehnika«, Ljubljana	5 točk
6. »Primorje«, Ajdovščina	4 točke
7. »Graditelj«, Celje	2 točki
8. »Slovenija ceste«, Ljublj.	2 točki
9. »Zidar«, Kočevje	1 točko
10. »Gradis«, Sošlani	— točk
11. »Gradis«, Kidričevo	— točk
12. »Slavbenik«, Celje	— točk
13. »Gradbenik«, Izola	— točk



Prizor iz športnega dneva



Kegljačice SD Beton

Zmagovalcem v posameznih panogah je SD darovalo v spomin lepe pokale, vsem udeleženi kolektivom pa svilene spominke zastavice.

Tehnični rezultati:

1. Nogomet: prijavilo se je 6 ekip, zato sta bili izžrebani dve skupini z nosilcema skupin »Gradis«, Kidričevo in SSD »Beton«, Celje, ker sta bili ti dve ekipi za finale v zadnjem takem tekmovalju.

I. skupina:

»Gradis«, Kidričevo : »Primorje«, Ajdovščina 6 : 2;

»Graditelj«, Celje : »Primorje«, Ajdovščina 1 : 0;

»Graditelj«, Celje : »Gradis«, Kidričevo 1 : 0;

II. Skupina:

SSD »Beton«, Celje : »Gradis«, Šoštanj 6 : 1;

»Zidar«, Koč. : »Gradis«, Šoštanj 1 : 1;

»Zidar«, Koč. : SSD »Beton«, Celje 1 : 1;

Finale: SSD »Beton«, Celje : »Graditelj«, Celje 3 : 0.

Vrstni red:

1. SSD »Beton«, Celje; 2. »Graditelj«, Celje; 3. »Zidar«, Kočevje; 4. »Gradis«, Kidričevo; 5. »Gradis«, Šoštanj; 6. »Primorje«, Ajdovščina.

Vse tekme so bile lepe in borbene, toda »feir«.

Kot vidimo iz rezultatov, sta bili poleg finalistov kvalitetno zelo dobri še ekipi »Gradis«, Kidričevo in »Zidar«, Kočevje, ki jima je le tesen poraz oz. remi onemogočil prehod v finale.

2. Odbojka: Prijavilo se je 8 ekip; razdeljene so bile v dve skupini, za nosilce skupin pa sta bila sporazumno določena: SSD »Beton«, Celje in »Pionir«, Novo Mesto. Tekmovanje v skupini se je vršilo na izpadanje, tako da sta se v finalu sestala prvaka skupin.

Vrstni red: 1. »Pionir«, 2. »Slovenija ceste«, 3. »Primorje«, 4. »Gradis«.

3. Kegljanje — moški: Prijavilo se je 8 ekip, ki so tekmoval v narodnem slogu.

Rezultati:

1. »Gradis«, Ljubljana 329 + 335 664 lesov

2. »Beton«, Celje 333 + 326 659 lesov

3. »Tehnika«, Ljublj. 323 + 332 655 lesov

4. »Konstruktork«, Mrb. 328 + 321 649 lesov

5. »Gradis«, Šoštanj 608 lesov

6. »Slovenija ceste«, Ljubljana 563 lesov

7. »Primorje«, Ajdovščina 561 lesov

8. »Pionir«, Novo mesto 520 lesov

Kegljanje — ženske: Prijavilo se je 5 ekip, ki so prav tako tekmoval v mednarodnem slogu.

Rezultati:

1. »Gradis«, Ljubljana 266 + 310 576 lesov
2. »Beton«, Celje 270 + 287 557 lesov
3. »Gradis«, Šoštanj 253 + 215 468 lesov
4. »Primorje«, Ajdovšč. 205 + 252 457 lesov
5. »Pionir«, N. Mesto 225 + 162 387 lesov

4. Namizni tenis: prijavilo se je 9 ekip; od teh so izžrebali 3 skupine. Ekipe so igrale med seboj v skupini vsaka z vsako, tako da so se v finalu sestali prvaki skupin:

Finale:

- »Konstruktor«, Mrb. : »Beton«, Celje 5 : 0;
»Pionir«, N. M. : »Konstruktor«, Mrb. 1 : 5;
»Pionir«, N. Mesto : »Beton«, Celje 5 : 4;

Vrstni red:

1. »Konstruktor«, Maribor;
 2. »Pionir«, Novo Mesto;
 3. »Beton«, Celje.
5. **Balinanje:** Prijavilo se je 5 ekip; tekmovali so med seboj vsak z vsakim. Po rezultatih je bil dosežen naslednji vrstni red:

1. »Beton«, Celje; 2. »Gradis«, Ljubljana; 3. »Primorje«, Ajdovščina; 4. »Tehnika«, Ljubljana.

6. **Streljanje:** Nastopilo je 10 ekip; streljale so z zračno puško v stoječem stavu.

Vrstni red po doseženih rezultatih; ekipno:

1. »Pionir«, 361 krogov
2. »Tehnika« 323 krogov
3. »Primorje« 304 krogov

4. »Gradis« 303 krogov
5. »Gradbenik« 300 krogov
6. »Gradis«, Š. 284 krogov
7. »Tehnika« II. 277 krogov
8. »Stavbenik« 270 krogov
9. »Beton« 269 krogov
10. »Konstruktor« 259 krogov
11. »Beton« II. 195 krogov
12. »Beton«, ženske 170 krogov
13. »Graditelj« 145 krogov

7. **Šah:** Nastopilo je 10 ekip, ki so tekmovalle med seboj v 3 skupinah. Igrali so na 6 deskah. Za nosilce skupin so bile določene ekipe: »Konstruktor«, »Tehnika« in »Primorje«.

V finale so se tudi plasirali vsi nosilci skupin:

1. »Konstruktor« 7½ točk ali 62%
2. »Tehnika« 5½ točk ali 46%
3. »Primorje« 5½ točk ali 42%

Skupni rezultat kaže, da ima ŠD »Beton« najbolj izenačene ekipe, ker goji šport vsestransko in v širino. To je vredno pohvale. Vsekakor pa ne smemo pozabiti prednosti do drugih, saj smo bili domačini.

Kolektivni gradbincev so na splošno pokazali lep uspeh in delo gradbincev — športnikov je bilo pohvaljeno tudi v javnosti.

Obenem je prav, da se zahvalimo vsem podjetjem, ki so s svojo pomočjo materialno podprla organizacijo športnega dneva.

Crikvenica vabi

Vsi, ki so letos preživeli svoj dopust na Jadranu v našem domu v Crikvenici, so se vrnili zadovoljni in res spočili na delo. Prekrasna kopalna obala, morda najlepša v severnem Jadranu, lep dom v neposredni bližini kopalnišča, krasen park pred domom, res zelo zmerne cene, lepa okolica, izleti ob obali, (na Vrbnik), dobra kapljica in res dobra hrana.

Lahko rečemo, da je tam vse, kar je potrebno za letni odmor. Na žalost pa ugotavljamo, da odhajajo na dopust v Crikvenico skoro izključno naši uslužbenci, kar je treba pozdraviti, prav pa ni, da je tako malo prijav naših delavcev.

Izvršni odbor sindikalne podružnice Celje je na zadnji seji odločil, da bo poslal 10 delavcev na 1-letenski dopust v Crikvenico na svoje stroške.

Priporočamo, da to lepo gesto sindikalne podružnice posnemajo ostale podružnice.

Ko je upravni odbor podjetja odobril ustanovitev počitniškega doma v Crikvenici, je pri določanju tarif najprej mislil na socialne prilike delavcev. Odobrena je bila tarifa po kategorijah delavcev z željo, da bi tudi naši navadni in priučeni delavci izkoristili dopust res za odmor.

Vidimo pa, da nekateri navadni delavci danes niti teh stroškov ne zmorejo, mnogo pa je takih, ki mislijo, da jim fizični odmor ni potreben in si prav za »dopust« nakopljejo na glavo večkrat najtežje delo.

Prepričali moramo našega delovnega človeka, da to ni prav. Ukrep sindikalne podružnice Celje je prvi poizkus, da bi tudi v tem prebili led.

Uprava doma v Crikvenici pa naj naše delavce lepo sprejme in ukrene vse, da se bodo tam dobro počutili.