



KMETOVOALEC



Glasilo Kmetijske družbe za Slovenijo.

Izhaja 15. in zadnjega dne v mesecu. Člani Kmetijske družbe dobivajo list brezplačno. Cena listu za nečlane 20 Din, za inozemstvo 30 Din letno.

Posamezna številka stane 1 Din. Uredništvo in upravništvo je v Ljubljani, na Turjaškem trgu št. 3. Urejuje Viljem Rohraan.

Štev. 13.

V Ljubljani, 15. julija 1927.

Leto XLIV.

VSEBINA: Nevarnost plesni ali oidija. — Nepravilnosti v razvoju hmeljne rastline. — Letna rez v hmeljniku. — Bolezen na hmelju. — Kmetijski stroji. — Proti napanjanju živine. — Okopavanje in razredčenje koruze. — Ameriški rogovilček. — Zeleno krmiljenje. — Letošnja cena modri galici. — Vprašanja in odgovori. — Iz delovanja podružnic. — Kmetijsko-šolski vestnik. — Kmetijske novice. — Uradne vesti. — Inserati.

Nevarnost plesni ali oidija.

Znano je, da pospešuje vročina zelo razvoj plesnobe. Opaža se to zlasti v južnih krajih, kjer je navadno poleti suša. Letos kaže, da bo tudi pri nas tako, zato se je batil, da bo nastopila plesnoba v večji meri pozneje. V sušnih letih se dogaja namreč, da nastopi plesen v nekaterih legah v par dneh kar na celih kompleksih vinogradov, ko so jagode že za grah debele. Bodimo torej previdni!

Najboljše sredstvo proti plesnobi v tem slučaju je le dvojno ventilirano čisto žveplo. Kako žveplo vpliva, je znano. Njegov učinek je kemičen ter se ob solnčnih žarkih razkrajja v žvepleni dvokis. Ta dušljivi plin zelo hitro zatre podgobje in trosje plesnobe.

Žveplo pa le takrat učinkuje, če je fino zmleto, čisto in če žveplamo pri solnčnem, suhem in brezvetrovnem vremenu. Grozdje je poprašiti na fino. Navadno žveplamo dva do trikrat, v sušnih letih pa celo štirikrat. To velja na vsak način za letošnje poletje. Torej, vinogradniki, pazite, da ne bo letos ob tej suši plesen uničila grozdje, kakor v lanskem mokrem letu peronospora! Kmetijska družba ima za svoje ude v zalogi garantirano dvojno ventilirano žveplo po 4.60 Din za kg. **K.**

Nepravilnosti v razvoju hmeljne rastline.

Prof. inž. Vinko Sadar.

Ne nameravam pisati o tem, kako more sploh kvarno vplivati na razvoj hmelja pomanjkanje svetlobe, neprikladna zemlja, suša, nepravilno oskrbovanje itd., temveč opisati hočem le nekatere bolešne pojave, ki jih moreta povzročiti voda in toplota v zvezi z drugimi povodi. Omenim naj na tem mestu solnčni žig, odmetavanje storžkov, rumenenje listov, jalavost hmelja in tvorbo listencev, norčkov (kravčkov), potegnencev in preraščencev. Takoj pa moram pripomniti, da povzročajo omenjene pojave vedno več vzrokov skupaj, čeprav je neposredni povod za te pojave morda le ena sama življenska okolnost.

Solnčni žig ali palež nastopa od julija naprej in se pozna po tem, da listje hmeljne rastline počasi odmira od spodaj navzgor. Listi zaporedoma rumene, pojavijo se pege, ki se kmalu razširijo po celem

listu. List končno porjavi, se zvije ter kmalu odpade.

Povod temu pojavu je visoka vročina sama ali pa v zvezi s suhim vetrom. V teh okolnostih rastlina prekomerno izhlapeva (transpirira). To prekomerno hlapenje (transpiriranje) pa lahko povzroči bolehanje, če je rastlina občutljiva. Občutljiva pa je, če je imela tekom rasti na razpolago obilo vode bodisi podnebne ali talne. Rastlina namreč, ki zraste v teh okolnostih, stvari velike stanice, polne vode, in le tanko stanično mrenico. Tako razvite rastline ne morejo prenašati velike vročine; če povrhu še zapiha suh veter, tedaj mora rastlina izhlapevati (transpirirati) toliko vode, da je korenine ne utegnejo dobaviti dovolj in zadosti hitro. Dokazali so, da v tem slučaju niti zalivanje nič ne pomaga.

Zgornji rastlinski deli, ki potrebujejo največ vode, odvezemajo vodo spodnjim listom in panogam, zato prično propadati najprej ravno spodnji organi.

Ta pojav pa more imeti tudi še druge povode, n. pr. da propade na katerikoli način del korenine, ostali del pa ne more zadostiti potrebi po vodi. Ker pa rastlini v tem slučaju ne zmanjka vode kar naenkrat, temveč polagoma, zato rastlina ne uvene nenadoma, temveč odmira počasi od spodaj navzgor. Na zemlji ki hmelju popolnoma odgovarja, omenjeni pojav ne bo pogosto nastopil. Zemlja namreč ne sme biti preveč vlažna, ne preveč peščena, toda podtalje mora biti že od narave dovolj propustno ali pa vsaj osušeno (drenirano).

Omenjeni bolezenski pojav nima katastrofalnih posledic, zelo redko uniči ves pridelek, prav gotovo pa rastlino slabi, ker jo oropa listja.

Odmetavanje storžkov ima prav iste vzroke in povode kakor solnčni žig. Ta pojav je sličen pojavu pri sadnem drevju, da se namreč otrese še nerazvitih plodov. Rastlina se olajša, ker ne more v dotičnih okoliščinah vseh plodov pravilno zgraditi.

Rumenenje listov pa ima več vzrokov. Če listje pravočasno rumeni je to lahko prvi znak solnčnega žiga: je lahko tudi znak preobilne moče v zemlji ali posledica ranjenih korenin, bodisi, da so jih ranile škodljive živali ali človek pri obdelovanju; končno je pa lahko tudi znamenje, da rastlini manjka hrane, bodisi, da hrane v zemlji sploh ni, ali pa da ni rastlini dostopna. V zvezni zemlji, kjer se prav rada napravi na površju skorja, bo zadnji vzrok pogosto

nastopil. Pomanjkanje železa, t. j. bledica ali kloroza bo le redko vzrok temu pojavu. Sicer se pa o tem lahko prepričamo, če obledele liste poškopimo s kako železno soljo. Če listje po tem dejanju zazelene, je rastlina klorotična. Isti vzroki in povodi, ki povzročajo žig, morejo povzročiti tudi tzv. rastlinsko medeno roso na hmelju. Stanični sok se v tem slučaju zgosti in na zgornji strani listov se izceja lepljiv, sladek sok, ki ima ime medene rose. Enako roso povzročajo na listju listne ušice; izpuščajo jo namreč iz medenih trobelj na zadku. Rastlinske in živalske medene rose na hmelju na oko med seboj ne moremo razločevati.

Obramba proti rastlinski rosi je ista kakor proti žigu. Tudi škoda ni nič občutnejša. Rosa pa škodi lahko posredno zelo občutno, če se na njej naselijo druge glivice, predvsem povzročiteljica tzv. sajavnost hmelja, t. j. glivica *capnodium salicinum*, ki prevleče list s črno prevleko, pod katero list odmre.

Vročina pospeši razvoj ušic in nastanek rastlinske rose. Obe torej nastopata istočasno, rastlinska bolj na obrobkih hmeljnikov, kjer je delovanje solnca in vetra hušje, ušice pa s svojo roso se pojavljajo v glavnem v notranjosti hmeljnikov.

Večkrat najdemo, da nekatere rastline prav nič ne rode, t. j. ne napravijo storžkov. Te rastline so jalovke ali slepice. Jalavnosti je vzrok preobilica vode in dušika, večinoma pa razni škodljivci (stenice).

Razen omenjenih motenj v življenju hmeljne rastline pa opazujemo še razne nepravilne oblike storžkov. Dogodi se, da je storžek prekomerno potegnjen, ker so posamezni ovinki ali medčlenki na vretencu storžka izredno dolgi. Ti **potegnjenici** predstavljajo prvo stopnjo **listencev**, t. j. storžkov, pri katerih so se na kolencih medčlenkov (ovinkih) razvili trije namesto le dveh krovnih listov. Nekatere storžke pa vretence celo preraste (preraščenci) in na kraju storžka se razvijejo pravi listi. Taki storžki so **preraščenci**.

Najpogosteje pa vidimo tzv. **norčke** ali „**kravčke**“, t. j. storžke, ki imajo zelo dolgo vretence, torej tudi zelo razmaknjena kolenca. Prednji in krovni listi so tudi zelo razmaknjeni, veliki in trdi, med njimi pa se pojavijo semtertja zeleni listi. Ti zeleni listi po pravem ne bi smeli biti razviti, pač pa le njihovi prilistki, t. j. prednji in krovni listi. Neposreden povod za tvorbo norčkov je prekomerna vlaga za časa, ko se storžki razvijajo, pospešuje jo pa še obilno gnojenje s dušikom. Če dobi rastlina na razpolago mnogo vode in dušika, rastlina to priliko izrabí in ker vsrkava več vode in hrane, se stanice raztegnejo in se hitreje množe, hitreje rastejo. Ker so pa v tem času ostali deli rastline že večinoma razviti, rastejo prekomerno ravno storžki.

Z ušicami pa postanek norčkov ali kravčkov ni prav v nobeni zvezi, čeprav je navadno ravno na njih največ ušic. Toda te so se tukaj naselile šele pozneje, išoč zavetja pod večjimi listi pred njim neugodnim deževjem.

Kakor vidimo, so vzroki naštetih nepravilnosti na hmelju predvsem vročina, vlaga v zvezi z zemljo in gnojenje. To nam bodi v resen opomin, da je treba za hmelj odbrati odgovarjajočo zemljo v ugodnem podnebju in da ga je treba pravilno oskrbovati.

Letna rez v hmeljniku.

Ker se želi podrobnejših pojasnil k trebljenju, vršičkanju in pinciranju v mojem članku v 11. številu „Kmetovalca“, navajam tu še sledeče:

Nekateri hmeljarji samo trebijo, drugi trebijo in pincirajo.

Če le trebimo, tedaj prizreujemo vse spodnje panoge do višine 1.5 m izza prve listne dvojice, in sicer takrat, ko je trta 4 m visoka, t. j. po priliki tedaj, ko prvič okopavamo, nekako začetkom junija. Bolje je pa, da sproti trebimo, čim razvijejo zalistniki 3—4 listne dvojice.

Kdor pa trebi in pincira, ta naj sproti odščipava vse zalistnike do višine 1 m nad 1. listom, čim razvijejo zalistniki prvi člen. Do višine 3 m pa priščipava za 2. oziroma 3. listno dvojico tudi sproti, čim so zalistniki razvili 2. oziroma 3. člen; če pa ne more neprestano tičati v hmeljniku, opravi ta dela o priliki drugih zgodnjih poslov v hmeljniku (privezovanju, okopavanju itd.).

Nekateri pa do 1 m višine odlomijo zalistnike do čistega, čim se dobro pojavijo od 1 m do 3 m višine pa pincirajo spodnje za 2., višje za 3. listno dvojico.

Vršičkajo pa tedaj, ko je trta prerastla drog ali žico, t. j. navadno koncem junija, začetkom julija. Vsa ostala dela morajo biti do tega časa opravljena. Od konca junija do obiranja je najnevarnejši čas za hmelj (uime, suša, mrčes, bolezni). Od začetka julija pričena cveteti. Med cvetom mora imeti popoln mir, zato nič ne delajmo v hmelju! Ko pa prično razcvetja prehajati v storžke, prično dela iznova.

Prof. inž. V. Sadar.

Bolezen na hmelju.

Danes se veliko piše in govori o peronospori na hmelju, ki je dosedaj močno oškodovala pridelke v Nemčiji in na Češkem in ki se je pritepla tudi že v Savinjsko dolino in druge kraje. Trenutno pa letos o nji nič ne vemo, ne hmeljarji niti drugi strokovnjaki, ki so si ogledali savinjske hmeljnike. Govori se o „kuštrovcih“ kot škodljivi posledici peronospore, toda o kakih izrazitih znakih te plesni pa ni mogoče govoriti, ker jih ni opaziti. Letos se je mudilo že več strokovnjakov v Savinjski dolini, toda nihče ni prav na čistem glede te bolezni.

Vobče izgledajo savinjski hmeljniki zdravi. Odlikujejo se po bujni rasti in po temnozeleni barvi. Le spodaj pri tleh je listje deloma porumenelo in se suši. Toda to listje ne kaže znakov peronospore, ne kaže tiste značilne plesni okoli posušenih mest na spodnji strani listov, kakor jih vidimo pri vinski trti in pri krompirju. Ali naj bo to nekaka „pseudo“-peronospora? Listje je deloma tako popaljeno kakor pri solnčnem ožigu, deloma se pa suši; vsled neke glivične bolezni, ki se nam kaže na zgornji strani listov v podobi belih pikic, ki so gosto posejane in mestoma strnjene v belo-sivkasto kožico, ki pokriva dotične dele lista. To bolezen bo reba šele dognati! Vsekako pa ta bolezen ne kaže tiste nevarnosti, ki jo opazujemo po naglem širjenju pri peronospori na trtah in pri krompirju. Kakor sem se sam prepričal, ne kažejo hmeljarji posebne bojazni pred to boleznijo, ki se pojavlja na spodnjih listih, torej na mestih, kjer ima rastlina manj svetlobe, manj zraka in toplote,

zato pa več talne vlage, ki že samensebi pripomo- rejo, da listje rajše rumeni in se suši.

V zvezi s tem sušenjem spodnjega listja utegne biti tudi zaostajanje spodnjih panog v svojem raz- voju. Hmeljarji imenujejo te zanikarne panoge „kuštrovci“. To zaostajanje stranskih poganjkov je v življenju (fiziologični) zvezi s sušenjem spodnjih listov. Hmeljna rastlina ne more namreč popolno preživljati vseh svojih telesnih delov, če odpove spodnje listje, in zato se v rasti zatro. Ves spodnji in zgornji del rastline je pa s panogami vred dobro razvit in obeta bogat pridelek.

Preprosti hmeljarji smatrajo, da je sušenje spodnjega listja posledica neugodnega, mokrega in hladnega vremena v zgodnji spomladi. Nasproti temu mnenju pa je opaziti v hmeljniki, ki so bili dosedaj že večkrat škropljeni z modro galico (n. pr. pri Cvenklju pri Sv. Petru), da je ostalo listje do tal zeleno in vobče bolj zdravo.

Vsi navedeni pojavi ne kažejo dosedaj nobene prave peronospor, ki po svojem naglem širjenju vse drugače napada in ogroža hmeljski pridelek.

Na „kuštrovcih“ se sicer opaža sušenje malih prilistkov, toda brez znakov kake glivične bolezni, v kolikor se je to dalo presoditi s prostimi očmi. Taki kuštrovci so se najbrže tudi že prej pojavljali v spodnjih delih rastlin.

Hmeljarji v ostalem trdijo, da se pokaže pero- nospora tudi pozneje na kobulih, ki se začnejo vsled tega sušiti, kar je najbolj nevarno za pridelek.

Da se pa prepreči zanaprej sušenje spodnjih listov in kar je s tem v zvezi, je nujno priporočati, da hmelj spomladi zgodaj poškopimo z raztopino modre galice in apna, in sicer dvakrat. Prvič, ko so mlade rastline pol metra od tal, drugič pa, ko so poldrug meter visoke. To škropljenje je lahko iz- vršiti in utegne pomagati proti sušenju spodnjega listja in proti kuštrovcem. Poskusimo, da se o tem sami prepričamo!

R.

Kmetijski stroji.

Zaradi pomanjkanja delovnih moči je skrajni čas, da se tudi naš kmetovalec že enkrat odloči, da opravlja razna poljska dela s kmetijskimi stroji.

Nimam namena koristiti tvornicam in raznim zalogam kmetijskih strojev, temveč hočem podati le sliko kmetijskega obrata s stroji in brez strojev.

Poglejmo naše njive, kakšen trud imamo z oko- pavanjem in pletvijo! Lahko se prepričamo, da so nam potrebni kmetijski stroji, vrhutega pa še pridne roke.

Marsikateri kmetovalec je mnenja, da ostane delavec brez kruha, ako se kmetijski stroji razši- rijo. To mnenje je napačno. Naporno delo dninarja ali dninarice bo s tem le olajšano in se ne bo potreba več tedensko tako plaziti po vroči zemlji kakor do- sedaj. Vse delo se bo vršilo hitreje in brez takega napora.

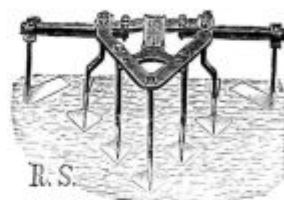
Srednji posestniki se danes že v velikem številu poslužujejo kmet. strojev, ker vidijo, da jim ti mnogo koristijo.

V Sav. dolini so danes že močno razširjeni oko- palniki za okopavanje hmeljnih nasadov, krompirja in drugih sadežev.

Po naših krajih bi okopalnik mnogo koristil, ker sadimo veliko krompirja, koruze in drugih okopavin.

Žal, da se naš kmetovalec ne poprime tega zlata vrednega stroja. Mnogo je temu krivo pomanjkanje denarja ali vendar bi se dalo v tem slučaju poma- gati, če se stroj izplača.

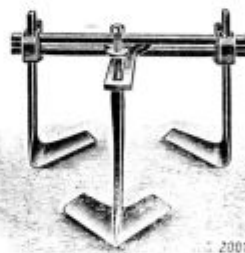
Naši kmetovalci iz Gor. Logateca, ki delajo z okopalniki, so z njimi izredno zadovoljni. Kmeto- valci, ki dosedaj niso uporabljali okopalnika, se kar načuditi ne morejo, kako uspešno gre to delo izpod rok. S krompirjem nasajena njiva, katero je prej okopavala 6 članska družina in 3 dninarice po 8—10 dni, je danes z okopalnikom obdelana v 2—3 dneh, vračunši pri tem pletev okrog sadežev, ki se mora vršiti z roko. Če hočemo delati z okopalnikom, je treba seveda, da se vrši vsa setev (saditev) v vrstah.



Podoba 25.

Na priloženih slikah vidimo okopalnike, osipal- nike, ki jih lahko pritrdimo na vsak Sackov plug, ne da bi nam bilo treba kupovati še ogrodja. Pod. 25. nam kaže okopalnik XXV „kopačica“ s petimi lemeži in dvema pregibljivima nožema. Družba ga ima v zalogi in stane 440 Din.

Pod. 26. je lahek okopalnik H⁴ s širokim le- mežem in 4 dvema premikajočima se nožema. Pri družbi stane 315 Din.



Podoba 26.



Podoba 27.

Pod. 27. predstavlja osipalnik H²L za osipa- vanje krompirja, koruze in hmelja. Družba ima v zalogi takega s pregibljivimi deskami za širše ali ožje brazde. Stane 350 Din.

Okopalnik in osipalnik mora pač imeti vsak kmet, drugače slabo gospodarji.

A. Zdošek, Logatec.

Proti napenjanju živine.

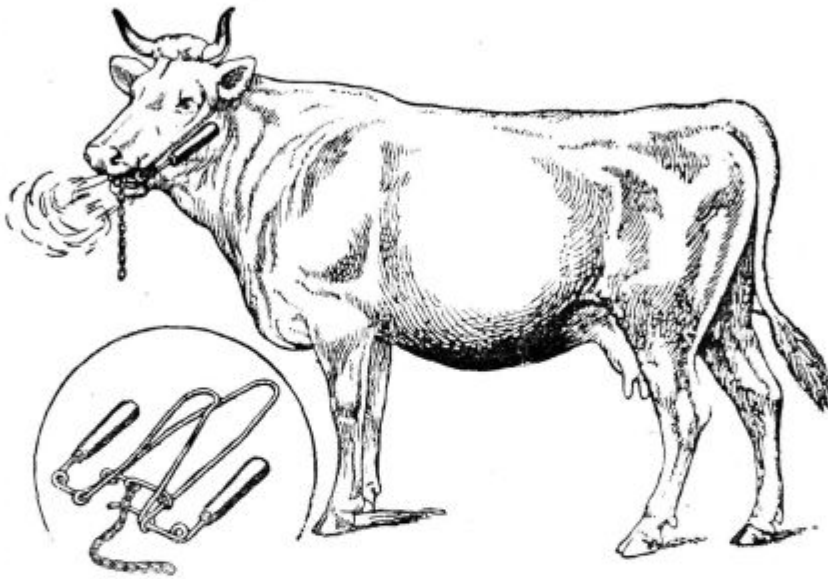
V 9. št. letošnjega „Kmetovalca“ je bil v inse- ratnem delu priporočen nov gobčni odpiralč „Eks- pres“, ki se uporablja proti napenjanju živine. Da bodo čitatelji vedeli, kako izgleda ta priprava, jo prinašamo danes na pod. 28. Spredaj pred nogami krave je ta priprava, obstoječa iz dveh sredi le- žečih ločev, ki se dasta bolj ali manj odpirati s pomočjo vmes ležeče prečke in nanjo pritrjene ve-

rige. Na obeh straneh so ročaji, s katerimi držimo in vtikamo v gobčno votlino to pripravo. Glavna podoba pa kaže napeto kravo, ki ima v gobcu pritrjen odpiráč. Skozi odprti gobec odhajajo plini.

Kdor je že doživel slučaj napenjanja pri svoji živini, ve, kako hitro je treba pomagati in kako težko je vtikati v gobec požiralnikovo cev s pomočjo tistega preluknjanege lesa, ki se mora najprej vtakniti v gobec in privezati za glavo. Žival se brani na vse kriplje. Vse bolj porabna je priprava „Ekspres“. To pripravo vtaknemo v gobec od strani, z leve ali desne, potem jo obrnemo tako, da leži po sredi gobca in jo trdno privežemo za glavo s pomočjo vrvi, (konopca) ki jo pritrdimo v ušesca poleg držajev. Nato odpremo gobec s pomočjo verige, ki jo v ta namen potegnemo naprej, vsled česar se raztegneta oba locnja in z njima vred tudi gobec. Da ostane odprt, se veriga pripne na vmes ležeči konec držala.

S tem, da smo odprli gobec, je glavni namen tudi dosežen. Živali se začne izpahovati in strupeni plini začnejo odhajati skozi gobec na prosto. Med riganjem se živali tudi izbljujejo.

Gobčni odpiráč „Ekspres“ je nova in po splošni sodbi praktična priprava. Pripravna ni le v slučajih napenjanja, temveč tudi sicer, posebno pri podajanju zdravil, pa tudi če je treba odstraniti stvari, ki so obtičale v požiralniku. Dobi se pri Kmetijski družbi v Ljubljani po 150 Din komad.



Pod. 28. Gobčni odpiráč „Ekspres“.

Okopavanje in razredčenje koruze.

Koruzi moramo z okopavanjem pomagati, da dobro uspeva in da bolje obrodi. Pravilno obdelana in prav oskrbovana koruza je zastavne rasti, krepkega stebela in močno razvitih listov. Taka koruza nastavi po več klasov in daje bogate pridelke. Če je pa koruza tanjših stebelj, švigljasta in slabotna, daje pa malo plodu. Slabemu razvoju smo pa večkrat sami krivi, ker nismo koruze o pravem času zredčili in okopali.

Prvo je, da koruzo o **pravem času zredčimo**. To je glavna zahteva pri koruzi, ki jo pridelujemo zaradi zrnja. Posamezne rastline morajo imeti že v mladosti prostora, da se neovirano razvijajo. Že pri prvem in še bolj pri drugem okopavanju je na to gledati, da dobi vsaka rastlina zadosten prostor. V ta namen kaže koruzo sploh v vrste saditi, ki naj stoji po dva čevlja narazen. V vrstah samih jo je pa tako saditi oziroma razredčiti, da stoji po poldrug čevlj narazen. Vipavci pravijo, da mora biti toliko vsaksebi, da se lahko

človek vmes vsede. Izkušnje to potrjujejo. Tisto pri nas močno razširjeno razredčevanje po malem in zaraditega po večkrat, da se odstranjene rastline lažje v prid obračajo, je manj vredno, ker se v presledkih razredčena koruza neenakomerno razvija.

Prav tako važno je pa tudi to, da koruzo **pridno okopujemo**. Motika in okopalnik delata močno in plodovito koruzo. Zemlja mora biti čista in rahla. To pa dosežemo z večkratnim okopavanjem. Koruzo moramo vsaj dvakrat okopati, in ko je zemlja čista in rahla, jo je še osuti. Pravočasno okopavanje vpliva silno ugodno na ves razvoj te rastline, ravno tako kakor pri pesi ali korenju. Motika in okopalnik delata peso debelo, koruzo pa močno in plodovito. Osipavanje je manjšega pomena za njeno rodovitost. Če je koruza

ostala do osipavanja tanjkostebelnata, potem je glavno delo zamujeno in se koruza ne bo dosti več popravila. Najslabše pa je, če je koruzna njiva ob času, ko jo je treba osuti, še od plevela zelena in če je bila do tistega časa samo enkrat okopana. Taka koruza ne more dati bogatega klasja.

Pri nas se žal še pogostoma opazuje, da se z enim in drugim delom preveč zamudimo in da nam vsled tega koruza premalo obrodi. Bodimo tudi v

tem pogledu bolj skrbni in skušajmo koruzo s pravočasnim okopavanjem in redčenjem podpreti v njeni rodovitosti!

R.

Ameriški rogovilček.

Prof. inž. F. Vončina.

Izmed raznih plevelov se je po naših krajih v povojnih letih silno razširil ameriški rogovilček. Imamo ga že povsod. Močno je razširjen tudi v okolici Gorice, po Tolminskem in Kobaridskem, kjer ga ljudstvo naziva „tomažin“. Razširjen je pa tudi v okolici Idrije ter posebno močno v okolici Maribora.

Ta plevelna rastlina spada h košaricam (Compositae) in je enoletna. Razmnožuje se s semenom. Korenino ima plitvo, steblo golo rogovilasto z mnogimi stranskimi poganjki. Rastlina zraste do 70 cm visoko, cvete koncem junija, julija in avgusta. Za popoln razvoj potrebuje 3—4 tedne, seme se pa od cvetnja do zorenja razvije v nekoliko dneh. Seme je čisto drobno in tako lahko, da ga veter raznaša. V istem letu se iznova zaseje in daje nove rastline. Vsaka rastlina da neizmerno mnogo semena ki ostane dolgo kaljivo.

* vidi: Gospodarski Vestnik št. 8., Gorica I. VIII. 1926.

Ta plevel je zelo škodljiv in ga je težko iztrebiti. Vsled svoje behotne rasti in neverjetno hitrega in močnega razmnoževanja preraste kmalu naše okopavine (krompir, peso itd.) ter jih duši.

Kako ga zatiramo?

Rogovilček je občutljiv proti mrazu, zato se razvije šele ob nastopu poletja. Med žitom ga ne najdemo tudi med krmskimi rastlinami ne. Pač pa ga je mnogo ob krajih polja, ob potih, plotovih, na pustih neobdelanih prostorih, od kjer se širi na njive. Med krompirjem, peso in drugimi okopavinami nizke rasti se pa pojavi, ko je okopavanje v glavnem končano ter so rastline že prisute, tako da je uspešno zatiranje otežkočeno. Tu pomaga samo pletev, pri tej pa moramo plevel izruvat, ker odsekan ali odžet požene nanovo. Cvetočih rastlin pri pletvi ne smemo puščati na njivi niti metati na kompost, ker celo že izravan rogovilček še dozori. Seme je namreč na vrhu obrobljeno z vencem dlačic. Ko izravana cvetoča rastlina ovane, napol zrelo seme hitro dozori, dlačice se razširijo, cel košek se napilne in seme se izlahka otrase. Izravan plevel je najbolj sežgati.

Uspešnejše je zatiranje, ako ta plevel uničujemo še preden cvete. Okopavanje sadežev moramo najskrbneje izvršiti. Pred cvetenjem je rogovilček še nežen in se mu lažje pride do živega ter je zgodnejša pletev tudi lažja in cenejša. Iztrebiti ga je tudi na robih njiv, če se je vgnezdil.

Rogovilček ne prenese močnega obsenčenja ter pogoste košnje. Zato ga uspešno zatiramo s povečanim pridelovanjem krmskih rastlin. Po žitnem strnišču kaže sejati strniščno krmo. Sejati je na gosto ter setev izvršiti takoj po žetvi, da se krmska rastlina razvije hitro ter zasenči tla in zaduši plevel. V poštev prideta predvsem grašica z ovsom in zelena koruza. Ako strnišča ne posejemo, se mora vseeno preorati ter pozneje z brananjem, morebiti s košnjo plevela preprečiti njega razvoj, posebno pa cvetenje. Pri močnem razširjenju tega plevela bo sejati tudi več detelje in deteljnih mešanice, ki se pogosto kosijo. V deteljščih se ta plevel ne vgnezdi, ker mu škoduje senca goste detelje.

Zelena krmiljenje.

Živino bi lahko zeleno krmili od aprila do novembra, to je 6 do 7 mesecev letno, kar je za gospodarja kakor za živino bolj koristno, kakor pa suho krmiljenje, ker prihranimo s tem veliko dela in skrbi, posebno če je še vreme neugodno. Če posušimo in spravimo seno in otavo še tako dobro, vendar se še vseeno izgubi 15% prebavljivih redilnih snovi. Kar je pri travah najbolj redilno, to je drobno listje in nežni vršički, vse to se večinoma zdobi, odpade in porazgubi z večkratnim obračanjem pri sušenju. Zato krmimo rajše sveže, ker si s tem prihranimo sušenje in spravilo za polovico potrebne krme.

Večina kmetov ne poklada dosledno zeleno krmo, ker niso prepričani, da je to najboljše prehrana živine čez poletje; oni nimajo pri hiši delavca, ki bi vsak večer redno nakosil, in niso za to pri-

pravljeni. Na senožetih ne kosimo trave za svežo krmiljenje.

Da živino lahko krmimo nepretrgoma 6 do 7 mesecev, je treba urediti na sledeči način:

1. Kos travnika blizu doma 10 do 20 arov ogradimo in ga zeló zagnojimo. V jeseni ali čez zimo ga močno pognojimo z mešancem ali hlevskim gnojem in Tomasovo žlindro ali spomladi s superfosfatom in z gnojnico. Ta kos nam služi kot pašnik od rane spomladi do sredi maja. Potem ga pustimo rasti. Ker je dobro zagnojen, dobimo še vseeno dve lepi košnji boljše in obilnejše krme kakor od navadnih travnikov in v jeseni do snega obilno pašo, ker trave kar sproti rastejo. Čeravno je zelo gnojeno, se živina spomladi rada pase, ker je željna zelene krme.

2. Prvo zeleno košnjo nam da takozvana tratnica. To je tisti kos travnika, kjer se ponekod izceja gnojnica iz gnojišča. Ker takega prostora ni povsod, posebno še tam ne, kjer je gnojišče in gnojnična jama pravilno urejena, določimo za to blizu doma kos travnika, velikega okoli 10 arov. Ta kos gnojimo vsako leto prav močno kakor zgoraj navedeno. Od spomladi do jeseni ga polijemo z gnojnico, če le mogoče po vsaki košnji, posebno če je precej vodena po kakem deževju, in se je ne splača voziti na oddaljene travnike. Ta del nam da prvo košnjo spomladi za živino in svinje. Pozneje nam služi čez leto za to, da v hitrici lahko za silo nakosimo blizu doma, ko že ni več časa za bolj oddaljene njive. Za mlado živino in molzne krave kosimo bolj mlado deteljo in travo, ki ima še enkrat toliko prebavljivih redilnih snovi kakor ostarela, katero polagamo rajše visoko brejim kravam in delovni živini.

3. Eno njivo vsejemo domače ali črne detelje skupaj z italijansko ljuliko. To travo naj bi vsakdo sejnal med črno deteljo, ker je pridelek veliko večji, ker traja eno leto dalje in je, če se zeleno krmi, manj nevaren za napenjanje. Travnega semena se vzame eno desetinko na težo.

4. Kjer uspeva lucerna, bi brez nje ne smel biti noben kmetovalec. Med lucerno sejemo pasjo travo ali pa timotejko. Lucerna nam da najboljšo in najobilnejšo zeleno krmo, posebno za krave dojnice in mlado živino.

5. Konec julija vsejemo po pšenici med ajdo rdečo deteljo (inkarnatko) in nekaj malega vmes italijanske ljulike. Dobro je še pognojiti s superfosfatom in kalijevo soljo. Spomladi nam da eno dobro košnjo. Ko jo pokosimo, porabimo to zemljo za zelje, sajeno peso, krompir, proso, rano koruzo, koruzo za zeleno krmo ali grašico z ovsom za košnjo.

6. Ko spravimo zelje in peso, pognojimo njivo močno s hlevskim gnojem in vsejemo ozimno rž z zimsko grahorico. Ta nam da prve dni maja obilno košnjo.

Zeljniki leže pri nas navadno do sredi maja neobsejani in polni plevela. Škoda za to izvrstno zemljo, da leži neizkoriščena.

7. Zare med njivami so tisti prostor, kjer po stari navadi gojimo različne škodljiv plevel, da lepo dozori in nam okuži bližnje njive. Kjer se sosedje razumejo, bi bilo najbolje, da nimamo teh zar. Pač pa bi morali postaviti velike močne mejnike, katerih bi se moral vsak izogniti pri oranju. Ker se da to le malokje izvesti, pustimo zare rajše do 2 metra široke, da gremo po njih lahko z malim vozičkom

in pokosimo kadarkoli in ne šele tedaj, ko je blago že spravljeno z njive. Zar navadno ne kosimo za sušenje, ker nas tedaj preveč motijo. Pognojimo jih zato ravno tako kakor je omenjeno pod 1.) in imeli bomo veselje ž njimi. Tri do štirikrat jih bomo pokosili za zeleno krmljenje, imeli bomo lep hasek od njih, ne pa škodo kakor doslej. Izgovor, da te zemlje ne moremo pogrešati, ko je že itak premalo njiv, ne drži. Nobeden od nas nima že vse njive tako dobro gnojene in obdelane, da bi se ne dal še zvišati pridelek. Obdelujmo in gnojimo ostale njive bolje, in pridelka ne bo nič manj, celo več kakor doslej.

Goričan.

Letošnja cena modri galici.

Kmetijska družba je v minulih letih morala od svojih udov večkrat slišati očitke, da prodaja modro galico dražje nego trgovci. Letos je pa določila tako nizko ceno, da ne krije niti družbenih režijskih stroškov. Zračunavala jo je svojim podružnicam pri vagonih dobavah po 6.10 Din, udom pri nadrobni oddaji po 6.40 Din in v Mariboru po 6.60 Din za kg.

Kmetijske podružnice so jo oddajale udom najnižje po 6.35 Din, večinoma po 6.50 in le tam, kjer je bila tovarnina visoka, po 6.80 do 7 Din za kg.

Trgovci so vsled razglasa Kmetijske družbe in pod vplivom cene od 6.10 Din prodajali galico najnižje po 7 Din, večina pa po 7.50 do 8 Din, v Prekmurju celo po 9 do 10 Din. Ko je pa družbi galice zmanjkalo in ni mogla več z njo postreči vsem zaneslim naročnikom, so dvignili ceno na 8, 9 in celo na 10 Din ter si s tem znatno pomnožili svoj dobiček na škodo vinogradnikov.

Če bi družba cene za galico ne določila tako nizko, bi jo trgovci takoj v začetku sezone močno dvignili. Že s tem je družba vinogradnikom Slovenije prihranila letos skoraj poldrug milijon dinarjev. In ravno v tem tiči oni velik vpliv Kmetijske družbe na cene kmetijskih potrebščin in materijelno korist, ki jo imajo udje od te svoje stanovske korporacije.

Eno malomarnost pa je grajati pri naših kmetovalcih; namreč, da ne naroče pravočasno blaga, ki ga potrebujejo, vsled česar ga družba ne more toliko nabaviti, kolikor ga v gotovem času potrebujejo. Letošnje leto naj jim pa bo v pouk in svarilo za bodoče, da si naroče za časa svoje potrebščine, če jih hočejo poceni dobiti. **Kmetijska družba za Slovenijo.**

VPRAŠANJA IN ODGOVORI.

Na kmetijsko - gospodarska vprašanja odgovarja družba le svojim udom, ki so podpisani s polnim imenom. Za odgovor je priložiti 3 Din (v znamkah) za stroške.

Vprašanje 53. Ker je kužni katar spolovil splošno razširjen, ni izključeno, da so tudi biki bolni ali vsaj okuženi. Morda bi bilo umestno dati kravi pred zaskočitvijo Bosulin (Bissulin) svečice, četudi je zdrava, da se jo obvaruje pred okuženjem. **Kdaj rabim „Bissulin“ svečice proti mozolčastemu izpuščaju spolovil?** (F. V. v Ž.)

Odgovor: Na vsak način je zelo priporočljivo vložiti kravam, ki se jih misli pripuščati, eno zdravilno svečico proti mozolčastem izpuščaju spolovil — preden se jo žene k biku, in sicer vsaj dve uri pred zaskokom. Preden se vloži svečico, je potrebno sramnico splahniti z mlačno vodo, kateri pride nemo po eno malo žličko jedilne sode (soda bicarbona) na

vsak liter. Tudi biku je koristno vložiti vsaj pol svečice v žilnjak. To je potrebno, kadar je kužni mozolčasti izpuščaj splošno razširjen. Priporočam Vam prave „Bissulin“ svečice, ali pa „Plodin“ svečice, ki jih dobite v lekarni L. Bahovec v Ljubljani, Kongresni trg. Vsebinska teh svečic je znana, medtem ko od drugih ni in so n. pr. „Bosulin“ svečice tudi premajhne in pretrde. **Dipl. vet. St. Arko.**

Vprašanje 54. Pri nas je mnogo slučajev, ko krave zvržejo brez posebnega vzroka; to je takozvani splav, pri katerem pride iz krave le malo trebila. Ni mi znano, če je tak splav posledica kužnega katarja. **Kaj je kužni splav?** (F. V. v Ž.)

Odgovor: Ako je veliko slučajev, da krave zvržejo, najbrže ne bo temu vzrok kužni mozolčasti izpuščaj, temveč **kužni splav**. To je čisto druga bolezen in bi Vam priporočal, da take slučaje prijavite sreskemu živinozdravniku, ki naj krave preišče in naj pusti izmečke preiskati v drž. bakteriološkem zavodu v Ljubljani, kar nič ne stane. **Dipl. vet. St. Arko.**

Vprašanje 55. Pri nas se večkrat pojavlja bolezen pri govedih, ki ji pravimo „sajevka“. Od živali gre namreč krvava scalnica. **Kako zdravim „sajevko“ ali krvomočnost pri govedih?** (P. O. v K.)

Odgovor: Krvomočnost pri goveji živini je navadno posledica okuženja s posebne vrste klicami, ki pridejo v kri živali. Te klice prenašajo neke vrste klopi, ki se na paši vsesajo v kožo živine in okužijo žival. Navadno se ta bolezen pojavi pri večjem številu govede, ki se je skupaj pasla. Scalnica je rumenkastorjava in končno krvava. Navadno traja bolezen kakih 14 dni, potem pa preneha navadno brez posledic. V težjih slučajih pa živina tudi lahko pogine. Ako se bolezen pojavi, je prenehati s pašo, posebno po gozdnatem terenu, ki je poraščen z grmičevjem, ker tu se klopi najrajše držijo. Ako se poldrugo leto ne pase na dotičnih mestih, klopi poginejo in se s tem obvaruje novega okuženja. Če pa nastopi krvomočnost samo pri posameznih živalih, pa so temu vzrok različne rastline, ki tudi lahko povzročijo to bolezen. Treba je torej premeniti krmo. **Dipl. vet. St. Arko.**

Vprašanje 56. Letos je toliko muh, da je težko voditi konje po travnikih in njivah na delo. **Ali se lahko napravi doma kako uspešno in ceneno sredstvo, da bi se preprečilo napadanje muh na konje?** (F. L. v T.)

Odgovor: Od domačih sredstev proti napadu muh poleti na konje Vam priporočamo sledeče: Kupite v lekarni 15 g saneolina, ki ga dobro primešajte med 50 g svinjske masti. S tem mazilom namažite predvsem opremo konj, potem pa preden jih vprežete tudi dele trupla, kakor prsa, trebuh in noge, sploh vse dele, ki jih najbolj napadajo muhe. Zelo uspešno jih varujete tudi z izmivanjem z raztopino 10 g naftalina v 200 g vode, kateri prilijete nekaj špirta ali žganja. Seveda, če je konj že tako opikan, da so se mu napravile gnojne rane, potem pa mažite z mazilom, ki ga napravite iz 0.5 g jodoforma, 2 g škrobove moke in 3 gramov tanina. Nekateri vozniki kuhajo tudi orehovo listje; ocedku primešajo naftalina (2 dkg na ½ litra vode). Muhe se seveda potem ogibajo konj, dokler se imenovana mazila ne razdiše. **K.**

Vprašanje 57. Nekateri tukajšnji posestniki so mnenja glede ajdove setve, da je vseeno, če se seje težko ali lepo seme ali pa lažje in bolj drobno, takozvani „opremk“. Opirajo se na lastne izkušnje, rekoč, da zadostuje, če ajda le ozeleni. **Ali je res vseeno, ali se seje debelo in težko seme ajde ali pa lahko in drobno?** (F. L. v T.)

Odgovor: Kadar je ugodna letina za ajdo, se včasih slučajno res posreči, da obrodi tudi manj vredno seme, ampak to je le slučaj. Slučaj pa ni pravilo. Navadno doživimo s takim semenom razočaranje. Drobno seme običajno slabo kali, ker je v njem le malo redilnih snovi ter ne da nikdar tako lepih

rastlin in pridelka, kakor debelo seme. To velja za vse poljske pridelke in tudi za ajdo. Težko, kleno in čisto seme da gotovo boljši pridelek. Za setev je torej zbrati vedno le najboljše seme. Ne samo to, ampak pravilno je, da se seme vsaj čez nekaj let spremeni in od drugod nabavi. Denar, izdan v ta namen, ni vržen proč, nasprotno, to se stokrat poplača. Kmetijska družba je n. pr. letos oddala med svoje ude 2 vagona čiste francoske ajde. Povpraševanje po dobri semenski ajdi je pa sedaj v sezoni tolikšno, da bi se jo lahko oddalo še enkrat toliko. Iz tega je razvidno, da je med naše kmetovalce že globoko prodrla zavest uporabljanja dobrega semenskega blaga. **K.**

Vprašanje 58. Na njivi, na kateri menjamo koruzo s pšenico v kolobarju, imamo potem v pšenici vedno več pahovke; zlasti v letošnji pšenici je to opaziti. **Kako naj pahovko odpravim iz pšenice?** (F. K. v S.)

Odgovor: Dotična trava najbrže ne bo pahovka, temveč navadna šopolja, ki se v gotovih legah rada prikazuje med pšenico, zlasti če je bila njiva slabo obdelana in vsa setev bolj redka. Pošljite nam dotično travo na ogled, da Vam potrebno sporočimo. **R.**

IZ DELOVANJA PODRUŽNIC.

Kmetijska podružnica Struge je zborovala 15. maja tl. Od 61 udov se je udeležilo zboru 30 udov. O delovanju je poročal načelnik Hočevar, ravno tako tudi o računskem zaključku, ki izkazuje 80.000 Din prometa. Vrednost inventarja znaša 5000 Din. Za delegata sta bila izvoljena Jan. Pugelj in Fr. Bradač. Občni zbor je sklenil, da se podružnica udeleži jubilejne razstave s plemensko živino in s pridelki.

Kmetijska podružnica Dobrava pri Podnartu je zborovala 29. maja t. l. Od 107 udov je bilo 26 navzočih. Načelnik Ješe je poročal o napredku podružnice ter o nabavi in razdelitvi orodja. Računski zaključek izkazuje 4982.50 Din dohodkov in 1359 Din stroškov. Za delegate so bili izvoljeni Jan. Ješe, Matevž Pfajfar in Fr. Štular. Občni zbor je sklenil, da se udeleži jubilejne razstave z različnimi pridelki.

Kmetijska podružnica v Trojanah je zborovala 12. junija t. l. Od 25 udov je bilo 13 navzočih. Računski zaključek izkazuje 150 Din v dohodkih in 65 Din stroškov. Delegatom je bil izvoljen Gašpar Cukjati. Pri slučajnostih se je vršil razgovor o jubilejni razstavi, priskrbi semena, plemenjaka in travniške brane. Načelnik je poudarjal, da je treba pridobivati novih članov.

Kmetijska podružnica Središče je zborovala 19. junija tl. Od 70 udov je bilo 15 navzočih. Načelnik je poročal o delovanju. Podružnica je prejeła 1500 Din podpore za travna semena. Računski zaključek izkazuje 50.023 Din dohodkov in 4979 Din stroškov. Za delegata sta bila izvoljena Fr. Mlinarič in Ant. Tkalec. Obširno se je obravnavala pri slučajnostih zadeva jubilejne kmetijske razstave in se je izvolil poseben odbor. Sklenilo se je prositi za gospodinjki in kmetijski tečaj in za napravo skladišča za umetna gnojila.

KMETIJSKO-ŠOLSKI VESTNIK.

Srednja vinarska in sadjarska šola v Mariboru prične novo šolsko leto 1927./28. dne 1. oktobra t. l. Sprejemajo se le taki učenci, ki imajo vsaj 15, a ne več kot 19 let. Prosilec mora dokazati, da je uspešno dovršil 4. gimnazijski ali realni razred ali popolno meščansko šolo. Tisti, ki so dovršili vsaj dvoletno kmetijsko šolo, se sprejemajo šele po povoljnem sprejem-

nem izpitu. Lastnoročno, na celo polo pisano prošnjo za sprejem, ki vsebuje prosilčev točni naslov, je poslati direktorji šole koncem julija ali najkasneje do 15. septembra. Prošnja mora biti pravilno kolkovana (5 Din in 20 Din) ter ji je priložiti: 1. krstni list, 2. domovnico, 3. zadnje šolsko spričevalo, 4. zdravniško spričevalo, 5. нравstveno spričevalo pri onih prosilcih, ki ne prestopajo neposredne in kake druge šole. Sprejem se naznani vsakemu prosilcu pismeno; prednost pri sprejemu imajo kmečki sinovi. Ubožni in pridni učenci dobijo podporo. — Direktor **Andrej Žmavc.**

Enoletna vinarska in sadjarska šola v Mariboru prične novo šolsko leto 1927./28. dne 1. oktobra t. l. Šola je v zvezi internat za gojence. Zavod ima namen, da izobrazuje kmetijske sinove, ki ostanejo po dovršeni šoli doma na posestvu. Na zavod se sprejme 30 gojencev, in sicer 20 na prosta mesta kot državni gojenci in 10 na plačujoča mesta kot privatni gojenci. 10 državnih gojencev je iz ljubljanske oblasti, 10 pa iz mariborske oblasti. Mesečna oskrbnina za plačujoče kmečke sinove je 150.— Din. Plačujoči naj vpošljejo svoje prošnje do 15. septembra direktorji srednje vinarske in sadjarske šole v Mariboru, oni pa, ki hočejo dobiti državno mesto, pristojnemu sreskemu poglavarju do 1. septembra. Lastnoročno, na celo polo pisane prošnje morajo biti kolkovane 5 Din in 20 Din. Prošnji je priložiti: 1. krstni list, 2. domovnico, 3. odpustnico ali zadnje šolsko spričevalo, 4. izpričevalo нравnosti pri prosilcih, ki ne vstopijo neposredno iz kake druge šole, 5. obvezo staršev, da ostane sin doma, 6. zdravniško spričevalo, 7. premoženjski izkaz pri onih, ki prosijo za prosto mesto. Za sprejem je potrebna starost najmanj 16 let. Pred končnim sprejemom morajo napraviti prosilci sprejemni izpit iz slovenščine in računstva. Tega izpita so oproščeni absolventi najmanj dveh razredov meščanske ali kake srednje šole. Ob vstopu preišče učence zdravnik zavoda. O sprejemu se obvešča pismeno.

Direktor Andrej Žmavc.

Izpitni na Državni podkovski šoli v Ljubljani. Dne 27. junija t. l. so se vršili izpiti na drž. podkovski šoli v Ljubljani. Izpit je polagalo 11 učencev s sledečim uspehom: 7 prav dobro, 2 dobro, 1 zadostno in 1 nezadostno. Odlikovali so se posebno učenci Ivan Benda iz Mengša, Ciril Lamprecht iz Gor. Brda pri Škofji Loki in Ivan Mõrec iz Pučoncev v Prekmurju.

KMETIJSKE NOVICE.

Premovanja plemenskih konj v ljubljanski oblasti se vrše letos v sledečem redu: 1. avgusta ob 9. dopoldne v Lescah, 2. avgusta ob 8. zjutraj v Kranju, 3. avgusta ob 8. zjutraj v Št. Vidu nad Ljubljano, istega dne ob 2. popoldne v Mengšu, 4. avgusta ob 8. zjutraj na Igu, 5. avgusta ob 9. dopoldne v Veliki Loki, 6. avgusta ob 8. zjutraj v Št. Jerneju na Dolenjskem.

URADNE VESTI.

RAZGLAS

o sprejemu gojenk v kmetijsko-gospodinjko šolo Kmetijske družbe za Slovenijo v Ljubljani.

S 1. oktobrom 1927. se otvori šestindvajseti tečaj gospodinjke šole, ki bo trajal 11 mesecev.

Gojenke morajo stanovati v zavodu, ki je pod vodstvom čč. gg. sester iz reda sv. Frančiška. Zavod je v posebnem poslopju poleg Marijanišča na Spodnjih Poljanah v Ljubljani.

Pouk, ki je slovenski in brezplačen, zavzema poleg vero-uka, vzgojeslovja, ravnanja z bolniki, spisja in računstva vse

one predmete, ki jih mora umeti vsaka dobra gospodinja, zlasti se pa poučuje teoretično in praktično kuhanje, šivanje (ročno in strojno), pranje, likanje, živinoreja, mlekarstvo, vrtuarstvo itd. Gojenke se vežbajo v gospodinjstvem knjigovodstvu ter v ravnanju z bolniki in bolno živino.

Tista, ki bo sprejeta v zavod, plača mesečno za hrano, stanovanje, razsvetljavo, to je sploh za vse 450 Din, za pouk pa 100 Din. Vsaka gojenka naj vzame s seboj v tečaj po možnosti naslednje obleke in perilo: vsaj eno nedeljsko obleko, dve občki za delo, dva para čevljev, en par vrtnih čevljev, nekaj belih in barvanih jopic za ponoči, tri barvana spodnja krila, dve beli spodnji krili, štiri srajce, šest parov nogavic, 10—12 žepnih robcev, štiri kuhinjske in dva navadna predpasnika. Nadalje perilo za posteljo: dva para rjuh in štiri prevleke za blazine, 4 brisače, 4 servijete in jedilni pribor (žlica, vilice, nož). Če ima katera več obleke, jo tudi lahko vzame s seboj.

Deklice, ki hočejo vstopiti v gospodinjstvo šolo, morajo

1. dovršiti 16. leto;
2. znati čitati, pisati in računati (zadnje šolsko izpričevalo);
3. predložiti zdravniško spričevalo, da so zdrave;
4. navesti kakšnega stanu so starši in kakšen je njih dosedanji glavni poklic;
5. predložiti obvezno pismo staršev ali varuha, da zanje plačajo vse stroške šolanja;
6. zavezati se, da bodo natančno in vestno izvrševale vsa dela, ki se jim nalože, ter da se bodo strogo ravnale po hišnem redu.

S temi podatki in potrebnimi prilogami opremljene, lastno-ročno pisane, nekolkovane prošnje za sprejem naj se vpošljejo

vsaj do 15. avgusta 1927.

Kmetijski družbi za Slovenijo v Ljubljani.

Pri sprejemu deklet v gospodinjstvo šolo se bo oziralo po možnosti na prošilke iz vseh slovenskih pokrajin, opomniti pa je, da je število gojenk posebno z ozirom na namen gospodinjstvske šole same le omejeno.

V Ljubljani, 15. julija 1927.

Kmetijska družba za Slovenijo.

ZAPISNIK

seje glavnega odbora Kmetijske družbe za Slovenijo v Ljubljani, dne 7. julija 1927.

Seje so se udeležili: predsednik g. Sancin, podpredsednika gg. Jarc in Pipan ter odborniki gg. Ažman, Bajuk, Brenčič, Globevnik, Hočevar, Hrastnik, Hribernik, Jan, dr. Jančič, Košar, Meden, Mencinger, Pavlin, Petovar, Remškar, Steblovnik, Supanič, Urek in družbeni tajnik inž. Lah.

G. predsednik Sancin je ob osmih zjutraj otvoril sejo, ugotovil sklepčnost in pozdravil navzoče.

1. **Tajnik** je prečital zapisnik zadnje odborove seje od 26. marca t. l. in obenem poročal o izvršenih sklepih seje in o dosegljih uspehih. Po raznih pojasnilih gg. odbornikom se je zapisnik overovil.

2. **Poročilo predsedništva.** G. predsednik je poročal o svojem posredovanju zaradi podpor pri ministruvstvu pojedelstva v Beogradu. Dosegel je podporo od 30.000 Din za jubilejno kmetijsko razstavo. Obljubljenih mu je bilo nadaljnjih 30.000 Din za upravo Kmetijske družbe. Drugega pa ni mogel doseči. — Koncem maja je podkovska šola prevzela prostore v družbeni drevesnici v najem. — V Mariboru je družba odpovedala najemniku Goleschu trgovske lokale na Meljsko cesto z namenom, da vanje preseli družbeno prodajalno in pisarno. S 1. ju-

nijem se je g. Golesch izselil. — Poročilo predsedništva se je odobrilo.

3. **Poročilo tajništva.** V zadnjih treh mesecih je bilo strokovno delovanje precej živahno, četudi ta doba ni za to posebno prikladna. Bilo je devet predavanj pri podružnicah in pri drugih korporacijah, in sicer v Poljanah, Gorenji vasi, Kamniku, Št. Petru na Medvedjem Selu, Zibiki, Bohinjski Bistrici, Hotiču, Trbovljah in Javorju. Nadalje se je vršil sestanek podružničnih odbornikov v Novem mestu, Kostanjevici, Krškem, Brežicah in Trebnjem. Družba je sodelovala tudi pri živinorejskih odborih za ljubljansko okolico, za vrhniški in kamniški okraj. — Zaradi poživljenja dela pri podružnicah je s privoljenjem mariborskega velikega župana sklicala v Maribor sestanek vseh okrajnih kmetijskih referentov ter jim podala navodila za delovanje pri podružnicah.

Družba se je po svojem zastopniku udeležila občnega zbora konjerejskega društva za mariborsko oblast v Mariboru, planinskega dne živinorejskega okrožja za Gorenjsko v Kamniku in živinske razstave v Poljanah nad Škofjo Loko.

Udeležila se je ankete pri Trgovski zbornici, da protestira proti nameravanemu zvišanju železniških tarif in je tudi sama pri kmetijskem ministruvstvu protestirala proti temu. Protesti raznih gospodarskih korporacij so imeli uspeh, kajti ministruvstvo saobračaja je svoj predlog zaenkrat umaknilo.

Zastopnik družbe se je udeležil ankete hmeljarjev in gozd-nih veleposestnikov pri Trgovski zbornici zaradi sklepanja o carine prostem uvozu hmeljev iz Avstrije, ker jih bo prihodnje pomladi primanjkovalo.

Zaradi podpor je vložila Kmetijska družba več prošenj na kmetijsko ministruvstvo, ki so bile večinoma odbite. Prošnja za podporo za kmetijsko razstavo je bila uslišana s 30.000 Din, kar pa nikakor ne zadostuje za tako prireditve: za tisk „Kmetovalca“ je bila dvakrat predložena, od vedno odbita; za potne stroške v Prago tudi odbita; za vinarstvo in sadjarstvo odbita; za družbeno drevesnico odbita; za kmetijsko-potovažni pouk in za gospodinjstvo šolo še ni rešitve. (Dalje pride.)

VABILA

k občinim zborom podružnic Kmetijske družbe za Slovenijo.

SPORED:

1. Točke 1.—6. po § 31. družbenih pravil.
2. Slučajnosti.

Opomba: Opozarjalo se načelnštva, da pravočasno (t. j. vsaj 10 dni pred izidom onega „Kmetovalca“, v katerem ima biti objavljena vršitev občnega zbora) pošljejo vabila in spored podružničnih občnih zborov Kmetijski družbi, kajti za veljavnost teh je merodajen izpremenjeni § 30., po katerem morajo biti občni zbori podružnic vsaj 14 dni poprej razglašeni v družbenem glasilu z natančno navedbo kraja, prostora in časa.

Bled, v nedeljo, 31. julija 1927. ob treh popoldne pri načelniku; — **Godešič,** v nedeljo, 7. avgusta 1927. ob štirih popoldne v „Gasilnem domu“; — **Gorje pri Bledu,** v nedeljo, 7. avgusta 1927. ob treh popoldne v dvorani zadrage; — **Konjice,** v nedeljo, 7. avgusta 1927. ob polosmih zjutraj v „Katoliškem domu“; — **Kot,** v nedeljo, 7. avgusta 1927. ob dveh popoldne pri načelniku Ivanu Štefanu v Kotu; — **Laško,** v ponedeljek, na praznik, 15. avgusta 1927. ob devetih dopoldne v nadžupnišču; — **Ljutomer,** v nedeljo, 31. julija 1927. ob osmih zjutraj v meščanski šoli; — **Naklo,** v nedeljo, 14. avgusta 1927. ob osmih zjutraj v mlekarni; — **Ptuj,** v nedeljo, 7. avgusta 1927. ob devetih dopoldne pri M. Brenčiču; — **Semič,** v ponedeljek, na praznik, 15. avgusta 1927. ob osmih zjutraj v šoli; — **Studenice** pri Poljčanah, ob polosmih zjutraj v samostanski sobi; — **Št. Ilj,** v nedeljo, 31. julija 1927. po sv. maši v šoli.

Za uredništvo odgovoren: Viljem Rohrman. — Tisk J. Blažnika nasl. v Ljubljani. — **Za tiskarno odgovoren:** Mih. Rožanec.



KMETOVALEC.

Glasilo Kmetijske družbe za Slovenijo.

Inserati se računajo po naslednjih cenah:

1/3 stran	Din 2400.—	1/6 strani	Din 400.—
1/2 strani	Din 1200.—	1/6 strani	Din 300.—
1/3 strani	Din 800.—	1/15 strani	Din 200.—
1/4 strani	Din 600.—	1/24 strani	Din 100.—

Priloga listu stane Din 1500.—. — Mala naznanila do 20 besed stane Din 20.—, vsaka nadaljna beseda 1 Din.

Kmetovalci — udje Kmetijske družbe!

Naročajte vse kmetijske potrebščine edino-le pri svoji strokovni organizaciji t. j. pri Kmetijski družbi za Slovenijo; edino-le ona Vam more dati vsa potrebna jamstva glede izvirnosti in dobre kakovosti umetnih gnojil, krmil, semen in strojev. Bodite previdni pri nakupovanju potrebščin, ne nasedita raznim »cenejšim« ponudbam.

Kmetijska družba ima za svoje ude v zalogi naslednje kmetijske potrebščine.

Vse cene so popolnoma neobvezne, ter veljajo tako iz skladišča v Ljubljani kakor iz Maribora.

Udom iz mariborske oblasti sporočamo, da so vse kmetijske potrebščine na zalogi tudi v Mariboru, Meljska cesta št. 12, v lastni hiši Kmetijske družbe. Udje se lahko obračajo tudi naravnost na: Skladišče Kmetijske družbe v Mariboru, Meljska cesta 12.

Semena:

Inkarnatna detelja Din 15.— za 1 kg.

Semenski oves „Ligovo“ po Din 3.50 za 1 kg.

Semenska pesa, Mamut po Din 13.— za 1 kg. To seme je jamčeno pristno severonemško, najvišje kaljivosti.

Kose prvovrstne	65 cm,	70 cm,	75 cm
po Din	22.—	24.—	24.—

Umetna gnojila.

Cene veljajo za nadrobne pošiljke. Pri vagonkih naročilih naj se podružnice obrnejo preje pismeno na družbo, ki jim bo napravila po možnosti ugodnejše cene. Večje zaloge se sahajajo tudi pri Zvezli podružnic v Brežicah ter v podružničnem skladišču v Novem mestu, ter na Rakeku pri gospodu Mat. Stržaju.

Apneni dušik v pločevinastih posodah po Din 310.— za 100 kg. — Za 1 ha 200 do 300 kg.

Apneni prah, rinfuza (prosto) naložen v Trboveljski ali Zagorski apnenici, po Din 12.50 100 kg, samo vagonke pošiljke.

Kaljeva sol, 42% po Din 170.— za 100 kg, vreče po 50 kg stanejo 90.— Din z vrečo vred. Za 1 ha 200—300 kg.

Kajnit po 95.— Din za 100 kg. — Za 1 ha 400—600 kg.

Kostni superfosfat 18/20%. Cena Din 145.— za 100 kg Ljubljana-Maribor. Na hektar 300 kg.

Mavec (gips) za gnojenje. Cena po 40 Din za 100 kg z vrečami vred. — Na ha 600 kg.

Mešano umetno gnojilo za polje, travnike in vinograde, ki vsebuje 8½% kalija, 5% dušika in 9% fosforove kisline po Din 180.— za 100 kg. — Za 1 ha 500 kg.

Rožena moka, izborna dušičnato gnojilo za vinograde po Din 350.— za 100 kg. Vreče po 100 kg. — Za 1 ha 300—500 kg.

Rudninski superfosfat 16—18% po Din 92.— za 100 kg. v vrečah po 100 kg, za 1 ha 300—500 kg. Pri celih vagonih Din 90.— za 100 kg franko na vsako postajo v Sloveniji.

Razklejana kostna moka, 29% fosforove kisline, 2½% dušika po Din 120.— za 100 kg. Vreče po 100 kg. Za 1 ha 250 do 300 kg.

Surova kostna moka z 21% fosforove kisline in 5% dušika po Din 115.— za 100 kg. — Za 1 ha 300—400 kg.

Thomasova žilindra. Cene za 100 kg pri odjemu pol ali celega vagona franko kolodvor Ljubljana ali Maribor jamčeno 19/20% po Din 150.—, Za na drobno oddajo v Ljubljani in Mariboru stane vreča 100 kg 19/20% Din 155.—.

Na željo odda družba vrtnarjem in malim posestnikom umetna gnojila na drobno, t. j. na posamezno kilog. po nastopnih cenah iz skladišča na Turjaškem trgu štev. 3. — Mešano gnojilo za vrtove po Din 2.50 za 1 kg z vrečicami vred.

Krmila:

Lanene tropine z 38/40% beljakovin in tolišče po Din 3.50 za 1 kg v vrečah po 50 kg.

Klajno apno v izvornih vrečah, težkih 50 kilogramov po Din 4.25 za kilogram, na drobno Din 5 za kg, najmanj 5 kg.

Ribja moka v originalni vreči 100 kg po Din 9.50 za kg, na drobno Din 10.— za kg, najmanj 5 kg.

Živalska sol po Din 2.25 za 1 kg Ljubljana, z vrečami (po 50 kg) vred.

Vinogradniške in vrtno potrebščine:

Arborin, sredstvo zoper drevesne škodljivce, v steklenicah po 1 in pol kg po Din 20, v ročkah po 3½ kg Din 50.—

Arsokol (glej spis v štev. 5. lanskega „Kmetovalca“) svinčen preparat zoper razne drevesne škodljivce, osobito proti črvičnosti jabolk, proti listnim in krvavim ušem, v steklenicah po 100 gr Din 20.—

Antiklor (salojidin, natr. tiosulfat) v sodih po 300 kg Din 5.20, v sodih po 100 kg Din 5.40, v manjših količinah po Din 5.60 za kilogram.

Azbest Clarit za čiščenje vina po Din 70 za kg.

Azbest dunajski za čiščenje vina po Din 40 za kg.

Cepilna smola po ¼ kg Din 15.—, ½ kg po Din 8.—

Ebuoskope Vidal-Maligand za preizkušanje alkohola v vinu po 500 Din za kompl. aparat.

Eponit za čiščenje vina po Din 50.— za kg.

Enokarbon (Oenocarbon), prepar. ogljen prah za čiščenje vina po Din 50 za 1 kg.

Flora škropilnice, dvoliterske, za vrtno nasade, po Din 370.—

Gnojne vile s 4 roglji po 15.— Din za komad.

Grozdni mlin, trvdke M. Kozinc, Sevnica, po Din 850.—

Grozdni mlin trvdke Weiss, 65 kg teže po 1580.— Din.

Grozdni rebljači „Ideal“ štev. 8, prenosljiv po 2550.— Din.

Grozdni rebljač trvdke Weiss po 5450.— Din.

Gumijeve cevi za škropilnice po 15.— Din meter.

Gumijeve kroglice za trtne škropilnice po 50 par komad.

„Jullien“ za čiščenje vina, za belo in za rdeče ¼ kg Din 30, ½ kg Din 50, 1 kg Din 90.—

Merilo za sode, novost patent Matievič, všteti tabelo po 130.— Din za 2 m zložljiv aparat.

Mošne mere, žepne, mali format po Din 95.—, večji format termometrom po Din 140.—

Nitrij bisulfid v tabletah po 180 Din za 1 kg.

Petrofenol, sredstvo zoper krvavo uš, po Din 12.50 za kg.

Rafija je dobiti v skladišču Maribor po Din 20 za 1 kg.

Sadni mlin trvdke Weiss po 4250.— Din.

Salojidin (antiklor, natr. tiosulfat) po Din 5.20, 5.40 in 5.60 za kg. Glej Antiklor!

„Srgo“ aparati za zatiranje poljskih miši po Din 200.—, Srgo patroni po Din 7 za komad.

Sulfol (koloidalno žveplo) proti oidiju v zavitkih po pol kg 65 Din, po 1 kg 120 Din orig. zavitek.

Stiskalnica za grozdje in sadje EPD po Din 3400.—

„Stopp“ nastavek sistem Fr. Nechwile, Dunaj za škropilnice (bipni zatvor iz medenine) p oDin 165.—

Škropilnice franc. znamke „Automatique“ Din 680.—

Škropilnica za sadno drevje in hmelj „Unikum“ od trvdke „Nechwile“ ročno-prevozna z dvema cevma po 3 m, štirim podaljševalnimi cevma po 75 cm, 2 bambusovimi cevma po 4 m in Patent razpršilnikoma Din 2900.—

Škropilnice ročne, male po Din 100, velike po Din 200. (Razpršilniki za veliko ročno škropilnico Din 18.— za komad.)

Trtne škropilnice, bakrene, sistem Vermorel po Din 500, sistem Jessernik po Din 500, sistema Kmetijska družba po Din 450, original Komet Nechwile D 123 Din 500 za komad.

Uranija zelenilo po Din 80 za kg.

Uspulun — za razkuževanje vseh vrst semenja — v škatlicah po 100 gr Din 22.—, 500 gr Din 92.

Vinalkometer za določanje alkohola od trvdke Theo Seltz po Din 120.—

Vinometri „Weinlaube“ od trvdke Weiss po Din 60.—

Žveplo dvojno ventilirano 85/95% Chancel po Din 4.60 za 1 kg, z 3% galico po Din 4.90 za 1 kg.

Žveplov trakovi na azbestu po Din 16 za kg.

Žveplalnik „Vindobona nahrbtni 26“ Din 500.—

Žveplalniki za sode po Din 60.— za komad.

Žveplalniki, ročni po 65 Din za 1 komad.

Žveplalniki nahrbtni, št. 1 Din 450.—, št. 3 Din 500.—

Vrtnarsko orodje orig. trvdke S. Kunde & sin:

Cepilni noži za okulacijo in kopulacijo po Din 38.50, Din 58.75, Din 44.75, Din 36.25, Din 60.25, Din 84.—; vrtni noži po Din 57.25, Din 67.75; vrtno in trtne škarje po Din 52.—, 76.—, 117.—, 146.—, 190.—

Zage za drevesa od Kunde, od 30.— do 124.— Din.

Živinoreja in mlekarstvo.

Opozorjamo mlekarne na znižane cene večjih posnemalnikov „Baltic“ in „Titan“.

Brzoparilniki „Alfa“ original B po 120 l po 1900.— Din.

Gumijevi seski za teleta po Din 20 in 30 komad.

Laktodensimeter (za določanje gostote mleka) po prof. Gerberju po 40 Din.

Mlečne cevi št. 3562 po Din 6.—; št. 3561 po Din 7.—

Posnemalnik „Titan“ za 150 l po Din 2200.—

„Baltic“ posnemalnik za 35 l Din 620. M:O za 60 l Din 1260, za 100 l K: po 1700 Din, za 130 l K po Din 1800 ali isti stroj s podstavkom Din 2750.—

Požiralnikove cevi za teleta 160, za goved 350 Din.

Reporezni stroj E. W. A. po Din 700.—

Sirišče dansko, orig. Hansen v prahu, iz Kodanja, v dozah po 25 gr po Din 15.—

Sirišče „Kaste!“ se dobi v pločevinastih puščicah po 25 gr Din 10, 50 gr po Din 20, 100 gr po Din 40, 250 gr po Din 110, 500 gr po Din 180.

Sesalke za gnojno (gnojne pumpe) 330 cm po Din 950, 360 cm po Din 970, 390 cm po Din 990, 420 cm po Din 1025, 290/420 cm po Din 1120.

Telečji napajalniki po Din 130.

Trokarji za goved po Din 100, za teleta in ovce po Din 70.

Razne kmetijske potrebščine:

Grablje železne, 10 zobne po Din 9.— za komad.

Higosan, sredstvo proti snežni plesni rži, progavosti ječmena v zaklopnih po 200 gr po 40 Din.

Kultivatorji (ročni) po 18 in 25 Din komad.

Orodje vrtnarskega društva: klini za vrvice po 3 Din, lopate za šitiranje po 23 Din komad.

Pasti za voluharje po 10 in po Din 6.—, klešče za pasti Din 5.—

Porzol preiskušeno suho sredstvo za prašenje semen proti snetjavosti v zav. po 200 gr Din 10.—

Peresa k vrtnim škarjam po 1 Din komad.

„Ptičji strah“. Vsebuje 20 strelav, stane Din 20.—

Robkalni stroj za koruzo EMR po Din 950.—

Trijerji (orig. Heldovi) po 3600 Din.

Žitni čistilnik z 7 siti po Din 1400.

Žitni čistilnik z 10 siti po Din 1600.

Poljedelski stroji:

Universal plugi:

Sackov plug D7 MN po Din 1180.—

Sackov plug D6 MN po Din 1000.—

Sackov plug EFB5 po Din 920.—

Sackov plug E9E po Din 1300.—

Dvojni Sackov plug ZH6RU po Din 1650.—

Obračalni plug UW5 po Din 1040.—

Obračalni plug NW5 po Din 1300.—

Plužni lemeži Sack: 7M24 po Din 52.—, 6R24 po Din 48.—

Plužni trupji (glave) URB4 z rez. nožem po Din 175.—

Podzemeljski plug Sack XII po Din 400.—, Sack XV po Din 400.—

Sackov kompl. plug z sedmimi izruvači za krompir po Din 1250.—

Izruvač za krompir Sack (glava) z sedmimi deli Din 420.

Okopalniki: H4 po Din 315; XXV SACK (kopačice) po Din 440.—; „Planet“ štev. 18 Din 220.

Okopalnike Planet-Plantage kompletne po Din 800.—

Osipalniki: z enim prednjim kolesom, kompletni po Din 780; HSE po Din 310; HZL po Din 700, manjši po Din 350; M za 7" plug (Sack) po Din 390.

Njivska brana SE2 po Din 700.

Travniška brana A3 po Din 750.—, A4 po Din 760.—

Travniške brane z zvezdnimi členki SA3 po Din 900.— SB3 po Din 980.—

Travniški skarifikator „Darius“ 14 po Din 2160.

Sejalni stroj „Isaria“ širok 1.25, vrst 11, Din 5000.

Stroj za suho kvašenje žita (Mayer Trockenbeizer Ideal, 1) po Din 950.—

Kultivator FZBVR SACK z sedmimi noži po Din 1780, s devetimi (peresnimi noži) po Din 1980.



Vnetje sramnice!

„Bissulin“ mi je pomagal pri več kot 1000 živalih.

Živinozdravnik D. Deutsche Tierärztliche Wochenschrift 1911, Nr. 11.

Nad 300 krav je bilo z „Bissulinom“ s popolnim uspehom ozdravljenih.

Živinozdravnik Dr. S. Berliner Tierärztliche Wochenschrift 1908, Nr. 10.

„Bissulin“ se izdaja le na živinozdravniško odredbo.

H. Trommsdorff, Chem. Fabrik, Aachen. Zastopnik „Lykos“, Mr. K. Vouk, Zagreb, Jurjevska ulica št. 8.

KMETSKI HRANILNI IN POSOJILNI DOM

reg. zadr. z neom. zav.

Račun poštna hranilnica št. 14257

Brzojavka: „KmetSKI dom“ Telefon 2 847

v Ljubljani, Tavčarjeva (Sodna) ul. šte. 1, pritličje

Daje:

Posojila na vknjižbo, proti poročilu ter zastavi preni in vrednostnih papirjev ter dovojuje kredite v tekočem računu pod najugodnejšimi pogoji.

Obrestuje:

vloge na 6% brez odknjižice povedi čistih. Večje stalne vloge in vloge v tekočem računu po dogovoru.

Preskrbuje:

Kavcije inkase, srečke in vrednostne papirje ter čeke in nakaznice na druga mesta. Uradne ure: vsak delavnik 8-12½ in od 3-4½

Pooblaščen prodajalec srečk državne razr. loterije.

Kmetovalci, čitajte kmetijsko - strokovne knjige!

KMETIJSKE KNJIGE

in gospodarska navodila, ki jih ima naprodaj „KMETIJSKA DRUŽBA ZA SLOVENIJO“ v Ljubljani, Turjaški trg šte. 3.

Splošno kmetijstvo.

	Din
F. Štupar, Navodilo, kako je sestavljati poročila o letini	5.—
B. Skalicky, Kmetijske razmere na Češkem (broš.)	10.—
I. Majdič, Nasveti za hišo in dom (vez.)	30.—
F. Pengov - Dr. Ratajec Poljudna kemija (broš.)	18.—
F. Povše, Umni kmetovalec II. III. snopič po	12.—
V. Rohrman, Poljedelstvo I. II. snopič po	15.—
Rohrman - Dular, Gospodarski nauki	15.—

Travništvo.

Weinzierl - Turk, O sestavljenju in setvi travnih mešanic (broš.)	15.—
Inž. Turk, Navodilo o gnojenju travnikov	5.—
Inž. Turk, Travništvo I. snopič po	8.—
Inž. Turk, Travništvo II. snopič po	13.—

Vinarstvo in kletarstvo.

B. Skalicky, Pridelovanje in razpečavanje namiznega grozdja, ter vzgoja trt na špalirju (broš.)	10.—
B. Skalicky, Kletarstvo (vez.)	72.—
A. Žmavc, Vinarstvo (vez.)	66.—
Imenik vinogradnikov mariborske oblasti	10.—

Sadjarstvo in vrtnarstvo.

M. Humeck, Breskev in marelica (broš.)	10.—
M. Humeck, Praktični sadjar (vez.)	80.—
M. Humeck, Sadje v gospodinjstvu (broš.)	24.—
M. Humeck, Sadno vino ali sadjevec (broš.)	10.—
F. Kafol, „Sadjarstvo“	10.—
J. Zupanc, „Konzerviranje sadja in povrtnine“	16.—

M. Humeck, Pet slik od žlahtnih hrušk	10.—
M. Humeck, Domači vrt (vez.)	40.—
I. Priol, Ameriški način sortiranja in vkladanja sadja (broš.)	5.—

Živinoreja in živinozdravstvo.

Steuert - Jamnik, Soseda Razumnika „Konjereja“	15.—
L. Tepina, Podkovstvo (broš.)	20.—
F. Dular, Domači živinozdravnik (vez.)	44.—
A. Slivnik, Perutninarstvo (vez.)	50.—
Dr. Voszka, Reja domačih zajcev (broš.)	10.—
F. Erjavec, Živali v podobah, II. zv. ptice (vez.)	26.—
A. Pevc, „Sirarstvo“	55.—
A. Pevc, „Mlekarstvo“	25.—

Čebelarstvo.

A. Janša, Nauk o čebelarstvu (broš.)	24.—
D. Beranič, Temelj uspešnega čebelarstva	15.—
F. Lakmayer, Umni čebelar (vez.)	38.—

Razne gospodarske knjige.

M. Kostanjevec, O užitnini vina in mesa (broš.)	5.—
A. Šivic, Poljudno navodilo za merjenje lesa	15.—
J. Künzle, Zdravilna zelišča (broš.)	8.—
J. Künzle, Zel in plevel „Slovar naravnega zdravilstva“ (vez.)	75.—
L. Purgaj, Gospodinjstvo (broš.)	40.—
Dr. Šavnik, Dohodnina (broš.)	8.—
A. Beg, Naše gobe, navodilo za spoznavanje užitnih in strupenih gob (vez.)	50.—
Makuc - Jamnik, Določanje žive teže pri govedu brez tehtnice	10.—

Po prejemu denarja se takoj odpošljejo knjige!

Ob naročitvi knjig zahtevajte poštno položnico!

Najuspešnejše sredstvo za rejo domače živine je brezdvomno

„MASTIN“

ki pospešuje rast odebilitet in omastitev domače, posebno **klavne živine**. Jasen dokaz neprecenljive vrednosti „MASTINA“ so brezštevilna zahvalna pisma. Cena: 5 škat. 46 Din, 10 škat. 80 Din.

Lekarna TRNKOCZY
Ljubljana, Mestni trg 4

(Zraven Rotovža.)

ČADEŽ & BRČAR

LJUBLJANA,
Kolođvrska ulica št. 35
ima vedno na zalogi po konkurenčnih cenah:
poljedelske trijerje, la gonilna jermena, naravne in um-tne mlinske kamne, mlinske potrebšćine.

KUHajte KAVO
S PRVOVRSTNO
KOLINSKO
CIKORIJO!

Bencin-motor

5-7 k. s. že rabljen v dobrem stanju, ima na prodaj: Kmetiska gospodarska zadruga v St. Vidu nad Ljubljano. (Pojasnila daje Ivan Pipan, Vižmarje, in Franc Sušteršič, Zapuže). 213

Oskrbnik

srednjih let, absolvent vinorejske šole, izvežban v vseh kmetijskih panogah z večletno prakso, želi primerne službe. Nastop takoj ali pozneje. Cenjene ponudbe poslati upravi Kmetovalca pod „Zvest in marljiv“ šte. 215. 215

Opeka

Združene opekarne d. d. v Ljubljani naznanjajo, da imajo prodajo in zalogo zidne, srešne ter steklene opeke v Ljubljani tvarka I. Knez, Gospodarska cesta 3, Figovčevo dvorišće. 214

Trijer

z 3 siti, v dobrem stanju ima na prodaj: Kmetijska podružnica Dravljje, pošta St. Vid nad Ljubljano. 209

Mala naznanila.

Le proti predplačilu, do 20 besed stane Din 20.—, vsaka nadaljna beseda po 1 Din.

Vsakega 10. in 25. v mesecu se zaključijo sprejemanje oglasov za prihodnje število. Upravništvo se prevzame posredovanja.

Gepelj (viteli)

z vsemi pripadajočimi pripravami, kakor železno kolo 180 cm, gonilni jermen 13 m dolg in drožki, vse malo rabljeno, priporočljivo za zvišen pod, kma na prodaj: Janez Grašič v Strahluju 41, pošta Maklo pri Kranju. 216

Bukove gozde

z debelim in visokim drevjem se kupijo! Ponudbe z največjo velikosti parcele in oddaljenosti od pošte na: Poštni predal 230, Ljubljana. 212

Dobro ohranjen gepelj,

še predvoljno blago, je radi nabave elektromotorja po nizki ceni na prodaj! Anton Praprotnik, v Ljubnem pošta: Poduart. 211

Novi voz za seno

je radi opustitve kmetijstva ugodno na prodaj! Več se izve v „Kavarni Prešeren“ v Ljubljani (pri francišk. mostu). 210

3 orale velik gozd,

lepo zaraščen, „Rudnik“ pri Ljubljani, je ugodno na prodaj! Naslov v upravi „Kmetovalca“ pod št. 196. 196

Konjski hlapec

dobro vajen poljskega dela in kosilnega stroja, z večletnimi dobrimi spričevali se išče. Ponudbe brez spričeval se ne upoštevajo. Poština se vrne. Dopise nasloviti na: „Uprava Kmetovalca“ v Ljubljani, pod šifro „Kosilni stroj“ št. 201. 201

Trgovskega pomočnika

semenske trgovine (tudi žensko moč) išče: Tima Viaslavijevič, Beograd, Karadjordjeva ul. 85. 203

Vrtnarji pozor!

Ponudite vse pridelke Vašega vrtnarstva, katere želite prodati, na naslov: „Flora“, vrtnarska trgovina, Beograd poštini predal 287. 204

Več bikov, krav in telic

čistokrvne montafonske pasme ima na prodaj: Oskrbištvu graščine Rakovnik, pošta: St. Rupert pri Mokronogu. 205

Samo iz domačega platna

se perilo ne trga! Zato pa dajte v tkanje laneno prejo, da jo srite v domače platno tkanica „Krosna“ v Ljubljani, Zrinskega cesta 6. 161

Absolvent kmetijske šole

kateri bi bil tudi dober knjigovodja, išče službo kot praktikant na veleposestvu. Naslov se izve v upravi „Kmetovalca“ št. 217. 217

Oskrbnik!

Kmečki sin, kroški slovenec, 26 let star, tačas v Švici, z strokovnimi šolami in tečajmi, večletno prakso (švicarsko), spreten v vseh panogah kmetijstva, kakor tudi v pridelovanju travnih semen. Izurjen tudi v lesni trgovini, išče primerno službo kot samostojen oskrbnik na veleposestvu ali graščini v Jugoslaviji. Nastop službe po dogovoru. Naslov pove upravništvo „Kmetovalca“ pod št. 218. 218

Mlin na kamne

manjše kapacitete na pogon za mlenje žita se proda pod ugodnimi pogoji. Poizve se in ogleda pri tvrdki Dolničar & Richter, Ljubljana, Zvonarska ulica 3. 219

Mlatilnica

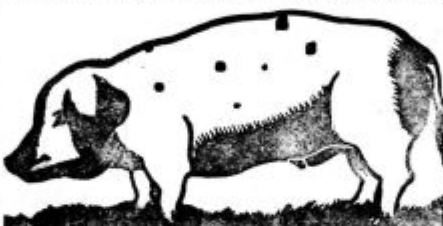
z tresalom v dobrem stanju je na prodaj: Naslov pove uprava Kmetovalca. 208

Ekonom

z večletno prakso, želi premeniti službo! Ponudbe na upravo „Kmetovalca“ št. 207. 207

Oskrbnika za živino

(švajcerja ali majerja) izvežbanega v sirarstvu in mlekarstvu, sprejme takoj: Vlastelinstvo Gjar-gišče, Vrbovec pri Zagrebu. 206



Kot prva pomoč pri obolenju prašičev ter v zabranjenju rdečice se je izkazal v neštelihi slučajih kot edino uspešno zdravilo

Sadnikarjev zdravilni prašek zoper obolenje prašičev.

To vedno učinkujoče aleopatično sredstvo očisti prebavila in odvaja iz njih kužne bacile. Pospešuje tek in reje zdravim živalim ter pri obolelih pravočasno uporabljen zabrani rdečico. Previden rejec imej ta prašek vedno doma! — 1 zavoj 12.— Din, 10 zavojev 100.— Din, preprodajalec poseben popust. Če se pošlje denar naprej, poštnine prosto, sicer po povzetju.

Izdeluje in razpošilja z natančnim navodilom samo:

Lekarna Mr. Stanko Hočevar
Vrhnika št. 96.

V zalogi so vsa druga zdravila.

Rešeno

je vprašanje kako se ubrana
nimo grozdnega sukača.

„ARSOLA“

arsenovo sredstvo za
škropljenje.

„MOLEX“

arsenovo sredstvo za
prašenje.

Preizkušeno z najboljšim uspehom v vseh vinorodnih pokrajinah Jugoslavije, Avstrije in Ogerske.

Počenski od prvega škropljenja je treba, da se brozgi modre galice na vsakih 100 litrov stalno primeša 30 do 40 dkg „Arsola“. V dobi cvetja in koncem julija je potrebno, da razen škropljenja, oprasimo enkrat do dvakrat ves trs s sredstvom „Molex“. Zahtevajte navodila! Za ta sredstva se iščejo prodajalci v vseh vinorodnih krajih.

ARSOLA stane Din 44.— kg
MOLEX stane Din 30.— kg.

„KAŠTEL“ D. D.
KARLOVAC.

Brez umetnih gnojil ni najvišjih pridelkov!

Brez kalija ni zrnja!

Popolnoma napačno je, uporabljati samo superfosfat. Vsaki kmetovalec, ki želi imeti rentabilno gospodarstvo mora trositi razen superfosfata na oral še

100 — 150 kg 40% - ne kalijeve soli, in 50 — 100 kg apnenega dušika.

Vsa natančna pojasnila in brošure o uporabi vseh vrst umetnih gnojil daje brezplačno

Agri - kulturno - kemijski ured Zagreb.

Trg N., br. 4b/III.