

Sur la fonction d'une plaque en bronze de Ljubljana (SI)

D. Božič

Parmi les objets de bronze trouvés à Gornji trg 3 à Ljubljana, dans un atelier de l'époque romaine précoce produisant des pièces d'équipement militaire, apparaît une petite plaque de bronze (Vičič 1999, 15, Abb. 2 : 22). Le bord gauche est dentelé et l'autre extrémité comporte deux encoches semi-circulaires (fig. 1 : a). Au milieu de la plaque se trouve une bossette perforée. L'examen de l'objet original, rendu possible par le fouilleur Boris Vičič, a montré que le bord inférieur est brisé ; la plaque se prolongeait aussi vers la droite et sous la longue encoche supérieure du bord gauche une courte pointe, correspondant aux trois pointes conservées, est également brisée.

Selon Vičič (*ibid.*, 31) la plaque servait à l'origine à un autre but et aurait été secondairement découpée. Je voudrais proposer ici une autre explication. Si on tourne la plaque de 90° (fig. 1 : b) et si on complète le nouveau bord gauche de manière symétrique, on obtient une plaque munie d'un bord supérieur dentelé et de deux encoches semi-circulaires à la base. Le bord dentelé se compose de trois larges encoches graduées, séparées par deux profondes encoches rectangulaires.

Étudiant récemment les encriers de bronze romains, j'ai pu reconnaître la fonction de la plaque de Ljubljana. Un encrier double, trouvé dans le Rhin près de Biebrich (district Wiesbaden) en Allemagne, possède une plaque identique reliant les deux cylindres (Lindenschmit 1911, 308 s, Taf. 53 : 996 ; Depeyrot, Feugère, Gauthier 1986, 159, fig. 57 : 3). Elle est complète et montre en bas deux volutes ajourées (fig. 2 : a). Dans le trou central est fixée une goupille maintenant un grand anneau profilé. Un second encrier double, trouvé dans le Rhin sur le même site (Lindenschmit 1911, 309 ; Depeyrot, Feugère, Gauthier 1986, 159, fig. 57 : 4), a une plaque très semblable (fig. 2 : b). Ces deux encriers appartiennent à un type caractérisé par le décor de côtes et bourrelets sur la

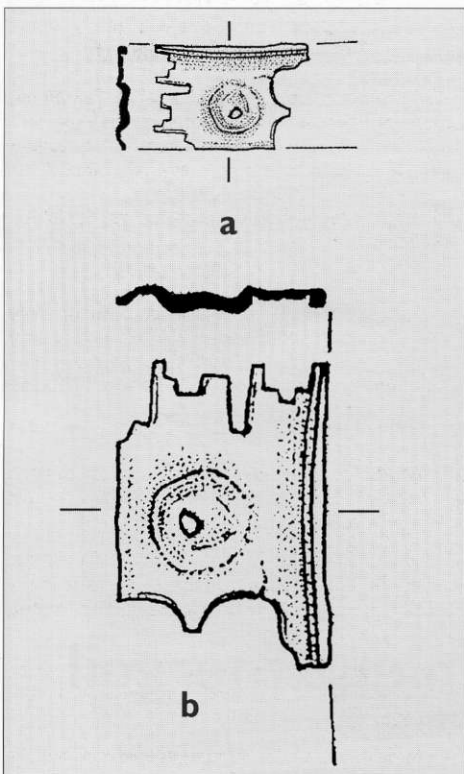


Fig. 1a, b — Plaque de liaison d'un encrier double de Gornji trg 3 à Ljubljana (Slovénie — Éch. a = 1/1 ; b = 2/1 ; d'après Vičič 1999).

panse, que nous proposons ici de dénommer "type Biebrich".

Deux autres encriers doubles de ce type, possédant une plaque identique, malheureusement mal conservée, me sont connus. L'un a été trouvé dans l'épave Dramont D en Gaule du Sud (Joncheray 1975, 6 et 8, fig. s. n., ph. 3) et l'autre sur le site du Magdalensberg en Autriche (Öllerer 1998, 142, Abb. 9).

Les encriers en bronze de type Biebrich, étudiés pour la première fois en détail par G. Depeyrot, M. Feugère et P. Gauthier (1986, 156-159, notes 79 et 82), peuvent être datés à partir de quelques tombes homogènes (p. e. Zahn 1952, 264 ; Hintermann 2000, 104, tombe 98-1) et de la datation de l'épave Dramont D dans la première moitié du 1er siècle de notre ère. On peut attribuer à une variante de type Biebrich deux encriers trouvés en Italie : dans la tombe 5 de la nécropole de S. Vittore di Cingoli (Picenum - Mercado 1974, 114, fig. 33 ; 37 : a, b) et dans la tombe 4 de la nécropole d'Alba (Piemonte - Filippi 1982, 35, tav. 32 : 4 ; 35 : 4). Sur ces encriers, les trois bourrelets ne sont pas équidistants ; base et sommet des cylindres ne sont pas élargis. Parmi les petits objets de bronze de la tombe 5 de S. Vittore di Cingoli, attribués à un coffret, figure une plaque rectangulaire (Mercado 1974, 114, fig. 36 : d), décorée au sommet de deux têtes d'animal opposées et une profonde encoche centrale, comparable à celle du deuxième encrier de Biebrich (fig. 2 : b), avec deux volutes ajourées à la base (fig. 3 : c). Elle montre au centre une bossette percée. Peut-on douter qu'elle reliait à l'origine les deux cylindres de l'encrier double (fig. 3 : a, b) trouvé dans cette tombe ?

Dragan Božič, Institut za arheologijo ZRC SAZU
Gospodka 13, SI-1000 Ljubljana, Slovenija
Dragan.Bozic@zrc-sazu.si

Bibliographie :

- Depeyrot, Feugère, Gauthier 1986 : G. Depeyrot, M. Feugère, P. Gauthier, Prospections dans la moyenne et basse vallée de l'Hérault. Monnaies et petits objets. *Arch. en Languedoc*, 1986/4, p. 113-163.
- Filippi 1982 : F. Filippi, Necropoli romana di Alba. *Quaderni della Soprint. Arch. del Piemonte*, 1, 1982, p. 1-49.
- Hintermann 2000 : D. Hintermann, *Der Südfriedhof von Vindonissa* (Veröff. der Gesell. Pro Vindon. 17). Brugg, 2000.
- Joncheray 1975 : J.-P. Joncheray, Etude de l'épave Dramont D: les objets métalliques. *Cah. Arch. Sub.*, 4, 1975, p. 5-18.
- Lindenschmit 1911 : L. Lindenschmit, Römische Schreibgeräte. *Die Altert. uns. heidn. Vorzeit*, 5, 1911, p. 303-309.
- Mercado 1974 : L. Mercado, Marche. - Rinvenimenti di tombe di età romana. *Not. sc. ant.*, 28, 1974, p. 88-141.

Öllerer 1998 : Ch. Öllerer, Römisches Schreibgerät vom Magdalensberg. *Carinthia*, 1188, 1998, p. 121-155.

Vičič 1999 : B. Vičič, Die frühromische Fabrica vom Gornji trg 3 in Ljubljana. *Instrumentum*, 10, 1999, p. 15 et 31.

Zahn 1952 : R. Zahn, Das sogenannte Kindergrab des Berliner Antiquariums. *Jahrb. des Deutschen Arch. Inst.*, 65-66, 1950-1951 (1952), p. 264-286.

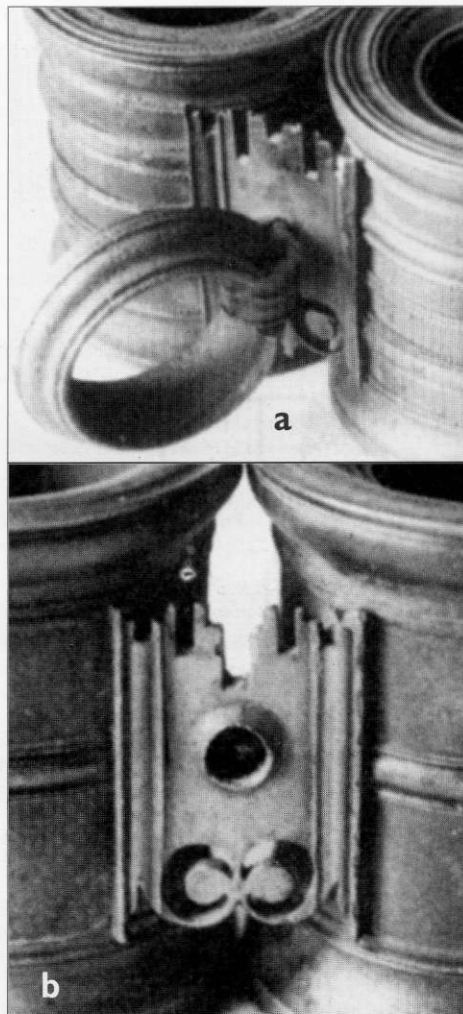


Fig. 2a, b — Plaques de liaison des deux encriers doubles du Rhin près de Biebrich (Allemagne - d'après Depeyrot, Feugère, Gauthier 1986).

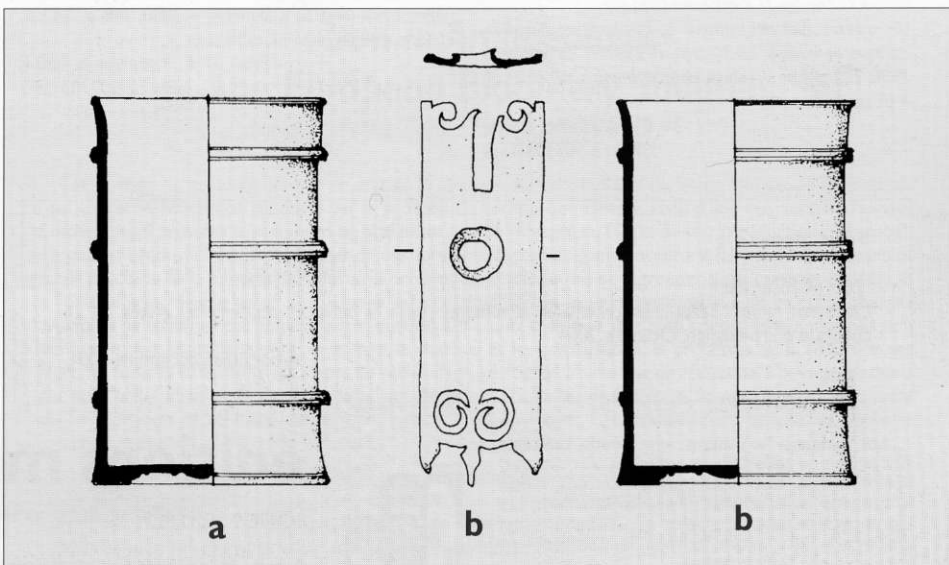


Fig. 3 — Les cylindres (a, b) et la plaque de liaison (c) de l'encrier double de la tombe 5 de S. Vittore di Cingoli (Italie - Éch. 1/1 ; d'après Mercado 1974).