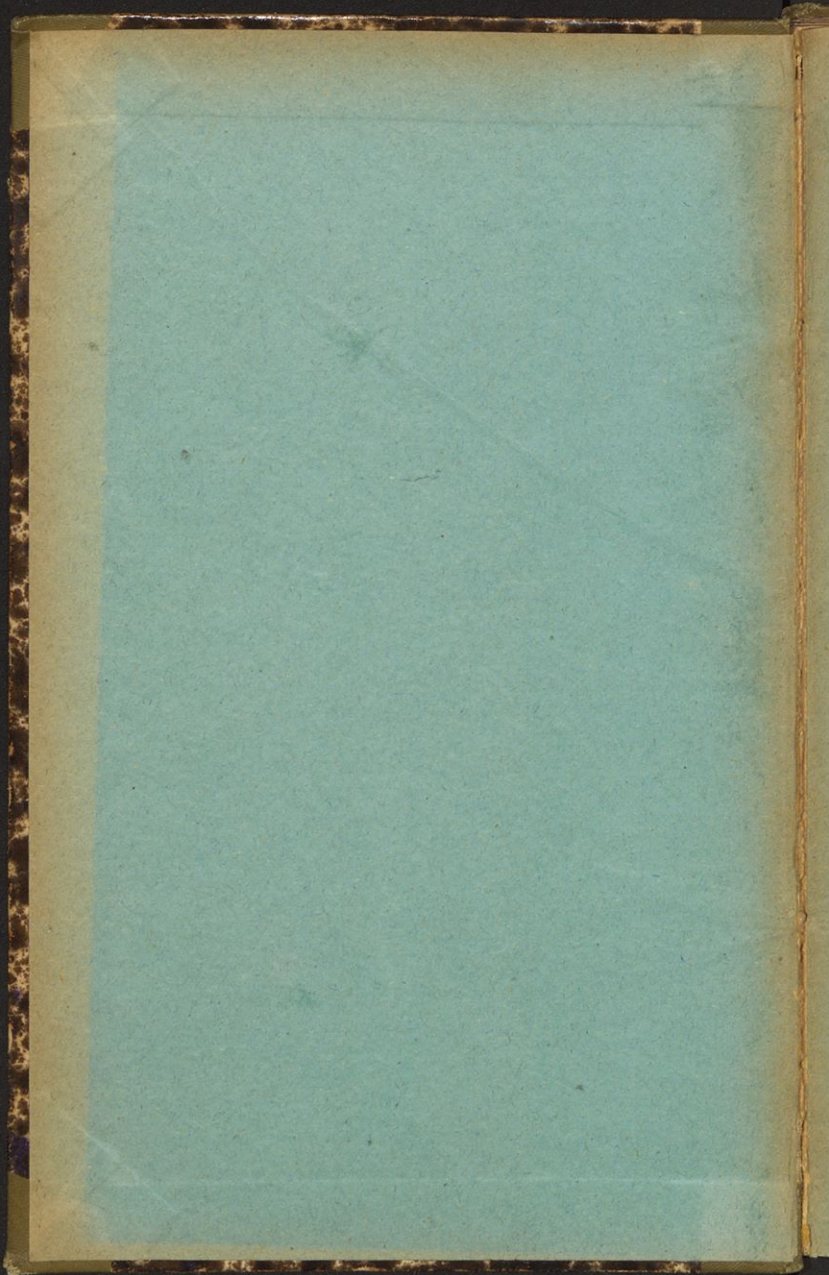


Narodna in univerzitetna knjižnica  
v Ljubljani

II 33145 a

M. ~~19~~ 89



№ 2 pl.

AVRANA

KNJIŽNICA


AVRANA

AVRANA


AVRANA

AVRANA

ZABAVNA



KNJIŽNICA.



ZALOŽILA IN NA SVETLO DALA

„SLOVENSKA MATICA.“



XI. ZVEZEK:

Cerkniško jezero.



V LJUBLJANI, 1898.

TISKALA J. BLASNIKOVA TISKARNA.

Q 53 11. IV.

287

# Cerkniško jezero.



SPISAL

**Jožef Žirovnik,**

nadučitelj v Zgornjih Gorjah.



V LJUBLJANI, 1898.

ZALOŽILA »SLOVENSKA MATICA«.

TISKALA J. BLASNIKOVA TISKARNA.

č 33145 d

Četkniško jezero.



FZL 4717/1952



**S**lovenska zemlja se v svojem jugozahodnem delu proti Jadranskemu morju zelo razlikuje mimo drugih dežel našega cesarstva. To zemljo imenujemo Kras. Razširja se od Vrhnike proti Gorici, Trstu, Reki in dalje na Hrvaško in v Dalmacijo.

Kraški svet se v mnogem oziru loči od planinskega. To zelo nerazvito gorovje je podobno sem ter tja razburkanemu, h krati okamenelemu morju, iz katerega se vzdigujejo nizki, ostrorobati vrhunci. Pozornost vzbujajo lijaste kotline in vdrtine, ki se prikazujejo med njivami in travniki. Od Postojne naprej izginejo tudi gozdi izpred oči, griči in planote so več ali manj posute s sivim apnenikom, ki je v velikih kupih ali sem ter tja raztresen. Le kako drevo ali grmovje daje nekoliko sence. V severnem delu Krasa, okoli Planine in Cerknice, je več življenja radi večje rodovitnosti in boljšega obdelovanja zemlje. Tukaj, kakor tudi tu pa tam po Istri in Hrvaškem, še rasto mogočni hrastovi, bukovi in smerekovi gozdi, kakršni

so se nekdam razširjali po vsem Krasu. Prvi naselniki so jih deloma posekali, da so dobili sveta za njive in vinograde. Tudi Rimljani so dobivali v teh krajih les za ladje in stavbe. Pozneje so Benečani hodili semkaj po hrastova in bukova debla, katera so vozili v velikih množinah domov, porabljaajo jih za poslopja in palače, kakor tudi smrekovino za ladje. Beneška, kakor avstrijska vlada sta izkušali v 15. in 16. stoletju ustaviti gozdno pokončevanje, a brezuspešna je bila njuna prepoved. V pravem času se tudi ni na novo zasajalo; vrhu tega so mnogobrojne črede kôz pokončale še to, kar je ostalo življenja po goličavah. Močna burja, katera zdaj podira drevje, odkriva strehe in preobrača vozove, je začela gospodariti po kraških tleh. Odnesla je polagoma rodovitno prst s hribov v dolino, ob bregovih so jo pa nalivi splavili v morje. Tako se je prikazalo na planoti in na vrhovih golo kamenje. Kar so zakrivili naši predniki z brezvestnim in brezskrbnim gospodarstvom, to moramo britko občutiti potomci. Zadnja leta so začeli pogozdovati gole griče in planote, ki se začenjajo pri Postojni in se raztezajo na dolgo in široko kakor kamenita pustinja čez Št. Peter in Sežano do morja. Burja sicer ovira rast mladega gozdnega drevja, vendar se bodo s pridnostjo in z vztrajnim zasajanjem v desetletjih gotovo bistveno zboljšale gozdne, kakor tudi podnebne razmere na Krasu.

Na kraškem svetu je neštevilno zaprtih in globokih kotlin razne velikosti. Male kotline, v katere je dež splavil nekoliko zemlje, so obdane s kamenitim plotom; to so ograde. V njih ima pridni Kraševceva skrbno obdelano njivico. Ozke, navpičnim rovom podobne vdrtine so brezna ali prepadi. V nekaterih prebivajo golobje; to so golobine. Večje podzemeljske jame imajo razen glavnega vhoda dosti stranskih in so polne



kapnikov. Najbolj sloveča je Postojnska jama. Samo na Notranjskem je znanih nad 150 jam, nad 50 kotlin in neštivilno manjših vdrtin in naravnih predorov.

Glavno razliko med kraškim in planinskim svetom pa najdemo v tem, da so nekatere jame in kotline v medsebojni podzemeljski zvezi. Po južnem Dolenjskem in skoraj po vsem Notranjskem tečejo potoki ali reke, ki izginejo kmalu pod zemljo in pridejo dostikrat po kratkem toku v nižji kotlini zopet na dan. Na Notranjskem so našeli nad 30 takih vodotokov. Nekatere vode dobe potem drugo ime. Kako ponikujejo vode, se kaže najbolj pri Ljubljani. Dolga je 85 *km*, a teče 20 *km* pod zemljo. Kot Pivka teče v Postojnsko jamo in se prikaže v Planinski kotlini kot Unec. Kmalu ponikne zopet in privre pri Vrhniku pod imenom Ljubljana na dan.

Notranjska Bistrica ali Reka naredi tudi podzemeljsko pot in se po 37 *km* dolgem podzemeljskem toku izliva blizu Devina pod imenom Timav naravnost v morje. Tudi na Dolenjskem je več nepravilno tekočih potokov. Potok Temenica izgine dvakrat pod zemljo in se izliva kot Prečna pri Novem mestu v Krko. Voda v Račni dolini se izgubi v manjše jame in se prikaže pod imenom Krka pri Vidmu. V Dobropoljski dolini se v deževju nabere mnogo vode, katera odteče skozi mnogotere neznane jame.

V mnogih kraških kotlinah se izpreminjajo leto za letom njih vodne razmere. Potoki, tekoči skozi kotline, postanejo pomladi in jeseni vsled deževja dostikrat tako deroči, kakršni so pri podobnih razmerah gorski hudourniki. Primeroma le majhen del vode more odteči skozi odprtine in luknje pod zemljo. Vsled tega zastane voda in pokrije za dalje časa kotlinu,

polagoma pa, posebno ob suši, vendar izgine, in kotlina se posuši. Na ta način nastanejo začasna ali presihajoča (periodna) jezera. Taki ob gotovem času se obnavljajoči jezeri sta Pališko in Petelinsko pri Št. Petru. Radi podobnih, neugodnih krajevnih razmer je presihajoče tudi Cerknjsko jezero, ki je svetovno znano in občudovano še dandanes kakor naravni čudež.





## I.

**C**erkniško jezero se nahaja blizu trga Cerknice na Notranjskem, leži 550 *m* nad morjem in je presihajoče (periodno). Kotlina, katero pokriva, leži v sredini med Loško in Planinsko. Vse tri kotline se vlečejo od jugovzhoda proti severozahodu. Krog in krog so zaprte in leže v vznožju najvišjih notranjskih gora. Razvrščene so kakor po stopnjah in se znižujejo proti Ljubljanskemu barju. Tega se prepričamo, če primerjamo njih nadmorsko višino. Med dvema kotlinama pa se razteza različno širok in večkrat visok gorski hrbet, pod katerim se pretaka voda, tekoča po predorih iz višje kotline v nižjo. Najbolj proti jugu leži Loška dolina na severni strani Snežnika, 570 *m* visoko nad morjem. Proti severu jo loči 650 *m* visok gorski hrbet od Cerkniškega jezera. Na njegovem severozahodnem koncu stoji 600 *m* visok gorski hrbet, ki se v Planinski kotlini ob Hrušici zniža na 450 *m* nadmorske višine. Od Planine na severozahodno stran proti Ljubljanskemu barju se razširja 560 *m* visok in precej širok gorski hrbet. Ljubljansko barje pa leži samo 292 *m* visoko nad morjem. Tudi glede na velikost so si Loška, Cerkniška in Planinska

kotlina kaj različne. Površje srednje je dosti večje kakor prve in zadnje skupaj. Loška kotlina namreč obsega 1200 *ha*, Planinska 1800 *ha*, Cerkniška pa meri 4600 *ha*.

Cerkniška kotlina je podolgasta, skoraj popolnoma ravna, na lahko nečkasta brez vhoda in izhoda, ker jo obdaja krog in krog gorovje in hribovje. Tam, kjer je najbolj globoka, jo pokriva od časa do časa jezero, znano radi svojih posebnosti po vsem svetu.

Ako se hočemo sami prepričati o zanimivi in redki prikazni Cerkniškega jezera; ako si želimo ogledati prijazno dolino in obiskati njene prebivavce: peljimo se po južni železnici do postaje Rakeka, ki je med Logatcem in Postojno.

Skoraj vsa vas Rakek s cerkvijo sv. Urha leži pod kolodvorom, nekaj hiš premožnejših trgovcev in šolsko poslopje pa stoji ob okrajni cesti, ki drži proti Cerknici, Grahovemu in od Bloške police na desno naprej proti Ložu, Prezidu in dalje na Hrvaško, na levo pa čez Bloke proti Ribnici in Kočevju. Nekdaj je bil Rakek majhen in nepoznan. Ko se je l. 1857. dodelala železnica in postavil kolodvor sredi vasi, začelo se je novo življenje. Vas je postajala vedno večja, in novo zgrajene hiše so ji dale lepše lice. Na kolodvoru in ob cesti vidimo veliko lesa, žaganic in tramov, nakupičenega, kajti tu je veliko tržišče za les, in vsak četrtek je tržni dan. Rakek je postal namreč središče lesne trgovine na Notranjskem.

Od tod pridemo lahko po novi, zložni cesti v jedni uri v Cerknico. Ali radi lepega razgleda izvolimo si staro in krajšo, nekoliko strmo pot čez nizki grič Čisto stran. Predno dospemo do vrha, ozrmo se malo okrog. Na desni strani vidimo veliko, z zemljo pokrito vodoshrambo. Notri se steka pod zemljo

nekaj vode iz Cerkniščice, katera teče naprej v vas. Na Rakeku namreč ni potoka ne studenca od tistega časa, ko se je delala železnica skozi vas. Takrat so zasuli jedini studenček, ki je gasil Rakovcem žejo. Kot odškodnino so dobili vodnjak, kateri daje 6300 l vode na dan, napeljane po vodovodu iz Cerkniškega potoka. — Zadaj za vodoshrambo se prične javorniški gozd, v katerem je prelepa Škocijanska dolina. Čez Rakek vidimo, kako se vije cesta v bližnjo vas Unec in dalje proti Planini, v ozadju se razširja lesovita Hrušica, malo bolj proti levi pa pelje železnica v velikem ovinku čez skalnate griče proti Postojni in dalje v Trst in Reko. — Tu okrog po gričih, kjer danes pasejo brezskrbni pastirji svoje črede, je bila huda bitva med Avstrijci in Francozi za francoske vlade na Kranjskem. Leta 1813. je začel naš cesar Franc zopet vojsko z Napoleonom I., kateri si je bil nasilno prisvojil Kranjsko, Hrvaško in Primorje. Naša zmagonosna vojska je prodirala z Dolenjskega čez Bloke proti Cerknici, Francozi pa so se ji vedno umikali. Nazadnje se sovražniki ustavijo pri griču Srnjaku pri Rakeku, kjer je priležen in za obrambo zelo pripraven kraj. Bilo jih je okoli 5000 pešcev, 500 konjikov s 14 topovi. Tu pričakujejo naših. Dne 27. septembra pride res do hudega boja. Oddelek Hrvatov gre čez grič Čisto stran naravnost nad sovražnika. Dvakrat naskočijo naši, ali Francozi, dobivajoč vedno novo pomoč, se branijo hrabro. Drugi oddelek Hrvatov pod poveljništvom nadporočnika Rabiča je peljal cerkniški učitelj J. Čopec skrivaj okoli griča Skrajnika proti Rakeku. Še le, ko ti pridejo sovražnikom za hrbet, zmagajo Avstrijci, in Francozi se morajo proti Uncu in Postojni umekniti, izgubivši nad 400 ujetih mož in pustivši nad 300 mrtvih in ranjenih na bojišču.

Ni še preteklo pol ure, odkar smo na poti, in že smo na vrhu griča pri Kapelici.

Krasen razgled se nam odpre na široko kotlino znamenitega jezera, obdano z vasmi in gorami. Pred nami na planem leži trg Cerknica, ob nji na levi — proti severovzhodu — kipi v nebo ogorela Slivnica z 1115 m visokim vrhom. Ob vznožju je zarastla z grmovjem, ob pobočju proti vrhu se razprostirajo pašniki in košenice, imenovane „lazi“, v vzhodnem njenem delu nad Martinjakom se pa zdaj zarašča z gozdom. Z nje je prav lep razgled na vse strani. V njenem podnožju ležita vasi Martinjak in Grahovo, skozi kateri se vije cesta na Bloke in Lož. Za Martinjakom leži jezero. Čez Križno goro se vidi Loška dolina, proti severu Menišija, ljubljanska ravnina in dalje Kamniške planine in proti vzhodu hribata okolica sv. Vida in sv. Trojice. Na prvem vrhu te gore — takoj od trga — je stalo v starih časih Gradišče nekdanje rimsko taborišče, do katerega je peljala pot pošev od Martinjaka. Razen nekaterih nasipov ni skoraj več sledu najti o tej starodavni utrdbi.

O Slivnici vedo ondotni prebivavci marsikaj čudovitega povedati. Dasi je po zunanji podobi prijazna, vendar je baje polna zlobe in hudobije. Ob času bližnje nevihte se zavije vsa v gosto meglo. Kmalu začno iz globoke jame, ki je na najvišjem vrhu, prihajati — po starem ljudskem mnenju — toča, nevihta in strele. Še pred 220 leti so hodili duhovniki iz Cerknice blagoslavljat omenjeno jamo, da bi zarotili hudo uro. Velika procesija se je pomikala tja vsako leto na binkoštni ponedeljek. Ko je duhovnik odmolil, pokadil in pokropil jamo z blagoslovljeno vodo, postavili so ljudje poleg nje mlaj s križem na vrhu. Nekateri so celo metali darove notri, da bi menda utolažili zle

moči. Nekdaj so hoteli to jamo zadelati z veliko skalo in zapreti pot toči in nevihti, da bi ne mogla ven. V ta namen so premknili skalnato ploščo in jo valili proti jami, kar jim uide in drvi skokoma v dolino, kjer podere skoraj cerkvenikovo hišo v Martinjaku. Vzrok vsem nesrečam so bile baje čarovnice, ki so prebivale v tej jami. Vera v čarovnice je bila v prejšnjih stoletjih zelo razširjena, posebno okoli jezera so jih slutili vse polno, bivajočih po luknjah in jamah. Ko se je pripravljalo k nevihti, zazvonil je v cerkniškem zvoniku mali zvon, s katerim so odganjali čarovnice in točo.

Na Slivnici stoji v jarku od Grahovega gori prej zapuščena, zdaj popravljena cerkva sv. Nikolaja.

Proti jugu se vzdiguje gozdnata, 857 *m* visoka Križna gora z romarsko cerkvijo na vrhu. Sredi gore — pol ure hoda od mesta Loža — je vhod v Križno ali Mrzlo jamo. Imenuje se tako, ker je njena notranja toplota vedno za 5—6 stopinj R. nižja kakor zunanja. Ta jama je ena največjih na Kranjskem. Od vhoda do zadnjega konca meri z ovinki 462 *m*. Dolgost vseh potov in steza notri pa znaša 1650 *m*. Jama ni nikoli brez vode, še celo v najbolj suhem poletju ne. Vsa voda se izgublja v ozke, nepristopne razpokline in preduhe. Pri deževju pa naraste, in jama ostane za nekaj časa nepristopna. V njenem najbolj oddaljenem koncu so našli 120 *m* dolgo in 20 *m* široko podzemeljsko jezero, iz katerega teče potok, izgubljajoč se blizu vhoda v tla. Jama ni toliko spomina vredna radi kapnikov, kateri so sicer veliki, a se ne nahajajo v veliki množini, pač pa slovi radi obilo nakopičenih kosti medveda brlogarja. Zadnja leta so nad štiri tisoč kosti te prahistorične živali izkopali in poslali v Ljubljano in na Dunaj za muzeje. — Za to goro leži mesto

Lož z dolino enakega imena. — Križno goro obdaja Loško in Bloško hribovje.

Še bolj zadaj v daljavi stoji Snežnik (1796 m), s čegar vrha je lep pogled na Kranjsko, Istrijo, Jadransko morje, Hrvaško in celo v Dalmacijo.

Na jugozahodni strani ob jezeru zagledamo 1270 m visoki Javornik, ki je obrasten s temnim gozdom. Na to goro se včasih od hrvaške strani pritepe kak volk ali celo medved. Stari ljudje pa pripovedujejo še o jelenih, kateri so živeli v javorniškem gozdu. Ob vznožju gore bodemo zapazili — pa le pri večji višini vode — ozko, vodoravno progo, bliščečo se v solncu; to je jezero. Od daleč ne bodemo na njem zagledali nič posebnega in nenavadnega. Pa pojmo k njemu, poprosimo kakega jezerca, naj nas vozi po vodi, naj nam razkazuje pečine, skalovje in skrivnostne jame, poslušajmo njegovo razlaganje jezerskih vodnih razmer, prehodimo vso okolico noter do škocijanskih mostov in votlin: potem se ne bodemo mogli načuditi tem naravnim čudežem.

Okoli Kapelice — na levo in desno — stoje mali griči: Kamna gorica, Sinja gorica, Čista stran, Skrajnik in Loško.

Namesto da bi šli od Kapelice doli po stari cesti naravnost v trg, obrnimo se na desno in krenimo po zelenih senožetih navzdol. V prav kratkem času pridemo v prijazno dolinico na Loško. Tukaj so imeli nekdaj menihi kartuzijanci iz Bistre pri Borovnici svoja posestva. Ves svet od Kapelice med staro cesto in nasprotnim hribom in spodaj v dolini skoraj do nove ceste je bil v njihovi lasti. V sredi posestva je stal na vzvišenem mestu gradič Loško. Imel je dvoje nadstropij. Pred njim je bilo dvorišče, obzidano z dvema stolpičema za brambo proti Turkom. Velik vodnjak, obzidan z rezanim



kamenom, je dajal menihom vodo. Zunaj dvorišča v drugem poslopju so stanovali spodaj posli, zgoraj pa so bile menda žitne shrambe. Za tem poslopjem je stal zidan konjski hlev s kamenitimi žlebovi za 16 konj, spredaj pa je bil še drug vodnjak. Nekoliko bolj spodaj je bil še jeden hlev za govejo živino in drobnico. Za gradičem proti severu so imeli menihi cerkvico sv. Leonarda v sredi med košatim hrastjem. Pogričih so se razprostirale senožeti, v ravnini pa velik sadni vrt in njive. Od gradiča proti trgu je peljala vozna pot, imenovana še dandanes „prelatova pot“. Ob nji stoji še zdaj lepo izrezano razpelo, narejeno v samostanu kartuzijancev. Ko je cesar Jožef II. dne 12. januarja l. 1782. zatrl samostan v Bistri, prodal ga je in ž njim tudi posestvo na Loškem. Poznejšim lastnikom ni kazalo popravljati poslopij, zato so polagoma razpadala, in danes so videti skoraj same razvaline. Od cerkvice se komaj pozna, kje je stala, tudi gospodarsko poslopje je že malo ne do tal podrt, le od gradiča stoji še nekoliko zidovja po koncu.

Od Loškega do trga imamo pičlo četrto ure hoda.

Cerknica je jeden najstarejših trgov na Kranjskem. Okolica je bila že zdavnaj obljudena; kajti našli so v bližini ostanke naselbin starih narodov. Sv. vero so razširjali misijonarji iz Ogleja med prebivavci cerkniške okolice. Sezidali so tukaj cerkvico že v 9. stoletju, trg pa je baje stal v pol ure oddaljenem Viševku, kakor pripoveduje pravljica. Še le, ko so sovražniki razdejali ondotna bivališča, naselili so se ljudje tukaj okoli cerkve. Imena cerkniških duhovnih pastirjev se berejo večkrat v starih pismih oglejskih patriarhov. Trg je dobil svojo faro že v 13. stoletju; kajti prvi župnik je bil Leopold 1261. l. Ravno sto let pozneje je izročil patriarh Ludovik I. cerkniško

župnijo menihom kartuzijancem v oskrbovanje, kateri so jo upravljali nad 400 let. V tem času so živeli v Cerknici nekateri slavni duhovniki. L. 1631. je župnikoval Nikolaj Mrav, ki je bil ob enem tudi prošt novomeški in pozneje škof v Dalmaciji. Takrat je bila menda vsajena tudi lipa, katera še danes krasi trg pred cerkvijo. Kamenit oklep okoli nje ima letnico 1648. Leta 1660. je bil cerkniški župnik Gregor Červič. Bil je najjemenitnejši bistriški prelat, apostolski misijonar in naslovni škof. Ljudje so ga imeli za svetnika. Pokopan je pod stranskim altarjem sv. Ane v farni cerkvi v lastnem grobu.

Ko so začeli Turki ropati in požigati po naši deželi, so prišli meseca marcija leta 1472. prvokrat v Cerknico. V cerkvenem voglu poleg stranskih vrat je vzdian kamen z latinskim napisom. Bere se, da so tega leta — ravno v nedeljo pred Marijinim praznikom v postu — Turki požgali cerkev\*). Prebivavci so jo začeli po njihovem odhodu takoj zopet graditi v lepem gotskem slogu, in deset let pozneje je bila dozidana. V brambo proti Turkom so postavili takrat tudi tabor okoli cerkve. To je bilo močno zidovje s petimi stolpi. Pravijo, da sta zidala dva brata, jeden cerkev, drugi tabor okoli nje. Ljudje so ob nevarnosti znašali v tabor svoje blago in premoženje, v cerkev pa so zbežali starčki, žene in otroci, moleč za zmago in rešenje. Na obzidju in v stolpih so stali možje in mladeniči z orožjem v rokah, braneč sebe in svoje pred krvoločnim sovražnikom. Tudi pozneje je Cerknica veliko trpela pred Turki. Njih napadi so znani in dokazani iz let 1476. (dvakrat), 1480. in 1491. Bere se tudi, da so

\*) Napis se glasi: Anno Domini 1472 die dominico ante anuntiationem combusta est titularis ecclesia beatae Mariae Virginis per manus indomitorum Turcorum.

prišli v letih 1507., 1522. in 1528. v trg; posebno hudo so gospodarili l. 1559. (dvakrat) in 1560., ker so opustošili trg in prizadejali tudi sosednjim vasem veliko škode. Dandanes stojita od tabora še dva stolpa, jeden se rabi v stanovanje, drugi v shrambo. V tem stolpu je tudi shranjen 43 *cm* visok, 21 *cm* širok in 100 *kg* težek topič, ki je bil baje Turkom uplenjen. Cerkljani (iz Cerknice, Dolenje vasi, Dolenjega jezera in Selic) so se morali zbrati na Šilentaboru pri Zagorju, kadar se je sovražnik približeval Kranjskemu čez Poljano, Kočevje in Ribnico. Te dolžnosti jih je oprostil nadvojvoda Karol dne 31. januarja l. 1582. O tem priča še ohranjeno izvirno pismo. — Leta 1578. je bila kuga v trgu, katera je pobrala veliko ljudi. Tudi l. 1644. se je pokazala, zato so to leto sezidali cerkvico v čast sv. Roku, priprošnjiku zoper kugo. Stare župnijske knjige so se ohranile do današnjih dni. Krstna knjiga sega nazaj do l. 1600, poročna in mrtvaška knjiga pa sta iz poznejših let.

Pred dvesto leti je spadal trg, nekdam v oblasti oglejskih patriarhov, pod grajščino Haasberg pri Planini. V tistem času je bila v trgu živahna kupčija s soljo, katero so Čiči in Kraševci tovorili od morja sem vsak teden. Tu so jih čakali tovarniki, ki so jo prekupili in dalje raznašali na vse strani po deželi. Radi tega je bil trg precej obširen in obljuden.

Župnija — takrat podložna samostanu na Loškem — je bila zelo obširna, kajti imela je 29 podružnic,\*) in sicer naslednje:

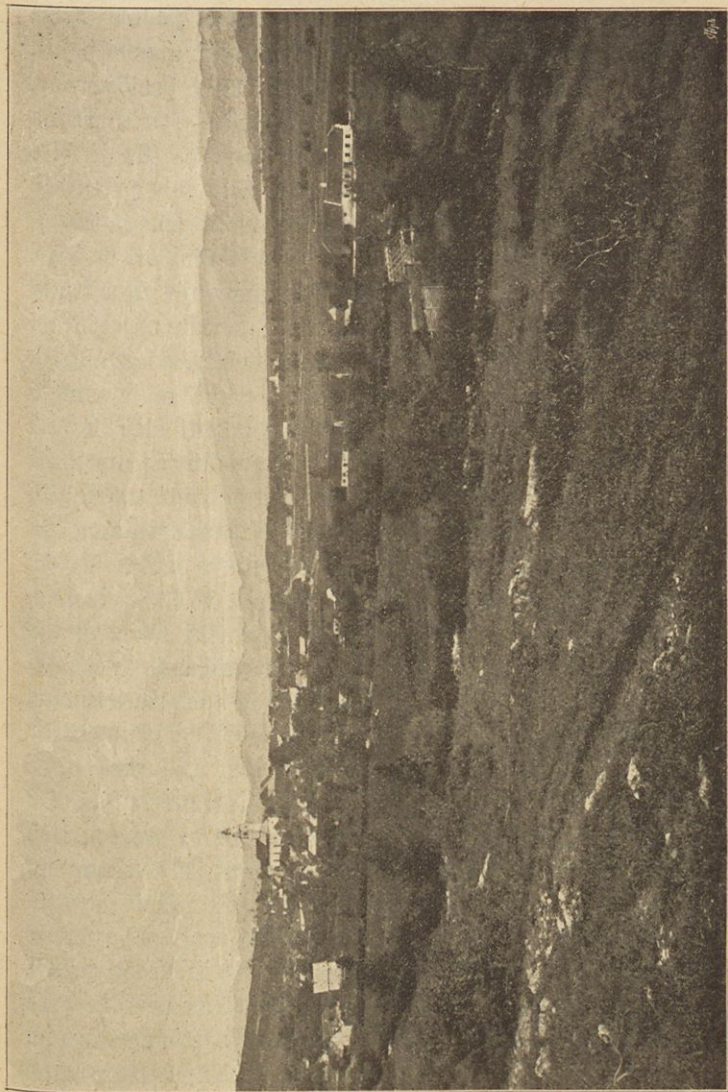
1. Cerkev sv. Roka v trgu; 2. cerkev sv. Janeza Krstnika (zdaj na pokopališču); 3. cerkev sv. Marije Magdalene v Viševku (podrta); 4. cerkev sv. Vida v Martinjaku; 5. cerkev sv. Elija pod Martinjakom proti

\*) Valv. VIII. 733.

jezeru (podrta); 6. cerkev naše ljube Gospe v Grahovem; 7. cerkev sv. Marka v Grahovem (podrta); 8. cerkev sv. Nikolaja na Slivnici; 9. cerkev sv. Primoža in Felicijana na Bločicah; 10. cerkev sv. Pavla v Žirovnici; 11. cerkev sv. Petra v Dolenjem jezeru; 12. cerkev sv. Lovrenca v Dolenji vasi; 13. cerkev sv. Jakoba v polju (podrta); 14. cerkev sv. Urha na Rakeku; 15. cerkev sv. Martina na Uncu; 16. cerkev naše ljube Gospe v Ivanjem selu (podrta); 17. cerkev sv. Hieronima v Ivanjem selu; 18. cerkev sv. Leonarda v Dobcu; 19. cerkev sv. Ane na Kožljeku; 20. cerkev Vnebovzjetja Marijinega v Bezovljaku; 21. cerkev sv. Jerneja v Begunjah; 22. cerkev sv. Ožbolta v Begunjah; 23. cerkev sv. Križa v Selščeku; 24. cerkev sv. Tomaža v Topolu; 25. cerkev sv. Jurija na Brezjah; 26. cerkev sv. Kocijana na Javorniku (podrta); 27. cerkev sv. Benedikta na Javorniku (podrta); 28. cerkev sv. Leonarda na Loškem (podrta); 29. cerkev sv. Volbenka v Selicah.

V tistem času so imeli v Cerknici bratovščino sv. rožnega venca, v katero je bilo vpisanih nad 80.000 oseb.\*) Vsako prvo nedeljo v mesecu so imeli velik obhod, katerega se je udeleževalo nad 12.000 ljudi. Ob tej priliki so nosili 32 velikih in 15 malih zastav. Pri procesiji so se vrstili po nastopnem redu: Najprvo so šli dečki, mladeniči in oženjeni možje. Za temi so prišle deklice. Bile so bose, imajoč razpletene lase in vence na glavi. Pele so litanije. Te so sledila dekleta, tudi bosa in z venci na glavi, glasno moleč rožni venec naše ljube Gospe. Za temi so se vrstili vdovci in izpokorjenci, moleč žalostni del rožnega venca. Pred njimi so nesli podobo smrti. Potem so oženjeni možje peli hvalnico Mariji. Za temi so prišli zopet vdovci z gorečimi svečami v rokah, pojoč psalm:

\*) Valv. VIII. 733.



Cerknica.

Gospod, usmili se me ! Žene, prihajajoče za njimi, so molile veseli del rožnega venca. Potem so nesli podobo naše ljube Gospe. Nazadnje so prišli duhovniki, glasno pojoč.

Cerknica šteje dandanašnji 1577 prebivavcev, stanujočih v 257 hišah. V trgu je dekanija, štirirazredna ljudska šola, c. kr. sodišče in davkarstvo. Tu je bila šola že pred več kakor dvesto leti. Bila je v privatnih hišah. Pozneje je odstopil naslednik bistriškega samostana kakor patron cerkve in šole občini svojo hišo, katera naj v nji vzdržuje šolo in stanovanje za učitelje in kaplane. Trg ima svoj lastni grb : cerkev na oglatem polju. Župnijska cerkev je posvečena Devici Mariji, kraljici angelov. Pri popravljanju cerkve se je mnogo pokvarilo. Ni se gledalo na prvotni gotski slog, kateri se je posebno na zunanjščini moral popolnoma umekniti renesanskemu slogu. Pri tej cerkvi je jako znamenito to, da je mnogokotni kor završen z desetkotnikom, da se torej ne konča z ravno črto, ampak z oglom. V tem oziru je ta cerkev jedina na Kranjskem. V 53 *m* visokem stolpu visi poleg treh zvonov še mrtvaški zvon, ki je imel nekdam posebno moč nad čarovnicami. Še zdaj poje vedno ob hudi uri, a menda le toči, čarovnicam pa nič več. Razen cerkve sv. Roka je še na pokopališču kapela, posvečena sv. Janezu Krstniku. Del trga proti Martinjaku se imenuje Peščénik in šteje 24 hiš. Od tod se pride najlože na Slivnico. V bližini proti jezeru stoji mali grič Sinja gorica. V trgu je še spomina vreden vodovod, kateri preskrbuje železniško postajo in vas Rakek s potrebno vodo. Najprej se voda iz Cerknjščice očisti v vodnjaku vsake nesnažnosti, potem se izliva v železne, pod zemljo napeljane cevi in teče do Brodca. Tu jo vzdiguje parni stroj v zidanem stolpu tako visoko (22 *m*), da jo potem lastna teža žene navzgor proti Rakeku do najvišjega mesta, kjer se

zbira v obokano vodoshrambo, in odtod teče po ceveh navzdol v vas in na kolodvor.

Od cerkve so dobili trg, jezero in kotlina svoje ime.

Do jezera pridemo v treh četrtih ure od trga, če gremo proti jugu skozi vas Dolenje jezero.

Radi redkih naravnih prikazov je jezero znano po vsem svetu. Že najstarejši zgodovinarji so je opisovali. Rimljani, ki so napravili mimo jezera na Javorniku veliko vojno cesto, držečo na staro rimsko mesto Terpo pri Ložu in odtod dalje do mesta Metulla (zdanjo vas Metule v bloški fari), so imenovali jezero „lacus lugeus“ ali tudi „lugea palus“. Rimski zgodovinar Strabon je omenja tako-le: „Traiectus montis est a Tergesta, vico Carnico, ad lacum lugeum“. V poznejših spisih je popisano pod imenom „luknjičasto jezero“ in vrščeno med naravne redkosti Kranjske dežele.

Slavni letopisec baron Vajkard Valvasor je v svoji l. 1689. izdani knjigi „die Ehre des Herzogthums Krain“ obširno popisal jezero in razmere pritoka in odtoka jezerskih voda. Imenuje je „ein Wundersee, ein rechtes Wunder der Natur, die fürnehmste Curiosität des Gewässers.“ V IV. knjigi svojega znamenitega dela v predelu „Von den Natur-Raritäten des Landes“ je posvetil zadnjih sedem poglavij Cerknškemu jezeru. Ali že koj v začetku opisa Kranjske dežele pravi o posebnih vodnih razmerah jezera tako-le: „Tisti, ki bi hotel čudovito lastnost jezera pojasniti samo s pridnostjo in jo spoznati z marljivim preiskovanjem, n. pr. z vodomerom, bi se kmalu prepričal, da mu nedostaje v ta namen potrebnega časa, zadostne prilike in temeljitega ter resničnega pouka. Zaradi tega bi ne mogel nikoli do konca in temeljito jezera preiskati; temna knjiga prirode bi ostala še vedno zaprta in prihodnjim rodovom bi se moralo nekaj pustiti v preiskovanje.“

Še podrobneje in natančneje najdemo te naravne prikaze razjašnjene v knjigi, ki jo je spisal in izdal Frančišek Anton pl. Steinberg l. 1758. pod naslovom: „Gründliche Nachricht von dem in Innerkrain gelegenen Zirknitzer See“.

Znastveno boljši so Tobija Gruberja listi: „Briefe hydrographischen und physikalischen Inhalts aus Krain“. Wien 1781.

Vzorno pa je delo dr. A. Schmidla: „Die Grotten und Höhlen von Adelsberg, Lueg, Planina und Laas“. Wien 1854.

Do današnjih dni je izšlo že mnogo opisov, ki opisujejo čudne pojave jezera. Pa večina pisateljev je objavljala iz zgodovinsko-bogatih virov najprvo imenovanih dveh knjig popise tega svetovnega čudeža, porablajoč tudi lastna opazovanja in starodavne bajke, ki so jih slišali, mudeč se nekoliko ur v trgu in okolici. In celo do današnjih dni so se ohranila skoraj neizpremenjena ona poročila o skrivnostnem pritekanju in odtekanju jezerske vode.

Iz teh popisov je znano, da se more široka jezerska planjava tekom leta na različne načine izkoriščevati, in sicer: ko je po letu voda izginila popolnoma, za poljedelstvo; jeseni za lov na race in druge povodne ptice; in ko je jezero zopet napolnjeno, za ribarstvo.

Začasnega naraščanja in upadanja jezera niso vedeli nikdar dovolj jasno in natanko razlagati. Zaradi tega se niso ljudje nikoli mogli zadosti načuditi tej prikazni. Da se razširi pravo mnenje o tem skrivnostnem jezeru, naj podam popis resničnih vodnih razmer o Cerknjski kotlini.

Cerkniško jezero je največje na Kranjskem. Dočim meri Blejsko jezero 320 *ha* in Bohinjsko 450 *ha*, pokriva Cerknjsko pri majhni vodi 1200



do 1600 *ha*, pri visoki do 2600 *ha*. Dolgo je 10500 *m* in najbolj široko 4750 *m* med Žirovnico in Javornikom. Velikost jezera se zelo izpreminja. Spomladi ima malo vode, katere je vedno manj in manj, in naposled izgine vsa voda ob ugodnem vremenu v podzemeljske prostore. Jeseni pa, ko močno dežuje in ko dotoki donášajo veliko vode, nastane večkrat povodenj. Jezero prestopi svoje navadno obrežje, in voda zalije tudi ob strani proti Slivnici ležeče njive in travnike.

Dva otoka molita iznad jezerske površine celo ob največji vodi: Gorica in Otok. Oba ležita ob Javorniku, in sicer prvi na severnem, drugi na južnem kraju. Na Gorico spravljajo kmetje živino v čolnih na pašo, na Otoku pa stoji vas jednakega imena. Skrita je za holmcem, na katerem vabi Otočane k pobožnosti cerkvice sv. Primoža in Felicijana, stoječa sredi smerek in hoj. Vas šteje 83 prebivavcev, stanujočih v 14 hišah. Ker so Otočani od sveta bolj oddaljeni in osamljeni, prijela se jih je v vsem vedenju neka posebnost, katera jih loči nekoliko od bližnjih sosedov. Starejši možje še pripovedujejo, da so nekdanj prebivavci jezerske okolice pri njih kupovali sol in tobak. V tistih časih jim je pečenka debelega medveda bolje dišala nego prešičja. Za suho meso so se takrat preskrbovali v gozdu. Pravijo, da je bilo od pitanih jelenov, katere so klali s svincem. Sploh so pa Otočani gostoljubni in kogar poznajo, da mu smejo zaupati, temu dosti povedo, kar se ne pozve drugod. — Del Otoka proti zahodni strani, na katerem so njive, se imenuje Urlik in je ob bregu precej skalovit. Urliku nasproti leži polotok Drvošec ali Otočec. Skozi ta prehod — med otokom in polotokom — imenovan Vrata, se pride v Zadnji kraj ob Javorniku, kateri meri 150 *ha*. Kdor ljubi prirodno krasoto, popelje naj se tu sem. Kar premore gozd in

voda, vsa ta lepota je tukaj združena. Ptičev pevcev ni nikjer toliko kakor v tem zatišju, obdanem krog in krog z gozdom. Na obeh straneh jih vidiš in slišiš. Ob bregu šumljajo studenci izpod skalovja, in hladne senčne trate vabijo k počitku, katerega ti moti le kaka povodna ptica ali srnjak, ki si ga prepodil s paše. — Med otokom in vasjo Grahóvim je nekoliko vzvišen kos jezerskih tal — Benétek imenovan. V bližini je Osredek, tudi precejšen kos sveta v jezeru. Oba dela se ne ločita od cele ravnine in vendar ležita dosti više, ker ju zalije voda najkasneje.

Okoli jezera so te-le vasi:

1. Sélice; majhna vas ob Javorniku. Imajo 99 prebivavcev, stanujočih v 20 hišah. Cerkev sv. Volbenka — zidana l. 1680. — stoji na prijaznem griču nekoliko iz vasi. Tu je bila nekdam sloveča božja pot. Pobožni romarji so prihajali od vseh strani na velikonočni in binkoštni torek v to cerkev iskat in prosit dušne in telesne pomoči. Tudi čudeži so se baje tukaj godili.

2. Skrajnik stoji ob okrajni cesti in šteje šest hiš z 39 prebivavci. Vas se imenuje tudi Brodec in je nastala še le v novejšem času. V bližini — proti trgu — je stala nekdam cerkev sv. Jakoba, katero so pa za Jožefa II. podrli pred kakimi 110 leti.

3. Dolenja vas ima 596 prebivavcev in 112 hiš, ki stoje ob bregovih Cerkniskega potoka. Cerkev sv. Lovrenca je nekoliko oddaljena iz vasi proti jezeru. Ne daleč od cerkve proti Selicam je bila na kamenitem griču Tržišču prazgodovinska naselbina. Nasipi so precej obširni, pa le deloma ohranjeni. Grobišče leži na delu griča, ki je obrnjen proti jezeru. Našli so je l. 1877. delavci, ko so delali pot na Javornik. Izkopali so okoli 60 pepelnjakov, napolnjenih s sežganimi človeškimi kostmi, in nekaj lončene posode, podobne

majhnim skledicam. V vsakem pepelnjaku so bile poleg kosti tudi dve ali tri stvari iz bron priložene. Ročke ni bilo mogoče nobene cele izkopati, ker so mnogo trpele v zelo vlažni zemlji in so bile tudi slabo žgane. Bolje ohranjena je bila mala lončena posoda. V zemlji poleg roček je bilo tudi prav malo železnega orodja, v neki ročki pa več prevrtanih biserov iz jantara, tudi predilno vreteno iz zelo čiste ilovice se je dobilo. Vse to — uhane, zapestnice in druge bronaste stvari (okoli 50 kosov) iz tega grobišča — hrani deželni muzej Rudolfinum v Ljubljani.\*)

4. Dolenje jezero s cerkvijo sv. Petra šteje 49 hiš in 264 prebivavcev. Vas je zidana tako, da stoje vse hiše v jedni vodoravni dolgi vrsti, obrnjene od severa proti jugu. Od tod do jezera je nekaj minut hoda. Ob povodnji pride jezerska voda do vasi, ljudje in živina se morajo umekniti pod streho in na skednje, ali pa morajo celo iz hiš.

5. Martinják stoji ob okrajni cesti, ima 252 prebivavcev in 51 hiš. V cerkvici sv. Vida so viseli štirje zvonovi, dva lastna, dva pa iz podrte cerkve sv. Elija, ki je stala niže pod vasjo proti jezeru.

6. Grahóvo ima lastno župnijo in dvorazredno šolo in šteje 480 prebivavcev, stanujočih v 87 hišah. Skozi vas pelje okrajna cesta proti Ložu in na Bloke. Pred 200 leti sta bili v vasi dve cerkvi, sedanja posvečena čistemu spočetju Marije Device in druga sv. Marku. Danes ljudje ne vedo o zadnji povedati, kje da je stala.

7. Žirovnica ima 362 prebivavcev in 58 hiš. Cerkev sv. Pavla stoji ob vasi na griču, od koder je lep razgled na jezero.

\*) Glej: Eine heidnische Urnengrabstätte bei Zirknitz von K. Deschmann in Führer durch das Rudolfinum, str. 92.

8. Lipsénj z vasico Goričicami šteje 235 prebivavcev, ki stanujejo v 40 hišah. Cerkevica sv. Štefana, katero je sezidal grajščak Šteberški, stoji zunaj vasi ob stari cesti, ki vodi na Križno goro. Izvirek potoka Štebersčice izpod razvalin gradu Šteberka je v bližini.

9. Gorenje jezero ali Vrh jezera s cerkvijo sv. Kocijana ima 171 prebivavcev in 23 hiš. Vas leži ob jezeru in ima ekskurendno šolo. V bližini izvira Obrh.

10. Laze ob Javorniku štejejo v 8 hišah 40 prebivavcev. Cerkevica sv. Brikcija, patrona proti plazovom, stoji nekoliko iz vasi v gozdu.

Jezero ima celo vrsto dotokov, kakor tudi odtokov, t. j. požiralnikov, v katere se voda izgublja v pomladnem času in iz katerih prihaja jeseni ob deževju zopet na dan.

V jezero tečejo ti-le studenci in potoki:

1. Potok Cérkniščica; izvira v župniji sv. Trojice v hribovju, teče skozi Cerknico in Dolenjo vas in se po triurnem toku izliva v jezero v sesalno jamo Rešetó. V nalivih postaja jako močen in oddaja veliko vode v jezero.

2. Studenec sv. Magdalene v Viševku ima ime od cerkve, ki je stala nekdanj v bližini pod sedanjo okrajno cesto. Priteka izpod Slivnice in zelo naraste v deževju, sicer je pa majhen in se kmalu po leti posuši.

3. Studenec sv. Vida v Martinjaku izvira izpod Slivnice in teče ob cerkvici mimo vasi.

4. Martinski potok prihaja tudi izpod Slivnice in teče ob drugem koncu vasi Martinjaka. Obe vodi se združita zunaj vasi in se stekata v Žirovniščico.

5. Studenec v Trsteniku je neznaten in presiha o suši.

6. Grahóvščica izvira pod Slivnico, teče skozi vas Grahovo in se četrť ure zunaj vasi druží z Žirovniščico.

7. Žiróvniščica prihaja izpod Žirovniškega griča pod okrajno cesto na dan. Ta potok je vedno močen, bodisi suho ali deževno vreme. Ob njegovih bregovih stoje zaporedoma žage in mlini. Trdi se, da je ta potok podaljšek onega v bloški fari. Na višavju pri Blokah, kakih 750 *m* nad morjem, izvira več studencev, ki se družijo v potok Bloščico. Izgubi se po jednournem toku pri Velikih Blokah na polju popolnoma v ponore, katerih je nad dvajset. Ob nalivu pa pridere do vasi Fare in se tam izliva v glavni ponor, kateri je poleg vasi. Pokaže se potem, dokončavši 3000 *m* dolgo podzemeljsko pot, 60 *m* niže v grahovski fari pod imenom Žirovniščica, teče skozi vas Žirovnico in se izliva — sprejemši Martinski potok in Grahovščico — v ponor Retje. Nekateri pa pravijo, da daje Bloščica po 4000 *m* dolgem podzemeljskem toku vodo Loškemu Obrhu.

8. Štéberščica, pozneje Lipsénjščica imenovana, privre kakor močen potok na zahodni strani Križne gore iz tal. Pri deževnem vremenu postane jako deroč. Zelo verjetno je, da priteka voda Šteberščice iz Križne jame. Ta potok pošilja izmed vseh dozđaj imenovanih potokov največ vode v jezero. Da je tako močan, pride odtod, ker dobiva vodo iz okolice Snežnika, kjer pade na leto največ dežja ne samo na Kranjskem, nego v vsej državi. Lipsenjščica se izliva v jezerski potok Stržen. V bližini izvira njenega stojita razvalini nekdanjih gradov — starega in novega Štéberka. Zadnji iz šteberske rodovine je izgubil življenje l. 1482., ko je Erazem Predjamski napadel grad. Videč, da ga more le beg rešiti, se je hotel skriti pod streho. A pod se mu udre, pade skozi luknjo, pa k nesreči obvisi

med dvema deskama, med katerima se zaduši. Zadnji posestnik gradov je bil knez Eggenberški. Kdaj in na kakšen način sta bila gradova razdejana, je neznano. Ostalo zidovje izpričuje, da je bil stari grad Šteberg velik in trden, in le velika sila ga je mogla razrušiti. Ne daleč proč je stala nekdanj vas Bočkovo. Vse žene iz te vasi so l. 1670. na grmadi zažgali v trdni veri, da so bile čarovnice in z vragom v zvezi.

9. Jezerski potok Stržen priteka na jugovzhodni strani med Gorenjim jezerom in Lazami na dan. Njegovega začetka je iskati na hrvaški meji pri vasi Prezidu. Tam teče izpod Kozjega vrha proti severozahodu Prezidski potok, ki se že po 2000 *m* dolgem toku izgublja v ponor pod Vražjim vrtcem. Voda teče 8 *km* daleč pod zemljo pod Babnopoliško kotlino. V Loški kotlini, vzhodno od gradu Šneperka, nad vasjo Kozariščami, prihaja v višini 580 *m* jeden izvirek, imenovan Obrh, zopet na dan. Zadosti je močen, da goni takoj mlin, a se posuši skoraj vsako poletje. Drugi močnejši izvirek se pokaže nad vasjo Vrhniko v vznožju Racne gore, imajoč vedno vodo. Radi zadostne množine vode in velikega strmca goni celo osem mlinov in žag. Oba potoka se združita po polurnem toku pod vasjo Pódobom v potok Veliki Obrh, ki se pretaka skozi Loško kotlino proti severovzhodni strani do vasi Dan, kjer se izgublja v požiralnike na ondotnih travnikih (565 *m* nad morsko gladino). Odtod teče voda 2 *km* pod hribom Golo gorico in pod sedlom Vrhom in se prikaže v Cerknški kotlini v kotu med Gorenjim jezerom in Lazami v več izvirkih. Ta reka je največji jezerski pritok. Izvirek v Čemničih ima vedno vodo, drugi pod pečmi se pa včasih posušijo. V bližini je stal na vodi mlin, do katerega se je prišlo od brega po mostu. To je Ma-

linšče, kakor imenujejo jezerci še zdaj ta kraj. Od mlina in mosta je videti le malo ostankov v vodi, da skoraj ni poznati, kje sta stala. (Glej stran 59.) Pravljica pripoveduje, da se je stekala v jamo ob Malinšču voda iz prej imenovanih studencev, in z vodo vred so šle tudi ribe pod zemljo. Da bi se to ne godilo, ukaže Šteberška gospa jamo zadelati in zamašiti s kamenjem. To se je zgodilo. A kmalu zapazi, da voda narašča, ker nima odtoka, in se razširja po dolini. Rada bi preklicala svoj ukaz in dala požiralno jamo odpreti, pa bilo je prepozno. V svoji obupnosti vzdihuje: „Zaradi tega ukaza me bodo kleli ljudje, ko mojih kosti že zdavnaj več ne bo.“ —

Če je v Loški kotlini povodenj, priteka voda z veliko močjo in šumenjem v jezero. Sodi se, da prihaja še druga voda izpod šneperškega gozda po vodovodnih žlebovih in koritih pod zemljo naravnost v jezerski Obrh. Opazovali so namreč, da je Obrh v Loški kotlini imel malo vode, v jezero pa je je dotekalo štiri- do šestkrat več. To omogočijo velikanski podzemeljski nabiralniki, da voda celo ob suši teče iz ozkih odprtih. Jezerski Obrh teče potem pod imenom Stržen ali Jezerski potok skozi jezero močno vijoč se do jam Bečka in Vodonosa, v kateri se izgublja.

Omeniti je še nekaterih studencev, kateri so sicer neznatni, pa ne usahnejo nikdar. Ti so: 1. Laški studenec ali Mali Obrh pri Lazah; 2. Tresenec trese vodo iz sebe — med Lazami in Otokom; 3. Otoški Obrh blizu Otoka; 4. Mrzlek v Zadnjem kraju; 5. Vršiči (Studenšček), studenec na Ušivi loki in Narti blizu Gorice; 6. Zlatavec pri Goričicah.

To so stalni jezerski dotoki.

K dotokom smemo šteti tudi nekatere jame in ponikve v jezerskem dnu, katere so ob suši prazne,

ali v deževju dajo veliko vode iz sebe. Največje take vodo dajoče jame so:

1. Suhadólíca; leži Dolenjemu jezeru ravno nasproti v začetku Drvóšca in ima skoraj za moža visoko ustje. V njeno žrelo se moreš — po vseh štirih lazeč — precej daleč plaziti, dokler stoječa voda ne zabrani nadaljevanja. Vodo bruha le v nalivu v visokem curku iz sebe, ki prihaja čisto bistra in prinaša veliko rib.

2. Beček požira pri upadanju jezera potok Stržen, pri naraščanju pa oddaja vodo iz sebe. Skoraj gotovo je ta jama s Suhadolico v podzemski zvezi.

3. Retje ima 8 ponorov. V njo se izteka Žirovniščica, o povodnji pa daje vodo. Vendar jama ne more sprejeti vse vode, ki ji doteka, zato odteka preostanek v Vodonos. Zraven te jame je bila še jedna, „Meniška vrata“ zvana. O tej jami pripovedujejo, da so jo menihi z Loškega zgradili z železno mrežo in zasuli z zemljo, da ni mogla voda tako hitro odteči in da so imeli delj časa ribe.

4. Mala Ponikev ima štiri odprtine in leži kakih 6 *m* niže kakor jezerski potok Stržen. Ta jama ima posebnost, da steče pri naraščanju jezera veliko vode vanjo. Ko se pa voda zajezi, je znamenje, da bo jezero zopet upadlo. Ob hudem in naglem nalivu bruha tudi vodo iz sebe.

5. Vranja jama je v Zadnjem kraju za polotokom v vznožju Javornika. Najti jo je pri strmi, 20 *m* visoki skalnati steni. Dohod k nji je z grmovjem in skalovjem zakrit. Jama leži kake 3 *m* pod površino jezersko, potem se vglobi še bolj in drži do male lokve, čez katero ne moreš naprej. Iz jame prihaja veliko vode z močjo in močnim šumenjem in bučanjem, a to le takrat, če so v kotlini veliki nalivi.



6. Bobnarice so tudi v Zadnjem kraju blizu Vranje jame. Imajo pet velikih odprtih s strašnimi razpokami. Iz njih se vali voda v grmenju in deževju z velikim šumenjem in bobnenjem, posebno, kadar je Vranja jama že polna. Gotovo sta obe jami v podzemski zvezi.

7. Od Loškega studenca do Vranje jame je pol ure hoda. Na tem bregovju ob gori je luknja pri luknji, katere se poznajo o suhem vremenu malo ali celo nič, v dežju pa voda kipi kar iz tal in iz njih privre veliko vode.

Kako odteka jezerska voda? Kotlina je obdana krog in krog z gorami. Jezero nima nobenega vidnega nadzemeljskega odtoka, zato mora pod zemljo odtekat. Za take odtočne ponore in vodovode pa je skrbela narava sama. Po skoraj planem, nekoliko proti Javorniku nagnjenem jezerskem dnu tečejo jako vijugasto prej naštetih potoki do posameznih velikih in lijastih jam, v katere izginja voda, ko usiha jezero. To so požiralne ali sesalne jame ali ponori rednih pritokov. V nje se steka tudi voda ob povodnji.

Najvažnejši požiralniki — šteti od izvira Stržena — so ti-le:

1. Veliki altar, Mali altar in Beček. Vsi trije ponori delujejo slabo, ker so skoraj popolnoma s peskom zasuti. Pripoveduje se, da je bistriški opat pri Malem altarju nekdanj v postnem času pridigoval in maševal.

2. Levišča imajo šest odprtih in leže na levo od prej imenovanih jam blizu Otoka. Tu se vrši glavna ribja in račja lov.

3. Vrata so sesalna jama pri ožini med Otokom in polotokom.

4. Kotel je dober požiralnik s petimi žreli v Zadnjem kraju.

5. Mala in Velika Češljenica sta majhna, blizu skupaj ležeča ponora v Zadnjem kraju pri „Vratih.“

6. Ajnce jame leže na levo Stržena pri Malem altarju. Le o povodnji dobro požirajo vodo.

7. Mala in Velika Ponikev in Golobinka so požiralne jame, ki leže ob Strženu. (O prvi glej stran 30.) Druga ima dve odprtini, in 6 m globoko v jami je velika skala z razpokami. To je dobra in stanovitna jama, a požira dosti manj vode kakor Mala Ponikev. Golobinka je zasuta.

8. Retje (glej stran 30.) leži kakih 1000 m oddaljeno od Stržena na desno proti Slivnici.

9. Sitarica leži pri otoku Gorici na desnem bregu Stržena in ima osem odprtin, v katere pa odteka le malo vode.

10. V Beček (glej stran 30.) se steka nekaj vode jezerskega potoka Stržena.

Tukaj se loči struga. Jedna panoga se zavije proti Dolenjemu jezeru na Vodonos, druga pa gre naprej proti Dolenji vasi na Rešeto.

11. Vodonos je skupina 14 jam, katere so si v podzemeljski zvezi. Deset manjših jam se imenuje „Bečki“. Izmed ostalih se eni pravi Skednjenica, katera sama požre toliko vode kakor „Bečki“. Druge tri jame so: Štengarica, Kruglica in Konjščica. V Vodonos se steka voda Stržena in Žirovniščice, kar je ni že odteklo v Beček in Retje. Leta 1873. je bil Vodonos brez vode in suh, kar se malokdaj zgodi. Takrat so se videle notri v globočini gole skale z mnogoterimi razpokami.

12. Pri jami Križu se združita Cerkniščica in ostanek Stržena.

13. Rešeto je druga velika skupina jam blizu Križa. Te jame leže najnižje v jezeru in so najbolj stanovitne. Posamezne jame se imenujejo: Rešetna jama, tri Ribiške jame, Županje luže, Ilova jama. V Rešeto se steka Cerknjščica, katera ima zmeraj vodo, radi tega ne poneha ta jama nikdar požirati.

14. Jame Velika Karlovica, Mala Karlovica in Oknice leže ob vznožju navpičnih pečin Skalnatega griča pod Dolenjo vasjo. To so globoki, proti jezeru odprti, skalnati vhodi, kateri vodijo vodoravno pod gorovje. Te jame leže dosti više kakor jezersko dno. Zaradi tega morejo delovati in požirati le pri največji višini vode. Velika Karlovica se vzdiguje namreč 2·2 *m*, Mala Karlovica in Okence pa po 1·3 *m* visoko nad jezerska tla.

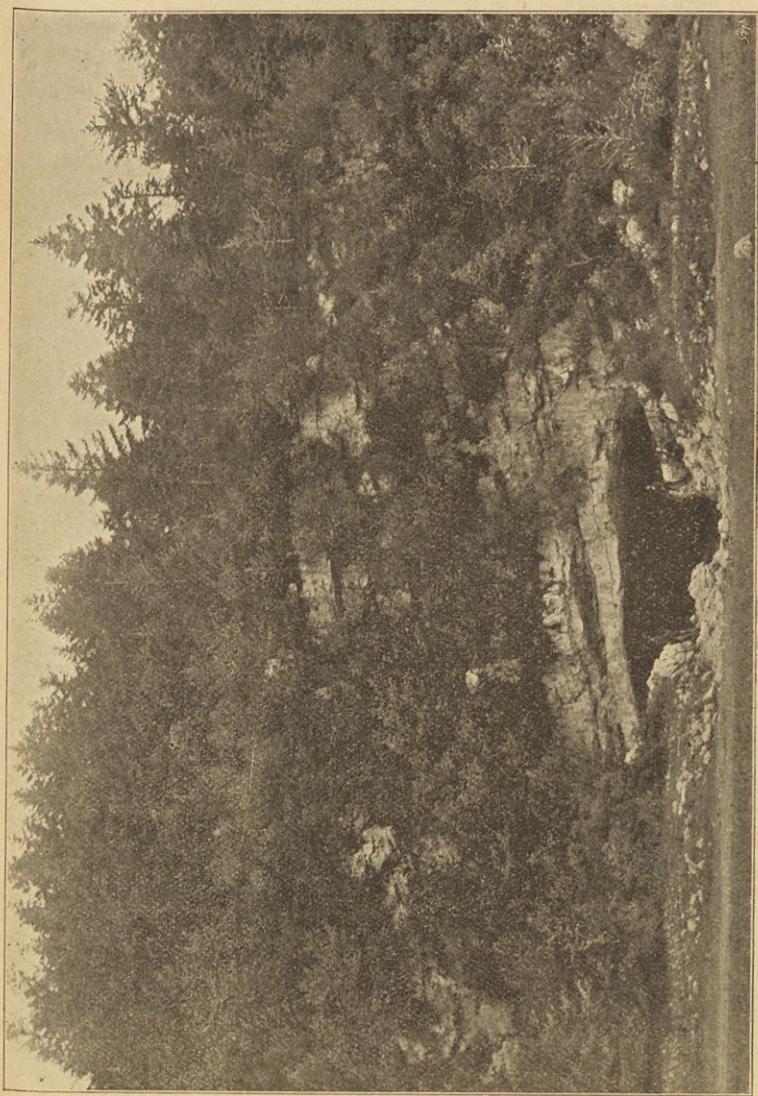
Obe Karlovici sta pod zemljo v zvezi in izvrstni požiralni jami. Posebno Velika Karlovica s svojim 12 *m* dolgim in 4 *m* visokim žrelom sprejme v sé ob povodnji zelo veliko vode. Pa kmalu preneha delovati, ker leži previsoko. Mala Karlovica je sicer dosti manjša, a zaradi skoraj 1 *m* nižje lege požira delj časa. V njo izginejo ob povodnji dostikrat čolni, živali, lesovje in vozovi. Celi kupi žaganja v nji ovirajo odtok vode. Nad to jamo je stal nekdanj grad Karlovec.\*) Le ime in nekaj malih ostankov zidovja je še ostalo od njega, ki so pa že porastli z mahom in grmovjem. Pripoveduje se, da se je nekdanj peljala grajska gospa gori v grad po klancu. Pot pod njo se udere, in ona izgine s kočijo in konji vred v jamo. Žalosten nad izgubo svoje žene je ukazal grajščak grad podreti in jamo zasuti, sam pa se je preselil v druge kraje. V bližini gradu je bila nekdanj jama, imenovana „Kraljev

\*) Pripovedko o tem gradu glej v tretjem oddelku.

dvor.“ Iznad te jame se je pregledalo vse jezero. — Jama Okence je sicer globoka, a ni posebnega pomena, ker odteče le malo vode v njo.

Ob povodnji se vali voda v obe Karlovici z veliko silo. Nevarno bi bilo priti blizu s čolnom, ker bi ga voda potegnila s seboj. Ob majhni vodi ali suši se gre z lučjo lahko daleč notri. Pred petdesetimi leti je pregledal in preiskal Gregor Kebè, posestnik iz Dolenjega jezera, prvi Veliko Karlovico. Mislil je, da mu bo mogoče priti skozi jamo v Škocijanski dolini ven. S pomočjo dveh prijateljev si je napravil čolnič za ponočno vožnjo. Z baklami in vrvmi preskrbljeni so si upali vkljub močnemu toku v jamo. Včasih je bilo treba čolnič prenašati čez skale in slapove, včasih so ga moleče škrbine žugale razbiti. Z velikim trudom in s težavami so prišli komaj 420 *m* daleč v jamo. Kupi nanesenega bičevja, razbite deske in drugo plavje je oviralo težavno vožnjo po jami. Našli so več tolmunov, na katerih je plavalo lesovje. Prepeljali so se čez nje z velikim naporom. Nazadnje jim pot zapre nasip ali grič, narejen iz raznega lesovja, žaganja in druge šare, ki jo prinaša voda s seboj in pušča na enem kupu. Prek tega griča niso mogli, morali so se vrniti.

Tudi tedanji gozdni adjunkt V. Putick, katerega je vlada poslala, da je preiskoval notranjske vode in jame, je pregledal večkrat Karlovico. Našel je v njej pet podzemskih jezer, katerih mora biti po njegovem prepričanju še več. Vsa ta jezera preteče voda, predno pride v Škocijanski dolini na dan. Pri preiskovanju je bil večkrat v veliki nevarnosti, čeprav je bila majhna voda. Od stropa v jami je odpadlo toliko kamenja, da so se nakopičile velikanske groblje, katere ustavljajo skrivnostni tok vode. Na nekaterih mestih sega strop do vodne gladine, vsled tega se večja voda popolnoma



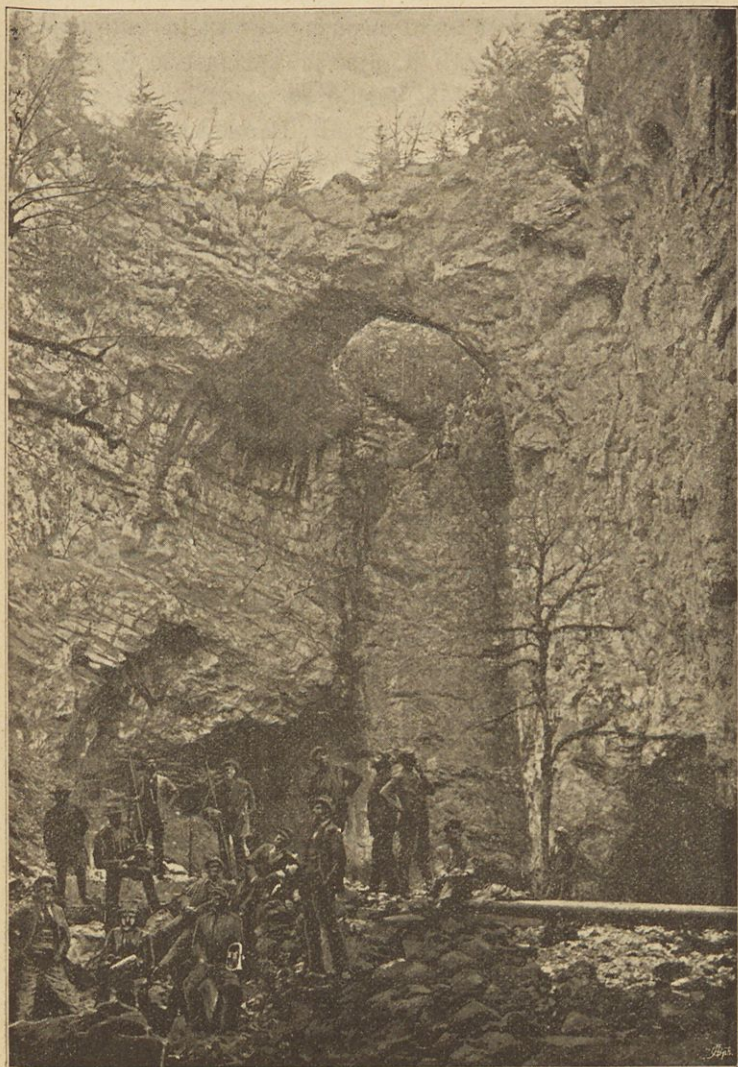
Velika Karlovica.

zajezi. Posebno pri prehodu prvega jezera preti taka nevarnost, in preiskovavec sam je bil meseca avgusta l. 1887. v kljub vsej previdnosti več ur zaprt pred vnanjim svetom, ker ni mogel s tremi delavci ne naprej ne nazaj. Po osemurnem strahovitem naporu se mu je posrečilo, da je našel skozi ozke in nizke udrtine zelo težaven, pa suh stranski izhod, po katerem so se rešili iz smrtne nevarnosti in prišli srečno na svetlo. Čoln in nekaj orodja so seveda popustili v jami.

15. V bližini Male Karlovice ob gori so še druge deloma ali popolnoma zasute jame: Svinjska jama, Kamenje in Narti. Voda se odteka po njih skozi drobno kamenje kakor skozi cedilnik.

16. Jezerska voda, katera teče v obe jami Karlovinci, naredi kakih 2500 m podzemeljske poti in prihaja že v krasni, 15 m niže ležeči Škocijanski dolini iz več studencev zopet na dan, ki se družijo v Rakovski potok.

Škocijanska dolina je znamenita radi jam, votlin, predorov, posebno radi dveh naravnih mostov, kakršnih ni nikjer na Kranjskem. Vkljub svoji lepoti je premalo znana in premalo obiskovana. Pa saj ni čudo, če pomislimo, da niti preiskovavec kraških jam, dr. A. Schmidl, ki je obiskal l. 1850. Škocijan, ni pri prvem obisku nič slišal o udrtinah pri izviru Rakovskega potoka in o „drugem naravnem mostu“. Niti jeden izmed starejših opisovavcev kraških jam, ne izvzemši Valvasorja, ne omenja teh udrtin in „drugega mostu“. Še le, ko so l. 1853. delali železnico z Rakeka proti Postojni, so razširili železniški inženirji vest o teh čudežih Škocijana. Istega leta je prišel dr. Schmidl drugikrat na Rakek in je bil zelo iznenaden, ko je slišal še o drugem mostu. Šel ga je takoj gledat in tako vendar lahko v dodatku k svoji knjigi opisal tudi še „drugi



Drugi (mali) škocijanski most.

skalnati most v Škocijanu pri Uncu.“ Od takrat naprej je „drugi most“ pač znan učenemu svetu in tudi najbližnjim domačinom, ali potujočemu občinstvu je ostal ta biser Kranjske dežele vendar le neznan.

Škocijanska dolina ali Škocijan, nekateri jo imenujejo tudi Rakovska dolina, leži med Cerknico, Rakekom in Uncem ob Javorniku sredi gozda. Dolga je blizu 2000 *m* in deloma le 200 *m* široka. Površina njena znaša kakih 50 *ha*. — Iz Cerknice se potrebuje mimo Selic dobro uro hoda v dolino, precej krajša kolovozna pot je z Rakeka, z Unca pa pelje tjakaj celo lepa cesta.

V Škocijanu šteje V. Putick, najboljši poznavec kraških votlin, šest udrtin, specialna karta pa ima samo štiri zaznamovane. Tista udrtina, do katere nas od rakovske strani pot najpoprej pripelje od okrogle planotice naprej, ali prva od cerkniške strani je najzanimivejša. Z njenega severnega roba uživaš razgled čez „drugi most“. To je kaj ličen prirodni lok, ki je še obvisel nad sosednjo udrtino, vse drugo se je sesedlo pred stoletji. Most je kakih 30 *m* dolg in skoraj skozi in skozi enakomerno po 4 *m* širok. Površje mu je neravno, skalnato in z drevjem redko porastlo. Čez most vodi steza, ki ni nevarna, vendar za omotičave ljudi ni. Pod skalnatim obokom se lepo vidi, kako teče Rakovski potok skozi najgorenjo udrtino, dalje pod mostom in se izgublja pod skalo, na kateri opazujemo ta prizor.

Kdor si hoče vse to natančneje ogledati, naj gre nazaj nekoliko do poti, ki vodi od poprej omenjene planotice k prvi udrtini navzdol. Kakih 35 *m* pod planotico prideš do vode, ki se vije proti vzhodu in izgublja v temen predor. Visoko gori na desni vidiš oknu podoben predur, skozi katerega padajo solnčni žarki doli v strahoviti prepad. Tu doli je stala nekdanja rakovska



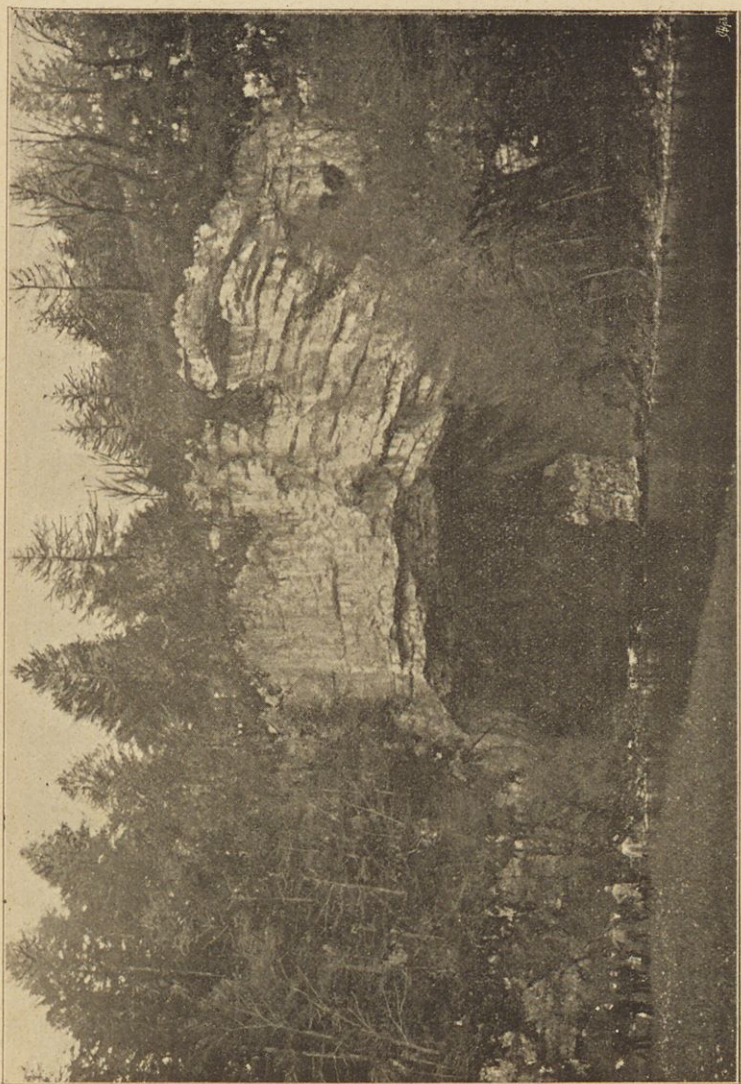
žaga, h kateri so zelo težavno spuščali krlje, še težavneje pa nazaj gori spravljali deske. In da bi primitivna žaga ne trpela mnogo škode, so njeno streho tako priredili, da so jo lahko sneli v preteči nevarnosti in spravili v varnost. Vkljub temu ni dandanašnji dan ne duha ne sluha o tej žagi: vse je povodenj razdelala in odnesla.

Iz te prve udrtine pridemo ob zahodni strani skozi nizek predor v drugo manjšo udrtino, ki je na vzhodni strani precej položna, tako da bi se človek upal splezati po njej navzgor. V tej udrtini pridemo čez brv z zahodne strani potoka na vzhodno stran in korakamo potem lahko do drugega predora. Komaj prilezemo skozi, dospemo v tretjo najobširnejšo udrtino, imenovano Zadnjo jamo, čez katero se oboka v smelem loku „drugi most“. Ta udrtina je 76 m dolga, 23 m široka in 55 m globoka.

Pogled iz globočine navzgor na ta most je neizrečeno romantičen in se ne da primerjati z nobenim drugim. Ta most je dr. Schmidla tako očaral, da piše o njem v svoji knjigi doslovno: „Očividno je, da toliko hvaljeni škocijanski most ne more tekrovati s tem „drugim mostom“. Prvi namreč se ne more imenovati prav za prav most, nego bolje „orjaški predor“, ker v tem slučaju je cela gora predrta, in koraka se čez gorsko gromado, ne da bi kdo opazil, da hodi čez most in da šumi voda pod njegovimi nogami. Ta drugi most pa je v pravem pomenu besede jeden sam, zelo smel lok, kakršnega more sezidati le narava, in vendar je v vseh svojih dimenzijah tako vitek, rekel bi, rahlokrasen, da se bode marsikdo obotavljajal položiti svojo nogo nanj, boječ se, da bi se ne zrušil nad strahovitim prepodom.“

Večji del udrtine je na drugi strani mostu. Tu opazimo tik vode doli na levi strani vhod k stranski votlini. Kmalu potem pridemo do brvi, ki nas vodi čez šumečo vodo zopet na zahodni breg Rakovskega potoka. Tu zijata pred nami dve votlini: iz desne prihaja voda, ki je odtok jezera, leva pa je zaprta z lesenimi vrati. Desna se imenuje „princa Hugona okapnica“, po kateri pridemo lahko 1000 *m* navzgor proti jezeru, toda le na čolnih. Druga, mnogo zanimivejša, pa je „princesinje Kristijane okapnica“. Dolga je kakih 30 *m*, široka 3 *m* in visoka 3 do 6 *m*. Ima tako lepe kapnike, da jo je moral njen lastnik, knez Windischgrätz, zapreti, da zabrani barbarsko poškodovanje teh snežnobelih vodnih stvoritev.

Nekoliko korakov od Zadnje jame proti levi strani je drugo 35 *m* globoko, kotlu podobno brezno, v katero prideš z leve, jako strme strani po skalovju in skozi grmovje. V dnu te jame, imajoče kakih 10 *m* v premeru, priteka ob podnožju mogočne skalnate stene najmočnejši izvirek Rakovskega potoka iz ozke votline. Stena je tako razpokana, da so ljudje napravili po teh razpokah steze, po katerih se da za silo hoditi. Na levi in desni strani so preduhi, po katerih prihaja zrak in svetloba v votlino. Vendar je nemogoče po tej votlini prodirati proti udrtinam, ker voda napolnjuje dostikrat ves podzemeljski hodnik. Ob suhem jezeru pa tudi tukaj ni veliko vode, in mogoče je iti v votlino. Že imenovani jezerec Gregor Kebè je poskušal po tej votlini priti v Veliki Karlovici ven. Prišel je 600 *m* daleč po vodotoku pod zemljo, hodeč nekoliko po suhem in vozeč se z malim čolnom čez podzemska jezera. A moral se je obrniti, ker je zadel v votlini na veliko skalo, mimo katere ni mogel naprej. Tudi preiskovavec V. Putick se je vozil v tej jami po vodi navzgor in je našel šest globokih podzemskih jezer, čez katera se je prepeljal z najnavadnejšim čolnom. Pred



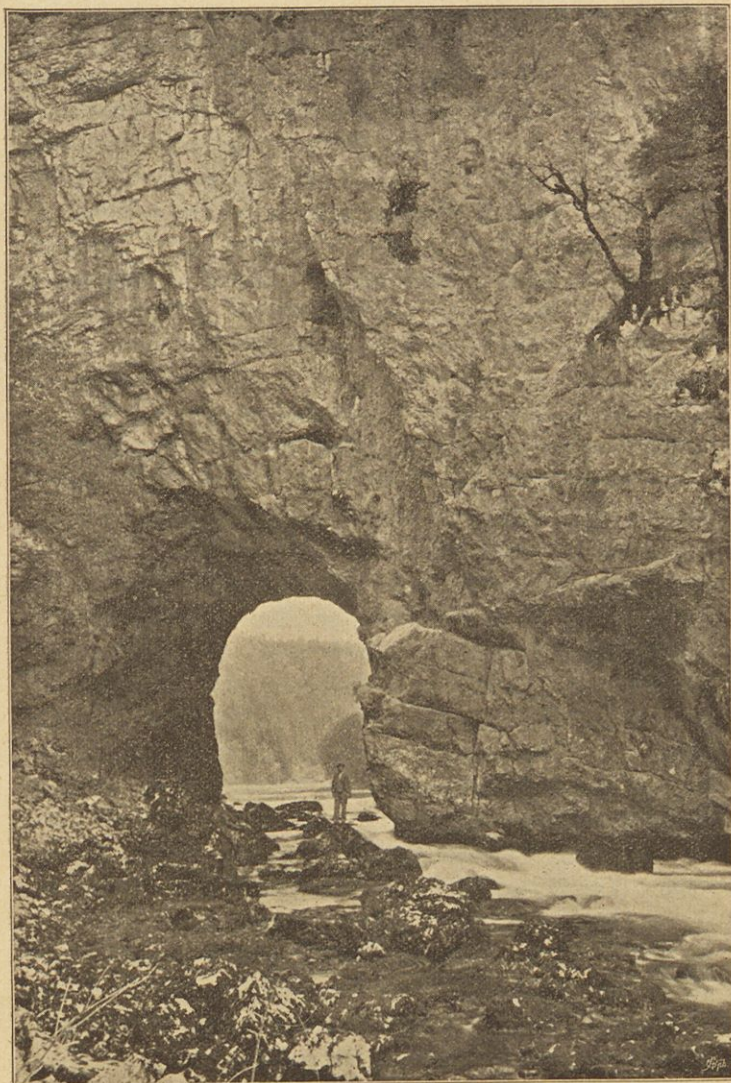
Veliki škocijanski most (zima).

to votlino je stala nekdam seliška žaga, ki je imela mogočen jez do vhoda k votlini. Hlode in krlje so spuščali na eni strani notri, deske so pa ven nosili na ramah z velikim trudom. To žago je razdrla velikanska povodenj po zimi l. 1851./52. ter jej je odnesla streho četrte ure daleč navzdol po travnati dolini.

Od tu naprej izgine voda kmalu pod zemljo in se zopet prikaže pri podrti rakovski žagi, ki je okoli 500 *m* oddaljena bila od seliške žage. Od tod se vije Rakovski potok mirno med lepimi senožetmi in senčnatimi logi nad 1300 *m* naprej. Vedno je manjši, ker se voda polagoma izgublja v razvotljeni svet. Nazadnje izgine voda, če je majhna, pred prvim škocijanskim mostom med kamenjem, kjer leže majhne požiralne luknje ali ponori. Most ni drugega kakor velikanski skalnati obok. Predor je 19 *m* visok in 48 *m* dolg. Nad njim je svod še 23 *m* debel, tako da se dviga vsa skalnata gromada nad 42 *m* nad dolino. Od zgoraj je ta skalnati most 52 *m* širok, in čezenj je cesta med drevjem tako izpeljana, da od začetka niti ne opazimo, da se vozimo čez velikanski, od prirode postavljeni most.

Vrhu mostu sta stali nekdam dve cerkvici, večja sv. Kocijana, patrona za dež, manjša sv. Benedikta. Obe sta bili z jednim zidom obdani. Blizu tam je stala hiša cerkvenika, ki je imel v tem samotnem kraju tudi njive in senožeti in je redil mnogo živine. Zdaj stoji od večje cerkvice še nekoliko svetišča, vse drugo je v razvalinah. Samo križ iz te cerkve se je ohranil in stoji zdaj pred cerkvijo na Uncu.

V vročem poletju izgine voda pri desnem mostnem stebri popolnoma, da se gre pod mostom lahko po suhem. Pri večji vodi teče Rakovski potok skozi predor pod skalnatim mostom v velikansko udrtino. Onstran mostu se nahaja 16 *m* dolga udrtina, po kateri voda bolj



Veliki škocijanski most (znotraj).

pada, nego teče. Udrtino obdajajo navpične stene, visokogori se vidi modro nebo, a pred nami zija v ozadju žrelo prostorne votline, v katero se izgublja Rakovski potok. Po tej votlini je mogoče še kakih 250 *m* dalje prodirati. Na levi strani gori vidiš skozi strop oknu podobno odprtino, od katere se spušča dolg sipec navzdol. Po tem sipcu vodi zelo strma, opolzla pot zopet navzgor do vrha mostu.

Ob povodnji doteka v naglici tolika množina vode iz jezera v dolino, da požiralne jame ne zadostujejo. Še celo pod velikanskim mostom ne more ob največji povodnji odteči naenkrat. Voda se zajezi in razlije po dolinici, ki se izpremeni v več metrov globoko jezero. Vendar odteče zopet v nekoliko dneh.

Ob turških napadih so prebivavci bližnjih vasi z blagom pribežali v to samotno dolinico, kjer so našli varno zavetje pred krvoločnimi sovražniki.

Rakovski potok, izgubljajoč se v škocijansko žrelo in tekoč pod gorskim hrbtom, priteka po 3200 *m* dolgem podzemeljskem teku (s strmcm 50 *m*) v Planinski kotlini na dan, in sicer nekoliko skozi Mlinsko dolino pod gradom Haasbergom, nekoliko pa iz Malograjske jame. Predno se tukaj prikaže, zaslediti ga je že lahko poprej na dnu velikanske rupe Velike Količivke, jugovzhodno od Planine.

Narava ni podarila Kraškemu svetu mnogo darov, kateri bi bili potrebni v življenju. Nasprotno ga je oskrbela z mnogovrstnimi čudeži, katerih ni najti drugod. To so podzemeljske votline in jame, skozi katere teče voda. Da bode bolje umljivo začasno presihanje Cerkniškega jezera, treba je pojasniti te posebne vodne razmere na kraških tleh.

Na nekaterih krajih se izgublja vsa izpodnebna voda skozi predorna tla pod zemljo. Drugod, kjer

ni kamenje tako predorno, nahajajo se bistri studenci in nadzemeljski toki posameznih rek, ki teko po globoko zarezanih koritih k niže ležečim kotlinam. Ali kakor hitro pridejo do luknjastih in izpodjedenih tal, začno se izgubljeni skozi kolikor toliko zijoča žrela, ki se imenujejo požiralniki ali ponori. To se godi navadno v podnožju tistih strmih hrbtov, ki zapirajo kotline. Voda se odteka najprej skozi navpične jame, potem skozi nekoliko nagnjene rove, dokler se znova ne pokaže kje v nižji kotlini. Torej se ni čuditi, ako na Kraškem svetu živo čutijo, da ni dovolj studencev in tekoče vode.

Kako se voda pretaka iz višje kotline pod zemljo v nižjo, prepričamo se najbolje, opazujoč vodne razmere v notranjskih kotlinah. Res ločijo te kotline široki gorski hrbtje, ali vendar se je že delj časa domnevalo in trdilo, da so morebiti — glede na njih lego — v zvezi, da se pretaka voda iz jedne kotline v drugo. Seveda ni mogel te trditve nobeden z dokazi podpreti, ker niso bile kotline dovolj preiskane. Še le novejši čas je Viljem Putick po mnogoterem opazovanju in preiskavanju spoznal na licu mesta in dokazal, da pripadajo notranjske kotline nedvomno jednemu in istemu porečju, da drži skozi celo Notranjsko jeden in isti vodotok. Voda se pretaka iz jedne kotline v drugo podzemeljsko, ima pa v vsaki kotlini drugačne ime. Zgornji tok te na tako čuden način ustavljene vode se imenuje v Loški dolini — Veliki Obrh, v Cerkniškem jezeru — Stržen ali Jezerski potok. Njegov pritok, ki teče skozi slovečo Postojnsko jamo, kliče se Pivka, pa ne samo v Postojnski kotlini, nego tudi pod gorovjem proti Planini, n. pr. v Pivki jami in v zahodnem rokavu Planinske jame. Srednji tok, ležeč v Planini, se imenuje

Unec. Tako se zove še le reka v Planinski kotlini, kjer se vode, tekoče iz Cerknškega jezera in Postojnske jame, združijo. Slednjič se kliče ves zdolnji tok skozi Ljubljansko barje noter do izliva v Savo — Ljubljana.\*)

Zveze med pojedinimi deli omenjenega toka so vse podzemeljske in se nahajajo le v rovih popolnoma izpodjedenega Krasa. Navadno se izgubljajo vode koncem kotline v skrite, globoko ležeče požiralne jame, ki so na vseh straneh obkrožene s skalami; tudi na površje prihajajo navadno izpod skal. Le malokdaj so odtoki tako prosti in očitni kakor obe Karlovici ob Cerknškem jezeru.

Ne smemo si misliti, da so vsi podzemeljski rovi enakomerno izdolbeni. Vsako podzemeljsko korito je namreč jako zavito. Nekateri podzemeljski prostori so zelo obširni, podobni cerkvam in včasih visoki kakor stolp. Med njimi se nahajajo ozki in nizki predori, ki le polagoma prepuščajo vodo. Ločilne stene teh različno velikih in različno visokih votlin so popolnoma razpokane in razjedene od vode. Visoko gori ob stenah se poznajo učinki vodne sile, ker so namreč reke skozi te votline tekle mnogo više kakor dandanašnji. Počasi pa so si podzemeljski toki izdolbli nižja korita, in pojedine ločilne stene so se potem zgrudile zaradi svoje teže, ali pa so jih podrle povodnji. Tako pogrezle skale leže na tleh in zavirajo vodo, da se ne more hitro odtekati.

Vodni tok po podzemeljskih votlinah nikakor ni enakomeren. Nahaja se kaj obilo brzic, nižjih in višjih slapov, kakor tudi zelo počasi tekočih voda. Mnogokrat je voda jako stisnjena v ozkih soteskah, drugod pa se razširja kakor majhno jezero. Poleg neizmernih globočin, katere je napolnila voda, opazujejo se tudi lahko plitva

\*) V. Putick: Himmel und Erde. Berlin, 1889, str. 91.



mesta, ali pa štrli pod vodno gladino obilo kleči. Nekateri deli podzemskega toka leže niže, drugi zopet više, dokler si voda ne izdolbe povsod jednako nizkega korita. Ta pojav se posebno lahko opaza v Postojnski jami, ker je po rovu, kjer se zdaj izprehajajo obiskovavci, nekdanj tekla Pivka, dokler si ni izdolbla sedanjega korita in ni popolnoma zapustila više ležečega hodnika.

Če opazujemo podolgaste kotline na Notranjskem, vidimo, da so le posamezni deli dolinske tvorbe, ki še ni dovršena in se bode še nadaljevala. Voda namreč še vedno izpodjeda temelje onih hrbtov, ki ločijo kotline od kotlin; v tisočletjih se bodo ti udrli prav tako, kakor so se že prej znižale sedanje kotline.

Voda ima namreč v sebi ogljeni kisik, in ta razjeda polagoma, toda stalno ogljenokisli apnenec, izlizuje in izvotljuje ga ter napravlja v njem čimdalje večje jame in rove. Ta neprestana vodna sila — izpiranje in razjedanje — deluje ob tokih navzgor, še bolj pa nizdoli in napravlja čimdalje širje in globlje robove. Ta sila se opaza sicer povsod, kjer so apnenaste gore, vendar tako očito nikjer kakor na Krasu. Ko bode voda dokončala svoje delo, tedaj se bodo povsod udrli zdaj še obstoječi povprečni hrbtje, in napravila se bode jedna sama skupna dolina od Snežnika do izliva Ljublanice. Zdaj so ti povprečni hrbtje, ki ločijo kotlino od kotline, sicer še precej močni in nekateri tudi dosti široki, vendar jih je voda že izpodjedla na tisoč in tisoč mestih. N. pr. hrib med Loško in Cerknisko kotlino je na najožjem kraju blizu vasi Danle še 2000 *m* širok. Med jezerom in Planinsko kotlino se raztezajo hribje 6500 *m* v dolgost. Na mnogih mestih kažejo mnogotere lijaste udrtine, a nikjer se niso ti hrbtje tako močno usedli in podrli, kakor skoraj v

sredini — v Škocijanski dolini. Jezerska voda, tekoča proti Planini, prihaja v ozkem prepadu v Škocijanu prav tako kakor v pravi kotlini iz votline na dan, na spodnjem koncu prepada pa izginja zopet v votlino. — Dokazano je, da so vsi doli, dolci in vse rupe na Krasu nastali le tako, da se je strop udrl nad izlizano votlino. Kako silna je dinamiška delavnost izpodnebne in tekoče vode v notranjosti Krasa, dokazuje nam najlepše velikanski prirodni most v Škocijanu ali pa orjaška skalna vrata Vranje jame pri Planini.

Ozirajoč se na posebne razmere kraških tal v okolici Cerkniskega jezera se lahko pojasni popolnoma ta naravni pojav — začasno naraščanje in upadanje.

Učenjaki so po zadostnih znamenjih spoznali, da sta bili tudi v Kočevski in Dobrepoljski dolini na Dolenjskem nekdanj presihajoči jezera. Voda se je izgubljevala skozi mnogotere luknje in jame od časa do časa v tla ravno tako, kakor se še dandanes godi v Cerkniskem jezeru. Cerkniška kotlina se razlikuje torej od onih dveh posebno v tem, da stoji še v njenih globokejših mestih zmeraj voda in da se iz njenega jezerišča ne izgubi nikdar popolnoma. In temu je vzrok, da 1. donašajo potoki preobilno vode v jezero; 2. da odtočni žlebovi in vodovodi ne zadoščajo, ker ne morejo vode zadosti hitro odpeljati.

Presihajoče je tudi jezero Topolja ali Kopajsko na Grškem, ki je še jedenkrat večje od Cerkniskega. Jesensko deževje napolnjuje Kopajsko jezero, ki se ohrani čez zimo. Pomladi pa mu voda odteče po raznih (20) podzemeljskih luknjah, ki na dveh straneh drže skozi gorovje do morja.

Kdaj da presahne Cerkniško jezero, je odvisno od vremena. V lepih spomladanskih dneh začne voda kmalu upadati in izginjevati v jame. Umevno je, da prebi-

vavce jezerske okolice to zelo zanima. Vsa planjava namreč postane ob suši velik travnik, in čim prej odteče voda, toliko boljša vzraste trava. Zatorej je okoli kresa med kmeti le razgovor, kako voda upada in kdaj se bo jezero osušilo. Po navadi se izprazni jezerišče do sv. Jakoba skoraj popolnoma. Če se pa do takrat ne zgodi ta zanimiva prikazen, ne ve se nič gotovega, kdaj bode pozneje jezero usehnilo. Voda odteče skoraj vsako leto v tem času, v zelo suhi pomladi se pa odtok celo ponovi. N. pr. l. 1873. je „šla voda dol“ meseca julija, med Mašami se je zopet napolnilo jezero, a voda je zopet odtekla, in ostalo je jezero v mesecu oktobru in novembru suho.

Pri stanovitni suši začne voda polagoma odtekati skozi poprej imenovane ponore v zemljo. A to se ne zgodi po vseh požiralnih jamah najedenkrat, in sicer zaradi tega ne, ker ne leže vse jednako visoko, ker niso večinoma v zvezi z jezerskim potokom Strženom in ker jih loči povišanje jezerskih tal. Najpoprej nehata obe Karlovici požirati vodo, ker ležita 2 m 2 dm, oziroma 1 m 3 dm više kakor jezersko dno. Potem se začnejo jame zaporedoma prazniti, in sicer odteče voda v jamo Vodonos v 10, v Rešeto v 15, v Kotel v 20 in v Levišče v 25 dneh, šteto od dneva, ko se je začelo jezero sušiti. V tem času se izgubi voda tudi skozi druge luknje in ponore pod zemljo. Najdalje v petih tednih postane jezero suho. Seveda je to odtekanje odvisno od vremena, zatorej preteče med izpraznjenjem jam včasih več, včasih manj časa, predno je jezerišče popolnoma suho. Le v Zadnjem kraju je nekaj tolmunov, kateri se nikdar ne posuše do dobrega. Po strugah v jezerski kotlini ostane samo toliko vode, kolikor je donašajo pritoki. Če začne med odtekanjem vode močno deževati, preneha za nekaj dni odtok, pri dolgotrajnem deževju se

pa jezero zopet kmalu napolni, četudi ga je morebiti že polovico ali več odteklo.

Steinberg popisuje v svoji knjigi (str. 86.) odtok jezera, kakor se je vršil ob njegovem času (pred 150 leti), tako-le :

Ko neha v Veliko Karlovico odtekati voda, prikaže se za osem dni takoimenovani „ribiški kamen“ pri Dolenjem jezeru. V tem času se posuši tudi Mala Karlovica. Voda izginja v požiralne jame v nastopni vrsti :

1. Svinjska jama se posuši v petih dnevih ;
2. Kamenje v petih dnevih ;
3. Vodonos v petih dnevih ;
4. Križ v pol ure ;
5. Rešeto v pol ure ;
6. Ribiška jama (pri Dol. jezeru) v pol ure ;
7. Retje v enem dnevu ;
8. Sitarica takoj za Retjem ;
9. Županova luža v enem dnevu ;
10. Golobinka v enem dnevu ;
11. Mala Ponikev v enem dnevu ;
12. Gebno (v Zadnjem kraju) v enem dnevu ;
13. Beček v enem dnevu ;
14. Kotel v šestih urah ;
15. Velika Ponikev v šestih urah ;
16. Ajnce jame v šestih urah ;
17. Velika in Mala Bobnarica v šestih urah ;
18. Velika in Mala Češljenica v šestih urah ;
19. Mali Beček (v Zadnjem kraju) v enem dnevu ;
20. Retica (pri Leviščih) v enem dnevu ;
21. Levišča v šestih urah ;
22. Ribiška jama (pri Leviščih) v pol ure ;
23. Ponikvica v pol ure.

Jezero se posuši skoraj vsako leto, a popolnoma le takrat, če je velika suša. V zadnjih desetletjih so pretekla že tri do štiri leta, ne da bi se bila prigodila ta redka naravna prikazen. Navadno se šteje, da odteče voda osemkrat v desetih letih iz jezera pod zemljo. V prejšnjem stoletju pa jezero celih sedem let — od 1707. do 1714. l. — ni odteklo. Če smemo verjeti starim poročilom, vršilo se je popolno odtekanje jezera v prejšnjih časih redneje kakor dandanes. Med ljudstvom se še sliši pogovor o onih letih, ko so že o kresu začeli

v jezeru kositi. Da se ta zanimivi naravni pojav redno ne ponavlja vsako leto, pride od tod, ker se je število požiralnikov in ponorov zmanjšalo. Jame: Kamenje, Svinjska jama, Kraljev dvor, Lovrečka, Veliki in Mali altar, Beček, Golobinka in drugi manjši ponori ne delujejo več ali pa odteka v nje veliko manj vode kakor poprej. Nekateri so ribiči zadelali iz sebičnosti, druge pa je voda sama zamašila in zasula s peskom, kamenjem in z naplavljenim lesovjem. Nasprotno pa je voda tudi nekaj odtočnih žlebov, lukenj in jam pod zemljo razjedla in razširila. Tako si razlagamo, zakaj da odteče jezero včasih hitreje in da ne potrebuje enega meseca ali več za odtok, nego samo tri tedne.

Kam odteka jezerska voda, izgubljajoča se pod zemljo? Nekateri so mislili, da se odteka nekaj vode skozi jame Vodonos, Rešeto, Sitarico in Retje po podzemeljskem koritu pod Menišijo in Ljubljanskim vrhom ter da prihaja še le pri Verdu (pri Vrhniku) zopet na dan. Drugi so trdili, da jami Kamenje in Narti oddajata vodo v Notranjsko Reko, izlivajočo se v Jadransko morje. Novejše preiskave so pa dokazale, da se vsa jezerska voda izliva — tekoč skozi Škocijansko dolino — v Planinsko kotlino.

Toda primerjajoč množino vode, ki ponikne v Cerkniški kotlini, z vodo, ki priteka v Planinsko kotlino, zapazimo lahko veliko nerazmernost. Veliko vode namreč odteče ob suši pod zemljo, a primeroma jako malo je prihaja v Planini na dan. Kje ostane? Ne preostaja nam drugega, nego da si mislimo podzemeljske prostore, v katere se velik del jezerske vode izliva pri odtoku, in iz katerih priteka ista pri večjem dotoku ali pri večji zračni napetosti zopet na dan. Da je v resnici tako podzemeljsko jezero, prepričamo se tudi iz tega, ker požirata n. pr. Vodonos in Rešeto ob povodnji

prav malo ali celo nič in nad njima je skoraj nepremična. To je dokaz, da ne more podzemeljsko jezero več vode sprejemati, ker je že polno. Na ta način si lahko razlagamo, zakaj se jezero jeseni zopet tako hitro napolni in odkod pride vanj toliko rib. To nevidno jezero ne leži posebno globoko, ker se v jezerskem dnu delajo včasih nove požiralne luknje. N. pr. Ribiška jama je že od l. 1757. zasuta, a 20 *m* proč sta se naredili dve drugi odprtini. Celo vas Dolenje jezero leži nad to veliko podzemeljsko vodno kotlino. Podzemsko jezero je skoraj gotovo večje kakor nadzemsko in se razprostira brž ko ne daleč pod Javornik.

Tudi to čudo — podzemeljsko jezero — razjasnimo lahko po prirodoslovnem zakonu. Cerkniška kotlina stoji glede na odtekanje vode toliko za Ljubljanskim barjem, kakor barje za Kočevsko in Dobropoljsko kotlino. V teh dveh dolinah se izgublja izpodnebna voda radi dobrih požiralnikov tako hitro v tla, da se v suhem poletju tod čuti dostikrat pomanjkanje vode. Ljubljansko barje oddaja večinoma svojo vodo v Ljubljanico, ki se pretaka skozi njega. Cerkniško jezero pa še ni razširilo svojih odtočnih podzemeljskih žlebov toliko, da bi mogla voda po njih odtekati dovolj hitro in da bi zadostovali dotokom, kateri so včasih precejšnji.

Kakor hitro odteče voda, začnejo se jezerska tla sušiti. Jezerski svet ne ostane po odtoku vode mehok ali celo močviren, kakor bi marsikdo mislil, nego tla postanejo takoj trda in suha; kajti pod eno pedjo blata je že dobra in rodovitna zemlja. Vsa planjava se ogrne v zeleno odejo. Kjer je pred kratkim časom plaval čoln, kjer je ribič razpenjal mreže in so švigale ribe, tam se zdaj giblje voz, tam gošpoduje kosec. tam

se pase govedo in igrajo pastirji. Trsica in ločje (bičje) sta rastla že v vodi, cvetje je gledalo iz vode in pokrilo s perjem površje skoraj popolnoma. Trsica vzraste nad 2 m visoko, ima 30 cm dolgo in 3 cm široko perje, katero sveže živina rada jé. To rastlino žanjejo že v vodi. Jeden vesla počasi, po jeden pa na vsaki strani čolna žanje. Na ta način se dobi na dan dober voz klaje. Kravína je tudi začela rasti že v vodi, pa je boljša za steljo, ker je debela, trda in malo tečna. Mekúza raste okoli strug, kjer pognoje potoki nekoliko zemljo. Ta trava raste najhitrejše, in živina jo je prav rada svežo ali suho. — Ako je vsaj dva meseca suho vreme, je že vse polno koscev z vozmi v jezeru, da pokose travo in odpeljejo seno. Dostikrat se pa primeri, da voda zalije jezero v času, ko raste trava. Dasi se v nekoliko dneh zopet posuši, vendar se trava navadno tako izpridi, da je živina nima rada ali celo za njo ne mara.

Kmetje imajo v jezeru senožeti ravno tako razmerjene in razdeljene, kakor drugod. Med Mašami in še dalje je veliko gibanje na osušeni jezerski planjavi. Vse hiti na „blate“, kakor pravijo, da v pravem času pokose travo in spravijo seno domov. S spravljanjem morajo hiteti, da jih ne prehitijo slabo vreme, kajti dostikrat ni varno pustiti sena v kupih, še celo čez noč ne. Majhen dež v jezeru ali okolici ga jim včasih pokvari. Po noči nastopi lahko vode toliko, da drugi dan ni več mogoče z vozom v jezero radi prevelikega blata, ali pa plava že seno po vodi. V čolnu vozeč ga grabijo včasih po vodi, sušijo pa doma. Vendar se to delo redkokdaj izplača, ker je seno blatno in komaj za steljo rabno.

Ker zalije voda nekatere jezerske senožeti večkrat in poprej kakor druge in tudi dalje časa z njih ne odteče, je njihova vrednost kaj različna. Jeden hektar

jezerskega sveta se ceni od 90 do 175 gld., kolikor bolj ali manj je poplavljen. Če se računi 1600 *ha* osušenega jezera, znaša vrednost senožeti okoli 210 tisoč goldinarjev. Seno, katero se na tem prostoru nakosi, se ceni na kakih 13 tisoč goldinarjev, ako vzraste na hektarju kakih 9 *q* slabega sena, vredno po 90 krajcarjev.

Ko je trava pokošena, postane jezero raven pašnik, na katerem se pase govedo iz jezerskih vasi, da pobero to, kar je ostalo koscem in kar na novo vzraste. Prav prijetno se je voziti v tem času skozi osušeno planjavo do Gorenjega jezera in dalje v Loško dolino. Tu je cesta bolj gladka in brez prahu. Če še ni ločje povsod pokošeno, je cesta podobna reki, vijoči se skozi zelene senožeti.

Ob suhem jezeru se primeri večkrat, da začno Vranja jama, Suhadolica, Bobnarice in druge majhne luknje, posebno studenca „pod pečmi“ dajati vodo iz sebe, četudi je v Cerkniaški kotlini lepo vreme brez dežja. To kaže, da povodje jezerske kotline ne sega samo pod Javornik, nego se raztega daleč čez naravne meje do višje ležeče Loške doline noter do Snežnika. Če močno dežuje v Loški ali Šneperski dolini, izgubi se izpodnebna voda hitro v tla, katera so — kakor goba — z brezštevlnimi luknjami in vodotoki predrta. Voda teče po nagnjenih podzemeljskih ceveh in žlebovih naprej in se prikaže pri zgoraj imenovanih jamah v jezeru.

Kako občuten je jezerski svet za močo in kako daleč sega okraj, ki oddaja vodo v jezero, se prepričamo iz popisa dr. Hinka Dolenca, ki je preživel veliko let v tem kraju in je kakor lovec prehodil vso jezersko okolico noter do Snežnika. Piše namreč:\*)

\*) »Ljubljanski Zvon,« I. 565.



„Bilo je l. 1877. že proti jeseni in velika suša. Studenci in tudi taki, ki so najbolj vztrajni, so ponehali in vse je želelo dežja. Južna sapa popiha, nebo se povleče in dober dež se ulije popoldne, ali že na večer se zasučé sapa, in zjutraj je bilo vse jasno. Peljal sem se na Bloke in ko gledam proti jezeru, vidim breg, ki se vleče od Obrha mimo Gorenjega jezera, popolnoma zalit, in skoraj da bi se hotela voda pri Behli čez ravnino razlivati. Začudim se temu, ogledujem na Blokah vse studence in vsako vodico, ali niti najmanjšega znamenja ni bilo nikjer od minilega dežja. Tudi ko se vračam v Loško dolino, sem šel takoj ogledovat Loški Obrh, ki se pri Danah v zemljo pogublja, a ni bilo niti kanca več vode kakor zadnje dni poprej, a vendar je bil jezerski Obrh, ki izvira komaj pol ure od Dan, poln in do vrha napet. Govoril sem z ljudmi o tem, ali vedel mi ni nihče kaj povedati, nego ponavljati to, kar se bere tudi v Valvasorju, da se prikaže voda v jezeru, če le grmi okoli Snežnika, in dosti je resnice v tem govorjenju, kar se vidi iz sledečega.

Prehobil sem do malega vse gozdove od Javornika dalje in okoli Snežnika in še dalje doli po Hrvaškem, a v nobeni dolini, v nobenem jarku ne opaziš niti jedne struge od vode razrite. Bil sem v hudih nalivih v gozdu, ali kakor hitro je dež nehal, tudi po tleh ni bilo več vode, sproti gine, ne napolni se noben kalič, po nobeni strugi ne teče voda.

Iz tega se lahko sklepa, da vsa tla po teh hribih puščajo in da so pod vsemi votline, ali prav mogoče tudi podzemeljsko jezero, katerega glavni iztok je Obrh pri Gorenjem jezeru. Ako torej tudi še onkraj Snežnika hudo dežuje, v tem ko po jezeru solnce sije, je mogoče, da nagloma pridrvi voda, kar se tudi večkrat zgodi. Tudi o priliki, o kateri sem govoril, sem povpraševal, kod

je bilo kaj več dežja, ter pozvedel, da je bilo onkraj Snežnika proti Klanemu več dežja, kakor takraj hribov. Čudno je pri tem, da ima podzemeljsko jezero najbolj občutne oduške ravno pri Cerkniskem jezeru, ko je vendar dosti bližnjih dolin takraj in onkraj Snežnika, vzemimo Loško dolino, v kateri izvira voda tudi iz več jam, in vendar, kakor sem omenil, se ni nikjer poznalo dežja, samo Jezerski Obrh je bil napet. Vsak, ki pozna kraje, bode sodil, da izvira voda, ki ponikuje pri Danah v Loški dolini, zopet onkraj hriba pri Obrhu v Cerkniskem jezeru, in vendar preneha Jezerski Obrh o suši popolnoma, a Loški Obrh nikdar ne, in Jezerska struga se napne ravno od Obrha doli takrat, ko Loška ne kaže niti kanca več. — To bodi v premislek tudi tistim, ki vedo o naših podzemeljskih vodah pri vsaki, kje se pogublja v zemljo in kje prihaja zopet na dan.“

Kakor ni gotovo, kdaj bo voda odtekla iz jezerišča, tako se tudi ne ve, kdaj se bo osušeno jezero zopet napolnilo. Navadno ostane do konca meseca septembra suho. Ali če med tem časom dežuje le nekaj ur, priteka že podzemeljska voda iz nekaterih jam in lukenj v jezero. Ako se kmalu zvedri, preneha pritok, in voda izgine zopet počasi v jame.

Velikanski prizor, ko nagloma narašča vodovje jezerskega kotla, se vrši še le v dobi jesenskega deževja. Od vseh strani priteka podzemeljska voda v jezero, in sicer veliko silneje, kakor more odtekat. Takrat se pokaže, da požiralniki ne zadostujejo v deževju, ker so premajhni in dostikrat na pol zasuti. Šumenje in bobnenje naznanja prihod vode iz podzemeljskih prostorov. Jame Bobnarice, Suhadolica, Vranja jama ter luknje in luknjice, katerih je od Obrha do Zadnjega kraja — tri četrti ure hoda — vse polno ob bregu, začnejo dajati velikansko množino vode iz sebe. Iz

teh jam in lukenj priteče toliko vode, da zalije Zadnji kraj in da teče od tam pri Vratih v jezero. Ker donašajo v deževju tudi potoki veliko vode, n. pr. Cerknjščica, Žirovniščica, Šteberščica, posebno pa Obrh, postaja jezero vidno širje in globočje. V takem času priteče v jezero vsako sekundo  $155 m^3$  vode, a odteči je more v istem času samo  $85 m^3$ . Na ta način se napolni jezero v 8 dneh, pri močnem in naglem nalivu pa celo v 2 ali 3 dneh. Z izbruhano vodo, katera je včasih kalna radi blata v nekaterih jamah, se pokažejo v nadzemeljskem jezeru zopet ribe, katere je voda pri odtekanju potegnila s seboj v neznano globočino.

Kakor hitro doseže jezero svojo največjo višino, prične zopet padati, ker požro večino njegove potopne vode više ležeči požiralniki, to sta posebno Velika in Mala Karlovica.

Pojasniti je še treba, kako je to, da Bobnarice, Suhadolica in Vranja jama in nekatere manjše jame požirajo vodo pri upadanju jezera, v deževju jo pa z drugimi luknjami in jamami vred dajejo zopet iz sebe. Misliti si moramo, da je tu v razvotlanem kraškem svetu premnogo razpok, podobnih krivim nategam, t. j. zakrivljenim cevem, katerih krajša jama drži v podzemeljsko jezero in v kotle, z vodo napolnjene, daljša pa do jezera. Kakor hitro se popolni podzemeljska vodoshramba ob deževnem vremenu, da voda v njej stoji vsaj malo više, kakor krivina natege, začne se voda vsled vodotežnega pravila odtekat po razpoki. Odtekala se bo tako dolgo, dokler nje gladina v vodoshrambi ne pade do konca krajše rame krive natege. Potem preneha jama ali studenec vodo dajati, in sicer za toliko časa, da se vodoshramba z nova napolni do zaznamovane visokosti. Ta doba bode tem daljša, čim prostorniša je vodoshramba in čim manj vode jej priteka

počasi od strani. Če se lepo vreme redoma vrsti za grdim, bodo studenci ob jezeru tekli in presihali v jednako dolgih dobah. V neredno deževnem letu bodo podzemeljske vodoshrambe skoraj vedno napolnjene z vodo, in studenci bodo tekli tudi neprestano.

Jezero pokriva pri srednjem stanju vode le majhen del jezerišča. Ali o dolgotrajnem deževju narašča voda zelo, in jezero se začne razširjati proti vzhodu in severovzhodu, t. j. proti Slivnici. Skoraj polovica njiv bližnjih vasi poplavi voda, in prebivavci trpe radi tega veliko škodo. Ob veliki povodnji pride voda celo v vas Dolenje jezero in prežene njene stanovavce iz hiš. Leta 1881. je stala skoraj 1 m visoko v hišah te vasi in je odtekla popolnoma še le čez pet tednov. Take velike povodnji, da bi voda prišla v vas, niso navadne, manjše se pa ponavljajo večkrat, in nekoliko njiv je skoraj vsako pomlad ali jesen zalitih.

Njive, katere so ob povodnji pod vodo, niso v jezeru, temveč le ob krajeh in se ne štejejo k jezeru. Napačno je torej misliti in verjeti trditvi, katera se še dandanes dostikrat sliši in bere: da reže kmetič v osušenem jezeru brazde s plugom; da se navadno seje proso ali ječmen, ki hitro raste; da ženjice požanjejo žito; da pogostoma pribobni voda iz jam in preplavi jezerske njive, predno je žito dozorelo itd. Vse to ni resnično. Istina je, da raste v osušenem jezerskem svetu samo trava, le ob straneh je obdelan svet, kamor pride voda ob povodnji. Ako se te njive štejejo k jezeru, se res lahko reče, da se v njem seje in žanje. Potem bi se pa morale tudi ob bregovih mnogih rek ležeče njive šteti k njihovim strugam, ker jih včasih reka poplavi.

Pač so se pred 180 leti še poznali sledovi njiv v jezeru, katere so imeli kmetje blizu Dolenje vasi in Dolenjega jezera, na krajih, kamor takrat navadno še

ni segala voda. Mala povodenj jih je včasi preplavila, ali voda je kmalu odtekla skozi obe Karlovici, njive so se posušile in sadeži so se pobrali in spravili domov. Toda sčasoma so morali te njive opustiti, ker so se jame polagoma zmanjšale in deloma zasule, vsled tega so ostale njive predolgo pod vodo, kar je bilo pridelkom v veliko škodo. Kmetje iz teh vasi in tržani so plačevali v tistem času neki davek od jezerskih njiv, če je jezero odteklo ali ne. Tudi so se dobili v sedanjem jezeru mejniki, na katerih se je poznalo, da je nekdanj na njih stalo lesovje. Tudi pri Gorenjem jezeru so imeli v jezerišču obdelan svet, kar izpričuje nekdanji mlin Malinšče na Obrhu, katerega sledove je komaj najti.\*) Našli so prejšnje čase tudi hrastova bruna na raznih krajih, katera so ležala več sto let v zemlji. — Vse to dokazuje, da ni bilo nekdanj jezero tako veliko kakor dan današnji, da se je prej odtekalo in da danes pokriva voda veliko sveta, kateri je bil nekdanj suh in obdelan.\*\*)

Iste vodne razmere, kakršne so v Cerkniaški kotlini, se nahajajo tudi v Loški in Planinski, pa tudi na Dolenjskem v Račni, v Dobropoljski in Kočevski kotlini. Povsod je vzrok pogostega nastopa vode in povodnji ta, da ne morejo podzemeljski žlebovi odpeljati tako hitro toliko vode, kolikor je doteka. Samo v tem oziru se ločijo jedna od druge, da trajajo povodnji v nekaterih kotlinah dalj časa, kakor v drugih. To pa je zopet odvisno od števila in kakovosti požiralnikov in ponorov in od hitrosti odtekaajoče vode.

Ker so vode Loške in Planinske kotline v zvezi s Cerkniaškim jezerom, zato je treba povedati nekoliko o povodnjih v teh dveh kotlinah.

\*) Starejši zemljevidi imajo v tem delu jezera dve vrsti kolov, zaznamovanih pod imenom «Stari most», kar ni nič drugega kakor prehistorično mostišče.

\*\*\*) Steinberg, 151, 155, 223.

Vodne razmere v Loški dolini so take, da se majhne povodnji ponavljajo skoraj vsako leto. Najvažnejši studenci, kateri prav za prav povzročijo povodenj, izvirajo iz gričev, razprostirajočih se med vasjo Vrhniko in gradom Šneperkom. Ob večdnevem deževju se napolnijo kmalu podzemeljske votline in jame v teh gričih, kajti deževnica izgine hitro skozi predorna tla v zemljo. Studenci narastejo, stopijo čez bregove in poplavijo njive in travnike. Take majhne povodnji ne narede v tihem in mirnem vremenu posebne škode, kajti voda ne škoduje jeseni travnikom, niže ležeče njive pa niso obdelane z ozirom na skoraj vsakoletno poplavljenje.

Ako dežuje kakih 14 dni močno in neprenehoma, nastane v dolini velika povodenj, katera zalije tudi više ležeče njive. Vasi so sicer zidane na nekoliko vzvišenih krajih, in vendar doseže voda niže ležeče hiše v Danah, Nadlesku, Pódbodu in posebno v Kozariščah, da so deloma ali celo do strehe v vodi. Voda izpira in odnaša zemljo in gnoj z njiv, ozimine so pokončane in celo travniki trpe vsled predolgega preplavljenja. Dolina je podobna velikemu jezeru. Zveza med vasmí je popolnoma pretrgana. V občevanje in promet služi prebivavcem namesto voza — čoln, katerega ima vsaka vas za take slučaje pripravljenega. Izvenredna povodenj nastane celo v 72 urah. Takrat doteka vsako sekundo 119  $m^3$  vode v dolino.

Koliko nevarnosti, strahu in nadlog prestanejo ljudje v takem času, ni dopovedati. Nenavadno velika povodenj je bila l. 1802. in v novejšem času l. 1851/52, katero imajo še mnogi v žalostnem spominu. Voda je bila toliko, da je bila vsa vas Kozarišče in del Igavasi pod vodo, in da je segala celo do Podgore. Celó v Starem trgu je stopila nad koleno visoko, in ljudje so

se k nedeljski službi božji pripeljali s čolnom. Tudi povodnji meseca decembra l. 1872., oktobra l. 1875., septembra in novembra l. 1878. in novembra l. 1880. so naredile veliko škode.

Kako dolgo traja povodenj, je odvisno od množine dežja. Ko nehajo nalivi, mine najmanj 18 dni, da se voda izgubi po globinah in luknjah, ležečih na južno-zahodni strani vasi Dan. Hitro ne more odteči (vsako sekundo 17  $m^3$ ), ker so ponori majhni in večjidel s prstjo in prodom zamašeni, da mora voda odtekati v podzemeljske žlebove kakor skozi cedilo. Največja odprta, predoru podobna jama Golobina ima okoli 30  $m^3$  površja, je kakih 10  $m$  globoka in v zvezi s podzemeljskimi vodotoki. Leži pa 7  $m$  više kakor druge luknje. Zato začne voda notri odtekati še le takrat, kadar je dolina popolnoma pod vodo. Sprejema pa Golobina radi velikanske odprtine vso vodo, kolikor je prihaja. — Voda odteče po več ali manj širokih podzemeljskih koritih in žlebovih pod hribom Golo gorico — med vasema Danami in Gorenjim jezerom — v 15  $m$  niže ležeče jezero.

Tudi v Planinski kotlini nastanejo male, a najškodljivejše povodnji v poletju. Ponavljajo se skoraj vsako leto jedenkrat, sem ter tja tudi večkrat. To preplavljenje provzročuje močnejše deževje ob času, ko so poljski pridelki v rasti. Večje povodnji pa pridejo komaj v desetih letih jedenkrat na vrsto, in sicer v pozni jeseni ali po zimi. Voda priteka nekoliko skozi Mlinsko dolino pod Haasbergom, nekoliko pa iz Planinske jame. Že od nekdaj se trdi, da prihaja v Mlinski dolini voda Cerknškega jezera na dan. Tu izvira nič manj kakor 31 studencev, od katerih se 20 više ležečih posuši v suhem poletju, ostali pa imajo

zmeraj vodo. Pod Malim, zdaj Starim gradom prišumi iz mogočne in s krasnimi kapniki olepšane Planinske jame drugi del vode. Ta jama je velikansko, 70 *m* globoko skalnato žrelo, iz katerega prihaja ob povodnji valovje kakor visoka plima. Če greš po jami 250 *m* navzgor, zapaziš, da se ta podzemski rov vilasto deli na dva rokava. Po vzhodnem rokavu je prodril preiskovavec Putick 3800 *m* daleč in dokazal, da se po njem odteka Rakovski potok, t. j. voda iz jezera in Škocijanske doline. Zahodni rokav je preiskal 2900 *m* daleč in potrdil ob priliki povodnji v Postojnski kotlini, da se po njem pretaka Pivka. V jami, kjer se združita obe vodi, nastane precejšnje podzemeljsko jezero. Po Planinski kotlini teče potem reka neizrečeno zavita — v podobi velikanske črke S — naprej med zelenimi senožeti 18 *km* daleč. Imenuje se Unica in je srednji tok Ljubljane. Potoma privzema še več studencev in se slednjič na severni strani kotline pod vasjo Jakovico poizgublja skozi več lukenj v neznani podzemski svet. Domačini pravijo vsemu temu kraju „pod stenami“. Pri dolgo trajajočem deževju in visokem stanju vode v jezeru se pokaže pod gradom Haasbergom več studencev, posebno iz jame „Škratovka“ pridere mnogo vode. Ob povodnji dajejo vodo tudi mnogotere luknje pri Garčarevcu. Ta voda se zbira na visočini med Hotederšico in Novim svetom. — Vse vodovje preplavi dolino v kakih 12 dneh. V takem času je priteče 79 *m*<sup>3</sup> v sekundi in nastopi nekaj nad tri metre visoko v kotlini. Tudi most pri gradu je pod vodo, in ves promet se vrši po čolnih.

Glede na odtok veljajo v Planinski kotlini iste razmere kakor v Cerknjski in Loški. Tudi tu ne morejo jame, katerih leži veliko ob Unici in v bližini, sprejeti toliko vode, kolikor je doteka. Jame so majhne in



deloma s kamenjem, z žagovino ali lesovjem zadelane in zamašene, da more voda le počasi odtekati ( $21 m^3$  v sekundi). Radi tega mine dostikrat 4 do 6 tednov ali celo več, predno mine povodenj.

Velikanska povodenj v tem stoletju l. 1802. je nastopila v začetku meseca novembra v par dnevih. Voda je dosegla cerkveni prag v Spodnji Planini in v mnogih hišah je stala tako visoko, da so prišli le s čolni v prvo nadstropje. Na mostu proti Lazam je kazala zaježena voda  $3 m$  višočine in je ostala dolgo časa nepremakljiva. Ljudje so se začeli bati, da ne bo več odtekla. Kmalu na to je začelo zmrzovati, in celo kotlino je pokrila močna ledena odeja, iz katere so moleli le vrhovi posameznih dreves. Še le o kresu je odtekla voda popolnoma. — Leta 1820. je bila deloma celo vas Laze pod vodo, in sosednji grič Jakovica je bil pet mesecev podoben otoku. Ob največji povodnji l. 1851/52. je bilo v kotlini  $7.5 m$  visoko zaježene vode, katera je odtekla še le čez devet mesecev. — Ob povodnji v mesecu decembru 1881. l. je stala voda  $3 m$  visoko. V močnem in dolgotrajnem nalivu je padlo nezmerno mnogo dežja. Nihče še ni videl prej, da bi voda narastla za  $1.75 m$  v teku 9 ur kakor takrat in da bi iz Malograjske jame pridrla  $2.75 m$  višje, kakor je bilo znano doslej, do  $50 q$  težke skale s seboj valeč. — Tudi povodenj v začetku meseca maja l. 1892. je napravila neizrečeno mnogo škode. Neprestani nalivi so nagnali od vseh strani toliko vode, da je bila kotlina čez in čez, kakor je dolga in široka, popolnoma zalita. Voda je pluskala  $80 cm$  visoko nad precej vzdignjeno cesto, ki veže grad Haasberg s trgom Planino. Občevanje med vami je bilo mogoče le po čolnih. Blizu  $1000 ha$  rodovitne zemlje, njiv in travnikov je bilo pod vodo. Vsa setev je bila uničena. Voda je stala na naj-

globokejšem mestu više kakor 4 *m* in se je umeknila še le v štirih tednih v temne podzemeljske prostore.

Tako imenovane „male povodnji“, katerih se ljudstvo zelo boji, so najškodljivejše, ker zablajajo travo in pokončajo poljske pridelke. V malo urah je dostikrat trud jednega leta skoraj popolnoma uničen. Te povodnji bi se dale s primernimi naredbami v vseh kotlinah neškodljivo odpeljati. Nasprotno pa nastajajo manj škodljive, a dolgo trajajoče zimske „velike povodnji“ najbolj zaradi posebnih vremenskih prestopkov, ki so v sosednjih neporastenih in negozdnatih krajih na Krasu. Te povodnji se ne morejo poprej odpraviti popolnoma, dokler ni pogozdovanje na Krasu napredovalo v večji meri. — Najvažnejši vzrok občasnih povodnji v vseh treh kotlinah je pa ta, da je vhod v požiralnike večjidel zasut s skalnatimi podrtinami in prodom in zadelan z lesovjem, listjem, blatom, katero donaša voda. Voda odteka razmerno prepočasi skozi to grobljo, ki je kakor naravni cedilnik, se zajezi in pokrije kotlino — od tod povodenj.

Glede na globokost se Cerknliško jezero ne da primerjati z drugimi jezери. Ob kraju je komaj jeden meter, bolj proti sredini do 5 *m* globoko, dočim meri Blejsko in Bohinjsko nad 40 *m*. Le lijasti požiralniki so globokejši, in sicer meri Rešeto 18 *m*, Retje in Vodonos po 16 *m*, Bobnarici in Kotel po 14 *m*, ostale jame po 8 do 10 *m*. Vozeč se po jezeru, opaziš nad jamami temnejšo vodo, tudi trsica in ločje ne gleda iz vode, kakor drugod na plitvejših mestih, kar je znamenje, da je jezero na istem mestu globokejše.

Po zimi pokrije večjidel gladek in čist led vse jezero, le jezerski potok Stržen zamrzne redkokdaj, ker priteka njegova voda izpod hriba in je torej toplejša kakor drugi potoki. V mrzli in suhi zimi se jezero

začne sušiti in — kakor po letu — odteka voda v jame. Led se radi svoje teže in obširnosti ne more držati, tedaj razpoka po vsej planjavi. Ta poknjava se sliši — posebno po noči — prav daleč. Ledu so v prejšnjih desetletjih mnogo razprodali v Trst in celo v Indijo, zdaj je pa ta kupčija prenehala. Cerkljanje in okoličani ga zvozijo toliko domov, kolikor ga potrebujejo za svoje ledenice.

Kolika dobrota bi bila za ljudstvo, da se more jezero popolnoma osušiti ali vsaj deloma odpeljati!

Več kakor sto let je že preteklo, odkar so začeli učenjaki premišljevati, kako bi se dala od časa do časa se ponavljajoča tvoritev jezera odpraviti ali vsaj neškodljivo narediti. Jezuit Gruber, ki se je za Marije Terezije mnogo trudil z osuševanjem Ljubljanskega barja, preudarjal je prvi o tem vprašanju. Ko so delali okoli leta 1840. načrte za južno železnico skozi Notranjsko, je nasvetoval profesor Voigt, naj se podedo vse podzemeljske jame in votline do Trsta, da se morejo porabiti podzemeljski prostori za železnico.

V letih 1873. in 1874. je inženir dr. Vicentini na vladni poziv preiskoval Loško, Cerkniško in Planinsko kotlino. Na podlagi svojega dveletnega opazovanja, pregledovanja in preiskovanja je sestavil obširen načrt, kako zabraniti povodnji v teh kotlinah in jezero deloma osušiti. Popolnoma jezera osušiti bi po njegovem mnenju ne kazalo, ker se to da zvršiti le z velikanskimi stavbami, katerih stroški bi ne bili v nobenem razmerju s koristjo. Po njegovem nasvetu naj se v Loški dolini naredo nekateri prekopi od Obrha do požiralnikov, in od Dan do Gorenjega jezera naj se pod Golo gorico izkoplje 6 *m* širok, 3,75 *m* visok in 1200 *m* dolg predor, po katerem bi odtekala velika voda.

V Cerkniški kotlini je treba :

1. Požiralnike popraviti, iztrebiti in uravnati, posebno v najnižjem delu jezera (Rešeto, Vodonos, Križ, Narde, Kamenje, Svinjska jama in Pod gradom). Od teh jam naj se izpeljejo jarki do glavnega vodotoka in od tod naprej do obeh Karlovic, pred katerima se mora svet primerno znižati in vhod vglobiti.

2. Ko bi se prepričali o uspehu teh stavb, potem se mora uravnati struga potoka Stržena, Martinskega potoka in Žirovniščice. Popravijo in iztrebijo naj se tudi požiralniki ob teh potokih.

3. Da se površina jezera zmanjša, naj se voda v Zadnjem kraju zapre z zagrajo, vsled katere se visokost vode zviša na 8 m. Od tod se voda lahko spušča skozi zatvornice po vodotoku v Stržen.

Vsa ta dela bi stala okoli 283 tisoč gld.

Po dovršenih zgradbah bi se voda veliko laže odtekala, in jezero bi pokrivalo samo Zadnji kraj in še nekoliko sveta (okoli 290 ha). Za travnike bi se pridobilo 1600 ha sveta, kateri bi skoraj gotovo ne bil nikdar pod vodo. Vrednost senožeti bi se početverila in presegala vsoto 800 tisoč gld. Na izboljšanih jezerskih travnikih bi vzrastlo najmanj po 50 q dobrega sena na hektaru. Nakosilo bi se v vsem jezeru do 80 tisoč q sena v vrednosti 160 tisoč gld. Če odračunimo stroške (140 gld. na hektar), bi vendar še ostalo okoli 140 tisoč gld. čistega dohodka (glej stran 54.)

Takrat so se ustrašili velikih stroškov, in vsi načrti so ostali nezvršeni. Le včasih so iztrebili in očistili močno zablatene in zamašene požiralnike, kar pa ni veliko pomagalo, ker bi se moralo to delo po vsaki veliki vodi ponoviti.

Vsa stvar — osuševanje jezera namreč — je zopet zaspala za nekaj let. Leta 1881. je začelo

planinsko društvo na Dunaju po prizadevanju vladnega svetnika Fr. Krausa z nova preiskovati notranjske kotline. A delo ni moglo hitro naprej, ker je bilo treba časa, predno so bile potrebne pozvedbe in priprave za preiskovanje jam in votlin dokončane in ker društvo tudi ni imelo v ta namen dovolj denarnih pomočkov. Končno se je poljedelsko ministerstvo začelo zanimati za to bodisi v tehničnem, prirodoslovnem ali zemljepisnem oziru imenitno vprašanje. Zato je l. 1886. ukazal poljedelski minister grof Julij Falkenhayn preiskati vodne razmere podzemeljskih rek na Notranjskem in narediti načrt, kako bi se dale preprečiti in zabraniti skoraj vsakoletne povodnji v Loški, Cerknjski in Planinski kotlini, kako bi se dala osušiti močvirja in povzdigniti poljedelstvo v teh hudo zadetih krajih.

Določiti je bilo treba najprej, kaj naj se ukrene prav za prav za ohranjenje omenjenih kotlin. V ta namen naj se preudarja in določi najprej, ali naj se zvrše le med krajne naredbe prišteta potrebna dela, kakor iztrebljenje in razširjenje požiralnikov, njih zavarovanje zoper zasipanje, naprava zveze med vsemi nižavami dotičnih kotlin in odtočnimi odprtini na ta način, da se naredo prekopi (kanali) in odkoplje svet, — ali pa, če govore tehtnejši vzroki za to, da se popolnoma opusti izvršitev teh krajnih naredb ter da se pozvedo takoj one naredbe, s katerimi bi se dale urediti kolikor mogoče temeljito dozdanje razmere vodâ, — ali naj se za zdaj zvrše le krajne naredbe, ob enem se pa tudi odločijo ona dela, katera bi se dokončala pozneje v ta namen, da se temeljito uredi vodne razmere.

V namen posvetovanja o teh važnih vprašanjih je odredilo ministerstvo posvetovanje, h kateremu so bili povabljeni tehnični zvedenci in vsi udeleženi faktorji.

Ob enem se je ukrenilo, da se pred shodom komisije od vlade in deželnega odbora poslani inženirji poučijo na licu mesta o merodajnih vodnih razmerah. Ko so ti zvedenci dokončali svoja preiskovalna dela, vršilo se je posvetovanje na sv. Ane dan 1. 1886. v Cerknici. Zbrali so se zastopniki vlade, deželnega odbora, občine Loške, Starotrške, Cerkniške in Planinske, kakor tudi grajščine Schneeberga in Haasberga.

Uspeh tega posvetovanja je bil ta-le: Vsi člani so pritrdili mnenju, naj se opuste velika dela, katera so zaznamovana kakor obširne naredbe in katera bi bistveno uravnala razmere podzemskih vodâ. Zvrše naj se pa one naredbe, ki so se zaznamovale kot krajne in katere obstoje v tem, da se odpro, razširijo in trajno vzdržujejo požiralniki, ki jih je dala narava. Na drobno obstoje te naredbe v tem, da se iztrebijo s peskom zasuti požiralniki, da se naredo kanali k tem jamam v ta namen, da se voda po krajši poti odpelje v naravno odtočne požiralnike, potem da se odprtine onih jam, ki leže više kakor dno kotline, napravijo niže, in pa da se zvrši vse ono, kar bi zadrževalo zopetno zamašenje, zasipanje in preložitev odtočnih požiralnikov.

Takoj na to je poslal poljedelski minister c. kr. gozdnega asistenta, sedanjega gozdnega komisarja Viljema Puticka na Kras. Imel je nalog, da preiskuje vode, votline in globokejše luknje in da zmeri svet, ležeč med Ložem, Cerknico, Postojno in Planino. Ker v enem letu ni mogel dovršiti tega naloga, je prišel naslednje leto zopet in nadaljeval preiskovalna dela. Ta zvedenec je pokazal pri teh težavnih delih veliko veselja in zmožnosti. Pregledal in preiskal je natanko vse kotline in jame v imenovanih kotlinah. Pri svojih težavnih,

sem ter tja za življenje nevarnih podzemeljskih preiskavah je imel rudokope iz Idrije na pomoč.

Preiskovanje podzemskih jam je le mogoče pri najnižji višini vode in še v tem času užije preiskovavec tekem par dni podzemskega veselja dovolj, še več pa trpljenja.

Neprestana megla napolnjuje večjidel temne prostore in tihota vlada povsod. Le na posameznih mestih pretrga večno kapljanje vode ta mir. Nasprotno pa je v bližini podzemeljskega slapa tako šumenje, bobnenje in grmenje, da ni slišati svoje besede. Strašansko je poslušati to bučanje od daleč, dokler se obiskovavec sam ne prepriča, da ta šum ne prihaja od povodnji, katera nastane dostikrat v kraških jamah po močnem dežju v najkrajšem času, zato ni preiskovanje tudi v suhem poletju brez nevarnosti.

Neznano hitro zajezi voda pri močnejšem dotoku prehode v jamah. Iz majhnih brzic nastanejo najedenkrat silno deroči hudourniki, in z najdrznejšo srčnostjo je treba hitro misliti na vrnitev. Mogoče je, da je čez nekaj ur radi trajajočega dežja vrnitev mogoča še le v 4—5 dneh. V takem slučaju je treba v jami iskati neprostovoljnega zavetja više v varni legi, dokler se vodna gladina ne zniža.

Pri trudapolnem telesnem delu in duševni razdraženosti ne čuti obiskovavec v temnih, popolnoma neznanih podzemeljskih prostorih nizke temperature, ki je v vseh večjih jamah, skozi katere teče voda, vse leto jednako nizka. Toplomer kaže v zraku 10 do 11° C, v vodi 9 do 10° C topline.

V vedni temi pod zemljo žive nekateri slepi hrošči, pajki in močeril ali človeška ribica. V nekaterih jamah se dobe tudi neznano majhni raki, mnogoštevilne

ribe in vidra, katera pride le pri najmanjši vodi pod zemljo.

Preiskovavec V. Putick je dokončal svoja težavna dela v notranjskih kotlinah meseca novembra 1887. leta. Naslanja se na prepričanje, katero si je večkrat v veliki nevarnosti in v najhujšem pomanjkanju kakor začetnik teh del pridobil na licu mesta, je poročal glede na osuševanje Cerkniške kotline nastopno:\*)

„Cerkniška kotlina in pravo ozemlje jezera se nahaja v enakih razmerah, kakor Loška in Planinska, le da so se odtočni žlebovi v tej kotlini v teku prejšnjih let še bolj zamašili kakor v onih dveh kotlinah. To, da je povodje precejšnje, posebno pa, ker je zračna padavina neugodno razdeljena, je vzrok, da v tej kotlini periodno nastaja in zopet izginjeva jezero, katerega voda se razliva daleč po sosednjih travnikih in poljih. Vsled tega je mnogokrat več let zaporedoma žetev in košnja na okoli ležečih zemljiščih popolnoma nemogoča.“

„Preiskave podzemeljskih voda Cerkniške kotline so dokazale, da teko vse vode od tukaj proti Planini in da je treba največje previdnosti, da se pri neškodljivem odvajanju povodnji iz imenovane kotline ne izpremeni potem v jezero ravno tako rodovitna Planinska kotlina.“

„Da bi se jezero popolnoma odpravilo in posušilo, se z ozirom na tukaj se nahajajoče naravne razmere ne more govoriti.“

„Pomoč, katero prosi ondotno prebivavstvo že več let, pa bi se mogla dati, ne da bi se zaradi tega pripravila Planinska kotlina v nevarnost. Tu gre le za to, da se površje jezera štiri do pet tednov prej zniža za toliko, da bode voda ravno za toliko časa prej stopila s travnikov nazaj v pravo jezersko okrožje. In tako se bode zdaj jezero vsako leto tako

\*) Poročilo dež. odbora l. 1888. priloga 82.



redno osušilo kakor nekdanj, toda štiri do pet tednov prej. Ta prikazen pa že več kakor osemdeset let ni bila več redna; kajti jezero odteče sedanji čas le takrat popolnoma, kadar je izredno velika suša.“

„Vsled tega, da se bode nekoliko vode iz jezera odpeljalo, se bode pridobilo toliko časa, da bo mogoče spraviti seno vsako leto, ne da bi se bilo bati naglih nalivov. Na ta način bodo dobili jezerci vsako leto toliko krme, da se more njena vrednost ceniti najmanj na šestdeset do sedemdeset tisoč goldinarjev.“

„Dela, katera bode treba zvršiti, da se bode odpeljalo nekoliko vode iz jezera, bode treba z ozirom na naravne razmere pričeti pri največjih dveh votlinah, namreč pri obeh Karlovicah. Treba bode skrbeti, da se :

1. pogloboči dno Velike Karlovice notri do drugega podzemeljskega jezera;
2. naredi s predorom prosta pot nad prvim podzemeljskim jezerom v tej votlini;
3. odpravi v petem podzemeljskem jezeru nakupičeno lesovje in dalje v votlini odstranijo skalnate stene;
4. naredi jez z zatvornicami in železna varstvena mreža pred skalnatimi vrati Velike Karlovice;
5. predere stena v Mali Karlovici na severni strani, in sicer v dnu ob vodi;
6. naredi trden jez z zatvornicami in železna varstvena mreža pred Malo Karlovico.“

„Ako se ta nasvetovana dela zvrše, se bode posrečilo, da se bode vsaj nekoliko jezerske vode odpeljalo v jame in votline, nahajajoče se v jezerskem okolišu. Na ta način se bodo pred vsem drugim izboljšale razmere za toliko, da bodo takšne, kakršne so bile nekdanj.“

Glede na vprašanje, kako naj bi se zvršilo neškodljivo odvajanje povodnji iz Planinske kotline, poudarjal je strokovnjak V. Putick, da se gre v prvi vrsti za to, da se odstranijo odločno najškodljivejše poletenske povodnji. V ta namen je nasvetoval :

1. „naj se zagradi primeren presek Malograjske jame, kateri bo zadrževal pritok vodâ v kotlino. Na ta način se bo napravila podzemeljska vodoshramba za blizu jeden milijon  $m^3$  vode ;

2. naj se iztrebi močno zasuta struga Unice ;

3. naj se vzdigne skozi kotlino držeča okrajna cesta ;

4. naj se napravi več prekopov iz sedanje struge v votlino, ki se nahajajo na vzhodni in severni strani te kotline ;

5. naj se ob enem naredi zvezni prekopi med posameznimi sosednjimi votlinami in naj se odpravijo groblje, ki leže v bližini ;

6. naj se napravijo na predorih železne mreže, ki bodo ob povodnji zadrževale priplavljeno lesovje itd.“

„Če se zvrše navedena dela, obvarovalo bi se okoli 1700 *ha* travnikov in njiv vsake nevarnosti za žetev.“

„V Loški kotlini so vodne razmere tudi take, da se povodnji skoraj vsako leto ponavljajo. Tu bi bila pomoč najlažja, ker je treba :

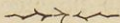
1. da se naredi prekop od dna kotline do dna jame Golobine ;

2. da se iztrebijo vsi založeni in zasuti prostori v Golobini ;

3. da se naredi varstvena mreža tam, kjer se začne prekop v jamo.“

„V tej kotlini bi bilo najmanj dela, da se odstranijo povodnji, ker ni treba prav nobenih vodotehniških ovir premagati, nego se popravijo nekoliko naravni odtoki.“

Dela v vseh treh kotlinah bi stala po računu preiskovavca V. Puticka k večjemu sto tisoč goldinarjev.



## II.

Široka planjava Cerkniškega jezera se more tekom leta najraznovrstneje izkoriščevati. Kmetovavec, ribič in lovec dobe — vsak v svojem času — v jezeru zabavo in užitek. Ko odteče po letu voda v jame, požene na ravnini trava. Kar je ne pokosi kmet, ostane za živino, katera se pase tu v mnogobrojnih čredah iz vse okolice. Prijeten čas postane za lovca, ko jeseni prigrmi voda iz podzemeljskih votlin. Rac in drugih povodnih ptic — posebno v jesenskem in zimskem času — je vedno dovolj. Tu se rade naseljujejo ali ustavljajo, potujoč na jug, ker ima jezero največ plitvo dno in dosti bregov, kateri ne zamrznejo, da živalim ne zmanjka nikdar živeža. Rib pa tudi nikoli ne poloviš. Ob suši se otmo v podzemeljska jezera, od koder jih prinaša zopet povodenj na dan. Mala voda, velika voda, povodenj, popolnoma suho jezero — vsaka izpremema ima svojo posebno lov. Ni čuda, da je jezercu povsod dolgčas, kjer ni vode in brega, kjer ni veselja, na katero je navajen že z doma. Raznovrstne živali oživljajo naravo, in že gledati jih je prijetno in kratkočasno, še bolj pa loviti. Prebivavci okoli jezera so malo ne vsi lovci. Od sedemletnega fantiča do osivelega starega moža — vsak si pomore z lovom k življenju ali si ž njim napravlja zabavo.

Iz tega ozira ni mikavnejšega kraja, kakor je vedno se izpreminjajoče Cerkniško jezero, in gotovo je tudi malo krajev, kjer bi se polovilo toliko raznovrstnih živali kakor tukaj.

Največ se ulovi rib in rac.

Svoje dni so si oglejski patriarhi kot zemeljski gospodje prilastovali jezero. Patriarh Pagam je podelil l. 1319. ribolovno pravico v jezeru in stranskih vodah Odalriku Cividale. Dobrih sto let pozneje je pridobila postojnska grajščina — last vojvoda, poznejšega cesarja Friderika IV. — polovico jezera z ribarstvom. Isti je podaril leta 1477. mestu Ložu poleg drugih prednosti tudi pravico do ribje lovi v jezeru in sosednjih vodah. Ob Valvasorjevem času so bili ribolovni opravičenci: grajščine v Haasbergu, Schneebergu, Ložu, Turjaku in samostan v Zatičini.

Dne 7. februarja l. 1682. je kupila opatija Bistra pri Borovnici ribiško pravico od Janeza Seyfrieda, kneza Eggenberškega, kakor deželnosodnega gospodarja in lastnika haasberške grajščine. Prelat Hugon je izplačal knezu devet tisoč goldinarjev nemške veljave, kateri je prepustil samostanu celo posestvo v jezeru, ne samo ko je polno, nego tudi ko odteka in ko je suho. Vsled pogodbe so smeli menihi ribe loviti tudi v potokih, v jezero tekočih, in sicer: v Cerkniščici od jezera do neke njive ali „ograde“, pri kateri je stal mlin; v Žirovniščici od jezera do neke njive, pri kateri so imeli prestaviti mejnik; v Lipsenjščici od jezera do prevožnje pod vasjo Lipsenjem; v pravem izviru jezera v Obrhu pod vasjo Vrh jezera in v Otoškem potoku, ki izvira pod vasjo Otokom. Grajščinama v Ložu in Turjaku ter samostanu v Zatičini je ostala pravica, da so smeli nekolikokrat vreči mrežo med odtekanjem jezera;

vendar se je to godilo po posebnem ribiškem redu (stran 80). Najemščina za jezerske travnike, spadajoče k Šteberku ali drugim grajščinam, se je oddajala tudi zanaprej v Haasbergu, ne v samostanu. Dvakrat v letu se je smelo ribarstvo v jezeru in stranskih potokih strogo prepovedati. Kdor je ravnal zoper ta ukaz, ga je na prelatovo ovadbo grajščinski oskrbnik v Haasbergu kaznoval z zaporom, ali mu je prisodil globo. Ob času ribje lovi je prišel grajščinski sodni sluga na jezero, da je gledal na red in varoval korist samostana. Za ta posel mu je plačal prelat po 10 kr. od vsake jame.

Dandanes so še samostan in iste grajščine opravičene v jezeru ribariti. Nekateri najemniki so pa podjetniki ribje lovi, in ako plača 1 gld., sme vsakdo jeden dan s sakom loviti ribe.

Jezero je velikanski ribnjak, kakršnega je ustvarila narava. Rib je v njem vedno dovolj. Ščuk je največ, ker so jako rodovitne. Ujeli so že do 14 *kg* težko ščuko. Tudi linji (šlajni) so mnogobrojni, a rastejo bolj počasi kakor ščuke. Najtežji je tehtal 3 *kg*. Za jed so okusni, ker so prav debeli. Tudi jih sušijo v dimu ali na solncu. Menki niso nikjer v deželi tako pogostni kakor v jezeru. Dobri so tudi, a niso tako debeli. Za sušilo niso posebni, ker postanejo preveč trdi. Najmanj rodovitni so kleni in ne postanejo nad 1  $\frac{1}{2}$  *kg* težki. Za jed niso priljubljeni radi premnogih koščic. Postrvi ni v jezeru, ker je voda v njem premalo čista, pač pa jih je nekoliko v stranskih potokih, kakor v Žirovniščici in Lipsenjščici. Rakov je polno v jezeru in potokih; kadar voda upade, nahaja se jih po jamah brez števila. Pobirajo jih kakor hruške in spravljajo v vreče in košare. Ali jezerski raki ne

morejo glede na dobroto in okus tekmovati s potočnimi; zato tudi nimajo prave cene.

Kdaj se vrši glavna ribja lov? Drugod se ribiči dogovore med sabo, kdaj bodo vrgli mreže; tu pa je glavna ribja lov v tesni zvezi z odtekanjem jezerske vode.

Kakor hitro se prične doba pomladne suše, se zapazi, kako polagoma pada površje vode od tedna do tedna. Najprvo se posuše više ležeče jame, namreč Velika in Mala Karlovica ter Okence. Ravno v istem času, ko voda ne dosega več Velike Karlovice, pokaže se iz vode takoimenovani „ribiški kamen“; to je skala v jezeru blizu Dolenje vasi. To je ribičem težko pričakovano znamenje, da bo jezero, kakor uči izkušnja, pri ugodnem vremenu odteklo popolnoma v petih tednih.

Gibanje ob jezerskem nabrežju v tem času se ne da popisati. Možaki, ženske in otroci hite iz sosednjih vasi, da postanejo deležni bogatega ribjega plena. Več kakor tristo na pol nagih mož gazi v vrsti skozi plitvejšje kraje jezera, katero se dan za dnevom manjša, in vlačí „sake“ za seboj. Tudi v globoke jame začne končno voda izginjevati. Komaj je jedna jama toliko odtekla, da se upa vanjo jeden ali drugi možak, že plane tja na obrežju čakajoča tropa ribičev, in zdaj se prične lov. Par korakov v vodo, in že ima prva vrsta ribičev polne sake, katere obrnejo na suho, da spravijo svoj plen. Zopet noter in zopet ven toliko časa, dokler ne odteče voda popolnoma iz jame.

V jame odtekajoča voda odnese veliko rib in rakov s seboj, kateri pridejo iz tega neprosvoljnega podzemeljskega bivališča še le ob deževnem jesenskem času, ko jih zopet voda izmeče. Pač hite ribiči, da ujamejo z mrežami kolikor mogoče rib pri odtekanju vode v jame. Ali dostikrat ne morejo dovolj hitro opravljati

svojega posla, kajti silno odtekajoča voda je že brez usmiljenja pogoltnila veliko nakopičenih rib.

Kakor znano, ne odteka voda po vsem jezeru nankrat, ker ne leže vse jame enako visoko (glej str. 50.) V isti vrsti, po kateri se suše jame, vrši se tudi ribja lov: najprvo pri najvišje ležeči jami in tako dalje do najnižje. Začne se pri Vodonosu, se nadaljuje v Rešetu, Ribiški jami in Kotlu ter se konča v Leviščih. V posameznih jamah se ribari le malo ur, tako da je glavna lov že v treh ali štirih dneh končana.

Potem ko izgine voda v Zadnjem kraju, pride na vrsto zadnja jama, kateri usiha voda. To mesto so Levišča, kraj ravno pod Otokom; rekel bi, da je to Otoško pristanišče. Voda se vidi še nad jamami, ki niso prerastene s trsico. Kakor so izkušeni ljudje, vendar niso gotovi, da bi se ne motili v tem, kdaj pojde voda v dno. Slišijo se razna mnenja; jutri, pojutrišnjem; vse je pa pripravljeno za ta trenutek. Posebno ako so vroči dnevi in brez sape, se širi čuden duh okoli Otoka. Voda je sparjena, rib se je že velika množina polovila na drugih jamah, posebno pri Kotlu v Zadnjem kraju. Ako niso vozovi pripravljene, da jih odpeljejo takoj, se usmradijo; manjše ribe že tako ostanejo, ker jih ne pobira nihče. Tudi povodna zelišča in rastline ovenejo in trsica se razgreje. Vse to dela neprijazen in neprijeten vtisek na gledavca.

Leta 1871. dne 6. septembra je šla voda na Leviščih popoldne „doli“. Ker jezero ni odteklo že dve leti, so ljudje pričakovali, da bodo ulovili izredno veliko rib. Iz vseh vasi prihajajo ribiči in drugi z vrečami, vedno ožji je krog okoli jam, ki so kakor vselej o tej priliki obdane z mrežami. Kolikor bolj se stiska voda, toliko bolj se goste ribe; pri mrežah jih kar zajemajo. Ko so čolni polni, spravljajo ribe na suhem na kupe

ravno tako kakor krompir na njivi, dokler ne pride zopet voz. Posebno zadnjo četrt ure, ko do jam pritisnejo tudi drugi ljudje, ki med trsico in po suhem pobirajo ribe, je tam pri jami gneča, vpitje in grabenje, kakor bi šlo za zlato, ne za ribe. Hitro so tudi čolni na suhem. Še nekaj minut, in tudi kotline okoli požiralnikov so prazne, in ljudje planejo vanje in na ribe, kar jih ni odnesla voda s seboj pod zemljo.

Pri tem delu pozabijo ljudje v zadnjem trenutku na ves svet. Strastno se podijo jeden za drugim za ribami, bolj in bolj izgublajo čut sramote, toliko pri moškem kakor pri ženskem spolu; bolj s početka se sliši še smeh in šala, proti zadnjemu pa le grožnja in vpitje.

Ko se je jama posušila, odidejo ljudje z vrečami, košarami in z drugo posodo, napolnjeno z ribami, domov. Nekateri še gredo iskat ribe, katere so ostale mrtve v jamah. V nekih požiralnikih se precedijo ribe kakor skozi rešeto. Voda teče namreč skozi kamenje pod zemljo, a med kamenjem ni toliko prostora, da bi mogle ribe skozi, zato ostanejo na suhem mrtve. Na Levišičih pa je videti, kakor da je tu bilo bojišče prejšnjega dne. Čolni na suhem kakor popuščeni topovi, trsica ter big potrta, kakor da so ju konjiki pohodili. Neštevilno vranov in drugih takih ptic se gosti z mrtvimi ribami in drugimi živalimi, ki jih pomori suša in ki ostanejo med trsico.\*)

To leto je bilo toliko rib, kolikor jih še niso pomnili ljudje. Računilo se je, da se je na Levišičih ujelo nad 20.000 *kg* rib. V vsem jezeru pa skoraj trikrat toliko. Tedanji najemnik lovi, posestnik Anton Kraševac, je potegnil z jednim samim vlakom blizu tisoč kilogramov ščuk in linjev iz vode. Ščuke so bile do 11 *kg* težke. — Leta 1887. so ujeli blizu 40.000 *kg*,

\*) »Lj. Zvon« I. 562.



leto pozneje pa polovico manj. Na nekaterih jamah se ribarstvo veliko bolj spleča, kakor na drugih. Na Rešetu je dostikrat do dvesto sakarjev in takih, ki lovijo z rokami. Včasih ujamejo po 200 do 300 *kg* z enim vlakom, večkrat je bilo na tej jami nad 1500 *kg* rib. Na Kotlu in na Leviščih je tudi dosti rib, včasih še celo več kakor na Rešetu. Tudi jezerski potok Stržen se lahko meri glede na množino rib z jamami.

Ko je voda odtekla pod zemljo skozi zadnjo jamo, je glavna lov končana, ker postane jezero suho. Kar ostane še rib po strugah, nimajo seveda tudi še zdaj ne miru. Trnek, sak, mreža, vse te priprave so vedno za njimi, in ako pritisne huda suša ter dolgo traja, polove skoraj vse, kar jih ni šlo z vodo v podzemeljske prostore.

Mnogo rib odpeljejo na razne vetrove, ali večino — sveže ali suhe — použijejo ribiči in vaščani iz jezerske okolice; saj so ribe revnejšim ljudem mnogo mesecev glavni živež. Suše jih na priprost način: pripravajo jih, otrebijo in nasole, potem pa suše na solncu, pozneje v dimniku. V tistem času se daleč na okoli razširja zopern in neprijeten duh po ribah, in marsikateremu ni ljubo, da ima v sušilni dobi opravila v kaki ribiški vasi.

Kako se je začela glavna lov pred 220 leti, pripoveduje Valvasor v svoji knjigi.\*)

Takrat so pazili kmetje iz Gorenjega jezera, kdaj bo začela voda upadati. Ti vaščani so že od nekdaj od deželne sodnijske gosposke postavljeni za varuhe. Imajo gledati tudi na one, ki bi morebiti neopravičeno ribarili ob polnem jezera. Ko spoznajo po kakem kamentu, da odteka voda, izporoče to ribičem, stanujočim okoli jezera, kateri imajo dolžnost, to novico dati na znanje opravičenim grajščinam. Ko pride čas lovi v

\*) Valv. IV. 635.

Malem Obrhu, pozvoni cerkvenik v cerkvi sv. Kocijana v Gorenjem jezeru. Kakor hitro zaslišijo kmetje zvočenje, popuste delo na polju, tečejo k jezeru, vržejo brez sramu vso obleko raz sebe in gredo s saki v vodo. Nikdo ne gleda na drugega nego samo na sebe. Loviti pa smejo samo na gornjem koncu jezera, kjer ni jam, vendar dobe dovolj lepih rib. Razdele jih na dva dela: jeden del vzame grajščinski uradnik, drugi del pa si kmetje razdele med seboj. To jim je plačilo za pažnjo nad ribjimi tatovi. Ravno tako so ribarili dva dni pozneje v Velikem Obrhu, kjer se voda nikdar popolnoma ne posuši. Dalje ne smejo iti nego do nekdanjega mosta — do Malinšča. V jamah Kamenju in Svinjski jami love tisti s saki, ki plačajo 1 gld. V zadnji jami ne dobe veliko rib, pač pa mnogo najlepših, a ne posebno okusnih rakov. Tisti, ki ne smejo loviti rib, pobirajo rake in jih neso polne vreče domov, kar je vsakemu dovoljeno. Ko je jama prazna vode, naženejo kmetje črede prašičev notri, ki pojedjo ostanke. Od tod menda tudi ime: Svinjska jama.

Ko se pokaže „ribiški kamen“ iz vode, začnejo opravičeno grajščine ribariti:

1. V jami *Vodonosu* vrže mrežo prvič, tretjič in petič knez Eggenberški kot lastnik grajščine haasberške, drugič, četrtilič in šestič grof Turjaški. Dalje se ne sme loviti. Prigodi se večkrat, da samo dvakrat potegnejo mrežo iz vode, potem pa opuste lov na tej jami, ker voda prehitro upade. Radi premajhnega plena se dostikrat prepirajo; kajti prepozno začnejo loviti in zamude pravi čas.

2. V jami *Lovrečki* ribarijo dva in pol dneva pozneje, in sicer vrže mrežo knez Eggenberški dvakrat zaporedoma, grof Turjaški tudi dvakrat in Zatiški samostan jedenkrat.

3. V Kraljevem dvoru blizu karlovškega gradu odteka pol dneva pozneje. Tu sme loviti samo grajščina haasberška.

4. V jamah Križu in Rešetu se začne ribja lov tri dni pozneje in se vrši po istem redu, kakor pri Vodonosu.

5. V Ribiški jami (zraven Rešeta) ima pravico do lovi knez Eggenberški, ki jo navadno prepusti ribičem zastonj kot odškodnino za njih skrb in trud. Ko voda dovolj odteče, gredo ribiči z baklami v jamo. Tu nabere polne vreče rib, katere ne morejo z vodo pod zemljo in ostanejo za kamenjem na suhem. Včasih so lov v tej jami tudi prodali.

6. Jama Retje se prazni tri ure pozneje in je last haasberške grajščine. Prepustila jo je največkrat radi premajhnega dohodka sodniku iz Cerknice, pozneje so jo pa lastniki menihi oddajali cerkniškemu učitelju, da je pazil na ribje tatove.

7. V Sitarici se izgubi voda jedno ali dve uri pozneje. V nji love knez Eggenberški (dvakrat), grof Turjaški (dvakrat) in zatiški samostan.

8. V Lipanici začnejo loviti tudi jedno ali dve uri pozneje po istem redu.

9. Jama Gebno v Zadnjem kraju se posuši tri dni za Rešetom. Mreže vržejo knez Eggenberški dvakrat kot lastnik grajščin Haasberga in Šteberka, grof Turjaški dvakrat kot lastnik grajščin Turjaka in Schneeberga in zatiški samostan. Navadno puste vodo odteči pod zemljo in razdele potem ribe, katere dobe v jami za kamenjem, na pet delov.

10. V Kotlu ribarijo dva dni pozneje po istem redu. Ko so menihi kupili ribolovno pravico, so dostikrat soupravičene grajščine opustile lov na tej jami,

ker so oni z boljšimi mrežami skoraj vse ribe potegnili iz vode, da se grajščinam ni več izplačalo truditi se.

11. V Ajncah jamah vržejo mrežo pet ur za Kotlom.

12. Tudi v jamah Češljenicah ribarijo pet ur pozneje.

13. Lov na Ponikvah pride dva dni za Kotlom na vrsto. V vseh teh jamah je isti red kakor v jami Gebnu.

14. V jamah Leviščih se začne ribja lov tri dneve za Kotlom. Ribarijo sicer v njih iste grajščine po istem redu, a dostikrat sta prišla grajščina Schneeberg in zatiški samostan na vrsto, ker se ribiči predolgo zamude, in ko je treba četrtič ali petič vreči mrežo, je že odtekla voda v jamo, kar se zgodi pri večjih jamah v dveh urah, pri manjših pa že v jedni uri.

Ko se je bila zadnja jama na „Leviščih“ izpraznila, pozvoni cerkvenik pri sv. Janezu (zdaj na pokopališču). Tržani in vaščani — moški in ženske, stari in mladi — zaslišavši zvon, lete s saki, vrečami in košarami k jezeru, da pobero, kar je ostalo ribičem. Vsakdo pa mora, tekoč mimo cerkve, plačati cerkveniku dva vinarja. Dospevši do osušenega jezera, iščejo jedni ribe med travo in trsjem, drugi pregledujejo jame, tretji gredo celo v jame. Vsak poskuša svojo srečo, kjer hoče. Kar dobi, je njegovo. Veselje je gledati, kako sto in sto ljudi skače, leta, se peha in podi po jezerski planjavi, a žalostno tudi, da ljudje pri svojem delu popolno odvržejo obleko in letajo brez sramu okrog. Menihi so iskušali odpraviti to staro pohujšljivo navado, a bila je preveč ukoreninjena, zato niso dosegli posebnega uspeha.

V teku let, odkar so kupili ribiško pravico menihi kartuzijanci iz Bistre, se je red ribarstva nekoliko

premenil. Plemeniti Fr. Steinberg, ki je živel petnajst let v Cerknici, je popisal (str. 108.) natančneje red, po katerem so pred 150 leti zvrševali ribarstvo v jezeru, in sicer so ribarili z ravšlji tako-le :

Kakor hitro prične odtekati jezero in se pokaže „ribiški kamen“ iz vode, naznaniti morajo to grajščinam, ki imajo ribolovno pravico na jezeru, one osebe, ki so nekaj dni poprej v to nalašč nastavljene. Ko ukrenejo vse potrebne priprave, začno polagati ravšlje v nastopnem redu :

1. Bistriški samostan nastavi ravšljev, kolikor hoče;
2. grajščina turjaška nastavi v postojnskem (zdaj cerkniškem) sodnem okraju tri, v loškem dva ravšlja;
3. ravno tako stori zatiški samostan ;
4. bistriški samostan nastavi proti Gorenjemu jezeru pri Osredku dva ravšlja ;
5. grajščina turjaška nastavi tukaj jeden in
6. zatiški samostan tudi jeden ravšelj ;
7. bistriški samostan nastavi na Levarci dva ravšlja ;
8. grajščina turjaška nastavi tukaj jeden in
9. zatiški samostan tudi jeden ravšelj ;
10. bistriški samostan nastavi po dva ravšlja na običajnih krajih do Velega brega ;
11. v tej okolici nastavi tudi turjaška grajščina, toda samo jeden ravšelj ;
12. ravno tako stori zatiški samostan ;
13. grajščini v Ložu in Schneebergu nastavita dva ravšlja za bistriškim samostanom na navadnih krajih od Golobinke ob Velem bregu, pri Dobeh notri do Ponikve. Od tod naprej ne smeta nastavljati. Le namesto ravšljev jima je dovoljeno loviti s štirimi saki od Črne mlake do Kamenja nad jamo „Velika Ponikva“. Velikih mrež ne smeta nastaviti.

14. Brž ko vzdigne bistriški samostan svoje ravšlje, morajo potegniti tudi ostale tri grajščine svoje mreže iz vode; drugače se jim izmečejo siloma.

Na ta način se vrši ribarstvo z ravšlji. Grajščinski in samostanski ribiči morajo mreže večkrat pregledovati in pobrati ribe. Ako je jezero nekaj let počivalo in so imele ribe čas rasti, ulove ribiči po velikosti svojih mrež ob ugodnem vremenu mnogo lepih in velikih rib.

Sicer pa se morejo tudi kmetje iz bližnjih vasi po pretekli lovski dobi z ravšlji oglašiti pri bistriški gosposki na Loškem, da se vpišejo kakor lovci s saki, ako plačajo jeden goldinar deželne vrednosti, to je 51 kr. Ti ribiči ne smejo ribariti ne tam, kjer so nastavljeni ravšlji, ne pri jamah, dokler niso opravičene grajščine dokončale svoje lovi z velikimi mrežami. Kakor hitro pa nehajo grajščine loviti, pripravljeni so ribiči s svojimi saki. Ribarijo toliko časa v vrstah jeden proti drugemu, dokler voda popolnoma ne odteče. Ti ljudje imajo svoje sake privezane na dolgem, bukovem, viličastem drogu. „Sak“ ima pri zgornji luknji 6 do 7 črevljev obsega, dolg je 6 črevljev in se proti koncu zožuje. Pleten je kakor ravšelj ter privezan na lok z žimnato vrvjo. Ribiči s saki se imenujejo „sakarji“. Ribarijo lahko po vsem jezeru, tudi v manjših kotlih, kjer je lov z večjimi mrežami nemogoča, tudi v potoku Žirovniščici, potem ko je v njem bistriški samostan dokončal svojo lov. Ako bi se pripetilo, da bi se v tistem letu jezero ne posušilo popolnoma, morda da bi kaka nevihta ustavila odtok vode in bi pozneje začelo odtekat, smejo ribiči s saki loviti vse leto, ne da bi bilo treba še jedenkrat plačati. Kakor hitro pa izgine voda iz jame Levišč morajo ribiči prenehati z lovjo.

Lov z velikimi mrežami se je vršila sredi preteklega stoletja tako-le:\*)

1. Samostan v Bistri je jedin opravičen ribariti z velikimi mrežami na Križu in Kraljevem dvoru (blizu Karlovice), in sicer jih sme dvakrat vreči;

2. bistriški samostan sme na Vodonosu vreči mreže dvakrat, grof Turjaški in zatiški samostan po jedenkrat.

3. Ravno isti red je na Rešetu.

4. Od Rešeta do Sitarice sme ribariti samo bistriški samostan.

5. Na Sitarici vržejo veliko mrežo bistriški in zatiški samostan in grof Turjaški po jedenkrat.

6. Na Retju sme vreči bistriški samostan dvakrat, grof Turjaški, zatiški samostan ter grajščini loška in šneperska po enkrat.

7. Ravno tako je na Postojnski jami ali na Golo-binki, na Kotlu, na Veliki Ponikvi, na Ajncah jamah in na Veliki Češljenici.

8. Na Leviščih vržejo mreže Bistra dvakrat, Turjak in Zatičina po jedenkrat.

Opravičene grajščine ne smejo večkrat svojih mrež vreči, kakor je tukaj zapisano.

Ko jeseni prigrmi voda zopet iz jam, prične se novo življenje na jezeru. Da ribe pridejo zopet z vodo vred iz podzemeljskih prostorov, je gotovo, kajti tudi po najbolj suhem letu se je nabralo čez zimo zopet dosti in vedno prav velikih rib. Navadno se jezero napolnjuje med gromom in bliskom, in mnogi jezerci še dandanes verujejo neki stari bajki, da jezero izmeče vodo in ribe iz jam le vsled gromenja.

Tudi po zimi si jezerci privoščijo včasih zabavo in gredo loviti ribe, katere potegnejo v tem času bolj proti Obrhu, kjer je voda, prihajajoča ravno izpod hriba, toplejša kakor niže v strugi ali pod ledom.

\*) Steinberg, 111.

Zbere se mala družba in se odpelje na ribjo lov. Jeden vodi počasi čoln, drugi pa stoji spredaj z ostmi v rokah in pazi, kje bo ugledal ščuko, katero imenujejo jezerci navadno „ribo“. Ko jo zagleda, namigne brodniku, da ustavi čoln, on pa zažene osti v globočino in največkrat privleče nasajeno ribo ven. Neizkušnemu jo je težko v vodi ugledati in še teže nabosti, vajena roka jo pa izgreši malokdaj. Najteže pri tem delu je zmeriti globočino in zapoditi osti iz prave daljave v vodo. Ščuka ima navado, da stoji prav mirno. Še le, če jo prepodimo ali če skoči za živežem, se premakne, potem pa zopet obstoji. Kadar stoji tako, da se vsa vidi, jo je teže nabosti, kajti tudi ona zapazi pretečo nevarnost in šine drugam. Lože jo je nasaditi, kadar je med mahom ali pri kaki korenini, ali za to je treba imeti vajeno oko in roko. Oboje imajo jezerci. Riba je izgubljena, če le kaže samo repno plavuto, naj si bo tudi do 3 m globoko.

Še drugo pripravo za ribjo lov imajo jezerci. To so žimnate zanke na tankih, precej dolgih palicah. S temi love manjše ribe, katere še niso za osti in so tudi manj plašne. Ribič se približuje počasi ribi z zanko. Ako se mu posreči, da ji zajame glavo, potegne hitro, in ona obvisi v nji.

Najbolj zabavno pa je gledati fante, kadar izbijajo ribe pod ledom. \*) Manjše ribice se pred večjimi pomaknejo kolikor mogoče h kraju in tičijo pod ledom v mahu in travulji. Fantiči si napravijo trde bunke, izrezane ponajveč iz kake korenine ali grče, in jih nasadijo na precej dolge palice. Vsa priprava se imenuje „kladvice“. Lovci ali ribiči se nastavijo v vrsto in dalje grede potrkavajo po ledu. Riba, nad katero potrka ravno kateri, šine izpod mahu ali trave, takrat pa udari najbližnji s silo za njo. Ako zadene po ledu ravno nad njo, pokaže riba takoj belo; to kaže, da je omedlela,

\*) »Lj. Zvon.« I. 82.



ali se zvrne popolnoma mrtva na hrbet. Ribiči pristopijo z bunkami, prebijejo led, položijo ribo na led poleg prebite luknje, pa hajd naprej! Ali da bi ribo zadel kar na prvi mah, se ne posreči vselej in celo malokdaj. Tudi ne šine riba ravno naprej, nego največkrat po strani proti globoki vodi, včasih tudi nazaj pod ribiči; kjer se ustavi, se skali voda. Vsi se obrnejo za ribo in kalizem, in vsak maha z bunko, a ne vselej po ribi, večkrat tudi po sosedovi nogi. Krik se vname: „Glej jo! Daj jo! O joj, moja noga! Brani jej v breg!“ Na polzkem ledu pade tudi marsikateri, drugi nanj, in tako se vse giblje, obrača, pada, maha, dokler riba ne pokaže belega ali pa ne uide v globočino. Kadar se zgodi to ali ono, nastavi se zopet vrsta in nadaljuje lov. Samo kakšen ranjenec zaostane in preti jokaje: „Le čakaj, ti bom že vrnil!“ Ali kadar zagleda, da je spet riba v sredi, pozabi bolečine in ako tudi nekoliko šanta, je kmalu zopet med ribiči.

Nekdaj so ribarili v večjem številu tudi po zimi.\*) Ko je odtekla voda pod ledom toliko, da se je moglo loviti v kateri jami, pridejo kmetje v samostan na Loško prosit dovoljenja, katero dobe s pogojem, da oddajo polovico ulovljenih rib v samostan. Predno odidejo na lov, prebero se imena zaznamovanih, da se ne vkrađe kak neoglašenec med nje. Nato se razdele na več družb — navadno iz jedne vasi skupaj. Večkrat je je dosti prepira med njimi, ker vsaka družba hoče seveda loviti tam, kjer je največ rib. Led pretolčejo ali presekajo na najpripravnejšem kraju, kjer morejo s saki na dno. Začne se lov. Ker je led na mnogih krajih prebit in ima več lukenj, ni tako trden in marsikateremu ribiču se udere, da izgine pod vodo. Komaj ga izvlečejo, je že drugi notri. Zmočeni tečejo kar mogoče hitro k ognju, tam slečejo obleko in oblečejo kožuhe.

\*) Steinberg. 143.

Privoščíjo si tudi požirek žganja in ostanejo toliko časa pri ognju, da se popolnoma posuše in ogrejejo.

Ko je lov v jedni jami dokončana, strese vsaka družba ribe iz vreč na led, in jeden jih razdeli vpričo prelata z Loškega ali kakega uradnika na dva dela. Lepši del odbere uradnik za samostan, ostanek pa si razdele sakarji takoj med seboj, napolnijo vreče in odrinejo proti domu.

Ko jezero do l. 1655. pet let ni odteklo, ujeli so na jami Rešetu, ko so prvokrat vrgli mreže, toliko rib, da so jih naložili na 21 voz, drugikrat na 17 in tretjikrat še na 9 voz. Posebno obilna ribja lov je bila leta 1714., ko se do takrat ni celih sedem let jezero posušilo. Ravno pustni torek dne 13. februarja je zamrzlo jezero začelo odtekati na vseh jamah razen na Kotlu. Ta dan hoče prelat ribariti po navadnem ribjem redu in sicer le s svojimi ljudmi in podložnimi. Ali ribja lov se vrši radi pomanjkanja ribičev tako počasi, da odtečejo nekatere jame, ne da bi ujeli jedno ribo. Prelat sklene torej pogodbo s sakarji, da smejo loviti, ako oddajo polovico ujetih rib v samostan. Zadnji čas je že bil in hiteti je bilo treba z lovjo; kajti jame Vodonos, Rešeto in Križ so začele h krati odtekati. Sakarji ne morejo pričakati, da bi bilo vode odteklo toliko, kolikor je je potreba za ribarstvo, nego prebijejo v naglici led, gredo na ledene plošče in poskušajo srečo z mrežami. Tovariši jim pomagajo z dolgimi drogovi, s katerimi brodijo po vodi. Seveda pade pri tem delu marsikdo v vodo, ali takoj teče, ko priplava na breg, k ognju, kjer se ogreje in posuši. Skoraj neverjetno je slišati, koliko množino rib so takrat ujeli, posebno linjev. Ribiči so jih vlekli neprenehoma iz jam, dokler je bilo kaj vode notri. Marsikateri jih ima toliko v svojem saku, da jih ne more sam potegniti izpod ledu.

V Rešetu in okoli jame ima več sto ljudi opravila. Ujete ribe mečejo iz košar, vreč in sakov na poseben prostor na kupe, kjer na nje pazi jeden izmed družbe. Pri toliki množici ljudi nastane navadno nered, in umevno je, da je ušla v zmešnjavi kaka lepa riba. Ali kdo bi gledal pri tako obilni lovi naj vsako ribo! Dobilo se jih je ta čas več zastonj, kakor v slabejih letinah za denar. Prodajale so se po pet do šest funtov (okoli 3 *kg*) težke po 7 kr. Ribiško jamo blizu Levišč (zasuta že od 1757. l.), v kateri so smeli vsi ribiči zastonj loviti, so prodali takrat za 30 gld. tedanje veljave plem. Steinbergu, ki je nalovil štirinajst polnih voz najlepših rib.

Ko je bila lov dokončana, vzame grajščinski uradnik polovico rib, drugo polovico si razdele ribiči med seboj, denejo jih v vreče, sake, mreže, košare ali jerbases in jih kričeč odpeljejo na vozeh kakor v slovesnem izprevodu domov. Kri kaplja z vozov, na prostoru pa, kjer so delili ribe, je polno krvi. Ker je bil v postu hud mraz, prepeljevali so zmrzle ribe po deželi, prodajali so jih celo na Štajersko, v Trst in Reko.

Kakor plava v jezeru premnogo rib, istotako je na vodi in na bregu neštivilno raznovrstnih rac. Tudi drugih ptic, kakor gosi, škorcev, kraguljev, jastrebov, vran in enakih sovrstnikov se ne manjka, celo ibisi in labudi se včasih prikažejo.

Lov na race, katerih je mnogokrat na tisoče in tisoče zbranih, se vrši v vsakem letnem času. Lovsko pravico do rac in druge divjačine na jezeru ima samo grajščina Haasberg.

Velika (divja) raca je najvažnejša za nas, ker od nje izvira naša domača raca. V društvu z njo pridejo na jezero tudi mnoge druge manjše divje race, kakor krehlje, reglje, žvižglje, žlicarice.

Nekaterim racam so dali jezerci domača imena, to so špeglarji, rjavoglavke, črni zvonci, potavkarji, pazavke, panderki, konopnice itd.

Velike race se selijo jeseni iz severnih krajev in prilete v velikih jatah na naše vode, posebno na jezero. Če ni zima prehuda, prezime tukaj; kadar pa zamrznejo vode, gredo nekatere dalje na jug, odkoder se spomladi povrnejo, mnogo pa jih ostane tudi čez zimo na jezeru, katero pri Obrhu ne zamrzne in kjer dobe dovolj živeža. V južnih krajih prezime najraje na močvirjih in jezerih, kjer jih je včasih na stotisoče skupaj. Že meseca februarja ali marcija se vračajo z drugimi skozi naše kraje na sever.

Ali pomlad je nestanovitna! Dostikrat preskoči topli južni veter v burjo, katera izpreminja dež v sneg. Na tisoče rac in drugih popotnih ptic prevari nestanovitnost vremena. Silijo sicer dalje, a ne morejo naprej radi burje in snega. Do tal morajo in čakati, da se utolaži vreme, kar se dostikrat zgodi tako naglo, da že jutranje solnce obseva pobeljene vrhove. Pogosto dohiti potujoče ptice tako mrzlo vreme ob jezeru. Takrat je rac, malih in velikih, največ žvižgelj, gosi, obrežnih ptic in škorcev na vodi in ob kraju neizmerno dosti, posebno pa je okoli Osredka in na njem včasih glava pri glavi. Ob solnčnem vremenu se vzdignejo in odlete naprej proti severu, mnogo jih pa ostane tukaj.

Kmalu začne velika rasa iskati ugodnega mesta za gnezditve. Najbolj ji je všeč kak miren, suh kraj blizu grmovja ali trstje ob vodi. Gnezdi tudi daleč v gozdu na Javorniku ali pod Slivnico, včasih si izvoli celo kako drevo, posebno ako najde na njem kako zapuščeno gnezdo. Na kup listja in trave znese 8 do 14 jajec, katera vali nekaj nad tri tedne. Izlegle račice pelje starka takoj prvi dan v vodo. Račice, ki so

se izvalile na drevesu, popadajo brez škode na tla in hite k vodi, ali pa jih prenese starka jedno za drugo v kljuno doli. Dokler niso godne, se skrivajo v trstju, kravini in drugih vodnih rastlinah, kjer jih človek sliši čebljati med seboj, a videti ni nobene. Ob resni nevarnosti da starka glasno znamenje, potem zbeži, drobna družina pa se potakne sem ter tja med vodne bilke in ostane skrita tako dolgo, da mine nevarnost in se jim starka zopet pridruži. Račice rasto hitro; v šestih tednih morejo že leteti in potem se upajo še le na čisto vodo. Raca se ne pokaže rada na veliki vodi, nego plavajoč med ločjem in vodnimi rastlinami preiskuje blato na plitvinah. Zelo je požrešna, ker je poleg trave, semenja in mehkih vodnih rastlin tudi žužke, črve, polže, ribje ikre, muhe in majhne ribe. Pri vsem svojem vedenju je zvita in previdna, in če jo preganjajo, zelo plašna. Sovražnikov ima dosti med zverinami na zemlji in med pticami v zraku. Najbolj prežijo na njo lisica in dihur, jastreb in kragulj, posebno sokol, ki se dostikrat preživi samo od račjega mesa. Branijo se na različne načine, največkrat se potapljaajo. Jajca njena in mladiče dostikrat pokončajo vodne podgane. Tudi nepričakovano naraščanje vode pokonča mnogo zaroda. Četudi je plaha, oprezna, tenkoušna in bistrovidna, vendar jo prevari lovec, kateri ji je najbolj nevaren, preganjajoč jo radi zelo okusnega mesa.

Ujete račice se v družbi domačih rac hitro privadijo človeka ter se udomačijo v kratkem času popolnoma.

Krehlja (hrepeljica) gnezdi tudi pri nas in je najmanjša izmed vseh rac. Gnezdo naredi iz trstja in travnatih bilk na tolmunih, obdanih z grmovjem. Mladiči se pokažejo še le takrat, ko morejo leteti. Krehlja ni tako boječa kakor velika raca, zato ni treba pri lovi tolike previdnosti. Njeno meso je izvrstno.

Reglja prileti že avgusta meseca v malih družbah na jezero in gre pozneje proti jugu, če pritiska mraz. V mili zimi počaka tukaj vračajoče race. Manj je boječa kakor druge race, radi tega jo je lažje ujeti. Meso ima nekoliko okus po ribji masti.

Žvižglja pride jeseni v velikih jatah na jezero, katero zopet zapusti spomladi. Ker se ne zna potapljati, si izvoli rajše plitvo in mirno vodo v prebivališče, kjer najde dovolj živeža. Zelo je boječa, zato je težko priti do nje. Čez dan se drži na vodi in še le zvečer priplava k bregu. Z uspehom streljajo na njo, ko se spušča na zemljo, kajti takrat se tišče race jedna druge. Njeno meso je zelo slastno, tudi perje je mehkejše kakor pri drugih racah.

Žlicarica prileti kmalu po sv. Jakobu k nam. Na jesen gre proti jugu, odkoder se vrača spomladi. S svojim velikim kljunom in krasnim perjem se odlikuje pred drugimi racami. Živi vedno v majhnih družbah. Plava in leta dobro, a se ne potaplja rada. Tudi ni posebno plaha. Meso in perje je zelo čislano.

Liska je po zunanji postavi nekoliko podobna kokoši; zato je tudi pod imenom kokoška znana. Teh je tudi o svojem času dovolj na jezeru, ali zležejo malokdaj tukaj, ker presahne o sv. Petru, ko imajo mlade, jezero ali pa ima še malo vode. Najraje se drži v vodi. Plava prav dobro in se izvrstno potaplja. Pred sovražnikom se potopi ali prhne v goščavo. Pod vodo se rada prime za povodna zelišča in moli samo kljun iz vode tako dolgo, da mine nevarnost. Proti jeseni jih na tisoče odleti na jug, v mehkih zimah ostane tudi pri nas in potegne bolj na nezamrzle potoke. Meso ni posebno dobro, ker ima slast po ribji masti, le od mladih lisk je bolj užitno. Liska se dosti rada udomači, toda jeseni najraje pobegne.

Lov na race daje lovcu radi vedne izpremembe lovi najmnogovrstnejši užitek. Razteza se v mesece, ko skoraj ni nobene druge lovske zabave. A lovec, ki se hoče pečati z račjo lovjo, mora imeti dovolj časa. Če hoče priti do cilja, mora storiti mnogo potov, izmed katerih je marsikatera zastonj. Zapeljiv je pogled za lovca na jezero, kjer vidi cele trume rac v nepreveliki daljavi. Težko jim sicer pride na streljaj blizu, vendar čuti nepremagljiv pohlep in gre za njimi, četudi lete drugam, upajoč, da jih bo vendar prevaril. Tako mine ura za uro, in dostikrat je ves njegov trud zastonj.

Ko so mlade račice preživele prve tedne svoje mladosti med trstjem, ločjem in drugimi vodnimi rastlinami skrite, se začnejo poskušati v letanju in takrat se pokažejo sem ter tja večkrat na vodi. To se zgodi v začetku meseca junija. Lovec, opazujoč jih vsak dan s kraja, kjer ne moti račic v njihovem početju, mora takoj poskusiti svojo srečo, da ne zamudi pravega časa. Treba mu je največje previdnosti, posebno, ker trsica ovira razgled. Mirno in počasi se pripelje v čolnu proti kraju, kjer je največ rac.

Ako se trsica začne gibati, je znamenje, da se bližajo race. Takrat je treba takoj puško v roko, da more v pravem trenutku ustreliti. To je zaradi tega potrebno, ker je starka vedno pred mladimi, da jih varuje nevarnosti. Kakor hitro zapazi najmanjše sumljivo premikanje, se potopi in odplava pod vodo, mlade račice pa zaostanejo in se poskrijejo v trstju. Meso prav mladih rac, katerim še niso vzrastle peruti, ni posebno slastno in jih ni vredno streljati.

Koncem meseca junija se začnejo race goliti in potem postanejo kmalu godne. V tem času se ne upajo več ostajati ob kraju, ampak se mudijo čez dan navadno sredi jezera, kjer imajo razgled na vse strani. Še le proti

večeru poletavajo na breg, kjer ostanejo vso noč. Ob bregu, porastenem z ločjem, jih je mogoče zalezavati z dobrim psom, kateri je neogibno potreben na račji lovi. Obstreljena rasa je izgubljena za lovca, če nima zanesljivega psa. A lovec, ugledavši race, naj ostane še nekoliko časa skrit, kajti nekatere se pogreznejo v vodo in se pozneje pokažejo, druge pa lete, ako ne čutijo nič sumljivega, visoko v zraku čez kraj nazaj, od koder je prišel strel. Spreten lovec bode z dobro puško ustrelil še jedno ali dve raci v tem slučaju. — V tem času obiskuje cela družina pod vodstvom starega racmana dostikrat z ovsom obsejane njive, kjer narede lahko dokaj škode.

Ko okoli kresa doraste ločje toliko, da gleda po pol metra iz vode, zbere se družba mladih lovcev, vzamejo orožje — to so 4 do 5 *m* dolgi drogovi — in odrinejo na vodo race lovit. Jeden vodi čoln, od začetka počasi, pozneje hitreje proti množini rac. Drugi lovci pa stoječ v čolnu čakajo s preklami v rokah ugodne prilike, da udarijo po njih. Nekatere odlete, druge se poskrijejo po trsici in ločju, kjer jih potolčejo. V sili se race tudi potapljajo, a zarad pomanjkanja zraka ne ostanejo dolgo pod vodo. Lovci jih vidijo v čisti vodi in se vozijo za njimi. Kadar se pokažejo na vrhu, udarijo po njih, da jih omamijo in potem pobero. Taka lov ni prijetna ob vetru, ker šumi bičje in lovec ne ve, kje so se race skrile. Ob mirnem vremenu se pa izdajo same, ker se ločje giblje in šumi. Kdor hoče imeti srečo, mora imeti hitro in vajeno roko, kajti pri tej lovi velja le izkušnja in naglica.

Seveda ne bo pravi lovec zamenjal puške z drogom, nego bo počakal, da pride tudi zanj ugodni čas. To se zgodi okoli sv. Jakoba, ko začno mlade race letati. Ako ni vetra, vzletijo race vsled šuma, ki ga napravlja čoln po trsici, ali se plavaje umičejo. Ob vetru pa šumi



tako močno po ločju, da se race vzdignejo še le, ko je čoln toliko blizu, da jih strel doseže. Kdor hoče na jezeru dobro opraviti, naj gleda najprvo na to, da ne bo streljal predaleč. Malokdaj bo pobral raco, ako tudi pade, in največkrat bo prepodil s strelom še take, katere bi morebiti počakale. Raca je trda žival in treba jo je do smrti pobiti, kajti ako pade le količkaj živa na vodo, se potakne ali odplava. Če se nastreljeni raci pusti potrebni mir, plava kmalu na breg ali obsedi v vodi skrita med trsico ali ob grmovju. Tu jo lovec težko vidi, ker je vsa v vodi, in le kljun in glava gleda iz vode. Tudi psu se umakne, ko jo hoče zagrabit, ker se v trenutku potopi in plava daleč pod vodo ter se pokaže na kakem nepristopnem kraju. Včasih pa gre po več sto korakov od brega v gozd, da se skrije, kjer jo pes lahko dobi. — Dobro zadeta raca izgubi dosti perja in maje z glavo sem ter tja, leti še malo časa naprej in pade kmalu mrtva na tla ali na vodo. Lovec je lahko zadovoljen, ako dobi dve tretjini, kar jih pobije.

Za lovcem pobirajo kragulji ali skobci, kateri so vedno za strelcem, kakor gavran za oračem.

Zanimivo je popisal lov kragulja na race dr. Hinko Dolenc, kakor ga je sam opazoval na jezeru.\*)

„Sel sem na kamen pod jezerskimi njivami, gledal in se zamislil . . . Bog ve, koliko časa bi bil še sanjaril, da se mi ni zazdelo, da priletavajo od Cerknice proti meni trope ptic. Komaj so posedle, povzdigajo se zopet in druge za njimi; posebno, kar jih je sedelo na suhem in so bolj za vodo stvarjene, pomeknile so se na vodo . . . Pravo sem zadel, ko sem obdolžil kragulja, da kali lepi mir. Zmerom več trop je bilo po zraku. Ugleдал sem kragulja, ko se je mirno vozil po zraku

\*) »Lj. Zvon« I. 150.

nad jezerom, kakor bi mu vse to življenje ne bilo prav nič mar. Ali predno je še prišel prav do kraja, zavel je zopet in se jel nekoliko više prepeljavati. Prežal je na race, to so takoj opazili škorci in drugi ptiči in se le nekoliko odmeknili, race pa so odletavale proti dolnjemu koncu jezera, in kragulj je res zavel za njimi kakor skrben pastir.

Toda komaj so bile zadnje trope odletele v dolnji kraj, že sem ugledal druge, ki so se zopet pomikale proti meni, in zmerom več in več. Reči smem, da se jih je naletelo toliko, da bi bile ralo sveta popolnoma pokrile, ko bi jih bil stlačil jedno poleg druge . . . Kmalu ugledam kragulja kakor piko visoko v zraku ali ob jednem tudi že celega, ko je kakor blisk šinil med race. Najbližje tej nesreči so se, kakor jim je navada, potopile, in ko se kragulj zopet privzdigne, bilo je prazno pod njim. Bolj oddaljene so pa vzletele, na vse strani hitele in še le kasneje se zbirale v trope. Iz vode je pa kar vrelo rac, in kakor se je vsaka prikazala, odletela je ali pa obstala in gledala, kaj bo zdaj storiti. Ali tudi kragulj se je bolj oživil . . . Gotovo ga je tudi jezilo, da mu je prvokrat pri taki množini vendar le izpodletelo; zatorej se je naglo jel prepeljavati za tropami. Kragulju je šlo za to, da pride nad race, vendar zopet ne previsoko, kajti, ako je on previsoko, so race, kadar se vrže na nje, prej na vodi in pod vodo, nego li on katero doseže. Race torej vedno pazijo in se umičejo, da so ali na strani od sovražnika, ali nad njim ali pa toliko nizko pod njim, da so prej v vodi, nego li je on med njimi. Ko bi pa hotele kar na vodi obsedeti, se popelje kragulj tako nizko čez nje in ako treba zavrti, da bi mogle kar pod vodo ždeti. Vse te izpremembe se gode tako hitro in točno, da se tega človek ne more nagledati.

Dozdaj je bilo vendar še varnosti, zdaj v gorenjem, potem v dolnjem koncu jezera, ali dasiravno ga še vidim pred seboj kragulja, vendar letijo race ob krajih gori in proti meni in — kaj pa je to? Resnično! Še jeden je prišel na kosilo. Dvema se je pa že teže braniti. Nagnala sta jih skoraj vse proti meni, tudi prav nad menoj so se vrtile in šumele... Kar najedenkrat zašumi od leve strani nad menoj in okoli mene rac na tisoče, vse leti do tal in do vode. Samo jedni raci je ubranil kragulj rešiti se v vodo in kakšnih tristo korakov od mene v hribu planeta do tal... Mikalo me je iti v strmi hrib za njima, kar zaslišim od gozda sem nenavaden šum. Nisem vedel, ali se je porušilo kako veliko drevo, ali čemu bi bil to pripisaval. Kar opazim škorcev več nego tisoč, vse v jednom tropu skupaj. Letijo doli proti Otoku, za njimi pa skobec. Ko so imeli prileteti do Otoka, vržejo se naglo v stran in proti gozdu, sovražnik za njimi; vrnejo se zopet proti jezeru, skobec pride nádnje; zdaj šine médnje, ali kakor bi trenil, vseh tisoč in Bog ve, koliko jih je bilo, je najedenkrat pod vodo — in zdaj zopet zašumi kakor prej in šum odmeva po gozdu. Nikdar prej nisem slišal, še manj pa videl, da bi se potapljali tudi škorci pred skobcem. In s kako silo padejo v vodo! Prepričan sem, da bi se šum, ki ga napravijo s tem, da udarijo s tako silo ob vodo in od take množice, čul pri tihem vremenu celo uro hoda daleč. Kakor čebele iz uljnjaka so švigali zdaj iz vode in se zbirali zopet v posamezne trope. Kragulj je jel zopet stražiti, pa le tako, da bi mu kaka tropa ne ušla na široko jezero. . . . Ni dolgo trajalo, da jih je prevaril in se zapodil mednje, in planili so zopet vsi najedenkrat v vodo. A tudi zdaj mu je izpodletelo. . . . Od vseh strani je mrgolelo zopet iz vode, in vsak potopljenec je letel le nizko in pri vodi, dokler

ni bil daleč od „straha“, ki je zopet krožil. In kakor bi kragulj obupal, da bode danes kaj dobiti nad vodo, odleti najedenkrat proti suhemu in proti meni. Ko je bil skoraj nad menoj, pomerim in — vsaj ta ni strašil nikdar več škorcev! Drugi kragulj si je najbrž v tem času tudi prisvojil svoj košček mesa, ali se pa naveličal.

Vse polno rac in ptičev je zopet mirno počivalo okoli Osredka in na njem, kakor bi ne bilo nikdar drugače.“

Kadar upade voda toliko, da ni mogoče več voziti s čolnom po trsici, takrat se bliža najhujši čas za race, ki že letajo ali so še gole. Po trstju in travulji jih sledijo in lovijo psi, a kar jih pribeži k jamam, so v nevarnosti, da ne pridejo nastavljenim lovcem pred oči. Kar se rac izvali bolj kasno, ali se jih goli, jih malo odide nevarnosti, ki jim preti od vseh strani.

Najveselejša doba, bodisi za ribiče ali lovce, je med Mašami, ko jezero začne navadno odtekat. Glavna lov na race se vrši večjidel okoli Otoka, kjer je največ vode in kjer najpozneje usiha. Kakor odteka voda vedno bolj v jame, tako se pomiče tudi žival za njo. Tik Otoka pri Leviščih se godi ob svojem času skoraj vsako leto najbolj čudna zanimljivost tega jezera, da požro jame najedenkrat vse, kolikor ga je še. Vse, kar je še malo časa poprej plavalo ali gibalo po vodi ali v vodi, kar najedenkrat ostane na suhem.

Včasih so delali okoli Levišč kočice iz ločja. Zabili so štiri kole v zemljo tako globoko, da so bili v višavi z vodo. Na vrh so pritrčili desko. Koj zraven so tudi zabili kole in jih pokrili z desko. To je bil sedež. Lovec je sedel na višjo desko, položil na nižjo noge in — ves zakrit v bičju — čakal na race. Ker so druge jame razen Levišč že odtekle, prepodili so race

okoli vozeči se lovci, da so prišle jednemu ali drugemu čakajočemu v koči na strel.

Ko se je leta 1722. posušilo jezero o sv. Jakobu, bilo je neizmerno rac. Kmetje so jih pobili in ujeli toliko, da so prodajali debele race po 3 kr.

Takoj potem, ko usahne jezero, preletava neznano veliko ptic, posebno vran, po tej ravnini. Toda kadar so ostanki pobrani, se umakne vse za živežem, samo velika krdela rac se še vidijo po strugah in ob njih, po katerih teče še voda. Vendar približati se jim ni mogoče, ker jih čepi vedno dosti na suhem in nad bregom. Te odletijo z drugimi vred, ki so v bolj globoki strugi na vodi, predno je mogoče tako blizu priti, kar strel doseže. Le prav zgodaj na jutro, kadar so vse na vodi, se primeri včas, da jih lovec zaleze. Pozna se pa več ali manj po vsem Kranjskem, kadar je jezero popolnoma osušeno, kajti race se raztepo na vse kraje, koder najdejo še vodo, posebno se jih preseli dosti na Ljubljansko barje.

Kadar se jezero jeseni zopet napolni, pridejo race iz vseh krajev nazaj. Valvasor celo pripoveduje, da pride iz Vranje jame in Suhadolice z vodo tudi veliko črnih, popolnoma golih in živih, a slepih rac, katerim vzraste tekem 14 dni perje in katere zadobe tudi vid. A to je prazna bajka, kajti dozdej še ni nihče videl takih rac.

Jeseni prilete race tudi s severa, katere hočejo dalje na jug in se na svojem potovanju ustavijo na jezeru. Dostikrat jih je na tisoče zbranih. V velikih tropah poletavajo proti jutru pred solničnim vzhodom na sosednje travnike in njive, kjer dobe dovolj živeža. Lovec strelja izza drevja ali grmovja na nje. Dobro je, da ima več pušk s seboj, kajti race so tako iznenadene, da ne vedo kaj storiti. Nekatere letajo okoli, druge sedajo na tla. Ko se vzdigne cela truma, je mo-

goče še parkrat med nje ustreliti, posebno ker se race počasi vzdigavajo v primeri z drugo pernato divjačino. Lovec je lahko zadovoljen z uspehom take jutranje lovi, ako dobi 10 do 15 rac. Hladnokrvnemu lovcu se posreči dobiti več rac na jeden strel. Zanaprej se race ogibljejo kraja, kjer so bile na ta način preplašene in prepojene, zato naj skrbi lovec, da zve za kraj, kam so se zdaj obrnile, da more drugo jutro za njimi.

V jesenskem času se zbero ob jezerskih bregovih tudi druge ptice, živeče najraje ob močvirnatih krajih ali pa potujoče skozi naše kraje proti jugu. To so kljunači, povodni kosi, prepelice, čaplje, žrjavi, divje gosi in labudi.

Ko pritisne mraz in začne jezero zmrzovati, potegnejo velike race bolj k potokom Obrhu, Lipsenjščici, Žirovniščici in k studencem, kateri ne zamrznejo. Tu dobe vodnih rastlin, da se prežive. Če hočejo počivati, gre cela truma na breg, kjer sedejo tesno skupaj. Nekateri spe, druge pa tiho se gugajoč pazijo na nevarnost, ki jo naznanijo s hitrim, boječim glasom, in takoj se vzdigne cela jata z glasnim šumom. Lovci jih vendar vedno zalezujejo in streljajo na nje, ko se solnčijo na ledu ali na bregovih. Seveda se jim z največjo previdnostjo približujejo, ali race vidijo in slišijo dobro in pri najmanjšem šumu se vzdignejo in odlete. Včasih so — hoteč jih prevariti — zasajali smerekove veje v led, za katerimi so se skrivali, ali pa so naredili koče iz ledenih škrlj, v katerih so čakali na nje, ko so poletavale na pašo.

Pred nekaj leti so po zimi pri neki hiši v Dolnji vasi ostale race čez noč v potoku. Nekaj časa so brodile in brlozgale še v temi po vodi, potem so pa trudne počivale kar tam na vodi. Ker je bilo zelo mraz po noči, primrzile so jim perutnice k ledu, in

uboge race so bile priklenjene, dokler jih drugi dan ni solnce odtajalo.

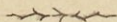
V prejšnjih časih so živeli ob jezeru poleg druge divjačine in ropnih živali tudi divji prašiči in jeleni, na katere se še spominjajo najstarejši ljudje. Tudi danes se postreli mnogo srn, zajcev in divjih petelinov v javorniškem gozdu. Sem ter tja se priklati še kak medved s Hrvaškega, kateri pa nima toliko časa miru, dokler ga ne pokončajo.

Znano je, da je prišel naš cesar l. 1864. — na povabilo kneza Windisch-Graetza — na medvedji lov na Javornik,\*) kjer so grajščinski lovci obsledili v snegu osem kosmatincev. Vreme, prej mrzlo in ugodno za lov, se je izprevrгло in ravno v noči dne 15. novembra, ko se je cesar pripeljal ob 2. uri na postajo Rakek, nastala je grozna nevihta. Ali vkljub nalivu so se podali na lov. Ker niso mogli radi viharja čez jezero, peljali so se v kočijah skozi vasi Grahovo, Žirovnico in Lipsenj. Na lipsenjskem mostu pri Krkotu so stopili iz kočij in šli peš čez Goričice in Gorenje jezero do Stržena, kjer so se s čolnom prepeljali do vasi Lazov. Od tu so lezli lovci kvišku po strmi stezi na Javornik. Okoli 10. ure dopoldne so dospeli na lovsko zbirališče v „otoški dolini“, kjer so se okrepčali pod mogočno hojo, imenovano „cesarjeva hoja“, katera še dandanes stoji in se ne sme posekati.

Deževalo je neprenehoma. Naliv je raztajal sneg in zato ni bilo mogoče zaslediti medvedov. Lovci so sicer nastopili svoja stališča po gozdu, gonjači so pretekli ves „Lom“ in „Brnovšek“, a kosmatincev ni bilo nikjer. Nevihta je nekatere prepodila v bližnji Snežnik, nekateri so sicer ostali v tem kraju in se

\*) Glej koledar družbe sv. Mohorja 1899., stran 26.

poskrili po luknjah, a zunaj črte gonjačev. Lov je bil za ta dan končan. V logarski hiši v gozdu je cesar s spremstvom prenočil. Drugo jutro so sicer lov nadaljevali, a zopet brezuspešno. Cesar se je prepeljal pri Goranjem jezeru čez vodo, vozil se mimo Cerknice v grajščino Haasberg in se zvečer vrnil na Dunaj.



### III.

Nekdaj so stala ob bregovih Cerkniškega jezera dva gradova, karlovški in šteberški. Prvi je bil sezidan zraven Male Karlovice nad Svinjsko jamo, drugi pa na nasprotni strani v znožju Križne gore.

Grajščaka sta si bila smrtno sovražna. Prigodilo se je pred veliko leti, da je iz ljubosumnosti Šteberčan ubil Karlovčana pri vitežkih igrah v dvoboju. Od takrat je izviralo sovrašтво med obema rodovinama, katero se je ohranilo od roda do roda.

Drugače je bilo zdaj pri otrocih obeh grajščakov. Šteberški sin in Karlovška hči sta se ljubila v kljub velikemu nasprotstvu svojih očetov. Prvikrat sta se videla na izprehodu, kjer sta se sešla po naključju. Spomnila sta se pač, da bi ne smela sklepati prijateljstva med sabo radi sovrašтва svojih starišev, a nista se zmenila za to. Shajala sta se večkrat v dolini. Iz prijateljstva je nastala ljubezen, ki je rastla bolj in bolj. Nazadnje pove mladi Šteberčan svoji ljubici, da hoče očeta prositi za njeno roko. Ona mu za zdaj še odsvetuje ta korak glede na sovražnost, ki jo goji še vedno njen oče do šteberškega rodu. Ali on se ne da pregovoriti. Kar je v svojem srcu sklenil, to hoče zvršiti, naj velja, kar hoče.



Ko pride mladenič domov, odkrije očetu svojo ljubezen do mlade Karlovčanke in mu razodene, da jo hoče snubiti. Stari Šteberčan bi se rad sprijaznil s Karlovčanom, zato je zadovoljen s sinovo snubitvijo, vendar mu odsvetuje storiti usodepolni korak, poznajoč svojega nasprotnika srd in jezo.

Toda sin ne posluša očetovega svarjenja. Takoj drugi dan se obleče v vitežko obleko, zajaha iskrega konja in poln najslajšega upanja zdirja po planjavi proti karlovškemu gradu. Takrat je bila dolina, katero danes pokriva jezero, še suha. Zeleni travniki in rodovitno polje se je razširjalo po njej.

Dospевši do gradu, odda mladi vitez konja hlapcu, ki po strani gleda nenavadnega gosta, sam pa se poda h grajščaku, da mu odkrije svoje srce do njegove hčere in da ga prosi za njeno roko.

Nagubančeno grajščakovo čelo kaže, kako mu je nepovoljen pohod, vendar še dosti mirno odgovori: „Čudim se, da si upaš priti k meni s tako prošnjo, ker ti ne more biti neznano, od kdaj in zakaj je med mano in tvojim očetom največje nasprotstvo. Vendar hočem pokazati svoje spravljlivo srce. Pozabiti hočem staro sovraštvo in ti dati svojo hčer za ženo, a izpolniti se mora, kar zahtevam. To dolino, ki se razprostira med mojim in tvojega očeta gradom, mora zaliti voda, da boš mogel svojo ženo pripeljati v čolnu na svoj dom. Ako se to zgodi, podam tvojemu očetu roko v spravo, tebi dam pa hčer. Ali poprej mi ne hodi več pred oči.“

Žalosten odide mladenič iz gradu. Zahteva starega Karlovčana je neizpeljiva in upanja nima več, da bi se kdaj izpolnile njegove najsrčneje želje.

Ko jaha naprej proti domu, v svoji zamišljenosti ne zapazi velikega kosmatega moža, kateri se je dvignil

iz jame, v katero so se stekali studenci in potoki bližnje okolice. Še le, ko ga povodni mož ogovori, se predrami iz sanj.

„Zakaj se tako žalosten vračaš od svoje izvoljenke?“ ga vpraša.

„Kaj ti bom pravil, ko mi ne moreš pomagati,“ vzdihne mladenič. „Snubil sem na Karlovcu hčer. Trdosrčni oče mi je sicer ni odrekel naravnost, ali zgoditi se mora čudež, predno postanem jaz njegov zet. On zahteva, da se mora ta dolina prej napolniti z vodo in postati jezero, potem se smem oglasiti drugič pri njem.“

„Grajščak se te brani, kar more, zato terja nekaj, kar je na videz neizpeljivo, vendar ne obupaj,“ ga tolaži povodni mož. „Če je vajina ljubezen stanovitna in resnična, bosta tudi to veliko zapreko lahko premagala in tvoja želja se bo izpolnila, da se boš zjediniš s svojo ljubico. Poslušaj me in stori tako, kakor ti svetujem. Pojdi domov in izkuj omrežje iz močnega železa, povezni je na to požiralno jamo in jo še s kamenjem in prstjo dobro zasuj in zadelaj. Ker se studenci in potoki ne bodo mogli več izlivati v jamo, kakor doslej, razširila se bo voda po dolini in nastalo bo jezero. Izpolnilo se bo na ta način grajščakovo zahtevanje, in ti boš dosegel svoj namen.“

Mladenič, vesel dobrega sveta, hiti domov, ukaže napraviti močno omrežje in da ž njim pokriti požiralno jamo ter jo zasuti. Z radostjo opazuje, da se izpolnujejo besede povodnega moža. Dan na dan narašča voda in se razširja po dolini, ker nima odtoka. Za malo časa pokrije jezero vso planjavo.

Zdaj se napoti mladi Šteberčan še jedenkrat v grad Karlovec po svojo nevesto. Svest si je, da mu je zdaj grajščak ne bode odrekel. V najlepši obleki, kakor

se spodobi ženinu, se odpelje v čolnu po jezeru tja. Stopivši pred grajščaka, ponovi svojo snubitev.

Ko je stari Karlovčan obljubil mlademu vitezu svojo hčer za ženo s pogojem, da se pripelje po jezeru po njo, pač ni mogel misliti, da bi bilo to kdaj mogoče. Hotel ga je takrat le zlepa odpraviti za vselej. Kaj mu je zdaj storiti? Ženin stoji pred njim, proseč ga, naj mu zdaj ne brani več svoje hčere v zakon. Že hoče privoliti in ga objeti kakor svojega dragega zeta, ali v tistem trenutku mu pride na misel, kako je prejšnji Šteberčan spravil njegovega deda s sveta. Staro sovraštvo ga premaga in ne držeč dane vitežke besede, mu odreče obljubljeni roko svoje hčere in ga zgrda odpravi iz gradu.

Grajščakovo nemožato vedenje speče mladeniča globoko v srce. Z najbridkejšimi čutili se vrača domov. Da bi zapustil in pozabil vkljub očetovi odpovedi svojo izvoljenko, tega ne more in noče storiti. Pričakuje tudi, da se bo dal stari Karlovčan s časoma morebiti vendar le omehčati in preprositi, da bo dovolil zvezo njegovega rodu s Šteberškim rodом. Kaj stori mladi vitez? Svojo ljubico začne skrivaj in sicer po noči obiskovati, da bi njen oče ne zvedel o njegovih pohodih. Ona se boji za njega, da bi v temi ne zapeljal h kateri požiralni jami in se ponesrečil, zato mu postavlja vsako noč luč na južno stran gradu, da ve kam veslati.

Lepota Karlovške hčere je slovela daleč okrog, in vedno so se oglašali snubači, a ona je vse odbila, ker je sklenila, da zvesta ostane svojemu izvoljencu.

V grad je zahajal večkrat tuj plemenitaš. Mnogo je že slišal o Karlovčanki in želel si jo je pridobiti za svojo ženo. Starega grajščaka hitro pregovori, da

mu zagotovi roko svoje hčere, le nji se ne more prikupiti, ki se ga vedno brani. Ko povprašuje po vzroku njenega mrzlega vedenja do njega, zve, da njeno srce ni več prosto. Ona že dolgo ljubi mladega Šteberčana, ki jo vsako noč pride po jezeru obiskat in ki mu postavlja po strežaju svetilnico na kraj gradu, da najde pravo pot. Takoj se tujcu rodi v srcu maščevalen naklep.

Nekega večera se odpravlja mladi Šteberčan na svojo navadno vožnjo po jezeru. Močen veter je pripodil črne oblake od juga, ki so se kupičili okoli Slivnice, kjer so imele čarovnice svoje domovanje. Pripravljalo se je hudi uri. Zvesti sluga opominja in svari mladega grajščaka, naj danes v temni noči opusti vožnjo po razburjeni vodi, da se mu ne prigodi kaka nezgoda, ali on se ne da pregovoriti in odvrniti od priljubljene poti. Sede sam v čoln in vesla kolikor mogoče hitro, da bi ga ne prehitela nevihta. Že je sredi jezera, ko zagleda luč z grada. Veselje ga prevzame, videč, da ga njegova draga pričakuje celo v taki nemirni noči. Z novo močjo prime za veslo in izkuša priti hitro do svojega cilja. Ali ista luč, katera ga je tolikokrat dovedla do svoje ljubice, mu je danes v pogubo. Čudno se mu zdi, da ne more priti do gradu. Vedoč, da mora blizu biti požiralna jama, se je hoče ogniti in obrniti čoln na desno. Utrujen se upre z vso močjo v veslo, da bi premagal valove in tok vode ter prišel na stran. Pri tej priči pa potegne voda čoln in njega v jamo Karlovico. Peneči valovi zagrnejo viteza in ga pokopljejo v hladnem grobu.

Kako je prišlo, da je mladenič zgrešil pravo pot h gradu in zašel v požiralno jamo, kjer je storil tako žalostno smrt?

Njegov nasprotnik, ki ni našel milosti v očeh Karlovške hčere, je ravno nocojšnjo viharno noč hotel doseči svoj hudobni namen. Skrije se in pazi na sluga, ki prinese svetilnico in jo postavi na vogel gradu. Kakor hitro pa je odšel, pride tujec iz skrivališča, prime svetilnico in jo prestavi nad požiralno jamo. Mladi vitez je vozil naravnost na luč in zašel v jamo, kjer se je ponesrečil.

Tujec je spravil svojega tekmeca s pota. Mislil je, da mu bode zdaj lažje pridobiti naklonjenost in ljubezen Karlovčanke. Ali ta namera mu je izpodletela. Ko ona sliši o žalostni smrti svojega ljubčeka, skoči raz grajsko ozidje v jezero in utone.

Izpolnilo se je prerokovanje povodnega moža.



# Cerkniško jezero in njeja okolica.



- Jame :**
- 1 Češjčenica
  - 2 Vranja jama
  - 3 Velika Bobnarica
  - 4 Mala Bobnarica
  - 5 Hotel
  - 6 Levišče
  - 7 Ajnce jama
  - 8 Sitarica
  - 9 Suhadolica
  - 10 Vodonos
  - 11 Rešeto
  - 12 Mala Karlovica
  - 13 Velika Karlovica

Merilo = 1 : 40.000

1000 m 500 0 1 2 3 km

NARODNA IN UNIVERZITETNA  
KNJIŽNICA

COBISS-2



00000196406

