

ekonomsko ogledalo

februar 2015, št. 2, let. XXI

Ekonomsko ogledalo
ISSN 1318-3818

št. 2 / letnik XXI / 2015

Izdajatelj: UMAR, Ljubljana, Gregorčičeva 27

Odgovarja: mag. Boštjan Vasle, direktor

Glavna urednica: mag. Tina Nenadič

Pri pripravi tekočih gospodarskih gibanj so sodelovali (po abecednem vrstnem redu):

Jure Brložnik; Janez Dodič; mag. Marjan Hafner; Matevž Hribnik; Slavica Jurančič; Mojca Koprivnikar Šušteršič; dr. Tanja Kosi Antolič; Janez Kušar; dr. Jože Markič; mag. Tina Nenadič; Mitja Perko, mag.; Jure Povšnar; mag. Ana T. Selan; Dragica Šuc, MSc, Miha Trošt

Uredniški odbor:

mag. Marijana Bednaš, Lejla Fajič, dr. Alenka Kajzer, mag. Rotija Kmet Zupančič, Janez Kušar, mag. Boštjan Vasle

Priprava podatkov, oblikovanje grafikonov: Bibijana Cirman Naglič, Marjeta Žigman

Oblikovanje: Katja Korinšek, Pristop

Računalniška postavitev: Ema Bertina Kopitar

Tisk: SURS

Naklada: 120 izvodov

Kazalo

Aktualno	3
Tekoča gospodarska gibanja	5
Mednarodno okolje	7
Gospodarska gibanja v Sloveniji	8
Trg dela	12
Cene	14
Plačilna bilanca	15
Finančni trgi	17
Javne finance	19
Okvirji	
Okvir 1: Bruto domači proizvod v letu 2014	9
Okvir 2: Rebalans proračuna 2015	20
Okvir 3: Črpanje kohezijskih sredstev	22
Statistična priloga	25

Pri pripravi Ekonomskega ogledala so bili upoštevani statistični podatki znani do 6. marca 2015.

S 1. januarjem 2008 je v državah članicah Evropske unije začela veljati nova klasifikacija dejavnosti poslovnih subjektov NACE Rev 2., ki je nadomestila prej veljavno klasifikacijo Nace Rev. 1.1. V Republiki Sloveniji je v veljavo stopila nacionalna različica standardne klasifikacije, imenovana SKD 2008, ki v celoti povzema evropsko klasifikacijo dejavnosti, hkrati pa jo tudi dopolnjuje z nacionalnimi podrazredi. V Ekonomskem ogledalu vse analize temeljijo na SKD 2008, razen ko izrecno navajamo staro klasifikacijo SKD 2002. Več informacij o uvajanju nove klasifikacije je dostopnih na spletni strani SURS http://www.stat.si/skd_nace_2008.asp.

Vsi desezonirani podatki za Slovenijo v publikaciji Ekonomsko ogledalo so preračuni UMAR, če ni drugače navedeno.

Aktualno

Gospodarska aktivnost v evrskem območju se je konec lanskega leta nadalje nekoliko okrepila, Evropska komisija je napovedi rasti za letošnje in naslednje leto nekoliko izboljšala. Po prvi oceni Eurostata se je gospodarska aktivnost v zadnjem četrtletju zvišala za 0,3 % (desez.) in bila medletno višja za 0,9 %. Rast je bila višja od pričakovane v večini naših trgovinskih partneric, zlasti v Nemčiji. EK je v svoji zimski napovedi nekoliko izboljšala pričakovanja glede gospodarske rasti v evrskem območju za letošnje in prihodnje leto (za 0,2 o. t. na 1,3 % oz. 1,9 %). K rasti bo še vedno prispeval neto izvoz, povečevala pa se bosta prispevka zasebne potrošnje in investicij, predvsem v opremo in stroje.

Bruto domači proizvod (BDP) v Sloveniji je po dveh letih upadanja v letu 2014 beležil najvišjo rast po začetku krize, predvsem zaradi krepitve rasti izvoza; prvič po letu 2008 se je povečala tudi domača potrošnja. V zadnjem lanskem četrtletju se je nadaljevalo okrevanje gospodarske aktivnosti (0,3 % desez.), BDP je bil v letu 2014 za 2,6 % večji kot leto prej. Rast izvoza, ki je ključni dejavnik okrevanja, se je še pospešila. Takšna gibanja povezujemo z izboljšanjem konkurenčnosti slovenskega menjalnega sektorja in nekaterimi večjimi izvoznimi posli v zadnjem obdobju. Prvič po začetku krize se je povečala domača potrošnja, spodbujena predvsem z okrepljeno investicijsko dejavnostjo, ob okrevanju razmer na trgu dela pa se je po dveh letih občutnih padcev povečala tudi potrošnja gospodinjstev. Kljub relativno visoki rasti BDP v letu 2014 Slovenija ostaja v skupini držav z največjim padcem gospodarske aktivnosti v času krize.

Razmere na trgu dela se nadalje izboljšujejo, bruto plača na zaposlenega se je v letu 2014 zvišala. Število delovno aktivnih se je v zadnjem četrtletju lani nadalje povečalo (desez.) in bilo v letu 2014 medletno večje v večini dejavnosti. Število registriranih brezposelnih se je v začetku letošnjega leta nadalje zmanjšalo (desez.). Februarja je bilo registriranih brezposelnih 122.552 oseb oz. 5,6 % manj kot pred letom. Bruto plača na zaposlenega se je v letu 2014 v zasebnem sektorju nadalje povečala (1,4 %), prvič po letu 2011 pa je bila višja v javnem sektorju (0,9 %). K rasti je pomembno prispevalo povišanje v sektorju država, h kateremu so največ prispevala aprila uveljavljena zadržana napredovanja javnih uslužbencev. V javnih družbah se je plača nadalje povišala.

Cene življenjskih potrebščin so februarja ostale medletno nižje (-0,4 %). K deflaciji so največ prispevale nižje cene nepredelane hrane in energentov, nekoliko nižje so bile tudi cene trajnih dobrin. Višje pa so bile cene storitev. Po prvih podatkih Eurostata so tudi v evrskem območju cene ostale medletno nižje (-0,3 %).

Obseg kreditov vsem domačim nebančnim sektorjem se je januarja povečal, kakovost bančnih terjatev se je konec leta izboljšala predvsem zaradi prenosa terjatev na DUTB. Povečal se je obseg stanovanjskih kreditov gospodinjstvom, kar je po naši oceni rezultat apreciacije CHF do EUR. Rast obsega kreditov podjetjem in NFI pa je bila posledica večje kreditne aktivnosti, ki je za januar sicer običajna. Obseg vlog gospodinjstev (predvsem vlog čez noč) in države se je na začetku letošnjega leta nadalje povečal. Razdolževanje podjetij in NFI v tujini se je leta 2014 nadaljevalo, razdolževanje bank pa prepolovilo. Obseg nedonosnih terjatev se je lani znižal za 1,1 mrd EUR, k čemur je pomembno prispeval ponovni prenos na DUTB. Nedonosne terjatve so konec leta predstavljale 11,9 % vseh terjatev bančnega sistema oz. 1,5 o. t. manj kot leta 2013. Banke so oblikovale za okoli 600 mio EUR dodatnih rezervacij in oslabitev oz. najmanj po letu 2009.

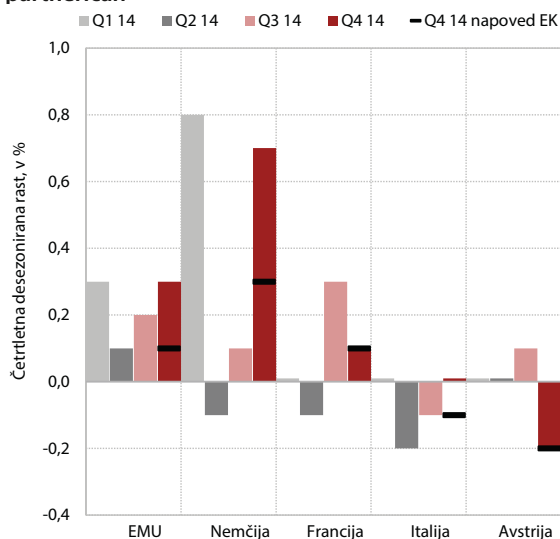
Javnofinančni primanjkljaj se je v letu 2014 znižal za 299,0 mio EUR na 1,259 mrd EUR oz. 3,4 % BDP. Javnofinančni prihodki so se povišali za 5,2 % oz. 764 mio EUR. Več kot polovica povišanja izhaja iz višjih davčnih prihodkov – predvsem iz naslova davka od dohodkov pravnih oseb, davka na dodano vrednost pa tudi dohodnine. Zaradi enkratnih dejavnikov v prvi polovici leta so bili petino višji nedavčni prihodki. Višji pa so bili tudi vplačila prispevkov za socialno varnost in prilivi iz proračuna EU. K 2,9-odstotni rasti javnofinančnih odhodkov (465 mio EUR) so prispevali predvsem višji izdatki za investicije in plačila obresti, nekoliko višji so bili tudi izdatki za pokojnine.

tekoča gospodarska gibanja

Mednarodno okolje

V zadnjih mesecih lanskega leta se je nadaljevalo šibko okrevanje gospodarske aktivnosti v evrskem območju. Po drugi oceni Eurostata se je gospodarska aktivnost v zadnjem četrtletju zvišala za 0,3 % (desez.) in bila medletno višja za 0,9 %. K rasti sta prispevali predvsem rast zasebne potrošnje in izvoza, nekoliko višja rast BDP, kot jo je februarja napovedala Evropska komisija, pa je bila predvsem posledica visoke rasti v Nemčiji (0,7 %; napoved 0,3 %). V ostalih naših najpomembnejših trgovinskih partnericah evrskega območja, Franciji in Italiji, je okrevanje ostalo šibko, v Avstriji pa se je aktivnost zmanjšala. Po padcu v letu 2013 se je BDP evrskega območja lani povečal za 0,9 %. Izboljševanje nekaterih kazalnikov zaupanja v zadnjih mesecih (Ifo, PMI, ESI) kaže na nadaljevanje šibke gospodarske rasti v začetku letošnjega leta.

Slika 1: Gospodarska rast v glavnih trgovinskih partnericah



Vir: Eurostat, napoved EK (februar 2015).

Evropska komisija je v svoji zimski napovedi nekoliko izboljšala svoja pričakovanja in predvidela nadaljnjo pospešitev gospodarske aktivnosti v evrskem območju. Za letos napoveduje 1,3-odstotno in za naslednje leto 1,9-odstotno rast gospodarstva oz. 0,2 o. t. več, kot je za obe leti pričakovala jeseni. K rasti bodo po višji napovedi EK prispevali nižje cene nafte, depreciacija evra, ukrepi ECB in začetek izvajanja naložbenega načrta. H krepitvi rasti bo v obeh letih prispevala višja rast zasebne potrošnje¹. Nižje cene energije in ugodnejši pogoji kreditiranja bodo ugodno vplivali tudi na investiranje podjetij². Izvoz se bo zaradi povečanega zunanega povpraševanja nadalje krepil, vendar bo prispevek neto

¹ Rast zasebne potrošnje bo posledica nadaljnega izboljševanja razmer na trgu dela in povečanja realnega razpoložljivega dohodka gospodinjstev zaradi nižjih cen energije, višjih plač in nizke inflacije.

² K rasti investicij bo v letošnjem letu prispevala tudi potreba po posodobitvi osnovnega kapitala in okrepitve profitnih marž, v naslednjem letu pa Komisija pričakuje pozitiven učinek naložbenega načrta.

izvoza h gospodarski rasti zaradi povečanega uvoza manjši kot v preteklih letih. Tveganja za nižjo rast so ostala podobna kot jeseni – geopolitična tveganja³, negotovost na finančnih trgih zaradi možne zaostritve razmer v Grčiji in nizka inflacija v evrskem območju. Tveganje še naprej predstavlja tudi zaustavitev oz. ne celovita izpeljava strukturnih, javnofinančnih in institucionalnih reform na nacionalnih oz. evropski ravni. Nizke cene nafte, višja rast v razvijajočih se gospodarstvih in nestandardni ukrepi ECB pa bi lahko k rasti evrskega območja prispevali bolj pozitivno, kot se pričakuje.

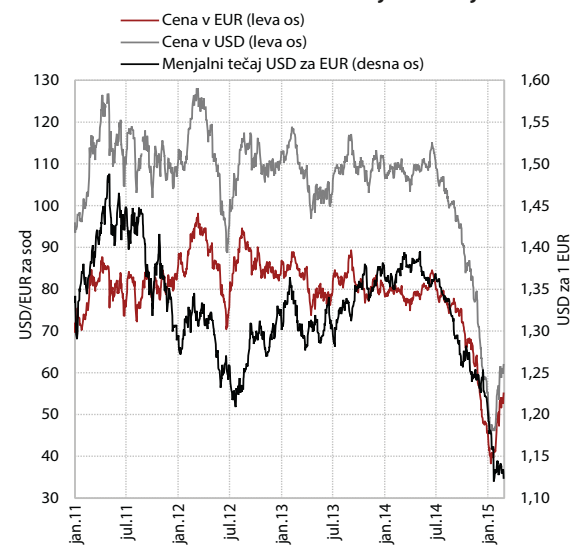
Tabela 1: Primerjava napovedi gospodarske rasti mednarodnih institucij za leti 2015 in 2016

	2015				2016			
	OECD nov 14	IMF jan 15	EK feb 15	CONS feb 15	OECD nov 14	IMF jan 15	EK feb 15	CONS feb 15
EMU	1,1	1,2	1,3	1,2	1,7	1,7	1,4	1,9
EU	np	np	1,7	1,6	np	2,0	np	2,1
DE	1,1	1,3	1,5	1,5	1,8	1,8	1,5	2,0
IT	0,2	0,4	0,6	0,5	1,0	1,0	0,8	1,3
AT	0,9	np	0,8	1,2	1,6	1,5	np	1,5
FR	0,8	0,9	1,0	0,9	1,5	1,5	1,3	1,8
UK	2,7	2,7	2,6	2,7	2,5	2,5	2,4	2,4
ZDA	3,1	3,6	3,5	3,2	3,0	3,0	3,3	3,2

Vir: OECD Economic Outlook (november 2014), IMF World Economic Outlook Update (januar 2015), European Economic Winter Forecast 2015 (februar 2015), Consensus Forecasts (februar 2015).
Opomba: np – ni podatka.

Februarja so se cene nafte po sedmih mesecih zniževanja močno zvišale. Dolarska cena nafte Brent, ki se je v začetku meseca močno zvišala, se je do konca meseca umirila na okoli 60 USD za sod. V povprečju meseca se je zvišala za več kot 20 %, zaradi znižanja vrednosti evra v primerjavi

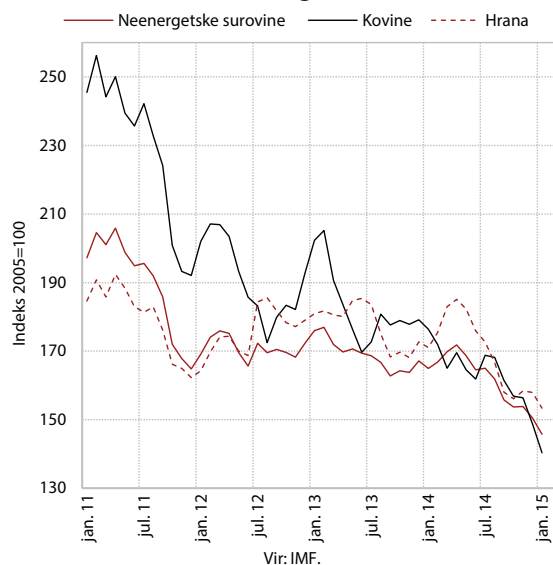
Slika 2: Cene sode nafte Brent in menjalni tečaj USD/EUR



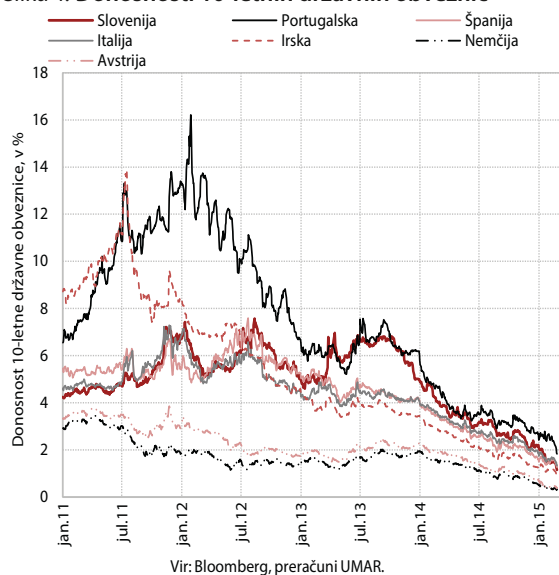
Vir: ECB, EIA, preračun UMAR.

³ Ukrajinsko-Ruski konflikt.

z ameriškim dolarjem pa se je evrska cena zvišala še bolj (za skoraj 25 %). Kljub največjemu povprečnemu mesečnemu zvišanju cen v zadnjih 15 letih so bile februarja cene nafte še vedno za skoraj polovico nižje kot junija lani. Po podatkih IMF se je januarja nadaljevalo zniževanje dolarskih cen neenergetskih surovin (za 3,1 %), po začasnih podatkih so se tudi te cene v februarju zvišale.

Slika 3: Dolarske cene neenergetskih surovin


Donosnosti 10-letnih obveznic večine evrskih držav se znižujejo. V pričakovanju izvajanja novih ukrepov ECB za stabilizacijo inflacije so februarja dosegle najnižje vrednosti doslej. Donosnost do dospelja slovenske evrske obveznice je konec februarja dosegla najnižje ravni od vstopa v evrsko območje (1,16 %), občutno se je znižal tudi razmik do nemške obveznice (na 82 b. t.).

Slika 4: Donosnosti 10-letnih državnih obveznic


Donosnosti obveznic s krajšo zapadlostjo⁴, ki se prav tako znižujejo, so v nekaterih članicah evrskega območja⁵ dosegle negativne vrednosti.

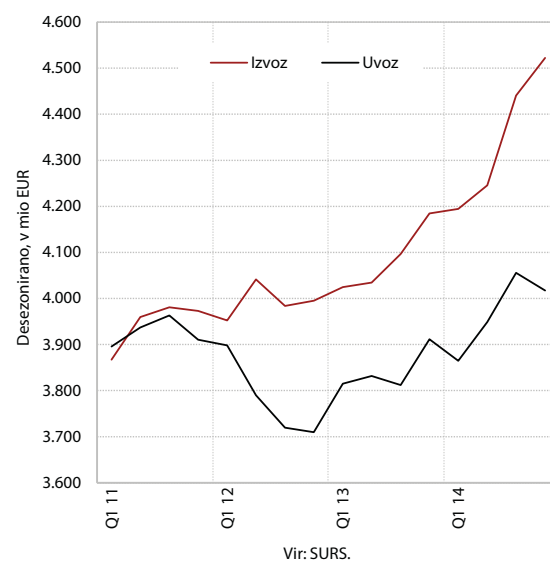
Tabela 2: Kazalniki mednarodnega okolja

	povprečje			sprememba, v %*	
	2014	I 15	II 15	II 15/ I 15	II 15/ II 14
Brent USD, na sod	98,93	47,76	58,10	21,6	-46,6
Brent EUR, na sod	74,47	42,80	51,96	21,4	-34,6
EUR/USD	1,239	1,162	1,135	-2,3	-16,9
3-mesečni EURIBOR, v %	0,209	0,063	0,048	-1,5	-24,0

Vir: EIA, ECB Euribor, preračuni UMAR.
Opomba: * pri Euribor sprememba v b. t.

Gospodarska gibanja v Sloveniji

Realni **izvoz blaga** se je v zadnjem četrtletju lani nadalje povečal, **uvoz** pa po rasti v predhodnih četrtletjih zmanjšal (desez.).⁶ Nadaljnja rast izvoza (1,8 %) je bila predvsem posledica decembrskih gibanj in je izhajala iz nadaljnje krepitve izvoza v EU, nekoliko se je po padcu v predhodnih dveh četrtletjih povečal tudi izvoz izven EU. Krepitev rasti izvoza v letu 2014 (7,2 %) pripisujemo večjemu tujemu povpraševanju, izboljšanju konkurenčnosti izvoznega sektorja in nekaterim enkratnim dejavnikom (povečan izvoz novih modelov avtomobilov). Realni **uvoz blaga** se je v zadnjem četrtletju sicer zmanjšal (-0,9 %), vendar se je ob krepitvi rasti izvoza in okrepanju domače potrošnje tudi njegova rast v letu 2014 okrepila (3,8 %).

Slika 5: Blagovna menjava – realno


⁴ 5-letne državne obveznice.

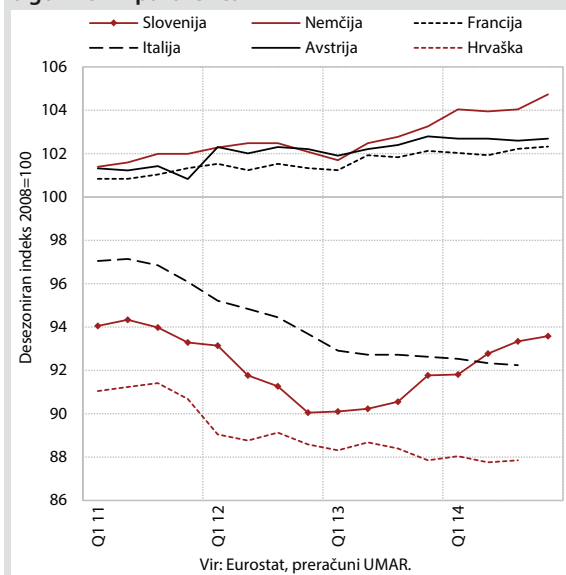
⁵ Nemčija, Avstrija, Nizozemska, Finska.

⁶ Po statistiki nacionalnih računov.

Okvir 1: Bruto domači proizvod v letu 2014

V zadnjem četrtletju lani se je nadaljevalo okrevanje gospodarske aktivnosti; BDP je po dveh letih padanja v letu 2014 beležil najvišjo rast po začetku krize predvsem zaradi krepitve rasti izvoza, prvič po letu 2008 pa se je povečala domača potrošnja. V zadnjem četrtletju lani se je BDP povečal za 0,3 % (desezonirano), medletno je bil večji za 2,4 %. Glavni dejavnik medletne rasti BDP je ostal izvoz, kjer se je medletna rast še okrepila, okrevanje domače potrošnje pa je zastalo predvsem zaradi znižanja gradbenih investicij. V celem letu 2014 je bila gospodarska rast najvišja po letu 2008 in je znašala 2,6 %. Okrevanje povezujemo z izboljšanjem razmer v mednarodnem okolju in na finančnih trgih, izboljševanjem stroškovne konkurenčnosti ter ukrepi domače ekonomske politike, predvsem sanacijo bančnega sistema in okrepljeno investicijsko aktivnostjo države. Ob lanski krepitvi rasti izvoza, ki je bila tudi med najvišjimi v EU, je izvoz tudi edini agregat potrošnje, ki presega raven iz leta 2008. Prvič po začetku krize se je lani povečala domača potrošnja, spodbujena predvsem z okrepljeno investicijsko dejavnostjo, zlasti v javno infrastrukturo, v povezavi s pospešenim črpanjem sredstev EU pred iztekom prejšnje finančne perspektive. Nekateri pozitivni trendi so bili opazni tudi pri zasebnih investicijah v stroje in opremo. Po dveh letih občutnih padcev se je lani ob okrevanju razmer na trgu dela povečala tudi potrošnja gospodinjstev. Državna potrošnja pa se je zaradi nadaljevanja javnofinančne konsolidacije zmanjšala že četrto leto zapored. Kljub relativno visoki rasti BDP v letu 2014 Slovenija ostaja v skupini držav z največjim padcem gospodarske aktivnosti v času krize.

Slika 6: Raven BDP v Sloveniji in najpomembnejših trgovinskih partnericah



Slika 7: Izdatkovna struktura BDP v Sloveniji

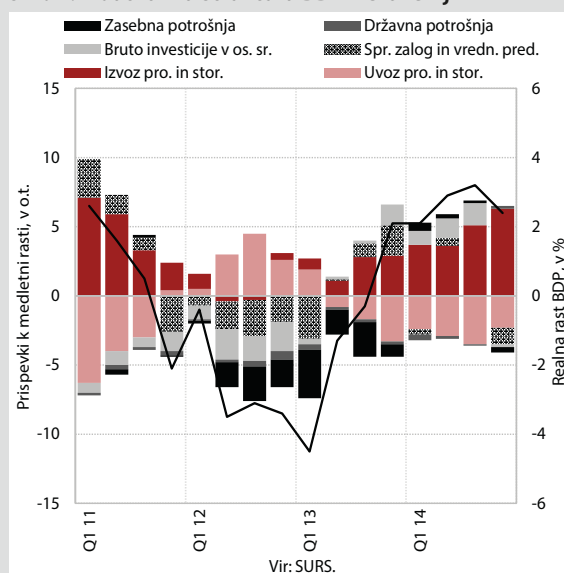


Tabela 3: Izbrani mesečni kazalniki gospodarske aktivnosti v Sloveniji

v %	2013	XII 14/ XI 14	XII 14/ XII 13	I-XII 14/ I-XII 13
Izvoz blaga, realno ¹	2,5	2,8 ³	12,3	7,1
Uvoz blaga, realno ¹	0,5	-2,7 ³	4,5	3,9
Izvoz storitev, nominalno ²	5,6	6,0 ³	8,9	2,9
Uvoz storitev, nominalno ²	1,4	0,5 ³	0,5	7,4
Industrijska proizvodnja, realno	-0,9	0,8 ³	0,1 ⁴	1,6 ⁴
v predelovalnih dejavnostih	-1,5	1,8 ³	4,4 ⁴	3,5 ⁴
Gradbeništvo-vrednost opravljenih gradbenih del, realno	-2,6	-1,5 ³	4,6	19,4
Trgovina na drobno – realni prihodek	-3,7	-0,3 ³	-1,7	-0,3
Storitvene dejavnosti (brez trgovine) – nominalni prihodek	-0,3	1,3 ³	1,2	2,6

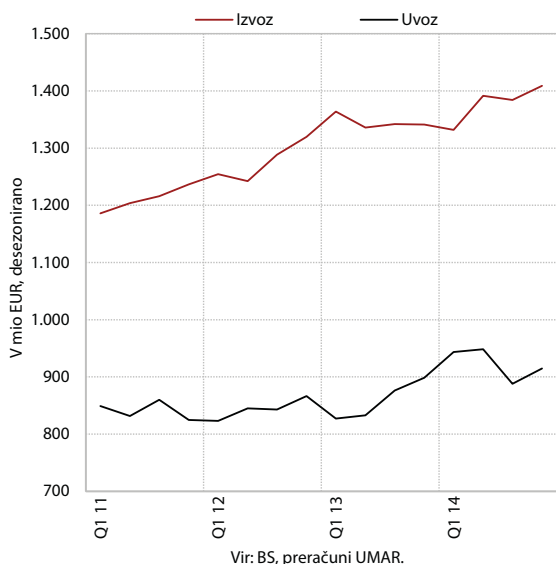
Vir: BS, Eurostat, SURS, preračuni UMAR.

Opombe: ¹zunanjetrovinska statistika, deflaciranje UMAR, ²plačilnobilančna statistika, ³desezonirani podatki, ⁴delovnim dnem prilagojeni podatki.

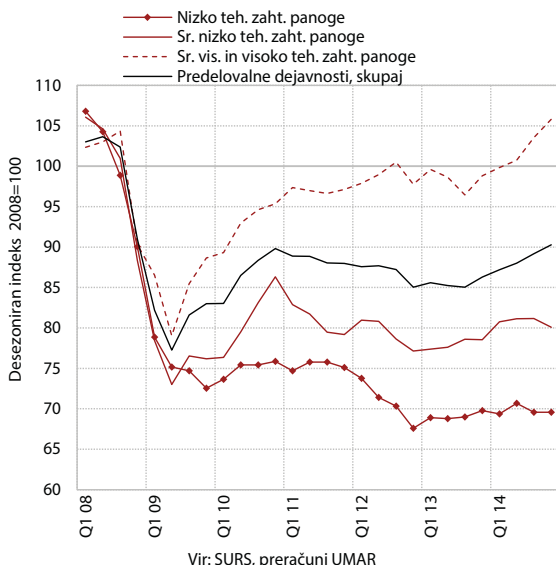
Nominalni izvoz in uvoz storitev sta se v zadnjem četrtletju lani skromno povečala (desez.).⁷ Rast izvoza (1,8 %) je bila predvsem posledica nadaljnje rasti izvoza ostalih poslovnih storitev, povečala pa sta se tudi izvoz potovanj in transporta, medtem ko se je izvoz skupine drugih⁸ storitev znova občutno zmanjšal. Nominalni uvoz storitev se je po padcu v predhodnem četrtletju nekoliko povečal, predvsem uvoz potovanj in skupine drugih storitev, uvoz ostalih poslovnih storitev pa se je zmanjšal. V letu 2014 se je rast nominalnega izvoza storitev upočasnila (2,9 %), rast uvoza pa predvsem zaradi rasti v začetku leta precej okrepila (7,4 %).

⁷ Plačilnobilančna statistika.

⁸ V skupino druge storitve pri desezoniranju vključimo komunikacijske, gradbene, finančne, računalniške in informacijske, osebne, kulturne in rekreacijske, državne storitve, zavarovanja ter licence, patente in avtorske pravice. Vse našete skupaj predstavljajo slabo petino izvoza storitev in slabo tretjino uvoza storitev.

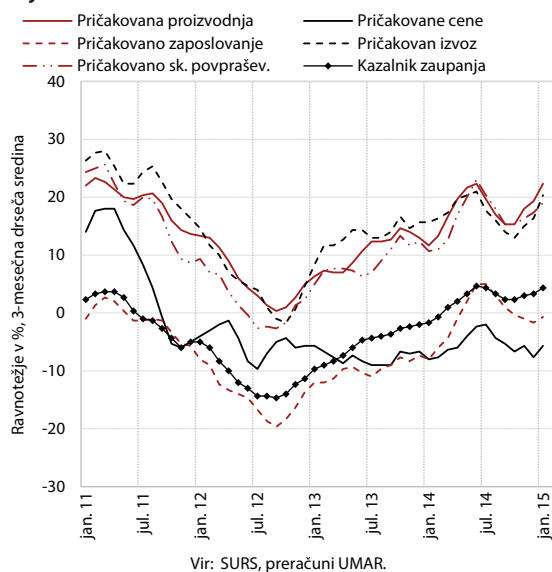
Slika 8: Storitvena menjava – nominalno


Obseg proizvodnje v **predelovalnih dejavnostih** se je v zadnjem četrtletju lani nadalje povečal. K rasti so znova največ prispevale tehnološko zahtevnejše panoge, kjer se je rast proizvodnje v drugi polovici lanskega leta precej okrepila. Proizvodnja v srednje nizko tehnološko zahtevnih panogah se je konec lanskega leta nekoliko zmanjšala, vendar je ostala večja kot pred letom. V nizko tehnološko zahtevnih panogah pa je ostala na nizki, vendar prav tako medletno nekoliko višji ravni (desez.). Obseg proizvodnje tehnološko zahtevnejših panog je, ob postopnem okrevanju, ravni iz leta 2013 v povprečju presejal najbolj (5,3 %). Več kot desetino večji je bil v proizvodnji IKT opreme in električnih naprav ter proizvodnji vozil in plovil. V drugi polovici leta, z začetkom prodaje novega osebnega vozila, je bila proizvodnja vozil

Slika 9: Obseg proizvodnje v predelovalnih dejavnostih po tehnološki zahtevnosti panog


in plovil za več kot četrtno večja kot pred letom, medtem ko je v prvi polovici leta še dosegala medletno podobne ravni. V večini srednje nizko tehnološko zahtevnih panog (z izjemo popravil in montaže strojev in naprav) je obseg proizvodnje presejal ravni izpred enega leta (v povprečju za 4,4 %). Medletno večji je bil tudi v večini nizko tehnološko zahtevnih panog (v povprečju za 1,6 %). Manjši je bil le v tekstilni industriji (-6,7 %), kjer se je aktivnost od leta 2008 znižala za okoli 50 %.

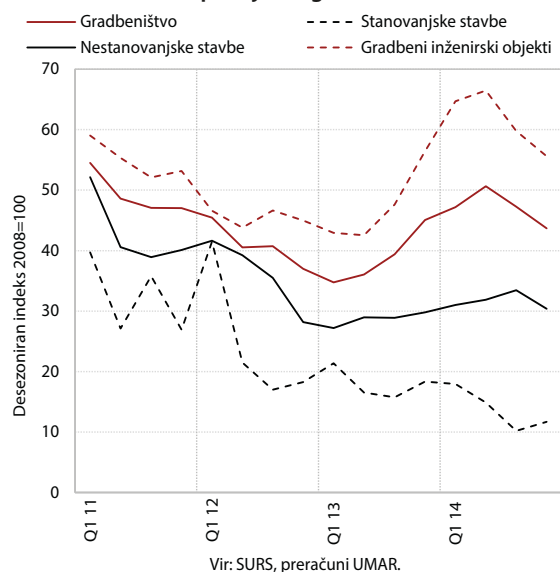
Obeti v predelovalnih dejavnostih se po podatkih poslovnih tendenc v začetku letošnjega leta nadalje izboljšujejo. Delež anketiranih podjetij, ki v naslednjih treh mesecih pričakujejo povečanje skupnega povpraševanja, je večji kot konec lanskega leta predvsem zaradi večjega optimizma glede izvoznega povpraševanja. V lanskem letu so se prihodki od prodaje na tujem trgu povečali za 5,6%, prvič po letu 2008 pa so se povečali tudi na domačem trgu (3,6 %). Ob pričakovanem večjem povpraševanju sta se nadalje izboljšala kazalnika pričakovane proizvodnje in zaposlovanja.

Slika 10: Izbrani kazalniki pričakovanj v predelovalnih dejavnostih


Gradbena aktivnost se je v zadnjem četrtletju lani znižala. Vrednost opravljenih gradbenih del se je v zadnjem četrtletju znižala za 7,5 % (desez.) in bila za 3,3 % nižja kot v enakem obdobju leto pred tem. Aktivnost v gradnji inženjerskih objektov, ki se je konec leta 2013 in na začetku leta 2014 znatno okrepila, se je od sredine leta znižala. Krepitev aktivnosti je bila posledica zaključevanja projektov ob izteku finančne perspektive (predvsem projekti komunalne infrastrukture). Vrednost opravljenih del v gradnji nestanovanjskih stavb se je v poletnih mesecih zmerno okrepila, v zadnjih mesecih pa ponovno znižala. Aktivnost v gradnji stanovanjskih stavb, ki se je v zadnjih letih močno znižala, se je v zadnjem četrtletju povečala.

Zaloga pogodb v gradbeništvu je bila konec leta 2014 nižja kot konec leta 2013. Zaloga pogodb v gradbeništvu, ki se je v letu 2013 močno povečala (za 35,5 %), se je lani znižala za 11,4 %. V gradnji inženjerskih objektov se je zaloga pogodb znižala za 12,0 %, v gradnji stanovanjskih stavb za 20,2 %, v gradnji nestanovanjskih stavb pa se je zaradi rasti proti koncu leta povečala za 6,2 %.

Slika 11: Vrednost opravljenih gradbenih del

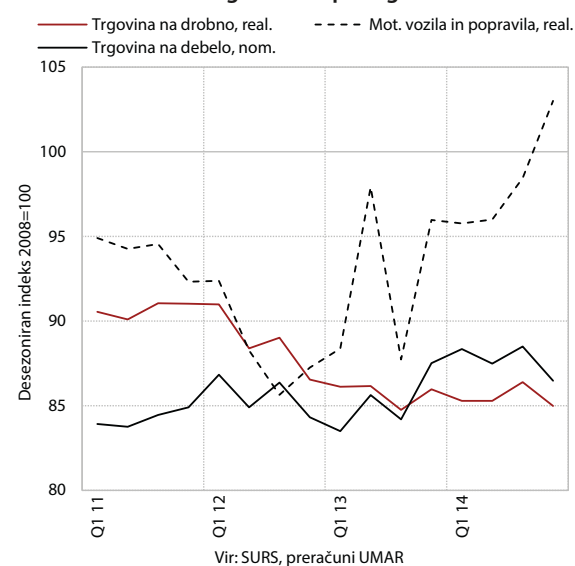


Prihodek v **trgovini** z motornimi vozili se je v zadnjem četrtletju lani nadalje povečal, na debelo pa precej zmanjšal in dosegel najnižjo raven v letu 2014. V trgovini z motornimi vozili in njihovimi popravili, ki edina izmed trgovinskih panog presega predkrizno raven, se je rast prihodka nadaljevala ob večji prodaji novih avtomobilov⁹. V povprečju leta je bil prihodek realno višji za 6,9 %. Medletno višji je bil tudi nominalni prihodek v trgovini na debelo (3,7 %), ki pa se je od septembra dalje zmanjševal (desez.).

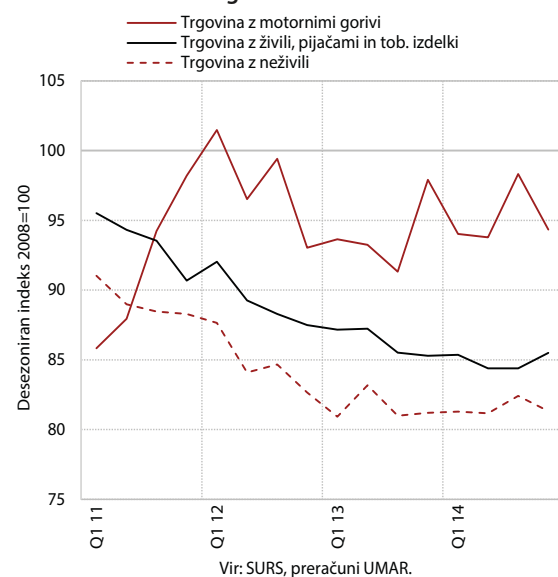
V **trgovini na drobno** se je prihodek po rasti v tretjem četrtletju zmanjšal (desez.) in bil leta 2014 podoben kot v letu prej. V zadnjem četrtletju se je povečal le prihodek v trgovini z živili, pijačami in tobačnimi izdelki, ki je v celem letu zaostal za ravno iz predhodnega leta. Po rasti v preteklih štirih četrtletjih se je zmanjšal prihodek v trgovini z neživili, ki je bil sicer v letu 2014 medletno nekoliko večji. Najvišjo medletno rast so ustvarili v trgovini z gospodinjskimi napravami ter avdio in video zapisi (14,1 %), kjer se je prihodek po rasti v predhodnih četrtletjih v zadnjem trimesečju zmanjšal. Višji kot v letu 2013 je bil tudi prihodek v trgovini s pohištvo in gradbenim materialom, pri prodaji po pošti ali po internetu in v trgovini s tekstilom, oblačili in obutvijo.

⁹ Število prvih registracij novih osebnih avtomobilov se je v četrtem četrtletju povečalo za 6,4 % (desez.). V letu 2014 je bilo medletno večje za 5,0 %, od tega prodaja pravnim osebam za 10,7 %, prodaja fizičnim osebam pa je bila nižja za 10,5 %. Na podlagi nekaterih kazalnikov bi lahko ocenili, da se del prodanih avtov izvozi.

Slika 12: Prihodek v trgovinskih panogah



Slika 13: Prihodek v trgovini na drobno

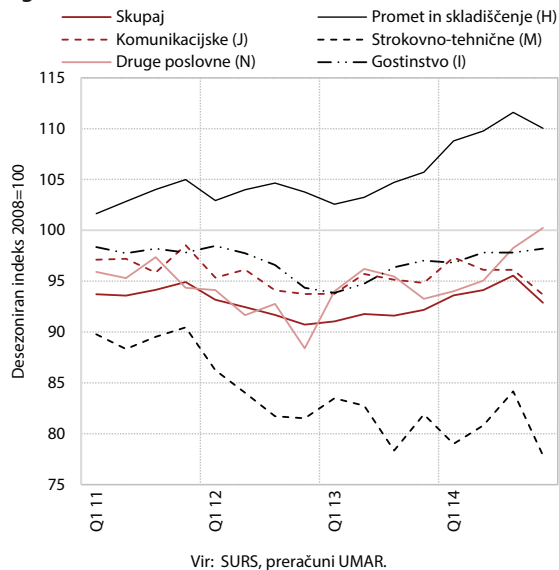


Višji je bil tudi prihodek v **trgovini z motornimi gorivi** (1,4 %), na kar je najbrž vplivalo tudi večje trgovanje z ostalimi proizvodi in storitvami, ki jih gospodarske družbe registrirane v tej dejavnosti tudi prodajajo¹⁰, saj je bila količina prodanih motornih goriv podobna kot leta 2013.

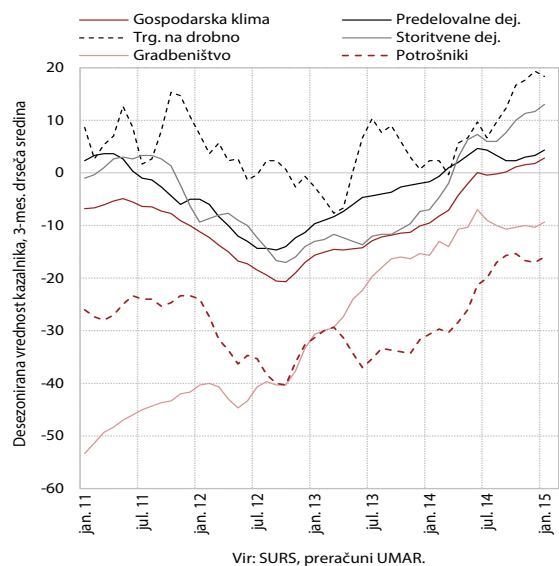
Nominalni prihodek v **tržnih storitvah** (brez trgovine)¹¹ se je, po rasti v daljšem obdobju, v zadnjem četrtletju lani močno zmanjšal (desez.), vendar je v večini glavnih storitev ostal medletno višji. Prihodek prometnih storitev se je zmanjšal predvsem v skladiščenju in spremljajočih prometnih

¹⁰ Npr. električna energija, zemeljski plin, trgovsko blago in nekatere storitve.

¹¹ Gre za dejavnosti H–N po SKD 2008, za katere velja Uredba Sveta (ES) št. 1165/98 o kratkoročnih statističnih kazalnikih.

Slika 14: Nominalni prihodek v tržnih storitvah (brez trgovine)


dejavnosti¹², kjer pa je pred tem močno rasel in največ prispeval k velikemu medletnemu povečanju prihodka prometnih storitev v letu 2014. Pri *drugih raznovrstnih poslovnih storitvah* so k znatni rasti prihodka v letu 2014 prispevale predvsem zaposlovalne dejavnosti. Visoko medletno rast so zabeležili tudi v gostinstvu, kjer se prihodek nadalje krepi. Medletno nekoliko višji je bil tudi prihodek v informacijsko-komunikacijskih storitvah, vendar le zaradi rasti v prvem četrtletju. Največji upad prihodka so konec leta zabeležili v *strokovno-tehničnih*

Slika 15: Poslovne tendence


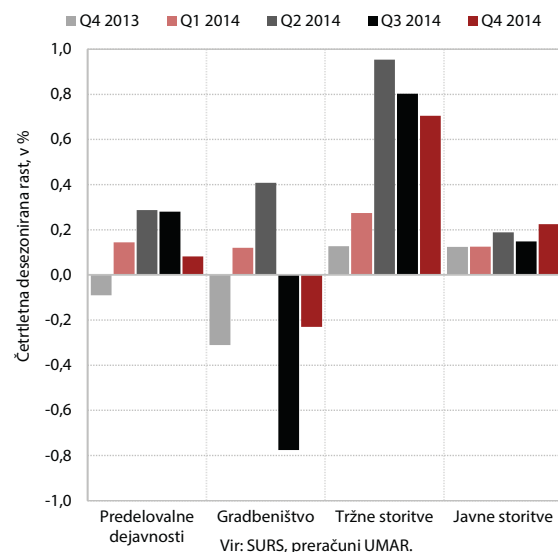
¹² Taka gibanja prihodka lahko povežemo tudi z zadnjo spremembo cestninskega cenika za tovora vozila DARS iz oktobra 2013, ki ob podražitvi okoljsko prijaznejšim vozilom priznava velike popuste, čemur se je postopoma prilagodila struktura omenjenih vozil; ob medletno za 3,3 % več prehodov cestninskih postaj tovornjakov v Q4 2014 je znesek pobrane cestnine upadel za 10,3 %.

storitvah, najbolj v arhitekturno–projektantskih, ki so v letu 2014 ustvarile medletno nižji prihodek.

Razporeditev v gospodarstvu se je februarja nadalje izboljšalo. Izboljšalo se je predvsem zaupanje v storitvenih dejavnostih, znova pa nekoliko tudi v predelovalnih dejavnostih in gradbeništvu. Na visoki ravni je ostalo zaupanje v trgovini na drobno. Zaupanje potrošnikov, ki se je do začetka zadnjega četrtletja lani izboljševalo, se zadnje mesece giblje na podobnih ravneh.

Trg dela

Število delovno aktivnih¹³ se je tudi v zadnjem četrtletju lani povečalo (desez.) in bilo v celem letu večje v večini dejavnosti. V večini dejavnosti zasebnega sektorja je bilo njihovo število večje kot v letu 2013. Prvič po letu 2008 se je povečalo število delovno aktivnih v predelovalnih dejavnostih. Večje je bilo tudi v strokovnih, znanstvenih in tehničnih dejavnostih ter v prometu in skladiščenju. Najbolj pa se je povečalo v zaposlovalnih dejavnostih, ki delovno silo posredujejo v druge dejavnosti¹⁴, po naši oceni najpogosteje v predelovalne dejavnosti in gradbeništvu, kjer so bili kazalniki aktivnosti v letu 2014 višji kot pred letom. Število delovno aktivnih je bilo večje kot leta 2013 tudi v javnih storitvah, znova se je zmanjšalo le v dejavnosti javne uprave in obrambe ter obvezne socialne varnosti. Predvsem zaradi rasti samozaposlenih je bilo njihovo število večje še v kulturnih, razvedrilnih in rekreacijskih ter drugih dejavnostih. Tudi po podatkih ADS se je število delovno aktivnih v letu 2014 povečalo (1,2 %).

Slika 16: Delovno aktivni po področjih dejavnosti


¹³ Po statističnem registru delovno aktivnega prebivalstva; to so zaposlene in samozaposlene osebe brez samozaposlenih kmetov.

¹⁴ Decembra lani je bilo število delovno aktivnih v zaposlovalnih dejavnostih medletno večje za 6.021 oseb, število vseh delovno aktivnih pa je bilo večje za 8.635 oseb.

Tabela 4: Delovno aktivni po področjih dejavnosti

	Število v 1.000				Sprememba števila	
	2013	XII 13	XI 14	XII 14	XII 14/XII 13	I-XII 14/I-XII 13
Predelovalne dejavnosti	177,7	177,0	179,6	178,6	1.595	650
Gradbeništvo	54,3	52,0	55,8	51,9	-162	-268
Tržne storitve	333,1	333,5	344,3	343,1	9.600	5.901
-od tega Zaposlovalne dejavnosti	6,6	6,6	13,2	12,6	6.021	3.971
Javne storitve	170,1	170,2	171,8	171,4	1.244	885
Dej. javne uprave in obrambe, dej. obvezne socialne varnosti	49,1	48,9	48,5	48,3	-558	-325
Izobraževanje	65,4	65,6	66,5	66,5	801	597
Zdravstvo in socialno varstvo	55,6	55,7	56,7	56,7	1.001	613
Drugo ¹	58,4	58,6	55,2	55,0	-3.642	-2.973
Skupaj	793,6	791,3	806,8	800,0	8.635	4.196

Vir: SURS, preračuni UMAR.

Opomba: ¹Kmetijstvo in lov, gozdarstvo, ribištvo; rudarstvo; oskrba z električno energijo, plinom in paro; oskrba z vodo, ravnanje z odpadki, saniranje okolja.

Število registriranih brezposelnih se je v prvih dveh mesecih letos nadalje zmanjšalo (desez.). Konec februarja je bilo v evidenci brezposelnih prijavljenih 122.552 oseb oz. 5,6 % manj kot februarja lani. V prvih dveh mesecih letos se je v evidenco prijavilo manj oseb kot v enakem obdobju lani, predvsem manj oseb, ki so izgubile delo iz poslovnih razlogov in zaradi stečaja podjetij. Nekoliko večji pa je bil odliv iz evidence, pri čemer je odliv v zaposlitev ostal na ravni iz prvih dveh mesecev lani, manj pa je bilo prehoda v neaktivnost. Stopnja registrirane brezposelnosti zadnje mesece ostaja nespremenjena (12,8 %, desez.). Po podatkih ADS se je v letu 2014 število brezposelnih prvič po letu 2008 zmanjšalo (-3,5 %). Nižja je bila tudi stopnja anketne brezposelnosti (-0,4 o. t), ki je znašala 9,7 %.

Gibanje **plač** so ob koncu leta 2014 kot običajno zaznamovala izredna izplačila, ki so bila prvič od začetka

Slika 17: Delovno aktivni po registru in registrirani brezposelni

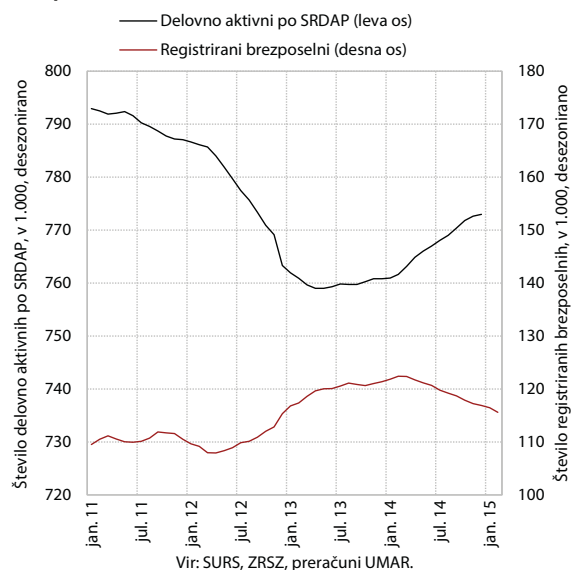


Tabela 5: Kazalniki gibanj na trgu dela

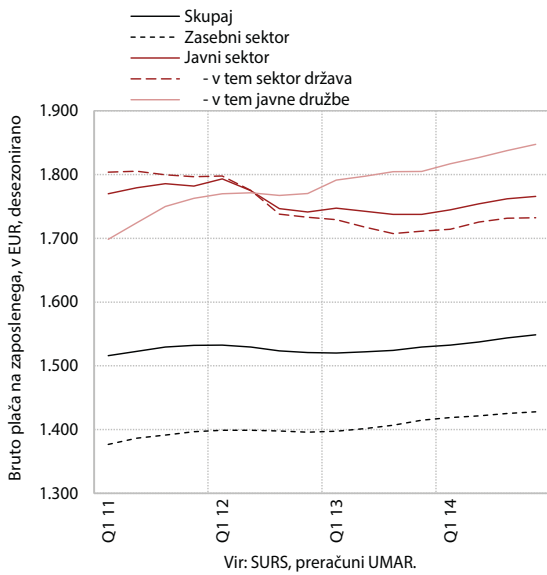
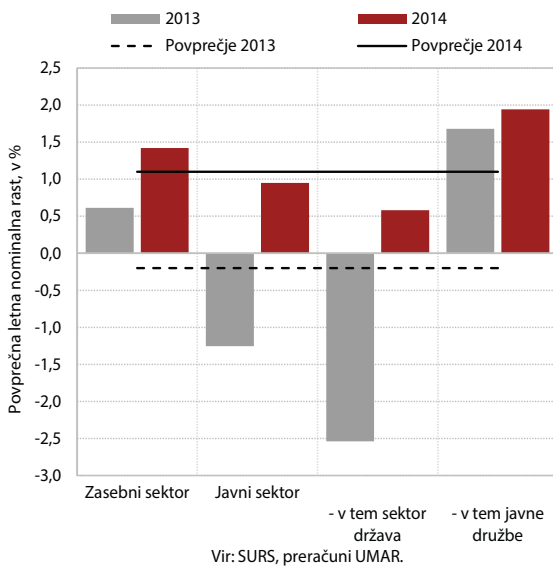
v %	2013	XII 14/ XI 14	XII 14/ XII 13	I-XII 14/ I-XII 13
Delovno aktivni ²	-2,0	0,0 ¹	1,1	0,5
Registrirani brezposelni	8,8	-0,2 ¹	-3,7	0,2
Povprečna nominalna bruto plača	-0,2	0,1 ¹	1,4	1,1
zasebni sektor	0,6	0,4 ¹	1,8	1,4
javni sektor	-1,3	-0,1 ¹	1,1	0,9
v tem: sektor država	-2,5	-0,4 ¹	0,9	0,6
	2013	XII 13	XI 14	XII 14
Stopnja registrirane brezposelnosti (v %), desezonirano	13,1	13,4	12,8	12,8
Povprečna nominalna bruto plača (v EUR)	1.523,18	1.544,85	1.633,22	1.566,09
zasebni sektor (v EUR)	1.404,40	1.425,54	1.541,33	1.451,55
javni sektor (v EUR)	1.740,78	1.764,57	1.808,62	1.783,46
v tem: sektor država (v EUR)	1.716,48	1.724,50	1.752,52	1.739,65

Vir: ZRSZ, SURS, preračuni UMAR.

Opomba: ¹ desezonirani podatki, ² Zaposleni, samozaposleni in kmetje.

krize medletno višja. V zadnjem četrletju lani se je povprečna bruto plača na zaposlenega nadalje zvišala (0,3 % desez.) zaradi rasti v zasebnem in javnem sektorju. V sektorju država se je zvišala manj kot v predhodnih četrletjih (najbolj se je zvišala v drugem četrletju zaradi začetka izplačil zadržanih napredovanj). Nadalje se je okrepila tudi v javnih družbah,¹⁵ nekoliko pa tudi v zasebnem sektorju. V obeh so izplačali več trinajstih plač in božičnic kot leto prej. S plačami za lanska zadnja dva meseca je bilo skupaj izplačanih 90,7 mio EUR izrednih izplačil, leto prej 79,9 mio EUR, leta 2007, ko jih je bilo največ, pa 156,4 mio EUR. V zasebnih družbah, kjer se izplača glavnina teh, so bila medletno višja za 12,9 %, v javnih pa za 31,7 %. Samo decembra je bilo 21 mio EUR izrednih izplačil, kar je okrog petino več kot decembra 2013.

¹⁵ Javne družbe so družbe, nad katerimi ima država nadzor, osnovno merilo tega pa je večinski lastniški delež. Mednje sodijo javne gospodarske družbe, banke, zavarovalnice, domovi za ostarele, lekarne ipd.

Slika 18: Povprečna bruto plača na zaposlenega

Slika 19: Rast bruto plače na zaposlenega


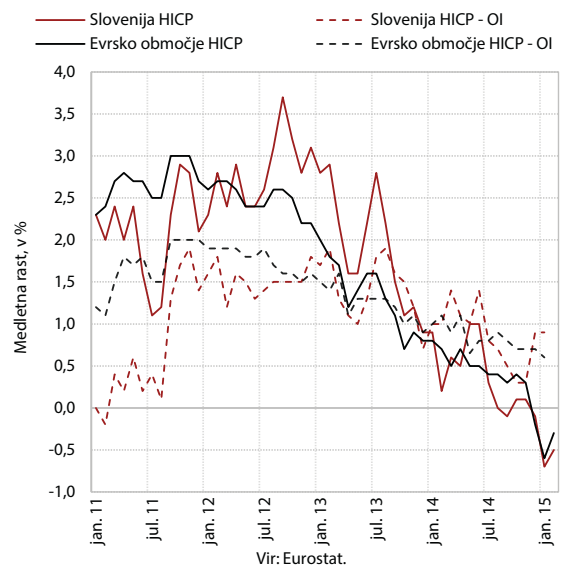
Po dveh letih nominalne stagnacije se je bruto plača na zaposlenega v letu 2014 zvišala za 1,1 %. Rast v zasebnem sektorju se je nekoliko okrepila (iz 0,6 % na 1,4 %) ¹⁶ in izhajala pretežno iz rasti osnovne plače, po treh letih pa so k rasti prispevala tudi višja izredna in nadurna izplačila plač, medtem ko je bilo zaostalih izplačil prvič od začetka krize manj. Bruto plača v javnem sektorju je bila lani 0,9 % višja kot leta 2013, na kar je pomembno vplivalo zvišanje povprečne plače v sektorju država (0,6 %). Po

¹⁶ V zasebnih nefinančnih družbah se je še nekoliko zvišala (1,4 %, 2013: 0,8 %), v finančnih družbah pa po dveh letih padcev nadpovprečno zvišala (2,6 %, 2013: -1,2 %). Višja je bila tudi v večini dejavnosti (nižja je ostala le v gostinstvu [I], poslovanju z nepremičninami [L], kulturnih in rekreacijskih dejavnostih [R] ter drugih dejavnostih [S]). Navzgor je podobno kot v letu prej izstopala predvsem rast v industriji (3,2 %, 2013: 2,6 %), vključno s predelovalnimi dejavnostmi, kjer se je še nekoliko okrepila, zvišale pa so se tudi plače v večini tržnih storitev.

4,7-odstotnem znižanju v letih 2012 in 2013¹⁷ je bilo lansko zvišanje plač v državnem sektorju predvsem posledica začetka izplačil zadržanih napredovanj javnih uslužbencev in izteka učinka varčevalnih ukrepov iz sredine leta 2013. Rast plač v javnih družbah se je lani še nekoliko zvišala (1,9 %, 1,7 % v 2013).

Cene

Medletni padec cen se je februarja (-0,4 %) ohranil na podobni ravni kot pretekli mesec¹⁸. K deflaciji so tudi februarja prispevale nižje cene nepredelane hrane ter energentov. Ob medletno nižjih evrskih cenah nafte (-36 %) so bile nižje cene tekočih goriv (-0,9 o. t.). Cene trajnih dobrin so ostale nižje (-0,3 o. t.). Med skupinami cen, kjer je bila zabeležena rast, so izstopale cene storitev (0,6 o. t.). Ob šibkem domačem povpraševanju je osnovna inflacija ostala nizka. Podobna cenovna gibanja so značilna tudi za države evrskega območja, kjer je bila februarja po prvih podatkih Eurostata ponovno zabeležena deflacija (-0,3 %) ¹⁹. Na padec cen so vplivale predvsem nižje cene energentov (-0,8 o. t.), višje pa so bile cene storitev (0,4 o. t.).

Slika 20: Dejanska in osnovna inflacija v Sloveniji in evrskem območju


¹⁷ Po nominalni stagnaciji v letih 2011 in 2012 so se z uveljavitvijo ZUJF junija 2012 plače znižale vsem javnim uslužbencem za 8 %, obenem pa sta se jim izplačali zadnji dve četrtini odprave plačnih nesorazmerij; v povprečju leta 2012 je bila bruto plača sektorja država zato nižja za 2,2 %. Zaradi nadaljnje javnofinančne konsolidacije so se osnovne plače javnih uslužbencev junija 2013 še enkrat znižale (delno linearno, delno progresivno, v povprečju za okoli 1,3 %), ob tem je bil ukinjen tudi povečan dodatek za delovno dobo žensk nad 25 leti delovne dobe, prepolovljen dodatek za specializacijo, magistrerij in doktorat ter znižano bolniško nadomestilo. V povprečju leta 2013 je bila bruto plača sektorja država zato nižja za nadaljnjih 2,5 %.

¹⁸ Zadnji mesec/enak mesec predhodnega leta.

¹⁹ Po podatkih HICP.

Cene industrijskih proizvodov na domačem trgu v začetku leta 2015 ostajajo medletno nižje (-0,6 %), na tujih trgih je rast nadalje skromna (0,3 %). Gibanje cen na domačem trgu ostaja predvsem pod vplivom nižjih cen v proizvodnji živil (-0,7 %) ter proizvodnji IKT opreme in električnih naprav (-0,3 %), medtem ko so cene v proizvodnji kovin in kovinskih izdelkov višje (2,5 %). Slednje so poleg višjih cen v proizvodnji vozil in plovil (3,3 %) prispevale k rasti na tujih trgih.

Slika 21: Cene industrijskih proizvodov

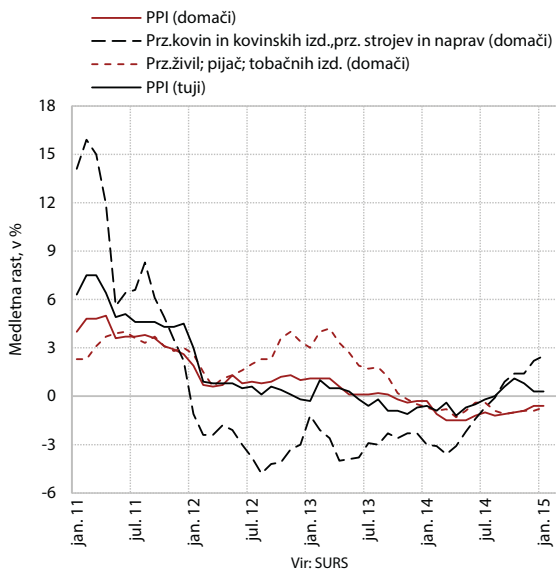


Tabela 6: Rast cen življenjskih potrebščin, v %

	2014	II 15/I 15	II 15/II 14
Skupaj	0,2	0,2	-0,4
Hrana	-1,0	0,1	-0,3
Goriva in energija	-4,1	-0,1	-6,9
Storitve	2,8	0,6	2,2
Ostalo ¹	0,2	0,0	-0,3
Skupaj brez hrane in energije	1,3	0,3	0,9
Osnovna inflacija - odrezano povprečje ²	0,0	0,0	-0,1
Regulirane cene	-2,6	-0,2	-8,1
Davčni vpliv - prispevek v o.t.	0,4	-0,1	-

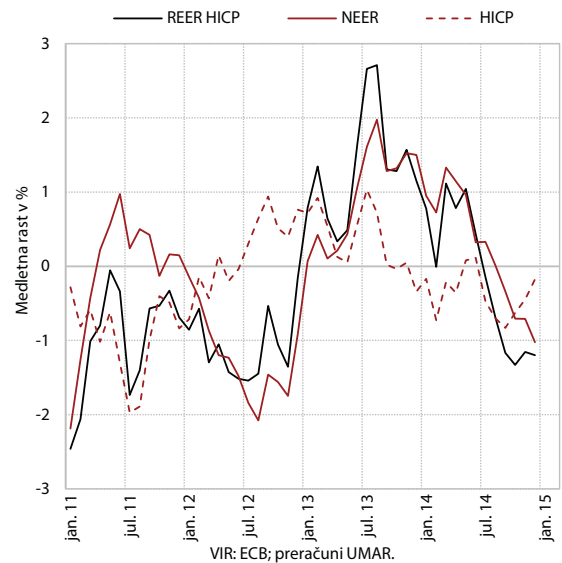
Vir: SURS, MGRT, preračuni UMAR.

Opombe: ¹ Obleka, obutev, pohištvo, osebni avtomobili, alkoholne pijače, tobak, itd. ² Pristop z izključitvijo deleža ekstremnih sprememb cen v vsakem mesecu. Optimalni delež je določen v obdobju zadnjih petih let kot razlika med vrednostjo drsečega sredinskega povprečja in izračunanim odrezanim povprečjem.

Decembra se je izboljševanje **cenovne konkurenčnosti nadaljevalo**. Realni efektivni tečaj, deflaciran z relativnimi HICP, je decembra medletno padel (-1,2 %) šesti mesec zapored, v povprečju leta 2014 pa je bil zaradi okrepitve v prvem polletju le za malenkost nižji kot leta 2013 (-0,1 %). Izboljševanje cenovne konkurenčnosti je bilo od julija posledica zniževanja relativnih cen²⁰, od

septembra pa tudi nominalnega padanja efektivnega tečaja evra. Za slednje je bilo odločilno zniževanje tečaja evra do nekaterih pomembnejših valut²¹. Slovenija je bila po gibanju cenovne konkurenčnosti v letu 2014 med članicami evrskega območja približno v sredini.

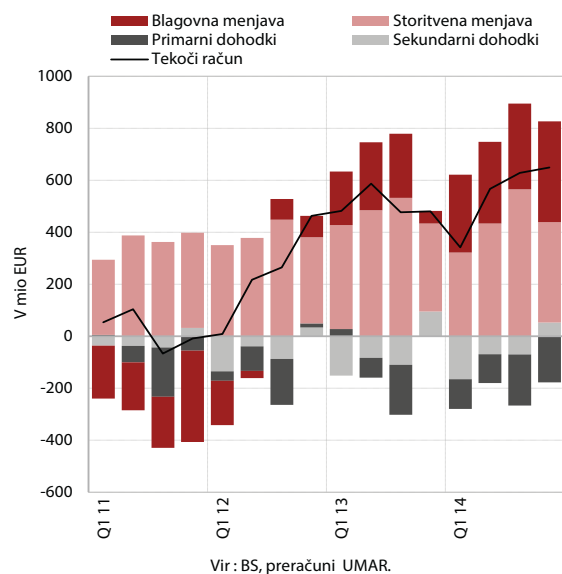
Slika 22: Realni efektivni tečaj, deflaciran s HICP



Plačilna bilanca

Presežek na tekočem računu plačilne bilance se je v letu 2014 povečal. Tekoči račun, ki je bil v prvih treh letih gospodarske krize izravnal, od leta 2011 beleži presežek, ki je bil lani najvišji doslej (2.186,8 mio EUR oz. 5,9 %

Slika 23: Komponente tekočega računa plačilne bilance



Vir: BS, preračuni UMAR.

²⁰ Slovenskimi v primerjavi s trgovskimi partnericami.

²¹ Britanskega funta, ameriškega dolarja, kitajskega juana in južnokorejskega wona.

BDP). K povečanju presežka je prispeval višji presežek v blagovni menjavi ob hitrejši rasti izvoza od uvoza in ob izboljšanih pogojih menjave. Presežek v storitveni menjavi je bil manjši. Višja pa sta bila primanjkljaj v bilanci primarnih dohodkov in nekoliko primanjkljaj v bilanci sekundarnih dohodkov.

Presežek v menjavi s tujino se je povečal zaradi rasti blagovnega presežka. K višjemu blagovnemu presežku je prispevala predvsem rast izvoza na trge EU, ki je povezana z izboljšanjem izvozne konkurenčnosti. Poleg količinskih dejavnikov so k višjemu presežku prispevali tudi boljši pogoji menjave (0,8 %), ki so se drugo leto zapored izboljšali predvsem zaradi nižjih evrskih uvoznih cen proizvodov predelovalnih dejavnosti, energentov in surovin. Presežek v menjavi storitev je bil lani nižji predvsem zaradi višjega primanjkljaja v menjavi ostalih poslovnih storitev²². Ob šibki rasti prihodkov od potovanj nerezidentov in večjem trošenju gospodinjstev v tujini je bil presežek v menjavi potovanj nižji. Višji presežek v menjavi transporta je bil predvsem rezultat višjega presežka v menjavi cestnega in pomorskega transporta. Višji je bil tudi presežek v menjavi gradbenih storitev. Prihodki slovenskih gradbenih podjetij v tujini so se lani znižali manj kot so upadli izdatki za investicijska dela, gradnjo in montažo, ki jih tuja podjetja izvajajo v Sloveniji, kar je povezano z večjo investicijo v energetski objekt v letu 2013.

Primanjkljaj v bilanci primarnih dohodkov se je povečal predvsem zaradi naraščajočih stroškov financiranja zunanje dolga, kar je povezano s pospešenim zadolževanjem države.²³ Poslovne banke so se v tujini

neto razdolžile in prejele več obresti, kot so jih plačale. Neto plačila obresti ostalih sektorjev so bila nekoliko višja. BS pri zelo nizki obrestni meri glavnega refinanciranja izkazuje pozitiven saldo obresti. Celotna neto plačila obresti na zunanji dolg so tako dosegla 709,8 mio EUR (leto prej 496,5 mio EUR). K višjemu neto odlivu ostalih primarnih dohodkov je največ prispeval neto odliv davkov na proizvode. Višji pa je bil neto priliv dohodkov od dela, saj se prihodki dnevnih migrantov od dela v tujini še naprej povečujejo hitreje kot prihodki tujcev na delu v Sloveniji.

Primanjkljaj sekundarnih dohodkov je bil v letu 2014 nekoliko nižji. Kljub povečanemu črpanju evropskih sredstev so se povečali neto odlivi raznih tekočih transferjev zasebnega sektorja.

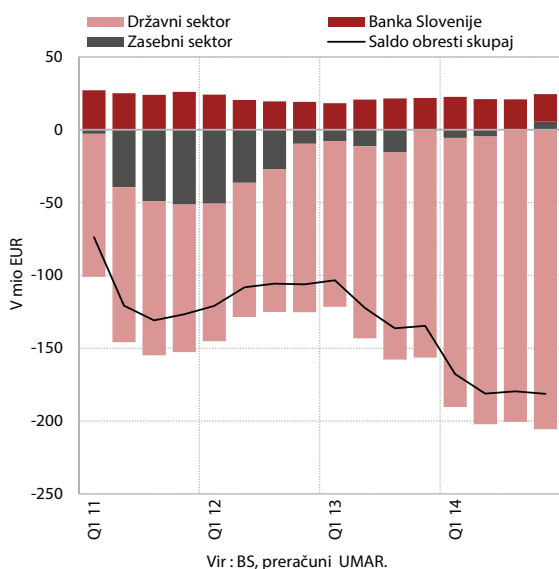
Finančne transakcije s tujino²⁴ so bile v letu 2014 znova neto odlivne v višini 3.351,6 mio EUR (leto prej 2.882,1 mio EUR). Največji neto odliv kapitala doslej je bil posledica nadaljnega razdolževanja in odliva gotovine.

Lani so **neposredne naložbe** beležile drugi največji neto priliv po letu 1994 (1.118,3 mio EUR). Močno so se povečale neposredne naložbe v Slovenijo, kar je bilo večinoma posledica prodaje podjetij tujim vlagateljem.²⁵ Domače naložbe v tujino že dve leti stagnirajo. Vrednost lastniškega kapitala se je znižala, okrepilo pa se je medpodjetniško financiranje direktnih vlagateljev.

Naložbe v vrednostne papirje so bile v letu 2014 znova neto prilivne večinoma zaradi izdaje obveznic. Zunanji dolg državnega sektorja se je zato povečal največ od začetka krize. Država je februarja izdala 5 in 10-letni dolarski obveznici v skupni vrednosti 3,5 mrd USD (2,7 mrd EUR), aprila 3,5-letno v vrednosti 1 mrd EUR, novembra pa na evrskem trgu 7-letno obveznico v vrednosti 1 mrd EUR in 2,25-odstotni obrestni meri.

Ostale naložbe so od začetka krize neto odlivne, kar je posledica odplačil obveznosti poslovnih bank in odliva gotovine rezidentov in nerezidentov v tujino, v preteklih dveh letih pa tudi spremenjene TARGET pozicije centralne banke. V letu 2014 so ostale naložbe beležile visok neto odliv, ki je dosegel 8.437,8 mio EUR (22,5 % več kot leto prej). Pri terjatvah so se najbolj povečala imetja gotovine in vlog centralne banke. Poleg tega so vloge na računih v tujini povečala še gospodinjstva, državni sektor in poslovne banke. Pri obveznostih je bil odliv večinoma posledica poplačila obveznosti BS v okviru Evrosistema.²⁶ Poslovne banke so se do tujine nadalje razdolževale, nerezidenti pa umikali vloge iz slovenskih bank, vendar manj kot v preteklih letih.

Slika 24: Saldo obresti po sektorjih



²² Menjava tehničnih, s trgovino povezanih in drugih poslovnih storitev se je prevesila s presežka v primanjkljaj, višji je bil tudi primanjkljaj v menjavi storitev strokovnega in poslovnega svetovanja.

²³ Od poglobitve finančne krize, septembra 2008, pa do konca leta 2014 se je bruto zunanji dolg državnega sektorja povečal za 18,4 mrd EUR in dosegel 22,4 mrd EUR. Rast dolga je bila lani največja, in sicer za 6,7 mrd EUR.

²⁴ Finančni račun brez rezervnih imetij; neto napake in izpustitve so lani znašale 1.174,2 mio EUR oz. 3,2 % BDP, kar je največ doslej; to nakazuje, da so vrednosti neto povečanja imetij finančnega računa previsoke.

²⁵ Večino lastniškega kapitala predstavlja prodaja vlagateljem iz Avstrije, Hrvaške, Nemčije in ZDA.

²⁶ Target pozicija centralne banke je prešla iz obveznosti na imetja.

Slika 25: Finančne transakcije plačilne bilance

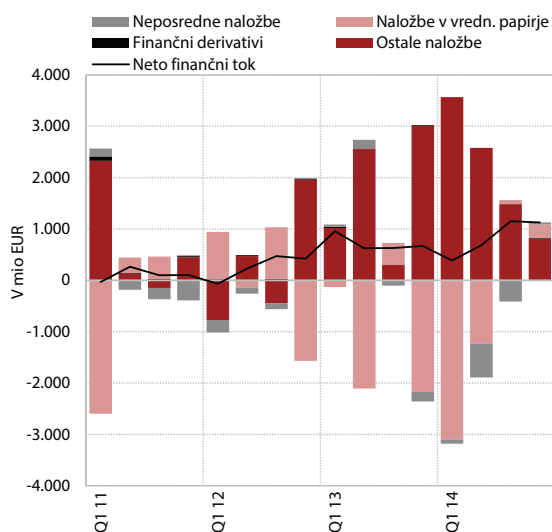


Tabela 7: Plačilna bilanca

I-XII 14, v mio EUR	Prilivi	Odlivi	Saldo	Saldo I-XII 13
Tekoči račun	30.776,4	28.589,6	2.186,8	2.026,6
Blago	23.100,2	21.769,9	1.330,3	763,0
Storitve	5.516,8	3.809,3	1.707,5	1.755,4
Primarni dohodki	1.226,7	1.825,5	-598,9	-242,7
Sekundarni dohodki	932,7	1.184,9	-252,2	-249,1
Kapitalski račun	536,1	615,3	79,2	109,3
Bruto pridobitve/odtujitve neproizved. nefinančnih imetij	150,9	127,2	-23,8	-10,3
Kapitalski transferi	385,2	488,1	103,0	119,5
Finančni račun	2.799,8	6.240,0	3.440,2	2.887,5
Neposredne naložbe	1.116,6	-1,7	-1.118,3	-59,9
Naložbe v vrednostne papirje	4.393,9	425,4	-3.968,5	-3.976,2
Finančni derivativi	-37,6	-37,0	0,6	32,3
Ostale naložbe	-2.673,1	5.764,6	8.437,8	6.886,0
Imetja	0,0	5.764,6	5.764,6	2.241,2
Obveznosti	-2.673,1	0,0	2.673,1	-4.644,8
Rezervna imetja	0,0	88,7	88,7	5,3
Statistična napaka	0,0	1.174,2	1.174,2	751,6

Vir: BS.

Opomba: Metodologija plačilne bilance in stanja mednarodnih naložb Slovenije temelji na priporočilih šeste izdaje Priročnika za izdelavo plačilne bilance, ki ga je izdal Mednarodni denarni sklad (Balance of Payments and International Investment Position).

Finančni trgi

Obseg kreditov vsem domačim nebančnim sektorjem se je januarja povečal, skupaj za skoraj 200 mio EUR²⁷. Rast obsega kreditov gospodinjstvom je bila po naši oceni povezana izključno z apreciacijo švicarskega franka do evra. Povečanje pri podjetjih in NFI ter državi pa je po naši oceni povezano predvsem z večjo kreditno aktivnostjo slovenskega bančnega sistema. Leta 2015 se nadaljuje rast vlog države in gospodinjstev. Banke se še naprej razdolžujejo pri ECB. Kakovost bančnih terjatev se je konec lanskega leta izboljšala, vendar bi bilo izboljšanje brez upoštevanja prenosa terjatev na DUTB precej manjše. Razdolževanje bank v tujini se je leta 2014 upočasnilo.

Obseg kreditov gospodinjstvom se je januarja zaradi krepitve vrednosti CHF do EUR močno povečal. Prirast je znašal okoli 80 mio EUR in je bil posledica okoli 105 mio EUR večjega obsega stanovanjskih kreditov, kjer je delež deviznih kreditov 15-odstoten. Brez spremembe vrednosti CHF bi se obseg stanovanjskih kreditov po naši oceni nekoliko zmanjšal. Še naprej se zmanjšujeta obseg potrošniških kreditov in kreditov za ostale namene, ki sta bila januarja skupno nižja za okoli 25 mio EUR.

Obseg kreditov podjetjem in NFI se je januarja povečal za okoli 85 mio EUR. Zaradi skromnega obsega deviznih kreditov je manjši del prirasta posledica tečajnih nihanj. Večji del rasti pa je odraz večjega kreditiranja, ki je v prvem mesecu leta običajen. V času krize se je v januarju obseg kreditov podjetjem in NFI znižal le leta 2013. Razdolževanje podjetij in NFI v tujini se je leta 2014 predvsem zaradi večjega razdolževanja v zadnjih štirih mesecih leta precej povečalo. Podjetja in NFI so v letu 2014 neto odplačala tuje kredite v višini okoli 560 mio EUR (135 mio EUR v letu 2013).²⁸ Celotno neto razdolževanje je bilo posledica odplačil dolgoročnih kreditov, medtem ko so se podjetja kratkoročno neto zadolžila za okoli 60 mio EUR. Razlike med domačimi in tujimi²⁹ obrestnimi merami³⁰ še naprej izrazito nihajo. V zadnjih mesecih se je razlika nekoliko zmanjšala (na 140 b. t. decembra), vendar je ostala med višjimi v evrskem območju.

Razdolževanje bank v tujini se je v letu 2014 skoraj prepolovilo, banke so na nekaterih segmentih beležile skromne pozitivne neto prilive. Neto odplačila obveznosti so znašala nekoliko manj kot 950 mio EUR. Več kot 90 % razdolževanja predstavljajo neto odplačila dolgoročnih kreditov. Banke so neto odplačale tudi tuje vloge (za 155 mio EUR). Kratkoročni krediti in obveznice pa so beležili neto priliv, ki je skupno znašal okoli 80 mio EUR.

²⁷ Pri gibanjih v januarju 2015 je prikazana sprememba obsega na dan 31. 1. 2015 glede na dan 31. 12. 2014.

²⁸ V letu 2013 smo izločili vpliv dveh enkratnih dogodkov, in sicer prekvalifikacije obveznosti iz neposrednih naložb v posojilo do nepovezane družbe in večjega zadolževanja enega izmed energetskega podjetja, ki sta po naši oceni k celotnim neto tokovom prispevala 1,1 mrd EUR.

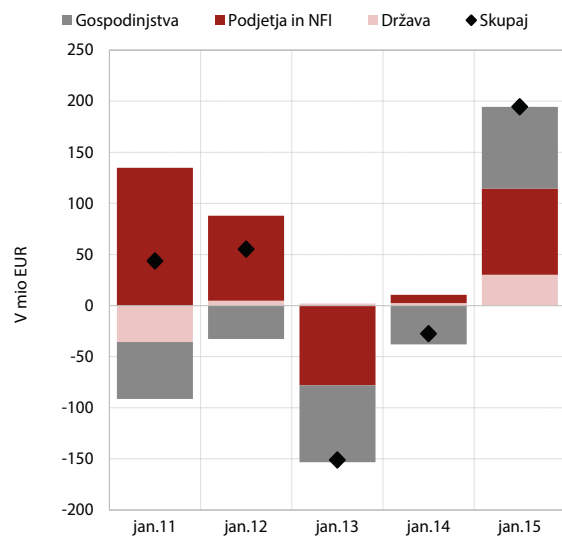
²⁹ Povprečje EU.

³⁰ Obrestne mere za kredite nad 1 mio EUR s spremenljivo in z do enega leta fiksno začetno obrestno mero.

Tabela 8: Kazalniki finančnih trgov

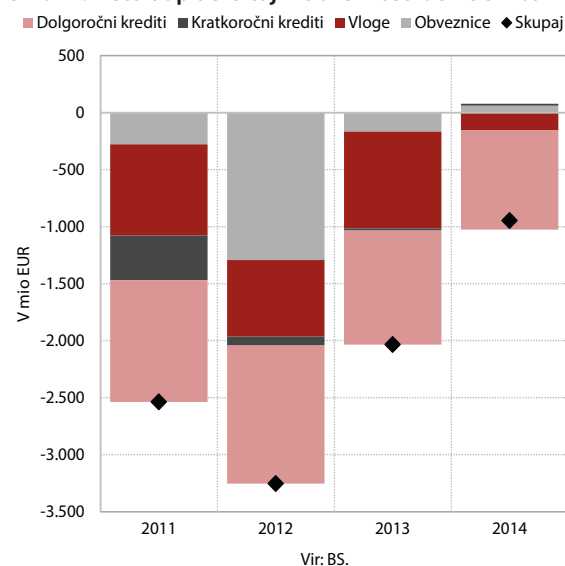
Kreditni domačih bank nebančnemu sektorju in varčevanje prebivalstva	Nominalni zneski, v mio EUR		Nominalna rast, v %		
	31. XII 14	31. I 15	31. I 15/31. XII 14	31. I 15/31. I 14	31. I 14/31. I 13
Kreditni skupaj	22.860,9	23.055,4	0,9	-11,8	-16,5
Kreditni podjetjem in DFO	12.278,2	12.362,6	0,7	-20,8	-23,4
Kreditni državi	1.820,3	1.850,4	1,7	11,0	-4,4
Kreditni gospodinjstvom	8.762,4	8.842,4	0,9	-0,4	-3,4
Potrošniški	2.104,1	2.096,8	-0,3	-4,9	-10,3
Stanovanjski	5.348,0	5.452,6	2,0	2,9	1,3
Ostalo	1.310,4	1.292,9	-1,3	-6,1	-8,5
Bančne vloge gospodinjstev skupaj	15.355,6	15.474,4	0,8	5,0	-2,8
Čez noč	7.373,6	7.528,0	2,1	16,3	0,3
Kratkoročno vezane	3.272,5	3.247,0	-0,8	-12,1	-9,4
Dolgoročno vezane	4.704,9	4.693,8	-0,2	2,8	-1,2
Vloge na odpoklic	4,6	5,7	23,9	49,8	-41,2
Vzajemni skladi	2.150,7	2.270,3	5,6	24,5	-1,2
Bančne vloge države skupaj	1.909,4	2.167,7	13,5	47,1	-41,1
Čez noč	24,6	493,0	1.904,7	163,9	-27,2
Kratkoročno vezane	860,6	688,4	-20,0	31,1	-23,0
Dolgoročno vezane	955,2	954,1	-0,1	28,0	-52,2
Vloge na odpoklic	69,0	32,1	-53,5	94,6	2.616,9

Vir: Bilten BS, ATVP, preračuni UMAR.

Slika 26: Spremembe obsega kreditov gospodinjstvom, podjetjem in NFI ter državi


Vir: BS, preračuni UMAR.

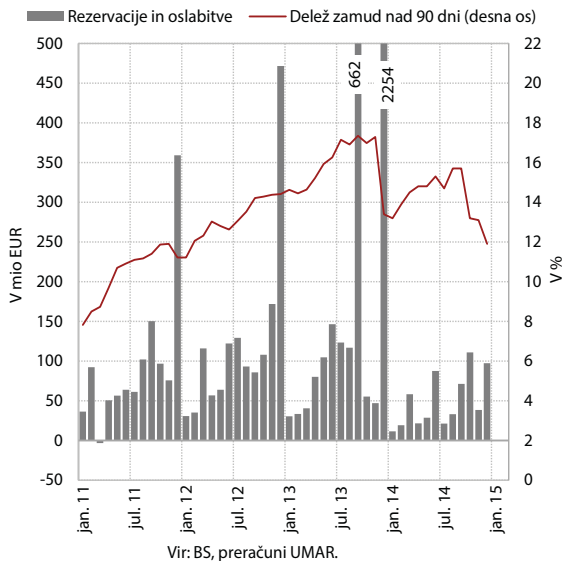
Rast obsega vlog gospodinjstev in države se v začetku letošnjega leta nadaljuje, vendar se ročnostna struktura slabša. Obseg vlog gospodinjstev se je januarja povečal za okoli 120 mio EUR. Praktično celotno povečanje je bilo posledica večjega obsega vlog čez noč, minimalno se je povečal obseg vlog na odpoklic. Zaradi krepitve vrednosti CHF do EUR so se povečale tudi devizne vloge (za 37 mio EUR). Obseg vlog države pa se je povečal za skoraj 260 mio EUR.

Slika 27: Neto odplačila tujih obveznosti domačih bank


Vir: BS.

Obseg nedonosnih terjatev se je v letu 2014 znižal za 1,1 mrd EUR. V prvih devetih mesecih se je obseg nedonosnih terjatev povečal za okoli 700 mio EUR, v zadnjem četrtletju pa se je znižal za okoli 1,8 mrd EUR, obseg slabih terjatev se je tako v tem obdobju znižal tudi brez upoštevanja prenosa terjatev na DUTB (1,6 mrd EUR). Nedonosne terjatve so konec leta predstavljale 11,9 % vseh terjatev bančnega sistema oz. 1,5 o. t. manj kot leta 2013. Ob boljših razmerah v bančnem sistemu so banke leta 2014 oblikovale za okoli 600 mio EUR dodatnih rezervacij in oslabitev oz. najmanj po letu 2009.

Slika 28: Oblikovanje rezervacij in oslabitev ter delež zamud nad 90 dni v slovenskem bančnem sistemu

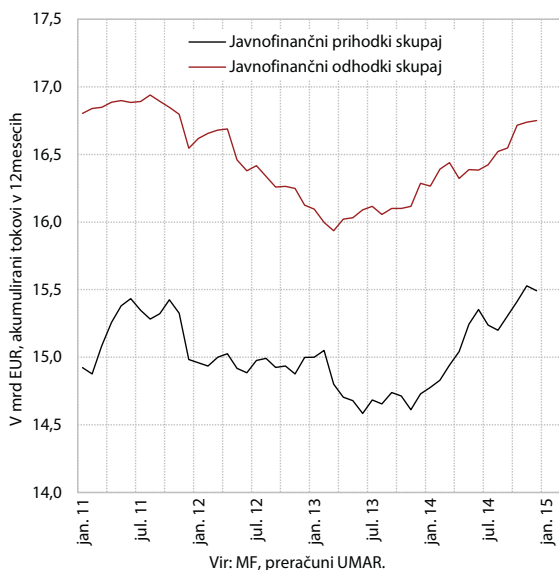


Vir: BS, preračuni UMAR.

Javne finance

Javnofinančni primanjkljaj³¹ je v letu 2014 znašal 1,259 mrd EUR oz. 3,4 % BDP, kar je za 299,0 mio EUR oz. 0,9 o. t. manj kot leta 2013. Do znižanja primanjkljaja je prišlo kljub zvišanju javnofinančnih odhodkov zaradi visokih plačil obresti na javni dolg in javnih investicij ter rastočih izdatkov za pokojnine. Pod vplivom javnofinančnih ukrepov, enkratnih prilivov in rasti gospodarske aktivnosti so se povišale vrednosti vseh večjih kategorij davčnih in ostalih prihodkov.

Slika 29: Konsolidirani javnofinančni prihodki in odhodki



Vir: MF, preračuni UMAR.

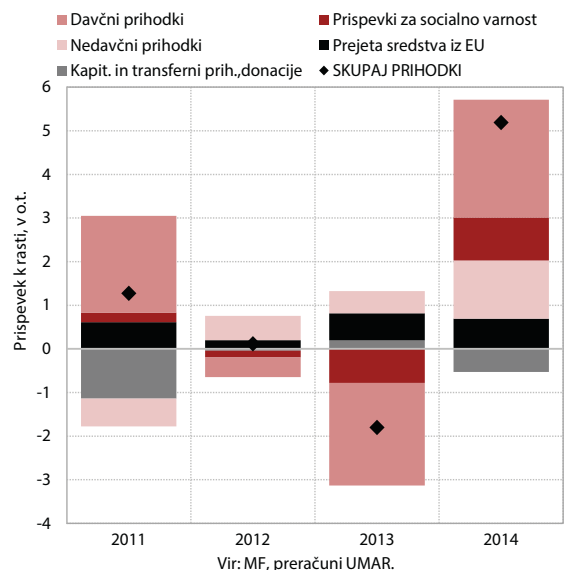
³¹ Po podatkih konsolidirane globalne bilance javnega financiranja (po metodologiji denarnega toka).

K 5,2-odstotni rasti javnofinančnih prihodkov v letu 2014 so največ prispevali višji davčni prihodki. Javnofinančni prihodki so bili za 764 mio EUR višji kot leta 2013. Več kot polovica povišanja izhaja iz višjih davčnih prihodkov³² – predvsem iz naslova davka od dohodkov pravnih oseb (DDPO) in davka na dodano vrednost (DDV) pa tudi iz dohodnine – preostanek pa iz višjih vplačil prispevkov za socialno varnost (za 145 mio EUR), nedavčnih prihodkov (za 196 mio EUR) in prilivov iz proračuna EU (za 102 mio EUR).

Visoka rast davčnih prihodkov v prvem polletju se je v drugi polovici leta umirila. Rast davčnih prihodkov je bila v prvem polletju pogojena zlasti z dvigom stopenj DDV sredi leta 2013 in visokim negativnim poračunom DDPO aprila 2013. V drugi polovici leta je nadaljnje izboljševanje razmer na trgu dela skupaj z nižjimi davčnimi olajšavami³³ nadalje prispevalo k višjim prihodkom od dohodnine, boljše poslovanje podjetij pa k višjim prihodkom od DDPO. Rast prihodkov od premoženjskih davkov v drugem polletju je povezana z zamikom pobiranja nadomestil za uporabo stavbnih zemljišč, zaradi katerega so na letni ravni ti prihodki še vedno zaostajali za ravnjo iz leta 2013. Prihodki od DDV so bili v drugem polletju sicer medletno nekoliko nižji, na letni ravni pa so bili višji za 4,1 %. Trošarine so ob medletnem zvišanju trošarinskih dajatev ohranile raven iz predhodnega leta.

Pretežni del skoraj 20-odstotne rasti nedavčnih prihodkov v letu 2014 izhaja iz enkratnih prilivov v prvem polletju. Visoka rast nedavčnih prihodkov v prvem polletju (51,4 %) je izhajala pretežno iz vplačil koncesnin za frekvence za

Slika 30: Prispevki kategorij prihodkov k medletni rasti prihodkov



Vir: MF, preračuni UMAR.

³² Drugače kot v konsolidirani bilanci javnega financiranja med davčne prihodke tukaj niso vštetni socialni prispevki.

³³ Vežava obvezne valorizacije olajšav in lestvice na več kot 3-odstotno rast cen življenjskih potrebščin ter ukinitve seniorske olajšave.

Okvir 2: Rebalans proračuna 2015

Državni zbor je 20. februarja potrdil rebalans državnega proračuna za leto 2015. Glede na sprejeti proračun za leto 2015 (november 2013) rebalans temelji na ugodnejših napovedih gospodarskih gibanj in upošteva izpad davčnih prihodkov zaradi neuveljavitve nepremičninskega davka. Na strani odhodkov prilagaja nekatere preizkušene kategorije (obresti) in v povezavi z zaključkom projektov v okviru finančne perspektive 2007-2013 močno povečuje investicijske odhodke ter transfere. Po rebalansu bo primanjkljaj državnega proračuna letos dosegel 1,385 mrd EUR in bo tako višji kot v letu 2014, kar je v celoti posledica načrtovane višje porabe sredstev EU od prejetih. Z rebalansom državnega proračuna naj bi dosegli ciljni primanjkljaj sektorja država¹ pod 3 % BDP v letu 2015.

Zaradi ugodnih gospodarskih gibanj in zvišanja nekaterih davkov so načrtovani prihodki državnega proračuna za leto 2015 višji kot lani, izpad prihodka zaradi neuveljavitve davka na nepremičnine pa se nadomešča tudi z nedavčnimi prihodki. Pričakovana rast prihodkov je podprta s pričakovanjem nadaljnje krepitve gospodarske aktivnosti v letu 2015 in ukrepi za povišanje davčnih prihodkov, in sicer dviga stopenj davkov na bančne storitve in zavarovalne posle, zvišanja CO₂ takse, podaljšanja veljavnosti četrtega dohodninskega razreda, znižanja olajšave za delavske migrante ter znižanja deleža dohodnine, ki pripada občinam. Ti ukrepi in ugodnejša gospodarska gibanja od pričakovanih ob pripravi proračuna ob koncu leta 2013 delno nadomeščajo izpad davčnih prihodkov zaradi neuveljavitve davka na nepremičnine, delno pa naj bi bil izpad nadomeščen z dobički podjetij v državni lasti in drugimi nedavčnimi prihodki. S tem se ohranja trend zadnjih let v smeri nadomeščanja davčnih prihodkov z nedavčnimi in EU sredstvi, ki ne predstavljajo sistemskega vira financiranja in so lahko manj stabilni.

Kljub sprejetju ukrepov za zajezitev nekaterih odhodkov se bodo skupni odhodki glede na leto 2014 letos povišali, kar izhaja iz predvidenih višjih izdatkov za investicije, transferov občinam in izdatkov za blago in storitve. Visoko predvideno povečanje javnih investicij je vezano na pospešeno črpanje EU sredstev iz iztekajoče se finančne perspektive. Plačila obresti so višja kot v sprejetem proračunu iz leta 2013, vendar naj bi se po oceni MF glede na leto 2014 znižala. Transferi v pokojninsko blagajno, subvencije in tekoča plačila drugim izvajalcev javnih služb, ki se glede na sprejeti proračun sicer povečujejo, so nižji kot lani. Povečujejo pa se transferi občinam, in sicer kot kompenzacija dela znižanja povprečnin v sklopu interventnih ukrepov za uravnoteženje javnih financ občin. Višji kot lani so tudi sredstva za rezerve, ki v letu 2015 vključujejo sredstva vodnega sklada in sklada za podnebne spremembe, ter izdatki za blago in storitve. Transferi posameznikom in gospodinjstvom bodo nižji četrto leto zapored. Zaradi manjšega učinka ukrepov od načrtovanega ob koncu leta 2013 (3-odstotno znižanje mase plač) in izplačila zadnje četrtine odprave plačnih nesorazmerij bo masa plač ostala približno na ravni leta 2014.

¹ Primanjkljaj sektorja država po metodologiji ESA-2010 (po obračunskem načelu) zajema vse enote sektorja država, poleg tega pa se po obračunu glede na denarni tok razlikuje tudi zajetje EU sredstev.

Tabela 9: Prihodki in odhodki državnega proračuna, mio EUR

	Predhodna realizacija 2014	Sprejeti proračun 2015	Rebalans proračuna 2015	Razlika	
	(1)	(2)	(3)	(3-1)	(3-2)
SKUPAJ PRIHODKI	8.459	8.626	8.562	103	-64
Davčni prihodki	6.579	6.938	6.870	292	-68
Nedavčni prihodki	805	467	579	-227	112
Kapital.in transf. prihodki, donacije	1.036	1.160	1.073	36	-88
Prejeta sredstva iz EU	39	61	41	1	-20
SKUPAJ ODHODKI	9.655	9.485	9.947	292	462
Tekoči odhodki	2.873	2.787	2.950	77	163
Tekoči transferi	5.215	4.993	5.087	-128	94
Investicijski odhodki in transferi	1.164	1.292	1.521	356	229
Plačila sredstev v proračun EU	403	413	390	-13	-24
PROR.PRESEŽEK / PRIMANJKLJAJ	-1.195	-859	-1.385	-190	-526

Vir: MF – Sprejeti proračun in Bilten javnih financ.

mobilno telefonijo in presežkov enotnega zakladniškega računa države iz leta 2013, pozitivnih tečajnih razlik pri valutni zamenjavi obveznic in prihodkov od obresti. V drugem polletju so bili nedavčni prihodki za 3,8 % nižji kot

v enakem obdobju leta 2013. Ostali prihodki (kapitalski in transferni prihodki ter prejete donacije) so bili leta 2014 za polovico nižji kot leto prej.

Tabela 10: Konsolidirani javnofinančni prihodki in odhodki

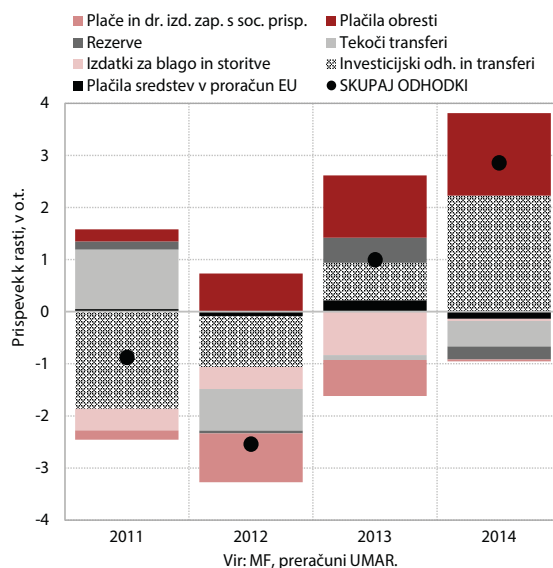
	2013			2014			2014/2013
	v mio EUR	Delež v BDP*, %	Struktura v %	v mio EUR	Delež v BDP*, %	Struktura v %	Rast v %
PRIHODKI (konsolidirani) - skupaj	14.728,2	40,7	100,0	15.492,0	41,6	100,0	5,2
DAVČNI PRIHODKI	12.648,4	35,0	85,9	13.191,6	35,4	85,2	4,3
Dohodnina	1.868,0	5,2	12,7	1.915,5	5,1	12,4	2,5
Davek od dohodkov pravnih oseb	265,2	0,7	1,8	468,4	1,3	3,0	76,6
Davki na premoženje	254,1	0,7	1,7	244,2	0,7	1,6	-3,9
Davek na dodano vrednost	3.029,1	8,4	20,6	3.153,3	8,5	20,4	4,1
Trošarine (akcize)	1.490,7	4,1	10,1	1.491,3	4,0	9,6	0,0
Carine	77,5	0,2	0,5	77,7	0,2	0,5	0,3
Prispevki za socialno varnost	5.127,2	14,2	34,8	5.272,5	14,2	34,0	2,8
NEDAČNI PRIHODKI	989,0	2,7	6,7	1.185,4	3,2	7,7	19,9
KAPITALSKI PRIH., PREJETE DONACIJE IN TRANSFERNI PRIH.	152,4	0,4	1,0	74,8	0,2	0,5	-50,9
PREJETA SREDSTVA IZ EU	938,4	2,6	6,4	1.040,3	2,8	6,7	10,9
ODHODKI (konsolidirani) - skupaj	16.286,4	45,1	100,0	16.751,2	45,0	100,0	2,9
TEKOČI ODHODKI	6.838,4	18,9	42,0	7.042,1	18,9	42,0	3,0
Plače in drugi izdatki zaposlenim s socialnimi prispevki	3.616,7	10,0	22,2	3.610,4	9,7	21,6	-0,2
Izdatki za blago in storitve	2.238,9	6,2	13,7	2.232,3	6,0	13,3	-0,3
Plačila domačih in tujih obresti	840,1	2,3	5,2	1.097,4	2,9	6,6	30,6
Rezerve	142,6	0,4	0,9	102,1	0,3	0,6	-28,4
TEKOČI TRANSFERI	7.671,3	21,2	47,1	7.591,9	20,4	45,3	-1,0
Subvencije	519,5	1,4	3,2	467,4	1,3	2,8	-10,0
Transferi posameznikom in gospodinjstvom	6.343,1	17,5	38,9	6.335,0	17,0	37,8	-0,1
Transferi nepridob. organiz., drugi tekoči domači transferi	734,2	2,0	4,5	714,3	1,9	4,3	-2,7
Tekoči transferi v tujino	74,4	0,2	0,5	75,2	0,2	0,4	1,1
INVESTICIJSKI ODHODKI IN TRANSFERI	1.351,3	3,7	8,3	1.714,4	4,6	10,2	26,9
PLAČILA SREDSTEV V PRORAČUN EU	425,5	1,2	2,6	402,9	1,1	2,4	-5,3
PRORAČUNSKI PREŠEŽEK (PRIMANJKLJAJ)	-1.558,2	-4,3		-1.259,2	-3,4		

Vir: MF – Bilten javnih financ, preračuni UMAR.

Opomba: * Delež v BDP je izračunan na osnovi vrednosti BDP po ESA-2010 (36.144,037 mio EUR).

Pretežni del 2,9-odstotne rasti **javnofinančnih odhodkov** v letu 2014 izhaja iz zvišanja izdatkov za investicije in plačil obresti. Povišanje javnofinančnih odhodkov v letu 2014 (za 465 mio EUR) izhaja iz višjih javnih izdatkov za investicije (za 363 mio EUR), plačil obresti (za 257 mio EUR) ter izdatkov za pokojnine (za 34 mio EUR). Med tekočimi transferi so rast zabeležili še transferi za zagotavljanje socialne varnosti in štipendije. Tekoči transferi brez izdatkov za pokojnine so bili sicer nižji za 114 mio EUR; večji del padca izhaja iz nižjih subvencij zasebnemu sektorju in transferov nezaposlenim, nižji kot leto prej pa so bili poleg izplačil družinskih prejemkov, starševskih nadomestil in bolezni še transferi nepridobitnim organizacijam in tujim vladam. Izdatki za plače skupaj s socialnimi prispevki ter izdatki za blago in storitve so zabeležili skromno znižanje (-6 mio EUR oz. -7 mio EUR). Poleg sredstev, sproščenih v rezerve (-41 mio EUR), ki so bila nižja na postavkah za kritje odprave posledic naravnih nesreč in posebnih izdatkov, so bila medletno nižja še plačila sredstev v proračun EU (-23 mio EUR).

Slika 31: Prispevki kategorij odhodkov k medletni rasti odhodkov



Okvir 3: Črpanje kohezijskih sredstev

V finančnem obdobju 2007–2013¹ je Slovenija razpolagala s 4,1 mrd EUR pravic porabe za izvajanje kohezijske politike (OP RR,² OP RČV,³ OP ROPI⁴). Do konca leta 2014 je bilo skupaj s sredstvi iz naslova dodatnih pravic porabe⁵ dodeljenih 4,4 mrd EUR sredstev. V enakem obdobju je bilo iz državnega proračuna izplačanih 3,4 mrd EUR nepovratnih sredstev, v proračun pa je bilo povrnjenih 3,1 mrd EUR. Najvišji odstotek dodeljenih sredstev glede na pravice porabe beleži OP ROPI, ki ima najnižji odstotek realizacije glede na razpoložljive pravice porabe. S stališča višine sredstev povrnjenih v državni proračun sta OP RR in OP RČV uspešnejša.

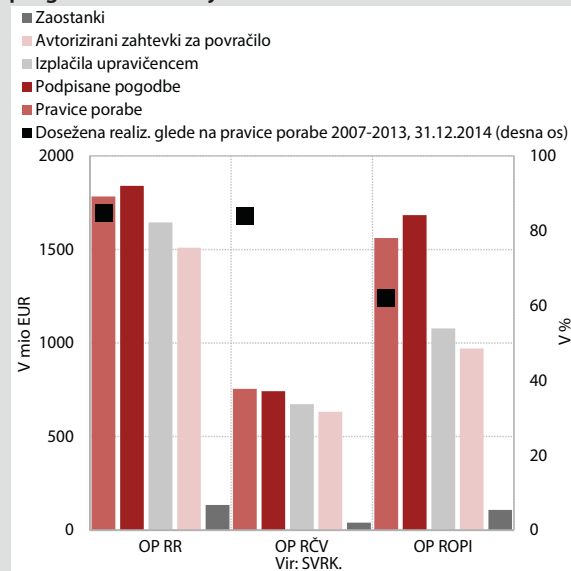
Projektom OP ROPI je bilo dodeljenih največ dodatnih pravic porabe (16 %). Največ jih je bilo dodeljenih projektom varstva okolja, predvsem projektom odvajanja in čiščenja komunalnih voda ter oskrbi s pitno vodo. V zadnjih štirih mesecih leta 2014 so se prilivi iz naslova OP ROPI občutno povečali. Največjo realizacijo imajo projekti iz naslova trajnostne rabe energije (80,9 % pravic porabe) in cestne in pomorske infrastrukture (77,0 % pravic porabe), najnižjo pa projekti iz naslova ravnanja s komunalnimi odpadki (29,7 % pravic porabe). Za to razvojno prioriteto sredstva niso bila dodeljena v celoti, ker je bilo ugotovljeno, da zaradi odvajanja odpadkov ni potrebnih toliko regionalnih centrov kot jih je bilo predvidenih na začetku programskega obdobja.

Dodatne pravice porabe so dodeljene tudi OP RR in OP RČV (5,0 %). Zaradi pričakovane slabše realizacije iz obstoječih pravic porabe bodo dodatne pravice porabe znotraj OP RR dodeljene projektom konkurenčnosti in raziskovalni odličnosti ter gospodarsko-razvojni infrastrukturi. Trenutno se izvajajo projekti s področja razvoja regij in mreže urgentnih centrov, ki so ob potrditvi imeli izbrane izvajalce, njihova realizacija pa se pričakuje v tem letu. Načrtuje se tudi potrditev nadomestnih projektov, katerih izvedba ni vprašljiva. Znotraj OP RČV so dodatne pravice porabe dodeljene za rezervne projekte, ki pa se soočajo z dolgotrajnimi postopki za pridobivanje soglasij in zamikom podpisa pogodb in izvajanja projektov.

V letu 2014 je bilo črpanje evropskih sredstev višje kot v letu 2013. V državni proračun je bilo povrnjenih 1.036,2 mio EUR (leta 2013 933,7 mio EUR). Po uspešnosti črpanja evropskih sredstev se je Slovenija uvrstila na 10. mesto med 28 članicami EU. Kljub visokemu črpanju so bili zaostanki⁶ ob koncu leta 2014 skoraj enkrat višji kot do konca leta 2013 (282,7 mio EUR, 124,9 mio EUR leta 2013). Nominalno največ kohezijskih sredstev (1.064,4 mio EUR) je bilo izplačanih Sloveniji kot celotni regiji, najmanj pa Zasavski statistični regiji (46 mio EUR), ki ima sicer najvišjo stopnjo realizacije glede na planirana izplačila (136,5 %). Najnižjo stopnjo realizacije ima Pomurska statistična regija (65,1 %, 350,6 mio EUR), ki je črpala največ nepovratnih sredstev namenjenih infrastrukturnim in okoljskim projektom (261,5 mio EUR oz. 23,6 % vseh izplačil za OP ROPI).

Da bi Slovenija programskega obdobja 2007–2013 zaključila brez izgube evropskih sredstev in upoštevajoč, da je leto 2015 zaključno, se nadaljujejo ukrepi za pospešeno črpanje preostalih sredstev, ki so: zmanjšanje zaostankov, pozorno spremljanje rizičnih projektov, priprava spremembe proračuna RS, ki naj bi omogočil izplačila vseh razpoložljivih evropskih sredstev, in spremembe OP s ciljem prerazporeditve nedodeljenih sredstev v vsebine, kjer se bodo kohezijska sredstva uspešneje in hitreje črpala.

Slika 32: Črpanje sredstev kohezijske politike za programsko obdobje 2007–2013



¹ Programsko obdobje 2007–2013 se je formalno zaključilo, zaradi pravila n+2/3 pa obdobje črpanja traja do konca 2015/16.

² Operativni program krepitve regionalnih razvojnih potencialov.

³ Operativni program razvoja človeških virov.

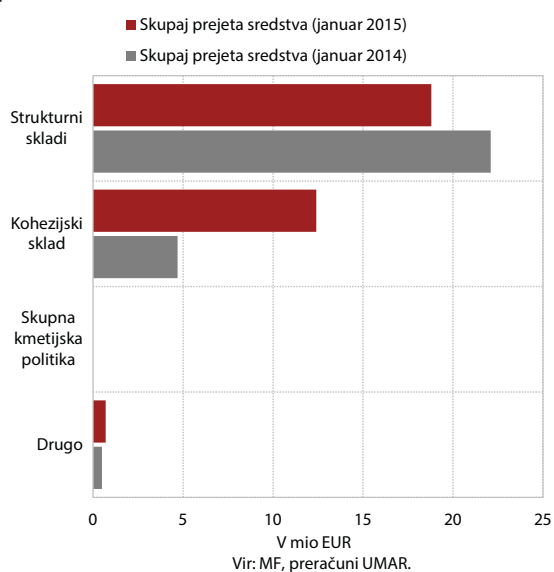
⁴ Operativni program razvoja okoljske in prometne infrastrukture.

⁵ Dodatne pravice porabe so dodeljene za rezervne projekte v izogib morebitni izgubi nepovratnih evropskih sredstev pri projektih, katerim so sredstva že bila dodeljena, obstaja pa veliko tveganje, da do izvedbe ne pride.

⁶ Zaostanki so razlika med izplačanimi sredstvi upravičencem in avtoriziranimi zahtevki za povračilo.

Neto primanjkljaj državnega proračuna RS do proračuna EU je bil januarja manjši kot pred letom (2,4 mio EUR, januarja 2014 20,3 mio EUR). K temu so prispevala predvsem precej manjša sredstva, ki jih je Slovenija vplačala v proračun EU (34,3 mio EUR, januarja lani 47,6 mio EUR). Manjše je bilo predvsem vplačilo iz naslova bruto nacionalnega dohodka (za 13,9 mio EUR). V državni proračun pa je bilo vplačanih več sredstev kot v enakem mesecu lani (31,9 mio EUR, januarja lani 27,3 mio EUR) zaradi višjega črpanja sredstev iz Kohezijskega sklada. Največ sredstev je bilo, tako kot januarja lani, vplačanih iz naslova strukturnih skladov.

Slika 33: Prejeta sredstva iz proračuna EU v državni proračun RS



statistična priloga

Pomembnejši kazalci	2009	2010	2011	2012	2013	2014	2015	2016
						Zimska napoved 2014		
Bruto domači proizvod (realne stopnje rasti, v %)	-7,8	1,2	0,6	-2,6	-1,0	2,5	2,0	1,7
BDP v mio EUR (tekoče cene)	36.166	36.220	36.868	36.006	36.144	37.111	38.216	39.047
BDP na prebivalca, v EUR (tekoče cene)	17.714	17.678	17.960	17.506	17.550	17.986	18.500	18.885
BDP na prebivalca po kupni moči (PPS) ¹	20.700	21.000	21.500	21.600	21.800			
BDP na prebivalca po kupni moči (PPS EU 28 = 100) ¹	85	83	83	82	82			
Stopnja brezposelnosti, registrirana	9,1	10,7	11,8	12,0	13,1	13,1	12,6	12,2
Stopnja brezposelnosti, anketna	5,9	7,3	8,2	8,9	10,1	9,7	9,3	8,9
Produktivnost dela (BDP na zaposlenega)	-6,1	3,4	2,3	-1,8	0,5	1,8	1,5	1,2
Inflacija ² , povprečje leta	0,9	1,8	1,8	2,6	1,8	0,2	0,0	0,6
Inflacija ² , konec leta	1,8	1,9	2,0	2,7	0,7	0,5	0,1	1,0
MENJAVA S TUJINO								
Izvoz proizvodov in storitev (realne stopnje rasti, v %)	-16,6	10,1	7,0	0,3	2,6	5,2	4,7	5,3
Izvoz proizvodov	-17,0	11,9	8,2	0,0	2,8	6,0	5,2	5,5
Izvoz storitev	-14,8	3,4	2,5	1,5	1,8	2,0	2,6	4,2
Uvoz proizvodov in storitev (realne stopnje rasti, v %)	-18,8	6,6	5,0	-3,9	1,4	3,9	4,1	4,5
Uvoz proizvodov	-19,8	7,4	6,0	-4,6	2,2	3,4	4,2	4,5
Uvoz storitev	-12,8	2,5	-0,4	0,2	-3,1	6,7	3,7	4,3
Saldo tekočega računa plačilne bilance, v mio EUR	-140	68	341	1.082	1.730	1.860	2.314	2.209
- delež v primerjavi z BDP, v %	-0,4	0,2	0,9	3,0	4,8	5,0	6,1	5,7
Bruto zunanji dolg, v mio EUR	40.416	40.838	40.292	41.503	40.205	44.399*		
- delež v primerjavi z BDP, v %	111,8	112,8	109,3	115,3	111,2			
Razmerje USD za 1 EUR	1,393	1,327	1,392	1,286	1,328	1,328	1,240	1,240
DOMAČE POVPRŠEVANJE								
Zasebna potrošnja (realne stopnje rasti, v %)	0,9	1,0	-0,1	-3,0	-3,9	0,7	1,1	1,6
- delež v BDP, v %	54,7	55,9	55,8	56,2	54,1	53,1	52,1	52,0
Državna potrošnja (realne stopnje rasti, v %)	2,4	0,1	-1,3	-1,5	-1,1	-1,0	-0,6	-0,6
- delež v BDP, v %	20,1	20,4	20,5	20,5	20,4	19,1	18,5	18,2
Investicije v osnovna sredstva (realne stopnje rasti, v %)	-22,0	-13,7	-4,6	-8,9	1,9	5,8	3,5	0,5
- delež v BDP, v %	24,3	21,2	20,2	19,2	19,7	20,4	20,7	20,7
Vir podatkov: SURS, Banka Slovenije, Eurostat; preračuni in napovedi UMAR (Zimska napoved, december 2014). Opombe: ¹ Merjeno v standardih kupne moči (PPS); ² Merilo inflacije je indeks cen življenjskih potrebščin; * konec decembra 2014.								

Proizvodnja	2012	2013	2014	2012				2013				2014				2013			
				Q4	Q1	Q2	Q3	Q4	Q1	Q2	Q3	Q4	Q1	Q2	Q3	Q4	1	2	3
INDUSTRIJSKA PROIZVODNJA , medletna rast v %																			
Industrija B+C+D	-1,1	-0,9	2,2	-2,3	-2,6	-1,7	-1,1	1,6	0,5	2,5	3,2	2,7	-0,1	-0,7	-6,5	2,8			
B Rudarstvo	-7,4	1,3	-4,2	-13,3	6,7	-9,6	-7,1	16,8	-2,5	34,1	-11,0	-28,5	-11,6	9,9	23,2	-4,0			
C Predelovalne dejavnosti	-2,3	-1,5	4,2	-3,1	-3,9	-2,0	-1,4	1,2	3,0	3,2	5,1	5,6	-1,3	-0,9	-8,7	2,5			
D Oskrba z elektriko, plinom, paro	10,5	3,9	-13,6	6,1	7,0	1,9	3,2	3,1	-17,8	-9,4	-10,9	-15,6	11,3	0,0	10,2	6,1			
GRADBENIŠTVO² , medletna rast vrednosti opravljenih gradbenih del v %																			
Gradbeništvo skupaj	-16,8	-2,5	19,4	-21,6	-24,5	-10,5	-3,4	22,8	36,8	40,0	19,6	-3,3	-23,2	-14,0	-31,7	-18,7			
Stavbe	-17,3	-20,4	3,8	-30,0	-40,9	-25,1	-16,6	5,1	6,7	6,5	8,0	-4,5	-38,2	-28,0	-50,1	-36,2			
Gradbeni inženirski objekti	-16,6	6,3	26,4	-16,2	-8,5	-2,6	1,7	27,1	52,5	55,7	24,8	-1,9	-8,6	-0,6	-13,6	-6,3			
TRŽNE STORITVE , medletna rast v %																			
Storitve skupaj	-2,8	-0,3	2,8	-4,9	-2,8	-0,1	0,5	1,1	3,5	2,1	4,6	0,9	-0,5	-2,7	-5,0	3,2			
Promet in skladiščenje	0,0	-0,1	6,1	-1,6	-2,4	-0,2	0,6	1,6	7,2	6,2	7,1	4,2	1,1	-1,8	-6,0	5,4			
Informacijske in komunikacijske dejavnosti	-2,9	0,4	1,0	-4,5	-1,8	0,9	1,7	0,6	5,0	-0,3	0,6	-0,7	-0,3	-2,2	-2,9	0,0			
Strokovne, znanstvene in tehnične dejavnosti	-7,6	-2,1	-1,4	-10,3	-4,0	-1,2	-3,1	-0,6	-4,7	-2,1	7,5	-5,2	0,3	-6,4	-5,3	4,7			
Druge raznovrstne poslovne dejavnosti	-4,5	3,7	2,5	-6,8	-0,4	5,5	3,7	5,4	0,2	-1,5	3,1	8,1	0,6	0,4	-1,8	7,2			
TRGOVINA , medletna rast v %																			
Skupni realni prihodek*	-3,6	-1,0	3,2	-5,6	-7,1	2,1	-2,2	3,2	2,4	-1,2	5,7	5,8	-4,9	-8,6	-7,7	2,7			
Realni prihodek v trgovini na drobno	-2,2	-3,7	0,0	-5,8	-7,0	-2,6	-4,6	-0,7	-0,7	-1,0	2,3	-0,8	-4,4	-9,4	-7,2	-1,8			
Realni prihodek v trgovini z motornimi vozili in popravila motornih vozil	-6,3	4,7	7,2	-5,3	-7,2	11,1	3,4	11,6	8,6	-1,7	12,8	9,0	-5,7	-7,4	-8,5	11,3			
Nominalni prihodek v trgovini na debelo in posredništvu pri prodaji	0,8	-0,2	3,8	-1,3	-5,1	1,1	-1,4	4,7	6,2	3,0	6,0	0,0	1,6	-5,6	-10,9	5,8			
TURIZEM , medletna rast v %																			
Skupaj, prenočitve	1,2	0,3	-0,5	1,9	-3,4	-1,5	2,9	0,6	-2,0	-14,0	-3,4	3,9	-10,5	0,2	0,6	-11,6			
Domači gostje, prenočitve	-4,9	-3,4	-3,5	-5,2	-6,1	-5,3	-2,4	0,5	-3,4	-8,1	-7,7	1,6	-10,0	-1,3	-8,2	-6,0			
Tuji gostje, prenočitve	5,6	2,8	1,4	8,1	-0,6	0,9	5,6	0,7	-0,6	-17,4	-1,4	5,6	-10,8	2,5	9,3	-15,0			
Nominalni prihodek v gostinstvu	-1,1	-1,4	2,2	-3,7	-6,1	-3,0	0,5	2,9	2,8	3,3	1,2	1,4	-7,4	-3,5	-7,3	-2,7			
KMETIJSTVO																			
Odkup pridelkov, v mio EUR	480,4	478,4	506,9	134,5	104,4	111,1	123,2	139,6	113,6	122,8	132,5	138,0	33,9	32,2	38,4	37,5			
POSLOVNE TENDENCJE (vrednost kazalnika**)																			
Kazalnik gospodarske klime	-17	-13	-2	-19	-15	-14	-12	-11	-8	-2	0	2	-16	-15	-14	-14			
Kazalnik zaupanja																			
v predelovalnih dejavnostih	-11	-5	2	-12	-9	-6	-4	-2	-1	3	3	3	-11	-8	-8	-9			
v gradbeništvu	-41	-22	-11	-38	-30	-24	-18	-16	-13	-10	-10	-10	-29	-30	-31	-27			
v storitvenih dejavnostih	-12	-12	5	-16	-13	-13	-12	-10	-5	6	6	11	-13	-13	-12	-10			
v trgovini na drobno	2	2	9	-3	-5	0	8	3	2	7	10	18	1	-10	-6	-7			
potrošnikov	-35	-33	-22	-36	-30	-34	-33	-34	-30	-26	-17	-17	-30	-32	-28	-28			
Vir podatkov: SURS. Opombe: ¹ Le za podjetja z dejavnostjo oskrbe z energijo; ² V raziskovanje so zajeta vsa večja gradbena podjetja, ter še nekatera negradbena podjetja, ki izvajajo gradbeno dejavnost; *Skupaj trgovina na drobno, trgovina z motornimi vozili in vzdrževanje le-teh ter trgovina na drobno z motornimi gorivi; **desezonirani podatki SURS.																			

2013								2014												2015	
5	6	7	8	9	10	11	12	1	2	3	4	5	6	7	8	9	10	11	12	1	2
-2,5	-5,1	1,2	-5,7	0,8	-1,6	-0,4	8,0	-0,4	-1,7	3,5	1,3	0,2	6,1	5,3	-1,4	4,8	3,2	1,6	3,3	-	-
-11,0	-13,7	2,4	-1,1	-21,7	-8,0	6,0	74,1	31,1	-0,3	-30,1	73,2	18,0	9,3	-20,3	-27,4	19,6	-4,8	-24,9	-52,7	-	-
-2,7	-5,5	1,1	-6,7	0,6	-2,2	-0,4	7,7	2,0	0,5	6,1	1,2	0,2	8,3	7,0	1,1	6,4	5,4	3,7	7,9	-	-
0,7	-0,9	1,9	1,7	6,2	5,1	-1,3	5,5	-21,0	-18,8	-13,2	-9,1	-4,0	-14,7	-5,4	-15,1	-12,4	-15,6	-13,2	-17,7	-	-
-11,6	-2,0	1,8	-5,3	-5,9	28,2	31,4	6,8	34,5	28,8	44,6	47,2	45,0	30,4	27,7	26,8	6,7	-1,8	-10,5	4,6	-	-
-24,2	-14,1	-19,1	-19,6	-11,4	10,8	3,1	0,8	6,2	4,7	8,5	9,8	11,3	-0,2	13,6	15,9	-4,0	-5,1	-12,6	7,0	-	-
-5,9	3,5	11,0	2,2	-5,5	31,8	41,5	6,3	49,1	41,1	63,0	65,1	60,4	44,6	34,1	31,5	11,6	0,4	-8,7	4,5	-	-
-3,1	-0,1	-1,4	-2,1	5,0	1,3	0,3	1,9	2,8	2,9	4,7	2,3	2,6	1,5	7,3	3,6	2,9	2,1	-0,7	1,4	-	-
-3,1	-2,3	0,4	-1,5	2,8	0,8	1,3	2,8	6,5	5,9	8,9	4,6	6,2	7,7	7,4	3,6	9,9	2,7	2,7	7,3		
-0,3	2,8	-0,2	1,0	4,4	1,2	-1,9	2,3	5,3	6,0	3,8	1,1	0,2	-2,1	3,4	-0,4	-1,0	-0,3	-0,6	-1,2		
-8,2	0,3	-10,1	-11,2	11,1	-0,7	0,5	-1,4	-7,2	-6,3	-1,2	-0,6	-1,0	-4,3	18,4	10,7	-3,2	0,7	-9,4	-6,5		
3,2	6,2	1,7	2,0	7,5	6,2	3,6	6,4	0,5	0,6	-0,6	-0,7	0,2	-3,6	5,3	1,1	3,0	9,0	6,5	8,6	-	-
1,2	2,5	-4,3	-3,4	1,4	2,2	2,7	4,8	2,2	1,9	3,2	2,5	-3,2	-2,9	8,4	1,1	7,9	2,9	3,2	3,2	-	-
-2,0	-4,0	-5,2	-4,6	-3,9	-0,9	-1,4	0,1	-1,1	-0,6	-0,5	3,0	-3,2	-2,8	3,0	-0,8	4,8	-0,7	-1,3	-0,3	-	-
6,8	15,4	-2,7	-0,2	14,0	8,4	10,4	16,3	8,8	6,9	10,1	1,5	-3,4	-3,0	19,4	5,7	13,6	9,4	4,0	13,9	-	-
-0,9	-1,3	0,7	-4,6	-0,2	2,3	1,8	10,2	5,1	5,2	8,4	5,8	-0,1	3,3	6,3	2,3	9,4	1,7	0,0	-1,6	-	-
9,2	-2,4	3,4	2,2	3,2	4,0	-3,2	0,1	-0,4	-3,4	-2,1	7,8	-2,9	4,8	-5,1	-1,3	-4,7	6,0	-0,7	5,6	-	-
2,0	-10,0	0,7	-4,6	-3,5	4,3	-2,3	-0,9	-6,9	-5,7	2,4	-3,6	1,0	-1,3	-7,7	-8,7	-5,8	8,2	-0,7	-3,6	-	-
13,3	2,6	4,8	5,8	6,4	3,8	-4,0	1,1	4,3	-0,2	-5,8	15,5	-4,9	8,3	-3,8	2,1	-4,2	4,5	-0,7	13,9	-	-
-3,1	-3,3	0,9	-0,6	1,3	3,9	0,7	4,1	1,4	2,0	5,1	4,2	2,7	2,9	0,7	4,6	-1,5	3,5	0,4	0,3	-	-
38,7	34,9	45,1	37,1	41,0	49,3	41,7	48,5	38,4	36,0	39,2	42,6	39,4	40,7	48,0	38,8	45,7	47,4	40,9	49,7	-	-
-16	-14	-13	-12	-11	-12	-11	-11	-9	-9	-7	-5	0	-1	1	-2	0	2	1	2	3	4
-5	-4	-5	-4	-3	-4	-1	-2	-3	0	1	2	3	5	6	2	2	3	2	4	4	5
-24	-21	-22	-16	-16	-17	-15	-17	-14	-16	-9	-17	-6	-8	-7	-12	-11	-9	-11	-10	-10	-8
-15	-14	-12	-10	-13	-12	-7	-10	-5	-6	-3	3	9	7	6	5	7	11	12	11	12	16
-7	15	12	4	7	16	-5	-2	9	0	-2	1	18	1	10	9	10	18	22	13	23	19
-38	-37	-36	-33	-31	-37	-34	-32	-29	-31	-29	-31	-25	-22	-17	-21	-13	-13	-20	-17	-14	-17

Trg dela	2012	2013	2014	2012	2013					2014				2012	2013		
				Q4	Q1	Q2	Q3	Q4	Q1	Q2	Q3	Q4	12	1	2	3	
FORMALNO AKTIVNI (A=B+E)	920,2	913,4	917,9	915,2	912,9	913,8	910,5	916,5	912,9	919,8	917,5	921,3	911,0	913,0	912,9	912,7	
FORMALNO DELOVNO AKTIVNI (B=C+D)¹	810,0	793,6	797,8	801,7	789,2	795,0	794,4	795,8	784,2	799,6	803,0	804,4	792,9	788,7	788,9	790,1	
V kmetijstvu, gozdarstvu, ribištvu	37,0	38,2	35,4	37,4	37,4	38,9	38,1	38,4	31,7	37,1	37,5	35,1	37,4	37,5	37,3	37,4	
V industriji in gradbeništvu	263,1	252,2	252,4	257,5	249,9	252,5	253,5	252,9	249,0	252,9	254,1	253,8	251,9	249,8	249,5	250,3	
- v predelovalnih dejavnostih	182,9	177,7	178,3	180,4	177,8	177,6	177,5	177,8	177,3	178,2	178,6	179,2	178,4	177,8	177,8	177,9	
- v gradbeništvu	59,8	54,3	54,0	56,9	52,0	54,6	55,7	54,6	51,5	54,6	55,4	54,5	53,5	52,0	51,8	52,4	
V storitvah	510,0	503,2	510,0	506,8	502,0	503,6	502,8	504,6	503,5	509,7	511,4	515,5	503,7	501,4	502,1	502,4	
- v javni upravi	50,7	49,1	48,8	50,0	49,3	49,3	49,1	48,9	48,7	49,0	49,0	48,5	49,6	49,2	49,4	49,2	
- v izobraževanju, zdravstvu in socialnem varstvu	120,9	121,0	122,2	121,0	120,7	121,1	120,5	121,6	121,6	122,4	121,6	123,1	120,6	120,4	120,8	121,0	
ZAPOSLENI (C)¹	717,0	698,7	703,0	708,4	696,1	700,0	699,6	699,2	693,8	703,5	706,1	708,8	699,9	695,5	695,8	696,9	
V podjetjih in organizacijah	662,6	647,6	652,6	655,1	645,8	648,5	647,9	648,1	645,2	653,1	654,7	657,2	648,3	645,3	645,8	646,4	
Pri fizičnih osebah	54,5	51,1	50,5	53,3	50,2	51,5	51,7	51,1	48,6	50,4	51,3	51,6	51,6	50,3	50,0	50,5	
SAMOZAPOSLENI IN KMETJE (D)	93,0	94,9	94,8	93,3	93,1	95,0	94,7	96,6	90,4	96,1	97,0	95,6	93,1	93,2	93,0	93,2	
REGISTRIRANI BREZPOSELNI (E)	110,2	119,8	120,1	113,5	123,7	118,8	116,1	120,7	128,8	120,2	114,5	116,9	118,1	124,3	124,1	122,6	
Ženske	52,2	57,4	59,6	53,8	57,0	56,7	57,0	58,9	61,2	59,4	58,4	59,6	54,9	57,2	56,9	56,9	
Mladi (15 do 29 let)	24,9	28,8	30,4	27,7	29,2	27,7	26,7	31,6	33,6	30,5	27,4	30,2	27,9	29,4	29,3	28,9	
Starejši od 50 let	38,2	38,9	37,3	38,1	40,7	39,3	38,1	37,3	39,0	37,7	36,4	36,0	40,2	41,2	40,9	40,1	
Osnovnošolska izobrazba ali manj	33,3	34,2	33,8	33,2	36,5	34,1	32,6	33,6	36,4	33,8	32,1	32,8	35,0	36,7	36,8	35,9	
Brezposelni več kot 1 leto	55,2	55,4	59,9	53,9	54,4	54,3	55,0	57,7	60,7	59,9	59,2	59,7	53,8	54,7	54,4	54,2	
Prejemniki nadomestil in pomoči	33,9	33,0	26,6	33,0	39,3	33,7	30,3	28,7	32,7	26,2	23,9	23,7	35,6	40,3	39,2	38,4	
STOPNJA REG. BREZP., (E/A, v %)	12,0	13,1	13,1	12,4	13,5	13,0	12,8	13,2	14,1	13,1	12,5	12,7	13,0	13,6	13,6	13,4	
Moški	11,5	12,5	12,0	11,9	13,4	12,5	11,9	12,4	13,5	12,1	11,1	11,4	12,7	13,4	13,5	13,2	
Ženske	12,6	13,8	14,3	13,0	13,8	13,7	13,8	14,1	14,8	14,2	14,1	14,2	13,3	13,8	13,8	13,7	
TOKOVI REGISTRIRANE BREZPOSELNI	5,3	6,0	-4,6	12,6	4,6	-6,0	-1,9	9,3	2,7	-9,4	-4,8	6,9	6,6	6,2	-0,2	-1,4	
Novi brezposelni iskanci prve zaposlitve	16,3	19,1	18,5	9,0	3,7	2,6	3,4	9,4	4,2	2,7	3,3	8,4	0,9	1,5	1,1	1,1	
Izgubili delo	90,3	88,7	83,9	28,9	27,1	18,5	19,6	23,5	25,9	17,3	17,7	23,1	12,2	14,2	6,3	6,6	
Brezposelni dobili delo	58,3	65,1	71,6	13,5	17,2	18,1	15,8	14,1	20,7	20,5	15,9	14,5	3,4	6,2	4,8	6,2	
Drugi odlivi iz brezposelnosti (neto)	43,1	37,3	35,5	11,8	9,2	9,1	9,2	9,9	6,8	8,8	9,9	10,0	3,2	3,4	2,8	3,0	
DELOVNA DOVOLJENJA ZA TUJCE za določen čas	33,9	30,5	25,1	33,2	32,6	31,7	29,8	27,8	26,3	25,7	24,8	23,6	32,7	32,9	32,8	32,2	
Od vseh formalno aktivnih, v %	3,7	3,3	2,7	3,6	3,6	3,5	3,3	3,0	2,9	2,8	2,7	2,6	3,6	3,6	3,6	3,5	

Viri podatkov: SURS, ZRSZ, ZPIZ. Opombe: ¹Z januarjem 2005 je SURS prešel na novo metodologijo ugotavljanja formalno delovno aktivnega prebivalstva. Novi viri podatkov za zaposlene in samozaposlene razen kmetov je Statistični register delovno aktivnega prebivalstva (SRDAP), podatki o kmetih pa so napovedani s pomočjo ARIMA modela na osnovi četrletnih podatkov o kmetih iz Ankete o delovni sili. Po novi metodologiji so preračunani tudi podatki za pretekla leta do januarja 2000.

2013												2014											
4	5	6	7	8	9	10	11	12	1	2	3	4	5	6	7	8	9	10	11	12			
914,3	914,0	913,1	911,5	909,8	910,2	916,7	917,5	915,3	911,4	913,0	914,4	920,2	919,8	919,4	918,0	916,5	918,1	922,3	922,2	919,4			
793,0	795,4	796,5	794,4	793,2	795,5	798,0	798,2	791,3	781,6	783,3	787,7	796,6	800,1	802,1	801,8	801,7	805,5	806,4	806,8	800,0			
38,7	39,0	39,1	38,1	38,1	38,1	38,5	38,4	38,4	31,6	31,7	32,0	36,8	37,0	37,3	37,5	37,5	37,6	35,2	35,1	35,1			
251,6	252,6	253,1	253,4	253,1	254,0	254,8	254,6	249,3	248,3	248,5	250,0	252,0	253,3	253,4	253,9	253,7	254,7	255,5	255,5	250,4			
177,5	177,7	177,7	177,6	177,3	177,6	178,1	178,3	177,0	177,1	177,4	177,5	178,1	178,4	178,1	178,4	178,5	179,0	179,4	179,6	178,6			
54,0	54,8	55,2	55,5	55,5	56,0	56,1	55,8	52,0	51,1	50,7	52,6	53,9	54,8	55,0	55,4	55,1	55,7	55,9	55,8	51,9			
502,6	503,8	504,3	502,9	502,0	503,4	504,7	505,3	503,7	501,7	503,1	505,7	507,8	509,7	511,4	510,4	510,5	513,2	515,7	516,2	514,5			
49,3	49,3	49,4	49,1	49,2	48,9	48,8	49,0	48,9	48,6	48,7	48,9	48,9	49,0	49,1	49,1	48,9	48,9	48,7	48,5	48,3			
120,9	121,2	121,3	120,3	120,0	121,2	121,6	121,8	121,3	121,1	121,7	122,1	122,3	122,5	122,5	121,3	121,1	122,4	122,9	123,3	123,1			
698,2	700,3	701,5	699,8	698,6	700,5	701,7	701,5	694,4	691,5	693,0	696,9	700,8	704,0	705,6	705,1	704,9	708,2	710,9	711,2	704,4			
647,0	648,7	649,7	648,0	647,0	648,6	649,7	649,9	644,8	643,1	644,8	647,8	651,0	653,6	654,7	654,1	653,6	656,4	658,6	659,0	654,0			
51,1	51,5	51,8	51,8	51,6	51,9	52,0	51,7	49,6	48,5	48,2	49,1	49,8	50,4	51,0	51,0	51,3	51,7	52,3	52,2	50,4			
94,8	95,1	95,0	94,6	94,6	95,0	96,3	96,7	97,0	90,1	90,3	90,7	95,8	96,1	96,5	96,7	96,9	97,4	95,5	95,6	95,5			
121,3	118,6	116,6	117,1	116,6	114,7	118,7	119,3	124,0	129,8	129,8	126,7	123,6	119,7	117,4	116,2	114,8	112,6	115,9	115,4	119,5			
57,3	56,7	56,2	57,3	57,4	56,5	58,5	58,7	59,4	61,4	61,2	61,0	60,3	59,1	58,6	58,9	58,6	57,7	59,9	59,6	59,5			
28,6	27,6	26,8	27,0	26,7	26,3	30,8	31,5	32,5	33,9	33,9	33,1	31,9	30,3	29,2	28,1	27,4	26,7	30,4	30,1	30,2			
39,5	39,5	38,9	38,6	38,3	37,5	37,0	36,8	37,9	39,2	39,1	38,8	38,4	37,6	37,1	36,9	36,6	35,9	35,7	35,6	36,7			
35,1	34,0	33,2	32,9	32,7	32,3	32,7	33,0	35,2	36,5	36,9	35,7	34,7	33,7	33,2	32,5	32,0	31,7	32,0	32,1	34,4			
54,6	54,4	53,9	54,7	54,5	55,7	56,6	57,1	59,4	61,0	60,6	60,5	60,7	59,9	59,2	59,0	58,9	59,2	59,5	59,6	60,1			
35,8	33,9	31,4	31,0	30,5	29,4	28,2	28,0	29,9	33,8	33,0	31,3	27,4	26,0	25,2	24,7	23,8	23,2	23,2	22,4	25,5			
13,3	13,0	12,8	12,9	12,8	12,6	13,0	13,0	13,5	14,2	14,2	13,9	13,4	13,0	12,8	12,7	12,5	12,3	12,6	12,5	13,0			
12,8	12,4	12,1	12,0	11,9	11,7	12,1	12,1	13,0	13,7	13,7	13,2	12,6	12,1	11,7	11,4	11,2	10,9	11,1	11,1	12,0			
13,8	13,6	13,5	13,8	13,9	13,6	14,0	14,1	14,2	14,9	14,8	14,7	14,4	14,2	14,0	14,2	14,2	13,9	14,3	14,2	14,2			
-1,3	-2,8	-2,0	0,5	-0,5	-1,9	4,1	0,6	4,7	5,8	-0,1	-3,0	-3,1	-4,0	-2,3	-1,2	-1,4	-2,2	3,3	-0,5	4,0			
1,1	0,8	0,8	1,0	0,9	1,5	6,0	2,0	1,4	1,7	1,4	1,2	1,0	0,8	0,9	0,8	0,8	1,7	5,9	1,5	1,0			
7,1	6,1	5,3	7,7	5,5	6,4	7,2	7,0	9,3	13,1	6,6	6,2	6,1	5,3	5,8	6,6	4,8	6,3	7,1	6,2	9,8			
6,3	6,5	5,3	5,3	4,1	6,4	5,4	5,2	3,5	6,2	6,0	8,5	7,3	7,2	6,0	5,4	4,1	6,4	5,9	4,7	3,9			
3,1	3,2	2,7	2,9	2,9	3,4	3,8	3,3	2,8	2,8	2,1	1,9	3,0	2,8	3,0	3,1	2,9	3,8	3,8	3,4	2,9			
32,3	32,0	31,0	30,4	29,8	29,3	28,5	27,9	27,1	26,4	26,3	26,2	26,0	25,7	25,4	25,0	24,7	24,6	24,6	23,4	22,8			
3,5	3,5	3,4	3,3	3,3	3,2	3,1	3,0	3,0	2,9	2,9	2,9	2,8	2,8	2,8	2,7	2,7	2,7	2,7	2,5	2,5			

Plače	v EUR			2012	2013	2014	2012	2013					2014			
	2014	Q4 14	dec. 14					Q4	Q1	Q2	Q3	Q4	Q1	Q2	Q3	Q4
BRUTO PLAČA NA ZAPOSLENEGA , nominalno v €				medletna rast v %												
SKUPAJ	1540	1581	1566	0,1	-0,2	1,1	-1,0	-1,0	-0,5	0,3	0,6	0,9	1,1	1,3	1,2	
Dej. zaseb. sektorja (A-N; R-S)	1495	1546	1525	0,8	0,7	1,5	-0,1	0,0	0,5	1,0	1,2	1,7	1,4	1,4	1,3	
Dej. javnih storitev (OPQ)	1675	1687	1689	-2,2	-2,3	0,3	-3,5	-3,6	-3,0	-1,6	-1,1	-1,1	0,3	1,1	0,8	
Industrija (B-E)	1529	1598	1563	2,5	2,6	3,2	1,8	1,9	2,6	2,9	3,1	3,7	2,7	3,4	2,9	
Trad. tržne stor. (GHI)	1369	1423	1399	0,3	0,1	1,0	-0,9	-0,6	-0,1	0,1	1,1	1,2	0,7	0,9	1,3	
Ost. tržne stor. (J-N; R-S)	1686	1719	1717	-0,3	-1,3	-0,3	-1,3	-1,9	-1,5	-0,6	-1,1	-0,4	0,5	-0,5	-0,8	
A Kmetijstvo in lov, gozdarstvo, ribištvo	1311	1381	1379	-1,1	0,8	0,7	-2,0	-0,8	1,1	0,0	3,0	0,4	-0,3	2,3	0,5	
B Rudarstvo	2128	2117	2104	3,6	-2,0	5,9	-5,2	4,1	-6,8	-2,9	-2,4	2,9	8,3	10,7	2,0	
C Predelovalne dejavnosti	1483	1552	1512	2,5	2,8	3,3	2,3	1,6	2,9	3,0	3,6	3,9	2,8	3,1	3,2	
D Oskrba z električno energijo, plinom in paro	2340	2419	2435	3,3	3,0	2,6	-0,5	6,2	2,8	3,6	-0,1	5,2	-1,1	6,5	-0,1	
E Oskrba z vodo, ravnanje z odpadki in odpadki, saniranje okolja	1475	1555	1552	0,1	0,7	1,4	-1,4	0,3	0,1	1,0	1,3	-0,2	2,2	1,5	2,2	
F Gradbeništvo	1192	1210	1197	-2,5	-1,4	0,3	-3,8	-2,4	-2,1	0,1	-1,4	-0,1	0,7	-0,2	0,9	
G Trgovina, vzdrževanje in popravila motornih vozil	1395	1451	1429	0,8	0,4	1,2	-0,3	-0,2	0,0	0,6	1,2	1,3	1,0	1,1	1,3	
H Promet in skladiščenje	1466	1544	1497	-0,4	-0,2	1,1	-2,3	-1,1	0,2	-0,9	0,8	0,9	0,0	0,3	3,0	
I Gostinstvo	1081	1078	1092	-0,8	-0,4	-0,2	-1,1	-1,3	-0,7	-0,6	0,9	0,6	0,1	0,6	-2,0	
J Informacijske in komunikacijske dejavnosti	2074	2135	2185	-0,4	-1,4	0,1	-2,0	-0,6	-2,7	-1,1	-1,4	-2,8	1,7	0,8	0,8	
K Finančne in zavarovalniške dejavnosti	2212	2292	2235	1,1	0,1	1,2	-0,3	-2,1	1,2	1,2	0,3	-0,2	2,7	-0,2	2,3	
L Poslovanje z nepremičninami	1489	1540	1519	-0,6	-0,3	-1,2	-1,3	-1,1	0,2	-0,6	0,2	-0,8	-1,1	-0,5	-2,4	
M Strokovne, znanstvene in tehnične dejavnosti	1715	1781	1795	-1,1	-2,4	1,1	-1,3	-2,2	-3,4	-1,5	-2,6	0,1	0,5	1,5	2,2	
N Druge raznovrstne poslovne dejavnosti	1016	1032	1007	0,7	0,0	2,4	0,2	-2,4	0,7	0,7	0,9	3,3	2,7	2,6	1,2	
O Dejavnost javne uprave in obrambe, dejavnost obvezne socialne varnosti	1744	1755	1757	-1,8	-1,4	1,0	-2,4	-2,4	-2,1	-0,6	-0,6	-0,9	1,2	2,1	1,5	
P Izobraževanje	1622	1632	1632	-3,3	-3,3	0,0	-5,6	-5,4	-4,2	-2,0	-1,3	-1,2	-0,1	0,7	0,7	
Q Zdravstvo in socialno varstvo	1676	1689	1696	-1,3	-2,0	-0,1	-2,1	-2,3	-2,3	-2,2	-1,4	-1,2	-0,2	0,7	0,4	
R Kulturne, razvedrilne in rekreacijske dejavnosti	1614	1637	1675	-2,8	-3,0	-0,5	-4,6	-5,7	-3,8	-1,4	-1,0	-0,4	-0,5	0,2	-1,1	
S Druge dejavnosti	1376	1388	1398	-0,9	-0,4	-1,1	-2,4	-0,6	-0,7	-1,1	0,9	-1,4	-0,7	-0,3	-2,2	

Viri podatkov: SURS, preračuni UMAR.

2013												2014										
4	5	6	7	8	9	10	11	12	1	2	3	4	5	6	7	8	9	10	11	11		
-0,2	-0,8	-0,4	0,8	-0,4	0,4	0,7	0,3	0,7	0,7	1,6	0,4	1,0	0,5	1,7	1,7	0,7	1,6	1,1	1,0	1,4		
1,0	0,4	0,1	1,8	0,1	1,1	1,3	0,8	1,5	1,4	2,7	0,9	1,5	0,8	2,0	2,0	0,5	1,8	1,3	1,0	1,7		
-3,2	-3,9	-1,8	-1,7	-1,7	-1,5	-0,9	-1,0	-1,5	-1,2	-1,2	-0,9	-0,2	-0,1	1,0	0,9	1,2	1,2	0,8	1,0	0,6		
4,2	1,9	1,7	3,6	2,0	3,2	2,7	3,5	3,1	3,3	5,8	2,1	2,2	1,8	4,0	4,3	1,8	4,2	2,2	2,2	4,1		
-0,2	0,3	-0,5	1,0	-0,3	-0,5	1,2	0,1	2,0	0,9	0,9	1,7	0,8	-0,1	1,4	1,0	0,2	1,4	0,6	2,4	0,9		
-1,7	-1,2	-1,6	0,0	-1,9	-0,1	-0,4	-1,9	-1,0	-0,3	0,4	-1,4	1,1	0,1	0,4	0,2	-0,8	-0,9	0,8	-2,2	-0,8		
0,6	1,5	1,1	2,2	-3,6	1,5	0,9	1,9	6,2	-1,7	2,3	0,9	2,1	-2,3	-0,8	1,8	1,5	3,6	2,3	-2,1	1,5		
-5,4	-10,3	-4,8	-1,8	-4,9	-1,8	5,1	-13,0	3,3	-8,1	19,1	-0,9	7,2	10,4	7,3	10,1	12,2	9,9	-0,2	0,9	5,5		
4,4	2,3	2,0	3,4	2,0	3,7	2,4	4,4	3,9	4,0	5,3	2,4	2,5	1,8	4,3	4,6	1,1	3,7	2,7	2,5	4,4		
6,6	0,7	1,3	10,0	3,1	-2,1	7,4	-0,9	-5,9	1,8	11,9	2,3	-1,2	-0,9	-1,0	-0,1	10,3	9,5	-3,0	-0,1	2,9		
1,6	-0,2	-1,1	-0,5	1,7	1,7	0,9	0,8	2,2	0,2	0,5	-1,3	1,1	0,8	4,8	2,7	-2,0	3,8	2,3	1,6	2,7		
-2,2	-3,2	-0,9	1,1	-1,7	0,9	-1,1	-2,5	-0,5	-1,4	0,5	0,6	1,0	0,8	0,3	0,2	-1,4	0,7	0,1	1,4	1,1		
-0,5	0,6	-0,1	1,1	-0,4	1,1	0,8	1,3	1,5	0,8	0,8	2,2	1,1	0,2	1,6	0,9	0,7	1,7	1,0	1,5	1,2		
0,7	0,3	-0,4	1,7	0,3	-4,7	2,5	-2,7	3,0	1,3	0,8	0,5	-0,1	-0,5	0,6	0,9	-0,8	0,9	0,4	7,1	1,5		
0,1	-0,6	-1,7	-0,7	-1,0	-0,1	0,8	-0,6	2,4	-0,1	1,4	0,5	0,0	-1,3	1,7	1,6	-0,5	0,6	-1,2	-2,7	-2,0		
-4,3	-1,9	-1,9	-0,8	-1,8	-0,6	-1,1	-2,3	-0,9	-0,8	-0,5	-6,9	3,6	0,2	1,5	0,9	-0,2	1,7	1,7	0,7	0,1		
0,4	3,5	-0,1	4,0	-1,4	1,0	2,7	-3,0	1,5	0,3	0,3	-1,1	2,8	4,3	0,8	0,3	1,0	-1,7	7,5	-1,0	0,5		
-0,2	0,6	0,2	-0,3	-1,4	0,0	0,5	0,4	-0,4	-1,1	-0,9	-0,5	-1,6	-1,6	-0,3	-0,1	-1,0	-0,4	-1,8	-2,7	-2,6		
-3,0	-4,1	-3,0	-2,3	-2,4	0,3	-2,1	-2,6	-3,0	-1,6	-0,3	2,3	-0,2	-1,7	3,4	2,9	-0,3	2,1	2,4	0,7	3,7		
1,4	0,0	0,9	0,8	0,2	1,3	1,0	2,1	-0,3	3,2	3,8	2,8	2,2	3,2	2,5	3,6	2,1	2,1	0,7	1,1	1,9		
-2,2	-3,0	-1,0	-0,4	-0,8	-0,6	0,8	-1,0	-1,5	-1,5	-0,8	-0,3	0,8	0,9	1,9	1,6	1,9	2,8	0,8	1,8	1,9		
-4,2	-5,8	-2,5	-2,4	-2,2	-1,3	-1,5	-1,4	-1,1	-0,8	-1,5	-1,2	-0,5	-0,4	0,6	0,7	0,8	0,6	0,6	0,8	0,5		
-3,0	-2,1	-1,7	-2,2	-1,8	-2,4	-1,8	-0,4	-1,8	-1,3	-1,4	-1,1	-0,8	-0,6	0,7	0,3	1,2	0,4	1,1	0,5	-0,4		
-4,0	-3,2	-4,2	-0,7	-2,6	-0,9	-1,4	-0,5	-1,1	-0,4	0,8	-1,6	-0,7	-1,7	0,8	-1,0	1,5	0,0	-1,4	-2,6	0,7		
1,0	-1,2	-1,9	-0,8	-1,2	-1,2	0,9	-0,5	2,3	-1,6	-1,0	-1,7	-2,1	-0,7	0,8	0,3	-0,8	-0,3	-1,8	-1,7	-3,0		

Cene in indikatorji konkurenčnosti	2012	2013	2014	2012	2013				2014				2013			
				Q4	Q1	Q2	Q3	Q4	Q1	Q2	Q3	Q4	1	2	3	4
CPI, medletna rast v %	2,6	1,8	0,2	2,6	2,3	1,5	2,1	1,1	0,5	0,6	-0,2	-0,1	2,4	2,7	2,0	1,5
Hrana in brezalkoholne pijače	4,1	3,6	-0,3	4,4	4,4	3,6	4,1	2,3	1,0	-0,6	-1,0	-0,7	5,2	4,1	3,9	3,3
Alkoholne pijače in tobak	6,5	7,0	3,6	9,5	10,6	7,5	7,4	3,0	2,7	4,4	3,6	3,7	11,2	10,7	10,0	7,8
Obleka in obutev	-0,2	0,2	-0,9	-0,8	2,1	-1,2	1,0	-0,8	-0,9	-1,0	-0,1	-1,6	1,6	6,5	-1,3	0,0
Stanovanje	3,8	3,1	0,1	1,8	2,1	2,9	2,8	4,6	1,4	0,3	-0,3	-0,8	0,7	2,8	2,9	3,3
Stanovanjska oprema	0,1	-1,2	-1,2	-0,9	-1,1	-1,8	-1,2	-0,6	-0,9	-0,2	-2,0	-1,6	-0,5	-1,5	-1,1	-2,2
Zdravje	0,4	-0,5	-0,1	0,3	-0,2	-2,1	0,4	0,1	-0,1	0,7	-0,9	-0,4	-0,1	0,2	-0,7	-2,0
Prevoz	3,3	0,3	0,2	3,5	1,5	-0,5	0,5	-0,4	-0,2	1,9	-0,1	-0,9	2,0	1,9	0,6	-0,9
Komunikacije	-2,4	-1,2	-1,9	-2,0	-3,8	-1,9	1,2	-0,1	-1,4	-0,5	-2,8	-2,8	-3,6	-4,6	-3,2	-2,2
Rekreacija in kultura	1,4	0,1	0,7	0,4	-0,3	-0,5	0,6	0,4	0,4	-0,1	-0,2	3,0	-0,4	-0,4	-0,1	-0,4
Izobraževanje	2,9	2,6	0,1	4,8	4,6	4,6	1,4	-0,1	-0,1	-0,2	0,0	0,8	4,6	4,7	4,7	4,6
Gostinske in nastanitvene storitve	4,5	6,5	1,1	9,4	9,2	8,8	7,0	1,6	0,9	1,7	1,0	0,7	9,3	9,2	9,0	8,6
Raznovrstno blago in storitve	2,4	1,3	1,6	2,8	2,4	2,7	0,5	-0,5	1,8	1,9	1,6	1,2	2,4	2,5	2,4	2,1
HICP	2,8	1,9	0,4	3,0	2,7	1,8	2,2	1,1	0,6	0,8	0,1	0,0	2,8	2,9	2,2	1,6
Osnovna inflacija - brez (sveže) hrane in energije	2,0	1,6	1,0	1,9	1,9	1,4	1,9	1,2	1,3	1,3	0,6	0,7	1,9	2,2	1,6	1,4
CENE PROIZVODOV PRI PROIZVAJALCIH, medletna rast v %																
Skupaj	0,9	0,0	-0,6	0,6	0,8	0,2	-0,2	-0,6	-0,8	-1,1	-0,5	-0,1	0,4	1,1	0,8	0,5
Domači trg	1,0	0,3	-1,1	1,2	1,1	0,3	0,1	-0,3	-1,0	-1,4	-1,1	-0,8	1,1	1,1	1,1	0,6
Tuji trg	0,7	-0,2	-0,1	0,1	0,4	0,2	-0,6	-0,9	-0,6	-0,8	0,1	0,7	-0,3	1,0	0,5	0,5
Na evrskem območju	0,1	-0,4	-0,7	-0,5	0,4	0,0	-0,7	-1,3	-1,4	-1,5	-0,6	0,8	-0,8	1,2	0,7	0,3
Izven evrskega območja	2,0	0,3	1,1	1,5	0,6	0,7	-0,3	0,0	1,1	0,8	1,8	0,6	1,0	0,6	0,2	0,8
Indeks uvoznih cen	1,9	-0,4	-1,4	3,2	0,8	-0,5	-0,3	-1,5	-2,1	-1,4	-1,0	-1,2	2,1	0,6	-0,3	-0,6
REGULIRANE CENE¹, medletna rast v %																
Energetika	12,7	0,2		11,6	5,6	0,1	-0,7	-4,1	-4,6	-0,2	-1,5		7,5	6,4	2,9	-0,6
Naftni derivati	13,0	1,7		12,6	6,4	0,4	0,4	-0,4	-0,9	4,2	1,7		8,1	7,7	3,6	-0,8
Promet	1,6	11,3		5,7	8,6	8,6	17,3	10,9	14,6	15,8	7,3		8,6	8,6	8,6	8,6
Ostale regulirane cene ²	-0,6	-1,5		-1,8	-3,9	-2,9	-0,8	1,5	2,2	5,7	3,2		-3,9	-3,9	-3,9	-3,8
Regulirane cene skupaj	9,2	1,2		8,9	4,3	0,5	1,0	-0,8	-1,0	2,6	0,4		5,6	4,9	2,4	-0,1
INDIKATORJI KONKURENČNOSTI³, medletna rast v %																
Efektivni tečaj ⁴ nominalno	-1,2	1,0	0,2	-1,4	0,2	0,6	1,6	1,4	1,0	0,8	0,0	-0,8	0,1	0,4	0,1	0,2
Realni (deflator HICP)	-1,1	1,3	-0,1	-0,9	0,9	0,8	2,2	1,3	0,6	0,8	-0,7	-1,2	0,8	1,3	0,6	0,3
Realni (deflator ULC)	-3,1	0,3		-2,7	-1,4	0,0	0,5	2,1	-1,1	-2,2	-2,7					
USD za EUR	1,2856	1,3282	1,3288	1,2974	1,3204	1,3066	1,3246	1,3611	1,3697	1,3712	1,3252	1,2492	1,3288	1,3359	1,2964	1,3026

Vir podatkov: SURS, ECB, izračuni, ocene UMAR. Opomba: ¹sestava skupin se spreminja, podatki med posameznimi leti niso popolnoma primerljivi s predhodno objavljenimi. Trg električne energije je od 1.7. 2007 liberaliziran. ²Po daljšem obdobju ohranjanja nespremenjenih cen je bila v začetku leta 2013 z Uredbo o metodologiji za oblikovanje cen storitev obveznih občinskih gospodarskih javnih služb varstva okolja (Uradni list RS, št. 87/2012, 109/2012) pristojnost za potrjevanje sprememb cen prenesena v pristojnost lokalnih skupnosti. ³Sprememba vira za serije efektivnih tečajev z aprilom 2012: novi vir ECB. ⁴Harmonizirani efektivni tečaj, skupina 20 držav partneric in 17 držav evrskega območja; rast vrednosti pomeni apreciacijo nacionalne valute in obratno.

2013												2014												2015
5	6	7	8	9	10	11	12	1	2	3	4	5	6	7	8	9	10	11	12	1				
1,2	1,9	2,6	2,2	1,4	1,3	1,3	0,7	0,8	0,1	0,6	0,4	0,7	0,8	0,0	-0,3	-0,3	-0,1	-0,2	0,2	-0,5				
3,1	4,4	4,4	4,3	3,5	2,4	2,2	2,2	1,6	0,9	0,4	0,0	-0,9	-1,0	-1,1	-1,5	-0,4	-0,5	-0,3	-1,2	-1,3				
7,4	7,5	7,5	7,5	7,1	3,0	3,0	3,0	2,6	2,7	2,6	2,4	4,9	6,0	3,5	3,5	3,8	3,7	3,4	4	4,1				
-3,1	-0,5	1,1	0,1	1,7	0,3	0,1	-2,9	-2,2	-3,2	2,5	-0,6	-1,1	-1,3	-0,5	1,7	-1,2	-1,7	-2,6	-0,5	1,4				
2,8	2,5	3,4	2,7	2,1	3,9	4,8	5,2	3,6	0,4	0,1	-0,9	0,4	1,3	0,2	-0,5	-0,7	-0,6	-0,5	-1,3	-1,5				
-1,9	-1,4	-1,3	-0,8	-1,5	-0,4	-0,4	-0,9	-1,4	-0,5	-0,7	-0,1	0,4	-0,7	-1,6	-2,3	-2,1	-2,3	-1,1	-1,3	-1,4				
-2,1	-2,2	0,0	0,3	0,7	0,0	0,0	0,2	-0,2	-0,4	0,4	0,7	0,8	0,6	-0,7	-1,0	-0,9	-0,5	-0,4	-0,3	0,4				
-0,9	0,2	2,0	0,0	-0,4	-0,6	-0,3	-0,3	0,1	-0,9	0,2	1,3	2,3	2,1	0,8	-0,2	-0,9	-0,4	-0,1	-2,2	-4,8				
-2,3	-1,3	0,0	2,5	1,1	1,6	-0,5	-1,5	-1,6	-1,3	-1,4	-1,2	-0,9	0,6	-2,0	-3,1	-3,4	-3,5	-2,4	-2,5	-2,6				
-0,5	-0,6	0,7	0,9	0,2	0,9	0,4	-0,1	0,7	0,3	0,0	0,5	-0,4	-0,3	-0,3	-0,5	0,1	1,8	3,0	4,2	4,1				
4,6	4,6	4,6	0,1	-0,5	0,1	-0,3	0,0	0,0	-0,2	-0,2	-0,2	-0,2	-0,3	-0,3	-0,3	0,7	0,6	0,9	0,7	0,6				
8,6	9,1	9,6	9,9	2,0	2,0	1,5	1,4	0,6	0,9	1,3	1,4	2,0	1,7	1,1	1,2	0,7	0,6	0,7	0,8	1,2				
2,9	3,1	1,2	0,2	0,1	0,7	1,0	-3,2	1,7	1,7	1,9	1,9	1,9	1,7	1,6	1,5	1,7	1,5	-3,6	5,8	0,9				
1,6	2,2	2,8	2,2	1,5	1,1	1,2	0,9	0,9	0,2	0,6	0,5	1,0	1,0	0,3	0,0	-0,1	0,1	0,1	-0,1	-0,7				
1,3	1,5	2,0	2,1	1,7	1,6	1,4	0,7	1,2	1,1	1,6	1,3	1,4	1,4	0,8	0,7	0,5	0,4	0,4	1,3	1,1				
0,2	0,0	-0,3	0,0	-0,4	-0,5	-0,7	-0,5	-0,5	-1,0	-0,9	-1,4	-1,1	-0,9	-0,6	-0,6	-0,3	0,0	0,0	-0,2	-0,1				
0,1	0,1	0,1	0,2	0,1	-0,2	-0,4	-0,3	-0,3	-1,1	-1,5	-1,5	-1,5	-1,2	-1,0	-1,2	-1,1	-1,0	-0,9	-0,6	-0,6				
0,3	-0,2	-0,6	-0,2	-0,9	-0,9	-1,1	-0,7	-0,6	-0,9	-0,4	-1,2	-0,7	-0,5	-0,2	0,0	0,6	1,1	0,8	0,3	0,3				
0,0	-0,4	-0,8	-0,3	-1,0	-1,0	-1,5	-1,4	-1,2	-1,8	-1,2	-2,0	-1,4	-1,2	-1,2	-0,5	-0,1	0,8	0,8	0,8	0,8				
1,1	0,3	-0,3	0,0	-0,6	-0,4	-0,3	0,8	0,8	1,1	1,3	0,6	0,9	0,9	1,9	1,3	2,2	1,8	0,9	-0,8	-0,6				
-1,3	0,5	1,2	-0,4	-1,6	-1,5	-2,0	-0,9	-1,5	-2,0	-2,7	-1,9	-1,1	-1,2	-1,1	-0,8	-1,1	-0,5	-0,9	-2,3					
-0,7	1,8	3,8	-1,3	-4,2	-5,9	-3,8	-2,5	-3,4	-5,7	-4,6	-2,9	0,9	1,3	0,2	-1,9	-2,9	0,5	0,7	0,7					
-0,9	3,1	5,5	-0,3	-3,5	-2,4	-0,2	1,6	0,8	-2,5	-0,9	1,5	6,0	5,2	4,1	1,4	-0,3	-0,2	-0,1	-0,1					
8,6	8,6	17,3	17,3	17,3	17,3	8,0	8,0	14,6	14,6	14,6	15,8	15,8	15,8	7,3	7,3	7,3	7,3	7,3	7,3					
-3,8	-1,1	-0,8	-0,8	-0,8	2,7	0,8	0,8	3,7	1,4	1,4	6,4	6,4	4,2	3,6	2,3	3,6	3,4	3,1	3,1					
-0,3	2,0	4,3	0,5	-1,6	-1,4	-1,0	-0,1	0,1	-2,0	-1,2	0,6	3,6	3,6	1,9	0,0	-0,7	1,2	1,2	1,2					
0,4	1,1	1,6	2,0	1,3	1,3	1,5	1,5	0,9	0,7	1,3	1,1	1,0	0,3	0,3	0,0	-0,3	-0,7	-0,7	-1,0					
0,5	1,6	2,7	2,7	1,3	1,3	1,6	1,2	0,8	0,0	1,1	0,8	1,0	0,4	-0,1	-0,7	-1,2	-1,3	-1,2	-1,2					
1,2982	1,3189	1,3080	1,3310	1,3348	1,3635	1,3493	1,3704	1,3610	1,3659	1,3823	1,3813	1,3732	1,3592	1,3539	1,3316	1,2901	1,2673	1,2472	1,2331					

Plačilna bilanca	2012	2013	2014	2012 Q4	2013				2014				2012 12	2013		
					Q1	Q2	Q3	Q4	Q1	Q2	Q3	Q4		1	2	3
PLAČILNA BILANCA, metodologija BPM, mio EUR																
Tekoči račun	954	2.027	2.187	463	482	587	477	480	342	567	628	649	53	85	93	304
Blago	-36	763	1.330	82	206	262	247	48	299	314	329	387	-106	-22	69	159
Izvoz	21.256	21.692	23.100	5.347	5.323	5.540	5.330	5.499	5.581	5.743	5.749	6.028	1.501	1.695	1.704	1.925
Uvoz	21.292	20.929	21.770	5.265	5.116	5.279	5.083	5.451	5.282	5.429	5.419	5.640	1.607	1.716	1.635	1.765
Storitve	1.509	1.755	1.708	332	400	485	532	339	322	434	566	387	69	138	100	162
Izvoz	5.106	5.308	5.517	1.290	1.141	1.304	1.550	1.313	1.177	1.372	1.584	1.383	432	373	343	425
Uvoz	3.597	3.553	3.809	958	741	819	1.018	974	855	939	1.018	997	363	235	243	263
Primarni dohodki	-292	-243	-599	16	28	-76	-192	-2	-114	-111	-196	-177	25	-6	17	17
Prejemki	1.138	1.015	1.227	314	256	270	219	270	307	361	255	304	158	49	70	137
Izdatki	1.430	1.258	1.826	299	228	346	411	272	421	472	451	482	133	54	53	120
Sekundarni dohodki	-227	-249	-252	34	-152	-83	-110	95	-165	-69	-70	53	65	-26	-92	-34
Prejemki	931	923	933	293	196	191	201	334	180	239	194	320	140	74	63	59
Izdatki	1.157	1.172	1.185	260	348	274	310	239	345	308	264	267	75	100	155	93
Kapitalski račun	41	109	79	-16	31	-4	5	76	0	-39	12	106	14	12	7	12
Finančni račun	1.028	2.887	3.440	404	892	646	712	637	546	693	1.076	1.126	-211	420	104	367
Neposredne naložbe	-466	-60	-1.118	15	47	177	-101	-182	-82	-664	-413	41	-30	-41	51	38
Imetja	-439	5	-2	-45	69	28	-125	32	100	2	-114	10	-115	5	44	20
Obveznosti	27	64	1.117	-59	22	-149	-23	214	182	666	299	-30	-85	47	-7	-18
Naložbe v vrednost. papirje	220	-3.976	-3.969	-1.566	-131	-2.095	423	-2.174	-3.097	-1.220	80	268	56	154	-16	-269
Finančni derivativi	89	32	1	15	20	-13	10	15	-2	-9	2	10	6	15	2	4
Ostale naložbe	1.215	6.886	8.438	1.959	1.022	2.558	297	3.009	3.569	2.577	1.481	810	-262	315	78	628
Imetja	1.634	2.241	5.765	258	1.209	772	-26	286	1.836	2.217	701	1.010	-463	341	282	587
Ostali lastniški kapital	155	152	37	145	14	69	2	68	14	70	1	-48	5	0	1	12
Gotovina in vloge	1.216	2.069	6.035	126	865	546	119	538	1.639	2.151	871	1.375	-428	286	225	353
Posojila	371	-1	-299	298	-29	171	-96	-47	-78	-48	-98	-75	272	-3	-9	-18
Zavarovalne, pokojninske in standard. jamstvene sheme	28	-10	10	16	12	-18	0	-4	17	-3	-4	0	5	4	4	4
Komercialni krediti in predujmi	-49	24	-4	-312	342	1	-43	-277	204	83	-50	-240	-283	48	60	233
Ostale terjatve	-88	7	-15	-17	5	3	-8	7	40	-35	-19	-1	-34	4	0	1
Obveznosti	418	-4.645	-2.673	-1.702	187	-1.786	-323	-2.723	-1.733	-360	-780	200	-201	26	203	-42
Ostali lastniški kapital	0	0	-6	0	0	0	0	0	0	0	-1	-5	0	0	0	0
Gotovina in vloge	1.026	-4.246	-1.199	-1.503	188	-1.981	429	-2.883	-1.176	-117	-6	100	-136	274	234	-319
Posojila	-938	-269	-1.387	-310	317	63	-558	-91	-366	-297	-707	-17	-144	17	-149	448
Zavarovalne, pokojninske in standard. jamstvene sheme	41	39	-44	17	21	31	-10	-2	-1	-40	-2	0	6	7	7	7
Komercialni krediti in predujmi	285	-184	-150	73	-333	73	-163	238	-203	81	-46	18	54	-260	108	-180
Ostale obveznosti	5	15	113	21	-6	28	-21	14	14	13	-19	105	20	-12	4	2
Posebne pravice črpanja (SDR)	0	0	0	0	0	0	0	0	0	0	0	0	0	0	0	0
Rezervna imetja	-31	5	89	-19	-67	19	83	-30	157	8	-74	-3	18	-22	-11	-33
Neto napake in izpustitve	33	752	1.174	-42	378	63	230	81	204	164	436	370	-278	323	4	51
Izvoz investicijskega blaga	2.112	2.163	n.p.	552	521	533	531	579	552	590	571	n.p.	168	157	160	203
Blaga za vmesno porabo	12.138	12.425	n.p.	2.955	3.051	3.159	3.115	3.100	3.260	3.270	3.260	n.p.	777	998	980	1.073
Blaga za široko porabo	6.811	6.960	n.p.	1.788	1.673	1.824	1.672	1.791	1.776	1.875	1.889	n.p.	550	508	555	611
Uvoz investicijskega blaga	2.402	2.573	n.p.	687	646	667	564	696	645	694	630	n.p.	259	197	195	254
Blaga za vmesno porabo	14.005	13.635	n.p.	3.382	3.457	3.448	3.282	3.448	3.315	3.387	3.397	n.p.	978	1.218	1.104	1.136
Blaga za široko porabo	5.671	5.906	n.p.	1.486	1.392	1.485	1.475	1.554	1.519	1.608	1.600	n.p.	448	444	465	482

Vira podatkov: BS, SURS. Opomba: Metodologija plačilne bilance in stanja mednarodnih naložb Slovenije temelji na priporočilih šeste izdaje Priročnika za izdelavo plačilne bilance, ki ga je izdal Mednarodni denarni sklad (Balance of Payments and International Investment Position).

2013										2014										
4	5	6	7	8	9	10	11	12	1	2	3	4	5	6	7	8	9	10	11	12
263	108	215	142	144	191	180	91	209	69	-12	285	256	124	187	210	98	320	292	101	256
138	-15	138	154	-1	94	68	-1	-20	81	48	170	143	21	151	139	-21	212	191	62	135
1.921	1.809	1.810	1.925	1.511	1.894	1.994	1.866	1.639	1.806	1.769	2.005	1.954	1.850	1.939	2.039	1.557	2.153	2.178	2.007	1.842
1.782	1.824	1.672	1.772	1.512	1.800	1.926	1.867	1.658	1.725	1.721	1.835	1.811	1.829	1.788	1.900	1.578	1.941	1.987	1.945	1.708
152	168	165	188	199	145	132	116	92	95	88	139	148	139	146	184	221	160	130	130	126
424	432	448	531	541	478	447	413	453	388	354	435	457	445	471	546	540	498	475	417	491
272	264	283	343	342	333	315	297	362	293	266	296	308	306	324	361	319	337	345	286	366
18	-15	-80	-142	-18	-33	-19	-12	30	-64	-64	14	2	-31	-83	-58	-67	-72	-60	-85	-31
120	92	58	80	76	62	60	67	142	70	78	159	156	111	93	93	76	86	85	77	142
102	107	137	222	94	95	80	80	112	133	142	146	154	142	176	150	143	157	146	163	173
-45	-30	-8	-57	-36	-16	-1	-12	108	-44	-84	-37	-37	-5	-27	-55	-35	20	31	-6	27
53	57	82	65	58	77	79	63	192	62	59	59	73	94	72	58	42	94	120	81	120
97	87	90	123	94	93	80	75	84	106	144	96	110	99	99	114	76	74	88	87	93
12	-14	-1	16	0	-11	22	9	45	1	0	-2	7	-29	-16	19	-17	10	20	52	34
295	102	250	129	293	290	468	126	44	90	-73	529	277	133	283	300	166	611	182	270	673
272	-43	-53	-101	51	-51	-195	35	-23	11	-97	4	-132	-161	-371	-21	-150	-242	-25	21	44
128	-7	-92	-33	-48	-43	7	68	-43	73	-21	48	4	-25	23	48	-138	-25	115	-6	-99
-144	36	-40	68	-99	8	202	33	-21	62	76	44	136	135	394	69	13	217	140	-27	-143
145	-2.589	349	130	89	204	24	-1.824	-374	-408	-2.738	50	-946	-219	-55	-312	106	286	424	-662	505
-18	14	-9	6	2	2	5	1	9	-1	-3	2	-10	2	-1	4	-3	0	11	-3	3
-88	2.745	-99	12	154	131	634	1.908	467	427	2.649	493	1.371	500	706	630	233	617	-214	876	148
161	453	158	49	-130	55	475	156	-346	439	1.219	178	1.267	358	593	325	39	337	-99	694	416
70	0	-1	0	1	0	70	-4	2	2	5	6	69	0	1	0	0	0	0	0	-48
72	437	37	76	103	-60	342	98	99	359	1.168	111	1.117	440	594	465	133	273	-236	781	830
67	71	33	-12	-82	-2	31	12	-90	7	-26	-59	24	-22	-50	-69	1	-30	3	-32	-46
-6	-6	-6	0	0	0	-1	-1	-1	6	6	6	-1	-1	-1	-1	-1	-1	0	0	0
-42	-43	86	-16	-144	118	35	2	-314	24	105	75	87	-75	71	-55	-109	115	101	-26	-315
1	-6	9	1	-8	0	-1	48	-41	41	-39	38	-29	16	-22	-14	15	-19	33	-29	-5
250	-2.292	257	37	-285	-76	-158	-1.752	-813	13	-1.430	-315	-105	-143	-112	-306	-194	-280	114	-182	268
0	0	0	0	0	0	0	0	0	0	0	0	0	0	0	-1	0	0	-5	0	0
68	-2.299	251	524	-250	155	-259	-1.843	-780	224	-1.296	-104	-58	-19	-40	-9	47	-44	8	-34	126
193	-31	-99	-344	48	-262	10	-20	-81	14	-188	-192	39	-160	-176	-165	-255	-286	-96	-93	172
10	10	10	-3	-3	-3	-1	-1	-1	0	0	0	-13	-13	-13	-1	-1	-1	0	0	0
-12	15	69	-136	-63	37	89	107	43	-267	68	-3	-58	14	126	-106	-3	63	88	-20	-50
-10	12	26	-2	-16	-3	3	4	7	44	-14	-16	-14	36	-9	-24	18	-13	119	-36	21
0	0	0	0	0	0	0	0	0	0	0	0	0	0	0	0	0	0	0	0	0
-17	-25	61	82	-3	4	-1	6	-35	62	116	-21	-7	11	4	-2	-20	-52	-14	38	-27
19	8	36	-30	150	110	266	25	-211	20	-62	245	14	39	112	71	84	280	-131	117	384
182	178	173	204	149	178	197	197	185	168	179	204	202	183	204	207	161	204	226	201	n.p.
1.102	1.045	1.012	1.115	912	1.088	1.163	1.069	869	1.089	1.030	1.142	1.121	1.066	1.083	1.158	903	1.199	1.204	1.103	n.p.
632	577	614	604	449	619	623	599	569	559	570	646	634	584	657	663	476	750	728	708	n.p.
219	260	189	204	155	205	221	241	234	186	202	256	242	225	227	229	181	220	264	267	n.p.
1.195	1.196	1.057	1.165	987	1.130	1.237	1.208	1.003	1.123	1.063	1.130	1.115	1.146	1.126	1.198	980	1.218	1.211	1.204	n.p.
491	489	505	509	438	528	549	516	490	474	518	527	547	550	511	549	473	579	591	550	n.p.

Denarna gibanja in obrestne mere	2012	2013	2014	2012				2013						
				8	9	10	11	12	1	2	3	4	5	6
IZBRANE TERJATVE DRUGIH MONETARNIH FINANČNIH INSTITUCIJ DO DOMAČIH SEKTORJEV, stanje konec meseca, v mio EUR														
BS do centralne države	221	233	263	227	207	226	224	221	232	233	229	233	233	233
Centralna država (S.1311)	5.057	6.563	7.240	4.805	4.874	5.138	5.144	5.057	5.036	5.111	5.048	5.451	5.361	4.999
Ostali državni sektor (S.1312,1313,1314)	610	581	685	590	585	583	580	610	609	613	609	610	600	600
Gospodinjstva (S.14, 15)	9.267	8.917	8.763	9.346	9.338	9.341	9.318	9.267	9.191	9.160	9.159	9.141	9.107	9.099
Nefinančne družbe (s.11)	19.470	14.902	11.735	20.488	20.398	20.294	20.044	19.470	19.425	19.265	19.152	19.022	18.889	18.832
Nedelarne finančne institucije (S.123, 124, 125)	2.135	1.763	1.488	2.244	2.210	2.204	2.186	2.135	2.116	2.102	2.028	2.000	1.990	1.999
Denarni sektor (S.121, 122)	5.194	5.020	3.684	5.237	5.210	4.930	5.012	5.194	5.085	5.300	5.389	4.957	5.423	5.255
Terjatve do domačih sektorjev SKUPAJ														
V domači valuti	34.558	29.620	25.157	35.422	35.316	35.131	34.943	34.558	34.349	34.342	34.336	33.765	34.040	33.902
V tuji valuti	1.309	1.097	950	1.402	1.372	1.354	1.348	1.309	1.263	1.277	1.264	1.236	1.235	1.223
Vrednostni papirji skupaj	5.862	7.026	7.475	5.886	5.928	6.004	5.990	5.862	5.846	5.927	5.780	6.177	6.091	5.657
IZBRANE OBVEZNOSTI DRUGIH MONETARNIH FINANČNIH INSTITUCIJ DO DOMAČIH SEKTORJEV, stanje konec meseca, v mio EUR														
Vloge v domači valuti skupaj	29.582	27.051	25.843	29.591	29.354	29.460	30.062	29.582	29.575	29.961	30.070	29.665	30.497	29.943
Čez noč	8.678	8.558	10.157	8.633	8.523	8.651	8.763	8.678	8.726	9.185	8.997	8.919	8.806	8.923
Vežane vloge – kratkoročne	7.056	6.689	5.955	7.052	6.964	6.980	7.417	7.056	6.905	6.827	7.140	7.148	7.712	7.626
Vežane vloge – dolgoročne	13.780	11.569	9.267	13.851	13.751	13.755	13.763	13.780	13.863	13.829	13.775	13.424	13.787	13.189
Kratkoročne vloge na odpoklic	68	235	464	55	116	74	119	68	81	120	158	174	192	205
Vloge v tuji valuti skupaj	552	487	510	591	579	571	576	552	538	554	549	520	548	536
Čez noč	372	324	354	412	397	388	399	372	372	383	363	361	354	340
Vežane vloge – kratkoročne	123	91	84	119	124	126	119	123	109	114	128	103	103	113
Vežane vloge – dolgoročne	56	72	72	59	57	56	57	56	56	56	57	55	91	82
Kratkoročne vloge na odpoklic	1	0	0	1	1	1	1	1	1	1	1	1	0	1
OBRESTNE MERE MONETARNIH FINANČNIH INSTITUCIJ, v %														
Nove vloge v domači valuti														
Gospodinjstva														
Vloge čez noč	0,20	0,11		0,19	0,18	0,17	0,17	0,17	0,14	0,13	0,13	0,13	0,12	0,11
Vežane vloge do 1 leta	2,31	1,86		2,23	2,23	2,28	2,28	2,24	2,28	2,18	2,10	2,01	2,01	1,97
Nova posojila gospodinjstvom v domači valuti														
Stanovanjska posojila, fiksna OM nad 5 do 10 let	5,48	5,40		5,41	5,62	5,53	6,00	5,31	5,46	6,40	5,03	5,49	5,39	5,30
Nova posojila nefinančnim družbam v domači valuti														
Posojilo nad 1 mio EUR, fiksna OM nad 1 do 5 let	5,32	3,86		5,06	6,52	6,51	5,48	5,57	3,75	3,76	3,70	3,48	5,68	..
OBRESTNE MERE EVROPSKE CENTRALNE BANKE, v %														
Operacije glavnega refinanciranja	0,88	0,54	0,16	0,75	0,75	0,75	0,75	0,75	0,75	0,75	0,75	0,75	0,50	0,50
MEDBANČNE OBRESTNE MERE														
EVRIBOR														
3-mesečni	0,570	0,221	0,210	0,330	0,246	0,208	0,192	0,186	0,204	0,223	0,206	0,209	0,201	0,210
6-mesečni	0,830	0,336	0,309	0,604	0,484	0,412	0,360	0,323	0,343	0,362	0,329	0,324	0,299	0,321
LIBOR za CHF														
3-mesečni	0,066	0,021	0,013	0,051	0,046	0,037	0,031	0,015	0,018	0,024	0,022	0,020	0,018	0,018

Vir: podatkov: BS, EUROSTAT.

2013						2014											
7	8	9	10	11	12	1	2	3	4	5	6	7	8	9	10	11	12
233	232	231	232	233	233	239	239	245	209	227	228	229	230	230	237	246	263
5.108	5.024	4.995	4.965	4.881	6.563	6.448	6.437	6.476	6.154	6.262	6.296	6.459	6.512	6.581	6.936	7.010	7.240
601	601	604	610	570	581	585	585	584	582	577	582	594	596	606	611	618	685
9.050	9.059	9.052	9.031	8.996	8.917	8.879	8.849	8.853	8.850	8.835	8.810	8.808	8.814	8.813	8.807	8.791	8.763
18.639	18.633	18.501	18.102	17.918	14.902	14.691	14.599	14.544	14.531	14.429	14.039	13.867	13.764	13.586	12.603	12.511	11.735
1.992	1.983	1.978	1.962	1.966	1.763	1.993	1.968	1.962	1.945	1.929	1.921	1.881	1.858	1.873	1.665	1.654	1.488
5.190	5.320	5.311	5.198	4.752	5.020	5.014	5.294	4.818	5.012	4.863	3.896	4.347	4.108	3.732	4.037	3.915	3.684
33.612	33.754	33.705	33.198	32.569	29.620	29.594	29.706	29.154	29.298	29.017	27.756	28.005	27.645	27.220	26.425	26.191	25.157
1.203	1.192	1.177	1.152	1.144	1.097	1.090	1.075	1.046	1.036	1.025	1.019	1.010	1.011	994	986	973	950
5.762	5.669	5.554	5.513	5.366	7.026	6.921	6.944	7.028	6.731	6.845	6.763	6.933	6.987	6.968	7.240	7.326	7.475
30.228	30.184	30.194	30.091	29.645	27.051	27.255	27.501	27.034	27.187	27.067	26.577	27.060	26.869	26.318	26.492	26.309	25.843
9.124	9.055	8.812	8.861	8.729	8.558	8.779	9.066	8.979	9.278	9.390	9.582	10.236	10.138	9.870	10.329	10.398	10.157
7.652	7.696	8.260	8.222	8.110	6.689	6.730	6.888	6.893	7.215	7.088	6.768	6.876	6.928	6.720	6.477	6.250	5.955
13.203	13.159	12.843	12.688	12.495	11.569	11.422	11.264	10.852	10.389	10.252	9.875	9.585	9.368	9.265	9.172	9.155	9.267
249	274	279	320	311	235	324	283	310	305	337	352	363	435	463	514	506	464
520	541	521	506	511	487	493	488	490	496	496	508	510	516	538	528	535	510
342	362	333	324	334	324	328	324	333	335	336	350	345	354	354	348	353	354
97	95	109	104	98	91	93	93	90	94	92	90	96	92	115	110	110	84
81	84	79	78	79	72	72	71	67	67	68	68	69	70	69	70	72	72
0	0	0	0	0	0	0	0	0	0	0	0	0	0	0	0	0	0
0,10	0,10	0,10	0,10	0,09	0,09	0,09	0,08	0,08	0,08	0,08	0,08	0,07	0,07	0,07	0,07	0,06	0,06
1,89	1,78	1,65	1,56	1,48	1,46	1,36	1,22	1,15	1,07	1,04	1,00	0,93	0,89	0,85	0,81	0,74	0,66
5,34	5,31	5,11	5,49	5,17	5,36	5,38	5,42	5,26	5,58	5,23	4,84	5,2	5,01	5,09	4,65	4,72	4,38
3,03	2,66	3,37	3,73	4,71	4,59	6,58	3,96	4,21	6,63	5,51	1,53	5,05	2,82	..	4,66	3,07	4,50
0,50	0,50	0,50	0,50	0,25	0,25	0,25	0,25	0,25	0,25	0,25	0,15	0,15	0,15	0,05	0,05	0,05	0,05
0,221	0,226	0,223	0,226	0,223	0,275	0,292	0,288	0,305	0,330	0,325	0,241	0,205	0,192	0,097	0,083	0,081	0,081
0,336	0,342	0,340	0,342	0,327	0,373	0,396	0,387	0,407	0,430	0,417	0,333	0,305	0,292	0,200	0,184	0,182	0,176
0,020	0,018	0,020	0,020	0,020	0,020	0,022	0,018	0,021	0,017	0,016	0,012	0,013	0,021	0,008	0,008	0,006	-0,003

Javne finance	2012	2013	2014	2012	2013				2014				2013			
				Q4	Q1	Q2	Q3	Q4	Q1	Q2	Q3	Q4	1	2	3	4
KONSOLIDIRANA BILANCA JAVNEGA FINANCIRANJA PO METODOLIGIJI GFS – IMF																
JAVNOFINANČNI PRIHODKI, mio EUR																
PRIHODKI SKUPAJ	14.999,1	14.728,2	15.492,0	4.091,3	3.419,9	3.495,0	3.733,1	4.080,2	3.634,1	3.905,1	3.686,5	4.266,2	1.183,0	1.143,6	1.093,2	1.187,0
Tekoči prihodki	14.030,6	13.637,4	14.377,0	3.766,5	3.184,6	3.293,1	3.510,9	3.648,8	3.409,9	3.695,2	3.501,4	3.770,4	1.130,5	1.072,7	981,5	1.107,7
Davčni prihodki	13.118,3	12.648,4	13.191,6	3.461,2	2.946,8	3.107,4	3.188,1	3.406,0	3.147,0	3.317,0	3.237,5	3.490,1	1.076,5	955,1	915,2	1.046,5
Davki na dohodek in dobiček	2.656,6	2.137,4	2.385,9	793,0	577,1	510,9	442,5	606,9	595,6	686,3	466,3	637,7	199,9	194,1	183,1	70,9
Prispevki za socialno varnost	5.244,1	5.127,2	5.272,5	1.262,4	1.264,9	1.283,4	1.261,3	1.317,6	1.303,9	1.302,5	1.300,7	1.365,3	424,7	418,9	421,4	432,4
Davki na plačilno listo in delovno silo	25,6	23,4	20,2	6,1	5,5	6,1	5,5	6,3	4,8	5,3	4,7	5,4	1,9	1,8	1,8	2,1
Davki na premoženje	233,9	254,1	244,2	63,1	24,2	67,8	91,3	70,8	19,2	29,3	100,3	95,4	6,1	9,0	9,0	17,3
Domači davki na blago in storitve	4.876,1	5.027,4	5.191,2	1.303,4	1.039,2	1.224,7	1.357,0	1.406,5	1.170,9	1.300,1	1.350,5	1.369,6	438,3	319,3	281,6	521,1
Davki na medn. trgov. in transakcije	82,5	77,5	77,7	20,5	19,4	22,9	18,2	17,0	19,1	19,0	18,5	21,1	5,3	6,3	7,9	8,3
Drugi davki	-0,6	1,3	-0,2	12,6	16,5	-8,4	12,4	-19,2	33,5	-25,7	-3,5	-4,5	0,3	5,7	10,5	-5,7
Nedavčni prihodki	912,3	989,0	1.185,4	305,3	237,8	185,7	322,8	242,7	262,9	378,2	264,0	280,3	54,0	117,5	66,2	61,2
Kapitalski prihodki	62,5	67,1	51,4	29,5	10,7	13,1	12,8	30,4	11,6	10,5	13,1	16,2	4,0	3,5	3,1	4,1
Prejete donacije	9,2	32,7	18,9	4,5	12,9	2,7	14,7	2,4	1,3	11,0	4,3	2,2	0,2	12,4	0,3	0,9
Transferni prihodki	51,7	52,7	4,5	1,1	0,5	0,4	50,9	0,9	1,4	0,4	0,5	2,3	0,4	0,0	0,1	0,0
Prejeta sredstva iz EU	845,1	938,4	1.040,3	289,7	211,2	185,6	143,8	397,7	209,9	188,0	167,2	475,2	47,9	55,1	108,2	74,1
JAVNOFINANČNI ODHODKI, mio EUR																
ODHODKI SKUPAJ	16.125,7	16.286,4	16.751,2	4.105,7	4.137,4	4.011,6	3.846,2	4.291,2	4.290,2	3.957,1	4.009,3	4.494,6	1.460,9	1.348,6	1.327,9	1.452,2
Tekoči odhodki	6.813,5	6.838,4	7.042,1	1.596,6	1.842,8	1.819,0	1.496,7	1.679,8	1.923,6	1.692,4	1.581,3	1.844,8	664,4	568,6	609,9	727,3
Plače in drugi izdatki zaposlenim	3.727,7	3.616,7	3.610,4	884,7	908,5	936,6	871,2	900,4	919,5	908,4	883,3	899,2	327,2	269,0	312,4	294,5
Izdatki za blago in storitve	2.373,0	2.238,9	2.232,3	633,1	559,1	565,9	526,7	587,2	531,7	538,8	546,9	614,8	197,1	155,4	206,6	197,5
Plačila obresti	647,9	840,1	1.097,4	55,3	319,1	295,2	77,8	148,0	451,8	221,9	131,0	292,6	133,3	101,8	83,9	227,9
Sredstva, izločena v rezerve	64,9	142,6	102,1	23,4	56,2	21,3	20,8	44,2	20,5	23,3	20,1	38,2	6,8	42,4	7,0	7,3
Tekoči transferi	7.687,0	7.671,3	7.591,9	1.947,8	1.948,5	1.893,7	1.922,4	1.906,6	1.984,3	1.848,4	1.883,4	1.875,8	683,1	639,8	625,7	637,4
Subvencije	502,7	519,5	467,4	160,5	190,5	111,9	77,5	139,6	205,5	80,3	71,3	110,2	94,2	60,0	36,3	33,2
Transferi posameznikom in gospodinjstvom	6.384,2	6.343,1	6.335,0	1.549,7	1.576,7	1.585,9	1.626,0	1.554,5	1.561,9	1.600,0	1.621,1	1.552,1	526,3	521,5	529,0	534,5
Transferi neprofitnim organizacijam in ustanovam, drugi tekoči domači transferi	741,0	734,2	714,3	216,8	158,1	185,2	185,7	205,3	204,5	147,7	173,2	188,8	57,9	41,6	58,5	67,2
Tekoči transferi v tujino	59,0	74,4	75,2	20,8	23,3	10,7	33,2	7,2	12,3	20,4	17,8	24,7	4,6	16,8	1,9	2,6
Investicijski odhodki	915,0	1.031,8	1.444,4	347,2	141,6	146,3	259,7	484,2	188,1	269,8	414,6	572,0	49,5	50,8	41,4	38,1
Investicijski transferi	319,9	319,5	270,0	154,3	42,5	52,0	69,3	155,6	31,5	50,7	67,9	119,8	12,6	11,9	17,9	16,1
Plačila sredstev v proračun EU	390,3	425,5	402,9	59,9	161,8	100,5	98,0	65,0	162,7	95,9	62,2	82,1	51,3	77,5	33,0	33,2
JAVNOFINANČNI PRESEŽEK / PRIMANJKLJAJ	-1.126,6	-1.558,2	-1.259,2	-14,4	-717,5	-516,6	-113,1	-211,0	-656,1	-52,0	-322,8	-228,3	-277,9	-204,9	-234,6	-265,2

Vir podatkov: Bilten MF.

Opomba: v skladu s spremenjeno metodologijo mednarodnega denarnega sklada iz leta 2001 prispevki za socialno varnost, ki jih plačuje država, niso konsolidirani. * Podatki o prihodkih za mesec november 2012 vključujejo popravke v evidencah DURS za obdobje januar – oktober 2012, ki so bili posledica odprave tehničnih napak v novem informacijskem sistemu DURS.

2013												2014											
5	6	7	8	9	10	11	12	1	2	3	4	5	6	7	8	9	10	11	12				
1.133,7	1.174,3	1.290,1	1.204,9	1.238,2	1.275,2	1.201,0	1.604,1	1.231,9	1.196,6	1.205,6	1.286,1	1.337,4	1.281,7	1.175,8	1.166,8	1.343,9	1.382,2	1.317,0	1.567,1				
1.060,8	1.124,5	1.225,5	1.159,5	1.125,9	1.210,9	1.144,3	1.293,5	1.199,3	1.140,1	1.070,6	1.185,4	1.279,3	1.230,5	1.130,0	1.147,2	1.224,2	1.260,4	1.185,2	1.324,8				
997,0	1.063,9	1.061,0	1.063,1	1.064,0	1.142,4	1.067,1	1.196,5	1.135,8	994,4	1.016,8	1.116,3	1.072,3	1.128,4	1.029,8	1.058,3	1.149,4	1.157,6	1.117,5	1.215,0				
163,5	276,6	62,6	188,7	191,2	187,8	190,0	229,1	207,0	199,3	189,3	241,3	185,7	259,4	75,3	191,5	199,5	197,0	204,1	236,6				
426,3	424,7	423,0	419,4	418,9	420,1	427,8	469,7	430,5	445,0	428,5	435,7	432,5	434,2	436,8	432,9	431,1	438,2	439,1	488,0				
2,0	2,0	2,2	1,6	1,6	1,9	2,0	2,5	1,7	1,4	1,6	1,8	1,7	1,8	1,9	1,4	1,5	1,6	1,6	2,1				
30,4	20,1	32,1	29,3	29,8	19,9	35,7	15,3	6,8	6,6	5,9	11,9	6,0	11,4	23,6	37,5	39,2	27,6	40,4	27,4				
375,5	328,1	527,3	408,0	421,6	512,7	408,8	485,0	478,9	329,6	362,4	444,9	439,2	416,0	489,1	383,2	478,2	485,4	421,5	462,7				
7,6	7,0	6,6	6,3	5,3	5,8	6,1	5,1	5,0	7,2	6,9	6,6	5,7	6,7	6,2	5,9	6,3	6,9	6,7	7,6				
-8,2	5,5	7,2	9,7	-4,5	-5,8	-3,2	-10,2	6,0	5,3	22,2	-25,9	1,4	-1,2	-3,0	5,9	-6,4	0,9	4,1	-9,4				
63,9	60,6	164,5	96,4	61,9	68,5	77,2	97,0	63,5	145,7	53,8	69,1	207,0	102,2	100,3	88,9	74,8	102,8	67,7	109,8				
4,6	4,4	5,8	2,7	4,4	4,7	5,5	20,2	3,8	4,4	3,4	3,0	3,5	4,0	4,7	3,9	4,4	4,1	4,0	8,1				
0,3	1,4	10,4	0,2	4,0	0,3	0,5	1,6	0,6	0,1	0,6	1,0	0,5	9,5	0,3	0,2	3,8	0,8	1,1	0,3				
0,0	0,3	0,3	0,4	50,2	0,3	0,5	0,2	0,7	0,1	0,6	0,1	0,2	0,2	0,1	0,2	0,1	1,3	0,4	0,5				
67,9	43,6	48,0	42,0	53,8	59,0	50,2	288,5	27,4	52,0	130,5	96,6	53,8	37,5	40,6	15,3	111,3	115,6	126,3	233,3				
1.260,2	1.299,3	1.373,0	1.179,8	1.293,4	1.332,4	1.367,6	1.591,3	1.439,9	1.474,7	1.375,6	1.335,2	1.326,2	1.295,8	1.411,8	1.279,4	1.318,2	1.500,5	1.389,9	1.604,2				
519,2	572,5	503,8	460,8	532,1	532,6	565,1	582,1	624,9	672,0	626,6	622,5	536,0	533,9	516,5	524,0	540,7	686,6	568,3	589,9				
280,7	361,5	295,0	290,5	285,7	285,1	295,5	319,8	299,6	345,1	274,9	287,5	290,5	330,4	299,5	294,0	289,8	294,6	293,1	311,5				
194,0	174,3	198,3	161,0	167,4	173,1	183,1	231,1	176,4	184,2	171,1	183,3	165,5	190,0	207,9	169,9	169,1	179,6	182,4	252,8				
38,8	28,5	3,9	1,7	72,2	66,8	78,8	2,3	141,9	135,9	173,9	143,0	73,3	5,7	3,4	53,2	74,4	204,6	84,5	3,6				
5,7	8,3	6,5	7,6	6,8	7,6	7,7	28,9	7,0	6,8	6,7	8,8	6,8	7,7	5,8	6,9	7,4	7,8	8,3	22,0				
633,4	622,9	731,8	582,5	608,2	617,1	628,6	660,9	697,0	652,4	634,9	590,1	644,3	614,0	717,7	580,1	585,6	599,7	618,5	657,7				
44,7	34,1	28,4	21,2	27,9	34,4	48,5	56,6	119,7	65,7	20,2	31,9	33,2	15,1	31,0	18,1	22,2	23,9	43,8	42,5				
525,4	526,0	610,4	503,5	512,1	516,7	513,9	523,9	514,9	524,3	522,8	531,0	543,8	525,1	613,3	502,8	505,0	513,3	517,6	521,2				
57,7	60,3	67,1	53,7	64,8	63,2	63,3	78,8	56,5	57,4	90,7	25,1	55,8	66,8	59,3	56,7	57,1	59,2	54,3	75,3				
5,6	2,5	25,8	4,0	3,4	2,7	2,9	1,6	6,0	5,0	1,3	2,0	11,4	7,0	14,0	2,4	1,3	3,3	2,7	18,7				
50,6	57,5	80,9	83,2	95,5	122,6	125,2	236,4	68,6	59,1	60,4	75,0	92,5	102,3	129,7	131,4	153,4	151,2	141,8	279,0				
23,3	12,7	23,0	21,3	25,1	41,5	29,6	84,5	1,7	9,4	20,4	14,8	20,3	15,6	22,6	22,8	22,4	44,3	31,0	44,5				
33,7	33,6	33,5	32,0	32,5	18,6	19,1	27,3	47,7	81,7	33,3	32,7	33,1	30,0	25,2	21,0	16,0	18,7	30,3	33,1				
-126,5	-125,0	-82,9	25,0	-55,2	-57,2	-166,6	12,8	-208,0	-278,0	-170,0	-49,1	11,2	-14,1	-236,0	-112,6	25,7	-118,4	-72,8	-37,1				

Seznam kratic

Kratice uporabljene v besedilu

ABSPP - Asset Backed Securities Purchase Programme, **ATVP** – Agencija za trg vrednostnih papirjev, **BDP** – Bruto domači proizvod, **BS** – Banka Slovenije, **CBPP** - Covered Bond Purchase Programme, **CNY** – kitajski juan, **DDPO** – Davek na dohodek pravnih oseb, **DDV** – davek na dodano vrednost, **ECB** – European Central Bank, **EIA** – Energy Information Administration, **EK** – Evropska Komisija, **ESI** – Economic Sentiment Indicator, **Euribor** – Euro Interbank Offered Rate, **EU** – Evropska unija, **EUROSTAT** – Statistical Office of the European Union, **GBP** – britanski funt, **HICP** – Harmonized Index of Consumer Prices, **ICZP** – Indeks cen življenjskih potrebščin, **ifo** – Institut für Wirtschaftsforschung, **IKT** – Informacijsko-komunikacijska tehnologija, **IMF** – International Monetary Fund, **KRW** – južnokorejski won, **MF** – Ministrstvo za finance, **NFI** – Nedenarne finančne institucije, **OI** – osnovna inflacija, **OPEC** – Organization of the Petroleum Exporting Countries, **RS** – Republika Slovenija, **RULC** – Relative Unit Labor Cost, **SKD** – Standardna klasifikacija dejavnosti, **SRDAP** – Statistični register delovno aktivnega prebivalstva, **SURS** – Statistični urad RS, **TLTRO** – Targeted Longer Term Refinancing Operations, **UMAR** – Urad RS za makroekonomske analize in razvoj, **USD** – ameriški dolar, **ZRSZ** – Zavod RS za zaposlovanje

Kratice Standardne klasifikacije dejavnosti (SKD 2008)

A – Kmetijstvo in lov, gozdarstvo, ribištvo, **B** – Rudarstvo, **C** – Predelovalne dejavnosti, **10** – Prz. živil, **11** – Prz. pijač, **12** – Prz. tobaka in izdelkov, **13** – Prz. tekstilij, **14** – Prz. oblačil, **15** – Prz. usnja, usnjenih in sorodnih izd., **16** – Obd., predel. lesa; izd. iz lesa ipd. rz. poh., **17** – Prz. papirja in izd. iz papirja, **18** – Tisk. in razm. posnetih nosilcev zapisa, **19** – Prz. koksa in naftnih derivatov, **20** – Prz. kemikalij, kemičnih izd., **21** – Prz. farmac. surovin in preparatov, **22** – Prz. izd. iz gume in plastičnih mas, **23** – Prz. nekovinskih mineralnih izd., **24** – Prz. kovin, **25** – Prz. kovinskih izd., rz. strojev in naprav, **26** – Prz. rač., elektronskih, optičnih izd., **27** – Prz. električnih naprav, **28** – Prz. dr. strojev in naprav, **29** – Prz. mot. voz., prikolic in polprikolic, **30** – Prz. dr. vozil in plovil, **31** – Prz. pohišstva, **32** – Dr. raznovrstne predelovalne dej., **33** – Popravila in montaža strojev in naprav, **D** – Oskrba z električno energijo, plinom in paro, **E** – Oskrba z vodo; ravnanje z odpadki in odpadki; saniranje okolja, **F** – Gradbeništvo, **G** – Trgovina; vzdrževanje in popravila motornih vozil, **H** – Promet in skladiščenje, **I** – Gostinstvo, **J** – Informacijske in komunikacijske dejavnosti, **K** – Finančne in zavarovalniške dejavnosti, **L** – Poslovanje z nepremičninami, **M** – Strokovne, znanstvene in tehnične dejavnosti, **N** – Druge raznovrstne poslovne dejavnosti, **O** – Dejavnost javne uprave in obrambe; dejavnost obvezne socialne varnosti, **P** – Izobraževanje, **Q** – Zdravstvo in socialno varstvo, **R** – Kulturne, razvedrilne in rekreacijske dejavnosti, **S** – Druge storitvene dejavnosti, **T** – Dejavnost gospodinjstev z zaposlenim hišnim osebjem; proizvodnja za lastno rabo, **U** – Dejavnost eksteritorialnih organizacij in teles.

Kratice držav

AT-Avstrija, **BA**-Bosna in Hercegovina, **BE**-Belgija, **BG**-Bolgarija, **BY**-Belorusija, **CH**-Švica, **HR**-Hrvaška, **CZ**-Češka, **CY**-Ciper, **DK**-Danska, **DE**-Nemčija, **ES**-Španija, **EE**-Estonija, **GR**-Grčija, **FR**-Francija, **FI**-Finska, **HU**-Madžarska, **IE**-Irska, **IL**-Izrael, **IT**-Italija, **JP**-Japonska, **LU**-Luksemburg, **LT**-Litva, **LV**-Latvija, **MT**-Malta, **NL**-Nizozemska, **NO**-Norveška, **PL**-Poljska, **PT**-Portugalska, **RO**-Romunija, **RU**-Rusija, **RS**-Srbija, **SE**-Švedska, **SI**-Slovenija, **SK**-Slovaška, **TR**-Turčija, **UA**-Ukrajina, **UK**-Velika Britanija, **US**-Združene države Amerike.

ekonomsko ogledalo

februar 2015, št. 2, let. XXI