



BILTEN-GLASNIK-ŽIVILSKEGA KOMBINATA-ŽITO

LJUBLJANA, SEPTEMBER-OKTOBER 1967

LETO II — ŠTEVILKA 9—10

Prvi »Oskar« v žitu

USPEŠNO DELO REKLAMNEGA ODDELKA — SODELOVANJE S CENTROM ZA NAPREDEK TRGOVINE IN EMBALAŽE — V DELU JE FILM O RAZVOJU KOMBINATA

Propagandna služba je v vsakem gospodarskem podjetju, ki se ukvarja s proizvodnjo in prodajo svojih izdelkov na širokem tržišču, zelo pomemben dejavnik. S pomočjo nje lahko dosežemo uspeh pri prodaji, večja pa se tudi ugled podjetja.

radiom, s predstavniki sejmov in organizatorji razstav.

Delo je povezano tudi s tiskarnami, interno pa z ekonomsko razvojno službo. Ko pa bo organizirana služba za raziskavo tržišča, bo zelo važno tudi sodelovanje s to službo, ker bo prav le-ta pomagala usmerjati razne propagandne akcije.

Glede na to, da delo v reklamno propagandnem oddelku še ni tako vpeljeno, kot bi

moralo biti, in ni še povsem načrtno urejeno, se pojavljajo tudi težave. Iskati je treba tudi vedno nove prijeme in se z njimi seznanjati, zato pa ta oddelek išče nasvete pri strokovnjakih, ki delajo na področju reklame in izdelave ter opreme embalaže. Eno takšnih sodelovanj ima oddelek s Centrom za napredek trgovine in embalaže, kjer delujejo strokovnjaki, ki so študirali problematiko tega področja v državah, kjer imajo propagando razvito, kar je največ mogoče.

Za odobravanje posameznih propagandnih akcij, za ocenjevanje likovnih rešitev embalaže, osnutkov in tekstov za radijske oddaje ter scenarijev za televizijske oddaje je upravni odbor kombinata imenoval posebno komi-

Nadaljevanje na 12. strani

Več resnične aktivnosti

LETNA KONFERENCA OSNOVNE ORGANIZACIJE ZK ŽITO

Osnovna organizacija ZK kombinata Žito v Ljubljani je imela 25. oktobra svojo redno konferenco, katere se je udeležilo 49 članov, med njimi tudi člani delovnih enot Kranj, Vrhnika, Domžale in Kočevje.

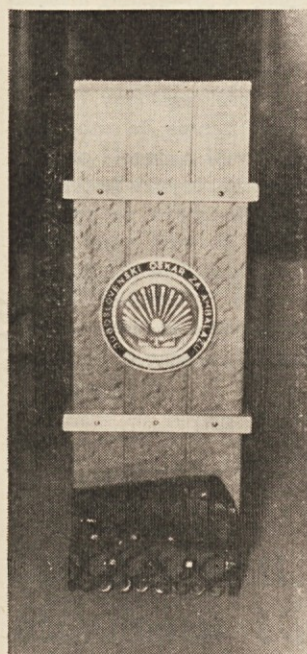
Konferenca je bila po svoje dokaj zanimiva, še posebej zato, ker je bila osrednja tema obravnave problematika ob izvajanju gospodarske in družbene reforme v okviru kombinata

ter reorganizacija ZK nasploh.

V začetku je sekretar osnovne organizacije ZK, tovariš Vinko Mihelič, izrazil zadovoljstvo, da so se udeležili konference tudi zastopniki zunanjih delovnih enot, in ob tem poudaril, da bi bilo dobro, če bi se komunisti vseh delovnih enot Žita večkrat sestali. Na ta način bi lažje obravnavali celotno problematiko, ki se pojavlja v kombinatu, in dajali samoupravnim organom tudi ustrezne predloge za njeno reševanje. Nasploh bi bilo zelo koristno razmisliti o organizaciji ZK v posameznih delovnih enotah, pri čemer naj bi člani ZK v njih delovali v nekakšnih oddelkih, v določenem času pa naj bi se sestajali na skupnih sestankih.

Iz izvajanja tov. Miheliča je bilo nadalje moč razbrati, da v osnovni organizaciji Žita v Ljubljani obstaja nekakšna aktivnost, tako glede udeležbe na sestankih in tudi glede večkrat dobre razprave na njih. Ta aktivnost pa po sestankih nekako zbledi in preneha prav tedaj, ko bi se člani ZK morali lotiti reševanja problemov in sodelovanja pri izvajanju samoupravnih aktov. Komunisti bi morali biti zares bolj aktivni in hkrati tudi pozorni pri dogajanjih njih okrog sebe, zakaj sovražniki naprednih idej in

Konec na 2. strani



Oskar je dobil svoje mesto v vitrinah kombinata

Prav je torej, da to pot predstavimo delo reklamno propagandnega oddelka kombinata, še posebej zato, ker mu je uspelo pridobiti prvega Oskraja za embalažo vse od obstoja kombinata dalje.

Naloge reklamno propagandnega oddelka so precej obsežne in tudi zahtevne. O vseh nalogah in delu je pripovedoval vodja oddelka tovariš Albin PODBORŠEK:

»Naše delo obsega predvsem pripravo programa za propagiranje izdelkov proizvodnje in deloma tudi za predstavljanje kombinata v javnosti s tem, da širimo komercialno reklamo in propagando. Dalje pripravljamo osnutke za reklamne oglase v časopisju ter besedila reklam za radio in televizijo, pripravljamo izdelke za sejme in razstave ter urejamo sejemске in razstavne prostore, izdelujemo osnutke za embalažo, kar je še celo zelo važno in uspešna propaganda za prodajo raznih artiklov.«

V nadaljevanju razgovora je tov. Podboršek povedal, da je seveda pri vsem delu nujno potrebno navezovati stike s časopisjem, televizijo in

Uprava koordinator

PO REORGANIZACIJI BISTVENE SPREMEMBE FUNKCIONALNOSTI V POSAMEZNIH SLUŽBAH — GOVORILNO »VELIKO« IN »MAJHNO« — POVEZAVA MED UPRAVO IN PROIZVODNJO JE POMemben DEJAVNIK PRI NADALJNJEM RAZVIJANJU KOMBINATA ŽITO

Z našo stalno rubriko »Predstavljamo vam kolektive« smo prišli nekako do zaključka in kot zadnjo v seriji člankov predstavljamo delovno enoto uprava. Seveda se bomo kasneje še vrnil nazaj, zakaj v teku so integracije novih delovnih enot, s katerimi naj bi nekoč prav tako seznanili naše bralce.

To pot smo »pretipali do obisti« posamezne strokovne službe na upravi, se pogovorili z odgovornimi delavci o strukturi teh služb, o problematiki in delu ter prikazali tudi nekaj drobnih dejavnosti, ki v okviru uprave pomenijo prav tako pomembne člene. Iz vsega je nastal dokaj obširen zapis, da bodo delavci vseh enot kombinata spoznali kakšne so naloge kolektiva uprave in kako le-ta povezuje delo vseh delovnih enot kombinata.

FUNKCIJE STROKOVNIH SLUŽB

V ekonomsko razvojno službo, ki se je najbolj neposredno ukvarjala z reorganizacijo kombinata in v zvezi s tem z reorganizacijo strokovnih služb, smo v pogovoru s tov. Miliivojem SAMARJEM zvedeli tole:

Uprava kot delovna enota po novem ne kaže neke oblike nadvladja, temveč je enakovredna z ostalimi delovnimi enotami s to razliko, da

ostale delovne enote opravljajo neposredno proizvodnjo, uprava pa skrbi za njen pravi in enakomeren potek z

uslugami strokovnih služb, ki delujejo v njenem okviru.

Te usluge oziroma storitve strokovnih služb so pa dvojne — ene so operativne in opravljajo vsakodnevno usklajevanje proizvodnje in prodaje — to sta tehnična in komercialna služba.

Za dolgoročne posege v razvoj in programiranje dela v kombinatu pa skrbi ekonomsko razvojna služba, ki pa deluje kot štabna služba glavnega direktorja, oziroma samoupravnih organov.

Nadaljevanje na 3. strani

VSEBINA

- Reorganizacija poslovanja kombinata 8. stran
- Merila kvalitete v pekarstvu 9. stran
- Vključimo se v kolektivno zavarovanje 11. stran
- Uspela degustacija 12. stran
- Gorenjci na izletu 13. stran



Desno s Šmartinske ceste zavije asfaltni trak naravnost proti poslopju uprave Žita

Več resnične aktivnosti!

Nadaljevanje s 1. strani

komunizma skrivoma rovarijo in bi bilo treba nujno njihovo dejavnost preprečevati.

Ob tem se pojavlja vprašanje mladine, ki jo kler privablja v svoje vrste. Za mladino je bilo storjenega še vse premalo, zato ji bo treba v prihodnje pomagati in jo pravilno usmerjati. Tudi ob reorganizaciji kombinata in njegovih strokovnih služb je prišlo do nepačnega gledanja in v nekaterih primerih celo do odpora. Če bi člani ZK pravočasno sledili pripravam za reorganizacijo, bi lahko to pomembno dogajanje pravilno tolmačili svojim sodelavcem, zakaj otresti se



Sekretar osnovne organizacije ZK Žito tov. Vinko Mihelič

delo samoupravnih organov, ki dobivajo vse večjo veljavo ter konkretne in jasne naloge v splošnem dogajanju podjetja.

V razpravi je sodelovalo siecr le malo članov — našli smo jih vsega osem — vendar lahko poudarimo, da je bila razprava smotrna in dokaj življenjska. V njej je prišla predvsem do izraza misel o pridobivanju novih ljudi, še posebej mladine v članstvo ZK, kar pa naj bi bilo načrtno in ne kampanjsko. Ugotovili so, da je mnogo poštenih delavcev, ki so sposobni na delovnih mestih in med samoupravljalci in naj bi torej našli mesto v vrstah članov ZK. Pri tem seveda ni časa za zavlačevanje, temveč je treba s to akcijo takoj začeti. Člani ZK naj bi tudi sodelovali pri akciji za strokovno usposabljanje delavcev, ker bo treba kadrovske strukture še nadalje izpopolnjevati in spreminjati. Pomagati bo treba mladini in jo usmerjati, pri tem pa iskati dobre in pravilne prijeme. Pri nadaljnji reorganizaciji kombinata naj člani ZK sodelujejo z vsemi silami in naj sodelavcem pravilno tolmačijo namen reorganizacije, nikakor pa ne smejo dopustiti, da bi nasprotniki kakorkoli zavirali nadaljnji razvoj reorganizacije in s tem tudi kombinata. Pri integraciji pa ne gre zgolj za formalno širjenje kombinata, temveč za zadovoljevanje porabnikov s kvalitetnimi proizvodi in s tem za zagotovitev tržišča proizvodom Žita.

Razprava je nadalje ugotovila, da so nekateri člani ZK povsem neaktivni in se bo treba z njimi pogovoriti, če bodo poboljšali svojo dejavnost, sicer pa bo treba z njimi primerno ukrepati. Člani ZK naj bi bili najboljše na delovnih mestih in aktivni tudi pri drugem delu. Zelo pozitivno se je med drugim odrazila tudi osebna, medsebojna kritika, kar je šteti kot odkritost med nekaterimi člani.

Značilen je tudi pregled izpolnjenih vprašalnih listov v zvezi z dejavnostjo posameznih članov. Očitno so pri izpolnjevanju teh listov posamezniki zelo hiteli in bili površni. Nekateri so posamezna vprašanja kar presliši in nanja niso niti odgovorili. V družbeno političnih organizacijah na terenu večina ne sodeluje, bolj pa so aktivni v delu samoupravnih organov kombinata. Želijo si kvalitetnih predavanj in razprav o problematiki kombinata, radi bi imeli krožke, kjer bi lahko pokazali svojo aktivnost. Skratka, vprašalniki so pokazali določeno različenost med posameznimi člani ZK, nauk iz tega pa je, da bo treba dosedanje mrtvilo spremeniti v dejansko delo in večjo živahnost.

Razprava je dala torej precej napotkov, sekretariat pa jih bo povzel za program svojega nadaljnjega dela. Do volitev novega sekretariata ni prišlo, ker so bili člani osnovne organizacije mnenja, da je sekretariat zadostil svojim nalogam. Upajmo, da bodo v prihodnje zadostili vsem nalogam tudi vsi ostali člani ZK in s tem prispevali svoj delež k nadaljnji krepitvi kombinata. T. B.

Obisk Sirijcev

V dnevih 15., 16. in 17. okt. sta nas obiskala predstavnika ministrstva za prehrano iz Damaska v Siriji.

G. Abdel Karim Khazal je vodja službe za kontrolo proizvodnje in distribucijo mesa, g. Mohamed Falah pa je vodja službe za skladiščenje prehrabrenih rezerv. Oba sta pri nas opravljala specializacijo iz naslednjih tem:

— spoznavanje razvoja in osnov socialistične preskrbe notranje trgovine,

— spoznavanje odnosov med sektorji notranje trgovine, ki so se pojavljali v obdobju preskrbe in spoznavanje zgodovinskega nastanka odnosov v teh sektorjih glede na pogoje, ki obstajajo v vsaki državi,

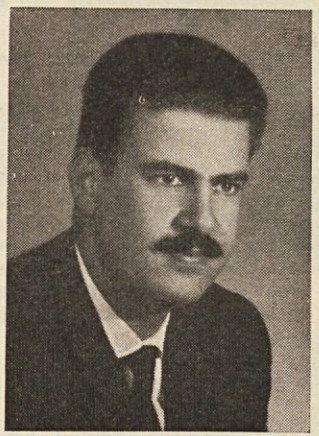
— spoznavanje metod načrtovanja v sektorjih javne trgovine in proučevanje sistema organizacije ter zakonodaje v trgovini na veliko in drobno, kot tudi način uporabe ekonomskih uspehov v notranji trgovini — kot na primer cene,

— spoznavanje metod dela v podjetju notranje trgovine (trgovinsko podjetje na veliko in malo).

Pri nas sta si ogledala objekte ter proizvodnjo na Šmartinski cesti. Največ časa sta porabila v razgovorih s predstavniki strokovnih služb.

Glavne teme razgovora so bile:

a) organizacija proizvodnje posameznih dejavnosti,



Abdul Karim Khazal

b) način distribucije gotovih izdelkov,

c) sistem prodaje in preskrbe porabnikov,

d) sistem obračunov in formiranje cen posameznih dejavnosti in trgovine na drobno.

Oba predstavnika sta med drugim obiskala tudi pekarno Lesce. Po njihovih izjavah je bilo moč zaključiti, da sta bila z obiskom pri nas zelo zadovoljna, posebno zanimiv pa je bil zanj sistem distribucije in prodaje kruha. Med razgovori smo ugotovili, da so pri njih potrebne večje spremembe, da se normalizira promet prehrabrenih artiklov. Res je, da vseh naših izkušenj ne morejo uporabiti; bila pa sta mnenja, da so nekateri rešitve izredno dobre in uporabne za njihovo gospodarstvo.

Ob zaključku sta zaželela celotnemu kolektivu čim boljše uspehe. D. P.

OPRAVIČILO BRALCEM!

Po dolgem času smo spet pred vami, tokrat z dvojno številko. Opravičujemo pa se zaradi zamude, ki je nastala iz objektivnih razlogov. Kljub temu upamo, da smo vam postregli z dovolj pestro vsebino, čeprav je tokrat izpadla stran za razvedrilo in med vami priljubljeni Tonček Makaronček. Vzemite naše opravičilo z razumevanjem na znanje!

Uredništvo

Referendum za priključitev pekarnе Trebnje

Delavski svet kombinata je na zasedanju 2. oktobra letos razpisal referendum za odločitev o pripojitvi podjetja Pekarna Trebnje k Žitu za dan 13. oktobra in hkrati imenoval komisijo za izvedbo referenduma.

Komisija za izvedbo referenduma je na svoji seji 3. oktobra imenovala odbore za izvedbo referenduma za posamezne volilne enote. Referendum je bil izveden po posameznih delovnih enotah po načelih, ki velja-

jo za volitve v delavski svet.

Komisija za izvedbo referenduma je po prejemu celotnega materiala ugotovila, da je bil referendum v redu opravljen.

Na podlagi točnih ugotovitev razglašala komisija za izvedbo referenduma, da se je delovna skupnost Živilskega kombinata ŽITO Ljubljana odločila za pripojitev Pekarne Trebnje, ker je za to glasovala večina delavcev v kombinatu.

Posamezni rezultati po DE so naslednji:

Delovna enota	članov kolekt.	%	udelež. na referen-	%	glas. za	%	glas. proti	%	uprav. odsot.	%	neupr. odsot.	%	nevelj. glas.	%
1. Uprava	145	100	135	94	119	88,1	13	9,6	10	6	—	—	3	2,3
2. Ljubljana	62	100	58	94	53	92	5	0,8	4	6	—	—	—	—
3. Trgovina	39	100	37	94,9	36	97,3	1	2,7	2	5,1	—	—	—	—
4. Pek. Šmart.	92	100	86	93,4	77	89,5	9	10,5	6	6,6	—	—	—	—
5. Pekatete	73	100	64	87,7	60	93,8	2	3,2	9	12,3	—	—	2	0,3
6. Pek. Samova	80	100	72	90	62	86,2	10	13,8	7	8,7	1	1,3	—	—
7. Gorenjska	127	100	115	90,5	113	98,3	2	1,7	12	9,5	—	—	—	—
8. Domžale	76	100	71	93,4	68	95,8	3	4,2	5	6,6	—	—	—	—
9. Vrhnika	38	100	37	97,3	37	100	—	—	1	2,7	—	—	—	—
10. Pek. Kočevje	31	100	29	93,5	28	96,6	1	3,4	2	6,5	—	—	—	—
11. Pek. Kranj	69	100	59	85,6	49	83,1	8	13,6	7	10,1	3	4,3	2	3,3
12. Novo mesto	8	100	8	100	8	100	—	—	—	—	—	—	—	—
Skupaj	840	100	771	91,8	710	92,1	54	7,2	65	7,7	4	0,5	7	1,7

Nova članica DS kombinata

Ob priključitvi Pekarne Trebnje kot nove delovne enote kombinata Žito so bile 31. oktobra letos izvedene dodatne volitve v delavski svet kombinata. V zvezi s tem je volilna komisija DSK imenovala volilni odbor in potrdila kandidature predlaganih kandidatov, tov. Regine Mišmaš in Franca Skubeta. Volilo je vseh šest članov tega kolektiva, pri čemer ni bila nobena glasovnica neveljavna. Pet glasov je dobila tov. Regina MIŠMAŠ in bila tako izvoljena v DSK, medtem ko je dobil tov. Franc Skube en glas.

Volilna komisija za izvedbo volitev v samoupravne organe je po pregledu volilnega gradiva ugotovila, da so bile dodatne volitve v DE Pekarna Trebnje v predpisanem roku in v redu opravljene.

**Predstavljamo
vam kolektive**

Uprava koordinator

Nadaljevanje s 1. strani

Ta služba spremlja proizvodnjo in prodaja ter ugotavlja ekonomski učinek, oziroma uspešnost gospodarjenja. Ob tem predlaga določene ukrepe za izboljšanje poslovanja.

Druga zadeva je končna obdelava letnih in dolgoročnih programov, proučevanje obstoječe organizacije ter predlaganje sprememb na tem področju. Posebej deluje razvojno področje. Tu nastopata dva momenta. Za razvojno delo in uvajanje novih artiklov ima služba razvojni oddelak, ki deluje v smeri tehnološkega razvoja, v okviru ekonomske smeri pa se proučujejo učinki investicijske politike in se opravljajo analize za uvajanje novih proizvodov in nove tehnologije.

Ekonomska razvojna služba pripravlja dolgoročni načrt nadaljnje graditve in utrjevanja kombinata do leta 1975. Pri tem gre za razvoj že obstoječih dejavnosti in iskanje dodatnih dejavnosti, ki bi jih Žito kot živilski kombinat lahko še opravljal. Vse to pa izhaja iz študije porabe živilskih artiklov v Sloveniji.

Uvajanje novih proizvodov in nove tehnologije je tako široko področje, da je nemo-

goče, da bi služba kot taka opravila vse potrebno delo sama. Zato sodeluje z vsemi ostalimi strokovnimi službami, za koordinacijo teh del pa skrbi posvet razvoja, v katerem so predstavniki razvojne službe in ostalih strokovnih služb.

Funkcija tega posveta je tudi obravnava možnosti za uvedbo racionalizacije v proizvodnji, oziroma za uvedbo novih proizvodov.

Posvet razvoja je strokovni organ, ki pa ne more odločati samostojno o uvajanju novih artiklov oziroma nove proizvodnje, temveč daje svoje predloge samoupravnim organom, ki o tem končno odločijo.

Kot je bilo že v uvodu rečeno, delujejo sedaj — namesto prejšnjih sektorjev, ki so bili delovnim enotam povsem nadrejeni — strokovne službe, katerih vloga pa je strokovno svetovanje delovnim enotam in koordiniranje dela, kar je pri kombinatu zelo važno glede na teritorialno razporeditev delovnih enot.

Te strokovne službe pa so tehnično-proizvodna, komercialna, finančno-gospodarska, kadrovska-socialna in pravna služba.



Vodja kadrovske socialne službe Puš in vodja pravne službe A. Popovičeva

službe sodijo oddelek za personalno evidenco, socialna služba in služba za higiensko tehnično varnost.

Oddelek za personalno evidenco vodi evidenco zaposlenih delavcev za celotni kombinat centralno, za posamezne delovne enote pa je izdelala še evidenco na podlagi predpisane kartoteke. Ta oddelek izdaja tudi vse odločbe v zvezi z zaposlitvijo delavcev, tako odločbe o sprejemu na delovna mesta, o premestitvah, o napredovanju, o prekinitvah delovnega razmerja, vodi evidenco o bolniških staležih posameznikov in opravlja skratka vse personalne zadeve, ki se nanašajo na delavce.

Zelo velikega pomena za kombinat je socialna služba, ki je bila organizirana leta 1964. Njena naloga je ugotavljati zdravstveni in socialni položaj ter sposobnosti zaposlenih in daje s tem v zvezi predloge za izboljšanje delovnih pogojev in okolja delavcev. V okvir te službe sodijo akcije za zdravstveno preventivo, skrb za tople obroke delavcem med delovnim časom, kontrola stanja bolezenskih izostankov in poročanje o tem samoupravnim organom, sodelovanje pri ugotavljanju nesreč pri delu, dalje pri stalni komisiji za sestavljanje pravilnika o zaposlovanju delovnih invalidov, obiskovanje bolnikov na domu ter povezovanje z zdravstvenimi domovi v zvezi z zdravljenjem delavcev.

Zaradi sistematičnega dela na tem področju v zvezi z zaposlenimi je ta služba doslej pokazala velike koristi, saj so se bolezenski izostanki v letih od 1964 do 1966 bistveno zmanjšali, kar za okoli 25%.

Služba za higiensko tehnično varnost je bila do izvedbe prve faze reorganizacije kombinata v okviru tehnične službe, sedaj pa je v okviru kadrovske socialne službe. Naloga ima kontrolirati varnostne ukrepe in organizirati, da se v kombinatu izvajajo tehnični, zdravstveni in varnostni ukrepi. Ta služba organizira in kontrolira tudi požarno varnost, nasploh pa programira varnost pri delu, predlaga uporabo potrebnih sredstev in vodi evidenco o varnosti pri delu, vsa dognanja pa posreduje družbenim in samoupravnim organom. Opravlja pa še

vse naloge, ki jih predpisuje interni pravilnik o varstvu pri delu.

Problematika kadrovske socialne službe zavzema vse širši obseg. To se je pokazalo ob hitrem razvoju kombinata in v zvezi s tem ob pospešeni mehanizaciji in avtomatizaciji proizvodnih obratov. Ugotovljeno je namreč, da ob vsem tem ni bilo posvečeno dovolj pozornosti dejstvu, da bi istočasno dvignili raven strukture in strokovnosti delavcev. Tako je imel kombinat do leta 1965 na ključnih delovnih mestih — to so obratovodje in vodje izmen — v vseh panogah industrije ljudi z visoko strokovno kvalifikacijo. Nov način proizvodnje v vseh dejavnostih pa je pokazal, da te kvalifikacije delavcev sedanjim potrebam več ne zadoščajo. Zato je izobraževalna komisija pri DSK predlagala, da se za navedena ključna mesta zahteva prva stopnja biotehnične fakultete živilske stroke.

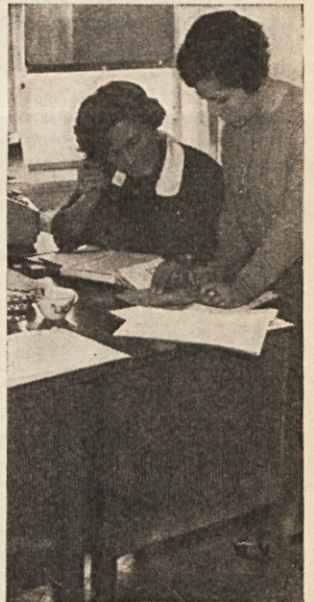
Pri tem pa se pojavlja, da zasedajo v mnogih primerih takšna delovna mesta ljudje, ki imajo do upokojitve še okrog 5 do 7 let in je zaradi tega jasno, da se bo v takih posameznih primerih struktura kadrov, oziroma potrebna strokovnost lahko uredila šele postopoma.

Kadar se pokaže potreba po prostem ključnem delovnem mestu, pa se glede na potrebe pri novih kandidatih postavi zahteva po tisti strokovnosti oziroma kvalifikaciji, ki jo predvideva pravilnik. Prav zaradi tega se je v kombinatu struktura zaposlenih od leta 1963 dalje bistveno spreminila, saj imamo v DE uprava, pekarni na Šmartinski cesti in v Samovi ulici, v tovarni testenin, na Ljubljanskem področju in v pekarni Kranj tri ekonomiste, enega pravnika, sedem diplomiranih inženirjev biotehnične fakultete, enega strojnega inženirja in štiri obratne inženirje s prvo stopnjo biotehnične fakultete.

Za vsa ostala delovna mesta, med drugimi tudi na DE uprava in upravah delovnih enot, je izobraževalna komisija predlagala DSK, da se postavi rok 6 let do leta 1972, da si vsi obstoječi kadri, ki so na delovnih mestih, za katere se zahteva visoka, višja ali srednja strokovna izobrazba, to strokovnost pridobijo (predvsem mlajši perspektivni

kadri), sicer bodo samoupravni organi primorani sklepati, da se jih — posebno one na odgovornih delovnih mestih — razporedi na taka delovna mesta, na katerih bo njihova strokovnost in sposobnost prišla bolje do izraza.

Kadrovska socialna služba se trudi reševati politiko mladih kadrov ob sodelovanju ostalih strokovnih služb tako, da jim najprej omogoči delo v vseh fazah proizvodnje, da v doglednem času pridobijo potreben vpogled in prakso.



Tudi takole, med delom je treba vzgajati mlade ljudi. Tov. Hertslova daje navodila tov. Berliskovi

V zvezi z reorganizacijo mlinske industrije, ko bodo nekateri dosedanja mlina ukinjena, pa se pojavlja problem zaposlitve ljudi iz ukinjenih mlinov. Le-ti bodo razporejeni v novi mlin in v tiste mlina, ki bodo v perspektivi še obratovali. Tisti, ki bodo zaposleni v novem mlinu, bodo odšli poprej še na prakso v Fidelinko, tovarno v Subotici. Ti ljudje pa kažejo popolno razumevanje, kadar je treba posameznike premestiti iz obrata v obrat. Pokazali so zrelost in dokazali, da jim je razvoj kombinata in bodoče mlinske proizvodnje poznan, saj je veliko takih delavcev, ki so aktivno sodelovali v razpravah za izvedbo tega programa in so zaradi tega že

Nadaljevanje na 4. strani

Kadrovska socialna služba bolj samostojna

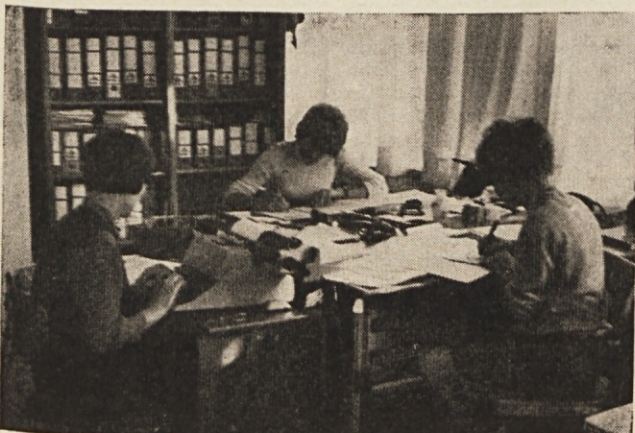
O delu in problemih kadrovske socialne službe je stekel pogovor z vodjo te službe, tov. Slavkom PUŠOM. Iz pogovora je bilo moč zaznati, da je ta služba v okviru celotnega kombinata važen in pomemben člen predvsem zato, ker ima opraviti z ljudmi in njihovimi potrebami ter problemi.

Kadrovska socialna služba v prejšnji organizacijski shemi podjetja ni bila tako samostojna in tako utrjena, ni imela toliko kompetenc, kot jih ima sedaj po prvi fazi reorganizacije v kombinatu. Po reorganizaciji pa se je seveda odprla tudi cela vrsta vprašanj, ki jih bo treba nujno čimprej začeti reševati.

Ta služba deluje v tesnem stiku s samoupravnimi organi delovnih enot in z delavskim svetom kombinata. Glede na

postavljene programe izdeluje analize glede potrebnih kadrov po profilu strokovnosti in po številu. Pri sprejemanju novih delavcev izvede z vsakim anketiranje in v zvezi s tem sodeluje z delovnimi enotami. Nadaljnje njeno delo je kontrola razvoja obstoječih kadrov, na podlagi česar jih predlaga za zaposlitev na novih delovnih mestih ali za napredovanje, seveda v sporazumu z organi upravljanja delovnih enot, če gre pa za delavce z višjo ali visoko strokovno izobrazbo, pa v sporazumu z upravnim odborom oziroma z DSK. V kompetenco službe sodi tudi programiranje izobraževanja delavcev ter organizacija tečajev in seminarjev, za kar črpa potrebna finančna sredstva iz sklada za kadre.

V okvir kadrovske socialne



Delavke oddelka za personalno evidenco

Uprava koordinator

Nadaljevanje s 3. strani

vnaprej računali, da bo prišlo do premeščanja iz obrata v obrat ali celo do prekvalifikacij.

V zvezi z reorganizacijo mlinске proizvodnje pa tako DSK kot strokovne službe ostro stojijo na stališču, da v nobenem primeru ne sme priti do tega, da bi ostali delavci brez zaposlitve.

Glede možnosti za izpopolnjevanje ljudi na delovnih mestih, so bili že lani in letos organizirani tečajji za HTV službo, za skladiščno službo, letos pa nameravamo s pomočjo Delavske univerze Ljubljana Moste-Polje organizirati tečajje iz iste tematike za vodje izmen iz vseh dejavnosti in za proizvajalce v proizvodnji, ki jih bo v tečajih okrog 500. Pri proizvajalcih

nameravamo dodati poleg HiTV tudi poznavanje tehnologije na delovnih mestih, delovnih mestih, delovanje strojne opreme, delovanje samoupravljanja in ponovno obdelavo vseh internih pravilnikov v kombinatu.

Za izobraževanje delavcev v učnih ustanovah izven kombinata pa je DSK, na predlog izobraževalne komisije, sprejel sklep, da se vsem povrnejo vsi stroški šolanja, seveda da v določenem času šolanje tudi uspešno končajo.

Za pokritje nadaljnjih potreb po strokovnih kadrih kombinat štipendira tudi določeno število študentov na biotehniški fakulteti živilske smeri, na fakulteti za strojništvo, na pravni fakulteti ter na strojnem in kemičnem oddelku TSS.

biotehniško fakulteto, ni mogoče v kratkem času dobiti dovolj sposobnih strokovnjakov živilske stroke.

Organizacija dela je po reorganizaciji v bistvu ostala takšna kot prej, le z razliko, da je razvojna služba prerasla v bolj široko področje dela, ker je morala prevzeti v svoje roke razvoj celotnega kombinata, kot to položaj tudi zahteva.

Poslovanje teče s tehnologijo tako: preizkusili so v vsaki dejavnosti določene strokovnjake. Ti ljudje seveda poizkušajo čimprej obvladati delo. Pri vse večjem osamosvajanju delovnih enot pa bodo morali tehnologiji postati tudi res bolj samostojni.

Metoda dela s tehnologijo je takšna: vsak teden imajo tehnologi skupne sestanke, kjer obravnavajo širše probleme posamezno, a bolj podrobno, medtem ko interne probleme v delovnih enotah rešujejo tehnologi skupaj s svojimi sodelavci doma sami.

Vzdrževanje: vzdrževalna skupina je premalo številna za vzdrževanje vseh strojev v kombinatu; sploh pa, ker posamezne delovne enote zahtevajo mnogokrat hitre intervencije, redno vzdrževanje pa je treba v takšnih primerih prekinjati.

Bistveni razlog za težave pri vzdrževanju pa je tudi v tem, ker primanjkuje še nekaj strokovnega kadra, na drugi strani pa razbitost delavnic onemogoča dober nadzor nad delom v njih. V prihodnje bi bila potrebna nujno centralna delavnica, ker bi na ta način v mnogočem lahko izboljšali pogoje dela, oziroma vzdrževanja naprav, obenem pa tudi povečali kontrolo nad izvajanjem in potekom različnih del pri vzdrževanju naprav v obratih in delovnih enotah kombinata.

Investicije: pri vseh investicijskih delih imamo strokovnjaka, ki nadzoruje gradnje, razen tega sodelujemo tudi s Tehnično ekonomskim birojem v Zagrebu in gradbenimi podjetji. Je pa prav pri investicijskih gradnjah dela in odgovornosti veliko, ker se je od leta 1960 najprej v kombinatu v glavnem največ naredilo. Uspehi te dejavnosti so vidni že sedaj, čeprav se ni bilo moč povsem izogniti pomanjkljivostim.

V okviru kombinata sta sedaj v gradnji mlin in drugi del silosa, ki naj bi začela obratovati v letu 1968, potekajo pa tudi zadnja dela ob rekonstrukciji mlina Bistra v luščilnico. Glede na slabo lokacijo je bil sedanji objekt na Resljevi cesti, kjer je bila luščilnica, prodan Kartonažni tovarni. Zato so torej en mlin, ki je bil predviden za likvidacijo, preuredili v luščilnico. Seveda pa bo treba prav glede te dejavnosti — predelave ješprena, ovsna in sličnega — omogočiti delo v bolj sodobnih pogojih in obratih ter misliti še na nadaljnje ukrepanje v tej smeri.

Čakajo nas še velike naloge, ko bodo v nastankom novega mlina nekateri stari mlini likvidirani. Nasploh kaže razvoj kombinata še precej

novih zahtev pri delu tehničnih proizvodnih služb.

Povezava z delovnimi enotami je tudi dobra: glede vzdrževanja ob začetku leta programiramo remonte, ki jih nato v danih okolnostih izvedemo, razen tega pa interviramo pri raznih okvarah

čimprej, sploh na podlagi problematike, ki nam jo posredujejo delovne enote. So pa želje seveda mnogokrat velike in jim ni mogoče vselej in v vseh primerih ugoditi.

Tehnološka služba ima končno v svojem okviru tudi obracun proizvodnje in kontrolira proizvodnje v posameznih delovnih enotah, s čimer se lahko konkretno ugotavlja, kako poteka proizvodnja in koliko je dosegla po predvidenem programu.

Boj za osvojitve tržišča

S tov. Bojanom SEVERJEM, direktorjem komercialne službe, smo se pogovarjali naslednje: Reorganizacija, ki je v teku, je posledica bistveno spremenjenih razmer na tržišču. To pa zaradi tega, ker se danes prvič po osvoboditvi pojavljajo takšne količine žit in mlevskih izdelkov, ki omogočajo ne samo lojalno, temveč tudi celo neloyalno konkurenco v prometu z njimi in

djetij, česar pa ne more nihče omejevati in bo zato na trgu tudi mnogo več izdelkov in tudi vedno več ponudb bo.

Zelo dobra stran dela v kombinatu pa je, da sta v Žitu dobro organizirani proizvodnja in prodajna služba na terenu, ki sta uspeli ta gibanja in pritiske na terenu parirati.

To se odraža ob artiklih, ki imajo kratek rok trajanja. Na

Paragrafi, paragrafi . . .

Vodja pravne službe Alenka POPOVIČ nam je povedala: Svoje delo opravlja vsakako na podlagi in s pomočjo zakonskih predpisov, uredb in navodil, ki zadevajo poslovanje kombinata.

V to delo sodi zastopanje podjetja v vseh civilnih, upravnih in gospodarsko kazenskih ter drugih gospodarskih zadevah pravnega značaja v odnosu do zunanjih partnerjev.

Pravna služba pripravlja nadalje tudi osnutke internih predpisov in samoupravnih aktov, sestavlja pogodbe in različne odločbe. V teh zadevah ima povezavo z vsemi delovnimi enotami, za katere

opravlja vse tovrstne usluge. Dela pravzaprav nikdar ne zmanjka, zakaj sploh sedaj, ko so v teku integracije, mora biti ob tem pravna služba zelo aktivna, ker je treba urediti vse zadeve tudi s pravne strani.

V okviru dela sodijo seveda še zemljiško knjižne zadeve za kombinat in posamezne delovne enote, vprašanja stanovanjskih problemov za delavce, konec koncev pa še postopki v zvezi s kršitvami delovnih dolžnosti.

Po reorganizaciji kombinata je postala pravna služba bolj samostojen člen v okviru dogajanj kombinata in pomeni veliko pomoč ostalim.

Potreba po strokovnjakih

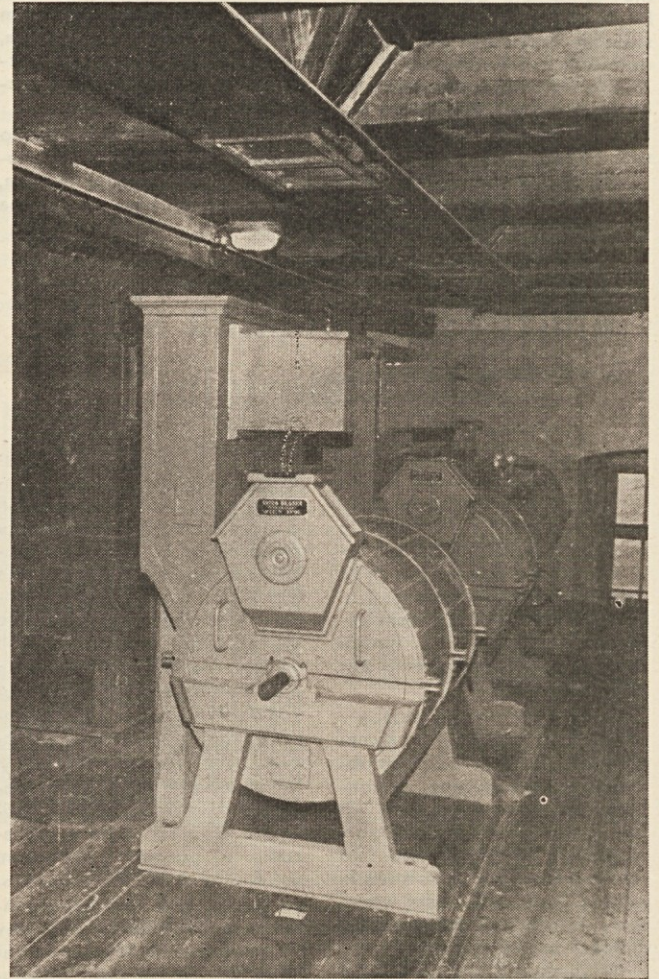
O tehnično proizvodni službi smo se pogovarjali s tov. Marjanom JERMANOM, direktorjem te službe. Začel je takole:

Ko se je začel kombinat leta 1959 postavljati, se je že postavila določena koncepcija njegovega razvoja. Nadaljnji razvoj pa je kasneje zahteval še nekatere spremembe.

Prvotno je deloval na upravi kombinata tehnični sektor s tehnološko in vzdrževalno službo, ki je prevzela tudi investicijsko dejavnost, zakaj ta

je postala prioriteta, istočasno pa je bilo treba vzdrževati že obstoječe naprave.

Ob veliki investicijski dejavnosti pa se je kmalu zamenarila tehnološka dejavnost. Zato je DSK sprejel kasneje sklep, naj bi v okviru kombinata uvedli razvojno službo. Kombinatu se ne more razvijati samo v gradbeni smeri, temveč tudi tehnološko, v zvezi pa je pri tem tudi sposoben strokovni kader. Pri tem nastajajo določene težave. Čeprav tesno sodelujemo z



Stroji v novi luščilnici v preurejenem mlinu Bistra

je treba kot protitež postaviti še boljšo organizacijo komercialne službe.

Proizvodnja in letina glede žitaric je v zadnjih dveh letih preseгла vsa pričakovanja. Leta 1966 je bilo 4 milijone 600 tisoč ton pridelka pšenice, leta 1967 pa je bil pridelek celo višji, čeprav klimatski pogoji niso bili ugodni.

Ta pridelek že skoraj zagotavlja neodvisnost od uvoza. V zadnjem Uradnem listu pa je bila objavljena tudi uredba, da se zagotovi določena odkupna cena tudi zasebnikom, kar bo povečalo proizvodnjo tudi pri njih.

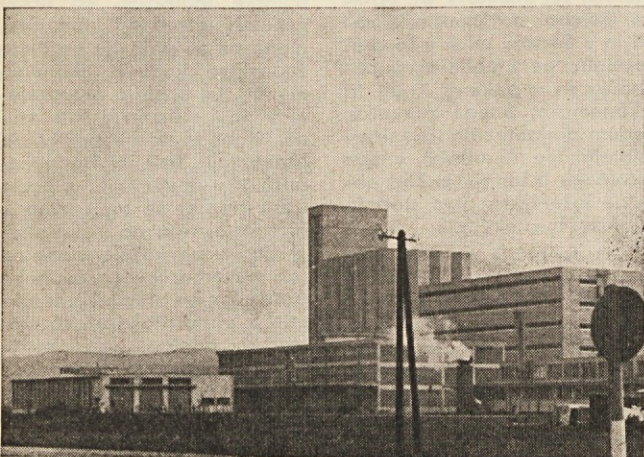
To pa ustvarja pogoje, da bo priiskovalnih suratin na trg vedno večji, prav tako tudi izdekov predelovalnih po-

primer pri kruhu, ker imamo pekarnar na važnih področjih. Z juga glede tega ne bo konkurence, pač pa bolj v domačem okolju.

Pri konkurenčnosti ima pomembno vlogo seveda boljša ali slabša kvaliteta. Pri trajnih artiklih z daljšim rokom trajanja pa je prednost ta, da lahko vsakega kupca kombinat postreže v najkrajšem času, česar konkurenčna podjetja iz drugih republik ne morejo doseči.

Vzporedno s tem položajem — ker je vseh artiklov na razpolago v neomejenih količinah — je pa treba nujno temu primerno prilagoditi komercialno službo, tako glede nabave kot prodaje. Glede na

Nadaljevanje na 5. strani



Razvoj kombinata terja nove investicije za gradnje

Uprava koordinator

Nadaljevanje s 4. strani

to, da porabimo okrog 50 tisoč ton pšenice letno, pa je kombinat Žito odvisen od lastne nabavne sposobnosti, ker ni več zagotovila, da bi pšenico dobivali iz uvoza. Pri uvozu ni bilo nobenih problemov niti glede kvalitete in ne glede zagotovila za zanesljivo dobavo. Kvaliteta je bila v redu, pšenica je šla na materialne rezerve in so jo potrebam primerno dobavili, kadarkoli je bilo treba, iz teh rezerv. Tega je sedaj konec.

Sedaj je vse povezano z organizacijo odkupa, s čim boljše kvalitete pšenice s stalnih področij, ki že klimatsko zagotavljajo, da bo kvaliteta dobra. Važno pa je seveda prav gotovo, da je tudi odkup čim cenejši. Kupoprodajni posli pa se le počasi usklajajo in še ni bilo mogoče konkretno ukrepati. Veliko usklajitev smo našli na našem ožjem poslovnem področju glede odkupa vseh vrst žita od kmetijskih zadrug in gospodarstev.



Materialno knjigovodstvo je pomembna veja dela v kombinatu

Vzporedno s tem pa že nastajajo finančne težave, ker bo v bodoče treba imeti že pred željivo zagotovljene kredite in avanse na te kredite. Nastaja tudi problem zadostnega skladiščnega prostora, ki še ni rešen in bo treba še vedno najemati nekaj skladiščnih kapacitet.

Komercialna služba dela tu-

di na poslovno tehničnih zvezah z drugimi žitarskimi podjetji in išče skupni jezik — na eni strani, da bi dobavitelj zagotovil pšenico, na drugi strani pa, da imamo interes plasirati del njegove proizvodnje — predvsem belo moko, s katero bo treba dopolnjevati našo lastno proizvodnjo.

Kombinat bo moral že sedaj, predvsem pa v prihodnje gledati lastno proizvodnjo skozi prizmo tržišča glede na kvaliteto in kvantiteto. Obvladanje dejanskih pogojev na tržišču in prilagajanje njim je v bodoče osnovni pogoj za uspešnost prodaje.

V prodajni službi, oziroma v potniški službi pa je nujno dejstvo, da bodo potniki stimulirani po opravljenem delu, oziroma prodaji. Poboljšati se bo morala tudi kvaliteta potnikov in osvojiti bo treba teritorialno načelo. En potnik bo moral prodajati vse naše artikle na določenem področju.

Žito je prvo podjetje v Jugoslaviji, ki je tudi začelo industrijsko zavijati moko in mlevske izdelke in doseglo pri tem velike uspehe. Druga podjetja pa Žito posnemajo.

Funkcija komercialne službe je pravzaprav koordinator dela med proizvodnjo in tržiščem, koordinator tudi med delovnimi enotami. Prvotno je bilo sicer mnenje, da bi vsaka delovna enota prodajala artikle, ki jih izdeluje, na svojem področju. To pa ni bilo predrago in tudi neuspešno.

Sedanji način je torej bolj sodoben in usklajen z načeli dela v celotnem kombinatu.

Boljše pogoje delavcem

Tov. Jože DOBRAVC je predsednik SDE uprave od leta 1966. O delu in problemih sveta DE je pripovedoval tole:

V dosedanjem času smo imeli nekaj sestankov sveta DE in tudi zbere delovnih skupnosti. Razprave so potekale o razvoju in perspektivi gospodarske dejavnosti kombinata in investicijskih gradnjah, o

problematiki in informiranju članov o priključitvah pekarskih podjetij, o položaju in problematiki na tržišču z žitom in mlevskimi izdelki. Razumljivo, da so v delov-

mevanje, pojavlja pa se vprašanje finančnih sredstev, ker so stroji zelo dragi in bi potrebovali zanje okrog 250 milijonov S din.

Občuti pa se pri čla-



Cajna kuhinja v upravi služi delavcem za skromno malico

ni enoti razpravljali tudi o reorganizaciji kombinata v prvi fazi in o vlogi delovne enote uprava v zvezi s tem.

Čeprav je bil storjen premik nekaterih ljudi z enega na drugo delovno mesto, ni nastala bistvena razlika glede presežka delovne sile, razen v nekaj primerih, kar pa se je skupaj s prizadetimi skušalo najugodnejše rešiti.

Svet DE uprava obravnava med drugim tudi vprašanje sprejemanja delavcev v DE upravo kombinata in prav tako tudi o prekinitvah delovnega razmerja. Svet DE šteje 11 članov in se sestaja približno na mesec in pol ali po potrebi. Ima pa še šest komisij: komisija za OD, komisija za ugotavljanje kršitev delovnih dolžnosti, komisija za izobraževanje, komisija za stanovanjska vprašanja, komisija za ocenjevanje sposobnosti pri delu in komisija za razpis delovnih mest pri upravi.

Največ dela ima komisija za ugotavljanje kršitev delovnih dolžnosti. Ni skoraj seje, da ne bi bilo treba razpravljati o teh problemih. Preveč je tega! Želja je, da bi se to omejilo.

Tej sledi komisija za ocenjevanje sposobnosti pri delu. Ostale štiri komisije pa delujejo po potrebi.

V vseh teh organih pa ni mladincev. Tudi kandidacijska komisija ob volitvah ni tega predvidela.

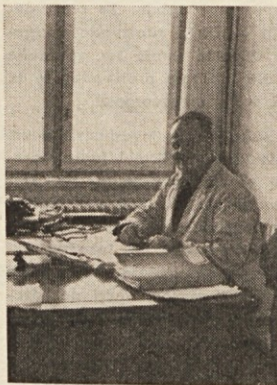
Želeli bi, da bi se posamezne službe opremile z mehanizacijo, na primer računovodstvo, pri čemer bi lahko zmanjšali delovno silo in boljše uredili delo.

Glede tega je pri vodstvu uprave polno razu-

Problem je zaradi denarja

O delu sindikalne podružnice DE uprave govori predsednik tov. Jože KLOPČIČ. Sindikalna podružnica šteje okrog 130 članov, ker sodijo v sindikat uprave tudi mahanična delavnica, servisna delavnica in remontna delavnica v Domžalah.

Sicer pa je sindikat organiziral v letošnjem letu proslavo 8. marca, a je bila udeležba slaba in proslava ni uspela tako kot je bilo željeno.



Predsednik sindikata uprave, J. Klopčič

Priljubljenost se na proslavo 29. novembra in 50-letnico oktoberke revolucije. V načrtu smo imeli nekatere izlete, ki pa bi zahtevali velike stroške, razen tega pa ni bilo odobrenja, da bi imeli en dan prosto — za izlet na Madžarsko — pa smo odstopili od tega namena.

Sindikat je dal tudi nekaj manjših podpor težko bolnim.

Sindikat ima tudi knjižnico s knjigami različne vsebine, vendar je zanje izredno malo zanimanja. Treba bo še bolj propagirati, da bi se ljudje v večji meri posluževali knjig iz knjižnice. V njej so tudi razni časopisi in revije. To bi precej pripomoglo k splošnemu izobraževanju ljudi.

Želja je, da bi se odbor mladinskega aktiva tesno povezal s

nih SDE v splošnem premalo aktivnosti, premajhna zainteresiranost za to odgovorno delo, za reševanje problematike.

Sicer pa je svet DE povezan z DSK tako, da so v DSK nekateri člani sveta DE in dobivamo zapisnike DSK in, kar je potrebno, prenaša SDE tudi na člane kolektiva uprave.

Pojavlja se dokaj peče vprašanje prehrane ljudi glede malic. Nekateri si pomagajo, da prinesejo malico s seboj, drugi se poslužujejo čajne kuhinje, vendar so to obroke enolični, nekateri pa si žele toplih obrokov. Sploh sedaj, ko se obrati na Šmartinski cesti širijo, bi bilo treba razmisliti o bolj organizirani prehrani s toplimi obroki, prav tako zaradi tega, ker bo bržkone spremenjen delovni čas in bodo ljudje nujno navezani na toplo hrano morda ob opoldanskem odmoru.

To so problemi, s katerimi se poizkuša sprejemati svet delovne enote uprava. Želja je, da bi probleme čim boljše rešili.

je pripravljena pomagati mladini.

Sportna rekreativna dejavnost v okviru sindikata je povsem mrtva.

Sestanki so v službenem času, poizkušali so z njimi popolne, a ni bilo prave udeležbe. Letos so bili sklicani trije zbori delovnih ljudi, kjer je bilo govora o problematiki v kombinatu.

Odbor ima obdobje seje, na katerih sodelujejo tudi zastopniki samoupravnih organov in referent za družbeno samoupravljanje.

Z nabavljanjem raznih dobrin, blaga, kot tudi ozimnice se sindikat ne ukvarja. Namen imajo ustanoviti blagajno vzajemne pomoči. Pripravljen je osnutek pravilnika. Pomoč s strani podjetja je zadovoljiva in sodelovanje je solidno.

Člani sindikata ne iščejo pomoči pri sindikalni podružnici, pa čeprav bi jo lahko dobili.

Bolnike obiskujejo in jih z manjšimi darili obdarujejo. Namen je, da bi organizirali izlete v naše delovne enote, ker bi se ljudje tako spoznali z delom v teh enotah, razen tega pa bi se povezali z delavci teh enot.

»Dobro povezavo pa med enotami opravlja Glasnik,« je zaključil tov. Klopčič.

In naš vtis? Zares nič kaj razveseljiv. Mrtvilo in nezainteresiranost. Ali se bodo člani sindikata uprave ob tem kaj zamislili?

Konec na 7. strani



Solidna embalaža tudi privlači kupce: razstavljeni proizvodi Žita na nedavni degustaciji

Izdaja Zivilski kombinat »Žito«, Ljubljana, Šmartinska c. 154. Ureja uredniški odbor — odgovorni urednik Janez Slovec, tehnični urednik Slava Gozdnikar. Naklada 1000 izvodov — Ključni ČZP Ljudska pravica, Ljubljana — Tisk Železniška tiskarna v Ljubljani

Uprava koordinator

Vse se prične pri denarju

Zanimiv je bil razgovor z direktorjem finančno gospodarske službe tov. Stanefom ALJANČIČEM, ki je razvijal svoje misli takole:

Kot v vsakem podjetju ima tudi v kombinatu ta služba zelo odgovorno vlogo. Ob finančnih sredstvih se začne in neha vse gospodarsko življenje podjetja. Važna pri tej službi je koordinacija dela finančno gospodarsko, tehnično komercialno in kadrovske službe, brez česar si ni moč zamisliti uspešnega poslovanja. Ta služba ima dve veji — ena je finančno operativna, ki se ukvarja z vsemi gospodarsko finančnimi problemi kombinata, druga pa je izrazito knjigovodska, ki pa spremlja ta dogajanja. Rezultat dela obeh vej je viden ob koncu leta ob uspešnem ali neuspešnem zaključku gospodarjenja podjetja. Pri tem je treba seveda poudariti, da je bilo delo službe in gospodarjenje v kombinatu doslej vseskozi uspešno, kar dokazuje splošni razvoj in pa nenehne napredek kombinata.

Finančno poslovanje v kombinatu poteka v glavnem centralizirano, za vse delovne enote skupaj, kar se je izkazalo kot najboljša metoda dela, ki je zagotovila uspešnost poslovanja. Vsa sredstva so koncentrirana in jih je zaradi tega lahko mogoče najbolje in najkoristneje uporabiti v dobitni vsake delovne enote. Na ta način je lahko ustvariti tudi močne sklade, posebno za investicije na eni strani in za zagotovitev družbenega standarda delavcev, na drugi strani, kar se najbolj odraža v reševanju novih gradenj in modernizaciji v okviru kombinata ter stanovanjske politike v prid delavcem.

Kombinat ima svoj poslovno finančni načrt, katerega po sklepih DSK točno izpolnjuje,

le-ta pa seveda omogoča vedno jasen pregled, kako je s finančno politiko. Ta načrt je v praksi srednjeročen in je sedaj predviden za realizacijo do leta 1975, na podlagi njega pa je mogoče predvideti gospodarsko poslovanje za daljšo perspektivo.

Ker je kombinat razširjen po mnogih krajih Slovenije, ima posla s številnimi bankami v teh krajih in celo v Beogradu. To seveda povzroča mnogo več dela, kot bi sicer in je treba to povezavo dobro organizacijsko obvladati. Glede na različne obveznosti, ki jih imajo delovne organizacije po raznih zakonitih predpisih v odnosih do občin, ima ta služba odgovorne naloge v zvezi s povezavo s temi občinami. To so različne dajatve za šolstvo, za borce, za razne ustanove, bolnice in podobne zadeve, ki sodijo v standard posameznih občin.

Z bankami ima kombinat dobre odnose in v zvezi s poslovanjem ne pride do večjih zapletov, pojavljajo pa se kljub temu razne obdobje težave, ki jih je treba premostiti.

Finančno gospodarska služba ima — kot pri drugih podjetjih — pri letni okrog 15 milijardni realizaciji, precej problemov z večjimi odjemalci, ki ne izpolnjujejo svojih obveznosti glede plačil kupljenega blaga pri kombinatu. To pa se najbolj rešuje z osebnimi stiki in posegi, zakaj s pismenimi intervencijami oziroma s pisanjem ni uspeha.

Finančno gospodarska služba je v okviru kombinata upoštevana tako pri ostalih strokovnih službah kot pri delovnih enotah in pri organih samoupravljanja, kar je velikega pomena za delo službe v celoti, zlasti pri reševanju vsa-

kodnevnih problemov, ki nastajajo zaradi pogosto menjajočih se predpisov o poslovanju podjetij. To pa je delavcem v tej službi v izredno zadostženje ter zadovoljstvo.

Sedanje integracije raznih podjetij s kombinatom nalagajo službi seveda vedno večje in širše naloge, vendar se s koncentracijo vseh sredstev in poslovanja teh pripojenih enot kombinat gospodarsko krepi, s tem se veča ažurnost dela, kar pripomore k uspešnejšemu poslovanju posameznih delovnih enot.

Organizacija dela v tej službi je po našem mnenju smotno in dobro izpeljana. Delavci na posameznih ključnih mestih so strokovno dorasli odgovornim nalogam, ki se

postavljajo prednje. Tudi drugi delavci obvladajo posamezne faze dela, opaziti pa je, da jim manjka širše obzorje in vpogled v kompleksno strokovno delo. Zaradi tega bo mogoče potrebno obstoječe kadre še izobraževati, da bodo popolnoma kos vsem nalogam, ki jih nalaga ta služba.

Jasno pa je, da z modernizacijo proizvodnje v kombinatu nastajajo novi pogoji dela tudi v finančno gospodarski službi, ki pa prav tako zahtevajo modernizacijo in mehanizacijo dela v tej službi. Edino tako bo lahko iti v korak s časom in zadostiti hitreje in še bolj ažurne vse nalogam, ki stojijo pred to službo.

»Naša želja je, da bi torej čim prej uspeli modernizirati delo naše službe ter strokovno usposobiti delavce za njihovo nadaljnje delo,« je dejal ob zaključku tov. Aljančič.

Vložišče — mravljišče

Precej pomemben člen v okviru dogajanj na delovni enoti uprava je tudi vložišče, ki bi ga lahko imenovali žilo dovodnice in odvodnice, ali pa mravljišče, zakaj skozi to pisarno gre dnevno nešteto pisem, dopisov, računov, obrazcev in še česa drugega. O tem je pripovedovala tov. Anica KONČAN:

»Tukaj se zbira vsa pošta, ki prihaja v kombinat ali pa jo je treba odpremljati. Od drugih podjetij prejmemo ali pa jim pošljemo mesečno po tisoč pisem in dnevno po 50 do 60 računov, v okviru kombinata pa v DE ali iz njih razna poročila, prejmemice, okrožnice, dokumentacijo.

Vse to razdelim med razne službe in je delo dokaj obsežno, ker je mnogo raznih obrazcev treba pravilno razdeliti. Vsak dopis, zlasti od zunanjih podjetij, moram seveda tudi prebrati, da vem komu ga moram dati v obravnavo. Vso pošto predajam, opremljeno z datumom in šiframi s pomočjo delovnika v posamezne službe. Zato moram biti dobro seznanjena z delom posameznih referatov. Ko pa pošto odpremljam, moram napisati vse naslove in nalepiti znamke. Zelo važno je, da ne zamudimo terminov, zlasti kadar gre za kakšna vabila na seje in sestanke.

Opazil sem, da ta pisarna nima telefona, čeprav bi ga mogoče potre-

bovala.

»Da, telefon mi silno manjka,« je dejala tov. Končanova. »Mnogokrat je treba vprašati, na katere dopise se nanašajo posamezni odgovori, ker večših v posameznih pisarnah pomanjkljivo označijo zvezo z dopisi. S telefonom bi to hitreje opravila, kot pa da moram iti v to ali ono pisarno v hiši. Pa še nekaj je: to pisarno smatrajo mnogi ljudje, ki pridejo od drugod, kot informacijsko pisarno in sprašujejo za razne informacije ali za ljudi. Težava pa je, ker brez telefona teh zadev ni mogoče hitro opraviti.«

— Kaže, da vam dela ne zmanjka? sem jo povprašal.

»Drži, dela mi ne zmanjka. Nekoliko olajšano pa imam delo s pošto za delovne enote, ker imam zanje posebne police za pošto in jo odločeno jemljejo delavci in šoferji, ki pridejo vsak dan iz delovnih enot na upravo. V začetku sem imela nekoliko dvoma, ali bom v tem delu uspela, sedaj, po desetih mesecih, sem se pa že vpletela in me delo zanima, ker je pestro. Zelo pa sem zadovoljna z odnosi predpostavljanih, ki mi radi dajo vsa potrebna pojasnila, kadar jih želim. Doslej nisem imela glade tega še nobenih zapletov,« je ob koncu dejala.

60 let Franceta Cankarja

Letos, 10. novembra je slavil svoj šestdeseti rojstni dan naš sodelavec France CANKAR, referent za narodno obrambo v našem kombinatu. Člani odbora ZB so se ga ob tej priložnosti spomnili s skromnim darilom, ob tem pa smo obudili z njim nekaj spominov iz njegovega življenja.

Naš tovariš France, ki je aktiven družbeno politični delavec v našem kombinatu in tudi na terenu v Šiški, kjer prebiva, ter član ZK, je bil rojen 10. novembra 1907 v Polhovem Gradcu blizu Ljubljane kot sin kmečke družine. Mlad pa se je šel učiti mizarstva in bil kasneje zaposlen v dveh privatnih mizarstvih podjetjih, dokler ni ustvaril svojega doma na Galjeviču. Tam ga je zatekla okupacija. Kot delavec proletarec se je takoj leta 1941 vključil v narodnoosvobodilno gibanje in kmalu odšel v partizane, v

Počitniški domovi

Kratek in jednat, a zanimiv je bil pogovor o počitniških domovih. »Naloga te komisije je gospodarjenje nad temi domovi, ki je tudi ločeno od Žita po knjigovodski strani, na kraju pa se prikaže v skupni bilanci,« je povedala članica komisije Justa JERŠINOVA.

Delo poteka programirano: glede investicij, glede vzdrževanja domov, vse pripravijo za sezono v Dramlju ali na Pokljuki, delo razporedov, kdaj kdo gre lahko v domove na odmor ter finančno poslovanje za oba domova.

Cene v domovih so minimalne, ne pa ekonomske, zato je treba izgubo, ki se vsako leto načrtno pojavi, kriti iz sklada za osebne dohodke. To pa zaradi tega, ker je namen domov nuditi delavcem resnično rekreacijo za nizko ceno.

Glede na to, da se je precej novih enot priključilo, bo treba kapacitete nujno povečati, o čemer je komisija že razpravljala, sploh zato, ker sta oba domova ves čas popolnoma zasedena in ju ljudje torej radi obiskujejo.

Letos je bilo opaziti, da je bil precej velik obisk delavcev iz novo priključenih obratov, ker je bilo to zanje bolj zanimivo, kot za dosedanje obiskovalce.

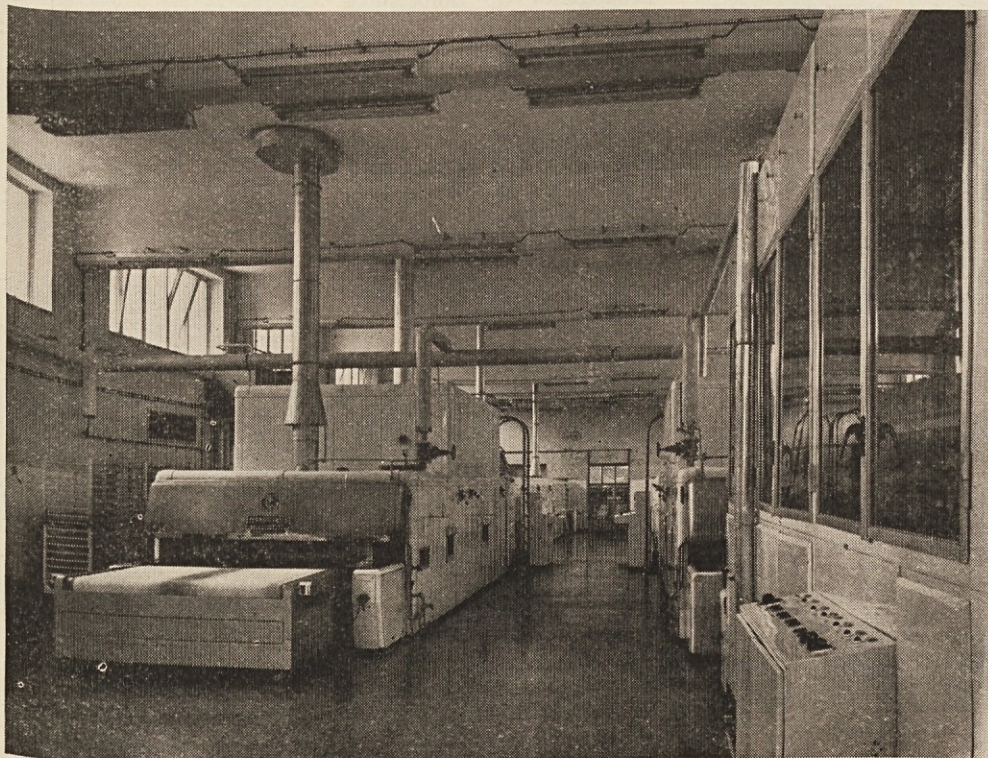
Komisija čakajo do prihodnje sezone precej odgovorne naloge. Tako bo treba pregledati dosedanja pravilnik o koriščenju ugodnosti v domovih, dalje posedenje poslovanje, potem možnosti za razne izboljšave.

Poslovanje bo treba glede na kritike ljudi v letošnji sezoni, bolj urediti. Komisija je v zadnjem času podvojila svoje delo in se spoprijela z reševanjem problemov v prihodnje. Poprej je imela svoje seje le pred in po sezoni, sedaj pa jih ima bolj pogosto.

In kako razporejajo ljudi po domovih?

Vsako leto dobijo delovne enote obrazce za prijavo, nato komisija na podlagi tega naredi razpored bivanja. Pri tem po možnosti upošteva želje prijaviteljev.

»Se nekaj,« je na koncu pripomnila tov. Justa, »zlasti na Pokljuki so ljudje premalo odgovorni do inventarja in lastnine. Pajavlja se nered, pokvarjena je posoda in drug inventar. Želja nas pa je, da bi ljudje v domu ne počeli več kaj takega.«



Vsaka nova investicija je spopad s finančnimi problemi, ki jih rešuje finančno gospodarska služba

Krimski odred. Od tam je kasneje odšel v Šercerjevo brigado in postal komandant bataljona, nato pa opravljal različne vojaške funkcije. Po osvoboditvi je bil vse do svoje upokojitve v JLA na raznih vojnih odsekih, dokler ni pri Žitu prevzel referata za narodno obrambo. Je rezervni major JLA in nosilec spomenice 1941. Ob njegovem življenjskem jubileju mu čestitamo in želimo še mnogo zdravih in zadovoljnih let v okviru našega aktivna ZB in kolektiva uprave.

Reorganizacija poslovanja kombinata

Nadaljevanje s 6. strani

Komisija je kadrovske službi poverila vso skrb okoli kadra kot tudi njegovih pogojev dela. Delo službe je izredno kompleksno in težavno, poleg tega pa mora biti nepretrgano in sistematično. V opisu dela službe so vse tiste funkcije, ki zahtevajo predvsem sistematično spremljanje in načrtovanje razvoja kadra. Na drugi strani pa gre za podarek funkcije priprave in izbravnovega. Važna naloga kadrovske službe je obstoječi strokovni kader spremljati in ga postopno razvijati. Uvajanje novega pa mora iti vzporedno z menjanjem strukture kol posledice nove proizvodnje in razvoja kombinata.

F. ŠTABNE SLUŽBE GLAVNEGA DIREKTORJA

zajemajo:

ekonomsko-razvojno službo, ki je pristojna in odgovarja za naslednje naloge:

— služba je posvetovalni organ glavnega direktorja ter mu v celoti odgovarja za svoje delo,

— opravlja ekonomske analize strokovnih mest, obratov DE in dejavnosti,

— organizira in izdeluje predlog letnega gospodarsko-financijskega načrta kombinata ter perspektivnih načrtov,

— spremlja izvajanje letnega načrta in perspektivnega načrta,

— proučuje obstoječo organizacijo in predlaga spremembe, ki pospešujejo racionalnost dela,

— predlaga nove metode obračuna stroškov,

— predlaga in obdeluje nove organizacijske sheme ter sheme priključenih obratov in obstoječih obratov,

— opravlja potrebne ekonomske analize pri uvajanju nove tehnologije in novih proizvodov,

— proučuje uspeha investicijske politike in predlaga prioritete oblike, upoštevajoč napotke kombinata,

— proučuje sistem delitve dohodka in predlaga nove ukrepe za izpopolnitev delitve,

— zasleduje in proučuje normative in osebne dohodke ter jih usklajuje z razvojem kombinata,

— pripravlja podatke za kalkulacije,

— rešuje strokovne naloge pri organizaciji tržišča proizvodnje in prodaje,

— sodeluje v delu komisij samoupravnih organov kombinata,

— po pooblastilu glavnega direktorja se povezuje z delovnimi enotami in strokovnimi službami pri reševanju posameznih nalog,

— opravlja statistično službo,

— sodeluje v kolegijih in posvetovalnih kombinata,

— opravlja raziskovalna dela na področju tehnoloških postopkov,

— proučuje možnosti za uvedbo novih proizvodov,

— razvija tehnologijo preventive surovin in proizvodov,

— kupuje, hrani in spremlja domačo in tujo literaturo s področja tiskarske industrije,

— sodeluje s strokovnimi službami za izboljšavo tehnoloških postopkov, naprav in organizacije dela,

— predlaga spremembe zastarelih tehnoloških postopkov v povezavi s strokovnimi službami in DE,

— uvaja poskusno proizvodnjo,

— o svojem delu obvešča strokovne službe in sodeluje v tehnološkem posvetu in

— organizira posvet razvoja, kjer vključuje strokovnjake vseh služb.

Iz opisa je videti, da je ekonomsko-razvojna služba prevzela nase tudi funkcije razvoja kot prvenstveno štabno funkcijo.

Druge štabne službe, ki jo predlaga komisija, je **služba za informiranje in samoupravljanje**.

Služba informiranja in samoupravljanja je odgovorna za naslednje naloge:

— skrbi za informiranje po liniji samoupravljanja,

— skrbi in odgovarja za komuniciranje med organi samoupravljanja na vseh nivojih,

— skrbi za pripravo materialov za zasedanje osrednjih samouprav-

nih organov in njihovih komisij, povezujoč ostale strokovne službe,

— pripravlja odločbe na podlagi sklepov samoupravnih organov in izvaja zadolžitve na podlagi sklepov samoupravnih organov,

— pripravlja material in opravlja posle za izdajo Glasnika,

— išče in izkorišča dodatne oblike obveščanja kolektiva,

— sodeluje na sestankih samoupravnih organov delovnih enot ter obvešča glavnega direktorja o problemih, ki jih ti organi obravnavajo,

— stalno obdeluje razvoj samoupravljanja in predlaga spremembe v delovanju samoupravnih organov v skladu z razvojem kombinata,

— pripravlja in organizira volitve v samoupravne organe, ter vodi potrebne evidence o članih samoupravnih organov,

— daje mesečna poročila o delu službe glavnemu direktorju ter upravnemu odboru in

— pripravlja za svet delovne enote uprave kombinata potrebne materiale in odgovarja za uresničenje sklepov tega sveta.

Konec prihodnjič

Palletna poslovanje kombinata

Značilnost letošnjega polletja je predvsem zaostrena konkurenca na tržišču, ki ima odraz v vseh treh osnovnih dejavnostih. Kljub težkim pogojem, ki jih tržišče narekuje kombinatu, smo zaključili poslovanje v letošnjem letu razmeroma ugodno, rezultati pa bi bili znano boljši, če bi še obstajale lanskoletne možnosti poslovanja. Na trgu prihaja do pritiska, ki ga izvajajo trgovina na eni strani in žitarska podjetja na drugi strani. V letošnjem obdobju

je bilo treba nadomestiti izpade nekaterih odjemalcev. Poleg tega smo morali zadržati svoje stalne odjemalce, ki pa so ob položaju, kakršen je danes v žitarstvu, lahko zahtevali del naše akumulacije. Vse to je zahtevalo, da smo se odpovedali dohodkom, ki bi jih v normalnih pogojih lahko realizirali.

Primerjava letošnjega periodičnega obračuna z lanskim nam daje naslednjo sliko:

	1966	1967	Indeks N din
fakturirana realizacija	73.501.796	77.781.385	105,8
terjatve od kupcev	11.664.863	15.448.885	132,4
plačana realizacija	61.836.933	62.332.500	100,8
izredni dohodki	159.687	615.875	
celotni dohodek	61.996.620	62.948.375	101,5
porabljeni material	35.738.299	35.322.952	
stroški za reklamo in propagando ter reprezent.	118.280	170.105	143,81
investicijsko vzdrževanje OsS	395.368	339.433	
nab. vred. trg. bl. mat. in odp.	12.856.156	12.627.784	
amortizacija	786.266	960.026	122,1
izredni stroški	188.741	292.866	
ostalo (storitve, zakupnine)	980.411	1.001.790	
porabljen sredstva	51.063.521	50.714.956	99,3
neto proizvod	10.933.099	12.233.419	111,9
obresti od kreditov	705.891	518.115	73,4
obresti od poslovnega sklada	277.757	363.832	130,9
stroški za izobraževanje kadra	61.889	55.592	
zavarovalne premije	126.985	145.898	
oseb. izd. ki Brem. posl. str.	113.817	156.857	137,8
ostalo (vodni prisp. članarine prisp. dod. soc. zav.)	158.126	271.130	
dohodek za razdelitev	9.488.634	10.721.995	113,0
OD (bruto)	6.072.725	6.923.293	114,0
ostanek dohodka	3.415.909	3.798.702	111,2

Fakturirana realizacija se je povečala za 5,8% oziroma za 428 milijonov S din. Istočasno so se povečali dolgi kupcev, ki nam za prodano blago dolgujejo 379 milijonov S din več kot lansko leto oziroma imamo ne-

plačano 1,5 mesečno realizacijo. Na ta način se je plačana realizacija le malenkostno dvignila, to je le za 0,8% ali 50 milijonov S din.

V letošnjem letu ugotavljamo znaten porast izred-

nih dohodkov, ki so letos 41 milijonov višji. Če odštejemo izredne izdatke, je kombinat povečal letos svoj dohodek na račun izrednih dohodkov in izdatkov za 31 milijonov.

Popusti strankam pa so znašali v letu:

1966 — 88 milijonov
1967 — 160 milijonov

Popusti strankam so povečani za 72 milijonov. Glavni delež v tem povečanju nosi pekarstvo, nato sledita mlinarstvo in testeninarstvo. Saldo izrednih dohodkov in popustov je naslednji:

izredni doh. saldo 31 milij.
popust strankam 72 milij.
— 41 milij.

Rezultat pomeni, da izredni dohodki, ki jih dobimo od dobaviteljev, niso pokrili povečanih popustov ter je zato kombinat izgubil 41 milijonov skladov. Najvažnejši skok je vsekakor napravilo pekarstvo v Ljubljani in na Gorenjskem. Kljub povečanju proizvodnje v pekarnah na Šmartinski cesti in v Lescah za 15 odstotkov, obe nista ustvarili več kot 5 milijonov S din dobička. Pekarna v Lescah posluje še vedno na meji rentabilnosti in še ne pokriva osebnih dohodkov. Popusti strankam so se dvignili prav tako v mlinarstvu in testeninarstvu, čeprav ne tako izrazito.

Konkurenca, ki trenutno vlada na tržišču, kaže, da bodo popusti strankam postopno še rasli, posebno pri mokah. V pekarstvu smo v popustih že presegli kritično mejo ter smo s tem resno načeli gospodarnost pekarstva. Ureditev cen kruha bi ta problem lahko rešila, vendar je nujno iskati tudi druge možnosti. Neizpolnitev finančnega načrta v pekarstvu postaja že dejstvo, na katerega moramo računati.

Stroški za reklamo in propagando so letos za 44% višji ter so odraz naporov kombinata za povečanje realizacije, posebno v testeninarstvu. Letos je prišlo v propagandi do določenega premika v kvaliteti, vendar so še široke in odprte možnosti, v kolikor bomo sposobni zagotoviti dodatna sredstva. Potrebno bo pohenotiti tudi embalažo ter jo tudi popestriti. Letos deluje komisija, ki pomaga propagandnemu oddelku pri izvajanju njegovih nalog ter

išče možnosti oziroma presoja utemeljenost posameznih propagandnih prijemov. Vendar smo si enotni v tem, da je kvaliteta prvi in najvažnejši faktor propagande.

Amortizacija je letos za 22% višja, vendar je nastalo to zvišanje v glavnem na račun novih oziroma priključenih obratov. Revalorizacija je praktično dvignila amortizacijo le za 5%, kar pa jasno še daleč ne ustreza dejanskim potrebam po nadomestitvi naših OsS. Nerealna amortizacija omogoča prikaz nižjih stroškov predelave ter prikazovanje dohodka za razdelitev, ki ni zaslug dela v proizvodnji. Prelihanje amortizacije v dohodek za delitve ne omogoča samo večanje skladov, temveč tudi osebnih dohodkov. Zato je potrebno čimprej zagotoviti potrebne ukrepe, da se postavijo čim realnejše amortizacijske stopnje, posebno v prevoznem parku in opremi v pekarstvu in testeninarstvu.

Neto proizvod je večji za 11,9% ter je odraz manj porabljenih sredstev. Sama delitev neto proizvoda je ugodna in je omogočila doseganje ugodnejših rezultatov.

Obresti od kreditov so znižane za 26%, kar gre predvsem na račun znižanja kratkoročnih kreditov, ki so znižali lansko polletje 900 milijonov, letos pa le 400 milijonov. Sedaj je najet kratkoročni kredit za nakup pšenice, vendar pod ugodnimi pogoji (3% obrestna mera). Obresti pri kratkoročnih kreditih znašajo v poprečju okrog 8 do 9% ter predstavljajo za vsako gospodarsko organizacijo težjo obremenitev. Zato postaja vlaganje v lastna obratna sredstva vse bolj rentabilno. Lastna obratna sredstva prinašajo letno 7% dobička v obliki prihranka nasproti bančnim sredstvom. Tak dobiček na 100 din vrednosti proizvodnje presega le še mlinska industrija. Po drugi strani pa moramo ugotoviti, da so razpoložljiva sredstva angažirana v nujnih rekonstrukcijah, ki predstavljajo utrjevanje osnovne, od katere je odvisen obstoj našega kombinata. Ko bodo osnovne rekonstrukcije izvedene, bo oportuno začeti z izdvanjem sredstev in ustvarjanjem lastnega obratnega kapitala.

Obresti od poslovnega sklada so povečane predvsem na račun revalorizaci-

Konec na 9. strani



V okviru finančno gospodarske službe je tudi oddelk za OD

Palletna poslovanje kombinata

Nadaljevanje z 8. strani

rane vrednosti OsS in odplačanih obveznosti za kredite pri OsS, s katerimi se povečuje naš poslovni sklad.

Stroški za izobraževanje kadra so pod lanskoletnimi, vendar smo letošnje leto vložili precej sredstev za tečaj, kjer so vsi neposredni vodilni kadri proizvodnje dobili potrebne osnove bodisi glede higiensko tehnične zaščite bodisi glede skladiščnih opravil.

Ostali izdatki so skoraj še enkrat večji, vendar gre povečanje predvsem na račun uvedbe članarine Žitni skupnosti in prispevka za uporabo mestnega zemljišča.

Dohodek za razdelitev je letos 123 milijonov večji ali 13%, ob istočasnem povečanju plačane realizacije za 50 milijonov. Ta povečanja kažejo na določeno zniževanje stroškov v strukturi dohodka, vendar je v 123 milijonih prirastka dohodka za razdelitev 50% izrednih dohodkov. Zato je znižanje stroškov manjše, kot bi na prvi pogled ocenili. Na znižanje stroškov pred dohodkom za delitev je vplivala predvsem večja poraba mehke pšenice v mlinški industriji ter delna poraba moke iz nakupa v pekarstvu in testeninarstvu. Pri nakupih moke so bili realizirani izjemni popusti, ki so odraz nenormalnega stanja na tržišču moke. Važen vpliv na spremembo strukture stroškov in njihovo udeležbo imajo tudi novo priključene pekarnice, vendar se je zato njihov vpliv izraziteje pokazal v delitvi dohodka za razdelitev, kajti delež OD je v strukturi cen pekarni višji kot v ostalih dejavnostih kombinata.

Osebnih dohodki so narasli za 14%, to je za 1% več, kot dohodek za razdelitev. Zato je stopnja rasti skladov le 11%. Ta strukturalna sprememba v korist osebnih dohodkov je predvsem odraz korektur osebnih dohodkov v zadnjem kvartalu lanskega leta in priključenih obratov v začetku letošnjega leta. V drugi polovici lanskega leta je bila narejena korektura OD v pekarni Šmartinska, nato je bila izvedena stimulacija na kg proizvoda v Lescah, v II. četrletju letos je bila uvedena stimulacija na izplen v mlinarstvu, prav tako pa se je uprava kombinata okrepila z novimi strokovnjaki (strojni inženir, šef razvoja, tehnolog mlinške industrije in finančni revizor). Prav tako letos kombinat plačuje boleznine do 30 dni, namesto do 7 v lanskem letu.

V letošnjem porastu za 14% gre 8% ali 49 milijonov S din na račun novo priključenih obratov ter 6% ali 36 milijonov S din na račun prej omenjenih korektur. Poprečni neto osebni dohodki so v lanskem polletju znašali 86.751 S din

na zaposlenega, letos pa znašajo 93.679 S din. Povečanje znaša 7,98% ter ustreza glede na omenjene korekture. Hitrejši porast neto kot bruto osebnih dohodkov je odraz tudi delno znižane stopnje prispevkov.

Delež OD v plačani realizaciji je znašal lansko leto 9,82%, letos pa 11,1%, kar nam jasno nakazuje spremembo strukture naše realizacije, ker se delež pekarstva nenehno veča. To povečanje deleža nam sicer zmanjšuje materialne izdatke, vendar postopoma spreminja delitveno razmerje med OD in skladi ter povečuje delež OD v realizaciji. Dokler pekarstvo posluje še rentabilno ob uporabi naše moke, je naša surovina še vedno dodatno oplemenitena in se naši skladi absolutno povečujejo, prav tako pa raste njihov delež v plačani realizaciji.

Skladi so porasli za 38 milijonov nasproti lanskemu letu, kljub težavam na trži-

šču, to je povečanju popustov in izgubi nekaterih strank. Glede integracij pa lahko ugotovimo, da so pozitivno vplivale na porast skladov, vendar so ti obrati nujno potrebni rekonstrukcij, ki zahtevajo trenutno večja sredstva kot tista, s katerimi razpolagamo.

Struktura ostanka dohodka po posameznih dejavnostih narekuje določene spremembe. Najbolj opazno je zmanjševanje deleža mlinške industrije ob istočasnem povečanju vseh ostalih dejavnosti, razen v pekarstvu, kjer je padec pogojen z visokim skokom popustov strankam, kljub povečani vrednosti proizvodnje. Padec v mlinški industriji je pogojen predvsem s padcem realizacije te dejavnosti in z delnim povečanjem stroškov stroškov predelave.

Po drugi strani pa taka razdelitev ostanka dohodka med posameznimi dejavnostmi kaže tudi slabosti obračuna po internih cenah, ki ne upoštevajo niti delno položaja posameznih proizvodov na trgu, posebno moke. Zato je delež mlinške industrije še vedno visok in bo v bodoče potrebno metode internega obračuna izpopolniti in prilagoditi zahtevam kolektivov posameznih delovnih enot. D. P.

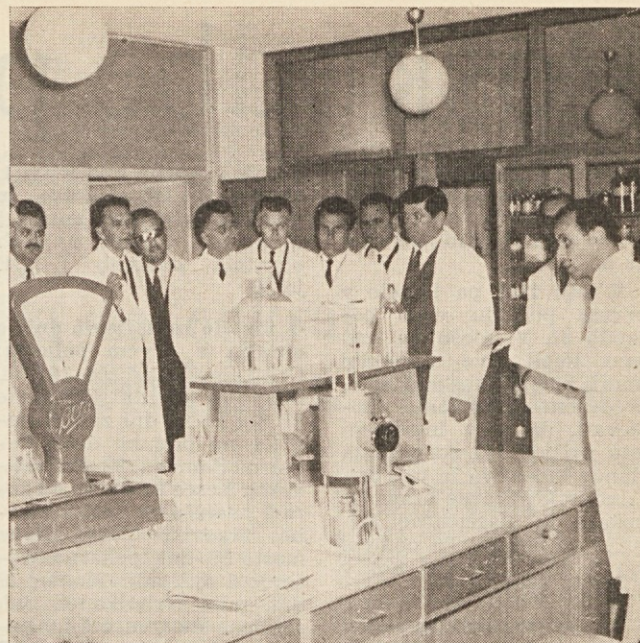
Merila kvalitete v pekarstvu

Danes bojujejo pekovski izdelki močen konkurenčni boj s številnimi vrstami sodobne prehrane, to je z vrstami tako imenovanih hranil — novosti, ki so po vsebini neposredno pripravljena za uživanje. Poleg tega postaja v svetu vedno večja težnja za zamenjavo rastlinskih beljakovin z živalskimi, oziroma z visoko vrednimi rastlinskimi.

Zaradi kupne moči, ki nastopa kot urejevalec porabe, pa predstavljajo pekovski izdelki pri nas v glavnem še vedno pomemben proizvod prehrane, ki pa je v obstoječem položaju razumljivo podvržen zelo strogi kvalitetni oceni. Na žalost pa testiranje pekovskih izdelkov še vedno temelji v glavnem le na ocenjevanju zunanje kvalitete. Si-

stem točkovanja pri nas veljavnega pravilnika predpisuje za testiranje pekovskih izdelkov 14 postavk, in sicer: volumen (2), oblika kruha (1), barva skorje (1), videz površine skorje (1), duh skorje (1), debelina in enoličnost skorje (1), povezanost skorje in sredine (2), barva sredine (2), poroznost sredine (4), vodni prstani — obroči, grudice soli, moke, sprijemljivost (3), duh sredine (2), elastičnost sredine (3), okus skorje in sredine (4) ter topljivost skorje in sredine (3).

Pekovski izdelek najboljše kvalitete je lahko po tem načinu točkovanja ocenjen torej največ s 30 točkami. Pretežno število postavk tega sistema, kot na primer volumen, barva, oblika, videz površine skorje itd., pa nedvomno vplivajo le na testiranje oblikovnega videza proizvoda. Kvalitetna ocena pekovskega izdelka pa ni samo ocena njegovega zunanje videza,



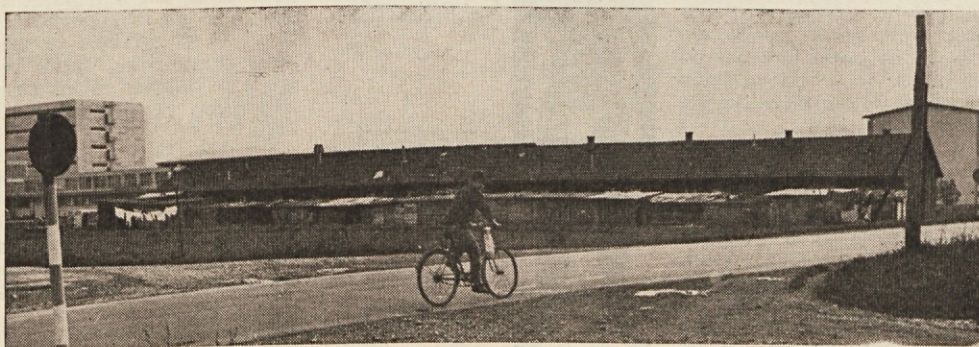
Pomembno vlogo v pekarski proizvodnji odigrava tudi centralni laboratorij na upravi kombinata

temveč tudi ocena njegove kvalitete v pravem pomenu besede. Ta drugotna ocena pa naj bi bila, oziroma bi celo morala biti, v tej ostri konkurenčni borbi osnovna značilnost proizvedenega pekovskega izdelka. Zato se postavlja vprašanje ali vse te postavke vplivajo, oziroma ali te postavke pogojujejo tudi notranjo kvaliteto proizvoda. Od prej omenjenih največ možnih 30 točk odpade na notranje značilnosti pekovskega izdelka le največ 6 točk, in sicer: duh skorje (1), duh sredice (2) in okus skorje in sredice (3 točke). Drži dejstvo, da določene sestavine kot oblika, barva, barva in videz spodbudno vplivajo na človekove pogojne reflekse, drži pa tudi, da samo te sestavine, pa naj bodo še tako kvalitetne, ne opravičujejo morebiti slabih notranjih kvalitet okusa. Zato bi bilo morda bolj umestno posvetiti več pozornosti prav okusu in enemu od osnovnih faktorjev, ki vplivajo na celotni vtis okusa, to je — vonju. Zavedati se moramo namreč, da so prav notranje kvalitete pekovskih izdelkov (morda točneje vonj in okus) tiste, ki v največji meri spodbujajo apetit porabnika in odrejajo količino porabe same. Tudi, če gledamo s stališča dolgoročnega vidika, so zopet notranje sestavine tiste, ki bodo prevladovala nad vsemi ostalimi značilnostmi. Pekovski strokovnjaki so bili in so vse preveč zaposleni z izboljšanjem zunanjih značilnosti kruha — ki so jih morali doseči vzporedno z razvojem mehanizacije oziroma avtomatizacije proizvodnje. Nasprotno uspehom pri

izboljšavah zunanje videza pa so posvečali kar najmanjšo pozornost izboljšavam notranjih značilnosti pekovskih izdelkov.

Čeprav je objektivnih vzrokov za zamudo na račun nepovezanega razvoja med ugotavljanjem notranje in zunanje kvalitete veliko, se pripisuje glavni razlog težočam, ki nastajajo pri objektivnem ocenjevanju notranjih kvalitet izdelkov. Svoj doprinos in opravičilo temu ima tudi negativna posledica hitrega razvoja, katerega posledica je, da se človek pri testiranju poslužuje v glavnem le stvari, ki jih lahko izmeri ali izrazi s številkami. Zato se torej ni čuditi, če je bilo testiranje notranjih kvalitet pekovskih izdelkov prepuščeno pozabljenju. Toda opravičila so opravičila, neizpodbitno pa je dejstvo, da je zelo nepravilno prezreti testiranje notranjih kvalitet pekovskih proizvodov samo zaradi pomanjkanja primerne metodologije.

Drugi se postavlja vprašanje, kakšne so dejanske možnosti ustvariti pekovske izdelke z dobrimi notranjimi kvalitetami iz obstoječih surovin? Glede na to, da je moka kot izhodna surovina za imenovano proizvodnjo zelo spremenljive kvalitete, je razumljivo tudi močno nihanje v oceni pekovskih izdelkov. V resnici se kvaliteta moke lahko popravi z mešanjem raznih vrst pšenice, toda to še vedno ne zagotavlja stanovitne enovitosti pri današnji kvaliteti surovin. Zakaj? Zato, ker so v zadnjih letih tudi razne raziskovalne institucije ugotovile poslabšanja kvalitete moke iz pšenice domače proizvodnje, o čemer je bilo že veliko napisanega. V zvezi s kvaliteto ostalih surovin, ki so tudi nujno potrebne za pekovsko proizvodnjo, ne bi bilo napak omeniti vsaj še kvas in sol. Kljub temu, da kvas v vseh primerih ustreza zahtevam JUS, je bila z raznimi poizkusi ugotovljena velika neizenačenost njegove kvalitete. Sol, ki je znana po veliki higroskopnosti, pa stanovitno kaže velike razlike v odstotkih njene vlage. V proizvodnji se količina soli določa na posamezne izdelke po teži za ustaljene tehnološke postopke, kar ima nujno za



Prav nič lep ni pogled na barake, ki stoje tik ob Šmartinski cesti, vzhodno od uprave in proizvodnih obratov kombinata

Poškodbe pri delu v I. polletju

V prvem polletju je bilo v našem kombinatu skupno 35 poškodb in to pri delu 30, na poti na delo in z dela pa 5.

V letu 1966 pa je bilo v prvem polletju vseh poškodb 37. V letošnjem letu smo imeli dve poškodbi manj kot v lanskem letu, predvsem pa moramo upoštevati, da je v letošnjem letu prišlo tudi do porasta članov kolektiva in to s priložitvijo pekarnice Kranj ter pekarn in slaščičarne Kočevje in Kropa. To pomeni okrog 107 ljudi več kot v lanskem letu.

Zaradi poškodb je bilo v prvem polletju izgubljenih 512 delovnih dni, v letu 1966 pa v istem obdobju 707 delovnih dni. Iz tega je videti, da je bilo v letošnjem letu 195 dni manj izostankov zaradi poškodb.

● **Število obratnih poškodb po mesecih in po DE v prvem polletju:** DE Pekatete: januarja 2, februarja 1, aprila 2 in junija 1, skupaj 6. DE Domžale: februarja 2, marca 1, aprila 1 in junija 1, skupaj 3. DE pekarna Kranj: aprila 1 in junija 1, skupaj 2. DE pekarna Kočevje: januarja 1 in junija 2, skupaj 3. DE trgovina: marca 1, skupaj 1. DE Gorenjska: maja 2 in junija 2, skupaj 4. DE pekarna Samova: januarja 1 in februarja 1, skupaj 2. DE Notranjska: marca 1, skupaj 1. DE Ljubljansko področje:

marca 1, aprila 1 in maja 1, skupaj 3. DE Uprava in servisne delavnice: marca 1 in maja 1, skupaj 2. Vseh obratnih poškodb v DE je 30.

● **Število izgubljenih dni po obratih v prvem polletju:** Centralno skladišče 16 dni, Mlin Vir 56 dni, Pekatete 61 dni in 25 dni zaradi nesreče na poti na delo, Pekarna Samova 32 dni, Pekarna Lesce 32 dni in 10 zaradi nesreče na poti v službo, Trgovina 7 dni, Novo mesto 39 dni, pekarna Kočevje 6 dni, mlin Homec 18 dni, mlin Vrhnika 34 dni, servisne delavnice Ljubljana 5 dni, pekarna Kranj 17 dni in pekarna Šmartinska 128 dni in 5 dni na poti v službo. Število izgubljenih dni zaradi poškodb pri delu je skupno 451 in na poti v službo ali iz nje pa 61. Vseh izgubljenih dni v prvem polletju je 512 dni.

● **Število obratnih poškodb in poškodb na poti na delo in iz dela glede na starost delavcev v prvem polletju:** od 15 do 20 let na delu 2 primeri, od 20 do 25 let 3 primeri na delu in dva na poti na delo, od 25 do 30 let 9 primerov na delu in 1 primer na poti na delo, od 30 do 35 let 7 primerov na delu in 2 primeri na poti na delo, od 34 do 40 let 4 primeri na delu, od 40 do 45 let 2 primeri na delu, od 45 do 50 let 1 primer na delu in od 55 let dalje 1 pri-

mer na delu. Skupaj torej 30 obratnih nesreč in 5 na poti iz dela ali na delo.

● **Število obratnih poškodb glede na delovni čas za prvo polletje — Dopoldne:** od 6. do 7. ure 0, od 7. do 8. ure 1 primer, od 8. do 9. ure 4 primeri, od 9. do 10. ure 3 primeri, od 10. do 11. ure 4 primeri, od 11. do 12. ure 3 primeri, od 12. do 13. ure 2 primeri in od 13. do 14. ure 4 primeri.

Popoldne: od 14. do 15. ure 0, od 15. do 16. ure 0, od 17. do 18. ure 1 primer, od 18. do 19. ure 1 primer, od 19. do 20. ure 1 primer, od 20. do 21. ure 0 in od 20. do 21. ure 0.

Ponoči: od 22. do 23. ure 1 primer, od 23. do 24. ure 2 primeri, od 24. do 1. ure 0, od 1. do 2. ure 0, od 2. do 3. ure 0, od 3. do 4. ure 1 primer, od 4. do 5. ure in od 5. do 6. ure 0.

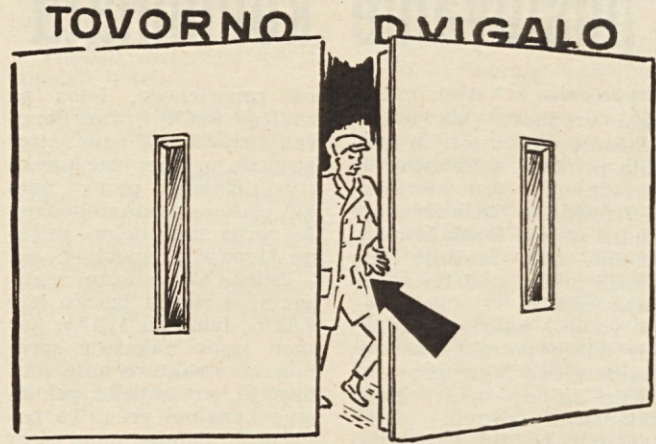
Skupaj: dopoldne 21 poškodb, popoldne 4 in ponoči 5 poškodb.

● **Število poškodb po dnevih v tednu za prvo polletje:** ponedeljek 8 poškodb na delu, 1 na poti, torek 6 poškodb na delu, sreda 4 poškodbe, četrtek 2 poškodbi na delu, 2 na poti, petek 3 poškodbe na delu 1 na poti, sobota 6 poškodb na delu, 1 na poti in nedelja 1 poškodba na delu. Skupaj 30 poškodb na delu in 5 na poti.

● **Število poškodb pri delu glede na delovno dobo v kombinatu:** do 6 mesecev zaposlitve 4 primeri, do 1 leta 3 primeri, do 2 let 4 primeri, do 3 let 8 primerov in nad 3 leta 11 primerov.

● **Število poškodb po kvalifikacijah:** nekvalificirani delavci na delu 4 poškodbe, izven dela 2, polkvalificirani na delu 11 primerov, kvalificirani na delu 9 primerov, na poti 3 primeri, visokokvalificirani na delu 5 primerov in delavci na upravi 1 primer na delu. Skupaj 30 nesreč na delu in 5 na poti na delo ali z dela.

● **Število poškodb po spolu za prvo polletje:** moški 22 poškodb na delu in 4 na poti na delo, ženske 8 poškodb na delu in 1 na poti na delo.



Takole je prišlo letos do nesreče pri dvigalu

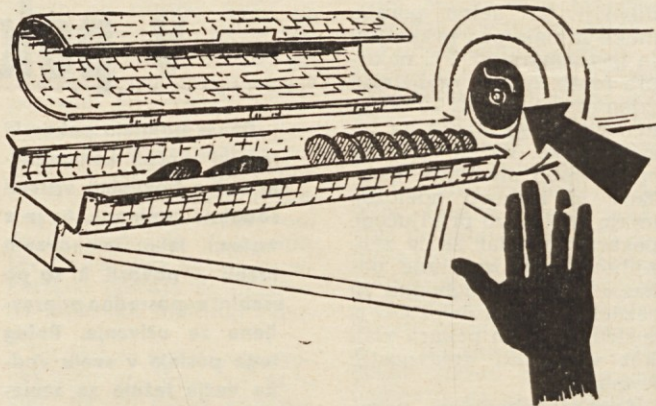
● **Izvor poškodb pri delu za prvo polletje:** transportna sredstva 1 primer, stroji in strojne naprave 7 primerov, pri delu na kamionih 3 primeri, stopnice in podobno 6 primerov, pri manipulaciji z bremenmi 8 primerov, ročno orodje 3 primeri in razno 2 primeri.

● **Število poškodb po vzrokih v prvem polletju:** nesrečnih primerov 12, nepazljivost pri delu 13 primerov, naglica 1 primer, neustrezno orodje 2 primeri in neupoštevanje HTV predpisov 2 primeri.

šlo do amputacije prvega člena prstanca. Vzrok nesreče je bil ta, ker je bil varnostni pokrov odprt in stroj v pogonu.

△ **Nesreča pri dvigalu:** 19. aprila se je v DE pekarna Samova 10 pri dvigalu zgodila nesreča. Pri zapiranju dvokrilnih vrat dvigala, je ponesrečenec prepozno odmaknil levo roko s katero je držal levo krilo vrat, pri tem pa mu je odrgalo sredinec leve roke v prvem členu.

Vzrok nesreče je nepazljivost pri zapiranju vrat



Pri stroju za rezanje kruha je prišlo do poškodbe prsta

● **Število poškodb na poti na delo in z dela domov:** kolo 2 primeri, spozka cesta 1 primer, motorno kolo 1 primer in nesreča z avtom 1 primer.

△ **Zavijalni avtomatični stroj:** Na tem stroju se je v DE Pekatetah 4. avgusta letos pripetila nesreča. Pri vstavljanju novega traku v stroj za zavijanje polžev se je zaposleni pri tem stroju spotaknil in z roko oplazil po stikalu, pri tem pa se je stroj vklopil in zaporne čeljusti so ga zgrabile za sredinec desne roke. Vzrok nesreče je bil, ker ni bil stroj izklopljen po glavnem stikalu.

△ **Stroj za rezanje kruha in prepečenca:** Na tem stroju se je v DE pekarna Šmartinska dne 9. avgusta 1967 pripetila obratna nesreča. Ponesrečenec je odlagala zrezan kruh za prepečenec, pri tem pa se je približala rezilni klini. Poškodovala si je 3. in 4. prst desne roke, tako da je pri-

dvigala.

Kadar delamo na stroju ali strojnih napravah, moramo upoštevati naslednje:

1. Pri stroju ali strojnih napravah sme delati samo tista oseba, ki je seznanjena in usposobljena z varnim delom na stroju.

2. Preden pričnemo delati ob stroju ali strojnih napravah, se moramo prepričati, če je stroj za delo usposobljen in če so vse varnostne naprave pravilno nameščene.

3. Oseba, ki dela ob stroju, se mora ravnati po navodilu, ki je določeno za takšno delovno mesto.

4. Vsa popravila stroja ali strojnih naprav smejo opravljati samo za to usposobljeni delavci. O vseh zapazanjih in pomanjkljivostih mora delavec takoj obvestiti vodjo.

5. Pri stroju ali strojnih napravah sme delati samo ena oseba, oziroma toliko

Konec na 11. strani

Merila kvalitete v pekarstvu

Nadaljevanje z 9. strani posledico sicer iste težje toda različne količine soli.

Če dodamo tem faktorjem še starokopitost posameznih strokovnjakov, ki še danes stojijo na odklonilnem stališču do teoretičnega znanja, postane slika za vzrok neenovitve kvalitete razumljivejša. Iste osebe pozabljajo, da se je položaj v pekarstvu v osnovni spremenil — saj zaradi mehanizacije proizvodnje lahko danes izdelamo neprimer- no večje količine proizvodov v veliko krajšem časovnem razmaku. Po drugi strani pa se lahko zavedamo, da sama nabava novih strojev ne more biti že zagotovilo za dobro in enakomerno kvaliteto proizvodov. Zavedati se namreč moramo, da je mogoče donosno poslovanje tovrstne industrije — tako dolgo, dokler bo priprava kruha podvržena naravnemu procesu, to je vrenju — le s primerno opremljenostjo in pa z dinamičnim kadrovskim sestavom, ki ne bo samo baziral na praksi, ampak bo poznal tudi teorijo — s sestavom kadra, ki bo poznal teorijo surovine od prvih začetkov rasti, vse njene bolezni in škodljivce (zakaj in kako ti z okužbo spreminjajo notranjo sestavino kvalitete), preventivno in kurativno borbo proti njim, teorijo nadaljnje

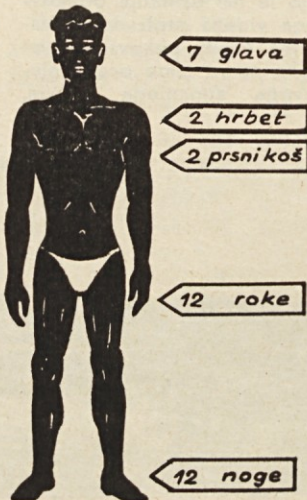
predelave, vplive posameznih faktorjev na to predelavo itd.

Skratka, današnja industrializacija in modernizacija proizvodnje pekarskih izdelkov nas sili vedno bolj v dejstvo, da je poleg praktičnega znanja nujno potrebno poznati tudi teorijo snovi svojega poklica, kajti industrijska proizvodnja zahteva od človeka, da v proizvodnji poleg dela tudi logično misli.

Izenačenost in kvaliteta osnovnih in dodatnih surovin, primerna smiselno in tehnično opremljena tovrstna industrija, smiselna sprememba omenjenih postavk obstoječega pravilnika o testiranju pekarskih proizvodov v smeri večjega poudarka na notranje kvalitete proizvodov in dinamičnost ter splošna razgledanost kadra nam pogojujejo upanje, da bodo tudi pekarski izdelki še v bodoče želeni in zahtevan proizvod živilske industrije.

In ne navsezadnje je pomembnost besede »kvaliteta« videti iz stavka znanega avtorja: »Dobro in napredno je tisto podjetje, ki se razvija in ki povečuje dohodek s kvaliteto poslovanja — pogoj za to je prodaja proizvodov — da pa bi proizvodni ustrezali zahtevam prodaje pa morajo biti kvalitetni, želeni in sodobni.

A. K.

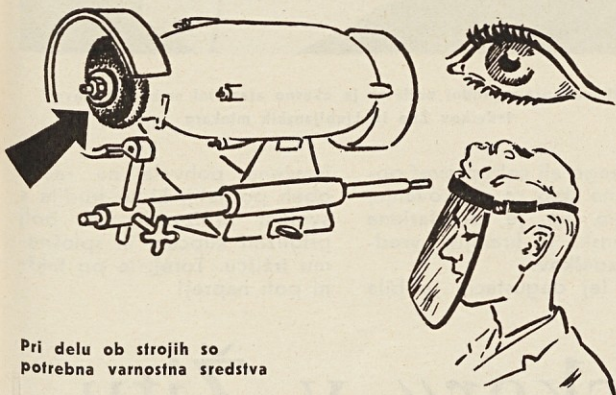


Poškodbe na delih telesa

Poškodbe pri delu v I. polletju

Nadaljevanje z 10. strani
ljudi, kolikor jih je za to delovno mesto določeno.

6. Pri delu ob stroju ali strojnih napravah je potrebno uporabljati osebna varnostna sredstva kot so očala, rokavice in podobno,

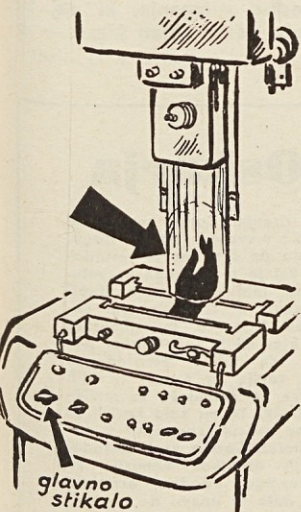


Pri delu ob strojih so potrebna varnostna sredstva

v kolikor je to za delovno mesto predpisano.

7. Med obratovanjem stroja ali strojne naprave je prepovedano:

- stroj čistiti ali mazati,
- nameščati ali odstranjevati pogonske jermenice,
- odstranjevati varnostne naprave ali druge dele stroja,
- odpirati zaščitne naprave,
- samovoljno vklapljati stroj ali strojne naprave s pomočjo raznih vezav (žica, vrv, pokrov),
- popravljati stroj.



Primer nesreče pri zavijalnem stroju

8. Skrbeti je treba za red in snago na delovnem mestu. Delavec se lahko zaradi nereda spotakne, oplazi stroj ter tako lahko pride do težje poškodbe.

9. Pri delu ob stroju ali strojni napravi mora biti delavec pazljiv, zbran, tizen, ne sme se pogovarjati s sodelavcem, ker se s tem zmanjšuje stopnja varnosti pri delu, tudi peti in žvižgati je prepovedano.

10. Pri delu z živili je prepovedano nositi ure, prstane, ker se v njih nabira nesnaga. Prav tako so ti predmeti tudi povzročitelji raznih poškodb, zato je pri

delu ob strojih nakit prepovedan.

Če bi vsak zaposlen na delovnem mestu upošteval vsa navedena navodila, ne bi prišlo do nesreč. Še vedno se nekateri ne zavedajo, kaj lahko povzroči nesreča

pri delu in kakšne so posledice. Najhuje pri tem trpi poškodovanec sam in pa delovna skupnost. Prav tako večja poškodba lahko povzroči invalidnost, to je zmanjšanje delovne sposobnosti ali pa celo smrt. Izgubo zdravja ali življenja ni mo-

Vključimo se v kolektivno zavarovanje

Glede na to, da se nekateri delovne enote, oziroma nekateri člani kolektiva še niso vključili v kolektivno zavarovanje, ki ga nudi zavarovalnica Ljubljana, imamo namen na kratko nakazati prednosti kolektivnega zavarovanja.

To zavarovanje nudi zavarovancem v primerih nesreč pri delu in izven dela vsaj delno nadomestilo, da se ublažijo nastale posledice, ki so nastale v zvezi s poškodbami. Kolektivno zavarovanje obsega vse primere nesreč, ki se pripetijo zavarovancem. Poleg klasičnih primerov (zlomi rok in nog, ubodi, vrezi, zvini in podobno) pa je jamstvo razširjeno tudi na delovanje svetlobe, sončnih žarkov in temperature na zavarovanca zaradi nesreče ali slabega vremena pri reševanju človeškega življenja. Nadalje so vključene nesreče zaradi zastrupitve, nenadne kapi, krča, omedlevice, ohromelosti, božjasti, omračitve uma in podobno.

Iz zavarovanja so izključene nesreče, ki nastanejo zaradi alkohola, ob poizkusih samomora, pri upravljanju motornega vozila brez voznškega dovoljenja in podobno.

Razredi	Smrt	Invalidnost	Dnevna odškodnina
I. nev. razred	9.000 N din	18.000 N din	9,00 N din
II. nev. razred	6.000 N din	12.000 N din	6,00 N din
III. nev. razred	4.500 N din	9.000 N din	4,50 N din
IV. nev. razred	3.600 N din	7.200 N din	3,60 N din
V. nev. razred	3.000 N din	6.000 N din	3,00 N din

goče z ničemer nadomestiti. Vsaka nesreča pri delu povzroči na eni strani izpad delovnih dni iz proizvodnje, na drugi strani pa zmanjšanje produktivnosti dela.

Po temeljnem zakonu o varstvu pri delu smo dolžni izvajati varstvo pri delu in je dolžnost nas vseh, da vedno in povsod upoštevamo vse varnostne predpise, ker bomo le s tem lahko nesreče pri delu znižali na minimum.

Omenimo naj, da je bilo porabljenih sredstev v prvem polletju za tehnično in zdravstveno varnost 154.938 N din, od tega je bilo porabljenih 62.697 N din za osebna varnostna sredstva.

Da je bilo letos v polletju zaradi nesreč pri delu izgubljenih manj delovnih dni, je vzrok upoštevanje določil temeljnega zakona o varstvu pri delu. Tudi HTV seminar za vodilne delavce v proizvodnji je pripomogel k izboljšanju varnosti pri delu. Prav tako se je tudi pokazala pravilna HTV dejavnost v vseh obratih.

Kombinat namerava organizirati HTV seminar še za ostale proizvajalce tako, da bo vsak zaposlen v kombinatu seznanjen in usposobljen z varnim delom na svojem delovnem mestu.

E. Š.

Pri višjem mesečnem vplačilu od 4 N din pa so premije in dnevne odškodnine znatno višje.

Iz podatkov je torej jasno, da je zavarovanje koristno, ker človek ne ve, kje ga čaka nesreča. Priporočamo vsem DE, ki še niso ko-

lektivno zavarovane, da se vključijo v to zavarovanje z letom 1968.

Verjetno bo vsak delavec pripravljen na mesec plačati 4 N din, saj se mu v primeru nesreče to obrestuje. E. Š.

Pa še enkrat: Varčujmo z elektriko!

Moj članek, ki je bil objavljen v prejšnji številki »Varčujmo z elektriko«, piše tov. Gregor Breznik, da je zelo lepa parola, vendar bi želel, da postane stvarnost, ker sem z njim podal realno stanje porabe električne energije našega kombinata v letu 1966. Veselilo me je, da se je vsaj nekdo oglašil ter z nekaj vrsticami prispeval k čim racionalnejši izrabi porabe električne energije v kombinatu.

približni odjem energije, za kar se sklene pogodba, za vsa odstopanja pa je treba plačati penale. Na srečo imamo v distributerji električne energije tako urejene pogodbe za odjem, da penalov kombinat v nobenem primeru ne plačuje. Tudi remonte lahko opravimo za vsak mlin v obdobju treh mesecev. Iz prejšnje tabele je razvideti, da so bili letos izvedeni remont oziroma se še izvajajo z različni pre-

NAČRT REMONTOV MLINOV V LETU 1967

Mlin	Začetek	Konec	Delovnih dni
Logatec	1. marec	22. marec	18
Fužine	1. april	20. april	16
Zapuže	22. april	4. maj	10
Breg	7. maj	19. maj	10
Glaboko	21. maj	31. maj	8
Luščilnica	5. junij	13. junij	6
Bistrica	18. junij	30. junij	10
Bistra	1. julij	12. julij	10
Domžale	15. julij	31. julij	11
Vir, koruza	1. avgust	14. avgust	11
Vir, pšenica	16. avgust	15. september	18
Homec	20. september	15. oktober	18
Vrhnika	20. oktober	15. november	18

Pisec članka »Kako (ne) varčujemo z elektriko« nam je lepo prikazal, kako malo je izkoriščena vodna energija v mlinu Homec. Ističasno pa navaja, da bodo imeli remont v jeseni, ko bo dovolj vode, ki pa bo morala teči mimo turbin.

Pisec članka je s tem zelo lepo prikazal problematiko glede odjema vodne in električne energije v mlinu Homec, pri tem pa je verjetno pozabil, da ima kombinat še štiri področja po vsej Sloveniji s svojimi enotami in je v tem primeru gledanje samo z enega zornega kota preveč enostransko.

Ker tovariš G. B. predlaga, naj bi v bodoče tehnično proizvodna služba bolj pazila na pomanjkljivosti, ki jih navaja v svojem izvajanju, bi rad odgovoril, da se vsako leto pripravljajo načrti za prihodnje leto za odjem vseh energetskih virov, ki se jih poslužuje naš kombinat in to od premoga, vode, mazuta, marina do olja ter elektrike. Prav tako je za vsako leto naprej narejen načrt remontov mlinov.

Nastopajo pa določene težave ravno pri sklepanju pogodb z distributerji vodne ter električne energije. Z njimi moramo doseči časovno skladnost glede njihovih remontov z njihove, kakor tudi z naše strani, poleg tega pa še proizvodnje. Prijavljen mora biti vsaj

miki glede na rekonstrukcijo mlina Bistra v luščilnico.

Iz vsega tega je videti, da so težave v tem primeru objektivne; morda sem bil v odgovoru kje nejasen, upam pa, da me bo še kdo dopolnil z namenom, da postane parola »Varčujmo z elektriko«, dejstvo.

Adolf Jamnik



Čistilna naprava v novi luščilnici v Bistri. Tudi ta bo doživljala redne remonte

Uspela degustacija

OČENJENI SO BILI SVEŽI RAVIOLI IN NEKAJ VRST POSEBNEGA KRUHA — UGODNO MNENJE OKROG 100 POKUŠEVALCEV — NA DEGUSTACIJI TUDI LJUBLJANSKI GOSTINCI

V ponedeljek, 22. oktobra so člani Društva živilskih in prehranskih delavcev SRS v klubskih prostorih hotela Slon v Ljubljani pripravili degustacijo nekaterih proizvodov Ljubljanskih mlekarn in kombinata Žito. Degustacija je bila prirejena tako, da so servirali izdelke obeh podjetij v menja-jočem se vrstnem redu, vsi pa so se skoraj nekako med seboj dopolnjevali.

Degustacijo, ki je bila letos peta po vrsti, je odprl prof. dr. inž. Gerl, podpredsednik tega društva. Potem ko je pozdravil okrog 100 gostov, je za njim povzel besedo predstavnik Žita inž. Kuret in razložil namen degustacije pripravljenih artiklov, jih prikazal, kateri so ter, kakšna je njihova vloga in namen.

O posameznih predstavljenih artiklih Žita je povedal tole:

● **turistični kruh** bo v prihodnosti proizvod, ki bo zlasti zanimiv zaradi tega, ker ima poseben okus in dolgo obdrža svežost. Sestavljen je iz me-

je zlasti v zamejstvu zelo iskan, ker je prijetno sladkega okusa s poudarjeno aromo. Zaradi pomanjkanja artiklov te vrste na našem tržišču je bil torej pripravljen ta sladki kruh, ki ohrani svežost 3 mesece in bi ga lahko industrij-



Inž. Kuret
pojasnjuje
gostom
na degustaciji
namen
posameznih
pripravljenih
izdelkov Žita

šance rži, pšenice, ajde in soje. Zavitega bo mogoče prodajati v trgovinah, zlasti pa bo primeren za turistično sezono; oblikovno so to trideset dekagramov težke podolgovate štručke. Za zdaj ga bodo prodajali v klasični obliki, kasneje pa zavitega tudi v samopostrežnih trgovinah.

● **sojin kruh** je bil prikazan v treh izvedbah, z 2, 6 in 10% dodatkom beljakovin soje. Soja ima veliko hranljivo vrednost. Z dodatkom soje je namen kruh obogatiti, ker beljakovine pšenice nimajo enakih kakovosti, kot beljakovine soje. Soja ima v sebi več aminokislilin. Beljakovina soje je zelo podobna beljakovini mleka in jo ljudje uporabljajo kot nadomestilo za jajca, mleko in meso. Izboljšavo pšeničnih beljakovin je predstavljala vrsta kruha z dodatkom 2%, kruh z dodatkom 6 in 10% pa naj bi bil proizvod visoko kvalitativnih lastnosti. Ta kruh je zelo primeren za prehrano doraščajočih otrok, starejših ljudi in ljudi, ki so izpostavljeni večjim fizičnim naporom.

● **sladki kruh** je prilagojena oblika italijanskega »panettona«, v Italiji zelo znanega proizvoda podjetja Motta. Kruh

sko proizvajali. Kruh je izdelan z dodatkom kandiranega sadja. Kandirano sadje za dodatek proizvaja tovarna Šumi, kruh pa kombinat Žito.

● **ravioli**, sveži, eni polnjeni s svežim mesnim nadevom, drugi pa s suhim mesom. Ta izdelek bi prodajali enkrat tedensko za takojšnjo uporabo, pomeni pa obogatitev raznovrstnosti izdelkov testeninarske stroke. K predstavljanim raviolom sodijo seveda še ravioli, napolnjeni s sirom. Ravioli, napolnjeni s svežim mesom, bodo imeli tale nadev: goveje in svinjsko meso, poper, česen, sol, sir strganec in drobtine, ravioli s suhim mesom pa mortadelo, pršut, bučžolo, parmezan in drobtine.

Vsi udeleženci so dobili od organizatorjev — ki so degustacijo solidno pripravili ter tudi okusno aranžirali miniaturno razstavo predmetov, namenjenih za degustacijo — posebne liste za oceno posameznih proizvodov. V njih, vrnili so jih 75, so s številčnimi ocenami ali z besedami dali svoje mnenje o kvaliteti pripravljenih proizvodov:

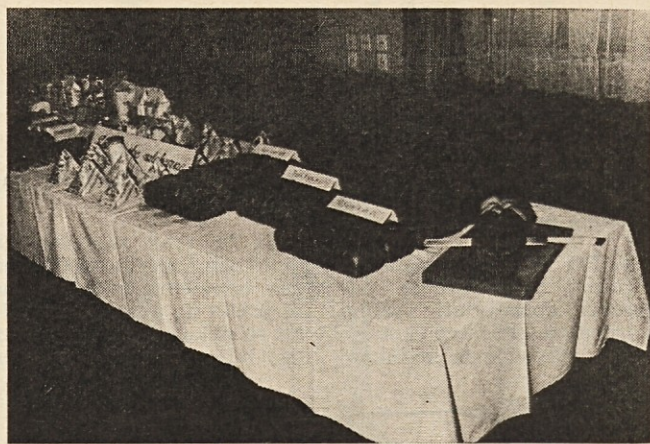
Anketni listi so pokazali naslednjo sliko:

vse vrste kruha so dobile oceno bližje odlični — najslabši 1,55, najboljši 1,27, če

upoštevamo, da pomeni 1 — oceno odlično, 2 — oceno zadovoljivo in 3 — oceno nezadovoljivo, ravioli pa se bolj nagibajo k oceni zadovoljivo.

In še pripombe: janežev kruh ima premalo janeža, sojin kruh je presladek, sladki kruh pa ima peveč okusa po pecilnem prašku. Pri raviolih je pripomba, da imajo premalo nadeva, da je ta premalo pikanten, testo pa nekoliko predebelo.

Na splošno pa so bili udeleženci z degustacijo zadovoljni. Po izjavah sodeč so ugotovili nek napredek, ne samo glede spremembe oblikovnosti, pač pa tudi glede okusa in hranljive vrednosti. Pri proizvodnji kruha je si-



Reklamno propagandni oddelek je okusno aranžiral »mini« razstavo izdelkov Žita in Ljubljanskih mlekarn

cer mnogo ali celo preveč poudarjena skrb za oblikovanje, premalo pa je poudarjena prehranska in hranljiva vrednost izdelkov.

Ob tej degustaciji je bila

izražena pohvala na račun obeh podjetij, ki se trudita s svojimi proizvodi čim bolj približati kupcem in splošnemu tržišču. Torej, le po takšni poti naprej!

Prvi »Oskar« v Žitu

Nadaljevanje s 1. strani
sijo, ki nastopa kot posvetovalni organ pri omenjenih akcijah.

Doslej so že obravnavali film o razvoju kombinata od leta 1960 dalje. Film je trenutno v delu. V kratkem, prihodnje leto, bo kombinat izdal tudi nov prospekt v italijanskem, nemškem, angleškem, in slovenskem jeziku, letos 10. junija pa so prijaviteli in dali v oceno za nagraditev z jugoslovanskim Oskarjem tri vrste embalaže, za jajčne in navadne špagete ter drobižek.

Izmed vseh treh osnutkov embalaže je med nad 100 prijavljenimi osnutki embalaže različnih podjetij prišel v ožjo izbiro osnutek embalaže za

zavijanje jajčnih špagetov ter dobil, hkrati s 36 drugimi osnutki, kot priznanje jugoslovanskega Oskarja za leto 1967.

To je bil brez dvoma doslej največji uspeh kombinata na področju dela z embalažo in propagando!

Za uspešno propagando pa ni dovolj samo lepa embalaža, temveč tudi in predvsem kvaliteta izdelkov, katere vpliv na prodajo tudi najboljša in najlepša embalaža ne more nadomestiti. Ni sicer nujno, da mora biti kvaliteta odlična, lahko je tudi prav dobra ali dobra, le slaba ne sme biti.

Pomoč pri delu reklamno propagandnega oddelka nudita ekonomsko razvojna služ-

ba in prej omenjena komisija, glede potrebnih sredstev pa so samoupravni organi uvideli, da je propaganda nujno potrebna in da morajo biti sredstva zanjo zagotovljena. Letos je bilo odobrenih za propagando 21 milijonov S dinarjev, ki pa so že v devetih mesecih pošli in je bilo treba pridobiti še dodatna sredstva. To dokazuje, da je bilo v te namene odobrenih doslej premalo sredstev in bo treba v tej smeri še bolj široko gledati in zagotoviti več finančnih sredstev.

Ob koncu naj povemo, da ima ta oddelek v načrtu še uvedbo priznanja, ki naj bi imelo naziv »Zlati klas« — o

Konec na 13. strani

Našli smo „krivca“ za Oskarja

Ob tem, ko v članku o reklamno propagandnem oddelku pišemo o Oskarju, ki ga je letos dobil kombinat, pa je treba predstaviti tudi glavnega »krivca«, da je Oskar prišel v hišo. To je Ciril NOVAK, grafik in oblikovalec v reklamno propagandnem oddelku Žita.

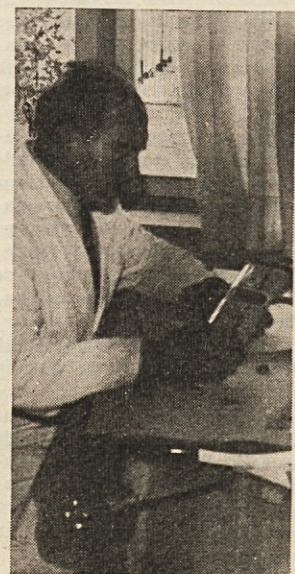
Pri Žitu je od leta 1961, njegova naloga pa je pripravljanje in risanje osnutkov za embalažo, plakatov, prospektov, osnutkov za aranžiranje in oglasov za časopise. Doslej je v tem podjetju naredil že 35 osnutkov za embalažo, ki so bili vsi uveljavljeni, 10 prospektov, okrog 150 plakatov za različne priložnosti in namene, 10 osnutkov za pisemske glave, 6 osnutkov za aranžiranje in 20 za dekoracije dvoran. Torej kar bogat zaloga dosedanjega dela. Takole sva se pogovarjala:

— Kdaj ste začeli svojo poklicno pot in ali je bila posledica vašega morebitnega konjička?

»Meščansko šolo sem končal leta 1929 in takoj nastopil delo pri SNG kot gledališki slikar. Nadarjenost za risanje sem imel že kot otrok in v osnovni šoli, ni pa bil to moj konjiček. Kasneje — v času dela pri SNG — sem obiskoval umetniško šolo »Probuda« in se izpopolnil. Iz SNG me je pot peljala v različne tiskarne, tudi v Beograd, v katerih sem ves čas delal kot risar in oblikovalec. Bil sem tudi na železnici, pred prihodom k Žitu pa v tovarni Ilirija, kjer sem opravljal enako delo, kot sedaj. Vse, kar sem doživel in videl v raznih tiskarnah, mi je seveda močno koristilo pri mojem delu.«

— Čutili pri svojem delu le poklicno dolžnost ali tudi osebno zadovoljstvo?

»Vsako delo te vrste delam z veseljem in hočem vsako stvar



čim bolje zadeti. Z vsako skico nisem zadovoljen. Ko pa mi uspe, čutim osebno zadovoljstvo, jasno pa tudi skrb in dolžnost do dela. Kljub temu, da sem sorazmerno nekoliko starejši, zasledujem moderno teh-

niko risanja. Sprva sem delal osnutke v svojem lastnem slogu, kasneje pa sem moral zasledovati, kaj je moderno v svetu. Kakšno leto nazaj sem dobil povezavo s Centrom za napredek trgovine in embalaže SRS, kjer mi je inž. Cegnar dovolil, da lahko pregledujem razne revije in črpan iz njih osnutke za embalažo iz različnih držav. To mi zelo koristi in sem se precej izpopolnil v novi tehniki. Spriču vseh dosedaj uspešnih osnutkov komisija za ocenjevanje ugodno ocenjuje moje delo in upam, da bo tudi v prihodnje tako.«

— Ste dobili za svoje dosedanje delo že kakšno priznanje ali nagrado?

»Pri drugih podjetjih, kjer sem delal poprej, sem dobil nekaj nagrad, pri Žitu pa doslej še nič.«

(Prav za Oskarja pa je upravni odbor kombinata sklenil tovariša Novaka nagraditi — op. pisca.)

— Kaj čutili ob pridobljenem Oskarju in ob tem uspehu Žita?

»Osebnostno sem zelo zadovoljen, ker mi je uspelo izdelati osnutek, ki je bil nagrajen, še posebej, ker ga je ocenjeval tak forum, kot je Center za napredek trgovine in embalaže. Upam pa, da so zaradi tega ponosni tudi vsi sodelavci in vodstvo Žita.«

— In vaši načrti v prihodnje?

»Pripravljam veliko stvari. Želim pa svojo tehnično risarstvo še izpopolnjevati, da bo naša embalaža še bolj okusna in da bomo pridobili z njo še kakšno nagrado.«

MLADINSKA KONFERENCA KOMBINATA ŽITO

Zakaj tako mrtvilo?

MLADINSKI AKTIV JE BIL V MINULEM OBDOBJU ZARES NEAKTIVEN — PREMALO ZANIMANJA ZA DOGANJANJA V PODJETJU — MLADINA IZ PROIZVODNJE KAŽE VEČ ŽELJA ZA AKTIVNEJŠE DELO, KOT MLADINA V ADMINISTRACIJI

V našem Glasniku smo že pred nekaj meseci poudarjali, da je bilo delo mladinskega aktiva, ki ga sestavljajo mladinci iz delovnih enot v Ljubljani, vse premrtvo, da ne rečemo, da ga sploh ni bilo. To je potrdila tudi nedavna konferenca aktiva, ki je bila v začetku novembra. Od 87 mladincev je bilo na konferenci le 35 članov, torej komaj dobra tretjina.

Del mladincev, na čelu s tov. Masnoglavom, je želel to dosedanjo nedelavnost prekiniti, kar je pokazal tudi potek konference in dokaj konkretna razprava.

Namesto poročila o delu je takoj po začetku konference — ki so jo obiskali tudi predsednik občinskega komiteja ZMS tov. Nikolič, sekretar OOK Žito tov. Mihelič ter predsednik sindikata DE uprava tov. Klopčič — predsednik občinskega komiteja podal svoja gledanja na delo oziroma nedelavnost aktiva. Dejal je, da se je aktiv vse premalo poglubil v svojo dejavnost, zakaj zahteva družbenega dogajanja je, da mladina organizirano deluje, da sodeluje v družbenem samoupravljanju in drugih širokih akcijah. S tem se seveda laže bori za pravice, ki mladini pripadajo. Brez dvoma ima mladinska organizacija v okviru socialistične družbe neko določeno, no vlogo. Zato morajo biti tudi aktivni bolj delovni.

Aktivnost pa se seveda ne kaže le v sklicevanju sestankov ter v udeležbi na njih, temveč v raznih akcijah. Treba pa je pri tem tudi prislunhiti željam in potrebam mladine.

V razpravi so udeleženci prišli do ugotovitev, da je

del krivde za neaktivnost mladincev pri prejšnjemu predsedniku aktiva, ki je sedaj v JLA. Delal je dokaj samovoljno in ne v povezavi z odborom. Zaradi tega je šlo precej denarja, ki ga je prejel aktiv kot finančno pomoč za delo, v nepravno namene. Premalo je bil zajet širok krog mladine in so za nekatere, sicer skromne akcije, vedeli le redki posamezniki. Jasno, da tako ni bilo mogoče pridobivati mladine.

Sekretar OOK in predsednik sindikata sta poudarila, da je del krivde tudi v tem, ker so se ostale družbeno politične organizacije — ZK, sindikat in ZB — premalo poglobile v problematiko dela z mladino. Objljubila sta vsi pomoč mladini tako s strani ZK kot sindikata, seveda pa sta apelirala na mladince, naj bi tudi oni sami začeli z živahnimi akcijami.

Z denarjem pri tem ne bodo skoparili, le da bo resnično izkoriščen za splošne koristi aktiva in za vso mladino, ne pa samo za nekatere posameznike, kar se je

sedaj v nekaterih primerih tudi dogajalo.

Razprava je nakazala vrsto napotkov za delo v prihodnje. Nekateri mladinci so na konferenci pokazali veliko voljo, da bi delo aktiva spravili na provi tir. Mednje sodi zlasti delovni predsednik konference tov. Masnoglav, ki si je tudi največ prizadeval, da bi ta konferenca tudi uspela in

Bili smo v Dramlju

»Kam naj gremo na dopust, na morje ali v hribe?« — »Na morje! Zaradi morske vode in sonca, ker se počutim pozimi bolj zdrava in me manj zebe.« Tako je stekel pogovor v družinskem krogu med zakonca in sporazum je bil dosežen. Vse formalnosti za dopust so bile torej brez vseh sitnosti takoj urejene.

Avtobus, ki je vozil od Bleda do Crikvenice, ni bil poln. Ko smo se peljali od Ljubljane proti Vrhniki, smo na začetku klanca videli na desni strani pokopališče in še sveži grob pokojnega Ivana Selana. Z vrha vrhniškega klanca pa spodaj v dolini mlin Vrhnika.

Pot nas je vodila naprej, lep pogled je bil navzdol od Kačjih rid. Cesta je bila kot morje, tako veliko je bilo avtomobilov.

Sofer vavtobusu je bil zelo zgovoren in nam je med potjo kazal kritične točke, kjer so se zgodile prometne nesreče. Po njegovem mišljenju je največ nesreč zaradi neprevide in hitre vožnje.

Tako se peljemo naprej proti Reki. Predvsem so nas vse zanimalo velike trgovske ladje. Škoda, da je imel avtobus samo 10 minut postanka. Na hitro smo se osvežili s hladno pijačo, kupili časopis in že smo odšli naprej.

Ko smo se peljali proti Barkschemu zalivu, smo videli pristanišče. To je eno največjih, najmodernjših razkladalnih postajališč ob Sredozemskem morju in Jadranu. Naprej proti Dramlju je bolj pušta in skalnata pokrajina. Vendar so hiše povsod lepe. Po dolgi, a ne utrudljivi vožnji smo prispeli prav pred naš dom v Dramlju.

Prijazen upravnik Petkovšek nas je že oddaleč pozdravljaj in nam zaželel vesele počitnice. Človek se kar razveseli takšnega prijaznega sprejema. Brez obveznega »šilčka« žganja seveda ni šlo. Sobo smo dobili v našem domu, ki je bila pa prav špartansko opremljena. Omara, dva stola, mizica in tri postelje za tri ljudi — preskromno.

Prvi dan pri kosilu vidimo same neznane ljudi. Postrežba je bila dobra, hrana imenitna in tudi dovolj je je bilo. Pogrešali smo le ribe. Ob morju smo, pa nikdar pečenih rib! Malo čudno ali ne? Sicer se je opravniki opravičeval, da jih ni mogoče dobiti.

Dnevni red delavcev na letnem oddihu pa je dolgoča-

da bi bila udeležba po možnosti čim večja.

Mladinci, zlasti oni iz proizvodnje, so se zelo zavzemali za poživitev športne dejavnosti in pokazali več zanimanja za prihodnje delo, kot pa mladina z uprave. Nekaj mladink z uprave sploh ni prišlo na konferenco.

Vsekakor smo dobili o poteku konference soliden vtis in upamo, da bodo spriče sprejetih sklepov novi člani odbora krepko zavihali rokave ter uspešno prebrodili krizo mladinskega aktiva. Upajmo, da na konferenci niso bile izrečene le — prazne besede. — e.

Skoraj vsi smo si želeli skupno zabavo v našem domu in to predvsem zato, da bi se med seboj bolj spoznali. Vsi vemo, da je naš kolektiv zelo velik in je nemogoče, da bi se vsi med seboj poznali.

Neki večer se je tudi naša izmena dopustnikov opogumila. Zbrali smo denar, seveda samo moški, in celotno omizje se je z dobrovoljnimi upravnikom veselilo ob vinski kapljici pozno v noč. Vsi smo biti tega izredno veseli. Saj se ob takih priložnostih najbolj spoznamo, nismo si več neznani, ampak veseli in tudi resni prijatelji. Morda ne bi bilo napak, če bi organizirali ob prihodu vsake izmene gostov zabavni večer.

Za goste bi bila zelo dobra zabava tudi, če bi imeli na vrtu prostor za balinanje; verjetno le-ta ne bi bil nikdar prazen. Dobro bi bilo preskrbeti kakšne domače igre, kot na primer domino, marjančo in karte. To bi vse goste zelo poživilo in bi vsak zapustil dom z željo, da se odpočije v njem še naslednje leto. E. V.

Gorenjci na izletu

OGLEDALI SO SI DE DOMŽALE IN VSE OBRATE V LJUBLJANI

Naš časopis Glasnik tudi pri nas radi beremo. Saj je zanimiv in prikupen za vsakega člana kolektiva. Lep zunanji videz in pestra vsebina pritegne vsakega bralca.

Če izključimo zadnjo številko, je že kar precej časa in številki prešlo, ko ni bilo o naši DE nič napisanega. Člani kolektiva naše DE so to sitnost že kar dobro občutili. Precej pikrih izrazov je kritike je bilo slišati na ta račun. Zadnja številka pa nas je kar malo presenetila. Zelo veliko in obširno je bilo napisano v rubriki »Predstavljamo vam kolektive« prav iz naše pekarnice. Vsi smo zelo radi posegli po listu in z zanimanjem sledili napisanim vrsticam. Predvsem zanimiv je bil za nas članek pod naslovom »Turizem glavni odjemalec«. Obširnost in doslednost tega članka je marsikateremu približala še poprej nepoznane težave pri poslovanju in prodaji naših proizvodov.

Poletna sezona in turizem je že za nami. Dnevno naročilo za kruh in pecivo je po količini že zelo upadlo. Tudi ob nedeljah ne pečemo več.

Sedaj pa nam je ostalo malo več časa tudi za druge namene. Vodstvo naše sindikalne podružnice je to priložnost takoj izkoristilo. V mesecu septembru je bil organiziran izlet. Ta je obsegal ogled mlina Domžale, ogled vseh poslovnih objektov v Ljubljani na Šmartinski cesti 154 ter nazadnje še malo zakuske in razvedrila.

Povsod v naših DE smo bili deležni toplega sprejema. Najprej smo se ustavili v mlinu ratovanju, ni bilo nikjer vi-vir. Ogleдали smo si vse stroje in naprave, ki proizvajajo našo osnovno surovino — moko. Čeprav je bil mlin v obdobju raztresene moke ali druge nesnage. Ni manjkalo vmes tudi zlobnih jezikov, ki so trdili, da je takšna čistoča le zaradi našega ogleda mlina. To pa vsi vemo, da ne

drži. Po končanem ogledu mlina nas je čakala v njihovi jedilnici okusna pogostitev.

Cas je hitel in morali smo se posloviti. Pot nas je vodila naprej v Ljubljano. Tu smo si kar lepo po vrsti ogledali vse obrate. Tovarno festenin, ki je bila v obratovanju. Postopek ob pripravi, izdelovanju in embalaranju različnih proizvodov je bil za vsakogar zanimiv. Z velikim zanimanjem smo sledili vsaki operaciji posebej, vodja pa nam je razlagal in odgovarjal na razna vprašanja. Za tem je sledil ogled centralnega skladišča, silosa, mlina, ki je še v gradnji, ter pekarnice. Po ogledu in krajšem postanku v pekarni smo se napotili dalje, do končnega cilja.

Res veliko truda in napora je bilo vloženo v te objekte. Tudi precej denarja je bilo treba odšteti v te namene. Če bomo še nadalje stremeli za takimi in podobnimi podvigi v kombinatu, bomo lahko pričakovali še boljšo prihodnost v našem osebnem življenju.



Na končni cilj smo prispeli ob večernem mraku. Prijazen kraj in še bolj prijazni ljudje. Dobra kapljica, okusen prigrizek ter poskočna melodija, ki je razživela družbo. Vsakdanji napor in skrb v službi in doma so se utopili v veseljem razpoloženju. Veselje je trajalo pozno v noč. Približal se je čas odhoda. Po »napornih« vožnji smo zopet prispeli v Lesce, z lepimi vtisi in spomini. Jože Glavač

Prvi „Oskar“ v Žitu

namenu katerega bomo nekoč še podrobneje poročali — ter izdelavo notranje dekorativne opreme kombinafa, vendar bo treba v zvezi s finančnimi sredstvi glede tega še počakati.

Vsekakor je delo tega izdelka, kot smo že rekli, zelo pomembno, kaže pa da uspešno prodira po poti svojega razvoja, kar dokazuje pridobitev Oskarja. Da bi le še več Oskarjev našlo pot v Žito!



Nerazdružljivi: Oskar, diploma in nagrajena embalaža

S FOTOAPARATOM SKOZI DE UPRAVA

Tov. Samar (levo) in Petrovič dela v ekonomsko razvojni službi ▶



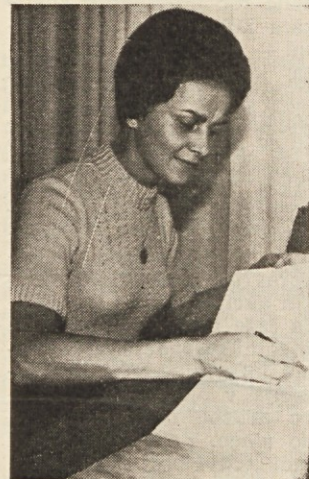
◀
»Mini«
razstava
prodajnih
artiklov
v prostoru
komercialne
službe



◀
Inž. Tadi ima kot pomočnik
direktorja tehnične službe
polne roke dela

Foto: T. BANČIČ

Tov. Končanova pri svojem
delu v vložišču ▶



◀ ▶
V finančno
gospodarski
službi je že
nekaj
mehanizacije
— električni
pisalni stroji

