

# IZ KRAJEVNIH SKUPNOSTI

## POLJE



V bližini Mercatorjeve samopostrežne trgovine je kmetijska zadruga iz Novega mesta TOZD Oskrba konec aprila odprla novo, sodobno urejeno prodajalno mesa in delikates. Krajanje so nove prodajalne prav gotovo veseli, saj je bila doslej oskrba z mesom v Polju precej skromna. V mesnici imajo stalno na voljo vse vrste svežega mesa, perutnino, jajca, nekatere izdelke Kolinske in drugo. Posebno priporočajo dolenske prekajene žlebočke, ki so posebnost te trgovine.

Vabijo vse prebivalce iz bližnje in daljne okolice, da se sami prepričajo o dobri izbiri.

DARJA

## ČLANI DRUŠTVA UPOKOJENCEV!

Društvo upokojencev bo letos za člane organiziralo poleg izleta v Dražgoše (ki je že bil konec aprila) še naslednje izlete:

- 17. maja na Bled in v Bohinj,
- 21. junija na otok Krk ali Plitvička jezera,
- 19. julija na otok Rab — ogled pokopališča in kraja, kjer je bilo koncentracijsko taborišče,
- 16. avgusta v Podčetrtek — možnost kopanja in ogled Kumorvca,
- 20. septembra po Savinjski dolini — Polzela, Letuš in Mozirje,
- 18. oktobra v Gorico (Italija), ob povratku postanek v Ajdovščini.

Odhodi iz Polja so predvideni ob 6. uri zjutraj. Prijave sprejemamo vsako sredo od 14. do 16. ure. Želimo, da se izletov udeležijo tudi člani iz Snerberj in iz Zdobrove, saj smo jih lani pogrešali v svoji sredi!

UPRAVNI ODBOR

## PISMA BRALCEV

### Še enkrat o delitvi stanarin v letu 1979

V tretji številki Nsk smo lahko brali sporočilo samoupravne stanovanske skupnosti (SSS) Moste-Polje o letošnji delitvi stanarin. Čeprav so delegati SSS na skupščini obravnavali in potrdili letošnji finančni načrt skupnosti, imam k sporočilu nekaj pripomb in pomislekov, ki bi jih kazalo upoštevati — da bi v posameznih postavkah dobili nekoliko drugačne in gospodarnije rezultate.

Sporočilo uvodoma pove, da se bo letos po predvidenih nabralo od stanarin 43.860.000 dinarjev — brez podražitve za 30 %, ki pa bo do nje prav gotovo v kratkem prišlo. Zato sem za svoj obračun delitve vzel to v poštev in naj bi se torej od stanarin zbranih 57.018.000 dinarjev po temtako delilo po objavljeni strukturi takole:

1. Za amortizacijo bo šlo 14 % ali 7.982.520 dinarjev. Za to postavko menim, da je lahko sploh ne bi bilo; sporočilo sicer ugotavlja, da je to zakonska postavka, toda v letu 1978 je znašala še 20 %, letos pa je znižana. Torej ni tako zelo obvezna, da ne bi mogla znašati tudi 0 (nič), oziroma da se v tej smeri spremeni zakon. Škodlarjevi članki v TELEKSU Slovenci plačujemo najvišje stanarine so naleteli na veliko odmevnost med občani Slovenije. Tistih skoraj 8 milijonov pa bi se dalo s pridom uporabiti za tekoče in investicijsko vzdrževanje, saj se venomer pritožujemo, da tam ni dovolj denarja in zato že nekaj let lovimo »ekonomske stanarine«, za katere sploh nihče ne ve, kaj so in kdaj jih bomo ob nenehni inflaciji sploh ujeli.

2. Za tekoče vzdrževanje je zaenkrat predvidenih 18 % ali 10.263.240 dinarjev, kar ni zavdanja vredna vsota in se bo z njo dalo zakrpati kaj malo zapuščenega.

3. Investicijsko vzdrževanje s svojim 45 %-nim deležem je najmočnejša enotna postavka in bo letos to pomenilo 26.228.280 dinarjev. A to ni veliko za osrednjo postavko, kateri bi se prilegla preusmerjena sredstva tudi iz nekaterih drugih postavk, recimo iz 1.

4. Zakonske obveznosti, na katere odpade 6,2 % ali 3.535.116 dinarjev, je mešana postavka, ki vsebuje dajatve za požarno zavarovanje, prispevek za zaklonišča in za civilno zaščito in dajatve za službo družbenega knjigovodstva. Prve tri postavke znesejo po 2 %, zadnja pa 0,2 % in jih nisem posebej obračunal v dinarjih, pripominjam pa, da se hišam, ki nimajo dvigal, premija pri zavarovalnici ustrezno zniža in mora znašati torej manj od predvidenih 2 %.

5. Stroški upravljanja SSS, ki znašajo celih 14 % ali 7.982.520 dinarjev (kot amortizacija), bomo redili celo vrsto potrebne in še več nepotrebne administracije, o katere prekomernem množenju in malo uspešnosti je bilo že fliklo napisanega, da je postala za slehernega od nas prava »kazen božja«, kot bi temu nekoč rekli.

Stiri podpostavke ima. Občinska stanovanska skupnost, samoupravna seveda, je zastopana s 3,2 % in bo pobrala 1.824.576 dinarjev. Težko je danes povedati, kaj bo za ta denar napravila koristnega, dejstvo pa je, da obstaja že nekaj let in da se ne briga

## BESNICA

Naša KS Besnica je po površini največja v občini. Po značaju je to kmečki predel občine, vendar se večina ljudi preživlja tudi z delom v industriji in drugih dejavnostih. Zato predvsem želimo boljše ceste. Predlagana je kategorizacija nekaterih cest oziroma odsekov, ki so pomembni za povezavo z drugimi področji. Te ceste naj bi prevzela v oskrbo širša družbena skupnost. S stalno nastavljenim cestarjem bi bile redno vzdrževane. Tako bi KS imela več sredstev za vzdrževanje krajevnih vaških cest. Za letos predvidevamo nadaljnje asfaltiranje Besniške ceste v dolžini 2,5 km. Kraji naše KS bodo bolj povezani z nižinskimi predeli občine z zgraditvijo prometnega vozlišča pod železnico pri tovarni Arbo.

Oskrba s pitno vodo je večinoma urejena, a vodovodov še nimamo v Malem vrhu in Javoru. Na krajevna vodovodna omrežja se bodo priključili tudi vikendi, kateri lastniki bodo prispevali h gradnji in vzdrževanju le-teh.

Velika pridobitev za vaščane Gabrja je preurejeno asfaltirano cestnišče. Tako je vas dobila tudi lepši, prijaznejši videz, vaščani pa so se znebili oblakov prahu, ki so jih dvigale kolone turistov z avtomobili. Pelargonije na oknih so živahneje zacvetele. Sveže cvetje na oknih bo še bolj priščno pozdravljalo udeležence tradicionalnih proslav na Jančah. Izražalo bo resnična radostna občutja vašča-

nov Gabrja in vseh krajanov KS, ki v polni meri vrednotimo to pridobitev. Pomembna bo tudi predvidena ureditev okolice doma II. grupe odredov na Jančah.

Električno omrežje je bilo že rekonstruirano v Besnici, na Vnajnarijih, na Prežganju in Volavljah. Nujno pa je potrebna postavitev novih transformatorjev v območju Janč, posebno v Gabrju, kjer ima elektrika včasih tako nizko napetost, da niti radia ne slišimo, druge električne aparate pa moramo izključiti. Pri rekonstrukciji električnega omrežja mnogo prispevajo vaščani z delom in drogov.

Zaradi hitrega utripa življenja in oddaljenosti pogrešamo telefonsko povezavo z mestom.

V naši KS živi precej starejših občanov. Mnogo ostarelih kmečkih ljudi je ostalo samih na kmetijah. Ti in več drugih socialno ogroženih krajanov prejemajo stalno družbeno pomoč. Potrebno je ažurno obravnavanje socialnih problemov. SZDL se zavzema za topel in kulturnen odnos do starejših krajanov. Potrebni so razumevanje in lepe besede. Želijo si priznanja za opravljeno življenjsko delo. Zato so bili zelo veseli sprejemov in obdaritev, ki so jih organizirali terenski odbori SZDL in odbor Rdečega križa v KS. Osnovnošolci pa so jim pripravili kulturne programe.

A. MOZINA

## ŠMARTNO OB SAVI

Prehod za pešce prek Šmartinske ceste pri avtobusni postaji v Hrastju ni označen tudi po nekajletnih prizadevanjih organov KS in delegatov v zboru KS. Še odgovora na delegatsko vprašanje ni mogoče dobiti. In posledice? Na delo pristojnih v KS pada neupravičena kritika, češ ne pobrigajo se niti za ureditev prehoda. Čakajo le na nesrečo na vse prometnejši Šmartinski cesti, ko se bo končno vendarle našel denar in bodo prišli delavci. Za prehod se bojujemo že od uvedbe mestnega potniškega prometa (proga št. 12). Ali je varnost občanov vredna manj kot nekaj barve in dve tabli?

Naša KS se je z akcijo čiščenja okolja priključila prizadevanjem, da Ljubljana dobi lepši videz. Na poti do avtobusne postaje, ob Kopni in »kloštrski« potji se je nabralo smeti za

šest traktorskih prikolice. Sodelovali so predvsem pionirji in člani OO ZSMS, večjega odziva članov drugih družbenopolitičnih in družbenih organizacij, društev in krajanov pa ni bilo. Tudi luknje na makadamskih cestah so začasno zasute.

Na seji sveta KS so govorili zlasti o prej omenjeni očiščevalni akciji in izvedbi planinskih dokumentov za naslednje srednjeročno obdobje. Nalog s tega področja se bo lotila posebna komisija.

Izšla je druga številka glasila Mladi, ki je brez poudarjenega papirja in sposojenega ciklostilnega stroja s strani KS Šmartno ne bi mogli izdati.

Krajanje, pripravite star papir, ki ga bomo pobirali sredi maja!

JOŽE DOVŽAN

za delo hišnih svetov. Če pa jo obiščeš, ne dobiš nobenega odgovora in te pošiljajo le k Staninvestu. Tam pa navadno tudi »plavalost«, ko bi morali povedati kaj določnejšega. Administracija je torej še povsem na trilih nogah, porabila pa nam bo skoraj 2 milijona.

Za SSS Ljubljana bo šlo razmeroma malo sredstev: vsega 0,2 % ali 114.036 dinarjev. To je nepotreben davek za nadgradnjo, ki tudi ne bo učinkovita prav nikjer druge kot pri podražitvi najemnin. Drugje je seveda sploh ne bo čutili in je kot taka povsem odveč, kot razpita »administracija« pa še celo.

Enaka pripomba velja za zvezo SSS, ki je spričo ljubljanske mestne samo za to, da se tam zaposluje nekoliko administratorjev z dobrimi plačami; zanje bomo iz naše občine primaknili sicer samo 0,1 % ali 57.018 dinarjev — toda za nikakršno korist.

Preseneča pa zadnja podpostavka z 10,5 % ali 5.986.890 dinarjev in z lepo frazo »nepogodbene obveznosti iz menjave dela % Staninvest«. Torej je v celoti namenjena temu okorelemu servisnemu aparatu vseh ljubljanskih SSS, ki najbrž brez njega ne morejo. Staninvest naj pač še naprej obstaja tak, kot je, toda ne kot večni privesek SSS, temveč kot njihov resnični in dobro organizirani ter še boljše vodeni servis, ki bi delal po naročilih SSS ali hišnih svetov in zaračunal svoja opravljena dela po odobrenih računih. Najprej določenih skoraj 6 milijonov za Staninvest samo iz razmeroma še vedno bolj redko naseljene naše občine je preveč in proč metanje denarja, ki bi ga lahko s pridom uporabili na postavkah 2. in 3. Koliko bo šele »kasiral« v Centru ali Šiški! Bil je že govor o likvidaciji Staninvesta — ki je, objektivno, naredil več škode kot koristi, pa ga, glej, spet najdemo med porabniki stanarin,

in to s kar zajetnim zneskom! To so samo v tej postavki ogromna sredstva; kar precej pa jih bo šlo skoz njegove roke še z 2. in 3. postavke; in to na temelju računov, ki so bili doslej še vedno prenapihnjani v zvezi s tistim, kar je Staninvest zares storil.

6. Zadnja postavka »drugi stroški« bo pojedla 1,8 % ali 1.026.324 dinarjev. V sporočilu beremo, da so to obveznosti iz že sprejetih sporazumov. Gre za prispevek občine k ureditvi Poti spominov in tovarištva ter za vzdrževanje radia Glas Ljubljane. V obeh primerih gre za kulturni postavki, a — čeprav vse lepo in prav — ne vidim nobenega razloga, da bi kaj takega lahko subvencionirale prav najemnine, tj. tisti vedno premajhen sklad denarja za vzdrževanje hiš in stanovanj. Tudi ta milijon bi morala občina dobiti kje drugje, pri delitvi najemnin pa bi se tudi en sam milijon lahko še kako poznal pri 2. in 3. postavki.

Ne strinjam se tudi z ugotovitvijo, naj bi sredstva novogradnje trošili predvsem na starih gradnjah. Nasprotno — zbirajo naj se, ker bodo tudi novogradnjam nekoč — in ob primerih naše dokazano površne gradnje lahko kaj kmalu potrebna. Naša primarna bolezen v vseh povojnih letih namreč je, da se denar za novogradnjo hitreje daje — včasih celo na veliko škodo širše skupnosti, za vzdrževanje objekta pa ga potem ni, in objekt mora propasti tako rekoč pred našimi očmi, ko pod življenjsko nevarnostjo zaženemo krik in tako spet izbrskamo nova sredstva. Kaj takega pa se pri stanovanjskih novogradnjah ne sme začeti praktirati. Naj hranijo denar za njihove črne dni!

VOJIN GORŠIČ

Pismo smo poslali občinski samoupravni stanovanski skupnosti in čakamo na odgovor.

UREDNIŠTVO

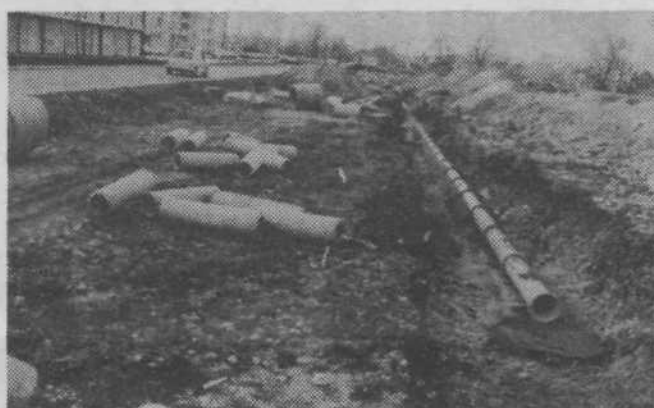
## ŠTEPANJSKO NASELJE



Krajevna skupnost je v dogovoru z OŠ Karla Destovnika-Kajuha pritrčila na šolskem igrišču veliko oglasno tablo z obvestilom o uporabi igrišča za krajanje naselja. Le-ti so pobudo sprejeli z odobravanjem. HVAŠTIJA

Zaradi naglo naraščajočega prometa na Litijski cesti — pa tudi zaradi novega Štepanjskega naselja — je bilo nujno urediti promet na vpadnicah iz naselja na Litijsko cesto. Novi semafori bodo na križišču Pesarske, Parnske in Kajuhove ceste z Litijsko cesto.

HVAŠTIJA



Ob Presarski cesti so pričeli s komunalnimi deli. Na tem zemljišču bo izvajalec na pobudo investitorja (Soseske) uredil park MS 3-2.

HVAŠTIJA



Pred nedavnim pričeta gradnja drugega VVZ v Štepanjskem naselju dobro napreduje. Zabetonirani so temelji, pripravljene so tudi že montažne stene.

DARJA

## DOLSKO

Na zadnji skupščini KS Dolsko smo se seznanili z vlogo za razširitev zdravstva v naši KS. Vlogo smo poslali v zdravstveni dom Ljubljana

— TOZD osnovnega zdravstva, in sicer po dogovoru s splošnim zdravnikom dr. Jerajem, ki ordinira v naši KS. V vlogi so zajeti interesi in želje občanov:

- namesto dvakrat naj bi bila organizacija odprta trikrat tedensko, od tega enkrat popoldne. Čez nekaj časa pa naj bi bila odprta stalna ordinacija, saj zdajšnjo obiskuje precejšnje število pacientov, in to ne samo iz naše KS, temveč tudi iz KS Klopce in Dol vse do Šentjakoba;
- namestitev še enega zobnega zdravnika (za otroke in občasno za druge občane);
- v KS Dolsko in Klopce bi potrebovali patronažno sestro in strokovno usposobljeno osebo za pomoč na domu.

ugotovili, da Nsk krajanje izredno veliko berejo. V njej zvejo, kaj se dogaja v njihovi občini, posebno veseli pa so, če zasledijo prispevek iz domače KS. Zelo pohvalno za Nsk je tudi objavljanje novice in informacij v razumljivem jeziku.

Skupščina KS je obravnavala slabo vzdrževanje cest s strani komunalne skupnosti Ljubljana. Prejšnji mesec je pri nas gostovala folklorna skupina Tine Rožanc. Gledalce je ansambel navdušil z enkratnim nastopom narodnih pesmi in plesov.

Vaški odbor SZDL je prejšnji mesec organiziral sobotno očiščevalno akcijo za vasi Petelinje, Kamnica in Dolsko. Vabilu se je odzvalo precej krajanov, med njimi največ pionirjev, pa tudi občani so se že vključili. Tako vsi spoznavamo, koliko je vredna lepa narava. Še bomo skrbeli za čisto okolico.

CVETKA TRDIN

Naša skupnost izhaja na štiriinajst dni. Na seji skupščine smo