

mesecih enak izvozu v zadnjih treh letih. Tudi izvoz GG še ni bistveno večji, čeravno je verjetno, da do konca leta bo. Zaskrbljujoče pri tem izvozu je, da je bil v preteklosti del lesa, ki smo ga izvozili, očitno tujega porekla, letos pa ga nadomešča les iz domačih gozdov.

Struktura izvoza je neustrezna. Izvažamo največ kakovostni les: bukovo hlodovino in hlodovino iglavcev. Nadomeščanje uvoza z izvozom ni možno, ker gre za različno strukturo sortimentov. Uvažamo domala izključno drva in celulozni les.

Naša najpomembnejša zunanjetrgovinska partnerja sta Avstrija in Italija, kamor

izvažamo kar 99% vsega lesa. Zato bi kazalo v prihodnje raziskati zlasti ti dve tržišči.

Dobro četrtno vsega izvoza so opravila zasebna podjetja, ki se s takšno prodajo praviloma ukvarjajo sporadično, in zato ne poznajo ali slabo poznajo tako blago, ki ga prodajajo, kot tudi tržišče, kamor izvažajo.

Povprečne cene, ki jih dosegamo v izvozu, kažejo, da cene niso niti edina niti najpomembnejša spodbuda. Nekatere kakovostne vrste lesa izvažamo za enako ali celo nižjo ceno, kot bi jo dosegli na domačem trgu. Izvažamo zato, da prodamo in da prodani les dobimo čimprej plačan.

GDK: 686.3:902

Izgradnja prometnega omrežja v gozdovih Kamniške Bistrice v obdobju od leta 1831 do 1991

Tomaz KOČAR*

Območje gozdov gozdnogospodarske enote Kamniške Bistrice, danes družbenih gozdov, s katerimi upravlja Gozdno gospodarstvo Ljubljana, se po velikosti in obsegu bistveno ne razlikuje ali pa zelo malo od območja, ki ga je upravljala in z njim gospodarila Kamniška meščanska korporacija v 60 letih 19. stoletja pa vse tja do začetka 2. svetovne vojne, pred tem pa mesto Kamnik. Danes obsega ta enota okrog 3500 ha gozdov, od katerih pa je le polovica uvrščenih v kategorijo lesnoproizvodnih gozdov (gospodarskih), druga polovica pa je uvrščena v kategorijo varovalnih gozdov in gozdov s posebnim namenom za znanstveno proučevanje. Vzrok za to razdelitev je predvsem v reliefu, ki je izoblikovan na tem območju. To je alpski svet s strmimi bregovi, ozkimi dolinami, številnimi jarki in močno skalovit tudi na prostoru, ki ga povsem pokriva gozd. Na površinah, ki so izločene kot varovalni gozdovi, oziroma kot gozdovi s posebnim namenom, prevladu-

jejo torej ekstremne rastiščne razmere, katerim se mora človek prilagoditi s svojim delovanjem, sicer bi si načrtno uničeval okolje, kar sicer marsikje počenja. Zakon o gozdovih iz leta 1985 prepoveduje kakršnokoli gospodarjenje v gozdovih s posebnim namenom, ki so namenjeni znanstvenemu proučevanju, v varovalnih gozdovih pa dopušča le izkoriščanje – posek t. i. slučajnih pripadkov (sušice, snegolomi, vetrolomi ipd.) seveda le, če pri tem niso ogrožene varovalne funkcije teh gozdov.

Obravnane gozdove so izkoriščali že v davni preteklosti. Seveda je bilo to gospodarjenje brez načrtov, stihijsko, kot so pač narekemale potrebe. Šele ob koncu 18. in v začetku 19. stoletja (obdobje vladanja Marije Terezije in sina Jožefa II. ter pozneje Franca I. in njegovih naslednikov) začnejo gospodariti s temi gozdovi sprva z enostavnimi načrti, če jih smemo tako imenovati (navodila za gospodarjenje), pozneje ob koncu 19. stoletja pa že s »pravimi« gozdnogospodarskimi načrti (1888). Potrebe po lesu so rastle (npr. fužine: od 18. do sredine 19. stoletja, nato smodnišnica idr.)

* T. K., dipl. inž. gozd., Gozdno gospodarstvo Ljubljana, 61000 Ljubljana, Tržaška 2, Slovenija

in kamniški meščani so morali pogostokrat dokazovati svoje starodavne pravice do teh gozdov, sicer deželnoknežjih. V letu 1814, ko je bilo konec francoske (Napoleon) okupacija naših dežel, so okrožnemu glavarstvu v Kamniku dodelili tudi okrožnega gozdarja. Dosedanjemu izkoriščanju lesa za lastne potrebe mesta Kamnika se pridruži trgovina z lesom. Lesni trgovec Jožef Kovšca dobi leta 1831 v zakup sečnjo v Koteh za dobo 15 let in zgradi takoj pot od Stahovice do izvira reke Kamniške Bistrice. V letih 1835 do 1840 postavi ob izviru te reke dve žagi venecijanki in začne z eksploatacijo lesa za prodajo (Valenčič 1957).

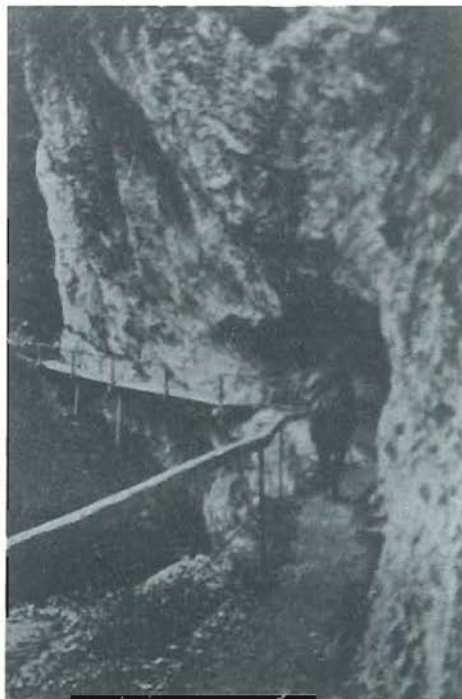
Za lažje razumevanje in grobo predstavlo o gozdarstvu na območju Kamniške Bistrice, naj bo to dovolj; naj nadaljujem z vsebino, ki jo nakazuje naslov članka. Poglejmo najprej, kaj kažejo karte Francescejskega katastra, ki so bile za k.o. Županje njive, v kateri ležijo bistriški gozdovi, izdelane v letu 1826. Popravki (rektifikacija) katastra so bili izvedeni za to katastrsko občino v letu 1868. V istem letu so bile tudi izdelane karte. Karte (merilo 1 : 2880) in popravki katastra so v Arhivu Slovenije v Ljubljani.

Karte iz leta 1826 (merilo 1 : 2880)

Iz Stahovice v Kamniško Bistrico je navzgor nad reko vrisana pešpot, ki v Predkonjski prečka najprej Konjski potok (ni vrisanega ne mostu, niti stavb), nato pa še potok Svetenco (Svetinsky, oz. Swetniva Bach), najverjetneje današnja meja oddelkov 60 in 58, kjer je zgoraj Šimnov plaz, še više pa Dolski potok (Dousky Bach) pri Kopiščih. Nad obstoječo pešpotjo in tik nad Dolskim potokom je na prostoru današnjih Kopišč vrisana mala parcelica z leseno stavbo in odprto stajo ali vrtičem (?). Od Dolskega potoka gre pot dalje čez potok Studenec. Morda je pri teh dveh potokih (Dolski in Studenec) mala zmešnjava v imenih, saj Dolski potok priteče tik pred sedanjo drevesnico, v smeri iz Stahovice v Kamniško Bistrico (danes meja oddelkov 57 in 48), potok Studenec pa priteče s pobočij mimo Pavšnarjevih jam navzdol med drevesnico in Kopišči. (danes meja oddelkov 47 in 46, oziroma 48 in 46). Skratka, imenovana pot vodi dalje mimo Kopišč in preči potok Belo (Bella Bach) prek mostu (seveda nižje od današnjega, kamnitega mostu!) in naprej preči reko pri izviru Kamniške Bistrice (t.i. Veliki izvir), oziroma tik pred njim – kjer je danes planinski dom. Most sicer ni vrisan, a je po vsej verjetnosti bil tam že zaradi naseljene stavbe – Uršič, ki je stala malo više navzgor v dolini. Prav tako ni

vrisanih še nobenih stavb na mestu današnjega planinskega doma. Pot vodi dalje od izvira navzgor čez hudournik Sedelšček (Seduscheg Bach) prek mostu, na katerem se ta pešpot konča; dalje vodi k Uršiču in više, le steza (op.: po rangi manj kvalitetna komunikacija kot pešpot). Na lokaciji Uršič (Jurschitz) sta vrisani dve leseni stavbi (stanovanjska s parcelno številko in gospodarsko poslopje brez parc. št.). Od Uršiča se steza dviga dalje nad strugo hudournika Prošek (Grocheg, oziroma Groscheg Bach pa tudi Prouschek). Više gori je na desnem bregu imenovanega hudournika vrisana mala parcela z leseno stavbo, po vsej verjetnosti je bila to drvarska kočna nad Žagano pečjo, ki jo prikazuje fotografija Josipa Kunaverja izpred 1. svetovne vojne (Kamniški zbornik V., Pavel Kunaver: V Kamniški Bistrici nekaj: op.: Pavel – Josipov brat). V zgornjem delu doline Bele (Bello), odnosno na pobočjih z vzhodno lego (danes oddelek 42, krajevno ime Stan), je vrisana mala parcela z dvema lesenima stavbama (drvarski koči ali pastirska stana). Tudi na planini Rzenik (Ersenik) je vrisana mala parcelica z leseno stavbo (pastirski stan) in nad njo dve mlaki (za napajanje živine). Prav tako je spodaj, na planini Dol, vrisana mala parcela z leseno stavbo (pastirski stan), isto na planini Konjšci (Koinza). Stavbe imenujem, ker so s komunikacijami tesno povezane.

Pešpot iz Stahovice v Kamniško Bistrico pred 1. svetovno vojno, Odsek »pod Galerijami« (tik nad Predkonjsko). (Slika je manj ostrá že v izvorniku – foto: J. Kunaver – preslikava)



Na kartah iz leta 1868 (popravki – rektifikacija, reambulacija katastra, novo oštevilčenje – prenumeracija parcel) so manjše spremembe na območju Kamniške Bistrice glede na leto 1826. Tako je v zgornjem delu doline (med Žagano pečjo in današnjo lokacijo planinskega doma) hudournik Prošek s pritokom Černevka ki priteče iz Jerrence, niže dolji pa je označen Zvirk (izvir). Na prostoru, kjer je danes planinski dom (travnik), je nad takratno potjo vrisana velika, lesena stavba (gospodarsko poslopje), pod potjo – danes depandansa planinskega doma, pa še ena, manjša stavba, lesena (lovska kočica?). Na nasprotnem, tj. desnem bregu hudournika Prošek (pri Jurju, starejše ime pri Bosu), je vrisan travnik z gospodarskim poslopjem (lovski objekti?). Više gori je večja travniška enklava – pri Uršiču, kjer je vrisana zidana stavba (stanovanjska hiša s hišno številko, Bistrica št. 1), poleg nje pa še dve leseni stavbi (gospodarsko poslopje). Od izvira reke navzdol po dolini proti Stahovici je vrisana kolovozna pot (Kovšča 1831!), ki vodi pod izvirov čez lesen most (Anton Karinger: Kamniška Bistrica 1865, Narodna galerija, Ljubljana; slika prikazuje v ospredju lesen mostič čez reko Kamniško Bistrico tik pod njenim izvirov – t.i. Veliki izvir, zadaj levo je zidana hiša z gospodarskim poslopjem, desno manjša in večja lesena kočica ter v ozadju Kalška gora s Kokrškim sedlom in Skuta s Štruco). Na lokaciji današnjega Kopišča, oz. Kopišč, so vrisane nad potokom Studenec dve leseni stavbi (gospodarsko poslopje) ter še ena prav tako lesena malo više, oz. severozahodno (hiša). V Predkonjski, kjer priteče Konjski potok in se izliva v reko Kamniško Bistrico, ni vrisana še nobena stavba.

Na nekih drugih kartah, oziroma fotokopijah kart iz leta 1868 pa so vrisani naslednji objekti s parcelnimi številkami (arhiv Gozdnega gospodarstva Ljubljana, Ljubljana, Tržaška 2); dodajmo še vpis parcelnih števil, površin ter vrsto objekta (prepis iz katastra?):

Pri Uršiču, tj. nad planinskim domom, sta vrisani dve stavbi, in sicer: hiša z gospodarskim poslopjem ter hišno številko Bistrica 6 in parcelna številka stavbišča 837 (313 m²). Pri izvirov (Zvirk, oziroma Izvirek), oziroma na prostoru sedanjega planinskega doma: nad potjo, gledano proti severu, je vrisana kapela (parc. 844/3, v izmeri 44 m²), pod potjo, kjer stoji danes glavni objekt – planinski dom, pa je vrisana stavba »turistovska hiša« in dvorišče s hišno številko Bistrica 4 (parc. 846 v izmeri 438 m²). Na nasprotni strani hudournika (desni breg Prošeka) so vrisani na lokaciji pri Jurju, oziroma pri Bosu: »lovska hiša« s parc. št. 851/2 v izmeri 199 m², poleg nje stavba – »hišica« št. 10 s parc. št. 851/4 v izmeri 52 m² ter še ena stavba brez oznake ter parcelne številke. Na lokaciji Kopišče so vrisane stavbe: gospodarsko poslopje s parcelno številko 857/2 v izmeri 47 m², gozdarska hiša št. 4 v Bistrici (op.: tudi turistovska hiša pri izvirov ima to hišno številko!) in hiša št. 9 – Kopišče v izmeri 86 m², dalje »Tovarna za čistilno kreda« v Bistrici št. 3 in drvarska bajta na parcelni številki 873/6 v izmeri 373 m²; gozdarska

hiša št. 1 na parcelni številki 873/5 v izmeri 46 m² je samo na seznamu, ni pa vrisana na karti. Na lokaciji Kraljev hrib, je vrisana stavba »hiša št. 2 z dvoriščem« na parc. št. 873/7 v izmeri 327 m². Drugih stavb ni vrisanih na tej karti iz leta 1868, torej ne na »Brusnikih« – Spodnji Brsniki, ne v Predkonjski, niti drvarskih koč v Korošici, pri Žagani peči, na Dolu, pri Uršiču ali še kje drugje. Po vsej verjetnosti so bile te stavbe zgrajene šele v 80 letih 19. stoletja ali še pozneje, oziroma so bili objekti vrisani na karto naknadno.

Iz prve doslej znane karte, ki je na razpolago (arhiv GG Ljubljana: 23 listov na kartonu v merilu 1:2880, stanje konec leta 1887, izdelano v letu 1888) in je bila narejena za potrebe gozdarstva na območju Kamniške Bistrice, je razvidno, da so te gozdove takrat prepredale številne steze (Fußsteig), nekaj gozdnih poti (Waldweg) ter utrjena kolovozna pot (Gebauter Weg) iz Stahovice do izvira reke Kamniške Bistrice (planinski dom danes). Ta kolovoz pa je bil uporabljen le za prevoz s kolesljem – enoosno vozilo s konjsko vprego (ustni vir, leto 1990, Rebolj Heda, Kamnik in Kelih Miloš, Lesce), saj je bila pot marsikje speljana prek jarkov in pod stenami čez ozke brvi (Galerije, Kobilice – od Predkonjske navzgor in še kje). Tako je ostajala reka Kamniška Bistrica še vedno glavna transportna pot za prevoz lesa (plavljenje) iz teh predelov in to še potem, ko so po letu 1932 zgradili enopasovno cesto iz Stahovice do Kopišč. Od tam dalje proti izvirov, oziroma v Konec pa je bila še vedno speljana le kolovozna pot. Od Kopišč do planinskega doma je bila cesta podaljšana, prav tako z enim pasom, šele po 2. svetovni vojni in dokončana šele v letu 1958. Pred planinskim domom, oziroma pred izvirov, je pot pred 2. svetovno vojno in še nekaj let po njej (okrog leta 1955 do 1957) prečila reko čez lesen most. Prav tako je bil lesen most zgrajen čez potok Belo in kot že omenjeno, niže od današnjega, kamnitega mostu. Iz te prve gozdarske karte je torej razvidno, da je znašala dolžina kolovozne poti (Kovšča 1831) iz Stahovice do Predkonjske, 2400 m (Predkonjska: izliv Konjskega potoka v reko Kamniško Bistrico – začetek kompleksa gozdov v letu 1888, takrat last Kamniške meščanske korporacije, kar je identično današnjemu stanju kompleksa gozdov gozdnogospodarske enote Kamni-

ška Bistrica). Od Predkonjske do Kopišč je znašala dolžina kolovozne poti še nadaljnjih 3100 m; skupno torej od Stahovice do Kopišč 5500 m. Ta pot je bila speljana deloma po trasi današnje asfaltne ceste, oziroma obratno, največ pa tik nad njo. Od Kopišč do izvira pri takratni lovski koči pa je vodila slabša kolovozna pot v dolžini okrog 2100 m. Prav tako je iz omenjenih kart razvidna lokacija in dolžina gozdnih poti (Waldweg). Te so vodile:

a) iz platoja Markova ravan navzdol po dolini potoka Korošica, kjer se je pot končala nad reko Kamniško Bistrico. Od tam so les, speljan iz porečja Korošice, plavili; enako seveda iz predelov više in niže od Korošice. Dolžina gozdne poti po Korošici je znašala 3800 m.

b) Od Uršiča v Koncu je vodila navzgor gozdna pot proti Ukčevi lesi (današnje meje oddelkov 29 in 31, oziroma 30) v dolžini 1300 m.

c) Iz Kopišč je vodila navzgor v Kamre (Pavšnarjeva jama) pot v dolžini 1000 m (skozi današnja odseka 46 b in f).

d) Poti so vodile tudi od izvira (Ursprung) reke K. B., oziroma Windischgraetzove lovske kočje pri izviru čez strugo hudournika Prošek in Krvavc k lovskim objektom pri Bosu, danes pri Jurju – dolžina 1200 m. Naprej navzgor se je pot nadaljevala mimo Žagane peči (dolžina 700 m) in dalje mimo današnje spodnje postaje tovarne žičnice za Kokrško sedlo do drvarske kočje (še nadaljnjih 500 m), kjer je danes smrekov nasad v fazi letvenjaka oziroma drogovnjaka in obračališče gozdne ceste, ki pa je pretežno stalno v slabem stanju (vzpon, prečenje hudourniških grap – hudourne vode in snežni plazovi).

e) Iz osrednje poti (Stahovica–Kamniška Bistrica) se je pri Dolskem potoku oziroma potoku Studenec (tj. pred drevesnico, kjer je danes meja oddelkov 57 in 48) odcepila gozdna pot navzdol do reke, jo prečkala (na karti je vrisan most, oz. prehod – ni točno razvidno!) in se vzpela na plato Spodnji Brsniki, od koder se je še nadalje vzpenjala mimo »Kohlplatz« (Kopišče, danes oddelek 16 ter meja oddelkov 17 in 18)

proti Zgornjim Brsnikom (pod sedanji oddelek 19). Skupna dolžina te poti je znašala 1900 m. Iz Spodnjih Brsnikov pa se je odcepila pot tudi mimo drugega »Kohlplatz« proti Korošici do Drinovega robu (danes meja oddelkov 15 in 16) v dolžini nekaj manj kot 400 m. Skupna dolžina teh gozdnih poti je znašala okrog 11,3 km, dolžina od Predkonjske do Kopišč pa 3100 m in dalje do »Velikega izvira« še okrog 2000 m, sicer tudi utrjen kolovoz, a slabše kvalitete, kot oni del iz Stahovice do Kopišč (oznaka na legendi!). Skupna dolžina utrjene poti in gozdnih poti je znašala torej okrog 16,4 km.

Na občnem zboru Kranjsko-primorskega gozdarskega društva dne 5. sept. 1888 v Kamniku in po opravljeni ekskurziji v gozdove Kamniške meščanske korporacije v Kamniški Bistrici, ki so jo opravili prejšnji dan (4. sept.), so navzoči ugotovili, da so transportne poti v teh gozdovih v slabem stanju in da nastajajo pri transportu tehničnega lesa poškodbe na tem lesu. Potrebno bi bilo po dolini navzgor zgraditi vozno (kolovozno-živinska vprega!) cesto, kar je že kot predlog vnesel v gozdnogospodarski načrt za te gozdove v letu 1888 Hermann Bretschneider z Dunaja, direktor gozdnotehničnega urada, kateremu je Kamniška meščanska korporacija poverila izdelavo omenjenega gozdnogospodarskega načrta. Eden od navzočih na tem zboru, Ober-eigner (gozdar, pozneje direktor Windischgraetzovega gozdnega urada v Haasbergu, Planina pri Rakeku, oziroma v Postojni) je pripomnil, da so pri njih na območju Snežniških gozdov zgradili v zadnjih 15 letih 70 km cest.

Omenil sem že, da poleg komunikacij ne morem mimo drugih gradenj, predvsem stavb, najprej tistih, ki jih je možno razbrati iz gozdarskih kart iz leta 1888. Na prostoru pritoka potoka Konjska v reko K. B. pa do jarka, oziroma potoka Svetenca, je pod skalno steno (»Dedkov« kamnolom – Čeh inž. Dedek iz Ljubljane, v letih 1928–1929 je gradil v Stahovici žago Kamniške meščanske korporacije) vrisana ena večja in 4 manjše stavbe. (Glej še besedilo – opis kart iz let 1897 in 1907!) Na Spodnjih Brsnikih je vrisano 9 poslopij – stavb ter še dve mali in oznaka »Holzknechtstube« (drvarske kočje). Malo višje navzgor proti Gornjim Brsnikom je ob gozdni poti (tik pod današnjim kratkim odcepom gozdne ceste do meje odsekov 16a in 15b) označba »Kohlplatz« in vrisani sta dve stavbi (kopišče in oglarski bajti). Kjer je vodila že omenjena pot iz Spodnjih Brsnikov

kov proti Korošici do Drinovega robu, je bil prav tako »Kohlplatz« ter dve stavbi – oglarski bajti. V Korošici, na današnji lokaciji »pri kolesarnici«, vodi čez potok odcep ceste navzgor pod Hudi konec in Kamniški vrh. Takoj čez potok Korošica sta na prostoru med potokom in današnjo smrekovo kulturo (Gostica, oddelek, odsek 2a) stali takrat dve stavbi. Pozneje se lokacija imenuje »Zentnerjeva bajta« (Julij Zentner, gozdni mojster – revirni gozdar v Kamniški Bistrici ob koncu 19. stoletja in nekje do konca 1. svetovne vojne). Tudi po 2. svetovni vojni so bile tam kočje (za ljudi in živali) in kraj imenovan »Mklavova bajta« (Mklav – Miklavž; ustni vir Urh Ivan, Zg. Stranje 2A, upokojeni sekač). Višje gori ob Korošici (nekako na prostoru odseka 13b ali c danes), so vrisane tri stavbe (drvarske kočje?). Pri že omenjenih Pavšnarjevih jamah, oziroma Kamrah nad Kopišči (danes odsek 46f), kjer se je takrat končala gozdna pot, speljana iz Kopišč, je bila vrisana tudi stavba. To je bila najverjetneje kočja kopačev, ki so tam kopali surovino za izdelavo čistilnega praška (Putzpulver, po letu 1853). Obrat za predelavo, oziroma zbiranje tega praška – surovine so imeli na Kopiščih (Putzpulverfabrik). Meščanska korporacija je namreč v letu 1853 dala v najem za »male denarje« teren in dovoljenje za kopanje in pridobivanje tega praška in posel je takrat zelo dobro uspeval (zakupnik je bil v 80 letih 19. stol. tržaški trgovec Alexander Radaschich; Mitteilungen Kreinisch-küstenlandisches Forstverein, XIII, Wien, 1889, str. 14). Na Kopiščih sta vrisani ena večja in ena manjša stavba z oznako »Forsthaus« (logarnica pri »Mestnih hišah« – Mitteilungen... str. 14) ter ena velika, tri manjše in ena precej manjša stavba; kompleks označen kot »Putzpulverfabrik«. V bližini, prav

tam, kjer je še danes, je bila takrat (že 1887) drevesnica Kamniške meščanske korporacije (drevesnica osnovana že pred letom 1885 – Mitteilungen... str. 13). Na mestu današnjega planinskega doma pri izviru reke Kamniške Bistrice so vrisane: stavba »Jagdhaus« (lovska kočja) in še dve stavbi (»turistovska kočja«?). Na današnji lokaciji »pri Jurju« (pri Bosu – Zlatar Tine, lovski čuvaj kneza Windischgraetzja) je vrisana stavba – lovski objekt, kjer je imel svojo konjušnico knez Windischgraetz, zakupnik lovišča Kamniška Bistrica pred 1. svetovno vojno. Više pri Uršiču so vrisani: dve večji poslopji in eno malo (hiša z gospodarskim poslopjem) in kakih 300 m vstran še štiri poslopja z oznako »Holzknechtstuben« (drvarske kočje). Na koncu gozdne poti, ki je vodila mimo Zagane peči navzgor, je vrisana stavba – drvarska kočja (fotografija Josipa Kunaverja izpred 1. svet. vojne, Kamniški zbornik V. 1959, P. Kunaver: V Kamniški Bistrici nekdanj). Danes je ta lokacija približno na meji odsekov 27 a, b, c).

Na karti (7 listov, merilo 1 : 5760, brez letnice izdelave, z rdečim tušem vpisane vrste sečenj po posameznih gozdnih predelih), so poleg stavb, ki sem jih navedel že pri stanju za leto 1887, še naslednje: na planini Dol je na lokaciji današnje gozdarske kočje (brunarica na skrajnem zahodnem koncu planine Dol, pod Požarjem) vrisana stavba z oznako »Halterhütte« (pastirski stan). Ista oznaka in kočja je vrisana v pobočju, zahodno od Orlovskega jarka (na koncu doline Bele), kjer je danes na gozdarski karti v oddelku 42 krajevno ime »Stan«. Ista oznaka in kočja (Halterhütte – pastirski stan) je prav tako na mestu vzhodno od Orlovskega jarka, kjer stoji danes lovska kočja »Brežič« (oddelek 43). Na lokaciji današnjega

Jeseni 1990 vodna stihija tudi v Kamniški Bistrici povzročila veliko škode. Na sliki je porušen železobetonski most v Korošici – Ribja peč. (Foto: Tomaž Kočar)



lovskega dvorca (malo severneje od »Jurja«), sta vrisani poslopje in oznaka »Borstek« (danes Borštek). Tako na teh kartah, kot na onih iz leta 1888, še ni vrisane lovske kočje na Kralovem hribu, niti kapelice sv. Treh kraljev pod njo, po katerih (Trije kralji) se hrib imenuje (ustni vir, 1991., Urh Ivan, Zg. Stranje 2A).

Karte iz leta 1897 (7 listov, merilo 1:5760)

V Predkonjski je poleg stavb napis »Forsthaus« (logarinca oziroma gozdarska hiša, saj je za logarico najpogosteje uporabljen nemški izraz Hegerel) in na Kralovem hribu sta že vrisani dve poslopji z oznako »Jagdhaus« (lovska kočja) ter spodaj ob poti znak za kapelico. Pri Bosu-Jurju sta vrisani zdaj dve stavbi (op.: oznakam lokalnih kart pa ni vedno slepo verjeti, oznake včasih manjkajo, so nepopolne ali napačne ipd.!).

Na kartah iz leta 1907 (7 listov, merilo 1:5760) je na prostoru sedanjega planinskega doma narisani znak za kapelo (pravokotnik s križem). Kapela Lurške matere božje je bila zgrajena leta 1906. Na planini Dol, na skrajnem zahodnem delu, so zdaj vrisane tri stavbe.

Vodna drča v Korošici sicer ni posebej vrisana ali napisana na nobeni od omenjenih kart iz obdobja 1887–1907 in jo že omenjeni gozdar J. Zentner omenja šele v letu 1914 (J. Zentner 1914; Kamnik, – v slovenščini in nemščini tiskana drobna brošura s priloženo gozdnogospodarsko karto gozdov Kamniške Bistrice). V zgornjem delu Korošice (nad Markovo ravanjo) je bila t. i. suha drča (zemljata), ki je vodila do vodne drče. Če izmerimo dolžino od Markove ravni navzgor do Korita pod lovske kočje »za Vrati« danes (parcela 873/11), ugotovimo dolžino približno 1500 m, od Markove ravni navzdol do reke Kamniške Bistrice pa okrog 3700 m. Te razdalje omenjam zato, ker so o dolžini vodne drče različni podatki: J. Zentner 1914: 3,5–4 km; inž. Novak V. 1930: 2,7 km; V. Valenčič 1957: okrog 3 km; V. Rebolj: 1958: 5 km. Zgornji del, kot rečeno, je bila suha drča, vodno drčo pa so po vsej verjetnosti tudi podaljševali (op.: mnenje avtorja članka in Rebolj Hede, Kamnik) in to seveda v zgornjem delu, če je le bila voda, saj je spodaj bila zgrajena prav do reke Kamniške Bistrice, po kateri so les dalje plavili. Ker sem že omenil, da je v Zentnerjevem »Kažipotu« iz leta 1914 tudi gozdnogospodarska karta gozdov Kamniške Bistrice »Bestandeskarte der Steiner Bürgercorporation Feistritz Wal-

dung«, merilo 1:20.000, naj povem, da je karta manj pregledna in z manj detajli, kot jih lahko vsebujejo npr. karte meril 1:10.000, 1:5000 ali celo 1:2880.

Na omenjeni karti ni npr. nobenih oznak za stavbe: na Kraljevem hribu, kjer je samo besedni zapis »Kralov hrib«, za drvarsko bajto med Žagano pečjo idr., so pa zato označene lokacije: »Gozdarska hiša Pred Konjsko« v Predkonjski; na Kopišču: »Gozdarska hiša Kopiše« in malo nižje napis »Gozdna drevesnica«; na Spodnjih Brsnikih je oznaka »Drvarska kolonija Brsnike«; pri »Izvirku«, oziroma »Turistovska hiša« (danes planinski dom) in na nasprotnem bregu hudournika Prošek (pri Jurju) sta samo znaka za stavbi brez napisov; pri Uršiču je napis »Drvarske kočje«; na planini Dol, na planini Konjšče, nad Orlovskim jarkom (pod Zelenico, oziroma Petkovo njivo) in v Brežiču (zahodno od Presedlaja) pa so oznake za stavbo in napis »Pastirska kočja«.

Zemljate drče, po katerih so spuščali les po pobočjih v dolino, so bile vsled konfiguracije terena dokaj običajen način spravila lesa (ročno spravilo!) na območju gozdov Kamniške Bistrice. Teh drč je bilo vsekakor tu precej, koliko in kje pa ni označeno na omenjenih kartah. Ker ni ne kartnega materiala ne pisanih virov iz obdobja med obema svetovnjima vojnama, ki bi kaj več govorili o spravilu in transportu lesa v teh predelih, naj povem, da je vendarle znano, da je potekal glavni transport po reki, in to predvsem od aprila do junija, ko je bila zaradi topljenja snega v višjih predelih visoka voda. Tudi pozimi so veliko lesa spravljali s sanmi, tako ročno kot z živino, kar je bilo garaško in težaško ter nevarno opravilo. Sicer pa je o spravilu in transportu lesa iz teh gozdov več napisal nekdanji »gozdarski šef« pri Kamniški meščanski korporaciji pred 2. svetovno vojno, gozdarski inženir Viktor Rebolj (Rebolj 1958).

Znana je tudi gradnja enopasovne ceste iz Stahovice do Kopišč v obdobju 1932–1934, predvidevamo pa lahko, da so zgradili pred 2. svetovno vojno tudi več gozdnih poti (morda v porečju hudournikov Bele, Prošeka, Krvavca in še kje). Pri gradnji ceste na Kopišče so si v tem skalovitem terenu pomagali z miniranjem s smodnikom, ki ga je izdelovala bližnja smodnišnica na obrobju Kamnika, tik ob cesti, oziroma ob reki Kamniški Bistrici (ustni vir: Kelih Miloš, Lesce). Dolina Korošice je bila takrat

(prva polovica 20. stoletja), kar zadeva transport lesa, »pokrita« z vodno drčo vse do prvih let po 2. svetovni vojni, ko so jo okrog leta 1950 demontirali. Profesor Klemenčič navaja v poglavju »Gozdne komunikacije« prvega gozdno-gospodarskega načrta po drugi svetovni vojni, sestavljene za gozdove Kamniške Bistrice, da je na obravnavanem območju prek 20.000 m poti in cest (šestdeseta leta oziroma okrog leta 1962). V letih 1946–1947 izvedejo rekonstrukcijo kolovozne poti v kamionsko cesto na odseku Planinski dom–Uršič. V letu 1947 začnejo graditi tudi ceste v Korošico prek lesenega mostu na Ribji peči in jo zgradijo nekje do Gradišča (danes oddelek 13, oziroma meja z oddelkom 11). Pozneje, okrog leta 1950, pa demontirajo verjetno še precej dotrajano vodno drčo po dolini Korošice.

Leta 1954 (fakultetno podjetje Silva 1951–1962) podaljšajo cesto od Uršiča navzgor nad Galerije v Sedelšček, pozneje pa zgradijo še krožno cesto v dolžini 1000 m k Jurju. Zgradijo tudi cesto na Kralov hrib in podaljšajo cesto po Korošici navzgor na Markovo ravan, tako da znaša celotna dolžina ceste po Korošici 4,6 km. Od te ceste zgradijo proti Zgornjim Brsnikom (za Gradišče) tudi del odcepa. Osrednjo transportno žilo, cesto iz Stahovice v Kamniško Bistrico, sprva makadamska in enopasovna, po 2. svetovni vojni razširijo v dvopasovno in jo v letih 1964–1970 v treh etapah tudi asfaltirajo. Namesto lesenih mostov čez Belo in pred planinskim domom čez K.B. zgradijo kamnita mostova. Do leta 1968 podaljšajo odcep pod Lepim kamnom (od Ukčeve lese) mimo Žagane peči do pod Trato, zgradijo prav tako odcep do Lepega kamna (stalna popravila vsled strmega vzpona in plazu – voda, sneg, prod!), podaljšajo cesto od lovske kočice na Kralovem hribu navzgor nad to kočico do oddelka 58a. Iz Korošice zgradijo odcep čez Spodnje Brsnike in Predaselj na »glavno« cesto (dolžina 2800 m). Iz Spodnjih Brsnikov proti Zgornjim Brsnikom rekonstruirajo gozdno pot v kamionsko cesto v dolžini 800 m. Nekje v letih 1955–1957 zamenjajo na osrednji prometnici lesena mostova čez Belo in tik pod planinskim domom, z mostovoma iz klesanega, naravnega kamna; gra-

dilo naj bi podjetje PUH (Podjetje za urejanje hudournikov iz Ljubljane – ustni vir v letu 1992, Trebušak, oddelek za ceste pri Občini Kamnik). Zgradijo tudi cesto v dolino Konjskega potoka v dolžini 1000 m po izredno težavnem terenu, s štirikratnim prečenjem omenjenega potoka (leseni mostovi). To cesto pa je hudourniški potok skupaj z mostovi popolnoma uničil leta 1968 in je bila popravljena, skupaj z izgradnjo vseh štirih novih mostov, šele leta 1979. V letu 1989 to cesto hudournik ponovno močno poškoduje, oktobra 1990 oziroma prve dni novembra pa ponovno popolnoma uniči.

Iz reliefa (merilo 1:10.000), ki je na gozdarskem oddelku Biotehniške fakultete v Ljubljani, so razvidni stanje, lokacija, vrsta in dolžina prometnic v Kamniški Bistrici ob koncu leta 1958 (Dobre 1958):

1. gozdni predel Korošica:

– gozdna cesta na Markovo ravan, dolžina 5100 m,

– gravitacijska žičnica (oddelek 5) iz Koželjevega grabna čez Dolgi potok do ceste v Korošici, kjer je bila spodnja postaja; dolžina 770 m (traktorskih pila takrat še ni bilo!).

2. Brsniki:

– gozdna cesta (Sp.) Brsniki–Predaselj – priključek na javno cesto, dolžina 2750 m,

– gozdna cesta v Črni hrib (oddelek 16), odcep na Sp. Brsnikih (lovska jasa), dolžina 900 m.

3. Konec:

– gozdna cesta Planinski dom–Žagana peč (oddelek 26 in 27), dolžina 3100 m.

– gozdna cesta – odcep v odsek 29b (Ukčeva lesa, Stare trate), dolžina 160 m,

– gozdna cesta na Lepi kamen, dolžina 680 m,

– gozdna cesta – odcep iz javne ceste pred mostom pod planinskim domom čez reko K.B. mimo »Jurja« in lovskega dvorca čez dve hudourniški strugi (Krvavc oziroma Černevka in Prošek) in priključitev na cesto planinski dom–Lepi kamen, dolžina 980 m,

– gozdna cesta v načrtu: odcep, oddelek 30a prek Sedelščka do Rigelca, dolžina 1960 m,

– traktorske poti: pod lovskim dvorcem – dolžina 520 m; v odsek 23k – dolžina 300 m; v odsek 25h – dolžina 650 m; v odsek 27b – dolžina 500 m; v odsek 27c – dolžina 200 m; v odsek 27e – dolžina 500 m; na Lepi kamen, odsek 28b – dolžina 400 m in v odsek 30b – dolžina 250 m.

4. Bela:

– gozdna cesta v načrtu: od Orličja, dolžina 2100 m.

5. Kopišča:

– gozdna cesta – odcep od javne ceste do spodnje postaje žičnice iz Dola – dolžina 250 m,

– gozdna cesta – odcep od javne ceste na Kopišča – dolžina 25 m,

- traktorska pot na Podivje čez reko Kamniško Bistrico v oddelek 20a – dolžina 950 m,
- gravitacijska žičnica iz Dola (srednja postaja na robu, sredi oddelka 50a – dolžina 3470 m.

6. Kraljev hrib:

- gozdna cesta – odcep od javne ceste na Kraljev hrib, dolžina 450 m,
- traktorska pot iz odseka 57a v odsek 61a – dolžina 1400 m,
- žičnica, sistem Wyssen, v Svetenco, oddelek 63d – dolžina 700 m.

7. Konjska:

- traktorska pot v Konjsko dolino, oddelek 66a – dolžina 1050 m,
- javna cesta Stahovica–planinski dom – dolžina 5370 m.

Iz zgoraj navedenih podatkov je stanje komunikacij v Kamniški Bistrici konec leta 1958 naslednje:

- dolžina gozdnih cest: 14.490 m
- javnih cest: 5370 m
- vseh cest: 19.860 m (vse so produktivne)
- ceste v načrtu: 4060 m
- traktorskih poti: 6720 m
- žičnic: 4940 m

Prvi povojni načrt za »Bistriške« gozdove je bil narejen za obdobje 1958–1967, prva obnova (revizija) tega načrta pa za obdobje 1969–1978 (načrt pa je bil dokončno izdelan in usklajen šele ob koncu veljavnosti obdobja; revizija z enoletno razliko!). Iz te revizije je razvidno, da je ob koncu leta 1968 na območju enote gozdov Kamniška Bistrica 21,9 km kamionskih cest. Nekako v obdobju 1956–1965 obratujejo na tem območju tri gravitacijske žičnice, ki sem jih že omenil: iz Dola, izza Vrat (oddelki 7, 8 in 9) do pod Markove ravni ter po Koželjevem grabnu iz oddelka 5 do Koželjeve bajte. Ta žičnica je imela do svoje zgornje postaje tudi kratek odsek suhe (zemljate) drče. Pozneje sledi obdobje (1965–1970 oziroma 1975) spravila lesa z žičnimi žerjavi (KS-1, Hiterregger, Wyssen).

Gradnje v obdobju 1968–1978:

Podaljšana je bila cesta na Markove ravni do Velike doline v dolžini 2700 m; dokončana je bila krožna cesta iz Korošice prek Gornjih Brsnikov na Spodnje Brsnike in nazaj v Korošico 2600 m novogradnje, skupna dolžina 3,4 m. Namesto dotrajnega lesenega mostu na Ribji peči (cestna zapora 1970 – začetek 1972), je bil zgrajen nov, železobetonski (od 1. nov. 1990 nepre-

hoden – deževje, poplave, udori!). Zgradili so odcep pod Žagano pečjo skozi odseke 30b, a, 31d, c do meje 31d in 32a (Jermanca) v dolžini 700 m (skupna dolžina znaša 2000 m). Zgradili so tudi odcep pod Žagano pečjo skozi odseke 30a, 31c, b do meje 32a in 36d v Sedelšček v dolžini 1300 m.

Tudi v Kurjo dolino je bil zgrajen 900 m dolg odcep slabše ceste (kamionska, če je redno vzdrževana, sicer pa prevozna le za traktor) skozi odseke 25d, b in c do meje 23 b in 25c. Iz Gornjih Brsnikov je bila zgrajena utrjena traktorska pot navzgor v oddelek 17a v dolžini 700 m. Iz Korošice (pri kolesarnici) na Jerin skok so zgradili 800 m dolg odcep utrjene traktorske poti. Skupna dolžina kamionskih cest na območju enote je znašala ob koncu leta 1978 torej 29,0 km (brez traktorskih poti!). V desetletnem obdobju 1979–1988 je bila podaljšana cesta nad Kralovim hribom prav nad Kopišča (v oddelek 48b) v dolžini 1800 m. Prav tako je bila podaljšana cesta iz Velike doline navzdol v Korošico (krožna) – 2500 m novogradnje in 800 m rekonstrukcije obstoječe, utrjene traktorske poti Jerin skok–kolesarnica. Tudi traktorsko pot iz Zg. Brsnikov v oddelek 17a so usposobili za kamionske prevoze (rekonstrukcija). Iz Kranjskega Raka so zgradili po vzhodnih robovih Velike planine (Gojška planina, Marjanine njive) na planino Dol kamionsko cesto, katere odsek v dolžini 1150 m poteka znotraj območja obravnavane gozdnogospodarske enote K.B. Dalje so zgradili kratek odcep v oddelek 16 (Črni hrib) v dolžini 300 m, rekonstruirali utrjeno traktorsko pot na Farjev plaz v kamionsko cesto (meja oddelkov 17 in 18) v dolžini 600 m. Kot sem že omenil, so popravili cesto v Konjsko in na novo zgradili vse 4 mostove. Ob koncu leta 1988 ugotovimo tako na območju enote 37 km kamionskih cest ter še 23 km traktorskih vlak (neutrjene). V letih 1989–1990 so podaljšali cesto na planini Dol do skrajnega zahodnega konca planine (gozdarska koča pod Požarjem), ponovno popravili cesto v Konjsko, namesto starega lesenega mostu v Predaslju, ki je bil zaprt za avtomobilski promet od leta 1980 do začetka leta 1990, pa zgradili novega, betonskega (zapis v betonu: 17. 8. 1989 – Čevka Jure). V maju 1988, ko se pod težo kamiona zruši most,

čez katerega vodi odcep pred mostom pod planinskim domom do lovskih objektov pri Jurju, so obnovili oba lesena mostova višje zgoraj nad lovskim dvorcem, kjer vodi krožna cesta čez hudournika Prošek in Krvavc. V letu 1988/89 so obnovili tudi leseni most čez hudournik Sedelšček na cesti od planinskega doma proti Uršiču (Jerinčku). Zamenjali so prav tako leseni most čez potok Korošico z betonskim tam, kjer se odcepi cesta za Sp. Brsnike, in to že leta 1979. Nalivi in poplave oktobra–novembra 1990 so uničili in poškodovali tudi v Kamniški Bistrici veliko cest in popolnoma onesposobili železobetonski most na Ribji peči, to je na začetku doline potoka Korošice.

S tem, često suhoparnim naštevanjem, smo prišli do današnjega časa. Vsebinska ter potek dogodkov sta prav gotovo zanimivejša za tistega, ki Kamniško Bistrico bolje pozna. Naj na koncu navedem še nekaj števil v zvezi z gostoto kamionskih cest na enoto površine (ha) gospodarskih gozdov (lesnoproizvodni), torej brez upoštevanja traktorskih poti in vlak ter površin varovalnih gozdov in gozdov s posebnim namenom.

Leto	Površina lesno-proizvodnih gozdov ha	Celotna dolžina kamnitih cest na območju enote (v m)	Gostota m/ha
1958	2531	19.900	7,9
1968	1844	21.900	11,9
1988	1765	37.000	21,0

Celotna površina gozdov v enoti sicer znaša okrog 3500 ha. Gradnja prometnic na tem območju je ekološko često problematična (cesti na Dol in Korošica–Jeren skok–Velika dolina!), prav tako pa tehnično zahtevna in draga. Enako je drago vzdrževanje tega omrežja, saj pogosti nalivi, spo-

mladi pa še snežni plazovi, večkrat poškodujejo komunikacijsko omrežje. Kakršna koli daljša prekinitve vzdrževalnih del pa se dvojno maščuje in že tako visoki stroški se še povečujejo. Zatorej, kar smo zgradili, vzdržujemo, ne ravnajmo tako, kot se pogosto dogaja, da se staro opusti in gradi novo. Moratorij na sečnjo gozdov, ki smo mu priča, povzroča prav to, česar se gozdarji najbolj bojimo – propad gozdov in cestnega omrežja.

VIRI

1. Dobre, A.: Relief Kamniške Bistrice, merilo 1 : 10 000; stanje prometnic in stavb ob koncu leta 1958, Ljubljana.
2. Kunaver, P., 1959: V Kamniški Bistrici nekdaš, Kamniški zbornik V.
3. Novak, V. 1930: Ekскурzija Jugoslovenskega šumarskega udruženja v Kamniško Bistrico dne 9. sept. 1930.
4. Rebolj, V., 1958: Plavljenje lesa po hudourniku Kamniška Bistrica.
5. Sevnik, F., 1957: Silva, gozdno in lesno gospodarstvo Fakultete za agronomijo, gozdarstvo in veterino Univerze v Ljubljani, Kamniški zbornik III.
6. Valenčič, V., 1957: Bistriški gozd in kamniški meščani, Kamniški zbornik III.
7. Valenčič, V., 1958: Slovensko gozdarstvo v predmarčni dobi, Gozd. V., str. 285–288; 313–322.
8. Zentner J., 1914: Kažipot za ekskurzijo Kranjsko-primorskega gozdarskega društva v Kamniški Bistrici, v gozdih kamniške meščanske korporacije junija 1914, Kamnik.
9. * Mitteilungen des kreinisch-küstenländisches Forstvereines, 1989, Dunaj.
10. * Gozdnogospodarski načrti enota K.B.: 1958–1967; 1969–1978; 1979–1988; 1989–1998 – vse arhiv Gozdno. gosp. Lj..
11. * Gozdarske karte gozdov K.B. iz let: 1888, 1897, 1907 – vse arhiv GG Ljubljana.
12. * Karte k.o. Županje njive – Francescejski kataster, 1826 in rektifikacija 1868 (delovodniki).
13. Ustni viri:
Kelih Miloš in Kelih Ivan; Lesce, december 1990
Rebolj Heda, Kamnik, december 1990
Urh Ivan, Zg. Stranje 2A, Kamnik, 1991