

Organizacija birojev za izdelavo kmetijskih projektov v Bosni in Hercegovini

V začetku letošnjega leta je Glavna združna zveza v Sarajevu prevzela od izvršnega sveta biro za študije in pospeševanje kmetijstva »Poljoprojekt«. Izvršni svet LR Bosne in Hercegovine je ustanovil ta biro kot podjetje konec l. 1955, od začetka letošnjega leta pa posluje kot ustanova s samostojnim financiranjem.

»Poljoprojekt« ima 27 uslužbencev in delavcev, med njimi je 10 agronomov, 6 geometrov, ekonomist, gradbeni tehnik in pravnik. V njegovem okviru so delovne skupine za velika socialistična gospodarstva, nadalje za študije in projektiranje v zadrugah, organizacijah, za hidrotehnične melioracije, za perspektivne planske občine, okrajev in rajonov, za gradbeno projektiranje v kmetijstvu in skupina za geodetska dela.

Biro posluje na osnovi sklenjenih pogodb in zaračunava za svoje usluge praviloma tri odstotke vrednosti nameranih investicij. Doslej je sklenil 24 pogodb za izdelavo investicijskih elaboratov za velika kmetijska gospodarstva. Elaborati obsegajo dela v zvezi z merjenjem in arondacijo zemljišč s pedološkimi in drugimi raziskavami, izdelavo gradbenih idejnih projektov in organizacijsko gospodarskim planom razvoja gospodarstva. Vrednost del znaša po prvi ocenitvi 1,7 milijarde din. Razen tega je biro sklenil pogodbe tudi za 26 manjših investicijskih programov v vrednosti 155 milijonov din. Programi se nanašajo na zasaditve sadovnjakov in, njihove asanacije, nadalje na poslopja za skladišča, dodelavo in predelavo pridelkov, nakup opreme in živine. Naročniki teh elaboratov so kmetijska posestva in zadruga s področja okrajev Brčko, Sarajevo, Zvornik, Derventa, Dobo, Livno in Jajce. Doslej so izdelali 21 elaboratov.

Cedalje več zahtev kmetijskih organizacij kakor tudi drago delo strokovnjakov na terenu je že prej pripravilo »Poljoprojekt« do tega, da je v okrajih Brčko in Derventa organiziral svoje posebne skupine. Okrajji pa so bili pripravljeni, da bi organizirali svoje samostojne biroje, pri čemer jim je »Poljoprojekt« z vsemi močmi pomagal. Sedaj pripravljajo ustanovitve birojev tudi v okrajih Mostar, Trebinje, Zenica, Banja Luka i Prijedor, zastopniki drugih okrajev pa prakticirajo in se usposablja za samostojno delo pri »Poljoprojekt« v Sarajevu.

Po končni organizaciji projektantske službe po okrajih, bodo posle med »Poljoprojektom« in okrajnimi biroji razdelili tako, da bo republiška ustanova izdelovala velike objekte, a okrajni biroji bodo prevzemali posle lokalnega pomena in bodo služili predvsem zadrugnim organizacijam. Ker je s perspektivnim planom določeno, da bodo v petih letih investirali v kmetijstvo 45 milijard din, računa »Poljoprojekt«, da bodo okrajne projektantske organizacije od tega zajele 19 milijard, vsa druga dela pa bo prevzel sam »Poljoprojekt«.

I. B.

Gibanje gospodarstva v koprskem okraju

Gospodarske organizacije in družbeni organi v koprskem okraju so začeli resneje proučevati prvine novega načina razdelitve dohodkov gospodarskih organizacij po spremembah, ki so nastale v zveznem družbenem planu. Delovni kolektivi se se seznanjali z novim načinom razdelitve postopno in precej počasi.

V prvem letošnjem polletju ustvarjeni rezultati ne nudijo popolne slike o učinkovanju novih instrumentov, kljub temu pa je mogoče sklepati, da so gospodarske organizacije realizirale sredstva za samostojno razpolaganje v obsegu, ki ga je bilo pričakovati.

V prvi skupini podjetij (ki formirajo dobiček) je 32 gospodarskih organizacij. Od teh jih je 12 realiziralo v prvem polletju poseben delež pri dobičku v skupnem znesku 75 milijonov din. Če ta znesek primerjamo z izplačanimi plačami v podjetjih te skupine, dobimo 15 odstotno povišanje, v razmerju do realiziranega dobička pa znaša povišanje 5,4 odstotka. Če bi primerjali samo tista podjetja, ki so realizirala poseben delež pri dobičku, bi bil odstotek ugodnejši. Naj pripomnimo, da so največji delež pri dobičku realizirala tista podjetja, ki so tudi lani dobro poslovala.

Rezultati, ki so jih dosegle gospodarske organizacije, so vplivali tudi na stanje vsega gospodarstva v okraju. Industrijska podjetja, ki so realizirala poseben delež pri dobičku, so povečala proizvodnjo za približno 20 odstotkov in poslala

na tržišče povprečno za približno 70 milijonov blaga na mesec več kakor lani. Pri tem so zmanjšala tudi materialne stroške za približno 3 odstotke, a delovna storilnost se je povečala za 10 odstotkov. Delež plač v strukturi stroškov proizvodnje se je zmanjšal za 10 do 20 odstotkov.

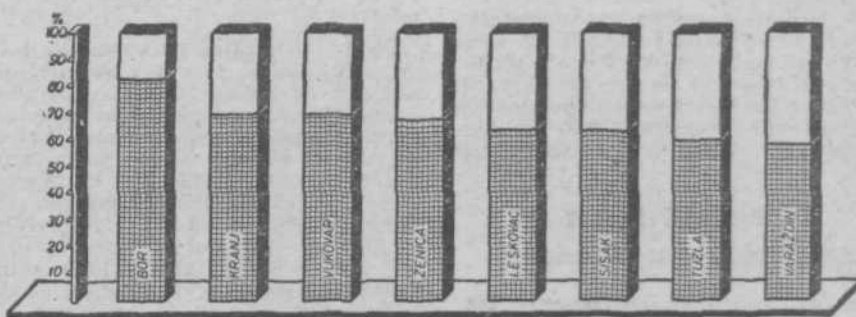
Za podjetja druge skupine, ki formirajo dohodek, je na osnovi v prvem polletju realiziranih rezultatov teže priti do sklepov o učinkovanju instrumentov, ker so v tej skupini predvsem podjetja s sezonskim značajem proizvodnje, ki prihaja do izraza šele v drugem polletju.

Do porasta proizvodnje in blagovnega prometa v letošnjem prvem polletju je prišlo v vseh vejah gospodarstva v koprskem okraju. Na porast so vplivali: zadovoljiv razvoj industrijske proizvodnje, boljša preskrba z električno energijo, surovinami in reprodukcijskim materialom kakor tudi bolj urejene razmere na tržišču. S tem v zvezi se trudijo gospodarske organizacije, da bi obvladale proizvodnjo novih izdelkov, to je, da bi povečale poslovanje, izboljšale opravljanje uslug, izboljšale delovno organizacijo in realizirale čim večji promet, kar je prav tako ena izmed prvin uspešnejšega poslovanja. Če primerjamo skupni uspeh podjetij v prvem polletju letošnjega leta z enakim razdobjem lanskega leta, pridemo do zaključka, da se je družbeni proizvod v podjetjih družbenega sektorja povečal za 36, narodni dohodek pa za 38 odstotkov.

Inž. P. A.

KOMUNE V ŠTEVILKAH

Odstotek industrijskih delavcev v primerjavi s skupnim številom zaposlenih



Če primerjamo število v industriji zaposlenih s skupnim številom tistih, ki so zaposleni v družbenem sektorju, bomo o nekaterih naših mestih dobili naslednjo sliko.

Po stopnji zaposlenosti v industriji je na prvem mestu Bor, v katerem tvorijo 83 odstotkov skupnega števila v družbenem sektorju zaposlenih industrijski delavci. Iz grafikona je razvidno, da sledi Boru Kranj z 69,3 odstotka, zatem Vukovar z enakim odstotkom in Leskovac (64,2), Sisak (64,1), Tuzla (60,5) in Varaždin (58,6).

Razen teh mest lahko označimo kot industrijske centre tudi Maribor (54,4), Palj (50,7), Karlovac (48,3), Niš (47,3), Celje (46,8), Slavonski Brod (46,5), Svetozarevo (46), Zrenjanin (44,2) in Osijek (43,4).

Ozemeljska razmestitev delovne sile je najbolj izenačena v Sloveniji, a na Hrvaškem so po koncentraciji industrijske delovne sile na vidnem mestu Zagreb (43.000), zagorski bazen (22.000), koridor Karlovac-Reka, vzhodno slavonski bazen in splitsko področje. V Srbiji je največ industrijskih delavcev v Beogradu in Pančevu (46.000), moravskem koridorju in vzhodni Srbiji (Bor).

Glavna mesta ljudskih republik in avtonomnih enot imajo najvišjo raven zaposlenosti v negospodarskih dejavnostih. Tako odpade od skupno zaposlenih v družbenem sektorju na negospodarske dejavnosti v Beogradu približno 26 odstotkov, v Zagrebu 22, v Ljubljani 25, v Sarajevu 27, v Skoplju 29 in v Titogradu 28 odstotkov. Povprečje za vsa država znaša približno 20 odstotkov.

Mesta z veliko koncentracijo industrijskih delavcev neogibno terjajo dobro organizirane in razvite uslužnostne dejavnosti. Pri nas pa je v povprečju na 1000 industrijskih delavcev zaposlenih v uslužnostnih dejavnostih le 136 oseb. Od 70.000 oseb, ki opravljajo te dejavnosti, jih je največ na Hrvaškem, v Srbiji in Sloveniji, medtem ko so druge republike v mnogo bolj neugodnem položaju in znatno pod jugoslovanskim povprečjem.