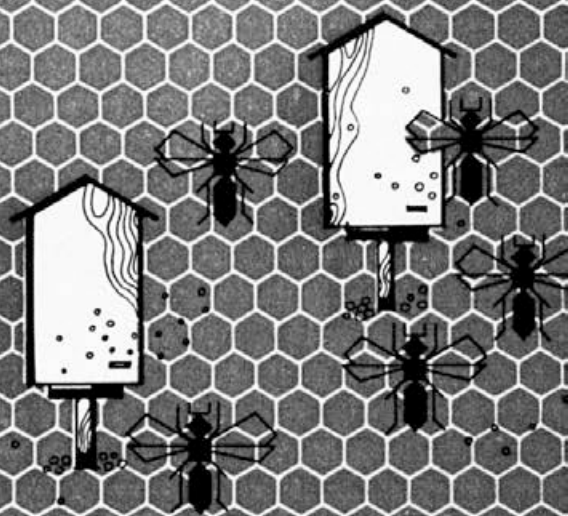
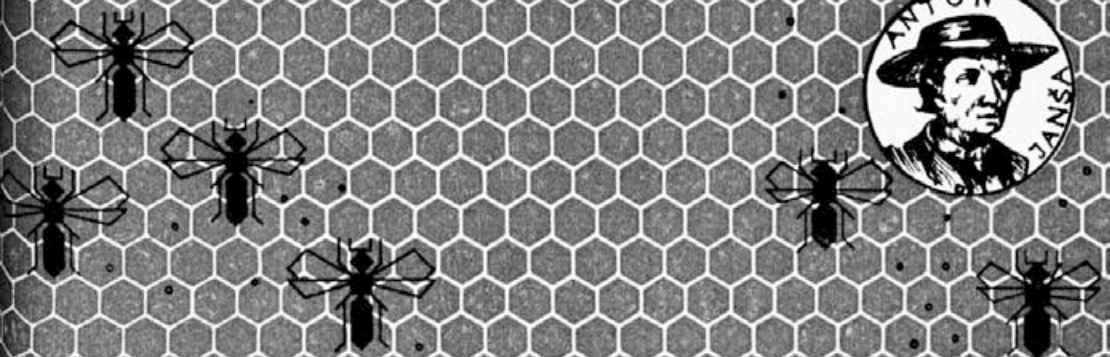


1960



števil. 9

slovenski čebelar

VSEBINA

Jože Kostanjevic: Prezimovanje čebel v AZ-panjih	195
Ernest Adamič: Kadar hoja medi	198
Virmašan: Lega čebelnjaka	201
Franc Cerovšek: Zrela in zračenje panjev	205
Franc Cimerman: Pomen čebelarstva za sodobno kmetijsko proizvodnjo (Nadaljevanje)	205
Vladi Martelanc: Ali je naš sedanji način čebelarjenja res na razpotju?	207
Julij Mayer: Čebelarjenje v kranjičih	211
Bonifacij Sršen: Moja pisana čebelarska družina (Nadaljevanje)	214

POSVETOVALNICA

Odgovori: K 3. vprašanju o čebelah na koruznih steblih (drugi odgovor). K 4. vprašanju o medenju oljke (drugi odgovor). K 8. vprašanju o čebelnjaku v gramozni jami (drugi odgovor). Vprašanja: 9. Črne čebele. 10. Mravlje v čebelnjaku	217
--	-----

OSMRTNICE

Ivan Obrovnik. Jakob Lašič. Jernej Legat. Anton Štebe	218
---	-----

MALI KRUHEK

Marljiv prašilček. Kaj je melecitoza? Beseda dolž. Matični mleček — sredstvo zoper staranje. Panj z rekordnim donosom v svetovnem merilu. Odstranite mrežice nad dušniki pri bradah AZ-panjev! Nekoliko podatkov o nekdanjih cenah medu. Še ena sodba o II. delu Sodobnega čebelarstva	219
--	-----

NAŠA ORGANIZACIJA

Poročilo o 9. rednem občnem zboru Zveze (Nadaljevanje)	221
Uspelo čebelarsko slavlje na Jagnjenici	222
Pionirska šolska zadruga	225
Čebelarska družina Maribor-Tabor	224

List izhaja vsakega 24. v mesecu. Člani, ki plačajo letno članarino 650 din, ga prejemaajo zastonj. Izdaja ga Zveza čebelarskih društev za Slovenijo v Ljubljani, Miklošičeva cesta 50, tiska Triglavsko tiskarna v Ljubljani, ureja uredniški odbor. Odgovorni urednik: Vlado Rojcek. Letna naročnina za nečlane 700 din, za inozemstvo 1000 din. Posamezna številka na 32 straneh stane 80 din, na 16 straneh 40 din. Odpovedi med letom ne upoštevamo. Kdor plačuje članarino v obrokih, se s prvim obrokom zaveže, da jo bo do konca leta v celoti poravnal. Isto velja za naročnino. Številka čekovnega računa pri Komunalni banki v Ljubljani, Miklošičeva cesta



PREZIMOVANJE ČEBEL V AŽ-PANJIH

JOZE KOSTANJEVIC

Brez dvoma je zazimovanje čebeljih družin eno izmed najvažnejših čebelarških opravil, ki bi ga moral sleherni čebelar opraviti zelo vestno in premišljeno. Od pravilnega prezimovanja je v precejšnji meri odvisen uspeh v čebelarstvu, saj je znano, da se družine, ki so dobro prezimile, spomladi naglo razvijejo, tako da lahko izkoristijo že zgodnjo spomladansko pašo.

S pravilnim zazimljenjem preprečimo zimske izgube, razen pri tistih nekaj družinah, ki postanejo iz kakršnegakoli vzroka pozimi brezmatične, kar pa niti z najboljšim zazimovanjem ne moremo preprečiti. Če pa smo prezimili tudi nekaj rezervnih družinic z mladimi maticami, lahko te izgube z njimi nadomestimo in tako imamo spomladi enako število družin, kot smo jih imeli v jeseni.

Ko pripravljamo čebele na zimo, kar se dogaja navadno v mesecu oktobru, nimamo več časa misliti, kakšne družine, s kakšnimi maticami in koliko družin bomo zazimili. Na vse to moramo misliti že prej, to se pravi v poletnih mescih in pa takoj po končani jesenski paši. Zdaj moramo misliti samo še na to, kako bomo čebele zazimili, da se bodo v dolgi zimski dobi lahko borile proti mrazu in drugim nevšečnostim ter tako s čim manjšimi izgubami dočakale pomlad. Zavedati se moramo, da

začenjamo s tem važnim opravilom pravzaprav novo čebelarsko leto, kakor pričinja poljedelec novo žitno leto, ko položi jeseni v zemljo pšenično seme.

Za dobro prezimovanje čebel so potrebne predvsem tri stvari: zadostna in dobra zaloga živeža, primerna odeja in mir. Če so ti trije pogoji izpolnjeni, nam ne more naših ljubljensk uničiti še tako huda in dolgotrajna zima. Ne samo to. Tudi spomladi nam ne bo treba prezgodaj brskati po panjih in hladiti vališč, kar je v tem času škodljivo.

Mnogi čebelarji delajo pri zazimovanju še vedno veliko napak. Nekateri čebele sicer toplo odenejo, a kaj pomaga, ko jim ne puste zadostne zimske zaloge ali jim dodajajo premalo živeža. Drugi jim puste za zimo neprimeren med, hojev, smrekov ali celo hrastov, tretji pa jim ne privoščijo zimskega počitka. Če le količkaj odneha mraz, odpirajo panje, premikajo sate in pregledujejo, koliko so čebele porabile medu, največkrat zato, ker vedo, da so v panjih zelo majhne zaloge živeža, včasih pa tudi iz gole radovednosti. Posledice so seveda neizbežne. Čebele se vznemirijo in, če se ne morejo pravočasno spreleteti, je nevarnost, da se otrebijo v panju. No, in potem je griža ali celo nosema tu. Če pa izletijo, se marsikatera zaradi prenizke temperature ne more več vrniti v panj. V gnezdo vdre mraz, zalega, če je je že kaj, se lahko prehladi in pomrje, čebele pa po nepotrebnem trošijo energijo za vzdrževanje toplote v panju. Zato ni čudno, če imajo nekateri čebelarji spomladi mnogo slabihčev. Največkrat so tega sami krivi.

Če hočemo imeti spomladi močne družine, od katerih lahko pričakujemo, da nam bodo ob dobri paši napolnile medišča, moramo že v jeseni poskrbeti za to. Prepeljati jih moramo na kako jesensko pašo in, če niso nabrale zimske zaloge, jim moramo dodati zadostno količino sladkorja. Mesca oktobra mora biti v vsakem panju vsaj deset kilogramov živeža. Če bomo tako ravnali, nam bodo čebelice dobro prezimile in spomladi ne bomo imeli z njimi mnogo opravkov. Ob količkaj dobri paši pa se bodo razvile brez naše pomoči.

V AŽ-panjih lahko prezimimo čebele na več načinov. Prvi način je ta, da poberemo v pozni jeseni satovje iz medišč in položimo na rešetko deščice, nanje pa slamnico. Drugo slamnico damo v prazni prostor med vratca in okenca. Namesto slammic lahko uporabimo svežnje papirja. Satovje poberemo iz medišč bolj pozno v jeseni, in sicer zaradi tega, da ga ni treba v omarah ali zabojih, kjer ga hranimo, žveplati, ker je nevarnost, da bi ga napadle večče, že minila. Če namreč satovje žveplamo, dobi neprijeten duh in, ko ga spomladi nastavimo v medišča, ga čebele nerade zasedejo.

Drugi način je prezimovanje v mediščih. Ta pa je že bolj kompli-
ciran. Ko smo izpraznili medišče in odmaknili okvir z rešetko od spred-
nje stene tako, da nastane vmes za prst široka reža (kar je včasih precej
mučno, ker prilepijo čebele rešetkin okvir k stenam panja), preložimo
družino iz vališča v medišče, vališče pa napolnimo s praznim satovjem
iz medišča. Spomladi vse to pnovimo v obratni smeri.

Omenil bi še tretji način prezimovanja čebel v AŽ-panjih, ki je
menda bolj malo znan, a je najbolj preprost. Ko smo jeseni pregledali
čebelje družine in se odločili, katere in koliko jih bomo zazimili, jim
dodamo potrebno zalogo živeža, nato pa jih pustimo lepo pri miru. Sa-
tovje v mediščih ostane na svojem mestu. Ko pritisne mrz, damo med
okenca in vratca panja slamnico ali šop papirja, tako da tesno zapol-
njuje ves prazen prostor. Panjem zožimo žrela za toliko, da ostane dober
prst široka odprtina. Če imajo panji žrela tudi v mediščih, ali če imajo
begalnice, je treba tudi te zamašiti. V panju pač ne sme biti nikjer
nobenega prepaha. Čebele potrebujejo sicer tudi pozimi veliko dobrega
zraka, toda ta mora prihajati v panj samo od ene strani, to je skozi
žrelo v vališču.

Pri nas prezimujejo čebelarji svoje čebele na ta način že desetletja
in nikomur še na misel ne pride, da bi prezimoval drugače. Praksa pa je
pokazala, da lahko s pridom prezimimo tako samo močne družine. Sla-
bičem, če jih že hočemo prezimiti, pa moramo jeseni satovje iz medišč
pobrati, ker bi se drugače spomladi v njem zaredili vošчени molji. Sla-
biči se spomladi počasi razvijajo in pozno zasedejo medišča, močni panji
pa navadno že v mesecu marcu, včasih že v februarju po malem prodirajo
v medišča. V aprilu so pogosto vališča in medišča že natrpana z živaljo,
tako da so mreže pri spodnjih in zgornjih okencih polne čebel. In tako
je satovje v mediščih najbolj varno pred voščenimi molji.

Včasih se zgodi, da krajni sat v panju ob strani skladovnice pozimi
splesni. To pa lahko preprečimo, če skladovnico ob straneh toplo ode-
nemo.

Marsikdo misli, da je pozimi čebelam bolj toplo, če jim v jeseni
izpraznimo medišča in nad rešetke položimo slamnice ali natlačimo v
medišča cunje, otavo, steljo in podobno. Tudi jaz sem že tako delal,
vendar nisem opazil, da bi čebele zaradi tega boljše prezimile ali da bi
se spomladi hitreje razvijale kakor tiste, ki so imele vso zimo odprto
rešetko. Zrak, ki je zaprt v medišču, ne hladi panja. Važno je, da so
panji narejeni iz dovolj debelih desk (vsaj iz 3 cm debelih), da imajo
spredaj dvojno steno in da je prostor med okenci in vratci natrpan s pa-
pirjem ali slamnico. V panju mora biti pozimi vsekakor znatno več pro-

stora, kakor ga čebele zasedejo, da imajo dovolj zraka. Tako so bolj mirne in tudi za medom se lažje pomikajo. Med pa mora biti v vališču na vseh satih. Če je v vališču kak prazen sat, se lahko zgodi, da na njem čebele pomrjejo, čeprav je na sosednjih satih več kot dovolj medu.

Zimska gruča ima obliko krogle. Čim bolj pritiska mraz, tem bolj se ta krogla krči, ko pa mraz odneha, se krogla razširi celo preko rešetke v medišče. Zato so medišča v panjih, ki so bila pozimi odprta in napolnjena s satovjem, spomladi kmalu gosto zasedena.

Čebele, ki prezimujejo v pretesnem prostoru, se pozimi rade vznemirjajo, porabijo več živeža, a spomladi nerade zasedejo povečani prostor. Saj se tudi mi ne počutimo preveč dobro, če imamo v mrazu pretesno obleko na sebi. Bolj nam prija ohlapna obleka, ker nas greje plast zraka, ki je med obleko in našim telesom.

Očitna pa je razlika med tako zazimljenimi čebeljimi družinami in družinami, ki so prezimile na prejšnja dva načina, zlasti spomladi. Panji, ki so imeli vso zimo satovje v mediščih, zelo radi in brez našega prizadevanja zasedejo medišča. Tisti panji, ki smo jim satovje v medišče nastavili šele spomladi, pa nočejo zlepa v medišča, čeprav so vališča natrpna z živaljo. Največkrat jih moramo k temu prisiliti s prestavljanjem zaleženih satov iz vališča v medišče.

Dotaknil bi se rad še vprašanja prezimovanja čebel v AŽ-panjih, zloženih v skladovnici na prostem.

V Sloveniji je že prastara navada, da prezimujejo čebele v čebelnjakih. Tam so najbolj varne pred vsemi vremenskimi neprilikami, a tudi pred tatovi in raznimi rodevedneži. Toda vsak čebelar si ne more privoščiti dobrega in prostornega čebelnjaka. Marsikdo nima primerne prostora, drugi nima dovolj potrebnih sredstev za gradnjo, saj čebelnjak, naj bo že lesen, iz kamna, opeke ali betona, precej stane. Zato prezimujejo mnogi čebelarji čebele, kakor jim pač kaže: letos v enem kraju, naslednje leto v drugem. Vedno več pa je tudi takih čebelarjev, ki sploh nimajo lastnega zemljišča in gostujejo s čebelami na tujih tleh. Zato se vedno bolj širi krog tistih čebelarjev, ki prezimujejo čebele v panjih na prostem.

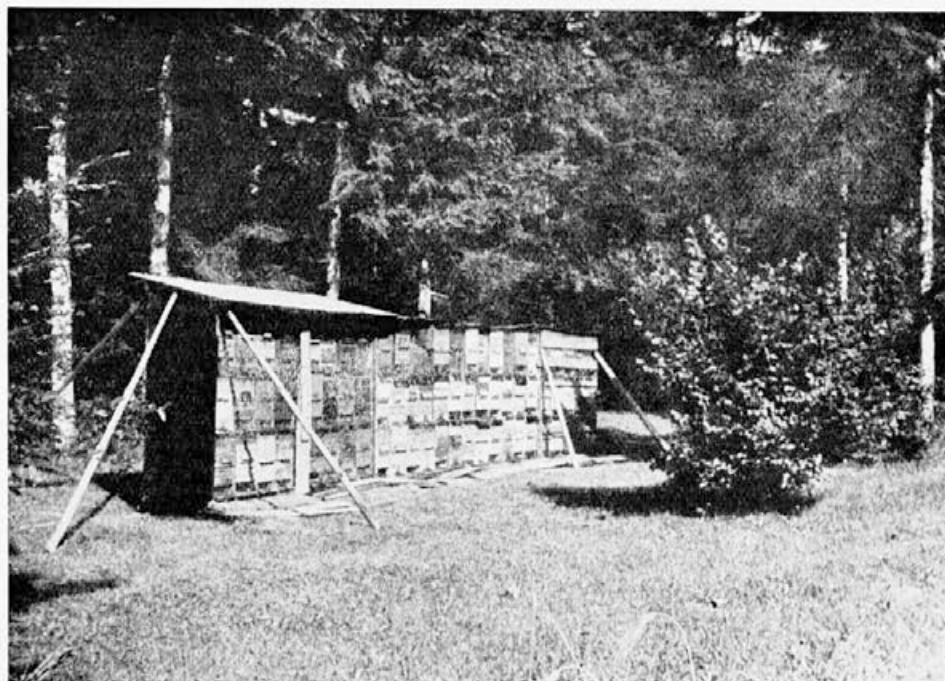
Jaz prezimujem nekaj panjev v čebelnjaku, nekaj pa na prostem. Kateri način je boljši? To se sprašujem vsako leto, ko dadajam čebelam zimsko zalogo, ko jih spomladi pregledujem, ko jih prevažam ali ko jim odvezem med.

Brez dvoma je delo pri čebelah na prostem mnogo lažje kakor v čebelnjaku, posebno če je ta teman in premalo prostoren. Čebel tako in tako ne moremo opravljati ob slabem vremenu. Zato je streha čebelnjaka

za čebelarja praktično brez pomena. Na prostem se laže gibljemo, a je tudi svetleje, tako da vsako stvar v panju, ko ga odpremo, ali na satu, ko ga potegnemo ven, takoj opazimo. Poleti se zunaj manj potimo kakor v čebelnjaku. V zgodnji pomladi se zrak za skladovnico na prostem prej ogreje kakor v čebelnjaku in, če takrat pregledujemo panje, je manj nevarnosti, da prehladimo zalego.

Toda pustimo ob strani to vprašanje! Za dobro prezimovanje ni bistveno, medtem ko so navodila, ki smo jih obravnavali v začetku članka, osnova za uspeh v čebelarstvu. Po njih se ravnajte, pa boste lahko vso zimo brez skrbi.

S kakšnim veseljem pričakuje čebelar, ki je svoje čebelice dobro zazimil, prvega pomladanskega izleta! In ko sreča po nekaj izletnih dneh čebelarja znanca, je njegovo prvo vprašanje: »Kako so ti prezimile čebele? Meni prav dobro. Nisem imel izgub to zimo, ker sem v jeseni zazimil močne družine in jim pravočasno dodal zadostno zalogo živeža. Čebele so zdrave, panji so živalni in zato upam, da mi bodo ob dobri paši napolnile medišča!«

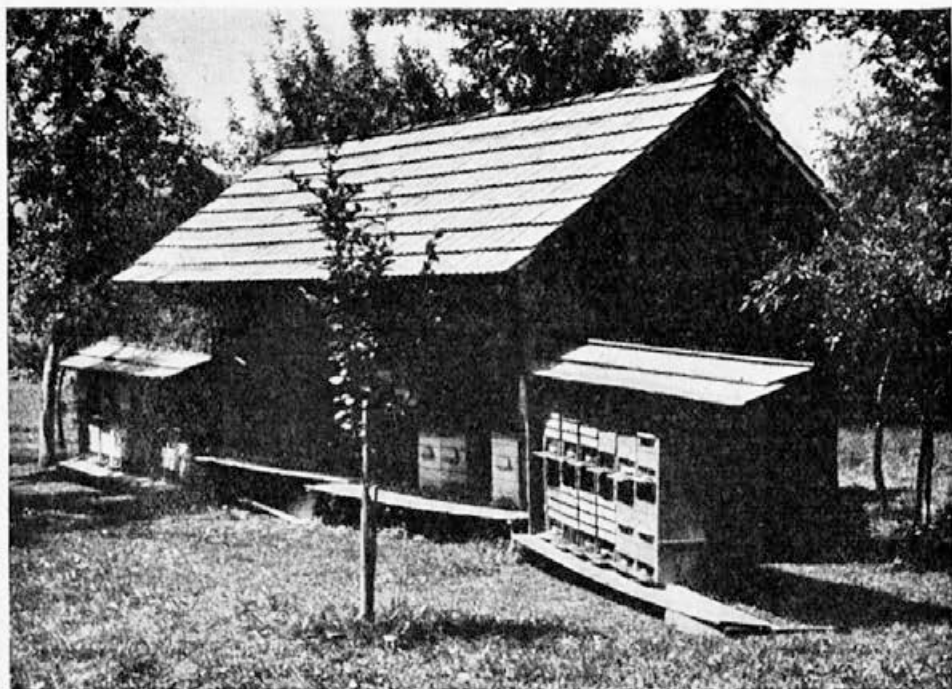


Składanica panjev na hojevji paši v Hrvatih (Foto Adamič)

KADAR HOJA MEDI...

ERNEST ADAMIC

Za nekaj manj kot trideset let nazaj moram pomisliti pa zamižati — in spet se vse povrne, kot je bilo takrat. Slišim neprenehno in enakomerno bučanje čebel, ki lije kot temna pesem preko moje glave, se strmo dviga in plahuta kot širok plašč nad krošnjami sadnih dreves, hiti kot gost šop vijugastih streljic proti smrekam in hojam na pobočju Krima.



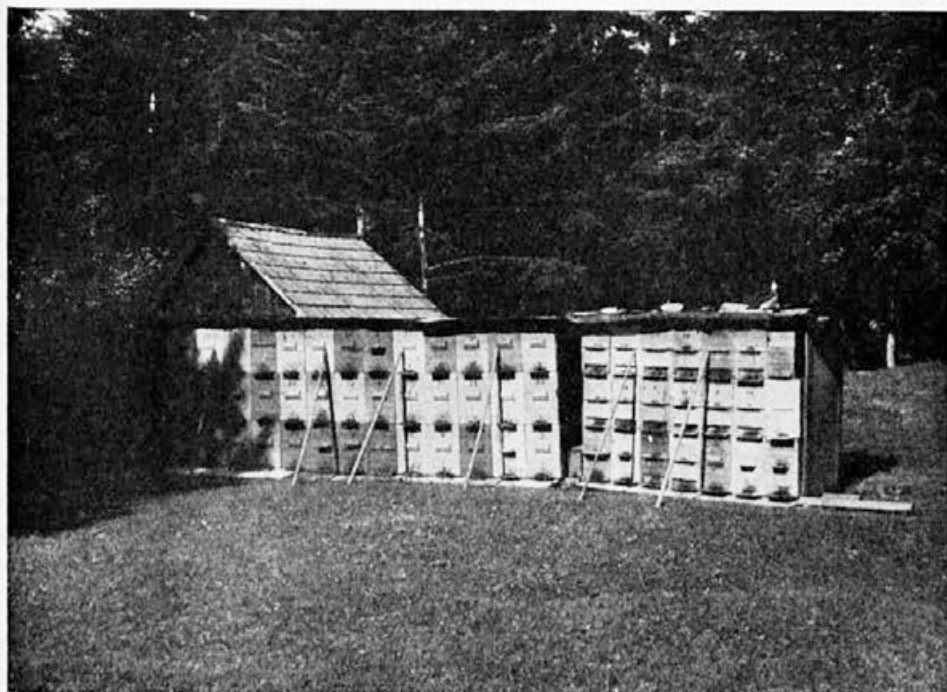
Čebelnjak očeta Škrbca iz Gornjega jezera pri Cerknici. Na levi in desni v hojevo pašo pripeljani panji drugih čebelarjev. Zloženi so v skladanice in pokriti z deskami, da jih ne zamaka dež

Z nasprotni strani pa leti drug oblak nazaj, pada težak na ostenje mojih panjev, se gneta ob žrelih in dehteč po sladkem zgineva pod oboki mračnih vratac.

To so trenutki, ko ima čebelar privide polnih oblih sodov, zvrhanih škafov, v katerih beli okroglini temno blesti zeleni, težki med, in že kar sliši, kako mu tleska med prsti dosti gostejši kot kateri drugi sladki

pridelek. Letine so, ki jih pomni, na katere čaka s hrepenenjem in zaradi katerih z lahkoto prenaša vse težave, skrbi in stroške v drugih, največkrat slabih, suhih letih.

Že dolgo nimam več čebel, vendar pa nedopovedljivo radost nad tem minulim kar naprej nosim v sebi. Zdrami se, če na teh svojih potih spet zaslišim, kako poje in zamolklo brenči za druga ušesa brezpomembna, toda za čebelarjeva najlepša godba. Taki so bili tudi tisti letošnji trije prvi dnevi zadnje tretjine julija. Tedaj me je filmska pot zanesla skozi



Kadar zamedí hoja, je v gozdovih med Logatcem in Cerknico vse polno panjev. Tudi v Hrvate so jih navozili nič koliko. Slika zajema samo dve skladanici, medtem ko jih je na levo in desno še več

gozdno področje med Logatcem preko Hrvatov proti Cerknici in potem pod gozdove Javornikov, med temno smrečje okrog Zadnjega kraja na robu presahlega Cerkniškega jezera.

Na poti mimo Hrvatov sem kar iz avta v prvi jutranji svetlobi zapazil tri skladanice navoženih panjev in jih ujel v svojo fotografsko kamero. Curek čebel se je že razletaval v višini smrekovih vršičkov na

vse strani. V zraku je žehlala sopara zgodnjega vročega dneva, v njej pa je nežno lebdela sladina igličnega medu. Tu je obširno smrekovo področje in v njem prav gotovo mnogo navoženih panjev. Dobro bero so imeli tisti dan.

Dalj časa sem potem na mahu ležé poslušal brnenje čebel v smrečinah okrog Zadnjega kraja. Segel sem okrog sebe in podrsal z roko po listju podrasta. Vse je bilo pokapano, tanko se blesteče in lepko, na jeziku sladko. Toliko pokapanega res še ne pomnim. Lévice so mežikale z listja na leščevju, drenu, bršlinu in s trav, gozd pa je piroval v najvišjem naponu čebelarjevega leta, v času, ko je že čutiti približevanje jeseni. Ves miren in spokojen je razsipal sladki dar tudi v težko dostopnih krajih, v svojih samijah, sebi samemu v razkošje.

Oče Škrbec iz Gornjega jezera je strmel v svoj čebelnjak in pripovedoval, da pričakuje še goste, ki bodo napolnili ves prostor okrog njegovega sadovnjaka. Čebele mu dričé na vse strani, proti Slivnici in v temine Javornikov, proti Suhemu in Debelemu vrhu. Na brade pa tudi že padajo z debelimi, napihnjjenimi zadki, odduškaje se od sladkega bremena, se svetijo nabrekle, vse sive, brez praška obnožine. Poldne je že mimo, zunaj vise zdaj muhe kot grozdi, držeč se le za štrenice tankih nožic.

Po nebu šine pramen in sonce potemni. Nad Loško dolino se kopičijo temnoplavi oblaki in se čedalje bolj širijo. Blisk jih preseka, v daljavi pogrmeva in nenadoma useka blizu strela. Z zelenega dna daleč spodaj obákraj blestečega se Stržena, ki se vijuga po dnu jezerišča, priganjajo ljudje konje z glasnim »ti-hot«, da bi potegnili zvrhano naložene vozove pod varne skednje ali vsaj k še golim ostrvem.

Temna slutnja se prikrade. Kratko veselje skali otožna, zaskrbljena misel. Nad najvišjim grebenom zadaj za Suhim vrhom visi izpod neba siv in dolg snop deževnega oblaka ter pometa z iglic pod seboj sladko mano. V krogu se pomika in odhaja, njegovi od sonca obžarjeni cinoblastordeči robovi pa napovedujejo, da je najhuje minilo.

Z jezerišča potegne vlažen hlad. Pritihotapil se je tudi že mrak in legel na njegovo dno.

Poslavljam se. Zaželim lepo vreme, obilo strdi. Manj bo kot plačilo za vso skrb, pa vendar morda več kot samo dar, ker to se imenuje radost.

S svojih bežnih srečanj odnašam sladkost: ne samo pesem čebel, ampak tudi pesem tistega lepega, kar prinaša iz daljne pozabe odbleske razdajajoče mladosti.

LEGA ČEBELNJAKA

VIRMASAN

Ne mislim podirati ali prestavljati starih čebelnjakov, četudi nekateri ne stojijo tako, kot zahtevajo čebelarški predpisi. Ti pač stojijo in bodo stali, dokler bodo v njih čebelarili. Moj namen je, svetovati mladim čebelarjem-začetnikom, kako naj ravnajo, ko bodo postavljali dom svojim ljubljankam.

Na splošno je obrnjena izletna stran čebelnjaka proti jugu ali jugovzhodu. Tako obrnjena izletna stran je posebno važna v zimskih in prvih pomladnih mesecih. Takrat se premika sonce nizko po nebu in tudi kmalu zaide. Ravno takrat pa potrebujejo čebele za svoje izlete mnogo sonca in toplote. Če je v bližini čebelnjaka kako poslopje ali visoko drevje, ki meče ob določenem času senco na njegovo pročelje, lahko vidimo, da prenehajo čebele takoj izletavati, kakor hitro so panji zasenčeni. Dostikrat začne pihati še mrzla burja in pomeče čebele na tla. Če padejo v senco, se nič več ne dvignejo. A to so donašalke cvetnega prahu in vode, to se pravi, donašalke tistih snovi, ki jih čebelja družina tedaj nujno potrebuje za razvoj zalege.

So pa čebelarji, ki imajo svoje čebelnjake obrnjene na drugo stran, nekateri celo proti severu. Največkrat je to v mestih, kjer je trda za vsako ped zemlje. Tudi v teh čebelnjakih čebele uspevajo, če so seveda dobro oskrbovane. V čebelnjakih, ki imajo izlet proti severu, je pomladni razvoj po navadi nekoliko zakasnen. Ker ni v panjih zgodnje zalege, čebele niso prisiljene izletavati ob spremenljivem vremenu in tako ostane vsa moč skupaj. Tak panj pa pozneje skoraj vedno dohiti druge panje, ker ima dosti delavk.

Še eno dobro lastnost imajo taki čebelnjaki, in ta prihaja do izraza v poletnih mesecih. Vsak čebelar se je že lahko prepričal, da čebele iz panjev, ki so izpostavljeni hudi vročini, poleti slabo lete. Ko pa pridejo panji zopet v senco in se malo ohladi, postane izlet zopet živahnejši. To opažam vsako leto pri čebelah v Istri. Ker mi pasišče ne dopušča drugače, postavim tamkaj čebele vedno tako, da izletavajo proti vzhodu. Prvi jutranji žarki jih zbude in začno takoj leteti, dostikrat že ob štirih. Izlet traja do osme ure, potem pa dopoldne skoraj popolnoma preneha. Ko pridejo panji v senco, začno čebele zopet delati in lete do noči. V Istri je največkrat že maja tako vroče kot pri nas o sv. Jakobu in zato čebele že tedaj pokažejo, da jim prehuda vročina ne ugaja.

Marsikoga bodo morda te vrstice zbegale, ker priporočam in hvalim obe strani. Obe sta dobri, a tudi slabi. Najbolj idealen bi bil seveda če-

belnjak, ki bi ga spomladi lahko obračali za soncem, poleti pa stran od njega. Toda to za sedaj ni izvedljivo.

Ako si se odločil, da boš postavil čebelnjak, se najprej posvetuj z izkušenim čebelarjem! Ta ti bo gotovo prav svetoval. Izberita si zanj, če je to mogoče, zaveten in sončen kraj, kjer nimata dostopa ne burja ne sever. Neprimerne so za čebelnjak zlasti višje odprte lege, ker imajo tu vsi vetrovi dostop do čebel. V čebelnjaku na takem mestu bo slab spomladanski razvoj, ker bodo vetrovi sproti uničili vso delovno žival. Odmaknjen naj bo tudi od večjih cest in potov, da ne bodo motile čebele prometa in da si ne boš zaradi tega nakopal na glavo kakšne sitnosti. Prav tako ga ne postavljalj blizu večje reke ali tekoče vode, ker voda posebno spomladi pobere dosti čebel. Ako pa ga zaradi pomanjkanja prostora moraš postaviti blizu ceste, napravi spredaj visok plot ali zasadi živo mejo! S tem prisiliš čebele, da se takoj, ko izlete, dvignejo nad cesto in tako niso nevarne ljudem ne živalim. Ni ravno prijetno hoditi po uradih in plačevati odškodnino. Važno je tudi, da si pravočasno preskrbiš gradbeno dovoljenje. Posebno v mestih so glede tega precej natančni.

Ko si si izbral mesto za vilo »Muhico«, premisli še, kako velik čebelnjak boš postavil. Ta bo manjši, če nameravaš čebelariti zgolj za zabavo z nekaj panji, mnogo večji pa, če nameravaš kasneje svoje čebelarstvo razširiti. Oglej si nadalje, koliko je že čebelarjev in čebel v bližnji okolici in s kakšnim uspehom čebelarijo? Ti imajo lahko čebele vse leto doma, lahko jih pa tudi prevažajo s paše na pašo, ker se jim sploh ne spleča čebelariti na stalnem mestu. Računaj poleg tega na svoje poklicno delo ali službo, ki ne sme trpeti zaradi tvojih čebel. Živi te v resnici služba, čebele pa ti bodo življenje le posladkale, seve, če boš znal z njimi pravilno ravnati.

Zapomni pa si, da je vedno bolje postavljati nekoliko večji čebelnjak, zlasti če ti za to ne primanjkuje gmotnih sredstev. Izdelan naj bo tako, da bo v okras okolici.

Vsak začetnik računa le na toliko in toliko panjev, in po tem računu naredi čebelnjak. Toda čez nekaj let vidi, da se je uštel. Dobro poznam to čebelarsko bolezen, ki je posebno nalezljiva po boljših letinah. Hitro je račun tu: od toliko panjev sem dobil toliko medu, če jih bom imel dvakrat ali trikrat več, bo tudi medu toliko več. Ker pusti, da panji roje, kolikor hočejo, je kmalu čebelnjak premajhen. Ako računaš na deset panjev, ga napravi za dvajset ali še več, da ga ne bo treba vsako leto podaljševati. Napravi zadosti prostornega in v njem velika okna.

da ti ne bo treba ogledovati satov zunaj čebelnjaka. Načrte za čebelnjake dobiš v knjigi »Sodobno čebelarstvo« II. del.

Ko bo novi čebelnjak stal in bo v njem lepo število močnih družin, ti želim dobre medene letine in polne lonce medu. A če bi se slučajno oglasil pri tebi, ne pozabi tudi meni namazati kos kruha z medom.

ŽRELA IN ZRAČENJE PANJEV

FRANC CEROVSEK

Pri AŽ in mnogih drugih tipih panjev imamo žrelo spodaj. To se je v čebelarski praksi na splošno uveljavilo in marsikdo niti ne pomisli več, da bi moglo biti tudi kje drugje. Kljub mnenju večine, da je tamkaj edino na pravem mestu, bi se vendarle želel dotakniti vprašanja, kje žrelo najbolj ustreza in kako bi zboljšali zračenje v panjih.

Razen spodnjega žrela, ki je zravnano z dnom panja, imamo pri AŽ-panjih še drugo žrelo, ki je zravnano z okvirom rešetke. Toda tudi to drugo žrelo služi vsaj po navadi prav istemu namenu kakor prvo. Uporabljamo ga predvsem takrat, kadar naselimo medišče s samostojno družino. Obe žreli, ki sta sedaj v rabi, imata precej dobrih lastnosti, najvažnejša pa je morda ta, da čebele laže in hitreje znosijo iz panja drobir in mrtvice, ki se usedajo na njegovem dnu, če jih seveda čebelar ne razbremeni tega dela. Izkaže se tudi tedaj, ako se ob krmljenju slučajno polije sladkorna raztopina v panju. Raztopina izteče skozi spodnje žrelo ven in čebele v njej ne tonejo.

Toda oglejmo si še slabe strani obeh žrel. Za čebele je vsekakor nedodno, da morajo vodo, nektar in cvetni prah spravljati v panj od spodaj navzgor. Prilete polne na brado, zlezejo na satje in poiščejo v zgornjem delu panja primerno celico, da odlože vanjo težko breme. Če odlagajo nektar v medišča, se morajo poleg tega še preriniti skozi reže matične rešetke. Zdi se mi, da delajo tako — oprostite primerjavi — kot če bi kmet spravljal svoje pridelke, n. pr. krompir, na podstrešje, ali pa vinar gradnik vino v prvo nadstropje.

Druga stvar je izhlapevanje vlage. Ta se pojavlja v panjih ob hladnem vremenu in pozimi, zlasti pa spomladi, ko čebele že precej zalegajo, ali ob izdatni paši. Pokvarjen zrak je topel in se dviga pod strop. Ker ne najde tam izhoda, ne more hitro izpuhteti, ampak se kondenzira v vodne kapljice. Tako nastane v panju vlaga in mokrota. Zbira se najprej na sprednji strani, potem pa tudi drugod. Temu je glavni vzrok slabo zračenje panjev, kar pride posebno do izraza pozimi in

spomladi, ko so panji močno odeti in čebele še niso tako razmnožene, da bi same vzdrževale ventilacijo. Posledica slabega zračenja so tudi mehurji v barvi na sprednji končnici, znotraj panja pa plesnivo satje. Če bi imeli panji še drugo žrelo prav zgoraj pod matično rešetko, ki bi obenem služilo kot zračnik, bi bilo zračenje vsekakor boljše. Vsaj večji del vlage, ki se sedaj zbira po stenah panja in satih, bi tamkaj z lahkoto izpuhtel. Seveda bi moralo biti potem pozimi spodnje žrelo priprto, vprašanje pa je, če bi bilo sploh potrebno. Čebelarji, ki so uvedli pri svojih panjih zgornje žrelo, zatrjujejo, da v njih spomladi ne najdejo mrtvic, ker jih čebele prav tako sproti iznosijo kakor v panjih s spodnjim žrelom. Vsekakor pa bi bil pri panjih na stalnem mestu potreben zgoraj v plodišču majhen zračnik.

Čebelarji-prevozniki imajo pri AŽ-panjih zračnike odzgoraj in drugod, vendar jih uporabljajo samo med prevozom v pašo. Tudi žrelo je zračnik, ki ga čebele lahko vedno uspešno izkoriščajo bodisi poleti ali pozimi. Če bi bilo to dovolj veliko in nameščeno na sredi panja tik pod matično rešetko, bi za sprednjo ventilacijo popolnoma zadostovalo. Zamašiti pa bi ga bilo treba z mrežastim pokrovcem in zatemniti.

V zvezi s tem kratko zgodbo! V vročem poletju je čebelar iz moje sosesčine pripeljal svoje čebele s paše domov. V nekem panju, v katerem je imel dve družini, pa je odmašil samo zgornjo, medtem ko je ostala spodnja zaprta. Čez tri dni je opazil, da spodnja družina ne izletava, ker je ni odprl. Prepričan je bil, da se je zadušila. A glej presenečenje! Družina je ostala in na dnu panja ni bilo skoraj nič mrtvic. Zakaj? Odzadaj je vodila ventilacija preko spodnjega in zgornjega okenca skozi žrelo v medišču na plan.

Drugi primer: Imel sem panj, ki mi je zgoraj nekoliko razpokal in ga kar tako prezimil. V njem je bila srednjemočna družina, ki je zelo lepo prezimila in se močno razvila. Zanimivo je bilo tudi to, da ni bilo v tem panju spomladi popolnoma nobene vlage, medtem ko je je bilo v drugih toliko, da sem moral večkrat sušiti slamnice.

S tem nimam namena dosedanje izkušnje spodbijati in jih postavljati na glavo, pač pa hočem namigniti, da ni vse zlato, kar se sveti. Treba bo začeti razmišljati, ali so res spodnja žrela pri panjih najbolj umestna. Poskusimo napraviti pri AŽ-panju poleg spodnjega žrela še drugo v višini matične rešetke. Matična rešetka naj bo na eni strani žrela izdolbena poševno navzdol, na drugi pa poševno navzgor, da bodo imele čebele dostop vanj skozi plodišče in medišče. Dosedanjo brado v sredini panja pa pustimo takšno, kot je, ker nam služi kot ročaj za dviganje panja.

POMEN ČEBELARSTVA ZA SODOBNO KMETIJSKO PROIZVODNJO

FRANC CIMERMAN

Pomen čebel za opravevanje krmnih rastlin

Čebele so pomembne pri opravevanju večine krmnih rastlin iz družine metuljnic.

Črna detelja (*Trifolium pratense*), zelo pomembna krmna rastlina v Sloveniji, je izrazito avtosterilna (nezmožna samooploditve). Ker imajo njeni cvetki dolgo venčno cev, je njen nektar čebelam težko dostopen. Zato jo čebele obiskujejo bolj zaradi peloda kakor zavoljo medičine. Raje jo obiskujejo čmrlji, ki bi bili zanjo idealni opravevalci, če bi jih bilo dovolj. (G. E. Bohart, 1960). V Ottawi so pri gostoti ene čebelje družine na ar dobili razmerje 25 čebel: 5 čmrljem (Mac Vicar, 1952). Čebele so dobre opravevalke, če jih je dovolj in če so viri peloda in nektarja drugod majhni. V SZ so s pomočjo čebel povečali donos črne detelje tudi za 200 % (Gluškin, 1958).

Lucerna (*Medicago sativa*) je bolj ali manj avtosterilna; zato je njena opraveitev kolikor toliko odvisna od obiska insektov (Bohart, 1960). Od čebel jo boljše opravišo nabiralke peloda kakor nabiralke nektarja. V mrzlem ali vlažnem vremenu in ob prisotnosti drugih pelodnih rastlin je uspeh opraveitve slabši. Ponekod so se čebele kot opravevalke slabo obnesle (Bolton, 1956), v Kanadi pa so v nekem poizkusu s čebelami dosegli sedemkrat večji pridelek semena (Butler, 1956).

Inkarnatka (*Trifolium incarnatum*) je deloma samoplodna, vendar čebele doprinesejo k opraveitvi večine cvetov (Hollowell, 1958). Čebele nabirajo na inkarnatki pelod in nektar hkrati (Bohart, 1960). Opazovali so (Weaver in Ford), da je ena čebela obiskala 13,5 cvetov na minuto, v 25 minutah pa se je vrnila s polnim koškom obnožine in pri tem obiskala 526 cvetov na 159 glavicah.

V različnih poizkusih so dobili 5—10 krat več semena pri prostih rastlinah in opraveitvi po čebelah kakor pri izoliranih.

Bela detelja (*Trifolium repens*). Za nastavitev semen je potrebna medsebojna opraveitev. V mrežastih kletkah zaprte rastline so bile brez semen. Ta detelja zelo dobro medi. Čebele jo intenzivno obiskujejo zaradi nektarja in peloda ter jo odlično opravišo.

Švedska detelja (*Trifolium hybridum*) je močno avtosterilna. Čebelam nudi veliko nektarja in peloda. Izolirana ni dala nobenega semena, na prostem je napravila 57 semen na glavico, zaprta v kletki s čebelami pa je napravila 107 semen na glavico. (Dunham, 1959).

Navadna in bela medena detelja (*Melilotus* off. in *M. alba*) sta po Hartwyju (1942) samoplodni, vendar je tudi medsebojna opraveitev uspešna. Obe zelo privlačujeta čebele, ki ju obiskujejo zaradi nektarja in peloda. V Minnesotti sta Haws in Holdway (1957) dobila na njivi mešanice

obeh kultur tele rezultate: Njiva brez čebel je dala 65 liber, s čebelami pa 455 liber* na akker.**

Grašica (*Vicia sp.*) je samoplodna, vendar nastavi, če so čebele v bližini, več semen. Alex (1950) je dobil v Texasu s čebelami 1.8 krat več semen kakor brez čebel.

Bob (*Vicia faba*) je samoprašen, vendar čebele zboljšujejo oplodbo.

Esparzeto (*Onobrychis sativa*) čebele zelo močno obletujejo in oprasujejo.

Pomen čebel za oprasovanje oljnih rastlin

Rastline, ki jih gojijo zaradi semena ali plodu, iz katerega stiskajo olje (sončnica, oljna repica, oljka), zelo pozitivno reagirajo na obisk žuželk. Ker izločajo precej nektarja, jih čebele rade obiskujejo.

Sončnica (*Helianthus annuus*) je samosterilna, ker dozorijo prašniki v njenih cvetih pred plodnico. Samooprašena semena so večinoma nerazvita in zakrnela. Sazikin (1956) je dobil:

Pri rastlinah,	V % oplojenih semen	Teža 1000 zrn
oprašenih s čebelami	85,3	60,2 g
oprašenih na splošno z insekti	40,0	38,2 g
samooprašenih	14,2	28,4 g

Oljna repica (*Brassica napus*) je samoprašna, a s svojim nektarjem privablja mnogo čebel, ki pripomorejo, da je oprasitev bolj popolna. J. G. Jenkinson in G. D. Glynne Jones (1954) sta preizkušala oprasitev pri oljni repici, ki sta jo gojila v rastlinjakih.

Rezultati	Št. semen na lusk	Št. semen na cvet	Št. luskov na cvet
Zaprto rastlinjak, s čebelami	8.8.	6.7	0.76
Odprto rastlinjak, dostopen zunanji insektom	7.7.	4.2	0.54
Zaprto rastlinjak, popolnoma brez insektov	5.3	2.8	0.52

S čebelami oprasena repica je imela največ luskov in tudi največ semen v njih. Zanimivo je, da neoprašene rastline niso imele dosti manj strokov na cvet kakor prosto oprasene, imele pa so znatno manj semen.

Oljka (*Olea europaea*). Tudi oljka (po M. M. Gluhovu, 1955) dobro medu in privlači čebele, ki z oprasovanjem ugodno vplivajo na pridelek plodov.

Gorčica (*Sinapis alba*) je deloma samoprašna. Pri izoliranih rastlinah se je razvilo 38.6 % cvetov v plodove, pri prostih pa 65.5 % (G. Meyerhoff, 1955).

* 1 libra = 0.454 kg

** 1 akker = 0.405 ha

Pomen čebel za oprraševanje nekaterih drugih rastlin

Bučnice (Cucurbitaceae): Buče, kumare, melone in lubenice so tipične žužkocvetke z dobro opaznimi cvetovi, ki izločajo veliko nektarja in imajo dosti cvetnega prahu. Čebele jih marljivo obiskujejo in dobro oprasujejo. Po Rodinovu (1950) je bil donos kumar, opršenih po čebelah, 9 krat večji kot pri ročnem opráševanju. Zato so čebele najprimernejše opráševalke kumar, ki jih gojijo v hladnih mesecih v rastlinjakih. Čebele po svoji temeljitosti prekašajo različne umetne opráševalne pripomočke. Cvetovi bučnic imajo mnogo semenskih zasnov, vendar se jih pri slabi oprášitvi malo oplodi, a še ti plodovi so navadno nekvalitetni. To je posebno važno za dinije in lubenice, ki jih kot jedilne sadeže prodajajo na trgu.

Ajda (*Fagopyrum acascalentum*) je pri opráševanju navezana na žuželke. Včasih je bila pri nas pomembna poljedelska in čebelarška rastlina. Znano je, da dá v slabih čebelarskih letinah ne samo manj medu, temveč tudi manj zrna. Če so postavili v bližino ajdove njive čebele, so dosegli 56 % boljši donos.

Lin (*Linum usitatissimum*) nastavi več semen prav tako kot ajda le ob prisotnosti čebel.

V semenarstvu nekaterih vrtnin (korenček, pastinak, peteršilj, janež, timian, paprika itd.) so čebele lahko koristne, ker pospešujejo medsebojno oprášitev ter vplivajo na kvantiteto in kvaliteto semena. (V. Geisler, 1956).

Eksperimentirali so tudi z zdravilnimi zelišči (Joungken H. W., 1956). Posebno uspešno so oprášile čebele naslednje medovite zdravilne rastline: rožmarin (*Rosmarinus officinalis*), sladki janež (*Foeniculum vulgare et dulce*), izop (*Hyssopus officinalis*), sivka (*Lavandula spica et vera*), navadni somrak (*Marrubium vulg.*) in poprova meta (*Mentha piperita et spicata*).

(Dalje prihodnjič)

ALI JE NAŠ SEDANJI NAČIN ČEBELARJENJA RES NA RAZPOTJU

VLADI MARTELANC

V zadnjem času je dnevno časopisje objavilo več člankov z izrazito čebelarško vsebino. Mnogi med njimi so bili kar v redu in bi jim ne mogel še tako strog strokovnjak ničesar očitati. Toda mednje so se vrinili tudi taki, ki so s pretirano senzacionalnostjo begali manj poučene čebelarje, zlasti pa začetnike. Naj omenim le vest o sijajnih uspehih v panjih z dvomatičnim sistemom, ki se je zdela nekaterim zelo vabljiva, drugim sumljivo bombastična, večini pa brezpomembna časopisna atrakcija. Pri nas smo ta način čebelarjenja preizkusili že pred vojno, a ga kmalu zavrgli. Tudi ponovni povojni poizkusi niso bili toliko prepričljivi, da bi se kdo izmed naših čebelarjev resno oprijel takega čebelarjenja.

Druga podobna zadeva je propaganda za uvedbo amerijskega panja, s katerim naj bi pri nas dvignili čebelarstvo proizvodnjo. Ta panj seveda ni nov pojav. Ker je starejši od AŽ-panja, so ga naši očanci že pred njim preizkušali. Kljub temu, da ga nismo nikdar napadali in grajali, se pri nas ni uveljavil. Nismo toliko konservativni, da bi zakrivali oči pred njegovimi prednostmi in ga zavračali samo zato, ker ni naša iznajdba. Vemo nadalje, da je danes razširjen ne samo v Ameriki, temveč tudi v mnogih državah po vseh ostalih celinah. Morda je to najbolj priljubljen panj na svetu, toda žal, da našim pašnim razmeram ne ustreza.

Ta panj bo pri nas zadostil planirani proizvodnji le takrat, ko bo na prav tako bogati nektarski paši, kot jo imajo marsikod v Ameriki. Mi smo glede tega zelo na slabem. Celotna akacija nam vedno pogosteje odpoveduje. Le še na gozdne paše lahko deloma gradimo svoje upe. Toda gozdni med se rad gosti in hitro kristalizira, tako da ga še iz starejših trdnejših satov težko iztočimo. Kakšno bi bilo tako točenje iz debelih polovičnih in povrhu nikdar zaleženih satov, kakršni so v amerijskih nakladah, si lahko mislimo. Prenekaterikrat bi morali tako satje izrezavati in ga kot nekdanji kranjičarji stiskati, nato pa pretopiti.

Za naše goste naseljene kraje, kjer je vsaj v bližini hiš izkoriščen skoraj vsak kvadratni meter zemlje, bo težko najti prostor za nekaj sto takih, v pašo pripeljanih panjev. Pri opravljanju in urejevanju amerijkev smo navezani na vreme brez dežja, ravno ob takem vremenu pa smo včasih primorani pitati na zalego ali celo na zalogo, seveda s branjevskim dežnikom nad glavo in panjem. Kako lagodno opravljamo taka dela pod streho v naših sedanjih čebelnjakih, mi ni treba posebej utemeljevati.

Kako pa je z življenjsko dobo amerijkev? Leto in dan so od vseh štirih strani izpostavljeni vremenskim neprilikam, ki zelo skrajšajo njih uporabnost. Obratno pa niso redki primeri, ko so 30 in 40 let stari AŽ-panji še kar dobro ohranjeni. Tudi trditev, da odpade pri amerijkah draga investicija za gradnjo čebelnjaka, je le utvara, kajti za naklade, ki ne zavzemajo nič manj prostora kot panji sami, mora biti nekje stalna shramba. Razen tega je navadno tako, da pripeljejo naklade na pasišča šele potem, ko so bili panji že nekaj časa tam in so pokazali prvi donos. Potrebni so torej dvojni prevozi in nekak čebelnjak za naklade.

Zagovornikom amerijkev ne moremo zanikati, da se lahko v povečanem plodišču čebelja družina zelo razvije in mnogo bolje izkoristi pašo. To pa lahko dosežemo v vsakem panju, ki ima večje plodišče kot AŽ-panj. Toda nam so pašne razmere v Sloveniji, kot drugod v državi, še kar dobro znane. V desetletnem povprečju imamo eno ali dve letini, ko bi čutili, da je AŽ-panj premajhen in da paše ne more popolnoma izkoristiti. Vemo pa tudi to, da je takih paš vedno manj. Vprašanje je, ali bi se nam izplačalo graditi AŽ-panje, recimo, na 12 normalnih satov samo zato, da bi vsakih 6 let na kaki izredni paši povečali pridelek medu za 5–6 kg na panj, medtem ko bi v ostalih 5 letih v pretirano velikem plodišču ne dosegli razvoja in pridelka niti toliko kot v navadnem devetsatarju. Vsakdo mi bo pritrnil, da bi bilo to neracionalno, prav tako pa bo vsakdo rad priznal, da je to pomanjkljivost našega panja. Vendar je mogoče to pomanjkljivost

nekako obiti. Poznam starejšega čebelarja, ki je znal v izredni akacijevi paši v Mačvi pridelati v navadnem devetsatarju toliko medu kot v ameri-kancu. Ko so mu čebele v pičlih 4 dneh dobesedno zalile medišča z redko akacijevno medicino in je pretiła nevarnost brezdolja, je odvzel vsakemu panju po 4—5 satov, napolnjenih z nezgoščeno medicino, in jih nadomestil z enakim številom praznih rezervnih satov. S tem je preprečil, da bi čebele poslednje 4 pašne dneve lenarile in le zgoščevale nanošeno medicino. Tako jih je nepretrgoma zaposloval do poslednjega trenutka paše. Med pašo odvzeti nezreli med je po točenju znova porinil v medišče, da so ga čebele zgostile. Torej ne drži trditev, da z našim AŽ-panjem ne moremo izkoristiti obilne paše.

Ko se v takih okoliščinah dvigne dnevni donos na 5—7 kg, se pri AŽ-panjih 4. ali 5. dan tehtnica nekako umiri in ne kaže več kot 1—2 kg prirastka. Čebelar sklepa tedaj, da je paše konec in se pripravlja na odhod. V resnici pa paša traja dalje, le prostora za odlaganje medicine primanjkuje. V zgoraj opisanem primeru se čebelar ni pustil varati, je naglo in pametno ukrepali ter dosegel skoraj 50 % boljši pridelek. Železo je treba kovati, dokler je vroče!!

Vse to kaže, da AŽ-panj le nima takih strašnih napak, kot mu jih hočejo naprtiti naši novi reformatorji. Mar nismo z njim osvojili sistem s premakljivim satjem, in to še z racionalno Gerstungovo mero, kar so napravili tudi nekateri drugi narodi? Ali so vsi narodi na svetu, ki niso modernizirali z amerikanci svojega čebelarstva, v zmoti? Vsi panjski sistemi so imeli v pričetku tega stoletja pri nas svobodno pot, da se uveljavijo, a se razen listovnega panja ni nobeden tako trdno in množično usidral. Nihče ne more danes dvomiti o visokih sposobnostih njegovega konstruktorja in vsestranskega praktika pok. A. Žnideršica, ki je marsikaj poskušal, preden se je odločil. No, vzemimo, da se je s svojim panjem v resnici zmotil, a kako bi se vendar mogli motiti vsi tisoči slovenskih čebelarjev, ki so mu sledili, odstranili prejšnjo panjsko navlako iz svojih čebeljakov in pripravili prostor za AŽ-panje.

Ne moremo pa trditi, da bo AŽ-panj v Sloveniji večer, toda izločila ga bo le kaka epohalna novost, ki bo na vse čebelarstvo vsaj toliko vplivala kot nekoč Mehringova satnica in premakljivo satovje. Dokler se pa kaj takega ne pojavi, nimamo prav nikakega razloga, da presedlamo in zavržemo vse, kar se je v praksi dobro izkazalo.

Oglejmo si, kaj bi pomenilo s splošnega narodnogospodarskega stališča, če bi preselili vse naše čebelje družine iz kakih 70.000 AŽ-panjev v ameri-kance. Z novo orientacijo lesnih cen bo stal ameriški panj kakih 10.000 din in, ako računamo pri vsakem praznem zavrženem panju samo 4000 din izgube, bi s tem investirali v nov panj 14.000 din, v vse panje v Sloveniji okroglo milijardo. Ako prištejemo k temu še stroške za preselitev družin in pretopitev večjih količin voska za nove dimenzije satnic, bi to znatno preseglo navedeno vsoto. V izgubo moramo šteti še vse stalne in zlozljive čebeljake, ki bi zgubili čez noč pravo vrednost, čeravno so v njih investirani z muko pridobljeni milijoni. In kaj bi bilo, če bi do tega preobrata prišlo naenkrat? Če prvo leto odštejemo in računamo v nadaljnjih letih s

povprečnim donosom 10 kg, kar je 3 kg več od dosedanjega letnega povprečja, bi ves dohodek mnogo let zapored metali v nenasitno žrelo investicije. Vse režijske stroške v tej dobi bi »nevestici reformi« poklonili kot poročno darilo. Naposled lahko vprašamo, kdo je v Sloveniji vsaj 5 let preizkušal ameriški panj in ima zanesljive podatke o njegovi visoki rentabilnosti? Kdo si upa danes prevzeti odgovornost za takšno reformo, o kateri ne vemo, kaj bo pokazala? Ali so za tak korak dane finančne možnosti? Ali bi ne bilo bolje, če že hočemo nekaj investirati, da bi razširili in zboljšali to, kar imamo, to, kar je preizkušeno?

Pri tem je treba upoštevati tudi to, kako gledajo v svetu izven Slovenije na naš dosedanji način čebelarjenja. Ozrmo se samo preko meje proti Zagrebu, kjer bo kmalu prevladoval naš AŽ-panj. Tu ne gre zgolj za začetnike, ki se brez vsake razsodnosti zagledajo v kak panj in prično z njim čebelariti, temveč večinoma za izkušene čebelarje, ki so opustili razne tipe »stojakov« in se na podlagi gospodarske računice odločili za naš panj. Pa ne samo v Hrvaško, tudi dalje v Srbijo prodira žniderski z naglimi koraki. Koliko smo ga po vojni odpremili tjakaj, bi vedel povedati tovariš Grom z Vrhnike, ki slovi za najboljšega izdelovalca naših panjev. Žal, da nimamo podatkov, koliko jih izgotove razna mizarska podjetja po drugih republikah naše države. Te številke ne bi bile presenetljive samo za nekatere naše ljudi, ampak tudi za ugledne srbske čebelarje, ki pred tem dejstvom zapirajo oči. Tovariš Jevtić v svoji knjigi »Život i gajenje pčela« AŽ-panja sploh ne omenja. Za to ga je tovariš Katalinić, urednik hrvaškega čebelarskega lista Pčelarstvo, pošteno ukoril. Za zgled mu je postavil razmere v Rusiji, kjer so vodilni čebelarski krogi odklanjali ameriške panje, pa so ti kljub temu preplavili Rusijo. Tako se zna zgoditi — pravi dalje — tudi z AŽ-panji v Srbiji.

Oglejmo si še druga mnenja! Nekako pred 5 leti je obiskal našo državo prof. Vagt, vodja čebelarskega inštituta v bližini Hamburga. Ker je mnogo potoval in mnogo videl, je na čebelarskem področju zelo razgledan. Z bistrim očesom je motril naše panje in čebelnjake ter napravil več fotografskih posnetkov. Nad našo tehniko v medišču je bil naravnost vzhičen. Priznal je, da je to edinstveno, kar je kdaj videl v čebelarstvu. Z velikim zanimanjem je proučil razne tipe pitalnikov, ventilacijske naprave pri panjih in njih tehnično konstrukcijo sploh. Pred odhodom sem ga prosil, naj mi nepristransko razloži, kakšno mnenje ima o našem čebelarstvu. Kolikor se še spominjam njegovih besed, se je nekako takole izrazil: »Kar sem videl pri vas, je napravilo name najgloblji vtis. Majhen narod ste, a v čebelarstvu prekašate marsikaterega večjega. Uvedli ste skoraj vsepovsod vaš standardni panj in ga z raznimi zboljšavami izpopolnili do zavidljive višine. Nikjer drugje nisem videl tako enotnega čebelarskega sistema. Produkcija enotnih panjev in čebelarskih potrebščin je s tem poenostavljena in cenejša. Vi ste mojstri v prevažanju čebel na oddaljena pasišča. Za to vam dobro služijo posrečene ventilacije. Veliko priznanje gre za ves ta vsestranski napredek vašim čebelarskim pionirjem in vaši čebelarski organizaciji. Na to, kar imate, ste lahko ponosni.«

Ta izjava inozemskega strokovnjaka govori samo v prid našemu panju in našemu načinu čebelarjenja.

(Dalje prihodnjič)

ČEBELARJENJE V KRANJČIH

JULIJ MAYER

V dobi, ko so zbijali panje še iz klanih deščic, je bil prerez čebeljega bivališča skoro kvadraten. Izkušnje so čebelarju pokazale, da se čebele v nižjih panjih na pomlad hitreje razvijajo. Ko so kmetске žage ob naših potokih začele rezati hlode, je čebelar dobil dovolj širokih desk za nove kranjčice. V Janševih časih so bili kranjčiči dolgi in nizki, saj je v svojem, za tedanje čase edinstvenem spisu navedel naslednje mere: dolžina panja $2\frac{1}{2}$ čevlja, kar bi ustrezalo 76 cm po angleški ali $79\frac{1}{2}$ cm po dunajski meri. Zunanja širina panja je bila 14 col ali $34\frac{1}{2}$ cm po nagleški ter 37 cm po dunajski meri, notranja višina pa 6 col ali 15 oziroma 16 cm. Vendar se v poznejši dobi živahnega trgovanja z živimi čebelami niso posebno držali teh mer, zlasti ne pri širini, ker je tu odločala edino širina deske. Tako so se pojavljali panji tudi nad 40 cm široki in kar z dvema žreli, medtem ko so drugi dosegali komaj širino 30 cm. Taka necnotnost je povzročala trgovcem s čebelami hude preglavice, zato so si le-ti uredili lastne delavnice, kjer so preozke panje »doštukali« in jih šele nato poslali v tujino. Vedno jasneje se je kazala potreba po enotni meri, ki se je slednjič ustalila pri dolžini 70 cm, pri zunanji širini 37 cm in pri notranji višini 16 cm. Tudi debelina desk je bila predpisana: dno in pokrov sta bila $1\frac{1}{2}$ cm debela, stranici in končnici pa po 2 cm. Spredej in zadaj sta imeli obe stranici do polovice debeline vdelane utore, da sta v njih obe končnici dobro ležali in tako panj tesno zapirali. Zadnja končnica je imela dve zamreženi vehi, ki ju je pokrivala na poseben način prirezana deščica. Ta deščica je bila pritrjena med vehama in se je vrtela okrog žeblička, s katerim je bila pribita. Na Slovenskem Koroškem in deloma na Gorenjskem je bila tudi sprednja končnica premakljiva: bila je le s tremi lesenimi klinčki poševno pritrjena v dno in strop panja, da je mogel čebelar opravljati čebele tudi s sprednje strani. Na Dolenjskem in drugod po Sloveniji pa je bila sprednja stena z žebliji pribita na panj. Vse prednje končnice so imele bolj ali manj posrečene slike, mnoge hudomušnega ali celo zasmehljivega značaja. Čebelar je bil na te barvane končnice zelo ponosen in je ob prodaji panjev kaj rad zamenjal posebno priljubljene z drugimi, manj posrečeno pobarvanimi končnicami. Žal, da je mnogo tega dragocenega materiala, ki izpričuje višino slovenske čebelarске kulture, propadlo. Narodni muzej v Ljubljani hrani prav čedno zbirko takih končnic.

V kranjčih so se čebele pozimi imenitno počutile, ker je vsa skladanica sestavljala enotno toplotno skupino. Poleg tega je skrbni čebelar zadelal ves prostor za panji in nad njimi z mehko otavo ali mahom. Na pomlad so se plemenjaki izborno razvijali in dajali zgodnje roje. Najbolj očitno se je to pokazalo, ko smo začeli čebelariti na roje v eksportovcih, ki so dajali roje skoro dva tedna pozneje kot kranjčiči. Kaj pa pomeni 14 dni v razvoju bodočega plemenjaka, ve povedati vsak čebelar.

Po prvem pomladanskem trebežu je bila čebelarjeva največja skrb, da je ugotovil, ali imajo njegovi prezimljeni kranjčiči matice ali pa so osiro-

teli. Skrbno je pazil, kateri panji donašajo obnožino, kateri ne. Te je moral ob prvem ugodnem vremenu pregledati, kar je bilo precej nerodno. Izven čebelnjaka je obrnil kranjiča narobe in mu odtrgal dno. Z dimom iz zveste spremljevalke čedre je odganjal čebele, s primernim orodjem pa je skušal razmakniti satje, kjer je domneval gnezdo. S pogledom od strani je naposled ugotovil, ali je v satju zalega ali ne. Pokrito zalego je sicer hitro našel, toda ugotoviti je bilo treba, ali ima panj tudi mlado zalego, posebno še, če so čebele nemirno krepelile s krili. Majhno ogledalce, ki ga je potisnil med satje in držal poševno, mu je pokazalo, ali so celice zaležene ali prazne. Kadar pa je ugotovil brezmatičnost, ni dosti premišljal; spodaj ležečemu panju je odprl veho ali naredil novo, če je ni imel, in nanj poveznil brezmatični panj brez dna. Od strani je z malimi žebliči pritržil gornji panj na spodnjega, skrbno zamašil goranje žrelo in morebitne reže zamazal z izbornim mazivom kravjekom. Obe družini sta se kmalu zlili v močnega plemenjaka, ki je poleg krepkih rojev dal še nekaj medu.

Gorenjci so v pomladno resje radi postavljali svoje panje; tja so jih znosili na posebnih krošnjah. Navadna krošnja je bila iz tankega trdega lesa in zelo praktična. Ogrodje je bilo izdelano iz dveh ploščatih letev, ki sta bili povezani s tremi prečkami. Na spodnji strani sta bila v letve vdelana dva nosilca za polico iz tanke smrekove deščice. Na to polico so zložili tri ali štiri kranjiče drugega vrh drugega in jih povezali. Na sprednji strani krošnje sta bili pritrjeni dve oprtnici, da je nosilec krošnjo lahko zadegal na rame. Bohinjska krošnja pa je bila še tako izpopolnjena, da je imela nad nosilčevo glavo polico za en panj. V taki krošnji so lahko prenašali kar 5 kranjičev. Panj nad glavo je držal krošnjo v nekakem ravnovesju, da niso drugi štirje panji pri prenašanju vlekli nosilčevega hrbta preveč nazaj.

Roje je ogrebal kranjičar kar naravnost v panje. Kadar je sedel roj zelo nizko, ga je kaj rad pozajel s čebelarško žlico. Ta žlica je bila lesena, navadno doma narejena in precej obsežna. Na koncu ročaja je bila široka kljuka, da je čebelar žlico po potrebi lahko obesil med veje. Nove kranjiče so navadno natrli z listi mete v prepričanju, da čebelam njen duh ugaja in zato raje ostanejo v novem panju. V takem panju so čebele po mili volji gradile satje, ki je navadno potekalo poševno preko širine panja, rekel bi: nekako v poltopli stavbi. V starih, že prej naseljenih kranjičih pa so čebele dobile ostanke prejšnje gradnje, ki so jim sedaj služili kot vodilo. V času živahne trgovine s plemenjaki so čebelarji radi pritrjili na stropnico ozke pasove mlajšega satja vzporedno s stranicama in tako prisilili čebele, da so gradile v mrzli stavbi. S tem so olajšali kupcu delo pri presajanju čebel iz kranjiča v panje s premakljivim delom.

Tudi naši čebelarji so v začetku čebelarjenja v AŽ-panjih radi presajali močnega kranjiča v novega žnidersiča. Za to operacijo so izbrali čas, ko so bili plemenjaki že precej razviti in so bile medene zaloge kolikor toliko majhne, novega medu pa še ni bilo. Še preden so čebele začele izletavati, so v primerni oddaljenosti od čebelnjaka postavili mizo ali klop in nanjo dali odprtega žnidersiča. Poleg panja so položili nekaj letvic, ki so bile malo krajše od notranje dolžine satnika, ter pripravili tudi nekaj koncev tanke, a močne vrvice ali mehke žice. Zraven so položili praznega

kranjiča, ki so mu odstranili zadnjo končnico, žrelo pa zamašili. Iz čebelnjaka so prinesli izbranega ali kupljenega plemenjaka, odprli končnico in nekajkrat krepko puhnilo dim v panj. Plemenjaka so obrnili na hrbet, panju odtrgali dno in ga pritisnili k praznemu kranjiču tako, da sta se zadnji strani stiskali. Nato so reže ob stiku obeh panjev zadelali z vrečevino in v ulice med satje začeli puhati dim. Z dimom in rahlim udarjanjem na stranice panja so polagoma čebele tako zbegali, da so se začele pomikati v prazen kranjič. Ko so se slednjič sprašile vanj vse čebele z matico vred, so z lahkoto izrezali iz kranjiča satje in ga prirezali na primerno dolžino. Kos za kosom so potem vlagali v satnike AŽ-panja, da pa bi ti kosi ne padli iz njih, so jih povezali z vrstico ali tanko žico. Previdno so nato vsak satnik obrnili in ga vložili v panj. Ko so imeli vse satje pritrjeno v satnike in te vložene v nekakem naravnem zaporedju čebeljega gnezda, so pritrjesli še čebele iz praznega kranjiča. Čebele so takoj zasedle sate in jih kmalu pritrstile na letvice satnika, tako da je lahko čebelar že čez nekaj dni odstranil vezi.

Pomladna doba je bila najprikladnejša za trgovanje z kranjiči. Tedaj so medene zaloge, ki so delale satje težko, večinoma splahnele in zato ni bilo nevarnosti, da bi se to podiralo. S tem pa je bil prevoz zelo olajšan. Čebelar je seveda moral kranjiča, namenjenega za prevoz, temeljito pripraviti in opremiti. Dan pred odpremo po železnici mu je odtrgal dno in v prazno satovje nabrizgal nekoliko vode, da čebele med prevozom ne bi trpele žejo. Ugotoviti je moral tudi količino medu, da ne bi družina med potjo gladovala. Nato je na satje položil nekaj tankih letvic in dno zopet pribil. Ko je panj obrnil, je bilo satovje oprto na te letvice in se ni moglo lomiti. Zadnjo končnico je dobro pritržil in odprl vehe v njej. Tudi vehe v stropu je odprl in jo zamrežil, da čebele niso uhajale. Panju, ki te vehe ni imel, je izrezal novo vehe v gornjem delu srednje končnice in jo tudi zamrežil. Zvečer po izletu je s primerno leseno zagozdo zaprl žrelo in preko nje pribil košček mreže. Panj je bilo treba potem še opremiti s podatki za prevoz in naslovom prejemnika. Vedno je bilo na panju tudi opozorilo, da so v njem žive čebele in da ga železničarji zato ne smejo premetavati. To opozorilo je bilo navadno v več jezikih, pač v tistih, ki so jih govorili v krajih, koder se je panj vozil.

Za pošiljanje rojev so bili posebni zabojčki poljubne velikosti; glavno je bilo, da so bili dovolj prostorni in zračni. Zato so imeli v končnicah večje odprtine, ki so bile zadelane z redko mrežo. Ena končnica je bila pritrjena z vijaki, da se je zabojček z lahkoto odpiral. Na sredi stropa je bil navadno pritrjen kos drevesne skorje, da so se čebele boljše oprijele hrapave površine in se trdneje zbrale v grozd. Preudaren trgovec je na dno še namestil pločevinast pokrovček z medenim testom, da so čebele imele zagotovljeno hrano ves čas prevoza.

Ob rojenju je imel čebelar kranjičar polne roke dela. Ker je navadno od mladih nog pomagal očetu pri ogrebanju rojev, je že po ponašanju čebel ugotovil stanje v panjih. Zjutraj je vestno pazil, na kateri bradi so čebele ponoči odložile trotovske kapice, kajti to je bilo zanesljivo znamenje, da bodo kmalu rojile. Ako so se od srede aprila dalje vrstili lepi dnevi, so se

prvci lepo usipali iz panjev. Kar ni šlo rojev v prodajo, jih je čebelar usadil v prazne, že prej rabljene kranjiče in z njimi napolnil morebitne vrzeli v čebelnjaku. S ponosom je zrl na vrsto panjev, ki se je dan za dnem večala. Po preteku 9 dni od prvega roja so se začele oglašati v starcih pravkar poležene matice. Zvečer je prisluškoval radostne volje temu petju, ki je oznanjalo, da bo jutri nov roj drujec. Tedaj je moral dobro paziti, da se niso roji z različnimi maticami mešali in sedali skupaj. Pa si je znal pomagati z vršo.

Prvotna vrša je bila preko 4 lesenih obročkov napeta tkanina, nekoliko redkejša, kot so obveze za rane. Na enem koncu je bil prišit podaljšek iz navadnega platna, ki je imel na zunanjem robu vdeleno vrvico. Dve daljši letvi sta držali vršo napeto po dolžini. Ko so se čebele začele vsipati iz panja, je čebelar naglo potegnil platneni konec preko sprednjega dela panja in vrvico zadrnil, da niso mogle čebele uhajati. Ko je panj izrožil, je vršo snel in jo odnesel v senco, kjer je platno potegnil preko odprtega praznega kranjiča in vrvico zopet zadrnil. Ko so se čebele umirile, so se začele iz nje seliti v panj. Čebelar je kranjiča kmalu lahko postavil na stalno mesto v čebelnjak.

(Dalje prihodnjič.)

MOJA PISANA ČEBELARSKA DRUŠČINA

BONIFACIJ SRSEN

Leto 1951. je bilo v Liki tako medeno, da so morali čebelarji točiti vsak teden. Takrat je zares medil vsak kol in nič ni čudnega, da so nastale velike težave s spravilom sladkega pridelka. Kolikor je tudi bilo posod, so bile že vse polne. Krizo so rešili sodi, ki smo jih dobili od ameriške masti. Prav vse smo napolnili, kolikor smo jih lahko dobili. No, tudi čebelarska srca so bila polna brezmejne sreče in veselja. Zato je naša čebelarska tovarišija pozabila na Nackovo muhavost in na neprilike, ki nam jih je delal ob skrbni podpori in strokovnem nasvetu svoje blage soproge. Sploh se je Nacek samo topil od neskončne sreče in nas vse od kraja objemal. Tako je vidno izražal svoje zadovoljstvo, neprestano pa je poudarjal: »Joj, moja žena joka od veselja ter ne more verjeti, da smo postali čez noč tako bogati.«

Tudi pri Pickovih je bilo ozračje čisto drugačno. Otroci so lizali med podnevi in ponoči, zraven pa nič kako spoštljivo pozdravljali vse mogoče čebelarje, ki so pričeli prihajati v hišo. Skrbni Picek je že delal načrte, kako bo svoje čebelarstvo razširil od 15 žniderskičev na 50, potem pa kar na 100. Pri tem mu bodo skrbno pomagali otroci, ki so ob polnih kantah in sodih kar čez noč vzljubili čebele. Toda ob tolikšnem sladkem bogastvu so se v Pickovo srce prikradle neznane skrbi, ki jih ni niti najmanj pričakoval. Prejšnja leta je imel sicer na jesen tudi skrbi, toda te niso bile nič v primeri s sedanjimi. Takrat se je tresel za svoje muhe ob misli, ali bodo nabrale zimsko zalogo ali ne na ljubljanski solati in na njivicah ajde, ki je rastle v ljubljanski okolici. Zdaj je dobil od 15 družin že čez tono medu in železničarji

na postaji, ki so pomagali raztovarjati med, so se nekam muzali in kar od kraja govorili, da bodo postali čebelarji. »To je kšeft, ne pa naša železničarska martrarija.« Picka je zabolelo v srce in kar streslo ga je ob misli, da bodo postali vsi železničarji čebelarji. Še huje pa mu je bilo ob zavesti, da bodo po vsej Ljubljani razbobnali, koliko medu je dobil letos s svojimi tovariši. Bistra in premetena Pickova buča jo je tudi tokrat pogruntala. Seveda ga je mož močno polomil, ko je sklenil, da posode za med ne bo več pošiljal v blaženo Liko po ljubljanski glavni postaji. Odločil se je za predmestno postajo, kjer ne bo nihče pozoren na celo goro kant in sodov, ki so odhajali v Liko prazni, vračali pa so se polni.

Že ob prvi pošiljki praznih posod sem opazil, da sta se dva železničarja na tej novi postaji skrbno ozirala po napisih na kantah in sodih. Eden si je celo nekaj zapisoval. Picek je prebledel, ko je videl, da je na tej postaji zanimanje za čebelarstvo še večje. Oba zgovorna železničarja sta bila silno radovedna. Povedala sta, da že dolgo mislita na to, kako bi postala čebelarja. Rada bi pouka in navodil, zato sta prosila Picka in mene, da bi se kdaj dobili in pogovorili. Mislil sem, da bo postalo Picku slabo. Kar zavrtelo ga je v obširnem postajnem skladišču. Z očmi mi je povedal, da je tokrat v molku in begu edina rešitev. Že sva mislila oditi, ko sta začela mlada železničarja na dolgo in široko govoriti o svojih mladostnih silah, ki bi utegnile priti prav pri dolgih in napornih prevozih. Tudi brezplačne vozovnice bi ne bile napak in oba moža bi prišla močno prav sicer močnemu Picku, ki ni nikdar rad dvigal niti svojih niti tujih panjev. Dobro je precenil to ugodno ponudbo, premišljeval nekaj dni, potem pa se je kar sam odločil, ne da bi bil vprašal kogar koli za nasvet ali privolitev. Čutil sem, da postajam v svoji čebelarski bratovščini brezpomembna šahovska figura, kajti Picek je prevzel vajeti v roke in delal po svoje. Meni ni bilo prav nič všeč, da bi se družina še večala z novimi člani. Imel sem preveč bridke izkušnje že z Nackom, zato si prirastka res nisem več želel.

Lepega dne me je Picek povabil na slovesnost v svojem domu. Ob tako dobri letini se je res spodobilo, da malo posedimo in prijetno pokramljamo. Za bogato obloženo mizo so že sedeli vsi spoštovani člani naše tovarišije, Pickova družina, na častnem mestu pa povabljeni gosti: oba železničarja Tine in Pepe. Skoro mi je zastal dih ob presenečenju, ko sem zagledal novi prirastek. Z eno samo kretnjo je Picek pregnal moje presenečenje, da sem kar pomirjen sedel na svoje častno mesto, ki mi ga je Picek skrbno in premišljeno pripravil med obema gostoma. Ta večer sploh nisem prišel do besede. Govoril je samo Picek in spet samo on ter povelečeval oba novopečena čebelarja, ju dvigal nekam pod nebo in se izražal samo v superlativih o vrlinah, ki sta jih baje imela. Pri Tinetu se je spominjal celo njegovih prednikov, od katerih je bil stari prapraoče tudi čebelar, ki se je boril še s Turki in jim metal težke kranjiče in koše v razbojniške butice. Taki in podobni razlogi so bili dovolj krepki, da smo na Pickovo željo sprejeli oba v svojo tovarišijo, čeprav smo temu ostali člani tiho nasprotovali. Toda rujno vince je zmešalo naše glave. Pozabili smo na vse in se veselili tja do zore. Seveda pa smo že napravili načrte, kako bomo odrinili spomladi na akacijevu pašo v Vojvodino. Organizacijo sta prevzela oba začetnika, Tine in Pepe. Kot

železničarja bosta uredila vse za prevoz, mi bomo samo določili dan in potem bosta prišla, naložila naše čebele in že bo drdral vlak z njimi v obljubljeni deželo. Vsi stari člani naše bratovščine smo se kar nekam oddahnili, saj sta nova tovariša celo obljubila, da nam panjev ne bo treba dvigati. Vse bosta napravila za nas. Bila sta tako prijazna in velikodušna, da nas je Picek nekam zavidljivo pogledoval, češ le poglejte kakšne ljudi ste dobili po moji zaslugi.

Prišla je lepa pomlad. Čebelice so oživele in z njimi tudi čebelarji. Po mrzličnih pripravah smo odpotovali v Vojvodino in vse se je zgodilo tako, kot smo pričakovali. Kot bi mignil sta Tine in Pepe naložila naše čebele v vagone. Meni in Piceku sploh nista dovolila, da bi kakorkoli pomagala. Sploh sta bila kavalirja in v svoji skromnosti sta venomer zatrjevala, da sta nam nič kako hvaležna za vse. Zatrjevala sta, da se na takile poti v Vojvodino čebelarji začetniki največ nauče; kaj bi prebirali učenega Slovenskega čebelarja in iskali tam napotkov? Le poglej Picka ali pa Bonifacija, kadar delata pri muhah, pa se boš naučil več, kot če bi prebral ne vem koliko knjig. Tako sta modrovala Tine in Pepe, ko sta praznila v vagonu zajeten sodček. Tam pri Vinkovcih sta ga imela že pošteno pod kapo in sta postala kar preveč glasna. Železničarji, ki so prišli mimo vagona, so složno pomagali prazniti sodček in vsi so napijali na zdravje slovenskih čebelarjev, želeč jim obilo sreče in uspeha.

Bujni akacijevi gozdovi so obetali najboljše in gojovo bi se bili odlično odrezali, da ni neurje z nevihto preko noči uničilo vse paše. Tine in Pepe, ki sta ostala kot varuha pri čebelah, sta nas brzojavno obvestila, da je paše konec. Naložila sta svoje muhe v vagon, vse naše čebele pa prepustila dobri ali zli usodi brez varuha. Ko bi ne bilo tam poštenih ljudi, bi nam lahko pobrali vse panje od krája. Mi nismo mogli takoj po čebele, saj smo imeli službo in ni se dalo iti kar tako na pot. Seveda sva s Picekom začudena in presenečena spraševala Tineta in Pepeta, zakaj nista ostala pri naših čebelah še nekaj dni in jih varovala, kot smo se bili prej domenili. Saj bi potem prišli in jih skupno odpeljali. Toda najine besede so povzročile pravi vihar v razgretih glavah obeh novih tovarišev naše družine. S krepkimi junaškimi izrazi sta podprla svoje prepričanje, da nista hlapca in da ne marata nobene komande več. Pripomnila sta s pretečimi očmi: »Midva voziva svoje čebele kadar hočeva, vas pa prav nič več ne potrebujeva!«

Mislil sem, da se bo ubogemu Piceku zmešalo, tako je bil presenečen nad preveliko ljubeznivostjo svojih novih tovarišev, ki jih je s takim navdušenjem pripeljal v našo bratovščino, zdaj pa doživel tako razočaranje. Pa tudi meni je bilo hudo pri sreči, da imamo zdaj spet nove težave zaradi svoje širokogrudnosti. Nackovim muhavostim ter grožnji z advokatom in sodiščem so se pridružile zdaj še nove neprijetnosti s Pepetom in Tinetom. Nekje globoko v duši sem znova začutil, kako srečen sem bil takrat, ko sem vozil čebelice čisto sam po naši lepi domovini... Zdaj pa je bilo prepozno, kajti Tine in Pepe sta imela že sama svoje nove čebelarske tovariše, ki so našo tovarišijo močno povečali: namesto petih vagonov čebel jih je prišlo prihodnje leto na pašo dvajset in naslednje dvaintrideset.

(Dalje prihodnjic)

ODGOVORI

K 3. vprašanju o čebelah na koruznih steblih (Drugi odgovor). Kdor opazuje čebele od srede julija do konca avgusta, bo videl, da prinašajo v panje nenavadno velike grudice svetlorumene obnožine, ki je večinoma (do 90 %) naberejo na koruzi.

Da pa nabirajo čebele na njej tudi sladki sok, sem imel priliko opazovati jeseni leta 1944.

V bližini čebelnjaka je zložil kmet v skladovnico precej porezanih koruznih stebel, da bi jih imel pri roki za krmljenje živine. Rezi na steblih so bile še sveže in nekoliko vlažne, to vlago sladkega okusa pa so srkale čebele. Šumele so okoli te skladavnice kot ob rojenju. Ko se je rez posušila, čebele niso imele več kaj srkati in niso več obletavale skladavnice, toda ko sem stebela znova narezal, jih je bilo spet vse polno ob njej. Ko so se stebela posušila in ob rezeh niso več izločala sladkega soka, je ta »paša«
dokončno ponehala. Čebele pa so še več dni potem stikale tam okoli, kar ni nič čudnega, saj v pozni jeseni ni bilo druge paše in so pač izkoristile ta zadnji vir sladkobe.

FR

K 4. vprašanju o medenju oljke (Drugi odgovor). Pred leti sem sam opazoval na dalmatinskih otokih, kako so čebele močno obletavale majhne, rumenkastobe in prijetno duhteče oljčne cvete, nabirale na njih obnožino in verjetno srkale tudi medičino. Poskusa s pritiskom na zadek, če imajo kaj dosti medičine v mednem želodčku, žal nisem napravil, ker mi je zadoščala trditev prof. Adžića, ki v svojih delih: »Odbir najmedonosnijih biljaka Jugoslavije«
(1952) in »Medonosno šiblje in drveće«
(1924) trdi, da oljka močno medi in da daje zlasti mnogo cvetnega prahu. Isto kot za navadno oljko (Olea europaea) velja tudi za divjo oljko (hrv. brindičane — Olea oleaster), ki je bodljikav grm, po listih in cvetih podoben prejšnji, toda v našem Primorju precej redek.

Oko

K 8. vprašanju o čebelnjaku v gramozni jami (Drugi odgovor). Mlaka v bližini čebelnjaka ni primerno napajališče. Če je velika, lahko veter pomče čebele v vodo, če je majhna, pa predstavlja stalno nevarnost za okuženje zdravih čebel s klicami te ali one bolezni, posebno nosemavosti. A tudi žabe in krastače lahko skrajšajo življenje marsikateri žejni čebelici. Priporočam, da uredite higienični napajalnik, ki ga vedno lahko očistite, mlako pa dajte zasuti ali osušiti.

FR

VPRASANJA

9. Črne čebele. Pri dveh panjih sem opazil na bradah nekakšen vrvež. Najprej sem mislil, da se čebele ropajo, ko pa sem stopil bliže, sem videl, kako nosijo iz panja črne čebele, nekatere mrtve, druge na pol žive. Prepričan sem bil, da so to stare, že izžrane čebele, toda ko preganjanje le ni hotelo ponehati in se je kasneje razširilo še na druge tri panje, mi je postala stvar sumljiva. Pred panji je bilo čedalje več mrtvic, pri pregledu družin pa sem našel precej črnih čebel, ki so tretetale s krili in se komaj držale na satih. Družine so iz dneva v dan bolj pešale, donosa pa ni bilo nobenega. Čebelarim deveto leto in nisem še videl kaj takega. Domnevam, da so čebele bolne, za kakšno boleznijo so zbolele, pa ne vem. Zato prosim tovariše za pojasnilo.

Franc Malerič

10. Mravlje v čebelnjaku. Zadnji čas je v mojem čebelnjaku vse polno velikih črnih in ne dosti manjših sivih mravelj, ki me vznemirjajo in gotovo tudi čebele. Pregarjam jih na razne načine, a jim ne morem do živega. Preizkusil sem tudi star recept iz Slov. Čebelarja. Napravil sem mešanico iz medu in smole ter jim jo nastavil, nadalje sem jih lovil z morsko gobo, vendar ni vse skupaj nič pomagalo. Ali ve kateri čebelar še za kako bolj uspešno sredstvo?

Hinko Klanšek

IVAN OBROVNIK



Bil je lep jesenski dan lanskega septembra, ko smo se na polskavskem pokopališču poslavljali od znanega čebelarja in večletnega tajnika polskavske čebelarke družine Ivana Obrovnika. Rojen je bil 26. avgusta leta 1898.

Čebelaril je 34 let. Bil je prvi prevaževalec v tem kraju in res vzor čebelarja. Vsako pomlad je šel v Prekmurje na akacijo in kasneje v Banat na čišljak. A tudi v Liko je šel večkrat iskat čebelarstvo srečo.

Radji so hodili k njemu čebelarji, saj je imel za čebele in čebelarje vedno čas in dobro besedo. Odkar je čebelaril, je bil zvest in navdušen bralec Slovenskega čebelarja. Naj mu bo lahka zemlja polskavska.

JAKOB LAŠIČ



Zalostno je odjeknila vest med čebelarji društva Središče, da je dne 9. aprila 1960 umrl njihov zvesti prijatelj in član Jakob Lašič iz Godenincev.

Rodil se je 2. julija 1900. Po končani osnovni šoli se je izučil zidarske obrti. Kljub stalni zaposlitvi pa je našel zmeraj dovolj časa za čebele, s katerimi se je začel ukvarjati, ko je bil star 17 let. Zadnji čas, ko je stopil v pokoj, je večino dneva preživel pri svojih ljubljenskih. Bil je že od mladih let član čebelarke organizacije in naročnik Slov. čebelarja. V sedanjem društvu je bil tudi odbornik, dokler se ni zaradi bolezni odrekel odborniškem mestu.

Vedno veder in šaljiv, vendar zmeraj pripravljen za nasvete in izkušnjami pomagati začetnikom, tak je bil pokojni Jaka in takega bomo ohranili v spominu središki čebelarji.

Jože Šnajder

JERNEJ LEGAT



Dne 1. januarja smo ob 14. uri pokopali Jerneja Legata, ki je umrl v starosti 69 let. Že od leta 1932, ko je bila v Naklem ustanovljena čebelarke družina, je bil njen odbornik in po končani vojni tudi njen blagajnik. Čebelariti je začel še pred prvo svetovno vojno.

Z veseljem je prihajal na naše sestanke in občne zборе. Bil je tudi zvest naročnik Slovenskega čebelarja. Članom je rad pomagal z nasveti, roji in maticami. Za naslednika je poskrbel že pred leti. Svojemu vnuku je daroval nekaj AZ-panjev in ga tako napravil za čebelarja. Kako je bil priljubljen med ljudstvom, je pričal velik sprevod ljudi, ki so ga spremljali na zadnji poti ter obložili njegov grob z vencami in cvetjem.

ANTON STEBE



21. januarja letos smo v Komendi spremili na pokopališče uglednega tesarskega mojstra, dobrega gospodarja, moža in očeta Štebeta Antona iz Most pri Komendi. Kako priljubljen in upoštevani je bil rajni, je pričala obilna udeležba pogrebcev. Za številnimi

vencami, med njimi tudi čebelarke družine, smo potrti stopali člani čebelarke družine, saj smo izgubili dobrega tovariša in večletnega tajnika družine. Bil je tudi ustanovitelj in načelnik gasilskega društva.

Dragi Tone! Vse prezgodaj, komaj v 64. letu, si tako nepričakovano odšel od nas. Res te je po malem več let mučila zavratna bolezen, vendar si se ji veseško dobro upiral. Ko pa si se že veselil zasluženega pokoja in upal, da ga boš užival ob čebelicah, si nas in nje nenadoma zapustil. Kakor umre dober vojščak le na bojišču, si tudi ti, vse življenje agilni in delaven, omahnil tik pred zasluženim pokojem. Počivaj v miru!

B. B.

Marljiv prašileček. Na Jurjevo 24. aprila smo orali. Ko pridem ob 13. uri domov, vidim na jablani gručo čebel. So sed čebelar je prišel že prej in je videl, da se je roj vsul iz panja števil 7. V tem panju je bila ena izmed najšibkejših družin. Zgradila je matičnike, da bi prelegla. Zdaj so se pa čebele premislile in rojile. Roj je tehtal kak kilogram. Kaj z njim? Imel sem prazen prašilnik, štirisatar, ki mi je v tem primeru zelo prav prišel. Vanj sem stresel rojček, ko sem ga ogrenil. In kako lepo se je razvijal. Satnice je kar kmalu dogradil.

Ko sem med letom delal roje, je ta rojček vedno žrtvoval po en sat z zalego. Tako sem mu do konca julija vzela štirikrat po en tak sat, v zameno zanj pa mu dal satnico, ki jo je vsakokrat lepo izdelal. Če bi imel možnost širiti gnezdo, bi nastala do konca leta iz tega revnega roja kar lepa družina.

Na drugi strani pa sem imel 19. maja močan roj, ki je prvi teden izdelal le nekaj satnic, kasneje dodanih pa sploh ne.

Prašilnik, kakršnega sem kupil v trgovini Medeks, je res upoštevanja vreden. Pripraven je zlasti zato, ker je prirejen tudi za pitanje. Sladkorno ali medeno raztopino nalijemo v poseben pitalnik, ki ga obesimo zadaj na vrata. Ta je tako napravljen, da čebele ne pridejo do tistega dela pitalnika, v katerega nalivamo raztopino.

L. L.

Kaj je melecitoza? Pred sto leti (1856 leta) je odkril francoski raziskovalec in kemik Berthelod v posušenih macesnovi mani novo vrsto sladkorja, ki mu je dal ime po njegovem najdišču (macesn-franc. *mêlêze*) melecitoza. Gre, kakor omenja že prvi del Sodobnega čebelarstva, za trisaharid, obstoječ iz dveh molekul grozdnega in ene molekule sadnega sladkorja. Melecitoza je tipični sestavni del mane. Medtem ko je n.pr. v cvetličnih medovih Gerbach ni našel, je je ugotovil v smrekovi mani 6,44–25,68 %, v macesnovi pa 6,10–38,55 %. Melecitoza se teže topi kakor druge vrste mednega sladkorja. Če je ima med v večjih količinah, se usede v medni raz-

topini kot sivorumen peskast ostanek. Ker sladki rastlinski sok po raziskavah Geinitza in Gerbacha ne vsebuje melecitoze, moramo domnevati, da jo proizvajajo kaparji in listne ušice, zlasti lahnidi v svojem črevesnem kanalu.

S. R.

Beseda dolž = sprednja panjska končnica. V Poljanski dolini, v Žirch, v Rovtah nad Logatcem, v Podlipi in še drugih naseljih v sosesčini teh krajev ne pravijo sprednji deščici pri ljudskem panju (kranjiču) končnica ampak **dolž**. Ta beseda se pravilno izgovarja dovž, toda kmečkim čebelarjem v navedenih krajih je še tisti v odveč in jo izgovarjajo na kratko dož...

Živa je še vedno, kakor sem se nedavno prepričal, umrla pa bo s kranjičem vred. Na čebelarskih sestankih v omenjenih krajih sem jo mnogokrat slišal, besede končnica pa nikoli. Kako je nastala, si nisem znal razlagati, saj je za to treba posebnega študija. Sedaj je potešil mojo radovednost naš čebelarski prijatelj in znanstvenik dr. France Bezljaj. V 8. št. časopisa Jezik in slovstvo za leto 1959/1960, str. 256 je bila objavljena njegova razlaga v nekaj zanimivih besedah, med drugim tudi o dolži. O njej nam pove tole:

Pleteršnik navaja z vprašajem besedo *dólž* (f.), gen. *dolži* »sprednja dilaica pri panju«, zapisano v Poljanski dolini. To je eden izmed najstarejših čebelarskih strokovnih izrazov (podčrtal A. B.), ohranjenih še v srbohrv. *dužalica*, rus. *dolžeja*, polj. *dluž*, *dlužec*, *dlužen*, *dlužnia*, *dlužnica*, *dlužnik*, *wzduž*, češ. *dluž*, *dlužně*, *dlužen*, *dlužec*, povsod v enakem pomenu »deska za pokrivanje panjeve«. Izhajati je treba iz praslovanskega *dělžb*, kar spravlja Machek (Listy filol. 51, 132 in ESC 89) v zvezo z irskim *dluigim* »sekam« in islandskim *telgia* »stem, žagam«. Slovenski pomen priča še za staro tehniko gozdnega čebelarstva (podčrtal A. B.), ko so na drevesu, kjer je bila s čebelami naseljena votlina, izrezali dolgo, ozko odprtino, da je mogel čebelar do medu. Pri drugih Slovanih je naziv prenesen že na mlajšo tehniko pokrivanja od zgoraj.

A. B.

Matični mleček — sredstvo zoper staranje. V Bukarešti imajo poseben zavod za boj zoper človeško staranje. Vodi ga zdravnica dr. Aslanova, ki je dosegla že pomembne uspehe na tem najnovejšem področju medicine. Na zavodu je večje število ljudi, na katerih preizkuša svojo metodo za borbo zoper staranje. Poleg novokaina dobivajo bolniki (rekli bi jim lahko poizkusni zajci) tudi matični mleček.

Uspehi dr. Aslanove so toliki, da bo v Bukarešti letos kongres zdravnikov z vsega sveta, na katerem bodo obravnavali dosedanje uspehe na omenjenem zavodu.

A. B.

Panj z rekordnim donosom v svetovnem merilu. V časopisu, namenjenem našim kmetom, je lani nekdo poročal, da je nekje na Štajerskem neki panj — prav gotovo zopet ameriškega sestava! — nabral nič manj kakor 100 kg. To je brez dvoma najnovejši rekord v donosu, kakršnega doslej pri nas še noben panj ni dosegel niti v resnici niti na papirju. Zaradi tega donosa se ni treba nikomur čuditi, saj so na Štajerskem naravnost »idealne« pašne razmere. Prava reč borih sto kilogramov, če pa imajo Američani rekorde z več sto kilogrami.

Ako mislite, da je to vse, kar se je o tem panju pisalo, pa se prebito motite. Povedano je bilo tudi to, da je ta panj nekega dne nosil kar 16 kg medu. Ali veste, kaj to pomeni? Svetovni rekord! Samo tega ne vemo, ali ga bo svetovna čebelarška organizacija Apimondia priznala.

A. B.

Odstranite mrežice nad dušniki pri bradah AŽ-panjev! Že nekajkrat sem v SC opozoril, da je ta mrežica nepotrebna in nevarna za čebele. Hudoben človek ali otroci brado lahko privijejo, pa se panj mora zadušiti. Čebele silijo na plan in se nabirajo v verandi. Sčasoma nastane tam taka gneča, da panj ne dobiva dovolj zraka, pa se čebele zaduše. Če na dušniku ni mrežice, čebele pri privitju bradi vseeno lahko odletavajo in se vračajo, pa ni nevarnosti, da bi se panj zadušil.

Le berite v 5. številki SC str. 128, kako hudo je bilo neki čebelarki v Dravogradu, ko so otroci privili brade njenih panjev in so se zaradi tega trije zadušili.

Skušnje so pokazale, da ni dovolj, če pred prevozom čebel privijemo samo

brade. Poprej je treba zamašiti tudi žrela, da čebele med prevozom ne morejo v verando, ker jih tam mnogo pogine. Pri odpiranju panjev na pasišču so ravno čebele iz verande najbolj srdite, če so sploh še žive.

A. B.

Nekoliko podatkov o nekdanjih cenah kosmatega medu. Svoje čase so čebelarji jeseni podrlji vse panje, ki niso bili za pleme. Pripeljali so jih k medarjem, kjer so jih zažveplali, vsebino panjev izrezali, prazno posodo pa čebelarjem vrnili. »Kosmato blago« — satje z medom in zalego ter mrtve čebele — so jim plačevali po spodaj navedenih cenah. Prva številka za letnico pomeni povprečno težo vsebine podrtih panjev, druga pa ceno za kilogram v krajcarjih.

1879	12 kg	14 ½ kr
1880	5 ½ kg	17 kr
1881	6 ¾ kg	18 kr
1882	7 ½ kg	16 kr
1883	9 kg	18 kr
1884	11 kg	18 kr
1885	6 ¾ kg	15 kr
1886	15 kg	20 kr
1887	8 kg	21 kr
1888	10 kg	25 kr
1889	10 kg	26 kr
1890	10 kg	28 kr
1891	7 kg	29 kr
1892	6 kg	31 kr
1893	8 kg	30 kr
1894	14 kg	36 kr
1895	7 ½ kg	31 kr
1896	5 kg	32 kr
1897	12 kg	30 kr

(Po sestavku J. Križaja Kranjska bučela v dodatku Zgodovine avstr. kmet. in gozdarstva)

A. B.

Se cna sodba o II. delu Sodobnega čebelarstva. O tej knjigi mi je tov. Vinko Kralj iz Cavnarske vasi pri Poljčanah pisal tole: »Vsem sodelavcem pri ureditvi in izdaji II. dela Sodobnega čebelarstva čestitam! Knjiga je velike vrednosti za čebelarstvo v sedanosti. Vsi bralci hvalijo njeno vsebino in ureditev. V njej je mnogo dobrih nasvetov za sodobno čebelarjenje.«

A. B.

POROČILO

o 9. rednem občnem zboru Zveze
čebelarških društev za Slovenijo

Razen tega si je društvo Kranj ogledalo čebelarstvo »Roge«, člani društva Radovljica so obiskali štajerske čebelarje, člani krškega društva so šli v Radovljico in na Bled, društvo Celje je organiziralo izlet v Maribor in na Pohorje, društvo Maribor pa izlet v Celje. Na »Svetovni dan čebele« so bila predavanja za splošno javnost v Postojni, Celju in Mariboru. Tedaj so tamkaj aranžirali v izložbenih oknih tudi razstave, ki so poznatorovale koristnost čebel.

Mnoga društva se zelo trudijo, da bi navdušila za čebelarjenje mladino. Pri družinskem čebelnjaku v Celju je bilo 9 predavanj za šolske otroke. Prav tako služijo temu namenu drugi društveni čebelnjaki, kot n. pr. v Sentjurju in v Litiji. Na srednji kmetijski šoli v Mariboru deluje čebelarski krožek, ki je v stalnem stiku z društvom. V Gornji Radgoni so čebelarskemu krožku na osnovni šoli poklonili 10 AZ-panjev, v Krškem polju pa čebelnjak, ki so ga prej uporabljali na plemenilni postaji. Takih krožkov je osnovanih že na več šolah v Sloveniji in povsod uživajo vso podporo čebelarških društev oziroma družin.

Nadalje so društva skrbela za zboljšanje čebelje paše s sajenjem primer-
nih medovitih rastlin. V Ljutomeru so n. pr. lani posadili okoli 4600 akacijevih sadik, v celjskem društvu pa so zlasti sejali dvoletno medeno deteljo. Povsod se pritožujejo, da jim gozdne uprave pri tem ne gredo preveč na roke. V zadnjem času priporočajo gozdarji hitro rastoče topole, ki pa so za čebelarstvo skoraj brez pomena.

Če ni paše doma, je treba seveda čebele prevažati. Tudi pri prevažanju so odigrala društva važno vlogo. Posebno družine so organizirale skupne prevoze in s tem omogočile manjšim čebelarjem zvišanje medenega pridelka. Pri tem pa bi morale biti nekoliko več povezave med društvi. Pri dodeljevanju pasišč ne bi smelo biti mesta sebičnosti in ozkim osebnim interesom. Mnoga društva že

imajo svoje pašne katastre, ki so glavna in najpravičnejša osnova za dodeljevanje pasišč. Kajpada je še vedno nekaj čebelarjev, največkrat neorganiziranih, ki prihajajo na pasišča brez vsakega dovoljenja, kar povzroča pri domačinih hudo kri. Nekateri si za prevoz ne preskrbe niti spričeval o zdravstvenem stanju čebel. Zato ni nič čudnega, da se je marsikod pojavila bolezen kljub skrbnosti domačih čebelarjev. Napačno pa je, da zahtevajo veterinarji na nekaterih pasiščih ponoven pregled čebel, dasiravno so bile te že doma pregledane in se je prevaževalec izkazal z zdravstvenim spričevalom pristojnega živinozdravnika. V Prekmurju je n. pr. treba plačati za tak zelo površen pregled po 100 din od panja. Vse tako kaže, da se izkoriščevalne metode, ki so jih uvedli na hrvaških pasiščih, uveljavljajo tudi v Sloveniji.

Dobrih pasišč je v Sloveniji čedalje manj. Na večji pridelek lahko upamo le tedaj, kadar zamedo hoja ali smreka. Tedaj pa bi morala biti obveščevalna služba bolj aktivna. Zaradi slabega obveščanja o medenju, so ptujski čebelarji zamudili dober del smrekove paše na Pohorju.

Ajdova paša je lani popolnoma odrekla, vendar bodo ajdova pasišča še vedno pri čebelarjih poslednje zatočišče v letu. Društvo Mežica se trudi, da bi dobila dostop do ajdovih pasišč v Podjuni, ki leži onkraj naše državne meje.

Za naše paše AZ-panj docela zado-
stuje. Ker je ta pri nas na splošno razširjen, bi sprememba panjskega sistema več škodovala, kot koristila. Mnoga društva so na svojih sejah in občnih zborih temeljito razpravljala o ameriških panjih, a so se večinoma izrekla proti njih uvedbi v Sloveniji, zavedajoč se, da imajo res nekaj prednosti pred AZ-panji, a prav toliko, če ne morda še več pomanjkljivosti, posebno če upoštevamo naše podnebne razmere.

Za zboljšanje uspehov v čebelarstvu je važnejša kot panj pravilna selekcija matic. Ta je mogoča samo v zvezi z dobro organiziranimi plemenilnimi postajami. Za te postaje pa se društva premalo brigajo. Lani jih velika večina sploh ni delovala, najbrž zavoljo tega,

ker je bilo leto zelo rojivo in so prišli čebelarji do novih matic kar z roji. Na škocijanski plemenilni postaji so n. pr. sprašili samo 52 matic, drugod pa niti toliko ne. Kamniško društvo si prizadeva, da bi obnovilo plemenilno postajo na Kopiščih pri Kamniški Bistrici, primanjkuje pa ji za to potrebnega denarja.

Denarja primanjkuje vsem društvom, ki nimajo lastnih poslovalnic s čebelarskimi potrebščinami, toda ustanovitve novih poslovalnic oblast ne dovoljuje. Ptujsko društvo je nameravalo osnovati zadrugo, ki bi oskrbovala člane s panji in čebelarskim orodjem, prošnja za osnovanje pa je bila zavrnjena. Obrnilo se je nato na podjetje Medeks, da bi mu odstopilo te potrebščine v komisijsko prodajo, a je tudi tu trkalo na zaklenjena vrata. S komisijsko prodajo se Medeks ne strinja, pač pa nudi pri večjem skupnem naročilu dv odstotni popust.

Nevesčnosti so nadalje nastale pri preskrbi članstva s sladkorjem za krmiljenje čebel. Z žaganjem denaturirani sladkor čebelarji zavračajo, ker je razlika v cenah med njim in čistim sladkorjem tako majhna, da se delo, ki ga zahteva čiščenje, ne izplača. Društva so večinoma nabavila članom čist sladkor po grosističnih cenah, nekatera pa so imela celo pri tem težave. V Krškem ga Kmetijska zadruga ni hotela odstopiti, češ da so čebelarji zasebniki in nimajo pravice do grosističnih popustov.

Kakor pa na vseh koncih stroški rastejo, tako se cena medu ne more dvigniti in stalno zaostaja za cenami drugih proizvodov, zlasti za cenami čebelarskih potrebščin. Tudi cena satnice se dviga, medtem ko je cena voska skoraj nespremenjena. Nekatera društva so začela voščine sama prekuhavati in tudi izdelovati satnice. Radovljiško društvo je lani prekuhalo za svoje člane 644 kg voščin in dobilo iz njih 280 kg voska, to je povprečno nekaj nad 43 %. V satnice je predelalo 509 kg voska.

Iz navedenega je razvidno, da je bilo delovanje društev in družin precej različno. Odlikovala so se močnejša društva, predvsem Celje in Maribor, ki sta opravila naravnost velikansko delo. Pohvalo pa zasluži tudi mnogo drugih društev in družin. Videti je, da je njihovo vodstvo v dobrih rokah. Tem naj sledijo še tista, ki zaostajajo, pa bo prihodnje leto bilanca njih delovanja zadovoljivejša, kot je bila letos.

Pregled premoženjskega stanja Zveze na dan 31. decembra 1959 je podal tovariš Verbič.

Aktiva:	din
Osnovna sredstva	6.464.624
Drobni inventar	925.891
Potrošni material	120.350
Blagajna — glavna in ročna	26.052
Banka: žiro in vloga	5.940.528
Dolžniki	5.754.269
Slov. čebelar 1958	306.055
Slov. čebelar 1959	529.017
Sodobno čebelarstvo I. del	82.966
Sodobno čebelarstvo II. del	291.962
Druge terjatve (Vrhnika)	1.916.376
Sodobno čebelarstvo — zaloga	3.077.400
Zaloga ostalega blaga	56.918
Časovne razmejitve	477.790
Skupaj a k t i v a	21.950.198

Pasiva:	
Upniki:	262.984
Slovenski čebelar — predplačila	156.250
Skupaj p a s i v a	419.234

Rekapitulacija:	
Aktiva	21.950.198
Pasiva	419.234
Čisto premoženje	21.510.964

(Dalje prihodnjič)

USPELO ČEBELARSKO SLAVJE NA JAGNJENICI

V prijazni vasi Jagnjenici, nedaleč od Radeč, v lepi dolini Sopote, je bilo 14. avgusta letos lepo čebelarsko slavlje.

V ozadju čuva Jagnjenico zasavski očak Kum, levo se vrste grebeni Kladnega in Jatne, desno pa greben Jelovo. Vsa pobočja hribov so porasla z bujnimi gozdovi, vmes pa so travniki, njive in sadovnjaki. Zlasti je lepo v romantičnem Svibnem, v nekdanji prestolnici Ostrovrharjev. Tudi v dolini so skrbno obdelane njive in polno je sadovnjakov in travnikov. V nižjih prisojnih legah je opaziti celo vinograde. Narava je tod razgalila vse svoje čare.

Jagnjenica in vsa dolina Sopote je znana po pridnih in marljivih naprednih kmetovalcih. Ni torej čudno, če so tod doma dobri čebelarji, ki so že dolgo let stebri naše čebelarske organizacije.



Imena Klanjšek, Krajše, Marinc itd. so znana tudi širom po naši ožji domovini.

Obilno pašo nudijo čebelicam resa, divja češnja, sadno drevje, travniki, kostanj in ajda. Malo je krajev, kjer je mizica tako bogato pogrnjena kot v dolini Sopote. Čebelja paša traja vse leto, zato tu skoraj ni prevaževalcev. Nič posebnega ni, če v dobrem letu čebelarji kar po trikrat točijo. Če že nekaj odpove, ostane še vedno dovolj. Le letos je narava tudi tod odtegnila svojo rado-darno roko in je medu bore malo.

Jagnjenico si je torej izbral odbor Čebelarkega društva v Radečah za svojo čebelarsko prireditvev. Ze na občnem zboru so člani o tem razpravljali in sklenili, da bodo storili vse, da društvo s skromnimi dohodki od članarine ne bo le životarilo. Prireditvev naj da sredstva za nakup kolektivnega orodja in pomoč čebelarjem-začetnikom.

Dobra reklama je vabila čebelarje in vse prebivalce iz okolice Radeč na čebelarsko slavnje na Jagnjenico. Prireditveni odbor je pod vodstvom marljivega tovariša Martina Breznikarja imel polne roke dela. Mnogo potov je bilo, preden je odbor pripravil vse potrebno za žejne in za sladokusce. Nabavil je 300 l dobrega pristnega cvička in kupil dva prašiča. Poleg tega je preskrbel 100 l medice, ki je vrela že mesec dni prej. Člani so darovali medeno pecivo, pa tudi dobitke za srečolov. Marsikateri naš čebelar je agilno in požrtvovalno deloval. Njim gre vsa zahvala za uspešno prireditvev.

Dopoldne je bil v šoli na Jagnjenici kulturni program, ki je obsegal predavanje in predvajanje ruskega barvnega filma. V nabito polni učilnici je predaval prof. Edo Senegačnik iz Ljubljane o pomenu čebelarstva. Nato je sledilo predvajanje filma, ki so mu prisotni izredno pazljivo sledili. Marsikaj novega smo v tem filmu videli celo mi čebelarji.

Popoldne je bila pri gasilskem domu družabna prireditvev z godbo, plesom in srečolovom. Sodelujoči čebelarji so bili vse dan in pozno v noč nadvse pridni. Zgledovali so se po svojih čebelicah. Vsakdo od gostov je bil zato zelo zadovoljen s postrežbo in z vsem, kar smo jim nudili. Popoldansko slabo vreme je sicer odvrnilo nekaj gostov, zvečer pa je bil veselični prostor vseeno nabito poln. Opolnoči je bilo vse razprodano in slavnje je bilo zaključeno z moralnim in gmotnim uspehom.

Oton Mikulič

PIONIRSKA ŠOLSKA ZADRUGA

V letu 1959 je precej osnovnih šol naše republike osnovalo pionirske šolske zadruge. Pod strokovnim vodstvom ravnatelja in učnega osebja se te zadruge, kakor posnemamo iz Prosvetnega delavca, ukvarjajo z zelo raznovrstno dejavnostjo: urejajo šolske vrtove, sade in precepljajo sadno drevje, goje razne vrste zelenjave, lepotično grmovje itd. Priznati moramo, da smo ravno pouka o sadjarstvu in vrtnarstvu v zadnjih nekaj letih na šolah pogrešali, medtem ko so bili poprej učitelji, posebno pa šolski nadzorniki, večinoma odlični sadjarji. Sedaj se stanje v tej smeri pohvalno popravlja.

Pri nas v Litiji ima ta zadruga v svojem delovnem načrtu tudi gojitev čebel. Zadrugniki, ki bodo to želeli, se bodo potemtakem naučili ravnati tudi s čebelami. Ker pa je zadruga šole v snovanju, nima sredstev za nabavo čebel in čebelnjaka. Zato je vodstvo šole že pozimi zaprosilo odbor tukajšnjega čebelarskega društva vsaj za en panj čebel. Ker ima društvo svoj čebelnjak in čebele, je bil v odboru predlog, da podarimo šoli oziroma pionirski šolski zadrugi panj čebel, z odobravanjem sprejeti. Morda je bil kak odbornik temu predlogu na tihem nasproten, toda oglašil se ni, da se ne bi izdal, kako zaostaja za duhom časa. Odbor je nadalje sklenil, da bo zadrugi začasno posodil še majhen čebelnjak, dokler si sama ne napravi svojega. Tudi državno posestvo Ponoviče je obljubilo temu snujočemu se čebelarstvu priskočiti na pomoč, pa se je potem nekaj zataknilo, kar se pa lahko še vedno popravi. Seve, vsem šolam na svojem področju čebelarsko društvo ne bi moglo v enaki meri ustreči, ker je teh več, kakor pa ima društvo panjev. Kakor hitro je zadruga prejela čebele, se je takoj včlanila v našo organizacijo in postala naročnik Slovenskega čebelarja; ko bodo sredstva dovoljevala, bo kupila tudi obe knjigi »Sodobno čebelarstvo«.

Teže je bilo rešiti vprašanje glede predavatelja. Ker ni od učnega osebja na tej šoli trenutno nihče čebelar, je vodstvo zaprosilo društvo tudi za predavatelja, ki bi mlade zadrugnike poučeval o čebelarstvu. Zadruga še nima sredstev, da bi predavanja honorirala, prav tako ne društvo, takih zastojkarskih opravil pa se vsakdo brani. A se je

naposled le oglasil član našega društva, ki sedaj brezplačno, vendar uspešno uvaja mladino v skrivnosti našega čeha. Teoretični pouk se je začel že v februarju, sedaj so pa poleg teorije na vrsti še praktična opravila pri čebelah. Pouku prisostvuje okrog 20 združnikov obeh spolov, ki z veliko pozornostjo slede izvajanjem predavatelja.

Do nedavnega smo tarnali, da v čebelarstvih vrstah nimamo naraščaja; zato se mi zdi zamisel vodstva šol oziroma združenj, ki so se odločile tudi za čebelarstvo, zares posrečena. Seveda, kake posebne materialne koristi od teh čebel, če je pašni okoliš slučajno slab, ni pričakovati, toda glavni cilj bo dosežen: zrastle bo mlada čebelarstva generacija.

J. Zunko

ČEBELARSKA DRUŽINA MARIBOR-TABOR

ČD Maribor-Tabor je najmlajša družina Čebelarskega društva Maribor. Pod spretnim vodstvom predsednika tovariša Baumgartnerja in tajnika tovariša Hribarja se prav lepo razvija. Sedaj ima že nekaj lastnih čebeljih družin in prašilčkov, ki so jih poklonili posamezni čebelarji. Za to požrtvovalnost jim izrekamo najlepšo zahvalo!

Za tekoče poslovno leto je odbor sestavil obširen delovni program, ki ga zdaj strogo izvajamo. V tem programu so predvidena tudi strokovna predavanja.

V nedeljo 26. junija t. l. smo se zbrali pri čebelnjaku tovariša Jožeta Kovačeca v Zgornjem Radvanju. Tu je bilo predavanje o sodobni vzgoji matič in razgovor o nastavljanju in prestavljanju ter o gradilnem satniku. Obema predavanjema so člani z zanimanjem sledili. Na koncu se je razvila živahna diskusija, iz katere smo zvedeli še več zanimivega in koristnega iz prakse posameznih čebelarjev. Po predavanju smo si ogledali čebelnjak tovariša Kovačeca, ki je lahko lep zgled marsikateremu čebelarju!

Kot so poročali nekateri člani, je bilo letošnje medenje smreke precej muhasto; dva čebelarja, ki sta imela čebele blizu skupaj, nista imela enakih uspehov.

Govorili smo tudi o letošnji ceni medu. Nekdo je omenil, da plačuje Medeks med po 280 din. Ali strd res ne zasluži boljše cene? V prejšnjih časih je bil vreden kilogram medu toliko kot kilogram surovega masla. In danes?

Po izčrpanem programu smo se za spomin na prijeten in lepo uspel sestanek tudi slikali. Takih sestankov si želimo še več!

T. L.



Čebelarji mariborske družine Tabor na predavanju v Zgornjem Radvanju

POROČILO ZA JULIJ

V juliju je bilo vreme zelo nestalno. Naše opazovalnice so zaznamovale od 8 (Žerovnica-Postojna) do 15 dni z dežjem (Cezanjevci-Ljutomer). Tudi temperature so bile razmeroma nizke. Tako vreme je bilo za čebelarstvo dokaj neugodno. V povprečju so opazovane družine pridobile na teži samo v drugi dekadi (ca. 1 kg), mesečni povpreček pa kaže minimalni donos (4,25 dkg). Čebele so brale na kostanju in otavi. Nekajkrat se je pojavila mana na hoji, a je nadaljnje izdatnejše medenje preprečilo pogosto deževje (Breg-Tržič, Selnica ob Dravi, Pušča-Bistra). Paše je bilo ponekod samo toliko, da je dražila k zaleganju, kar je spodbujalo k rojenju (Bučkovci, Lendava). Nekateri pa so imeli malo rojev (Sv. Lovrenc na Pohorju).

Breg-Tržič: Kostanj je zelo slabo cvetel. Niti kostanjeve obnožine ni bilo dosti videti.

Žerovnica-Postojna: V 3. dekadi mi je nabrala družina, ki sem jo imel doma, 180 dkg, družina v gozdu na hojevi paši pa 465 dkg.

A. Janša-Breznica: Donosa je bilo komaj za sproti.

Sv. Lovrenc na Dravskem polju: Vse matice so se mi sprašile. Ajde je pri nas malo posejane.

Cezanjevci-Ljutomer: Na Pohorju je bila slaba bera.

Prosenjakovci-Ljutomer: Nekatero družino že preganjajo trote. Ajde je posejane več kakor prejšnje leto.

Pušča-Bistra: Meta na Lonjskem in Mokrem polju ni zamedila, ker je bilo premokro in premrzlo. Žepek je lepo razvit in mestoma že cvete.

Kraj opazovalnice	Donos ali poraba v			Skupno pridobil ali porabil dkg	Srednja mesečna toplotina °C	Dnevi			Sončni sij v urah
	I.	II.	III.			izletni	deževni	s snežno odejjo	
	mesečni tretjini dkg								
Breg-Tržič	-190	+ 70	-100	- 220	16,9	30	11	0	244
Dražgoše-Sk. Loka	-340	- 110	-270	- 720	14,4	29	9	0	183
Žerovnica-Postojna	-295	- 165	+180	- 280	—	30	8	0	215
Rogatec	+180	+ 190	+ 30	+ 400	17,0	31	9	0	179
Sv. Lovrenc na Poh.	- 70	+ 330	-195	+ 455	17,3	31	14	0	229
Selnica ob Dravi	+ 65	+ 57	- 66	+ 56	17,7	31	14	0	217
Sv. Lovrenc na Drav. p.	- 50	+ 300	+ 45	+ 295	15,5	30	13	0	262
Cezanjevci-Ljutomer	- 40	+ 200	+ 60	+ 220	17,9	26	15	0	131
Bučkovci-Videm									
ob Ščavnici	+ 50	+ 70	-240	- 120	17,5	30	14	0	247
Prosenjakovci-M. Sobota	-160	- 20	-160	- 340	17,2	31	14	0	224
Lendava	+ 10	+ 180	+ 30	+ 220	—	30	14	0	230
Pušča-Bistra	- 60	+ 100	+ 45	+ 85	17,9	31	14	0	248
Ljubljana	—	—	—	—	18,2	—	14	0	218
Povprečki	—	—	—	+ 4,25	—	—	—	—	—

panjskih končnic, ki jih je založila Zveza čebelarških društev Slovenije! Najbolje je, da jih naročite skupno preko družine ali društva, ker imate pri večjem odvzemu znaten popust.

Razglednice so važna priča naše slavne čebelarške preteklosti in edinstven primer slovenske ljudske umetnosti. Natisnjene so v štirih barvah na umetniškem kartonu, kar tembolj podčrtava njih dokumentarno vrednost. Vsak čebelar bi moral vsaj eno serijo shraniti za spomin, njegova organizacijska zavest pa mu veleva, da jih uporablja ob vsaki priliki, ko piše svojim znancem ali prijateljem. Če so zbudile zanimanje pri tujcih, ne more iti naš človek hladno mimo njih.

V nadrobni prodaji stane vsaka razglednica 50 din, serija desetih razglednic v originalnem ovitku 500 din. Z naročilom pohitite!

čebelarje, da se je v oglasu za nose-mak in maktoksin, objavljenem na zadnji strani ovitka v prejšnji številki Slovenskega čebelarja, vrnila napaka, ki jih lahko zapelje k napačnemu zdravljenju čebel s tem zdravilom. Na vsak liter raztopine je treba dodati po eno tableto, ne pa treh, kot je rečeno v oglasu. Tri tablete so potrebne za zdravljenje ene čebelje družine. Popitamo torej čebelam 3 litre raztopine, in sicer, kot priporočajo novejša navodila, v presledkih enega dneva po en liter. Pitamo v brezpašni dobi, najbolje v poznem poletju ali zgodaj spomladi. Pitanje pred dodajanjem zimske zaloge se ni obneslo.

Vedeti pa je treba, da uničuje nose-mak zajedavca in njegove trose samo v čebelah, a ne na satju in v notranjosti panja. Če ne razkužimo tudi satja in panja, lahko bolezen kljub zdravljenju znova izbruhne.



Nosemack

zanesljivo zatira razvoj noseme v čebelah. Najuspešneje ga uporabljamo v poznem poletju ob pitanju na zalego. 1 tableta na vsak liter sladkorne raztopine.

Macktoxin

Dolgoletne izkušnje v mnogih deželah — sigurna dezinfekcija satja pred nosestavstjo.

Proizvajalec:
Heinrich Mack, Nachfolger -
Illertissen / Bayern

Zastopnik: **Interservis**, Novi Sad, poštni predal 34.

