

PRESEKI

GLASILO DELOVNE
SKUPNOSTI GG BLED

1971 **G** 1-2

OSREDNJA KNJIZNICA KRANJ
STUJSKI ODDELEK



Janez Konc, dipl. prav.

Trnovska ul. 41, 4000 Kranj

Skupščina SRS e 191102482 o gospo- darjenju z gozdovi

Po jeseni 1965, ko je bil spremenjen in dopolnjen republiški zakon o gozdovih, so so vse bolj oživiljale razprave o tem, ali je ureditev gospodarjenja z gozdovi res taka, da so pogoji za nadaljnji razvoj za družbo zelo pomembnega področja. O tem in o drugih za gozdarstvo važnih vprašanjih je obravnavala potekala tudi v slovenski skupščini ter med zainteresirano javnostjo. Iz številnih stališč in predlogov so se izkristalizirale osnovne ugotovitve, da je skupno gospodarjenje z zasebnimi in družbenimi gozdovi v okviru gozdno gospodarskih območij temeljno načelo in trajna osnova za nadaljnji razvoj gozdarstva pri nas v Sloveniji.

Ko je skupščina SR Slovenije proučila vse pobude ni predloge javne razprave, je novembra lani zavzela stališča do posameznih vprašanj o nadaljnjem razvoju gospodarjenja z gozdovi. Skupščina je pred izdajo tega dokumenta že leta 1969 spremenila in dopolnila tudi republiški zakon o gozdovih, o čemer smo v "PRESEKIH" že pisali. Vendar velja ponoviti, da so bile uvedene samoupravne skupnosti kmečkih gozdnih posestnikov, v okviru katerih bodo le-ti popolnoma in enakovredno upravlja

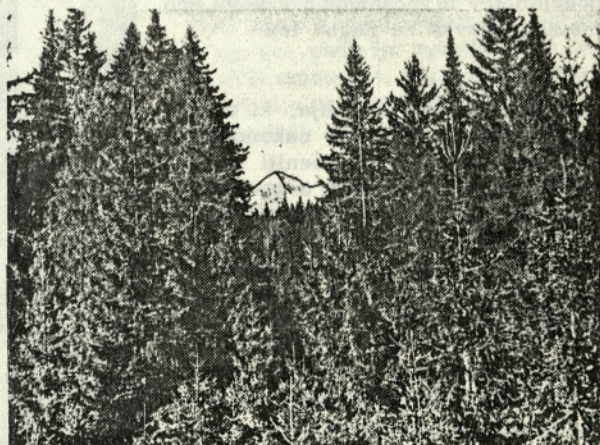
li gozdno gospodarske organizacije v tistih zadevah, ki se tičejo gospodarjenja z njihovimi gozdovi.

Sklepe in priporočila, ki jih obravnavamo, je skupščina podrobno analizirala in zavzela stališča o naslednjih vprašanjih:

- družbeni vpliv na gospodarjenje z gozdovi,
- financiranje enostavne in razširjene reprodukcije,
- samoupravljanje z družbenimi in zasebnimi gozdovi,
- promet z lesom,
- razmejitev zakonskih pristojnosti med federacijo in republikami in
- druga vprašanja.

Značaj gozdov, ki so pomembni le samo kot vir lesne surovine za nadaljno predelavo, temveč so nepogrešljivi tudi zaradi njihovih splošnih koristi, terja stalno skrb družbe za ohranitev in povečanje vseh funkcij, ki jih imajo gozdovi kot dobrina splošnega pomena. S sedanjo sistemsko ureditvijo gospodarjenja z gozdovi v SR Sloveniji je družbeni vpliv nad goz

Redek okvir za našega očaka - foto GG Bled



dovi v načelu dovolj zavarovan. Sedanji način gospodarjenja z gozdovi v načelu tudi dovolj ščiti splošne družbene interese. Ustrezneje bo treba rešiti vprašanje večjega obsega vsakoletnih sečenj, ki morajo biti usklajene s proizvodnimi zmogljivostmi gozdov in z učinkovitejšo ureditvijo regeneracije gozdov, to je večjega vlaganja v gozdove. Vlogi in vsebini gozdno-gospodarskih načrtov, bo zato treba posvetiti večjo pozornost kot doslej. Za gozdno gospodarska podjetja pomenijo ti načrti družbeno obvezo tako glede izkoriščanja kakor tudi ohranitve gozdov.

Sedanji predpisi določajo, da je treba za posek v gozdovih odkazati vse drevje. To povzroča nemalo težav in

večje stroške v slabših gozdovih in tam, kjer prevladuje delež neblagovne proizvodnje. Odkazovanje v manj intenzivnih gozdovih bi se lahko poenostavilo ali v neposredni obliki celo opustilo, evidenco o poseku pa bi bilo treba vpeljati na podlagi večletnih načrtov.

Od vse gozdarske dejavnosti je najbolj splošno zanimivo področje vzdrževanja, obnove, pospeševanja in varstva gozdov. Zbiranje sredstev za te namene je smotno in utemeljeno edino le od vsakoletnih posekov v gozdovih, obseg in način zbiranja pa mora biti urejena s predpisi. Zato je treba za družbene gozdove uveljaviti spremembo režima amortizacije od gozdov tako, da bo podlaga za nje no določanje obseg gozdne proizvodnje in ne vrednost gozdov. Za zasebne gozdove je področje biološke amortizacije načeloma ustrezno rešeno z republiškimi predpisi.

Dejanski obseg biološke amortizacije, način zbiranja in uporabe teh sredstev pa je treba prepustiti v pristojnost samoupravnim skupnostim goz-

dnih posestnikov. Razen tega je treba zagotoviti tudi trajno in učinkovito financiranje razširjene gozdno biološke reprodukcije prek posebne republiškega sklada, katerega oblikovanje, njegove vire in namen uporabe bi bilo mogoče predpisati z republiškim zakonom.

V skupščinskem dokumentu je poseben poudarek samoupravljanju z zasebnimi gozdovi. Naj samo omenim, da je tudi dolžnost občinskih skupščin sodelovati pri urejanju odnosov med lastniki gozdov in gozdno gospodarskimi organizacijami.

Organiziranost prometa z lesom in določen red na tem tržišču sta pogoja za trajne in solidne odnose med

1971/1-12

gozdarstvom in porabniki lesa. Ob takih pogojih je treba zagotoviti v prometu z lesom delovanje tržnih zakonitosti in odpraviti dosedanji monopol gozdno gospodarskih organizacij z uveljavitvijo organizirane prodaje lesa kmečkih gozdnih posestnikov.

S statuti naj se zagotovi samoupravnim skupnostim gozdnih posestnikov takšno notranjo organizacijo, ki jim bo omogočala neposredno odločanje o vseh zadevah v zvezi s prometom le sa in neposredno povezovanje s tržiščem. Tako bodo v samoupravnih skupnostih kmečki gozdni posestniki sami razpolagali z rezultati svojega dela.

Na družbene in ekonomske odnose pri skupnem gospodarjenju z gozdovi je treba proučiti še vrsto drugih vprašanj. Pereče vprašanje je bodočnost višinskih kmetij oziroma kmečkih posestev, ki se pretežno ukvarjajo z gozdno proizvodnjo. Vse bolj se zaostrojuje vprašanje nesmortne drobitve gozdne posesti, kar bi bilo možno zavreti s spremembami zakona o dedovanju, treba pa bo tudi obravnava ti kompleksno obdavčitev gozdnih posestnikov in vprašanje zveznega prometnega davka na žagan les.

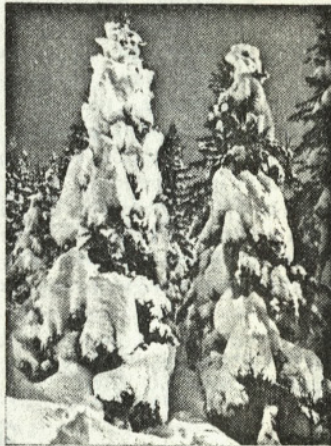
Za vsa pereča vprašanja, ki sodijo v pristojnost republiške zakonodaje, je treba že sedaj spremeniti in dopolniti republiški zakon o gozdovih. Glede tistih vprašanj, ki jih je možno smotrneje urediti v okviru zvezne zakonodaje, pa je treba pri zveznih organih pospešiti revizijo zvezne zakonodaje.

Skupščina SR Slovenije je naložila izvršnemu svetu, naj takoj pripravi predlog zakona o spremembah in dopolnitvah zakona o gozdovih za tista vprašanja, ki jih že sedaj lahko republika sama reši. Republiškem sekretariatu za gospodarstvo je naložila, naj prouči možnosti za poenostavitve in pocenitev poslovanja gozdno gospodarskih organizacij, kolikor je to možno urediti z republiškimi predpisi. Povemo naj, da že tečejo razprave o možnih spremembah in poenostavitvah tako imenovanih izvršnih gozdarskih predpisov. Ta organ naj zagotovi čimprejšnjo sestavo gozno-gospodarskih načrtov območij, ki morajo poleg drugega upoštevati tudi razvoj lesno predelovalne industrije, pomen gozdov pri oblikovanju kulture pokrajine in njihov pomen za turizem, rekreacijo in drugo. Republiški sekretariat za finance je dolžan proučiti sistem kompleksne obdavčitve gozdne posesti, pri čemer naj upošteva možnost diferencirane

obdavčitve glede na to, kdo je kmet in kdo ni. Zaradi nesmotrne drobitve gozdne posesti mora republiški sekretariat za pravosodje in občo upravo proučiti sedanj zakon o dedovanju in predlagati ustrezne spremembe. Proučiti moraj tudi ustreznost se danje ureditve prometa z zasebnimi gozdovi.

Gozdnim gospodarstvom, kmečkim gozdnim posestnikom, poslovnemu združenju gozdno gospodarskih organizacij ter gospodarski zbornici SRS skupščina priporoča:

Taka idila je res samo za razglednice



- naj zlasti samoupravljanje z zasebnimi gozdovi organizirajo tako, da bodo vsi udeleženci v gozdni proizvodnji enakopravno sodelovali pri upravljanju tako v podjetju kot tudi na gozdnih obratih;
- da ukrenejo vse potrebno za poenostavitve in pocenitev poslovanja gozdno gospodarskih organizacij in da svoje poslovanje organizirajo v najracionalnejši obliki;
- da razširijo poslovno, organizacijsko in razvojno dejavnost pri reševanju perspektive obstoja višinskih kmetij oziroma kmečkih posestev, ki se pretežno ukvarjajo z gozdno proizvodnjo.

Pri vsem tem naj občinske skupščine aktivno spremljajo prizadevanja in in napore za čim ustrežnejšo ureditev odprtih vprašanj.

Taki so v kratkem sklepi in priporočila republiške skupščine. V marsičem je odvisno od nas, da ne bodo ostala le na papirju.

Proslava dvajsete obletnice podjetja

V soboto, 19. decembra lani smo praznovali dvajseto obletnico samoupravljanja v našem podjetju. Na slavnostni seji delavskega sveta je po uvodnem nagovoru njegovega predsednika Marjana Markeljna podal poročilo o uspehih gospodarjenja in samoupravljanja v našem podjetju direktor Pavle Tolar. Ker smo precej zanimivih podatkov objavili v jubilejni številki "Presekov" konec lanskega leta, objavljamo tokrat le povzetek njegovega poročila.

Danes praznujemo dvojni praznik: dvajsetletnico bostoja podjetja in dvajsetletnico samoupravljanja v našem podjetju. Eno in drugo je za nas pomemben dogodek. Ker je slučaj tako nanesel, da praznujemo obe obletnici istočasno in ker sta rast in razvoj podjetja in samouprave med seboj tesno povezana ter drug od drugega odvisna in pogojena, sem pripravil skupno poročilo.

Prav dobro se še spominjamo zgodovinskega dogodka, ko smo pred dvajsetimi leti predali podjetje v upravljanje prvemu delavskemu svetu. Takrat je bila izrečena misel, da bomo tako skupaj vlagali več naporov v delo za razvoj podjetja, za izboljšanje delovnih pogojev, za dvig življenjskega standarda in sploh za čimprejšnjo izgradnjo socializma v naši skupnosti. Naloge so bile velike, cilji visoko postavljeni, prav tako pa je že prvi delavski svet kot nujno postavil na dnevni red kadrovske vprašanje. Pridobiti dober strokovni kader in dobre delavce. Podjetje je bilo po svojem nastanku še mlado in nerazvito.

Proti koncu leta 1950 je Gozdno gospodarstvo Bled imelo v upravi nekaj manj kot 25.000 ha površin, v glavnem gozdov ter nekaj pašnikov, planin, travnikov in njiv. Glavna dejavnost je bila usmerjena v gojenje in

varstvo gozdov. Izkoriščanje gozdov je Gozdno gospodarstvo prevzelo od lesnoindustrijskega podjetja nekaj let pozneje. Podjetje je imelo status zavoda, operativno in finančno pa je bilo vezano neposredno na ministrstvo za gospodarstvo. Organizacijsko je bilo območje deljeno na tri gozdne oblate. Podjetje je imelo za izvajanje strokovnih nalog organizirane tri odseke, sekretariat z računovodstvom, plansko operativni in komercialni odsek. Vsa sredstva so bila centralno usmerjena. Cene za gozdne sortimente so bile predpisane od ministrstva.

Bile so dvojne. Nizke za plansko dobavo lesnoindustrijskemu podjetju in tovarni celuloze ter višje za malo oddajo ter izvenplansko dobavo. Sečnje so bile razmeroma visoke, približno v današnjem obsegu, vendar pa občutno nižje od tistih neposredno po vojni, ko je bil les potreben predvsem za obnovo porušene domovine. Skupaj je bilo v letu 1950 zaposlenih

ravno stavbo LIP Bled. Gozdni obrat Pokljuka je zasilno posloval v leseni baraki na Rečici, gozdni obrat Jesenice je gostoval v najetem prostoru pri Čufarju, revir Radovljica pa v gostilniških prostorih v Predtrgu v Radovljici. Velik del gozdnih delavcev je zasilno bival po kočah in lubaricah v najtežjih delovnih pogojih. Vse prevoze gozdnih sortimentov je opravljalo specializirano podjetje Gap. Dve leti je gozdno gospodarstvo Bled upravljalo tudi z gozdovi kranjskega območja.

Samouprava je bila v začetku skromna, brez izkušenj in materialne baze. Imeli smo delavski svet in upravni odbor. V začetku se je razpravljalo bolj o proizvodnih nalogah v zvezi s planskimi zadolžitvami. Vse bolj kot se je razvijalo samoupravljanje na splošno v vseh panogah gospodarstva, pozneje tudi v ustanovah in kot se je z decentralizacijo prenašalo vse

ciranje osn. me dejavnosti so prešla iz pristojnosti ministrstva na okrajni ljudski odbor z ustanovitvijo gozdnih skladov leta 1954 in leta 1961 pri podjetju.

Zvedno večjo, širšo in razvitejšo dejavnostjo podjetja se je pojavila potreba po večji in dolgoročnejši usmeritvi razvoja. Delavski svet in upravni odbor sta takrat veliko razpravljala o tem ter sprejela sklepe o nadaljnjem razvoju. Skladno s potrebami in doseženimi uspehi sta dajala prednost tistim dejavnostim, ki so bile za razvoj podjetja življenjsko najbolj važne. To še posebno zato, ker materialnih sredstev za vse potrebe ni bilo dovolj. Osnovno načelo je bilo vedno zagotoviti dovolj strokovnega kadra, kajti le na ta način je podjetju za gotovljen uspešen razvoj. Danes se lahko pohvalimo z najboljšo kadrovske strukturo v občini.



Direktor Pavle Tolar je na slavnostni seji delavskega sveta podelil priznanja in nagrade sodelavcem za njihovo neprekinjeno dvajsetletno in desetletno delo v podjetju GG Bled - foto F. Perdan

64 delavcev in 39 uslužbencev. Strokovnega kadra je zelo primanjkovalo pa tudi struktura je bila slaba. Takrat je bil v podjetju poleg logarjev le en gozdarski inženir in nekaj gozdarskih tehnikov. Osnovnih sredstev skoraj ni bilo. V tem času je bila zgrajena in dokončana gozdna cesta na Jelovico ter rekonstruirana cesta na Pokljuko. Bilo je nekaj gravitacijskih žičnic in to je bilo skoraj vse. Podjetje je imelo svoje poslovne prostore v takolimenovanem "skednju" na mestu, kjer ima sedaj up-

več pristojnosti na delovne organizacije, tako je tudi rasla, se širila in utrjevala samouprava tudi v našem podjetju.

Prav tako pa se je razvijalo in rastle naše podjetje. Leta 1953 je v sestavi podjetja prišla dejavnost izkoriščanja gozdov, gozdnega gradbeništva, avtoprevozov. S tem se je povečala naša materialna baza. Podjetje je preraslo iz zavoda v zavod s samostojnim financiranjem in nazadnje v proizvodno podjetje. Sredstva za finan-

za zadovoljitev individualnih in družbenih potreb vseh zaposlenih so samoupravni organi v vseh letih razvoja namenili dokaj sredstev za gradnjo stanovanj, za izboljšanje delovnih pogojev in higiensko tehnično zaščito. Tako smo v središčih naših obratov in uprave podjetja zgradili 105 družinskih stanovanj, s kreditiranjem pa je podjetje prispevalo h gradnji 92 individualnih stanovanj.

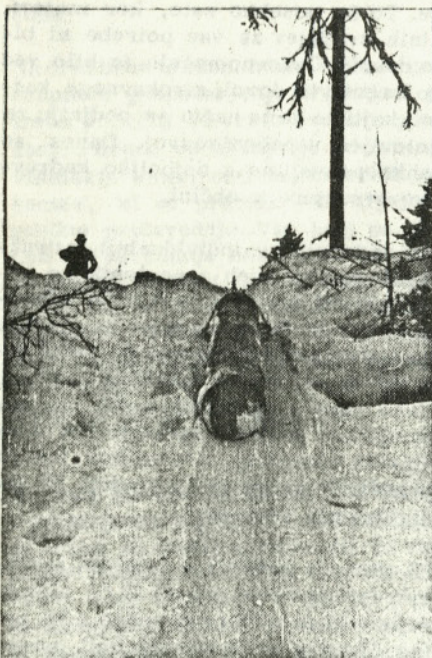
Ni razvoja podjetja - tako so ugotovili samoupravni organi - če niso urejene in razvite proizvodne sile: poleg človeka proizvajalca tudi osnovna sredstva. Že leta 1954 smo se lotili temeljite obnove gozdnogospodarskih načrtov. Najprej smo uredili družbene gozdove, kasneje pa s prevzemom gospodarjenja tudi zasebne gozdove.

Za uspešno gospodarjenje z gozdovi, zlasti pa še za gospodarno izkoriščanje gozdov so potrebna delovna sredstva in naprave. Osnovne pravilne naprave so gozdne ceste. Zato ni slučaj, da smo prav gradnji gozdnih cest posvečali mnogo razprav in burnih debat na zasedanjih delavskega samoupravljanja. Že v začetku in razvoju samoupravljanja smo gradnji gozdnih cest in razvoj gospodarjenja z gozdovi pripisovali prvo mesto. Danes so gozdovi na splošno vzeto relativno dobro odprti. Zgradili smo okoli 280 km gozdnih cest.

Vedno je bilo in je še danes ozko grlo proizvodnje spravilo lesa od panja do kamionskih cest, zlasti v smislu tehničnih kapacitet pa tudi stroški v tej fazi proizvodnje so največji in najmanj dognani. Izboljšati in poceniti

spravilo lesa je še danes največji proizvodni problem pa tudi predmet številnih strokovnih razprav, čeprav se je mehanizacija močno razmahnila. Moč motornih žag, traktorjev, žičnic, nakladal, kamionov, gradbenih strojev in osebnih vozil, izraženih v konjskih močeh obsega danes skoraj 6000 KM.

Neprestano širjenje podjetja v organizacijskem smislu z ustanavljanjem vedno bolj specializiranih strokovnih služb na upravi podjetja ter operativnih služb na obratih je zahtevalo no-



Po snegu gre splavilo lažje - foto GG Bled

ve delovne prostore. Zgradili smo novo upravno stavbo na Bledu, adaptirali poslovne prostore v Bohinjski Bistrici ter zgradili poslovni stavbi za obrata Pokljuka in Jesenice. Za potrebe obrata Radovljica je trenutno v izdelavi dokumentacija za zgraditev novih poslovnih in stanovanjskih prostorov. Na deloviščih smo zgradili številne objekte za družbeno prehrano, delavska stanovanja, garaže, lope, skladišča, elektrovođe, telefone, rampe, vodovode, kanalizacijo itd. v skupni površini več kot 2.700 m².

Tudi raziskovalno in pospeševalno delo je del proizvodnje. Naši samoupravni organi so na predlog strokovnih služb in inštituta za gozdno in lesno gospodarstvo z razumevanjem namenili znatna sredstva za razisko-

Le na ta način se stroka oplojuje in proizvodnja izboljšuje. Vsa gozdna rastišča so raziskana in kartirana ter dajejo podlago za pravilno izvajanje občutljivih bioloških vlaganj. Gozdna proizvodnja je usmerjena v kvaliteto. Proizvodnja gozdnih sortimentov je poudarjena v izdelavo resonančnega lesa, lesa za furnir in luščenje, pilotov, drogov, gradbenega lesa, žagovcev, celuloznega lesa in jamskega lesa ter drugo.

Rezultat organizacijskih in materialnih naporov se je pokazal najbolj slikovito v času, ki je potreben za izdelavo enega kubika izdelanega lesa, Leta 1963 je bilo potrebno 18 ur, leta 1969 pa le še okoli 9 ur.

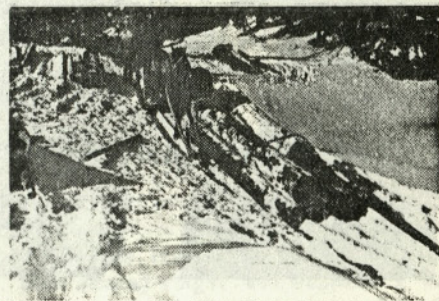
Vse našete močno razvijajoče se dejavnosti so vzporedno zahtevale tudi močan razvoj samoupravljanja. V začetnih pogojih takratnega planskega centraliziranega gospodarjenja z gozdovi, ki imajo ne le gospodarski marveč tudi splošno družbeni pomen, je bilo samoupravljanje omejeno predvsem na sprejemanje planskih zadolžitvev in urejanje razmerij v delitvi s planom določenih osebnih dohodkov. Sredstva za osebne dohodke, proizvodne stroške in investicije so bila proračunsko določena. Samoupravljanje je s postopnim prevzemanjem vse več pristojnosti - v smislu tovarne delavcem - v odločan je delavcem vse bolj prodiralo v osnovne skupnosti organiziranega dela. Sprva se je krepilo predvsem posredno upravljanje. Že leta 1964 pa so delovne enote prvič volile svete enot. Delavski svet podjetja in upravni odbor sta za uspešno izvrševanje nalog imenovala vse več komisij za posamezna vprašanja (komisije za OD, za HTV, za stanovanjske zadeve itd.). Zbori delavcev pa so preraščali iz formalnih oblik v vplivne osnovne celice samoupravljanja. Samoupravljanje se je še razširilo s prevzemom zasebnih gozdov v enotno gospodarjenje. Oblikovani so bili zbori gozdnih posestnikov in njihovi sveti. Predstavniki gozdnih posestnikov pa so bili izvoljeni tudi v delavski svet podjetja.

Ker ima obstoj in razvoj delovne organizacije in delavskega samoupravljanja tudi družbeni pomen, ne moremo mimo vprašanj družbenega samo upravljanja. Odnosi naše delovne organizacije z družbenopolitičnimi skupnostmi posebno pa še z občinskima skupščinama Radovljica in Jesenice so se vedno razvijali v duhu medse-

bojnega razumevanja, dogovarjanja in solidarnosti, čeprav je bilo nekaj težav in zapletov s prenosom zasebnih in družbenih gozdov v gospodarjenje. Prav zadnji medsebojni dogovori o teh vprašanjih pa kažejo, da so bile to le začasne težave, nekaj objektivne, nekaj pa tudi subjektivne narave.

Vsak razvoj nosi v sebi nasprotja, ki jih je treba reševati, pri tem pa se pojavljajo novi uspehi. S tem poročilom sem podal le površni prerez dvajsetletnega razvoja. Vsi podatki in prikazji uspeh in neuspeh ter razreševanje nasprotij bi zahtevali mnogo časa. Vendar je že iz povedanega mogoče ugotoviti, da se je podjetje v dvajsetih letih razvilo v močno, organizirano, kadrovsko dobro zasledeno proizvodno organizacijo z močnim poslovnim skladom in razvito samoupravo. S tem pa so podani temeljni pogoji za za njegovo še večjo in hitrejšo rast. Treba pa bo, tako kot v splošno družbenih okvirih razvoja, odločno narediti kvaliteten prehod v vseh vidikih proizvodnje vključno s samoupravljanjem.

Vsem navzočim in ostalim sodelavcem se za doseganje ustvarjalno delo v proizvodnji in samoupravljanju iskreno zahvaljujem, kajti vsak je k skupnemu uspehu prispeval svoj delež.



Zmotili bi se, če bi kmeta pozimi iskali samo za pečjo - foto GG Bled

Prav tako se zahvaljujem tudi gostom za dobro razumevanje in odnose. Želim vam v naprej obilo delovnih uspehov ter ugodnega delovnega in osebnega počutja.

Še posebno zahvalo pa dolgujem celi vrsti dosedanjih predsednikov delavskega sveta in upravnega odbora ter vsem tistim, ki bodo danes prejeli priznanje za dvajset in desetletno neprekinjeno delo pri podjetju.

Pohvaljeni in nagrajeni delavci

45. Cilka Sorč
46. Pavel Tolar
47. Vinko Torkar
48. Janko Ulčar
49. Alojzij Urh
50. Ludvik Vidic
51. Marjan Zalokar
52. Janez Zupan
53. Franc Zupanc

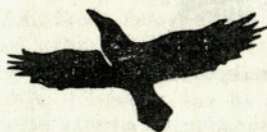
DVESET LET

1. Lovro Beznik
2. Milena Čelik
3. Ing. Janez Čelik
4. Mirko Čelik
5. Anton Černe
6. Milena Černe
7. Stanko Čuden
8. Ljudmila Čuk
9. Jože Danjelič
10. Valentin Dijak

Na slavnostni seji ob dvajseti obletnici samoupravljanja v našem podjetju so prejeli za dvajsetletno in za desetletno delo v GG Bled priznanja in nagrade naslednji člani naše delovne skupnosti:

DVAJSET LET

1. Zdenka Abramovič
2. Viktor Beguš
3. Ludvik Bunderla
4. Ratislav Dobravec
5. Majda Domijan
6. Franc Fartek
7. Andrej Ferjan
8. Ernest Gašper
9. Nikolaj Gatej
10. Franc Guzelj
11. Jože Humer
12. Janko Jensterle
13. Nada Jeras
14. Stane Jere
15. Ing. Ciril Kafol
16. Polde Kajdiž
17. Peter Kemperle
18. Vinko Kobal
19. Martina Koselj
20. Rudi Kravanja
21. Franc Kusterle
22. Franc Lakota
23. Fani Lebar
24. Metka Legat
25. Dore Medic
26. Tončka Medja
27. Amalija Metul
28. Silvo Mlakar
29. Anton Mlekuž
30. Ing. Boro Milenkovič
31. Marjan Milost
32. Jože Mulej
33. Draga Naglič
34. Albin Noč
35. Bolto Okun
36. Jože Perš
37. Matija Pfajfar
38. Marija Pikon
39. Alfonz Podoreh
40. Janko Pogačar
41. Ivanka Pristov
42. Štefan Rogan
43. Ivanka Ropret
44. Julijana Sirk



11. Alojzij Dobravec
12. Ivan Dobravec
13. Anton Donaval
14. Majda Donaval
15. Friderik Kajmel
16. Zlata Kerstein
17. Darko Korošec
18. Anton Kovač
19. Štefan Kovač
20. Štefan Kozar
21. Marija Krulič
22. Stane Lavrič
23. Blaž Pangerc
24. Stanko Pazlar
25. Iva Pezdirnik
26. Francka Podgornik
27. Marjan Por
28. Franc Prezelj
29. Štefan Rac
30. Rudi Rakuš
31. Ana Razpet
32. Franc Rebolj
33. Ludvik Rekelj
34. Antonija Rozman
35. Jože Sodja
36. Janez Srna
37. Rezka Sukič
38. Ernest Škerlak
39. Bogdan Špenko
40. Alojzij Zalokar
41. Franc Zorč
42. Štefan Žiško
43. Jerca Žvegelj

Vsem nagrajenim članom naše delovne skupnosti iskreno čestitamo!

Ivan Veber dipl. inž.

Planirajmo uspešno proizvodnjo

Sedanja gospodarska gibanja grozijo gozdarski panogi, da se ji bo dohodek v bodoče zmanjševal. Ta pojav je v zapadnih državah že očiten. Zakaj? Kljub temu, da se les ugodno prodaja, raste cena ročnemu delu mnogo hitreje kakor cena lesa. Samo primer: od leta 1958 do danes se je cena ročnega dela zvišala sedemkrat, cena lesa pa le triinpolkrat. Sedaj postaja razpon vse večji, ker primanjkuje gozdnih delavcev. Razlogi za to so težki fizični pogoji, iz postavljenost neugodnim vremenskim razmeram, sezonski značaj dela in zaslužka, neurejen prevoz na delo in z dela, današnjemu času ne dovolj udobne nastanitve na deloviščih, odmaknjenost delovišč od naselij itd. Poklic gozdnega delavca nima nobenih odškodnin, ki bi jih nedvomno za služil vsaj pri določanju pokojninske dobe, zato ni popularen.

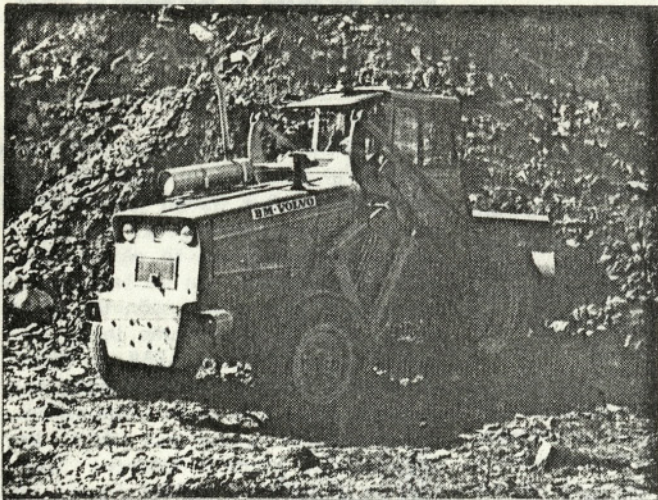
Po vsem povedanem je enostavno predlagati rešilno besedo: mehanizacija. Vendar vsaka mehanizacija ni uspešnejša in cenejša od ročnega dela. Posebno velja to za gozdarsko panogo v težavnem in občutljivem alpskem področju, katerega terenska in klimatske značilnosti so najmanj ugodne za visoko mehanizirano delo. Mikrorelief je ostro razčlenjen, za prometnice prikladne doline imajo higrskopična tla, ki so ob čistem deževnem vremenu skoraj brez vsake nosilnosti. Strma pobočja planot z največjo zalogo lesa otežkočajo transport težjim vozilom. Prirastki niso tako veliki, da bi omogočili večje koncentracije na sečiščih. Erozijska je tako odločilnega pomena, da na kakršnekoli goloseke ne moremo računati. Usmeritev na kvaliteto, ki je pri nas edino zveličavna, nam vsiljuje drobnjakarsko proizvodnjo.

Da ne bo nespornost! Mehanizacij neizpodbijam uveljavljanja, le pravo mesto ji hočem poiskati. Če hočemo rentabilno in uspešno mehanizacijo, moramo zadovoljiti dvema zahtevama: velika storilnost in uspešna organizacija. Pri organizaciji je

seveda glavna zahteva zagotoviti nemoteno izkoriščanje optimalnih kapacitet.

Pri našem dosedanjem načinu dela se porabi največ časa za kleščenje in lupljenje dreves, vezanje tovara

da so upravičeni samo tisti stroški, ki povečujejo vrednost proizvodnje. Zupoštevanjem tega načela bomo lahko prihranili sredstva za nove investicije, ki bodo izboljšale delovne uspehe.



Tudi na "Volvo" mi slimo predvsem na zbirnih skladiščih - foto GG Bled

pri spravlilu in manipulaciji na skla dišču. Večina teh opravil se da opraviti na mehanizirani manipulaciji s težko ali srednjo mehanizacijo. Pri tem mislim na stroje za razkladanje, transporterje, lupilne stroje, krojenje, strojno sortiranje, merjenje, predelovanje in odpremljanje. Opisana tehnologija zahteva ogromne investicije - od motornih žag, traktorjev, rekonstrukcij cest, novih kamionov do centralne manipulacije z vso mehanizacijo.

V ta proces bi morali pritegniti tudi kupce, da bi sprejeli nove načine do bave. Ne smeli bi pa pozabiti tudi na višjo strokovnost manj številnih delavcev.

Ob posameznih poizkusih z novimi stroji smo se po večini srečevali z velikimi organizacijskimi težavami, ki so rodile neuspehe. V glavnem so bili učinki nižji od predvidenih. Stroji niso bili prilagojeni našemu procesu, mi pa procesa nismo spreminjali samo zaradi enega stroja. Predvideni prihranek se je tako spremenil v izgubo. Posledice tega so bile neučinkovitost stroja, zastoji, improvizacije po "ho-ruk" metodi, ki se rade končajo s težkimi nesrečami.

Navadno govorimo samo o racionalizaciji v osnovni proizvodnji, ne storimo pa nič za zmanjšanje režijskih stroškov. Pisarniške službe so za celo svojega dela premalo učinkovite. Povsod bi nas moralo voditi načelo,

Janez Čelik, dipl. ing.

Gradbeni obrat ima težave

Pravimo, da je gradbeništvo v gozdarstvu postranska dejavnost in da bremeni gozdno proizvodnjo. Moj namen ni dokazati nasprotno trditev - da je gozdno gradbeništvo sicer posebna dejavnost v gozdarstvu, vendar potrebna in neločljivo povezana z ostalo tehnično proizvodnjo. Omeniti pa moram vsaj nekatera dejstva, ki govore v prid gradbeništvu v gozdarstvu.

Izkoriščanje gozdov si danes ne moremo zamišljati brez zadostnega cestnega omrežja, saj to omogoča prevoz mehanizacije do gozdov in gozdnih sortimentov od panja do potrošnikov. Zelo radi se sklicujemo na podatke o dolžini zgrajenih gozdnih cest... Tega vsega opravljenega dela ni mogoče prezeti ne v podjetju pa tudi zunaj njega ne. Prav zaradi se pohvalimo, češ zgradili smo že 300 kilometrov cest, ki jih uporablja gozdarstvo in ki služijo vsem ob-

čanom. Tudi o zgrajenih stavbah in stanovanjih radi govorimo, če hočemo poudariti svoje uspehe... Torej je gradbeništvo v gozdarstvu le vredno omembe in mu pripada svoje mesto v gozdni proizvodnji. Žal pa se vse prevečkrat to dejavnost pri nas obravnava kot "postransko". Zato pogledimo samo nekatere težave, s katerimi se mora boriti naš gradbeni obrat zaradi takega mišljenja..!

Plan našega dela za tekoče leto sprejememo tik pred začetkom sezone, čeprav pozna ostala dejavnost delovne naloge za sezono že prej in si zato lahko pravočasno zagotovi priprave za delo. Pri nas pa ni tako. Veliko krat moramo izsiliti odobritev posameznih gradbenih del vnaprej, če sploh hočemo doma zaposliti razpoložljivo mehanizacijo in delavce. Zakaj tudi za naš gradbeni obrat ne bi mogli pravi delo prej, to je pravočasno ter s tem omogočiti boljše organizirano delo v sezoni? To je gospodarsko vprašanje in ne samo moralno!

Tudi vprašanje naših sodelavcev v administraciji obrata se rešuje že v nedogled. Po internih pravilnikih in ugotovitvah komisije za kadre nam pripada tudi sodelavec, ki bi opravljal tista administrativna in personalna dela, kakršna opravljajo v drugih obratih dva ali celo tri uslužbenke. Zakaj je treba prav pri nas toliko besed o racionalizaciji administrativnega poslovanja? Ne moremo sicer trditi, da se ne bi dalo urediti knjigovodskega dela tako, da bi ga opravljal samo en delavec, toda prav gotovo ne ob sedanjih rešitvah. Drži sicer tudi, da bo problem za nas rešen, ko se ga bo rešilo podjetje, toda sedaj potrebujemo sodelavce, da bomo zmogli opraviti delo, ki nam ga nalaga naše poslovanje. Za delo nas znajo poiskati, da bi rešili vprašanje ljudi, pa čakamo zaman! V sedanjih pogojih žal ne moremo opraviti potrebnih nalog v roku. Pri tem pa niti ne omenjamo del, ki jih zaradi tega ne moremo opraviti..!

Poseben problem za nas je tudi, kako zaposliti naše delavce v proizvodnji med mrtvo sezono. Menimo, da bi se dalo dobiti za naše maloštevilne stalne delavce primerno in gospodarsko koristno zaposlitev. Seveda pa je tak problem, ki ga sami ne moremo odpraviti; uredimo pa ga lahko skupno.

Naj omenim še prevažanje naših delavcev na delovišča. Povzročča nam toliko večje težave, kolikor se povečuje naše delovno področje in kolikor bolj so posamezni objekti v gradnji raztreseni naokrog. Če se hočemo

izogniti večjim neprijetnostim zaradi tega, bomo morali prevoz delavcev na delo in z dela čimprej urediti. In to še za letošnjo sezono.

Zaradi razdrobljenosti gradbišč imamo tudi probleme s stanovanji za delavce na terenu. Gradnje niso zadosti skoncentrirane, zato tudi ni posebnih možnosti, da bi mogli to vprašanje zadovoljivo urediti.

No, težav pa je tudi vedno več zaradi zastarele mehanizacije. Bolj pogumno bomo morali nadomeščati zastarele in izrabljene stroje z modernejšimi in bolj gospodarnimi, hkrati pa že izrabljene odprodati, dokler imajo še določeno uporabno vrednost.

To so torej težave gradbenega obrata, ki spremljajo našo proizvodnjo, rešujemo pa jih v okvirih celotne proizvodnje...!

Franc Pretnar

Uravnavanje delitve osebnih dohodkov

Kdorkoli vsaj malo spremlja dogodke v našem gospodarskem življenju, ve, da želi naša vlada umiriti in urediti nekatere nenormalne gospodarske pojave v državi. V zveznih in republiških organih pripravljajo več osnutkov novih zakonov, katerih namen je odpraviti ali vsaj omiliti take pojave. Posežejo naj v življenje posameznika, da se bo obnašal bolj preudarno in tudi gospodarno. Zato je prav, če vemo vsaj približno, na katerih področjih lahko pričakujemo spremembe.

Najtežji pojav v našem gospodarstvu je brez dvoma inflacija, to je razvrednotenje denarja zaradi pretiranega izdajanja bankovcev brez pravega kritja. Povzročča nam vrsto nevšečnosti, nenehno dviganje cen, nenakomerno poviševanje osebnih dohodkov ter s tem tudi nenakomerno kupno moč prebivalstva. Vlada se za-

veda, da razvoja teh pojavov ne sme prepustiti stihiji ali nepremagljivi, od človeške volje neodvisni sili. Zato so v republiški skupščini sklenili s posebnim zakonom, ki bi bil v bistvu samoupravni dogovor, poseči v delitev dohodka in osebnih dohodkov v delovnih organizacijah. Predvsem naj prepreči izplačevanje nenormalno visokih osebnih dohodkov v tistih organizacijah ali panogah, kjer njihova višina ni odraz visoke delovne storilnosti in rentabilnosti poslovanja ampak le posledica monopolnega ali kako drugače izjemno ugodnega položaja.

Za sam zakon so že zasnovani nekateri kriteriji ali vodila, po katerih naj bi se določala primerna višina osebnih dohodkov, za osebne dohodke nad zamišljenimi višinami pa so predvidene progresivne davčne lestvice. S tako progresijo naj bi bil davek za 50 odstotno povečanje osebnih dohodkov nad dogovorjenim mejnim osebnim dohodkom obdavčen stodontno in za še večja povišanja vse bolj strma davčna stopnja. Primerno višino osebnih dohodkov naj bi se po prizadevanjih zakona o družbenem usmerjanju delitve dohodka in osebnih dohodkov oblikovalo na osnovi fiksnih ali stalnih zneskov, ki bodo določeni za posamezne poklice po dejanski,



Način gradnje gozdnih cest v zadnjih letih - foto GG Bled

to je doseženi šolski izobrazbi. To fiksno določeno višino osebnega dohodka naj bi se povečalo z določenim koeficientom, to je določeno vrednost jo, ki bi se jo izračunalo iz podatkov

o višini dobička vsake gospodarske organizacije. Vsako nadaljnje zviševanje osebnih dohodkov pa naj bi bilo obdavčeno po že omenjeni progresivni lestvici.

Omenjeni zakon o družbenem usmerjanju delitve dohodka in osebnih dohodkov je pripravljen šele v osnutku. Ta bo prav gotovo še doživel spremembe in dopolnitve, lahko pa pričakujemo, da bo slej ali prej sprejet. Zato je glede na sedanjo višino osebnih dohodkov v našem podjetju malo verjetnosti, da jih bomo lahko še zviševali...!

Janez Čelik, dipl. inž.

Zakaj dopust ob morju?

V sodobnosti vse bolj hlastamo za materialnimi dobrinami in večjo poslovnostjo, pri tem pa vse preveč pozabljamo na nujno sprostitev po delu. Danes je fizično in tudi umsko delo vse bolj naporno. Mehanizacija in avtomatizacija delovnega procesa prinašata sicer fizično olajšanje pri delu, vendar se vzporedno večja psihični napor človeka, ki upravlja s stroji ali avtomati. Živčna obremenjenost pa je še hujša kot telesna in povzročča pri človeku vsesplošno utrujenost in preobremenjenost organizma, zaradi česar zapada raznim sodobnim obolenjem, ki jih sodobna medicina le stežka pride do živega. V naši humani socialistični družbi je skrb za človeka na prvem mestu. Zato ne smemo pozabljati da mora delu slediti tudi potreben počitek in sprostitev, če hočemo človeka zavarovati pred prezgodnjo nesposobnostjo za delo.

Vse polno je načinov počitka in sprostitve. Med zelo uspešno rekreacijo spada tudi oddih na morju. Naša delovna skupnost ima počitniški dom v Piranu, ki ga že več kot 12 let pridno uporabljajo naši sodelavci. V lanskem letu se je v našem kolektivno porodila ideja, naj bi dom prodali, češ saj je zmeraj manj interesentov, ki bi prihajali na oddih v Piran in je zato dom vedno večje finančno bre-

me podjetja. Taka miselnost se je pojavila v kolektivu, ko druge delovne skupnosti še povečujejo zmogljivosti svojih počitniških domov ob morju, da bi človeku omogočili primeren oddih.

K sreči taka ideja ni zmagala in dom je ostal naš! Najbrž bo prej ali slej treba razmisliti o odtujitvi našega počitniškega doma v Piranu, vendar pa bo treba najti druge možnosti za rekreacijo naših delavcev. Kratkoterminalno prodati dom in ne pridobiti drugih možnosti za oddih na morju pa je vsaj za nekaj časa še nesprejemljiva možnost, kar odraža tudi javno mnenje v našem kolektivu. Da bi v službi za rekreacijo in oddih naših ljudi sledili sedanjemu času, bi morali čimprej najti sodobnejše možnosti za letovanja na morju in drugod. Pametno bi bilo menjati lokacijo in postopoma pridobiti kapacitete drugod ob naši obali. Nekatera go-renska podjetja in ustanove imajo počitniške domove v Kvarnerskem zalivu, počitniške hišice pa na istrski obali pri Novigradu in Umagu. Tudi za nas bi prišla v poštev bližja zapadnoistrska obala, kjer je veliko možnosti za pridobitev ustreznega prostora za naš počitniški dom ali počitniške hišice.

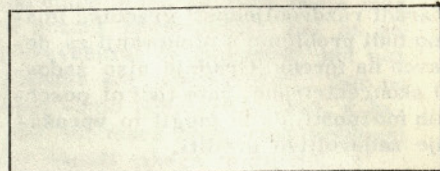
V Piranu je ob našem domu vedno večji turistični živžav, kar ne omogoča potrebnih pogojev za resnični oddih. Kljub temu pa se je v lanskem poletju obisk v domu povečal. Za uživanje gostoljubnosti našega počitniškega doma je značilno, da se je v zadnjih sedmih letih dolžina sezone manjšala, večala pa izkoriščenost doma. Tabela prikazuje podatek nekatere kazalce v zadnjih sedmih letih.

V sedmih letih je bil dom odprt 748 dni ali povprečno 107 dni v letu, kar je tudi idealno število dni v letu - od 1. junija do 15. septembra. Povprečni odstotek izkoriščanja kapacitet poslovanja doma je v zadnjih sedmih letih 68,7%, primerjava med dejanskim in idealnim izkoriščanjem doma pa je 68,6%.

Če smatramo, naj bo dom odprt od 1. junija do 15. septembra ali 107 dni letno, je idealno število nočitev 3210 in torej pride na vsakega zaposlenega blizu 5 nočitev.

Vidimo torej, da je naš dom premajhen in ne more zadostiti potrebo po rekreaciji vseh naših delavcev, zato se nekateri odločajo za oddih drugod, drugi pa sploh ne gredo na letni dopust k morju, temveč ga izkoristijo v različne druge namene. Če pogledamo, kdo so naši sodelavci, ki koristijo usluge v našem počitniškem domu, vidimo, da so to predvsem tisti s srednjimi mesečnimi prejemki. Tisti, ki so na višji socialni lest

ti delavci šli na letni dopust k morju, ki danes tega še ne zmorejo, čeprav so prav tako potrebni oddiha kot vsi ostali.



Hvaležno delo naših sindikalnih organizacij in vodstev enot je usmerjati naše delavce, da odhajajo na letni dopust na morje, kjer se lahko resnično sprostijo, si odpočijejo ter si pridobijo moči za težko delo v gozdu. Samo gonja za kubiki nam ne bo prinesla vsesplošne koristi, zato moramo posvečati vso pozornost tudi počitku in sprostitvi po napornem delu. Proizvodni proces mora vsebovati tudi skrb za delovnega človeka, da si le-ta ohrani zdravje in delovno sposobnost in zagotovljeno primerno življenje.

Dom GG Bled v Piranu - foto GG Bled



Leto	Dom odprt dni	Pensionari v domu			Št. gostov	Dnevi		Pensionari	
		Možni pensionari	Izkoriščenost	%		Ideal. št. dni	% izkorišč.	Ideal. št. pens.	% izkorišč.
1964	136	4080	2811	69	369	107	126	3210	87,6
1965	116	3480	3114	89	319	107	108,5	3210	97,0
1966	121	3630	2040	56	322	107	113	3210	63,6
1967	93	2790	1580	57	240	107	87	3210	49,2
1968	105	3150	1729	55	230	107	98	3210	53,8
1969	90	2700	1861	69	248	107	84	3210	58,0
1970	87	2610	2280	87	288	107	81,5	3210	71,0
Skupaj	748	22440	15415	68,7	2016	749	99,8	22470	68,6

V letu 1970 je bil dom odprt le 87 dni ali najkrajšo dobo v zadnjih sedmih letih, vendar je v tej razmeroma kratki dobi bilo v domu 288 gostov, ki so izkoristili 2280 pensionov, in izkoristili kapaciteto doma največ in to kar 87%.

vici, si sami poiščejo letovanje drugod in jim je naš Piran že preteklost. Večina naših sodelavcev pa še nima takega standarda, da bi si lahko privoščili počitek v našem domu. Življenjski standard pa postopoma raste in bodo v prihodnosti tudi tis-

Janez Čelik, dipl. ing.

Delavski centri v prihodnje

V letih po osvoboditvi smo znatno izboljšali stanovanjske razmere gozdnih delavcev na terenu. Danes že imajo stanovanja v primernih zgradbah in le še za skrajnočasno bivanje se uporablja barake ali njim podobne stavbe. Število delavcev v proizvod-

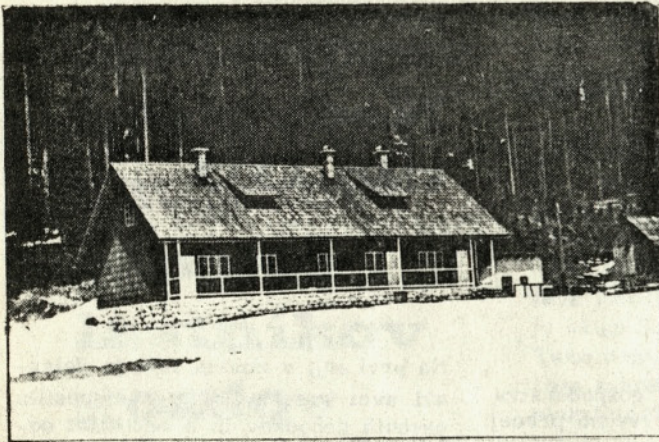
nji se z uvajanjem motornih žag in druge mehanizacije iz leta v leto manjša, hkrati pa se življenjski standard ljudi dviga tako, da moramo te mu dvigu primerno izboljševati tudi stanovanja za delavci na terenu.

Stanovanjske zgradbe imamo skoraj po vseh naših revirjih. Tako delavci nimajo večjih težav zaradi hoje na delo in z dela. Seveda pa v vseh teh zgradbah ne moremo zagotoviti življenjski ravni primernih stanovanj, saj marsikje ni niti osnovnih pogojev za njihovo ustrezno ureditev. Delavci si danes želijo kaj več kot samo postelje z urejeno prehrano. Zmeraj bolj čutijo tudi proizvajalci v gozdovih potrebo po sodobnem načinu življenja, kjer je mogoče v prostem času gledati televizijo, poslušati radio ali se razvedriti na drug način. Res

bomo morali gradnje delavskih centrov lotiti postopoma. Ščasoma pa bi take stavbe na terenu odstranili, saj porabimo vsako leto za njihovo vzdrževanje veliko denarja.

Z ureditvijo prevoza naših delavcev na delo in z dela bi dvignili zanimanje domačih delavcev za delo pri nas, s tem pa bi bila tudi potreba po sezonskih delavcih vse manjša.

Za delavske centre v dolini bi se morali odločiti hitro, sicer bomo še vlagali precej denarja v stanovanja na terenu, četudi ni več perspektivno in niti ne gospodarno. Stanovanja v urejenem okolju bodo prav gotovo pomenila velik napredek pri urejanju življenjskega standarda naših delavcev.



Sedež našega revirja Rovtarica z obratom družbene prehrane - foto J. Čelik

jim povsod na terenu tega ne moremo zagotoviti ali pa bi to pomenilo nesprejemljive izdatke. Zavedamo pa se, da si naši delavci vse bolj želijo v kulturno sredino, kjer so lahko enakovredni drugim občanom in jim ni treba prebiti dan in noč v gozdu.

Naša delavska stanovanja so že potrebna predelave in obnove, če hočemo, da bodo lahko zadostila tudi sedanjim in prihodnjim potrebam. Take predelave so drage. V sedanjih stavbah tudi ni mogoče perspektivno urediti takih stanovanjskih razmer, kot bi jih morali. Zato bomo morali razmisliti o sodobnih stanovanjih v dolini, v bolj kulturnem okolju, kjer bi zgradili nova stanovanja z vsemi pripadajočimi pritliklinami. Po treba po tako imenovanih delavskih centrih v dolini je torej že nujnost, seveda pa bi tako urejeno stanovanjsko vprašanje naših delavcev terjalo tudi ureditev njihovega prevažanja na delo in z dela. Le tako bi se dalo delovni red izboljšati ter povečati produktivnost dela. Spočetka bi sedanje stavbe na terenu še obdržali, saj se

Inženir Janez Juvan je odšel v pokoj

Ko smo vstopili v novo, 1971. leto, je v našem podjetju prenehal delati diplomirani inženir gozdarstva Janez Juvan, naš dolgoletni sodelavec in eden izmed nestorjev gorenjskih gozdarjev.

Pravi Gorenjec, rojen v Ratečah, je dokončal gozdarsko fakulteto v Zagrebu in nastopil svojo prvo službo v Bosni. Kmalu nato je prišel v Bohinjsko Bistrico in potem služboval v več krajih po Sloveniji. Vseh nje-

govih službenih mest skoroda ni mogoče naštetiti, saj jih je bilo kar še in še v dvainštiridesetletni delovni dobi. Trda praktična šola slovenskega gozdarstva ga je kalila in vsemogoče delovne obveznosti so ga silile, da je dozoreval v človeka polnega energije ter podjetnosti, ki je - kljub zahtevnim nalogam in osebnim preizkušnjam - bil vselej in vsakomur zgleden tovariš. Tak, kot ga poznamo še danes!

Leta 1954 se je tovariš Juvan vrnil na območje Gozdnega gospodarstva Bled in organiziral urejevalsko službo. . . Prišel je spet v Bohinjsko Bistrico in s prožnostjo svojega duha, ter z njemu lastno vztrajnostjo je po magal premoščati ovire na poti k uspešnemu delu pri urejanju gozdov. Potem nas je spet zapustil, a se leta 1963 vrnil na Bled in v našem podjetju nadaljeval že začeto delo kot šef sektorja za urejanje gozdov in načrtovanje gozdne proizvodnje. Prav tovariš Juvan je s svojo razgledanostjo, z bogatimi izkušnjami ter prese-



Janez Juvan, dipl. ing.

netljivo vitalnostjo veliko pripomogel, da se je ta sektor okrepil in da so se mladi kadri usposobili za zahtevno delo. Pred dobrim letom se je posvetil posebnim nalogam pri gozdnogospodarskih načrtih in sodeloval, kot strokovni sodelavec.

Njegov prisrčen in tovariški odnos do znancev ali sodelavcev je edinstven. Njegova pripravljenost pomagati vsakomur pa prav navdušuje. In ko odhaja v pokoj, mu želimo, da bi se njegove misli oprostile vsakdanjih delovnih skrbi ter usmerile k tistim dejavnostim, za katere mu je vedno tako zelo primanjkovalo časa. Kljub njegovemu odhodu pa upamo, da bo še sodeloval z nami in nam posredoval svoje bogate izkušnje.

Želimo mu v imenu vseh članov delovne skupnosti Gozdnega gospodarstva Bled še mnogo let plodnega življenja!

NOVICE

Inženir Ciril Kafol v Centralno afriško republiko

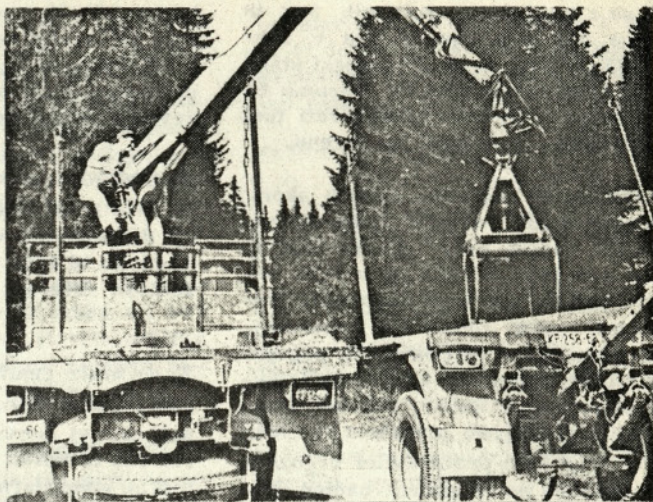
V lanskem letu je odpotoval v Centralno afriško republiko dolgoletni član naše delovne skupnosti Ciril Kafol, dipl. ing. V tej afriški državi je podjetje Slovenijales prevzelo izkoriščanje gozdov za preskrbovanje svoje predelovalne industrije in jugoslovanskega trga s plemenitim tropskim lesom. Tovariša Kafola so pri tегnili v pripravo načrtov za izkoriščanje gozdov, ker je izkušen gozdarski strokovnjak.

Pri Gozdnem gospodarstvu Bled je Ciril Kafol delal od leta 1947. Najprej je bil šef gozdnega obrata v Bohinju, potem pa je bil na delovnem mestu šefa proizvodnega sektorja. Posebno se je izkazal pri mehaniziranju gozdne proizvodnje in zlasti kot strokovnjak za gozdne žičnice. Ko je nekoč pregledoval žičnico Jezerca, je nesrečno padel in pri tem utrpel kar dvanajst zlomov, po srečnem naključju pa je ostal pri življenju. Našemu dolgoletnemu sodelavcu želimo, da bi poleg delovnih uspehov med bivanjem v Afriki dosegel tudi nekaj lovskih uspehov, saj je posvetil lovu veliko prostega časa. Upamo, da se bo srečno vrnil..!



Ciril Kafol, dipl. ing. pri strokovnem posvetu s sodelavci na terenu - foto GG Bled

Začetni prijemi z
grabežnim strojem
- foto GG Bled



Za vse kandidate, seveda če se jih bo prijavilo dovolj, bodo na voljo skripta ter rokovniki seminarjev in izpitov.

Vpis v gozdarsko tehniško šolo

Na ponudbo Gozdnega gospodarstva Brežice in ker je še vedno precej interesentov za študij na gozdarski tehniški šoli v Postojni, je šolski svet gozdarskega šolskega centra v Postojni sklenil vprašati vodstva gozdnih gospodarstev in gozdnih obratov pri kmetijskih kombinatih, kolikšno je med odraslimi delavci še zani manja za omenjeni študij. Da prijave ne bodo prepozne, naj interesenti sporočijo svoje podatke najkasneje do 31. januarja na GG Bled, Ljubljanska 19.

Če se bo vpisalo najmanj 15 kandidatov, je šolski center pripravljen organizirati seminarje, tečaje in izpite po že vpeljanem sistemu. Pogoji za vpis pa so: uspešno končana osemletka, najmanj pet let prakse v gozdnoproduktivnem delu in psihofizično zdravje.

Kandidati naj pri vpisu predložijo šolsko spričevalo o uspešno končani osemletki, izpisek iz rojstne matične knjige. Potrdilo, da je kandidat že najmanj pet let zaposlen v gozdarstvu in potrdilo, da bo kandidatu omogočilo obiskovati seminarje, tečaje in polagati izpite kakor tudi plačevalo šolnino, bo početje poslalo naknadno!

Nadomes- tilo OD

Na prvi seji v novem letu je delavski svet razpravljaval o nadomestilu osebnih dohodkov in o odobritvi odsotnosti z dela. Sklenil je naslednje: če od 1. decembra 1970 do 31. marca 1971 delavci ne morejo delati zaradi težkih vremenskih razmer, se jim prizna nadomestilo osebnega dohodka za vsak izgubljen delovni dan 25,00 dinarjev, vendar največ do skupno 40 delovnih dni. Če se delovne razmere v tem času ne izboljšajo, izrabijo delavci del svojega rednega dopusta ali pa sporazumno določijo odsotnost z dela brez nadomestila, vendar največ do 30 dni. Takšno odsotnost z dela odobrava direktor na predlog delovnih enot. Krajše prekinitve dela zaradi slabega vremena, ki niso daljše kot sedem dni, se ob ravnavi po pravilniku o delitvi osebnih dohodkov kot "deževne dneve".

"PRESEKE" izdaja delavski svet Gozdnega gospodarstva Bled, ureja pa jih uredniški odbor - odgovorni urednik Franc Lakota, tehnični urednik Zdravko Hafnar, dipl. ing. - drugi člani uredniškega odbora so: Janez Košir, dipl. ing., Peter Lakota, dipl. ing. Peter Zorec, dipl. ing. - tisk delavske univerza "Tomo Brejc" v Kranju.