



Samoupravni sporazum podpisan

Za samoupravni sporazum je glasovalo 3840 zaposlenih v Emoni, kar predstavlja 90 odstotkov, podpisalo pa ga je 43 predsednikov zborov delovnih ljudi.

Mineva več kot leto dni, odkar smo v našem podjetju začeli s konkretnim delom za uveljavljanje ustavnih dopolnil, to je s pripravljanjem in oblikovanjem samoupravnega sporazuma o delitvi dela in sredstev in ureditvi medsebojnih razmerij v Emoni.

V to zahtevno in odgovorno delo je bilo vloženih veliko naporov, časa in prispevkov velikega števila naših delovnih ljudi. Morda je bilo v našem podjetju to je bilo v našem podjetju to uveljavljanje vsebine ustavnih sprememb nekoliko lažje, saj smo ob snovanju sedanje Emone, ki je nastala s spojitvijo nekdanjega Agrokombinata Emona in Prehrane, že v letu 1970 in 1971 imeli temeljne organizacije združenega dela in samostojne organizacije združenega dela. Te so imele že tedaj del pravic neposrednega upravljanja s sredstvi in dohodkom, ki smo ga delili po določenih sedanjega statuta 50 % v pristojnosti TOZD, 50 % pa v skupne sklade podjetja. Za leto 1972 smo se že tekom leta dogovorili in odločili, da s celotnim ustvarjenim dohodkom gospodarstvo TOZD, to smo s sklepom zadnje seje delavskega sveta tudi uresničili. Razumljivo je, da so TOZD že doslej v celoti gospodarile s svojim dohodkom. Zato je bila morda naša odločitev lažja v tem, da uklenemo kakršnakoli skupna sredstva na nivoju podjetja, ki bi bila odtujena odločitvam in vplivu delavcev v TOZD (razen za tiste, ki se združujejo). Komisija, ki je januarja 1972 imenoval delavski svet podjetja, je imela v prvem začetnem obdobju tri razširjene seje, ki so se jo udeležili tudi zunanji sodelavci (komisije ZK, ZSS idr.). Takrat smo si zastavili predvsem vprašanja in variante, ki jih je bilo treba predhodno razči-

stiti. Dogovorili smo se, da bo leto 1972 leto priprave, praktičnih poskusov, da bi lahko koncem leta zborom delovnih ljudi predložili čim boljši predlog sporazuma. Tako je delavski svet podjetja že junija sklenil ustanoviti interno banko, ki je začela poskusno delovati 1. 10. 1972 in dala prve dobre in slabe izkušnje. Ko je komisija jeseni uspela izdelati prvi predlog oziroma teze za samoupravni sporazum, je delavski svet sklical 27. oktobra 1972 zbor samoupravljalcev, to je članov vseh organov upravljanja in družbeno političnih organizacij. Zbor je pomenil uvod v širšo javno razpravo in obenem skupen dogovor o postopku za sprejem sporazuma. Že prve razprave so prinesle zahtevo po dopolnitvah.

Z namenom, da bi razrešili nekatera sporna vprašanja in tudi umetno postavljene dileme, je bila v začetku decembra 1972 izredna konferenca vseh članov ZK v podjetju, ki je sprejela enotna stališča o vrsti problemov. Na 46 zborih delovnih ljudi decembra lani so bile teze temeljito obravnavane in pretresene. Kot dokaz za to je 257 pripomb, dopolnil in predlogov. S tem pa se je začelo najtežje in najodgovornejše delo, namreč usklajevanje teh pripomb v novi komisiji, sestavljeni iz predstavnikov vseh 25 predvidenih TOZD. V delu te komisije je preživel princip sporazumevanja svoj prvi zrelostni izpit. Oblikoval se je dokončni predlog samoupravnega sporazuma. Večina članov komisije je sprejela večino predlaganih tez in precej predlogov, v nekaterih delih, kot je na

primer delavska kontrola, konstituiranje TOZD, reševanje sporov, pa je izdelala popolnoma nov tekst. Dopolnjen predlog sporazuma je bil v začetku februarja dostavljen vsem članom kolektiva.

Na 47 zborih delovnih ljudi je ponovno sodelovalo 4247 ljudi (74,5 %) od 5701 zaposlenih. Delavci so se odločali o ustanovitvi svoje temeljne organizacije združenega dela in o sprejemu besedila samoupravnega sporazuma o združitvi dela in sredstev in ureditvi medsebojnih razmerij v podjetju Emona.

43 zborov je sprejelo predlagano besedilo in pooblastilo svoje predsednike, da ga podpišejo, 4 zbori v 3 predvidenih TOZD pa pogojujejo svoj pristop s sprejetjem njihovih zahtev oziroma dopolnil. Ker je v samoupravnem sporazumu predviden postopek za spremembo ali dopolnitev sporazuma, je ta postopek že sprožen. Tako bo načelo dogovarjanja, sporazumevanja, usklajevanja skupnih in posamičnih interesov zopet na preizkušnji. Nihče si ne domišlja ali zatrjuje, da je sedanji sporazum najidealnejši in zakovan za vse večne čase. Prav od sedaj naprej, ko se bo ta sporazum začel uveljavljati v vsakodnevni praksi, se začena novo obdobje zbiranja izkušenj, spremljanja, dopolnjevanja in spreminjanja. Prav kmalu bo sprejetih več zakonov, ki bodo podrobneje urejevali zadeve s tega področja in nas vse zavezali, da bomo morali njihovim določbam prilagoditi tudi naš sporazum. V letošnjem letu bodo najbrž sprejeta še nova dopolnila in spremembe ustave, s čemer bo prav družbeno ekonomski položaj delavcev v TOZD bolj podrobno in natančno določen. Žal pri snovanju našega sporazuma vsega tega še ni bilo.

Zastavljali smo si vprašanja, ali naj »hitimo počasi«, ali sprejmemo po najbolj-



Samoupravni sporazum so podpisali predsedniki zborov delovnih ljudi

ših močeh sestavljene začetne osnove, katere bi potem po izkušnjah in ob različnih pogledih dopolnjevali. Odločili smo se za drugo pot.

Utvara je verjeti, da je mogoče naenkrat med vsemi in prav vse razrešiti in vsem v zadovoljstvo. Večkrat je treba posamične interese podrediti skupnim. Če tega ne bi bilo, potem tudi ne bi bilo naše socialistične skupnosti.

Z uveljavitvijo sporazuma nas čaka obilica dela. Takoj moramo začeti z razdelitvijo premoženja po določbah sporazuma. Že v marcu naj bi bile volitve v nove organe upravljanja na vseh nivojih in v organe delavske kontrole. Najvažnejše pa je začeti z obli-

kovanjem perspektivnega razvojnega programa za vsako TOZD in za celo našo skupnost, da bo lahko vsaka TOZD našla svoje mesto in svoj interes. Ne smemo tudi zanemariti razreševanja odnosov med trgovino in proizvodnjo, v lastni hiši in zunaj nje.

S podpisom sporazuma se podpisnice — TOZD izenačijo v obsegu svojih pravic in obveznosti.

Podpis sporazuma o združitvi dela in sredstev in ureditvi medsebojnih razmerij je začetek novega obdobja v delu in življenju raznolikega in številnega delovnega kolektiva Emone. Upamo, da bo ta novi korak trden, nadaljnje delo in življenje pa še uspešnejše.



Podpisniki samoupravnega sporazuma v Vili Bled



Podpisovanje se je pričelo

Kako smo gospodarili

Na dvajseti redni seji delavskega sveta 28. februarja 1973 na Bledu so člani potrdili zaključni račun za leto 1972 in sprejeli plan za leto 1973. Ob tej priliki je govoril tudi generalni direktor, tovariš Franc Nebec:

Ko smo lansko leto ob tem času sprejemali program dela, nismo predvidevali toliko sprememb kot smo jih doživeli, posebno v drugi polovici lanskega leta. Večino naporov smo usmerili v nove organizacijske in delovne oblike, vezane na ustavna dopolnila.

Nedvomno so spremembe vnesle v kolektiv precej nemirov in tudi nerazpoloženja, včasih zaradi zastojev v dokumentarnem poslovanju, včasih pa zaradi različnih stališč in pogledov na nove oblike. Prav gotovo pa z utrditvijo organizacijskih sprememb in s prilagajanjem poslovanja le-tem, ne bomo rešili vseh problemov na tržišču.

Ko dajem oceno našega dela v preteklem letu, ne morem trditi, da smo lahko zadovoljni, a tudi nezadovoljni ne smemo biti. Le s kritičnim pogledom bomo lahko usmerili poslovanje v letošnjem letu na boljše. Zamrznjene cene in marže, večja obdavčitev, izpad blaga v določeni proizvodnji, vse to je nedvomno vplivalo na manjši dohodek v zunanji in grosistični trgovini. Ureditev cen v Perutnini pa je pozitivno vplivala na rezultat v tem obratu.

Obrat poljedelstvo - gozdarstvo - govedoreja je v preteklem letu napravilo določen napredek. Kolektivu je uspelo bolje izkoristiti svoje kapacitete in zmanjšati planirano izgubo za 17 %. Problemi še obstajajo. Relativno visoke režijske stroške povzročajo velika razdrobljenost zemljiških površin. Prestrukturiranje goveje črede je mogoče izvesti le postopno. Mehanizacija je še vedno preskromna. Razen tega je obrat obremenjen z visoki-

mi anuitetami. Obrat moramo moralno in materialno podpreti, saj je to naš skupni interes, likvidacija izgub v tem obratu bo vplivala na rezultat celega podjetja.

Obrat Gozdarstvo se po samoupravnem sporazumu izloči iz obrata PGG. Produkt za leto 1973 planira ta enota vključno z investicijami za plantažiranje topolov, pri tem pa bo potrebno natančno določiti izvor sredstev. Poseben problem pa je problem zemljiških kompleksov, kjer naj bi se plantažiranje nadaljevalo.

V obratu Prašičereja je finančni rezultat posledica tržne situacije in naporov tega kolektiva. Razveseljiv je dogovor med Prašičerejo in Mesno industrijo Zalog o nabavi prašičev v MIZ. Nakup surovin v domačem krogu ter plasma blaga preko domače mreže pomeni za podjetje veliko finančno razbremenitev. Iz preteklih let lahko vidimo, da smo čestokrat grešili, ker smo dali prednost eksternim kupcem. Prašičereja je za leto 1973 predvidela za 15 % večjo realizacijo in za 32 % večji dohodek kot v lanskem letu.

Obrat Perutnina bi finančni in fizični obseg proizvodnje lahko še bolj povečal, če bi imel večje kapacitete. Zgraditev nove klavnice je želja kolektiva, vendar zaenkrat še neizvedljiva.

V preteklem letu je bil v obratu **Kooperacija** dosežen ugoden rezultat tako v pogledu odnosov z zasebnimi kmetovalci-kooperanti kot v pogledu organizacije poslovanja. Postavljeni so temelji solidnega in pravičnega kooperacijskega poslovanja.

Čeprav so rezultati poslovanja v obratu Tovarna močnih krmil sorazmerno skromni, kažejo pripravljeno kolektiva za čim ekonomičnejšim poslovanjem. Prva faza rekonstrukcije obrata je dokončana in pristopiti bomo morali k drugi. Z dodatnimi investicija-

mi se bo akumulativnost močno povečala.

Mesna industrija Zalog je bila že od vsega začetka problematična, za kar je veliko objektivnih razlogov. Usmeritev obrata je v povečani proizvodnji konzerv, končnih mesnih izdelkov, zlasti trajnejših. Tudi bolj-ši odnosi z ostalimi obrati bodo doprinesli k boljšim uspehom.

Trgovina na veliko je zaradi zamrznitve marž in izrednega povečanja stroškov ter splošnega tretmana te dejavnosti v vedno slabšem položaju. Trgovina na veliko nima več investicijskih skrbi, zato lahko svoje napore usmeri v konsolidacijo tekočega poslovanja. Izredno pomembno je razvijanje solidnih kooperacijskih odnosov s proizvodnjo.

Iz dosedanje organizacije maloprodaje bo nastalo pet temeljnih organizacij združenega dela, ki bodo morale na podlagi medsebojnega sporazuma ustvariti tak mehanizem, ki bo zagotavljal uspešno delovanje sleherne TOZD. Položaj delavcev v maloprodaji moramo čimprej normalizirati in jim ustvariti dobro počutje. Tudi osebne dohodke, ki so zaradi zamrznitve ostali na nizkem nivoju, bomo morali korigirati.

Alpkomerc iz Tolmina je dosegel v lanskem letu zelo dobre rezultate s kapitalom, ki ga je pravilno obrabčal.

TOZD Zunanja trgovina ima v odnosu na preteklo leto letos ugodnejše pogoje za start. Izvesti pa bi morala notranjo reorganizacijo s posebnim poudarkom na izvoznem področju. Referenti morajo imeti večjo samostojnost in s tem tudi večjo odgovornost. Nadaljnja orientacija zunanje trgovine naj bi bila tudi k poslovanju z vzhodnimi državami, kjer imamo dodatne možnosti za posle v večjem obsegu.

Pripravljeni dela pri dejavnosti **Engineeringa** so precej dolgotrajna, še po-

OBRAČUN POSLOVNEGA REZULTATA

v 000 din

	1970	1971	1972
1. Celotni dohodek (promet)	1,842.752	2,071.205	2,610.752
2. Nabava blaga, materiala in stor.	1,582.919	1,743.914	2,198.449
3. Amortizacija	45.612	57.338	61.702
4. Osebnih dohodki	124.363	144.507	180.917
5. Obresti od kreditov	17.484	22.010	31.665
6. Drugi režijski stroški	56.771	58.631	74.320
7. Davki in drugi prispi. (brez davka maloprodaje)	4.469	7.346	9.772
8. Skupaj stroški	1,831.618	2,033.746	2,556.825
9. Sredstva za sklade	11.134	37.459	53.927

VREDNOST AKTIVNIH OSNOVNIH SREDSTEV

se je v letih 1970, 1971 in 1972 gibala takole

(v 000 din)

Leto	1970	1971	1972
Vrednost	389.757	681.602	689.011
Index	100	175	177

DELOVNA SILA

Število zaposlenih od leta 1970 do 1972 je bilo brez učencev v gospodarstvu naslednje:

Leto	1970	1971	1972
Število delavcev	5000	5348	5903
Index	100	107	118

BILANCA PODJETJA (v 000 din) ZA LETO 1970, 1971 IN 1972 (do 31. 12.)

Aktiva	1970	1971	1972
1. Osnovna sredstva	389.757	681.602	689.011
2. Investicije v teku	63.089	41.493	28.475
3. Zaloge	236.168	367.371	446.160
4. Žiro računi	82.989	121.031	164.756
5. Kupci in druge terjatve	245.742	336.153	319.549
6. Dani krediti in depoziti pri bankah	78.506	92.013	135.192
7. Stanovanja in podobno	38.550	46.318	52.629
8. Druga aktiva	31.067	69.643	121.578
SKUPAJ AKTIVA	1,165.868	1,755.624	1,957.350
Pasiva	1970	1971	1972
1. Poslovni sklad	211.365	472.860	514.052
2. Dolgoročni krediti	382.816	450.592	478.133
3. Kratkoročni krediti	134.222	65.198	281.002
4. Obveznosti do dobaviteljev	340.670	596.468	519.366
5. Sklad stan. hiš in pod.	32.062	38.571	45.700
6. Druga pasiva	64.733	131.935	119.097
SKUPAJ PASIVA	1,165.868	1,755.624	1,957.350

sebej v poslih s tujino, zato moramo biti ob pregledu rezultatov bolj potrpežljivi. Opozoril pa bi na relativno visoke režijske stroške, ki pomenijo težko breme za kolektiv te TOZD. Ustvariti bi morali takšno organizacijo, da bodo vidni rezultati slehernega člana.

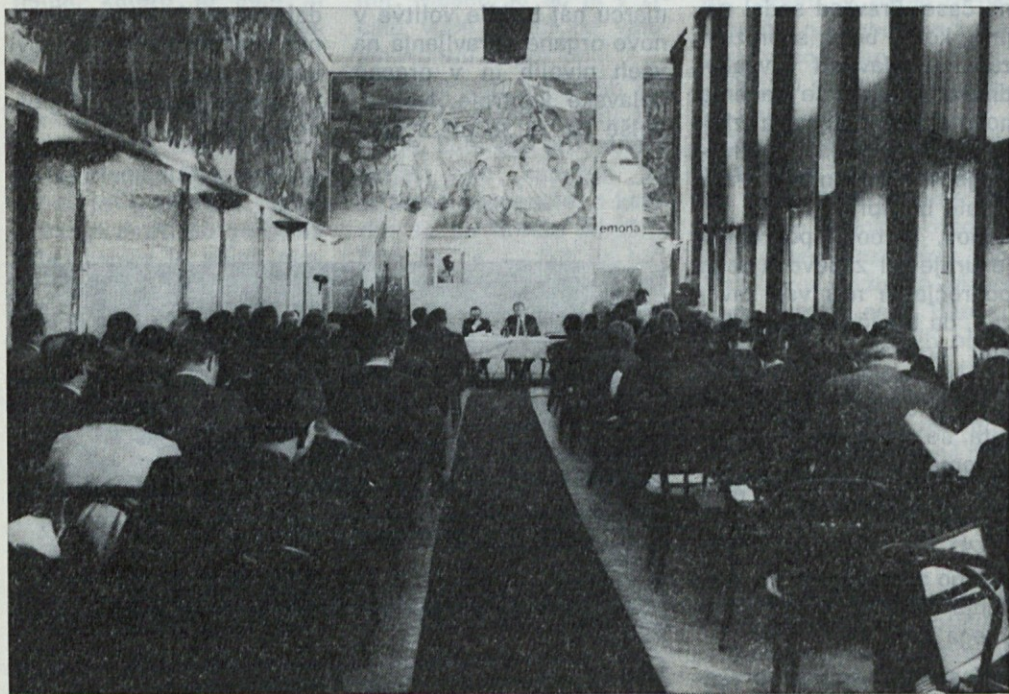
Turistična agencija Globtour je v preteklih letih pripomogla celotnemu kolektivu Emone z ustvarjanjem retencijske kvote, ki

jo je podjetje potrebovalo za pokrivanje svojih obveznosti. Z ozirom na nove predpise v deviznem poslovanju pa nastaja za Globtour nova situacija. V zvezi s tem so že storjeni prvi ukrepi. Zmanjševanje režijskih stroškov, kar lahko bistveno pripomore k aktivnosti TOZD, je možno iskati v povezovanju z drugimi tovrstnimi organizacijami.

V hotelu Vila Bled se je tekoče poslovanje normali-

ziralo, odnosi v kolektivu so urejeni, vendar s tem izgube še ne bodo mogli kriti. Rešitev je v zmanjšani amortizaciji, kar pa je odvisno od izvršnega sveta. Vila Bled smo prevzeli v času, ko so bili pogoji turističnega razvoja drugačni, zdaj pa ne moremo več vztrajati pri takratnih programih.

Nadaljevanje na 3. in 4. strani



UGOTOVITEV IN DELITEV DOHODKA TOZD ZA LETO 1973

TOZD	Korigiran finančni rezultat	Ostanek dohodka za sklade (pred odpisom terjatev nad 90 dni) 1972	Plan 1973
Poljedelstvo-govedoreja	— 2,794.420	— 2,078.276	— 2,917.826
Gozdarstvo			781.432
Praščereja	— 2,296.286	1,140.013	1,509.434
Perutnina	682.476	7,610.606	7,732.739
Kooperacija	127.649	274.530	316.155
Močna krmila	186.998	891.067	1,274.275
Mesna industrija	— 209.469	— 2,259.559	3,821.077
Skupaj proizvodnja	— 4,303.052	5,578.381	12,517.286
Trgovina na veliko	6,898.486	14,064.243	12,158.464
Maloprodaja skupaj	12,664.349	20,624.766	15,639.000
Zunanja trgovina	12,186.387	7,430.570	12,300.430
Skupaj trgovina	31,749.222	42,119.579	40,077.894
Globtour	2,897.489	— 1,550.310	— 1,750.417
Engineering	326.786	9.337	1,788.807
SKUPAJ	3,224.275	— 1,540.973	38.390
Vila Bled	— 1,248.207	— 1,719.848	— 1,491.764
SEP	118.625	1.018	— 7.437
Družbena prehrana	— 112.565	— 185.246	— 427.260
Hoteli (igralnica Slon, Portorož)	— 1,560.422		
HKS	— 161.470	158	178.439
Skupne službe	— 320.814		
Stanovanjski obrat	— 8.406	— 12.177	
Izredni izdatki in dohodki	1,902.000	— 550.652	
Skupaj ostalo	— 1,391.258	— 2,466.747	— 1,748.022
Skupaj matičnih podjetij	29,278.185	43,690.240	50,885.548
Bernardin			
Alpkomerc Tolmin	3,533.156	5,383.015	4,250.000
Hotel Slon	2,721.029	1,918.189	734.000
Hotel Riviera Portorož	484.643	348.617	1,400.000
Hotel Slavija Maribor	700.442	811.869	840.000
Hotel Evropa Celje	388.500	650.000	597.000
Zdravilišče Čateške toplice	890.377	1,119.500	1,656.000
Skupaj SOZD	8,718.147	10,231.190	9,477.000
SKUPAJ EMONA	37,996.332	53,921.430	60,362.548

UGOTOVITEV IN DELITEV DOHODKA TOZD ZA LETO 1972 IN PLAN 1973

TOZD	DOHODEK		
	leto 1971	leto 1972	plan 1973
Poljedelstvo-Govedoreja	7,703.539	9,212.850	9,586.275
Gozdarstvo			2,090.088
Praščereja	3,553.072	6,976.680	8,933.499
Perutnina	10,091.357	18,655.113	19,589.511
Kooperacija	1,280.474	1,665.955	2,124.885
Močna krmila	4,698.191	5,576.706	6,954.017
Mesna industrija	15,798.974	15,472.329	25,439.638
SKUP. PROIZ.	43,125.607	57,559.633	74,717.913
Trgovina na veliko	37,626.606	51,543.446	49,455.555
Maloprodaja skupaj	68,813.384	92,233.950	100,050.833
Zunanja trgovina	30,909.563	27,369.563	35,659.984
SKUPAJ TRGOVINA	137,349.553	171,146.959	185,166.372
Globtour	8,677.515	4,511.386	5,029.000
Engineering	2,254.656	1,690.651	3,821.832
SKUPAJ	10,932.171	6,202.037	8,850.832
Vila Bled	—197.126	—190.689	428.159
SEP	1,261.825	1,333.029	1,455.520
Družbena prehrana	326.227	320.212	187.700
Hoteli (igral. Slon, Portorož)	1,657.208	4,534.755	
HKS	180.454	1,027.883	1,215.110
Skupne službe	11,335.080	13,315.730	14,699.488
Stanovanjski obrat	78.553	94.331	
Izred. izdatki in dohodki	1,902.000	—550.652	
SKUPAJ OSTALO	16,544.221	20,435.251	17,985.977
SKUPAJ MATIČ. PODJ.	207,951.552	254,793.228	286,721.094
Bernardin		289.582	1,019.220
Alpkomerc Tolmin	13,035.190	17,096.003	16,610.000
Hotel Slon	9,378.485	9,163.501	8,915.000
Hotel Riviera Portorož	5,611.810	7,230.732	11,424.000
Hotel Slavija Maribor	3,704.756	4,669.394	4,750.000
Hotel Evropa Celje	1,925.256	2,488.000	2,653.000
Zdrav. Čateške toplice	4,625.190	5,833.000	7,152.000
SKUPAJ SOZD	38,280.687	46,770.212	52,523.220
SKUPAJ EMONA	246,232.239	301,563.440	339,244.314

SPECIFIKACIJA STROŠKOV SKUPNIH SLUŽB

UGOTOVITEV IN DELITEV DOHODKA TOZD ZA LETO 1972 IN PLAN ZA LETO 1973

TOZD	BRUTO PRODUKT		
	leto 1971	leto 1972	plan 1973
Poljedelstvo-Govedoreja	25,857.304	30,963.037	35,328.650
Gozdarstvo			5,828.047
Praščereja	40,026.843	41,702.910	48,007.154
Perutnina	119,536.112	126,868.592	142,338.364
Kooperacija	30,323.412	41,442.996	46,037.735
Močna krmila	120,484.656	127,978.471	152,070.000
Mesna industrija	196,546.586	232,319.172	295,284.162
Skupaj proizvodnja	532,774.913	601,275.178	724,894.112
Trgovina na veliko	789,329.795	906,509.049	900,920.000
Maloprodaja skupaj	558,702.407	807,587.675	948,000.000
Zunanja trgovina	717,910.607	748,702.317	792,672.650
Trgovina skupaj	2,065,942.809	2,462,799.041	2,641,592.650
Globtour	217,194.000	301,188.973	209,980.000
Engineering	3,180.056	3,896.750	8,397.442
Skupaj	220,374.056	305,085.723	218,377.442
Vila Bled	1,731.870	2,259.150	3,800.000
SEP	7,519.933	7,977.437	10,023.920
Družbena prehrana	2,349.416	2,704.815	2,920.000
Hoteli (igralnica Slon, Portorož)	1,847.807	4,943.392	
HKS	234.930	1,037.240	1,215.110
Skupne službe	24,487.803	30,926.854	28,455.913
Stanovanjski obrat	451.518	474.442	
Izred. izd. in doh.	1,902.000	9,365.547	
Skupaj ostalo	40,525.277	59,688.877	46,414.943
SKUPAJ MATIČ. P.	2859,617.055	3428,848.821	3631,279.147
Bernardin		3,048.854	4,504.220
Alpkomerc Tolmin	100,875.051	121,490.478	137,600.000
Hotel Slon	19,634.095	21,028.038	21,230.000
Hotel Riviera Portorož	15,961.616	22,107.975	26,324.000
Hotel Slavija Maribor	8,184.426	10,589.478	10,900.000
Hotel Evropa Celje	3,864.324	4,681.000	5,060.000
Zdrav. Čateške toplice	10,876.566	13,155.378	15,000.000
Skupaj SOZD	159,396.078	196,101.201	220,618.220
SKUPAJ EMONA	3019,013.133	3624,950.022	3851,897.367

Vrsta stroškov	Doseženo 1971	Doseženo 1972	Plan 1973
Kurjava	46.024	67.998	50.000
Material za vzdrževanje zgradb			
Električna energija in voda	104.412	195.813	165.000
Goriva in maziva	4.737	448	52.000
Pisarniški material, knjige, revije	1,364.983	2,022.597	1,900.000
Stroški drob. inv. in avtogum	63.854	35.329	50.000
Odstop. od cen mat. drob. inv., embal. in avtogum	74.039	76.569	50.000
Proizvodne storitve drugih	2,340.470	1,972.960	2,300.000
Prevoz. str. za služb. potov.	43.575	110.651	105.000
Prevoz. str. za potov. v inoz.	22.202	62.842	60.000
Prevoz. str. z zasebnimi vozili	129.671	96.862	100.000
Goriva in maziva	415.020	315.039	300.000
Stroški invest. vzdrž. OS	—	340.666	350.000
PTT stroški	596.832	798.181	750.000
Provizije trg. agenc. in posred.	493	—	—
Stroški drugih za izdel. načrtov	28.602	4.165	5.000
Avtorski honorarji	5.358	7.306	10.000
Najem. in zakup.	473.450	643.920	550.000
Storitve v zvezi z čuvanjem imovine	20.039	535	25.000
Komunalne storitve	39.877	41.672	40.000
Stroš. obvez. zdrav. pregledov	34.996	6.255	2.000
Veterinarske storitve	—	1.600	—
Stroški izvedencev	87.089	219.694	400.000
Stroški za kutizacijo	15.419	13.406	15.000
Ostale neproizvod. storitve	280	3.000	4.000
Dnev. in noč. za potov. v tuzem.	93.443	70.939	85.000
Dnev. in noč. za potov. v inozem.	11.390	46.662	50.000
Stroški raziskav	4.065	—	—
Nagrade za delo študentov	7.914	5.044	10.000
Stroški za povrač. prevozov	21.250	40.081	40.000
Stroški za delov. in zašč. obleko	132	—	300
Stroški za reklamo in prop.	8.830	—	—
Stroški za udel. na sejnih in razst.	—	—	—
Vkalk. zagonski stroški	8.106	8.106	—
Reprezent. stroški	287.675	285.468	200.000
Sodne in administr. takse	58.506	28.152	60.000
Stroš. oglasov in razpisov	—	—	—
Ostali mater. stroški	111.450	—	120.000
Amortizacije	2,898.160	4,163.282	3,933.125
Obresti od kred. za OS	752.174	709.127	660.000
Obresti od kred. za občas. sred.	—	2.685	—
Obresti od sanac. kred.	—	—	—
Stroški in plač. prometa	71.600	—	—
Zavarovanje premije	158.879	216.693	50.000

Opomba: Pri planskih rezultatih za leto 1973 so upoštevani odpisi v višini 10,000.000 po ključu odpisov iz leta 1972.

Nadaljevanje na 4. strani

Nadaljevanje s 3. strani

Vrsta stroškov	Doseženo 1971	Doseženo 1972	Plan 1973
Prisp. in član. zbornicam	—	—	—
Druge pogodb. obvez.	—	10.000	10.000
Prisp. za korišč. mest. zemlj.	1.902	4.281	2.000
Dodat. prisp. za social. zavar.	68.157	144.842	150.000
Stanovanj. prisp.	329.132	366.365	640.000
Prisp. za element. nesreče	57.963	62.225	70.000
Vkalk. obrač. OD	8.342.647	9.405.906	10.351.833
	19.234.797	23.110.506	23.730.258
Lastni dohodki zarač. storitve ERC	-5.350.241	-4.920.685	-9.287.210
Stroški, ki so razdeljeni na TOZD	13.884.556	18.189.821	14.443.048

Opomba: Stroški skupnih zadev so v planu za leto 1973 zaradi primerjave s preteklimi obdobji zmanjšani za osebne dohodke računovodstva maloprodaje, niso pa v tem pregledu navedeni skupni stroški podjetja (reklama in propaganda, oglasi, napisi in članarine zbornicam).

POVPREČNI OSEBNI DOHODKI PO KVALIFIKACIJSKI STRUKTURI

Leto 1971: kvalifikacijska struktura je vzeta po zahtevah del. mesta

Leto 1972: kvalifikacijska struktura je vzeta po zahtevah samoupravnega sporazuma o delitvi dohodka in osebnih dohodkov

TOZD	leto	NK	PK	NS	SS	KV	VKV	VIŠ	VS	Skupaj TOZD
Poljedelstvo-gozdar. govedoreja	1971	1.047	1.278	1.261	1.580	1.316	1.708	—	2.355	1.332
	1972	1.218	1.510	2.004	1.989	1.516	1.923	2.378	2.979	1.554
Praščereja	1971	1.088	—	1.311	1.705	1.300	1.588	—	2.520	1.511
	1972	1.351	—	1.869	2.092	1.579	1.802	—	3.098	1.770
Perutnina	1971	1.261	1.112	—	1.822	1.289	1.637	2.447	2.730	1.430
	1972	1.433	1.677	1.884	2.296	1.539	2.045	3.107	3.536	1.670
Kooperacija	1971	918	—	—	1.409	1.381	1.712	2.073	2.490	1.706
	1972	1.058	—	1.951	2.103	1.623	2.098	2.954	3.829	2.046
Močna krmila	1971	1.237	1.204	1.093	1.980	1.323	1.634	2.371	2.933	1.576
	1972	1.542	1.392	1.686	2.343	1.713	1.834	2.563	3.473	1.833
Mesna industrija	1971	1.136	1.346	1.387	1.669	1.531	1.904	2.306	2.697	1.469
	1972	1.284	1.541	1.749	2.324	1.848	2.217	2.974	3.010	1.647
Trg. na veliko	1971	1.146	1.216	1.162	1.541	1.646	2.087	2.318	2.960	1.623
	1972	1.327	1.678	1.659	2.563	1.956	2.394	2.850	3.187	1.912
Maloprodaja	1971	1.064	1.166	1.399	1.605	1.348	1.939	2.339	3.128	1.469
	1972	1.203	1.401	1.467	2.139	1.546	2.228	3.239	3.854	1.648
Zunanja trgovina	1971	1.008	—	988	1.709	1.638	1.917	2.000	2.833	1.892
	1972	1.209	—	2.037	2.335	1.827	2.040	2.786	3.216	2.195
Globtour	1971	1.010	1.151	939	1.568	2.562	2.199	1.994	2.903	1.872
	1972	1.392	1.376	2.384	2.193	1.712	—	2.191	3.501	2.143
Engineering	1971	880	—	—	1.825	—	—	—	2.913	2.560
	1972	—	—	1.833	2.536	—	—	2.947	3.324	2.815
Vila Bled	1971	1.090	1.110	—	1.730	1.495	1.991	—	—	1.563
	1972	1.290	1.333	1.512	2.520	1.808	2.169	1.609	—	1.764
Skupne službe	1971	939	1.201	1.126	1.619	1.392	1.883	2.320	3.174	1.930
	1972	1.374	1.338	1.956	2.401	1.924	2.041	3.121	3.643	2.178
SKUPAJ	1971	1.129	1.268	1.285	1.629	1.384	1.928	2.214	2.836	1.548
	1972	1.305	1.437	1.761	2.301	1.617	2.221	2.801	3.311	1.768

V okviru Emona hotelov je **hotel Riviera** v Portorožu z veliko napori prekoračil plan nočitev in ostalih uslug, v letošnjem letu ga čaka zmanjševanje režijskih stroškov in zaostreno vprašanje odgovornosti posameznih delavcev.

V **Zdravilišču Čateške toplice** bi dohodek lahko povečali le s povečanimi kapacitetami. Idejni projekti so pripravljani, celotna izgradnja je razdeljena na več faz, prva faza je izgradnja bazenov.

Hotel Slon v Ljubljani je kljub adaptiranju dosegel

boljši rezultat od planirane.

Tudi **hotel Slavija** iz Maribora in **hotel Evropa** iz Celja sta plan prekoračila.

Za **hotel Bernardin** se kredit Mednarodne banke in Ljubljanske banke že črpa za pripravljala dela.

Naj naštejemo nekaj problemov, ki so v lanskem letu omejevali boljše rezultate:

— Zamrznitev marž je vplivala na razliko v ceni.

— Podražitev blaga v proizvodnji povzroča slabšo založenost trgovin.

— Pomanjkanje obratnih sredstev povzroča izgubljanje na kasaskontih in superrabatih.

— Fakturiranje blaga je večkrat v zamudi.

— Zaradi slabe dobave naročenega blaga je bila maloprodajna mreža često slabše založena.

— V posameznih enotah so režijski stroški močno porasli.

— Slabi odnosi med nekaterimi TOZD so negativno vplivali na poslovno in interni promet.

— Pomanjkljivosti v sistemu nagrajevanja delavcev so vplivale na produktivnost.

In kakšna je orientacija celotnega podjetja v letošnjem letu?

Vsaka TOZD si mora čimprej zagotoviti potrebna

lastna obratna sredstva, kajti bančni kratkoročni krediti so izredno dragi. Pravilno delovanje interne bančnega mehanizma lahko pripomore k rentabilnejšemu poslovanju.

Premalo smo napravili na področju štednje in zniževanja režijskih stroškov. Te probleme rešujemo še vedno preveč deklarativno.

Po novi organizaciji, ko imajo TOZD vse pristojnosti ustvarjanja in razpolaganja s sredstvi, morajo biti le-te tudi usposobljene za samostojno gospodarjenje. Decentralizacija podjetja mora prinesiti boljše rezultate.

Eden od pomembnih stabilizacijskih ukrepov v podjetju je tudi Hranilno kreditna služba, kjer je že skoraj milijarda dinarjev vlog.

Stanovanjsko problematiko bomo morali tudi v bodoče reševati učinkovito, posebno za tiste delavce, ki sami ne zmorejo udeležbe ali visokih anuitet. Dolej je bilo v podjetju rešenih več kot 1000 stanovanjskih vprašanj.

Pred seboj moramo vedno imeti interes celotnega podjetja. Odpravljati moramo negativne pobude in vlagati maksimalne napore za homogenost celotne Emone in za najboljše odnose med temeljnimi organizacijami združenega dela v njej.



Ena rožica ...

Deset in dvajset let v podjetju

Tudi letos nismo pozabili na zveste člane našega kolektiva. 5. februarja so vsi, ki so v podjetju zaposleni neprekinjeno deset ali dvajset let, prejeli priznanje in nagrado 100 oziroma 200 starih tisočakov.

Po podelitvi priznanj in nagrad so slavljenci ob prijatnem klepetu in obujanju spominov ostali še v pozen večer skupaj, malo zapeli in tudi zaplesali. K veselemu razpoloženju je pripomogel tudi pevski zbor Emone.

Objavljamo imena nagrajencev:

DIREKCIJA ZA EKONOMSKE IN SPLOŠNE ZADEVE

10 let

Bavec Albert
Horvat Boža
Kern Franc
Šutar Marija
Smrekar Domnik

FINANČNA DIREKCIJA

10 let

Gašperšič Dorlca
Knoll Magda
Preželj Ivanka
Brišnik Vlado
Lebeničnik Vera

DIREKCIJA TRGOVINE NA DEBELO

20 let

Knez Danica

10 let

Brdar Milan
Gregorc Franc
Gruden Angela
Jančar Milan
Kozole Ivana
Jurca Ferdinand
Mahne Franc
Mekinda Edvin
Milavec Matija
Pavlič Anton
Rome Ivica
Sernel Jožefa
Smolič Alojz
Švigelj Angela
Uršič Milan
Vidmar Helena

Žibert Vinko
Knez Nikolaj
Kerep Danijela
Vašl Alojz

DIREKCIJA MALOPRODAJE

20 let

Bratkovič Ignac
Ilnikar Emilija
Kren Cvetka
Novljan Marija
Ogrin Rudolf
Pirš Ivanka
Rodeš Franja
Rudolf Alojz
Sečko Alojzija
Slavkov Marija
Šetina Fani
Vrhovec Fani
Zavodnik Marija
Zupančič Anton
Lenče Angela
Pogljajen Stane

10 let

Bergant Jožefa
Bricelj Anton
Črnak Marija

Djordjevič Fani
Fegeš Ivanka
Ferfolja Otilija
Gale Terezija
Geiger Milena
Godec Pavel
Gorenc Ivanka
Gregorič Amalija
Grdadolnik Ana
Gričar Stanko
Habinc Marija
Hostnik Ivan
Janderlič Vitomir
Krašovec Jožica
Krevis Anton
Koprivnikar Emil
Leben Karolina
Lombar Marija
Mayr Stanislava
Merela Marija
Novak Štefka
Obrstar Marija
Osenar Danica
Podgoršek Anđelka
Peršin Antonija
Povhe Alojzija
Povšnar Viktorija
Prašnikar Anton

Radišek Anton
Rupar Zofija
Seme Danica
Svete Antonija
Štrubelj Marija
Šumec Fanika
Šilc Vida
Švenda Frančiška

Tratar Janez
Tratnjek Regina
Vončina Mara
Vrtelj Francka
Žulič Jožefa
Žitnik Ivanka
Žunko Franc
Grčar Marija



Letošnji 10- in 20-letniki



... in še ena rožica

**TRGOVSKI OBRAT
KOPER****20 let**Knap Anton
Kocjančič Božo
Nedoh Anton
Obad Zvezdan**10 let**Grbec Zora
Kocjančič Milka
Lužnik Vera
Pavlin Milan
Petelin Silva
Potepan Vanda
Antonac Jože**POLJEDELSTVO —
GOZDARSTVO —
GOVEDOREJA****20 let**

Vodlan Slavko

10 letAleksič Peter
Drobnič Alojz
Simonič Avgust
Premuš Franc
Fekonja Štefan
Punčec Bara
Punčec Ivan
Stanko Janko
Alibabič FeritVezenšek Leopold
Vezenšek Jožefa**20 let**

Kavaš Rozina

PERUTNINA ZALOG**20 let**Gerden Franc
Koželj Marija**10 let**Rus Just
Bačič Marija
Hribar Genovefa
Heine Ivana
Pangršič AnicaFurlan Franc
Knez Franc**10 let**Blatnik Anton
Fegeš Ivan
Gorše Valentin
Hribar Stanislav
Jereb Marjan
Klešnik Gizela
Kocjančič Rudi
Kočar Franc
Kozamernik Marija
Lukman Franjo
Marc Milan
Marolt Ivanka
Medvešek Stane
Mihelčič Franc
Miklič Katarina
Mlakar Avgust
Muhič Frančiška
Parkelj Jože
Pavlič Frančiška
Pogljajen Jože
Požar Kristina
Prošek Anka
Sobočan Marjan
Šimenc Marija
Škec Iva
Škrjanc Ciril
Tičar Martin
Tomažič Stanislav
Vozelj Jože
Zaman Martin
Zamuda Alojz
Zorič Dragica
Zupančič Marija
Žinko Jože
Posavec Ivan

Včasih je bilo težko, drugič spet prijetno, a volje ni nikoli zmanjkalo!



Majhna pozornost — veliko zadoščenje



Čestitke jubilantu



Rdeč nagelj, vrednostni bon in čestitke



Uspešnih še nadaljnjih 10 let v Emoni!



Iskren stisk roke veliko pomeni!



Človek komaj verjame, da leta tako hitro tečejo



Srečanje zvestih emonovcev bo ostalo v spominu

**DIREKCIJA
ZUNANJE TRGOVINE****20 let**

Bitenc Dušan

10 letNosan Marija
Škerjanc Jožica
Rizvič Esad**DIREKCIJA
ZA INŽENIRING****10 let**

Narobe Krista

MOTEL VILA BLED**10 let**

Šipel Angela

20 let

Bratina Benjamin

Nemec Franc
Nemanič Jože
Medved Gizela
Šmon Jakob
Rokavec Jožica
Horvat Štefan
Lekan Stane**PRAŠIČEREJA IHAN****10 let**Bogataj Pavla
Juras Eva
Kokalj Karel
Lah Cilka
Lenič Jože
Maučec Kristina
Maučec Jože
Maučec Ruža
Starin SlavkaPerdigal Katarina
Zore Franc
Bojovič Milivoj
Vesel Franc
Vilič Anica**KOOPERACIJA****10 let**

Ogrin Julij

TOVARNA MOČNIH KRMIL**10 let**Cör Marija
Vrbanc Marija
Ribič Franc**MESNA INDUSTRIJA
ZALOG****20 let**

Vehovar Anton

AFORIZMI

Moralisti oblačijo celo golo resnico.

Modrijanu je največ krepost, bedaku udobnost.

Kako malo prida so celo najboljši nasveti, če nas celo lastne izkušnje tako redko spravijo k pameti.

Nihče ni bolj podvržen napakam kot tisti, ki se ravna po preudarku.

Večkrat si dopovedujemo, da ljubimo osebe, ki so mogočnejše od nas, vendar pa iščemo njih prijateljstvo zgolj iz koristoljublja. Ne iščemo ga zato, da bi jim izkazovali dobrote, temveč zato, da bi jih prejeli.

Četudi se ljudje hvalisajo s svojimi velikimi deli, le-ta pogoto niso posledica velikega načrta, temveč učinki naključja.

**HVALA
ZA POZORNOST**

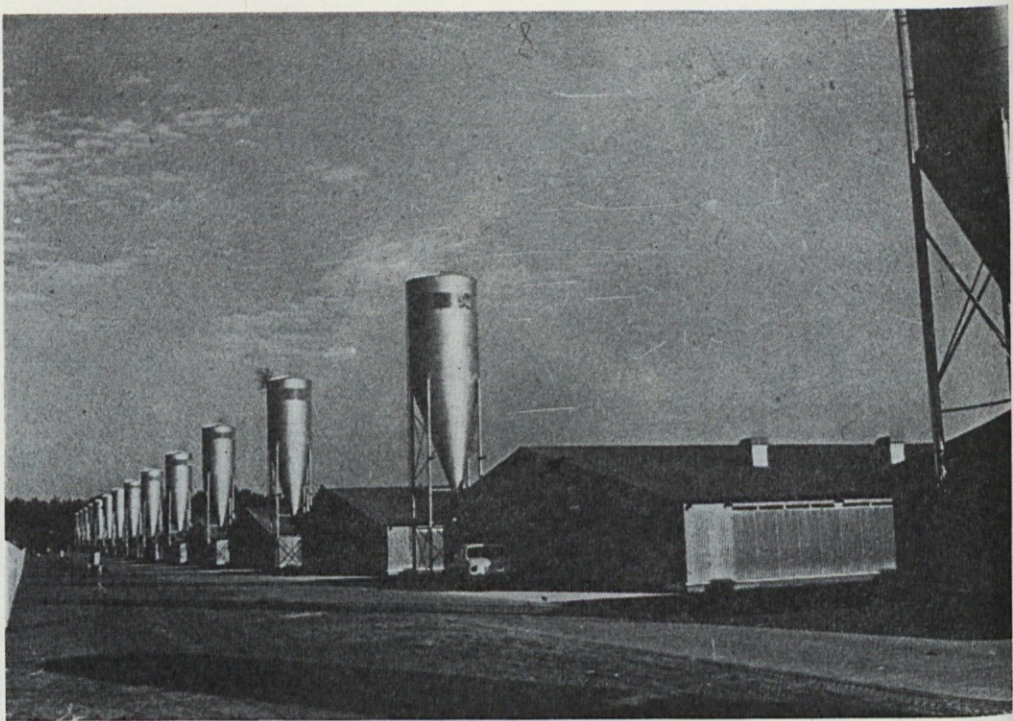
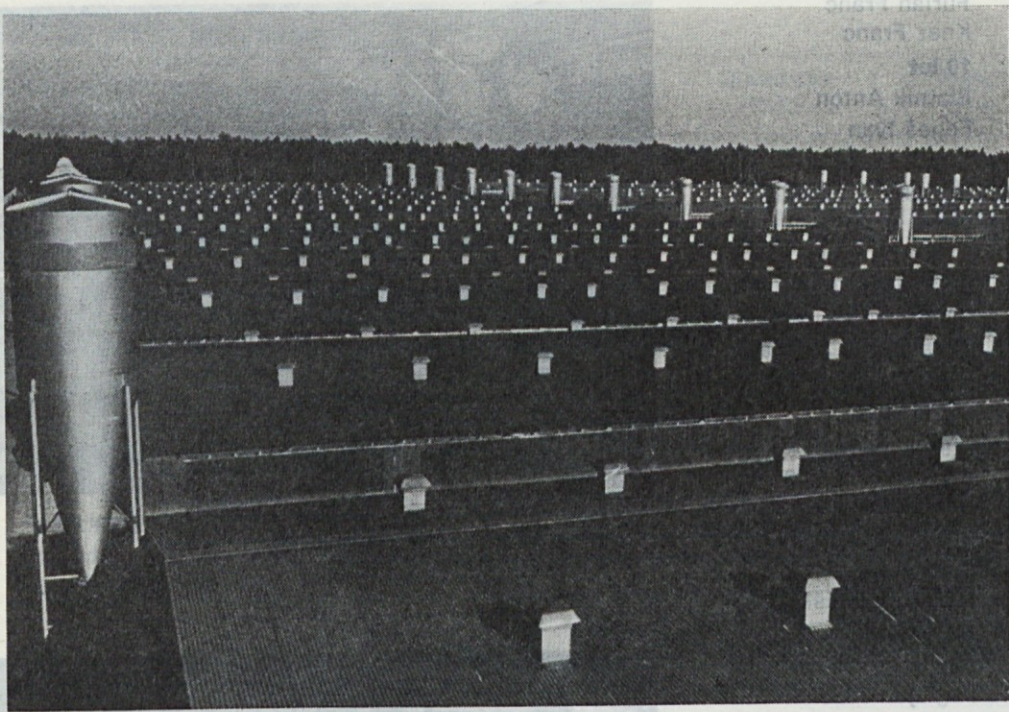
Direkciji zunanje trgovine in posebej tovarišici Dovjakovi se pristrčno zahvaljujem za denarno pomoč ob novem letu mojima Bojanu in Matjažu.

Vovk Mimi, sektor IIIa

ZAHVALA

Najtopleje se zahvaljujem kolektivu sektorja IIIA za izrečeno sožalje in denarno pomoč, izkazano ob izgubi moje drage mame.

Ozmec Anica



Prašičja farma v Eberswalde

**SVINJSKA FARMA —
»DELUXE«
NENAPISANO PRIZNANJE
JUGOSLOVANSKIM
STROKOVNJAKOM
IZ EMONE**

Vse več in več se piše o prašičji farmi Eberswalde v NDR, ki jo je sprojektiralo in zgradilo naše podjetje s slovenskimi gradbenimi kooperanti. Žal v vzhodnonemški publiciteti niti besede o tem. Kljub temu pa je za naše podjetje in naše strokovnjake veliko priznanje, da je postala farma Eberswalde pojem v prašičereji, ki dosega mnogo boljše rezultate kot smo jih predvidevali in v pogodbi garantirali.

V osrednji nemški strokovni reviji »Tierzucht« se vrstijo članki o proizvodnih rezultatih in strokovnih poskusih te farme z vseh področij, tako iz reprodukcije, selekcije, prehrane itd. S

tem se renome »naše« farme v Eberswalde širi izven nemških meja. To je za naše podjetje najboljša reklama, ko plasiramo projekte živinorejskih farm v druge države.

Kot primer publicitete o tej farmi navajamo prevod iz nemške revije »Visite«, ki je namenjena predvsem za inozemstvo in posreduje gospodarsko in politično življenje v NDR:

**TOVARNA
SVINJSKIH KOTLETOV
POD BOROVCI
NEMŠKE KRAJINE**

Avtor članka:
Rosi Blaschke

Govorili bomo o svinjski farmi »Deluxe«, v kateri privzgojijo pujskom smisel za red in čistočo.

Prebivalci NDR, pa tudi ljudje daleč preko nemških meja, vedo da letijo žerjavi iz Eberswalda. Kdo od Ber-

linčanov pa ve, da je slastna zarebrnica, ki jo je pravkar zaužil, prav tako iz tistih krajev. Kdo od njih ve, da stoji nekaj kilometrov proč od mesta Eberswalde sredi borovega gozda velik prašičerejski kombinat, ki proizvede letno 9900 ton svinjskega mesa. S to količino krijejo eno tretjino potreb svinjskega mesa prebivalci glavnega mesta NDR.

Zgrajen je bil na pobudo partije delavskega razreda 1967 kot obrat splošne ljudske imovine in postal pojem za moderno industrializirano proizvodnjo svinjskega mesa. Kombinat ima sedaj 72.500 stojišč, do leta 1975 pa bodo njegove zmogljivosti podvojili. V načrtu imajo obsežne ukrepe za racionalizacijo. Potem bo ta kombinat proizvedel 24.600 ton prvovrstnega svinjskega mesa, kar

bo zadostovalo za kritje 5—6-letnih potreb Berlinčanov.

**GRAJEN
ZA PRIHODNOST ...**

Prebivalci Eberswalda so gradili* na pesek, na pesek Krajine, gradili pa so obenem za bodočnost. Tu besedo »hlev« le težko izgovorimo ob pogledu na 45 svetlih, zračnih dvoran. Prašiči živijo tu res bolj »živijo vredno življenje«, kot kdajkoli prej. Vse poteka po natančno določenem programu. Človek posega zelo globoko v biološke procese živali. S posebnimi kemičnimi sredstvi in hormoni sinhronizira in vodi gonjenje svinj tako, da v nekaj dneh lahko umetno

* Prebivalci Eberswalda so gradili — pravilno bi bilo: Delavci Emone so gradili ...

osemenijo veliko skupino plemenskih svinj in s tem dosežejo tudi skupinske prasitve. Tako so vsa stojišča v določenem ritmu stalno zasedena. 28 dni stari pujski zapuste prasilišča in pridejo v vzrejališča, od katerih ima vsako po 4200 stojišč. Tukaj prično živali odbirati za pleme in za pitanje. Živali z najboljšimi dednimi lastnostmi, ki kažejo znake za dobro prenašanje teh znakov na potomce, določijo za pleme, vse ostale živali pa pošljejo v »tovarno zarebrnic«, v hleve pitališča, od katerih ima vsak 2300 stojišč.

**ZA KRMLJENJE
PRITISNEMO
SAMO NA GUMB**

Pitališče ima temne hleve; tukaj odloča človek, kdaj bo dan in kdaj bo noč, kdaj bodo prašiči jedli in kdaj bodo počivali. Staro

kmečko pravilo »prašiče redi gosto tekoč napoj« je tu izgubilo svoj pomen. Živali tu žro suha, briketirana mešana krmila — mimo grede — 52.000 ton letno — ki omogočajo hitro in uspešno pitanje. Dnevno priraščajo živali 585 g, in ko v pičlih 8 mesecih dosežejo za prašiče idealno živo težo 115 kg, odidejo v klavnico.

Oskrbovalci pritisnejo na gumb in že teče krma iz 90 silosov preko krmilnih trakov v hleve do boksov. V boksih pada krma v krmilna korita ali pa enostavno na tla ležišča. Prašiči, ki so vajeni reda in čistoče, lahko dobesedno jedo krmo z golih tal.

Strokovnjaki iz Eberswalda prispevajo s svojimi bogatimi izkušnjami mnogo k znanstveno-tehničnemu

Nadaljevanje na 7. strani

Tierzucht 11

**Schweinefleischproduktion
im VE KIM SZMK Eberswalde**

Diplomwirtschafter H. Graupner, VE KIM Schweinezucht und Mastkombinat Eberswalde

Das Schweinezucht- und Mastkombinat wurde in Erfüllung der Beschlüsse des VII. Parteitages der SED mit dem Ziel errichtet, für die Versorgung der Bevölkerung Schweinefleisch in hoher Qualität zu produzieren. Gleichzeitig sollten dabei wichtige Erfahrungen für die Entwicklung der industriemäßigen Schweinefleischproduktion gesammelt werden.

Zum 20. Jahrestag unserer Republik im Oktober 1969, wurden die ersten Tiere eingestallt und die Produktion aufgenommen. Von diesem Zeitpunkt an erhöhte sich der Bestand an Zucht- und Mastschweinen ständig und erreichte im Jahre 1972 mehr als ...

ombinates war

Ferkel mit Firmenstempel
Beinahe neun Zehntel aller 410 Mitarbeiter des Kombinats haben bisher ihre Berufsausbildung abgeschlossen, vom Facharbeiterbrief bis zum Hochschuldiplom. Auch Frau Traut hat ihren Facharbeiterbrief als Schweinezüchterin in der Tasche. Aber nicht nur eigene Fachleute werden hier geschult. Im Schweinezucht- und -mastkombinat werden auf Vorrat geliefert an anderen Betrieben des Kombinats Schweinefleischproduzenten.

Züchter der Eberswalder Firmenstempel sind die ersten, die für den Spannungsdruck nicht nur die Anlagen, sondern auch das Schweinefleisch kennen und schätzen. So wird den Berliner Schweinezüchtern ein Beispiel gegeben, das die Eberswalder Schweinezüchter in der Tasche haben. Die Eberswalder Schweinezüchter sind die ersten, die für den Spannungsdruck nicht nur die Anlagen, sondern auch das Schweinefleisch kennen und schätzen. So wird den Berliner Schweinezüchtern ein Beispiel gegeben, das die Eberswalder Schweinezüchter in der Tasche haben.

Futter per Knopfdruck
Die Mastställe sind Dunkelställe. Hier bestimmt der Mensch, wann Tag und wann Nacht ist, also Freiheit oder Ruhezeit. Die alle ...
Dicker Trank me ...
hat ihre Berechtigung ...
Gepräbtes Trock...

entspricht und gleichzeitig ...
gungen verbunden mit einer ...
Produktivität bietet.
Mit dieser Arbeit wollen wir ...
den wissenschaftlichen Vor ...
anlagen der Schweineprodu...

**Kotelettfabrik
unter
märkischen Kiefern**

**Von einem Schweinestall „de luxe“
in dem die Ferkel zu Ordnung und Sauberkeit erzogen werden.**

Kräne aus Eberswalde sind in der ganzen DDR und über ihre Grenzen hinaus ein Begriff. Wer von den Berlinern aber weiß schon, daß vielleicht gerade sein eben verzehrtes Schnitzel oder Kotelett daher kommt. Wer weiß, daß wenige Kilometer von ...

Dieses Kombinat, auf Anregung der Partei der Arbeiterklasse 1967 als volkseigener Betrieb erbaut, ist zum Begriff für moderne, industriemäßige Produktion von Schweinefleisch. Über 72.000 ...

Nadaljevanje s 6. strani

napredku republike. Njihov izdelek je prašič-križanec, ki ima 49,5 % dragocenih mesnih delov, medtem ko jih ima prašič iz klasične reje le 46 %. Tukaj ne velja več rek: najdebelejša svinja naj se mesarja najbolj boji.

10 DNI DELA —**4 DNI PROSTO ...**

Tu ne gre le za dobro svinjsko meso, tu skrbe tudi za boljše delovne in življenjske pogoje oskrbovalcev, za zanimiva delovna mesta za mladino in podobno. Prej je kmetica morala skrbeti za svoje prašiče poleg njenega že dovolj težkega vsakodnevnega obveznega dela. Ko je svinja prasila, je morala prečuti v svinjaku več noči. Oskrbovalci v hlevih kombinata pa imajo 8-urni delovni dan, 10 dni zaporedoma in so potem štiri dni prosti. Nočni turnus je uveden samo v prasiliščih. Mesto Eberswalde je povezano s kombinatom s stalno avtobusno zvezo. Avtobusi pripeljejo moške in žene na delo in jih po končanem delu peljejo nazaj k njihovim družinam. Margarete Traut je mati treh malih otrok in živi s svojo družino v enem izmed 130 novih stanovanj, ki so bila dodeljena kombinatu. Za oskrbo enega otroka plača v vrtcu za kompletno kosilo mesečno samo 12 DM. Vse ostale stroške, celodnevno pedagoško oskrbo otrok do začeta šolanja financira mati država. Za dojenčke je poskrbljeno v jaslih, kjer plača mati za otroke za celotno mesečno oskrbo samo 18 DM. A tudi tukaj plača socialistična država vse stroške za obleko, zdravstveno in pedagoško oskrbo otroka. Margarete Traut lahko zato brez skrbi dela 40 ur tedensko v kombinatu. Kot mati treh otrok, ki niso stari več kot 16 let, ima pravico od julija letos do skrajšanega delovnega tedna, pri polni plači. Maternam se dopust podaljša na 21 dni, če pa delajo v izmenah, pa celo na 24 dni.

PUJSKI Z ZAŠČITNIM ZNAKOM FIRME

Skoraj devet desetih od 210 delavcev tega kombinata je dokončalo poklicno šolanje in to od potrditve strokovnosti do univerzitetne diplome. Tudi gospa Traut ima v svojem žepu strokovni izpit za oskrbovalca. V kombinatu pa ne šolajo samo svojih strokovnjakov. Kombinatom pripravljajo tudi strokovnjake, ki bodo nekoč delali v podobnih industrijskih obratih za prašičerejo.

Še nekaj! Rejci iz Eberswalda so si omislili zaščitno znamko, ki jo vtisnejo za sedaj samo odojkom, da bi Berlinčani, ko jih jedo, ne vedeli samo, od kod lete žerjavi, ampak tudi odkod je prišla slastna pečenka na njihov krožnik.

Devet novih članov ZK

Osnovna organizacija Zveze komunistov TOZD trgovine na veliko je imela svoj sestanek 20. 2. 1973.

O vlogi mladine v socialistični družbi je uvodoma spregovoril tovariš Tone Intihar. Poudaril je, da mladina nikakor ne nasprotuje samoupravni socialistični ureditvi, vendar pa se ne zadovoljuje z resolucijami in kompromisi. Pretežni del mladine ni obremenjen s problemi iz preteklosti, potrebna pa jim je marksistična vzgoja na vseh nivojih. Fantje in dekleta se želijo usposabljanje, spoznavati celovito problematiko, sodelovati, vendar jim je treba to omogočiti. Včasih je imela mladina zelo oprijemljive naloge in cilje, danes pa je drugače, čeprav je veliko stvari, katere bi ravno mladina lahko najbolje rešila, s svojo kritičnostjo bi lahko veliko koristila naši družbi.

Osrednja točka dnevnega reda je bil sprejem devetih novih članov v vrste Zveze komunistov. Kadrovska komisija, ki jo je postavil sekretariat ZK, je zasledovala delo kandidatov ter po preudarku sklenila, da predlaga njihov sprejem v ZK.

Novi člani ZK so: Rudi Avbelj, Stojan Kralj, Sali Ahmedaj, Jože Remic, Peter Škraba, Franc Bešter, Janez Škerjanec, Edvard Horvat in Maks Berčič. Ob slovesnem dogodku so vsi sprejeti člani dobili knjigo Vladimira Dedijera Knjiga o Titu. Sekretar OO ZK TOZD trgovine na veliko tovariš Milan Tomaž je vsem zaželel uspešno delo z željo, da bi pogumno prešli vse ovire pri svoji aktivnosti.

Sestanku je prisostvoval tudi tovariš Rejc, sekretar občinske konference ZK



Novi člani ZK

Ljubljana-Moste. Dejal je, da je sam sprejem v ZK in strinjanje z vsebino Titovega pisma šele začetek. Važno je stopiti v akcijo. Zveza komunistov je močna tedaj, če so vsi člani sposob-

ni svoje interese podrežati interesom ZK. Dober komunist je tisti, ki se bori za dobro drugih in s tem tudi zase, ne pa obratno. Novo sprejete člane je pozdravil tudi direktor TOZD trгови-

ne na veliko tovariš Pregl in izrazil prepričanje, da bodo po svojih najboljših močeh doprinesli k uspešnemu delovanju v vrstah komunistov ter prav tako k napredku enote.

Razstava izdelkov nemške prehrambene industrije

V Maximarketu je bila od 29. januarja do 3. februarja zanimiva razstava izdelkov nemške prehrambene industrije. Prireditev sta organizirala zahodnonemška družba CMA — Centralna družba za marketing nemškega kmetijstva in Emona.

Namen razstave je prikazati našim kupcem izdelke zahodnonemške prehrambene industrije in sicer s poudarkom na zahteve tujih turistov v naši deželi. Znano je namreč, da imajo tujci radi naše jedi, vendar se pritožujejo nad enoličnostjo jedilnih listov. Po

nekaj obrokih naših specialitet na žaru si navadno zaželijo spet kake svoje, domače, znane jedi. Prav tako velja za pijače, alkoholne in brezalkoholne. Na splošno je namreč jugoslovanska prehrambena kultura na dokaj nezavidljivem položaju. Izkušnje in pomoč CMA bo našim gostincem vsekakor zelo dobrodošla v domači gastronomiji in pri uslugah tujim turistom.

Jugoslovanska prehrambena industrija je že dosegla precej visoko stopnjo razvoja, vendar pa se

še premalo prilagaja potrošnikovim zahtevam, ne ozira se na želje in okuse gostov. Vedno bolj se uveljavlja diabetična in dietična hrana in prehrambeni izdelki za posamezna zdravljenja. Pri tem nikakor ne gre za vprašanje kvalitete in sposobnosti naše prehrambene industrije, temveč le za poslušnost in smisel prilagoditi se potrebam tržišča.

Na razstavi izdelkov nemške prehrambene industrije je bilo zastopanih 41 zahodnonemških podjetij, s katerimi CMA lahko posreduje direktne kontakte.

**NOVO VODSTVO MLADINSKEGA AKTIVA**

Mladinski aktiv ljubljanskega Supermarketa je imel svojo prvo letno konferenco. Izvolili so novo predsedstvo s predsednikom Srečkom Lahom. Dogovorili so se o programu dela v letošnjem letu ter dali pobudo za ustanovitev mladinskega predsedstva, katerega naj bi sestavljali predstavniki vseh mladinskih aktivov v Emoni.

Grosistična gotovinska prodaja na Šmartinski

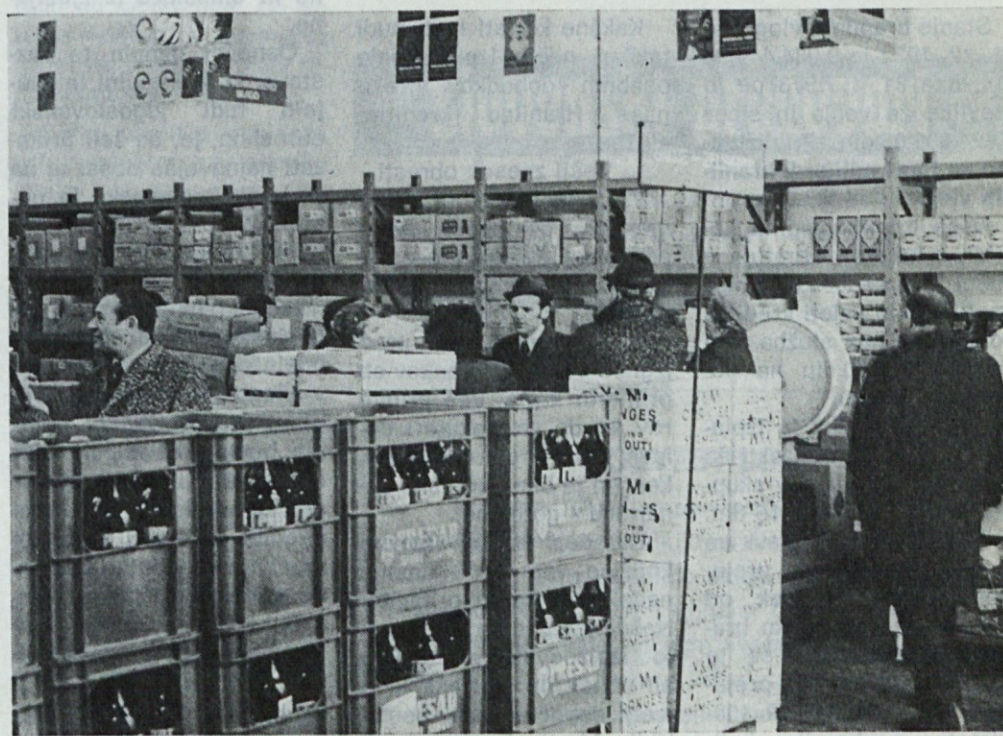
Ob skladiščih naše direkcije trgovine na veliko na Šmartinski 102 so v ponedeljek 19. februarja odprli poseben prodajni prostor za grosistično gotovinsko prodajo. Trgovina bo poslovala v okviru sektorja prodaje.

Zasebno gostinstvo, ki konzumira razno prehrambeno blago v večjih količinah, se je močno okrepi- lo v zadnjih letih. To pa upravičeno pogojuje nakup po grosističnih cenah. Nova trgovina na Šmartinski bo nudila poleg industrijskega prehrambenega bla-

ga, vseh vrst pijač, sadja in zelenjave, tudi mesnine in nekatere vrste neprehrambenega blaga. Nakup je enostaven in hiter kot v samopostrežni trgovini, le da je blago na voljo samo v minimalnih grosističnih količinah — kartonih, zabojih, vrečah itd.

Seveda pa v tej trgovini lahko kupujejo tudi vsi drugi, ne le zasebni gostinci.

Trgovina je odprta v ponedeljek, torek, sredo in četrtek od 9. do 15. ure, v petek od 9. do 18. ure in v soboto od 9. do 12. ure.



Discount trgovina na Šmartinski 102

Varčujmo pri hranilno-kreditni službi Emone

OBRAČUN BLAGAJN HKS EMONE ZA JANUAR 1973

Blagajna	Dvigi	Vloge
Supermarkt	1.326.439,05	1.467.351,45
Šmartinska	506.661,90	592.684,75
Vižmarje	10.730,00	11.200,00
Šentvid	11.230,00	25.276,30
Zagorje	6.692,00	16.266,60
Opatija	4.930,00	7.996,40
Osijek	58.676,40	73.348,50
Koper	95.050,00	131.996,00
Stražišče	10.700,00	11.616,60
Bled	21.132,00	26.321,40
Litija	7.000,00	8.362,10
Dol	2.400,00	4.330,00
Vir	21.692,65	25.193,90
Mengeš	9.560,00	15.883,00
Kamnik	3.530,00	29.160,00
Škofja Loka	3.790,00	8.470,00
Sežana	16.929,45	17.097,60
Jesenice	15.380,00	22.304,10
Kranjska gora	40.190,00	47.895,30
Nova Gorica	29.673,75	42.158,90
Gornja Radgona	33.870,00	32.062,30
Črnomelj	21.185,25	34.603,45
Hrastnik	12.150,05	11.900,80
Velika Nedelja	990,00	2.910,00
Rijeka	23.231,20	23.200,00
Razkrižje	1.268,10	5.490,00
Beograd	11.480,00	9.870,00
Maribor	44.218,15	49.615,20
Tovarna močnih krmil	259.500,15	266.939,35
Mesna industrija Zalog	287.655,40	295.881,00
Perutnina Zalog	100.941,30	119.932,50
Praščereja Ihan	162.052,10	191.098,80
Govedoreja Domžale	60.034,80	88.144,90
Kooperacija Ljubljana	51.577,00	31.682,95
Kooperacija Kamnik	52.903,75	81.601,40
Kooperacija Domžale	32.475,00	134.609,80
Kooperacija Lukovica	1.650,00	22.297,10
Perutnina Duplica	33.375,85	50.240,00
Pršutarna Lokev	35.124,70	36.974,80
Vodice	47.940,00	52.920,90
Gozdarstvo Mengeš	28.150,00	26.983,60
Uprava	189.099,00	263.471,80
Maximarket	420.309,40	507.841,00
Trbovlje	1.640,00	10.610,00

Skupaj **4.115.208,40** **4.944.794,55**

Presežek vlog v januarju znaša 829.586,15 dinarjev.

Nekaj informacij o hranilno kreditni službi Emone

Stanje hranilnih vlog dne 31. 12. 1972 je 9.064.449,90 din, dne 31. 1. 1973 pa je številka že večja in sicer 9.894.036,05 din. **Približujemo se torej milijardi hranilnih vlog!**

Naša hranilnica ima kapital, s katerim obratuje v višini 12.197.000,00 dinarjev (vloge in najeti krediti). Poleg tega ima služba znesek 200.000,00 din na poslovnem skladu.

Hranilna služba je izplačala vlagateljem obresti na vloge za 1972. leto v skupnem znesku 783.980,15 din.

35 delavcev in delavk se je odločilo, da bodo prejeli osebni dohodek od 1. 1. 1973 dalje preko hranilne službe. Tako se je število delavcev, ki prejema osebni dohodek 100-odstotno na hranilno knjižico, **povečalo na 1671.**

Kakšne koristi nam nudi takšen način izplačevanja osebnih dohodkov preko naše Hranilno kreditne službe?

1. Večji znesek obresti.
2. Lažje boste shajali v mesecu, če boste svoje prihranke dvigali med mesecem polagoma in ne naenkrat.

3. Zavarovani ste pred izgubo svojih prihrankov ob primerih kraje. Več primerov je, da so nekateri delavci izgubili celotno plačo, ker jim je bila ukradena denarnica z gotovino.

Ukraden ček ali izgubo knjižice vam HKS Emone nadoknadi, če to prijavite. Naše blagajne tudi ne smejo izplačevati prihrankov ali čekov, ki so vaša last, tretji nepooblaščenim osebam. Vidic Marija je na primer izgubila ček in del svojega

osebnega dohodka, ki ga je prejela v gotovini. Za izgubljeni ček ji bomo izdali nov ček, gotovino pa je na žalost izgubila za vedno. Če pa bi dobivala OD na hranilno knjižico v celoti, ne bi izgubila ničesar. Pa še obresti bi dobila na koncu leta.

Zato vas vabimo, da pristopite k varčevanju v naši hranilnici! Sporočite blagajniku HKS Emone, da želite prejemati svoje osebne dohodke v celoti na ček preko hranilne službe! Pri tem vam svetujemo, da dvigate prihranke postopoma in ne naenkrat! Na ta način se bo vaša kupna moč med mesecem povečala, pridobili pa si boste tudi znatne obresti na vloge.

Sodelujte z našo Hranilno kreditno službo in upoštevajte naše nasvete! Pomagali boste sebi in svojemu podjetju!

Ernest Krume
vodja HKS Emone

PREKLIC VELJAVNOSTI HRANILNIH KNJIŽIC IN ČEKOV

Preklicujemo veljavnost naslednjih hranilnih knjižic in čekov:

— Vidic Ivan, osebna številka 72686, zaposlen v

direkciji trgovine na veliko, Ljubljana, Šmartinska 102, je prijavil izgubo hranilne knjižice št. 49080;

— Lesjak Franja, osebna številka 58768, zaposlena v hotelu Vila Bled, je prijavila izgubo čeka z dne 1. 1. 1973, ki glasi na 600 din;

— Jurman Silva, osebna številka 57750, zaposlena v hotelu Vila Bled, je prijavila izgubo čeka z dne 1. 1. 1973, ki glasi na 350 din;

— Zabukovec Marija, os. številka 93815, zaposlena v Maximarketu, je prijavila izgubo čeka z dne 1. 1. 73, ki glasi na 470 din;

— Vidic Marija, osebna številka 18705, zaposlena v Mesni industriji Zalog, je 22. 2. 1973 prijavila izgubo čeka z dne 1. 2. 1973;

— Zavodnik Marija, os. številka 58602, zaposlena v direkciji trgovine na veliko, Šmartinska 102, je 22. 2. 1973 prijavila izgubo hranilne knjižice št. 16097.

Hranilno kreditna služba prosi vsakega, ki si lasti ali zagotovo ve, kje so ti dokumenti, da to prijavi v 15 dneh Hranilno kreditni službi Emone, Ljubljana, Miklošičeva 4.

Pazite na svoje hranilne knjižice in čeke!

Vodja HKS Emone
Ernest Krume

Koliko mladih v samoupravnih organih?

Na obalnem področju je aktivnost mladine vedno večja in kažejo se že tudi večji uspehi. Kljub temu pa je v nekaterih delovnih organizacijah prišlo do določenih zastojev. Do uspehov mladine je tudi še danes trnjeva pot.

Zveza komunistov je v zadnjih mesecih s svojimi akcijami in predlogi pokazala veliko zanimanje za poživitev idejno političnega dela pri vzgoji in izobraževanju mladine. V večini primerov se najprej pojavi vprašanje, kako organizirati mlade v delovnih organizacijah. Poznana mi je problematika mladine v delovnih organizacijah na obali, pa bi povedal nekaj misli o delu s tega področja.

Obalna konferenca ZMS si prizadeva organizirati in ustanoviti čim več mladinskih aktivov in povezati njihovo delo. V nekaterih delovnih organizacijah pa sploh ne pride do osnovanja mladinskega aktiva, ali pa takoj zamre, ker njihovo

delo zavirajo starejši in večinoma vodilni delavci. Ravno ti pa mlade tudi najbolj kritizirajo. Menim, da bi se morali člani Zveze komunistov z vso odgovornostjo zavzeti za čim boljše organiziranost mladine v delovnih organizacijah in šolah.

Dejstvo je, da je dopolnilno in stalno izobraževanje delavcev na delovnih mestih eden najvažnejših pogojev za temeljitejšo uveljavljanje samoupravnih odnosov. Še posebej pa si morajo mladi nabirati izkušnje in trdno podlago za nadaljnje delo in to jim je treba omogočiti. V tej zvezi je popolnoma upravičena zahteva po opredelitvi vloge in položaja delavskih univerz v družbi. Le-te naj bi bile sestavni del izobraževalnega sistema. Vsekakor bodo usklajena moč mladih in izkušnje starejših najboljši garant za napredek in uspešno delo.

Maks Furlan,
Portorož

Emona na Jutru 73

Gospodarsko razstavišče v Ljubljani bo od 26. marca do 31. marca letos prizorišče že 4. tradicionalne mednarodne razstave trgovinske in gostinske opreme, aranžerstva, embalaže, strojev za pakiranje, transportne in skladiščne opreme, pripomočkov za vodenje ekonomske propagande in opreme za organizacijo in vodenje poslovanja, ki nosi simbolično ime JUTRO 73 in jo organizira Center za napredek trgovine in embalaže iz Ljubljane.

Osnovni namen te razstave, ki jo številni imenujejo tudi jugoslovanski euroshop, je, da želi prikazati najnovejše dosežke na področju trgovinske in gostinske opreme in embalaže ter spodbuditi k hitrejši tehnični in poslovno-organizacijski modernizaciji trgovinske dejavnosti. Vsem udeležencem, ki sodelujejo v blagovnem prometu bodisi kot proizvajalci opreme bodisi kot kupci, nudi organizator na tej razstavi komercialni prireditvi ugodne možnosti za neposredne medsebojne poslovne stike, tako z jugoslovanskimi kot tudi s svetovnimi trgovinskimi ter proizvajalnimi organizacijami.

Letošnja razstava ima poseben poudarek na domači proizvodnji, ki je vse

bolj organizirana in uspešno prodira na tuja tržišča, predvsem vzhodna. Zaradi tega se je Center za napredek trgovine in embalaže

odločil, da bo obiskovalcem JUTRA 73, domačim in tujim predstavnikom, pokazal **eksperimentalno blagovnico samoizbirnega ti-**

pa ter njeno funkcijo in z demonstracijami prikazal novo tehnologijo in dosežke proizvajalcev opreme.

Nadaljevanje na 9. strani



Sodobna trgovina

Nadaljevanje z 8. strani

Različna jugoslovanska in tuja trgovska podjetja, med njimi tudi Emona iz Ljubljane, so pripravila v okviru te blagovnice še degustacijo svojih znanih in priznanih izdelkov in delikatesnih specialitet.

Zamisel, da bi na razstavi JUTRO 73 pokazali samopostrežno blagovnico, so dali člani združenja proizvajalcev trgovinske, gostinske, skladiščne, kuhinjske in hladilne opreme, ki so združeni v skupnosti za izvoz te opreme na vzhodna tržišča. Med njimi je tudi naše podjetje, ki je s svojim kompletnim inženiringom za trgovino in gostinstvo nosilec poslov te skupnosti združenja, katerega ostali člani so še: Alpos iz Šentjurja, Primat iz Maribora, Alpem iz Kamnika, KIG iz Iga pri Ljubljani, LTH iz Škofje Loke, Radulova iz Beograda, Metalija iz Subotice, IGO iz Ljubljane ter Center za napredke trgovine in embalaže iz Ljubljane in Ljubljanska banka.

Na razstavnem prostoru Gospodarskega razstavišča v Ljubljani bo tako prikazan kompleks proizvodnih zmogljivosti domače in tuje industrije s poudarkom na tehničnih in tehnoloških rešitvah v opremi.

Organizator je za JUTRO 73 pripravil tudi strokovna posvetovanja, na katerih bodo predavatelji obravnavali razvoj trgovine in gostinstva, namenjena pa bodo predvsem trgovcem oz. vsem kadrom v blagovnem prometu. Posvetovanja, ki bodo brezplačna, bodo potekala vsak dan od 27. do 30. marca s pričetkom ob 10. uri dopoldne v hali A na GR v Ljubljani. Na programu bodo različne zanimive teme kot so:

- vloga kadrov v trgovini;
- embalaža, transport in skladiščenje v trgovini;
- organizacija, tehnologija in oprema v trgovini;
- težnje modernega aranžiranja.

Razstava JUTRO 73 kot tehnično poslovni sejem, bo s svojo manifestacijsko prireditvijo, konec tega meseca na GR, postala pomembno središče za poslovanje in kreativna povezovanja jugoslovanske industrije, trgovine in gostinstva in nudila možnosti za široka mednarodna povezovanja.

Vesna Raztresen

ZAHVALA

Ob nenadomestljivi izgubi moje matere se iskreno zahvaljujem vsem članom kolektiva marketa v Gornji Radgoni za darovano cvetje in številno spremstvo na njeni zadnji poti. Pristrčna hvala!

Franciška Vreča

Skrbimo za varnost pri delu

Varnostni ukrepi pri uporabi tehničnih plinov

Z ozirom na vse pogostejše nesreče pri manipulaciji s plini, želimo opozoriti uporabnike na nekatere varnostne ukrepe, ki so jih dolžni upoštevati pri skladiščenju, transportu in uporabi tehničnih in tekočih naftnih plinov. Ti ukrepi so sicer s predpisi o varstvu pri delu in posameznimi pravilniki dokaj določeni, kljub temu pa jih mnogi velikokrat ne upoštevajo in s tem izpostavljajo nevarnosti človeška življenja in premoženja. Velikokrat so vzrok nesrečam nepazljivost in nepoučenost v zvezi z manipulacijo s plini, zato jo je treba poverjati strokovno sposobnim osebam, ki imajo za to potreben izpit in dovoljenje s strani distributerja.

Ker v glavnem uporabljamo komprimirane pline, se moramo zavedati, da posode — jeklenke, napoljene s plini, stalno predstavljajo nevarnost, da eksplozirajo in s tem povzročijo večjo nesrečo, rušenje in požar. Jasno mora biti vsakemu, da so plini:

- stisnjeni v posodah pod visokim pritiskom,
- gorljivi in pomešani z zrakom eksplozivni,
- imajo različne specifične težje,
- imajo različen vonj,
- nekateri so celo strupeni.

Iz preventivnih razlogov morajo biti plini shranjeni v tehnično popolnoma brezhibnih in na tlak preizkušeni posodah, da lahko vzdržijo pritisk, ki nastane pri eventualnem dvigu temperature. To je sicer skrb distributerja, uporabnik pa mora paziti, da ne pride do poškodbe jeklenke med transportom, skladiščenjem in uporabo.

Zgradbe, v katerih se skladiščijo posode komprimiranega plina, morajo biti zgrajene iz negorljivega materiala. Zidovi in vrata morajo vzdržati pritisk morebitne eksplozije, medtem ko naj bo strešna konstrukcija lahka, da se lahko eksplozivni sunek usmeri navzgor. Vsa skladišča morajo imeti dobro ventilacijo, za pline, ki so težji od zraka, pa morajo biti obvezno ventilacijske odprtine pri tleh skladišča, katero pa ne sme biti nižje od nivoja okolice.

V teh skladiščih tudi ne sme biti kanalizacijskih odprtín ali jaškov, v katerih bi se zbirali eksplozijski plini. V skladiščih, kjer so shranjeni gorljivi plini, mora biti pod izveden iz ne-

iskrečega materiala. Vsako skladišče komprimiranega plina mora biti opremljeno s strelovodom, vsaka električna instalacija pa izvedena po JUS (v plinotesni ali S izvedbi). Skladišče mora biti toplotno tako izolirano, da je onemogočen dvig temperature preko 40° C. Kolikor se skladiščni prostor umetno ogreva, je to dovoljeno izvajati samo s toplo vodo ali toplim zrakom, pri čemer pa moramo paziti, da jeklenke ne pridejo preblizu izvora toplote (radiatorji morajo biti ograjeni).

V posameznih prostorih se sme skladiščiti le eno vrsto plinov. To še posebno velja za pline, ki med seboj kemično reagirajo ali pa pospešujejo posamezne procese; kisik ne moremo skladiščiti poleg gorljivih plinov. Vse jeklenke morajo biti zavarovane pred padci s primernimi napravami (objemki, ograje itd.) in oddaljene druga od druge vsaj 10 cm. V posameznem boksu pa se hrani lahko največ 30 jeklenk. Ločeno je treba hraniti tudi polne in prazne jeklenke.

Iz varnostnih razlogov se priporoča pri skladiščih jeklenk s komprimiranimi plini predvideti prostor za hlajenje jeklenk, ki naj bo opremljen s hidrantno mrežo. Sama skladišča, kakor tudi mesta uporabe plina pa morajo biti zavarovana z zadostno količino ročnih gasilnih aparatov na prah in CO₂. V skladiščih, kjer hranimo ali pa uporabljamo strupene pline, morajo biti nameščene tudi naprave za detekcijo in nevtralizacijo plinov, ravno tako pa tudi dihalni aparati. Izdelan mora biti plan evakuacije ljudi iz nevarne okolice (označene morajo biti poti in izhodi).

V nadaljevanju želimo opozoriti na osnovne varnostne ukrepe v zvezi z uporabo nekaterih, pri nas najbolj rabljenih tehničnih plinov (kisik, aceten — dissous plin, butan, propan in metan).

Kisik je plin brez barve, okusa in vonja. Sam ne gori, pač pa pospešuje in omogoča gorenje. V stisnjem stanju (v jeklenkah je pod pritiskom 150 kp na cm²) ima izredno veliko reakcijsko sposobnost, zaradi česar se organske snovi (predvsem maščobe in guma), če pridejo z njim v stik, same od sebe vnamejo.

Dissous plin (aceten) je v acetonu pod tlakom

raztopljen aceten, ki je gorljiv in pomešan s čistim kisikom, daje izredno visoko temperaturo. Na trg prihaja običajno v 40 l jeklenkah in pod pritiskom 15 kp na cm² pri +15° C. Imenovana plina sta nepogrešljiva v tehniki avtogenega varjenja, zato pa vredna določenih spoznanj, kot so:

Polne in prazne jeklenke se ne smejo metati niti valiti. Transportirajo se lahko samo v ležečem položaju, ventili pa morajo biti obvezno zaščiteni s kovinskimi pokrovi. V času uporabe morajo biti jeklenke pritrjene (z objemki) in to tako, da ne pride do padca.

Na delovnem mestu morajo biti jeklenke vsaj 3 m oddaljene od toplotnih virov (kovaških ognjišč, peči, grelcov itd.). Zavarovane morajo biti tudi proti močnim sončnim žarkom in ostalim atmosferskim vplivom.

Ventili (redukcijski, regulirni, varnostni) na jeklenkah morajo biti brezhibni in ustrezne kvalitete, ravno tako pa tudi cevi in vsa ostala pripadajoča oprema. Ventile je treba odpirati počasi in brez sile, da se preprečijo premočni sunki pritiska v priključnih napravah, s tem pa tudi nastanek kompresijske toplote. Ventili se odpirajo ročno, nikdar pa se pri odpiranju ne uporabljajo klešče, kladivo itd. Po delu je treba ventile na jeklenkah takoj zapreti. Pri daljši prekinitvi ali izpraznitvi pa priviti tudi zaščitne kape.

Jeklenke kisika in ventile ni dovoljeno prijemati oziroma mazati z oljem ali maščobami, ker pride kaj rado do samovžiga. Če pa zaide maščoba v notranjost jeklenke, lahko povzroči tudi eksplozijo.

Če se ventil ali jeklenka pri močnem odvzemanju kisika občutno ohladi, tako, da se ventil prekrije s srežem, jo je dovoljeno ogrevati samo s toplo vodo in čistimi segretim krpmi, nikdar pa ne z žarečimi kovinskimi deli ali s plamenom. V slučaju požara je treba jeklenke takoj prenesti na ognja varno mesto, kolikor pa so že segrete, jih je treba izdatno hladiti z vodo. Seveda je treba to storiti z določeno previdnostjo (polivati iz zaklonišča), ker potencialna nevarnost za eksplozijo obstaja. Če odstranitev jeklenk zaradi požara ni mogoča, je treba odpreti ventile do kraja in prižgati, da

se jeklenke čim preje izpraznijo, ker prazne ne predstavljajo nevarnosti eksplozije.

Propan in butan

Ta dva plina nam daje narava v velikih količinah kot sestavni del surove nafte. Ker se lahko uporabljata v tekoči ali plinasti obliki, ju prištevamo med tekoče naftne pline z oznako TNP. Njihovo področje uporabe je zelo široko (kuhanje, ogrevanje itd.). Manjši porabniki se pri tem poslužujejo posameznih jeklenk, večji porabniki pa več jeklenk, vezanih v baterijo. Po veljavnih normativih je tako dovoljeno imeti v prostorih, kjer se uporablja plin za kuhanje ali ogrevanje, eno jeklenko z zmogljivostjo polnjenja do 10 kg. V poslovnem prostoru, ki meri do 70 m³, sme biti ena jeklenka z zmogljivostjo polnjenja do 10 kg, za vsakih nadaljnjih 50 m² poslovnega prostora pa po ena jeklenka.

Pri namestitvi jeklenk je treba upoštevati pravilo, da te nikdar ne smejo biti postavljene na prehodih, hodnikih, stopniščih in kletnih prostorih (propan in butan sta težja od zraka in se zato zadržujeta pri tleh prostorov oz. skladišč). Če se v prostoru, kjer se uporablja plin ali pa je postavljena jeklenka, zazna vonj po plinu (propan in butan imata značilen vonj), je treba takoj odpreti vsa okna, da se prostor čimprej in čim bolj prezrači. Uporaba odprtega ognja, kajenja in uporaba električnih stikal

je v prostorih, kjer uhaja plin, življenjsko nevarna.

Pri preverjanju tesnosti jeklenke oz. plinske instalacije se lahko poslužujemo premazovanja z milnico ali nekim drugim penečim sredstvom ter specialnih naprav, ki so določene za preizkušanje. Gibljive cevi morajo biti na instalaciji pritrjene s primernimi objemkami.

Jeklenke s tekočim naftnim plinom se ne smejo ogrevati z vročo vodo, električnimi pečmi, biti izpostavljene sončnim žarkom itd.

Prostori in mesta, v katerih so instalirani sistemi z jeklenkami (baterije), morajo biti označeni z naslednjimi napisi:

— **Prepovedano kajenje in dostop z odprtim ognjem.**

— **Nevarnost požara in eksplozije.**

— **Obvezna je uporaba orodja, ki ne iskri.**

— **Nezaposlenim dostop prepovedan.**

Samo z znanjem lahko preprečimo ali pa vsaj močno ublažimo nesrečo, ki bi nastala z eksplozijo plina. Poglavitna pri vsem tem pa je prisebnost ljudi, ki se znajdejo v določeni situaciji. Ker plinske eksplozije potekajo zelo naglo, morajo biti sposobni premišljeno in hitro ukrepati, obenem pa tudi preprečiti strah in paniko, ki se v takem primeru skoraj obvezno pojavi.

Edvard Rems

OBISK IZ SOVJETSKE ZVEZE

Našo republiko je obiskala sedemčlanska delegacija sovjetskega ministrstva za trgovino, ki jo je vodil namestnik ministra S. G. Trifunov.

Namen obiska je bil proučevanje možnosti dobave trgovske in gostinske opreme za sovjetska podjetja in razgovori o organizaciji in delu trgovinske mreže v Sloveniji.

V času bivanja v Ljubljani se je sovjetska delegacija ustavila tudi v Emoni in se zadržala v daljšem pogovoru z vodilnimi delavci našega podjetja.

Slovenski pregovori

Udari se po glavi ali po hrbtu, povsod boli.
Slepca za pot in bedaka za svet ne sprašuj.
Pri vsakem uboštvi je pol lenobe.
Majhen piskerc hitro vzkipi.

OBVESTILO

Bralcem Informatorja sporočamo, da v naslednji številki nadaljujemo z objavljanjem podatkov, katere zajemajo sklepi komiteja občinske konference ZK Ljubljana Center, komiteja ZK Emone in delavskega sveta Emone. Posredovali bomo podatke o kilometrinah in stroških za reprezentanco in propagando.

GLOBTOUR svetuje kam na dopust

Če se ne morete odločiti, kako bi preživeli konec tedna ali morda, kam bi šli na poletni dopust, se obrnite na našo turistično agencijo Globtour.

Pripravili so vam prijeten oddih po ugodnih cenah ter številna potovanja. Tudi smučarji bodo prišli na svoj račun ob veseli spomladanski smuki.

Če se še niste odločili za letni oddih, si oglejte cenik hotelov in privatnih sob:

mi uslugami, organizacijo in vodstvom potovanja velja samo 295 dinarjev.

21. aprila lahko zjutraj z avtobusom krenete proti **Benetkam, skozi Raveno v Rimini**. Drugi dan pa si boste ogledali najstarejšo republiko San Marino, nato še Bologno, Ferraro, Padova. Prijavite se v poslovalnici v ljubljanskem Supermarketu, cena je le 350 dinarjev!

Kdor ima rad gorske predele, se bo razveselil dvo-

marketu, boste doplačali še 4 dinarje.

Zelo mikaven je dvo-dnevni izlet v **Mokrine (Nassfeld)**. Poslužite se lahko samo našega prevoza in prevozov z žičnico ter za to plačate 150 dinarjev, prevoz z avtobusom, pol-pension v Šmohorju in žičnice za dva dni pa veljajo 350 dinarjev. Na visokogorskih urejenih smučiščih bo spomladanska smuka čudovita!

čali se boste lahko do sittega!

Vas morda zanimajo **barvski gradovi**? Štiridnevno avtobusno potovanje po Bavarski vas bo vsekakor navdušilo. Odhod iz Ljubljane bo 29. aprila, povratek pa 2. maja, cena je samo 1250 dinarjev.

Kdo še ni slišal za **Firenze, Bologno, Raveno in Benetke**? Pa ste si tudi že ogledali vse številne zgovinske in umetniške stvaritve v teh mestih? Globtour vas vabi na tridnevni izlet v te kraje od 30. marca do 1. aprila za 580 dinarjev.

V desetih dneh, in sicer od 24. aprila do 3. maja, lahko z Globtour om obiščete **Avstrijo, Nemčijo, Holandijo, Belgijo, Francijo, Švico in Italijo**. Ustavili se boste v Münchnu, Frankfurtu, Kölnu, Amsterdamu, Haagu, Bruslju, Parizu, Ženevi ter v številnih drugih lepih in znamenitih krajih. Cena potovanja je 3.335 dinarjev.

Oglasite se v poslovalnicah Globtoura! Z veseljem vam bodo postregli z vsemi informacijami in vam svetovali!

KRAJ	Hotel privatne sobe	Polni pens. 1/2 post. din	Polni pens. 1/1 post. din	Mesec	Tu taksa din
VRSAR	Anita - priv. sobe	68,00	70,50	VII, VIII	2,00
VRSAR	Anita - priv. sobe	od 59,50 dalje	63,70	V, VI, IX, X	2,00
KRK PUNAT	Hotel Kvarner	79,00	89,00	VII, VIII	2,50
KRK PUNAT	Hotel Kvarner	64,50	74,50	VI, IX	2,50
KRK PUNAT	Marijin dvorac	79,00	—	VII, VIII	2,50
KRK PUNAT	Marijin dvorac	64,50	—	VI, IX	2,50
DUBROVNIK	Astarea	130,00	—	VII, VIII	2,50
MLINI	Astarea	120,00	—	VI, IX	2,50

Po vaši želji vam Globtour rezervira tudi druge hotele in privatne sobe na naši jadranski obali pa tudi v planinah. Oglasite se v poslovalnicah Globtoura v Ljubljani (Maximarket, Supermarket), v Mariboru (Supermarket) in v Osijeku (Supermarket)!

Bi radi preživeli prijeten konec tedna na kratkem potovanju?

Z avtobusom 14. aprila obiščite **koroška jezera**. Dvodnevni izlet z gostin-

dnevnega avtobusnega izleta do **Cortine in Grossglocknerja**. Spoznali boste Vittorio Veneto, olimpijsko Cortino, Dravsko dolino do Lienza in Heiligenbluta. Cena izleta je 385 dinarjev!

SMUČARJI!

Gotovo za vas niso nič novega enodnevni izleti v **Kranjsko goro** ob sobotah in nedeljah. Za prevoz boste odšteli 25 dinarjev, če pa boste želeli še topel obrok v bifeju ali Emona

Prvomajska praznike pa lahko preživite v avstrijskem športnem in turističnem centru — **Kaprunu**. Žičnica vas bo pripeljala na smučišča, ki so 3000 metrov nad morjem. Nasmu-

Trikrat za las premalo

V organizaciji Gostinskega poslovnega združenja Ljubljana je bilo v soboto dne 10. februarja že drugo tradicionalno tekmovanje v kegljanju za moške in ženske ekipe. Tekmovanje sta se udeležili tudi moška in ženska vrsta hotela Slon. V primerjavi s preteklim letom, ko naši kegljači niso dosegli zavidnih uspehov, pa jih tokrat moramo res pohvaliti. Moška ekipa se je kar solidno odrezala in med 12 ekipami zasedla 8. mesto. Vrstni red je bil naslednji:

	podrtih kegljev
1. Figovec	1124
2. Hotel Turist	1101
3. Pivovarna Union	1091
4. Železar Jesenice	1068
5. Daj-dam	1047
6. Central, Kranj	1046
7. Hotel Ilirija	1017
8. Hotel Slon	1012
9. Šestica	928
10. Viator	914
11. Hotel Union	892

Ženska ekipa je med 7 prijavljenimi ekipami zasedla 4. mesto, za nekaj kegljev premalo za osvoji-

tev pokala, ki ga GPZ podeljuje za 3. mesto.

1. Figovec	580
2. Central, Kranj	468
3. Hotel Turist	413
4. Hotel Slon	393
5. Hotel Union	301

V generalni uvrstitvi — torej upoštevajoč rezultate moških in ženskih ekip, smo ponovno zasedli 4. mesto. Najboljši so bili kegljači Figovca s 1551 podrtimi keglji pred ekipama Turista in Centrala iz Kranja s 1514 podrtimi keglji, četrto mesto je, kot že rečeno, zasedla ekipa hotela Slon s 1505 podrtimi keglji. Med posamezniki je za ekipo hotela bil daleč najuspešnejši Vesel Stane, ki je v ekipni konkurenci podrl 200 kegljev ter v nadaljevanju tekmovanja posameznikov podrl še dodatnih 213 kegljev in s skupno 413 keglji zasedel odlično 4. mesto. Ostali tekmovalci ekipe so podrli naslednje število kegljev:

Ženske: Vratislavski Ana 143, Bedek Klara 131, Nikolič Dragica 119 kegljev.

Moški: Pondelek Karel 173, Petek Karlo 143, Briški Jože 163, Capuder Bojan 165 in Bortek Boris 168 kegljev.

Upoštevajoč še dejstvo, da so tekmovalci nastopali brez kakršnihkoli priprav in treningov, ter da so na tekmovanje odšli tako rekoč z delovnih mest, je uspeh še večji. Za njihov uspeh jim čestitamo!

Nezakonski otrok

V bridkosti in boli si me rodila. Vse si mi dala, četudi si včasih težko to storila.

Ljubila si me, čeprav so te zasramovali in grde besede za tabo metali.

Bil sem ti sonce, bil sem ti sreča, kljub temu, da sem bil breme, ki se večja in večja.

Dolge noči si v boleznih ob meni prebdela, da bolje bilo bi mi, le to si želela.

Zaradi mene v življenju si sama ostala, ker imaš mene — ni treba moža ti, tako si dejala.

Žal tvoja sreča ni dolgo živela, ker moja ji zloba življenje je vzela.

Kje si vlačila se, dejal sem nekoč, da si mene »staknila«.

Še to sem pristavil, da ženska poštena tega ne bi storila.

Hujše kot nož besede te so te zadele, globoko v srcu poslej so te rane skelele.

Ni žal bilo mi, da sem te ranil. Na tvojo dobroto, ljubezen, takrat sem pozabil.

Ko sam spoznal sem življenja trnje, da večkrat dobro misleče v slabo se obrne, takrat spoznal sem, da splaval sem v napačno strugo, ko tebe primerjal sem z navadno vlačugo.

Oprosti mi, mati, besede grde, ki zate bolj kot kamen, bile so trde.

Zaman, zaman srce po materi vpije, njo dolgo, že dolgo hladna zemljica krije.

Hudo mi v srcu bolečina kljuje, ker dobra mati, moje prošnje več ne čuje.

H. Š.

M. V.

UPOKOJENCI SO NAS OBISKALI



Člani kolektiva hotela Slon so povabili medse svoje sodelavce, ki so odšli v pokoj v preteklem letu. Po prijetnem kramljanju in obujanju spominov ob dobri kapljici in za tako priložnost primerno obloženi mizi, so bili nekdanji člani kolektiva tudi obdarovani. V dobrem razpoloženju so si nato ogledali novo urejene prostore hotela in seveda z veseljem obiskali tudi delovna mesta, kjer so prej oni delali.

Globtour Organizacija

Turistična agencija Globtour prireja v sodelovanju z AVTOMOTO touring klubom Ljubljana tečaj spretne vožnje na dirkalni progi Osterreicherung v Zeltwegu z lastnimi vozili.

Program aranžmana:

— V Ljubljani je zbor udeležencev z lastnimi vozili v dneh 31. 3. in 1. 4. 1973

ob 5. uri zjutraj na Trgu revolucije. Nato vožnja skozi Kranj mimo Tržiča do mejnega prehoda Ljubelj, kjer se priključijo ob 5.45 uri prijavljenci iz področja Gorenjske ter nato vožnja skozi Celovec, Friesach, Judenburg do Zeltwega. V Zeltwegu je zbor za vse udeležence na progi Osterreicherung ob 8.45 uri. V Zeltwegu pridejo tudi udeleženci iz ostalih krajev Slovenije, ki bodo potovali preko Maribora.

— Od 9. do 12. ure so praktične vaje v spretnostni vožnji z demonstracijo oziroma z obrazložitvijo inštruktorjev Osterreichringa

delno tudi na dirkalni progi.

— Od 12. do 13. ure je odmor za kosilo, po kosilu ob 13. uri nadaljevanje tečajne po skupinah, lažje in težje vaje v zavojih ter spretnostnih vajah do 16. ure popoldne.

— Ob 16. uri proste vožnje po dirkalni progi do 16.30 ure, ko je razdelitev diplom in nato povratek v domovino.

Vsak udeleženec mora imeti veljaven potni list, veljavno vozniško dovoljenje in zeleno karto.

Cena aranžmana je za člane AMZ 320 din, za nečlane pa 400 din.

V ceni so vključene datjave za uporabo dirkalne proge, zavarovanje, kosilo, inštruktorji, stroški organizacije in izvedbe aranžmana.

Rok prijave: 20. 3. 1973 do katerega je treba vplačati celotni znesek.

Prijave sprejemajo poslovalnice Globtour:

Maximarket, Ljubljana, tel. 24-155, 20-029

Supermarket, Maribor, tel. 21-775

Supermarket, Osijek, tel. 32-451

Ha-Ha!

Pred Aleksandra Velikega so pripeljali morskega roparja. Med zaslišanjem se je pirat branil z besedami:

»Razbojnik sem zato, ker imam eno samo ladjo, če bi jih imel več, bi bil osvajalec.«

O neki ženski z zelo dolgim nosom je francoski humorist Allais dejal:

»Kadar jo poljubiš na obe lici, je zadaj bližnjica!«

Pesniku Benseradu so povedali, da je neka bogata vdova prejšnji dan umrla.

»Škoda,« je menil, »predvčerajšnjim bi bila imenitna partija.«

Angleški pisatelj in državnik Canning je nekoč izjavil:

»Umetnost govorjenja in pisanja je v tem, da veš, o čem ne smeš govoriti in pisati!«

Glasilo delovne skupnosti podjetja Emona, Ljubljana — Izdaja delavski svet podjetja — Izhaja enkrat mesečno — Ureja uredniški odbor: Velikonja Janko, Novljan Jasna, Dolinar Franc, Zunko Franc — Odgovorni urednik: Janko Velikonja — Glavni urednik: Jasna Novljan — Uredništvo: Ljubljana, Kersnikova 2, telefon 310-655, Int. 224 — Tiskarna PTT Ljubljana