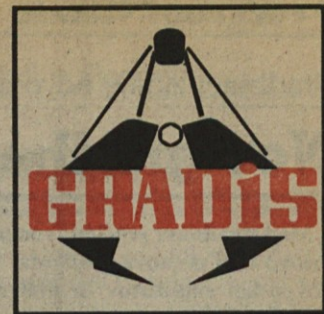


GRADISOV VESTNIK



Leto XXXII

Ljubljana, 18. januar 1990

Številka 380



Negotovosti v zvezi z gradnjo Biološkega središča je konec.

Vendarle podpis pogodbe za nadaljevanje gradnje

Biosredišče, druga faza

V začetku tega meseca je vendarle prišlo do podpisa pogodbe o nadaljevanju gradnje ob Večni poti v Ljubljani. Minilo je skoraj leto dni, odkar se je gradnja na zemljišču nasproti Živalskega vrta začela z zabijanjem pilotov, narejeni so bili tudi temelji in del zaklonišča, potem pa je gradnja zaradi pomanjkanja sredstev zastala.

Pogodba, ovrednotena na okrog 22 milijonov dinarjev, zajema gradbeno obrtniška dela za novo Biotehnično fakulteto in vhod v bodoči nov botanični vrt.

G. B.

29. zimске športne igre Gradisa

17. februarja na Rogli

Na prvem sestanku organizacijskega odbora 29. Gradisovih zimskih športnih iger sta bila najprej izbrana kraj in čas tekmovanja. Soglasno je bila sprejeta odločitev, da zimski športni dan Gradisa, izvedemo 17. februarja na smučarskih terenih na Rogli. V primeru pomanjkanja snega, je bil določen še rezervni datum 17. marec, v kolikor pa tudi do takrat ne bi bilo ustreznih snežnih razmer, bi tekmovanje odpovedali.

Na sestanku, ki je potekal v prostorih organizatorjev na Nizkih gradnjah, so nato določili vse organe, razdelili funkcije ter določili roke za operativno izvedbo iger. Ker časa ni veliko, so bili sprejeti roki izredno kratki:

– razpis bo takoj razposlala komisija za šport z rokom za prijave, do 25. januarja;

– žrebanje štartnih števil bo 30. januarja, ob 10. uri v prostorih Nizkih gradenj v Mariboru;

Organizacijski odbor, ki ga vodi **Zvone Zemljič**, njegov pomočnik pa je **Ferdo Kraner**, je že na prvem sestanku določil tudi zadolžitve posameznih članov, tako da je delo lahko takoj steklo. Opravljeni so bili tudi že vsi razgovori s tehničnim izvajalcem Smučarsko šolo Rogla, kot tudi s hotelirji v zvezi z zaključkom.

Ker so bili v nadaljevanju sestanka dogovorjeni tudi detajli o štartnini, nagradah, priznanjih, nastanitvah in prehrani na samem prizorišču tekmovanja, je bilo slovo od prijaznih gostiteljev na Rogli povezano le še z željo, da bi zapadlo tudi nekaj snega in bi lahko igre nemoteno izvedli.

Matija Krnc

V Mariboru je bil položen temeljni kamen

Za porodnišnico

Prvi Mariborčan naj bi v novi mariborski porodnišnici zavekal že junija 1991. leta. To je v uvodnem govoru na krajši slovesnosti ob polaganju temeljnega kamna pred istekom lanskega leta, napovedal Tone Brumen, predsednik strokovno-tehnične komisije organov IV. mariborskega samopriskpevka, ki je investitor te prepotrebne gradnje.

Poročali smo že, da bo gradbeno-tehnični del te investicije opravil mariborski Gradis. Ta del naj bi veljal 22,9 milijona dinarjev, ko bo pa montirana celotna oprema, bo nova porodnišnica vredna 42,6 milijona dinarjev.

Stara porodnišnica v Mariboru je v teh letih postala pretesna in zastarela, zato naj bi nova po besedah dr. Marjana Drnovška, predstavnika mariborskega porodniškega oddelka, zagotovila materam in njihovim otrokom humanejše bivanje. Seveda si bodo oddahnili tudi tamkajšnji zaposleni.

Temeljni kamen, točneje listino, so vzdicali le simbolično, saj so gradisovci z deli pričeli že veliko prej. Zaradi mraza in praznikov so z deli nadaljevali 8. januarja. Zagotavljajo pa, in zakaj jim ne bi verjeli, da bodo gradnjo mariborske porodnišnice v roku končali.

Franjo Štromajer

Naložba vredna 110 milijonov konvertibilnih dinarjev

Gradimo za Cimos v Zagrebu

Mariborska Gradbena enota Gradisa je bila med najugodnejšimi ponudniki za gradnjo novega velikega Cimosovega servisa in poslovne zgradbe ob Ljubljanski aveniji v zahodnem delu Zagreba.

Gre za objekt površine 12.000 kvadratnih metrov, od katerih je za servis in prodajne površine Cimosa predvidena polovica površin. Drugo polovico poslovnih površin pa bo Gradis gradil

za trg. Tik pred iztekom starega leta so predstavniki mariborskega Gradisa in vodstva delovne organizacije s Cimosom podpisali pogodbo o gradnji.

Franjo Štromajer



Podpis pogodbe med predstavniki Gradisa in Cimos.

Gradbinci zidajo novo sindikalno zgradbo

Nov gradbeniški sindikat

Med številnimi vročimi temami, ki nas pretresajo vsak dan, je prav gotovo tudi prenova sindikata. Nanjo so se, vsaj kar zadeva vodstvo slovenskih sindikatov in tudi republiških odborov različnih panog oziroma dejavnosti, zavzeto pripravljali. V ta namen je bilo članstvu dano v razpravo, ki seveda še zdaleč ni končana, veliko gradiva; organiziranih je bilo veliko javnih in drugačnih, predvsem strokovnih razprav. Pa vendar bi lahko rekli, da nekako ni razumljivo, da tudi taka zavzetost, ni naletela na ravno množičen odziv.

Republiški odbor delavcev gradbeništva in industrije gradbenega materiala Slovenije združuje 75.000 delavcev slovenskega gradbeništva iz 180 gradbenih podjetij. Nič novega ni, da se bo kmalu bistveno spremenil položaj vsakega zaposlenega delavca, tako tudi položaj gradbenika. Ali na boljše ali na slabše - o tem vsekakor ni moč zapisati še nič določenega.

Nekaj pa je jasno: **na delovnem mestu se bo treba dokazovati iz dneva v dan in to delovno mesto ne bo nikoli več tako zaščiten, kot je bilo doslej.** Zato je še kako pomemben argument, da postaja sindikat predvsem razredna organizacija, ki mora imeti svoje mesto v političnem sistemu. V takem smislu pa mo-

ra biti sindikat tudi politična organizacija. Njegova vloga mora biti predvsem najvplivnejša v podjetju in posamezni dejavnosti. In prav dobra organiziranost (kot je v najbolj razvitih državah, kjer se naša prenova tudi zgleduje) bo tudi porok za socialno varnost in zaščito dela. S tem se odpira tudi vprašanje profesionalizacije sindikalnih delavcev v podjetjih.

Vsa ta in številna druga, splošna in dolgoročna vprašanja prenove in nastajanja novega, neodvisnega sindikata, živo zadevajo gradbeništvo v naši republiki, ki je po splošnih podatkih predimenzionirano.

Sindikat delavcev gradbeništva in industrije gradbenega materiala Slovenije se aktivno

• Republiški odbor delavcev gradbenih dejavnosti v opredelitvah članstvu predlaga, da se zaposleni drugih strok (lesna, kovinska, transportna in druge) znotraj posameznih gradbenih podjetij, opredeljujejo po načelu večinske dejavnosti in naj se včlanijo v gradbeni sindikat.

Vanj lahko vstopajo tudi člani gradbenih dejavnosti v drugih podjetjih oziroma ustanovah, kot so komunalno-gradbena podjetja, gradbene dejavnosti v cestnih podjetjih, inženiringi za gradbene dejavnosti, geološke dejavnosti za potrebe gradbeništva itd.

Konstitutivni del članstva sindikata delavcev gradbenih dejavnosti pa bodo še naprej gradbene operative visokih in nizkih gradenj, industrija gradbenega materiala, montažerske in zaključne dejavnosti v gradbeništvu, vodno gospodarstvo ter projektivne in inženirske dejavnosti.

Kot nosilec in povezovalac dela sindikata s člani naj bi v podjetju bil **sindikat zaupnik**, prav tako pa bi v podjetjih imeli sindikalne skupine, sindikalne enote (sedanje OO sindikata v tozdih), sindikat podjetja in konferenco sindikata.

Kar pa zadeva **profesionalnega sindikalnega funkcionarja** v podjetju, je predlagano, da ga imajo v Gradisu, SCT, Pionirju, Ingradu, Konstruktorju, Hidromontaži, Gradbincu, Gorici, Primorju, Stavbeniku, Kogradu, Grosupljem in Salonitu - to je v največjih slovenskih gradbenih podjetjih. Kako, to še ni jasno!

vključuje v prenovu sindikata. Po novem se bo ta sindikat tudi preimenoval v Sindikat delavcev gradbenih dejavnosti Slovenije. Imenovana je že tudi statutarna komisija, njen član iz Gradisa je **Žarko Slabe** iz Gradbene operative Ljubljana, ki pripravlja nov

statut, pravilnike in poslovnik gradbenega sindikata.

Predlog končne organiziranosti mora biti izoblikovan do skupščine sindikata delavcev gradbenih dejavnosti Slovenije, ki bo predvidoma konec tega meseca.

M. Kern

Gradbišče tozda GOL v Novem mestu

Nov most čez Krko

Vzporedno s starim železnim novomeškim mostom, po katerem prečka Krko železniška proga, bo nedaleč stran v letošnjem letu postavljen nov most, ki bo povezoval oba bregova. Z ozirom na njegove izmere, lego in načrtovano preselitev glavne mestne avtobusne postaje, ki je tudi že v gradnji, na nasprotni rečni breg, bo pomenil veliko pridobitev na Novo mesto - predvsem bo razbremenil stari most v centru, okrog katerega kar po večkrat vsak dan pride do zastojev.

Projekte za novi most so naredili v Gradisovem mariborskem Biroju za projektiranje, dela z

izjemo priključkov, ki jih izvaja domači Pionir, pa so pridobili delavci Gradbene operative



Pogled na gradbišče z nasprotnega brega reke. V Krki je že zasidran ponton, s katerega bodo opravili izkop za pilote, ki bodo dajali oporo stebrom v strugi.

Ljubljana.

Seveda bodo pri tem poslu z znatnim deležem udeleženi tudi Nizkogradčani, ki bodo izdelali in montirali nosilce, med katerimi najdaljši merijo nekaj malega manj kot 50 metrov! V Krko je bil tudi že spuščen njihov ponton, s katerega bodo delavci Geološkega zavoda še ta mesec zavrtali v rečno dno.

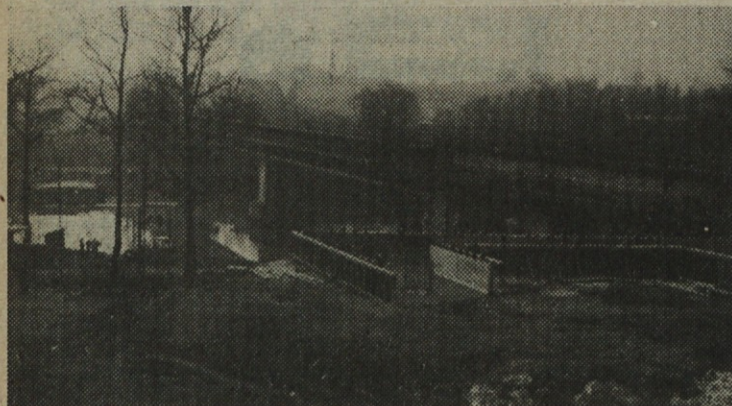
Skupna dožina mostu bo merjeno med diletacijama, 183 metrov, širina pa 18 metrov. Na mostu bosta dva po pet metrov

široka vozna pasova za motorni promet, ob teh pa bo betonska ograja, ki bo zagotavljala varnost kolesarjem in pešcem na kolesarskih stezah in pločnikih na obeh straneh. Zunanja ograja bo kovinska.

Trdnost podpornikom in nosilni konstrukciji bodo zagotavljali piloti premera 1,25 in 1,5 metra; skupaj jih bo 37, večina pa jih je že v zemlji.

Gradbeno dovoljenje je bilo izdano v decembru lani, rok pa je letošnji oktober.

G. B.



Ob novomeškem železniškem mostu je že zabetoniran levi podpor-
nik za novi most, ki bo prevzel nase motorni, kolesarski in peš promet.

Milan Jelenc, predsednik republiškega komiteja za promet in zveze, o cestogradnji v Sloveniji

»Gradis je dober graditelj mostov«

Zaskrbljenost, da bi Slovenija ostala prometno izoliran otok v Evropi, se je v zadnjih letih nekaj zmanjšala. Sedaj vse kaže, da bo gradnja cest tisti del infrastrukture, na katerega se bo gradbeništvo opiralo v prihodnjih letih. Z intenzivnejšo gradnjo, ki bo potekala tudi s pomočjo tujega kapitala, si do leta 2000 lahko obetamo precej kilometrov sodobnih avtocest in magistralnih cest.

Največji kos si bodo pri tem razdelili SCT, Gradis in Primorje, ki so skupaj in ob sodelovanju še nekaterih drugih gradbenih podjetij zgradili že kar lepo število avtocest in spremljajočih objektov. Razmere so se spremenile predvsem po zaslugi slovenskega izvršnega sveta, ki je v minulih dveh, treh letih naredil nekaj odločilnih potez. Zato smo k pogovoru povabili **Milana Jelenca**, člana izvršnega sveta Skupščine SR Slovenije in predsednika republiškega komiteja za promet in zveze.

»Republiški izvršni svet je pri svojih odločitvah izhajal iz ugotovitve, da je **raven zgrajenosti slovenskega avtocestnega sistema relativno nizka** in Sloveniji ne omogoča vstopa v Evropo po letu 1992 in prav tako ne omogoča povezave z italijanskim, avstrijskim in nemškim avtocestnim sistemom.

Najprej smo dopolnili dolgoročni načrt gradnje avtocest in magistralnih cest v Sloveniji in vanj vključili **celotni slovenski cestni križ**, kakor tudi osimske ceste in nekatere druge cestne odseke. Drugi konkretni ukrep je bila sprememba in dopolnitev srednjeročnega načrta Slovenije za obdobje 1986-90, kjer smo kot prednostni nalogi vnesli gradnjo **transjugoslovanske avtoceste in osimskih cest**.

Izvršni svet je pri omenjenih odločitvah izhajal iz strokovnih analiz in študij. Posebej velja omeniti študijo o racionalnem pristopu h gradnji slovenskih avtocest, ki je pokazala, kako je mogoče z uporabo nekaterih racionalnejših tehnoloških rešitev pospešiti dinamiko gradnje avtocest, pa tudi, kako z določenimi sredstvi zgraditi več in hitreje.

Posebnost takšnega načina gradnje je **varčni profil avtoceste**, ki ima štiri vozne pasove in ni pa stalnih odstavnih pasov in tudi ločilni pas je bistveno ožji. S tem dosežemo tudi velike prihranke v prostoru, saj namesto 28 metrov širine, kolikor potrebujemo za klasično avtocesto, za-



Milan Jelenc

došča že okoli 20 metrov. Druga oblika varčevanja je uporaba dosedanje trase za dva vozna pasova nove avtoceste kot je to bilo na odseku med Šmarje-Sapom in Višnjo goro. Varčni profil seveda ne bo uporabljen na trasi od predora Karavanke do Bregane, prav tako bo klasična avtocesta tudi med Razdrtom in Sežano. Na Avtocesti med Šentiljem in Zagrebom bo ponekod mogoče uporabiti varčni profil.

Druga študija je analiza cestninskega sistema, ki je pokazala, da je sistem brez cestnine najoptimalnejša rešitev, vendar gnotne možnosti Sloveniji ne dopuščajo uvajanje tega sistema, saj bi se brez cestnine rok za izgradnjo avtocest podaljšal iz 15 do 20 let na 30 ali več let.

Eden najpomembnejših ukrepov je zakon o povračilu za ceste iz cene naftnih derivatov. S tem je bila ustvarjena podlaga za uresničitev programa. Omenim naj še usmeritev izvršnega sveta, da se bo del programa realiziral s podjetniškim pristopom na podlagi tujega kapitala.

Kakšen bi bil po vašem mnenju v prihodnje najustreznejši način zbiranja denarja za gradnjo cest v Sloveniji?

»Eden glavnih vzrokov za zaostajanje Slovenije na področju gradnje cest, ni pa edini, tiči v »bencinskem dinarju«, ki je v letih po letu 1969, ko je znašal približno 30 odstotkov maloprodaj-

ne cene bencina, nenehno padal in dosegel v letu 1987 kritičnih 6 odstotkov. Znano je, da znaša v razvitih državah ta delež okrog 50 odstotkov.

Od leta 1987 smo ta sistem intenzivno preučevali in dajali pobude zveznemu izvršnemu svetu za spremembo. Prizadevanja so končno rodila sadove in tako je bil lani sprejet zakon, s katerim se je delež bencinskega dinarja namenjenega za ceste povečal. Do sredine letošnjega leta naj bi dosegel tretjino maloprodajne cene bencina.«

Kako pa je z drugimi viri sredstev, predvsem s posojili in neposrednimi vlaganji tujine, ki je zainteresirana za gradnjo tranzitnih cest pri nas?

»Samo bencinski dinar oziroma davek ni zadostna podlaga za hitrejšo uresničevanje programa gradnje cest. Treba bo aktivirati tudi podjetniški kapital na podlagi podjetniških interesov. Tak pristop skušamo v Sloveniji spodbuditi na osimskih cestah, kjer je že ustanovljeno mešano jugoslovansko-italijansko podjetje Adria, katerega član je tudi Cestni inženiring, za gradnjo odsekov Razdrto-Sežana, Razdrto-Vrtojba in kasneje še za odsek Kozina-Reka.

Drugi tak projekt je avtocesta Šentilj-Zagreb, kjer tečejo intenzivni pogovori med avstrijsko, bavarsko, slovensko in hrvaško vlado. Odločitev v vlaganju kapitala naj bi bila sprejeta še v letošnjem letu. Tuji partner naj bi cesto zgradil, jo upravljal, jo uporabljal in s tem zagotovil transfer kapitala. Po določenem roku, ki bo dogovorjen (25 ali 30 let) bo cesta prišla v last in upravljanje Sloveniji in Hrvaški.

Avtocesta Ljubljana-Zagreb je zanimiva za nekatere avstrijske in italijanske firme. Naš vložek bo zemljišče, projektiranje, že zgrajeni odsek in del kapitala iz bencinskega dinarja.«

Kaj pa mednarodna posojila?

»S posojilom evropske investicijske banke gradimo predor Karavanke, gradili bomo odsek Hrušica-Vrba in Malence-Šmarje-Sap. V teku je odobritev posojila za odsek Razdrto-Čebulovica.

Mednarodni banki za razvoj in obnovo pa smo predlagali posojila za odsek Višnja gora-Bič, za projekt Šentilj-Pesnica, za rekonstrukcijo Črnega kala, trojanskega klanca, odsek Baba in za temeljito rekonstrukcijo mesta od Maribora do Lendave.«

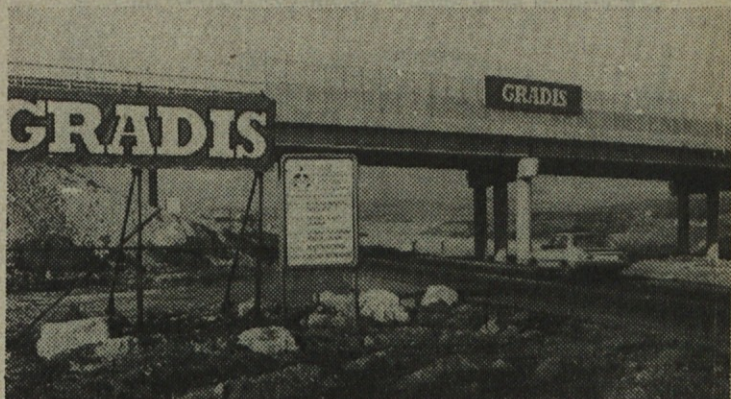
Kako ocenjujete usposobljenost slovenske gradbene operativne za gradnjo začrtanih projektov?

»Investitorji govore pohvalno o naši gradbeni operativi. Kakovost dela SCT je dobra, podobno velja za Gradis, ki je dober graditelj mostov in seveda za Primorje, ki tudi sodeluje pri vseh teh gradnjah.

Osebnost sem prepričan, da bodo imeli slovenski gradbinci v prihodnjih letih na področju cestnoogradnje dovolj dela. Pa ne zgolj pri gradnji cest, pač pa tudi pri gradnji drugih infrastrukturnih objektov, železnic, pristanišč, letališč in podobno.«

V Gradisu seveda pričakujemo, da bomo sodelovali pri gradnji večine prej omenjenih cestnih odskov, predvsem naj bi gradili mostove, viadukte, nadvoze in podvoze, kar je naša specialnost in druge spremljajoče objekte.

S. Novak



Na odseku avtoceste Ljubljana-Zagreb med Šmarje-Sapom in Višnjo goro je Gradis zgradil pet nadvozov.

Plače bodo tajne, za znano delo pa bodo znane

Kaj nam bodo prinesle kolektivne pogodbe

V slovenskih sindikatih hitijo s pripravo generalne kolektivne pogodbe, v kateri bo posebej poudarjeno izhodišče uspešnega gospodarjenja v podjetju. Direktor ne bo mogel opravljati dela, če ne bo znal mobilizirati delavce. Plače bodo tajne, za znano delo pa bodo znane. Delodajalec med trajanjem kolektivne pogodbe ne bo smel zapreti tovarne, sindikat pa ne organizirati stavke brez soglasja sindikalnega organa, ki je podpisal kolektivno pogodbo.

Skupni temelji za sklepanje kolektivnih pogodb na zvezni ravni so bili sklenjeni in podpisani 28. decembra lani, objavljeni pa bodo v Uradnem listu SFRJ sredi januarja. Določajo strukturo in vsebino vprašanj, ki jih bodo morali pri sklepanju kolektivnih pogodb udeleženci obvezno upoštevati.

V slovenskih sindikatih so že v začetku lanskega leta terjali uveljavitev kolektivnih pogodb, ki so pomemben vir avtonomnega delovnega prava in temelj za urejanje trga delovne sile. Zdj morajo pripraviti splošno kolek-

ktivno pogodbo, ki ji bodo sledile kolektivne pogodbe dejavnosti in pogodbe posameznih podjetij. to pa zato, ker je sistem kolektivnih pogodb hierarhičen sistem pravnih aktov, kar pomeni, da je ena kolektivna pogodba podrejena drugi; zvezni republiška, republiški panožna, panožni pa je podrejena podjetniška kolektivna pogodba. Drugače povedano, v kolektivne pogodbe nižjih ravni se lahko vpišejo in veljajo samo pravice na višji kakovostni ravni.

V praksi bo stvar zgedala približno takole: ko bodo kolektiv-

Elementi kolektivne pogodbe

Sindikati so sprejeli elemente kolektivne pogodbe in sicer: sklenitev delovnega razmerja, trajanje in razporejanje delovnega časa, razporejanje delavcev, odmor, počitki in dopust, delovne obveznosti in odgovornost delavcev, samoupravljanje, soupravljanje in sodelovanje v upravljanju, varstvo pri delu, varstvo materinstva in invalidnih oseb, zagotavljanje pravic delavcem, katerih delo ni več potrebno, osebni dohodki, nadomestila osebnih dohodkov, dodatki, sredstva neposredne skupne porabe, gmotni stroški, reševanje sporov, arbitraža in veljavnost kolektivnih pogodb.

Kolektivna pogodba bo določala tudi pogoje za delo sindikata, saj je znano, da so sindikat ter njegovo mesto in vloga v podjetju jasni in nezanesljivi, ker ne more biti dobrega podjetja brez sindikata.

ne pogodbe sklenjene, bo treba izdati za delavce neke vrste priložnik, v katerem bodo povezane določbe iz zakonodaje in iz kolektivnih pogodb ter po potrebi tudi iz samoupravnih splošnih aktov. Vse to bo v bistvu predstavljalo celoto ter celovito ureditev pravic, obveznosti in odgovornosti delavcev v katerikoli obliki delovnega in poslovnega organiziranja.

Pri snovanju kolektivnih pogodb bodo sindikati poleg zakonskih določil upoštevali tudi mednarodne konvencije in resolucije, predvsem pa tale načela: v kolektivni pogodbi ne bo najti obveznih zakonskih določil, saj naj bi jih uporabljali neposredno; določene bodo samo tiste pravice in obveznosti delavcev, za katere zakon predvideva ureditev s kolektivno pogodbo in tiste pravice, ki jih je moč določiti v večjem obsegu, kot to določa zakon; v kolektivno pogodbo nižje ravni (dejavnosti in podjetij) ne bodo prepisana določila splošne kolektivne pogodbe. V njej bodo le tiste pravice in obveznosti delavcev, ki so specifične in se urejajo na poseben način, v njej pa ne bo tistih pravic in obveznosti za katere je pristojen kolektivni poslovodni organ.

V kolektivne pogodbe bodo vgrajene nekatere prvine kolektivnih pogodb iz sosednjih držav, na primer najnižji osebni dohodek, sindikalna lista in še nekatere, ki bodo predstavljale **institut socialnega miru**. To pomeni, da v času trajanja kolektivne pogodbe delodajalec nima pravice zapreti tovarne, sindikat pa nima pravice organizirati

stavke brez soglasja sindikalnega organa, ki je podpisal kolektivno pogodbo.

Kolektivna pogodba, ki jo pripravljajo v slovenskih sindikatih, bo zelo podobna kolektivnim pogodbam v Italiji in skandinavskih državah, katerih podlaga so temeljne nacionalne pogodbe, saj bi drugačna struktura namesto socialnega miru pripeljala do »zakona pragozda«.

Veljalo bo splošno pravilo, da mora biti osebna ocena ali merilo za osebne dohodke participativna in da mora znano delo nositi znan osebni dohodek. To velja tudi za norme, provizije, akorde, skupinsko nagrajevanje, osebno oceno in napredovanje. Osebni dohodki pa bodo sicer tajni.

- Izpostavljeno bo izhodišče uspešnega gospodarjenja v podjetju, tako da manager ne bo mogel opravljati svojega dela, če ne bo znal mobilizirati delavcev. Na osebne dohodke delavcev bistveno vplivajo poslovodni delavci, managerji, zato bo v kolektivnih pogodbah treba povezati njihova pooblastila z odgovornostjo. Če namreč na Zahodu podjetje slabo posluje, ne zamenjajo delavcev ampak managerje...

Kolektivno pogodbo bodo skušali v slovenskih sindikatih čimprej pripraviti, zlasti zaradi zakona o zamrznitvi plač. To ni niti preprosta stvar, kajti bližnjice so lahko tudi daljše. Dosedaj je bilo preveč voluntarizma in napak, da bi jih lahko še naprej ponavljali. A. B.

V Ljubljani za Inštitut Jožef Stefan

V gradnji trakt B

Delavci tozda Gradbena operativa Ljubljana so v decembru 1989 pričeli graditi še en objekt za investitorja Institut Jožef Stefan iz Ljubljane. Ta objekt, imenovan trakt B, je pravzaprav prizidek k prej zgrajenemu traktu C, kasneje pa je predvidena še izgradnja trakta A.

Od leta 1984 je to že peti objekt, ki ga za istega investitorja gradijo delavci GOL. Objekt, ki so ga začeli prejšnji mesec, mora biti končan do jeseni, natančneje do oktobra letos.

V novem traktu bodo v kleti, pritličju in treh nadstropjih laboratoriji, merilnice, prostori namenjeni za znanstveno in računalniško dejavnost in učilnice.

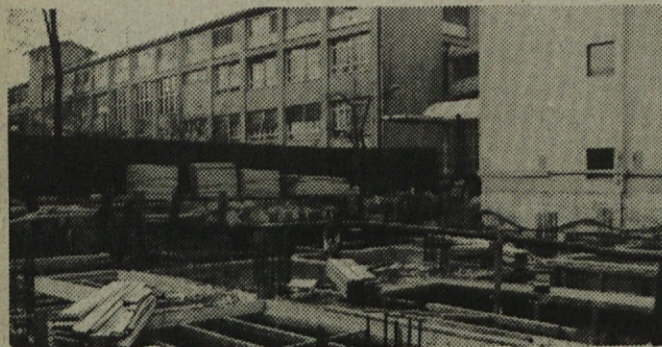
Florisne izmere kleti so približno 20 krat 15 metrov, konstrukcija pa bo klasična z betonskimi nosilci in stropovi, stene pa bodo polmontažne in delno prestavljive.

Značilnost objekta bo tudi stopničasta gradnja - vsaka višja etaža bo nekoliko širša od spodnjih.

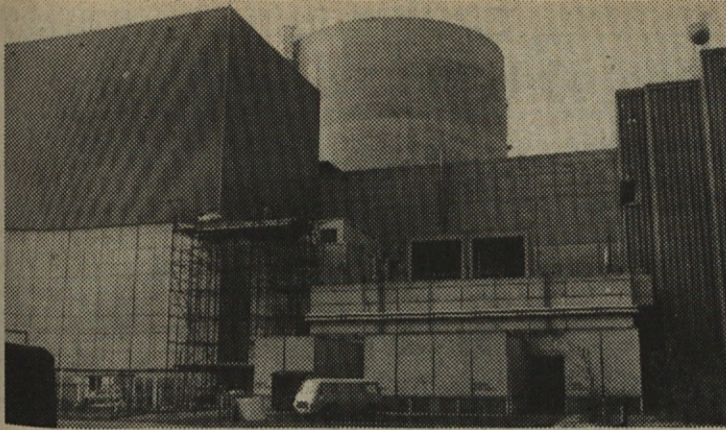
Prostora za gradbiščno ograjo je tudi tokrat zelo malo. Na gradbišču so nam povedali, da imajo delo organizirano tako, da večino materialov pripeljejo in vgradijo sproti.

V januarju bo na gradbišču dnevno približno 40 ljudi.

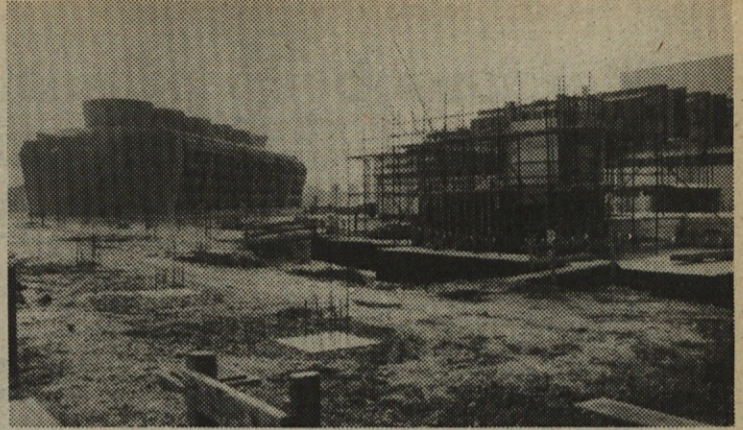
G. B.



Temelji trakta B, prizidka k obstoječim prostorom IJS v Ljubljani.



Razen tega, da smo jo gradili, gradisovci izvajamo gradbena dela ob remontih, vzdrževanju ali novogradnjah v JE Krško že 16. leto.



Temelji za bodoče veliko, štirietažno in deloma visokoregalno skladišče rezervnih delov in opreme. Rok zanj je 15 mesecev.

V Sloveniji je vsak peti kilovat električne energije v omrežju iz jedrske elektrarne v Krškem

Trdni gradnji šibak potres ne more škodovati

Zadnji teden v decembru in prvi teden v januarju sta Krško polje stresla dva nekoliko močnejša potresna sunka, prvi z jakostjo 5. in drugi z jakostjo 4. stopnje, merjeno po MSK. Občutljivi seizmološki instrumenti so zabeležili še vrsto šibkejših sproščanj notranjih zemeljskih sil, redkejši poučeni pa zdaj le težka pomirjajo razburjeno javnost, da utemeljenih razlogov za preplah ni.

Namen tega prispevka kot tudi ne našega obiska v Krškem, seveda ni bil ta, da bi se na dolgo in široko razpisali o problemu, ki z ekološkega gledišča res zadeva vsakogar izmed nas – o (ne)varnosti jedrskih elektrarn; smo pa v Krškem govorili tudi o tem. V interesu bralcev Gradisovega vestnika ostajamo pri Gradisovi domeni in hišnih temah: zanje in ker je tam veliko novega, smo šli spet enkrat obiskat naše tamkajšnje gradbišče.

»Domačini« so nas opozorili, da smo kot kronisti prezrli in da že zamujamo z objavo podatka, da je Gradis kot graditelj in izvajalec gradbenih del JE Krško, v Krškem prisoten že polnih 15 let. V teh letih so zgradili številne proizvodne in spremljajoče objekte, pri katerih so morali, vsaj pri večini objektov je bilo

tako, ugoditi najstrožjim zahtevam domačega in tujega nadzora.

Gradisovci v Krškem dobro vedo za preračune in preventivne varnostne faktorje pri dimenzioniranju objektov, ki so jih in jih gradijo. Jedrske elektrarne ne bi smel poškodovati niti potres 9. stopnje po MSK, zato med njimi ni »sejalcev panike« ali pa prenašalcev nepreverjenih govoric – prej obratno.

Pogoji preverjanja pri zaposlovanju oziroma razporejanju na dela in naloge na tem gradbišču so strogi tako glede fizičnega in psihičnega zdravja na eni strani kot pri delovnih navadah, upoštevanju »režima« in osebnem primernem vedenju na drugi strani. Za vključitev v stalno skupino je, tudi zaradi dodatka k osebemu dokodku, kar pre-

cej interesa, ob občasnih naborih pa se rado primeri, da pride na novosporetega tri do pet odklonjenih.

V minulih petnajstih letih so zdaj večje zdaj manjše skupine Gradisovcev v Krškem vedno dobile kakšno delo. Brez naših ljudi tudi ni minil noben izmed dosedanjih remontov, za katere vemo, da so redni, vsaj vsako leto enkrat.

Trenutno številčno stanje na to gradbišče razporejenih delavcev se suče okrog števila 80, zaradi zimskih razmer in zaradi podaljšanih dopustov pa je tempo dela znatno upočasnjeno. »Pa ne bo dolgo, so zatrtili na gradbišču, dela imamo letos veliko.«

O tem govore tudi posnete fotografije, ki jih objavljamo na robovih strani. Zimske razmere (okovanost v led) žal niso omogočale večje »obljudenosti« – to bomo po dogovoru z vodstvom gradbišča popravili v eni od prihodnjih števil.

Najobsežnejše prevzeto delo, za katerega so bila na površini

4,5 hektarja že opravljena pripravljala dela, bo izgradnja prve etape in prve faze razdelilne transformatorske postaje 400/110 KV Krško. Za ta projekt, ki bo omogočil povezavo Dolenjske z obstoječim 400-kilovoltnim omrežjem, bodo investitor Savske elektrarne oziroma točneje, nadaljevanje investicije je vezano na novo organiziranost slovenskega Elektrogospodarstva. Dela naj bi spet intenzivneje stekla spomladi.

Za investitorja JE Krško imajo v delu večje Skladišče rezervnih delov in opreme (3. faza) s tlorisnimi izmerami 100 krat 60 metrov, Zbiralnico odpadnih olj in še manjši nadstrešni objekt za radiološko zaščito.

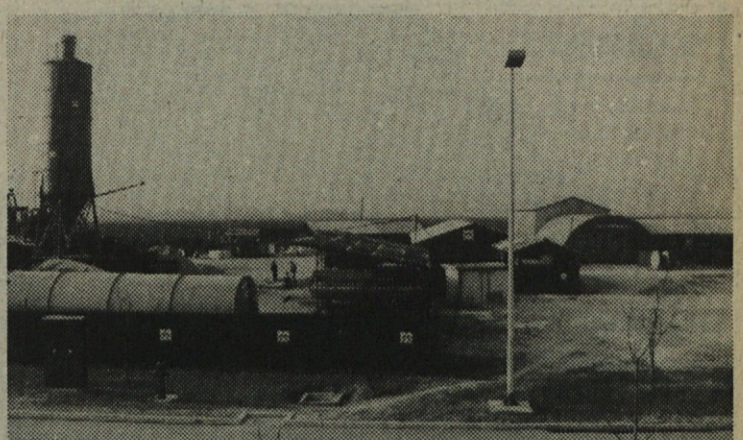
Zvedeli smo tudi to, da bo gradbišče zaradi bližnjih večjih potreb po betonih obstoječo betonarno kmalu zamenjalo z zmogljivejšo.

Bližnje betonarni in bolj skupaj, na novo lokacijo ob ograji, so medtem preselili tudi Gradisovo »bazo«.

G. B.



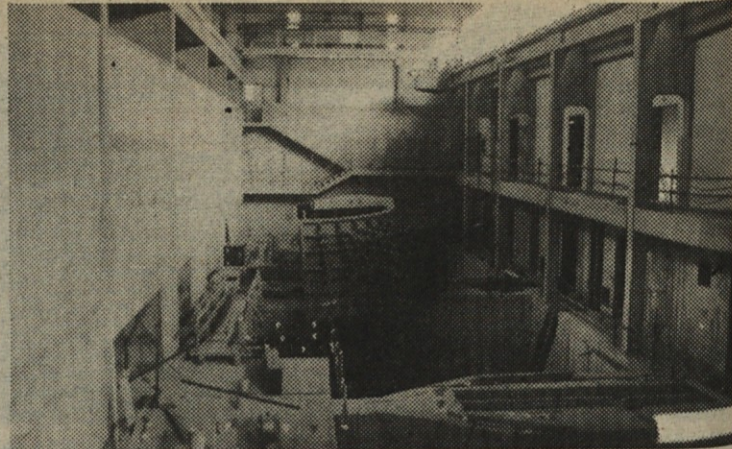
Predel blizu hladilnih stolpov, kjer je v gradnji Zbiralnica odpadnih olj. Najprimernejše januarsko obuvale bi bile drsalke!



Združena, na novo lokacijo predstavljena Gradisova baza v JE Krško ni daleč proč od zemljišča, na katerem bo zrastle RTP.



Vrhovo. Montažna hala strojnice je pokrita in zaprta...



... v njeni notranjosti pa se nadaljuje vgrajevanje opreme.

Gradnja hidroelektrarne Vrhovo in koledarsko leto 1990

V tem letu bi morala biti gradnja končana

Hidroelektrarna Vrhovo, prvi člen v verigi načrtovanih sedmih novih hidroelektrarn na spodnji Savi in ta čas še vedno edina v gradnji, kljub kroničnemu pomanjkanju sprotnega denarja v zadnjih mesecih, zaradi česar bi septembra skorajda prišlo do prekinitve vseh del, rokovno še vedno ni ogrožena do te mere, da gradbinci ne bi mogli izpolniti obveznosti, ki so jih prevzeli po pogodbi. Hidroelektrarna bi morala biti gradbeno dokončana do konca letošnjega leta, vodstvo delovne enote pa pristavlja, da tudi bo, seveda če bo uresničen tudi načrtovan, sproten in poln priliv za gradnjo potrebnega denarja.

Znano je, da so na gradbišču v zadnjih mesecih lanskega leta delali po skrčenem programu; nenehno je primanjkovalo sredstev, napori pa so bili predvsem usmerjeni k dokončanju glavne-

ga proizvodnega objekta, v katerega je že vgrajene nekaj opreme.

Zatečeno inventurno stanje ob prehodu v novo poslovno leto je bilo v grobem takole: strojni-

ca je bila konstrukcijsko dokončana, objekt pa pokrit, zaprt in očiščen. Začela se je tudi montaža opreme.

Konstrukcijsko dokončana so bila tudi prelivna polja – pet zapornic, ki jih je montirata Metalna, je na svojih mestih.

V neposredni okolici objekta so bili že lani zabetonirani krilni zidovi, takoimenovana »natok« in »iztok« pa prideta na vrsto letos.

Pomanjkanje sredstev je tako rekoč ustavilo dela pri urejanju bazena in pri zaščiti Radeč.

Izmed zemeljskih del so se pospešeno izvajala dela na hmeljišču, da bo kmetijska dejavnost spomladi lahko zaživela.

Med 23. decembrom in 7. januarjem se na gradbišču ni delalo.

Cilji za prvi in drugi kvartal letošnjega leta so naslednji: pripraviti vse, kar je potrebno, za preusmeritev struge skozi dve prelivni polji, to pa je delno dokončati nasip desnega brega, izkopati vtočni kanal kot tudi za-

tesniti objekt.

V drugem polletju bo preostalo še dokončanje preusmerjevalnega nasipa, za mesec november pa je že predvideno polnjenje bazena in poskusni zagon prvega agregata.

Vmes bo treba postoriti še to in ono, predvsem pa pomagati monterjem pri vgrajevanju opreme.

»Glavno je nadaljevati in dokončati projekt«, pravijo na gradbišču, »ne glede na organiziranost, kakršna pač že bo«.

Delovna enota je bila že ob ustanovitvi organizirana kot nekakšen vzorec bodočih skupnih projektov, zdelo pa se je tudi, da ne bo gradila samo prvega člena, temveč »v štafeti« vse elektrarne v verigi.

»Glede HE Boštanj zaenkrat še ni znakov, da bi lahko računali na skorajšnji pričetek. Opravljena pa so bila nekatera dela in vložena sredstva, da bi se to delo lahko prevzelo«, so še povedali na gradbišču.

G. B.

Gradimo skupaj z Ingradom

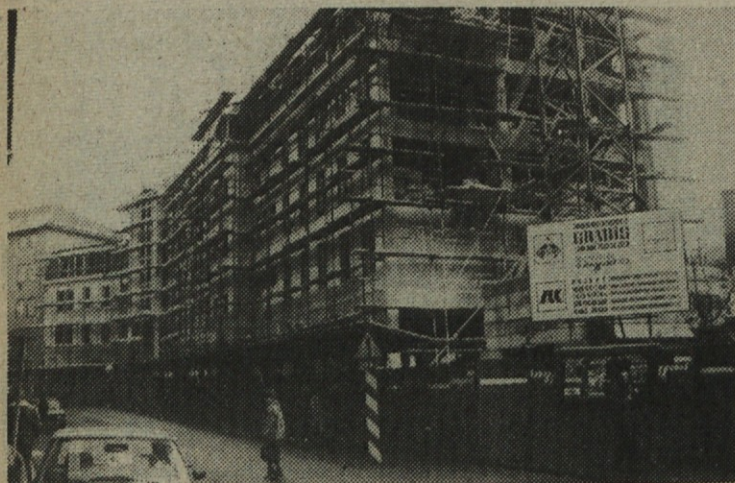
SDK v Celju

V središču Celja je naše največje gradbišče stavba celjske Sužbe družbenega knjigovodstva, ki jo gradimo skupaj z Ingradom. Gradnja lepo napreduje, tako da bo objekt predan v roku.

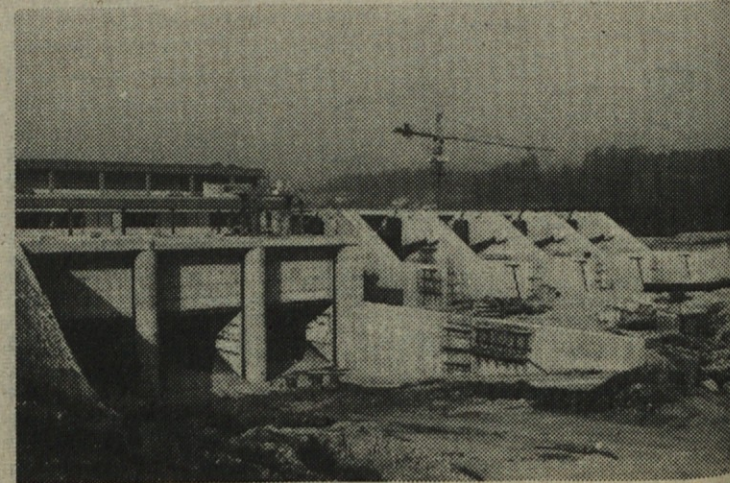
Stavba, ki ima klet, pritličje in štiri nadstropja, je bila že lani pod streho. Stoji v podaljšku občine in skupaj z njo predstavlja zaokroženo celoto.

Delo smo si delili z Ingradom, opravljeno pa bo maja letos, kar pomeni, da bo stavba celjskega SDK zgrajena v enem letu.

C. P.



Nova stavba SDK v Celju bo zgrajena v roku.



Pogled na iztočni del hidroelektrarne Vrhovo v gradnji.

Dobra angažiranost tozda GE Jesenice

Spodbudno za začetek leta

Sedanji časi gradbenikom niso naklonjeni. Dela je malo, gradbenikov pa je preveč. Zato je tudi konkurenca za vsako delo izredno močna. Na licitacijah se za vsako delo prijavlja vse več gradbenih podjetij, cene znižujejo tudi do 25 in več odstotkov, tako da mora tisti, ki delo pridobi paziti na vsaki dinar, da gradnjo zaključi pozitivno. Pa kljub temu je zasedenost nekaterih podjetij zelo slaba.

Angažiranost Gradisa kot celote je v mejah planiranega obsega, vendar je od tozda do različna – eni so angažirani boljše, drugi slabše. Med prve sodi tudi tozd GE Jesenice.

Zato smo za razgovor prosili **Franca Pogačarja**, direktorja tozda, ki je na direktorskem položaju od lanskega septembra, ko se je upokojil dolgoletni jeseški direktor Božo Lukač. Pred tem je bil Franc Pogačar tehnični pomočnik direktorja na Jesenicah.

Zasedenost jeseških zmogljivosti je v letošnjem letu več kot dobra, je poudaril direktor Pogačar in dodal, da so, povedano s turističnim žargonom, celo ne-

nekaj objektov kot so servisni objekti, skladišča, manjši premostitveni objekti, odcepi od avtoceste in še nekateri drugi.

Računamo tudi s tem, je dejal Franc Pogačar, da bomo gradili nekatere objekte na trasi avtoceste od karavanškega predora do Vrbe, saj je ob vzhodu Mežaklje predvidenih vrsta podpornih in opornih konstrukcij, ob cesti bo tudi bencinski servis, počivališče in številne deviacije in odcepi avtoceste.

Po skoraj desetletni odsotnosti pa se je tozd GE Jesenice ponovno pojavil na gradbiščih na Primorskem. Delno so adaptirali in postavili novo kritino na Trentarskem muzeju v Trenti, nadaljujejo pa z dograditvijo in adaptacijo hotela Alp v Bovcu. Jeseničani so v Bovcu pridobili tudi gradnjo čistilne naprave, vendar zaradi pomanjkanja denarja dela še niso stekla. Investitor si prizadeva, da bi za gradnjo pridobil mednarodno posojilo iz naslova ekološkega dinarja, ki je namenjen ohranjanju zdravega in čistega okolja.

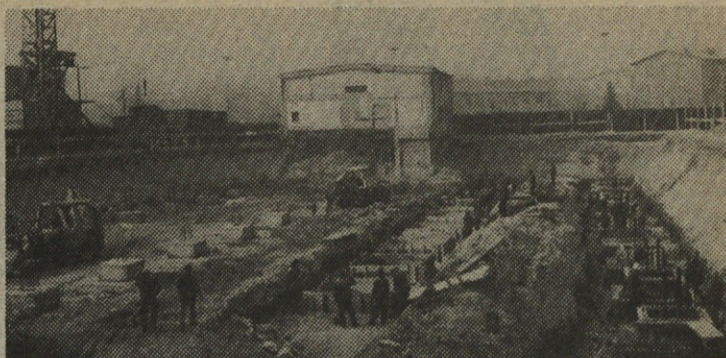
Nadejajo se tudi, da bodo sodelovali pri gradnji objektov, ki so predvideni za svetovno veslačsko prvenstvo na divjih vodah, ki bo na Soči.

Manjša gradbišča imajo tudi v Kranjski gori, kjer so pred mesecem dni dokončali most čez Pišnico, sedaj pa gradijo manjši stanovanjski blok v Črtenju, v Hrušici gradijo stanovanjski šestorček, obeta pa se gradnja še nekaj stanovanj za potrebe Carine.

Stanovanjski stolpič v Jesenicah pod Mežakljo še v celoti ni prodan, isto pa velja tudi za večje lokale trgovsko-turističnega centra na Bledu, kar seveda ta čas bremeni tozd. Sektor imajo tudi v Kranju.

Na koncu je direktor spregovoril nekaj besed tudi o reorganizaciji Gradisa. Meni, da bi se moral Gradis organizirati kot družbeno podjetje saj bi sestavljena oblika pomenila začetek razpada podjetja, s čimer bi Gradis veliko zgubil na moči in ugledu.

C. P.



Temelji za Izvozno prodajni in servisni objekt Emone

Gradbišče ob Šmartinski cesti v Ljubljani

Živahno kljub mrazu

Gradnjo Izvozno prodajnega in servisnega objekta, za katerega je investitor Emona Commerce, smo napovedali že jeseni, v času, ko so delavci Gradbene operative Ljubljana v neposredni sosesčini zaključevali Centromerkurjevo visokoregalno skladišče. Le-tega so potem tudi dokončali in ga v roku predali investitorju, nato pa pričeli s pravljalnimi deli za nadomestno večjo novogradnjo, ki se je uradno pričela 6. decembra lani.

Sprva je bilo predvideno, da bodo obstoječi stari objekt v celoti porušili, vendar je delček starega vendarle še ostal – v njem ima prostore Emonina stanovanjska zadruga, rekonstrukcija tega dela in povezava z novozgrajenim objektom pa bo na vrsti kasneje.

Rušitvenim delom je sledil izkop za temelje, pri tem delu pa so naleteli na vkopane kabelske vode, ki niso bili vrisani. Z njimi so se morali sprijazniti tako investitor kot projektant in izvajalci (niso jih predstavljali), prilagoditev načrtov pa tudi ni predstavljala večjega problema – projekti so tudi sicer nastali v Gradisovem ljubljanskem Biroju za projektiranje.

Do konca leta so uspeli narediti še približno tretjino temeljev, po prekinitvi, ki je trajala

do 7. januarja, pa so z deli ponovno pričeli 8. januarja.

Temelji so sestavljeni, točkovni, kar za razliko od pasovnih in glede na konstrukcijo omogoča prihranke pri vgrajenih materialih. Konstrukcija bo betonska, klasična, torej so stene hkrati lahko nosilne glede, streha pa bo sestavljena iz montažnih elementov, narejenih v Obratu gradbenih polizdelkov. Točkovnih temeljev za prvo fazo, to je prvi del objekta, bo skupaj 44.

Približne izmere objekta so 61 krat 28 metrov, sestavljale pa ga bodo tri etaže, klet, pritličje in nadstropje.

Razen gradbenih, so v pogodbi zajeta tudi inštalacijska dela za vodovod, kanalizacijo, centralno, električno, dvigalo, telefon itd., objekt pa naj bi bil zgrajen v devetih mesecih. G. B.



Franc Pogačar, direktor tozda GE Jesenice

koliko prebukirani. Največje gradbišče imajo na platoju Karavanškega predora kjer gradijo mejne kontrolne objekte, po domače carino za našo in avstrijsko stran, to pa zato, ker bo prometni režim potekal tako, da bodo potniki vse formalnosti potrebne za prehod meje opravili pred vstopom v predor in to na vsaki strani za obe državi. Na ta način bo omogočena samo enkratna zaustavitev prometa in s tem bo preprečeno nastajanje in zastavljanje kolon v predoru.

Drugi večji objekt pravzaprav dva objekta gradijo Jeseničani za Kompas. Prvi objekt bo gostinsko-prodajni, drugi pa je prostocarinska prodajalna (duty free shop). Rok za končanje zgoraj omenjenih objektov je julij oziroma avgust letos.

Na Jesenicah računajo, da bodo na platoju pridobili še nekatera dela, saj je predvidenih še

Ravenčani en mesec na dopustu

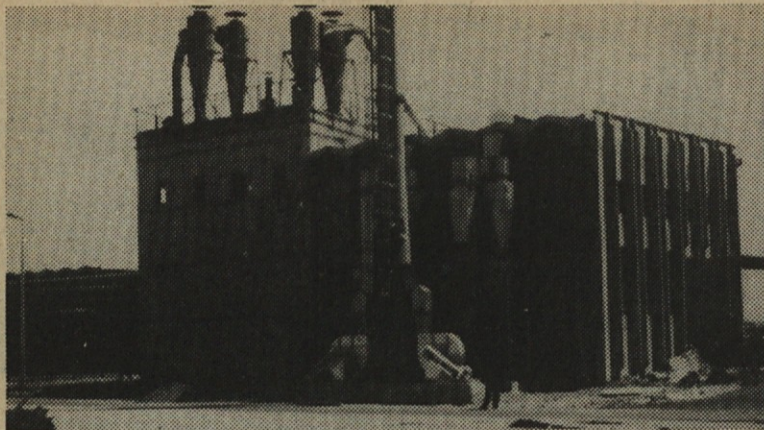
Zima ni čas za gradbenike

Zima je tisti letni čas, ki je najmanj naklonjen gradbenikom. Zato se večina gradbenih podjetij odloča, da delavci po zimi čim več časa ostanejo doma. Podobno ravna tudi Gradisovi tozdi, ki vsako leto z letnim planom ur, določijo trajanje dopusta v času božičnih in novoletnih praznikov.

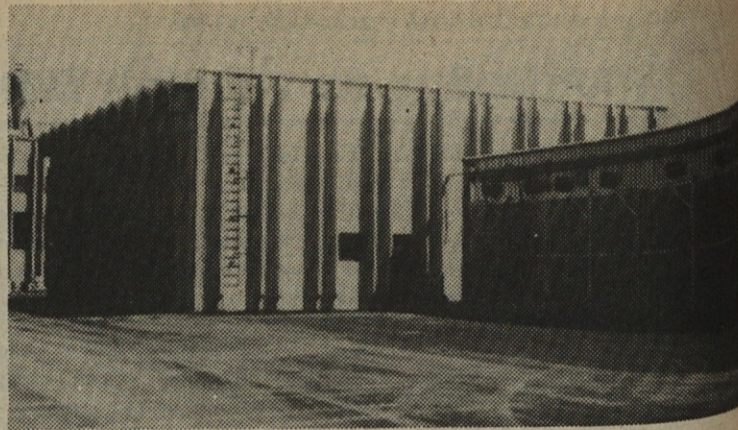
Večina naših tozdov je lani delo zaključila 22. decembra, to velja predvsem za gradbišča, uprave pa so delale normalno do konca leta, letošnji prvi delovni dan je bil na večini gradbišč šele 8. januar, v Ravnah pa so se odločili, da bodo dopust podaljšali do 22. februarja, kar pomeni mesec dni.

Manjkajoče ure delavci nadomestijo z več opravljenimi urami med letom, koristijo pa tudi pet dni kolektivnega dopusta. Tako razporejen delovni čas odgovarja delavcem, pa tudi tozdu.

C. P.



Kotlovnica s silosom ima površino 300 kvadratnih metrov.



Energetski objekt in sušilnica za tovarno stavbnega pohištva.

Uspešen nastop tozdiv GE Jesenice, OGP Ljubljana in LIO Škofja Loka na Kosovu

Tovarna stavbnega pohištva in žaga v Istoku

Gradis že vrsto let uspešno gradi v Bosni in Hercegovini, Srbiji, Črni gori in na Kosovu. Pri Višegradu, v dolini Drine in Lima, gradimo 25 mostov in viaduktov, v Istoku na Kosovu smo zgradili tovarno stavbne-

ga pohištva in žaga, sedaj pa v Rožaju, Črna gora, gradimo tovarno prečno in dolžinsko spajanje lesa. Ta prispevek je namenjen gradnji, smo jo lani končali v Istoku.

Z delom v Istoku je pričel naš tozid GE Jesenice februarja 1988. leta. Investitor gradnje je bilo podjetje Raduša. Velikost terena, ki ga je bilo treba pripraviti za gradnjo, je bila 290 x 190 metrov, kar pomeni, da je znašala površina tovarniškega kroga 55.000 kvadratnih metrov. Narediti je bilo treba tudi dovozno cesto v dolžini 300 metrov in široko 5 metrov.

Med pripravo platoja, ki se razteza v dveh nivojih, je bilo treba izkoptati 56.000 kubikov zemlje in potem vgraditi 44.000 kubikov nasisa. Kot kooperanti so nastopila tudi domača podjetja iz Prištine, Peči in Istoka.

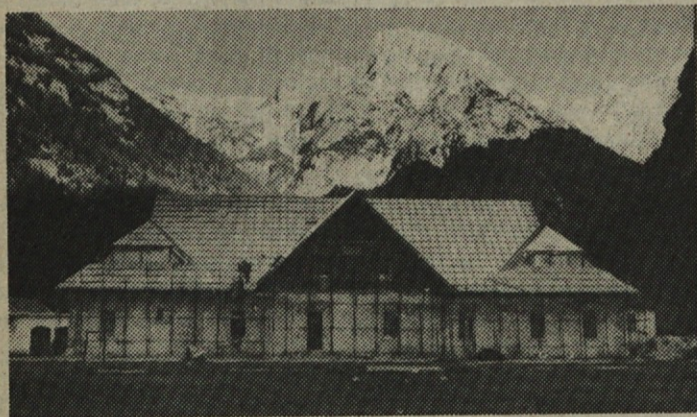
Zgrajeni so bili štirje osrednji objekti in sicer: proizvodna hala z aneksom površine 7.400 kvadratnih metrov, hala za žago površine 1.400 kvadratnih metrov, energetski objekt površine 400 kvadratnih metrov in kotlovnica s silosom površine 300 kvadratnih

metrov. Skupna površina vseh zgrajenih objektov znaša 9.500 kvadratnih metrov.

K temu je treba dodati tudi kompleks zunanje ureditve površine 50.000 kvadratnih metrov, od katerih je 14.000 kvadratnih metrov asfaltiranih površin. Vgrajenih jih je bilo 200 ton armature, 3.500 kubikov betona in postavljenih 1000 metrov tovarniške ograje.

Hale je dobavil in montiral naš OGP, mizarska dela je opravil LIO iz Škofje Loke, beton je dobavljala lokalna firma Standard, ki je bila udeležena tudi pri nekaterih gradbenih delih, pri zunanji ureditvi pa je sodeloval Put Priština.

Po uspešno opravljenem delu v Istoku, so se Gradisovi Jeseničani preselili v Rožaje v Črni gori. V prihodnosti bomo pisali o tem gradbišču v prihodnji številki.



Trentarski muzej z novo štirikapnico. V ozadju Pihavec.

Informacijski center Triglavskega narodnega parka

Trenta ne sme umreti

Akcija ohranjanja in oživljanja Trente se je začela z adaptacijo muzeja, ki je namesto ravne strehe dobil štirikapnico, v katerem bo imel prostore tudi Informacijski center Triglavskega narodnega parka. V akcijo pod imenom Trenta ne sme umreti, se je vključil tudi Gradis.

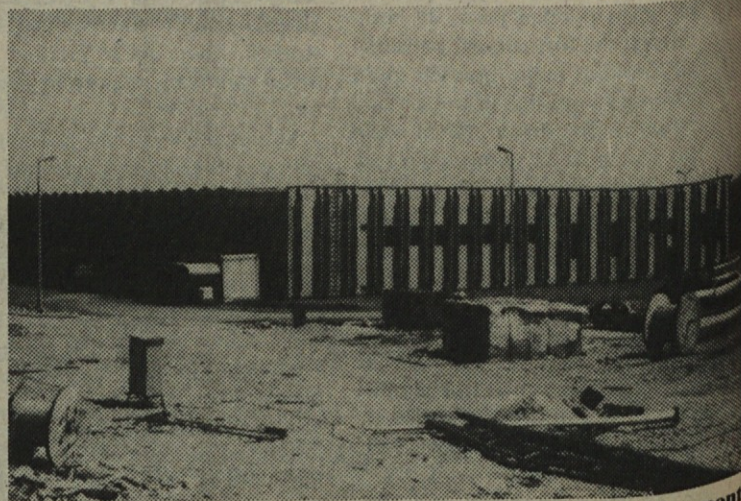
Trentarski muzej je dosedaj imel svoje prostore v enem izmed objektov stare vojašnice, ki je bil zgrajen še pred prvo svetovno vojno in je imel ravno streho. Tudi vsi okoliški objekti, ki so sodili v vojaški kompleks imajo ravne strehe, bodo s časom dobili štirikapnice. V to akcijo pa je vključena adaptacija in gradnja še nekaterih drugih objektov v Trenti.

Ker seveda tudi pri tej gradnji ni bilo dovolj denarja, so se odločili za postopno gradnjo v več fazah. Do novega leta so opravili prvo fazo - manjšo prezidavo znotraj objekta in postavitev strehe, nadaljevali pa naj bi spomladi.

Gradbena dela so opravili delavci tozida GE Jesenice, tesarska dela na strehi je prevzel LIO iz Škofje Loke, krovcji pa so bili iz Bohinja. Izdelavo bohinjskih skodel in njihovo postavitev na strehi je prevzel privatnik Darko Odar.

Pritlični prostori so namenjeni Informacijskem centru Triglavskega narodnega parka, nadstropje in del mansarde pa bo koristil muzej.

C. P.



Proizvodna hala površine 7.400 kvadratnih metrov je naredil in zmontiral OGP.

Dodatna ležišča in funkcionalnejši prostori

Prenova hotela Alp v Bovcu

Hotel Alp v Bovcu zaseda atraktivno točko v samem središču mesta, vendar njegovi gabariti izrazito izstopajo iz okolnega mestnega tkiva. Zato so se v Bovcu odločili za poseg v ta prostor.

Z dozidavo novega hotelskega trakta, na zahodni strani obstoječega objekta, se bo sedanji trg zaključil in ambientalno zaokrožil v smiselno celoto. S tako urbanistično zasnovno bo dobil hotel zunanjost, javnosti izpostavljenost mestno lice in notranje, atrijsko oblikovano dvorišče, ki bo hotelskim gostom in zunanjim obiskovalcem nudilo kvaliteten in hkrati intimen mikroambient. Gradnjo sta prevzela SGP Gorica tozđ Tolmin (nekdanje GP Posoče) in Gradišov tozđ GE Jesenice.

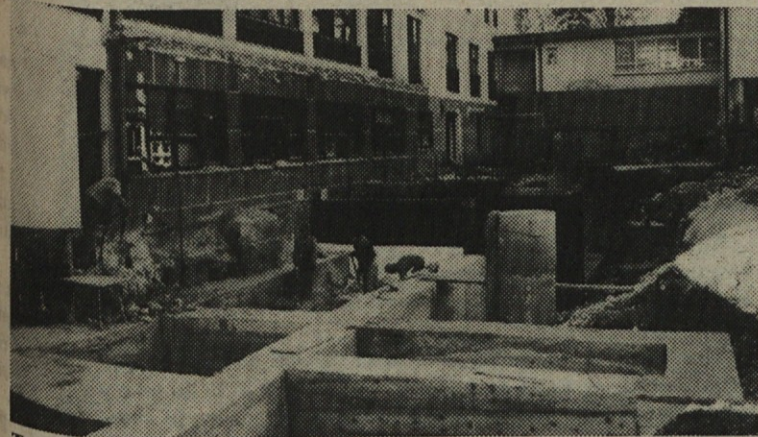
Sedanji hotel Alp, kateremu je bila kasneje dozidana plesna dvorana in depandansa na južni strani, je za današnje turistične potrebe neustrezen objekt, v katerem ni možno organizirati sodobno in racionalno hotelsko tehnologijo, predvsem zaradi premajhnih zmogljivosti kuhinje in pralnice, premajhnih prenočitvenih zmogljivosti, neustreznih tehničnih in spremljevalnih prostorov in dotra-

janosti zgradbe.

Oblikovanje novega hotelskega trakta - depandanse upošteva značilne naklone streh, oblikovanje in raster fasadnih odprtín. Razvidna je členitev na tri sklope: gostinski del hotela, tehnično-servisni del in spalni del hotela. Ti osnovni sklopi so razdeljeni na pet enot in sicer ima hotel tri ločene spalne enote (stari hotel, obstoječa depandansa in nova depandansa), gostinski del je razporejen na zahodni in severni strani objekta v dveh etažah in servisni del, ki je koncentriran v kleti ter v dveh etažah v severovzhodnem adelu objekta.

Za potrebe dodatnih prenočitvenih zmogljivosti, hotel ima sedaj 36 sob z 69 ležišči, bo na zahodni strani prizidan nov spalni trakt, tako da bo potem v hotelu skupaj 75 sob s 153 ležišči. Delo mora biti opravljeno do poletja. O gradnji bomo še pisali.

C. P.



Temelji za prizidek k hotelu Alp v Bovcu.

Koprčani gradijo v Pulju

Hala za Slovenijales

Že petnajst let, s krajšimi presledki, ima naš tozđ GE Koper stalno enoto na jugu Istre, v Pulju. Lansko leto so nadaljevali z delom v Cementarni Giulio Revelante, začeli so z gradnjo druge faze marne Veruda ter dokončali skladiščno-prodajni center za ljubljanski Slovenijales.

Skladiščno prodajni center Slovenijales stoji v puljski industrijski coni v bližini tovarne Siporex. Najprej je bilo treba urediti teren, položiti kanalizacijo in drugo inštalacijo ter urediti plato v skupni površini 5.500 kvadratnih metrov. Sledila je postavitve montažne hale (gre za Vegradovo halo, ki jo je Slovenijales kupil od Agrokomerca) in nadstreška.

Rok za gradnjo je bil izredno kratek, delo pa je bilo opravljeno do 5. decembra.

C. P.



Novozgrajeno krilo Trubarjevega doma upokojevcev v Loki pri Zidanem mostu. Asfaltiranje okolice bo prišlo na vrsto z otoplivitvijo.

Trubarjev dom v Loki pri Zidanem mostu

Prevzem te dni

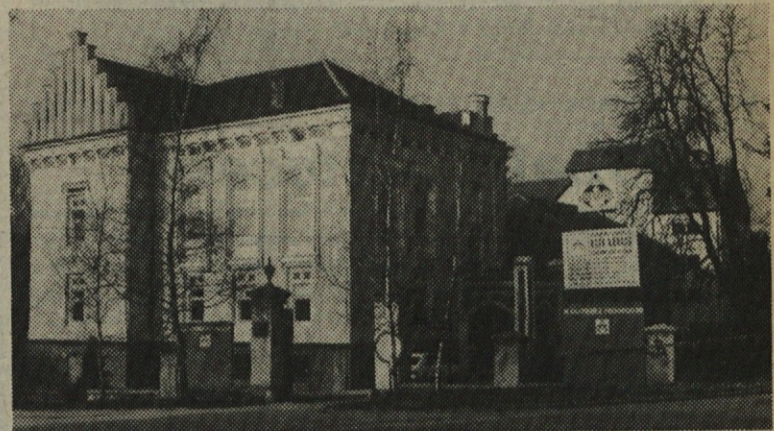
Na levem savskem bregu, v kraju Loka pri Zidanem mostu, dostopnem tudi prek novega mostu, ki je bil zgrajen zaradi potreb HE Vrhov, delavci tozđa GE Celje pripravljajo vse potrebno za tehnični prevzem novozgrajenega objekta ob tamkajšnjem obstoječem Trubarjevem domu upokojevcev.

Celjani so delo, ki ga zdaj dokončujejo, prevzeli pred dobrim letom dni »na ključ«.

Dom upokojevcev v Loki bo z novim krilom, ki je povezano s starim poslopjem, pridobil 68 novih nastanitvenih mest v dvo- in troposteljnih apartmanih, v

kleti zaklonišče, novo kotlovnico in še druge funkcionalne skupne prostore.

Trinadstropni objekt z delno izkoriščenim podstrešjem je takorekoč gotov in pričakujejo, da bo tehnični pregled še ta mesec. G. B.



Stari del doma upokojevcev v Loki, v katerem bodo Celjani razširili in posodobili sanitarije.



Slovenijalesova hala v Pulju.

Še ena poslovna stavba

Zavarovalnica v Kopru

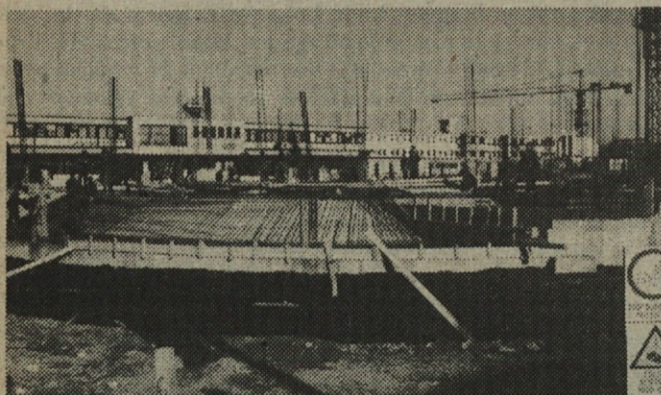
Novo poslovno stavbo za Zavarovalno skupnost Triglav - Območno skupnost Koper, gradijo delavci našega tozda GE Koper skupaj s Stavbenikovimi delavci. Objekt stoji ob zgodovinski mestni vpadnici, Ljubljanski cesti, med objektoma Lesnine in Nanosa in tvori z obema urbanistično celoto.

Potem, ko so končali s prvo fazo gradnje, temelje in klet, so nadaljevali z drugo fazo, gradnjo etaž. Objekt stoji na pilotih, zabitih do nosilne skale. Rok za dokončanje gradnje je kratek, saj mora biti stavba nared do oktobra.

Klet in pritličje bosta imela vsak po skoraj 1100 kvadratnih metrov površine, prvo nadstropje bo imelo 970, drugo nadstropje pa bo imelo površino 220 kvadratnih metrova.

V kleti bodo prostori za tehnične preglede vozil in ostali spremljajoči objekti za to dejavnost, v pritličju bodo šalterji za delo s strankami, v prvem nadstropju bodo pisarne, v drugem pa bodo prostori pravne službe in direktorja zavarovalnice.

C. P.



Gradnja zavarovalnice v Kopru dobro napreduje.

Štiripasovnica od ankaranskega križišča do Žusterne

Obalna avtocesta

Lansko leto smo začeli uresničevati staro idejo, ki je v zadnjem času postala vse bolj potrebna, o gradnji obalne avtoceste od ankaranskega križišča do Žusterne. Glavni izvajalec del je SCT, večino objektov pa bo zgradil Gradis.

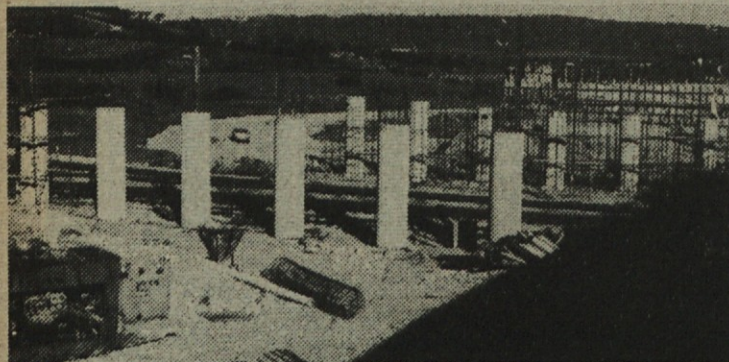
Trasa obalne avtoceste bo tekla večinoma ob sedanji. Dolga bo sedem kilometrov in bo večinoma štiripasovnica, na odseku od Slavčka do Žusterne pa bo tudi šestpasovnica.

Tri največje objekte bosta gradila naša tozda GE Nizke gradnje Maribor in GE Koper.

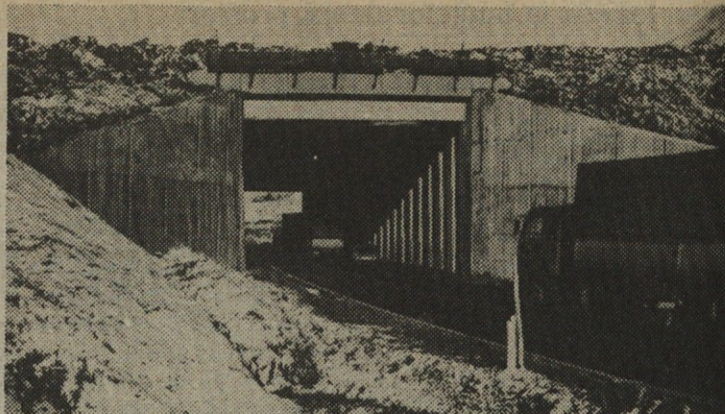
Najdaljši bo nadvoz čez progo pri Serminu, drugi nadvoz bo šel čez železniško progo in razbremenilni kanal pri Bertokih, tretji pa bo nadvoz za lokalni promet.

Roki so izredno kratki, saj morajo biti nekateri objekti in odseki ceste končani do letošnjega poletja.

C. P.



Najdaljši nadvoz na obalni avtocesti bo dolg 194 metrov. Stal bo na uvrtnih globoko temeljenih Benotto pilotih. Poleg tega pa Gradis gradi še dva nadvoza na tej tako težko pričakovani, 7 kilometrov dolgi avtocesti med ankaranskim križiščem in Žusterne.



Nadvoz pri Razdrtem že služi svojemu namenu.

Gradnja osimskih cest lepo napreduje

Največji podvoz že zgrajen

Gradis sodeluje pri gradnji odcepa avtoceste pri Razdrtem, gre za prve kilometre osimskih cest pri nas, z dvema podvozoma in nadvozom. Večji podvoz, dolg 64 metrov, je že zgrajen in predan v promet.

Drugi podvoz bo dolg 48 metrov. Zaradi slabega terena je temeljen na 24 pilotih, ki jih je uvrtil Geološki zavod iz Ljubljane. Stebri se betonirajo na licu mesta, nosilci pa bodo montažni.

Nadvoz nad avtocesto bo dolg 52 metrov. Stebri bodo montažni, prav tako nosilci, ki jih bodo

naredili v Mariboru na Pobrežju. Oba objekta je treba dokončati do konca marca.

Medtem so Nizkograjčani začeli graditi tudi nadhod za živino nad staro cesto Razdrto-Postojna. Širok bo 6 in dolg 12 metrov. Stebri bodo monolitni, nosilci pa montažni.

C. P.

Tudi uradno

Odprt most čez Pišnico

Na skromni slovesnosti ob otvoritvi mostu čez Pišnico pri Kranjski gori so se kljub slabemu vremenu zbrali predstavniki Krajevne skupnosti, nadzora, investitorjev, projektantov in izvajalcev.

Most, ki so ga jeseniški gradisovci izdelali po načrtih Viktorja Marklja in Petra Gabrijelčiča, je dolg 30 m in bo tako v celoti nadomestil stari in dotrajani most, ki ga bodo sedaj podrti. Poleg mostu so zgrajeni tudi vsi priključki, ki pa bodo dokončno urejeni šele spomladi, ko bo vreme ugodnejše.

M. K.



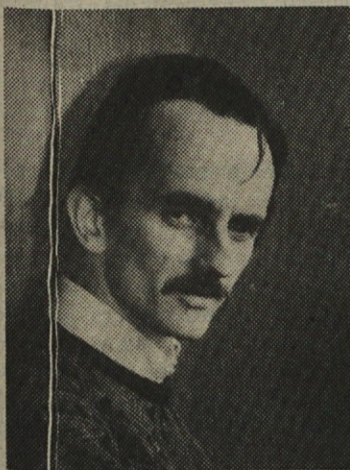
Zbranim je nekaj besed o pomenu mostu spregovoril Stefan Žemva, nato pa so po njem zapeljali prvi avtomobili.

Andrej Odar dobitnik priznanja za dosežke na področju SLO in DS

Priznanje za kvalitetno in strokovno opravljeno delo

Na slovesnosti dan pred dvema JLA, 21. decembra lani, je delavec Gradisove DSSS Andrej Odar prejel priznanje občine Ljubljana Moste-Polje za dosežene uspehe na področju splošne ljudske obrambe in družbene samozaščite. Priznanje so mu podelili za velik kvalitativen napredek pri dograjevanju vseh dokumentov obrambnega načrta, je bilo rečeno v utemeljitvi.

Občinska inšpekcija, ki je pregledala obrambne in varnostne načrte avgusta lani in republiška, ki je izvršila strokovni nadzor novembra, sta bili v celoti zelo zadovoljni s stanjem. Našli so sicer nekaj manjših pomanjkljivosti, ki so sedaj v glavnem že odpravljene, drugače pa so ugotovili, da stanje načrtov omogoča izvedbo vseh aktivnosti za prehod iz mirnodobskih razmer na delovanje gradbeništva v vojni. Na osnovi teh pohvalnih ugotovitev je bilo podeljeno priznanje.



Andrej Odar, upravitelj obrambnega in varnostnega načrta delovne organizacije, je zaposlen v delovni skupnosti od

sredine leta 1986. Delo, ki ga opravlja, je večini delavcev manj znano, vendar je zelo zahtevno in obsežno, hkrati pa odgovorno, saj so predpisi, ki urejajo to področje dela, zelo strogi.

V Gradisu se je zaposlil ravno v letu, ko je izšel nov odlok o pripravi obrambnih načrtov, metodologija za pripravo pa šele januarja 1987, tako da je dejansko vse dokumente obrambnega načrta delal popolnoma na novo.

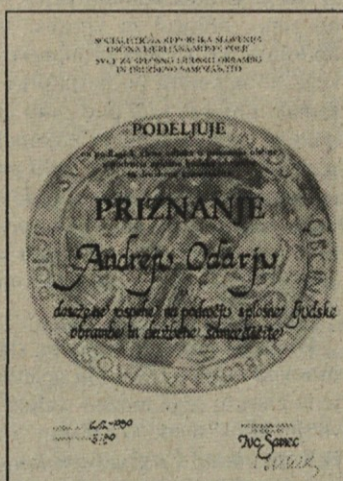
Razen svojega dela, na nivoju delovne organizacije (mimogrede: ponekod imajo na tem delovnem mestu pri tolikšnem številu zaposlenih več delavcev, tudi štiri ali pet, v nekaterih republikah pa, za sicer nekoliko večji obseg dela, tudi 40 ljudi), pomaga tudi pri pripravi obrambnih in varnostnih načrtov v Gradisovih tozdih in delovnih skupnostih, kjer ta dela opravljajo za to zadolženi ob svojem rednem delu. Da bi jim olajšal delo, je pripravil tudi priročnik za prve tri dele obrambnega načrta za tozde. Sedaj pa pripravlja še priročnik za izdelavo načrtov za delovanje enot civilne zaščite, ki bo izšel takoj, ko bo znana nova organiziranost Gradisa, da ga ne bo potrebno izdajati dvakrat.

Celoten obseg dela se je v primerjavi z leti prej zelo povečal, s tem, da vsa dela opravlja sam, tudi vso administracijo in tipkanje, kar mu vzame ogromno časa. Ob vsem tem spremlja tudi spremembe zakonodaje na področju SLO in družbene samozaščite in jih posreduje upraviteljem obrambnih načrtov v tozdih, ter pripravlja in organizira vaje za pripadnike narodne zaščite.

Nekateri tozdi oziroma DS jemljejo pripravo obrambnih načrtov malo manj resno, zaradi tega pa nastanejo težave pri usklajevanju načrtov na nivoju delovne organizacije, saj je potrebno nekatere dokumente vsako leto do konca meseca marca

• Andrej Odar meni, da bi bilo potrebno v Gradisu dati več poudarka organiziranju enot civilne zaščite in to ne le pri izdelavi načrtov, ampak predvsem s konkretnim učenjem in urjenjem. Civilna zaščita se po njegovem mnenju ne upošteva dovolj kot mirnodobska formacija, ki lahko največ pomaga ob naravnih in večjih ekoloških nesrečah. Sicer pa tako gledajo nanjo tudi občani – predvsem kot polvojaško ali vojaško formacijo, kar je po njegovih besedah popolnoma napačno, zato pa je za delovanje v njej tudi bolj malo zanimanja.

Civilna zaščita je predvsem zelo pomembna pri reševanju in odpravljanju posledic ob naravnih nesrečah, (zadnji primer so bila lanska neurja v Halozah). Kot gradbinci bi lahko v civilni zaščiti zelo koristno delovali. Med ostalim bi lahko imeli posebej izurjene enote za reševanje iz ruševin, znanje in opremo za tako delo imamo.



Priznanje, ki ga je za strokovno in kvalitetno opravljeno delo na področju splošnega ljudskega odpora in družbene samozaščite, prejel Andrej Odar.

ažurirati. V prihodnjem obdobju pa pričakuje še nekaj težav zaradi tega, ker Zakon o podjetjih in zakonodaja s področja SLO nista usklajena, v nekaterih pogledih pa se tudi razhajata.

Njegovo delo na področju priprave obrambnih načrtov je zahtevno še iz več razlogov: kot

gradbeno podjetje bi v primeru vojne imeli velike obveznosti, fluktuacija delavcev v gradbeništvu je velika in to povzroča nenehne težave pri popolnjenju obveznosti, delavci in stroji se selijo od gradbišča na gradbišče itd. Težave so tudi pri usklajevanju dela, saj so tozdi v različnih občinah in že roki za izdelavo načrtov so zato različni, pa tudi zahteve.

Letos ga prav tako čaka še veliko dela. Zaradi novega odloka bo potrebna kompletna novelacija varnostnih načrtov v delovni organizaciji in v tozdih, te načrte pa bo potrebno še uskladiti z novo organiziranostjo Gradisa. Deli podjetja, ki bodo pravne osebe, bodo seveda morali izdelati svoje obrambne načrte.

Za novo zakonodajo pa pričakuje, da bo v njej dan večji poudarek civilni zaščiti ter varovanju delavcev in premoženja. Obrambne načrte pa bi po njegovem morali poenostaviti in jih narediti bolj konkretne.

M. M.

Obvestilo bralcem

Januarska številka našega glasila je zaradi podaljšanih novoletnih praznikov izšla šele 18. januarja, vse druge letošnje številke, planirali smo dvanajst števil, pa bodo izhajale med 10. in 13. v mesecu, tako da bo Gradisov vestnik do 15. v mesecu, to je do plače, v vseh tozdih.

Dopisnike obveščamo, da prispevke za februarško številko sprejemamo do 7. februarja, izšla pa bo 13. februarja.

Uredništvo

Priznanja in plakete

Nagrajenci v Nizkih gradnjah

Na seji delavskega sveta tozda GE Nizke gradnje Maribor, ki je bila zadnji lanski delovni dan, to je 29. decembra, so podelili priznanja in plakete najzaslužnejšim delavcem v tozdu.

Podelili so tri plakete, prejeli pa so jih **Andrej Jež, Srečko Plavec in Boško Surla**.

Priznanja je prejelo pet delavcev in sicer: **Stanko Ber, Martin Ko-rošec, Olga Lužnik, Stipe Magdalenič in Valent Pinter**.

C. P.

Janez Plemelj o sodelovanju Gradisa in Philippa Holzmanna

Gradisu so pri Holzmannu vsa vrata odprta

Z večjimi in manjšimi nihanji se je Gradis uspel obdržati v ZR Nemčiji že več kot 25 let in je eno izmed redkih, če že ne edino jugoslovansko podjetje, ki mu je to uspelo. Sodelovanje se je začelo leta 1964 z največjo nemško gradbeno firmo Philipp Holzmann AG, ko je v Frankfurt odšla prva skupina naših delavcev. Bilo je to 6. julija 1964.

Sodelovanje se je nadaljevalo in razvijalo ves ta čas, kljub temu, da zadnjih nekaj let Gradis več dela pri firmi Imbau - Industrielles Bauen GmbH in nekaj manj pri Holzmannu. Zato je toliko bolj pomembno, da imamo pri Holzmannu stalno skupino projektantov, ki dela v njegovem konstrukcijskem biroju in se ima možnost seznaniti z najnovejšimi dosežki na področju projektiranja.

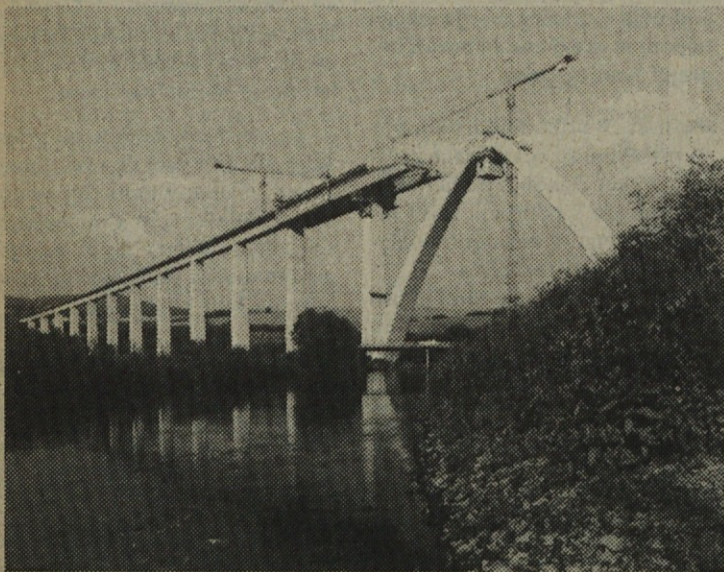
Kako to sodelovanje ocenjuje vodja Holzmannovaega konstrukcijskega biroja **Janez Plemelj**, nekoč tudi sam gradisovec, smo zvedeli v prijetnem pogovoru v njegovem uradu v središču Frankfurta.

Uvodoma je dejal, da je sodelovanje med Philipp Holzmannom in Gradisom že tradicionalno, saj traja na področju operative že več kot 25 let, na področju projektiranja pa že polnih 23 let. Pa ni samo tradicija tisto, kar povezuje obe podjetji, je podčrtal gospod Plemelj, temveč si je Gradis pridobil naklon-

jenost Holzmannovih ljudi predvsem zaradi kvalitetno in v roku opravljenih projektov, ki so mu bili zaupani in zaradi kvalifikacije in strokovnosti gradisovcev v Frankfurtu, ki ustrezajo nemškim zahtevam.

Seveda je na obseg sodelovanja vplivala tudi konjunktura v gradbeništvu. Philipp Holzmann se je v času primerne konjunkturo in ko je Gradis ponudil primerno ceno, odločal za Gradis. V obdobjih, ko je dela primanjkovalo, so nekatera podjetja prevzemala objekte tudi pod ceno in tako je tudi Holzmann najemal cenejšega izvajalca, za Gradis pa je znano, da ni nikoli med cenejšimi, vendar uspe višjo ceno pokriti s kvalitetnejše in vedno v dogovorjenem roku opravljenim delom.

Povpraševanje in ponudba sta osnovna zakona tržišča in seveda je le znotraj tega možno sodelovanje tudi med Gradisom in Holzmannom. Če gradbene konjunkturo ni in so cene slabe, to pomeni, da je tudi Holzmann



Gradis je sodeloval kot podizvajalec Philipp Holzmanna pri gradnji velikega mostu prek doline reke Fulde pri Morschnu. Most so gradili za potrebe nemške železnice za novo hitro progo med Hannoverom in Würzburgom. Dolg je 1.450 metrov in širok 14,30 metra, vanj je bilo vgrajenih 21.100 kubikov betona, gradili pa so ga 39 mesecev. Stoji na 25 stebrih med katerimi je razpon 58 metrov, razen sredinskega loka v obliki črke A, kjer znaša razpon 116 metrov. Najvišji steber je visok 68 metrov.

25 let dela pri DE Frankfurt

Anton Šalamun in Franc Špolarič

Prvi Gradisovi delavci so prišli na začasno delo v Frankfurt 6. julija 1964. leta, kmalu potem, novembra istega leta pa sta v ZR Nemčijo odšla tudi Anton Šalamun in Franc Špolarič, seveda le za nekaj let.

Danes pa je že tako, da se je njuno začasno delo, verjeli ali ne, podaljšalo na polnih 25 let. Ob tem jubileju so jima v delovni enoti pripravili manjšo slovesnost, vodja delovne enote Andrej Lapajne pa jima je izročil spominska darila, ki sta ju bila oba vesela.

Anton Šalamun dela na gradbiščih po Frankfurtu in njegovi okolici kot delovodja, Franc Špolarič pa kot VK zidar v obratu gradbenih izdelkov in polizdelkov.

Po sprejetju nemškega zakona, da noben delavec ne more ostati na začasnem delu v ZR Nemčiji dalj kot dve leti, bo ta visok jubilej ostal tudi edini.

Obema jubilentoma čestitamo tudi mi.

C. P.

pridobil nek projekt po nizki ceni, se mora tudi Gradis, če želi ohraniti sodelovanje, podrediti tem razmeram in možnostim, trdi Janez Plemelj.

Na področju operative je problematika sodelovanja sedaj drugačna kot je bila pred leti. Na to so najbolj vplivali meddržavni dogovori in sama zakonodaja v ZR Nemčiji, ki na primer omejuje delo tujim delavcem na dve leti, potem pa se morajo vrniti v Jugoslavijo.

Drugo področje na katerem sodelujeta Gradis in Holzmann je projektiva oziroma tehnologija. Gradis ima z vmesnimi prekinjavami stalno eno skupino svojih projektantov v Holzmannovem konstrukcijskem biroju, je

poudaril gospod Lapajne in dejal, da se ima Gradis s tem možnost seznanjati z novimi tehnologijami, z novimi materiali, ki se uvajajo v gradbeništvu, z organizacijo dela, s pripravljanim kontraprojektov in z vsemi najnovejšimi dosežki na področju gradbeništvu. Janez Plemelj je bil tudi nekoliko kritičen, ko je dejal, da Gradis vsega tega vedno ne zna izkoristiti, kar je seveda velika škoda.

Manjka iniciative za prenos tehnologije, vendar bi morala biti ta iniciativa podana s strani Gradisa, toliko bolj, ker so Gradisu pri Holzmannu vsa vrata odprta.

Na koncu je Janez Plemelj podčrtal, da je prepričan, da bi se dalo, če si oboji želimo še boljšega sodelovanja, le-to okrepiti, saj je trenutno v Frankfurtu in seveda v ZR Nemčiji dela za gradbenike dovolj. Gradbene cene sicer še vedno niso šle gor, vendar je prepričan, da se bo to v kratkem zgodilo.

V prihodnji številki bomo objavili tudi oceno sodelovanja Gradisa z Imbauovimi obrati gradbenih izdelkov, ki jo je podal gospod Spinner, vodja »verka« v Neu Isenburgu pri Frankfurtu.

C. P.



Holzmannov zaščitni znak, ki ga zelo dobro poznajo naši delavci z gradbišč po ZR Nemčiji.



Predsednik delavskega sveta Gradbene operative Ljubljana Duro Ličanin je čestital Stevu Ribiču za 30 let dela v Gradisu.

10, 20 in 30 let dela v Gradisu

Priznanja za zvestobo

Slavosno je bilo 22. decembra, zadnji delovni dan na gradbiščih tozda Gradbena operativa Ljubljana, ko so podelili priznanja delavcem za 10, 20 in 30 let neprekinjene delovne dobe v Gradisu. Letošnjih delovnih jubilarov je bilo natanko 140, priznanja pa so podelili v sejni dvorani tozda GO Ljubljana.

Največ je bilo seveda 10-letnikov in sicer kar 90, tako da jih je težko vse naštet, pa tudi podelitve priznanj se večina ni udeležila, saj so že bili odpotovali v domače kraje.

20-letnikov imajo v Gradbeni operativi Ljubljana 39. Priznanja so prejeli: Mahmut Agić, Hakija Bajrektarević, Milena Bergant, Milan Bokan, Rasim Čarkić, Vinko Damjan, Sejdo Delagić, Mlehmed Delić, Franjo Dragičević, Ilija Filipović, Dragomir Gospavić, Branko Grmuša, Safet Hajdarević, Jože Jarman, Jozo Jularić, Alija Kadirić, Kasim Kljajić, Peter Kunstič, Muhamed Lulić, Husnija Mahić, Nikola Miljatić, Šaban Nadarević, Osman Nasić, Miladin Nedić, Ale Nuhanović, Emin Nuhanović, Ramiz Nurikić, Drago Rešeta, Milan Ribič, Marija Romozi, Benjamin Rozman, Frančišek Skubić, Šefik Smajić, Ra-

mo Šestan, Džorde Trifković, Viljem Vojska, Jožef Zelko, Jože Zrimšek in Remzo Zukanović.

• Za leto 1989 so v Gradbeni operativi Ljubljana podelili tudi deset plaket tozda, prejeli so jih: **Nezir Bistrić, Vinko Ivas, Rudi Jeraj, Niko Komljanec, Jože Ločnikar, Milica Mirč, Franc Pustavrh, Zdenko Rek in Marija Camplin.**

30-letnikov je bilo seveda najmanj in sicer 11. Priznanja so prejeli: Stjepan Benković, Josip Blažinčić, Ana Cerar, Marija Erzar, Vladimir Herman, Vilko Lacković, Jovo Milanović, Štefan Pajtak, Stevo Ribič, Kasim Sijamhodžić, Franc Zelenko.

C. P.

Uspešno smo izvedli že enajst kulturnih srečanj gradbenih delavcev Slovenije. Z razvijanjem množične kulture, kakovosti in izobraževanja želimo nadaljevati, zato kljub velikim gospodarskim težavam in reformam razpisujemo

12. KULTURNO SREČANJE

Prijavijo se lahko delavci gradbene operative, industrije gradbenega materiala, projektivnih organizacij, zaposleni v sindikatu gradbenih delavcev, učenci, študenti, profesorji in drugi delavci gradbenih šol ter Fakultete za arhitekturo, gradbeništvo in geodezijo, sedež delovne organizacije ali šole pa mora biti v SR Sloveniji.

Kulturno srečanje bo od 14. do 18. maja 1990 v Ajdovščini. Organizator srečanja je Komisija za kulturo pri Republiškem odboru sindikata delavcev gradbeništva Slovenije in SGP Primorje. Srečanje bo potekalo na naslednjih področjih:

1. likovnem in fotografskem
2. literarnem
3. glasbenem in folklornem.

Prijave pošljite do 31. januarja 1990 na naslov: Zveza sindikatov Slovenije, Republiški odbor sindikata delavcev gradbeništva Slovenije, Komisija za kulturo, Dalmatinova 4, 61000 Ljubljana.

Za vsa pojasnila lahko kličete po telefonu (068) 21-826 interna 428 **Katjušo Borsan** v GIP Pionir Novo mesto ali (065) 61-221 interna 308, **Jolando Polizzi** v SGP Primorje Ajdovščina.

Prijavi se lahko tudi vsak posameznik sam, vendar mora prijavnico potrditi odgovorna oseba v OO sindikata delovne organizacije, kjer je zaposlen oziroma vzgojno izobraževalna organizacija.

Poleg prijav navedite tudi ime in priimek ter telefonsko številko osebe, s katero se organizator srečanja lahko poveže.

Vse ostale informacije o kraju srečanja in dostavi materialov, vam bomo posredovali po zaključnem prijavnem roku.

Komisija za kulturo pri Ros delavcev gradbeništva SRS

Gradisovci, kulturni ustvarjalci, prijavite se za sodelovanje na 12. kulturnem srečanju. Prijave zbira tajnik Konference OO ZS Gradisa **Milan Marčić**, Šmartinska 134 a, Ljubljana, pri njem pa lahko dobite tudi druge dodatne informacije v zvezi s kulturnim srečanjem. Pokličete ga lahko na telefon (061) 441-422, interna 259.

Priznanja najuspešnejšim delavcem

Nagrajenci tozda GE Jesenice

Tudi v tozdu GE Jesenice že nekaj let podeljujejo nagrade zaslužnim delavcem, istočasno pa tudi nagrado Zalokarjevega sklada, katero prejme najuspešnejši delavec tozda GE Jesenice na področju inovativnosti in kreativnosti pri delu.

Lansko leto so nagrade tozda prejeli **Osman Elkazović, Jozo Klarić, Lazo Kovjanić, Mehmed Mustafić, Janez Oman, Hivzo Omerović in Boris Pulec.**

Inovativno nagrado Zalokarjevega sklada je prejel **Jure Čosič**. Vsem nagrajencem še enkrat čestitamo.

C. P.

GRADIS 45

»Rad še prebiram Gradisov vestnik«

90 let Jožeta Medlobija

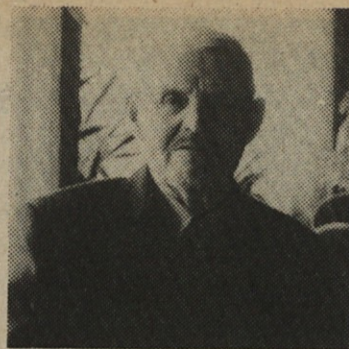
Samo streljaj od slovensko-hrvaške meje iz ptujske smeri leži v sosednji republiki vas Strahoninec. V vasi in širši okolici skoraj ni hiše, v kateri ne bi bil kdo od članov tako ali drugače povezan z Gradisom. Tako je tudi v Medlobijevi domačiji.

Jože Medlobi se je rodil pred devetdesetimi leti in je svoj jubilejni rojstni dan praznoval pri sinu Pišti. Tudi on je nekaj časa bil zaposlen v mariborskem Gradisu.

Jože Medlobi se je zaposlil v Gradisu že takoj po vojni in je delal pri podjetju vse do leta 1936, ko se je upokojil. V poklju je torej že polnih sedemind-

vajset let. Ko smo ga samo nekaj dni po njegovem 90. rojstnem dnevu obiskali, praznoval ga je 2. januarja, je bil še vedno čil in poln spominov na čase, ki jih je preživel v Gradisu.

Z neverjetno natančnostjo je brskal po svojih spominih. Moram reči, da smo mu kar zavidavali. Pred leti ga je bolezen sicer za nekaj časa priklenila na postel-



Gradisov upokojenec Franc Medlobi. Jubilatn štete dvakratna Gradisova leta. Na zdravje!

je, toda njegova trda volja ga je zopet spravila pokoncu. Še vedno bi rad to in ono postoril okoli hiše, pa mu domači ne pustite. Dovolj je delal, pravijo.

Ko smo se poslavljalji od nje-ga, nam je trdno stisnil roko v slovo. »Pa še kaj pridite in povejte kaj je novega v Gradisu. Saj prebiram Gradisov vestnik, pa vendar pridite še«, so bile njegove besede ob slovesu. Kaj drugega kot, obljubili smo mu.

Franjo Štromajer

Lepi uspehi naših kegljačev na tradicionalnih turnirjih

Bogata kegljaška bera.

Po končanem tekmovanju v jesenskem delu prve zvezne kegljaške lige naši tekmovalci niso počivali. Nastopali so na nekaterih turnirjih in dosegli lepe rezultate ter odigrali, vendar ne vseh, manjkajoča srečanja prvega dela.

Udeležili so se odprtega turnirja za posameznike v Litiji, kjer sta zmagala naša tekmovalca Albin Juvančič in Darko Bizjak.

Ob proslavi 40-letnice KK Branik in v počastitev dneva JLA je bil v Mariboru 23. in 24. decembra tradicionalni turnir na katerem je sodelovala tudi naša ekipa. Zmagal je Boris Urbanc (955 kegljev), drugi pa je bil Albin Juvančič (936). Ekipno je zmagal Gradis in tako je že tretjič osvojil lep prehodni pokal. Žal, na tem turnirju niso nastopili kegljači iz z Mariborom po-bratenega mesta Kraljeva.

Naši člani so sodelovali tudi

na tradicionalnem turnirju Geološkega zavoda v Ljubljani. Na tem turnirju je zmagal Boris Urbanc, pa tudi drugi naši tekmovalci so dosegli odlična mesta.

Za zaključek leta 1989 so se naši kegljači udeležili tekmovanja za Gromov memorial v Cerknici, ki ga je organiziral KK Brest. Tudi na tem srečanju so Gradisovi kegljači dosegli lepe rezultate.

Kot je za razbrati, je kegljaški koledar tekmovanj prenatrpan. Prav zaradi tega je odpadel tradicionalni novoletni turnir najboljših slovenskih ekip, ki bi moral biti v Ljubljani.

F. Hočevnar

Gradisovci se nam oglašajo iz celega sveta

Pozdrav iz Mehike



Z enomesečnega popotovanja po Mehiki se nam je z razglednico oglasila naša sodelavka Sonja Vršič iz Inženiringa. Na fotografiji je gora Ixtaccihuatl, ki se dviga nad Mexico Cityjem.

Abrahami

Tudi v letošnjem letu bomo nadaljevali z objavami naših jubilatov – Abrahamov in 60-letnikov, saj je ta rubrika med najbolj brani mi v glasilu.

Januarja imamo kar osemnajst delavcev, ki so že ali pa še bodo dopolnili 50 let. Ob življenjskem jubileju jim najiskreneje čestitamo, želimo vse najboljše, še na mnoga zdrava leta in prijetno praznovanje. Med Abrahame bodo stopili:

- Franc Majcen – GE Gradnje Ptuj
- Hasan Keserović – GE Jesenice
- Peter Kunšič – Gradbena operativa Ljubljana
- Ivan Srša – GE Nizke gradnje Maribor
- Hasib Fazlić – GE Celje
- Stanislav Matjašič – GE Jesenice
- Marija Makšan – GE Celje
- Janez Zalokar – Gradbena operativa Ljubljana
- Damir Stipič – Biro za projektiranje Maribor
- Tomislav Novak – Strojno prometni obrat Ljubljana
- Maks Draganič – GE Maribor
- Vinko Petrovič – GE Jesenice
- Nedeljko Kutleša – Strojno prometni obrat Ljubljana
- Milan Robič – GE Jesenice
- Cvetko Čendič – Obrat gradbenih polizdelkov Ljubljana
- Jožef Peček – GE Maribor
- Gorislava Bolko – GE Nizke gradnje Maribor
- Franc Brumen – GE Maribor

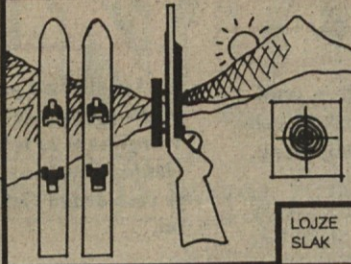
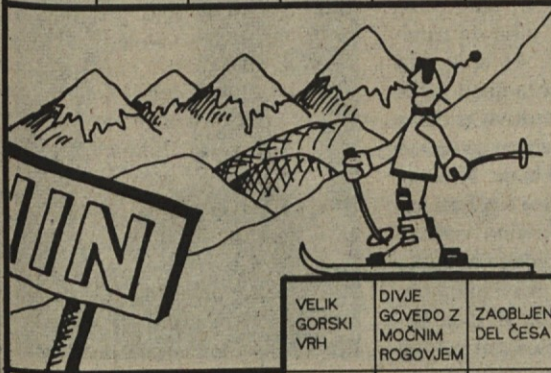

60-letniki

Šestdesetletnikov je ta mesec pet. Tudi njim ob življenjskem jubileju voščimo vse najboljše, predvsem pa želimo obilo zdravja tudi v prihodnjih letih.

- Anton Hočevnar – Obrat gradbenih polizdelkov Ljubljana
- Franc Špeh – Strojno prometni obrat Ljubljana
- Franc Špolarič – GE Maribor
- Franc Merhar – Strojno prometni obrat Ljubljana
- Jože Mažnarič – Gradbena operativa Ljubljana

M. F.

NAGRADNA KRIŽANKA

SESTAVIL: JOŽE PETELIN	CENA DENARJA, KAPITALA	ŠPORT, PRIKAZAN NA RISBI DESN	ZVEZNA DRŽAVA V ZDA	TELO= VADNI ELEMENT	TURIST. NASELJE OB PIRAN. ZALIVU			RISBE: IZTOK LOVRČ	POŠKODBA STROJA	DELI ROK ALI NOG	NAUK O SVETLOBI	NAIVNI SLIKAR	JAVNO POIZVE= DOVANJE
PRIHOD V GOSTE								STENSKA OBLOGA, TAPETA					
OBLIKA IMENA ALBINA							LOJZE SLAK	SILAK Z MESARICO PISATELJ KRISTAN					
PRODUKT RAZPA= DANJA RADIJA						PRESTOL	TOVARNA PLETENIN IZ RA= DOVLJICE	SLOV. LITERAT (Fran)					
NALEPKA								DROGOVI PRI GOLIH SLOV. PIS. (Janez)					
POŽE= LJENJE				GRČA V DESKI				STISNJEN DROBIR STRUP V TOBAKU					
GLAS, ZVOK				MEDNAR. IZRAZ ZA ROMUNIJO						SRBSKO M. IME			
HRVAŠKA IND. NAFTA				STRUPENA BREZ= BARVNA TEKOČINA									
						IZREK, PREGOVOR							
						DA (Česko)		RUSKI LITERARNI JUNAK (Evgenij)					
						ČLAN NEKDANJIH OPEROZOV	SNEG, PO= MEŠAN Z BLATOM	TERITOR. OBRAMBA VOJVODI= NEC(saljvo)		RIMSKO NASELJE NA PODR. NINA	SAMEC PRI GOVEDU		
				VELIK GORSKI VRH	DIVJE GOVEDO Z MOČNIM ROGOVJEM	ZAOBLJEN DEL ČESA					VDOVA J. LENNONA (Yoko)		
BRIGA						ČIŠČENJE Z VODO					BORUT TREKMAN		IZUMITELJ PARNEGA STROJA (James)
RODI= TELJICA						GRŠKI BOG VETROV KRITIK FINCI		GLAVNI ŠTEVNIK		OTOK V IRSKEM MORJU	EDWIN WATSON MAKED. KOLČ		
SKUPNOST FAKULTET								SODOMA IN ? MATJAZ ZAJEC					
STROKOV= NUAK, KI VELIKO VE O PSIH								STOLP PRI DŽAMIJI					
RAZ= ČLEMB								VEDA					

Zahvale

Ob boleči izgubi najine drage mame se iskreno zahvaljujema sodelavcem v tozdu GE Gradnje Ptuj za izraze sožalja, za darovani venec ter spremstvo na njeni zadnji poti.

Ivan in Anton Arnečič

•••

Ob smrti moje žene Jolande se zahvaljujem za izraženo sožalje, podarjeno cvetje in denarne prispevke sodelavcev iz sektorja Ig in Fužine

ter vsem, ki so jo pospremili v njen prerani grob. Zahvala velja tudi vsem prijateljem in znancem.

Posebno se zahvaljujem socialni delavki Mirki Videtič za njeno veliko pomoč, ki mi jo je nudila v času boleznij moje žene.

Štefan Cipot

•••

Ob boleči izgubi moje drage mame, se najtopleje zahvaljujem za izraženo sožalje, darovano cvetje in iskreno pomoč vsem sodelavcem v službi AOP in v DSSS.

Miša Briški

Nagrajenci nagradne križanke

Nagrade za pravilno rešitev velike novoletne nagradne križanke prejmejo:

50 din - Amalija Marinčič, Ljubljana, Šumarjeva 5

40 din - Dorica Čebokli, GE Jesenice

30 din - Jože Karun, Lj. Šentvid, Globočnikova 13

20 din - Boris Petovar, Ljubljana, Levstikova 22

10 din - Stanko Ščavničar, Maribor, Gosposvetska 31

Rešitve v tej številki objavljene križanke pošljite do 7. februarja 1990 na naslov: GIP Gradis, Uredništvo Gradisovega vestnika, Šmartinska 134a, Ljubljana, s pripisom »Nagradna križanka«.

Uredništvo

Najboljši smučarji tokrat na Rogli

ŠIG bo 10. marca

Čeprav je bila predvsem zaradi neugodne situacije v gradbeništvu, komisija za šport pri ROS v precejšnjih dvomih, ali zimski športni dan gradbenih delavcev Slovenije izvesti, ali ne, se je na pobudo IO le odločila za akcijo.

Skupno s športnim društvom Ingrad, je stekla akcija, da se tekmovanje razpiše, odziv na razpis pa bo pokazal, ali je bila odločitev pravilna.

Tekmovanje bo v soboto, 10. marca na smučarskih terenih na Rogli, seveda v primeru, če bodo ugodne snežne razmere, sicer bo tudi letošnje tekmovanje doživelo enako usodo kot lani, ko je bilo tekmovanje zaradi pomanjkanja snega odpovedano.

Matija Krnc

1. zvezna kegljaška liga

Končan prvi del prvenstva

Sredi meseca decembra je bil končan jesenski del tekmovanja v prvi zvezni kegljaški ligi. Po razmeroma slabem začetku Gradisove ekipe, smo v nadaljevanju dosegli nekaj lepih zmag, tako da se je naša ekipa premaknila nekoliko bolj proti vrhu lestvice.

Žal, lestvica ni odraz realnih moči in uspešnosti ekip, saj več ekip, predvsem tistih, ki imajo v svojih vrstah reprezentante, ki so v tem času odigrali več meddržavnih srečanj, ni v tem času odigralo vseh srečanj. Tako so kar štiri ekipe odigrale samo osem srečanj, med temi je tudi Gradis, medtem ko je ena ekipa odigrala že srečanje iz spomladanskega dela tekmovanja.

Najuspešnejša ekipa v spomladanskem delu je bila KK Grmoščica iz Zagreba, ki je dobila vseh 11 srečanj, med poraženci je bil tudi Gradis. Naši kegljači so odigrali samo osem srečanj, od katerih so pet dobili, tri pa zgubili.

Zadnje srečanje so odigrali z ekipo KK Sloga iz Bosanskega novega. Rezultat je bil 5.212 : 5.065. Najbolj-

ši rezultat na tej tekmi je dosegel Albin Juvančič z 900 podrtimi keglji. KK Sloga se je v tej sezoni prvič pojavila v zvezni ligi, pa je bila zato nam še nepoznana, ko pa smo se srečali, smo spoznali nekaj tekmovalcev s katerimi smo že tekmovali na raznih medrepubliških in državnih srečanjih.

V drugi polovici tega meseca bodo naši kegljači odigrali vsa tri neodigrana srečanja iz jesenskega dela tekmovanja in sicer 20. 1. bomo gostili beograjski Partizan, dan pozneje pa Kandit iz Osijeka. Zadnje tekmo prvega dela bomo odigrali 28. 1. na Reki s Kvarnerjem.

Drugi, spomladanski del prvenstva se bo nadaljeval s srečanji 3. in 4. februarja, ko bodo naši gostovali v Osijeku in Beogradu. F. Hočevar

Slovenski pionirski prvak v kegljanju

Erni Curk

»Jabolko ne pade daleč od drevesa«, pravi pregovor in tudi pri Erniku se je izkazal za resničnega. Erni Curk, slovenski pionirski prvak v kegljanju za leto 1989 ima namreč starše kegljače. Mama Branka je članica Gradisove ekipe, ta igra v drugi ljubljanski ligi, oče Anton pa je član druge Gradisove ekipe in tajnik Gradisovega kegljaškega kluba.

Erni, ki je star deset let in obiskuje peti razred, keglja šele leto in pol. Na začetku manj, kasneje pa se je navdušil nad tem športom in sedaj ga moramo včasih kar poditi s steze, je povedal. Trenira enkrat ali dvakrat na teden na Gradisovem kegljišču v Ljubljani na Šmartinski cesti skupaj z mamo, ki mu je tudi glavni trener, saj pravega nima, ker nimamo mladinske ekipe. Seveda mu z nasveti pomagajo tudi drugi igralci in trenerji.

Gradisov kegljaški klub nima krogel za ponirje, tako da trenira kar z velikimi, ki imajo 16 centimetrov premera in so težke 2,80 kilograma, medtem ko imajo male 14 centimetrov premera in so približno pol lažje. Kdor je že kdaj vsaj poskusil kegljati ve, da nekaj deset pravilno vrženih krogel tudi za odraslega ni lahka stvar in da se taka rekreacija občuti v mišicah še dan ali dva. Erni pravi, da je slaba stran velikih krogel ta, da ga po dolgem treningu boli roka, medtem ko je dobra ta, da na tekmovanjih meče majhne krogle kot da so igračke.

Tekmovanja pionirjev so razdeljena na tri kategorije in to za starosti od 8 do 10 let, 10 do 12 in 12 do 14 let. Erni tekmuje v najmlajši skupini. Za naslov slovenskega ponirskega prvaka so odigrali dva turnirja s po 50 lučaji. Prvega v novembru lani v Celju, kjer je delil drugo do tretje mesto in drugega v Ajdovščini 23. decembra, ko je bil najboljši.

V skupnem seštevku je s tem po točkah dosegel prvo mesto in naslov slovenskega pionirskega prvaka. Konkurenca je bila zelo velika in Erni je povedal, da se je moral za zmago zelo potruditi. Računal je na drugo mesto, zato je bil z rezultatom toliko bolj zadovoljen.

V šoli igra še košarko, mali nogomet in trenira tenis, seveda pa pri tem ne zapostavlja pouka,

saj pravi, da bo dosegel prav dober uspeh. Za sprostitev pa ima doma še računalnik, med mladimi priljubljenega Commodorja 64.



Mladi prvak med treningom. Seveda pri slikanju za časopis medalja okrog vratu ni smela manjkati.

Uspeh mladega keljača vsekar pomeni, da je zares nadarjen in škoda bi bila, da mu ne bi omogočili, da bi se razvijal še naprej. Tudi njegov uspeh je vspodbudil naš kegljaški klub, da so se že odločili za ustanovitev mladinske ekipe, ki bi pomenila velik napredek v razvoju tega športa v Gradisu, saj bi s tem imel KK Gradis podmladek doma. Sedaj morajo namreč iskati nove člane za članske ekipe drugod.

Nekaj kandidatov za ekipo podmladka že imajo, dobiti pa morajo še trenerja in kupiti manjše krogle. Erni bo seveda igral za Gradis ko bo odrasel, tako je vsaj povedal. Mi mu pa želimo še veliko uspehov. M. M.

GRADISOV VESTNIK



je glasilo delovne organizacije GIP GRADIS

Izdaja ga odbor za informacije: Srečko Friš – predsednik, člani: Marjan Čebokli, Aleksander Bojanić, Franjo Štromajer, Polona Kežžar in Milan Marčič – tajnik.

Glavni, odgovorni in tehnični urednik: Cveto Pavlin.

Člani uredniškega odbora: Sonja Vršič, Zoran Debelak, Emil Korenjak, Ivanka Golob in Ludvik Rudolf.

Tisk: Tiskarna Ljudska pravica Ljubljana

Naklada: 8.800 izvodov

Naslov uredništva: GIP GRADIS, Gradisov vestnik, Šmartinska 134a, 61000 Ljubljana.

Telefon: (061) 441-422, int. 232 in 220

GRADIS⁴⁵