

Na posestvu Brest so se zaradi novega tehnološkega postopka v LEKU letos preusmerili na koruzo, pšenico in oljno repico. Sedanji objekti omogočajo poljedeljsko delo, za mlečno farmo pa bi bilo potrebno zgraditi povsem nove zgradbe

ČE NE VEŠ ZAKAJ IN KJE ŠKRIPLJE

Tudi namazati ne moreš

V našem preteklem delovanju smo se mnogokrat nepotrebno zapletli tudi zato, ker smo iz za zidov sejnih dvoran reševali terensko problematiko. Verjeli smo besedam posameznikov, v dobri veri, da so te objektivne ter da zastopajo splošni družbeni interes. Probleme smo potem reševali delno in si pogosto s tem nagradili mnoge nove nevednosti.

Tako pot bi po delnih informacijah lahko ubrali tudi pri reševanju problematike v Ljubljanskih mlekarnah TOZD Posestva. Splošna ugotovitev je kazala, da je razvojni korak v tem

pozornosti bi sicer morali nameniti varovanju družbenega premoženja. Žal pa so pri vzdrževanju strojnega parka prav tako nemočni kot večino lastnikov domačih kmetijskih strojev. Iz zemunskega Zmaja npr. že dve leti objublja gnilni jermen za kombajn, pa ga še vedno niso dobili.

Sedaj, ko poznajo teren in najrazličnejše krajevne vplive na odločanje o gradnji farne Brest, bodo predstavniki IS in DPO laže učinkoviteje usmerjali akcijo za izgradnjo te farne.

Kdor več plača...

Ob otvoritvi je do Gmajnic vodila slaba makadamska pot. A, Gmajnice so bile po svoji urejenosti in izgledu ponos naše občine. Danes se do Gmajnic pripeljete po asfaltirani cesti. Žal pa Gmajnice niso več objekt, ki bi si ga bilo vredno ogledovati. Mnogo detaljev njegove zunanosti in notranosti pričajo, ob vseh posebnostih poljedeljskega in živinorejskega dela, da ga roka urejevalca in vzdrževalca premalokrat obišče. Celu v porodnišnici smo lahko videli toliko neurejenosti, da smo se resno vprašali, zakaj so delavci na tem posestvu krav najboljše kvalitete pozabili na čistočo in mikaven izgled.

Morda bi s pristopom, o katerem smo slišali kasneje na Bokalcih in ki je očitno odvisen samo od DELAVCA, lahko Gmajnice spet zaslovele kot farma, ki je resnično vredna ogleda.

Obiskovalce pa je tudi zanimalo, če bi Gmajnice lahko prispevale več k oskrbi Ljubljane z mlekom in mesom. Pa je žal (verjetno) njihova roka odločanja pri tem prekratka. Meso odpeljejo iz Gmajnic v Zagreb in prodajo Grudi, ker se zaradi gospodarske računice tudi v tem tozdu ravna po načelu »Kdor več plača, dobi.«

Nepoznani rekorder

Oh, ta naša obveščevalna pota. Kaj se je pred dvajsetimi leti zgodilo z M. M. ali C. C. ali B. B. pišejo naši časopisi najmanj enkrat tedensko. Da pa imamo v neposredni bližini Ljubljane, na posestvu Bokalce delavca, živinorejca, ki se je tako ujel s 40 kravami, da mu vsaka iztoči kar sedem tisoč litrov mleka letno, smo zvedeli šele

ob našem skupnem obisku v hlevu na Bokalcih. Za Alojza Petka, ki že 16 let skrbi za čredo molznic na Bokalcih trdijo, da je primer človeka, ki spoštuje že stoletja znano geslo, da se »krava pri gobcu molze«.

Ob pomenku na Bokalcih pa je stekla beseda tudi o objektu, ki jih dajejo TOZD Posestva v najem organizacijam združenega dela in posameznikom. Najemnine zlijajo v blagajno tega tozda letno okrog pet milijonov dinarjev. Tako se izognejo izgubi, objekte pa zaščitijo pred propadom. Mislimo, da je bilo tudi spoznano, da te zgradbe (Jesenkovo, prašičji hlevi, itd.) ne bi mogli uporabliti za sodobno rejo živine, saj so po svoji oblikovanosti in funkcionalnosti še iz časov, ko je bilo na posestvih dovolj delovnih rok. Mnoge pa so tudi obkrožene s stanovanjskimi ali drugimi soseskami in tako odrezane od krmne baze.

Brest, Gmajnice, Bokalce so bili torej objekti, ki smo jih spoznali. Saj zunanje smo zaznali njihove posebnosti. To bo dovolj, da so ob ogledu še preostalih posestev in farm in grosupeljski in vrhniški občini lahko ustvarimo stvarno sliko o stanju v TOZD posestva in po tehtnem pogovoru tudi izluščimo realen plan razvoja družbenega kmetijstva v naši občini, razvoja, ki naj bi ga predstavljala dejavnost TOZD Posestva.

Dejali so, da pod preteklostjo, ki jo na srečo poznamo, potegnimo črto. Zastavimo pa skupno nov korak, ki bo stopal po trdnih tleh, v katerih bo utemeljena resnična skrb za razvoj kmetijstva.

STANE JESENOVEC



Ivan Andrišec je traktorist - kombajnist na posestvu Brest. Kot aktiven sindikalni delavec v tozdu in odboru delavcev v kmetijstvu in živilski industriji ter član občinskega sindikalnega sveta je bil izvoljen za delegata 10. kongresa Zveze sindikatov Slovenije. Pričuje, da bo kongres še utrdil sedanje ugodno razmerje do kmetijstva ter da bodo vsi delavci doumeli, da le s stalno in vsestransko samoupravno in delovno aktivnostjo resnično lahko izboljšajo svoj položaj. V vsakodnevnem delovanju pa si želi, da bi pripravljenci gradiv in sestankov spoznali, da je vsaka ura opravljena na polju ali v tovarni resničen prispevek h gospodarski stabilizaciji. Zato naj bodo gradiva (tudi sindikalna) jedrasta, sestanki pa kratki in konkretni.



Alojz Petek je med slovenskimi živinorejci-rekorderji. Priznavajo mu, da je njegov odnos do živine tak, kot bi ga morali imeti vsi delavci na posestvih do živali. Alojz ne pozna besede »ne«, ko je potrebno storiti to ali ono za krave v 40 glavi čredi. Žal pa mu je, da so mu nekateri nekoliko nevoščljivi, ko dobi zaradi ugodnih delovnih rezultatov nekaj stotakov več v plačini kuverti. Škoda, da mu ne sledijo pri delu.

kolektivu zastal. Pa ne le to, ampak, da prihaja celo do posameznih pojavov in ravnanj, ki lahko privedejo do večje družbene in gospodarske škode.

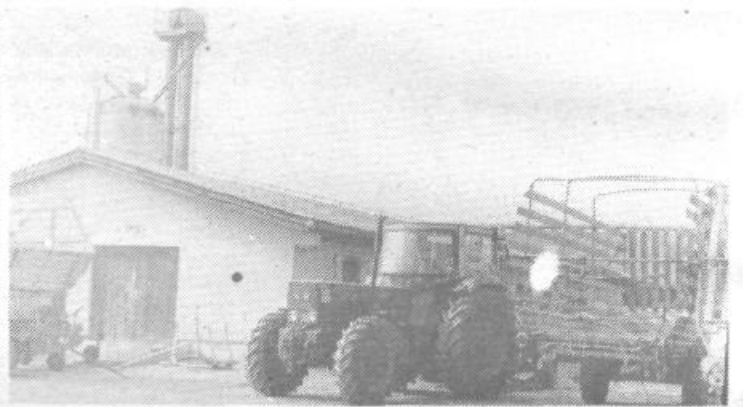
Da bi spoznali, zakaj se je ta TOZD znašel v takem stanju, kje škriplje in kaj bi bilo potrebno storiti, da bi zapihal v njem nov delovni zagon, se je predsednik IS Joško Vučemilo odločil, da s sodelavci iz vrst izvršnega sveta, postaje milice in družbenopolitičnih organizacij obišče posestva Brest, Gmajnice in Bokalci ter s predstavniki TOZD posestva spozna razsežnost njihovega delovanja ter prepreke, ki jim ne dovoljujejo nadaljnega razvoja.

Poljedeljsko usmerjeno posestvo Brest danes posluje pozitivno. Farma Brest, zanj smo polagali temeljni kamen pred štirimi leti, pa bi zaozkrožila proizvodni sklop in omogočila boljso oskrbo Ljubljane z mlekom in mlečnimi izdelki.

Obisk na Brestu je pokazal, da enajst delavcev marljivo opravlja svoje delo. Nekoliko več



V farmi Gmajnice dajo krave povprečno okrog pet tisoč litrov mleka letno. Z boljšim krmiljenjem in skrbjo za živino bi lahko dosegli do sedem tisoč litrov. To pa ne bo lahko doseči, saj imajo na farmi še vedno nadpovprečno izločanje krav iz črede.



Tudi na deloviščih ljubljanskih mlekarn TOZD Posestva imajo precejšnje težave z vzdrževanjem traktorjev in kmetijskih strojev. Precejšen del strojnega parka je že toliko star, da lahko pričakuje večje okvare, kar pa bo prav gotovo otežilo jesenska dela na poljih in pri spravilu pridelka.

DROBNO GOSPODARSTVO V OBČINI

Gre za eno celoto

V naši občini deluje 19 organizacij združenega dela in štiri dislocirane enote, ki jih po kriterijih drobnega gospodarstva uvrščamo v to področje. Področje osebnega dela v drobnem gospodarstvu vključuje 874 občanov-obrtnikov, 430 avtoprevoznikov, 39 občanov, ki opravljajo storitve z gradbeno mehanizacijo, 57 gostinskih obratov in 360 občanov, ki jim je obrt postranski poklic. Združeno delo v drobnem gospodarstvu zaposluje 1450 delavcev, ki ustvarjajo 1,3 milijarde delotnega prihodka. V samostojnem osebnem delu pa je vključenih 3130 občanov, od katerih je 1400 nosilcev obrtne dejavnosti, ki zaposlujejo 1370 delavcev, 360 občanov pa to dejavnost opravlja kot postranski poklic. Enote osebnega dela ustvarjajo 1,4 milijarde dinarjev celotnega prihodka. Drobnogospodarstvo ustvarja 12 odstotkov celotnega prihodka v gospodarstvu občine.

Iz kvalifikacijske strukture zaposlenih je razvidno, da v organizacijah združenega dela prevladuje kvalificirani kader, medtem ko v enotah osebnega dela prevladujejo nekvalificirani delav-

ci. Samostojni obrtnik v povprečju zaposluje le enega delavca, saj 50 odstotkov samostojnih obrtnikov ni zaposlovalo nobenega delavca, 17 odstotkov enega, 14 odstotkov dva, ostalih 20 odstotkov samostojnih obrtnikov pa je zaposlovalo od 3-7 delavcev.

V storitveno obrtno dejavnost (brez avtoprevoznikov, gostincev, gradbene mehanizacije) je vključenih 454 enot samostojnega osebnega dela, v katerih je poleg nosilcev obrti zaposlenih še 650 delavcev. Najmočnejša skupina v sklopu storitvene obrti je stavbna obrt, ki vključuje 37,9 odstotkov vseh enot storitvene dejavnosti, sledi izdelava in popravilo kovinskih izdelkov (sem vključujemo tudi avtomehanika in avtokleparstva), osebne storitve gospodinjstvom, izdelava in popravilo elektrotehničnih izdelkov.

Prostorske potrebe najtežje rešljive

V preteklem srednjeročnem obdobju v celot-

nem združenem delu ni bila organizirana niti ena nova OZD, ki bi se vključila v drobnogospodarstvo. Zmogljivosti proizvodnega in storitvenega področja združenega dela drobnega gospodarstva so se povečale in izboljšale le v mejah običajne rasti že obstoječih OZD.

Samostojno osebno delo pa je razmeroma hitro naraščalo in se je v petih letih povečalo za 346 enot oziroma za 35 odstotkov. Od posameznih področij se je bistveno povečalo število enot v avtoprevozništvu, stavbni obrtni in kovinsko proizvodni obrti, v porastu pa je bil tudi obseg postranskih poklicev. Poudariti pa velja, da se je razvoj samostojnega osebnega dela razvijal nenačrtno in glede na trenutno konjunkturo položaj na tržišču oziroma kratkoročnejših interesov posameznikov.

Dejstvo je, da se drobnogospodarstvo ni uveljavilo kot pomemben dejavnik razvoja občine. Razvojni in investicijski programi obstoječih OZD s področja drobnega gospodarstva občine bi morali biti kvalitetnejši, industrijske OZD pa bi morale biti iniciatorji razvoja odgovarjajoče proizvodnje v drobnem gospodarstvu z dolgoročnim poslovno tehničnim sodelovanjem, kooperacijo. Mnogo prešibko je bilo tudi izkoriščanje možnosti dohodkovnega povezovanja med enotami drobnega gospodarstva in drugimi OZD v občini pa tudi zunaj nje. Dejstvo je tudi, da reševanje prostorskih potreb predstavlja doslej najtežje pre-

magljivo oviro in najbolj izrazito ozko grlo v razvoju drobnega gospodarstva v občini, je pa posledica pomanjkanja ustreznih površin in prostorov ali pa previsokih cen in težav pri uveljavljanju sanitarno-tehničnih in delovnih pogojev. Neustrezen je tudi položaj enot drobnega gospodarstva v zunanjetrgovinskih tokovih, ki so premalo vključene v izvoz in so premalo preskrbljene z deviznimi sredstvi za uvoz opreme in repromateriala - tudi zaradi neučinkovitega delovanja poslovnih skupnosti, v katere se vključujejo OZD s področja drobnega gospodarstva in obrtne zdruge.

Nezadovoljiv razvoj in stanje drobnega gospodarstva v občini terja usmerjanje njegovega srednjeročnega razvoja. V srednjeročnem obdobju 1981-1985 moramo tu storiti odločnejši korak naprej v razvoju. Učinkovito moramo povečati obseg in kakovost proizvodnje in storitev ter razširiti asortiman proizvodov in storitev drobnega gospodarstva. Za doseg tega cilja pa je potrebno izhajati iz drobnega gospodarstva kot celote, ustvarjati pogoje za njegov pospešen in načrtovan razvoj, za usklajen razvoj osebnega dela kot pomembne in dopolnilne ter spremljajoče dejavnosti združenemu delu in v tem okviru zagotavljati ustrezne pogoje in možnosti za razvoj osebnega dela. Prizadevati si tudi moramo za utrjevanje oblik njegovega trajnega povezovanja z združenim delom.

N. L. Č.