

# BOHOR ŽARI...

GLASILO OBČINSKE KONFERENCE SZDL ŠMARJE PRI JELŠAH

ŠTEVILKA 5

LETO 5

DECEMBER 1983

Poštnina plačana pri pošti  
63240 Šmarje pri Jelšah

## SREČNO 1984

Čeprav so noči in jutra hladna kot sredi prave zime in je природа okrašena z belim ivjem, se pogosto zdi, da je konec leta še da leč. Tista turobna, z obilico snega nastopajoča zima, se nikakor ne more uveljaviti, kot bi se nam hotela narava z lepimi sončnimi opoldnevi oddolžiti za razočaranja in krivice, ki nam jih je navrglo to leto. Pa je res nerodna ta narava v svoji dobroti, saj niti ne ve, da nam še bolj greni življenje, ki postaja vse bolj mračno, ko dolge večere v temi, brez elektrike sestavljamo kroniko dne, meseca, leta, življenja... Nerodna kot slon, ki je dobrodušen v pretirani igrivosti pohodil krotilca. Kdo bi lahko ugodil muhastim zemljanom? Enkrat jim je padavin premalo, drugič preveč in še sonce, ki je vir vsega življenja, si drznejo preklinjati.

Pa se vendar staro leto poslavlja, hoteli ali ne in neglede na sliko, ki se v okenskih okvirjih riše sleherni dan. Staro, betežno, devalvirano in zinflirano leto, ko smo pogosto nemočno gledali, kako drse krivulje dohodka, ostanka dohodka, sredstev za naložbe in tudi tisti ostanek za v žep, navzdol. Še tisti dobri gospodarji, ki so vedno skrivali pred ženo svoj črni fond, so morali obelodaniti vse prihodke, da je bilo prvega ali petnajstega vsaj kaj videti. Na drugi strani pa so premice stroškov, cen, inflacije strmo naperjene navzgor, brez milosti in brez popuščanja. Ali smo presenečeni, razočarani? Verjetno le redki utopisti, ki so napovedi ob začetku leta jemali kot nepotrebne, pretirane grožnje. Je pač tako! Kdor od prihodnosti preveč pričakuje, je pogosto razočaran, kdor pa skromno ceni svoje možnosti in je zmeren v pričakovanjih, je vedno znova prijetno presenečen in često zadovoljen. Veselo se je pogovarjati z ljudmi, ki pravijo, da je še kar

dobro, da le ne bi bilo slabše, in mučno s tistimi, ki kar naprej tarnajo in obžalujejo da se niso rodili pod katero drugo zvezdo. Pod katero? Tisto ki sije nad Afriko, Južno Ameriko ali Azijo? Seveda ne! Radi bi bili med peščico tistih, ki ližejo med in mleko čeprav so ga v skrajnih naporih izcedile čebele vsega sveta. Ta med je znoj revnih, ne zlikanih gospodov v klimatiziranih uradih. Ta med je plod dela množic, živečih v bedi, zato da je blišč izbrancev lahko toliko bolj svetel in čudovit.

Takšni so svetovni odnosi. Žal je izkoriščanje v najhujših, sicer prefinjenih oblikah postalo pravilo za odnose med razvitim in nerazvitim svetom.

Ali bi radi bili osebnosti kot junaki iz osladnih in pretiranih filmov, kjer se vse življenje odvija le na sprejemih, privatnih jahtah in letalih, v dvorcih, polnih služinčadi in čistokrvnih konj? Nemogoče? Tega sveta ni, življenje je tudi tam veliko bolj kruto, kot si mi predstavljamo, in večje kot je blagostanje, bolj nečloveški in preračunljivi so medčloveški odnosi. Humanost in medsebojna solidarnost so vrednote, ki se pojavljajo tako kot sreča. Najpogosteje tam, kjer skromnost ali celo stiske družijo ljudi, in zelo redko med zvermi asfaltne džungle. Boste rekli, naj pustimo druge raje ob strani, obrnimo se k sebi, k našim napakam in stranpotem. Ravno zato je bil miselni izlet potreben, da si dopovemo, da sta ne glede na gmotni položaj, naša sreča in zadovoljstvo v naših rokah, in da tudi v tej situaciji ni časa in mesta za obupanje in pesimizem. Nasprotno! Ravno sedaj je čas, da še bolj strnemo vrste in se spoprimemo z lastnimi napakami in kruto svetovno stvarnostjo. Mar kdo taji, da delamo napake? Še pretirano jih poudarjamo, največ tisti, ki sami



niso kaj dosti prispevali k napredku, ki svoje nedelo ali celo okoriščanje skrivajo za kuliso nenehne kritike.

Leto 1983 se izteka. Bilo je, kakršno je bilo, in žal se ob vseh kritičnih spoznanjih za nazaj ne da nič spremeniti. Kakor je v začetku slabo kazalo, smo ga vseeno ob vseh stiskah in razočaranjih preživeli zadovoljivo, lahko bi rekli presenetljivo. Tudi tokrat se je potrdilo dejstvo, da ni nič nedosegljivega če se ljudje zarečejo in složno primejo za delo. Kako bi si lahko drugače razlagali številne uspehe v delovnih organizacijah občine, v kmetijstvu, urejanju komunalnih možnosti in družbenega standarda? Splošne gospodarske in družbene razmere nas le ovirajo, da bi dosegli svoje cilje, če pa bomo dovolj vztrajni in enotni, jih bomo kljub temu dosegli. Slej ko prej.

To pa je tudi popotnica za naslednje, 1984. leto. Nič velikih besed in obljub, nič senzacionalnega. Skromno, počasi in vztrajno se zidajo gradovi iz

sanj in te vztrajnosti si zaželimmo ob novem letu. Vztrajnosti in dobre volje, da bo človek ostal človeku človek, da bomo složno in tovariško nosili vsa bremena. Solidarnost predvsem za tiste, ki so si naredili sebi primeren jarem. Za lenuhe in tiste, ki bi radi živeli na tuj račun, naj bo prihodnje leto zadnja priložnost, da se popravijo. Vsak panj prenese nekaj trotov, morda jih je v našem le nekaj preveč.

Ko bo veliki kazalec pokrtil malega in bomo prestopili magični prag novega leta, stisnimo roke drug drugemu kot simbol, kot prisega, da bomo še boljši, iskrenejši, doslednejši, in da bomo složno delili dobro in zlo. Le v skupnem delu se lahko sprosti in uresniči ustvarjalnost posameznika, zato krepimo našo – Tivotovo skupnost.

SREČNO!

Tokrat zadnjič Vaš  
urednik – Darko Bizjak



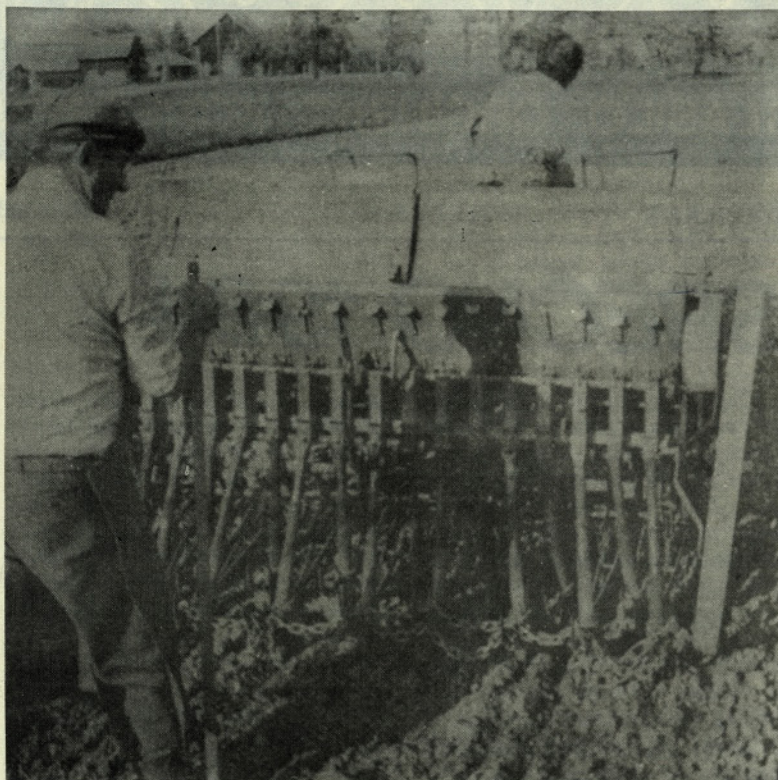
MNOGO DELOVNIH  
USPEHOV IN OSEBNE  
SREČE V NOvem LETU  
1984

Skupščina, IS in DPO  
občine Šmarje pri Jelšah

# Stabilizacija ni in ne sme biti stagnacija

Smo na pragu leta 1984, za katerega mnogi trdijo, da bo izredno težko leto in da bo potrebno veliko naporov, da ga bomo uspešno prebrodili. Glede na visoke obveznosti do tujine, ki zapadejo v naslednjem letu, bo to najbrž tudi držalo. Z velikimi napori vseh, z mobilizacijo vseh sil v naši družbi pa bomo in moramo uspeti v premaganju nakopičenih težav.

nja delavcev v temeljnih in drugih organizacijah združenega dela pri bistvenih odločitvah v družbeni reprodukciji, na večjem opiranju na ekonomske zakonitosti, ki bodo s svojo prisilo in stimulacijo okrepile motiviranost združenega dela za racionalnejše gospodarjenje z družbenimi sredstvi ter na polni mobilizaciji vseh družbeno-ekonomskih subjektov. Osnovni cilji v letu 1984...



naj realiziralo na osnovi povečane proizvodnje, z maksimalnim angažiranjem znanja, z izboljšanjem kvalitete izdelkov in storitev ter s povečanjem produktivnosti. Poleg današnjih naj bi se v izvozna prizadevanja vključili tudi novi izvozniki.

V smeri izvoznih prizadevanj je koncepirana tudi investicijska politika. Največja investicija srednjeročnega obdobja se bo pričela izvajati v letu 1984. Gre za razširitev proizvodnih kapacitet v Steklarni BK, ki bo po dokončanju povečala izvoz s sedanjih 7 mio USA \$ na 17 mio USA \$. Tudi večina drugih investicij, ki jih bomo začeli prihodnje leto so namenjene proizvodnji

blaga za izvoz oz. nudenju storitev tujim gostom.

Največje investicije v naslednjem letu bodo poleg že omenjene v Steklarni še na področju kmetijstva. V melioracije (Prstavsko polje, Kunšperško polje), farmo pitačev na Imenskem polju, nakup zemljišč in v zasebni sektor kmetijstva bo vloženo preko 25 milijard starih dinarjev.

Tudi na področju ostale industrije, razen steklarstva, bodo vložena znatna sredstva. Še naprej si bomo prizadevali za pospešeno zaposlovanje v nekaterih industrijskih obratih v naši občini.

V investicijski aktivnosti bo ustrezno zastopan tudi turizem. Razširitev campa v Atomskih toplicah in nekatere modernizacije v gostinstvu Zdravilišča Rogaška Slatina bodo nudile dodatne kapacitete za zadovoljevanje potreb tujih in domačih turistov.

Na področju družbenih dejavnosti se bo končala izgradnja telovadnice v Rogaški Slatini, ki bo pomenila veliko pridobitev za šolarje, občane z območja Rogaške Slatine in bo hrati pomenila tudi razširitev turistične ponudbe v Rogaški Slatini. Nadaljevale se bodo aktivnosti v zvezi z izgradnjo zdravstvene postaje v Bistrici ob Sotli.

Našteti je le nekaj najpomembnejših zadev, ki bodo v ospredju v letu 1984. Veliko je še manjših nalog, ki pa so prav tako pomembne, čeprav na tem mestu niso omenjene. Realizacija vseh pa pomeni korak naprej v družbeno-ekonomskem razvoju naše občine tudi v teh zelo težkih gospodarskih razmerah.

Marjan Babič

Načrt gospodarske stabilizacije je pripravljen...

Ni posebnih receptov, na osnovi katerih bi lahko z lahkoto prebrodili težave, v katerih smo. Tudi načrt uresničevanja dolgoročnega programa gospodarske stabilizacije v občini Šmarje pri Jelšah ni končni in edini recept za izhod iz težav. Ta le opredeljuje osnovne smeri in naloge ter daje pregled prednostnih obveznosti, ki jih morajo upoštevati vsi družbeni subjekti pri določanju svojih konkretnih obveznosti za hitrejši in dokončni izhod iz težav. Temeljno izhodišče načrta gospodarske stabilizacije predstavlja predvsem spodbujanje proizvodnje in izvoza, kvalitetnejše gospodarjenje in povezovanje na celotnem jugoslovanskem prostoru ob upoštevanju nekaterih nujnih restriktivnih ukrepov, zlasti na področju porabe, ki naj bi prispevali k povečanju akumulativne sposobnosti OZD kot osnovnemu pogoju za modernizacijo proizvodnje in izboljšanje proizvodnih programov.

Vsi dolgoročni in kratkoročni ukrepi načrta temeljijo na nadaljnjem uveljavljanju samoupravlja-

Najpomembnejša naloga, ki je postavljena pred združeno delo naše občine v naslednjem letu, je povečanje izvoza. To bi se



# S programske konference OK SZDL

Družbenoekonomske razmere, v katerih se nahaja naša samoupravna skupnost, zahtevajo maksimalno angažiranost vseh subjektivnih sil za doseg zastavljenih ciljev. V ospredju vseh naših prizadevanj je skupna odločitev za uresničitev gospodarske stabilizacije in boj za dosledno uveljavljanje temeljnih vrednot naše družbe. Prav v takšnem času pa prevzema vlogo usmerjevalca družbenih aktivnosti socialistična zveza delovnih ljudi, ki s svojo odprtostjo, demokratičnostjo in množičnostjo zagotavlja samoupravne poti za realizacijo dogovorjenih nalog.

To je med drugim zapisano v programskih usmeritvah OK SZDL Šmarje pri Jelšah za leto 1984, ki jih je sprejela programsko-volilna seja OK SZDL 1. decembra. Začenja se novo mandatno obdobje, ki nikakor ni in ne more biti prelomnica v delovanju frontne organizacije, je le nadaljevanje že dogovorjenih oblik in vsebin dela, seveda pa bodo nove situacije prav gotovo narekovale potrebe po vključevanju v nove aktivnosti.

Takšno usmeritev nakazujejo izkušnje iz preteklega obdobja in mnoge v njem zastavljene naloge, bogate razprave pa so le potrdile nujnost po konstantnem vključevanju v razreševanje problemov, na najrazličnejših področjih našega življenja in dela. Vemo namreč, da skorajda ni področja delovanja, ki bi teklo brez usklajevalne vloge SZDL. Marsikatera akcija je v preteklem obdobju dobro uspela in prinesla pozitivne rezultate, tako na nivoju občine kakor v krajevnem smislu — od referendumov, volitev, problemskih konferenc (delovanja družbenih organizacij in društev, zaposlovanje), sodelovanje pri akcijah s področja kmetijstva, samoupravne organiziranosti potrošnikov...

Sadovi vseh teh prizadevanj (pri tem mislimo na aktiviste v krajevni skupnosti in na tistih 500, ki tvorijo jedro svetov, koordinacijskih odborov in ostalih teles pri OK SZDL) pa se vidijo, saj so vgrajeni v pridobitve krajevni skupnosti ne glede na geografsko lego. Takšne rezultate pa je omogočalo le široko vključevanje v delo na kateremkoli področju — pa naj si bo to izgradnja infrastrukture, priprave družbenih planov ali bitka za stabilizacijska prizadevanja.

Vsi ti dosežki in prizadevanja so dobro vodilo za nadaljnje usmerjanje aktivnosti SZDL. Seveda obstajajo problemi, ki se jih bo treba lotiti s posebno pozornostjo. To zlasti velja za delegatski sistem, saj imamo v delegacijah premalo vpliva pri vsebinskem reševanju vprašanj. V

bitki za nadaljni razvoj socialističnega samoupravljanja mora biti učinek na tem področju večji. Mnogo konkretnih nalog so, poleg že frontno uveljavljenih oblik dela, izpostavile programsko-volilne seje KK SZDL in razpravljali na programsko-volilni seji OK SZDL, ki so pohvalili dosežke na posameznih področjih delovanja, kritično pa so spregovorili o nerešenih problemih, ki postavljajo pred nas med drugim tudi naslednje aktivnosti:

## Novo vodstvo OK SZDL

**Predsednik: Milan MATKO**

**Podpredsednik: Franc DROBNE**

**Sekretarka: Milka DOBRAVC**

- vztrajati moramo na doslednem izvajanju dolgoročnega programa gospodarske stabilizacije v občini, pri čemer bomo spremljali gospodarska gibanja in z načinom našega delovanja prispevali, da bo potreba po stabilizacijskem obnašanju del zavesti delovnih ljudi.
- svoj prispevek bomo morali povečati z aktivnostjo po nadaljnjem razvoju kmetijstva — zlasti pri nadaljnjem utrjevanju in razvijanju kooperantskih odnosov in pri širjenju večjih akcij (sestavni plan...)
- pereče stanje na področju zaposlovanja (326 iskalcev zaposlitve ob koncu oktobra) kaže na slabšanje družbeno-ekonomskega položaja zlasti

predstavnikov mlade generacije, zato bo naše vključevanje v razreševanje te problematike še večje. V skladu s planskimi usmeritvami bomo vztrajali pri zagotavljanju delovnih mest strokovnim kadrom, vztrajali bomo na spoštovanju sprejetih stališč na področju pokojninskega in invalidskega zavarovanja ter podpirali zaposlovanje v drobnem gospodarstvu.

- ker družbenoekonomske razmere vplivajo tudi na slabšanje razmer v šolstvu, nas tudi tu čaka še veliko aktivnosti, če bomo hoteli zagotavljati realizacijo zastavljenih programov. Prav tako nas po besedah razpravljalcev čaka nezmanjšana aktivnost pri delovanju samoupravno organiziranih potrošnikov, na področju stanovanjske samouprave, v združenem delu se bomo soočili s padanjem življenjskega standarda ob rasti življenjskih stroškov in upadanju realnih osebnih dohodkov.

To je le delček našega delovanja v prihodnosti, saj bosta aktivnost v krajevni konferenci ter vsakodnevno življenje in delo postavljala pred nas nove akcije. Zato moramo, tako smo slišali tudi v uvodnem poročilu na programsko-volilni seji, pritegniti in vključiti v družbeno dogajanje vse in vsakogar, ki to hoče, zna in želi. Sklepi in stališča zveze komunistov ter naša odgovornost za delovanje SZDL so jamstvo, ki zagotavlja naše nadaljnje uspehe. Postati moramo še bolj frontni, neposredni, domači in konkretni, postati moramo fronta vsega naprednega, poštenega in predanega v naši socialistični skupnosti.

Milka Dobravc

## Novi kilometri cest

V Šmarski občini letos asfaltiranih 25 km cest. Krajin prispevali precejšen delež. Pot do večjih središč krajša. Nosilci izgradnje krajevne skupnosti.

Večina sredstev, s katerimi so razpolagale krajevne skupnosti, je bila tudi v letošnjem letu namenjena izgradnji in posodobitvi cest oziroma komunalni ureditvi. Kljub pičlim sredstvom za te namene, ki še daleč niso zadoščala stvarnim potrebam krajevni skupnosti, lahko za letos trdimo, da je bilo opravljenega veliko dela. S prispevki krajin in njihovim prostovoljnimi delom ter ob pomoči Samoupravne cestno — komunalne skupnosti Šmarje so družbena sredstva krajevni skupnosti v to-

to so porabili okoli 60 milijonov dinarjev. Skupna vrednost opravljenih del je sicer znašala mnogo več, vendar so razliko prihranili krajin z vloženim delom. Gotovo letos ne bi mogli govoriti o tako uspešni berii, če krajevne skupnosti ne bi pokazale tako velike pripravljenosti za združevanje sredstev, ki so jih namenile za posodabljanje cest (za asfaltiranje ceste Belo-Pristava je združilo sredstva kar pet krajevni skupnosti). Poleg tega je prišlo letos prvič do izraza združevanje sredstev z ostalimi uporabniki cest, kjer velja omeniti KK Hmezad in Gozdno gospodarstvo Celje in Brežice. Bistvenega pomena pa je bilo tudi dobro sodelovanje s Samoupravno cestno — komunalno skupnostjo, ki je za cestno izgradnjo prispevala ponekod več, drugod manj sredstev, oziroma priskočila na pomoč s premostitvenimi krediti.

V Šmarski občini le še dve krajevni skupnosti nimata asfaltne povezave z večjimi središči. Gre za krajevni skupnosti Zagorje in Tinsko. Sicer je v občini od 460 kilometrov kategoriziranih lokalnih cest asfaltiranih 150 kilometrov. Samo 15 kilometrov od 112 kilometrov regionalnih cest pa ni asfaltiranih.

Ko govorimo o posodabljanju cest v občini, moramo omeniti tudi novo obvoznico v Rogaški Slatini, kjer je prva etapa (2,3 km že končana. Z dokončanjem preostalih dveh etap (skupaj 9 kilometrov) bo obvoznica razbremenila ozko grlo v centru Rogaške Slatine. Na drugi etapi je opravljeno že 70 odstotkov zemeljskih del in predvidevajo, da bodo z zbranimi sredstvi, tudi združenega dela v Rogaški Slatini, prihodnje leto z deli nadaljevali in jo gramozirali. Za obvoznico prispeva polovico sredstev tudi Republiška skupnost za ceste.

Letos so zgradili tudi povsem novo makadamsko cesto, ki povezuje Lesično — Gaberje — Zagorje, pri čemer so pomagali še gozdarji.

KS Polje ob Sotli pa si je z ureditvijo nove makadamske ceste za 6 kilometrov skrajšala pot do Kozjega in Bistrice ob Sotli.

Darja Lojen



# Aktualna tema

## OCENA STANJA NA PODROČJU DRUŽBENO EKONOMSKIH ODNOSOV V STANOVANJSKEM GOSPODARSTVU V OBČINI ŠMARJE PRI JELŠAH

Ob ugotavljanju stanja na področju uspešnega uresničevanja družbeno-ekonomskih odnosov v stanovanjskem gospodarstvu se je potrebno zavedati dejstva, ki pomembno vpliva na kvaliteto vodenja politike na tem področju. To dejstvo ima svojo moč v razmerju med razpoložljivo stanovanjsko površino v zasebni in družbeni lasti ter negativno vpliva na uspešno uresničevanje dogovorjene politike na področju stanovanjskega gospodarstva.

V občini prebiva od skupnega števila prebivalcev, ki znaša okrog 32000 ljudi, 3400 v družbenonajemnem fondu, ostalih 28000 pa v zasebnih stanovanjskih objektih. Družbeno-najemni sklad stanovanj se sestoji iz 1250 stanovanjskih enot, zasebni pa iz 8200 stanovanjskih enot. Skupna površina družbeno-najemnega fonda znaša 58000 m<sup>2</sup>, zasebnega pa 520000 m<sup>2</sup> stanovanjske površine. Iz teh podatkov izhaja razmerje med razpoložljivo stanovanjsko površino v družbeni in zasebni lasti, ki je 10 : 1 v korist zasebnega sklada stanovanjskih hiš. To je v bistvu rezultat oz. stanje politike na obravnavanem področju. Če to stanje primerjamo z dogovorjeno oziroma planirano politiko v preteklih planskih obdobjih, lahko ugotovimo, da smo 10 let nazaj planirali izgradnjo stanovanjskih površin v različnih razmerjih družbene in zasebne površine, ki se giblje v obdobju 76 : 80 3 : 1 v korist zasebne, da se ta trend po vsebini spremeni v sedanjem planskem obdobju 81—85 v odnos 1,5 : 1. Na dlani je torej dejstvo, da dogovorjenega ne uresničujemo, nasprotno, obstaja neplanirana in neusklajena zasebna gradnja, ki se na dogovorjeni razvoj in razmerja ne ozira in razmerij ne upošteva, kar pa seveda pomeni, da je politika slaba. Seveda se je potrebno vprašati po vzrokih, ki takšno stanje povzročajo. Teh je več, sam bi se ustavil le pri nekaterih.

V sedanjem planskem obdobju je skupščina SSS znižala dogovorjeni plan izgradnje družbenonajemnih stanovanj (blokova izgradnja) iz prvotno planiranih 298 stanovanjskih enot na samo 190 stanovanjskih enot. Vzrokov za tako drastično znižanje izgradnje je več, vse je ugotovila skupščina SSS v juliju tega leta ter ustrezno spremenila srednjeročni program izgradnje. Sam se želim ustaviti le pri enem vzroku, in sicer pri manjšem izločanju sredstev za stanovanj-

ske izgradnje v OZD iz ČD. Mislim, da v OZD ni prišlo do manjšega izločanja, izločili so dogovorjeno maso sredstev za stanovanjsko izgradnjo v planiranem obsegu, vendar so v OZD preveč praktični ter namenjajo denar v kreditiranje zasebne gradnje ter sredstva uporabijo nenaменно za potrebe likvidnega poslovanja. Trenutno ali kratkoročno gledano je v gospodarstvih pogojih pospešene inflacije res racionalno, da se na primer 300 starih milijonov, kolikor danes stane 60 m stanovanjske enote v blokovni izgradnji, razdeli med 5 individualnih graditeljev, ki jim ta znesek predstavlja solidno podporo pri gradnji zasebne hiše. Toda potrebno je vedeti, da velika večina delavcev gradi 6,7 ali 8 let, da grade z velikim odrekanjem in težavami, ko pa začnejo objekt zaključevati, postanejo uporabniki vseh ostalih prostorskih dobrin, kot so: urejena kanalizacija, telefon, avtobusna zveza, urejeno cestišče itd., ki jih pa družba v ostalih delih družbenega dogajanja ni sočasno zanje planirala. Zato neprestano ugotovljamo, da zaradi porušenega razmerja pri dogovorjeni izgradnji ne dohajamo potreb, ki jih tako ukrepanje povzroča, in kar naprej ugotovljamo, da imamo slabo urejeno varovanje okolja, neurejeno okolje, neučinkovito urbanistično politiko, da zmanjkuje vode, da so slabe napetostne razmere itd. Vsi se zavedamo, da je prostor omenjena dobrina, vendar menim, da ga s takim razkošnjem ne moremo ohranjati.

Več je možnosti, s katerimi se lahko uravnavajo tako nastala razmerja, ki niso skladna z dogovorjeno politiko. Ena od njih je davčna politika, ki na tem področju trenutno ni v nikakršni funkciji in ne pomaga z ničemer oblikovati oziroma uresničevati dogovorjenih razmerij pri izgradnji stanovanj. Od skupno 8200 stanovanjskih enot v zasebni lasti, katerih vrednost znaša po dokaj realni in prejkone skromni oceni najmanj 1000 starih milijard, se v letu dni plača davka - t. i. hišnine - borih 29 starih milijonov, ki jih mora plačati samo 713 občanov - lastnikov hiš - vsi ostali pa ničesar. Menim, da te številke povedo vse in da je potrebno zahtevati drugačno politiko - takšno, ki bo svojo funkcijo izvrševala ter uspešno uravnavala porušena razmerja.

Ko ocenjujemo dogajanja v stanovanjskem gospodarstvu, je potrebno povedati nekaj o hišni samoupravi. Temu področju smo v KO za spremljanje DE odnosov v stanovanjskem gospodarstvu namenili največ pozornosti v

tem letu. Mineva tretje leto od uveljavitve ZSG, ki je postavil vlogo in pomen hišne samouprave na nove temelje. Ne moremo in ne moremo priti do vsebine, ki stoji za upravljaljskimi nalogami stanovalcev. Nezanimanje, nevednost, majhen obseg sredstev za delo hišne samouprave so osnovni vzroki za slabo stanje na tem področju. Vsaj 70 % skupnosti stanovalcev je zrelih za uvedbo prisilne uprave, ki pa jo je sicer fizično težko zagotoviti. Sveti stanovalcev pri KS niso zaživel, zato je docela onemogočeno družbeno komuniciranje na področju uspešnega vzdrževanja družbenih stanovanj in pri vseh ostalih urejevanjih problemov bivalnega okolja, ki so s tem neposredno povezani. Vse se še vedno prepušča raznim strokovnim službam, organom in forumskemu delu. Problemi pa ne čakajo, nasprotno, naraščajo in ostajajo nerešeni, nezadovoljstvo stanovalcev pa je vse večje.

Neposredno s stanjem pri upravljanju z družbenimi stanovanji je povezan tudi problem neplačevanja raznih obveznosti, ki izvirajo iz uporabe stanovanja. Na oktobrski seji KO smo temu problemu namenili precej časa ter ugotovili, da dolgovi samo pri stanarinah ob koncu meseca septembra presegajo 10 % celoletne višine vseh stanarin v občini ali izraženo v številkah

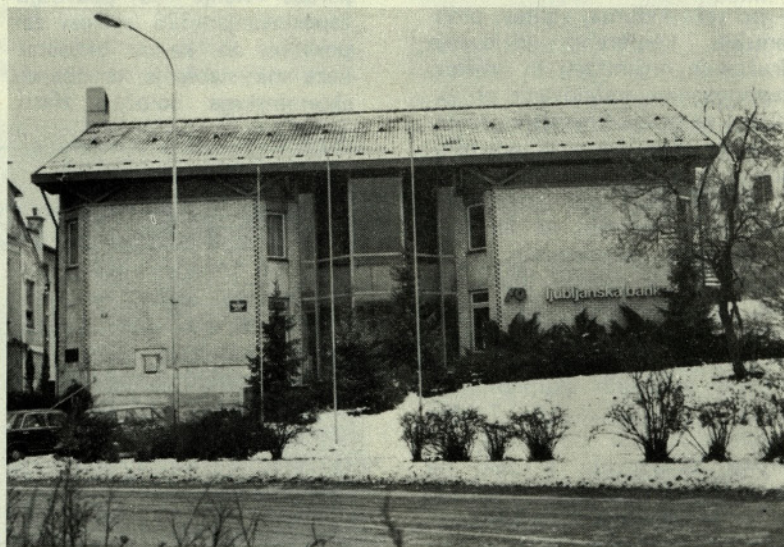
— dolgovi so znašali 1,2 milijona — 120 starih milijonov, od tega je za 100 starih milijonov takih dolžnikov, ki niso plačali stanarine 3 mesece ali več. Skupaj jih je preko 130, kar pomeni, da so zreli za uporabo zakonskih določil, ki med drugim predvidevajo tudi izselitev iz stanovanja. Enotna je bila obsodba takega stanja, podana zahteva po poimenski javni objavi neplačnikov, kar je v celoti sprejelo in potrdilo tudi predsedstvo SZDL — vendar mislim, da bo ta problem rešljiv le v primeru, če bomo skupaj s stanovalci uspeli organizirati in postaviti vsebino pri delu hišne samouprave, ki je prva poklicana in dolžna zagotavljati normalno obratovanje svojih stanovanjskih objektov, saj so stanovalci v bistvu dolžniki sami sebi. Še tako poglabljena, strokovna in politična obravnava ne more dati rezultatov, če ne uspemo organizirati nosilcev hišnega upravljanja. Tako je docela onemogočeno normalno spoznavanje ter skupno gospodarjenje z nemajhnim družbenim bogastvom — skladom stanovanjskih hiš v družbeni lastni. Glede enotne zahteve po poimenski objavi dolžnikov smo se v KO odločili, da bodo objavljene v prvi številki občinskega glasila v I. 1984, izkazovali pa bodo stanje neplačevanja v celotnem letu 1983.

Vlado Kučan



## Ljubljanska banka

SPLOŠNA BANKA CELJE EKSPozITURA ŠMARJE PRI JELŠAH

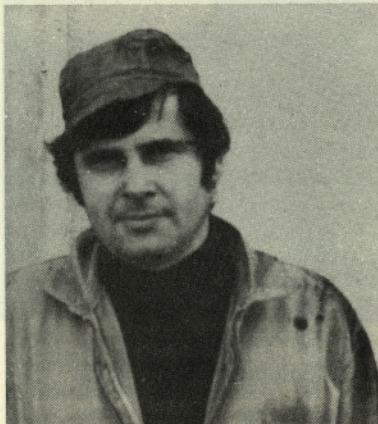


ŽELI VSEM SREČNO

IN USPEŠNO NOVO LETO 1984

# Prihodnje leto bo...

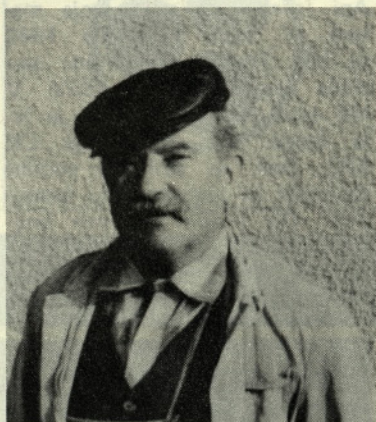
Boljše, Slabše? Kakšno, torej? Bodo cene še naprej tako skokovito naraščale? Se bodo življenjski stroški še povečevali? Kako bo s preskrbo? Bo električna luč svetila vseh 365 dni? Taka in podobna vprašanja se nam, ob prehodu starega v novo leto, najpogosteje vsiljujejo. Vprašanja brez odgovorov. Odgovori so le pričakovanja, ki so tokrat zabeljena z veliko skrbjo in prepričano z malo upanja.



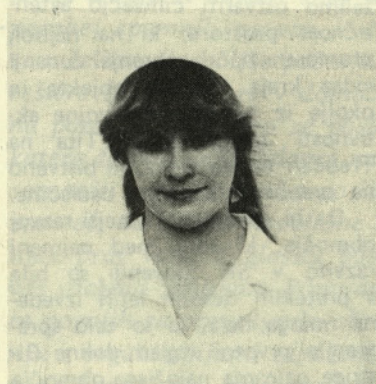
**BRANKO VEHOVAR** — delavec: Živimo v precej zapletenih časih, življenjski stroški iz dneva v dan naraščajo in to najbolj občutimo delavci. Tudi prihodnje leto ne pričakujem bistvenih sprememb, čeprav bi želel, da bi bilo boljše. Vse je odvisno od tega, koliko bomo ustvarili. Izhod je torej v boljšem delu. Res, je da tudi sedaj veliko delamo, vendar bomo morali še več.



**BETKA HALUŽAN** — uslužbenka: Kolikor lahko sklepam po napovedih naših vodilnih politikov in ekonomistov, se bomo morali tudi naslednje leto aktivno vključevati v program stabilizacije, kajti naš dolg v svetu je kljub zmanjševanju še vedno velik. Pričakujem, da bodo cene še rasle, vendar bi jih morali drugače oblikovati in odpraviti nesorazmerja. Naš standard se bo gotovo, vsaj na začetku leta, še zniževal. Tudi preskrba bo še pomanjkljiva, dokler ne bomo povečali proizvodnje in zvišali produktivnosti. Težko bo.



**FRANC PIŠEK** — kmet: Prihodnje leto ne pričakujem nič dobrega. Letošnja suša bo zelo vplivala na pridelek, ki gotovo ne bo takšen, kot smo pričakovali. Poleg tega sem prepričan, da se tudi cene ne bodo uredile. Če primerjam, kako hitro naraščajo naprimer cene nafte in umetnih gnojil, ugotovim, da kmetijski proizvodi pri tem močno zaostajajo. Zato mladi še vedno nimajo dovolj interesa za delo na kmetiji. Kmet in njegovo delo bi morala biti bolj cenjena in ljudje bi se morali bolj zavedati, da brez hrane, ki jo pridelata kmet, ni mogoče živeti.



**ALENKA MAJER** — kuharica: Veliko pričakujem od prihodnjega leta. Predvsem pa to, da se bodo končno umirile cene. Kajti tako pretiranega zviševanja cen ob nizkih plačah, ne bo mogoče vzdržati. Samo za hrano moramo v družinskem proračunu odšteti veliko denarja, kaj pa ostalo. Upam, da si bomo prihodnje leto lahko privoščili še kaj več. Sicer pa bo vse dobro, če bomo imeli delo, če bo zdravje, bolj pristni odnosi med ljudmi in mir.



**MARJAN OČKO** — delavec: Če se ozrem v lastno delovno sredino, mislim, da bi morali prihodnje leto izboljšati delo, da bi imeli več prometa. Tako si lahko obetamo tudi večji zaslužek. Sem optimist, zato pričakujem, da se bodo razmere prihodnje leto izboljšale in da se bodo ljudje med seboj bolj spoštovali.

DL

## Avtobusni (ne) red

Naša občina, ena največjih v SR Sloveniji, ima razvejano mrežo cest ter številne avtobusne linije, ki povezujejo posamezne kraje in vasi z industrijskimi centri v občini in izven nje.

Delavci smo od avtobusnih prevozov življenjsko odvisni, saj nam naftna kriza, bencinski boni in cena bencina onemogočajo uporabo lastnih prevoznih sredstev za prevoz na delovno mesto. Z 31. 10. 1983 je „Izletnik“ Celje, kot nosilec avtobusnih prevozov v naši občini, spremenil vozne ređe brez dogovora z uporabniki avtobusov. Zaradi tega je na nekaterih progah ob jutranjih konicah prišlo do nenormalne gneče, mnogo potnikov pa je ostajalo na postajališčih. Na relaciji iz Podčetrka do Šmarje pri Jelšah se je zjutraj na avtobusu vozilo več kot 130 ljudi.

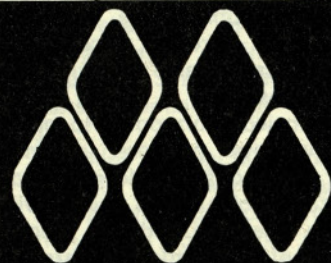
Da bi odpravili takšno stanje, je občinska konferenca svetov potrošnikov organizirala razgovor, na katerem so sodelovali predstavniki „Izletnika“, delovnih organizacij, katerih delavci se vozijo s tem avtobusom, ter predstavniki krajevnih skupnosti, v katerih ti delavci živijo. Rezultati tega razgovora so bili vse prej kot zadovoljivi. Predstavniki „Izletnika“ so predlagali uvedbo novega pogodbenega avtobusa, ki bi po veliko višji ceni prevažal potnike na relaciji Podčetrtek Šmarje pri Jelšah, ali pa spremembo delovnega časa v celodnevni šoli „Marija Broz“ v Bistrici ob Sotli, da bi avtobus, ki prevažata šolarje, vključili zjutraj v dodatno linijo.

Od dveh slabih možnosti smo se opredelili za tisto, ki nas materialno najmanj bremeni, ter se z vzgojno izobraževalno organizacijo dogovorili o začasni spremembi delovnega časa v celodnevni osnovni šoli „Marija Broz“.

Potniki, občani, delavci, ki se zjutraj vozijo na delo iz Podčetrka v Šmarje pri Jelšah, bodo ponovno, vendar le začasno, vstopali v avtobus človeku dostojno. Postavlja pa se vprašanje poslovnosti, morale in organiziranosti „Izletnika“, kajti kot organizacija posebnega družbenega pomena, bi takšne probleme morala urejati samoiniciativno in sprotno. Očitno je, da tudi nenormalno povečanje cen vozovnic (na relaciji Podčetrtek – Šmarje je vozovnica od 14. 11. 1983 dražja 52 %) ni pri odgovornih delavcih „Izletnika“ povzročilo vsaj občutka potrebe po razreševanju tega in podobnih problemov.

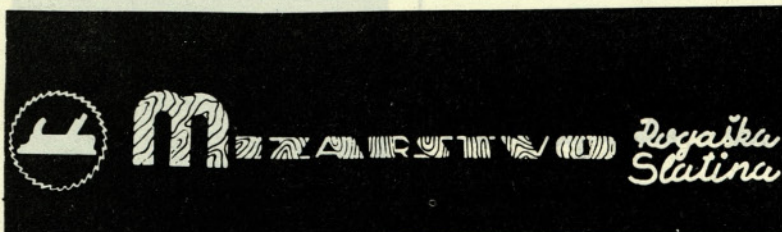
Občinska konferenca svetov potrošnikov pri urejanju voznih redov ni zaključila svojega dela. Še vedno nam ostajajo nerešeni problemi prevozov v Bučah, Vinskem vrhu, Lesičnem itd. Če delavci Izletnika ne bodo spremenili miselnosti, da je poleg ekonomičnosti in rentabilnosti treba upoštevati tudi zahteve in potrebe občanov, nas čakajo še težke naloge.

Davorin Škrinjarč



# METKA

TOZD KONFEKCIJA  
POSTELJNEGA PERILA  
KOZJE



VSEM OBČANOM  
IN POSLOVNIM  
PARTNERJEM  
SREČNO 1984

# Boljši pogoji dela



Letošnji Dan republike in 40. obletnico AVNOJ-a je delovni kolektiv Topra TOZD Konfekcija Šmarje pri Jelšah proslavil

Topra dobil tudi tržno vrednost, kar je zelo pomembno še zlasti, ker je 50 % proizvodnje namenjene izvozu. To je tako imenovani



slovesneje kot običajno; del proizvodnje je namreč preselil v nove prostore. Na novo pridobljenih 220 m proizvodne površine pomeni izboljšanje delovnih pogojev, pridobitev ene faze proizvodnega procesa, povečanje števila zaposlenih in dvig produktivnosti.

Polovico proizvodnje so preselili v nove prostore, s čimer so se izboljšali delovni pogoji v starem objektu. S pridobitvijo nove faze proizvodnega procesa — likanja, bo izdelek šmarskega

damski program (spalne srajce, pižame, jutranje halje). Za domači trg pa šivajo športne in klasične majice, trenirke, drese, športne hlačke, skratka oblačila za šport in prosti čas.

Ureditev novih proizvodnih prostorov je stala okoli 18 milijonov din, ki so jih zbrali v okviru delovne organizacije, LB, Zavarovalnice Triglav, del sredstev pa je prispeval tudi izvajalec Obnova Celje.

M. K.

## Korak za korakom

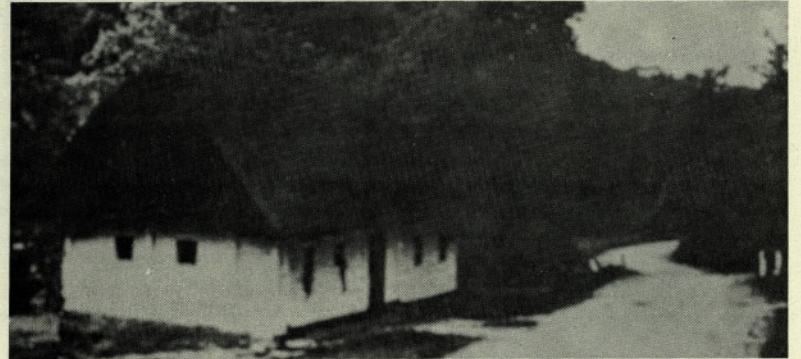
UREJANJE OŽJEGA OBMOČJA SPOMINSKEGA PARKA TREBČE

Pomen najožjega dela Spominskega parka Trebče, ki je del slikovite in razgibane doline reke Bistrice, je predvsem v tem, da je znan po dogodkih, ki so povezani z življenjem in delom Josipa Broza Tita. Pred odhodom v ljudsko šolo je Josip Broz dolgo časa živel na

kmetiji pri dedu Martinu. Po končani šoli v Kumrovcu se je zopet vrnil na domačijo svoje



matere in tu preživel leto dni. Leta 1920 se je ob vrnitvi iz Rusije napotil peš iz Šentjurja v Trebče in tu pri svoji teti Ani izvedel za smrt svoje matere. V letih 1936 do 1940 so bile Trebče pomembno središče ilegalnega dela KPJ. V hiši tete Ane na Trebčah je bila tretja seja politbiroja CK KPJ. Sem so prihajali vodilni slovenski in jugoslovanski komunisti. Ob svojih pogostih krajsih ali daljših bivanjih na Trebčah je Tito usmerjal dejavnost CK KPJ, pisal poročila in član-



Stara hiša Ane Kostanjšek, Titove tete, na Trebčah. Pred leti so jo zaradi gradnje nove ceste podrli, sedaj pa jo bodo ponovno postavili.

ke za ilegalni partijski tisk. Jeseni 1940 je pripravil svoje poročilo za 5. konferenco KPJ, ki je bila od 19. do 23. oktobra 1940 v Zagrebu.

Glede na pomen in v skladu s spomeniškovarstvenimi kriteriji želimo ustvariti čimvečjo avtentičnost prostora, ki na najbolj primeren način ohranja zunanji videz kraja. Gre za objekte in okolje iz največje predvojnne aktivnosti Josipa Broza Tita na Trebčah ter za videz, ki bistveno ne preobrazí značilne dediščine.

Da bi omogočili hitrejši razvoj območja, ki sodi med najmanj razvito v SR Sloveniji, so bila v preteklih desetih letih izvedena mnoga dela, ki so zelo spremenila prvotni izgled doline Bistrice oziroma najožjega območja spominskega parka. Kljub preobrazbi in posodabljanju ostaja še vedno neposredna povezava med prostorsko enoto in spomeniki, ki s poudarjeno vzgojno-memorialno funkcijo opravičuje vračanje območja v kar se da avtentično stanje.

Da bi izboljšali zunanji videz neposredne okolice Muzeja maršala Tita, načrtujemo izvedbo obnovitvenih del:

— postavitev etnološkega spomenika — hiša Trebče št. 46 (1. kategorija), ki je bila odstranjena na isto lokacijo, postavitev gospodarskega po-

sloplja, starega kozolca, ki je bil prestavljen;

- obnovitev obstoječega mлина;
- obnovitev lesenega vodnega žleba za mlin, ki je bil v prizidku muzeja;
- poenostavitev zunanjega videza hiše ob muzeju, ki bi zmanjšala njen dominantni videz;
- rekonstrukcija nekdanjega toka reke Bistrice in speljava potoka, ki napaja ribnik in del struge, ki bo s prestavitvijo hiše št. 46 in z rekonstrukcijo kleti ter neposredne okolice dobil stare brežine;

obnovitev jezua pri mlinu.

Naštete akcije bomo izvajali postopno. Na prvem mestu je vsekakor ponovna postavitev et-

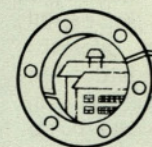


nološkega spomenika — hiša Trebče št. 46, ki je stala nasproti muzeja in je bila zgrajena proti koncu 18. stoletja.

Z namenom, da k urejanju območja spominskega parka ob Muzeju Maršala Tita pristopimo na ustrezen način, je Zavod SR Slovenije za varstvo naravne in kulturne dediščine izdelal krajinsko ureditveni načrt, po katerem sem povzel del mojega pisanja.

Franci Zidar

SREČNO  
1984



IKOM

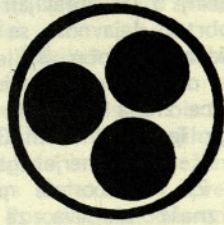
ŠMARJE PRI JELŠAH

**SKUPŠČINA OBČINE  
ŠMARJE PRI JELŠAH**

Komite za družbeno planiranje  
in gospodarstvo  
Uprava za družbene prihodke

**OBRTNO ZDRUŽENJE  
ŠMARJE PRI JELŠAH**

LJUBLJANSKA BANKA  
SPLOŠNA BANKA CELJE



**OBRTNO ZDRUŽENJE  
ŠMARJE PRI JELŠAH  
VAM ŽELI SREČNO  
IN USPEŠNO NOVO  
LETO 1984**

slednje pogoje:

1. da je opravlno sposoben, to je, da ni pod skrbništvom
2. da ni v delovnem razmerju
3. da ima strokovno izobrazbo oz. z delom pridobljeno delovno zmožnost, ki je določena za opravljanje dejavnosti
4. da mu ni s pravnomočno odločbo sodišča prepovedano samostojno opravljanje ustreznih dejavnosti oz. poklica

**INFORMACIJA O MOŽNOSTIH USTANOVITVE IN OPRAVLJANJA GOSPODARSKIH DEJAVNOSTI Z OSEBNIM DELOM  
Z DELOVNIMI SREDSTVI V LASTI OBČANOV — OPRAVLJANJE OBRTNIH DEJAVNOSTI**

Namen te informacije je podati občanom in delavcem na začasnem delu v tujini sliko o možnostih ustanovitve obrtne obratovalnice. V informaciji je podan tudi pregled deficitarnih in prednostih obrtnih dejavnosti v občini Šmarje pri Jelšah, informacija o davčni zakonodaji, carinskih predpisih, možnosti zaposlovanja delavcev, informacija o potrebnih dokumentih za ustanovitev obrtne obratovalnice ter informacija o pogojih za pridobitev dodatnih sredstev za pričetek obratovanja oz. za razširitev dejavnosti.

Priložen je tudi seznam OZD, ki vršijo kooperacijo s samostojnimi obrtniki.

**1. POGOJI ZA USTANOVITEV  
OBRTNE OBRATOVALNICE**

V skladu z Obrtnim zakonom (Ur. list št. 1/79 in št. 6/83) lahko delovni ljudje s samostojnim osebnim delom in s sredstvi, ki so lastnina občanov, opravljajo obrtno, gostinsko, avto-prevoziško in brodersko dejavnost ter prodajo na drobno pod pogoji, ki jih določa Obrtni zakon.

V okviru gospodarskih dejavnosti lahko opravljajo samostojni obrtniki v skladu z obrtnim zakonom vsa storitvena in proizvodna dela, ki sodijo v obseg posamezne dejavnosti (razen gospodarskih dejavnosti iz 7. člena obrtnega zakona).

Obratovalnico lahko ustanovi, kdor ima predpisano strokovno izobrazbo, oz. z delom pridobljene delovne zmožnosti. ter potrebna delovna sredstva, če je to predpisano kot pogoj za opravljanje posamezne dejavnosti, in če izpolnjuje druge z zakonom določene pogoje.

Obratovalnica mora imeti poslovni sedež in poslovne prostore. Poslovni prostor ni potreben, če narava dela tega ne terja. Samostojni obrtnik lahko opravlja svojo dejavnost tudi v najetih poslovnih prostorih.

Obratovalnico, v kateri bo opravljal svojo dejavnost, lahko ustanovi samostojni obrtnik na podlagi dovoljenja, ki ga izda pristojni upravni organ v občini.

**2. POSTOPEK ZA  
PRIDOBITEV OBRTNEGA  
DOVOLJENJA**

Po 74. členu obrtnega zakona (Uradni list SRS, št. 1/1979 in 6/1983/ lahko obratovalnico to je:

- obrtno delavnico
- gostinski obrat
- poslovalnico za opravljanje prevoza z motornimi vozili v cestnem prometu in
- prodajalno za prodajo na drobno
- ustanovi, kdor izpolnjuje na-

**OBČINA ŠMARJE PRI JELŠAH**

Odbor za pripravo srečanja

z našimi delavci na začasnem delu v tujini

## Dragi delavci na začasnem delu v tujini

*Po že ustaljeni navadi smo se tudi letos pred koncem leta še posebej spomnili na vas. V času, ki ga boste preživeli doma, vam želimo čimboljše počutje. Če boste ob tej priložnosti iskali rešitve za zaposlitev v domačem kraju, vam želimo priskočiti na pomoč. Letos smo se poslužili nove oblike informiranja, s katero želimo naše delavce na začasnem delu v tujini čimbolje seznaniti z možnostmi zaposlitve v naši občini. Odločili smo se namreč, da bo del noveletne številke glasila Bohor žari namenjen prav vam. V glasilu boste našli nekatere podatke, ki bi vas utegnili zanimati. Ponujamo vam informacijo o možnostih in pogojih za opravljanje obrtnih dejavnosti, (tudi v sodelovanju z organizacijami združenega dela) možnostih za zaposlovanje v kmetijstvu, verjetno bodo dobrodošli tudi podatki o davčni zakonodaji, carinskih predpisih ter pogojih za najemanje kreditov; pa še kaj drugega boste lahko našli v našem in vašem glasilu Bohor žari.*

*Ker vam s pisno informacijo prav gotovo nismo povedali vsega, kar vas zanima, vas VABIMO, DA SE UDELEŽITE TRADICIONALNEGA NOVOLETNEGA SREČANJA, v sredo, 28. decembra 1983 ob 10,00 uri v domu kulture Šmarje pri Jelšah.*

*V razgovoru z vami bodo sodelovali predstavniki družbenopolitičnih organizacij in skupščine občine Šmarje pri Jelšah ter predstavniki vseh tistih organizacij, ki vam lahko kakorkoli pomagajo pri reševanju vaših problemov glede zaposlitve. Upamo, da vam bodo informacije in nasveti, ki jih boste lahko dobili na našem srečanju, koristili. Pa tudi o čem drugem se bomo lahko pogovorili.*

*Ob tej priložnosti vam želimo predstaviti tudi film Nasmeh in bolečina, ki predstavlja Trebče — rojstni kraj Titove matere, kjer je tov. Tito preživel del svoje mladosti; hkrati pa je to tudi prikaz Titovih obiskov v naši občini.*

*Pričakujemo vas v sredo, 28. decembra.*

*Vabljeni!*

5. da je poravnal vse zapadle davčne in druge družbene obveznosti
6. da ima poslovni prostor, razen v primerih, ko ta ni potreben in
7. da izpolnjuje morebitne druge, s posebnimi predpisi določene pogoje

Stranka, ki želi ustanoviti obratovalnico, mora v ta namen predložiti naslednje listine:

- pod (1) potrdilo o opravljeni sposobnosti, ki ga je potrebno dvigniti na Skupnosti socialnega skrbstva v Šmarju pri Jelšah (zgradba bivšega sodišča)
- pod (2) dokazilo o tem, da ni v delovnem razmerju (delovna knjižica, pismena izjava in podobno)
- pod (3) spričevalo o končani poklicni šoli iz obrtne stroke, ki jo namerava opravljati
- pod (4) potrdilo pristojnega sodišča, da ji ni s pravnomočno odločbo prepovedano opravljanje obrtne dejavnosti, za katero vlaga zahtevek za izdajo dovoljenja (izstavlja Temeljno sodišče v Celju, enota v Šmarju pri Jelšah — nova zgradba poleg starega občinskega posloja v Šmarju pri Jelšah, čakalna doba okoli 10 dni)
- pod (5) potrdilo o plačilu zapadlih davčnih in drugih družbenih obveznosti, oz. da prosilec ni davčni obveznik (izdaja Občinska uprava za družbene prihodke Skupščine občine Šmarje pri Jelšah — soba št. 42)
- pod (6) ustreznost poslovnih prostorov ugotavljajo ustrezni občinski inšpekcijski organi po razpisu ali dogovoru z vodjo postopka in s stranko (zglasiti se je potrebno v sobi št. 29 občinske zgradbe v Šmarju pri Jelšah)
- pod (7) druge zahteve so n. pr. še:
  - zdravniški pregled o zmožnosti za opravljanje obrtne dejavnosti (ambulante za medicino dela)
  - dokazilo o lastnini delovnih sredstev, prevoznih in drugih sredstev oz. opreme

(računi, kupoprodajne pogodbe, itd.)

- pogodba o najemu poslovnih prostorov, če prosilec ne poseduje lastnih, a jih narava dela zahteva.

K točki 3 je potrebno dodati, da se za nekatere preproste oz. enostavne storitve in drobne izdelke ne zahteva posebna strokovna izobrazba (poklicna šola) ali usposobljenost. Te dejavnosti našteva 9. člen Pravilnika o strokovni usposobljenosti za samostojno opravljanje gospodarskih dejavnosti (Uradni list SRS, št. 1-3/79). Navedeni pravilnik s svojimi določili omogoča tudi, da lahko osebe, ki nimajo ustrezne šolske izobrazbe ampak samo večletne delovne izkušnje (doma ali v tujini), opravijo pri Zvezi obrtnih združenj Slovenije v Ljubljani preizkus strokovne usposobljenosti, ker nadomesti formalno manjkajočo šolsko izobrazbo.

Prijave za opravljanje ter informacijo o preiskusu strokovnosti s potrebnimi pismenimi dokazili o večletnih delovnih izkušnjah sprejema Obrtno združenje v Šmarju pri Jelšah, št. 184 (nad trgovino BOROVO).

Seveda je k prej naštetim listinam potrebno napisati še vlogo za izdajo obrtnega dovoljenja. Obrazec se lahko kupi v sprejemni pisarni občinske zgradbe (št. 14). Tam so na razpolago tudi koleki (upravna taksa), ki jih je potrebno v znesku 608,00 din priložiti zahtevku.

Vse zahtevane listine od 1/ do 7/ skupaj z vlogo in takso predložite referentu za upravno gospodarske zadeve na Komiteju za družbeno planiranje in gospodarstvo skupščine občine Šmarje pri Jelšah (soba št. 29/1), ki preveri osebne podatke, prisilca in ustreznost listin, ki se zahtevajo kot priloge k vlogi za izdajo obrtnega dovoljenja. Istočasno se je praviloma možno dogovoriti o datumu komisijskega oglada poslovnih prostorov, če jih prosilec za opravljanje svoje dejavnosti potrebuje.

Za zdomce veljajo pri izdaji obrtnega dovoljenja enake zahteve. Dodatno pa morajo dostaviti še:

- dokazilo o času trajanja bivanja in zaposlitve v inozemstvu (konzulat, socialno zavarovanje, delodajalec, ipd.)
- izjavo o stalni vrnitvi v SFRJ

Ko prosilec predloži vse navedene listine in takso, mu lahko pristojni občinski upravni organ izda potrdilo, da izpolnjuje pogoje za ustanovitev obratovalnice, ki ga nato vroči carinarnici, če seveda želi za potrebe svojega bodočega obrata iz tujine uvoziti razno strojno opremo in delovne pripomočke.

Stranke sprejemamo in jim nudimo informacije ob uradnih dnevih in sicer ob:

- ponedeljkih od 7.30 do 15.00
  - sredah od 7.30 do 17.00 in
  - petkih od 7.30 do 15.00
- v prostorih Komiteja za družbeno planiranje in gospodarstvo skupščine občine Šmarje pri Jelšah v I. nadstropju, soba št. 29.

### 3. SAMOSTOJNO OPRAVLJANJE GOSPODARSKIH DEJAVNOSTI Z DOPOLNILNIM DELOM DRUGIH OSEB

V skladu z 116. členom obrtnega zakona lahko samostojni obrtnik, ki opravlja obrtno dejavnost (po 87. členu) in se ukvarja z opravljanjem storitev ter s popravili, vzdrževalnimi deli in z izdelavo izdelkov, pri svojem delu pa ne uporablja avtomatov in visoko produkcijskih strojev, na podlagi pogodbe o delovnem razmerju zaposli do 5 delavcev.

Če se obrtnik ukvarja s storitvami (popravili, vzdrževalnimi deli, izdelavo posameznih izdelkov po individualnih naročilih, merah, načrtih in zahtevah naročnika) ali v tem okviru opravlja dejavnost po pogodbi z organizacijo združenega dela, mu lahko občinski upravni organ na podlagi predpisa dovoli tudi več kot 5, toda ne več kot 7 delavcev. Ne glede na določbe 116. člena obrtnega zakona lahko samostojni obrtnik zaposli največ:

- 1) enega delavca:
  - če opravlja storitve z gradbeno mehanizacijo ali kmetijsko mehanizacijo, z avtodvigali, avtovleko, z vilničarji in vlečnicami
- 2) največ tri delavce:
  - če se ukvarja s tako proizvodnjo ali storitvami, ko z uporabo avtomatov in drugimi visoko produkcijskimi stroji opravlja storitve ali proizvodnjo na tržišču v linijsko kontinuiranem tehnološkem procesu z enostavno predelavo surovin
  - če se obrtna delavnica ukvarja s predelavo in izdelavo ter prodajo živil (mlinarstvo, predelava sadja, ipd.) razen mesarstva, pekarstva in slaščičarstva.

Samostojni gostinci lahko zaposlijo:

- v bifeju dva delavca
- v drugih gostinskih obratih 5 delavcev, na podlagi dovoljenja upravnega organa pa tudi do 10 delavcev,

### 4. DAVČNE OLAJŠAVE ZA PRIČETEK OPRAVLJANJA OBRTNE DEJAVNOSTI

1. Zavezancem, ki prvič v občini Šmarje pri Jelšah ustanovijo obrtno delavnico in se

zavežejo, da bodo v občini najmanj 5 let opravljali redno to obrtno dejavnost, se prizna olajšava za dobo 3. let. Višina olajšave za deficitarne poklice znaša prvo leto 75 %, drugo leto 50 % in 3. leto 30 % od odmerjenega davka. Za vse ostale poklice pa znaša olajšava za prvo leto 50 %, za drugo leto 40 % in 3. leto 30 % od odmerjenega davka.

2. Zavezancem, ki vlagajo sredstva v razširjeno reprodukcijo, se prizna posebna olajšava za gostinsko dejavnost, redno storitveno dejavnost in proizvodno dejavnost.

– olajšava se prizna za naložbe v poslovne prostore, če zavezanec vložil najmanj znesek, ki ustreza povprečnemu enoletnemu čistemu osebnemu dohodu zaposlenih delavcev v gospodarstvu v SR Sloveniji za preteklo leto. Davčna olajšava se prizna za deficitarne poklice v višini 40 %, za ostale poklice pa v višini 30 % od vloženih sredstev; olajšava za naložbe v druga osnovna sredstva pa se prizna, če zavezanec vložil najmanj znesek, ki ustreza višini 30 % povprečnega enoletnega čistega osebnega dohoda zaposlenih delavcev v gospodarstvu v SR Sloveniji v preteklem letu. Davčna olajšava se prizna v višini 30 % od vloženih sredstev.

Davčna olajšava se porazdeli na 3 leta, tako da znaša v prvem letu 50 %, drugo leto 30 % in tretje leto 20 % od skupnega priznane olajšave. Ta olajšava se ne prizna za sredstva vložena za nakup osebnih avtomobilov, tovornih avtomobilov in strojev za zemeljska dela.

Davčnim zavezancem, ki so dodatno zaposlili nove delavce, se v letu, za katero se davek odmerja, za vsakega delavca odmerjeni davek zniža za 10 % povprečnega enoletnega čistega osebnega dohoda zaposlenih delavcev v gospodarstvu v SR Sloveniji v preteklem letu.

Davčna olajšava se prizna pod pogojem, da je bil novo zaposleni delavec v letu, za katero se prizna olajšava, v delovnem razmerju pri zavezancu najmanj devet mesecev. Če je zavezanec dodatno zaposlil novega delavca v drugi polovici leta, za katero se davek odmerja, se davčna olajšava pod istimi pogoji prizna ob odmeri za naslednje leto.

Za dodatno zaposlenega novega delavca se ne šteje delavec, ki je sklenil delovno razmerje za določen čas, niti delavec, ki je s sklenitvijo delovnega razmerja nadomestil delavca, kateremu je prenehalo delovno razmerje.

Skupne olajšave v posameznem letu ne morejo presežati 80 % od odmerjenega davka, ki pa ne sme presežati enoletnega povprečnega neto OD zaposlenega v stroki v SR Sloveniji.

Olajšave pa ne morejo koristiti zavezanci, ki se ukvarjajo s prevozništvom z motornimi vozili, in zavezanci, ki opravljajo storitve z gradbeno mehanizacijo.

Zavezanci, ki ne presegajo bruto osebnega dohodka, ne plačujejo davka, ampak samo prispevke iz osebnega dohodka.

Podlaga za ugotavljanje višine osebnih dohodkov, od katere občani, ki z osebnim delom opravljajo kmetijske, obrtne ali druge gospodarske dejavnosti, intelektualne ali negospodarske storitve, plačujejo enake prispevke in davke, kot jih plačujejo delavci v organizacijah združenega dela enakih ali podobnih poklicev iz osebnega dohodka, so osebni dohodki po statističnih poročilih o čistih osebnih dohodkih delavcev v združenem delu po poklicih, ki jih zbira Zavod SR Slovenije za statistiko. Pri tem se uporabijo podatki o osebnih dohodkih za leto pred letom, za katerega se obračunavajo prispevki oz. odmerjajo davki.

Čisti osebni dohodki se povečajo za prispevke in davke iz osebnega dohodka na način, kot je določen za ugotavljanje osebnih dohodkov delavcev v združenem delu.

Letni osebni dohodek se glede na doseženi dohodek iz dejavnosti zviša po družbenem dogovoru po merilih za ugotavljanje osebnih dohodkov občanov, ki z osebnim delom opravljajo kmetijske, obrtne ali druge gospodarske dejavnosti, intelektualne ali negospodarske storitve.

#### PRIMER:

1. Zavezanec, ki lahko koristi olajšave:

bruto promet	stroški
1.000.000	400.000

Odmerna osnova  
600.000

bruto OD	presežek
400.000	200.000

(obračunavajo se samo prispevki) (obračuna se davek in je osnova za olajšavo)

2. Zavezanci, ki nimajo osnove za olajšavo:

bruto promet	stroški
500.000	300.000

odmerna osnova

200.000	presežek
bruto OD	

### 5. POGOJI ZA NAJEMANJE KREDITOV

Ljubljanska banka-splošna banka Celje vam nudi . . . . .



Poslovna banka, ki nudi storitve občanom na območju občine Šmarje pri Jelšah, je Ljubljanska banka-Splošna banka Celje z ekspoziturami v Šmarju pri Jelšah in Rogaški Slatini ter agencijami v Rogatcu, Kozjem in Bistrici ob Sotli.

S podpisom Družbenega dogovora o razvoju drobnega gospodarstva v Sloveniji za obdobje 1981 — 1985 smo se v bankah obvezali razdelati sistem, ki bo omogočal hitrejši razvoj obrti. Aktivnosti naše banke smo usmerili predvsem na področje kreditiranja občanov in obrtnikov ter reorganizacijo poslovanja po žiro-računih prebivalstva. Konkretizacijo naših aktivnosti podajamo v nadaljevanju.

#### 1. Žiro - računi

Žiro račun morajo poleg ostalih ustanoviti tudi občani, ki dobivajo dohodke od samostojnega opravljanja obrtnih in drugih gospodarskih dejavnosti ali od samostojnega opravljanja intelektualnih storitev. V naši občini lahko odprete žiro račun v ekspozituri Šmarje pri Jelšah ali Rogaška Slatina. Opredelitev, v kateri enoti bi želeli imeti žiro račun, je odvisna od vas. Za ustanovitev žiro računa obrtnika morate predložiti obrtno dovoljenje in osebno izkaznico. Sredstva na žiro računu se obrestujejo po 7,5% obrestni meri.

#### 2. Kreditiranje

Splošna banka Celje ima več pravilnikov za kreditiranje občanov.

Za dolgoročno kreditiranje obrtnikov in občanov, ki se pripravljajo za ustanovitev obrti, uporabljamo „Pravilnik o posojilih občanom za pospeševanje gospodarske dejavnosti...“ Po tem pravilniku kreditiramo občane na podlagi namenskega varčevanja ali vezave dinarskih sredstev oz. dinarske protivrednosti prodanih konvertibilnih deviz.

Višina posojila je odvisna od kreditne sposobnosti posojiljemalca in znaša 330 % od vezave dinarske protivrednosti prodanih konvertibilnih deviz ali 250 % od vezanih dinarskih sredstev. Najvišji znesek posojila je 1.000.000,- din ter za prednostne dejavnosti 2.500.000,- din.

Posojilo odobravamo za nakup, graditev ali adaptacijo poslovnih prostorov ter nakup nove ali rabljene opreme, in sicer od OZD ali fizične osebe.

Obresti na posojilo so difrencirane in znašajo:

- za prednostne namene 12 %
- za deficitarne dejavnosti 8 %
- za ostale namene 15 %

Če se vezani znesek obrestuje po 1% obrestni meri, se tudi obresti na kredit zvišajo za 1%.

Doba vračanja posojila je odvisna od namena in znaša od 5 do 10 let.

Po „Pravilniku za odobranje dolgoročnih posojil za osnovna in obratna sredstva obrtnikom“ lahko odobrimo posojilo obrtnikom, ki že imajo dosežen in izračunan dohodek v preteklem letu. Posojila odobravamo za nakup, graditev ali adaptacijo poslovnih prostorov, nakup domače opreme, plačilo carine in stroškov uvoza pri nakupu uvožene opreme, nakup rabljene opreme od gospodarskih organizacij ter za inovacije. Obrtnik, ki želi posojilo, mora vezati določen rok lastna dinarska sredstva v višini 30 % odobrenega posojila. Posojilo se odobri na 6 do 11 let, najvišji znesek pa je 1.000.000 din.

Obrestna mera je različna in sicer:

- za deficitarne dejavnosti 8%
- za prednostne namene 10 %
- za ostale dejavnosti ne glede na namen 11 %

S Pravilnikom o kratkoročnih kreditih obrtnikom za obratna sredstva, so določeni pogoji za odobranje kratkoročnih kreditov obrtnikom. Posojilo se lahko odbri z rokom odplačila do enega leta za nakup materiala za poslovanje ter z rokom odplačila do 3 mesecev za osebne dohoke delavcev, ki delajo pri obrtniku.

Izjemoma se posojilo odobri tudi za plačilo pogonskih stroškov, če le-ti presegajo 40 % materialnih stroškov.

Najvišji znesek kredita je 800.000,00 din.

Obrestna mera za kredit je:

- za deficitarne dejavnosti 16%
- za prednostne dejavnosti 18%
- za ostale obrtne dejavnosti 25%

Koriščenje vseh naštetih posojil je dokumentirano, kar pomeni, da posojiljemalec predloži predračun, račun, kupoprodajno pogodbo, overjeno na sodišču ali drugi dokument, katerega banka delno ali v celoti poravnava.

Glede na dokumentacijo, ki jo mora obrtnik za posamezne vrste kreditov predložiti, predlagamo vsem zainteresiranim, da se o tem pozanimajo na kreditnih oddelkih ekspozitur v Šmarju pri Jelšah ali Rogaški Slatini.

#### 6. POVZETEK CARINSKIH PREDPISOV GLEDE UVOZA REPROMATERIALA IN GOSPODARSKEGA INVENTARJA

Z 19. marcem 1983 je začel veljati nov odlok o pogojih, pod katerimi smejo fizične osebe uvažati, prinašati ali prejemati določene predmete iz tujine. Objavljen je v Uradnem listu SFRJ, št. 11/1983.

Domače fizične osebe ne morejo uvažati opreme neposredno iz tujine, ampak jo lahko kupujejo v konsignacijskih skladiščih tujih firm v naši državi ne glede na posamično ali skupno vrednost opreme. Pri imetnikih konsignacijskih skladišč lahko kupujejo tudi repromaterial brez vrednostnih omejitev. Opremo in repromaterial lahko kupujejo tudi v tujini, vendar le s posredovanjem OZD, ki so registrirane za opravljanje zunanje trgovinskih poslov. Tudi pri tem uvozu ni omejitev. To so novosti v tem predpisu.

Domače fizične osebe, ki samostojno opravljajo dejavnost z osebnim delom z delovnimi sredstvi, ki so lastnina občanov, lahko uvažajo in prinašajo iz tujine dele za vzdrževanje osnovnih sredstev. Uvožene dele lahko uporabijo za uvoženo opremo ali doma proizvedeno opremo. Pri uvozu morajo stranke predložiti carinskemu organom potrdilo pristojnega organa v republiki, da opravljajo dejavnost, ter dokaz, da imajo v posesti osnovno sredstvo, za katero uvažajo nadomestne dele.

Domače fizične osebe, ki opravljajo dejavnost z osebnim delom z delovnimi sredstvi, ki so lastnina občanov, lahko prinašajo ali uvažajo neposredno iz tujine repromaterial v skupni vrednosti:

- do 150.000 din na leto, če ne zaposlujejo delavcev
- do 200.000 din na leto, če zaposlujejo 1 ali 2 delavca
- do 250.000 din na leto, če zaposlujejo 3 ali 4 delavce
- do 300.000 din na leto, če zaposlujejo več kot 4 delavce

Pri uvozu morajo predložiti carinarnici potrdilo pristojnega organa v republiki o opravljanju določene dejavnosti. Na potrdilo o opravljanju dejavnosti, ki ga izda pristojni občinski organ, mora biti obvezno vpisano število delavcev, ki jih posameznik zaposluje, kajti od tega je odvisna tudi letna vrednost repromateriala za uvoz.

Naši delavci na začasnem delu v tujini, ki so se (ali se bodo) za stalno vrnili v domovino, lahko poleg opreme, za katero so oproščeni plačila carine, uvozijo tudi gospodarski inventar v 3. letih od dneva vrnitve v domovino, če posamična vrednost ni večja kot 800.000 dinarjev. Na delu v tujini morajo biti več kot 2 leti oz. 24 mesecev v treh zaporednih letih. Pri uvozu morajo poleg dokazov o delu v tujini dostaviti še potrdilo pristojnega organa v republiki o opravljanju zadevne dejavnosti. Dokazi o delu so lahko:

- potrdilo diplomatskega ali konzularnega predstavništva SFRJ v tujini,
- potrdilo o delu, ki ga lahko

izda pristojni Zavod za zaposlovanje

— potrdilo organizacije združenega dela, ki je delavca poslala na delo.

Če stranka nima enega izmed teh potrdil, lahko dokazuje čas dela v tujini na drug ustrezen način, kot na primer: s potno listino, ustrezno listino tuje službe za socialno zavarovanje ali tujega delodajalca in podobno.

Vsa osnovna sredstva, ki jih je dovoljeno uvoziti, se ne smejo prodati ali kako drugače odtujiti v štirih letih od dneva uvoza, razen s soglasjem za odtujitev ali prodajo pristojnega občinskega organa v smlednjih upravičenih primerih: nasrt osebe, ki je uveljavila pravico do uvoza, prenehanje opravljanja dejavnosti, nastanek invalidnosti ali zaradi drugih vzrokov, ki za več kot šest mesecev ali trajno onemogočejo opravljanje dejavnosti.

#### 7. SEZNAM DEFICITARNIH IN PREDNOSTNIH OBRJNIH DEJAVNOSTI

Deficitarne obrtne dejavnosti v občini Šmarje pri Jelšah

Kamnoseštvo, sodarstvo, tesarstvo, žaganje drv, elektromehanika za gospodinjstve stroje, graverstvo, stavbno kleparstvo, izd. ključev, kotlarstvo, kovaštvo, orodjarstvo, montiranje in popraviljanje športnega orožja, zlatarstvo, vodovodno instalaterstvo, instalaterstvo hladilnih naprav, mehanika koles, finomehanika, optika, mehanika za kmetijske stroje, urarstvo, avtoličarstvo, elektromehanika za popravilo elektromehanskih naprav, RTV mehanika, lončarstvo, žganje apna, zastekljevanje, ročno izd. pletarskih izdelkov, lesno rezbarstvo, izdelovanje rolet, knjigovezništvo, fotografstvo, vrtnarstvo, klobučarstvo, avtomehanika, krojaštvo (moško in žensko), pletilstvo, šivilstvo, izd. drobnih predmetov iz tekstila, čevljarstvo, izd. usnjene galanterije, krznarstvo, usnarstvo, vulkanizerstvo, mlinarstvo, mesarstvo, pekarstvo, slaščičarstvo, prevoz z konjsko vprego, čiščenje oken, pranje in mazanje vozil, servis športne opreme, aranžerstvo, dežnikarstvo, dimnikarstvo, preparatorstvo, tapetništvo, nogavičarstvo, likanje in pranje perila, izd. turističnih spominkov, gostinstvo v obliki nudenja prehrane, avtokleparstvo.

Prednostne obrtne dejavnosti v občini Šmarje pri Jelšah

Zidarstvo, fasaderstvo, soboslikarstvo in pleskarstvo, teracerstvo, pečarstvo in keramično, izd. gradbenih elementov, mižarstvo, parketarstvo, izd. drobnih predmetov iz lesa, izd. lesene embalaže, cvetličarstvo, izd. u-metnega cvetja, izd. predmetov iz plastike, izd. kozmetičnih preparatov, brušenje kovin in litin,



# Iz društva invalidov

**PET DINARJEV  
ZA INVALIDE**

Nobenega dvoma ni, da je naša družba mnogo storila pri urejanju številnih vprašanj na področju varstva invalidov. Naša zakonodaja je ena najnaprednejših in svobodno urejenih. Žal pa to ni vedno dovolj. Kljub tako urejeni zakonodaji se mnoga vprašanja rešujejo prepočasi.

Letos smo dobili novi zakon in z njim statut invalidsko pokojninskega zavarovanja, ki bosta urejala in reševala invalidska vprašanja. Toda — ali bodo s tem rešene vse težave, ki tarejo invalidne ljudi? Najbrž ne — in ravno zato moramo biti invalidi organizacijsko povezani tako v krajevni skupnosti kot v združenem delu.

Društvo invalidov občine Šmarje povezuje skupno okoli 2000 invalidnih oseb, kar pomeni 5,4% v odnosu na prebivalce, cca 360 ali 5,14 % invalidov je zaposlenih, upoštevati moramo še okrog 100 težje zaposljivih oseb, ki so prijavljene pri skupnosti za zaposlovanje. Skupni seštevek nam daje naravnost porazno sliko, nad katero se je potrebno zamisliti. Prav tako se je potrebno zamisliti nad reševanjem perečih problemov in vprašanj invalidov.

Da bi lahko invalidi delovali čimbolj organizirano, so potrebna finančna sredstva, le-teh pa je vedno manj. Iz tega razloga smo prisiljeni prositi za pomoč svoje zdrave tovariše, da se odpovejo 5,00 dinarjem mesečno in jih namenijo invalidom za realizacijo delovnega programa. Pet dinarjev pomeni letno komaj nekaj več kot stekleničk piva posameznika, organiziranim invalidom pa bi pomenila znatna sredstva za sofinanciranje programa dela. Iz priloženega programa so razvidna področja našega dela, prilagamo pa tudi finančni načrt za prihodnje leto.

Mi, invalidi, ne moremo kaj več, kot da se zahvalimo s toplo in iskreno besedo za razumevanje ter želimo, da človek, ki je danes še zdrav, nikoli ne pride v naše vrste.

**TUDI LETOS SMO SE  
SREČALI V BRESTANICI**

Društvo invalidov občine Laško je tudi letos organiziralo že 10. jubilejno rekreativno srečanje invalidov v Brestanci pri Krškem. Na srečanje so bila vabljeni vsa prijateljska društva, vsa društva invalidov, ki so včlanjena v Zvezo invalidov Slovenije ter društva za rekreacijo in šport invalidov.

Naše društvo invalidov še posebej dobro sodeluje z Društ-



vom invalidov Laško, saj so medsebojna srečanja pogosta in sodelovanje pestro. Zato tudi ni presenetljivo, da je Društvo invalidov tudi naše društvo. Ob tem so nas prosili tudi za pomoč pri izvedbi rekreativnih iger. Rekreativne igre, ki smo jih pričeli organizirati in izvajati v našem društvu, so namreč dokaj dobro sprejeli in jih z navdušenjem posnemali invalidi iz drugih društev, saj so primerne za širok krog invalidov, so šaljive in tako razvedrijo marsikaterega ostarelega invalida, čeprav se pomeri v tej ali oni disciplini prvič v življenju.

V Brestanico smo torej krenili kot izvajalci rekreacijskega programa pa tudi kot sodelavci. Za tiste, ki še v Brestanici pri Krškem niso bili, naj povem, da se to srečanje vrši vsako leto v organizaciji društva invalidov Laško v sodelovanju Ribiške družine Brestanica-Krško. Srečanje je na prostem, v čudovitem naravnem okolju ob ribnikih v

## NAŠ JUBILANT — MAKS SLANIČ

Z našim jubilantom, 70. letnikom Maksom Slaničem, smo se pogovarjali kar v naši delovni pisarni. Tu se ponavadi srečujemo ob delu, ob reševanju prenekaterih vprašanj ali problema invalidov. S svojimi izkušnjami in koristnimi nasveti nam tov. Slanič vselej pomaga in kar težko smo ga prepričali, da bi za spremembo povedal še kaj o sebi. Pa je vendarle...

„Vojna vihra me je zatekla v Bosni med služenjem vojaškega roka. Z vlaka, ki so ga ustavili Nemci, so me odpeljali naravnost v nemško vojno ujetništvo. Konec leta 1943 so me klicali v nemško vojsko, vendar sem se sicer tvegano, pa vendar uspešno, v začetku 1944 leta, ko sem bil doma, povezal in vključil v narodnoosvobodilno gibanje v Slovenskih Goricah. V začetku leta 1945 sem bil ranjen v VDV

Vsem občanom svojim članom, poslovnim partnerjem in prijateljem želi srečno in uspešno leto 1984!

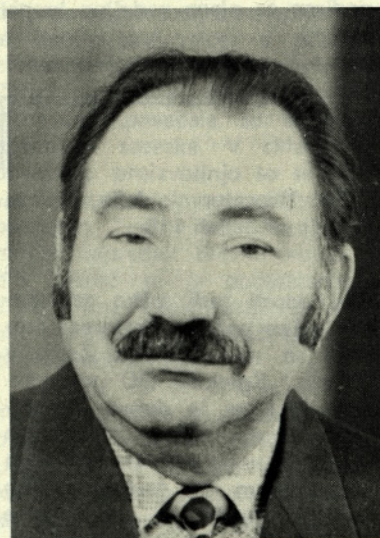
Društvo invalidov



Mačkovcih (2 km od Brestanice), kjer je dostop možen z avtobusi, avti in do Brestanice tudi z vlakom.

Tako se nas je tisto junijsko nedeljo zbralo v Brestanici približno 1200 invalidov iz vse Slovenije. Najbrž se sliši neverjetno, pa je vendarle res, da v tej tišini narave droben ptiček sede na iztegnjeno roko prijaznega, žvižgajočega domačina, da lahko v gozdu ob ribnikih nabiraš gobe, da lahko tekmuješ v suhem in mokrem ribolovu, vlečeš vrv, streljaš z zračno puško, se pomeriš v lokostrelstvu in pikadu, poskušaš zadeti čimveč žog v koš, zbrati kar najmanj sekund pri krogli... Takšno srečanje ti nudi sprostitve in razvedritev da pozabiš težave vsakdanjika. Čeprav prihajamo v Brestanico že nekaj let, smo letos znova sklenili: „Prihodnje leto se ponovno srečamo v Brestanici“.

J. Korez



brigadi na položaju v Lenartu, od koder sem bil prepeljan v vojaško bolnišnico in nato na rehabilitacijo v Invalidski dom v Ljubljani. Tam sem se šolal v srednji gospodarski šoli. Po končanem šolanju sem lahko

izbiral zaposlitev v treh krajih: Bledu, Radenski in Rogaški. Odločil sem se za Rogaško in se tako zaposlil v Zdravilišču. Tu sem se tudi vključil v družbeno politično delo v kraju: delal sem v OF, ZK, ZB, v organih krajevne skupnosti — vseh letih je bilo kar pecej funkcij.

Zaposlitev sem menjal le leta 1959, ko sem šel v Steklarsko šolo, kjer sem ostal vse do upokojitve kot računovodja.

V Rogaški je tov. Slanič spoznal tudi svojo življenjsko sopotnico in si ustvaril prijeten dom. Kljub temu da sem ha nekajkrat povprašala glede njegovih funkcij izven zaposlitve, je samo zamahnil z roko in pripomnil: „To danes sploh ni več pomembno.“ Kljub temu sem izvedela nekatere: 6 let tajnik v občinskem stanovanjskem skladu, 5 let tajnik Društva invalidov občine Šmarje, pa predsednik komisije za plan komunalne ureditve Rogaške, član IO socialnega varstva, član republiškega odbora Zveze društev invalidov Slovenije, pa predsednik delegacije v KS...

Vem, da ni povedal vseh.

Kako pa ste prišli v Društvo invalidov?

„Invalid sem postal že leta 1945. Vključen sem bil v zvezo vojaških invalidov, vse dokler ni prenehala delovati in so bile vključene v ZB. V Društvo invalidov pa sem se vključil v začetku leta 1974 kot tajnik.“

Ves čas nam tov. Maks nudi tudi svetovno pomoč in marsikateri invalid je dobil nasvet ali odgovor.

Za tako aktivno delo na družbenem in političnem področju ste gotovo prejeli mnogo priznanja.

„Res jih je precej. Pa kaj bi vse našteval! Takoj po vojni sem dobil dve državni: orden za hrabrost in medaljo zaslug za narod. Ob 10. letnici OF sem prejel enkratno odlokovanje OF, prejel sem srebrni znak za dolgoletno delo od Zveze društev invalidov Slovenije in še nekatera. Ob letošnjem krajevnem prazniku sem prejel priznanje za delo v organih KS.“

Dolgčas vam še ni?

„Že ob upokojitvi mi je član komisije v Celju hudomušno rekel, da mi bo dolgčas. Do sedaj se še to ni zgodilo. Še vedno delam v Društvu invalidov, pa v delegaciji in ZB ter ZK. No, tudi doma je treba marsikaj opraviti...“

Našemu jubilantu torej ni dolgčas. In če bo pri zdravju še vsaj toliko kot doslej, mu ne bo. Tudi dobre volje in šaljivosti mu ne bo zmanjkalo. Če teh dveh ne bi imel, bi vsa dolga leta ob invalidnosti ne bila tako delovna in plodna za naš kraj in našo družbo.

KJ

NARODNA ZAŠČITA — NOVE SMERNICE

# Obramba in zaščita

Povojni razvoj obrambe je na določeni stopnji razvoja sam po sebi omogočil razmere za vključevanje narodne zaščite v obrambno delovanje. Na nastajanje takšnih razmer je še posebno vplivalo podružabljanje obrambnih in samozaščitnih nalog. S tem namreč obramba, varnost, in zaščita postopoma postajajo resnična skrb delovnega človeka in občana.

Z novim Republiškim zakonom o splošni ljudski obrambi in družbeni samozaščiti (Uradni list SRS, št. 35/82) se je narodna zaščita popolneje kot v preteklosti opredelila kot najširša organizirana oblika obrambnega in samozaščitnega delovanja. Delovni ljudje in občani v narodni zaščiti neposredno zagotavljajo svojo in družbeno varnost v miru. Samostojno ali v sodelovanju z drugimi dejavniki opravlja zlasti naslednje naloge:

- opravlja naloge pri opravljanju posledic naravnih in drugih nesreč;
- naloge, ki zagotavljajo delovanje družbenopolitičnega in družbenoekonomskega sistema (predvsem v izrednih razmerah) preprečuje sovražno dejavnost)
- ob neposredni vojni nevarnosti in vojni zavaruje mobilizacijo oboroženih struktur, zavaruje območja...;
- v skladu s svojimi možnostmi opravlja izvidniško-obveščevalno dejavnost.

Za učinkovitostjo delovanje in razvoj narodne zaščite je potrebno zadostiti nekaterim načelom.

- predvsem je važna preprosta in lokalnim razmeram primer na organiziranost;
- redno splošno obrambno in samozaščitno usposabljanje delovnih ljudi in občanov za opravljanje nalog narodne zaščite;

- narodna zaščita mora delovati na podlagi resnične ocene varnostnih razmer.
- stalno razvijanje socialistične obrambne in zaščitne zavesti ter varnostne kulture občanov.

Narodno zaščito moramo pojmovati kot izpeljavo splošnega ljudskega odpora iz ustavnih načel. Tam, kjer preneha vojaško načelo organiziranja oboroženih sil, dopolnjuje narodna zaščita kot oblika delovanja obrambni in samozaščitni sistem. S tem so presežene posamične misli o narodni zaščiti kot neki tretji oboroženi sestavi. Organizacija in delovanje narodne zaščite je opredeljeno z obrambnimi in varnostmi načrti krajevnih skupnosti, temeljnih organizacij združenega dela in delovnih skupnosti. Občani opravljajo v narodni zaščiti tiste naloge, za katere so usposobljeni in psihofizično primerni. Delovanja v narodni zaščiti niso izvzeti tisti, ki imajo posebne razporeditve. Oproščeni so le v primeru, kadar so neposredno pozvani k opravljanju posebnih zadolžitev in dolžnosti.

Narodna zaščita se aktivira v primerih, določenih z načrtom in v obsegu, ki je potreben za izvršitev naloge. Aktivirajo pa jo pristojni komiteji za splošno ljudsko obrambo in družbeno samozaščito. Konkretno akcije neposredno vodijo načelniki narodne zaščite s svojimi pomočniki.

Na podlagi opisanih usmeritev bo v kratkem sprejet še pravilnik o organiziranju, aktiviranju in opravljanju nalog v narodni zaščiti. S tem bo končana normativna ureditev narodne zaščite po novem zakonu in podana podlaga za njeno nadaljno krepitev.

L. Amič



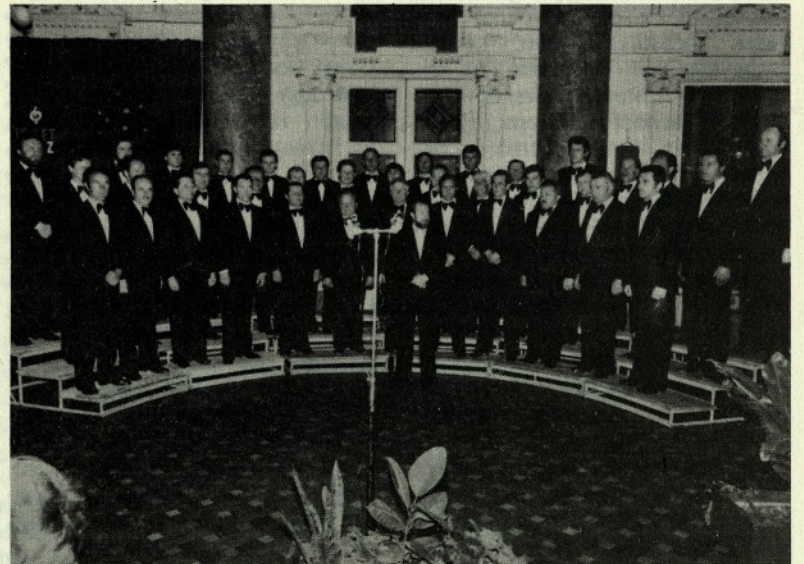
SREČNO IN USPEŠNO  
NOVO LETO 1984

ŽELI TOZD MESTINJE

## Pesem ne pozna meja

Junija letos je bil v mestu Polheim v ZRN festival pevskih zborov, na katerem je sodelovalo 11 evropskih in trije izvenevropski pevski zbori. V tej konkurenci je nastopil tudi moški pevski zbor Zdravilišča Rogaška Slatina in v dveh tekmovalnih kategorijah zasedel četrto in šesto mesto. Uspeh, ki ga je zbor dosegel s svojim nastopom, je prav gotovo največje plačilo za trud, ki ga člani zbora vlagajo v čimbolj umetniško oblikovano petje.

venije tretje mesto. Zbor je gostoval v številnih krajih po občini in izven nje, udeležuje se občinskih revij pevskih zborov šmarske občine, pripravlja koncerte v znameniti rogaški zdraviliški dvorani za domačine in goste in s tem širi bogato zborovsko umetnost med številne ljubitelje petja. Njihovemu petju pa so lahko prisluhnili tudi zamejski Slovenci, saj je zbor navezal stike z zamejskim pevskim zborom iz Doline pri Trstu in z zborom iz Dobrle vasi in av-



Rogaški zbor deluje od leta 1966, ko ga je ustanovil sindikat Zdravilišča. Zborovsko petje v Rogaški Slatini je bilo sicer razvito že v času pred vojno in tudi po vojni, vendar je nato vladalo nekajletno mrtvilo. In prav to je spodbudilo ljubitelje zborovskega petja, da so se zbrali in tako s svojim amaterskim delom oplemenitili ure prostega časa. Osem let je vodil zbor Ivan Ulaga, nato pa je prevzel vodstvo zbora Franc Plohl, ki zbor uspešno vodi še danes. Zbor je iz leta v leto pridobil na kvaliteti petja, za kar je prav gotovo zaslužna dirigentova roka in pa sodelovanje vseh pevcev. Zvrstila se je vrsta nastopov na različnih koncertih in tekmovanjih in pesem rogaških pevcev je navdušila tako poslušalce kot kritike. Zbor je zrastel v najboljši zbor v šmarski občini, hkrati pa sodi v sam vrh slovenskih amaterskih zborov. Leta 1978 in 1980 je dosegel na tekmovanju pevskih zborov Slo-

strijskem Koroškem. Leta 1978 je zbor gostoval na Madžarskem in pripravil koncert tudi za Porabske Slovence. Leta 1980 pa je zbor prvič nastopil v ZRN in pripravil dva nastopa v univerzitetnem mestu Giessen. Zbor iz Giessna jim je vrnil koncert in pred dvema letoma nastopil v Rogaški Slatini. 42 pevcev pod vodstvom zborovodje Franca Plohla ima svoje koncerte in nastope vedno pripravljene z dovršeno umetniško mero, kar daje zboru tudi svojevrstno privlačnost. Tisti, ki so njihovo petje že kdaj poslušali, se na njihove koncerte vedno radi vračajo. S tišino med izvajanjem in bogatim aplavzom nagradijo poslušalci večino pesmi, ki jih ima zbor v programu, pa naj bo to Gallusov Ecce quomodo, Simonitijeva Pesem galebu, Mirkova Na trgu, belokranjska Igraj Kolce v priredbi Jakoba Ježa, pa koroška Je pa dečva zatoživa me, ljudsko večglasje iz Luč Mene glavica boli, narodna

Mercator

Jelša

TDO Mercator - Jelša, p. o.  
Šmarje pri Jelšah 118

smo odprli tudi težko pričakovani salon pohištva, katerega prostori so nad trgovino Živila v Šmarju. Kolektiv DO vam zagotavlja hitro in dobro postrežbo, se priporoča za obisk, ob vstopu v novo leto pa želi vsem potrošnikom in gostom veliko uspehov, sreče in zadovoljstva v letu 1984.

Leto je spet za nami, pogled nazaj pa kaže, da smo od skromnih začetkov v letu 1956 do danes dosegli vidne uspehe. Razen trgovin imamo zdaj tudi gostinska obrata v Rogatcu in Šmarju. Gostišče Šmarski hram z restavracijo, bistrojem in 25 ležišči je začelo poslovati v enakem obdobju lani, letos pa

SREČNO  
1984

Mercator

Jelša

Nocoj je en lep večer v priredbi Franca Plohla ali Simoniti-jeva Na vipavskem in druge. K rednemu programu pa morajo skoraj vedno še dodati nekaj pesmi, saj je navdušenje občinstva vedno zelo veliko.

Duša in srce zbora pa je prav gotovo zborovodja Franc Plohl, ki s svojim glasbenim znanjem, ki ga sproti dopolnjuje, zbor vodi k vedno višji umetniški ravni. Brez njegovega tankega posluha in discipline bi zbor prav gotovo ne dosegel to, kar je. Vendar pa hoče z vztrajnim delom in ljubeznijo do zborovskega petja doseči še več. Zbor naj bi s svojim izvajanjem dose-

gel tisto stopnjo umetniške izpovedi, ki jo zasluži slovenska umetna in narodna pesem. Za to svoje delo je Franc Plohl prejel leta 1981 srebrni znak OF, ki ga je podelil občinski sindikalni svet. To priznanje pa je prejel tudi zbor v celoti že nekaj let prej, prejel pa je tudi plaketo 9. september ob prazniku občine Šmarje septembra 1981.

Prav gotovo pa je za vsak zbor največja nagrada občinstvo, ki spremlja njihovo izvajanje. Tega pa rogaškemu zboru ne manjka in prav gotovo ga bo v prihodnje še več.

Jože Čakš



ZDRAVJA IN SREČE  
V LETU 1984  
ŽELI KOLEKTIV  
ATOMSKIH TOPLIC

### IZŠLA JE KNJIGA FRANCA BUTA – BRANKA: ZAPISI O OSVOBODILNEM GIBANJU POD BOČEM

Literatura o NOB v šmarski občini je dobila še eno delo, ki obravnava ta del naše polpretekle zgodovine. Gre za spomine Franca Buta Branka – Zapisi o osvobodilnem gibanju pod Bočem. Misel na to, da bi bilo potrebno zapisati, kaj se je dogajalo v času NOB na Boču in okoliških krajih, predvsem v Kostrivnici, Rogaški Slatini, Stojnem selu in Donački gori, je tlela v avtorju vsa povojna leta. Glavna pobuda za nastanek dela pa je nastala oktobra leta 1979, ko so se v Kostrivnici srečali borci in drugi udeleženci osvobodilnega gibanja na Boču. Srečanje je bilo polno spominov na tista leta in porodila se je želja, da bi ti spomini bili tudi zapisani in ostali kasnejšim rodovom kot zgodovinski dokument iz velikih dni naše zgodovine. Nalogo, da zbere gradivo in ga pripravi za izdajo, je prevzel domačin iz Kostrivnice Franc But – Branko, ki je bil od julija 1944 pa do konca vojne član okrajnega odbora OF Rogatec, od januarja 1945 pa tudi član okrajnega komiteja KPS. Pri izbiranju gradiva pa so mu deloma pomagali tudi ostali udeleženci bojev na Boču in pa domačini iz Kostrivnice in okolice, ki se tistih dni še dobro spominjajo.

Tako je nastala knjiga, v kateri so objavljeni številni dokumenti in zapisi, ki so razdeljeni v štiri dele; Kostrivnica pred drugo svetovno vojno, Okupacija 1941-43, Razmah partizanstva 1944-1945 in Zadnje leto vojne. V posameznih poglavjih pa so opisane akcije partizanov na Boču, partizanska saniteta na Boču, sodelovanje s prebivalstvom, javke bočkih partizanov, o nemških zločinih in požigih, o zadnjih akcijah pred osvoboditvijo idr.

Spomini Franca Buta-Branka bodo vir informacij za mnoge, ki jih zanima NOB na šmarskem. Še zlasti bo dobrodošel za študente in dijake, ki se v svojih nalogah velikokrat obračajo k partizanskim bojem na področju občine. Hkrati pa naj bi bilo delo tudi spodbuda drugim udeležencem osvobodilnega gibanja v šmarski občini, da bi tudi sami zapisali, to, kar so preživeli v letih NOB na tem področju.

Knjigo je založila Delavska univerza v Rogaški Slatini, natisnila pa Fotolikova tiskarna v Celju. Strokovna recenzenta sta bila Vlado Miklavc iz Mozirja in Dušan Špindler iz Maribora. Knjiga je naprodaj na Delavski univerzi v Rogaški Slatini in pa v Občinski matični knjižnici v Šmarju. Cena izvoda je 200.- din.

J. Č.

JUGOSLAVIJA  
ROGAŠKA  
BORIS KIDRIČ  
R  
B  
STEKLARNA

DELAVCI STEKLARNE  
BORIS KIDRIČ  
ROGAŠKA SLATINA  
ŽELIJO SREČNO  
IN USPEŠNO  
NOVO LETO 1984

### 30 LET PROSTOVOLJNEGA KRVODAJALSTVA

Po pripovedovanju sedaj že starejših občanov nekdanjih aktivistov organizacije Rdečega križa v takratni občini Rogaška Slatina in Kozje, ter Šmarje, se je krvodajalstvo v Titovi Jugoslaviji začelo obnavljati v letu 1947. Pred tem časom so obstajali takoimenovani poklicni krvodajalci, kateri so bili pripravljeni, da na klic bolnišnice Celje darujejo svojo kri, seveda proti plačilu. Po pripovedovanju takratnega predsednika organizacije RK, je teh bilo okrog dvajset.

Kri, ki so jo darovali krvodajalci, se od leta 1953 naprej ni več plačevala. Krvodajalci so se prostovoljno prijavljali za darovanje krvi preko aktivistov RK poimenično na spiske, tako v delovnih organizacijah, kot tudi na terenu.

Tako so potekale krvodajalske akcije bolj ali manj uspešno vse do leta 1970. V tem letu so se razmere za krvodajalstvo v občini Šmarje pri Jelšah bistveno spremenile. Nastajale so nove delovne organizacije, povečalo se je število prebivalcev v skladu z nastajanjem nove proizvodnje. Zgradilo se je mnogo novih stanovanj, povečale so se stanovanjske soseske. V skladu s povečano proizvodnjo so se povečale tudi delovne nezgode v podjetjih. Tudi v prometu je bil močan napredek. Število prometnih nesreč se je podeseterilo. Zdravstvene organizacije so rabile vedno večje količine krvi za reševanje življenj.

Akcije so se začele, oziroma so potekale v skladu s potrebami po krvi v bolnišnici. Uvedla se je osebna evidenca-kartoteka krvodajalcev za vse krajevne skupnosti v občini Šmarje pri Jelšah. Povečali so se odvzemi krvi od dvakrat do petkrat na leto. Skladno s tako reorganizacijo se je povečalo tudi število krvodajalcev, predvsem mladine, ker je zasluga prizadevnosti aktivistov in organizatorjev v delovnih organizacijah in na terenu.

Tako je bilo v občini Šmarje pri Jelšah v:

1970. letu 356 evidentiranih krvodajalcev	
1971. letu 376	--"
1972. letu 593	--"
1973. letu 335	--"
1974. letu 521	--"
1975. letu 659	--"
1976. letu 547	--"
1977. letu 849	--"
1978. letu 839	--"
1979. letu 754	--"
1980. letu 810	--"
1981. letu 1077	--"
1982. letu 1144	--"

Iz teh podatkov je razviden velik napredek krvodajalstva v naši občini.

Ob vseh teh doseženih uspehih na področju dejavnosti Rdečega križa občine Šmarje pri Jelšah, smo lahko upravičeno ponosni.

Franc Venišnik



STEKLARSKA ŠOLA  
ROGAŠKA SLATINA  
VAM ŽELI  
USPEŠNO IN  
ZADOVOLJNO LETO  
1984

GOZDNO  
GOSPODARSTVO  
ROGAŠKA SLATINA  
SE PRIDRUŽUJE  
NAJBOLJŠIM  
ŽELJAM ZA  
NOVO LETO 1984

## V ROGATCU SE PORAJA MUZEJ NA PROSTEM

Med številne kulturno – zgodovinske spomenike v občini, ki predstavljajo bogato kulturno dediščino, si počasi utira pot spodnjeapanonska kmečka domačija iz 18. st., v kateri se je rodil znani partizanski pesnik Jože Šmit. Hišo, ki jo je v Tlakah pri Rogatcu že dodobra načel zob časa, so želeli ljubitelji etnološke dediščine v tem kraju ohraniti, da bi postala pomnik nekega življenja v naši preteklosti. Pri tem pa jih je vodila ena sama misel – urediti spominski muzej na prostem. V ta namen so ustanovili društvo za ureditev muzeja, ki danes šteje več kot štirideset članov, vanj pa so vključeni tudi rojaki, ki danes živijo v Ljubljani. Ta realizacijo zamisli so pritegnili še Spomeniško varstvo v Celju, ki nudi vso strokovno pomoč.



Začetki resda niso bili lahki, posebej še, ker so se odločili za prestavitev hiše v novo okolje. Toda zmagala je trdna volja in odločitev, da zamisel izpeljejo do konca.

Na križišču cest Zetale-Rogatec Stoparce, v bližini nove šole, danes že stoji primer ljudske arhitekture Kozjanskega – Šmitova hiša, ki iz dneva v dan dobiva bolj avtentično podobo. Letos je namreč delovnim članom društva, ob pomoči Kulturne skupnosti Slovenije in sosednjih krajevnih skupnosti, uspelo prenesti objekt na novo lokacijo in pred tem postoriti še veliko zemeljskih del ter pripraviti ustrezno podlago za postavitev. Da o tistih drobnih delih, ki ravno tako zahtevajo veliko naprezanja, prizadevnosti in dobre volje, sploh ne govorimo. Predvsem dobra volja in želja po ohranjanju pričujoče arhitekture je bila v ospredju, ko se je rojeval muzej v Rogatcu. Več kot tri tisoč prostovoljnih delovnih ur članov društva, ostalih domačinov in mladine iz osnovne šole Edvard Kardelj, ki so se najbolj izkazali, pa dejstvo toliko bolj potrjuje. Kajti denarja

je bilo malo. Ali kot pravijo nekateri zagnanci v društvu – posluha tistih, ki bi morali vedeti, da je tudi del kulture in bi jo bili, po možnostih seveda, skorajda dolžni podpreti. Samo skromna podpora bi pomenila veliko spodbudo in pot do cilja bi bila mnogo krajša in lažja. Vseeno v Rogatcu upajo, da je opravljeno delo do sedaj, dovolj velik dokaz resnega dela, ter da jim bo priskočila na pomoč tudi širša družbena skupnost. Postavitev Šmitove hiše pomeni namreč šele začetek poti. Prihodnje leto jo nameravajo v celoti dokončati ter ob njej postaviti nekaj gospodarskih poslopij (kozolec, skedenj), da bo prostor dobil podobo prave kmečke domačije. Tudi čebelnjak imajo v mislih, ki bo nekoč služil za prodajo spominkov. Sploh si želijo, da bi v končni fazi vrnili v Šmitovo domačijo vsebino, ki bi še bolj spominjala na življenje in delo pred toliko leti. Vse to so dolgoročne želje,

uresnili bi jih do leta 1990. Kakorkoli že, velja se jim pridružiti, kot so se jim pred nedavnim etnografi Slovenije, ko so obiskali porajajoči muzej na prostem ter z navdušenjem pozdravili pripravljenost nekaterih za ohranjanje etnografske dediščine. Zato je prav, da dobi spominski muzej na prostem pravo mesto tudi v širšem prostoru.

DL

VSEM OBČANOM  
IN OBISKOVALCEM  
SPOMINSKEGA PARKA  
TREBČE  
SREČNO IN  
VESELO 1984

DO Spominski  
park Trebče

## USPEHOV V ŠPORTU VEDNO VEČ

Lansko leto smo ugotavljali, da smo dosegli nivo, ki bo težko preseči. Toda na srečo se je zgodilo ravno to, kar je le redko kdo pričakoval. Naši športniki namreč nadaljujejo uspešne nastope na vseh nivojih tekmovanja in v večini športnih panog.

Toda postavlja se vprašanje, kako naprej. Sredstev za telesno kulturo je vedno manj. Klubi, ki gojijo tekmovalni šport, se morajo mnogokrat znajti pač sami kot vedo in znajo. Cene rastejo, sredstev je vedno manj, poleg tega se dejavnosti nezadržno širijo. Dodatno bo potrebno iskati sredstva preko različnih reklam, srečolovov, udarniških akcij in podobno. V množičnosti in rekreaciji bo potrebno povečati lastni prispevek preko članarin, vstopnin in drugih prispevkov.

## SMUČANJE 84

Tudi v tej sezoni bo Občinska zveza za telesno kulturo Šmarje pri Jelšah organizirala smučanje na Pohorju. Tudi tokrat bo verjetno na Arehu, kjer smo se že učili smučati in se rekreirati. Organizacija bo približno enaka kot je bila lansko sezono, le da bodo osnovne šole odgovorne za učenje smučanja.

Cena ne bo pretirana in kaže, bo to za marsikoga edina možnost organiziranega smučanja!

Vsa navodila bodo še pravočasno objavljena, informacije pa lahko dobite na OZTK Šmarje!  
J. R.

Vemo, da to ne bo lahko, toda telesnokulturni delavci so bili že pred težjimi preizkušnjami, pa so jih uspešno premagali.

V letu 1983 beležimo nekaj odličnih rezultatov. Na prvem mestu je vsekakor uspešen nastop ŽKK Rogaška v II. zvezni košarkarski ligi. Vse kaže, da bodo v tej družbi tudi ostale. Tudi pionirke mnogo obetajo. Košarkarji so ponovno v slovenskem prostoru in to dokaj uspešno. V svoji konkurenci ne poznajo poraza, tako da bo KK Rogaška verjetno napredoval v višji rang tekmovanja. Kozjanom se še tu in tam zatakne, vendar je napredek viden. Odlično nastopajo tudi kegljači, pohvaliti pa moramo še Tenis klub Rogaška in Karate klub „88.“ Nogometaši so se ubadali s kadrovskimi problemi, vendar so jih, kot kaže uspešno prebrodili. To dokazuje tudi zadnji rezultati. Najvažnejše pa je, da so povsod uspešno prisotni pionirji, tako da lahko tudi v prihodnje pričakujemo uspešna tekmovanja in nastope.

V društvih Partizan in osta-

lih množičnih organizacijah se največkrat ustavi pri strokovnih kadrih. Manjka nam vodnikov, inštruktorjev, organizatorjev, sodnikov...

Omeniti je treba še strelce in planince, ki so zelo zagnani in uspešno delujejo. Nekoliko se je zataknilo le tabornikom, ki se bodo morali bolj potruditi.

Šolska športna društva so tudi zelo aktivna. Iz njih črpajo tekmovalni klubi svoje kadre, zato bo treba dati še več poudarka na delo v ŠSD, še več bo treba pomoči s strani klubov in društev. Nadvse uspešna je bila akcija „Naučimo se plavati“. Preko 500 otrok in 62 odraslih se je naučilo plavati! Smučarji so bili že na tradicionalnem smučanju na Pohorju kamor bodo šli tudi letos. Bilo jih je 236, letos pa jih bo še več! Uspele so tudi kolesarske akcije, med uspešnejšimi je še akcija krosov tako v množičnosti kakor tudi po rezultatih v republiškem merilu.

V delavskih športnih igrah so že tradicionalna tekmovanja, kjer je iz leta v leto več udeležencev.

Iz programa TKS je razvidno, da se za leto 1984 ne predvideva nekaj posebno novega. Osnovne naloge ostajajo enake, kot so bile. Upajmo, da nam bo uspelo zadržati sedanje pozicije v tekmovalnem športu in doseči še kaj več. Torej želimo še več, še boljše, še kvalitetnejše!

Jaka Rihtarič

SREČNO V 1984

INTEGRAL

DO PREVOZNIŠTVO  
DONAT p.o.  
Rogaška Slatina

„INGRAD“  
TOZD GRADBENIŠTVO  
ROGAŠKA SLATINA

ŽELI VSEM  
GRADITELJEM,  
POSLOVNIM  
PARTNERJEM  
IN OBČANOM  
SREČNO 1984

Na podlagi 37. in 38. člena o varstvu živali pred kužnimi boleznimi (Ur. l. SRS, št. 8/77 in 2/78) ter 5. člena poslovnika o delu Izvršnega sveta Skupščine občine Šmarje pri Jelšah je izvršni svet na seji dne 27. oktobra 1983 sprejel

### ODREDBO

o zatiranju hude gnilobe čebelje zalege na območju občine Šmarje pri Jelšah

#### 1. člen

S to odredbo se določajo ukrepi za zatiranje kužne bolezni čebel „hude gnilobe čebelje zalege“, katera je bila ugotovljena na območju občine.

#### 2. člen

Zaradi množičnega pojava kužne bolezni čebel „hude gnilobe čebelje zalege“ se območje občine Šmarje pri Jelšah proglasi za okuženo.

#### 3. člen

Zaradi zatiranja in izkoreninjenja hude gnilobe čebelje zalege je treba izvajati naslednje ukrepe:

- prepoveduje se premik (promet), odtujevanje in nakup čebeljih družin, satja z medeno zalego, satnikov in panjev,
- prepove se izdajanje zdravstvenih spričeval za čebele.

#### 4. člen

Posestniki čebel so dolžni v roku 30 dni po uveljavitvi te odredbe prijaviti čebelarjenje pri pristojnem krajevnem uradu.

- Posestnik čebel mora v prijavi navesti naslednje podatke:
- ime in naslov posestnika čebel,
  - lokacija čebeljnaka,
  - vrsto panjev,
  - število panjev.

#### 5. člen

Kazanske sankcije za kršitve te odredbe so določene v 62. členu zakona o varstvu živali pred kužnimi boleznimi. Prav tako se kršiteljem ne prizna odškodnina za predmete, ki so bili unileni zaradi izvajanja ukrepov zatiranja kužnih bolezni pri čebelah.

#### 6. člen

Ta odredba začne veljati osmi dan po objavi v uradnem listu SRS.

Šmarje, 27. oktobra 1983

Predsednik Izvršnega sveta  
Skupščine občine  
Šmarje pri Jelšah  
Branko Pucelj, dipl. inž. l. r.

### SEPTEMBRA BO V ŠMARSKEM VRTCU VEČ PROSTORA

V šmarskem vrtcu se že nekaj let srečujejo s prostorskimi težavami, saj so trije oddelki premalo za pokritje vseh potreb po vzgoji in varstvu predšolskih otrok v tem kraju. Zato je bilo negodovanje staršev ob sprejemu otrok

nove oddelke, od tega dva oddelka jasli ter centralno kuhinjo. Vrednost celotne investicije, brez zunanje ureditve, bo znašala 18 milijonov 512 tisoč dinarjev, sredstva pa so že v celoti zagotovljena. Pretežni del teh bo pripelala Skupnost otroškega varstva, del bodo pokrili s krajevnim samoprispevom, preostali del sredstev pa bodo predstavljala združena sred-



v vrtec povsem upravičeno, v neugodnem položaju pa so se znašli tudi delavci vzgojno varstvene organizacije. Očitno bo kmalu konec teh težav, saj je gradnja prizidka pravzaprav že v teku. K že obstoječemu objektu bodo namreč prizidali tri

stava amortizacije Vzgojno varstvene organizacije Rogaška Slatina.

Predvideno je, da bo prizidek vrtca končan do septembra prihodnje leto, ko bodo malčki že našli prostor v njem.

D. L.



TOZD LESNA OPREMA MESTINJE

ŽELI VSEM OBČANOM IN POSLOVNIM  
SODELAVCEM  
SREČNO IN USPEŠNO NOVO LETO 1984

### KULTURNA SKUPNOST OBČINE ŠMARJE PRI JELŠAH

#### RAZPISUJE

na osnovi Pravilnika o podeljevanju nagrad s plaketo, plaket in priznanj pesnika Antona Aškerca naslednja Aškerčeva odličja:

- 1 nagrado s plaketo
- 3 plakete
- 5 priznanj

za dolgoletno vsestransko aktivno delo na področju kulture, za posebej dosežene uspehe na umetniškem, znanstvenem in amaterskokulturnem področju.

Aškerčeve nagrade s plaketo,

plaketo in priznanje lahko prejmejo posamezniki, kulturna društva ali samostojne kulturne skupine, organizacije združenega dela in druge organizacije, ki imajo sedež na območju občine.

Dobitnike Aškerčevih odličij lahko predlagajo OZD, društva in posamezniki.

Predloge možnih kandidatov za Aškerčeva odličja (z natančno obrazložitvijo) pošljite na naslov: Odbor za podeljevanje Aškerčevih odličij pri Kulturni skupnosti občine Šmarje pri Jelšah, najkasneje do 10. januarja 1984.

Kulturna skupnost občine  
Šmarje pri Jelšah  
Odbor za podeljevanje  
Aškerčevih odličij

 **Hmezad**  
KMETIJSKI KOMBINAT ŠMARJE, n. sol. o.

VSEM KUPCEM IN OBČANOM ŠMARSKÉ OBČINE – ŽELI SREČNO  
IN USPEŠNO 1984 LETO



ROGAŠKA SLATINA

#### KAKŠEN JE VAŠ STIL?

- športen?
- eleganten?
- klasičen?
- neopredeljen?

Poskušajte ga najti v modelih konfekcije oblačil KORS iz Rogaške Slatine, saj smo oblikovali stil, v katerem se športni modeli spogledujejo z noto elegantnosti, atraktivnosti in nevsakdanje oblikovne domiselnosti.

Pred mnogimi leti je KORS izdelal prve smučarske hlače v Jugoslaviji. Danes s svojim proizvodnim programom spremlja razmah in vzpon smučarskega športa z bogato kolekcijo športnih oblačil, kot član YU SKI POOLA opremlja jugoslovansko smučarsko reprezentanco, na olimpijskih igrah v Sarajevu pa bo prisoten tudi kot opremljevalec jugoslovanske olimpijske reprezentance.

Program hlač iz kvalitetnih materialov in barv, ki jih narekuje modna sezona, predstavlja bogato paleto klasičnih in športnih modelov za prosti čas, kjer tudi zahteven okus posameznika najde svoje mesto.

OBLIKUJTE SVOJ STIL!

STIL KI PRIHAJA



## BOHOR ŽARI

GLASILO OBČINSKE KONFERENCE SZDL ŠMARJE PRI JELŠAH

### SREČANJE PIONIRJEV S PRESEDNIKOM ŠOB ŠMARJE PRI JELŠAH

21. XI. 1983 smo se srečali s predsednikom skupščine v Šmarju.

Pogovarjali smo se v sejni sobi SO. Tovariš predsednik se je pogovarjal s pionirji vseh šol šmarske občine. Pionirji so poročali o delu, dejavnostih in problemih v šoli.

Iz Kozjega so povedali, kako sodelujejo z DO Metko in Dekor. Učenci iz Lesičnega so pripovedovali, kako sodelujejo na Jugoslovanskih pionirskih igrah. Eni so povedali, kako imajo razvito na šoli modelarstvo drugi, kako je na njihovi šoli razvit zgodovinski krožek.

Nekateri so pripovedovali o svojih pionirskih oderdih in raznih akcijah. Naša šola je predstavila II. pionirsko likovno kolonijo, ki je predstavljala srečanje pionirjev Jugoslavije.

Ko so vsi učenci svoja poročila zaključili, nam je tovariš predsednik govoril o stabilizaciji. Povedal je, kako lahko pionir varčuje. Ko je zaključil, smo dobili značke, ki nas bodo spominjale na to srečanje.

Meni je bilo srečanje zelo všeč, saj sem se seznanila z dejavnostmi v drugih šolah. Mislim, da so taka srečanja zelo pomembna, saj si tako izmenjavamo izkušnje in mnenja.

Gabron Katja in Babič Nataša  
PO „Ilije Gregorič“  
COŠ Marija Broz, Bistrica  
ob Sotli

### PLAVANJE 84

Učenje plavanja neplavalcev je naša stalna naloga. Tudi v tej zimski sezoni bomo izvedli nekaj plavalnih tečajev za odrasle. Učenje plavanja bo potekalo v bazenu hotela Donat v Rog. Slatini.

Prijave bodo pobirali organizatorji rekreacije v delovnih organizacijah, ali pa se prijavitelji direktno na OZTK v Šmarju. Tečaji so sicer brezplačni, plačati morate le polovično vstopnino! Delovna organizacija ima lahko tudi svojo skupino. Treba je le zbrati prijave in kandidate. Več o tem vam bodo povedali organizatorji ali referenti za rekreacijo!

J. R.

### SKUPNIH PETDESET LET AMALIJE IN AVGUSTA ANDERLUH

Šmarje pri Jelšah -- kraj, nad katerim se cesta in pot strmo vzpenjata proti Sv. Roku. Tu sta se po vojni ustavila Amalija in Avgust Anderluhova, da bi v mirnem okolju po tegobah vojne dala kraju in ljudem to, česar so potrebovali: zobozdravstvo in kulturno dejavnost.



Še na mnoga leta — priči partizanski tovariš Janez Kuhar in sorodnik Janez Fink.

Oboje jima je uspelo, ob tem pa so se prav po tistem natekala leta njunega ustvarjalnega skupnega življenja.

Kot zlatoporočenca sta letos novembra stopila v šmarsko poročno dvorano, tokrat obkrožena s svojimi najdražjimi, prijatelji, nekdanjimi sodelavci, borci iz NOB, kulturniki in domačini.

Svoje življenje sta Avgust in Malka — kot ju kličemo, vsakodnevno preživljala kot najožja sodelavca v zozdravstvenih ambulantah, v večernih urah pa kot režiserja in igralca. Avgust se je ves posvetil tudi delu v lovski družini. Tako življenje in temu kratkemu opisu kar najbolj podobno je teklo od njunega spoznanja v Črnomlju,

med narodnoosvobodilno borbo in v povojnem času.

Dom Anderluhovich sta osrečevala sin Janez in hči Monika. Oba sedaj živita s svojimi družinama v Ljubljani, njuni obiski v Šmarju pa ob nedeljah in praznikih prispevajo k skupni družinski sreči Anderluhovich.

Številna priznanja in odlikovanja, ki danes visijo na stenah njunega doma, spominjajo na težka leta pa tudi na slavne in srečne dni. „Spomenici“ vi-

## BOHOR ŽARI

GLASILO OBČINSKE KONFERENCE SZDL ŠMARJE PRI JELŠAH

### TRENUTEK RESNICE

Izobražen človek je tisti, ki se ne dolgočasi, kadar je sam, in ki nikogar ne dolgočasi, kadar ni sam.

COCTEAU



Kritiki se lahko izognemo samo, če ničesar ne naredimo.

JURGENS



Dve usodni besedi: moje in tvoje.

CERVANTES



Zemlja je mati, ki nikoli ne umre.

Mavrski pregovor



Premagani so tisti, ki ne upajo v zmago.


OLMERO





**ZDRAVILIŠČE ROGAŠKA SLATINA**

VAM ŽELI SREČNO 1984 TER VAS VABI  
V SVOJE HOTELE IN RESTAVRACIJE



**GRADBENO OBRTNO  
KOMUNALNO PODJETJE**

ŽELI VSEM OBČANOM  
USPEŠNO  
IN ZADOVOLJNO  
NOVO LETO 1984