



DOLENJSKI GOZDAR

glasilo delavcev
gozdnega gospodarstva
novo mesto

letnik XVII.

september 1980

št. 8



V juliju in avgustu je potekal v organizaciji naše DO prvi tečaj za gozdne delavce sekače po novem, 339 ur obsegajočem programu. Tečaj sta vodila inštruktorja Tone Kruh in Ivan Turk. Takole so se bodoči motoristi med praktičnim delom v Vrteh (TOZD Podturn) postavili pred objektiv fotokamere. (Besedilo in foto: ing. S. Klančičar).

Družbena usmeritev razporejanja dohodka je uresničena

Poslovni uspeh gozdnega gospodarstva Novo mesto je bil v obdobju od 1. 1. 1980 – 30. 6. 1980 zelo ugoden. Dohodek je za 39 odst. večji kot v enakem obdobju lanskega leta. Na porast so vplivale večja produktivnost, boljša struktura posekanega lesa, več žaganega lesa, prihranek na materialnih stroških ter več posekanega lesa. Celotni prihodek je narasel za 18 odst., materialni stroški pa so za 6 odst. nižji kot v istem obdobju lanskega leta. Vzroki za takšno stanje so v sezonskem značaju proizvodnje. Sečnja lesa ter gojitvena dejavnost kot glavni panogi sta odvisni od vremenskih razmer. Materialni stroški bodo do konca leta hitreje naraščali, ker bodo v naslednjem obdobju izvršena dela, ki so bila predvidena v prvem polletju (izdelava vlak ter popravilo gozdnih poti).

Izplačana masa za osebne dohodke je za 19 odst. večja kot v enakem obdobju lanskega leta, kar je manj kot bi lahko namenili glede na doseženo rast dohodka (39 odst.).

Z novo analitično ocenitvijo del in nalog se je sekačem, ki predstavljajo večino zaposlenih, precej povečal osebni dohodek, kar je tudi vplivalo na maso osebnih dohodkov.

Večja sta rezervni in poslovni sklad. Rezervni sklad je za 40 odst. večji kot v istem obdobju lanskega leta, poslovni sklad pa za 49 odst.

Kazalci uspešnosti poslovanja gozdnega gospodarstva Novo mesto od 1. 1. 1980 do 30. 6. 1980 v primerjavi z lanskim letom in letošnjim planom so ugodnejši. Ravno tako je delež akumulacije v primerjavi z dohodkom (21 odst.), v primerjavi s čistim dohodkom (35

odst.) in v primerjavi s povprečno uporabljanimi sredstvi (10 odst.) večji kot v večini drugih gozdnih gospodarstev v Sloveniji.

Dohodek na delavca je 205.041 din, a bi bil lahko še večji. Zaradi velikega števila invalidov ter bolniških izostankov moramo imeti zaposlenih več delavcev kot jih potrebujemo. V TOK Črnomelj čaka 12 ljudi na invalidsko upokožitev že nekaj mesecev, medtem pa so morali zaposliti pet novih delavcev. TOK Črnomelj je kršitelj družbenega dogovora, ker je izplačana masa za osebne dohodke večja kot je narasel dohodek.

Delež poslovnega sklada v čistem dohodku je 31,4 odst., v enakem obdobju lani pa je bil le 27,7 odst.

Izplačana masa za osebne dohodke je bila v prvih šestih mesecih višja od predvidene po dogovoru glede na rast dohodka razen v TOK Črnomelj še v

TOZD Črmošnjice zaradi dveh na novo zaposlenih, ki sta se vrnila iz JLA v drugi polovici lanskega leta.

V TOZD Gradnje je celotni prihodek v primerjavi z enakim obdobjem lanskega leta za 6 odst. večji, materialni stroški so za 74 odst. večji, dohodek pa je za 17 odst. nižji kot v enakem obdobju lanskega leta. Vzroki za tako nizek dohodek so v precejšnjem porastu cen goriva in materiala ter zaradi izpada proizvodnje, do katerega je prišlo zaradi slabega vremena.

Vse ostale TOZD so porabile za osebne dohodke precej manj kot bi lahko glede na rast dohodka.

Delovna skupnost skupnih služb je izplačala več za osebne dohodke kot bi lahko glede na lansko polletje. Vzroki so v povišanju osebnih dohodkov v marcu (lani v aprilu) in večjega števila delavcev (lani je bil en

(Nadaljevanje na 2. str.)



Odkazovanje lesa za sečnjo v letu 1981. Na sliki revirni vodja Stane Pirc pri odkazilu na Brezovi rebri. (Foto: ing. J. Piškur).

Še vedno preveč izostankov zaradi bolezni – doklej?

Že v eni prejšnjih števil glasila Dolenjski gozdar smo pisali o zaskrbljenosti delavcev gozdnega gospodarstva Novo mesto zaradi vse pogostejših izostankov z dela zaradi bolezni. Ugotovili smo, da se kljub vrsti ukrepov za izboljšanje življenjskih in delovnih razmer gozdnih delavcev zdravstveno stanje ne izboljšuje. V prvi polovici leta 1980 delavci niso delali zaradi različnih zdravstvenih razlogov 8070 dni. Kar 61 delavcev je bilo zaradi bolezni vsak dan doma. Poprečno je prišlo na vsakega delavca 12 dni bolezenskega dopusta. Pri iskanju vzrokov za takšno stanje smo dokaj nemočni. Res je, da je delo v gozdu podvrženo vsem vremenskim neprilikom, naporno in nevarno, kar vse vpliva na povečanje staleža bolnih. Vsekakor pa so še drugi vzroki. Ti izhajajo iz osebnosti delavca, njegovega razpoloženja do dela in potrebe po domačih opravilih. Tudi zgledi vlečejo; če drugi lahko „marodirajo“, bom pa še jaz. Bolezen kaj lahko

dokažemo. Pa tudi neurejena zdravstvena služba je delno kriva za zlorabo bolezenskih dopustov.

Predlagamo, da bi gozdni delavci imeli svojega zdravnika, ki bi poznal delo v gozdu, spoznal delavce in njihove probleme na delu in v družini. Tak zdravnik bi bil lahko bolj povezan z delovno organizacijo, zavodom za medicino dela in invalidsko komisijo. Razmere so še take, da zdravnik lahko piše le recepte, saj drugače ne bi mogel spraviti skozi vrata ambulante dnevno tudi po 70 in več pacientov. To je sicer stvar zdravnika in zdravstvenega doma in verjetno tudi neurejenega nagajevanja.

Z odgovornimi delavci zdravstvenega doma smo o tem govorili. Predlagamo, da bi delavci TOZD Gozdarstvo Straža in Podturn, delavci TOZD Gozdarstvo Črmošnjice in TOK Gozdarstvo Novo mesto, ki prebivajo na območju zdravstvenih postaj Dol. Toplice, Straža, Žužemberk in Ivančna

gorica, imeli svojega zdravnika v novi zdravstveni postaji Straža, ki bi vsak dan določen čas delal samo za delavce gozdnega gospodarstva. S tem bi lahko delno izboljšali neurejene razmere. Na nas pa je, da se medsebojno o tem vse več pogovarjamo ter z določeno mero odgovornosti in zavesti ne izkoriščamo bolezenske dopuste za reševanje zadev, ki nimajo nič skupnega z boleznijo.

FRANC MARKOVIČ

Šola za gozdne delavce – sekače

V izobraževalnem centru gozdnega gospodarstva Novo mesto, ki dela pod okriljem šole za gozdne delavce v Postojni, smo organizirali dvomesečni tečaj za gozdne delavce sekače.

S tečajem smo pričeli 30. 6. 1980, zaključili pa smo ga 4. 9. 1980. Izobraževalni program je bil postojnski, s tem da je bil prilagojen krajšemu času izobraževanja in starosti slušateljev. Tečaja se je udeležilo 10 delavcev, ki so prišli v našo delovno organizacijo iz drugih kolektivov. Na tečaju so delavci pridobili teoretična in praktična znanja za poklic gozdni delavec – sekač. Teoretični del tečaja je potekal v učilnici, praktični del pa v gozdu. Devet delavcev je uspešno opravilo izpit, eden pa ga ni opravil zaradi bolezni.

Tako izobraževanje bo vnaprej obvezno za delavce v skladu z razvojem delovne organizacije, da bi bilo v gozdu še uspešnejše in varnejše.

TONE KRUH

Družbena usmeritev razporejanja dohodka je uresničena

(Nadaljevanje s 1. str.)

delavec v JLA, ena delavka na porodniški ter ena na bolniški).

Za namene skupne porabe smo namenili vsoto, ki je v skladu z usmeritvami izplačil sredstev za namene skupne porabe.

Družbena usmeritev razporejanja dohodka je uresničena

V našem podjetju smo dogovor o uresničevanju družbene usmeritve razporejanja dohodka v letu 1980 uresničili tako na področju delitve sredstev za osebne dohodke kot tudi na področju delitve sredstev za namene skupne porabe. V letošnjem letu je delež poslovnega sklada v čistem dohodku večji kot lani. Akumulacija v primerjavi z dohodkom, čistim dohodkom in poprečno uporabljeno sredstvi je tudi večja kot v lanskem prvem polletju.

Konferenca osnovnih organizacij zveze sindikatov je po uveljavitvi zakona o začasni prepovedi razpolaganja z delom družbenih sredstev za izplačevanje dnevnic za službena potovanja, nadomestil za prevozne stroške na službenem potovanju, reprezentacijskih izdatkov, izdatkov za reklamo in propagando, izdatkov za avtorske honorarje, izdatke za intelektualne storitve ter izdatkov po pogodbi o delu v letu 1980 ter Dogovora o uresničevanju družbene usmeritve razporejanja dohodka v letu 1980 dala pobudo za spremembe in dopolnitve pravilnika o osnovah in merilih za delitev sredstev za OD in skupno porabo. Tako so bila omejena nekatera nadomestila, najbolj pa omejene dnevnice za službena potovanja, stroški prenočevanja in kilometrina. Za vsakega delavca posebej je bil izdelan plan kilometrine.



NEVA LOVKO,
dipl. oec.

Druga konferenca Zveze sindikatov Slovenije bo največ pozornosti posvetila uveljavljanju delitve po delu in rezultatih dela. V ta namen so morale osnovne organizacije sindikata izdelati temeljite analize dosedanjega uresničevanja določil zakona o združenem delu.

Priprave na drugo konferenco Zveze sindikatov Slovenije

Naše osnovne organizacije sindikata so sicer obravnavale tozadevno problematiko, vendar razprave niso rodile dovolj kritičnih pripomb in novih predlogov za dopolnjevanje osnov in meril delitve po delu. Poznano nam je, da merila za delitev osebnih dohodkov administrativno-tehničnih del in strokovno vodstvenih del niso dovolj učinkovita. Osnovana so na opisnem ocenjevanju, ki si jih posamezni delavci različno razlagamo. Nekateri menijo, da delavec v rednem delovnem času ne more povečati obsega opravljenega dela z utemeljitvijo, da v takem primeru ni bil pravilno dodeljen obseg dela. Tako razmišljanje je popolnoma napačno in ruši vsa prizadevanja za iskanje takih meril, ki bodo učinkovita, da bodo delavca spodbujala za uspešnejše delo po obsegu, kakovosti in gospodarnosti.

Naša nadaljnja prizadevanja morajo biti usmerjena v oblikovanje meril, ki bodo osnovana na konkretnih kazalcih. Ti se bodo izračunali ob določenem času in ne bodo dopuščali dvomov v upravičenost do višine osebnih dohodkov delavcev.

JOŽE LUKŠIČ



Pero Vukojevič in Marjan Matkovič, gozdarski tehnik – praktikant, pri prevzemu lesa v odd. 32 g. e. Črmošnjice. Pri novem načinu dela bomo količino lesa ugotavljali po odkazilu in ponovno premerjanje ne bo več potrebno. Tako bo odpadlo zamudno prevzemanje izdelanega lesa. (Foto: Alojz Puhan).

Po sporazumu med gozdnim gospodarstvom Novo mesto – temeljno organizacijo kooperantov in Hranilno kreditno službo pri kmetijski zadruzi Novo mesto že nekaj časa teče izplačilo za prodani les preko hranilnih knjižic (enako izplačujejo les že dalj časa na TOK Gozdarstvo Trebnje v povezavi s KZ Trebnje). Novim vlagateljem želimo predstaviti finančno organizacijo, kateri so za upali hra mbo kupnine za les oz. svoje prihranke.

Obstoječa HKS je prilagodila svoje poslovanje zakonu o hranilno kreditnih službah in blagajnah vzajemne pomoči (Ur. list SRS 4/80). Skupno združeno hranilno kreditno službo so s svečanim podpisovanjem samoupravnega sporazuma o ustanovitvi, ki je bil 12. julija, ustanovile članice:

KZ Krka – TZO Novo mesto
KZ Krka – TZO Mirna peč
KZ Krka – TZO Straža
KZ Krka – TZO Šentjernej
KZ Krka – TZO Škocjan
KZ Krka – TOZD Agroservis
KZ Krka – TOZD Brazda
KZ Krka – TOZD Hmeljnik
KZ Krka – TOZD Oskrba in GG Novo mesto, TOK Gozdarstvo Novo mesto

Nova zadružna hranilno kreditna služba ne bo več le poslovna enota, ampak samostojna samoupravna finančna organizacija z lastnostjo pravne osebe z vsemi pravicami in obveznostmi, ki iz takega statusa izhajajo.

Službo bodo upravljale članice, to so vlagatelji, po delegatskem načelu. Delegati iz vrst združenih kmetov in delavcev

bodo sestavljali organe upravljanja (zbor delegatov, izvršilni odbor službe in kreditne odbore v temeljnih organizacijah – članicah službe). HKS bo imela tudi svojega upravnika, ki bo individualno poslovodni organ. Imela bo svoj žiro račun. temeljnih organizacijah – članicah bo imela poslovne enote in izdvojena blagajniška mesta, ki bodo sprejemala in izplačevala hranilne vloge in vpisovala obresti.

Ustanoviteljice so usta novik skupno hranilno kreditno službo, da bi zagotovile bolj učinkovito zbiranje prostih denarnih sredstev kmetov, delavcev in gozdnih posestnikov ter drugih občanov na območju poslovanja članic, ta prosta sredstva pa namenila za kreditiranje članov HKS zlasti na področju kmetijstva in gozdarstva.

Denar pri HKS je varno naložen in ga vlagatelj ob potrebi lahko vsak čas dvigne. Za hranilne vloge jamčijo članice nemejeno in solidarno. Za vloge jamči subsidiarno kot za vloge pri bankah socialistična republika Slovenija.

Hranilne vloge na vpogled obrestujemo po 7,5 % obrestni meri, kot pri bankah ali poštne hranilnici. Obresti pripisujemo v začetku leta.

Hranilna kreditna služba ima že sedaj 1900 vlagateljev in preko 11.000.000 din zbranih vlog. Do sedaj je odobrila kredite 925 kmetom v skupnem znesku 36.655.525 dinarjev. Od tega je bilo 841 kreditov odobrenih za gradnje kmečkih hlevov in kmetijsko mehanizacijo, 30 kreditov za obnovo

vinogradov, 49 kreditov za strojne skupnosti in 5 kreditov za melioracije.

Kmetje, ki najamejo kredit pri hranilno kreditni službi, imajo pravico do nižjih obresti, ki jih regresira republika in občina preko zvez HKS SRS. Prošenj za posojila je izredno veliko, vendar so možnosti odvisne od zbranih vlog. Tu, na tem področju, pa so še velike neziskoriščene možnosti in lahko trdimo, da bo nova organiziranost hranilno kreditne službe prispevala k temu, da se bo število vlagateljev in zbranih vlog za nekajkrat povečalo. Kmet lahko najhitreje najame kredit, kadar ima finančne težave, pri hranilno kreditni službi (HKS). Zato je prav, da postane tudi vlagatelj pri svoji temeljni zadružni organizaciji, kajti posojilo lahko dobi le, kdor je varčevalec.

Z Ljubljansko banko je dosežen sporazum, po katerem vse enote ljubljanske banke oprava

Brazilijska je po velikosti peta država na svetu. Gozdov ima 347 milijonov hektarov (Slovenija okrog 1 milijon ha), dve tretjini od tega v porečju Amazonke. V preteklih dvajsetih letih so osnovali številne plantaže hitrorastočih listavcev (evakalipus) in iglavcev (razni bori). Prva redčenja opravljajo po 7 – 8 letih in jih ponavljajo po 2 – 4 letih. Napadli les uporabljajo za kemično predelavo. Prirastek znaša okrog 30 m³/ha. Razvita je tudi proizvodnja eteričnih olj in smolarjenje.

ljajo izplačila iz hranilnih knjižic HKS, česar se naši varčevalci lahko poslužujejo predvsem popoldne in ob sobotah, ko zadružne blagajne ne poslujejo.

Sodelovanje temeljne organizacije kooperantov (TOK) iz sestava gozdno gospodarstvo Novo mesto pri ustanovitvi skupne zadružne HKS pomeni začetek skupnega dela zadruge in TOK pri gospodarskem utrjevanju podeželja in reševanje gospodarskih in socialnih vprašanj združenih kmetov na področju pretežnega dela občine.

J. KIRM



Pridružite se nam!

Vabimo vse, ki imajo veselje do ljudskega plesa, naj se včlanijo v naše društvo. Vaje imamo vsak torek ob 19. uri v Domu JLA v Novem mestu v učilnici številka 2. V družbi veselih ljudi se boste sprostiti, spoznali nove obraze, hkrati pa razveselili sebe in ljubitelje folklorne „KRES“

TOZD „Gradnje“ v novi obliki

Pred nami je dokončna ureditev večletnega prizadevanja za združitev avtoparka. Za združitev in priključitev k TOZD „Gradnje“ smo se odločili že z referendumom konec marca. Razrešiti je potrebno še nekatere pomembne podrobnosti, da bi na ta način zagotovili preoblikovani TO vsaj osnovne pogoje za normalno delo. V ta namen je bila imenovana komisija na seji delavskega sveta delovne organizacije.

Komisija je pričela delati v začetku septembra in opredelila najnujnejše ukrepe za odpravo nekaterih problemov, ki so tes-

no povezani s TOZD „Gradnje“.

Že v začetku razprav se je pojavilo vprašanje sedeža in prostorov. Poznana so nam večletna prizadevanja TOZD gradnje, da bi si pridobili primerne prostore. Iskali smo lokacijo, vendar je nismo uspeli najti. Na novi lokaciji bi gradili tudi servis za motorne žage.

Z ureditvijo mehanične delavnice pri Novolesu, ki bo še v letošnjem letu nared, bomo izpraznili tudi skladišče rezervnih delov v Straži. Zadržali bomo le nekatere vrste materiala, kot so gume, oprema v pripravi za

montažo in podobno. Po izpraznitvi prostorov bomo imeli dovolj možnosti, da uredimo v sedanjih prostorih skladišča, servis motornih žag, preuredimo manjši del v pisarniške prostore in prostorih stare pošete uredimo sedež TOZD transport in gradnje.

Odločiti se bo treba še glede projektiranja gozdnih cest in strokovnega nadzora gradenj ter izkoriščanja peskokopov. Možni sta dve rešitvi. Ena govori za priključitev projekta v DSSS in druga, da ostane projekta pri TOZD „Gradnje“. Komisija bo opisala dobre in slabe strani

obeh možnosti, pooblaščenim samoupravnim organom pa bodo dokončno odločili.

V zvezi z novo organizacijo TOZD bodo nastopile tudi kadrovske spremembe. Te bomo reševali s prizadetimi delavci sporazumno in po samoupravnih poti.

V TOZD bo predvidoma zaposlenih 57 delavcev brez projekta, ki še ni dokončno opredeljena. Od tega števila bo sedem delavcev opravljalo dela in naloge administrativnotehničnega značaja (3) in strokovnovodstvenega značaja (4).

Preselitev sedeža naj bi opravili kmalu po formiranju TO. Predhodno je potrebno urediti prostore. V ta namen je naročen projekt in iščemo že izvajalca del.

JOŽE LUKŠIČ

Normativi sečnje in izdelave listavcev v javni razpravi

Delavski svet gozdnega gospodarstva Novo mesto je dal na svoji seji 30. 7. 1980 v javno razpravo normative sečnje in izdelave listavcev. Javna razprava bo trajala do konca septembra 1980, normative pa naj bi uporabljali od 1. 1. 1981 naprej.

Potreba po spremenjenih normativih v sečnji in izdelavi listavcev je bila očitna že od leta 1976 dalje, ko se je začela spreminjati tudi tehnologija v sečnji in izdelavi listavcev. Že takrat smo izvršili prva snemanja, ki pa niso bila dovolj obsežna. Obsežnejša snemanja smo opravili šele leta 1979 in delno 1980 in na podlagi teh snemanj tudi pripravili nove normative.

Ti normativi so v osnovi narejeni za pogoje dela pri tehnologiji izdelave lesa listavcev, kjer se prostorninski les ne izdeluje. S tem se sečnja in izdelava lesa listavcev zelo poenostavi. Za primere, kjer se izdelujejo sortimenti v celoti pri panju, smo dodatno posneli vsa potrebna dela in tudi zanje določili predvidene čase. S tem so ti normativi postali uporabni tudi za klasično tehnologijo izdelave.

Kot posebnost pri teh normativih bi omenil število dreves kot enoto mere za določanje norme. Ta enota mere ima te dobre lastnosti, da že na podlagi odkazila ugotovimo predvidene čase sečnje, s tem pa odpade tudi potreba po prevzemu izdelanih sortimentov pri panju. Prevzem se bo sedaj našel le na kontrolo poseka vseh dreves in kvaliteto izdelave. Možno je določiti normo tudi na podlagi izdelanih sortimentov, vendar pa je ta način nepraktičen in zamuden.

Da bodo predlagani normativi lažje dostopni vsem delavcem, jih v skrajšani obliki navajamo tudi na tem mestu.

1. Delovni čas je razdeljen na:

a) pripravljajno zaključni čas, kamor spadajo opravila od prihoda delavca na delovišča do prihoda k drevesu ter čas po končanem delu, ko pospravi orodje in se napoti domov.

b) Produktivni čas, ki ga delimo na glavne postopke; to so:

podiranje, to je čas, ki ga delavec porabi za čiščenje okolice drevesa, določanje smeri podiranja in umika, zasek, podžaganje s klinjanjem in naganjanjem do obdelave korenovca na podrtem ali stoječem drevesu;

kleščanje vej, kamor spada čas kleščanja in obračanja debela ter odmetavanja vej, ki kleščanje ovirajo;

krojenje in prežaganje, kamor se šteje čas za ta dela.

— Pomožni postopki, kamor spadajo:

vzdviževanje gozdnega reda, to je čas, potreben za zlaganje in odmetavanje vej na kupe;

sproščanje obviselih dreves, to je čas, od trenutka, ko se delavec pripravlja na sproščanje, do trenutka, ko drevo pade na tla;

prehod k drevesu, to je čas prehoda in iskanja novega odkazanega drevesa.

c) Neproduktivni čas, ki ga delimo na neproduktivni čas zaradi delavca, to so odmori in osebne potrebe, in

neproduktivni čas zaradi orodja, kamor spada čas vzdrževanja in popravila motorke in ročnega orodja, dolivanja goriva in maziva itd.

Drevo in pogoje dela smo opredelili z drevesno vrsto in prsnim premerom, z razdaljo med odkazanimi drevesi, z vejnatostjo drevesa, ki smo jo definirali kot

— majhno: krošnja do 1/2 debla, veje tanke,

— srednje: krošnja do 2/3 dožine debla, veje tanke ali krošnja do 1/2 dolžine debla, veje močne,

— velika: to je vse, kar je slabše od srednje.

Prehodnost terena je definirana tudi v 3 stopnjah, in sicer:

— lahka: nagib do 20°, tla trda, mladja malo;

— srednja: nagib 20 – 40° mladja malo, ali nagib do 20°, večja zaraščenost, izrazita kamenitost ali teže prehodni sneg;

— težka: nagib nad 40°, ali 20 – 40°, težko prehodni svet

z gostim mladjem ali izrazito težko prehodni svet ne glede na nagib.

Na podlagi obdelave snemanih podatkov smo prišli do sledečih ugotovitev:

— čas sečnje je v tesni povezavi z debelino drevja, zato je drevo, opredeljeno s prsnim premerom, primerna enota mere pri sečnji in izdelavi listavcev.

— Časi prehodov med različno debelino odkazanimi drevesi niso v medsebojni odvisnosti.

— Čas sproščanja ostrmelih dreves ni odvisen od debeline drevja, vendar pa drobna drevesa mnogo bolj pogosto ostrmijo kot debela, zato je v normativu vzeti povprečni čas, ki znaša 0,62 min/drevo ne glede na debelino.

— Vpliv gozdnega reda je zelo velik in znaša za minimalni gozdni red 5,44 odst. delovnega časa, za poprečni gozdni red pa 18,44 odst. delovnega časa. V normativu je upoštevan minimalni, razlika do popolnega se dogaja procentualno po potrebi, vendar največ do 30 odst.

— Vpliv vejanosti je izredno velik. Časi sečnje in izdelave dreves z majhno vejnatostjo so za 20 % krajši od srednjevejnatih dreves. Čas sečnje in izdelave dreves z veliko vejnatostjo je za 17 % daljši od časov sečnje in izdelave srednjevejnatih dreves.

— Tudi vpliv prehodnosti terena je velik. Sečnja in izdelava na lahko prehodnem svetu je za 14 odst. krajša kot na srednje prehodnem svetu, sečnja in izdelava dreves na težko prehodnem svetu pa je za 21 odst. daljša kot na srednje prehodnem svetu.

— Čas za odmori in osebne potrebe znaša 19,08 odst. delovnega časa; v normativu je upoštevan v višini 20,35 odst., kar je v skladu s študijami težkih fizičnih del po REFI.

Kadar se sortimenti izdelujejo pri panju na popolnoma klasičen način, se časi sečnje in

izdelave povečajo še za dodatna dela, vendar le v primeru, če se ta dela tudi izvršijo, in sicer:

— za dodatno krojenje in prežaganje 4,7 odst.,

— za robljenje oziroma špranjanje 2,3 odst.,

— za zabijanje S sponk oziroma esanje 1,5 odst.

Iz izdelanih goli smo snemali tudi čase izdelave prostorninskega lesa in pri tem ugotovili sledeče:

poprečen čas izdelave prostorninskega lesa iz kompletno izdelanih goli znaša 64 min/prm iz lesa, neprimerneza za goli, pa 94 min/prm. Na lahko prehodnem svetu je ta čas krajši za 10 odst. na težko prehodnem svetu pa je za 10 odst. daljši od poprečja.

Kot pojasnilo posebej poudarjam, da so ti normativi dosegljivi poprečno usposobljenemu in fizično sposobnemu delavcu in so odraz nove tehnologije sečnje in izdelave. Zato je vsaka trditev, da gre tu za izžemanje delavcev, neumestna.

TONE ŠEPEC, dipl. ing.

ZANIMIVOSTI IZ DOMAČIH POŠT – TOKRAT V ŠTEVILKAH

— Pred 20 leti je bilo na območju podjetja za PTT promet Novo mesto 129 poštinih nabiralnikov v krajevni in 169 v vaški dostavi; zdaj jih je v krajevni dostavi 152, v širši (vaški) dostavi pa 356.

— Leta 1961 je pošta na 6 progah „pošta–železniška postaja–pošta“ prevažala vse pošiljke še s konjsko vprego. Danes vzdružuje 7 lastnih avtofurgonskih zvez, s katerimi prevažajo vse poštne pošiljke, sprejete na poštah našega območja, za vse druge kraje v Sloveniji, Jugoslaviji in inozemstvu, pravtako pa seveda tudi v obratni smeri.

— Januarja 1961 je bila na Dolenjskem samo ročna telegrafska centrala s 3 priključki. Danes ima Novo mesto 160–številčno avtomatsko telegrafsko centralo, v katero je vključenih 68 teleks naročnikov.

PREDVIDENA NORMA V SEČNJI IN IZDELAVI LISTAVCEV V DREVESIH NA DAN (8 ur)

Prehod.	Vejnat.	2	3	4	5	6	7	8	9	10	11	12	13	14	15	16	
1	lahka	majhna	142.0	107.3	78.3	50.8	35.9	26.8	20.9	16.7	13.6	11.4	9.5	8.2	7.1	6.2	5.5
		sredn.	109.0	82.3	60.1	39.0	27.6	20.6	16.0	12.8	10.5	8.7	7.3	6.3	5.5	4.8	4.2
		velika	96.6	73.0	53.3	34.5	24.4	18.2	14.2	11.3	9.3	7.7	6.5	5.6	4.8	4.2	3.7
4	sredn.	majhna	117.1	88.5	64.6	41.9	29.6	22.1	17.3	13.8	11.3	9.4	7.9	6.8	5.9	5.1	4.5
		sredn.	93.7	70.8	51.7	33.5	23.7	17.7	13.8	11.0	9.0	7.5	6.3	5.4	4.7	4.1	3.6
		velika	80.1	60.5	44.2	28.6	20.3	15.1	11.8	9.4	7.7	6.4	5.4	4.6	4.0	3.5	3.1
7	težka	majhna	92.8	70.1	51.2	33.2	23.5	17.5	13.7	10.9	8.9	7.4	6.2	5.3	4.7	4.1	3.6
		sredn.	77.4	58.5	42.7	27.7	19.6	14.6	11.4	9.1	7.4	6.2	5.2	4.5	3.9	3.4	3.0
		velika	68.0	51.3	37.5	24.3	17.2	12.8	10.0	8.0	6.5	5.4	4.6	3.9	3.4	3.0	2.6

Proizvodnja v TOZD Gozdarstvo

Straža poteka po načrtih

Delavci TOZD „Gozdarstvo“ Straža so dosegli načrt za devet mesecev tako pri sečnji kot v

gojenju. Sečnja in izdelava obsega 76 odst. plana in je po sortimentih sledeča:

	izdelano m3	%
iglavci		92
tehnika listavcev	9352	71
goli	6276	60
prost. (2500 prn =)	2583	64
skupaj:	1612	76
	19823	

Pri iglavcih je letni plan blizu izpolnitve, nekoliko zaostanka pa je v izdelavi goli in prostornine.

Gozdnogojitvena dela so po vrstah del v odnosu do načrta različno ureničena:

	plan ha	real. ha	%
obžetve sadik	102,90	80,00	78
nega mladja	12,90	11,70	91
nega gošče	25,40	23,35	92
nega nasadov	39,00	29,56	76
I. redčenje	42,16	45,00	107
II. redčenje	206,59	75,00	36
reševanje iglavcev	2,60	—	—
zatiranje sroboti	6,00	6,25	104
premaz sadik z repelenti	12,20	—	—
priprava tal za pogozd.	5,10	6,25	122
pogozdovanje	5,10	5,80	114
spopolnjevanje	1,20	—	—
prapr. tal za narav. namestitev	3,00	—	—
vzdrževanje mej	7000 m	2500	36
posek slučajnih pripadkov	2240 m3	4523	202
odkazilo	30263 m3	15250	50

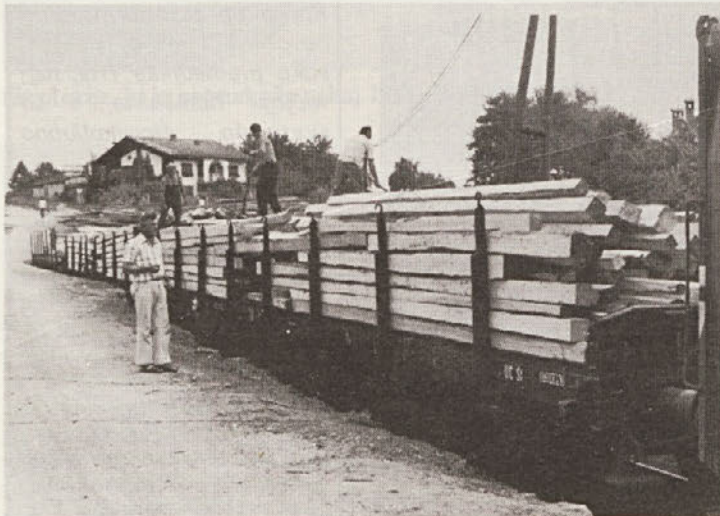
Obžetev sadik je malodane zaključena, v negi mladja bo plan izpolnjen, prav tako v negi gošče in nasadov. Prvo redčenje smo presegli že za 7 odst., v

nega, zaradi česar smo v zaostanku tudi pri izdelavi goli in prostornine. Ostala gozdnogojitvena dela so več ali manj dosežena, razen odkazilo.

Odpremno skladišče je odprenilo več kot je bilo predvideno v desetih mesecih, in sicer iglavcev 15.455 m3, hlodov listavcev 4157 m3, goli listavcev 13.575 m3 in 1300 m3 drv. Skupaj je odpremljenih 34.488 m3 oz. 14 odst. več kot

Iz Straže nam poročajo — obljubili pa so tudi drugi TOZD in TOK, bo boljše?

drugem redčenju pa zaostajamo krepko pod polovico načrtova



Natovarjanje vagonov s trami. S postaje v Straži so letos odpremlili že 7838 m3 tramov. (Foto: ing. J. Piškur).

v devetih mesecih preteklega leta. Dodelavali smo 5113 m3 listavcev in presortirali 10.871 m3 iglavcev.

Na obtesovalnici so izdelali 7838 m3 tramov s faktorjem izkoristka 0,85. Pri izdelavi je

napadlo 9060 prostornih metrov sekancev, ki so v celoti odpremljeni tovarni ivernih plošč.

Iz pričujočega pregleda proizvodnje je razvidno, da bo zastavljeni načrt moč izpolniti. Pospešiti moramo predvsem drugo redčenje, v katerem napadajo goli ali drva. Večji zaostanek pri odkazilu gozdnega drevja bomo dohiteli s pospešenjem odkazila v redčenjih.

JERNEJ PIŠKUR, dipl. ing.

VELIK DELEŽ SLUČAJNIH PRIPADKOV PRI SEČNJI IGLAVCEV NA TOZD „GOZDARSTVO“ STRAŽA

Glavna vzroka sušenja jelke in snegolomi

Slučajni pripadki iglavcev zajemajo posek poškodovanih ali bolnih dreves. Gozdarji poznajo problem sušenja jelke, ki se v zadnjih letih vse močnejše širi. Največ škode zaradi sušenja nastaja v dinarski združbi jelke-

-bukve v GGE Soteska in deloma tudi GGE Straža—Toplice ter v posameznih oddelkih GGE Brezova Reler.

Prikaz deleža slučajnih pripadkov po letih sečnje:

	Redna sečnja	Slučajni pripadki	skupaj	odst. slučaj. pripadkov
1967	4.930	3.443	8.373	41
1968	7.826	2.100	9.926	21
1969	4.891	6.187	11.078	56
1970	3.084	4.500	7.584	59
1971	4.536	4.200	8.736	48
1972	4.066	11.898	15.964	74
1973	3.550	6.600	10.150	65
1974	2.524	8.167	10.691	76
1975	5.750	4.250	10.000	42
1976	7.722	4.695	12.417	38
1977	8.681	4.159	12.840	32
1978	8.750	3.450	12.200	28
1979	5.198	4.790	9.988	48
Skupaj:	71.508	68.439	139.947	49 odst.

V poprečju zavzemajo sečnje slučajnih pripadkov 49 odst. od skupne sečnje. Močnejše odstopanje je opazno leta 1972, ko smo podelali snegolom v mlajših sestojih. Zaradi snegolomov je večji delež slučajnih pripad-

kov tudi v letih 1973 in 1974. Pozneje delež slučajnih pripadkov upada vse do 1979 leta, ko se ponovno poveča na skoraj polovico skupne sečnje.

JERNEJ PIŠKUR, dipl. ing.

Jesensko pogozdovanje

To jesen bomo posadili 310.000, od tega največ smrekovih sadik. Sadike smo vzgojili v drevesnicah TOZD Gozdarstvo Novo mesto in Podturn.

podiranju dreves, najmanj pa je ogrožen trup.

Ko pade list z drevesa, povzroči šum 20 dB. To je najmanjši šum, ki ga človek še sliši.

Nesreče z motorno žago: v Nemčiji so ugotovili, da se največ nesreč zgodi zaradi povratnega udara motorne žage (43 odst.). Najbolj ogrožen del telesa so noge in sicer pri

Motorna žaga povzroča hrup okrog 100 dB in letala pri vzletanju 110 dB. Neprijeten je hrup, močnejši od 55 dB in nedovoljen nad 65 dB. Orkester povzroča zvoke jačine 85 — 95 dB.

Smrtna nesreča pri delu v gozdu

In spet nam „Morana” je druga vzela...

Petek, 12. septembra 1980. Dan, kakor veliko drugih v tem času; ne vroč in ne hladen; ne sončen pa tudi ne oblačen. Delovni dan, dan pred dela prosto soboto. Vsi se pomalem že veselimo prostega časa, ki je pred nami, da ga preživimo po svojih željah, v drobnih radostih pa tudi skrbeh.

In vendar to ni dan kakor toliko drugih in ni petek, kakršni so številni drugi petki. Ura je 9.30. Zazvoni telefon; kot že neštetokrat doslej... in vendar drugače, zlovesče. Iz slušalke vro besede in stavki, ki jih človek sprva le težko dojame, nato pa se kot električni šok zavrtajo v možgane: na Suhem vrhu, v prostranstvu roških gozdov, je umrl človek. Človek iz daljnih bosenskih planin, sodelavec – sekač Lovro Bubnjič. Skupaj z nami je dolga leta združeval delo pri naši delovni organizaciji, nazadnje pri TOZD „Gozdarstvo” Črmošnjice, da bi sebi, ženi in trem otrokom zagotovil skromno življenje.

Nelahka življenjska pot, ki pogosto spremlja sodelavce iz Bosne, se je Lovru iztekla ob 8.45 uri, z nasilno smrtjo med delom. Drevo je padlo in „padel” je tovariš Lovro, star 45 let. Na dan kot toliko drugih in vendar drugačen, na petek

kot so številni drugi petki, pa vendar... Padlo je drevo kot že nešteto drugih, pa vendar drugače; nenadoma po sili človeka in naravnih zakonov usodno.

Za Lovrom žalujemo, še posebej pa njegova žena in otroci, med njimi dva nepre-skrbljena. Življenje pa teče dalje...

Prolog.

Živim v opomin ali kratek opis nezgode.

12. 9. 1980 je skupina treh delavcev: Lovro Bubnjič, Jure Bubnjič in Nikola Bubnjič, od 8. ure dalje sekala v odd. 75 na Suhem vrhu. Delali so vsak zase, vsak s svojo motorno žago, vendar zelo blizu skupaj, saj je znašala medsebojna razdalja med njimi celo manj kot znaša višina enega drevesa (okrog 26 m). Med podiranjem je Juretu Bubnjiču ena od jelk (dolga okrog 28 m in s premerom 37 cm pri štoru) obvisela na sosednjem drevesu. Ker je ni mogel hitro sprostiti, da bi dokončno padla na tla, je s poskusi sproščanja začasno prenehal. Medtem se se vsi trije sodelavci, zbrani na enem kraju, pogovarjali o ustreznosti sortimentov za ostrešje, ki naj bi jih Lovro Bubnjič izdelal po naročilu delovodje.

Po pogovoru so se razšli in nadaljevali vsak s svojim delom. Za obviselo drevo sta vedela tudi Lovro Bubnjič in Niko. Jure Bubnjič se je tedaj odločil (lastna izjava), da bo obviselo drevo podrl (sprostil) tako, da bo nanj podrl drugo drevo. Po več opozorilih sodelavcem, da se umakneta iz nevarnega prostora, je to tudi storil. Medtem,

ko se je Nikola Bubnjič pravočasno umaknil izven dosega obvisle jelke, se je Lovro Bubnjič umikal prav v smer padajoče jelke, ki ga je z vrhom zadela po zadnjem delu glave, tako da je zaradi težkih telesnih poškodb na kraju nezgode takoj umrl.

Takih ali podobnih nezgod je bilo v gozdarstvu nasploh in tudi pri nas že veliko. Pogosto so se končale s smrtjo ali pa z invalidnostjo poškodovanca.

Predpisi in navodila, ki obravnavajo varno delo pri sečnji, so v gozdarstvu že dolgo splošno znani. Med drugim določajo:

– sekači morajo delati na sečišču v razmikih, najmanj dveh dolžin dreves v sestoji;

– podiranje drevesa z drevesom je prepovedano;

– na nevarnost padajočega drevesa je treba sodelavce ali druge ljudi pravočasno opozoriti (pred podžaganjem!), da se umaknejo iz nevarnega prostora in z delom nadaljevati, ko so to naredili.

Očitno je, da so bile v tem primeru kršene prav vse tri opisane varnostne norme; žal težka posledica (kazen) ni izostala. Po zakonu o verjetnosti do nezgode, poškodbe ipd. prej ali slej mora priti, če neka napaka ali nepravilen postopek dovolj dolgo traja ali pa se ponavlja. Vse kaže, da se tega dejstva premalo zavedamo in zato v praksi še vedno in dokaj pogosto po navideznih bližnjicah ubiramo nevarna pota. In to, žal, kljub usposobljenosti za varno in zdravo opravljeno delo.

Doklej bo še tako? Ali nas res morajo kar naprej enake ali

podobne nezgode vedno znova opozarjati, da je treba pri delu redno upoštevati znane nevarnosti, varen in zdrav način dela? Rezultati dela se s poškodbami delavcev pri delu zmanjšujejo ali pa celo povsem izničijo. Varno delo ima poleg humanitarnega vidika tudi močan poudarek v gospodarskih rezultatih dela. „Kubiki” torej prav gotovo niso vse!

Zavedajmo se tega in v bodoče bolj budno spremljajmo vse sestavine dela, med katerimi pa mora biti varnosti pri delu posvečena prva skrb. In to ne samo na papirju, ampak zlasti v praksi, kjer dokaj pogosto prihaja do poškodb ali obolenj delavcev, med njimi pa tudi do tragičnih primerov, kakor je bil slednji.

BOGO ŠPILETIČ, varn. ing.

Tovariš Tito in Rdeči križ

Skupščina Rdečega križa Jugoslavije pripravlja z republičkimi in pokrajinskimi organizacijami RK publikacijo „Titova misel v humanih dejavnostih in akcijah RK – Tito in Rdeči križ.” V knjigi bo zbrano bogato gradivo, ki ga je tovariš Tito naslavljal na RK v republiki, občini, krajevnih skupnostih in šolah itd. Številne fotografije bodo popestrile dragoceno publikacijo, ki bo pričala o veliki skrbi tovariša Tita za delo Rdečega križa. Knjiga bo govorila o veliki pozornosti in o stalnem stiku predsednika Tita, največjega humanista, s to svetovno človekoljubno organizacijo.

Knjiga bo predvidoma stala 70 dinarjev. Naročila sprejemajo predstavniki aktivov RK v delovnih organizacijah. Njena naklada bo odvisna od števila naročil. Knjigo bo razpečeval Rdeči križ in je v prosti prodaji ne bo mogoče kupiti.

V naši delovni organizaciji sprejema naročila za knjigo: Jožica Bajt, Gubčeva 15, telefon 21-065.

Nesreče s traktorji

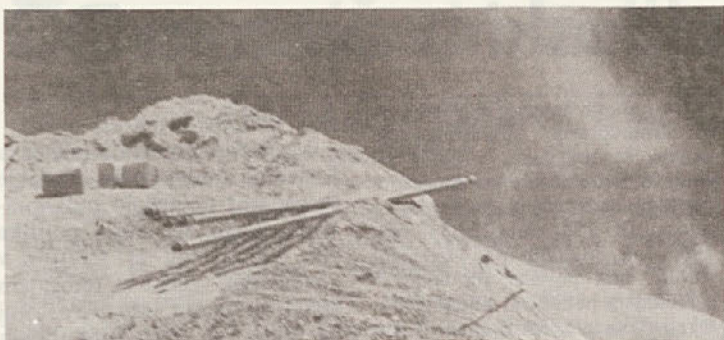
V Sloveniji je bilo letos v prvem polletju v nesrečah s traktorji že štiriintrideset mrtvih. Največ nesreč se zgodi pri vožnji po klancu navzdol, ko prikolica potisne traktor ob stran in ga prevrne. Traktorist umre pod traktorjem, ker traktor nima varnostne kabine. Nesreče se zgodijo, ker vozniki premalo vedo o stroju in o njegovih delovnih zmoglostih in pa zato, ker traktorji niso dovolj varnostno opremljeni. Umevno je tudi, da traktorji niso igrače za otroke in nedoletno mladino.

Ob previdnem ravnanju z več znanja in z dobro varnostno opremljenimi traktorji bo prav gotovo manj težkih nesreč. J. P.



Vinko Rabzelj v odd. 46 pri štalah (TOZD) GOZdarstvo Črmošnjice) naklada les z dvigalom Jonsredsem na kamion s prikolico. Naloži 20 do 25 m³ jelovine. (Foto: Alojz Puhan).

Peskokop v Soteski



Delovni pogoji v peskokopu so dokaj težki. Čeprav je bilo letos le malo vročih dni, so se naši fantje le naužili sonca, vetra, dežja in prahu. Kadar zračni vrtinec dvigne oblak prahu (meglica na sliki), fantje precej bentijo.



Vrtalna ekipa pri delu. Z vrtalno lafeto (Ravne) vrtamo običajno 10 – 15 m dolge vrtine premera 88 mm.



Polnjenje vodoravnih vrtin je zamudno in težko delo. Kadar globinsko miniramo, delo ni končano ob 14. uri, posebno še ne takrat, ko moramo potisniti v vrtine 2 toni razstreliva.



Eksplzija, ki je premaknila nekaj 1000 m³ materiala.



Sejalec Brena v popravilu. Stroj, ki je presejal že okrog 150.000 m³ materiala, je že dozorel za pokoj. (Vse fotografije: ing. D. Kure)

Peskokop Soteska smo začeli izkoriščati za potrebe gozdnega gospodarstva v letu 1969, ko smo gradili gozdno cesto Mrzle doline – Amrožev ovinek. V letu 1970 smo prvič globinsko minirali, leta 1971 pa začeli s prodajo. V prvem letu nismo prodali veliko, saj si je vsak sam moral nakladati ročno. Leta 1972 smo najeli od zasebnikov sejalni stroj Brena, že v naslednjem letu pa smo nabavili lastni sejalni stroj.

V preteklih letih je bilo oddano, upošteva letošnje I. polletje, 172.450 m³ peska in sicer sejane 104.550 m³, od stene 5.201 m³ in odpadnega materiala 62.699 m³.

Proizvodnja v peskokopu je preveč primitivna, sejalca Brena namreč ni povsem primeren za

naš peskokop, saj bi bila proizvodnja peska precej večja, če bi imeli separacijo.

Postavitev separacije načrtujemo v naslednjem letu. Zaloga materiala je še 600 – 800 tisoč m³ v tistem predelu, ki ga Zavod za spomeniško varstvo še dovoljuje izkoriščati. S separacijo, ki bi predvidoma imela 40.000 m³ letne proizvodnje, bomo lahko izkoriščali peskokop še okrog 15 let. Peskokop pa bo treba hkrati z izkoriščanjem tudi sanirati, kar ne bo enostavna in cenena stvar. Poslovanje v peskokopu je sicer donosno, vendar to ni zlata jama, kot je videti na prvi pogled. Proizvodni stroški so precej veliki, cena pa je omejena.

DANILO KURE, dipl. ing.

130 vojn od leta 1945 do 1979

Morda ne boste verjeli, pa je žal resnica: med letom 1945 in 1979 se je v vojno vihro po končani drugi svetovni vojni, največji moriji v vseh dosedanjih tisočletjih človeške zgodovine, zapletlo kar 81 držav, zvečine iz nerazvitega sveta. V tem času je bilo na svetu pribl. 130 vojn, ki so med drugim v 12 državah tako hudo uničile okolje, da se to še danes pozna pri pridelovanju hrane v teh deželah.

Milijon dolarjev gre na minuto za vojske po vsem svetu. Od leta 1945 se je celotni „vojaški proračun sveta“ povečal za trikrat in požre zdaj precej več kot 450 milijard dolarjev na leto.

O čem govore in svare svet razna poročila strokovnjakov, ki nas opozarjajo pred morebitno usodno svetovno katastrofo?

O tem, da prihaja na raznih krajih sveta do podnebnih sprememb, odmiranja gozdov, sprememb v kroženju ogljikovega dioksida in ogljika v zraku, o nevarnosti zastrupitve s težkimi kovinami, o vplivih transporta in vojaških aktivnosti na naravno okolje itd. Seveda pa ob vsem tem ni ne konca ne kraja številnih razprav in svaril, kako bi lahko denar, ki ga človeštvo razsipa za oboroževanje in vojaške dejavnosti, mnogo koristneje uporabili za ohranitev miru na svetu, pa seveda tudi za financiranje razvoja vseh narodov.

Kam drvi svet spričo takih nesorazmerij in krivic, nespametnega tekmovanja v orožju in trmastega nesodelovanja pri reševanju številnih nerešenih vprašanj, ki skrbijo celotno človeštvo? Odgovor ni težak. N. S.



Pogled v dolino z vrhne etaže. Za delo na etaži visoki 40 m je poleg znanja potrebno tudi precej korajže, posebno še pri delu z buldozerm.

Temelji planov pred delavskim svetom DO

Seja delavskega sveta gozdne gospodarstva Novo mesto bo 24. 10. 1980 ob 8. uri v sejni sobi GG, Gubčeva 15.

Dnevni red:

1. pregled in potrditev zapisnika zadnje seje,
2. razprava in sklepanje o temeljih srednjeročnega plana 1981–1985,
3. razprava in sklepanje o samoupravnem sporazumu o solidarnostnem pokrivanju sredstev za osebne dohodke,
4. razprava in sklepanje o problematiki cen gozdnih proizvodov in izvajanje dohodkovnih odnosov,
5. uresničevanje zastavljenege programa, uporabe in razvoja računalniškega programa v delovni organizaciji,
6. razprava in sklepanje o poslovnotehničnem sodelovanju na področju financiranja uvoza tehničnih sredstev,
7. razno.

Obrazložitev:

K 1. točki:

– Delavski svet je zapisnik potrdil brez pripomb.

– Delavski svet je sprejel pobudo skupščine TOK Novo mesto o pričetku javne razprave o spremembi pravilnika o obračunavanju biološke amortizacije. Gre za to, da plačujejo biološko amortizacijo vsi gozdni posestniki tudi od tehničnega lesa za domačo uporabo. Razprava bo potekala do konca novembra t. l. Osnutek sprememb pripravi posebna komisija, v katero imenujejo po enega člana sveti TOK.

– Delavski svet je sprejel spremembe in dopolnitve samoupravnega sporazuma o življenjskih in delovnih pogojih gozdnih delavcev.

– V zvezi z zaposlovanjem delavcev in občanov – kooperantov je delavski svet zavzel stališče, da glede statusa kooperanta počakamo sklepe posvetovanja, ki bo v Tolminu. Vodjem TOZD pa priporoča, da preprečujejo zaposlovanje delavcev pri vzojnikih ali nosačih, če niso sklenili delovnega razmerja.

– Sprejel je predlog TOZD Gradnje o povečanju cen storitev in uslug, ki jih opravlja. Sprejel je tudi sklep o povečanju cen nakladanja in razkladanja lesa z dvigali.

– Sprejel je sklep, da se študentom na praksi – pripravnikom in delavcem šole za gozdarje, upošteva lanska osnova za izračun osebnega dohodka oziroma nagrade.

– Sprejel je sklep o najetju investicijskega kredita pri Beograjski banki, poslovni enoti v Novem mestu, v znesku 6.000.000 din za nabavo transportne opreme.

– Nadalje je sklepal o prenosu gozdov in gozdnih zemljišč na območju Šentjerneja na GG Brežice in kmetijskih zemljišč na zemljiško skupnost Novo mesto.

– Delavski svet je zadalžil službe, da na prihodnji seji poročajo, koliko sredstev je namenjeno za nakup gozdov.

– Razvojnotehnično službo je delavski svet zadalžil, da ugotovi možnosti nakupa kombija za prevoz TOK Novo mesto in osebnega vozila za TOZD Podturn.

K 2. točki

Bliža se konec leta, zato moramo pospešiti izdelavo osnutkov srednjeročnih načrtov TOZD, TOK in DSSS za obdobje 1981–1985. Omenjene plane pa lahko izdelamo le na osnovi temeljev planov, ki jih bomo sprejeli na referendumu v oktobru.

Temelji planov TOZD, TOK in DSSS obsegajo že sprejete smernice za plan in elemente za sklepanje samoupravnih sporazumov o temeljih plana posameznih TOZD in TOK, ki jih sedaj usklajujemo v okviru gozdnega gospodarstva in izven DO. To pomeni, da bomo imeli pred začetkom izdelave dokončnih srednjeročnih načrtov opredeljene cilje, pogoje in naloge, ki so v procesu usklajevanja bile ocenjene kot realne in uresničljive.

S temelji plana delavci v temeljnih organizacijah določamo naslednje: obseg sečenj, obseg vlaganj v gozdove, obseg vlaganj v gradnjo gozdnih cest, kadrovska politiko in izobraževanje, stanovanjsko problematiko, povezavo TOZD in TOK z DSSS – svobodna menjava dela, ugotavljanje dohodka, ki je rezultat presejanja poprečnih naravnih in proizvodnih pogojev, povezavo TOZD in TOK s TOZD „Gradnje“, povezavo TOZD in TOK s TOZD, ki predeluje les – dohodkovni odnosi, povezavo TOZD in TOK s TOZD zaradi skupne odprave lesa, združevanje sredstev, povezavo z območno in republiško SIS za gozdarstvo, povezavo TOZD in TOK z lesno industrijo, povezavo s splošnim združenjem gozdarskih organizacij in inštitutom za gozdno in lesno gospodarstvo, povezavo s SIS materialne proizvodnje, SIS družbenih dejavnosti, s krajevnimi skupnostmi in družbenopolitičnimi skupnostmi, planirani dohodek TOZD, TOK in DSSS s strukturo, pravice, obveznosti in odgovornosti za ustvarjanje prihodka TOZD v vseh oblikah združevanja sredstev in dela, temeljna razmerja glede razporejanja dohodka za OD, skupno in splošno porabo, razširitev materialne osnove dela in rezerve, pravice, obveznosti in odgovornosti materialnega in finančnega značaja.

Od naštetih smernic in elementov za samoupravno sporazumevanje imamo že usklajene: obseg sečenj, ki je določen z gozdnogospodarskimi načrti enot, bo znašal za celotno DO 1981. leta 293.313 m³, 1985. pa 307.080 m³. Omenjeni številki tudi povesta, da bomo v prihodnjem petletnem obdobju posekali vsako leto samo za 1,16 % več lesa. Iz te mase lesa bomo za predelovalno industrijo izdelali v družbenih gozdnih poprečno letno 128.206 m³ različnih gozdnih sortimentov, v zasebnih gozdnih pa 6.1.700 m³.

Obseg vlaganj v gozdove načrtujemo v okviru razpoložljivih finančnih sredstev, ki zajemajo: prispevek za biološka vlaganja (v višini 14 % od prodajne vrednosti gozdnih sortimentov) in sredstva SIS za gozdarstvo. Iz prispevka bomo financirali 209 ha obnove gozdov, 1933 ha nege gozdov in 26.326 ur varstva gozdov. Sredstva SIS pa bomo porabili za melioracije na površini 156 ha. Z dodatnimi sredstvi bi lahko še povečali redčenja za 400 ha.

V prihodnjem petletnem obdobju bomo zgradili 50 km novih gozdnih cest in rekonstruirali 35 km gozdnih cest, za kar bomo sredstva zbrali iz lastnih sredstev, združenih sredstev in kreditov.

Na področju zaposlovanja ne predvidevamo kakšnih večjih sprememb; skrbeli bomo za boljšo strokovno izobrazbo novih in že zaposlenih delavcev.

K 3. točki:

Temeljna organizacija združenega dela „Gozdarstvo“ Črmošnjice ter temeljne organizacije kooperantov so v letu 1979 imele izjemne pogoje gospodarjenja, zaradi česar so zabeležile nadpoprečno visok dohodek. Sredstva za osebne dohodke pa niso delile v sorazmerju z ustvarjenim dohodkom, ampak v enaki višini kot ostale temeljne organizacije. Omenjeni visoki dohodki so bili za plan za leto 1980 neugodno štartne osnove, zato smo predvideli v planu rast dohodka izpod rasti osebnih dohodkov, ki jih v letu 1980 sprejemamo po istem načelu delitve osebnih dohodkov, to je, na ravni delovne organizacije.

Na temelju visoke rasti dohodka so našete TO združile velika sredstva poslovnega sklada na ravni DO.

Iz tega izhaja, da je namen predloženega sporazuma, da se v bodoče TO več ne pojavljajo kot kršitelji družbenega dogovora in resolucije, ker je s tem sporazumom na ravni delovne organizacije zagotovljena rast sredstev za OD z rastjo dohodka v skladu z 2. in 12. členom družbenega dogovora in resolucijo.

K 4. točki:

V zvezi s pripravami plana za naslednje srednjeročno obdobje se večkrat pojavljajo tudi vprašanja, kako se izvaja politika cen proizvodov in storitev v gozdarstvu, zlasti v letošnjem stabilizacijskem letu. Gre torej za eno od zelo občutljivih področij v naših družbenoekonomskih odnosih, ki ga doslej kljub vsestranskemu reševanju nismo mogli zadovoljivo rešiti.

Družbeni dogovor o izvajanju politike cen proizvodov in storitev v SR Sloveniji v načelu ureja obveznosti udeležencev. Določa, da se cene osnovnih proizvodov izkoriščanja gozdov oblikujejo na temelju sporazuma o spremembi zadržanih cen, sklenjenega med proizvajalci in porabniki gozdnih sortimentov ob doseganju upoštevanju medsebojno dogovorjenih standardov in razmerij med ceno hlovdine in žaganega lesa. Tak sporazum imamo sklenjen z lesno industrijo – Novolesom. V skladu s tem sporazumom oblikujemo cene gozdnih proizvodov tudi za druge večje porabnike lesa. Podoben sporazum smo sklenili tudi za celulozo s tovarno celuloze Krško.

V letošnjem letu nam je zavod za cene dovolil povečanje cen drv. Cene drv so se približale uradno določenim cenam tehničnega lesa listavcev, zaradi česar se je bati, da bodo gozdni posestniki tehnični les predelali v manjvredne sortimente, torej v drva, ki na črnem trgu dosegajo znatno višje cene.

Sklepamo, da so v gozdarstvu oblikovane dvojne cene: uradne, ki jih določa zavod za cene, in tiste druge, ki so rezultat sporazuma med nami in porabniki lesa. Prav zaradi neurejenosti na področju cen gozdnih proizvodov pa prihaja še do posebno dogovorjenih cen, kjer se mimo gozdnega gospodarstva in protipravno dogovarjajo gozdni posestniki in individualni kupci lesa, ki potrebujejo les za svoje lastne potrebe.

Neurejeni odnosi na področju cen nemalokrat povzročajo nerazpoloženje, pa tudi politične probleme tako pri delavcih in kmetih kot pri individualnih kupcih lesa, ki so les pripravljene plačati po ceni, kakršno dosegamo pri lesni industriji, samo da les dobijo.

Urejene cene gozdnim proizvodom bi vsekakor spodbudile zlasti gozdne posestnike, da bi v celoti brez kakršnihkoli administrativnih ukrepov posekali celotni etat in tako zadovoljili potrebe po lesu lesni in drugi industriji pa tudi individualnim potrošnikom lesa.

K 5. točki:

V letu 1978 je bil izdelan, obravnavan in sprejet program razvoja AOP v naši delovni organizaciji. V sprejetem programu je poleg analize stanja zajemanja in obdelave podatkov z ročno, nižjo in srednje meha-

(Nadaljevanje na 9. str.)

Za varnejše in bolj zdravo delo v gozdovih

Izšel je pravilnik o tehničnih normativih za uporabo motornih verižnih žag v gozdarstvu

Zvezni zavod za standardizacijo je izdal pravilnik o tehničnih normativih za uporabo motornih verižnih žag v gozdarstvu. Pravilnik je bil objavljen v Uradnem listu SFRJ št. 34/80, z veljavnostjo osmi dan po objavi. Dokončna vsebina pravilnika je bila oblikovana po javni razpravi o osnutku oz. predlogu tega pravilnika, predvsem v gozdarskih strokovnih krogih in institucijah ter v sindikatih.

Pravilnik predpisuje oblikovne značilnosti motorne žage, njeno uravnoteženost, opremljenost, težo, specifično moč, naprave za vzdrževanje, dovoljeno obrabljenost, konstrukcijske značilnosti (predvsem glede varnostnih naprav), dopusten nivo ropota glede na dnevni čas dela z motorno žago ter najvišje dopustne vrednosti vibracij motorne žage, ki vplivajo na delavca.

Pravilnik določa med drugim sledeče:

- motorna žaga mora imeti ostrogo, kadar se uporablja za podiranje dreves in žaganje debel;

- prepovedana je uporaba motorne žage, katere masa presega 8,5 kg (masa motorne žage brez letve, verige, goriva in maziva); pri sečnji in izdelavi debel prsnega premera nad 65 cm se smejo izjemoma uporabljati motorne žage z maso do 10 kg;

- specifična moč motorne žage ne sme biti manjša od 0,25 kW na 1 kg mase;

- nosilni ročaj motorne žage mora imeti primeren ščitnik za roko, ki pa je lahko sestavni del varnostne verižne zapore;

- ni dovoljeno uporabljati motornih žag, pri katerih izraba gonilnega kolesca, izražena z obrabljenostjo njegovih elementov, presega 0,5 mm;

- motorne žage z manjšo močjo od 4 kW morajo imeti varnostno verižno zaporo, ki lahko ustavi verigo v največ 0,1 s, od trenutka sprožitve zapore;

- naprava za plin mora biti konstruirana tako, da se veriga samodejno izklopi, čim preneha delovanje na petelin za plin; obvezna je zapora petelina za plin, ki omogoča dovajanje plina le tedaj, če delavec hkrati pritisne na varnostno verižno zaporo in zaporo za plin;

- deli motorne žage, ki so pod visoko napetostjo, morajo biti zavarovani tako, da pri uporabi ne pride do električnega udara.

- Glušnik mora biti konstruiran in postavljen tako, da je izpostavljenost delavca škodljivim izpušnim plinom čim manjša; okoli glušnika, ki je nameščen bočno, mora biti obloga, ki preprečuje, da bi se delavec lahko opeknel ob dotiku z njim.

(Nadaljevanje z 8. str.)

nizirano strojno opremo rač. DARO-1840 in delno uporabo računalnika. Cyber-70 na RRC v Ljubljani, nakazan tudi razvoj zajemanja in obdelave podatkov v prihodnjem obdobju. V programu je nakazana prioriteta in termin prenosa posameznih poslov na računalniško obdelavo.

Izvajanje in uresničevanje sprejete tega programa je pogojeno s:

- pridobitvijo in dodatno strokovno usposobitvijo delavcev službe za AOP,

- pridobitvijo in dograjevanjem strojno računalniške opreme,
- izdelavo, uporabo in vzdrževanjem programske opreme

Sprejeti program razvoja AOP v naši DO je usklajen s programom razvoja računalništva v gozdarski panogi SRS.

Začetek uvajanja računalniške obdelave podatkov v naši DO seže v letu 1974. Po intenziteti uvajanja in izvajanja obdelav zaostajamo z vsemi GG v SRS. Od prvega računalniškega uvajanja (v letu 1974) do

danes nam je uspelo prenesti iz ročno in srednje mehanizirane obdelave podatkov na računalniško obdelavo 6 poslov od celotno programiranih 20 obdelav.

Zato se bo potrebno močno potruditi in v skladu s potrebnimi in možnostmi zagotoviti pogoje za uspešnejše uvajanje in izvajanje novih računalniških obdelav.

K 6. točki:

Gozdno gospodarstvo je doslej že sklenilo dva samoupravna sporazuma o poslovno-tehničnem sodelovanju na področju financiranja izvozne uvozne dejavnosti.

Prošnji za sofinanciranje uvoza strojnih naprav so naslovili na GG Novo mesto SGP Pionir in Dolenjski list. Višina deviznih sredstev še ni znana. Po mnenju komercialne službe možnosti za sofinanciranje obstajajo. Takoj ko dobimo predloge sporazumov, jih bomo poslali vsem TOZD in TOK, da o njih zavzamejo stališča.

– Samo pri nivoju ropota motorne žage do 90 dB/A sme delavec žagati z motorno žago med delovnikom 8 ur. Če znaša ta nivo 95 dB/A sme žagati 4 ure, pri nivoju 100 dB/A–2 uri, pri nivoju 105 dB/A–1 uro in pri nivoju ropota 110 dB/A samo pol ure.

Motorne žage, ki jih uporabljamo, povzročajo nivo ropota nad 100 dB/A. Zato moramo v praksi upoštevati, da predstavlja dnevni učinkovitni čas žaganja zgornjo mejo, ki je ne smemo presežati;

– Najvišje dopustne vrednosti vibracij motorne žage, ki vplivajo na delavca ob neprekinjenem ali nepravilno prekinjenem trajanju 4 do 8 ur dnevno, so opredeljene z vibracijskimi pospeški v m/s² po frekvenčnih območjih in vrednosti srednjih frekvenc. Tako se za območje terca in vrednosti srednjih frekvenc od 6,4 do 200 Hz dopušča pospeške vibracij med 0,8 pa do 10,0 m/s².

Pri tem pa je zanimivo, da pravilnik dopušča povečanje dopustnih vrednosti vibracij za določen korekcijski faktor, v odvisnosti od časa izpostavljenosti vibracijam med osemurnim delovnikom in v odvisnosti od časa brez vibracij v minutah

na delovno uro. Tako bi lahko n. pr. pri času izpostavljenosti vibracijam od 2 do 4 ure dnevno povečali vrednost vibracij s korekcijskim faktorjem 2, če bi tekom ene ure dela trajal čas brez vibracij do 10 minut in s korekcijskim faktorjem 5 pri času nad 40 minut na delovno uro.

Ker iz praktičnih izkušenj vemo, da je pri gozdnem delu zelo težko doseči, da bi delavci stalno in dosledno upoštevali priporočila o pravnih časovnih presledkih brez dela z motorno žago, bo najboljše, da upoštevamo dopustne vrednosti vibracij, ki veljajo za delo brez prekinitve oz. za nepravilno prekinjeno delo z motorno žago.

Izid normativnega pravilnika za uporabo motornih verižnih žag v gozdarstvu je nedvomno rezultat težnj gozdarjev in sindikata za bolj varno in zdravo delo gozdnih delavcev. S tem je dana podlaga za ocenjevanja in izbiro motornih žag, ki jih bomo uporabljali pri delu. Izbirali bomo med takšnimi vrstami in tipi motornih žag, ki ustrezajo zahtevam pravilnika ali pa te zahteve glede na ergonomske značilnosti celo presežajo.

BOGO ŠPILETIČ, vam. ing.

Kako smo uspešni?

Za sečnjo in izdelavo 1 m³ lesa so v prvem polletju največ časa porabili v TOZD Gozdarstvo Črnomelj (1,66 ure), najmanj pa v TOZD Gozdarstvo Podtrn (0,91 ure).

Za spravilo 1 m³ lesa s traktorji so v TOZD Gozdarstvo

Straža porabili (najmanj med vsemi TOZD) 0,36 ure, pri TOZD Gozdarstvo Črnomelj pa 0,71 ure.

Učinkovitost, izražena v doseganju norm po posameznih TOZD, kaže naslednja tabela:

	TOZD N.m.	TOZD Straža	TOZD Podtrn	TOZD Črmoš.	TOZD Črnomelj	Poprečje GG
Doseganje norme						
v sečnji	89	120	136	113	98	119
spravilu	123	107	130	112	103	118
prevozu	134	130	133	119	121	128

– Pred 20 leti je imela Dolenjska v medkrajevnem tt prometu samo 6 visokofrekvenčnih kanalov, danes pa jih ima: 98 telegrafskih in 578 telefonskih.

– Leta 1961 so pošte na Dolenjskem opravile uporabnikom 10,175.000 ptt storitev, lani pa že 121,089.000.

– Avgusta 1961 so v Črnomlju odprli prvo lastno pošto poslojce na Dolenjskem. Zdaj ima podjetje v svoji lasti ali pa je etažni lastnik 19 poslovnih prostorov oz. stavb.

Le še nekaj manjših pošt posluje v zasebnih hišah, druge pa so v stavbah družbenega premoženja.

– Se konec 1961 ni bilo na območju širše Dolenjske nobene avtomatske telefonske centrale (ATC), temveč le ročne z 915 naročniki. Danes je v 37 ATC vključenih že nekaj nad 10.500 naročnikov. Dela pa še vedno tudi 10 ročnih central s polavtomatskim medkrajevnim prometom in z 81 naročniki.

Delovna razmerja in zaposlovanje

(Nadaljevanje in konec)

2. Začasno ali občasno delo – pogodba o delu

S pogodbo o delu se ustanovi civilno pravno razmerje. Delavec, ki sklene takšno pogodbo, ne pridobi pravic in obveznosti, ki izhajajo iz medsebojnih razmerij delavcev v združenem delu, temveč le pravice in obveznosti, ki izvirajo iz pogodbe o delu.

Pogodba o delu se lahko sklene za opravljanje občasnih ali začasnih del, ki so naštetja v 2. odstavku 195. člena pravilnika o delovnih razmerjih. To so takšna dela, ki se glede na delovni proces ne opravljajo kot stalno in nepretrgano delo, temveč trajajo le določen krajši čas ali pa so potrebna le od časa do časa, opravljajo pa se praviloma največ 60 dni v posameznem koledarskem letu.

Če takšna dela niso navedena v samoupravnem splošnem aktu (pravilniku o delovnih razmerjih), dela ni dovoljeno šteti za začasno ali občasno in temeljna organizacija ne sme skleniti pogodbe o delu za opravljanje dela. Če organizacija kljub temu sklene pogodbo o delu, zgreši organizacija in odgovorna oseba prekršek po 18. točki 1. odst. 219. člena ZDR (denarna kazen od 5.000 din do 50.000 za odgovorno osebo).

Zakon določa, da delo, za opravljanje katerega se sklene pogodba o delu, lahko traja največ 60 dni v posameznem koledarskem letu. Če delo traja več kot 60 dni, ga zakon ne šteje za začasno ali občasno in zaradi tega ni dovoljeno skleniti pogodbe o delu za njegovo opravljanje.

Pogodba o delu mora biti pismena, v njej pa zlasti določeno: delo, ki ga bo delavec opravil; rok za izvršitev tega dela; osnove za določilo zaslužkov in njihovega izplačila; obveznost temeljne organizacije, da zavaruje delavce za primer nesreče pri delu in obolenja za poklicne bolezni; kraj, kjer bo delavec opravljal dogovorjeno delo.

Treba je pripomniti, da gre za dve vrsti zavarovanj: zdravstveno in invalidsko in mora zaradi tega organizacija zavarovati delavce in plačevati ustrezni prispevek in obeh vrst zavarovanj. Zdravstveno zavarovanje namreč zagotavlja zdravstveno varstvo in nadomestilo, dokler nesreča pri delu in poklicna bolezen terja zdravstveno varstvo, če pa iz tega nastane invalidnost, pa delavcu

gredo pravice iz invalidskega zavarovanja. Organizacija mora torej vsak primer pogodbe o delu prijaviti tako zdravstvenemu kot invalidskemu zavarovanju, ki bosta od nje zahtevali plačilo ustreznih prispevkov.

Po določbi 217. člena ZDR se mora temeljna organizacija, ki namerava skleniti pogodbo o delu za opravljanje takšnega dela oz. naloge – preden sklene takšno pogodbo – obrniti na pristojno skupnost za zaposlovanje in dobiti od nje sporočilo, če ni nezaposlene ali delno zaposlene osebe, ki bi lahko opravljala to delo. Šele ko od skupnosti za zaposlovanje dobi odgovor, da take osebe ni, lahko sklene pogodbo o delu z drugo osebo.

Delavski svet mora na podlagi predloženih podatkov vsaj enkrat na leto analizirati dela, opravljena po pogodbah o delu in razloge za takšna dela; to analizo pošlje skupnosti za zaposlovanje.

Iz zakonske intencije izhaja sklep, da temeljna organizacija praviloma ne bi smela sklepati pogodb o delu z delavci, ki so že v delovnem razmerju z delavci v tej organizaciji, in sicer zaradi tega, ker tako odpira in širi možnosti za sklepanje pogodb o delu, kar nasprotuje določbam zakona. Le izjemoma bi bilo možno skleniti pogodbo o delu z delavcem v lastni organizaciji tedaj, če je nesporno, da gre za delo, ki ne more biti delovna naloga, ki jo poraja delovni proces v lastni organizaciji.

3. Delo kmetov – kooperantov

Delo kmetov v lastnem in tujem gozdu ni mogoče obrav-

navati kot delo po pogodbi o delu v smislu določil zakona o delovnih razmerjih, ampak kot delo iz kooperantskih razmerij.

Po mnenju republiškega komiteja za kmetijstvo, gozdarstvo in prehrano (dopis št. II. – 321 – 11 – 80 z dne 9. 6. 1980) je pravilna opredelitev, da se delo kmeta – kooperanta tretira enako, ne glede na to ali kmet – kooperant dela izvaja v lastnem ali tujem gozdu in da ni ovire na osnovi 14. in 32. člena zakona o gozdovih obračunati izvršeno delo v obeh primerih na enakih osnovah. V takem primeru pripada kmetu – kooperantu tolikšno plačilo, kot znaša bruto osebni dohodek delavca v gozdnogospodarski organizaciji in nadomestilo za vložena lastna delovna sredstva (tako za dela v gojenju kot tudi v izkoriščanju – traktoristi, vozniki).

4. Status voznikov in sklepanje pogodb z obrtniki

Poseben položaj v gozdarstvu imajo vozniki, ki razen svojega dela združujejo tudi svoja sredstva – konje. Poseben zaradi tega, ker pozitivna zakonodaja takšnih primerov ne navaja, jih pa tudi izrecno ne prepoveduje. Nekateri od teh voznikov so v delovnem razmerju, drugi ne. Odgovorne osebe – vodje temeljnih organizacij, bi morali vsekakor skrbeti, da se vozniki, ki niso v delovnem razmerju, zavarujejo. Preprečevati pa bi tudi morali, da bi vozniki, ki so v delovnem razmerju, na svoj račun zaposlovali nove delavce. Najlažje bi bilo urejanje teh razmerij, ko bi vozniki imeli status obrtnika.

Ko gre za opravljanje del, ki jih opravljajo obrtniki, je pogodbo potrebno skleniti v pisni obliki in v njej določiti pravice in obveznosti pogodbenih strank: delo, ki se bo opravilo, rok za opravitev dela, kraj opravljanja dela in osnove za izplačilo zaslužkov.

Požari – naša skupna nesreča

V prvem polletju 1980 je bilo v Sloveniji devetdeset gozdnih požarov na 153 ha v gozdu in na 475 ha zaraščenih pašnikov in steljnikih. Škoda skupaj s stroški gašenja in izdelavo protipožarnih pasov je bila ocenjena na 1410.000 din. Na novomeškem območju je bil prijavljen en sam požar v g. e. Tanča gora na površini 2,50 ha. Pogorelo je lepo desetletno borovo mladje.

Vzroki nastankov gozdnih požarov (po poročilu republiškega gozdnega gospodarskega inšpektorata) na območju zavoda za gozdoznanje in melioracijo krasi:

- požig trave 45 odst. primerov,
- sumljivi namerni požigi 15 odst.,
- razni drugi vzroki 10 odst.,
- neznani vzroki 30 odst.

Od 79 požarov je tri zaneli strela. Ugotovili so, da je bilo kljub številnim požarom posredovanje gasilcev zelo učinkovito, zato je bila škoda po enoti površine, ki jo je požar zajel, nižja kot prejšnja leta

Več skrbi pridelovanju hrane!

Svet za družbenoekonomske odnose pri SZDL občine Novo mesto je na posvetovanju o problematiki kmetijstva sprejel akcijski načrt za leto 1980. V sprejetem programu ugotavlja, da smo pridelovanju hrane posvečali vse premalo skrbi. Zato predlaga vrsto ukrepov ki naj zagotovijo interes kmetov za večjo kmetijsko proizvodnjo. Gre za samoupravno organiziranost, urejene dohodkovne odnose, preprečevanje drobitve posesti, ustanavljanje zemljiško strojnih skupnosti, izboljšanje zemljišč z melioracijo itd. Zavzemajo se za izobraževanje kmetijskih proizvajalcev, zlasti mladine, za organiziran odkup kmetijskih proizvodov, za razvoj kmečkega turizma in urejanja komunalnih naprav zlasti v hribovskih vaseh. Pri teh akcijah mora sodelovati tudi gozdno gospodarstvo. Nadalje predlagajo, da bi

pri investicijskih naložbah, zlasti pri gradnji kmetijsko predelovalne industrije in hladilnih naprav, sodelovali vsi delavci v združenem delu. So proti pozidavi dobrih kmetijskih zemljišč in zavzemajo se za izboljšanje kmetijske pospeševalne službe.

Navedli smo le najpomembnejše ukrepe, zlasti iste, s katerimi smo povezani tudi gozdarji. Delavci in kmetje, lastniki gozdov, so lani v razpravi o sprejemanju samoupravnega sporazuma o financiranju pospeševalne službe zagovarjali stališče, da so za razvoj kmetijske dejavnosti in pridelovanje hrane odgovorni vsi ljudje v združenem delu in ne samo tisti, ki se s kmetijstvom ukvarjajo že zaradi tega, ker smo zlasti prehrani vse doslej posvečali premalo skrbi.

F. M.

Letovanje v Novigradu in Zadru

Počitniški dom v Novigradu in prikolice v Zadru smo pripravili in odprli za dopustnike 1. 7. 1980. Na prikolicah v Zadru je bil izvršen servis. Odpravljene so bile pomanjkljivosti na mehanizmi za odpiranje in zapiranje oken, na vratih ki ločujejo ležišče od kuhinje in zamenjane pokvarjene in razbite luči. V prikolici št. 1 ni zamenjan počeni umivalnik, ker ga serviser IMV Novo mesto nima.

Prve izmene so se že vrnile iz Zadra zelo zadovoljne z vremenom in vsem ostalim, kar spada k prijetnemu počutju na dopustu.

Tudi počitniški dom v Novigradu smo pripravili za čimboljše počutje gostov. Popravljen je bila plinska napeljava v

plinski postaji. Zamenjani so bili vsi ventili, priključki za plin, očiščene cevi in strokovno pregledana in preizkušena napeljava plina do štedilnikov. Ta dela je opravil strokovnjak Ljubljanske plinarne. Očiščena in prepleškana je bila ograja na balkonu nad plinsko postajo in zaščitna mreža na vhodnih vratih. Prepleškana je bila kuhinja s pritiskinami in loža za jedilnico. Narejena je bila nova lesena ograja med ložo in domom.

Da bi vse ta in še druga dela (pospravljanje v bloku in domu, čiščenje vseh prostorov, nabava hrane in pijače) bila pravočasno narejena, je osebje doma, to so kuharica in pomočnica, snažilka, obe strežnici in upravnik doma odšli v Novigrad 25. 6. 1980. V teh nekaj dnevih so opravili veliko dela in dom dostojno pripravili za goste.

V pogovoru z gosti počitniškega doma v prvi dekadi smo zvedeli naslednje: počitniški dom je dobro urejen. Posebno prijeten je prostor v loži, ki jo uporabljamo za jedilnico. Osebje v domu je pozorno do gostov in če je le mogoče, ustreže njihovim željam. Hrana v domu je peštra in kvalitetna, postrežba je zelo hitra. Bife je s pijačo dobro založen in naš upokojeni sodelavec ing. Rade Kalinovič spretno streže kot pravi „birt“.

V prvi dekadi je bilo vreme razmeroma lepo, morje toplo do 22°C. Pojavile so se tudi meduze, vendar so kmalu izginile. Tudi njihov užig ni tako močan kot v prejšnjih letih.



Takole prenašajo iz gozda na kamionsko cesto drva žilavi bosenski konjiči. Z novim načinom sečnje in z uvajanjem traktorjev pa je dela zanje vsako leto manj. (Foto: ing. J. Piškur).

Manjša pomanjkljivost je v tem, da ni večjega prostora za parkiranje pri domu. Vendar je možno parkirati avto na parkirišču na trgu pri cerkvi. Tudi mestni može so preskrbeli za večjo čistočo mesta in obale.

PETER GERŠIČ

OPOMBA UREDNIŠTVA: članek tov. Petra Geršiča je bil pripravljen že za prejšnjo številko našega časnika, a je prišel šele danes na vrsto. Pisca in bralce prosimo za razumevanje, ko nas včasih stiska s prostorom prisili, da kaj tudi odložimo.

UREDNIŠTVO

Tudi nas zanima, kaj je novega v vaši temeljni organizaciji – oglasite se v GOZDARJU!

Tekmovanje dolenjskih kegljačev

Uspešni nastopi Nika Goleša in Janeza Rustje

Na minulem dolenjskem kegljaškem prvenstvu v parihi, ki je bilo na Loki, sta zelo dobro igrala Niko Goleš in Janez Rustja.

Na tekmovanju je sodelovalo 22 dvojic iz vse Dolenjske, določenih po posebnem ključu, od katerih je prvih osem iz predtekmovanja nastopilo v finalu.

Goleš je v paru s Francijem Lavričem osvojil naslov dolenjskih prvakov z zmago pred drugouvršenim parom Mohorič-D. Badovinac iz Novega mesta z 59 keglji razlike.

Rustja je z Jožetom Blažičem osvojil odlično tretje mesto samo dve točki za drugima.

Za prvo mesto so tekmovalci prejeli pokale, za drugo in tretje pa diplome.

Rezultati:

1. N. Goleš-Lavrič (Mercator, Trebnje) 844, 821 - 818, 862 = 3345,

2. Mohorič-D. Badovinac (Novo mesto) 813, 841 - 833, 799 = 3286,

V Mehiki bomo kupovali nafto

Delegaciji splošnega združenja naftnega gospodarstva Jugoslavije in mehiške države naftne družbe PEMEKS sta v Beogradu končali razgovore z oceno, da so priprave za izdelavo srednjeročnih načrtov razvoja naftnega gospodarstva v obeh državah priložnost, da delovne skupine čimprej pripravijo program sodelovanja med Jugoslavijo in Mehiko na tem področju.

Naši predstavniki so izrazili željo za večje nakupe mehiške nafte, za nakup izdelkov petrokemije in za naftno opremo. Predlagali so tudi, da bi proučili možnosti za prodajo jugoslovanskih izdelkov na mehiškem tržišču zaradi uravnovešanja trgovinske bilance.

Smučarski center „Trdinov vrh“

Izvršni odbor samoupravnih interesnih skupnosti za gozdarstvo Novo mesto je kot eden od pristojnih dejavnikov prižgal zeleno luč za gradnjo smučarske steze in žičnic pod Trdinovim vrhom na Gorjancih.

Po vsestransko temeljiti razpravi je sprejel sklep, da investitor - telesnokulturna skupnost Novo mesto, lahko uporabi prostor med Krvavim kamnom, gozdarsko kočjo brunarico in Trdinovim vrhom za ureditev smučišča in žičnic, vendar največ na površini do 4,5 ha zemljišč. Z izgradnjo smučarskih objektov bo gorjansko pogorje sicer nekoliko iznakaženo, vendar ne toliko, da bi ogrožalo stanje gozdov in spremenilo podnebne razmere. Izvršni odbor SIS je verjel podatkom o snežnih razmerah na Gorjancih, ki so jih pripravili pobuniki izgradnje smučišča. Zato je soglasje k nameravani gradnji tudi izdal.

Smučarski center na Gorjancih je razen Črmošnjic in Javorovice eden od dolenjskih smučarskih centrov, ki jih bomo gradili v bližnji prihodnosti. Samoupravna interesna skupnost je razen omejitve prostora postavila v zvezi z gradnjo smučarskega centra še naslednje pogoje: prepoved zemeljskih del na smučarski stezi, smučarska proga naj poteka ob trasi, kjer bo položen podzemski električni kabel, trasa žičnic ne sme presegati širine 10 m. Za smučišča naj bi izkoristili obstoječe košenice, smučišče mora biti oddaljeno od pragozda najmanj 100 m. Prepovedana je gradnja bivalnih in drugih objektov na Gorjancih.

FRANC MARKOVIČ



Ljuba Turk pri obzveti smreko-vega nasada v odd. 53 c (Topli vrh, TOZD Črmošnjice). Letos je bila obzeta zaradi bujne rasti zelišč in grmovja še posebno nujna. (Foto: Alojz Puhan).



Niko Goleš je naš najuspešnejši kegljač.

Doživetje v gozdu...

Vsi utrujeni in željni počitka smo dočakali konec šolskega leta. Učenci so se razšli na domove in bodo v svoji mladostni neugnanosti kmalu pozabili na vse težave v šoli. Kako pa mi učitelji? Za letošnji zaključek smo si zaželeli nekaj posebnega, nekaj, kar bi na hitro pregnalo utrujenost z naših obrazov. Zatekli smo se tja, kjer si naš človek že od nekdaj poišče pomoč v vseh težavah – obiskali smo gozd ali bolje rečeno pragozd v Kočevskem Rogu. Izlet nam je z veliko razumevanja omogočilo gozdno gospodarstvo Novo mesto. V Šoteski nas je prijazen sprejel predstavnik TOZD Gozdarstvo Straža ing. Jernej Piškur, ki nas je potem spremljal na vsej poti, nam na zanimiv način odkrival skrivnosti gozda in odgovarjal na naša številna vprašanja.

Na gozdni cesti visoko nad Šotesko smo se za nekaj časa ustavili in občudovali prelepo dolino Krke in dolenske griče, ki so se kopal v popoldanskem soncu. Kar težko smo odtrgali pogled od čudovite panorame pod seboj, toda morali smo dalje. Pot nas je vodila vedno globlje v gozd in razločno smo čutili, kako postaja zrak čedalje bolj hladen in oster in da nam prodira tudi v najmanj prezračene predele naših pljuč. Krošnje mogočnih dreves so prestrezale večji del svetlobe, tako da smo se znašli skoraj v mraku in kar nekam tesno nam je bilo pri srcu, ko smo poslušali značilno šepetanje gozdne tišine. Tedaj smo se spomnili Župančičeve pesmi o gozdu, ki je prijazen do vsakogar, ki ga hoče spoznati in razumeti. Tudi spodbudne besede našega vodiča so nam vrnile korajžo, da

smo pogumno nadaljevali pot v osrčje pragozda.

Stopali smo drug za drugim, stopinjo na stopinjo, da bi čim manj prizadeli skoraj nedotaknjeno naravo. Sredi divjine smo se ustavili in dolgo časa nemo občudovali nam doslej nepoznane lepote naravnega gozda. S spoštovanjem smo se nato ustavljali ob mogočnih drevesih, ki so več stoletij kljubovala vsem viharjem, končno pa so morala popustiti v neizprosni boju za obstanek. Vendar so se nam zdela tudi v obdobju umiranja lepa in veličastna. S svojim propadanjem bodo omogočila razvoj nove generacije drevesnih velikanov, katerih zasnove že čakajo v podrasti, da si bodo pridobile čim več svetlobe, hrane in prostora in se uveljavile v novem krogu življenjske tekme. Vsi smo bili enotnega mnenja: pragozd je ena sama velika učilnica, v kateri narava molče, a vendarle zgovorno pripoveduje o svojem večnem prerojevanju, v jeziku, ki je razumljiv vsakomur, ki se ji približa.

Ko smo se zamišljeni vračali po stezi proti dolini, je vsak zase sklenil, da bo še obiskal ta kos neoskrunjene narave in s seboj pripeljal tudi mladi rod, da bo tudi njegova narava poučila o svojih skrivnostih in da bo postal njen zaščitnik, kjerkoli bo to potrebno.

Ob slovesu nam je ing. Piškur v imenu TOZD Gozdarstvo Straža podaril knjigo Gozdovi na Slovenskem, ki nam bo koristen pripomoček pri pouku.

Za vse, kar smo lepega doživeli in za darilo se učitelji osnovne šole Stična lepo zahvaljujemo gozdnemu gospodarstvu Novo mesto in še posebej našemu vodiču ing. Jerneju Piškurju.

LEOPOLD SEVER



Med svojim strokovnim izpopolnjevanjem v Sloveniji nas je za nekaj dni obiskal kitajski profesor Cu So Čen, docent na eni izmed njihovih gozdarskih fakultet. Posnetek ga kaže v družbi naših gozdarjev pred upravno stavbo v Podturnu. (Foto: ing. S. Klančičar).

Gost iz Kitajske se nam je takole podpisal: Cu So Čen

朱守謙

貴州林業學院 朱守謙

斯洛文尼亞

in dodal še naslov svojega službovanja: Univerza za agronomijo v provinci Kweichow, gozdarska fakulteta

Dvanajstega septembra smo delavci TOK gozdarstvo Novo mesto obiskali delovno organizacijo Noveles v Straži. Ogleдали smo si žago in proizvodnjo vezanih plošč. Mimogrede so nam oči postale na velikih kupih odpadkov bukovega lesa iz pohištvene proizvodnje. Gozdarje, ki vemo, koliko časa preteče, da iz drobne sadike zraste orjaško drevo, je prizadelo tako ravnanje z ostanki lesa, ki jih znajo ponekod v tujini tako s pri-

Bukovina poceni – do kdaj še?

dom uporabiti. Tudi član Novelesa, ki nas je vodil, je povedal, da je na eni izmed ekskurzij opazil, kako drugod izkoristijo vsak košček lesa. Kot ostanek je videl le žagovino. Ob vsem tem si gozdarji lahko zastavimo povsem umestno vprašanje: čemu se z našim lesom ravna tako mačehovsko? Dokler bo cena bukove hlodovine enaka ceni drv, se ne moremo čuditi, da lesna industrija ne razmišlja kaj dosti o boljšem izkoristku lesa.

Bukev raste predvsem v bolj odročnih predelih, zato so proizvodni stroški dokaj visoki. Cena bukove hlodovine pa je sorazmerno nizka. Ne čudimo se torej kmetu, da se raje odloči za pripravljanje drv, kot da bi namenil seki bukovo hlodovino. Stremi pač za večjim dohodkom. Zaradi vesplošne energetske krize so drva spet zelo iskana. Zadnji čas je, da mislimo na čimprejšnje pravilno vrednotenje bukove hlodovine.

UROŠ KASTELIC

DOLENJSKI GOZDAR

Glasilo izdaja delavski svet gozdnega gospodarstva Novo mesto – Odgovorni urednik ing. Janez Penca. Uredniški odbor: Mirko Bajt, Franc Bartolj, Tone Fabjan, ing. Jože Falkner, ing. Slavko Klančičar, Uroš Kastelic, Matija Mazovec, ing. Jernej Piškur, Janez Šebenik, Angelbert Tesari. – Izhaja enkrat na mesec v 1400 izvodih. – Uredništvo: Novo mesto, Gubčeva 15 – Časopisni stavek, filmi in prelom: DITC Novo mesto, TOZD Dolenjski list; tisk: TOZD Tiskarna Novo mesto.

TISOČ LET...

Tri tisoč let nastaja plast tal za lopato globoko. Vsako leto voda in veter odneseta po poseku gozda (na vsej zemlji) šest milijonov ton humusa.

Gospodarski gozdovi Evrope s svojimi 137 milijoni hektarov predstavljajo samo 5,2 odst. gozdov na zemlji. Prirastek in sečnja sta nad svetovnim poprečjem, vendar Evropa ne pokriva svojih potreb in je ob Japonski največji uvoznik lesa.