

# GRADISOV VESTNIK

GLASILO KOLEKTIVA PODJETJA »GRADIS«

## Zakaj centralna železokrivnica

Z ustanovitvijo takega obrata pa bo potrebno disciplinirano naročanje armature in planiranje vsaj za mesec dni naprej

Ze dolgo je to vprašanje predmet diskusije na raznih sestankih v naših poslovnih enotah, še posebno v širšem ljubljanskem bazenu in na centrali podjetja, z njim pa so se ukvarjali že tudi organi delavskega upravljanja podjetja. Mnogo argumentov smo slišali, ki so prikazovali akcijo za ustanovitev enotnega železokrivskega obrata kot potezo, s katero ne bo mogoče doseči nobenih prednosti niti v organizacijskem, niti v finančnem pogledu. Slišali smo tudi ugovore, ki so celo trdili, da se bo skupen železokrivski obrat moral boriti z nepremostljivimi organizacijskimi problemi pri usklajevanju svojega dela s potrebami poslovnih enot.

Prvotni predlog, da bi formirali tak skupen obrat v okviru ene od sedanjih poslovnih enot ljubljanskega bazena, je naletel na odpor vseh drugih uporabnikov, češ da pri uslugah tega obrata ne bodo v enakopravnem položaju.

Ko je tehnična služba centrale vedno znova poudarjala nujnost ustanovitve takega obrata, pa je opirala svoj predlog predvsem na naslednje argumente:

1. Železokrivsko delo je nujno potrebno modernizirati z uvedbo sodobne mehanizacije, tako strojev za varjenje armature in betonskega jekla kot strojev za avtomatsko krivljenje stremen s programatorjem. Potrebno je racionalizirati notranji transport in mehanizirati dostavo železa in nakladanje pri odvozu.

2. Krivljenje železa naj bo v neposredni bližini centralnega skladišča betonskega železa, da se izključi vmesne transportne stroške iz skladišča do obrata, ki mnogokrat pred-

stavlja celo križni transport železa, ene izmed naših glavnih vrst materiala. Bližina centralnega skladišča s svojo zalogo nam zagotavlja tudi maksimalno izkoriščenost surovinske baze za vse potrebne profile, izključuje vmesne zaloge v poslovnih enotah in zastoje pri krivljenju armature.

3. Atestiranje betonskega jekla je cenejše in lažje, ker atestiramo skupno pošiljko glavnemu skladišču betonskega železa.

4. Zmogljivosti železokrivsk. obrata tako strojne opreme kot potrebnih strokovnih delavcev bodo boljše izkoriščene, ker bo obrat delal za široko področje podjetja in se bo z večjo kapaciteto bolje vključil v proizvodni proces.

5. Investicijska sredstva, ki so potrebna za sodobno opremo obrata, bodo manjša kot pri opremljanju večjega števila obratov po posameznih enotah in se bodo hitreje amortizirala.

6. Centralni železokrivski obrat bo strokovno na visoki stopnji, ker bo njegova proizvodnja velika in bo finančno prenesla dobro strokovno vodstvo.



OB DNEVU MRTVIH SE SPOMINJAMO VSEH DRAGIH — Detajl s Sv. Urba pri Ljubljani

7. Ker bo obrat organizacijsko spadal pod tehnično službo podjetja, bodo vse poslovne enote lahko zahtevale njegove usluge z enakimi pravicami in brez bojazni, da bodo njihove naloge zapostavljene.

Obrat bo delal na temelju pokrivanja čistih proizvodnih stroškov, brez dobička in bodo cene njegovih uslug nižje od sedanjih proizvodnih stroškov po enotah. Zmanjšanje kala bo služilo istemu cilju.

Neposredno stimuliranje zaposlenih v tem obratu s čistim delom po učinku in soudeležbo pri prihranku materiala bo zagotovilo njihov interes in sodelovanje pri znižanju stroškov in dobrem poslovanju obrata.

To so glavni argumenti, ki jih tehnična služba navaja pri zagovoru predlagane spremembe v organizaciji železokrivske dejavnosti v našem podjetju. Ti argumenti naj bi služili pri diskusiji o smotnosti nameravane ustanovitve centralnega železokrivskega obrata za objektivnejšo oceno predloga.

Osnovni pogoj za dobro obratovanje in izkoriščenost takega obrata in za uresničitev vseh prednosti pa je, da se hkrati z ustanovitvijo predlaganega obrata uvede tudi disciplinirano naročanje armature in planiranje vsaj za mesec dni vnaprej za vse potrebne železokrivske usluge, ki naj jih obrat nudi. Trditve nekaterih strokovnih delavcev podjetja, da je tako planiranje negotovo ali celo nemogoče, je brez podlage, saj izkušnje drugih podjetij kažejo, da se da z disciplino in z vestnim strokovnim delom pri sestavi planov zelo natančno predvideti potrebe. Odporu proti planiranju botruje večinoma le neznanje ali podpora strokovno neorganiziranemu delu, ki pa jo zagovorniki skrivajo za kulise drugih argumentov.

Ob pretehtanju naštetih utemeljitev in ob želji po iskrenem sodelovanju v začetni akciji, odgovor na zastavljeno vprašanje ne bo težak. Prepričan sem, da bo predvideni obrat koristil vsem poslovnim enotam s tem pa tudi vsemu podjetju.

Ing. A. Pečeln

## Veliko slavlje v Škofji Loki

Nedavno je kolektiv lesnoindustrijskega obrata v Škofji Loki praznoval 23-letnico ustanovitve podjetja in lastnega obstoja z otvoritvijo rekonstruiranih obratov in žagalnice, ki sodi med najsodobnejše obrate te vrste pri nas

Te skromne slovesnosti so se udeležili številni predstavniki gospodarskih in družbenih organizacij, predstavniki občinske skupščine občine Škofja Loka, med njimi predsednik občinske skupščine Zdravko Krvina, številni poslovni partnerji, vsi direktorji podjetja z glavnim direktorjem ing. Keržanom na čelu, šefi enot ter številni drugi gostje.

Delovnemu kolektivu je namreč uspelo z lastnimi sredstvi, brez kreditov, dograditi ustrezna poslopja in spraviti pod streho vse potrebne strojne naprave, ki jih je že posedoval, ter nove, ki predstavljajo v tesarski stroki najnovejše tehnične dosežke. Da tu upravičeno govorimo o »pridobitvah«, nam najzgovorneje pokaže naslednja primerjava: V preteklem obdobju so znašale kapacitete obrata, razen lesa, v višini 6000 kubnih metrov na leto v dveh izmenah. Sedaj pa prihajajo do bistvene spremembe: ob 8 ali 10 urnem delavniku bo obrat razrezal na leto nad 15.000 kubnih metrov. 90% celotne lesne mase se na žagalnici pripravlja za potrebe Gradisa s tem

da les dvakrat razreže, t.j. da ga prizmirra.

Ob otvoritvi je v svojem nagovoru tov. Ilovar nakazal prehojeno pot v 23 letih od obnove požganih Dražgoš, ki jih je takoj po osvoboditvi obnovil škofjeloški »Gradis«, prek uveljavitve načela »tovarne delavcem« skozi vse težave in uspehe do zadnjih let, do širjenja kapacitet, do obdobja, ki pa še vedno ni končano.

Hkrati je poudaril tudi veliko prizadevanje podjetja pri vzgoji kadrov, strokovnjakov na področju obdelave lesa, tesarjev, ki bodo v prihodnje imeli prav tu velik šolski center, pomemben za vse gradisove enote po Sloveniji. Rast obrata v Škofji

Loki bi lahko orisali in prikazali z vrsto pokazateljev, pa ni potrebno. Zadostuje že en sam podatek, da se je npr. vrednost proizvodnje v zadnjih 10 letih zvišala kar petkrat, dovolj zgovorno dokazuje, da je delovni kolektiv v preteklih letih, četudi manj opremljen, prizadevno vodil svojo proizvodnjo z nalogo, da je s proizvodi pravočasno zalagal lastno podjetje in tudi poslovne prijatelje.

Na slovesnostni seji je govoril tudi ing. Viktor Rebolj, ki je kot zunanji sodelavec s svojimi strokovnimi nasveti mnogo pripomogel k uspehu in sploh rekonstrukciji žagalnice in celotnega obrata.

O uspehih v Škofji Loki bi še lahko pisali in govorili. Dejstvo pa je samo eno, da škofjeloški gradisovci tudi v bodoče ne bodo držali križem rok, kajti vsi dosedanja dosežki, kronani z novo pridobitvijo, jih bodo tudi v bodoče vzpodbujali k novemu elanu. Ob tej slovesnosti tudi mi škofjeločanom iskreno čestitamo.

C.

## Zdaj smo subakordanti v Franciji

Ob koncu oktobra je odšla prva skupina naših delavcev v Francijo, kjer smo prevzeli gradnjo stanovanjskih objektov v St. LOUIS — Bourgfelden.

St. Louis je prijeten manjši kraj tik ob švicarski meji pri Baslu. Naše gradbišče je oddaljeno od meje le nekaj sto metrov. Tam, kjer je sedaj gradbišče, je imelo lokalno javno društvo svoje konjušnice. Nekateri teh objektov bodo ostali do konca gradnje.

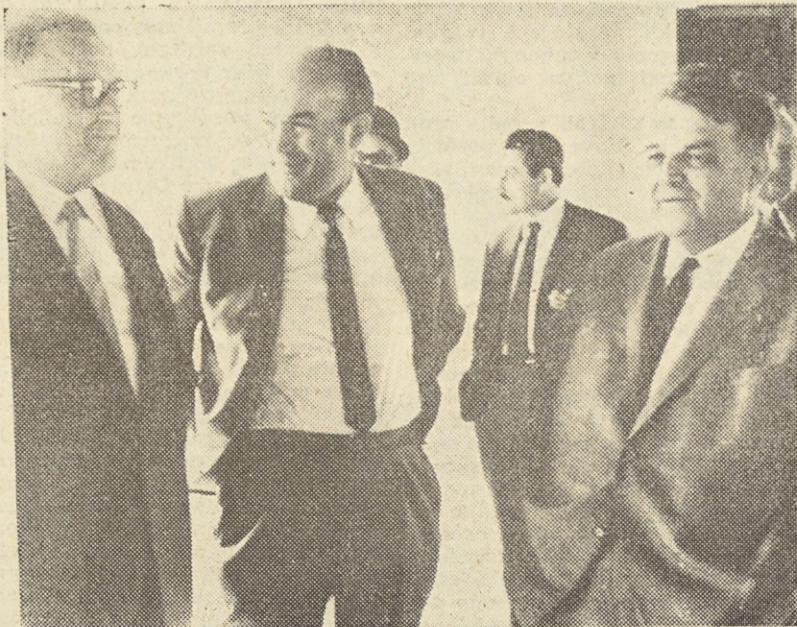
V enem teh objektov so si naši delavci uredili stanovanje. Seveda je bilo treba prezidati vso notranjost objekta, znižati stropove, urediti instalacije itd. Ko so prišli prvi delavci in potem tudi glavnina delavcev, še ni bilo vse urejeno po naših željah, tako da je morala prva skupina imeti malo potrpljenja in razumevanja.

Zaenkrat imamo v pogodbi predvideno gradnjo 4 večetažnih stanovanjskih objektov. Rok gradnje je 14 mesecev, z zimsko prekinitvijo.

Pozneje se bodo naše naloge še razširile, ker je predviden še velik trgovski center, garaže itd.

Način, kako smo prevzeli v delo objekte, je precej enak načinu, ki ga uporabljamo v Avstriji. Ker Gradis zaenkrat ni registriran kot gradbeno podjetje v Franciji (kar bi bilo zaenkrat zaradi davkov neugodno) smo prevzeli dela kot subakordanti po enotnih cenah.

Cene so približno enake cenam v Nemčiji, če upoštevamo, da je francoski frank vreden ca 0,80 DM. Zahteva se kvaliteto del, ki je skoro Nadaljevanje na 5. str.



SLOVESNOST V ŠKOFJI LOKI — Poleg številnih gostov se je proslave udeležil tudi celoten kolektiv — Šef poslovne enote Sušteršič v prijetnem pogovoru s šefom projektivnega biroja inž. Jožetom Uršičem ter šefom poslovne enote Koper Bernardom Gabrijelčičem



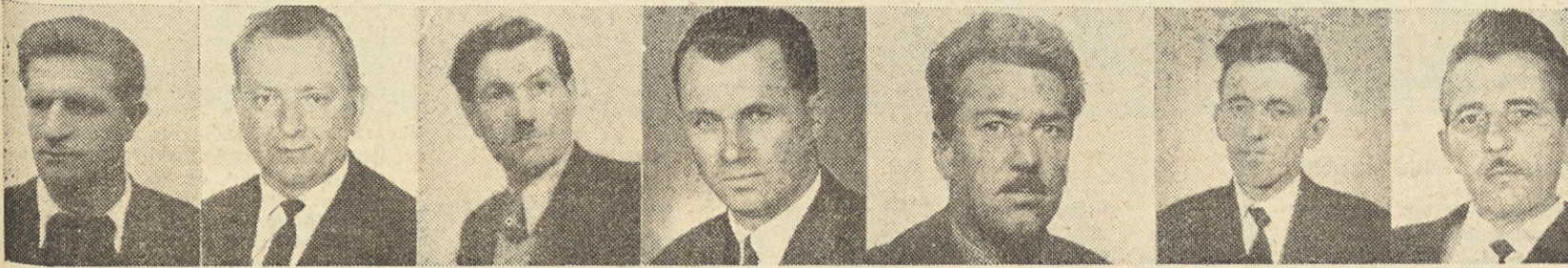




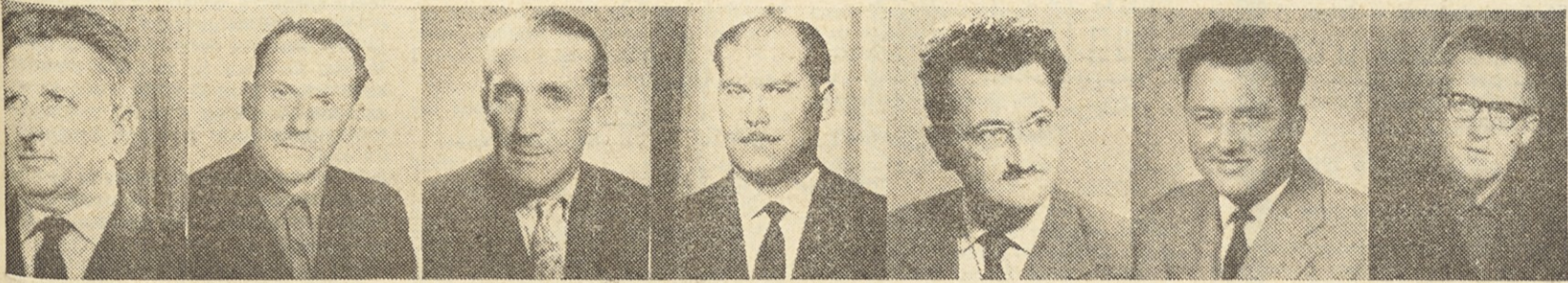
Avgusta Povedič Vinko Stane Jožefa Rituper

# 20 - letniki

V opravičilo moramo povedati, da to niso vsi tisti, ki so že dva, set let v podjetju, niti med slikami niti v seznamu. Ljudje se namreč še vedno javljajo, nekateri so pa slike poslali prepozno. Pa drugič!



Gabrijel Poljak Jože Kerec Ferdo Filipič Stefan Farkaš Edo Pahor Alojz Hleb Matija Juršič



Vinko Požar Anton Mesinek Božo Zevnik Jože Jarkovič Alfred ing. Peteln Avgust Gomboc Avgust Zontar



Marija Mlakar Anica Bergant Albert Steineker Janko Košir Lojze Cepuš Marija Podkrižnik Lazar Karel



Peter Ravnikar Ivan Keršič Franc Čeh Marija Mrak Oto Trobentar Darko Flander Stane Kogovšek



Vinko Mesarec Jože Križnik Jože Lenaršič Marija Mrak Valentin Strelkelj Stojan Paternost Mavricij Ravnikar



Nada Sulič Avgust Skrt Kati Volavšek Franc Artenjak Mira Cepuš Slavko Onič Francka Erjavec



Emil Pečar Mato Kaparič Anton Horvat Karel Kržnar Anton Langerholz Franc Langus Franc Pavlič

**GRADBENO VODSTVO LJUBLJANA**  
Franc Artenjak  
Anica Bergant  
Franc Dimc  
Francka Erjavec  
Karel Kržnar  
Lazar Karel  
Jože Lenaršič  
Peter Ravnikar  
Anton Horvat

**GRADBENO VODSTVO CELJE**  
Alojz Hleb  
Ivan Keršič  
Franc Langus  
Pavel Polgar  
Ludvik Skaper  
Marija Verbič  
Kati Volavšek

**GRADBENO VODSTVO MARIBOR**  
Josip Bukovec  
Lovrena Čebek  
Franc Čeh  
Tomo Damiš  
Ferdo Filipič  
Anton Golob  
Ivan Hranjec  
Vinko Mesarec  
Alojz Šinko  
Albert Steineker  
Vinko Štruc  
Blaž Vidovič

**KO MARIBOR**  
Slavko Onič

**GRADBENO VODSTVO RAVNE NA KOROŠKEM**  
Jakob Prosenjak  
Franc Pogorelec  
Jožefa Rituper  
Franc Rajh  
Viktor Vouri  
Franc Pavlič

**GRADBENO VODSTVO JESENICE**  
Vlado Marolt  
Polde Maučec  
Marija Mlakar  
Avgust Skrt

**LIO ŠKOFJA LOKA**  
Darko Flander  
Anton Langerholz  
Jože Volčjak

**GRADBIŠČE KOPER**  
Marija Mrak  
Gabrijel Poljak

**OGP LJUBLJANA**  
Ivan Mavčec

**SPO LJUBLJANA**  
Stefan Farkaš  
Avgust Gomboc  
Jože Križnik  
Anton Mesinek  
Pavel Peternelj  
Emil Pečar  
Ivan Ramovž  
Valentin Strelkelj  
Oto Trobentar  
Božo Zevnik  
Avgust Zontar

**CENTRALA LJUBLJANA**  
Mila Capuder  
Lojze Cepuš  
Mira Cepuš  
Jože Kerec  
Mato Kaparič  
Jože Lorenčič  
Stanislava Mrak  
Alfred ing. Peteln  
Mavricij Ravnikar  
Bruno Wabra

**GRADBIŠČE LJUBLJANA-OKOLICA**  
Jernej Brank  
Bruno Colovini  
Ivan Janževc  
Edo Pahor  
Nada Sulič  
Franc Škotnik

**KO LJUBLJANA**  
Kovilka Jakšič  
Jože Jarkovič  
Matija Juršič  
Stane Kogovšek  
Janko Košir  
Stojan Paternost  
Vinko Požar

# R A Z P I S

Da bi čim širšemu krogu naših delavcev omogočili strokovno in dopolnilno izobraževanje, bo center za izobraževanje podjetja »Gradis« v zimski sezoni 1968/69 organiziral vrsto tečajev in seminarjev.

Zelimo v izobraževanje vključiti čimveč delavcev iz vseh enot.

Tečaji in seminarji bodo naslednji:

**1. Tečaj za brigadirje — pomožne delovodje.**  
Tečaj je namenjen vodjem delovnih skupin, brigadirjem in pomožnim delovodjem.

Tečaj bo v Ljubljani in bo obsegal 200 ur teoretičnega pouka. Na tečaju se bodo kandidati seznanili s podrobnostmi tesarškega, zidarškega in železokrivskega poklica, z nalogami za povečanje produktivnosti v delovni skupini, z organizacijo del na delovišču, varnostnimi predpisi itd.

Pogoji za vpis v tečaj so, da so kandidati zaposleni v podjetju, da imajo najmanj 8 let prakse v poklicu tesar, zidar ali železokrivce.

Kandidate bodo sprejemali samo na izrecno priporočilo šefov poslovnih enot.

**2. Tečaji za pridobitev interne kvalifikacije za naziv tesar, zidar.**

Tečaji so namenjeni predvsem tesarjem, ki si želijo pridobiti interno kvalifikacijo.

Program tečaja obsega 260 ur teoretičnega dela ter 10 mesecev praktičnega dela na delovnem mestu pod vodstvom delovodje ali inštruktorja v enoti, kamor je kandidat dodeljen.

Pogoji za sprejem so: da je kandidat zaposlen v podjetju in da je najmanj tri leta že delal na delovnem mestu polkvalificiranega tesarja ali zidarja.

Tečaji za pridobitev interne kvalifikacije bodo organizirani v Ljubljani, Mariboru in Celju.

**3. Tečaj za pridobitev naziva polkvalificirani delavec — tesar, zidar, železokrivce.**

V tečaj se lahko vpišejo vsi nekvalificirani delavci, ki so zaposleni v podjetju ter imajo najmanj 2 leti prakse v gradbeništvu ter imajo veselje do enega izmed navedenih poklicev. Tečaji bodo na Jesenicah, Mariboru, Celju in v Ljubljani.

**Drugi tečaji:**

Tečaj za minerje bo v Ljubljani in se bo začel januarja 1969 ter trajal 3 mesece.

Tečaj za inštruktorje vajencev bo v zveznem centru za izobraževanje inštruktorjev od januarja dalje. Tečaj traja 3 mesece.

Tečaj za strojnike težke mehanizacije bo prav tako v zveznem centru in bo trajal 2 mesece.

Tridnevni seminarji za tehnično strokovni kader bodo v Mariboru. Začetek seminarja 20. december 1968.

Tečaj za tehnično strokovni kader bo obsegal naslednje teme:

1. organizacija podjetja,
2. organizacija del na gradbiščih po vseh sodobnih metodah moderne organizacije,
3. nove vrste materiala v gradbeništvu,
4. zaključna in obrtniška dela ter finalizacija v gradbeništvu,
5. finančno poslovanje, struktura cene in poslovanje z materialom,
6. varstvo pri delu,
7. odnosi pri delu in vpliv medsebojnih odnosov na produktivnost dela.

Tečaji za tuje jezike (nemščina, angleščina in italijanščina) bodo organizirani v Mariboru, Celju in Ljubljani.

Poleg tega bodo po vseh enotah organizirani krajši seminarji iz varstva pri delu. V skladu z zakonskimi predpisi bomo preizkus znanja iz varstva pri delu izvedli v mesecih januar—marec 1969.

Na vseh tečajih in seminarjih bodo predavali strokovnjaki podjetja in zunanji sodelavci.

V času tečaja ali seminarja so kandidati upravičeni na osebni dohodek po veljavnih predpisih.

Prošnjo za sprejem v tečaj naj kandidati vlagajo v kadrovski oddelek enote, v kateri so zaposleni.

Rok za vlaganje prošnji je 1. december 1968.

Člani kolektiva, izkoristite ugodno priložnost in dopolnite svoje znanje!

# Kar pišemo, pišemo za ljudi

Pobudo za ta sestavek mi je dal tovariš Jurca — glas 16.

Ze sam naslov nam veliko pove — pišemo za ljudi. Pišemo v preprostem lepem jeziku, v jeziku, v katerem so združeni spomini na otroška leta, na leta mladosti, na najlepši čas našega življenja.

Jezik je torej dragocena dediščina. V njem živi vsa preteklost našega naroda in celoten razvoj.

vega podjetja k drugim podjetjem. Četrtri pa mu pravi, da to pomeni združitev podjetja z drugim. »No, zdaj pa vem toliko kot prej.«

Razmišlja in razmišlja naš bralec — upravljavec in na koncu pride do edinega možnega zaključka, da je to pač po vsej verjetnosti tako, kot bi pisalo o iglastem drevesju. To pa so lahko smreka, bor ali pa brinje. »Ja, bratec — meni pa ni vseeno ali zasadimo v park smreke ali brinje.«

naj in je že vse pozabil, saj mu vse te »acije« kot kajzarju niso bile nikoli potrebne, sploh ga niso zanimale.

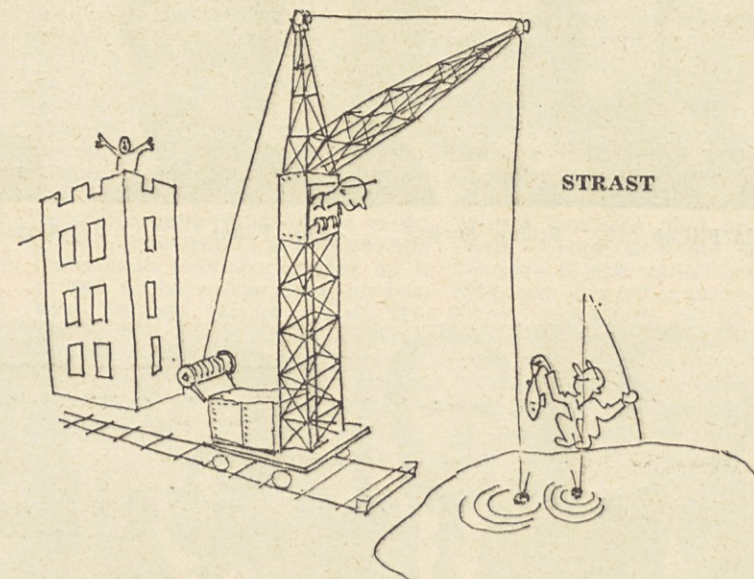
Vse svoje življenje je naš bralec, dan s upravljavec, samo delal — garal. Tudi danes na gradbišču dela, pridno dela, vendar pa danes mnogo več zahtevamo od njega kot pa samo delo. Od njega zahtevamo upravljalške sposobnosti. Zahtevamo, da odloča o življenju podjetja, enote in njenih ljudi. Odločati mora o integraciji, amortizaciji, sankciji, likvidaciji in podobnem. Kako pa naj odloča, če mu je vse to španska vas?

Problemi gredo res na sejo takrat, ko so zreli za odločitev. Dozorevajo pa tako, da so obavljeni v glasilu, v gradivu za seje delavskega sveta in na koncu še v razpravi.

Dozoreti pa morajo v glavah tistih ljudi, ki o njih dokončno odločajo. Ni dovolj, če rečemo, da je bil problem vsestransko obdelan od njegove objave v glasilu in materialu za sejo delavskega sveta in je o njem tekla razprava na seji sami, če smo o tem pisali in govorili v jeziku, ki je preprostem delavcu nerazumljiv. V tem primeru je problem dozorel kvečemu v glavah tistih ljudi, ki so ga sprožili, ni pa dozorel v glavah tistih, ki morajo o njem dokončno odločati.

Zato skušajmo vsi, ki nam je kaj do tega, da bi nas drugi razumeli, pisati in govoriti v jeziku, ki bo sprejemljiv za vse upravljivce in delavce našega velikega kolektiva.

Hkrati vas vabimo — sodelujte v našem glasilu!

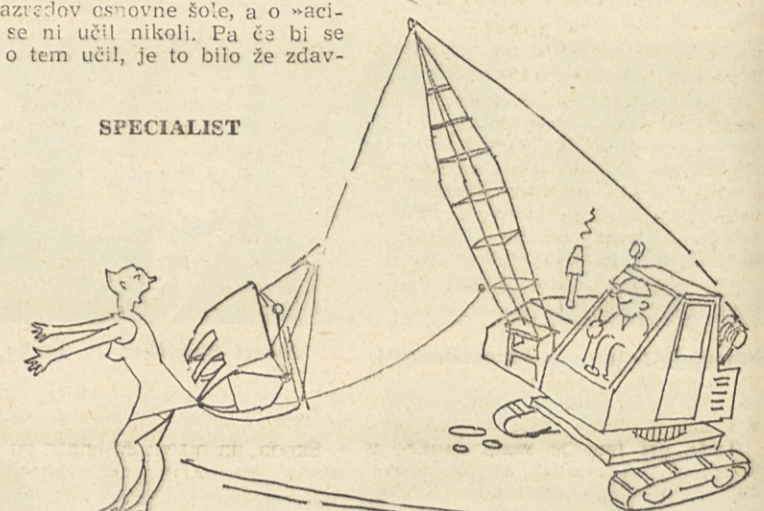


Če beremo razne časopise, teze in referate, so ti polni tujih in »učeniških« besed, kot so: »decentralizacija«, »integracija«, »desintegracija«, »sanacija«, »likvidacija«, in druge podobne »acije«. Nikjer nobene razlage, kaj ta »acija« pomeni.

Delavec je kot upravljavec izvoljen v delavski svet, v sindikat itd. Preden teče razprava na sejah, je s problemi seznanjen, dobi gradivo za sejo. Vse je dostikrat pisano tako zelo učeno, da ubogi upravljavec nič ne razume. Kako naj potem odloča?

Vzame tak upravljavec teze, referate in gradivo za sejo, si podčrta vse neznanke in gre od enega do drugega sodelavca in sprašuje: »Kaj pomeni integracija?« O integraciji bo moral vendar odločati. Pa mu prvi pove, da pomeni to neke vrste sodelovanja z drugim podjetjem. Drugi mu reče, da pomeni to pripojitev podjetja k drugim podjetjem. Tretji mu pa razloži, da to pomeni pripojitev njegovega

Naš bralec — upravljavec ni učen človek. Res je naredil nekaj več kot pet razredov osnovne šole, a o »acijah« se ni učil nikoli. Pa če bi se prav o tem učil, je to bilo že zdav-



## A. Uspeh podjetja

Planski kazalci so po preteku 9-mesečnega obdobja dosti ugodni za celotno podjetje. Negativnih kazalcev je malo. V primerjavi s prejšnjim mesecem je realizacija skupne proizvodnje glede na plan za 0,9% boljše in je za 12,9% presežena. Tudi vrednost čiste proizvodnje je presežena za 10,7%, kar je za 2% boljše kot prejšnji mesec. Presežek planirane vrednosti obrtniških del je sicer nekoliko nižji kot v avgustu (-3,4%), vendar še dosti visok 24,0%.

## B. Uspeh gradbenih PE

Gradbene poslovne enote so v skupni in čisti proizvodnji pozitivne. Samo pri obrtniških de-

lih PE Ravne ni dosegla predvidene realizacije in je za 19,6% pod planom. V primerjavi s istim obdobjem lani je odstotek presežka plana isti, vendar je realizacija za 11,2% večja. Razpon med najvišjim in najnižjim presežkom je velik (od 101,3 do 156,5). PE Ravne je presežila plan skupne proizvodnje za 1,3%, kar je za 2% manj kot prejšnji mesec, medtem ko je PE Jesenice presežila mesečni kumulativni plan skupne proizvodnje za 56,5 procentov, kar je za 3,7% več kot v avgustu. Po odstotni vrednosti presežanja sledi PE Koper (+35,4%), PE Celje (18,4%), itd. Razmerje med najvišjim in najnižjim presežkom vrednosti plana čiste proizvodnje je manjše. Najvišji odstotek presežka plana

je dosegla PE Jesenice 48%, sledi ji Koper 42,2%, Celje 15,6%, medtem ko je najnižji odstotek dosegla PE Maribor. PE Jesenice je v vrednosti čiste proizvodnje presežila že letno planirano vsoto v naslednjem mesecu še pričakujemo izpolnitev letnega plana tudi pri PE Koper. Dosti večja nihanja opažamo pri vrednosti obrtniških del, vendar ta za finančni uspeh podjetja niso tako odločilna.

## C. Uspeh obratov in biroja za projektiranje

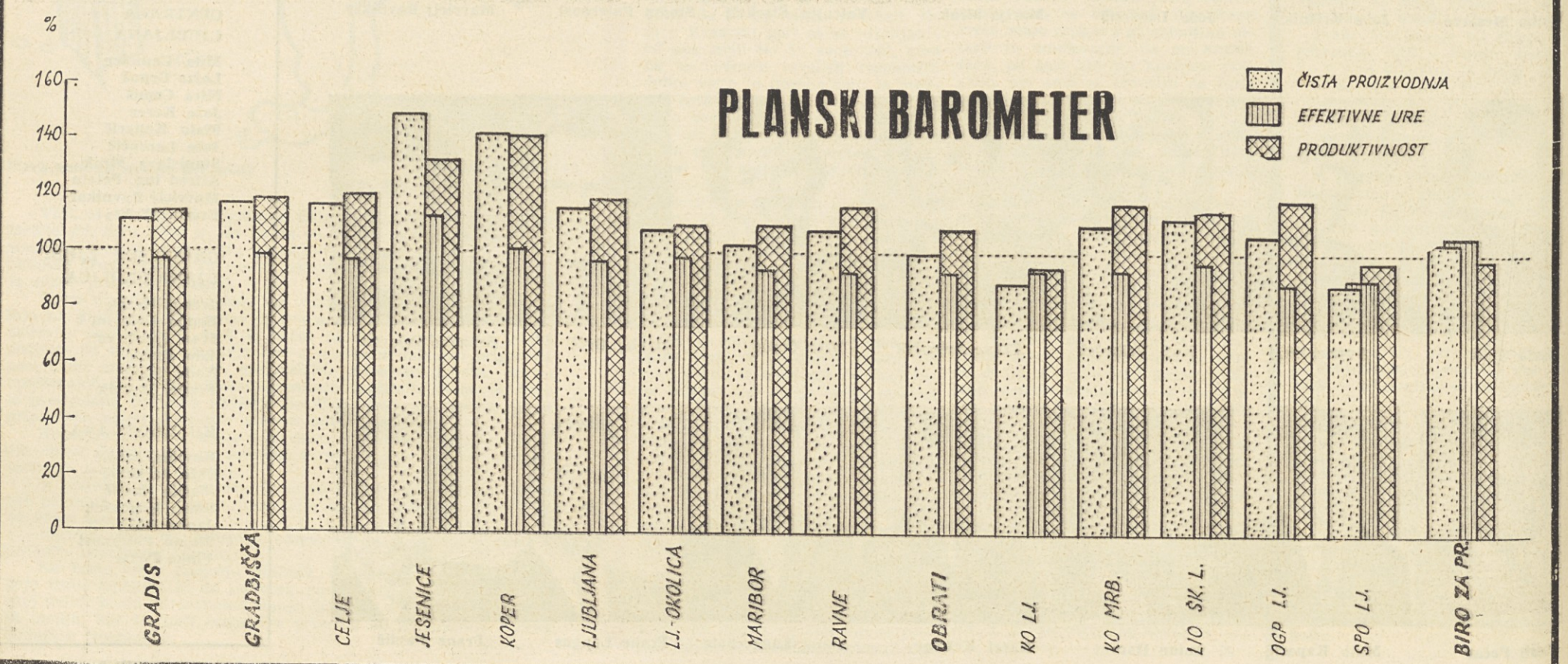
Obrati v celoti manj presežajo plan, kakor gradbene PE. Tudi medsebojno se razlikujejo po tem, da sta dve PE obratov pod planom, pa tudi večjega presežanja

na ne opažamo. Razmerje med najvišjim presežkom in najnižjim dosežkom je manjši od gradbenih PE, saj znaša samo 22,9% (od 88,6% do 111,5%). Vso realizacijo obratov smatramo kot čisto proizvodnjo, ker nimajo realizacije zunanjih sodelavcev (obrnitiška dela) razen biroja za projektiranje, ki pa je samostojna PE in ne spada v skupino obratov.

## D. Efektivne ure in produktivnost

Efektivne ure so v glavnem pod planom, razen pri PE Jesenice, Koper in biroju za projektiranje. Kazalec efektivnih ur je pozitiven, če so pod planiranimi. V našem prikazu so tri PE presegle plan in imajo nega-

tiven kazalec efektivnih ur, vendar sta dve od omenjenih PE plana čiste proizvodnje tako močno presegle, da sta upravičeni do več opravljenih efektivnih ur. Produktivnost (razmerje med čisto proizvodnjo in efektivnimi urami) je v primerjavi s prejšnjim mesecem boljše za 3,5%. Vse gradbene PE so produktivnost presegle, in to močno (od 9,6% do 41,1%). Od obratov pa so pod planom produktivnosti pri KO Ljubljana in SPO, ker zaostajajo s planom proizvodnje močneje kot s planom efektivnih ur. Malo pod planom produktivnosti je tudi biro za projektiranje, ker vrednost realizacije zunanjih sodelavcev glede na plan hitreje raste kot vrednost čiste proizvodnje.





Alojz Šinko



Jakob Prosenjak



Franc Dime



Bruna Wabra



Ivan Mavčec

## Subakordanti v Franciji

Nadaljevanje s 1. str.

enaka pri nas običajni kvaliteti, zato si glede tega ne delamo preveč skrbi.

Ker je to prvo naše delo in na tem tržišču, še nimamo izkušenj, seveda tudi ne pričakujemo večjega finančnega uspeha.

Naši delavci bodo prejeli osebne dohodke, ki bodo približno enaki osebnim dohodkom tamkajšnjih delavcev.

Od 1. oktobra veljajo v Franciji nove povišane urne plače, ki se gibljejo od bruto 3,20 do 4,40 FF na uro.

Poleg tega prejema dodatek za hrano 3,80 FF na delovni dan, in tenrenski dodatek od 5—10 FF na delovni dan.

1 FF = 253 S din = 2,53 N din

Seveda delavcem pripadajo vsi dodatki in nadomestila po francoskih predpisih (npr. za nadurno delo).

S temi dohodki se more pri skromnem življenju še kar dobro shajati in tudi prihraniti. Pod skromnim življenjem v prvi vrsti razumemo ureditev lastne prehrane, ker je seveda prehrana po restavracijah in gostilnah draga. Stanovanje in posteljino imajo delavci brezplačno.

Ker so delavci socialno zavarovani v Franciji, s katero imamo konvencijo o ureditvi soc. zavarovanja, jim pripada v primeru bolezni boleznina po francoskih predpisih. Bolj izdatno pa je dodatek za otroke, ki je v Franciji precej večji kot pri nas.

Toda pri tem je mala zanka: v knjižicah z navodili, ki jih dobijo delavci, ki gredo samostojno v Francijo, so navedeni visoki otroški dodatki. Toda ti veljajo le, če se devec z ženo in otroki preseli v Francijo in tam živi. Za tiste, ki pustijo otroke doma, so ti dodatki manjši.

Ena izmed težav, ki nastane, če gre delavec v inozemstvo in je tam socialno zavarovan, je v tem, da je družina — dokler se ne uredi vse formalnosti — včasih tudi po več mesecev primoranačasno sama plačevati zdravstvene storitve. To je neprijetno, čeprav seveda potem naknadno dobijo povrnjene stroške. Zato morajo dobro čuvati vsa potrdila o plačanih zdravstvenih storitvah. Vse te formalnosti smo skušali skrajšati na minimum, vendar nam to ni vedno uspelo, zlasti ne pri tistih komunalnih zavodih za socialno zavarovanje, ki nimajo zadosti izkušenj.

Delavci dobijo v Franciji tudi plačane dopuste po francoskih predpisih. Seveda so pri tem nekatere omejitve, kot jih pozna tudi naš zakon. Socialne dajatve so v Franciji deljene: deloma (ca 10%) jih plača delavec sam iz svojega bruto zaslužka, večji del jih plačuje podjetje.

Podnebje je v St. Louisu podobno našemu. Zime so lahko precej ostre, tako da se računa, da se januarja in februarja zunaj ne dela. Za ta čas smo se zmenili, da bodo dali delav-

# Naši slavljenici ob dvajsetletnem delu

Ob 20-letnici uspešnega dela v podjetju smo vprašali slavljenice, kateri je bil najbolj vesel dogodek pri njihovem delu v tem obdobju?

Objavljamo nekaj odgovorov naših sodelavcev,

**Jakob Prosenjak**, Ravne na Koroškem:

Teško bi vam odgovoril o enem samem srečnem dogodku v podjetju, kajti veselil sem se vsakega uspeha, ki sem ga dosegel in ki smo ga dosegli vsi člani kolktiva. Posebej pa me je prevzela neka tiha sreča in zadovoljstvo ob vsaki stavbi, ki smo jo končali, predvsem pa pri tistih, pri katerih se je delo končalo brez vsake najmanjše delovne nezgode.

**Ivan Mavčec**, OGP Ljubljana:

13. 1. 1948 sem prvič prestopil prag te hiše in nisem mislil, da bom ostal 20 let pri podjetju. V Mariboru sem bil 4 leta, 3 leta v Zenici, 4 leta na avto cesti in skoraj 10 let na OGP. Povsod sem bil zadovoljen. Veselih dogodkov se rad spominjam, slabe sem pozabil in prav je tako. Zelo rad se srečam s starimi znanci — delavci, še posebno tistimi iz Maribora, kjer imam najlepše spomine.

**Alojz Šinko**, Frankfurt, Nemčija:

Škoda, da nisem 20-letnik po letih, mnogo veselega bi še doživel. Ker sem bil vedno dobre volje, mi razen



cem, ki bodo to želeli, po možnosti delali pod enakimi pogoji v Avignonu na jugu Francije. Tam se lahko tudi pozimi dela.

Drugo leto se bodo dela bolj razmahnila in bo potrebno več delavcev vseh kvalifikacij. Zaželeni so taki, ki obvladajo vsaj malo nemščine. St. Louis je sicer v Franciji, toda v obmejnem pasu, kjer skoro vsi govorijo nemško.

Zlasti morajo seveda obvladati nemščino polirji, ker se morajo znači dogovarjati s tehničnim vodstvom. Zato priporočamo vsem polirjem, ki imajo željo, da se zaposle v Nemčiji, Avstriji in Franciji, da se uče nemščine.

Ker bodo delavci zlasti prvi čas malo osamljeni in bodo imeli domotožje, vabimo vse njihove prijatelje, da jim kaj pišejo.

Naslov je:  
(Ime in priimek)  
St. Louis-Bourgfelden, Haut Rhin  
6a, Rue du Marechal de Lattre de Tassigny  
**FRANCE**

«denarja» ves čas ni ničesar manjkalo. Spominov imam veliko, toda ti niso za objavo.

Uporabljam to priložnost in pozdravljam vse svoje sodelavce in gradisovce v domovini.

**Franc Dime**, Ljubljana:

Najbolj sem bil vesel, ko mi je podjetje s posojilom omogočilo, da sem si zgradil lasten dom.

Vesel sem bil tudi uspeha, ki smo ga dosegli v Opatiji in sploh vsakega uspeha, ki ga doseže naša enota.

**Jože Volčjak**, Skofja Loka:

Zahvalim se za čestitke, diplomu in zlato medaljo, ki sem jo prejel ob 20-letnici dela v našem podjetju.

Ponosen sem na »Gradis«, na naše skupno in uspešno delo. Najbolj vesel pa sem bil takrat, ko smo v Skofji Loki odprli prenovljeno delavnico.

**Kovilka Jakšič**, kovinski obrat Ljubljana:

Bila sem na progi Brčko—Banoviči. Komandant našega štaba me je do-

delil k podjetju »Gradis«. Tako sem danes že 21 let v podjetju.

Več stvari je, ki sem jih bila vesela: Zlata udarniška značka, sprejema v mladinsko organizacijo, zaključka del na hidrogradnji za Bežigradom, dopusta v Arandelovcu in še nešteto drugih lepih ur, ki sem jih preživela v podjetju.

**Bruno Wabra**, centrala:

Najbolj vesel sem, kadar zvem, da dobimo na licitaciji kakšen večji objekt in tudi kadar vidim v Ljubljani našo tablo.

Vesel sem tudi, kadar se dobimo stari sodelavci Gradisa. Žal je to premalokrat.

Rad sem bil na terenu, bil sem v Crni gori, Makedoniji, Ravnah na Koroškem, Zenici, avto cesti in skratka povsod, kjer me je poklicala potreba. Moram poudariti, da sem na terenu našel veliko prijateljev ter da je med nami vladalo iskreno tovarištvostvo. Vesel sem bil vsakega uspeha, ki smo ga dosegli.



Kovilka Jakšič

## K r i ž a n k a



GOZDNO GOSPO- DARSTVO	NEŽNOST	VRSTA SOLATE	BUČEK ŠTEFAN	OČKA	RADIJ
					SPOŠTO- VANJE
HAJDUK VELIKO			EVA PERON PREBIVALCI IGA		
NE- STROKO- VNJAKI					
Ž				ŠPANIJA REKA IN KRAJ V SRBIJI	
ČETRTA ČRKA			ŽENSKI GLAS KMETJSKA PANOGA		
STROJENA KOŽA					



Jože Volčjak — 20-letnik iz Skofje Loke prejema diplomu in zlato medaljo

X	VRSTA MESA	KIRURG	YOTLA MERA	ENA	MESTO NA SICILII (FON.)	RIMSKI ZGODOVINAR		PREPISNI PAPIR (2. SKLON)	VEZNIK	SOTESKA PRI IGU IN BLEDU						
PRISLOV																
PESNITVE				29. 11. 1943										KRAJ NA PRI- MORSKEM	NEMŠKI ADMIRAL V 2. SVET. VOJNI	OBOKANO STE- BRISČE
GIBATI SE PO ZRAKU													GIPS, MAVEC			
GLAVNO MESTO ARMENIJE													ROI MESTO K. MARXA DVO- GLASNIK			
MESTO V JUŽNI ITALIJI														ŽENIN BRAT		
IVAN TAVČAR			GL. MESTO LETONSKE DALMAT. BESEDA											TAKRAT (SRB. HRV.)		
OD NEKOGA (SRB. HRV.)														POLJE V MAKE- DONIJI		
NADAV														REKA V FRANCIJI		

# V megli ne vidiš tri metre daleč

Na Mozirski planini, ki jo s starim izrazom imenujejo tudi Golte, smo se na hitro pogovorili s tremi našimi delavci, graditelji žičnice in drugih turističnih objektov na tej planini.

Josip Mihalj je že 9 let pri našem podjetju. Doma je blizu Slavonskega Broda, torej na popolnoma drugačnih tleh, kot je Mozirska planina. Prav zato nas je najbolj zanimalo, kako mu je tu zgoraj všeč.

»Na spodnje gradišče sem prišel že 25. marca, tu zgoraj pa delam tretji mesec,« je pripovedoval kvalificirani tesar Mihalj.

»In kako vam je tu všeč?«

Skomignil je z rameni. »Veste, semkaj se zaletijo vsi oblaki in potem se vlije, da si v petih minutah moker do kosti. In kadar te hribe ovijajo megle, ne vidiš niti tri metre daleč,« je pripovedoval.

»Pa hrana, ste z njo zadovoljni?«

»Prej je bila nekoliko boljša,« je odvrnil. In še je dodal, da je tu za Bosance premalo kruha.

Milovan Dragomirović je nekvalificiran delavec iz Frnjavora blizu Banja Luke. Ko smo ga vprašali, kako je zadovoljen s hrano, je nekoliko v zadregi odvrnil, da



Josip Mihalj je že devet let v podjetju

je včasih dobra, včasih pa slaba. Povedal je še, da ne pije in ne kadi, toda cena 300 S din za steklenico piva se mu zdi le previsoka.

V pogovoru je nato še povedal, da bo šel v kak tečaj, da bi si pridobil več znanja, kajti zdaj je še mlad in ima zato še vse možnosti, da se strokovno izpopolni.

»Zasluzek ni ravno najboljši,« je v pogovoru omenil kvalificirani betoner Ignac Bestjanić iz Strenskega pri Smarjeti blizu Rinskih Toplic.

»Torej se vam zdi, da zaslužite premalo?«



Tu smo srečali tudi Milovana Dragomirovića in Ignaca Bestjanića

»Seveda. Imam družino v Strenskem. Ženo in štiri otroke, od katerih je le eden na pol pri kruhu,« je odvrnil. »Vse moram preživljati sam. Takšno življenje na dva konca precej stane.«

»In kaj predlagate?« smo ga vprašali.

»Mislim, da bi morali glede na zelo težke delovne pogoje dobiti nekoliko višji terenski dodatek,« je odvrnil tovariš Bestjanić. »Meni skoraj ne ostane niti dinar, ko plačam vse stroške zase tu gori in ko pošljem družini najpotrebnejša sredstva za preživljanje.«

# Najvišje Gradisovo gradbišče

Na nadmorski višini od 1400 do 1600 m rastejo novi objekti: zgornja postaja gondolske žičnice, sedežnica, hotel, trafo-postaja in drugi turistični objekti — Dež je največkrat sovražnik naših »planincev« — V hribih je planincem prijetno, gradbincem pa precej manj — O konkurenci pri pivu, prehrani in sindikatu

Soferji ponavadi o sovjetskih »Moskvičih« nimajo ravno najboljšega mnenja (izjeme so seveda lastniki »moskvičev«). Toda tovariš Milan, ki že dolgo let krmari limuzine celjskega »Gradisa«, je kar uspešno pogonjal »moskviča« navkreber, od Ljubna proti prostranim gozdovom in pašnikom na Mozirski planini. Včasih me je kar rahlo stisnilo pri srcu, saj je okrog 18 km dolga gozdna cesta ne samo strma in ozka, marveč tudi polna nepreglednih ovinkov. Toda pozneje, ko je tovariš Milan povedal, da skoraj vsak teden najmanj enkrat prevozi to gozdno pot, sem razumel to hitro in hkrati zanesljivo vožnjo navkreber.

Ze na spodnji postaji gondolske žičnice, ki bo že letos popeljala prve potnike, turiste in smučarske na Mozirsko planino, je res pravo gradbeniško vzdušje: cesto od Mozirja do naselja Zekovec (497 m višine), kjer bo spodnja postaja, pripravljajo delavci celjskega cestnega podjetja. Cesta je seveda še vsa razrita, polna kotanj in lukenj, ki so jih med poletjem naredila težka tovorna vozila.

Pozneje so nam povedali, da bo do zime cesta od Mozirja do spodnje postaje vsekakor urejena in pripravljena v makadamu, kajti za asfalt bo treba počakati vsaj na prihodnje leto. Zato pa je skoraj vse urejeno na velikih parkirnih prostorih, prav tako pa je praktično že usposobljena spodnja postaja žičnice, bife ob postaji in seveda štiri veliki stebri, na katerih bo šlonela žična vrv od spodnje do zgornje postaje (od 497 do 1402 m nadmorske višine), dolga 3150 metrov.

»Moskvič« jo urno reže navkreber in kot za šalo pobira strme vzpone. Skozi listave gozdove se vzpenjamo vedno više v kraljevstvo iglavcev. Kmalu smo sredi gostih smrekovih

gozdov. Približno 1300 m visoko smo in zdaj je poti konec.

»Do gradbišča je kakšnih 20 minut hoje«, so nama, Lojzetu in meni rekli v Celju na upravi. No, na terenu se je izkazalo, da bi lahko prišli na gradbišče tudi v 15 minutah, seveda, če bi imeli primerno obutev. Zlasti Lojze je postal resnično »žrtev poklica«, saj je bila hoja v lahkih letnih pletenih čevljih po razmočenem gozdu vse prej kot zabavna in prijetna stvar.

Na gradbišču nas sprejme vedno nasmejani Franc Zupančič, ki bdi nad to pomembno in razsežno gradnjo, in njegova desna roka — Ivan Kosec. V pogovoru hitro zvemo za vse uspehe in težave, za probleme in nadloge, s katerimi se graditelji mozirske žičnice ubadajo že vse od spomladi. »Dež, dež,« pravi tovariš Zupančič, »ta nas je poleti preganjal. In tudi septembra smo bili večkrat mokri do kosti.« No, seveda to še ni vse, so še drugi problemi. Težko je na primer spraviti sleherni kilogram cementa ali železa do višine 1400 m in še više. Enkrat se je utrgala žična vrv, potem so skoraj teden dni čakali na popravilo.

»Seveda je žičnica problematična«, pripoveduje šef sektorja Zupančič. »Mislim, da se nam bo letos še enkrat utrgala. Pa jo bodo Tolminci že popravili. Saj se dobro spoznajo na svoj poklic.«

Ogledujemo si gradbišče: zgornja postaja žičnice je praktično gotova, tudi stebri sedežnice, ki bo peljala smučarje in turiste od zgornje postaje na vrh Medvedjaka (1572 m) čakajo pravzaprav le še žične vrvi. Postavljajo tudi trafo-postajo, s hotelom B kategorije, ki bo imel 160 ležišč, pa so šele v temeljih.

»Sneg imamo planiran 15. decembra«, se smejejo graditelji mozirske žičnice. Z Lojzetom ugotavljava, češ,

prav lahko boste tu zgoraj čutili sneg in mraz že sredi novembra. No, v pogovoru potem zvemo, da bodo še oktobra in novembra izkoristili sleherni urico, saj delajo od jutra do mraka, včasih še v trdo temo. Kolikor bo pač mogoče, bodo letos naredili. Hotela morda ne bo mogoče spraviti pod streho, nedvomno pa bo vsaj zabtonirana kletna plošča, tako da bodo lahko pozimi v kleti vsaj pripravljali smučarjem čaj in kak mrzel prigrizek. Vsekakor pa bo do novega leta žičnica gotova in z njo glavni ter najpomembnejši objekti — spodnja in zgornja postaja, sedežnica na Medvedjaku, bife ob spodnji postaji ter parkirišča z dovozno cesto.

»Težave bodo tudi s prevozom jeklene pletene vrvi«, nama razlagajo. Vrv, ki bo — tako kot vse naprave za žičnico — prišla iz Italije, je namreč 40 ton težak zvitek. Problem transporta ne bo šala, težko bo šlo že po železnici in še težje po cestah. In ko bo žična vrv ob spodnji postaji, bodo monterji potrebovali vsaj mesec dni, ča jo napeljejo.

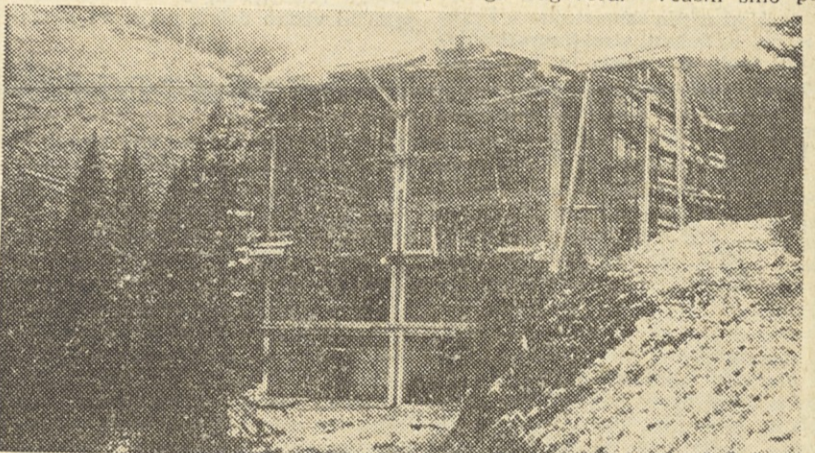
V planinski domu se pri pivu in kosilu pogovarjamo o hrani, prenočiščih, zabavi in drugih zadevah. Ljudje hrano še kar hvalijo, samo nekoliko draga se jim zdi. Poldrugi tisočak star 1 dinarjev na dan res ni tako malo, čeprav podjetje seveda hrano regresira v obliki znižanja dnevnice. Precej zabeljena je tudi cena piva: 300 S din za steklenico, skoraj toliko, kot na Kredarici pod Triglavom. No, za o pa je iznajdljivi šef poskrbel za »konkurenco«: v pisarni lahko dobiš steklenico piva za 180 S din, tudi »ora« je precej cenejša kot v planinskem domu.

»In kako je poskrbljeno za spanje?« vprašam sosede ob mizi. Odgovorijo, da še kar gre, težava je le v tem, da nimajo kje sušiti oblek, ki

so marsikdaj temeljito premočene od dežja. Morali bi imeti kak prostor, kjer bi lahko mokre obleke hitro posušili.

»Mar ne včas, da je najceneje, če se obleka suši na tebi?« se odreže tovariš Zupančič in spet poskrbi za veselo razpoloženje. Sicer pa skrbi tu gori za razvedrilo tudi televizor, ki daje baje zelo čisto sliko. Včasih ob večerih, ko se vsem še ne da v posteljo, za kratek čas vržejo karte.

Tako se našim graditeljem in še vsem drugim, ki tu sodelujejo — delavci mariborske »Metalne«, tolminskega gozdnega gospodarstva, celjske vodne skupnosti in cestnega podjetja, gradbenega podjetja Graditelj



Na nadmorski višini 1400 m gradimo zgornjo postajo žičnice na Mozirsko planino. Poleg žičnice bo stal tudi nov hotel, ki pa bo gotov šele prihodnje leto. Od zgornje postaje do vrha Medvedjaka (1572 m) pa bo zgrajena sedežnica za smučarje in turiste

iz Luč ter v zadnjem času še naši delavci iz skofjeloškega lesnega obrata — tekli spomladanski in poletni dnevi in zdaj še jesenski. Veliko svčzega planinskega zraka in tudi veliko dela, pa še precej dežja, s katerim je bilo letošnje poletje res radodarno. In kdor je šel ob tednu domov v dolino, se je moral drugi teden v ponedeljek kar pošteno spoprijeti s strmimi bregovi, da je pri-

šel v dveh uricah iz doline na planino Golte.

Pred slovesom še zvemo, da je v spodnji in zgornji postaji, pa še v temeljih stebrov okrog 2400 kubčnih metrov betona, da celjska vodna skupnost tu gori ureja vodovod, da naši skofjeločani pripravljajo brunarice oziroma depandane in da bodo vsi objekti — hotel, postaja, bife, brunarice — križi s škodlami, ki so jih pripravili domačini iz Luč.

Potem spregovorimo še o zaslužku in sindikatu. Precej ljudi meni, da bi spričo zelo težavnih delovnih pogojev moral biti tu v planini zaslužek boljši. Res je sicer, da podjetje z znižanimi dnevnici regresira hrano, vendar je to še vse premalo, da bi odtehtalo težke delovne pogoje. Mnogi menijo, da bi morala tu biti višja terenska.

In sindikat? Bi lahko kaj pomagal pri tem? Odgovori — brez ovinkov in iskreni — kažejo, da so delavci precej ravnodušni do sindikata. Na vprašanje, kdo je predsednik celjske sindikalne podružnice, nihče ne ve pravega odgovora. »Včasih smo po

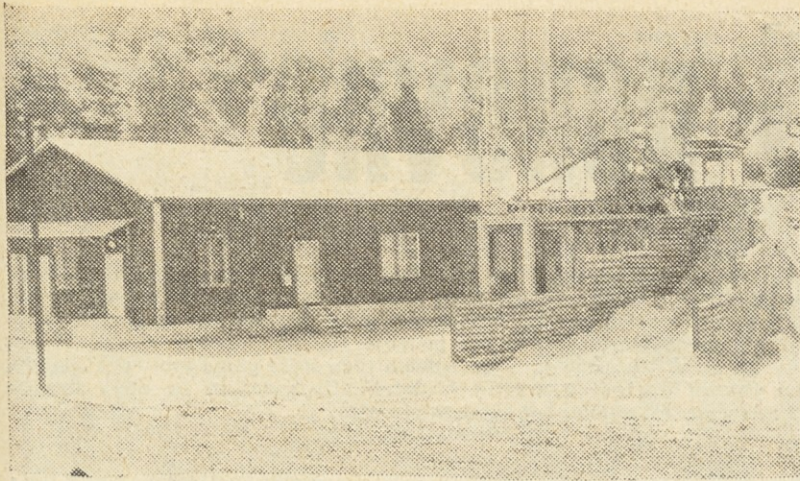
sindikalni liniji vsaj skupaj šli na kak izlet, zdaj pa samo plačamo članarino«, pravi eden izmed delavcev. »Sindikati bi moral ljudem bolj pomagati.«

Ko smo zapuščali naše graditelje na planini Golte, ki je sploh najvišje Gradisovo gradbišče, smo jim res od srca zaželeli še veliko sončnih jesenskih dni.

I. P.



Levo je spodnja postaja žičnice v naselju Zekovec, na desni pa je posnetek s prvega srečanja s Skofjeločani na vrhu Mozirskih planin. Sprejel jih je delovodja Kosec



Nova betonarna na Ravnah

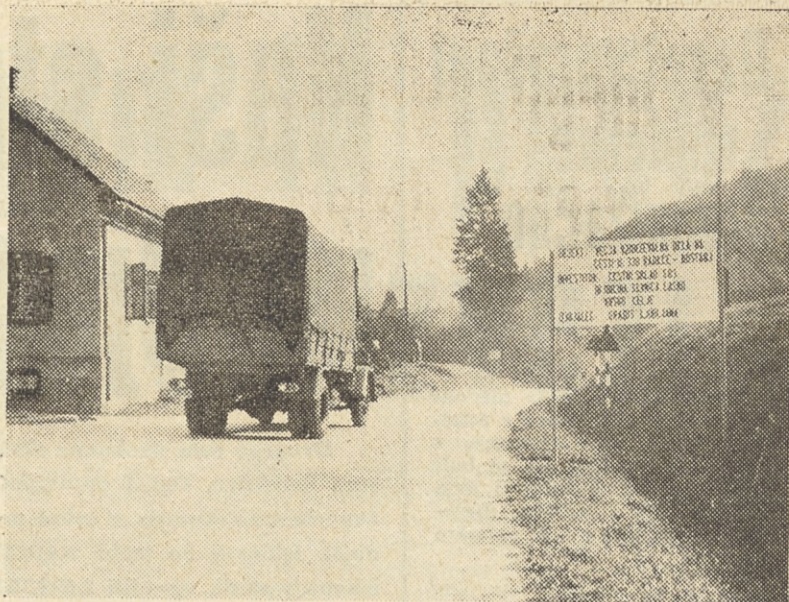
## Nova centralna betonarna na Ravnah

Dolgoletna želja PE na Ravnah se je izpolnila, kajti nova sodobna centralna betonarna je začela obratovati. S tem je baza v Dobji vasi dobila še en pomemben objekt, ki bo prispeval k uspešnejšemu poslovanju poslovne enote.

Že od leta 1964 se je PE trudila, da bi si postavila sodobno centralno betonarno, kajti zastareli mešalci in sektorjih niso zmeraj zmogli mešati kvalitetnih vrst betona. Gradnja betonarne se je zelo zavlekla, ker dolgo ni bila odobrena lokacija, s strani centrale pa niso bila na razpolago finančna sredstva iz amortizacije za strojno opremo. Premostene so bile vse zapreke in julija t.l. je začela obratovati nova betonarna. Zraven betonarne je postavljena lesena baraka za vskladiščenje 400 ton cementsa in 2 silosa po 30 ton. Pred betonarno je urejen prostor za deponijo velike količine gramozu. Zdrobljena jalovina se dovaža od rudnika Mežica, ostali gramoz pa iz stene v Otiškem vrhu. Deponija gramozu je potrebna, ker v zimskih mesecih ni mogoča dobava gramozu. Kapaciteta betonarne je 14 m<sup>3</sup> betona na uro.

Do sedaj je betonarna zmešala že nad 3000 m<sup>3</sup> betona in bo proizvodnja še večja, ko bo betonarna polno opremljena. Nabaviti bo treba še nov ročni skreper, tehtnico in naprave za doziranje cementolov.

Kvaliteta betonov je zelo dobra in dosegajo visoke marke betona. Betonarna pokriva vse potrebe po betonu in ga prodajajo tudi zunanjim naročnikom. Z dobro kvaliteto in solidno ceno si želi PE pridobiti čim več naročnikov.



19. oktobra 1968 so naši delavci zasadili prve lopate na cesti Radeče-Krško

## Med graditelji ceste Radeče - Krško

19. oktobra 1968 so naši delavci zasadili prve lopate na cesti Radeče-Krško. Tu najdemo zopet naše stare znance iz Kopra in Plomina: Marjana Primožiča, Martina Golnarja, Boža Kogovška, Franca Pehana, Maksa Urbanijo, Jakoba Lovša, Karla Beti, Toma Fumiča, in še mnogo drugih znanih in neznanih sodelavcev.

Cesta Radeče-Krško spada med izredno pomembne prometne žile, saj povezuje Celje, oziroma celotno Štajersko ter zasavsko cesto z avtomobilsko cesto Ljubljana-Zagreb. Cesta je močno frekventirana in obremenjena, tako da dosedanja makadamska cesta že davno ni več služila svojemu namenu. Nešteto lukenj in oblaki prahu so šoferje spremljali na celotni poti. Padla je marsikatera kletvica na račun ceste.

Trasa nove modernizirane ceste poteka od Radeč kot nadaljevanje že obstoječe asfaltne ceste Celje-Rimske Toplice-Zidani most. Dolga bo 9,20 km, vozišče bo široko 6 metrov plus 1 meter za bankine. Del ceste poteka po popolnoma novi trasi, stari del cestišča pa je potrebno razširiti, in to v glavnem z zasekom v hrib in izravnati. Pri tem bo potrebno zabetonirati preko 2000 m<sup>3</sup> opornega zidu, izkopati 30.000 m<sup>3</sup> materiala ter navoziti na cestišče 60.000 gramozu. Skoraj ves izkop je v blatu, zato zelo hitro, da bodo kritični izkopi gotovi še pred deževjem.

Na gradbišču je zaposlenih 80 delavcev, od tega je 32 strojnikov in šoferjev. Delajo po 10 ur na dan, in to večino v akordu. Tudi prevozi so akordirani.

Delavci spijo v barakah, ki niso najbolj v ponos podjetju. Barake so dotrajane in z njim tudi ves notranji inventar in oprema. Omaric pa sploh nimajo in tudi menze ne. Hrano vozijo s posebnim avtomobilom iz Sevnice. Ko smo vprašali delovodjo Maksa Urbanijo, ki je pravkar prispel iz Plomina, kako se počuti pri tolikšni spremembi dela in okolja, je dejal: »Vse bi še šlo, le za kosilo bi potreboval nekoga, da bi mi držal posodo (krožnik) na kolenih.« Pravljica o koščeni mizi se je torej uresničila.

Se bi lahko pisali o »cestarjih« in njih življenju, toda o tem kdaj drugič.

L. C.

## Lok je sklenjen

Na radgonskem mostu čez Muro tečejo zaključna dela, grade cestne priključke in druge objekte v okolici.

Točno 22. septembra so naši delavci skupno z graditelji avstrijske firme Mayreder sklenili lok na novem mostu čez Muro. Tako je zdaj že možen prehod čez Muro po novem mostu, seveda pa bo treba urediti še marsikaj, preden bodo lahko 110 m dolgi in 13 m široki most (10 m cestišče in na vsaki strani poldrugi meter za pločnike) odprli za promet.

Na naši strani so pred kratkim uredili pločnike, sredi oktobra pa so polnili diletacijske rege na mostu. Tu so morali najprej zavariti med seboj betonsko železje, nato pa diletacije zaliti z betonom. Potem bodo prišli na vrsto še robniki, asfalt in prav na koncu še ograja.

Seveda pa je še precej več dela v okolici mostu. Tu je treba na novo položiti okrog 400 m kanalizacije in približno 120 m dolg cestni priključek. Sredi oktobra so že začeli pripravljati temelje za novo carinarnico, za katero pripravljajo kovinsko konstrukcijo v KO Maribor. Seveda so morali zato podreti staro enonadstropno hišo carinarnice. Nova carinarnica bo široka 22,70 m in dolga 10 m. Na vsaki strani bo pod streho 6 m širok cestni pas, tako da bodo po eni strani vozniški odhajali čez mejo, na drugi pa prihajali iz Avstrije. Načrte za ureditev okolice mostu na naši strani je izdelalo koprsko podjetje »Invest-biro«.

Na gradbišču je zaposlenih 33 delavcev, ki upajo, da bodo še lahko izkoristili lepe dneve v novembru in decembru in tako do konca leta končali vse naloge. Ker delajo ljudje po normah so zaslužki kar zadovoljivi, saj delavci poprečno presegajo norme od 20 do 30 odstotkov. Ker tudi Avstrijci končajo delo že v petek opoldne, se tudi naši delavci ob petkih poslovijo od gradbišča vse do ponedeljka, saj večina živi v okoljskih krajih in zato lahko vse sobote in nedelje preživijo na svojih domovih.

## Gradnja za trg v »gramoznici« končana

Na ozkem preostalem prostoru bivše gramozne jame ob potoku Suhi, po katerem je gradbišče prevzelo tudi ime, je zgrajena zadnja stanovanjska enota na tem delu.

Trije stanovanjski bloki, ki se držijo tesno skupaj, izgledajo kot en sam velik stanovanjski blok in so dokončani. S temi je bil še zadnji del bivše gramozne jame izpopolnjen. Poslovna enota je gradila te bloke za tržišče in je te odkupilo stanovanjsko podjetje v Ravnah. Dva bloka sta že vseljena, zadnji pa bo sprejel svoje prebivalce do konca oktobra 1968. V prvem bloku so prostori za sodobno pošto, na katere so Ravnane že težko čakale. Pošta ima avtomatsko telefonsko centralo in so sedaj zveze iz našega kota mnogo boljše.

Ime »gramoznica« je bil neprimerno, zato so ta del preimenovali in Trg svobode. Ko bo okolica blokov urejena, bodo Ravnane zopet lepše.



Stanovanjski bloki v »gramoznici« na Ravnah

## Kaj menijo naši delavci

### V vajeniški šoli

Profesor vpraša zidarskega vajenca, zakaj mora uporabljati pri delu čelado.

— Da mi veter las ne zmrši, ker je prepričan v stavbi, je odgovoril vajenec.

### Na invalidski komisiji

Po dolgem času so Petra ponovno poklicali na invalidsko komisijo in ga vprašali:

— Ali pijete alkoholne pijače in koliko?

— Ne, ne pijem, tovariš zdravnik, saj ste rekli, da ne smem.

— Kaj res, niti kapljice ga ne poskusite? — ga sumljivo sprašuje zdravnik.

— No, ja — pravi Peter — samo pol litra »starega graničarja« dnevno, saj to je malo, ali ne, ko imam tako močno revmo.

### Pri zdravniku

Zdravnik tolmači pacientu:

— Izogibati se morate alkohola, cigaret, žensk, burnih zabav in razburjanja, pa boste zdravi in dolgo živeli.

— Ja, tovariš zdravnik, kaj mislite, da me vaša navodila ne razburjajo?

### Ko bi jaz vedel-a...

— Veš, Janez, mene pa se vedno drži »neka smola«. Pred letom sem si zlomil nogo, pred mesecem mi je nek »vrag« padel na glavo, večeraj pa mi je hlood stisnil prste na nogi. Ne vem, kaj bi dal, če bi vedel kje se bom poškodoval.

— Kakšno korist pa bi imel od tega, če bi to vedel?

— Kakšno korist? Ti si pa res neumen, na kraj nesreče ne bi nikoli rinil.

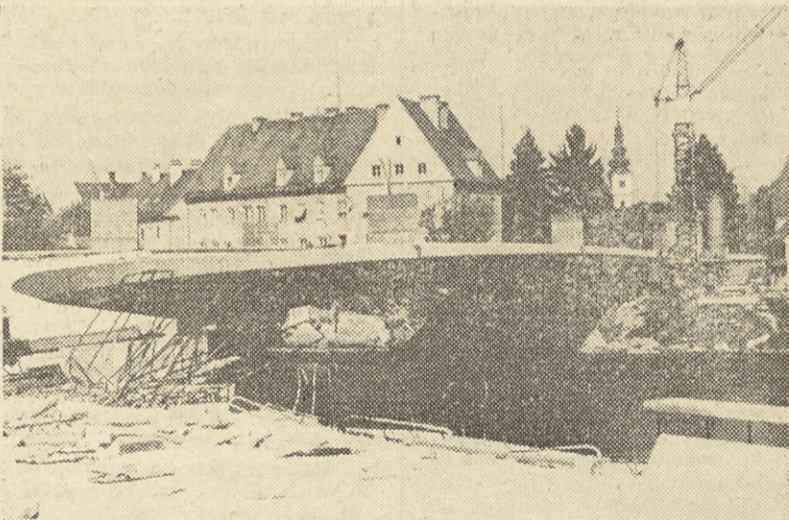
### Kvalificiran za varnost

— Torej, vi želite postati nočni čuvaj na gradbišču; kakšno kvalifikacijo pa imate?

— Kakšno pa bi naj imel za to delo, na primer, prebudim se ob najmanjšem šumu.



In tole je naša brhka kuharica



Točno 22. septembra so delavci Gradisa in avstrijske firme Mayreder speli lok čez Muro in tako pri Gornji Radgoni z novim mostom povezali ob bregova



Zidarji Ivan Korotaj, Albin Senekovič in Martin Vorošič spenjajo betonsko železje v diletaciji na novem mostu čez Muro v Gornji Radgoni

## Deset vprašanj „moderne organizacije“

**1.** Zgodi se, da se ta ali oni pri svojem delu sreča z mlajšimi kadri, ki razpolagajo z novjšim znanjem, ki se bolj razumejo na tehnologijo dela in operirajo z boljšimi metodami dela. Kaj v tem primeru storiti?

**2.** Nekateri ne dopuščajo, da bi se posameznik razvijal v zrelo osebnost. Ljudje ostajajo isti tudi pet do deset let, ko so stopili v delovno organizacijo. Ali to drži?

**3.** Marsikje se razvija konformizem. Razvijajo se ljudje, ki so v prvi vrsti «kimovci», ki delajo samo tisto, kar se od njih pričakuje, ki mislijo samo tako, kot drugi hočejo. Ali je to mogoče?

**4.** Srečujemo se s togimi in povsem videzu abstraktno postavljenimi pravili, zakoni, odločbami, ki so bili nekoč smiselni, s časom so postali zasareli, neustrežni in z njimi ni mogoče več urejati novega položaja. Ali poznate kak primer?

**5.** Sistem kontrole in pristojnosti je zastarel. Zakaj se nekateri tako bojijo kontrole?

**6.** Včasih so razlike in nasprotja med posamezniki in skupinami urejali po stari metodi »s kolom po glavi«. Ali se to še tudi danes dogaja?

**7.** Ljudje po naravi niso pasivni in se razen redkih posameznikov ne upirajo potrebam nove organizacije. Če pa se, se zaradi izkušenj, ki jih imajo v sedanjih organizacijah, misli nekaterih, da so ljudje leni, indolentni in da se upirajo zato, ker je z njimi nekaj narobe, ne držijo, ampak zato, ker je nekaj narobe z nami in našim načinom, kako organizacijo vodimo. Ali so možne primerjave z nami?

**8.** V vseh gljudeh so nagibi in možnosti za razvoj, sposobnost, da prevzamejo odgovornost, in pripravljenost, da svoje delo, mišljenje in ravnanje usmerijo k enotni organizaciji. Ali so te misli napačne in zakaj se nekateri bojijo sprejeti odgovornost?

**9.** Ljudje predstavljajo največje možnosti napredka, ali so naše umske sile v celoti izkoriščene? Upam si trditi, da je v vsaki enoti dosti več nadarjenih in sposobnih ljudi, kot pa smo jih izkoristili. Imam prav?

**10.** In kot zadnje vprašanje, kaj je možno v letih, ki so pred nami glede organizacije izboljšati in spremeniti?

Odgovore pošljite na naslov uredništvo Gradisovega vestnika, Ljubljana, Korytkova 2.

# Naši strokovnjaki ponovno na Djerdapu

Druga dela strokovne ekscurzije se je udeležilo 35 članov našega kolektiva. Ogled opravljenih del na romunski strani v Turn-Severinu. Ekscurzija v celoti uspela. Astronomske številke iz Djerdapa. Izkopati bo treba 8,418.777 m<sup>3</sup> izkopa v zemlji, 4,726.589 m<sup>3</sup> izkopa v skali, vgraditi 2,693.757 m<sup>3</sup> betona itd.

V skladu s planom centra za izobraževanje podjetja smo v času od 10.—13. oktobra 1968 organizirali drugo strokovno ekscurzijo naših tehničnih kadrov za ogled izgradnje hidroenergetskega giganta Đerdap.

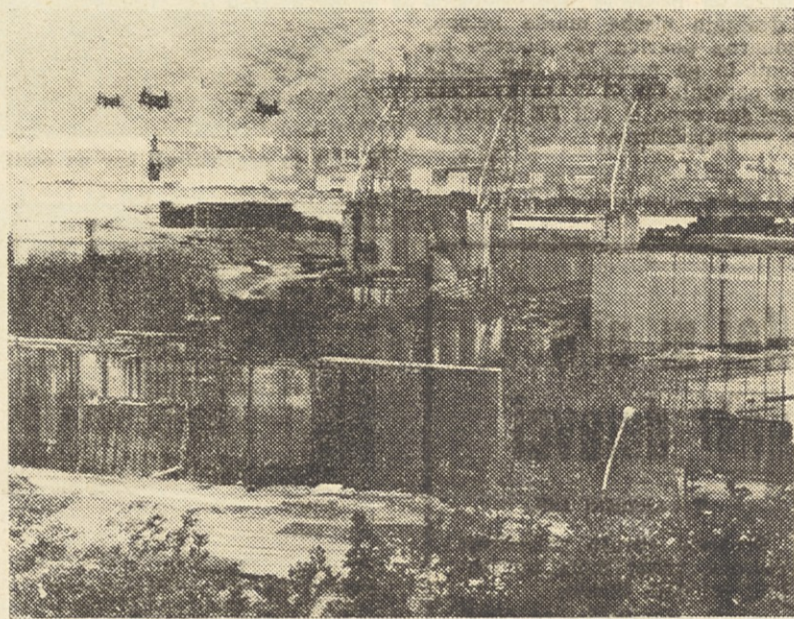
Ekscurzija je bila planirana tako, da smo si ogledali dela na jugoslovanski strani, potem pa še na romunski. To je bilo zanimivo v toliko, ker smo videli različne tehnične in organizacijske prijeme ene in druge strani.

Sama hidroelektrarna naj bi bila most prijateljstva med dvema sosednjima socialističnima državama. Uradni začetek izgradnje je bil 7. septembra 1964.

Pred začetkom del je bilo potrebno 7 let študijskega dela in poskusov v laboratoriju »Jaroslav Cerni«, da so se lahko odločili za sistem izgradnje in definitivno lokacijo. S posebnim dogovorom so se sporazumeli za izdelavo projekta.

Na naši in romunski strani je sodelovalo 400 raznih strokovnjakov. Projekt vsebuje 15.000 gosto tipkanih strani in 10.000 raznih načrtov.

Sama elektrarna je locirana ca. 233 km južno od Beograda v bližini Kladova oziroma na romunski strani Turn-Severina.



Pogled na del zgrajenih objektov

Na vsaki strani je po ena elektrarna s po 6 agregati in pretokom za plovbo, v sredini pa je 14 pretočnih polj. Preko same centrale je predvidena cesta v širini 7,80 in dve stezi za pešce s po 1,10 m in 2,10 m širine. Če bo treba bo možno perspektivno zgraditi tudi železniški most čez centralo.

Prvo energijo naj bi dobili iz centrale I. 1970, popolnoma gotova pa bi naj bila I. 1971.

Dogovorjeno je, da si delita stroške gradnje obeh strani enako. Ker konfiguracija zemljišča ne dopušča te dogovorjene delitve, bodo Romuni opravili nekatera dela tudi na naši strani.

Po izgradnji bodo objekti, ki ležijo na našem ozemlju last države SFRJ, tisti na drugi strani pa analogno Romunije.

Eksploatacijo in plovbo bo urejala posebna mešana komisija.

Skupna sredstva za izgradnjo kompletnega sistema so bila predvidena leta 1962 na 400 milijonov dolarjev. Kakor so nam povedali, bo ta vsota do konca gradnje po dosednji oceni prekoračena za 50—60%. Kot vzrok za podražitev so nam navedli dva primera. Prvi so novi predpisi o odkupu zemljišč. Na naši strani je potrebno preseliti 5000 ljudi, na romunski pa 14.000 ljudi.

Preseliti bo treba več naselij in na naši strani regulirati precej daleč v notranjost ustje reke Morave.

Zanimivo so še plovne komore na naši in romunski strani.

Skupni stroški so predvideni na 95 milijonov dolarjev (od celotnih 400 milijonov dolarjev).

Po zaključku del se pretočne komore predajo đerdapski rečni upravi, ki bo te vložene zneske vračala sukcesivno obema partnerjema.



Pristanišče Kladovo

Obe pretočni komori sta enaki in glede na vrsto plovnih objektov projektirani s 4,5 m globine. Naša stran se je odločila, da na svoje stroške poglobimo komoro na 5,00 m, ker se predvideva, da bi z razširitevjo beogradskega pristanišča lahko prispele tja tudi manjše morske ladje.

Za samo izgradnjo je točno izdelan plan in te plane etno usklajujejo, po potrebi pa tudi v krajših razdobjih. Za sedaj so na obeh straneh 2 meseca pred rokom, kot sami zatrjujejo.



Ožina na Donavi

Sam način izvedbe in izbira potrebnih sredstev sta prepuščeni vsaki strani povsem svobodno. Prav v tem je zelo zanimiva organizacija dela na samem gradbišču pri nas in pri sosedih. Naša stran je, lahko rečemo, moderno urejena. Preko vse centrale so montirani 3 kabelski žerjavi, ki se lahko združijo v enega s skupno nosilnostjo 45 ton. Videli smo že 2 ali 3 ameriška dvigala na gumijastih kolesih — torej prevozna, ki dvignejo do 90 ton.

Betonarni sta dve, popolnoma avtomatični, vsaka daje 105 m<sup>3</sup> betona v eni izmeni. Gramoz dobijo iz korita Donave in ga sejejo a šest frakcij. Izdelavo betona je prevzel zavod za raziskavo materiala iz Beograda. Zaradi vestnega projektiranja betona in redne preiskave dodatnih vrst materiala z lahkoto dosežejo tudi 400 kg trdnosti na cm<sup>2</sup> pri dodatku 250 kg cementa. Za zgostitev cementa dodajajo brečijo, zato je videz izdelanega betona malo rdečkast.

Nekaj tehničnih podatkov:

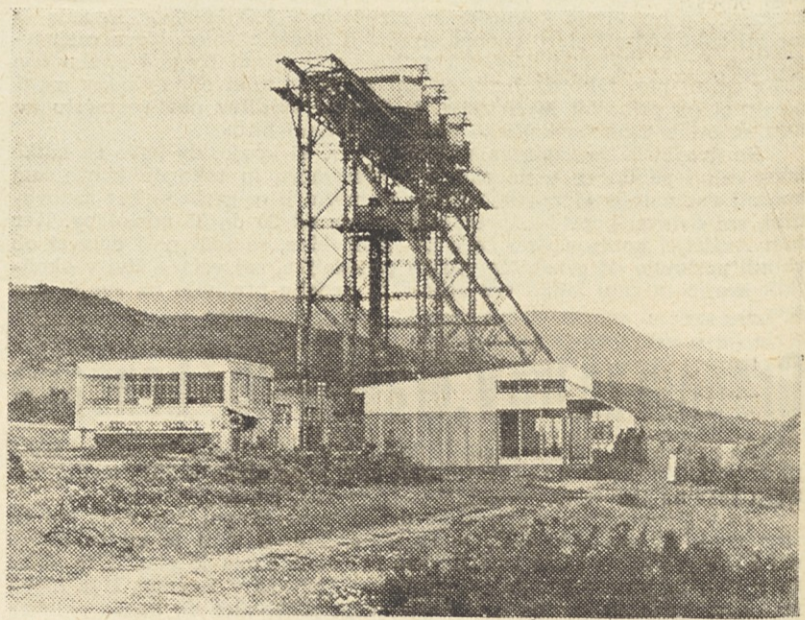
Nivo vode se bo dvignil za 34 m, inštalirani pretok vode pa je predviden na 8700 m<sup>3</sup> sek.

Kot primer naj navedem, da je npr. pri HC Mariborski otok inštalirani pretok vode 300 m<sup>3</sup> sek (3 agregati á 100 m<sup>3</sup>/sek).

Ves objekt od enega brega do drugega je dolg 1278 m. V sredini je 441 m dolga pretočna pregrada s 14 polji á 25 m. Temelji te pregrade so široki 43,72 m, sam temelj pa je v skali dna Donave celih 11,72 m. Celotna višina pregrade je 50,58 m.

Na vsaki strani sta še po 2 elektrarni dolžine á 214 m, v smeri toka reke pa široke 77,85 m. V vsaki elektrarni bo montiranih po šest agregatov. Skupna instalirana moč bo 2050 MW.

Za montažo in poznejše remontno delo bodo postavili dva žerjava nosilnosti á 550 ton.



Temelj za kabelski žerjav

Na vsaki strani sta še dve ladijski komori.

Vsekakor je to enkratno delo, ki ga že zaradi ogromnih dimenzij in same organizacije del mora videti vsak gradbenik-operativec. Naj samo mimogrede navedem: v celoti bo 8,418.777 m<sup>3</sup> izkopa v zemlji, 4,726.589 m<sup>3</sup> izkopa v skali, vgrajenega pa 2,693.757 m<sup>3</sup> betona. Dela se izvajajo v 3 izmenah. Za nastanitev je bilo postavljeno naselje Karataš, 2 km nizvodno od gradbišča. Trenutno je zaposlenih na naši strani 500 ljudi — fizičnih delavcev, od tehničnega kadra pa sodeluje 400 inženirjev in tehnikov, ki seveda niso vsi na gradbišču, ker delajo mnogi v raznih inštitutih in birojih ter prihajajo samo občasno na gradbišče.

Za pripravljala dela so porabili 6% od celotne investicijske vsote, oziroma 25% gradbenih del.

Gradbena dela na jugoslovanski strani izvaja »Jugoinvest«, tj. združenje 7 velikih gradbenih podjetij Srbije in BiH. Velika škoda je, da tudi slovenski gradbeni operativi (v mislih imam Gradis) ni uspelo priboriti si sodelovanje pri tem objektu. Pri hidroobjektih so cene dobre, pri velikih masah so tudi dohodki ustrezni, strokovna obogatitev z izkušnjami pa je enkratna.

Montažna podjetja iz Slovenije so dobro zastopana, tako Litostroj, Metalna in Hidromontaža.

Organizacija samega ogleda je dobra. V primernem prostoru smo si ogledali najprej maketo, več slik in skic, iz magnetofonskega traku pa slišali glavne značilnosti.

Dodeljen nam je bil inž. Milomir Ilić, ki nam je na vsa vprašanja dal jasne odgovore tako v sprejemni dvorani, kakor pozneje na samem gradbišču. Jasno je, da je na gradbišču, ki je tako veliko in v polnem teku za pravega gradbenca prijetno. Vsak gleda in vpraša, kar ga zanima. Imaš občutek dobre organizacije, velik poudarek mehanizaciji, vse betona-

## Gradisov vestnik

«Gradisov vestnik» Izdaja delavski svet podjetja Gradis. Ureja ga uredniški odbor. Odgovorni urednik Lojze Cepuš. Tiska tiskarna »Toneta Tomšiča« v Ljubljani — Izhaja mesečno





Soteska Džerdap v najstarejših časih, ko so ladje po Donavi še vlačili

sko železo se vari na železokrivskem prostoru ali na kraju samem po splošni oceni bi bil pa resnično »rahlo razburjen« naš tovariš Skofic. Kar se tiče reda glede varnosti, je pa gradbišče le na Balkanu.

Na romunski strani nam je kratek potek del tolmачil simpatični inženir Gradl Ferdinand.

Njihova gradbena jama je manjša. Teren je težavnejši. Oni so morali najprej odstreliti 1.000.000 m<sup>3</sup> skale, potem planirati plato v Donavi in še nato zabiti zagatno steno iz zagatnic v obliki okroglih kasonov. Zato imajo v prvi jami samo plovno komoro in strojnico, mi pa še dodatno 3 pretočna polja. Razen tega imajo vzvodno velika dela s prestativtjivo ceste in železnice.

Kar se mehanizacije tiče, niso tako moderni kakor mi. Našteli smo nekako 18 žerjavov večjih in manjših ruskega izvora.

Seveda temelji njihova organizacija na možnostih, kakšna mehanizacija je dosegljiva, vendar pa v rokah ne zaostajajo in je medsebojna sinhronizacija planskega napredovanja del vzorna.

Izdelane so bile ekonomske študije, ki dokazujejo visoko rentabilnost objekta.

Vsaka stran bo dobila poprečno letno 5020 milijonov kilovatih ur električne energije. Cena bo prvih 10 let 2,33 din/h potem pa 1,43 din/h, kar je ogromnega pomena za gospodarstvo na obeh straneh.

Velikega pomena so plovne komore. Danes gre letno po Donavi 10–12 milijonov ton tovora z ladjami skozi Džerdap.

Džerdap je zoženi del, ki je dolg ca. 100 km. Na tem odseku mora imeti ladja pilota, na enem mestu pa vlečejo ladje z lokomotivo. Danes traja plovba na tem odseku 120 ur. Ko bo centrala dograjena, se bo nivo vode dvignil, ne bosta več potrebna vleka niti pilot, ves manever in vožnja pa se bo skrčila na 31 ur. Po Donavi bo možen promet do 45 milijonov ton letno.

Sedaj se gradi prva faza, ki je sorazmerno enostavna. V drugi fazi se jama razširi, pri tem pa že spusti del vode skozi zgrajeni objekt. Najtežja bo tretja faza, ko bo treba zapreti ves sedanji tok Donave in jo preusmeriti skozi že dograjena pretočna polja.

Zapiranje tretje jame so predvidevali s potapljanjem v vodo 30 ton težkih stožčastih jeklenih modelov, kar bo vsekakor interesantno in tega dela ne bi smeli zamuditi, ne da bi ga videli.

Sama vožnja s hidroglicerjem iz Beograda do Kladova skozi Džerdap je bila tudi zelo interesantna in se je simpatična stjuardesa trudila, da nam je pojasnila vse zgodovinske znamenitosti okoliških krajev in dobro vidno cesto rimskega imperatorja Trajana.

Naš center se bo potrudil, da bomo tudi v naslednjih dveh letih organizirali ekskurzije na to gradbišče, tako da bodo vsi naši tehniki in inženirji lahko videli ta res edinstveno lep in interesanten objekt.

Dragovan Sever, dipl. gr. inž.

# Po dolgem in počez po Sovjetski zvezi (5)

Enkratno doživetje vsakega zemljana je, če ima priložnost поблиže spoznati daljno Sibirijo. Irkutsk, Bratsk, Bajkal predstavljajo zemljepisna imena, ki so na zemeljski obli prav tako daleč od nas kot olimpijska Mehika. Sedem ur je časovne razlike do vsakega od obeh področij na zemlji. Medtem ko v Irkutsku sije jutranje sonce, gredo ljudje pri nas šele spat, v Mehiki npr. pa ljudje preživljajo zgodnje popoldanske ure.

Skoraj nič manjše doživetje ne predstavlja videti Gruzijo, ki leži za Kavkazom, skoraj 2000 km južno od Moskve, med Kaspijskim in Črnim morjem.

Na poti iz Moskve v Tbilisi smo leteli nad Kavkazom, ki je razkazoval svoje bele vršace. Toda kmalu smo prišli v meglo.

Lo smo po dveh urah in četrto pristali v Tbilisiju (baje do minute točno), je močno deževalo. Naslednji dan je reka Kura katastrofalno narasla in se razlila. Ta reka ima pri Tbilisiju normalen pretok okoli 200 m<sup>3</sup>/sek. Doslej je prišla katastrofalna voda leta 1864, ko je prešlo v sekundi 1800 m<sup>3</sup> vode. Ob našem obisku pa je znašal pretok 2080 m<sup>3</sup>/sek. Domačini so nam v šali dejali, da si bodo po tem prav gotovo zapomnili naš obisk.

Gruzinci so eden najstarejših narodov v SZ, vsekakor pa precej starejši kot Rusi, saj je njihova književnost stara že skoraj 4000 (štiri tisoč) let! Rustaveli je svetovno znan gruzinški pesnik, ki je ustvarjal v času vladavine gruzinske cesarice Tamare v XIII. stoletju. Veliki ruski pesnik Lermontov, Leninov vzornik, je velik del svojih stvaritev posvetil prav Gruziji. V novejši dobi je dala Gruzija še eno zgodovinsko osebnost — Stalina.

Med tridnevno bivanjem v Gruziji smo obiskali tudi njegovo rojstno mesto Gori, kraj z okoli 40.000 prebivalci, oddaljen 90 km od Tbilisija. Domačini so nas peljali v Stalinov muzej, kjer so nam slikovito prikazali Stalinovo življenjsko pot od rojstva do smrti, od padob njegovih staršev, njegovih spričeval in dopisovanj z Leninom, do skupnega zdravniškega (še danes sumljivega) sporočila o njegovi smrti vključno z njegovo posmrtno masko. V avli stoji njegov spomenik, ki je bil pokrit z belo ponjavo polnih šest let, v glavnem v dobi vladavine Hruščeva.

Hruščev, glavni protagonist destalinizacije, v Gruziji ni priljubljen. Tamkajšnji domačini so nam rekli, da je treba tistemu, ki bi nazdravil Hruščevu na čast, izprazniti vino iz čaše in jo napolniti z vodo. Da se ne šalijo, smo lahko »poznali ob priliki, ko smo »moral« izpiti čašo za Stalina njihovega velikega sina.

Kako daleč gre njihova ljubezen do Stalina, smo spoznali iz njihovega pripovedovanja o edinem njegovem spomeniku v celi SZ, ki stoji sredi mesta Gori. V času ko so v SZ in drugih vzhodnoevropskih državah podirali Stalinove spomenike in spreminjali imena mest (znameniti Stalingrad je danes Volgograd) in ulic, so nameravali podreti tudi njegov spomenik v Goriju. Vendar so se tod domačini, njegovi rojaki uprli. Strazili so noč in dan spomenik vse do tlej, dokler niso dobili iz Moskve dovoljenja, da sme spomenik v Stalinovem rojstnem mestu ostati kot edini v SZ.

Zanimivo je, da so ohranili Stalinovo rojstno kmečkovo hišo v nespremenjeni obliki. To so naredili tako, da so okoli hiše podrli, nad njegovo hišo pa zgradili monumentalno marmornato zgradbo na stebrih v zaščito pred delovanjem zoba časa. Od te hiše, ki je v neposredni bližini njegovega muzeja, se širi centralni mestni park. To so naredili — se razume — še v času njegovega življenja.

Sicer pa postaja zadnji čas v SZ manj razumljivo tudi tisto, kar je bilo še do nedavnega razumljivo. Tema pojavnosti pravijo neostalinizem.

Stanovanja gradijo v Gruziji visoka 2,75 m. Tako višino potrebujejo zaradi zelo toplega podnebja in možnosti zračenja. Pa tudi Gruzinci so nadpovprečno visoki ljudje. Sicer pa pravijo, da so morali v času Hruščevove vladavine obvezno graditi stanovanja z višino »samo« 2,50 m. Medtem ko v dobi Stalina nobeno stanovanje ni bilo nižje kot 3 m. Tako je baje zdaj v Gruziji lahko spoznati ali stanuješ v »Stalinovem, Hruščevem ali Brežnjevem stanovanju«.

V Tbilisiju smo si med drugim ogledali tudi veliko palačo športov. Konstruktor te palače z 10.000 sedeži in 78 m premera je inženir Saginašvili, sedaj predsednik mestnega odbora sindikata gradbenih delavcev v Tbilisiju. Za drzno konstrukcijo in edinstveno statično rešitev so pred gradnjo celo strokovnjaki iz Moskve menili, da ni izvedljiva.

Drugi dan obiska smo imeli pogovore na sedežu njihovega sindikata. Naj navedem nekaj zanimivosti.

Njihovo sindikalno predsedstvo ima med drugimi tudi tri pomočnike resornih ministrov, dva sekretarja ministrstev in — eno delavko.

Gradbeni delavci pri njih dobijo vsako deseto stanovanje, ki ga zgradijo za druge — zastoj.

Predsednik sindikata v podjetju imajo 70% od plače direktorja.

Pri novogradnjah se zemlja ne plačuje.

Gruzinci so zelo gostoljuben narod. Predsednik njihovega sindikata gradbincev nas je povabil na dom. Ko je bil pred leti na obisku v Jugoslaviji, je prinesel domov najboljše vtise. Menil je, da so naši ljudje po gostoljubnosti povsem enaki njim.

Imeli smo priliko поблиže spoznati njihov ceremonial zdravic. Starešina omizja je običajno najstarejši mož po položaju ali po letih. Samo on ima pravico dati besedo drugim pri tem ceremonialu. Začel je sam tako, da je nazdravil našemu jugoslovanskemu predsedniku sindikata gradbincev. Pri tem je izpil do dna — ne iz čaše, marveč iz roga. Za dokaz, da je rog prazen, je treba obrniti rog nad glavo sosedu. Seveda je moral izpiti žlahtno gruzijsko vino iz roga tudi naš predsednik.

Nato je dal starešina besedo naslednjemu članu omizja. Tudi ta je nazdravil našemu Munjasu. Beseda je šla tako od prvega do zadnjega člana. Bilo nas je menda dvanajst. Munjasu smo morali nazdraviti tudi mi. To nazdravljanje ima pri kakšnem gostobesednem udeležencu značaj pravega nagovora. Naš predsednik je po zvrstitvi zdravic vseh nas — njemu na čast — moral popiti kar veliko količino vina iz roga. Oči so se mu nekam čudno svetile.

Potem je prišel na vrsto drugi predstavnik naše delegacije. Spet so se zvrstili z zdravicami njemu na čast vsi udeleženci. Medtem sem bil opozorjen, da moram veliko jesti, sicer se bom znašel pod mizo. Tov. Dauti iz Srbije je bil bolan na prebavilih, zato so mu tolerirali nedosedlnost pri praznjenju roga. Sam sem se kar krepko držal, čeprav tudi jaz nisem bil povsem dosleden. Treba se je le dogovoriti s sosedom, ki ti toči vino v rog in ki mu ga potem »zlivaš« na glavo.

Gostitelji so nas presenetili tudi z bogato izbiro narodnih jedi. Povedali so nam kasneje, da je tudi sovjetska delegacija pred leti preživljala »težke ure« ob naši gostoljubnosti in da so hoteli zdaj »vrniti dolg«.

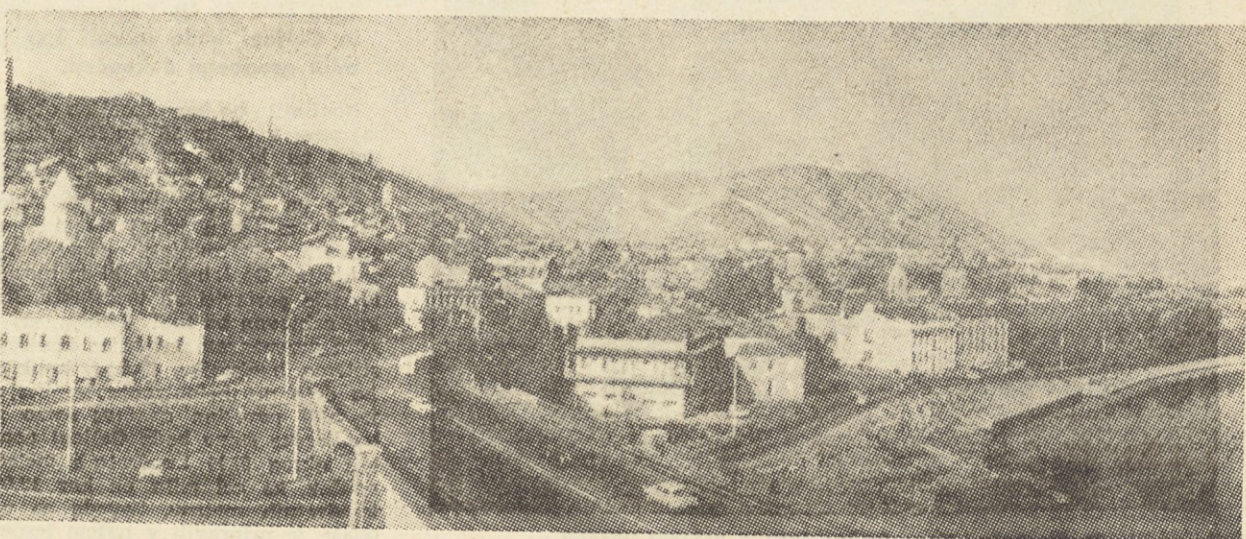
Zelo nevarno je z njimi držati korak v pitju vodke. V Moskvi sem opazoval predsednika Ušakova. Prvi kozarec vodke je izpil do dna. Nato si je natočil vanj kisló vodo, ki jo je izpil le delno. Malo kasneje smo si morali vsi natočiti kozarce z vodikó in izpiti. On je imel seveda »špricar«. To se ponovi še nekajkrat in ti boš pijan, ker nisi vajen vodke, on pa ne, ker je treba znati piti »vodko«.

Morda bo kdo te družabne detajle kdaj s pridom uporabil — ne bo mu žal.

Stane Uhan



Nenadoma je zbolel šef poslovne enote Jesenice Franc Vovk. Vsi mu želimo skorajšnje okrevanje z željo, da bi se čimprej vrnil med nas



Del panorame starega dela Tbilisija, prestolnice Gruzije z nad milijon prebivalci

Gradbeni šolski center Ivana Kavčiča — vajenska šola v Ljubljani, Titova 98

## razpisuje

vpis v 1. razred za odrasle poklicne šole, in sicer za poklice:

- zidar,
- tesar,
- vodovodni instalater,
- instalater centralne kurjave.

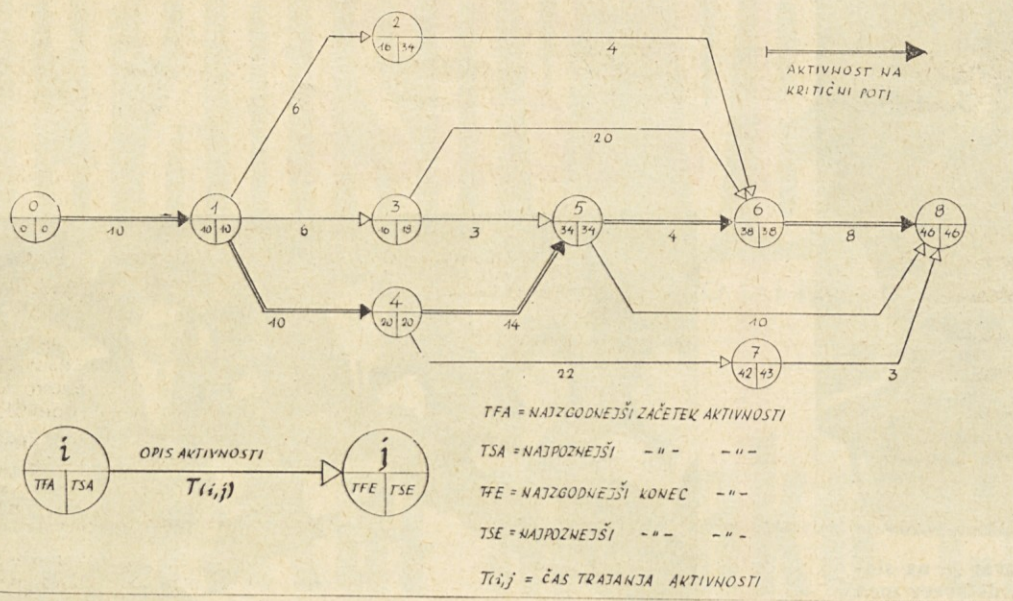
Pogoj za vpis je starost nad 18 let, dovršena osemletna osnovna šola, 2 leti prakse kot priučen delavec za določen poklic. Začetek pouka 15. novembra. Pouk se vrši popoldne ali zvečer (po dogovoru) in traja tri mesece po 30 ur na teden. Šolnina znaša 800 N din, ki jo je mogoče plačati v 3 obrokih.

Stanovanje si morajo kandidati preskrbeti sami. Prijave s kolkom za 0,50 N din je treba poslati do 1. novembra 1968 upravi šole.

Priložiti je treba: rojstni list, spričevalo o dovršeni osnovni šoli, potrdilo podjetja o zahtevani praksi, izjavo, kdo bo plačeval šolnino.



**PRIMER ENOSTAVNEGA MREŽNEGA DIAGRAMA**



**Mrežno planiranje —  
nujnost v sodobni  
tehnologiji proizvodnje**

V nekaj nadaljevanjih nameravamo naši gradbeni operativi in drugim strokovnjakom v podjetju posredovati osnovne značilnosti najsodobnejše metode planiranja — tehnike mrežnega planiranja. V tem prispevku bi hoteli osvetliti prednosti, ki jih daje omenjena tehnika strokovnjaku pri njegovem delu. Te prednosti so se v praksi že zelo zgovorno pokazale po vsem svetu, tako da ni posebnega razloga, da jih ne bi skušali izkoristiti tudi v našem podjetju.

Naše podjetje je pred nedavnim poslalo svojega udeleženca na seminar o mrežnem planiranju, ki je bil od 23. 9. do 28. 9. v Zagrebu. Takih seminarjev je bilo že več in posredovali so osnovno znanje o mrežnem planiranju nekaj sto strokovnjakom iz različnih panog gospodarstva.

Kaj pravzaprav je mrežno planiranje? Preprosto povedano je to nujna posledica napredka znanosti in tehnike ter zahtev sodobnega gospodarstva in tržišča. Mrežno planiranje je prva metoda planiranja sploh, ki ima izdelano metodologijo na več ali manj znanstveni osnovi in je istočasno prirejena za računanje na računalnikih. Zaradi njene eksaktne metodologije je bila sposobna v zelo kratkem času prodreti v vse panoge človekovega udejstvovanja in uveljaviti se z velikim uspehom. Tako se je sčasoma razvilo okrog 20 različnih metod mrežnega planiranja, ki pa imajo vse isto teoretično osnovo. Najvažnejši pa sta dve metodi, in to CPM in PERT.

Danes so v mnogih razvitih deželah metode mrežnega planiranja že standardizirane oziroma predpisane z določenimi predpisi, kar obvezuje delovne organizacije, da opremijo svoje ponudbe tudi z mrežnim planom o izvrševanju sprejetih obveznosti. Ta mrežni plan naj bi bil zagotovilo, da je podjetje sposobno izvršiti prevzete obveznosti. V SZ pa je mrežno planiranje celo uzakonjeno.

Tudi pri nas se je mrežno planiranje že zelo močno uveljavilo v večjih delovnih organizacijah, predvsem, kjer imamo opravka s pogodbami s tujimi podjetji (Rade Končar). Ni pa več redke primer tudi v gradbeništvu pri nas, da se poslužujemo te hvaležne metode, da bi z dovolj veliko gotovostjo bili kos sprejetim nalogam (hidroelektrarna Đerdap). Tako lahko pričakujemo, da bo tudi pri nas imelo mrežno planiranje enako strm vzpon, kot ga je imelo pred leti v razvitejših deželah, saj smo v približno isti fazi gospodarskega razvoja, kot so tedaj bile te dežele. Govora je tudi že o tem, da lahko računamo po nekem določenem časovnem obdobju prilagajanja prav tako s standardizacijo metode mrežnega planiranja pri nas. Prav zato je gotovo tako veliko zanimanje v delovnih organizacijah za seminarje o tej metodi.

Kot smo že omenili, razlikujemo dve glavni metodi mrežnega planiranja:

1. CPM — metoda kritične poti
2. PERT — metoda (Projekt Evaluation and Review Technique).

Prva je namenjena gospodarskim vejam, kjer imamo opravka s časi izvrševanja posameznih del, ki se ne razlikujejo mnogo med seboj (krivulja — distribucija je zelo ozka).

Druga pa je namenjena znanstvenim raziskavam, organizaciji, upravljanju, kjer je negotovost izpolnitve predpostavljenih časov velika (distribucija je zelo široka). V tem primeru imamo opravka tudi z verjetnostnim računom. PERT metoda je tudi sicer nastala pri izvajanju programa »Polaris« v ZDA. Z njeno pomočjo je bil program izpolnjen 2 leti pred prvotno predvidenim rokom.

Razlika med obema metodama je tudi še ta, da je prva orientirana po aktivnostih (delovnih operacijah), druga pa po dogodkih. Ker za naš primer skoraj izključno pride v poštev metoda CPM, bomo v nadaljnjem skušali prikazati osnovne značilnosti samo te metode. Danes je v Evropi po najnovejših statistikah že 60% gradbenih podjetij, ki so že osvojila to metodo. V primeru HE Đerdap je bil ravno mrežni plan tisti, ki je opozoril izvajalce,

da so v 6-mesečnem zaostanku. In samo s to metodo je bilo možno ekonomično krajšati nadaljnje faze gradnje, ki so bile odločilne za skrajšanje roka.

**II. CPM — metoda kritične poti**

Naš prispevek nima namena podati popolne metodologije mrežnega planiranja. V ta namen je napisano mnogo literature. Podati skušamo le pregled nad metodo in njene osnovne značilnosti ter koristi, ki jih lahko imamo od nje.

Metoda kritične poti je metodološko razdeljena v štiri med seboj ločena poglavja, ki jih bomo v nadaljnjih prispevkih skušali v kratkem osvetliti:

1. Analiza strukture (kreativni del)
2. Analiza časa in časovnih rezerv (rutinski del)
3. Analiza stroškov
4. Analiza kapacitet

Poleg tega bomo skušali v kratkem podati tudi »metodiko« postopka za uporabo mrežnega planiranja.

Vsekakor je najzahtevnejše prvo poglavje (Analiza strukture) v samem procesu planiranja. Vendar je to poglavje strogo ločeno od vseh drugih. Analiza strukture je v popolni neodvisnosti od analize časa, kar je velika prednost mrežnega planiranja pred vsemi drugimi metodami. Iz tega sledi tudi posledica, da se je možno prilagoditi vsaki nastali spremembi, pri čemer se struktura mreže plana ne menja, če se ne menja projekt.

(Se nadaljuje)

Rajko Kogej

**Uporaba  
plastičnih mas  
za izdelavo  
opažev**

Pri gradnji neke palače v Orleansu so arhitekti predvideli betonski skelet izredno kompliciranih oblik in prerezov. Opaženje takih konstrukcij predstavlja za gradbeno podjetje vedno velik problem, zato bom v nadaljevanju opisal način opažanja za to konstrukcijo, njegove prednosti in pomanjkljivosti. Na sliki 1 so narisani razni prerezi te konstrukcije, iz katerih je razvidna vsa zapletenost opažanja (slika 1).

**Izbira opaža**

Takoj po prejemu načrtov sta bili preštudirani dve rešitvi: kovinski in leseni opaži.

Kovinski opaži bi bili težko izvedljivi zaradi velikega števila sestavljenih ploskev, majhnih ravnih ploskev, stožčastih elementov in mnogih zgibov. Ta način opažanja bi bil tudi zelo drag, ker se nekateri stebri ponovijo samo dvakrat.

Leseni opaži bi zadali še več težav pri oblikovanju zahtevanih elementov kot kovinski opaži in bi bila zato tudi njihova cena zelo visoka.

Z manjšimi spremembami oblike nosilcev in stebrov bi bilo mogoče razstaviti celoten opaž na določeno število posameznih elementov, katere bi se dalo izdelati kot votle, prefabricirane elemente s tankimi stenami, ki bi jih potem zalili z betonom. Pri taki izdelavi elementov pa bi nastopile težave pri montaži elementov, pa tudi stiki bi bili kljub najsrbnejšem delu vidni.

Končno so se odločili za opaže iz poliestra in to tako, da ga bodo nanašali na lesene modele, ki ustrezajo oblikam konstrukcije.

**Opaž iz poliestra**

Plastične mase so v posameznih primerih že uporabljali za izdelavo opažev, kot na primer za stropove in za posamezne specialne

oblike. V opisanem primeru pa se je ta tehnika opažanja razširila na celotno betonsko konstrukcijo, kjer imajo opaži velike dimenzije, saj so stebri visoki po 5 m. Prav tako so tudi razpetine nosilcev med stebri po 5 m; v konstruktivni deli pa imajo velik prerez.

**Sestava in uporaba pastičnih materialov za opaže**

Sestava v slojih nanešenega poliestra, ki se uporablja za opaženje betona, je danes že dobro znana. Gre namreč za poliesterko smolo, ki je spojena s stekleno volno z lakom, ki da trdo površino. Ta lak se običajno imenuje Gelcoat.

Neposredno nanašanje poliestra na podlago ima dve fazi:

— na pripravljen model se nanese obarvan in hitro se strjujoč lak Gelcoat s čopičem ali pištolo,

— hkrati poteka mehanično nanašanje poliesterke smole, kateri so dodali katalizator ter pospeševalec in razčesana vlakna steklene volne. To nanašanje je treba izvršiti v več zaporedno si sledečih plasteh, ki se druga na drugo sproti uvaljajo, dokler se ne doseže zaželena debelina.

Polimerizacija začne takoj po vgraditvi mase in traja nekaj ur. Če damo izdelan model v komoro, v kateri je temperatura 60°—80° C, se čas polimerizacije znatno skrajša.

Ko se tako izdelan poliestrski opaž na modelu strdi, se opaž odstrani iz modela in nato preide v končno obdelavo, to je, treba je ostrugati robove, obrezati, obrusiti in polirati površine.

Modeli za poliesterke opaže so izdelani iz trdega lesa ali iz kovine. Izbira materiala za napravo modela je odvisna od števila poliesterških opažev, ki jih je bilo treba nanesti na model, in od zapletenosti modela. Modeli morajo biti skrbno zglašeni, nato impregnirani in lakirani, tako da ohranijo povsod enakomerno in gladko površino.

Poliesterški opaži morajo tako kot vsak drugi opaž, prenesti obtežbo svežega betona, zato je poliesterški opaž postavljen na kovinsko ogrodje, to je na stojke in horizontalne vezi, tako kot je to v navadi pri vsakem klasičnem opažu. Poliesterški opaži za stene imajo primarni les zvezan z poliesterško ploščo; ostalo opiranje je podobno vsakemu drugemu opiranju sten.

**Izkušnje z gradbišča**

Prvi modeli za opaže iz poliestra so bili izdelani v modelarskih delavnicah. Izkazalo pa se je, da je izdelava modelov v modelarskih delavnicah opravičljiva le za tiste modele, kjer se zahteva točnost do 1 mm.

V splošnem zadošča za izdelavo modelov dobro opremljena mizarška delavnica. Za izdelavo opaža za simetričen steber zadostuje izdelati samo eno polovico modela. Na tem

modelu izdelani dve opažni lupini iz poliestra dosežeta dovolj veliko natančnost, da se brezhibno spojata. Zelo važna je izbira mesta za delovni stik. To mesto mora biti določeno na modelu tako, da je mogoče razopaženje brez večjih težav.

Prvi opaži — lupine iz poliestra — so bile izdelane tako, da sta se dve lupini stikali z živim robom druga ob drugo, rego pa so ojačili z letvo. Ta način izvedbe ni ustrezal, ker robovi lupine iz poliestra kljub vsemu temu, da so ojačeni, niso ostali popolnoma ravni. Ko se lupina iz poliestra sname z modela, njeni robovi lahko nagubajo, kar prepreči natančno spajanje obeh delov opaža. Pri razopaženju se je zato pojavil opazen stik. Robove lupine so zato izdelali iz kovinskih kotnikov, s pomočjo katerih se je dalo oba dela zakliniti tako, kot je to običajno pri kovinskih opažih.

Naslednje opaže so izboljšali s tem, da so bili robovi iz plastike zavijani vzdolž delovnega stika. Robovi pri zavihanemu robu ne smejo biti popolnoma ostri, ker na tem robu ni druge snovi kot lak Gelcoat. Radij zakrivljenosti je nekaj milimetrov, kar pusti po razopaženju vidno sled, ki gleda iz konstruktivnega dela. Ta ostanek betona se pa da zlahka odstraniti in zgladiti.

**Prednosti opažev iz plastičnih mas**

Izkušnje z gradbišča pri uporabi plastičnih mas za opaže velikih dimenzij še ne dovoljujejo popolno oceno vseh prednosti teh opažev, ker je bila stavba komaj dobro dograjena.

Jasno je, da so ti opaži dragi in da zato zaenkrat niso uporabni drugje kot tam, kjer imamo opravka z zelo kompliciranimi konstrukcijami, pri katerih bi bili leseni ali kovinski opaži le težko izvedljivi.

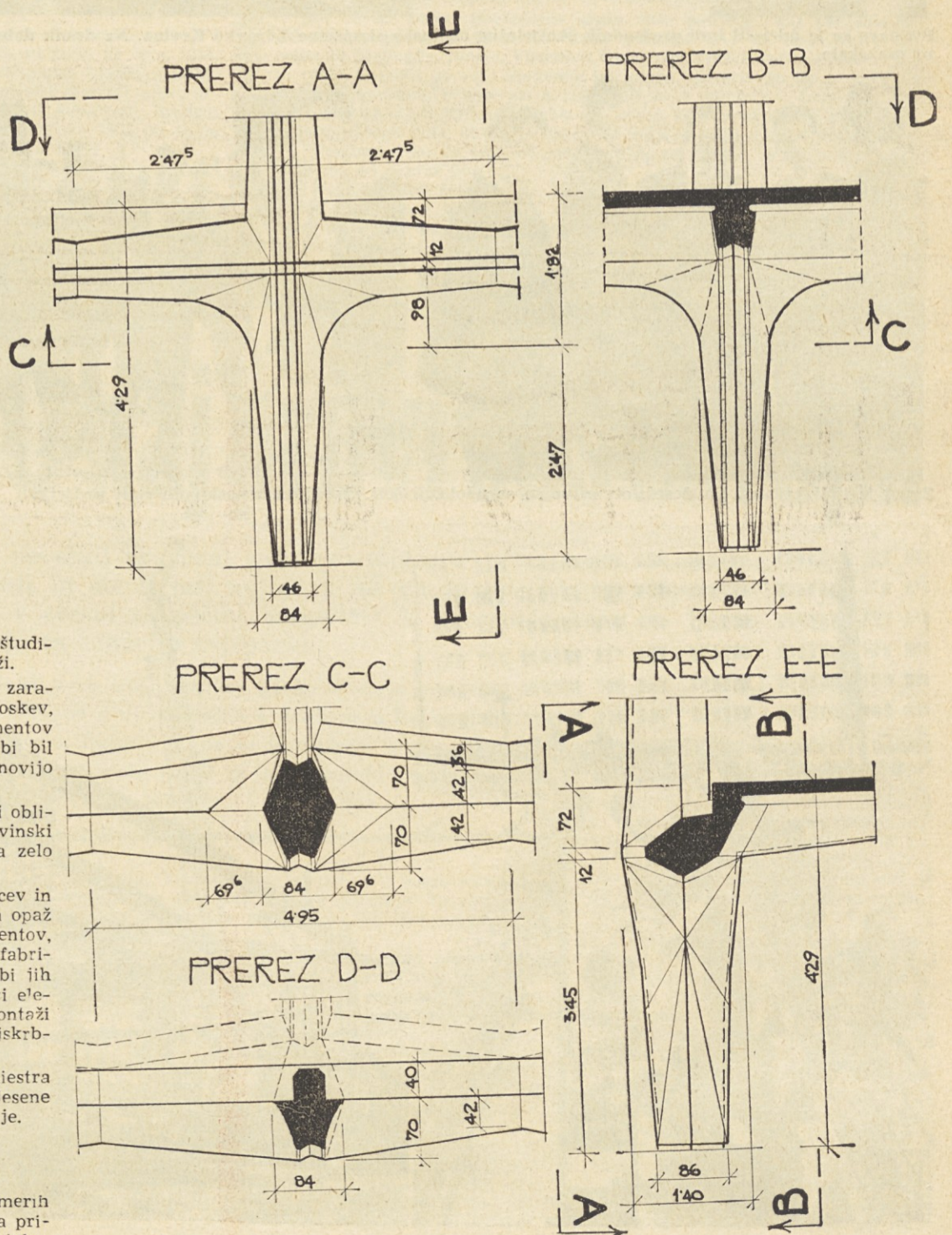
Dosežena površina je popolnoma gladka in ni opaziti nobenih sledov stikov, kot je to pri lesenih ali železnih opažih. Tudi pojav mehurčkov na površini betona je manjši pri poliesterških opažih kot pri lesenih ali kovinskih opažih.

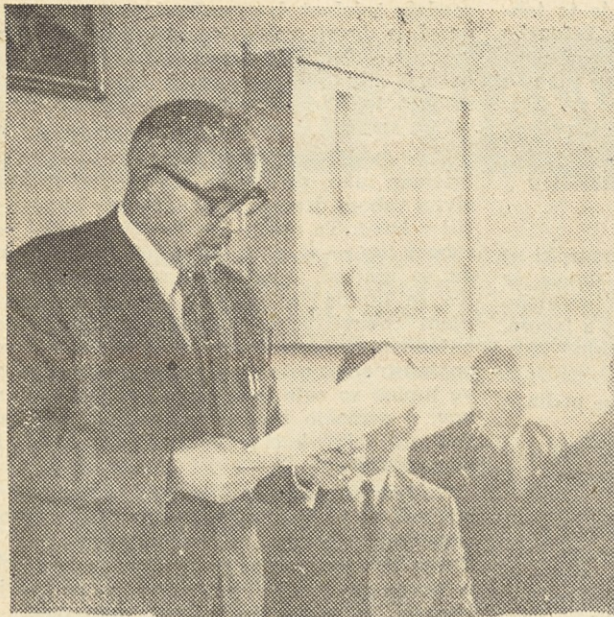
Druga prednost opažev iz plastičnih mas je v tem, da se zelo lahko popravijo na gradbišču, če se poškodujejo na primer s pervibratorji pri ugrajevanju betona. Tudi luknje, ki nastanejo v tem opažu zaradi pritrjevanja z žičniki in podobnega, se dajo na gradbišču takoj popraviti. Za popravilo so potrebni lopatica (špatelj), plastična smola in katalizator.

Nedvomno odpira uporaba plastičnih mas nova pota pri opaženju betonskih konstrukcij, pa tudi nove estetske zahteve glede obdelave betonskih površin. Z njihovo uporabo oblika betonskih konstrukcij ni več vezana na klasične prereze; potrebno je le, da ima konstrukcija tak prerez, da se da razopažiti.

Ing. Milivoj Šircelj

Po Expomat-actualité  
marec—april 1968

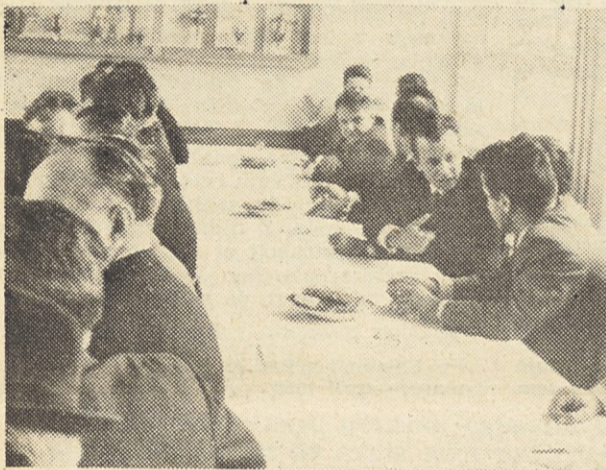




**OTVORITEV NOVE ZAGALNICE V ŠKOFJI LOKI** — Predsednik upravnega odbora Polde Hlovar je na slovesnosti prebral obširno poročilo o uspehih škofjeloške poslovne enote. Na drugi sliki je skupina delavcev med zakusko



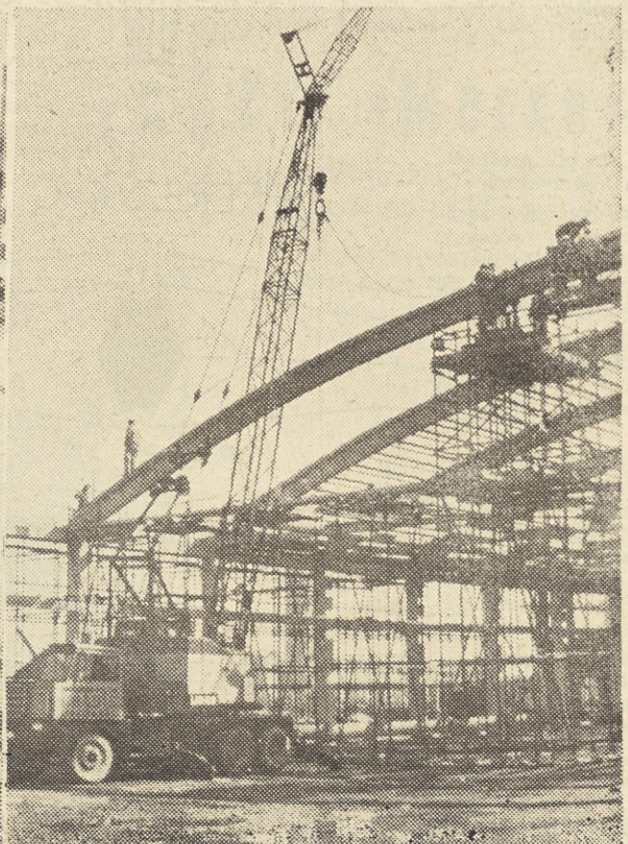
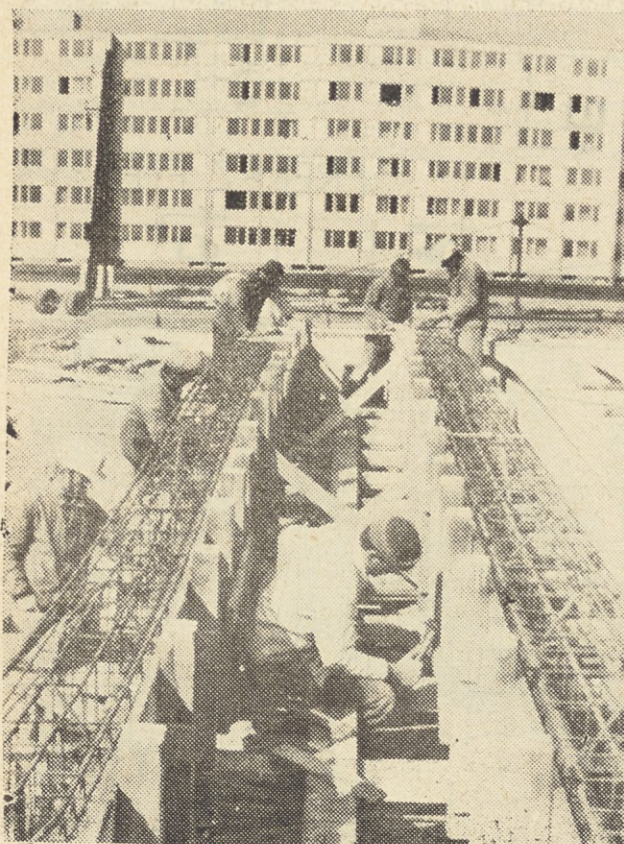
Zborovalci pred in med slavnostnim govorom



Proslave se je udeležil tudi predsednik škofjeloške občinske skupščine Zdravko Krvina. Na desni: dobre volje ni manjkalo



Zapel je tudi kvintet. Na desni: otvoritve so se udeležili šefi skoraj vseh poslovnih enot podjetja



Se dve sliki z montaže nove hale za »Talis-Vinag« Maribor

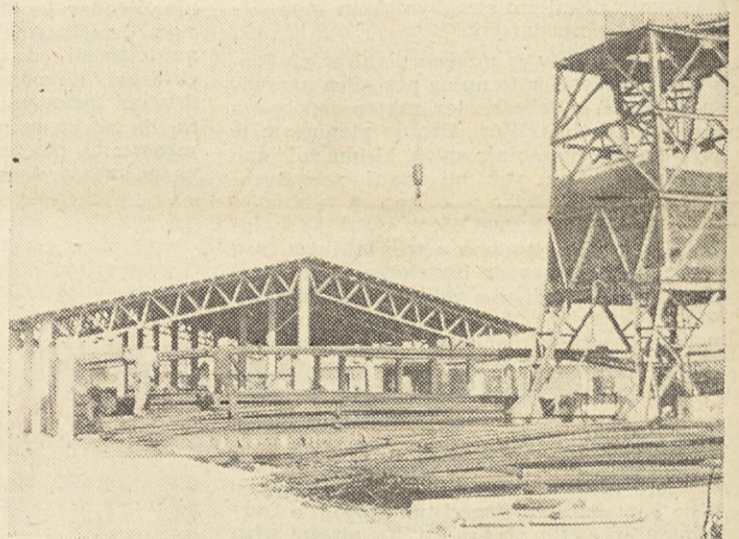
# Gradis v slikah



Le malokdaj se tako srečamo. Na zdravje!



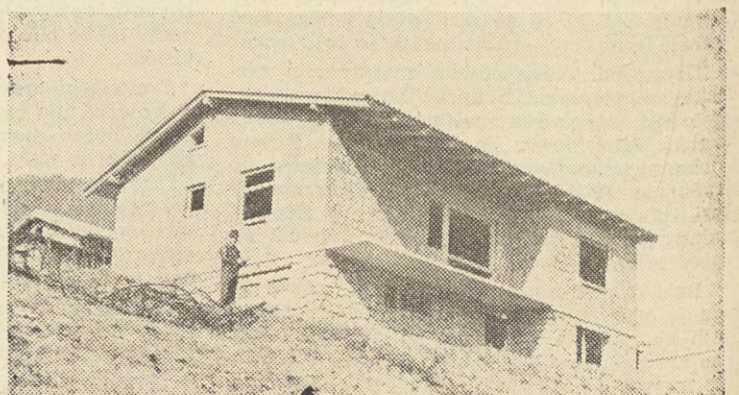
Takole smo ujeli Praprotnika. Pa nikar ne povejte moji mami, je še pristavil



Del novega železokrivskega obrata za širše potrebe ljubljanskega bazena



Enrico Cabrera R. ing. arch., direktor gradbenega centra v Čilu — Santiago na obisku v našem obratu gradbenih polizdelkov



Vsi ne moremo čakati, da bi dobili stanovanje od podjetja, pravi predsednik sindikalne podružnice na Ravnah Ludvik Rudolf. Treba je veliko truda in volje, pa počasi gradnja napreduje. Malo s plačo in krediti, ki sem jih dobil od podjetja, in kmalu si bom zgradil dom, je dejal.