



# GLG

GG — Bled  
GG — Kranj  
ALPLES — Železniki  
JELOVICA — Škofja Loka  
LIP — Bled  
ZLIT — Tržič  
AERO-CELULOZA — Medvode  
GRADIS-LIO — Škofja Loka

LETO II ŠTEV. 1 1977

## GLASILO SESTAVLJENE ORGANIZACIJE: ZDRUŽENO GOZDNO IN LESNO GOSPODARSTVO »GLG« BLED

Letos praznujemo pomembne obletnice: 40 let naše partije, 40 let prihoda Tita na čelo partije in 85-letnico njegovega rojstva. Te pomembne jubileje so ali pa jih še bodo primerno počastili v vseh sredinah, Slovenija pa je praznovala ob obletnici ustanovnega kongresa na Čebinah, ob obletnici ustanovitve slovenske komunistične partije.

Zakaj tako praznujemo vse jubileje? Zakaj tako poudarjamo pomen ustanovitve naše partije? Prav gotovo le in samo zato, ker je bila prav partija tista, ki je povedla množice v oborožen odpor, tista, ki je že pred vojno organizirala delavske stavke, revolucionarne odpore, tista, ki je sejala seme novega, svobodnejšega dne. Naši predvojni revolucionarji in komunisti so bili tisti, ki so oblasti navkljub organizirali akcije, vzgajali ljudi, se sami kalili v Marksovi misli, jo sprejemali za svojo, ji sledili in ji tudi v najtežjih trenutkih ostali zvesti. Mučeni v najhujših kaznilnicah niso klonili, organizirali so šole, vzgajali naprej, se medsebojno bodrili in vztrajali. Pomen delavskih stavek v delavskih središčih je bil ogromen, delavci so se začeli zavedati, da je nekje sila, da je partija, ki se zavzema za pravičnejši družbeni red, za osvoboditev človeka in njegovega dela.

Ceprav v ilegali je partija pritegnila za seboj množice zavednih in jih pripravljala za oborožen odpor. Ko ne bi vztrajala, ko ne bi tako odporno delovala, ne bi bilo leta 1941 oboroženega boja, vstaje. V partizane so odšli najbolj zavedni komunisti, od katerih so mnogi padli. Partija je bila tudi med okupacijo tista idejna sila, ki se je trdovratno upirala, komunisti tisti, ki so z ramo ob rami z ostalimi borci priborili svobodo.

V povojni izgradnji vse do danes se je partija, Zveza komunistov Jugoslavije zelo okrepila, postala množična avantgarda delavskega razreda, ne nekaj nad njim, temveč del delavskega razreda samega. Očitna hitra izgradnja, očiten in viden ogromni napredek dežele je sad njenih vztrajnih in vsestranskih prizadevanj.

Jugoslovanska partija pa beleži veliko svoje ime: Tito. Letos, ko praznuje 85-letnico svojega rojstva, so prireditve po vsej domovini še posebno svečane, njegovo ime po svetu še posebno odmevno. Komunist, borec za svobodo, za človeka, za njegovo osvoboditev in osvoboditev dela, za kulturni družbeni napredek in ustvarjalnost, borec za mir in nevrščenoost ter sožitje med narodi bo ostal pojem in simbol nekega naroda in narodnosti. Trikratni narodni heroj, plemeniti človek je v srcu slehernega Jugoslavana. Ni besed, s katerimi se da opisati vse tisto, kar ob njegovem imenu človek čuti in občuti.

S partijo je tesno povezano njegovo ime, izpisano je na njenem čelu, vodstvu, za njim pa vseh komunistov, ki so delovali že pred vojno, vseh tistih, ki so povedli v boj. Mnogi med njimi so zaradi mučenj podlegli, mnoge je zadela krogla v oboroženi vstaji. Njim gre zahvala, njim so posvečeni letošnji jubileji, njih se spominjamo na proslavah, njih in vseh drugih, ki jim je in še vedno pomeni partija predvsem svobodo človeka, osvobodjenega vseh pritiskov in spon.

### Srečno, dragi TITO, še na mnoga leta



## Gospodarjenje v letu 1976

**BLED** — Pri kolegijskem poslovnem organu GLG Bled so pripravili ugotovitve iz primerjalne analize poslovnih rezultatov po zaključnih računih za leto 1976 članic sestavljene organizacije združenega dela GLG.

Dosežki za vso sestavljeno organizacijo združenega dela GLG so zaradi ugodnega poteka proizvodnje in prodaje večine članic, še posebno v drugem polletju lanskega leta, zelo ugodni. Celotni dohodek se je povečal za 25 odstotkov, porabljena sredstva za 21 odstotkov, doseženi dohodek za 37 odstotkov, družbeni proizvod za 29 odstotkov, število zaposlenih za 4 odstotke, družbeni proizvod (bruto dohodek) na zaposlenega ali ekonomska produktivnost dela za 22,8 odstotka in dohodek na zaposlenega za 31 odstotkov. Vsi ti ugodni rezultati so posledica aktivnejše proizvodnje v drugem polletju lanskega leta, saj je bila sproti prodana z več naročili za izdelke lesne industrije tako na domačem kot tudi na tujem tržišču. Naglo so kopnele tudi zaloge gotovih izdelkov iz minulih let. Kopičenje zaloga gotovih izdelkov v letu 1975, posebno še stavbnega pohištva, je izdatno znižalo bilančni efekt v letu 1975, zato pa je njihova odprodaja lani s podvojenim učinkom vplivala na povečanje družbenega proizvoda in tudi dohodka po zaključnih računih za leto 1976.

Obveznosti za skupne in družbene potrebe so v poprečju za GLG lani porasle za 36 odstotkov, udeležba teh obveznosti v doseženem družbenem proizvodu (bruto dohodku) pa bi korigirana znašala za leto 1975 22,9 odstotka in za lani 24,2 odstotka.

Bistveno zmanjšanje se javlja pri skupnih sredstvih za razširjeno reprodukcijo, saj so se povečala komaj za 7 odstotkov po skupni vrednosti. Udeležba teh sredstev v doseženem proizvodu pa je padla od 22 odstotkov na 18,37 odstotkov. Znižanje bruto akumulacije je nastopilo tudi kot posledica zaostrenega predpisa glede obračunavanja pospešene amortizacije in se je tako precejšen del pospešene amortizacije prelil v dohodek, prek njega pa tudi v zakonske obveznosti, prispevke samoupravnim interesnim skupnostim in v prispevke za nerazvita področja.

V delitvi dohodka so se neto osebni dohodki gibali v izrazito zmernem odnosu, saj so se povečali za 14 odstotkov v primerjavi z letom prej, kar je manj kot povečanje življenjskih stroškov.

### Brez izgub

Zaradi ugodne tržne situacije pri povečanem obsegu plačane realizacije nobena od 28 temeljnih organizacij združenega dela ni zaključila poslovnega leta z izgubo. Če so bili posamezni TOZD-i na meji takega obračuna, so dohodkovni položaj takih temeljnih organizacij združenega dela v okviru organizacij združenega dela reševali z že oblikovanimi dohodkovnimi odnosi (pri GG Bled). Pri drugih pa so se prve pojave oblike dohodkovnih rešitev uresničile ob zaključnih računih. K temu je vsekakor pripomogel tudi nov sistem obračunavanja dohodka po plačani realizaciji, zlasti pa še predpis o revalorizaciji osnovnih sredstev in z njo povezan ter posebej zaostren način obračuna amortizacije.

### Ekonomičnost poslovanja

Ko so ugotavljali ekonomičnost in rentabilnost poslovanja, pri ekonomičnosti ugotovili,

da je bilo na 100 enot skupno porabljenih sredstev doseženo naslednje število enot celotnega dohodka: za Alples predlani 137, lani 152, za LIO-Gradis predlani 136, lani 132, za Jelovico predlani 120, lani 125, za LIP Bled predlani 126, lani 137, za ZLIT Tržič predlani 150, lani 158, za GG Bled predlani 156, lani 169, za GG Kranj predlani 141, lani 158 in za Celulozo Medvode predlani 135 in lani 134. Zaradi novih ukrepov v sistemu obračunavanja pri nekaterih članicah ti podatki niso v celoti odraz dejanskega stanja ekonomičnosti poslovanja, ker so vrednosti porabljenih sredstev že po sistemu obračunavanja podcenjene. Tako je pri LIP Bled za odprodane zaloge izpadel iz vsote porabljenih sredstev velik del režijskih stroškov, hkrati pa se je zaradi zaostrenega predpisa bistveno znižala pospešena amortizacija. Tudi pri Celulozi Medvode je zaradi mnogo manjšega obsega pospešene amortizacije v porabljenih sredstvih stopnja ekonomičnosti realno bistveno manjša od dosežene stopnje v letu 1975.

### Rentabilnost poslovanja

Udeležba skupnih sredstev za razširjeno reprodukcijo v odnosu za poprečno uporabljena poslovnna sredstva je bila lani naslednja: za Alples je bila leta 1975 17,9, lani 28,5, pri LIO-Gr-

dis predlani 19,5 in lani 14,7, pri Jelovici predlani 13,8 in lani 16,5, pri LIP Bled predlani 11,9 in lani 7,8, pri ZLIT Tržič predlani 7,8 in lani 5,2, pri GG Bled predlani 7,7 in lani 8,7, pri GG Kranj predlani 8,6 in lani 7,2 in pri Celulozi Medvode predlani 8,4 in lani 1,8. Skupno za sestavljeno organizacijo GLG je bila ta udeležba v l. 1975 11,4 odstotke in lani 8,9 odstotke.

Zakon o združenem delu postavlja dosežke iz področja rentabilnosti poslovanja med najvažnejše kazalce gospodarjenja, ker ti kazalci zadevajo področje pravic in dolžnosti delavca v združenem delu glede gospodarjenja z združenimi sredstvi.

### Zaostajanje

Iz primerjave med doseženim družbenim proizvodom (bruto dohodkom) in koriščenimi poslovnimi sredstvi izhaja ugotovitev, da je na 100 enot koriščenih poslovnih sredstev doseženo naslednje število enot družbenega proizvoda: Pri Alplesu predlani 68 in lani 93, pri LIO-Gradis predlani 75 in lani 69, pri Jelovici predlani 71 in lani 91, pri LIP Bled predlani 44 in lani 51, pri ZLIT Tržič predlani 56 in lani 54. Tako beleži lesna industrija za leto 1975 61 enot družbenega proizvoda in za lani 73 enot družbenega proizvoda. GG Bled beleži za predlani 48 in za

(Nadaljevanje na 2. strani)



# Gospodarjenje v letu 1976

(Nadaljevanje s 1. strani)

lani 51 enot in GG Kranj za predlani 90 in za lani 98 enot. Tovarna celuloze beleži za predlani 24 in za lani 13. Sestavljena organizacija združenega dela GLG je dosegla tako predlani 52 enot in lani 49 enot.

Izjemno neugodni rezultati se pojavljajo pri Celulozi Medvode zaradi uvajanja nove proizvodnje papirja ter zaradi nujne rekonstrukcije drugih obratov. Pri LIP Bled se sicer izkazuje izboljšanje gospodarjenja v primerjavi z letom 1975, zaostaja pa za poprečjem lesne industrije, ker je v začetku lanskega leta bilo pod vplivom kopičenja zaloga in je zaostajala proizvodnja. Cenovni položaj glavnih proizvodnih artiklov je bil zelo neugoden. Cenovno prevrednotenje glavnih artiklov iz proizvodnje TOZD LIP Bled pa je odvisno od trga in ukrepov tekoče politike cen, ki bodo verjetno prinesli določeno pozitivno spremembo. Strukturni premiki v preusmeritvi proizvodnje na masivno pohištvo pa z ozirom na tržne potrebe kasnije in so po obsegu še nezadostni.

## Družbena produktivnost

Ekonomsko-družbeno produktivnost lahko spremljamo po naslednjih podatkih gibanja družbenega proizvoda (bruto dohodka) na zaposlenega. Alples beleži povečanje za 47 odstot-

kov, Gradis LIO za 21 odstotkov, Jelovica za 37 odstotkov, LIP Bled za 11 odstotkov in ZLIT za 24 odstotkov, GG Bled za 14 odstotkov, GG Kranj pa je za odstotek pod predlanskim doseženim rezultatom, Celuloza pa za 2 odstotka.

## Izvoz—uvoz

Lesna industrija je predlani dosegla izvoza za 6 milijonov 708.387 dolarjev, lani pa 12 milijonov 933.208 milijonov dolarjev, medtem ko je uvoza beležila predlani za 4 milijone 885.804 dolarjev in lani za 4 milijone 922.122 dolarjev. Gozdarstvo je predlani beležilo za 554.316 dolarjev izvoza in lani za 620.383 dolarjev, uvoza pa predlani 205.580 dolarjev in lani za 209.338 dolarjev. Skupno s tovarno Celulozo je imel GLG izvoza predlani 7 milijonov 944.814 dolarjev in lani za 13 milijonov 726.867 dolarjev, uvoza pa predlani za 5 milijonov 714.717 dolarjev in lani za 6 milijonov 814.460 dolarjev. Presežek izvoza nad uvozom znaša v dolarjih za predlani 2 milijona 230.097 dolarjev in lani za 6 milijonov 912.407 dolarjev, udeležba uvoza v izvozu pa je za predlani 71 odstotkov in za lani 49 odstotkov.

Razmerja v doseganju po srednjeročnem planu predvidene amortizacije in poslovnih skladov so povsem skladna z ugotovitvami iz predhodnih poglavij analize. Ob dejstvu, da so v

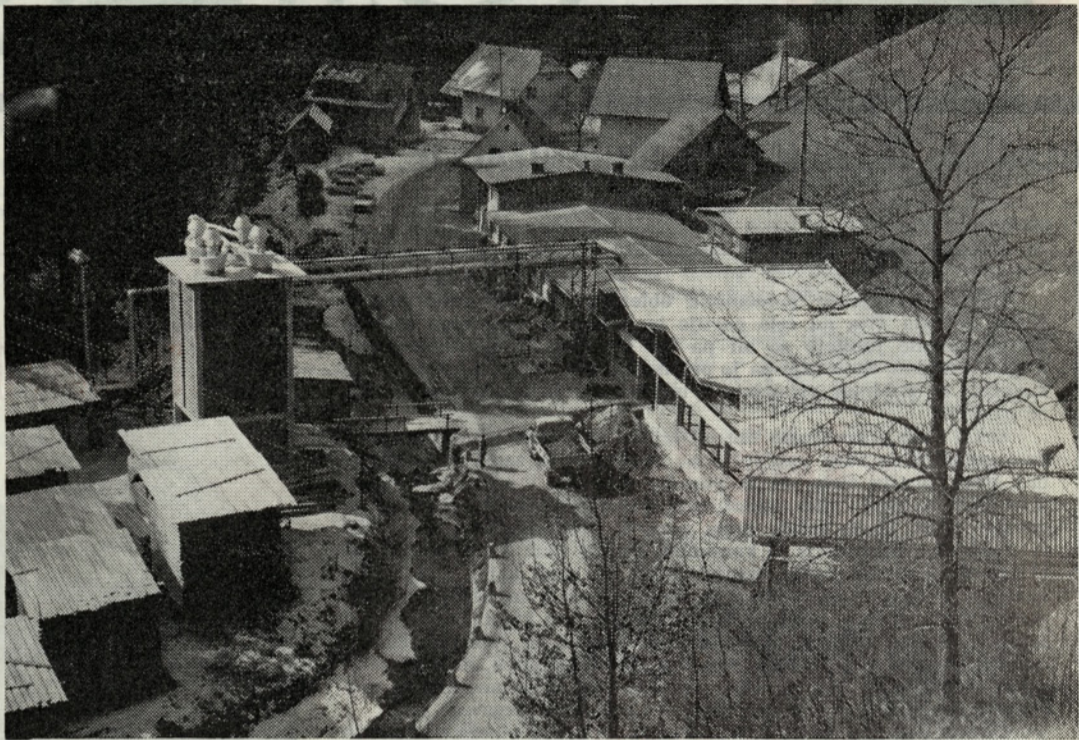
srednjeročnem programu predvidena nova investicijska vlaganja v znesku 863 milijonov dinarjev in ker plan predvideva 70-odstotno kritje teh investicij z lastnimi sredstvi pomeni na prvi pogled, da bi ustvarjena sredstva v globalu sicer zado-

ščala za udeležbo pri novih investicijah v osnovna sredstva.

Po realni presoji pa je iz zneska ustvarjenih sredstev 126 milijonov amortizacije in poslovnih skladov treba izločiti redno amortizacijo po predpisanih stopnjah v skupnem znesku 56 milijonov, ki mora služiti za potrebe redne nadomestitve osnovnih sredstev in tudi za odplačevanje anuitet za dosedanje sred-

nje in dolgoročne kredite.

Zato cenimo, da nam je ob doseženih sredstvih lani izpadel velik potencial za razširjeno reprodukcijo v vrednosti najmanj 60 milijonov dinarjev in bo za predvideni razvoj potrebna večja udeležba bančnih sredstev. S tem pa se odpira osrednji problem zastoja v razvoju, ki ga je začrtal srednjeročni plan GLG za obdobje 1976 do 1980. D. S.



Nova hala v Sovodnju

## Želimo imeti enake možnosti za pridobivanje dohodka

Gozdarji, ali boljše povedano, delavci, ki združujejo delo v TOZD gozdarstva, zelo radi trdimo, da je urejanje gospodarskih odnosov v gozdarstvu, tako v samih delovnih organizacijah kot tudi v razmerju do drugih gospodarskih celic nekaj specifičnega in da se norme, ki veljajo za druge veje gospodarske dejavnosti, pri nas ne morejo uporabljati. Malo resničnosti ta trditve verjetno ima, vendar pa slično trditve lahko uveljavlja vsaka panoga posebej. Mislim, da prepričanje o posebnih pogojih izhaja iz zastarele podjetniške miselnosti in nerazumevanja bistva temeljne organizacije združenega dela, kot asociacije članov naše družbene skupnosti, ki se združujejo zaradi tega, da bi z združenim delom in z gospodarjenjem s tistim, kar so nam zapustili naši predniki in kar nam daje narava, pridobivali dohodek za zadovoljevanje svojih osebnih in družbenih potreb. Namesto pravice do dela in pravice do pridobivanja dohodka si delavci v organizacijah združenega dela lastimo pravico do posesti tistega dela splošno-družbenega premoženja, ki nam je kot minulo delo zaupano v upravljanje. Prav iz takšnega mišljenja izhaja prepričanje, da je gozdarstvo, kot panoga gospodarske dejavnosti, nekaj posebnega. Medtem, ko si delavci v industriji prilaščamo lastninsko pravico nad tovarniškimi zidovi in stroju pod tovarniškimi krovci, si gozdarji prilaščamo lastninsko pravico nad gozdovi. Razlika med enim in drugim je v tem, da so tako zidovi kot stroji minljivi in za življenje človeka niso nujno potrebni, dočim pa so gozdovi, vsaj s stališča našega pojmovanja življenja, večni in je za življenje ljudi njihova trajnost več kot nujnost. Različnost izhaja torej iz neupravičenega prisvajanja lastnine in ne iz dela. Tudi skrb za trajnost gozdov morajo gozdarji smatrati kot delovno dolžnost in ne kot obveznost, ki izhaja iz lastninskih pravic. Če torej odmislimo lastnino in lastninske odnose, ostane tako v gozdarstvu, kot tudi drugih gospodarskih dejavnostih, le delo z različnimi delovnimi pogoji in gospodarski odnosi med temeljnimi organizacijami v gozdarstvu, in tudi odnosi izven njih, se oblikujejo le na osnovi dela in dohodka, ki se z delom pridobiva.

S takim uvodom želim olajšati razumevanje problemov glede pridobivanja dohodka v temeljnih organizacijah gozdarstva in uresničevanja ustavnega načela, da morajo biti delavci v odnosu do pridobivanja dohodka v enakopravnem položaju. Kakor je ta ustavna pravica v širšem gospodarskem prostoru ali v odnosih med posameznimi delavci v eni organizaciji lahko abstrakten in le v daljšem obdobju uresničljiv pojem, tako jo moramo povsod, kjer je možno uveljavljati. Predvsem moramo takšno načelo uveljaviti med temeljnimi organizacijami ene delovne organizacije in med tistimi organizacijami združenega dela, ki združujejo delo in sredstva za pridobivanje skupnega prihodka ali skupnega dohodka. Urejanje gospodarskih odnosov med temeljnimi organizacijami po načelih enakih možnostih za pridobivanje dohodka pa ni možno, če bi v te odnose vključevali pridobitke iz lastninskih pravic.

Delavci gozdnega gospodarstva Bled in temeljnih organizacij združenih v to delovno organizacijo se že dolgo, vse od ustanovitve ekonomskih enot v prvih letih prejšnjega desetletja, prizadevamo za vzpostavitev pravičnih gospodarskih odnosov med nekdanjimi ekonomskimi enotami in sedanjimi temeljnimi organizacijami. Nikoli nismo uspeli oblikovati takih odnosov,

s katerimi bi bili vsi zadovoljni. Še več, posamezne stopnje urejenosti teh odnosov so povzročale konfliktna odnose med posameznimi enotami združenega dela, ki so pogosto presegle stopnjo koristnosti v smislu izbire boljše poti k hitrejšemu napredku. S sprejetjem nove ustave in sedaj Zakona o združenem delu se potrjuje prepričanje, da odnosov nismo uspeli urediti predvsem zaradi tega, ker si v svojem prepričanju nismo mogli odmisli prednosti, ki izvirajo iz lastninskih pravic. Seveda se s samim sprejetjem zakona in z doslednejšo opredelitvijo splošno družbene lastnine in družbenega značaja dohodka naša miselnost še ni spremenila. Okoliščine, v katerih smo bili vzgojeni in nazoni, ki smo jih v dvajset ali tridesetletnem obdobju pridobili, bodo za marsikoga lupina, katere se dolgo ali celo nikoli ne bo mogel rešiti. Za vzpostavitev dobrih gospodarskih odnosov med temeljnimi organizacijami niso zadostne zakonske opredelitve teh odnosov v Zakonu o združenem delu in osveščenost posameznikov, zakonske opredelitve mora sprejeti kot lastno prepričanje večine sodelavcev. Zato danes ni več primarno vprašanje kako oblikovati gospodarske odnose med TOZD, ampak kako tako oblikovane odnose vnesti v samoupravne sporazume in jih v vsakdanji praksi uveljaviti. Od-

pori so močni, posebno pri TOZD, ki gospodarijo z gozdovi z večjim deležem gozdne rente. Delavci v takih TOZD si lastijo takšno gozdno rento, če že ne sami za sebe, si jo lastijo kot »pravico« gozdov, v katerih ta renta nastaja. Ali razumljivejša povedano: denar, ki se iztrži za les iz posameznega področja naj bo dohodek delavcev, ki na tem področju gospodarijo ali pa naj se investira v gozdove, ozko teritorijsko gledano, v katerih je bil les posekan. Tako prepričanje zagovarja nesprejemljivo tezo o nadaljnjem bogatenju bogatejših — tudi hipertrofiranim — in nadaljnjem siromašenju siromašnejših — tudi v škodo stalnosti gozdov. Tudi veljavni zakon o gozdovih podpira obstoj konservativne miselnosti z nekaterimi določili, ki niso sestavljena v duhu nove ustave. Ta zakon sploh nima intencij po zagotovitvi enakih pogojev gospodarjenja za posamezne temeljne organizacije gozdarstva, ampak priznava revne in bogate TOZD in določa, da mora bogatejši dati revnejšemu iz rente, ki jo vnovči, le toliko, da bo revnejša TOZD nekako životarila. Pojmovanje gozdne rente še ni dokončno opredeljeno, lahko pa bi spoznali vsaj to, da njeno velikost nikakor ne moremo ugotavljati za gozdove, s katerimi gospodarja posamezna TOZD gozdarstva, ampak najmanj za vse gozdove na enem gozdno-gospodarskem območju.

Temeljne organizacije gozdarstva pri Gozdnem gospodarstvu Bled so se oblikovale iz nekdanjih gozdnih uprav, ki so nastale v času administrativnega urejanja gospodarstva. Nekdanjim gozdnim upravam je družba zapala predvsem skrb za vzdrževanje trajnosti gozdov, brez poudarjene ekonomske baze gospodarjenja. Za razliko od uprav pa je za temeljne organizacije pridobivanje dohodka bistvena lastnost. Teritorij gozdnih uprav se je določal po načelih smotnosti za opravljanje funkcije varovanja in vzdrževanja gozdov, teritorij temeljnih organizacij pa naj bi se oblikoval tako, da bi vključeval nekaj gozdov, ki zahtevajo relativno malo dela in stroškov za opravljanje funkcij nekdanjih gozdnih uprav in relativno malo dela in stroškov za prodajo v teh gozdovih posekanega lesa in nekaj gozdov, ki so glede na te lastnosti slabši. Ker pa razdelitev ni taka, nastaja med temeljnimi organizacijami gozdarstva družbenoekonomsko nasprotje.

Doslej smo taka družbenoekonomsko nasprotje reševali s prelivanjem dohodka iz tistih TOZD gozdarstva, ki imajo boljše naravne pogoje za pridobivanje dohodka in višjo stopnjo tehnične opremljenosti dela; ki je mimogrede povedano, rezultat dela delavcev vseh TOZD; v TOZD gozdarstva, ki imajo slabše pogoje. To prelivanje pa je za delavce TOZD, ki so »dajali«, pomenilo nekakšno odrekanje s priokusom občutka velikodušnosti, za delavce TOZD, ki so pa »prejemali«, naj bi to bila velikodušna miloščina bogatejših. Če takole gledamo na prelivanje je jasno, da se moramo takšni opredelitvi gospodarskih odnosov med TOZD gozdarstva odreči. Odstopanje dohodka drugim temeljnimi organizacijam, je lahko solidarnostna pomoč le tedaj, če se delavci odrekajo dohodka pridobljenega z lastnim delom. To bi bilo v naših pogojih lahko samo v primerih, ko bi zaradi objektivnih ali tudi subjektivnih okoliščin neka TOZD gozdarstva zašla v težave potem, ko bi ji bili zagotovljeni normalni pogoji za pridobivanje dohodka. Dokler pa tega ni, pa

je milostno prelivanje dohodka pravzaprav odstopanje nemilostno prilaščene dohodka iz naslova uzurpiranih lastninskih pravic nad gozdovi. Zaradi tega se bomo v bodoče v primarni opredelitvi gospodarskih odnosov med temeljnimi organizacijami izogibali besedi in pojmu prelivanje. Zakon o združenem delu nam z definicijo pojma skupnega prihodka skoraj vsiljuje takšne odnose med TOZD gozdarstva, ki bodo zagotavljali razdelitev prihodkov od prodaje lesa iz družbenih gozdov na gozdnogospodarskem območju med temeljne organizacije v takšnem razmerju, v kakršnem so delavci po vloženem delu pri njegovem pridobivanju sodelovali. Če delavci posamezne TOZD ne bodo želeli za svoj prihodek tisto, kar bo za les iz gozdov, s katerimi gospodarijo fakturirano, ampak samo tisti del, ki jim glede na vloženo delo pripada, bo potreba po prelivanju tudi odpadla.

Upoštevač okoliščine in probleme, ki sem jih navedel, smo se pri Gozdnem gospodarstvu Bled odločili, da bomo razpravljali in sprejeli takšno obliko gospodarskih odnosov med temeljnimi organizacijami, ki zagotavlja pridobivanje dohodka temeljnih organizacij po vloženem živem delu in po uspešnosti upravljanja z minulim delom. Da bi zagotovili uresničevanje prednjih načel, naj bi med instrumente za urejanje gospodarskih odnosov vključili tudi institucijo pridobivanja in razdelitve skupnega prihodka. Skupen prihodek je po Zakonu o združenem delu tisti del plačane realizacije, ki izhaja iz prodaje blaga ali storitev pri proizvodnji katerih je sodelovalo več temeljnih organizacij s tem, da so združile delo in sredstva. Skupen prihodek se mora takoj in v celoti razporediti med temeljne organizacije, ki so pri pridobivanju sodelovale, po merilih, o katerih se prizadete organizacije dogovorijo. Po samih zakonskih določilih je velikost deleža posamezne temeljne organizacije odvisna ne samo od velikosti dela in sredstev, ki jih je



prispevala posamezna udeleženka, temveč tudi od velikosti skupno doseženega rezultata. Merilo za udeležbo v skupno ustvarjenem prihodku naj bi bilo pravilno ovrednoteno delovni prispevek posamezne temeljne organizacije v celotni dejavnosti gospodarjenja in izkoriščanja gozdov na gozdnogospodarskem območju. Konkretne osnove in merila, po katerih se razporeja skupni prihodek, morajo biti takšna, da zagotavljajo pogoje za večanje produktivnosti dela, za bolj racionalno izkoriščanje družbenih sredstev pri delu in poslovanju ter za zmanjšanje materialnih in drugih poslovnih stroškov. Sama računovodska tehnika pa mora zagotoviti, da ekonomskih rezultatov, ki so posledica poslovnih odločitev posameznih temeljnih organizacij, ne bo mogoče prenašati na drugo temeljno organizacijo ali na račun skupnega tržnega rezultata.

## Uresničevanje zakona o združenem delu

**Bled** — V okviru sestavljene organizacije združenega gozdnega gospodarstva aktivnega gorenjskega lesnega in no deluje tudi svet Zveze komunistov. V zadnjem času so se komunisti ukvarjali in razreševali pomembne probleme gozdarstva in lesarstva.

Sekretar sveta ZK Nace Senk pravi: »Med najpomembnejše naloge sveta sodi uresničevanje zakona o združenem delu. Pripravili smo več razprav, obravnavali pa predvsem tista področja, kjer za uresničevanjem najbolj zaostajamo. Komunisti smo razpravljali tudi o aktualnem vprašanju: delitvi programa in dela med delovnimi organizacijama LIP Bled in Jelovico. Vsekakor so prizadevanja v tej smeri bila, rezultati so tudi, saj se o tem problemu resno razpravljajo. Domenili smo se za program nalog do konca letošnjega leta.

Imamo pa vrsto težav pri nekaterih organizacijah, kjer vidno zaostajajo za uresničevanjem zakona. Tem problemom bomo tudi v prihodnje posvetili vso pozornost, seveda pa tudi sledili, kako se uresničujejo letni in srednjeročni programi sestavljene organizacije združenega dela. Pri sestavi srednjeročnega programa razvoja smo se komunisti temeljito zavzeli. Pred nami pa je še vrsta nalog tudi ob sami organiziranosti komunistov. Marsikje imajo po delovnih organizacijah še vedno le eno samo organizacijo Zveze komunistov. Tako delo nikakor ne more biti dobro in uspešno, če deluje le ena sama organizacija. V tej smeri bomo morali biti bolj učinkoviti in organizirati več osnovnih organizacij. Le tako bomo lahko razreševali vse probleme, ki se pojavljajo v delovnih organizacijah in v okviru sestavljene organizacije. Ob tem pa bo potrebno razmišljati tudi o okrepljenosti kadrovske službe na nivoju kolektivskega organizacije združenega dela. Sestavljena organizacija je do zdaj pokazala vse svoje prednosti in opravičila svoj obstoj, zato je smotno, da na novo zaposlujemo delavce, ki naj bi skrbeli za povezavo in koordinacijo na vseh področjih, ki so za gorenjsko gozdarstvo in lesno industrijo pomembni.

V naših temeljnih organizacijah, ne samo s področja gozdarstva ampak tudi s področja pomožnih dejavnosti in tudi v obratu za kooperacijo z zasebnimi lastniki gozdov, razpravljamo in sprejemamo naslednje kriterije za oblikovanje meusebojnih gospodarskih odnosov:

1. TOZD gozdno gradbeništvo in TOZD avtoprevoznništvo in delavnice pridobivata celoten prihodek iz eksterne in interne prodaje blaga in storitev. Interne cene za blago in storitve se oblikujejo v višini, ki zagotavljajo tako stopnjo akumulacije, kot jo dosegajo TOZD gozdarstva. Po določilih našega samoupravnega sporazuma o oblikovanju in razporejanju dohodka pa ta stopnja ne more biti višja od poprečne stopnje akumulacije, ki je bila za ti dve dejavnosti dosežena v Sloveniji v preteklem letu. Tako določilo smo sprejeli zaradi zakonsko nedopustnega pretivanja gozdne rente za namene, ki niso z zakonom predvideni (za skladnejši razvoj gozdarstva v območju in tudi v SR Sloveniji).

TOZD Avtoprevoznništvo in gozdno gradbeništvo obračunavata storitve po uveljavljenim normativih. Za storitve se uvaja kvaliteten prevzem. Navedena TOZD-a sta upravičena na nadomestilo v višini 15 % vrednosti storitve tujega izvajalca v primerih, ko bi bile storitve lahko opravljene doma.

2. Obrat za kooperacijo pridobiva celotni prihodek s prodajo lastnih proizvodov ali storitev po tržnih ali internih cenah. S planom določena interna cena režijskih uslug se med letom poveča, če se zaradi splošnega porasta cen posameznega proizvodnega faktorja poveča cena teh uslug, vendar največ do zneska, ki se oblikuje kot odbitek od prodajnih vrednosti za te namene. Režijske usluge TOZD gozdarstva bremenijo skupni prihodek po oddanih količinah lesa in in zneskih, ki izhajajo iz planirane vrednosti uslug in planiranih količin. Po določeni oddaji planiranih količin in pokritju planirane vrednosti uslug se obrat za kooperacijo bremeni le z 1/3 tako izračunanega zneska. Izračunana vrednost režijskih uslug TOZD gozdarstva Jesenice za obrat za kooperacijo se zniža za 5 % zaradi visokega presežanja poprečne vrednosti uslug, ki je ugotovljen za območje.

3. TOZD-i gozdarstva pridobivajo celoten prihodek iz prodaje internih in eksternih uslug. Za pridobivanje dela celotnega prihodka iz naslova prodaje lesa iz gozdov v družbeni lastni se uvaja načelo pridobivanja dohodka iz udeležbe na skupnem prihodu.

Vrednost prodanega lesa vseh TOZD gozdarstva se bo mesečno razporedila na posamezne TOZD gozdarstva po količinah oddanega lesa in posebnih planskih cenah sestavljenih samo za potrebe razporeditve skupnega prihodka po načelu, da je velikost deleža odvisna od obsega vloženega živega dela in uporabljenih sredstev potrebnih za pridobitev skupnega prihodka.

Planska cena za posamezne sortimente je sestavljena po naslednji strukturi:

- materialni stroški z amortizacijo,
- del dohodka brez akumulacije (pogodbene obveznosti, v kalkulirane zakonske obveznosti, normativni osebni dohodki in osebni prejemki),
- akumulacijo (del dohodka za sklade in za zakonske obveznosti, ki se izračunajo po doseženem dohodku in samoupravno dogovorjene obveznosti).

Stopnja akumulacije, ki naj bo po planskih izhodiščih enaka za vse TOZD gozdarstva, se za potrebe razporejanja skupnega prihodka izračuna kot razmerje med akumulacijo, kot smo jo definirali v prejšnjem odstavku, in normativnimi osebni dohodki povečanimi za 20 % vrednosti poprečno uporabljenih sredstev, zmanjšanih za sedanjo vrednost cest.

Iz skupnega prihodka se posameznim TOZD gozdarstva najprej nadomestijo materialni stroški po kalkulacijah in nato del dohodka brez akumulacije. Če skupen prihodek ni zadosti velik, se del dohodka brez akumulacije razporedi na TOZD-e v sorazmerno nižjem znesku. Akumulacija se mesečno, v obračunskih tromesečjih pa kumulativno, razporedi med TOZD-e po ključu, ki se oblikuje iz zmnožkov planirane akumulacije po sortimentih in oddanih količinah.

4. Delovna skupnost skupnih služb pridobiva skupni prihodek iz naslova svobodne menjave dela z obremenjevanjem dohodka TOZD gozdarstva in obrata za kooperacijo. Prispevek za delovno skupnost skupnih služb se izračuna v procentih na dohodek TOZD-a. Procenti se določijo tako, da delovna skupnost skupnih služb doseže planirane prihodke šele potem, če temeljne organizacije gozdarstva in obrat za kooperacijo skupno presežejo planirani dohodek za 5 %. Tako razmerje mora biti zagotovljeno tudi, če je skupni dohodek navedenih organizacij višji ali nižji od planiranega. Predlagani sistem velja samo do sprejema samoupravnega sporazuma, s katerim bomo uredili celoten sklop odnosov med delovno skupnostjo na eni in temeljnimi organizacijami na drugi strani.

5. Interne cene in izračunana struktura cene za razporeditev skupnega prihodka se med letom spremenijo, če se ugotovi napaka pri planiranju ali če se menja vrednost posameznega proizvodnega faktorja, ki pri posameznih TOZD različno vpliva na dohodek.

S prednjimi rešitvami ekonomski odnosi med temeljnimi organizacijami še zdaleč niso dokončno rešeni. Trenutno je največja pomanjkljivost predlaganih rešitev v tem, da se kot merila za vzpostavljane enakopravnih gospodarskih odnosov med temeljnimi organizacijami uporabljajo podatki iz letnih proizvodno-financijskih planov posameznih TOZD, namesto nekih normativov, ki bi odnose med TOZD opredeljevali kvalitetnejše. Letni proizvodno-financijski plani posameznih TOZD niso za oblikovanje medsebojnih odnosov med temeljnimi organizacijami zadosti kvalitetni, ker praviloma težijo za vzdrževanjem zatečenega stanja in predvidevanju pokrivanja vseh stroškov in izdatkov, ne glede na stopnjo njihove upravičenosti. Vsak plan je tudi bolj ali manj odraz težnj po zagotovitvi dobrega poslovnega rezultata temeljnih organizacij z ohlapnim postavljanjem normativov dela in s pretiravanjem pri planiranju izdatkov. Toda v pogojih, ko boljših meril nimamo in ko dosedanje opredelitve zaradi svojih pomanjkljivosti ustvarjajo konflikte v različnih, ne samo gospodarskih, odnosov med TOZD-i, moramo vsaj začasno sprejeti tudi taka merila. Odločili pa smo se, da bomo moralno-politično kaznovali vsako nerealno planiranje, predvsem zavestno prikazovanje nerealnih učinkov.

Želimo si, čeprav ta želja trenutno verjetno ni splošna želja v naših kolektivih, da bi delo vloženo v oblikovanje dohodkovnih odnosov med našimi temeljnimi organizacijami in izkušnje, ki jih bomo pridobili tako pri nas kot v drugih delovnih organizacijah, lahko čimprej uporabili za oblikovanje dohodkovnih odnosov med delovnimi organizacijami in mogoče tudi v sestavljeni organizaciji. Mislim, da to sploh ne bo težko, če se bomo odvadili misliti, da je našega kaj več kot tisto, kar smo z delom zaslužili. Ko bomo nehali misliti, da so tovarne ali gozdovi last posameznih kolektivov, ali celo last posameznih vodilnih garnitur v delovnih organizacijah, bomo za združevanje dela in sredstev in za enakopravno delitev dohodka med njegove ustvarjalce bolj dovzetni.

Jože Legat



## V spomin ing. Metodu Vizjaku

Zahrbtna bolezen je iztrgala iz naših vrst ing. Metoda Vizjaka, prav v trenutku, ko so bile njegove dolgoletne izkušnje in želje po ustvarjanju v najboljšem sozvočju.

Življenjska pot Metoda je bila zelo težka in naporena, vendar zaradi njegovih osebnih kvalitete zelo uspešna. Kot vesten strokovnjak je od 1953. leta dalje delal na vseh predelih kranjskega gozdnogospodarskega območja od pripravnika, vodja gozdnega obrata, vodja tehničnega sektorja in od 1968. leta dalje kot direktor tudi vodil podjetje.

S svojo zrelostjo, razsodnostjo in prodornostjo, ki je bila zanj tako značilna, je dal velik prispevek razvoju gozdarstva in nadaljnemu povezovanju gozdarstva v gospodarsko celoto.

Nedvomno ima pokojni Metod tudi veliko zaslug, da je gospodarjenje z zasebnimi gozdovi v okviru območja in tudi v širšem obsegu doseglo sedanjo stopnjo intenzivnosti in dobilo tisto mesto in priznanje, ki mu po svojem pomenu tudi pripada.

Vedno si je prizadeval, da so bili odnosi med nosilci in izvajalci zasebne in družbene gozdne proizvodnje ter dalje tudi s predelovalci lesa dobri, zgrajeni na enakopravnem, medsebojnem sodelovanju in zaupanju.

Napisal je veliko strokovnih kritik, razprav in ocen, še več pa je s svojo dobro odmerjeno besedo uspel prispevati za razvoj in napredek gozdarstva ter za napredno povezovanje gozdarstva v lesno predelovalno celoto.

Mnogo je še ostalo neizrečenega in neizpovedanega, mnogo bi še lahko prispeval znanosti, saj nas je zapustil star komaj 48 let. Kljub njegovemu kratkemu življenju pa lahko rečemo, da je opravil mnogo več kot je bila njegova strokovna dolžnost. Zaradi svoje skromnosti, delavnosti, tovarištva, ljubezni do narave in spoštovanja do vsakega človeka, izredne sposobnosti opazovanja, dojemanja in razsojanja ter vsestranske razgledanosti je bil resnično velik človek in strokovnjak.

Zato ni naključje, da je za svoje nadvse uspešno delo prejel tudi številna priznanja kolektivov in visoko priznanje maršala Tita za vsestransko aktivno delo v raznih ustanovah, društvih in organizacijah.

Dobremu tovarišu, sodelavcu in nepozabnemu strokovnemu kolegu tudi tokrat zahvala in večna slava.

Vsem kolektivom delovnih organizacij, članic SOZD-GLG Gorenjske, se ob izgubi našega direktorja ing. Metoda Vizjaka iskreno zahvaljujemo za izrečeno sožalje in podarjeno cvetje.

Še posebna zahvala vsem, ki so ga spremili na njegovi zadnji poti.

Kolektiv GG Kranj



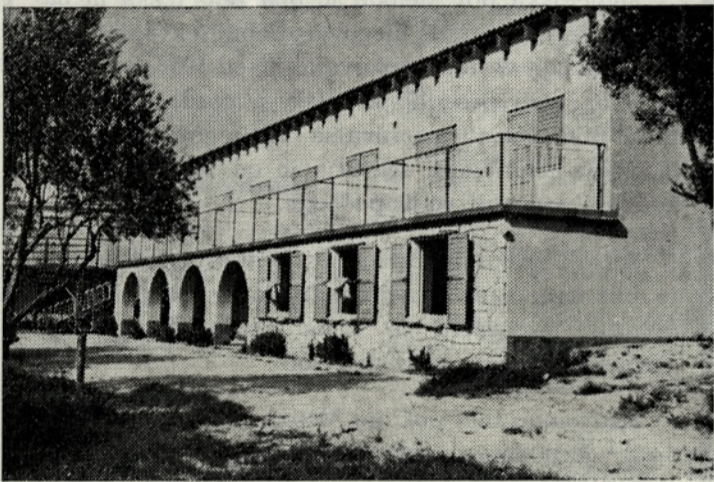
# Letovanje delavcev v GLG

V okviru sestavljene organizacije združenega dela gorenjskega lesnega in gozdnega gospodarstva prizadevno deluje tudi komisija za izkoriščanje počitniških domov in za letovanje delavcev. Komisijo vodi tovarišica Valerija Žakelj, zaposlena na kadrovskega oddelku škofjeloške Jelovice, ki je povedala:

Člani komisije si prizadevajo, da bi uskladili in se v okviru SOZD GLG dogovorili za čimboljše izkoriščanje počitniških domov, ki jih imajo nekatere članice sestavljene organizacije. Do zdaj so se že domenili, da mora vsaka delovna organizacija dati na razpolago štiri do šest ležišč za izmenjavo. Razen tega imajo tudi več prikolic, tako GG Kranj in Jelovica, v katerih lahko delavci še ceneje letujejo.

Ta prizadevanja za izmenjavo počitniških ležišč v okviru SOZD GLG potekajo že tretje leto in rezultati so ugodni. Delavci v domovih radi letujejo, vse več jih je, precej interesa je za letovanje v počitniških domovih Gradisa in Pule. Cene v teh domovih so zmerne, delavci pa prejema tudi regrese.

»Rad grem v planine, letoval pa sem že tudi v našem domu v Seči pri Portorožu. Mislim, da je dobro, da imajo delovne organizacije svoje počitniške domove. Delavci ceneje letujejo in dobro se počutijo. Vsekakor pa je izmenjava v okviru gorenjskega SOZD-a potrebna in primerna.«



Počitniški dom v SEČI — LIP Bled

Delovna organizacija Jelovica celo podeljuje stimulativne regrese, kar pomeni, da delavci po posebnih kriterijih za letovanje dobe še dodatno nekaj denarja za letovanje do sedmih dni. Tako letuje četrtnina delavcev. Jelovica in če se odločijo za letovanje v počitniških domovih, kjer je hrana regresirana in za kar dobe tudi stimulativne regrese, letujejo zelo poceni. Stimulativne regrese delovna organizacija Jelovica podeljuje delavcem že osmo leto, dobe pa ga tudi nezaposlene žene in otroci. Lani je letovalo okoli 350 delavcev Jelovice in 427 njihovih svojcev. Delovna organizacija Jelovica pa vsako leto okoli 50 delavcem, zdravstveno in socialno ogroženim, omogoči zastoj letovanje.

In kako letujejo delavci, zaposleni v delovni organizaciji LIP Bled in v delovni organizaciji Jelovica Škofja Loka?

**JANEZ PROŠIČ,**  
zaposlen v LIP-u Bled  
25 let kot vratar



Janez Prošič, LIP

**SLAVICA TRIPLAT,**  
zaposlena v LIP Bled  
7 let kot uslužbenka



Slavica Triplat, LIP Bled

»Sama rada letujem posebno pod šotorom in mislim, da se veliko, predvsem mlajših uslužbencev odloča za taborjenje. Privlačnejše je in ceneje, sama pa bi se najbrž dobro počutila tudi v domovih. Ko bi v okviru sestavljene organizacije poskrbeli za kampinge, bi bil marsikdo zadovoljen in vesel.«



**STANE ŠMID,**  
zaposlen v Jelovici  
26 let kot delavec

»Bil sem že na dopustu ob morju, v našem domu v Puli



Stane Šmid, Jelovica

in bilo mi je všeč. Vse je dobro in prijetno, ko je tudi kuhinja odlična. Pri nas pa je tedaj bila, zato se nimam nad čem pritoževati. Za takšno letovanje bi se vsekakor še odločili.«

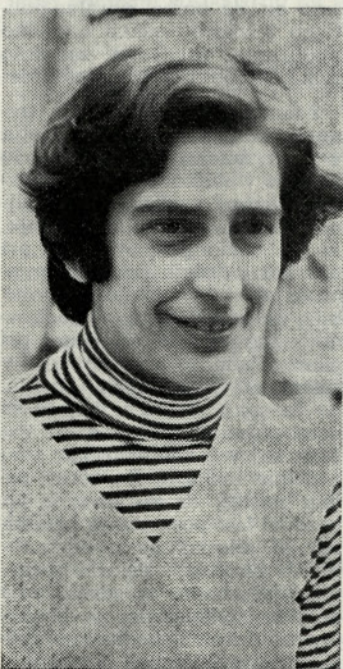
**MARINKA BIZOVICAR,**  
zaposlena v Jelovici  
13 let kot delavka:



Marinka Bizovičar, Jelovica

»Bila sem že v domu Jelovice v Puli in bilo mi je všeč. Delavci dobimo regres, obenem pa še stimulativni regres, če letujemo v domovih. Upam, da bo tudi letos tako, katji za dopust ob morju je treba odšteti precej denarja. Rada bi šla spet v dom v Pulo.«

**MARINKA CUPAR,**  
zaposlena kot delavka  
v Jelovici 8 let



Marinka Cupar, Jelovica

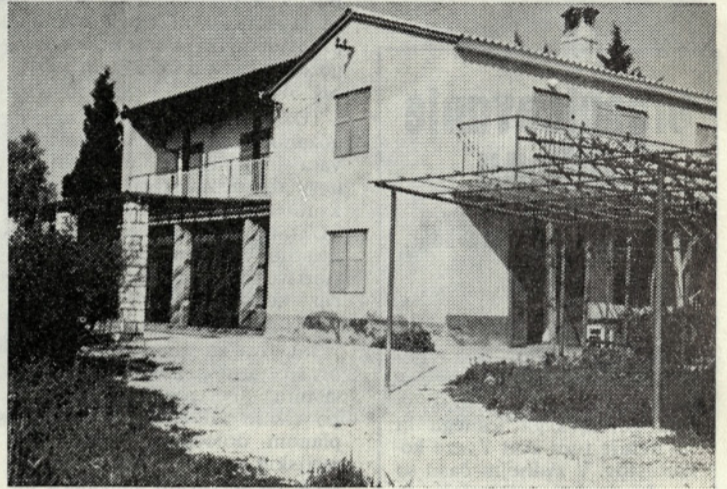
»Mislim, da bomo letos letovali v Puli. Sama tam še nisem bila, po pripovedovanju sodelavcev pa je dom primerno oskrbovan in tudi počutje v njem je dobro. Upam, da se bomo v okviru sestavljene organizacije gorenjskega gozdnega in lesnega gospodarstva odločili za gradnjo domov in še najprej skrbeli za izmenjavo med delovnimi organizacijami.«

**JOŽE JUSTIN,**  
zaposlen v Jelovici  
tri leta

»Sam še nisem bil na morju, v Puli, v našem domu. Rad bi kdaj šel, odšel pa bi tudi taboriti. Mislim, da je med mlajšimi precej zanimanja za to obliko letovanja. Bilo bi dobro in koristno, ko bi se v okviru sestavljene organizacije odločili za gradnjo primerne kampa.«



Jože Justin, Jelovica



## Izgradnja tovarne za predelavo masivnih elementov in vzdrž. obratov

S srednjeročnim planom razvoja Alplesa se predvideva izgradnja tovarne za predelavo masivnih elementov in vzdrževalnih obratov. Samoupravni organi so s potrditvijo tega plana in s sklepom delavskih svetov vseh TOZD 19. avgusta 1976 sprejeli to odločitev.

Lokacija nove tovarne je predvidena na zazidalnem področju OZD Alplesa, kjer je tudi urejena vsa infrastruktura (kanalizacija, voda, toplotna energija, elektrika, komprimiran zrak in celotno transportno omrežje).

Bistveni razlog, ki nam je narekoval odločitev za to investicijo je v tem, da se bo preselil obrat podbojarske iz 3 km oddaljenih Selc na področje Alplesa. Omembe vredno je to, da so delovni pogoji v tem obratu zelo slabi in je zaradi tega inšpekcija dela postavila zahtevo, da se obrat rekonstruira ali ukine.

Namen gradnje novega obrata pa je tudi v tem, da se vsa predelava masivnega lesa koncentriira na enem mestu. Poleg masivnih podbojev, ki jih sedaj izdelujejo v obratu Selca, se bodo v novi tovarni proizvajali še drugi izdelki iz masivnega lesa in sicer:

- kolonialne omare, ki bodo namenjene samo za izvoz v USA; v zvezi s tem je bila že sklenjena pogodba o petletnem sodelovanju s firmo Wood New York,
- masivni elementi, ki se bodo uporabljali za oplemenitenje ploskovnega pohištvenega programa,
- zaključne in kotne letve iz masivnega lesa.

Poleg tega pa se bo vršila v novem obratu izdelava vseh tistih masivnih elementov, ki jih bodo te TOZD potrebovale.

Surovinska osnova, ki jo bo ta obrat predeloval je žagan les iglavcev (smreka-jelka) in žagan les listavcev (bukovina). Žagan les bomo dobivali iz obrata žaga, ki že sedaj razžaguje vso hlovino, katero Alplesu dobavlja GG Kranj. V Alplesu predelamo letno cca 20.000 m<sup>3</sup> hlovine iglavcev in cca 2500—3000 m<sup>3</sup> hlovine listavcev. O dobavi bukove hlovine je sklenjena med OZD Alplesa in GG Kranj

desetletna pogodba. Omembe vredno je, da bo Alplesa predeloval manj vreden les bukovine v finalne izdelke. Vsi ti izdelki kolonialne omare pa se bodo izvažali v USA in si bomo s tem zagotovili devizna sredstva.

Važno pa je tudi dejstvo, da se z izgradnjo nove tovarne bistveno ne bo povečalo število zaposlenih. Stevilo delovne sile, ki je danes zaposlena v obratu Selca je za predvideno tehnologijo, ki se projektira v novi tovarni zadostno. Seveda pa bomo v prihodnosti še nadalje dajali veliko poudarka na strokovnost delavcev. Zaradi tega bomo tudi organizirali interno in eksterno izobraževanje za pridobivanje kvalifikacij in polkvalifikacij. Zavedamo se namreč dejstva, da le dobro strokovno usposobljen delavec poleg moderne tehnologije lahko veliko doprinese ugodnim ekonomskim rezultatom delovne organizacije. V novem obratu bo projektirana najmodernejša tehnologija za predelavo masivnega lesa, kar zgovorno pričča podatek, da bo cca 60 ljudi po predvidenih ustvarilo 74.213.000 din bruto proizvodnje.

Vzporedno z izgradnjo tovarne za predelavo masivnega lesa, pa se predvideva tudi izgradnja novih vzdrževalnih obratov, ki so vedno zaostajali za razvojem Alplesa. Danes sta vzdrževanje in energetika pomembni veji vsake gospodarske organizacije in je to pri nas samostojen TOZD, brez katerega ni mogoče vzdrževati strojev in naprav.

Z novo investicijo bomo dobili 4970 m<sup>2</sup> novih pokritih površin in sicer z obratom masivnih elementov 3700 m<sup>2</sup> in z vzdrževalnimi obrati 1270 m<sup>2</sup>.

Vire denarnih sredstev smo si zagotovili iz:

- lastnih sredstev
- kredita LB
- kredita izvajalca
- komercialnega kredita dobavitelja opreme.

Predvideva se, da se bo z gradbenimi deli pričelo v mesecu maju 1977 in v začetku leta 1978 je predvidena že poizkusna proizvodnja nove tovarne.

Čop Tomo, dipl. ing.



# Skrb za družbeni standard v TOZD tovarna celuloze in papirja Medvode

Ne samo osebni dohodki — še cela vrsta drugih faktorjev vpliva na družbeni standard delavcev, ki združujejo svoje delo v temeljni organizaciji združenega dela. Naj omenimo samo družbeno prehrano, stanovanja, rekreacijo, skrb za zdravstveno varstvo, razne oblike športne dejavnosti, kulturne prireditve in drugo. Samoupravni organi Aero — TOZD Tovarne celuloze Medvode so se tega v polni meri zavedali, ko so v zadnjem obdobju sklepali o sredstvih za uresničitev navedenih vprašanj. V zvezi z velikimi vlaganji v nove obrate niso zanemarili skrbi za delovnega človeka.

Lansko leto je tovarna kupila novonovinska samoupravna interespet trosobnih najemnih stanovanj v Ljubljani, adaptirala objekt zgrajen do tretje faze v Medvodah, v katerem je 26 stanovanjskih enot (garsonjere in enosobna stanovanja). V novi stanovanjski soseski v Preski je odkupila 16 družinskih stanovanj (6 trosobnih in 10 dvosobnih), ki bodo vseljiva koncem tega leta. Za samske delavce pa je poskrbljeno v novem samskem domu v Medvodah, ki ima kapaciteto 155 ležišč in v katerem je naša tovarna odkupila 4 etaže s 130 ležišči, eno etažo pa je odkupil Donit. Pri finansiranju stanovanjske gradnje je s krediti pomagala tudi sta-

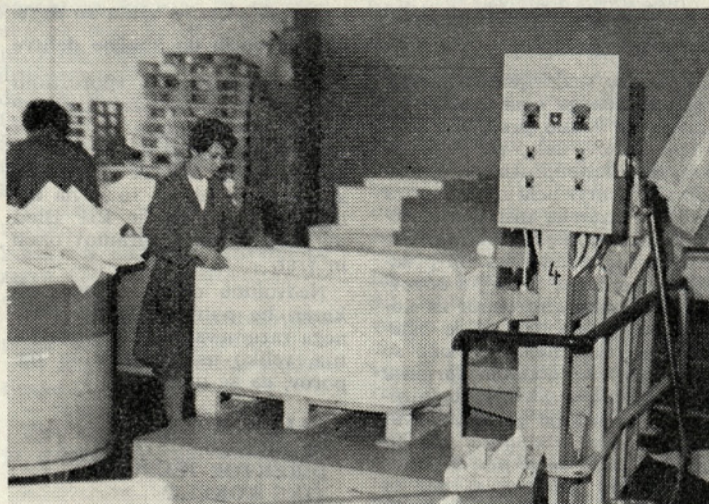
novinska samoupravna interespet trosobnih najemnih stanovanj v Ljubljani, adaptirala objekt zgrajen do tretje faze v Medvodah, v katerem je 26 stanovanjskih enot (garsonjere in enosobna stanovanja). V novi stanovanjski soseski v Preski je odkupila 16 družinskih stanovanj (6 trosobnih in 10 dvosobnih), ki bodo vseljiva koncem tega leta. Za samske delavce pa je poskrbljeno v novem samskem domu v Medvodah, ki ima kapaciteto 155 ležišč in v katerem je naša tovarna odkupila 4 etaže s 130 ležišči, eno etažo pa je odkupil Donit. Pri finansiranju stanovanjske gradnje je s krediti pomagala tudi sta-

novinska samoupravna interespet trosobnih najemnih stanovanj v Ljubljani, adaptirala objekt zgrajen do tretje faze v Medvodah, v katerem je 26 stanovanjskih enot (garsonjere in enosobna stanovanja). V novi stanovanjski soseski v Preski je odkupila 16 družinskih stanovanj (6 trosobnih in 10 dvosobnih), ki bodo vseljiva koncem tega leta. Za samske delavce pa je poskrbljeno v novem samskem domu v Medvodah, ki ima kapaciteto 155 ležišč in v katerem je naša tovarna odkupila 4 etaže s 130 ležišči, eno etažo pa je odkupil Donit. Pri finansiranju stanovanjske gradnje je s krediti pomagala tudi sta-

Jedilnica obrata družbene prehrane postaja vedno pogostejše tudi prostor za zadovoljevanje kulturnih potreb delavcev. Tu razni zastopniki založb seznanjajo delavce z možnostjo nakupa knjig in knjižnih zbirk. Te dni pa je bila v tem prostoru odprta razstava likovnih in literarnih stvaritev pionirjev občine Ljubljana-Siška v počastitev 40-letnice prihoda tov. Tita na čelo KPJ in ob njegovi 85-letnici rojstnega dneva. Pionirji so se v svojih delih spomnili tudi 40-letnice ustanovitve ZKS, 35-letnice Zveze pionirjev, 25-letnice Zveze prijateljev mladine in 15-letnice kurirčeve pošte.

Brez dvoma je za 500-članski kolektiv velika pridobitev tovarniška ambulanta, ki je pričela z delom na praznik zmage 9. maja. Odprta bo vsak drugi dan. Za ambulanto so bile adaptirane pisarne v starem delu tovarne. To je prva ustrezno urejena in opremljena obratna ambulanta v Medvodah.

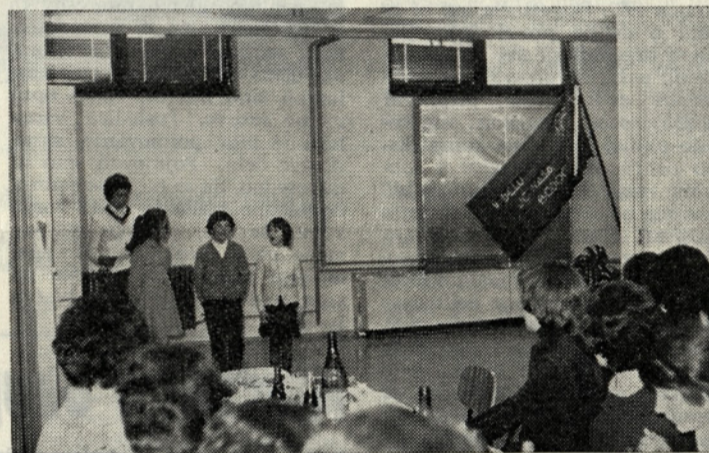
Poleg izmenjave letovanj s celjskimi TOZD Aera in članicami GLG, je sindikalna organizacija navezala tudi stike s Papirnicami v Olšanih na Češkem. To sodelovanje obsega izmenjavo skupine 40 delavcev za 14 dni, s tem da Čehi letujejo na morju, naši delavci pa so letovali pozimi za en teden v Tatranski Lomnici na Slovaškem in v mesecu aprilu za en teden v obliki ekskurzije. Pred prvomajskimi prazniki si je druga skupina ogledala kulturne znamenitosti Prage in Plzna, papirnico in pivovarno v Plznu ter svetovno znana kopališča Marianske Lazne in Karlove Vary.



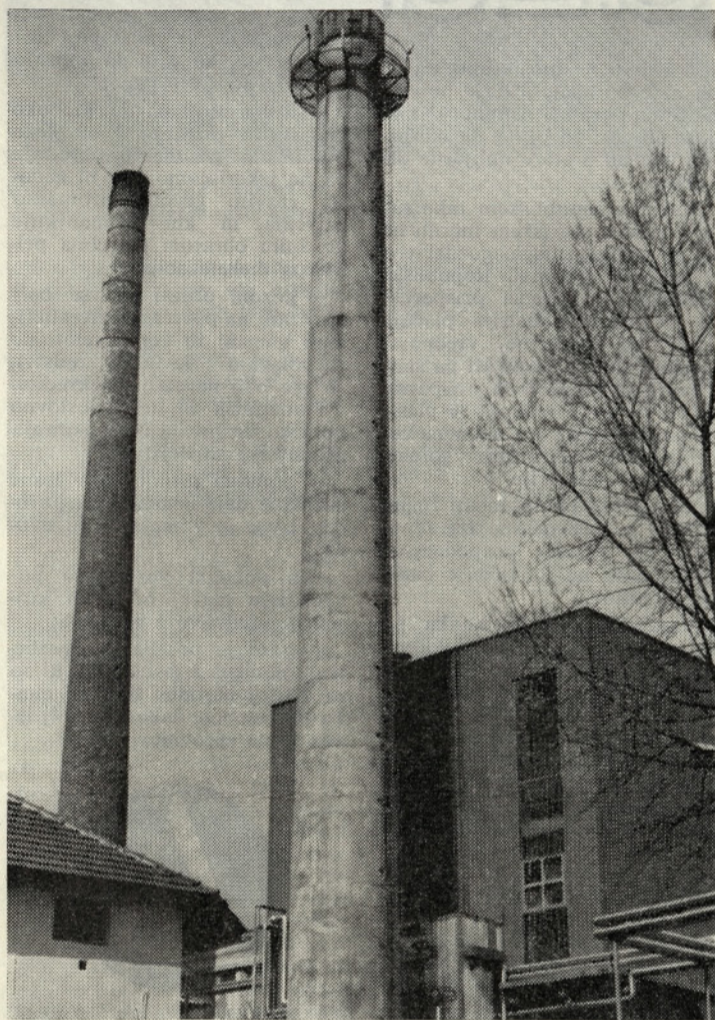
Pogled na papirno dvorano



Zene so proslavile svoj dan s kulturnim programom



Za dan žena so v tovarni nastopili pionirji osnovne šole TOPOL s kulturnim programom



Dimnik stare kotlarne na levi se bo porušil in ostal v spomin samo še na fotografijah

## Rezultati ankete o rekreaciji

Ze od samega začetka formiranja sestavljene organizacije zelo aktivno deluje v okviru sindikata delovna grupa za koriščenje počitniških domov v okviru SOZD. Njena osnovna naloga je seznaniti vse delavce z možnostmi letovanja v počitniških domovih članic »GLG«, omogočiti aktivno izmenjavo ter sodelovati pri posredovanju teh kapacitet.

Delovna grupa pa ni ostala samo pri tej osnovni dejavnosti, temveč je v svoj program dela vnesla tudi elemente razvoja in perspektiv na tem področju. Na sestankih delovne grupe je bilo dosti predlogov o tem, kako naj bi se letovalo v »GLG« v bodoče, vendar so bili le-ti med seboj različni ter po vsebini nasprotujoči. Prav iz teh razlogov je prišlo do odločitve o izvedbi ankete o rekreaciji med vsemi delavci.

Anketa je imela torej namen dobiti podatke ter mnenja delavcev o njihovem počutju v sedanjih domovih delovnih organizacij in o interesu delavcev za razširitev sedanjih kapacitet za letovanje.

Kljub vsem naporom delovne grupe in vodstva »GLG« niso vsi posamezniki, zlasti pa ne organizatorji ankete v DO vzeli dovolj resno in odgovorno. Tako anketa sploh ni bila izvedena v Zlitu Tržič ter v Gradisu — LIO Šk. Loka, iz drugih DO, članic »GLG« pa je prišlo izpolnjenih

1099 anket. Glede na slučajnostni izbor ter v primerjavi s skupnim številom zaposlenih pa je to zadosti velik vzorec, na podlagi katerega je z določeno gotovostjo možno postaviti zaključke ter si začrtati politiko na tem področju v bodoče.

Na posamezna vprašanja v anketi smo dobili naslednje odgovore:

Na vprašanje, ali delavci redno gredo na letni dopust, jih je 542 odgovorilo pritrdilno, 557 pa ne hodi redno na letni dopust.

Tisti, ki hodijo na letni dopust, jih gre večina v počitniški dom DO (289), veliko udeležencev ankete si dopust izbere preko turističnih agencij (111), drugi pa v campih v lastni prikolici (56), v šotoru (58) ter privatno (12).

Na vprašanje, kje delavci običajno letujejo glede na področje, je bilo veliko odgovorov, da na slovenski obali (290), veliko tudi na istrski obali (169), manj pa na srednjem Jadranu (127), medtem ko je tistih, ki letujejo na južnem Jadranu razmeroma malo (29). Zanimivo pa je, da se veliko udeležencev ankete odloča za letovanje v hribih (188).

Naslednja vprašanja v anketi so se nanašala na organizacijo ter kvaliteto uslug v počitniških domovih DO. Odgovori na ta vprašanja so pokazali, da je ta na srednji ravni (384) oziroma komaj zadovoljiva (161), za zelo

dobro pa jo je ocenilo 95 udeležencev ankete. Ko smo želeli izvedeti, zakaj delavci niso zadovoljni s kvaliteto uslug v počitniških domovih, je večina navedla, da zaradi pomanjkanja rekreativnih objektov (164), drugi menijo, da kvaliteta uslug ni v sorazmerju s ceno (139), medtem ko je nezadovoljnih s hrano razmeroma malo (19).

Drugi del ankete se je našel na sedanje možnosti letovanja v okviru »GLG« ter na bodočo politiko na tem področju. Zanimivo je, da je večina seznanjena s sedanjimi oblikami izmenjav po počitniških domovih »GLG« (825), le manjši del (247) pa s temi možnostmi ni seznanjen. Na vprašanje, če je dovolj možnosti za medsebojne izmenjave, so bila mnenja deljena; 351 jih meni da je teh možnosti dovolj, medtem ko jih 393 meni, da so te možnosti premajhne; drugi se niso opredelili.

Na to zadnje vprašanje je bilo vezano naslednje in sicer, ali vsak udeleženec ankete osebno podpira predlog, da bi se v okviru SOZD združevala sredstva za izboljšanje sedanjih domov in za graditev novih počitniških kapacitet. Velika večina (639) takšen predlog podpira, medtem ko je 202 odgovorov na to vprašanje negativnih.

Posebno zanimivi odgovori so na vprašanje, kakšno obliko

gradnje podpira večina udeležencev ankete. Mnenja sicer niso enotna, vendar je večina za gradnjo campa s počitniškimi hišicami za eno družino (383), precej manj za gradnjo skupnega počitniškega doma (214), še manj za ureditev skupnega campa za letovanje v prikolicah in šotorih (169), skupen nakup prikolic pa predlaga 9 udeležencev ankete.

V primeru graditve skupnih počitniških kapacitet večina (519) predlaga slovensko oziroma istrsko obalo, manj pa srednji Jadran (157) in južni Jadran (35), spet večje število pa predlaga gradnjo v hribih (180).

Zadnje vprašanje v anketi je bilo postavljeno glede na predlog izenačevanja kriterijev za regresiranje letovanja, ter kriterijev za izmenjavo kapacitet v vseh TOZD v okviru »GLG«. Predlog izenačitve kriterijev podpira več kot 213 udeležencev ankete, medtem ko se preostali s takšnim predlogom ne strinjajo.

Če potegnemo črto pod rezultati omenjene ankete, se nam vsiljujejo naslednji zaključki:

1. Povečati je potrebno število tistih, ki hodijo na dopuste in sicer s povečanjem materialnih možnosti, izboljšanjem počitniških kapacitet, širjenjem zavesti, da je aktiven dopust vsakomur po napornem delu potreben in koristen.

2. Ob sedanjih počitniških domovih ni dovolj rekreacijskih objektov (prostori in površine za

šport in razvedrilo), zato je temu posvetiti še posebno pozornost v vseh DO, ki razpolagajo s počitniškimi domovi.

3. Razširiti in še bolj uveljaviti sedanje možnosti pri izmenjavi počitniških kapacitet znotraj »GLG«.

4. Preko pristojnih organov sindikata »GLG« ter samoupravnih organov začeti postopek za združevanje sredstev za gradnjo skupnega campa s počitniškimi hišicami ter skupnimi napravami za vse članice (jedilnica, sanitarije, športni objekti) in sicer v Istri ob morju. Znotraj campa poleg skupnih naprav vsaka DO gradi počitniške družinske hišice.

5. Usposobiti sedanje objekte obeh Gozdnih gospodarstev v hribih, ki ne služijo več osnovnim namenom za letovanje delavcev »GLG« v letni in zimski sezoni.

6. Preko sindikata »GLG« uveljaviti enotne kriterije pri politiki regresiranja letnih dopustov ter izenačiti možnosti vseh za letovanje v obstoječih počitniških domovih.

Rezultati ankete bi bili lahko še bolj popolni in boljši ob večjem številu vrnjenih anket. Vendar tudi ta vzorec iz šestih delovnih kolektivov kaže, da se bomo morali v bodoče tem vprašanjem bolj posvetiti ter dati večji poudarek možnostim za oddih delavca ter začeti takoj delati na razrešitvi postavljenih nalog oziroma zaključkov ankete.

Slavko Erzar



# Delitev programa

Precejšnja prizadevanja za delitev programa okna — vrata so dosegla nekaj rezultatov — Po nadaljnjih dogovorih do končne delitve

V okviru sestavljene organizacije zaruzenega dela GLG predstavlja se vedno precejšen problem delitev dela, saj vse od podpisa samoupravnega sporazuma o delitvi dela iz decembra 1974 do nedavna niso bili dosezeni pomembnejši rezultati. Poročajo se se razni vmesni predlogi in variante, ki so jih obravnavale komisije in odbor za koordinacijo, problem pa je ostajal, konkretne naloge so bile se nerese. Vse dodatne variante so se pokazale kot nesprejemljive. To vprašanje je obravnaval delavski svet decembra lani in sprejel sklep, da je potrebno takoj izdelati gradivo, ki naj bi osvetlilo možnosti uresnitve delitve dela in stališča prizadevanih delovnih organizacij do delitve dela. Bilo je od tedaj tudi več posvetov na ravni sestavljene organizacije in razprav na različnih sejah organizacij in komisij. V šestih sklopih, ki naj bi veljali tudi v prihodnje, je rešitev problema, ki predstavlja se vedno eno temeljnih nerazrešenih vprašanj združenega lesnega in gozdnega gospodarstva Gorenjske.

Ti sklepi vsebujejo priporočila, naj bi sobna krila vseh vrst prenehala proizvajati Jelovica do leta 1980. Podboje naj bi prenehala izdelovati v naslednjem petletnem obdobju od leta 1980 do leta 1985. Skupni nov proizvodni program vhodnih in garažnih vrat kot nadomestilo neustreznega sedanjega naj bi LIP Bled in Jelovica izdelala do konca 1977. Dogovorila naj bi se tudi o delitvi proizvodnje. Delovni organizaciji naj bi tudi izdelali usklajen program za uresničitev delitve dela, pripravili srednjeročne programe, zagotovilo pa naj bi se tudi kompleksno oskrbovanje Jelovice s sobnimi vrati. Sklepi so bili izoblikovani kot izhodišče nadaljnjih razprav, obenem pa poudarjajo sporazumno usklajevanje odnosov z upoštevanjem realnih možnosti za uresničevanje delitvenega programa. V sobna krila vseh vrst se štejejo tudi specialna krila in izolacijska krila. Glede delitve programa podbojev je predlagan nov podaljšan rok in mora biti sklep še preverjen na vseh drugih ravneh. Sklep o sodelovanju pri razvoju vhodnih in garažnih vrat je prvoten in ga je potrdil tudi odbor za koordinacijo. Sedanji program ne odgovarja in ga je treba posodobiti. Poseben poudarek je tudi dan na izdelavo programov dela in pogojev za uresničevanje delitve dela. Ti programi morajo zajeti rešitve za vsakovrstno problematiko, ki jo bodo povzročili delitveni ukrepi in seveda tudi pogoje oskrbovanja Jelovice z vrati iz proizvodnje LIP Bled.

Področje stavbnega pohištva okna-vrata ni osamljen primer ob delitvi programa, ki zahteva nujno reševanje, je pa prav gotovo najbolj pereč. Ni nastal ali se povečal z ustanovitvijo sestavljene organizacije združenega dela GLG, temveč sta Jelovica in LIP že celo desetletje skušali razdeliti program. Tudi danes je še vrsta vprašanj, strokovne komisije še niso uskladle predlogov, da bi jih mogli predložiti v razpravo samoupravnim organom. Po sklepu delavskega sveta pa bi morala biti v srednjeročnem programu že upoštevana delitev programa. Predvsem za Jelovico je to težka naloga, ker gre za pomembno prestrukturiranje proizvodnje, vendar bi morali tudi z vidika pričakovanja boljših rezultatov pristopiti k uresničevanju te perspektivne naloge. Za takšno rešitev je v SOZD GLG skupen interes, predvsem za LIP Bled. Zato je potrebno program delitve proizvodnje in dela reševati skupno in solidarno. Vsekakor pa bo delitev v tem srednjeročnem obdobju pogojena z velikimi napori.

Po samoupravnem sporazumu o delitvi in specializaciji obstoječega proizvodnega programa je osrednja naloga usmerjena na uresničevanje delitve programa stavbnega pohištva, to je na delitev med Jelovico in LIP Bled ali proizvodnih programov oken in vrat.

Nedvomno ostaja naloga, ob kateri bo potrebno veliko strpnega razumevanja in dogovarjanja, veliko usklajevanja in naporov, da se uresniči.

## KAJ MENI O TEM PROBLEMU DIREKTOR JELOVICE TINE KOKELJ?

»Specializacija proizvodnje, samoupravno sporazumevanje in dohodkovna povezanost temeljnih organizacij združenega dela je osnovni ključ, moto k povečani produktivnosti dela in pravičnejši delitvi dohodka. To je izhodišče in temelj, iz katerega je potrebno izhajati.

V okviru sestavljene organizacije združenega dela GLG smo očitno ob tem premalo naredili, tako znotraj sestavljene organizacije kot tudi navzven. Za reševanje problemov obstajajo vse možnosti, saj je gorenjska sestavljena organizacija takšna, da vključuje vse od surovinskih kapacitet do industrijskih in trgovske mreže. Zakaj? Vzrokov je več: eden je prav gotovo v tem, da smo bili vedno takšnih misli in gledanj, da moramo vse obravnavati iz enega zornega kota, iz svojih poslovnih interesov in v tej smeri smo si prizadevali najti najbolj ustrezne ekonomske učinke. Premalo pa smo analizirali širši interes, iskali optimalne rešitve. Posledica vsega tega je bilo pojmovanje same delitve dela. Pojmovali smo jo dobesedno, da se bo proizvodnja dobesedno razdelila in da bomo s tem še bolj globoko začrtali svoje meje. Vsek zase je delal na tem pogramu, premalo pa smo upoštevali, da gre v bistvu

za delitev dela, za specializacijo, kar terja višjo stopnjo integracije, medsebojno povezanost, vendar pa nujno pogojuje samoupravno in enakopravno dohodkovno soodvisnost. Očitno je, da bo potrebno ovreči podjetniško miselnost, ki je še vse preveč zakoreninjena. Specializacija mora sloneti na trdnih osnovah, vsekakor pa je pomembna naloga ob tem vprašanju pri sestavljeni organizaciji združenega dela GLG, ki jo bo nujno potrebno tudi kadrovsko okrepiti in pri kolegijskem poslovnem organu.

Delitev dela in dohodkovna soodvisnost terjata razrešitev vrste problemov, od programske vsebinskih do dohodkovnih in organizacijskih v tistih temeljnih organizacijah združenega dela, ki se med seboj povezujejo. Mislim, da bomo morali pogumno načrtovati, se sporazumeti, se dogovoriti in samoupravno odločiti vsi, v okviru sestavljene organizacije. Delitev programa je naša naloga v tem obdobju in morali jo bomo razrešiti.

## KAJ MENI O DELITVI PROGRAMA DIREKTOR JELOVNE ORGANIZACIJE LIP BLEDA FRANC BAJT?

»Ob uspešni delitvi programa bomo vsekakor dosegli večje ekonomske učinke in večjo produktivnost dela, specializacijo proizvodnje. Prizadevanja, da bi delili program, potekajo že sedem ali osem let, letos pa smo ob skupnih dogovorih napravili precejšen korak naprej. Menimo, da bi ob koncu srednjeročnega obdobja marala postati delitev programa realnost in vztrajati moramo pri teh prizadevanjih. Ko smo se združili v sestavljeno organizacijo združenega dela gorenjskega lesnega in gozdnega gospodarstva je delitev vsekakor lahko prej uresničena.

V okviru sestavljene organizacije združenega dela GLG so bile ustanovljene posamezne komisije, ki bodo razreševale vse probleme ob delitvi. Precej pa je odvisno tudi od nas samih, ki moramo stati ob strani in pomagati, predvsem pa vztrajati, da delitev programa postane realnost.

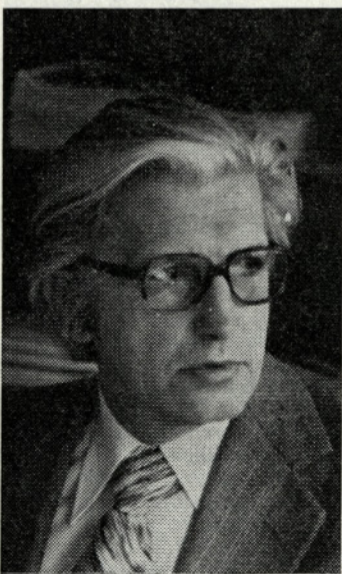
# Mladost v okupirani Ljubljani

Vodja projektivno razvojnega biroja delovne organizacije LIP Bled je kot eden mnogih preživljal svojo mladost v okupirani Ljubljani. Gorenjec, rojen v Kamni gorici, je obiskoval ljubljansko gimnazijo, bilo mu je sedemnajst let. Stanoval je v učiteljskem domu, ki je bil znan po odporniškem gibanju, po zavedni mladinski organizaciji, neustrašeni in pripravljeni za vse akcije proti okupatorju. Bil je član narodne zaščite od marca 1942, deloval je na terenu, v Šiški, kjer se je bil tedaj pripravljeno in odločeno udeležiti vseh naprednih akcij.

»To je bil pravi, močan kolektiv dijakov z različnih koncev Slovenije, veliko je bilo tudi deportirancev s Štajerske. Med njimi je bilo precej že starih članov SKOJ, ki so organizirali okoli sebe mlade in jih vzgajali,« pripoveduje inženir Prevc danes, ko se spominja tistih dni. Ne spominja se jih čestokrat, spominja se jih kot nekaj samoumevnega, kot nekaj, kar je tedaj moralo priti, moralo biti. Zaradi njih se pred nikomer ni nikoli postavljalo, nikoli hvalilo, komaj omenil je težke dni, ki jih je kot Skojevec preživel v okupaciji. Le malokdo ve, da je za svoje udejstvovanje prejel štiri vojna odlikovanja tako red bratstva in edinstva 2. stopnje, dve kolajni za hrabrost, zasluge za narod 3. stopnje. Je borec od 1. decembra leta 1941, borec, ki se spominja svojih sedemnajstih let tudi takole:

»Med nami, ki smo načrtovali in tudi uresničili nekaj akcij po Ljubljani, od zbiranja materiala do sabotaž, trosenja letakov in tako dalje, je nastala čvrsta vez prijateljstva, ki je ni mogla pretrgati vojna. To medsebojno prijateljstvo se je nadaljevalo tudi po vojni, ko smo se mladi združili v klub Kosmač-Klemenc, v klub, ki se je poimenoval po dveh padlih tovariših. Ta klub prenaša tradicijo NOB na mlade, mislim pa da je edini te

vrste, ki je združil preživele mladince iz vojne in starše padlih. Kar 39 padlih našega aktiva, okoli 92 partizanov, vse to dokazuje, da so bili mladi hudo borbeni, zavedni.



Mladi tega kluba so gojili tesne prijateljske tiske tudi po vojni. V okviru kluba so odkrili spomenik padlim mladincem, izdajali pet do šest let dijaški koledar, izdali turistični vodič po

# Več v gozdne ceste

Današnji način dela v gozdni proizvodnji je neločljivo povezan z dobro zgrajeno in primeroma gosto cestno prometno mrežo.

V samoupravnem sporazumu, ki so ga sklenile TOZD gozdarstva, lesarstva in celulozno papirne industrije je potrjeno dejstvo, da bo uresničevanje sečenj in pridobivanje lesne surovine za predelovalno industrijo zagotovljeno v srednjeročnem obdobju le, če bomo v Sloveniji letno gradili 360 km gozdnih cest za cca 100 milijonov dinar-

nomski in družbeno-politični značaj, posebno v zasebnem kmetijskem in gozdnem sektorju.

Gozdno proizvodnjo, lesno predelavo, trgovino, izvoz bi poslovna politika banke morala obravnavati tudi kot lasten poslovni potencial.

Z več intervencijami preko samoupravne interesne skupnosti in končno s spodaj podanim izvlečkom nekaterih splošnih ugotovitev smo pristopili k banki z upanjem, da bodo končno res sprevideli pravi pomen gozdnega in lesnega gospodarstva:

— gozdno gospodarstvo izkazuje spricho porasta stroškov in obremenitev v večini že izgube;

— gozdno-gospodarski obrati se srečujejo posredno ali neposredno na mednarodnih lesnih tržiščih, kjer se pojavljajo kot konkurenti, za kar pa morajo izpolnjevati vrsto pogojev;

— lesna surovina je globoko deficitarna, gozdna biološka potenciala gozdne proizvodnje pa ne izkoriščamo, ker ni zadosti razvito gozdno prometno omrežje in ker primanjkuje gozdnim obratom potrebna primerna mehanizacija;

— gozdni obrati so vse bolj navezani na povečanje investicijskih vlaganj in ker v celoti ne razpolagajo z lastnimi sredstvi, so vse bolj navezani na kredite.

Pomembna za neko poslovno politiko družbenega finansiranja gozdarstva so dejstva:

— dodatno pridobivanje lesne surovine daje izhodišče za povečan izvoz in zmanjševanje uvoza;

— z dohodki gozdarstva pospešujejo razvoj odročnih krajev in predvsem kmetijstva;

— gozd je posebnega družbenega pomena z lastnostmi, ki so za obstoj narodov bolj ali enako pomembne, kakor je zgolj izvoz lesne surovine;



jev. V tem je upoštevano, da je za naše območje »GLG« potrebno letno zgraditi skupno 43 km gozdnih cest za okrog 30 milijonov din ali 3 stare milijarde dinarjev.

Kakor v republiškem tako tudi v našem regijskem merilu ne bo te naloge zmoglo gozdarstvo z lastnimi sredstvi. Republiški sporazum je uvedel prispevek, ki ga lesna industrija plačuje 1,5 % od nabavne vrednosti gozdnih sortimentov. Mi pa smo v regiji še povečali ta prispevek za 3,3 % ali skupno 4,8 % plana za gozdne ceste od nabavne cene gozdnih sortimentov gorenjske lesne industrije.

Zaradi boljših možnosti finansiranja in pravočasne izgradnje cest pa gozdna gospodarstva usmerjamo na koriščenje bančnih kreditov.

Naša Ljubljanska banka pa ima, žal za gozdarstvo določene take kreditne pogoje, da jih za gradnjo gozdnih cest ni mogoče sprejeti. Tudi takih ne, kot nam jih je banka šele marca tega leta na našo zahtevo sporočila. Ti pogoji pa so, da se uporabi obrestna mera — 8 — 10 %, kakor velja za prometno infrastrukturo, pri 50 % lastne udeležbe predračunske vrednosti in pri odplačilnem roku 6 do 15 let. Konkretni pogoji v tako širokem razponu sploh niso znani, obrestna mera pa za gozdne ceste preko 3 % sploh ni sprejemljiva.

Zato pristopamo k banki s predlogom, da bi spremenila poslovno politiko do gozdarstva in da bi v poslovnih politikih posebej, ne pa v »prometni infrastrukturi« obravnavali gozdne ceste kot družbeno delo posebnega pomena v smislu Zakona o gozdovih.

Ker gozdna cesta ni namenjena zgolj transportiranju lesa, temveč ima širok družbeno-eko-

— obstoj gozdov je pogojen s pravilno nego in strokovno utemeljenimi sečnjami.

Ne moremo se priključiti mišljenju, izraženemu v marčnem bančnem dopisu, da je mogoče smiselno šteti tudi izgradnjo cest, ki prispevajo k popolnejšemu izkoriščanju surovin in repromateriala.

J. H.

Ljubljani. Nazadnje so zbrali tudi denar in si zgradili počitniški dom ob morju, v katerem letujejo člani tega kluba in svojci.

Inž. Prevc je moral kot zavedni mladinec iz Ljubljane v partizane leta 1943. Odšel je v Cankarjevo brigado, kjer je bil mitraljezec, kasneje pa je delal v varnostno obveščevalni službi in nazadnje v KNOJ. Udeležil se je različnih akcij kot podporačnik. Sam je nameraval v partizane že prej, preskrbeli so mu lažno propustnico, vendar je moral še počakati zaradi velikih italijanskih racij, ko so zaprli številne zavedne ljudi. Na Dolenjskem se je vključil v Cankarjevo brigado, spominja se borb nad Litijo, pri Kalu, na Urhu pri Ljubljani in vseh drugih, ki jih je imel Cankarjev bataljon. Kot član varnostno obveščevalne službe se spominja akcij s črnorokci v Trebnjah, zloglasnega Črtomirja, ki je vedno pobegnil.

»Tedaj, ko nas je slutil, tedaj, ko je mislil, da ga iščemo, da prihajamo ponj, se je bliskovito skrnil, kar razpršil se je. Njegovega konja sem držal za uzdo, Črtomirja pa nikjer. Ujeli so ga šele po vojni.«

Kasneje se je udeležil akcij v Kočevju. Osvojitve je svečano dočakal v Ljubljani, sam je s svojo četo vkorakal 9. maja v osvobojeno Ljubljano. Nadzoroval je pošto, eno glavnih komunikacij.

Ko se zdaj inž. Prevc bežno spominja svoje mladosti in težkih dni v partizanih, pravi: »Kaj vem, zakaj smo bili tako borbeni. Bili smo mladi, polni znanja, tedaj nisi mogel biti mladinec, če ti ni bila jasna ideologija, če nisi bil seznanjen z marksizmom, z dialektičnim materializmom. Delati si moral s srcem, z vso voljo in zavestjo. Bili smo posebno učinkoviti tedaj, kadar je bilo treba v lastnih vrstah odkriti ali obračunati z odpadniki, to mislim, da je bil odlični učinek Skojevske organizacije. Dobro smo se poznali, dobro smo se morali poznati. Hitro smo bili sposobni izločiti, vse, kar ni sodilo med nas.«

Po vojni se je vključil v družbeno življenje. Zdaj je že petnajst let vodja projektivno razvojnega biroja LIP Bled in predsednik skupščine raziskovalne skupnosti.





# Investicije v Jelovici

V preteklem obdobju, in sicer po izgradnji hale B in A in postavitvi moderne tehnologije za izdelavo oken in notranjih vrat v hali B na Starem dvoru, v DO Jelovici nismo več gradili novih večjih proizvodnih objektov. Posvetiti smo se morali moderniza-

Na podlagi sprejetega srednje-ročnega programa in zazidalnih načrtov pa smo v letošnjem letu pristopili k izgradnji hale C na obratu Stari dvor, kjer bomo izdelovali izolacijska stekla in pa novih proizvodnih in ostalih objektov za TOZD montažni ob-

za uvajanje metode vnaprej določenih časov je potrebno obsežno znanje in izkustva. Zato smo vzpostavili stik z Birojem za industrijski inženiring iz Ljubljane, ki uvaja takšne metode v slovenske delovne organizacije.

Dogovorili smo se za uvedbo integralnega sistema merjenja dela (ISMD). Postopki merjenja dela so tehnični postopki, uvajanje rezultatov teh postopkov pa je povezano z reševanjem družbene problematike, ki zajema med drugim ustrezno oblikovanje nagrajevanja, obveščanje in izobraževanje. Obvladovanju tako široke problematike ustreza integralni sistem za merjenje dela.

Kakor prinašajo rezultati merjenja dela enak napor za vsakega delavca, tako mora oblikovanje nagrajevanja vpeljati »enak

zaslužek za enak napor in zahtevnost dela«. Tudi obveščanje in izobraževanje sodelavcev kolektiva je primoglo k bistvenemu pogoju za koristno in uspešno uvedbo tega sistema; ta pogoj je želja delavcev, vodstva in družbeno-političnih organizacij, da zamisli in rešitve sprejeme ter realizira. Dobro vemo, da je še tako dobro zdravilo lahko neučinkovito, če ga ne želimo vzeti.

Ta akcija je bila eden izmed korakov v prizadevanju našega kolektiva, da poišče notranje rezerve. Cilji te organizacijske akcije so bili:

- natančnejše obvladovanje proizvodnih zmogljivosti,
- dvig storilnosti oz. produktivnosti,
- nagrajevanje po delu.

Biro za industrijski inženiring je izdelal program sodelovanja

in ponudbo za uvedbo tega sistema v TOZD Tomaž Godec v Bohinjski Bistrici. Prizadevanja so bila usmerjena v racionalnejšo in bolj usklajeno proizvodnjo pri obstoječi tehnologiji, opremljenosti in organizaciji.

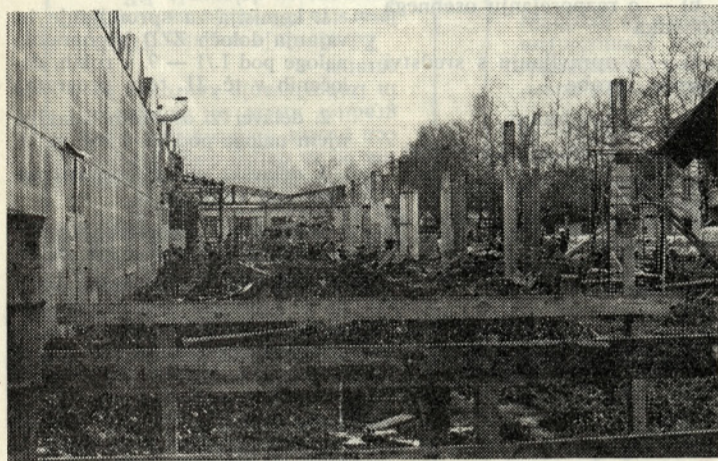
Program uvajanja je bil oblikovan tako, da so sodelavci Biroja obdelali s sistemom vnaprej določenih časov proizvodno tehnologijo, uvedli možne izboljšave ter uskladjali količine dela na posameznih delovnih mestih, oblikovali nove norme in uvedli spremembe v oddelek. Pri tem so pazili, da so uredili delovna mesta tako, da bo izvajalec dela čim lažje delal, da ne bo na delovnem mestu odvečnih in nepotrebnih gibov, torej da je delovni čas izvajalca dela čim bolj racionalno izkoriščen.

Med njihovim delom je teklo izobraževanje vodij izmen, ki vodijo neposredno proizvodnjo in so sodelovali pri uvajanju sistema v oddelek ter bodo doseženo stanje vzdrževali.

Biro je prišel delati v avgustu 1976. Po programu bi bil pripravljeni del končan do oktobra, uvaljni del pa do novembra 1976. Vendar se je delo zaradi objektivnih in subjektivnih razlogov zavleklo, tako da je bil uvaljni del končan konec februarja 1977. leta.

Morda so od te akcije nekateri več pričakovali. Dejanski porast produktivnosti je 21% oz. 18%, če odštejemo več zaposlene režijske delavce. Sedaj je naloga naše organizacije, oz. analitikov, da bodo predpisane postopke dela vzdrževali — dograjevali, ker bomo le na ta način dosegli željene rezultate. Veliko pozornosti bo potrebno posvetiti pravočasni oskrbi teko z osnovnimi surovinami, kakor tudi z ostalimi izdelovalnimi materiali, ker bo le na ta način izvajalec na delovnem mestu maksimalno izkoristil delovni čas.

Peter



Prva večja letošnja naložba je že v teku. Na obratu Stari dvor iz dneva v dan hitreje raste nova HALA »C«

ciji obratov za kar so bila namenjena v glavnem vsa investicijska sredstva v letih 1970—1975. Objekti, predvsem pa strojna oprema, je bila stara in jo je bilo potrebno nadomestiti z novo. Istočasno z razdelitvijo proizvodnega programa po posameznih obratih smo zamenjavali in dopolnjevali tudi strojno in ostalo opremo po posameznih obratih.

Tako smo na obratu Preddvor v prostorih roletarne in zabojarne postavili proizvodno linijo za izdelavo montažnih podbojev, obrata Kranj pa se je usposobil za proizvodnjo polken in rolet. V Gorenji vasi smo zgradili proizvodno halo 1000 m<sup>2</sup> za finalizacijo programa oken in balkonskih vrat, ki jih izdelujemo na obratu in na obratu Sovodenj. Na obeh obratih se je ravno tako modernizirala ter dopolnila strojna oprema, tako da obrata lahko izdelujeta okna in balkonska vrata, tipska in netipska. Poleg tega smo na vseh naštetih obratih uredili prostore družbene prehrane ter v glavnem uredili probleme okrog ogrevanja, odsesovanja in komprimiranega zraka. V tem obdobju smo tudi stalno izpopolnjevali in širili našo mrežo poslovalnic po Jugoslaviji.

V letu 1975 smo začrtali in sprejeli program razvoja DO Jelovica za petletno obdobje 1976—1980 leta. V okviru tega srednje-ročnega programa smo na obratu Stari dvor razširili sušilne kapacitete, usposobili novo prerezovalnico in postavili nov vročevodni kotel 6 G cal/h.

V preteklem letu so bili izdelani zazidalni načrti za obrat Stari dvor, za TOZD montažni objekti in za obrat Preddvor. V letošnjem letu bo izdelan še za obrat Gorenja vas.

jekti. Celotna investicijska vrednost za vse objekte bo znašala preko 10 milijard starih din.

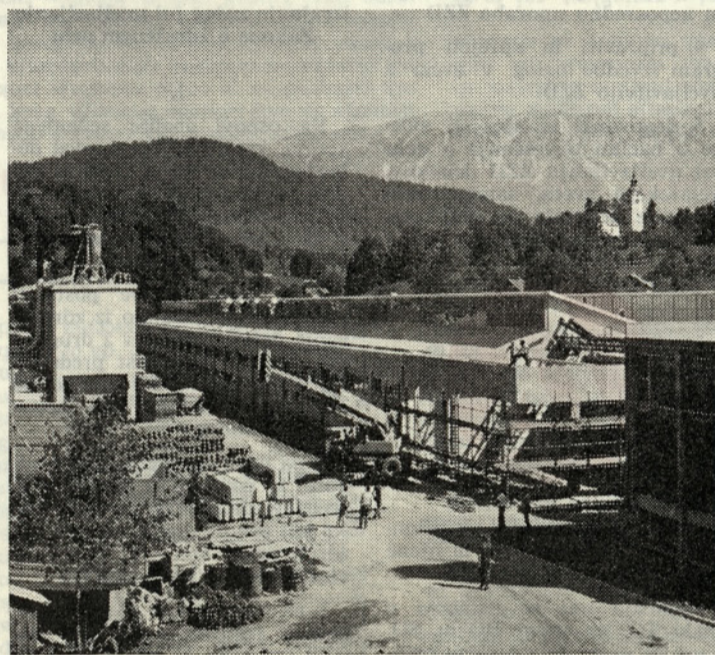
Izgradnja hale C je v teku in bo v mesecu juliju zaključena. Hala C ima cca 1600 m<sup>2</sup>. Na severni strani na prostoru sedanje vratarnice je v naslednji fazi predvidena izgradnja novih garderobnih prostorov s sanitarijami, nova vratarnica, laboratorij, brusilnica, telefonska centrala in pa prostori za tehnične službe v stolpiču. Na južni strani pa se hala C zaključuje z nadstreškom cca 900 m<sup>2</sup>, ki povezuje vse tri hale A, B in C in bo v začetku maja izgrajen. V TOZD montažni objekti bomo v mesecu maju začeli s pripravljalnimi deli za izgradnjo I. faze proizvodnje hale, ki bo obsegala 3200 kv. metrov. V to halo so vključeni tudi garderobe s sanitarijami, delilnica hrane, v dveh etažah pa še prostori za ostale službe TOZD.

Druga faza gradnje v TOZD montažni objekti, ki naj bi se nadaljevala takoj za I. fazo, pa bo obsegala podaljšek hale za nadaljnjih 3200 m<sup>2</sup>, izgradnja trafo postaje, nove kotlovnice s silosom ter vzdrževalnim servisom.

Projekti za I. fazo izgradnje so v glavnem zaključeni. Da bo v maju možno pričeti s pripravljalnimi deli pa že sedaj urejamo površine, kamor bo potrebno preseliti material, ki je sedaj vskladiščen na lokaciji nove hale.

To bodo v letošnjem letu glavna vlaganja. Razumljivo pa je, da bomo poleg strojne opreme v novih proizvodnih halah dopolnjevali v okviru možnosti tudi opremo po ostalih proizvodnih enotah.

Janez Malovrh



Tovarna pohištva na Rečici

## Lesno industrijski obrat Gradisa na potresnem območju Dobro smo opravili

Pred nekaj več kot pol leta so ljudje v Sloveniji, še bolj pa v zamejskih krajih, doživeli nesrečo, katere posledice so vidne še danes in najbrž ne bodo izginile tako kmalu, kljub temu, da smo ljudem na tem območju z vsemi močmi takoj priskočili na pomoč. Veliko naših ljudi je sodelovalo pri obnovi Posočja, svojo pomoč pa smo ponudili tudi Furlaniji.

Med številnimi gradbenimi in lesnimi podjetji, ki so poskušala nadomestiti porušene hiše s kar najboljšim novim domom, je bil tudi Gradisov lesnoindustrijski obrat iz Skofje Loke. Ze po prvem potresu smo sklenili pogodbo za postavitev 350 objektov — t. i. lesenih montažnih stanovanjskih provizorijev. Kasneje smo sklenili še pogodbo za 400 objektov. Proti koncu leta 1976

smo sklenili pogodbo še za 200 objektov stanovanjskih provizorijev. Vsa ta dela naj bi izvajali v Furlaniji, s postavitvijo nekaj objektov pa smo se vključili tudi v obnovo našega Posočja.

Pri izvrševanju teh nalog smo naleteli na nešteto težav. Poseben problem je bilo vreme z neprekinjenim dežjem, saj je bil od vseh razpoložljivih delovnih dni dejansko le vsak 3. dan brez dežja. Kaj to pomeni pri montaži občutljivih lesenih montažnih elementov, ni potrebno razlagati, še posebno ne, če vemo, da naj bi ti objekti bili locirani na celotnem potresnem področju v Italiji in Posočju in medsebojno oddaljeni tudi do 200 km.

Za kolektiv lesnoindustrijskega obrata izvršitev tako zahtevne naloge pomeni preizkušnjo solidarnosti in strokovne uspo-

sobljenosti, kar nam daje jamstvo, da se bomo tudi v prihodnje lotevali enake ali še bolj zahtevne proizvodne naloge. Glede na to, da gre v danem primeru pri izvrševanju nalog v Posočju in v Italiji za pomoč in sodelovanje delovnih organizacij iz SOZD GLG Bled, zlasti Alpleša in LIP Bled ter Hoje iz Ljubljane, ne pomeni tako tesno sodelovanje le velike solidarnostne akcije, temveč pomeni tudi konkretno obliko združevanja dela in sredstev ter dohodkovno soodvisnost, glede na rezultate, ki bodo pri končni realizaciji prevzetih obvez doseženi.

Zahtevno nalogo — hitro in kvalitetno postavitev stanovanjskih provizorijev — smo uspešno opravili in zaključili. Vse to nam bo veliko jamstvo, da se bomo za naprej lahko s takim delom trudili osvoboditi tržišče ne samo s provizoriji, ampak tudi z objekti, ki so zidanega ali lesenega stalnega značaja.



Gradis v Furlaniji

## Prizadevanje za večjo storilnost

Ob koncu 1974. leta je prišlo do formiranja pohištvenega oddelka v TOZD Tomaž Godec Boh. Bistrica, z namenom, da proizvaja pohištvo iz masivnega lesa smreke v srednje velikih serijah, predvsem za tuja tržišča. Investicija je bila opravljena v največji meri v površinsko obdelavo in nekaj strojev, ki so dopolnjevali manjkajoče tehnološke faze obstoječega strojnega parka v oddelku opaznih plošč.

Novi artikli pohištvenega oddelka so hitro našli pot na tržišče, odnosno večalo se je povpraševanje tujega tržišča za pohištvo iz masivnega mehkega lesa, obdelanega s transparentnimi premazi.

Povpraševanje po tovrstnih artiklih za izvoz se je povečalo 2—3 krat. Spremenile so se možnosti planiranja na tržiščih. Stanje in prognoze kažejo, da je na

svetovnih tržiščih vse večje povpraševanje po pristnih naravnih materialih. Te prognoze in razmeroma zadovoljiva ekonomičnost artiklov ter obstoječi lastni pogoji so vzbudili k projektu za povečanje in razširitev proizvodnje masivnega pohištva. Ker gre za uvajanje novih izdelkov, je bil projekt okarakteriziran kot razvojno inovaicijska naloga in je bil kot tak v letu 1976 realiziran.

Ker pa naša delovna organizacija želi biti v koraku z napredkom na področju storilnosti, smo se odločili, da za določanje tako imenovane normalne količine dela, oziroma normalnega časa za izvedbo tega dela, uporabimo metodo vnaprej določenih časov. S to metodo se meri delo pod enakimi pogoji za vse izvajalce, rezultat pa je količina dela, ki jo vsak delavec opravi z enakim naporom.



# Program uresničevanja zakona o združenem delu

Zadnje mesece veliko govorimo o uveljavitvi določil Zakona o združenem delu (ZZD), vendar pa istočasno ugotavljamo, da naš pristop k realizaciji njegovih določil ni takšen, kot se po zakonu ter sklepih in priporočilih družbenopolitičnih organizacij pričakuje.

Konkretno je bila ta tematika v zadnjih dveh mesecih na ravni sestavljene organizacije obravnavana na svetu ZK SOZD, katere se je udeležil tudi sekretar medobčinskega sveta ZK za Gorenjsko tov. Kežzar, predsedstvu koordinacijskega odbora sindikata ter na zadnji seji sekretariata sveta ZK »GLG«. Istočasno je tekla razprava o teh vprašanih na zadnji seji delavskega sveta sestavljene organizacije ter na dveh sejah kolegijskega poslovnega organa. Naša prizadevanja po oceni kljub vsem tem razpravam niso zadovoljna, zlasti ne kar se tiče razreševanja vsebinskih vprašanj in urejanja odnosov v skladu z ZZD.

Ko smo analizirali potek sprejemanja programov po določbah 660. člena ZZD smo ugotovili, da je premalo pripravljenosti in resnične volje za dosleden pristop k temu delu. Zaradi tega je delovna grupa za splošne zadeve, ki jo sestavljajo pravniki vseh DO združenih v »GLG« pripravila osnutek programa za delo pri uveljavljanju ZZD, po katerem naj bi usklajeno v sestavljeni organizaciji vodili to pomembno delo. Pri analiziranju trenutnega stanja smo ugotovili, da je doslej premalo narejenega zlasti pri uveljavljanju novih družbeno-ekonomskih odnosov po novem zakonu. Dejstvo je namreč, da zakon zahteva razrešitev in uveljavitev dohodkovnih odnosov že do konca letošnjega leta, vendar kljub temu kratkemu roku se stvari bistveno ne premikajo. Ne moremo samo govoriti o tem, kako smo organizirani, koliko TOZD imamo in če je potrebna še katera več, vsebinsko pomembnejše je, če bomo znali urediti družbeno-ekonomske odnose med temeljnimi organizacijami, odnos TOZD do DO ter ugotoviti dejanske interese po povezovanju ter združevanju dela in sredstev v sestavljeni organizaciji. Sele ko so ti odnosi urejeni, sledi nadgradnja oziroma primerna organiziranost, ki ni nič drugega kot uzakonitev oziroma institucionalizacija teh odnosov v temeljni, delovni in sestavljeni organizaciji.

Da bi pospešili delo pri tako pomembnih vprašanih je omenjena delovna grupa pripravila osnutek temeljnih samoupravnih aktov na ravni temeljne organizacije kot tudi program dela s predlaganimi roki. Čeprav program dela pri uresničevanju ZZD še ni verificiran na vseh ravneh, pa ravno v duhu zakona želimo vzpodbuditi predhodno obravnavo med delavci, da bi dosegli tisto, čemur pravimo dejansko odločanje. Odločanje namreč ni v dvigovanju rok, temveč je njegova vsebina prav v predhodnem postopku, ko naj bi vsak delavec bil vključen v obravnavo določenega predloga, le-tega oblikoval in dopolnjeval.

Osnutek programa dela pri uveljavljanju zakona skupno z nalogami zaradi tega objavljamo, da bi se v postopku sprejemanja tega programa na DS »GLG« odrazila volja združenih delavcev. Osnutek programa z nalogami še ni posebej prirejen za sestavljeno organizacijo, zato je o njegovi vsebini ter rokih

potrebno razmisliti ter sprejeti ustrezne sklepe v vsaki delovni sredini.

Naloge pri uveljavitvi Zakona o združenem delu so v vseh organizacijah združenega dela (TO, DO, SO, vse vrste SDS in druge po zakonu) naslednje:

1. spoznati delavce z določbami in vsebino ZZD
2. formirati komisijo (odbor) za spremljanje izvajanja ZZD
3. ugotoviti, katere določbe obstoječih samoupravnih aktov so prenehale veljati z uveljavitvijo in neposredno uporabo ZZD
4. pripraviti in sprejeti program izvedbe nalog v zvezi z uveljavitvijo ZZD
5. dogovoriti in sprejeti sklepe o načinu obveščanja o delu pri uveljavljanju ZZD delavcev, delavskega sveta, samoupravne delavske kontrole in sindikata.



Formiranje komisije za spremljanje in izvajanje ZZD in njene naloge:

Komisija naj se ustanovi v vsaki TO, na ravni DO in SO. Formira se po delegatskem principu in jo imenuje delavski svet.

Naloge komisije so zlasti naslednje:

- pred potrditvijo na DS uskladi program uresničevanja določil ZZD
- aktivira razpravo o programu uresničevanja ZZD
- daje iniciative za usklajevanje dela z organi izven OZD
- usklajuje svoje delo s komisijami drugih TO in komisijo DO ter SO
- imenuje strokovne delovne skupine za pripravo posameznih materialov
- spremlja izvajanje programa
- informira delavce, DS (sindikata in druge organe) o izvajanju programa.

Delo komisije mora temeljiti na analizi sedanjega stanja (ta naj bi bila izvršena ob javni razpravi o osnutku ZZD).

Analiza sedanjega stanja mora vsebovati prikaz sedanjih družbeno-ekonomskih odnosov, samoupravnega organiziranja ter samoupravnih odnosov ter urejenost le-teh v samoupravnih splošnih aktih. Iz analize sedanjega stanja mora biti razvidno, kako so na omenjenih področjih urejeni odnosi v TO, DO in SO.

## Sprejemanje programa

Po določbah 660. člena ZZD morajo program izvajanja zakona sprejeti vse OZD ter usklajevanje z zakonom izvesti v skladu z njegovi določbami ter v rokih, ki jih določajo programi. Program izvajanja določb ZZD ima značaj splošnega akta ter ga sprejme delavski svet OZD. V kolikor delavski svet še ni sprejemal plana za leto 1977, se ta program za izvajanje ZZD lahko sprejme tudi kot sestavni del plana.

## Vsebina programa

Program za izvajanje določb ZZD, ki temelji na analizi seda-

nega stanja in to stanje primerja z določbami ZZD, mora vsako od ugotovljenih vprašanj postaviti kot nalogo pri izvajanju z določitvijo nosilca naloge ter rokom za izvedbo ter načinom ter rokom obveščanja delavcev, DS in sindikata o izvršitvi.

## Predlog konkretne vsebine programa:

Delavski svet (TO, DO, SO) . . . . . sprejema na osnovi 660. člena Zakona o združenem delu

## PROGRAM izvajanja nalog pri uveljavljanju Zakona o združenem delu

### I.

Na osnovi analize sedanjega stanja, katero je obravnaval delavski svet in ki je sestavni del tega programa DS ugotavlja, da je potrebno za uveljavitev ZZD v (TO, DO, SO) spremeniti naslednje odnose oziroma urediti:

1. na nove osnove postaviti vprašanja, ki izhajajo iz združevanja dela in sredstev z drugimi TO, katerih dejavnost predstavlja v odnosu na TO predhodno oziroma naslednjo fazo proizvodnje (storitev)
2. na nove osnove postaviti odnose, ki izhajajo iz združevanja sredstev drugih TO do naše TO. Na isti osnovi urediti odnose pri združevanju sredstev, ki jih je vložila naša TO v druge TO
3. na nove osnove postaviti odnose s trgovinsko TO, DO ter OZD trgovine, ki prodajajo proizvode in storitve TO
4. z delavci delovne skupnosti na ravni DO vzpostaviti odnose na osnovi svobodne menjave dela
5. v skladu z ZZD sprejeti novi način združevanja sredstev v DO (SO), opredeliti namen teh sredstev ter način odločanja o tem na ravni DO

6. na nove osnove vzpostaviti odnose z bankami (opredelitve glede interne banke, do temeljnih bank, idr.)

7. sprejeti nov način ugotavljanja in razporejanja dohodka in čistega dohodka

8. opredeliti osnove in merila za delitev sredstev za osebne dohodke ter merila za delitev OD po delu

9. opredeliti nov način razporejanja teh sredstev

10. organizirati novo TO, če so izpolnjeni zakonski pogoji za organiziranje



11. sprejeti samoupravni sporazum o združevanju dela delavcev v TO ter statut TO

12. samoupravni sporazum o medsebojnih razmerjih delavcev nadomestiti s samoupravnim splošnim aktom o delovnih razmerjih

13. predložiti osnove za sklepanje samoupravnih sporazumov z drugimi TO na področju pridobivanja in razporejanja dohodka:

- o pridobivanju skupnega prihodka,
- o pridobivanju skupnega dohodka,
- o sodelovanju in odnosih v OZD, ki se ukvarjajo s prometom blaga in storitev

— o odnosih z delovno skupnostjo na osnovi svobodne menjave dela

14. sprejeti naslednje samoupravne splošne akte:

- a) — o razporejanju čistega dohodka
- b) — o razporejanju osebnega dohodka
- c) — o upravljanju s sredstvi skupne porabe
- d) — o planiranju
- e) — o družbeni samozaščiti
- f) — o varstvu pri delu

15. sprejeti nove osnove za združevanje TO v DO (SO) in jih urediti s samoupravnim sporazumom o združitvi.

### II.

Naloge, navedene pod tč. I. bodo opravljene v naslednjih rokih:

1. naloge pod I./1., 2., 3., 4. in 5. bodo opravljene najkasneje do . . . . . (predlog 30. 6. 1977)
2. naloge pod I./5., 6., 7., 8. in 9. bodo opravljene najkasneje do . . . . . (predlog 15. 9. 1977)
3. naloga pod I./10. bo opravljena najkasneje do . . . . . (predlog 15. 10. 1977)
4. naloga pod I./11. bo opravljena najkasneje do . . . . . (predlog 15. 11. 1977)
5. naloga pod I./12. bo opravljena najkasneje do . . . . . (predlog 30. 11. 1977)
6. naloga pod I./13. bo opravljena najkasneje do . . . . . (predlog 30. 9. 1977)
7. naloge pod I./14. a), b), c) bodo opravljene najkasneje do . . . . . (predlog 15. november 1977), pod I./14. d), e), f) pa do . . . . . (predlog 30. 12. 1977)

8. naloge pod I./15. bodo opravljene najkasneje do 5. februarja 1978.

### III.

Naloge za izvajanje določb ZZD bodo v rokih pod II. izvedli naslednji organi:

1. komisija za spremljanje izvajanja določb ZZD bo opravila naloge pod I./1 — 9. v rokih, določenih v tč. II. tega programa
2. delavci z osebnim izjavljanjem naloge pod tč. I./10. in 11.
3. delavski svet bo opravil naloge pod I./12. in 14.
4. direktor (TO, DO, SO) bo opravil naloge pod I./13. in 15.

Organi, ki so navedeni od 1. do 4. bodo pri izvrševanju svojih nalog formirali posebne strokovne skupine, ki so dolžne pripraviti material po zahtevi določenega organa v roku, ki ga organ določi. Prav tako lahko organi zadolžijo posamezne strokovne delavce za pripravo zahtevanih materialov.

### IV.

Komisija za spremljanje in izvajanje določb ZZD je dolžna najmanj enkrat mesečno obveščati vse delavce, delavski svet, organ samoupravne delavske kontrole in sindikat o realizaciji sprejetega programa.

### V.

Delavski svet TO se zavezuje, da bo ta program v nalogah in rokih usklajal s programi TO v sestavi DO ter s programom SO.

### VI.

Ta program začne veljati osmi dan po objavi, ki se opravi na običajen način.

Ker bo v kratkem sprejemanje konkretnega programa na ravni sestavljene organizacije, naj bo ta predhodna informacija v pomoč pri bodočem odločanju.

S. E.

## Izvoz dober — toda ne brez težav

Združena lesna industrija Tržič je močan izvoznik na tuja tržišča in tako tudi za leto načrtuje za 1.500.000 USA dolarjev izvoza. Prvi štirje meseci letošnjega leta kažejo na ugodno doseganje planskih zadolžitvev, saj so izvozili že za 500.000 dolarjev. Toda ta podatek, čeprav je razveseljiv, skriva ozadje, ki grozi, da izvoz ne bo šel tako, kot želimo in planiramo.

Gre namreč za neprestano dviganje cen surovin in reprodukcijskih materialov. Tujih kupcev naše notranje podražitve prav nič ne zanimajo in nočejo nič slišati o kakšnem povišanju cen končnih izdelkov. Pri sklepanju pogodb skoraj vsi kupci zahtevajo fiksne cene vsaj za pol leta, vse več pa je takih, ki hočejo ne-

spremenjene cene za celo leto vnaprej. Zaradi teh dejstev je zelo težko sklepati pogodbe za daljši rok. Pri tem moramo pa upoštevati tudi dejstvo, da tuji kupci pristajajo na letno povečanje cen kvečjemu za 5 do 7 odstotkov, kar pa nikakor ne pokriva naših domačih podražitev.

Tuja tržišča so zahtevna in če upoštevamo dejstvo, da izvažamo v Zahodno Nemčijo, Norveško, Švedsko, Finsko, Dansko, Nizozemsko, Francijo, Švico, Italijo in Veliko Britanijo, potem ni treba posebej poudarjati težavnega položaja izvoznika. To so poznana dejstva v lesni industriji, vendar tako razvejano tržišče, še močnejše prizadene interese izvoznika.

## Zlitovi jubilaranti

Delovna skupnost Združene lesne industrije Tržič je pred prazniki Osvobodilne fronte in prvega maja priredila tovariško srečanje za delavce, ki že deset, dvajset ali trideset let neprenehoma delajo v tej organizaciji. Takšna tovariška srečanja so postala že tradicija. Letos je bilo v 285-članskem kolektivu kar 17 jubilarantov, kar dokazuje, da je vedno več ljudi, ki ostajajo zvesti lesni industriji kljub mnogim težavam, ki jo večkrat pestijo.

Enajst delavcev je neprekinjeno zaposlenih že več kot deset let, trije več kot dvajset in trije več kot trideset let.

Med »tridesetletniki« so delavec na bazenu Martin Radič, glavna knjigovodkinja Milena Kališnik in direktor podjetja Stane Tonkli.

Srečanje jubilarantov pa vsako leto združijo tudi s srečanjem zaslužnih krvodajalcev, ki so že 5, 10 ali večkrat darovali kri. Letos je dobilo posebna priznanja Rdečega križa devet članov kolektiva.

Povedati moramo, da so v Združeni lesni industriji ob vsakoletni krvodajalski akciji vedno med najboljšimi organizatorji v tržiški občini in se odzema krvi udeleži okrog 40 delavcev.

Glasilo ureja uredniški odbor odgovornih urednikov internih glasil članic »GLG«: Janez Konc, Vlado Sadar, Franc Pavlin, Ivan Robič, Silva Trpin, Vladimir Erjavšek, Franc Kumer, Jože Lejko. Glavni in odgovorni urednik glasila »GLG« je Slavko Erzar. Tisk: GP Gorenjski tisk Kranj. Glasilo izhaja v nakladi 5000