

1.02 Pregledni znanstveni članek

UDK 666.3/6(497.4 Cerklje)
prejeto: 4. 1. 2006**Mateja Kos**dr. umetnostne zgodovine, muzejska svetnica, Narodni muzej Slovenije, Prešernova 20, SI-1000 Ljubljana
e-mail: mateja.kos@nms.si

Keramika v gradu Strmol

IZVLEČEK

Na gradu Strmol je ohranjenih precej okrasnih predmetov in namizne posode iz različnih vrst keramike. V besedilu so opisani najpomembnejši, torej tisti, ki izstopajo glede na kvaliteto, tehniko, način okraševanja, starost ipd. Večina predmetov je bila v tridesetih letih 20. stoletja kupljena v starinarnicah. Med njimi izstopajo jedilni servisi iz beloprstene keramike angleških tovarn, okrasni predmeti iz fajanse v t. i. zgodovinskem slogu (istoriato) severnoitalijanskih delavnic ter porcelanski servisi, izdelani v Meissnu in na Dunaju.

KLJUČNE BESEDE

Strmol, fajansa, beloprstena keramika, porcelan, zgodovina keramike

ABSTRACT

CERAMICS IN THE CASTLE OF STRMOL

Several decorative items and table utensils from various types of ceramics are preserved at the Strmol castle. Depicted in the contribution are the most significant, that is those that are noticeable in regard of quality, technique, decoration, age, and similar. The majority of items were bought in the 30s of the 20th century in antique shops. Among them is cream-coloured earthenware from British factories, fine faïence decorative items in the so-called historical style (istoriato) from northern Italian workshops, and porcelain table services manufactured in Meissen and in Vienna.

KEY WORDS

Strmol, faïence, cream-coloured earthenware, porcelain, history of ceramics

Zadnji lastnik gradu Strmol, industrialec Rado Hribar, je grad kupil leta 1936 in ga opremil z dragocenimi starinami.¹

Ob zbirkah keramike v gradovih, graščinah in rezidencah pogosto trčimo ob problem zbirateljstva. Zbiranje starin je bilo med bogatejšimi sloji zelo razširjeno. Še bolj je bilo takšno zbiranje priljubljeno med tistimi lastniki, ki so se pred kratkim povzpeli v višji družbeni razred ("*nouveau riche*"). S tem so se namreč poskušali postaviti ob bok družinam, ki so starost in avtentičnost svojih korenin dokazovale tudi z opremo iz preteklih obdobj. Za raziskovalca je izbor predmetov v takih zbirkah precej zagoneten, saj so na ta način pridobljene starine iztrgane iz prvotnih bivalnih in drugih kontekstov. Nakup v starinarnici zelo pogosto zabiše provenienco (izvor) posameznih predmetov. Zato uspešna interpretacija pogosto ni mogoča. Starina v tem primeru namreč ne predstavlja kontinuitete bivalne kulture, ampak postane artefakt, nosilec drugačnega sporočila. V bistvu predstavlja zbirko, ki se le v tem, da ni odprta za javnost, razlikuje od muzejskih zbirk. Pri tem so omembe vredni tudi kriteriji zbiranja, vsečnost posameznih kosov in kontekst v razvoju okusa posameznika. Prav okus ima pri opremljanju bivališč ključno vlogo. Kot piše Mario Praz,² je dom projekcija ega. Opremljanje bivališča ni nič drugega kot čaščenje ega.

V samem procesu zbiranja je včasih prihajalo celo do paradoksov, do obratnega gledanja na predmete iz preteklih obdobj, kot ga poznamo danes. Zlasti v drugi polovici 19. stoletja je bilo veliko zanimanje za stanovanjsko opremo v gotskem, renesančnem, baročnem in rokokojskem slogu eno od ključnih dejavnikov razvoja tako imenovanega historizma. Takrat je bilo pri izdelovalcih mogoče kupiti predmete, ki so bili v veliki meri posnetki originalnih. Ti predmeti niso bili preproste imitacije ali celo ponaredki, saj so sicer natančno citirali predloge, v svoji globalni podobi pa so se od njih razlikovali. Iz znanih elementov so nastajale nove celote, posamezne dele so kombinirali na drugačen način. Drugačna umestitev slogovnih elementov je danes razpoznavni znak, po katerem lahko določimo slogovno obdobje in odkrijemo, če predmeti v resnici izvirajo iz obdobja gotike, renesanse, baroka ali rokokoja, in ne iz obdobja historizma v drugi polovici 19. stoletja. V interierjih pa so imeli kosi opreme, izdelani v zgodovinskih slogih, enak status kot danes starine.

V prvi polovici 20. stoletja so bila merila zbiranja že dokaj podobna današnjim. V različnih starinarnicah, teh je bilo veliko, so bili na voljo pred-

meti vseh slogovnih obdobj, zlasti monumentalnih. Posebej so bili priljubljeni gotika in renesansa, beloprstena keramika 18. in 19. stoletja ter baročno in historistično pohištvo. Glede na to je torej zbiralec imel možnost kupiti tisto, kar je v določenem trenutku najbolj ustrezalo njegovemu okusu, statusu in ugledu. Okus dobe namreč za razliko od druge polovice 19. stoletja ni več narekoval modnih usmeritev glede predmetov iz preteklih obdobj. Starinarnic je bilo v slovenskih mestih že kar lepo število, v Ljubljani je bil med najbolj znanimi antikvariat Tizian z zelo široko ponudbo. Pogosto so kupovali tudi v antikvariatih v Trstu in Gorici.

Ker gre torej v primeru Strmola za gradivo, zbrano v prvi polovici 20. stoletja, je pričujoči prispevek lahko samo fragment, le popis keramičnih predmetov, ki se danes nahajajo na gradu. Na žalost ni mogoče ugotoviti ne konteksta zbiranja ne konteksta vloge predmetov v interierjih. Gre bolj za razstavljeno gradivo, ki simbolizira lastnikov okus in njegovo bogastvo.

Zaradi večje preglednosti besedila sem predmete razporedila v glavne skupine, namreč na fajanso, beloprsteno keramiko in porcelan.

Fajansa

Fajansa je posebna keramična zvrst. Njeno izvorno ime je pravzaprav majolika. Korenine izdelovanja majolike je treba iskati v Severni Afriki. Posebno vrsto keramike z nepresevno glazuro so, če se vrnemo še bolj nazaj v zgodovino, izdelovali že v starem Egiptu. Prvi izdelki, tehnološko podobni italijanski srednjeveški majoliki, so nastali na Bližnjem vzhodu v 6. in 7. stoletju.³ Kasneje so majoliko izdelovali Mavri in jo ob zasedbi Španije prenesli na ozemlje Evrope.⁴ Današnje ime je dobila po španskem otoku Majorka,⁵ kjer je bilo nekaj keramičnih delavnic, specializiranih za to zvrst. Od tam se je izdelovanje fajanse razširilo preko Sicilije v Italijo in doživelo velik razcvet v nekaterih severnoitalijanskih mestih. Med njimi zlasti izstopa mesto Faenza z veliko produkcijo keramičnih izdelkov in odločilnim vplivom na druge dele Srednje Evrope, kamor so od tam vodile trgovske poti. Prav mesto Faenza je dalo ime fajansi, ki danes pomeni keramiko iz navadne keramične gline, oblitno ali premazano z neprozorno in nepresevno glazuro. Ta je največkrat bele barve, vendar pa zlasti v kasnejših obdobjih uporabljajo tudi glazure drugih barv. Tako lahko dejansko uporabljamo izraz fajansa kot tehnični termin tako

¹ Prim. članek Vesne Bučič v pričujoči številki Kronike.

² Praz, *Interior Decoration*, str. 21.

³ Klein, *Fayencen*, str. 7.

⁴ Prav tam, str. 7.

⁵ Prav tam, str. 86 ss.

za staroegipčanske keramične izdelke, čeprav seveda takrat o fajansi, kot jo pojmuje danes, še ni bilo govora, kot za industrijske izdelke v 19. stoletju.⁶ Fajansa je torej oplemenitenje lončevine, ker gre v osnovi za izdelke, ki so izdelani iz običajne oranžno-rdečkastorjave gline. Posebnost je opakna kositrova glazura (bele barve), ki popolnoma prekriva črep. Na prvi pogled tako fajančni izdelki spominjajo na porcelan. Pastozen nanos bele glazure je odlična podlaga za poslikavo, in ravno ročna poslikava je značilnost fajanse.⁷ Ker je izdelana iz navadne keramične gline, je namreč manj primerna za natančno reliefno ornamentiko, aplikacije ali perforacije. Že sam material je nekoliko bolj grob, k teži in rahli okornosti pa prispeva tudi pastozen nanos glazure. Bogato okrašeni fajančni izdelki seveda obstajajo (takšni so na primer izdelki družine Della Robbia), vendar zahtevajo res zelo večšega mojstra. Zato se je, kot rečeno, kot okras najbolj uveljavila poslikava. Pri tem je bila pomembna barvna skala, izbor barv. Ta se je skozi zgodovino spreminjala glede na vsakokratne tehnične možnosti. Običajno je posoda izdelana tako, da je poslikava narejena na prvo glazuro (polizdelek ali črep je glaziran s kositrovo glazuro), nato pa je predmet še enkrat glaziran. Govorimo o tako imenovani podglazurni poslikavi, ki je kvalitetnejša, zanjo pa je odločilno tudi to, da se poslikave ne da popravljati. Ker pa je treba izdelek še enkrat glazirati pri dokaj visoki temperaturi, nastane problem, saj le določene barve prenesejo še to drugo žganje v keramični peči. V 15. in prvi polovici 16. stoletja so tak postopek prenesle rjava, zelena, modra in rumenooranžna barva. Precej kasneje so se jim pridružili nekateri odtenki rdeče (temno-rdeča) ali rdečkaste barve.

Fajansa je svoj razcvet v 15. in 16. stoletju doživela predvsem zato, ker je dejansko dokaj dobro posnemala vzhodnoazijski porcelan.⁸ Tudi ta je bil namreč nekoliko robustnejši, kot ga poznamo danes, glazura in reliefna ornamentika pa sta dajali tedanjemu vzhodnoazijskemu porcelanu drugačno podobo, kot so jo cenili kasneje, v 17. in v začetku 18. stoletja. Relativno debele stene in stiliziran, skoraj abstrakten ornament v resnici ne spominjata kaj dosti na porcelan 17. in 18. stoletja. Barva glazure je bila pogosteje zelenkasta ali modrikasta kot bela.

V zbirki fajanse – glede na kriterije, ki se kažejo v izboru predmetov, lahko gradivu rečemo kar zbirka – je kar nekaj zanimivih predmetov. Predvsem sta to oba grifona (mitološki živali s ptičjo glavo in krilatima levjima telesoma), ki z ročkami za vino in panonskima vrčema krasita po-

lico nad vrati.⁹ Verjetno sta nastala v 18. stoletju v Severni Italiji. Oba sedita na kroglah, vstavljenih v podstavka, ki ju nosijo levje šape. Eden od obeh drži v sprednjih tacah konzolo s stiliziranim grbom v osrednji kartuši. Oba sta poslikana z značilnimi barvami, modro, rumeno in rjavo. Na glavi nosita kroni. Na spodnji strani podstavkov sta nalepki z napisom Tizian, ki dokazujeta, da sta bila kupljena v že omenjenem antikvariatu v Ljubljani.



Grifon, fajansa, Severna Italija. (Foto: Vesna Bučič)

⁶ Keramika Zsolnay, str. 18.

⁷ Gebauer, *Kunsthåndwerkliche Keramik*, str. 143.

⁸ Prav tam, str. 12.

⁹ Prim. članek Vesne Bučič v pričujoči številki Kronike.



Majoliki, fajansa, severna Italija. (Foto: Vesna Bučič)

Poleg obeh grifonov so na polici še štiri ročke za vino – tako imenovane majolike. Gre za tip posode s kroglastim trebuhom in trilstnim ustjem. Center izdelovanja je bil prav tako v Severni Italiji – pravzaprav ne en sam, bilo jih je veliko (Urbino, Urbana, Pesaro, Faenza ipd.). Od izdelovalcev do kupcev so te posode pogosto potovale čez današnje slovensko ozemlje, kar je vsekakor vplivalo na izjemno priljubljenost tega tipa posode pri nas. Pri nas jih namreč označujemo kar s terminom majolika (ali kranjska majolika). Okras je pogosto koncipiran po znanih predlogah: na trupu posode so svetniški liki, prizori iz krščanske ikonografije, cerkvena in posvetna arhitektura, živali – predvsem ptice, najpogostejši motiv pa so grbi. Zanimivo je, da si danes kot značilne za ročke za vino, tako imenovane *majolike*, predstavljamo različne cvetlične motive, ki pa so v času največjega razcveta, v drugi polovici 17. in v 18. stoletju pravzaprav dokaj redki. Za avstrijsko tržišče so bile takšne ročke za vino pogosto opremljene z orlom z državnega grba. Najpogosteje gre za avstrijskega dvoglavega orla s ščitom v deželnih barvah, najdemo pa tudi enoglave, kranjske orle. Osrednji motiv (na trebuhu posode) je obdan s stiliziranimi rastlinami, človeškimi figurami (zlasti obrazi) in živalmi (npr. pav). Ornament je kodiran, na izvor (rastlina, žival, človek) bolj spominja njegovo ime kot sama izvedba. Ustje je lahko tudi preforirano, tako da nastane oblika bilikuma, posode, ki je namenjena zabavi pri pitju – pivec mora ugotoviti, na kakšen način lahko iz posode pije, ne da bi se polil. Štiri ročke na gradu Strmol imajo na trupu različne

motive: dvoglavega orla s ščitom s prečko rumene in modre barve (osrednji motiv je v izraziti baročni kartuši, obdaja jo stiliziran rastlinski ornament), enoglavega orla z enakim ščitom (s stiliziranim rastlinjem in pavi), stilizirano stoječo ptico (v nakanem okroglem polju, ki ga obdajajo pavi, pod ustjem pa je človeški obraz), četrta pa predstavlja poseben tip. Nad rahlo podaljšanim kroglastim trupom je proti ročaju zamaknjeno manj izrazito trilstno ustje. Na trebuhu je stiliziran cvet. Prve tri so poslikane s črno, modro, rumeno in rjavkasto-oranžno barvo, tretja pa izstopa tudi glede barvne skale, ki je črna, rumena in zelena. Ta posebni tip ročke za vino se je razvijal vzporedno s prej omenjenim s kroglastim trupom in izrazitim trilstnim ustjem.

Panonski vrči so značilni za Madžarsko, Slovaško in dele Romunije. Gre za posodo s kapljicastim trupom s podaljšanim ustjem brez livka. Okrasje je koncipirano drugače kot pri ročkah za vino, tako imenovanih "majolikah". Običajno je na sprednji strani trupa samostojen figuralni motiv, na nasprotni strani pa se ornament zлива z bazo ročaja. Prizor je pod ustjem in nad robom dna omejen z okrasnimi pasovi. Med prizori so pogoste človeške figure pri različnih opravilih, nabožne scene, pravljичni dogodki, delovni in obrtniški atributi in cehovska znamenja. Glazura je spet bele barve, osnovne barve poslikave pa so zelena, rjava, modra in rdečeoranžna. Oba vrča, prvega z bogatim figuralnim prizorom, drugega pa s podobo popotnika s košaro, lahko datiramo v 18. stoletje.



Pogled na sprejemnico s kaminskima žarama. (Fototeka Narodnega muzeja Slovenije).

V istem prostoru stojita na kaminu dve monumentalni kaminski žari, najverjetneje iz začetka 17. stoletja. Kaminske žare so običajno v parih krasile vitrine, še pogosteje pa prav polico nad kaminom, ki je bila običajno namenjena razstavljanju posebej dragocenih ali kako drugače zanimivih predmetov, tudi spominkov. Obe imata masivni nogi in izrazito kroglasta trupa. Ročaja v obliki glav (morskih) pošasti – zmajev sta aplicirana na trup. Zanimiva sta prizora: na trupu prve je upodobljena bitka na kopnem (na nogi jo spremlja veduta gradu z visokim stolpom), na drugi pa je pomorska bitka, na nogi pa se ponovi pogled na morje z jadrnico v ospredju. Površina posod je poslikana v celoti. Zdi se, kot da gre za v drug medij preneseno slikarsko platno.

Ob koncu 16. stoletja se je v Faenzi razvil značilen tip okrasja, tako imenovani *istoriato*. Gre za zgodovinske prizore, najpogosteje za upodobitve različnih bitk, mitološke in herojske scene. *Istoriatu* je doživel velik razcvet v 17. stoletju, pogosto pa

so takšne prizore slikali na fajanso tudi v 18. stoletju. Za okras prostorov so bili kot nadomestek za oljne slike priljubljeni nastenski pladnji, ki so vsi skupaj upodabljali serijo dogodkov, različne bitke, Herkulova junaštva, osvojitve Troje in podobno. Tudi na gradu Strmol je ohranjena serija takšnih okrasnih nastenskih pladnjev. Žal pa so bile omenjene serije ponovno zelo priljubljene spet v drugi polovici 19. stoletja. Zaradi velikega povpraševanja so jih fajančne delavnice po starih zgledih začele ponovno izdelovati. Zato je nemogoče z gotovostjo ugotoviti ali gre za originalne predmete iz 17. stoletja ali za kasnejše, celo iz druge polovice 19. stoletja. Vsekakor pa tudi v primeru kasnejše datacije predmeti služijo svojemu namenu – namreč reprezentanci.

Med izdelki iz fajanse je treba omeniti še tri desertne krožnike s cvetličnimi motivi, izdelane v tridesetih letih 20. stoletja v tovarni keramike in porcelana Rosenthal v Nemčiji. Očitno gre za del večjega servisa, saj sta dva krožnika enaka, tretji pa je okrašen z drugačnim cvetličnim motivom. V dnu krožnika so namreč cvetlični šopki, sestavljeni iz po treh cvetic z zelenjem. Gre za zanimiv primer folklornega motiva, ki je bil značilen za obdobje art deco.

Majhna podrobnost, ki je ne kaže spregledati, je podstavek za mehko kuhano jajce. Čaša je znotraj pobarvana z modro barvo, na podstavku pa se menjava ornament stiliziranih pavov z drobcenimi obrisi človeških obrazov. Rob je rumen, poudarjen z navpičnimi potezami rjavooranžne barve.

Beloprstena keramika

Beloprstena keramika je zvrst keramike, ki se je v drugi polovici 18. stoletja razvila v Angliji. K razvoju tehnologije in materiala je veliko prispeval eden najbolj znanih angleških keramikov, Josiah Wedgwood.¹⁰ Beloprstena keramika je običajno belkaste ali smetanaste barve, njena značilnost je brezbarvna svinčeva glazura. Črep je že sam po sebi tako kvaliteten, da ga ni treba skrivati z neprosojnim oblivom. Dekoracija je med drugim odvisna tudi od čistosti materiala, saj je, kot rečeno, glazura prozorna, zato raznih nepravilnosti pri izdelavi ni mogoče skriti drugače kot s poslikavo. V zgodnejšem obdobju je prevladovala ročna poslikava. Omenjena keramična zvrst je nastala pravzaprav kot imitacija porcelana. Za razliko od fajanse je bila precej primernejša za strojno, torej serijsko proizvodnjo. Izdelke so ulivali v kalupe. Po sušenju in glaziranju so jih v zgodnjem času najpogosteje okrasili z ročno poslikavo, kasneje pa s pretiskom. Pretiski so bili različni, motivni svet je obsegal kreativne rešitve standardnih motivov: ve-

¹⁰ Price, *The Arthur Negus Guide*, str. 87 ss.

dute, krajine, marine, cvetlična tihožitja, figuralne prizore in podobno. Pogost je bil okras v slogu t. i. *chinoiserij*,¹¹ torej podob, ki so bile povezane z zakladnico vzhodnjeazijskega oblikovanja porcelana. Gre za motive, ki so jih pri kitajskih in japonskih izdelovalcih naročali evropski trgovci, zato lahko v njih najdemo značilne, evropskemu okusu všečne vzhodnjaške poteze.

Predmeti so ne glede na motiv največkrat monohromni. Prevladujoče barve so rjava, roza, zelena ali modra. Redkeje se pojavljajo kombinacije različnih barv.

Iz beloprstene keramike so izdelovali jedilne, čajne in kavne servise. Pogoste so tudi serije okrasnih krožnikov z vedutami, krajinami in marinami, ki so jih rabili za okras v vitrinah, mogoče pa jih je bilo tudi pritrditi na stene.

Posebej angleška beloprstena keramika je zaradi vrhunske kvalitete kljub velikanski produkciji veljala za prestižno tudi na kontinentu. Jedilni servisi, garniture za kavo in čaj ter ostali predmeti so bili del stanovanjske opreme bogatejših. Okrasne vzorce in oblike so prav zaradi tega posnemale skoraj vse evropske tovarne keramike. V 20. stoletju so angleški beloprsteni predmeti postali zaželen predmet zbiranja, kar so pravzaprav še danes.

Oblike posod so bile v prvem obdobju, namreč od srede do konca 18. stoletja zapletenejše, saj so se keramiki zgledovali po baročni srebrnini, kasneje, od konca 18. stoletja naprej, pa so privzele preproste, klasicistične forme, vendar zelo natančno in estetsko izdelane.

Med predmeti iz beloprstene keramike na gradu Strmol je najbolj reprezentančna serija petnajstih okrasnih krožnikov z vedutami, torej s pogledi na različne kraje in znamenitosti. Skupaj s še nekaterimi drugimi okrasnimi krožniki so razstavljeni v monumentalni vitrini. V dnu je črn bakrorezni pretisk izbranih krajev. Dodan je napis, ki označuje lokacijo (*Interlacken, Tellenburg, kapela Viljema Tella, Splügen, Burlein* ipd.). Krožniki s podrobno predstavljenimi kraji imajo takšno vlogo kot danes razglednice, le da so zaradi materiala seveda mnogo dragocenejši. Osrednji motiv je na robu krožnikov obdan z bogatim cvetličnim okrasjem, ki obdajajo štiri kartuše z motivi letelih ptic. Dekoracija je dvobarvna, rob je namreč kobaltomodre barve. Serije pogledov na različne kraje in podobni motivi so bile zelo priljubljene v sredini in drugi polovici 19. stoletja. Zbirke so dopolnjevali, iz posameznih kosov so počasi nastale celote, prilagojene željam (in okusu) lastnika – zbiralca.

Iz beloprstene keramike različnih tovarn je na gradu kar nekaj bolj ali manj popolnih jedilnih

servisov in nekaj posameznih posod. Te so bile kot dopolnitev zbirke najverjetneje kupljene v starnarnicah.

Najpopolnejši je servis za štiriindvajset oseb s pretiskom s cvetličnim okrasjem in hrustančevjem temnoolivnozeleno barve. Poleg plitvih in globokih krožnikov ter skledic za juho s podstavki je ohranjenih še vrsta drugih posod: jušnik, skleda za ragu na nogi, dva pladnja s pokrovoma z zanimivima ročajema, štirje osmerokotni pladnji, trije okrogli pladnji, štirioglasta in okrogla skleda ter skleda v obliki simetričnega šeterolista, omačnica z ročajema ob straneh in izvihanima ustjema ter dozici za gorčico in hren. Oblike so, kar je zanimivo, nekoliko različne; krožniki in skledice za juho s podstavki se namreč od ostalih posod razlikujejo po preprostih, gladkih formah. Kontrast je kar precejšen, saj so ostali deli servisa uglašeni bolj na posnemanje razgibanih baročnih oblik. Tako imajo jušnik, sklede in pladnji razgibane valovite robove. Takšna oblika posod zahteva pri pretiskovanju zelo precizno delo, saj je treba paziti na robove posameznih delov predloge, ki se morajo popolnoma stikati. Servis je nastal v angleški tovarni Copeland, ki jo je ob koncu 18. stoletja v Stocke-upon-Trent ustanovil Josiah Spode.¹² Leta 1784 se je podjetju pridružil še William Copeland. V sedemdesetih letih 19. stoletja so uporabljali oznako *Copeland (late) Spode*, ki je sestavni del tovarniške značke. Med letoma 1868 in 1913 so na primer izdelovali servise za britansko vojsko, še posebej za tisto v Indiji. Enako velja za britanske železnice.

V isti krog sodijo še trije globoki in dva plitva krožnika s cvetličnim motivom modre barve v dnu. Označeni so z značko *Copeland Garrett*. Thomas Garrett je leta 1834 postal partner v Copelandovi tovarni, ki se je preimenovala v Copeland & Garrett.¹³ Tovarna je imela zelo širok izbor izdelkov, od krožnikov do okrasnih stebrov. Med njimi so bili tudi beloprsteni jedilni servisi značilne modre barve z motivi, ki so jih označevali s termini *Willow* (chinoiserija), *Geranium in Blue Italian*.¹⁴

Drugi jedilni servis za štiriindvajset oseb je okrašen s pretiskom z motivom ptice in cvetic rožnate barve. Robovi krožnikov, pladnjevi in podstavki so poudarjeni z okrasnim robom, na katerem se ponavlja cvetlični ornament, v po štirih stiliziranih kartušah pa so drobni cvetlični aranžmaji. Ohranjeni so krožniki (plitvi, globoki in desertni), jušnik, štirje pladnji, omačnica, posoda za hren, solnica z dvojno posodo (oba dela razmejuje ročaj) za sol in poper ter šest skodelic s podstavki za juho. Servis je izdelala Woodova tovarna v Bur-

¹² Wilkinson, *Copeland*, str. 16–20.

¹³ Prav tam, str. 4–8.

¹⁴ Prav tam, str. 9–10.

¹¹ Impey, *Chinoiserie*, str. 89 ss.

slemu. Tovarniška značka je zanimiva tudi zato, ker je osrednje polje obdano z napisoma Enoch 1784 in Ralph 1750. Gre za sina in nečaka ustanovitelja tovarne, Ralpa Wooda st. Tovarna je značko Wood & Sons, s katero je označen servis, uporabljala od leta 1907 naprej.¹⁵

Med najbolj znanimi podjetji za izdelavo keramike v Angliji je Davenportovo. Leta 1793 jo je v Longportu v Staffordshiru ustanovil John Davenport. Njegovi nasledniki so jo vodili do leta 1887, ko je kljub vrhunski kvaliteti propadla.¹⁶ Enega od glavnih delov proizvodnega programa je predstavljala beloprstena posoda s pretiskom. Globoki, plitvi in desertni krožniki s pretiskom rjave barve z gradu Strmol imajo v dnu v vzhodnjaškem duhu koncipirano stavbo (gradič ali razgledišče), ki je glede na drevo popolnoma disproporcionirano. Namen bakrorezca gotovo ni bil verno posnemanje resničnosti, pač pa je poudaril pravljico scene in jo s tem povzdignil nad vsakdanje okolje, v neke vrste Arkadijo. Ornament na robu krožnikov je sestavljen iz šestih fantazijsko oblikovanih kartuš, omejenih s hrustančevjem. V njih se izmenjujejo motivi letelih ptic in cvetic.

Nekaj posameznih krožnikov prihaja še iz najznamenitejše angleške delavnice beloprstene keramike, iz tovarne Josiaha Wedgwooda. Wedgwood je bil tehnični inovator in utemeljitelj novih oblikovnih in motivnih zasnov. Pri izdelavi beloprstene keramike je uspešno združil umetnost in tehnologijo ter vzpostavil standarde za delo s to vrsto keramike, ki so se razširili po vsej Evropi.



Krožnik, beloprstena keramika, Davenport, Velika Britanija. (Foto: Vesna Bučič)

Ohranjeni krožniki na gradu so iz različnih serij. Prva je znana serija marin, pogledov na (fantazijske) morske pokrajine z značilnimi utrdami, ladjami in človeškimi figurami pri delu v ospredju. Druga je okrašena z chinoiserijo, z motivom (spet fantazijske) pagode, stiliziranimi drevesi, mostom in človeškimi figurami. Gre za predelavo znanih vzorcev: vrbovega in vzorca s templjem. V obeh primerih so robovi krožnikov bogato okrašeni s cveticami, obdanimi z akantovimi listi.

Porcelan

Porcelan je najdragocenejša in zato najbolj prestižna zvrst keramike. Od časa odkritja evropskega porcelana v začetku 18. stoletja, do srede 19. stoletja so jedilne servise iz tega materiala uporabljali predvsem najbogatejši sloji. Sredi 19. stoletja so se postopki izdelave tako pocenili, da je porcelan postal dostopen širšim skupinam kupcev. Vendar so za zahtevne kupce še vedno izdelovali servise vrhunske kvalitete z ročno poslikavo ter pozlato, in tako je še danes.

Porcelan na Strmolu spada med izdelke vrhunskih evropskih, zlasti avstrijskih tovarn. Prva evropska manufaktura porcelana je bila ustanovljena leta 1710 v Meissnu na Saškem. Ves čas, do danes, je obdržala vlogo vodilnega nosilca razvoja evropskega oblikovanja porcelana. Leta 1718 sta dva delavca prenesla umetnost izdelovanja porcelana na Dunaj. Tega leta je bila namreč ustanovljena Du Paquierova manufaktura, ki jo je cesarica Marija Terezija povzdignila v cesarsko manufakturo porcelana.¹⁷ Svoje izdelke so signirali z grbom z dvema prečkama, z avstrijskim državnim grbom. Po več kot stoletju cvetoče proizvodnje je leta 1864 propadla. Kalupe in polizdelke je prevzela vrsta drugih delavnic in tovarna porcelana Herend na Madžarskem.¹⁸ Uradno pa je njena naslednica tovarna porcelana Augarten, ustanovljena leta 1923, ki deluje še danes. Omenjena tovarna uporablja podobno značko, namreč grb z dvema prečkama, krono in napisom Augarten. Obema tovarnoma, v Meissnu in na Dunaju, je v kratkem času sledila še vrsta drugih. Med njimi je glede na predmete z gradu Strmol treba med zgodnejšimi omeniti še Nymphenburg v Münchnu, ustanovljeno leta 1747, ter dve poznejši, zelo uveljavljeni tovarni, ki sta narekovali modo v izdelovanju porcelana: Villeroy & Boch (1836) in Rosenthal v Selbu (1879), ki je kasneje pridobila vrsto podružnic. Tudi tovarna Villeroy & Boch je imela (in še ima) več tovarn (Dresden, Mettlach, Schramberg, Selb).¹⁹ Poleg porcelana še danes izdelujejo tudi razne vrste keramike.

¹⁵ Cushion, *Handbook*, str. 144.

¹⁶ Price, *The Arthur Negus Guide*, str. 123–124.

¹⁷ Neuwirth, *Porzellan*, str. 9.

¹⁸ Neuwirth, *Wiener Keramik*, str. 1–3.

¹⁹ Röntgen, *Marks*, str. 385, 396, 449, 476, 479, 499.



Putti muzikanti in plesalci, porcelan, Nymphenburg. (Foto: Vesna Bučić)

Enega najdragocenejših delov opreme na gradu predstavlja figuralna skupina Putti muzikanti in plesalci. Izdelana je bila v začetku 20. stoletja v tovarni porcelana Nymphenburg. Sestavlja jo osem puttov in dve okrasni žari. Figurine so izdelane iz bleščeče belega glaziranega porcelana, ulite so v kalup in bosirane. Stojijo na klasicističnih podstavkih. Ti imajo na sprednji strani bavarski grb (ta je istočasno tudi značka tovarne) z diagonalno od leve proti desni potekajočimi vrstami rombastih polj izmenjujoče se modre in bele barve. Grbi so obrobjeni s kartušami. Tovarna je bila od srede 18. stoletja naprej znana po svojih figuralnih kompozicijah, figurinah in namiznih okrasih. Tradicija izdelovanja kompletov figur na določeno temo (štirje letni časi, Commedia dell'arte, skupine Indijcev, Kitajcev, muzikanti, prizori iz tržnice ipd.) se je obdržala do danes. Tudi nymphenburške figuralne skupine so postale predmet zbiranja. Zaradi odlične izdelave in velikega povpraševanja so vedno dosegale visoke cene. Tako je še danes.

Nymphenburg pa je znamenit tudi zaradi figurin živali. Med najbolj priljubljenimi so bili (in so še danes) naturalistično oblikovani psi in papagaji. Zato so to pri kupcih in zbiralcih zelo uspešno motiviko povzele tudi druge tovarne. Na gradu Strmol se tako nahajajo figurice Miška, Srnica, Slon, Metuljček in Tiger, vsi iz tovarne porcelana Rosenthal. Datiramo jih lahko v prvo tretjino 20. stoletja. Živalice so oblikovane v skladu s pravljico podoba živali, torej podobno kot že takrat moderne plišaste živali – igrače. So torej ljubke in nenevarne.

Tovarna keramike in porcelana Rosenthal je kljub svojemu precej poznemu nastanku našla uspešno tržno nišo z dvojno proizvodnjo: z vrhunskimi izdelki za najbolj zahtevne kupce in s preprostejšimi predmeti za vsakdanjo rabo manj premožnih odjemalcev. Ti so bili pogosto izdelani iz beloprstene keramike. Tovarna je namreč imela dve proizvodni liniji, za izdelavo porcelana in za izdelavo beloprstene keramike. Vrhunski izdelki so

kulminirali v leta 1951 začetem programu *new look*, ki so ga leta 1961 nadgradili s *studio linie*.²⁰ Tudi v svojih zgodnejših časih so namenjali veliko pozornosti sozvočju oblike in dekoracije.

Na našem tržišču je bila precej pogosta garnitura za slaščice in sadje iz serije *Markgräfin Wilhemine*. Tista na gradu Strmol je bila izdelana v začetku 20. stoletja. Sestavljajo jo desertni krožniki, skleda in ovalen pladenj. Okras je zelo bogat: na dnu je bogat cvetlični aranžma, robovi krožnikov in skleda imajo po pet polj s predrtinami, pladenj pa štiri. Robovi posod in predrtin so pozlačeni. Iz iste tovarne prihaja še plitva okrogla skleda v slogu art deco z reliefno oblikovanim okrasom v obliki cvetličnega venca, ki je v celoti pozlačen.

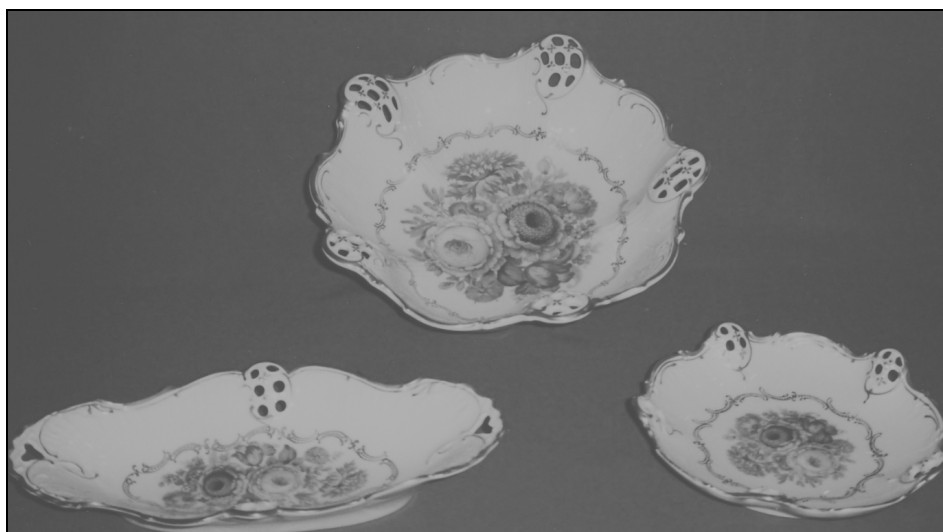
Iz Meissna prihaja del jedilnega servisa (globoka krožnika, omačnica z zajemalko in skodelica s podstavkom) za to tovarno tako značilne kobaltomodre barve. Podglazurno kobaltno modro barvo je v Meissnu uvedel Johann Gregorius Höroldt leta 1735.²¹ Gre za kitajski motiv iz časa cesarja Wan Lija (1579–1613), ki je sestavljen iz aster in peonij ter stiliziranih breskev, ki so jih imeli za čebule, zato danes zmotno ta vzorec imenujemo čebulni vzorec. S čebulnim vzorcem sta poslikana še dva meissenska krožnika, ki pa sta sestavljala drugo serijo. Zanj je značilen reliefni motiv česnega obročka, ki krasi rob krožnikov. Jedilni servis je najverjetneje nastal okrog leta 1925.

Iz naslednice Dunajske porcelanske manufakture, tovarne porcelana Augarten na Dunaju, prihaja jedilni servis za dvanajst oseb. Ohranjeni so naslednji kosi: plitvi in desertni krožniki, skodelice za juho z dvema ročajema s podstavki, ovalna pladnja, okrogel pladenj, pravokotna in okrogla skleda ter omačnica s krožnikom. Okras je zelo zanimiv. Vsaka posoda ima kartušo z motivom divje živali (jelen, košuta, srnjad, lisica, fazan, divje race, muflon, merjasec ipd.) v zimski pokrajini. Iz kartuše se širita po dve vejici z drobnimi zelenimi lističi, ki spominjajo na hrast. Verjetno gre za lovski servis.

Tri zelo lepe posode za omake (omačnica s pokrovom, omačnica s podstavkom in omačnica s kljunastim livkom) prihajajo iz ene najpomembnejših evropskih tovarn porcelana, namreč iz Sèvres. Znana je bila po svoji inovativnosti, ki se je zlasti odražala v uvajanju novih tehnologij in novih barv. Vsi trije predmeti so zaradi zelo skrbne izdelave zelo dragoceni. Nastale so sicer v prvi tretjini 20. stoletja, vendar ohranjajo zelo precizne klasicistične oblike. Poslikava je vrhunska v

²⁰ Rosenthal, str. 6 ss.

²¹ Walcha, *Meissner Porzellan*, str. 61–70.



Garnitura za slaščice in sadje, porcelan, Rosenthal.
(Foto: Vesna Bučič)

vseh podrobnostih. V kartušah so cvetlična tihožitja, ornamentalni pas pa na zeleni podlagi prinaša droben zlat ornament.

V pričujočem besedilu sem opisala le nekaj drobcev iz bogate opreme gradu Strmol. Poleg njih je v gradu še vrsta drugih pomembnih predmetov, ki so krasili jedilno mizo, vitrine in bivalne prostore nasploh. Izbrani so bili s posebno skrbjo in z velikim občutkom za starine. V pričujočem besedilu sem lahko popisala le tiste, ki so se mi s stališča zgodovine oblikovanja keramike zdeli najpomembnejši.

LITERATURA

- Copeland, Robert: *Spode & Copeland Marks*. London : Studio Vista, 1997.
- Cushion, J. P.: *Handbook of Pottery and Porcelain Marks*. London : Faber and Faber, 1980.
- Gebauer, Walter: *Kunsthawerkliche Keramik*. Leipzig : VEB Fachbuchverlag, 1985.
- Impey, Oliver: *Chinoiserie. The Impact of Oriental Styles on Western Art and Decoration*. London, Melbourne, Toronto : Oxford University Press, 1977.
- Keramika Zsolnay*, Zagreb : MGC, 1989.
- Klein, Adalbert: *Fayencen Europas*. Braunschweig : Klinkhardt & Biermann, 1980.
- Neuwirth, Waltraud: *Wiener Keramik. Historismus, Jugendstil, Art deco*. Braunschweig : Klinkhardt & Biermann, 1974.
- Neuwirth, Waltraud: *Wiener Porzellan 1718-1864*. Wien : Österreichischer Bundesverlag – Österreichisches Museum für Angewandte Kunst, s. a.
- Praz, Mario: *An illustrated History of Interior Decoration from Pompeii to Art Nouveau*. London : Thames and Hudson, 1983.
- Price, Bernard: *The Arthur Negus Guide to English Pottery and Porcelain*. London, New York, Sydney, Toronto : Hamlyn, 1978.
- Röntgen, Robert E.: *Marks on German, Bohemian and Austrian Porcelain 1710 to Present*. Exton : Schiffer Publishing, 1981.
- Rosenthal – Hundred Jahre Porzellan*. Stuttgart : Union verlag, 1982.
- SEVRES : de 1850 à NOS JOURS*. Paris : Le Louvre des antiquaries, 1983.
- Walcha, Otto: *Meissner Porzellan*. Dresden : Veb Verlag der Kunst, 1973.
- Wilkinson, Vega: *Copeland*. Princes Risborough : Shire Publications, 2000.



ZUSAMMENFASSUNG

Die Keramik auf Schloss Strmol

Auf Schloss Strmol blieb eine Anzahl von Schmuckgegenständen und Tafelgeschirr verschiedener Keramikarten erhalten. Im Jahr 1936 kaufte der Industrielle Rado Hribar das Schloss. Er richtete es mit kostbaren Antiquitäten ein, die er u.a. bei angesehenen Antiquitätenhändlern erstand, darunter auch bei dem Antiquitätengeschäft *Tizian*. Im Hinblick darauf kann bei den Keramikbeständen auf Schloss Strmol von Sammlungen von Gebrauchs- und Schmuckgegenständen die Rede sein, wurden doch die Antiquitäten zur Einrichtung des Schlosses nach Kriterien ausgewählt, die vom Geschmack der Zeit und natürlich des Eigentümers abhingen. Aus diesem Grund entsprechen sie der gängigen Auffassung von einer (musealen) Sammlung. Bei ihrer Interpretation stellt die Provenienz eine Schwierigkeit dar, weil sie wegen der spezifischen Herkunft der Gegenstände unbekannt ist.

Die Keramikbestände wurden im Beitrag nach dem Material aufgegliedert, wie dies bei der Behandlung von Kunstgewerbe üblich ist. Folgende Themenkomplexe kommen vor: Fayancen, Steingut

und Porzellan. Im Text wurden die bedeutendsten Gegenstände beschrieben, jene also, die durch Qualität, Technik, Verzierungsart, Alter u.ä.m. hervortreten, durch Eigenschaften also, die vom Standpunkt der historischen Entwicklung der Keramik am bedeutendsten sind. Bei der Beschreibung der Gegenstände wurde auf die Geschichte und Bedeutung der drei genannten Keramikgattungen hingewiesen. Beschrieben wurden auch die technischen Charakteristika und die bedeutendsten Erzeuger.

Im Zusammenhang mit den Fayancen gilt besonderes Augenmerk den Erzeugnissen der Werkstätten aus Faenza und seiner Umgebung im sogenannten historischen Stil (*istoriato*). Es handelt sich um einige Gegenstände von hoher Qualität (zwei Griffons, zwei monumentale Kaminvasen und eine Serie von Wandschmucktablets). Von besonderem Interesse für den slowenischen Raum sind Weinkrüge, die ihrer Technik nach als Majolika bezeichnet wurden.

Auf Schloss Strmol findet man mehrere englische Spitzenerzeugnisse aus Steingut (Wedgwood, Davenport, Copeland). Das Porzellan (Essgeschirr, Kaffeegeschirr, Süßwaren- und Obstgarnituren, Schmuckgegenstände) stammt aus renommierten deutschen Porzellanmanufakturen: Nymphenburg in München, Meissen, Villeroy und Bloch sowie Rosenthal.