

nekateri ljubljanske izkušnje

andrej hrusky



uvodnik
razstava
esej
docomomo
recenzija
prevodi

odprti javni prostor v mestu

Pod oznako javni mestni prostor razumemo predvsem odprt prostor trgov, ulic in parkov. To so tiste površine, ki so namenjene vsem in so tudi vsem dostopne. Vsako naselje je od nekdaj imelo v središču javni prostor, ki je služil za zbiranje in prireditve. Tradicionalno je pri nas ta skupen prostor označevala lipa sredi vasi, še danes so vasi v Afriki postavljene okoli svetega drevesa baobab, spet drugod je to vlogo igrala »gmajna«, skupni travnik v sredi vasi (gemeinde – skupnost, tudi skupščina, skupni prostor). Grška mesta so imela agoro, rimska forum in okoli teh centralnih prostorov so se nizale najpomembnejše javne stavbe. Brez javnega prostora si ni bilo mogoče misliti povezane skupnosti.

Danes se ni prav veliko spremenilo, čeprav nekateri zagovorniki novih tehnologij zatrjujejo, da se ljudje danes srečujejo v navideznem prostoru svetovnega spleta in SMS-ov. Kot običajno, je v resnici ravno nasprotno. Bolj ko se odmikamo od osebnih stikov, bolj se pojavlja potreba po neposrednem srečevanju. Tu imajo javni prostori nezamenljivo vlogo, so prizorišča gledališča, ki mu pravimo življenje. Znamenito gledališče arhitekta Andrea Palladia v Vicenzi je imelo le eno stalno scensko postavitev: mestno ulico kot javni prostor. Kot je že davno nekje zapisal dunajski arhitekt Herman Czech, arhitektura ni življenje samo. Je le ozadje, ki ga omogoča. Tako tudi od javnega prostora

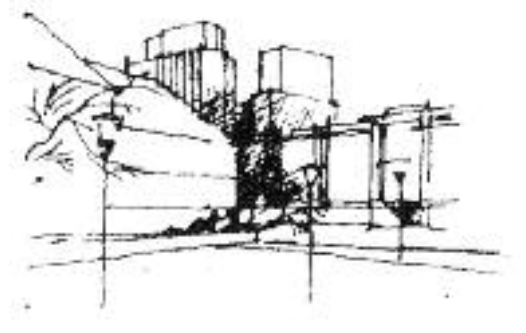
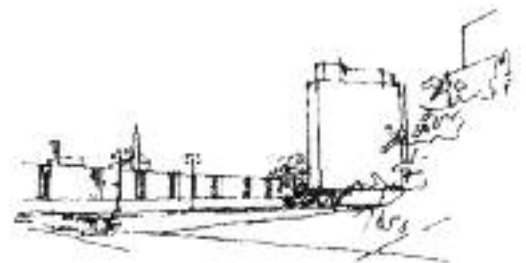
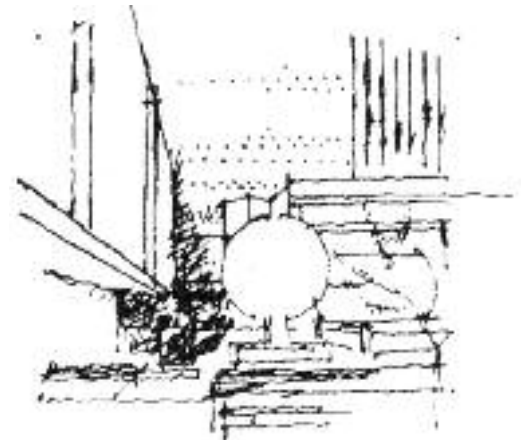
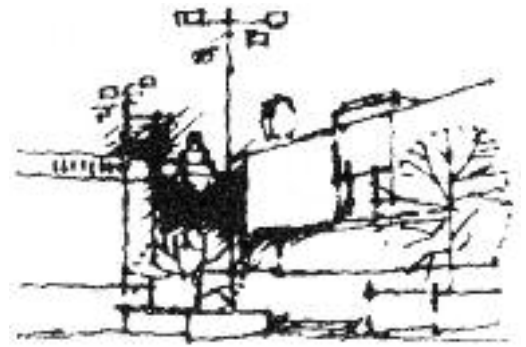
pričakujemo, da deluje podobno kot scenografija v gledališču ali filmu. Tam je pomembnejša sama zgodba, vendar mora ozadje zgodbo omogočati in se ji prilagajati. Saj vemo: grozljivke se v filmih dogajajo v temačnih gradovih, ljubezenske zgodbe pa v romantičnih vilah. Podobno mora oblikovanje javnega prostora omogočati dejavnosti, ki naj bi se tam dogajale in jih tudi navdihovati. O cesti, ki jo je imel Leone Battista Alberti za najznačilnejši primer javnega prostora, je že leta 1452 zapisal: »Cesta bo za popotnika lepša in prijaznejša, če mu bo nudila dovolj priložnosti za pogovor o tej ali oni vzvišeni zadevi«. Pri tem je Alberti mislil na spomenike, ki namigujejo na »vzvišena« dejanja slavnih prednikov. In res so spomeniki še danes nepogrešljiv del mestnih trgov. Vendar se zdi, da se stvari spreminjajo. Dejstvo je, da tradicionalne povezave med arhitekturo in kiparstvom že zdavnaj ni več. Tudi sodobna umetnost raje raziskuje nove medije, kot da bi se ukvarjala s klasičnim kipom. Poseben problem predstavlja pojem okrasja. Gottfried Semper je že v 19. stoletju postavil teorijo o zamenjavi materialov – trajnejših z manj trajnimi, kjer se elementi konstrukcije prejšnjega materiala prenesejo v nov material in delujejo kot ornament (npr. lesne zveze v kamen). Nekaj, kar je imelo svoj smisel, postane ob prenosu nesmiselni okraski. Nekoč je bilo drugače. Vsak element in okraski je imel točno določeni simbolni pomen. Celo karirasti vzorec

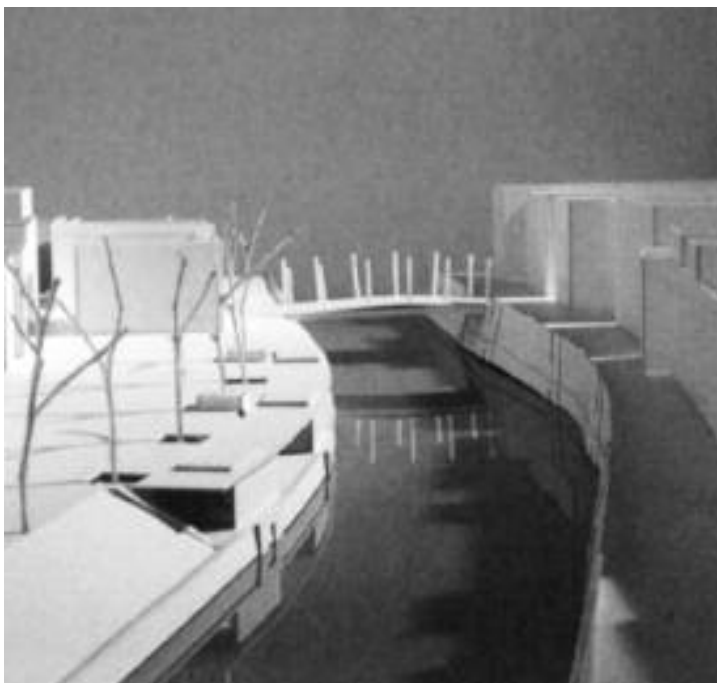
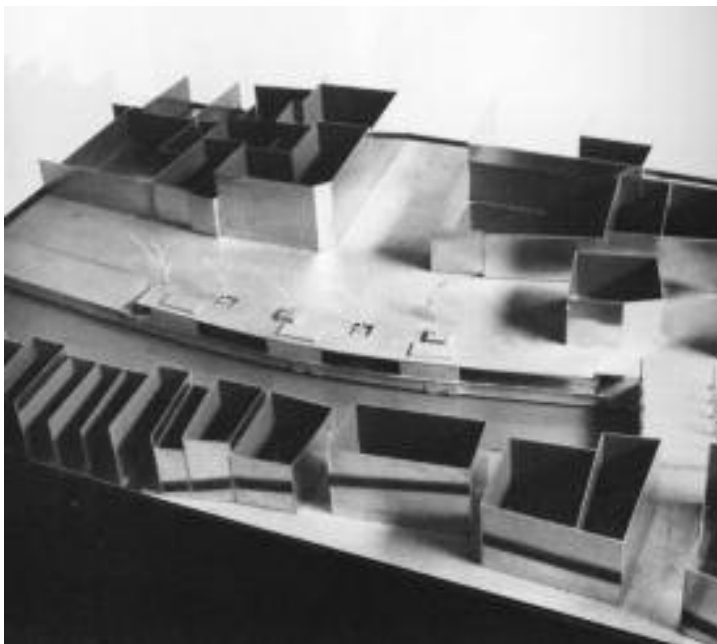




blaga je izdajal poreklo tistega, ki ga je nosil. Na nekaterih klasicističnih stavbah v Trstu še danes vidite sklepnike nad vrati, okrašene s portreti nekdanjih lastnikov, da so jih nepismeni trgovci lahko našli. V Ljubljani imamo tak primer na Starem trgu 11a, kjer kip nad vrati drži prst pred usti in ponazarja lastnikov priimek Schweiger – tisti, ki molči. Hočem reči, da je nekoč umetnost občudovalca nagovarjala s celo vrsto simbolov, ki jih danes, bodisi ne razumemo, ali pa jih nadomeščamo z ornamentom brez globljega pomena.

Če zgodovino sodobnega urejanja Ljubljane običajno pričenjamo z njeno največjo destrukcijo – potresom leta 1895, potem moramo najprej omeniti Camilla Sitteja, ki je prvi predložil načrt za obnovo Ljubljane. Sitte se je, kot najpomembnejši teoretik urbanizma, zavzemal za umetniško oblikovanje mest. Po zgledu Aristotela, ki je dejal, da mora biti mesto takšno, »da so ljudje v njem ne le varni, ampak tudi srečni«, je zavračal oblikovanje mest samo na podlagi tehničnih vidikov. Po njegovem mnenju bi morali imeti umetniške kvalitete predvsem javni prostori, »saj bolj kot vsaka druga umetnost vsak trenutek in neprestano vzgajajo veliko število prebivalcev«. Z današnjega vidika je pomembna njegovo raziskovanje »atmosfere« starih mest, zakaj so prijetna in kako to doseči tudi danes. Po njegovem je treba trg obravnavati kot sobo – mora biti zaprt.





Označeni prostor

Sittejev načrt za Ljubljano ni bil sprejet, saj ga je župan Hribar raje zaupal rojaku Maksu Fabianiju. Njegov predlog je predvidel izgradnjo krožne ceste, po zgledu dunajskega Ringa. Ta se pravzaprav še danes gradi (manjka še most pri Cukrarni), za nas pomembnejša pa je Fabianijeva realizacija trga pred sodno palačo. O trgu je zapisal: »Trg je bil načrtovan v obliki dvignjene ploščadi z belim kamnitim robom, na katerem je bil predviden diagonalni promet; tudi figure in klopi naj bi bile izdelane iz belega kamna, tlak pa iz asfalta. Trg je s treh strani v dvojni vrsti obdan z drevjem in s serijo spomenikov, rimskih fragmentov, izkopanin stare Emone.« V urbanističnem smislu je zanimiva njegova zahteva, da morajo vse stavbe, ki ga obkrožajo, vogale označevati s stolpi. Ta lastni predpis je kršil le Fabiani sam, ko je zasnoval Bambergovo hišo. Sicer trg ni bil izveden po prvotnem projektu in je postal park. Nekakšna zelena oaza počitka sredi mesta. V parku so bile klopi in pred sodno palačo spomenik Franca Jožefa - po prvi svetovni vojni so zamenjali le glavo in nastal je spomenik jezikoslovca Franca Miklošiča.

Preseganje tipologije

Po prvi svetovni vojni se je z mestom ukvarjal predvsem Jože Plečnik. Pojem »Plečnikova Ljubljana« je vezan predvsem na njegovo urejanje javnih prostorov. Pri tem arhitekt skoraj vedno presega tipološki pristop k posamezni nalogi. Tromostovje, Šuštarški most in most v Trnovem niso le mostovi, ampak pravi trgi nad vodo. Tromostovje s pomočjo treh mostov prenaša Prešernov trg na drugo stran reke in ga usmerja proti Robbovemu vodnjaku in Mestnemu trgu. Šuštarški most je v resnici trg, omejen s stebri kot javna soba, o kateri je govoril Sitte. Trnovski most je trg pred cerkvijo, ki ga omejujejo na mostu posajena drevesa. Tudi Trnovski pristan ni le pristan – to še najmanj – ampak je park ob vodi. Promenada v Tivoliju je, s svojo neobičajno širino, več kot zgolj sprehajalna pot. Je prostor v parku, ki kot vidimo v zadnjem času, prenese tudi razstave na prostem. Plečnikova ureditev Vegove ulice je kot antična pot na forum, polna spomenikov, ki vabijo k razmišljanju, hkrati pa je tudi nekakšen park in s klopmi na nakazanih ruševinah nekdanjega mestnega obzidja. Žal smo izgubili njegovo ureditev Kongresnega trga, ki si ga je zamislil kot beneški trg sv. Marka, ki povezuje cerkev in filharmonijo in leži ob glavni mestni cesti, katere smer so začrtali že stari Emonci.

Bogastvo pogledov

Moderni arhitekti z Le Corbusierjem na čelu so zavračali romantično pojmovanje trgov, kot mestnih sob in zahtevali, da se »mesta rešijo tiranije ulice«. Njihov ideal je bil odprt prostor, ki se »svobodno« preliva med stavbami. V tem smislu je Edvard Ravnikar zasnoval tudi kompleks Trga republike, ki predstavlja novo središče mesta. Trg je pravzaprav parkirišče, odprt javni prostor pa najdemo na dvignjenih platojih okoli stavb. Tu in tam poudarke vnašajo kipi, sicer pa je predvsem v ožini med obema stolpnicama prostor skoraj neoblikovan. Bolj ostane prostor med stavbami, kot osrednji del najpomembnejšega kompleksa enega naših najpomembnejših arhitektov. Pa vendarle ni povsem tako. Ravnikar je bil tudi Plečnikov učenec in tako kot profesor je občudoval Italijo. Zato je bil njegov pristop bolj tankočuten od funkcionalistov. Že leta 1960 je primerjal Sittejev in Fabianijev popotresni načrt Ljubljane in se opredelil za Sittejevega, ki je izhajal iz mestne podobe. Tedaj je Ravnikar zapisal: »Kakšna vrednota bi lahko bila stara Ljubljana z vedutami, enotnimi višinami, če bi jo kot razširjeno celoto rešili v današnjo, še bolj pa prihodnjo veliko Ljubljano!« Zato moramo biti, pri opazovanju Trga republike, pozorni na zaporedje prostorov in pogledov, ki se nizajo ob sprehodu po kompleksu - o takšnem premišljevanju pričajo tudi ohranjene avtorjeve skice. Poleg tega se javni prostor nadaljuje tudi v pasajo, tako da se prostorsko doživetje raztegne tudi po višini.

Urbanost stopnic

V zadnjih letih velja omeniti urejanje bregov Ljubljanice v Stari Ljubljani po načrtih arhitektov Vesne in Mateja Vozliča. Naloga ni bila preprosta saj sta morala upoštevati staro mesto in številne Plečnikove posege ob reki. Nista jih



želela oponašati pa tudi ne preglasiti; s tlaki, cestno opremo in zelenjem sta izbrala pravo mero spoštljivega nadgrajevanja. Pri ureditvi Dvornega trga pa sta avtorja nekdanji nagnjen trg opremila s terasami in stopnicami, ki se kot gledališče spuščajo proti Ljubljani in nudijo poglede proti grajskem griču. Tudi tu se je pokazalo, da so stopnice, če so le pravilno uporabljene in na pravem mestu, eden glavnih urbanih elementov javnega prostora.

Urbana umetnost - raje ne!

Teh nekaj primerov ljubljanske izkušnje z oblikovanjem odprtih javnih prostorov ima nekaj skupnih prizadevanj. Skušajo ustvariti prijeten prostor, ki se prilagaja mestu in upošteva značilne mestne poglede. Uporabniku nudijo cestno opremo, ki ga vabi k njeni uporabi, s kipi, fragmenti in obdelavami pa ga vabijo k razmisleku. Tako javni prostori pripomorejo, da bi bili prebivalci »tudi srečni«, kot priporoča Aristotel. V tej ljubljanski izkušnji pa manjka še nekaj. Bilo je ponujeno, obetavno, vendar z nerazumevanjem zavrnjeno. Leta 1996 je grški arhitekt Christos Papoulias predlagal projekt »Urbanih sob« (Urban rooms), javne galerije, ki bi se odpirala na Ljubljano v kateri bi bila razstavljena umetniška dela italijanskega umetnika Michelangela Pistoletta, ki bi jih daroval mestu. Galerija nad reko, z donacijo svetovno znanega umetnika, prejemnika beneškega Zlatega leva 2003, za katero se je potegoval ves svet? Enkratna priložnost, da bi mesto nadgradilo dosedanje prostorske in umetniške izkušnje. Vendar ni šlo! Ta del obrežja Ljubljane še danes ni urejen, Papouliasov projekt pa je končal v Pompidujevem centru v Parizu (že to priča o njegovi kvaliteti), ki ga je odkupil in uvrstil v svojo zbirko.

