

POETOVIO V RIMSKEM OBDOBJU

BRANE LAMUT

Po posegu Oktavijana na zahodni Balkan v tridesetih letih prvega stoletja pred našim štetjem, se je Rim zaradi strateških in gospodarskih interesov sredi drugega desetletja ponovno odločil za prodor, meja države se je postopoma pomaknila do Donave. Ena od smeri prodorov je verjetno vodila tudi ob starodavni »jantarni poti«¹ proti severozahodu. Na mestu, kjer je trgovska pot na najugodnejšem prehodu prečkala reko Dravo, je ležalo naselje Poetovio, z imenom keltskega ali celo ilirskega jezikovnega porekla. Zaradi strateške važnosti so Rimljani naselje z zaledjem odtrgali od Norika in ga vključili v provinco Ilirik. Prebivalstvo novo osnovane province se je po dveh desetletjih zasedbe uprlo v znanem ilirsko – panonskem uporu (od 6. do 9. n.š.). V ta čas sodi verjetno prihod legije VIII. Avguste v Poetovio, kjer je ostala do vlade cesarja Klavdija.

Po zadušitvi upora je bila provinca Ilirik razdeljena in Poetovio je pripadla provinci Panoniji. Arheologi predpostavljajo, da je legijski tabor stal na desnem rečnem bregu, na današnji Hajdini pod rečno teraso (na podlagi pogostosti legionarskih nagrobnikov in kasnejšega zaključka vodovoda).

Na koga so Rimljani naleteli v teh krajih in kakšen je bil odnos do staroselcev, o tem vemo bolj malo. Plinij poroča, da žive na področju ob Dravi, Serapilli in Jasi. Za slednje vemo, da so živeli na vzhodu našega področja okoli Varaždinskih toplic (Aque lasae), razmerje med Serreti in Serapilli pa je manj jasno. Na podlagi analize je v tridesetih letih lingvist A. Mayer mejo med njimi potegnil približno po Dravi: severno naj bi živeli Serreti, južno pa Serapilli. Drava, ki je bila že od pozne bronaste dobe važna komunikacija z vzhodom, je ljudstva povezovala in obenem tudi ločevala. Na področju kasnejše rimske kolonije poznamo v prazgodovini vedno dvojno poselitev: na levem rečnem bregu (grajski grič, Rabelčja vas) in na desnem bregu (Hajdina). Tudi neposredno pred prihodom Rimljanov je enak položaj: na eni strani je poseljena Hajdina (najdba keltske lončarske peči), na drugem rečnem bregu pa Panorama in Grajski grič (slučajne najdbe). Po nekaterih predvidevanjih naj bi naselbina na levem rečnem bregu nosila ime Poetovio. Rimljani so poleg legijskega tabora zgradili še naselje najrazličnejših obrtnih delavnic, ki so bile potrebne za vzdrževanje vojske. Takšno naselje so imenovali canabae; običajno jih lociramo na teraso nad taborom (na današnji Spodnji Hajdini), tja, kjer je kasneje zrasel zaselek – vicus Fotunae.

Takšna trodelna poseljenost, naselje staroselcev, legijski tabor in canabae, je značilnost večine obrambnih rimskih postojank ob Donavi (Vindobona, Carnuntum, Brigetio, Aquincum, Singidunum in Viminacium) in poselitev Poetovione v tem času odgovarja splošnemu rimskemu konceptu. Ta se ni spremenil niti v času cesarja Klavdija, ko je legija VIII. Avgusto zamenjala legija XIII. Gemina. Ta je za potrebe legijskega tabora in canab zgradila vodovod od Frama na Pohorju do Hajdine, kar dokazujejo legijski žigi, najdeni na več opekah vodovodnega kanala. Kako dobri zemljemerci so bili Rimljani, nam priča potek vodovoda: znali so v ravnini z minimalnim padcem poiskati najugodnejšo traso, ki se na nekaterih odsekih sklada z današnjo napeljavo. Tako je bila leta 1989 ob polaganju novega vodovoda ob gradu Ravno polje pri Kungoti najdena tudi rimska trasa. Zemljemersko znanje Rimljanov se kaže tudi pri izgradnji cest, ki ponekod na Ptujskem in Dravskem polju potekajo podobno kot današnje. Državne ceste na področju Poetovine sta gradili in vzdrževali v prvem stoletju prav omenjeni legiji.

Tabor legije XIII. Gemine v bližini Poetovione je znan tudi iz pisnih virov. Tacit piše o sestanku legijskih poveljnikov, ki so leta 69 sklenili brez odlašanja kreniti z razpoložljivimi legijami v Italijo, kjer so premagali Vespazijanovega konkurenta in odločilno pripomogli k ustoličenju novega cesarja in z njim flavijske dinastije.

Urbanizacija v provinci Panoniji je tekla postopno. Prvi sta status mesta – kolonije, dobili Emona in Savaria, že v času julijsko-klavdijske dinastije.

Cesar Trajan je na prelomu prvega in drugega stoletja predstavil legijo XIII. Gemino na Donavo, naselju ob Dravi pa podelil nekje med leti 103-105 status mesta, ki se je po njem imenovalo COLONIA ULPIA TRAIANA POETOVIO (Ulpia po cesarjevem rodbinskem imenu), svobodni prebivalci pa so dobili pravico voliti v rimskem okrožju PAPIRIA, v volilnem okrožju cesarja Trajana. Cesar je dal ob podelitvi mestnih pravic postaviti, kot je bil običaj, neko javno zgradbo (morda terme) in dogodek zaznamovati z napisom, izklesanim v marmorno ploščo. Provinca Panonija je bila na začetku 2. stoletja razdeljena na Spodnjo in Zgornjo, Poetovio je bila dodeljena slednji.

Trajan je več svojim odsluženim vojakom podelil zemljo v zaledju Poetovione. Njihovi nagrobniki pričajo, da gre večinoma za vetera-

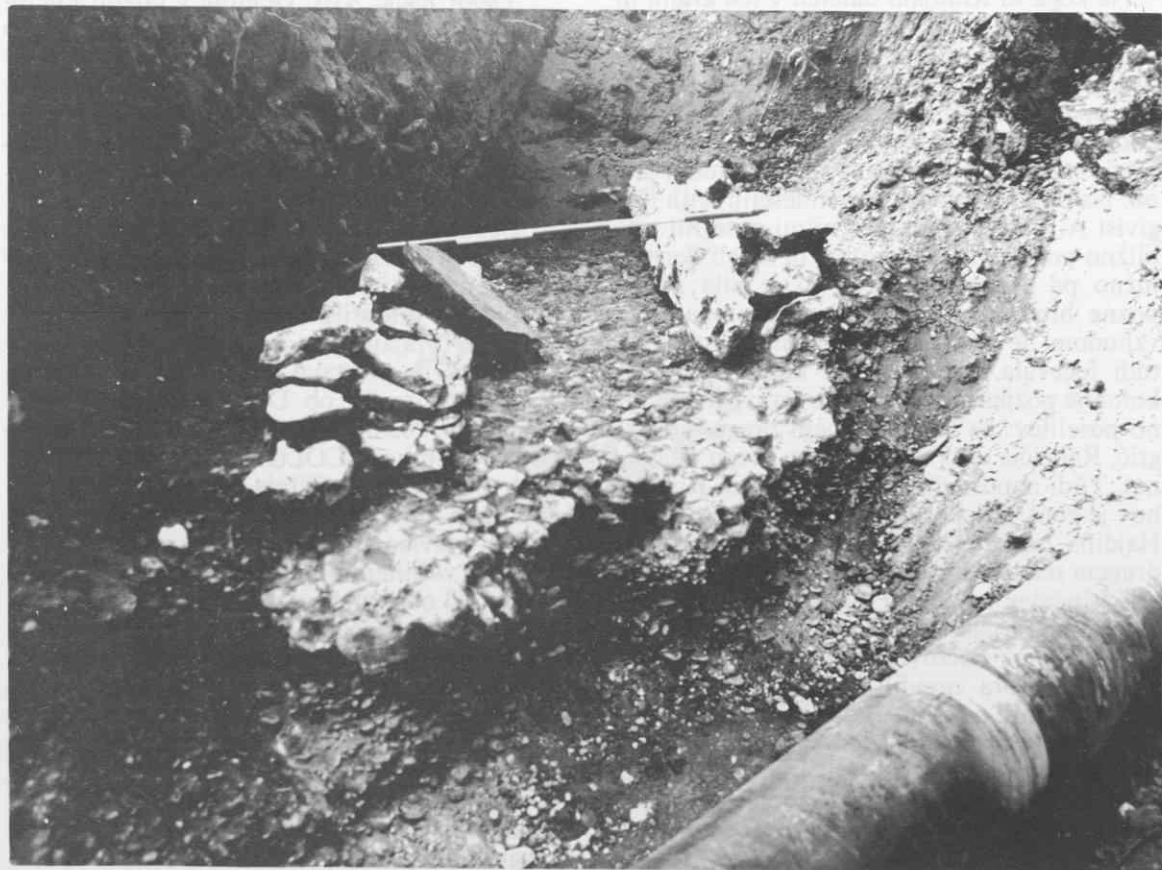
ne legije XIII. Gemine, ki je prej tu domovala, pa tudi za vojake nekaterih drugih enot. Med njimi naj omenimo le K. Kornelija Vera, ki je prejel dvojno mero zemljišča, kot nam priča njegov nagrobnik, danes vzdan v severno steno mestnega stolpa. Valerijci so bili potem vse stoletje najvplivnejša družina v mestu, tudi znameniti Orfejev spomenik oziroma »pranger« je nagrobnik enega od »županov« iz te družine. Najvišje od vseh pa je segel Mark Valerij Maksimijan, ki se je po uspešni vojaški karieri povzpел do senatnega plemstva in leta 184 postal konzul v Rimu.

Mesto je dobilo svojo samoupravo. Na podlagi censusa so sestavili ordo Coloniae Ulpiae Poet., izvolili so svet desetih mož (decuriones), ki se zelo pogosto javljajo na nagrobnih napisih. Na čelu mesta sta bila dva župana oziroma sodnika, ki sta izrekala pravdo (II viri iure dicundo), ali pa so izvolili njuna namestnika (praefecti pro II viris iure dicundo), včasih pa so postavili celo štiri (III viri iure dicundo). Na vsako peto leto, ko je bila odmera davka – census, sta se župana imenovala II viri quinquennales. Volili so tudi mestnega finančnika (questor) ter mestnega arhitekta, ki je bil odgovoren tudi za red in varnost (aedil), znani pa so še nekateri nižji uradniki.

Za razliko od Emone, ki se je razvijala v okviru nekdanjega vojaškega tabora, je Poetovio zrastle v mesto, ki se je raztezalo v več kilometerski liniji vzdolž glavne ceste (Jadran – Donava), od današnje Hajdine na zahodu do Rogoznice na vzhodu, obe polovici mesta pa je v prvem stoletju in v začetku drugega stoletja povezoval lesen most preko Drave, ki je takrat tekla približno za eno širino jugozahodneje, tako da so njegove ostanke odkopali na suhem. Tako je rimska kolonija v 2. stoletju prvič združila v celoto prazgodovinski poselitveni lokaciji. Mesto, razpotegnjeno ob glavni cesti, lahko v grobem razdelimo v nekaj četrti. Na zahodu (Hajdina) je stala poslovno – trgovska četrt, od tod pa do Drave (Zg. Breg) reprezentančna četrt, onstran reke, na današnjem Muzejskem trgu, na začetku Vičave in na Panorami se je razprostiral forum, na grajskem griču je bila verjetno opazovalnica in svetišča, preko Grajene na vzhod pa se je razprostirala obrtniška četrt. Takšna razdelitev je seveda močno poenostavljena: tudi na Hajdini in Bregu nahajamo sledove raznih obrtnih dejavnosti.

S podelitvijo statusa kolonije je mestu pripadlo obsežno zaledje (ager). Poetovionski ager je na zahodu mejil na ozemlje Celeje (ne-

Odsek kanala rimskega vodovoda Fram na Pohorju – Poetovio pri Kungoti ob gradu Ravno polje, 1. stol. n.št., ob njem sodobna vodovodna napeljava. Izkopavanja in foto Ivan Tušek



kje zahodno od Črešnjevca), na severu na ozemlje Flavije Solve (Wagna pri Lipnici). Na Dravskem polju je ozemlje vključevalo Starše, Hoč pa ne več, potem je meja tekla po Slovenskih goricah in dalje, po Muri, na vzhodu je ager morda vključeval Varaždinske Toplice (posvetilni napisi Poetovioncev), na jugu pa je segal do vrha Haloz, ali še dlje, tako da je mejil na ager Andautonije (Ščitarjevo pri Zagrebu). Nadaljnje ugodnosti je mesto prejelo za časa cesarja Hadrijana, ugodnosti, ki so Poetovio dvignile nad običajno provincialno mesto. Takrat začne delovati na zahodnem obrobju mesta postaja carinske službe, ki je bila organizirana vse od meje z Recijo (današnja Švica), obsegala je Norik, nekdanjo provinco Ilirik, Mezijo in segala s pasom ob Donavi vse do obale Črnega morja (publicum portorium Illyrici). Carino je dal cesar za določeno vsoto v zakup, običajno so se s tem ukvarjali ljudje iz srednjih plemiških slojev (equites). Nekaj zakupnikov nam je znanih z napisnih marmornih kamnov tudi po imenih. Ker je šlo pri zakupu za večjo vsoto, jo je po navadi založilo več ljudi, v napisih se omenjajo običajni zakupniki tretjine carine. Za opravljanje carinske službe so lastniki nastavili izobrazne sužnje, večinoma iz grško govorečega vzhodnega dela države. Po tem sistemu je carina funkcionirala do leta 182, potem pa je prišla pod direktno cesarsko upravo in delovala še do konca vlade cesarja Septimija Severa leta 211.



Odsek rimske ceste na vzhodnem robu Poetovione (prizidek porodnišnice). Posnetek prikazuje levi vozni pas s kolesnicama in na desni niz kamnitih plošč, ki so zaznamovale sredo cestišča. Izkopavanja in foto Ivan Tušek

Do istega časa je imel v Poetovioni sedež arhiv province Zgornje Panonije: uradniki različnih stopenj so nam znani z napisnih kamnov, od katerih je najmlajši kvadrast posvetilni kamen Jupitru, najboljšemu in največjemu, ter blagru in zmagi cesarja Septimija Severa. Postaviti ga je dal osvobodjenec Junijan, ki je bil pomožni uradnik arhiva province zgornje Panonije. Tretja služba, ki je delovala v Poetovioni, je bil urad za davek na dediščino, uradniki so omenjeni na nekaj napisnih kamnih.

Poetovio je po proglasitvi za kolonijo doživela v drugem stoletju bliskovit vzpon in postala v tistem času največje mesto na ozemlju današnje Slovenije. Nekateri izračuni na podlagi kapacitete vodovodov govore celo o cca. 30.000 prebivalcev, kar je verjetno pretirana številka. Po površini je obsegala ozemlje, ki ga je Ptuj dosegel šele v zadnjih desetletjih, torej po skoraj tisočdevetsto letih. Mesto ob Dravi je predvsem izkoristilo odlično prometno lego. Tu sta se križali dve osnovni prometni žili. Prva je že omenjena starodavna »jantarna« pot. Rimljani so jo posodobili, zgradili so najprej lesen most (ki je bil delan po vzoru Trajanovega mostu na Donavi), kasneje, za časa cesarja Hadrijana, so ga obnovili, kot nam priča fragmentiran napisni kamen. Po tej cesti se je pretakalo proti Donavi vse, kar so

rabile rimske obrambne postojanke, v nasprotni smeri pa panonska produkcija žita, tkanin, goveda, kož itd.. Cesta je imela odcepe, prvič v zahodnem delu agra preko Dravskega polja na sever do sosednjega mesta Flavije Solve in v vzhodnem delu agra odcep za Murso (Osijek). Ta cesta je bila v antiki pomembnejša, kot smer Emona – Siscija. Ob teh pa je obstajala še cela mreža lokalnih cestnih povezav. Glavna cesta je bila v državni upravi, prav tako pas zemlje ob njej, na katerem so potem v določenih razdaljah zrastle počivališča in postaje za menjavo konj ter poštno postaje. Takšna poštna postaja je bila tudi na zahodnem robu Poetovione. Potek ceste skozi samo mesto nam je dokaj dobro poznan in z novejšimi raziskavami podrobneje lociran. Najnovejšo odkritje je odsek ceste na vzhodnem robu mesta (prizidek porodnišnice), kjer je bil odkopan del cestišča z dvema trasama kolesnic. Ceste so bile označene z miljniki, antičimi smerokazi, ki so označevali razdalje med mesti. Najbližje Poetovione je bil najden valjast stebričast napisni kamen (odkrit pri obnovi cerkve na Zgornji Hajdini), ki nam pove, da je do mesta še tisoč korakov (cca 1,5 km). Poleg vojske so ceste uporabljali seveda tudi trgovci, ki so častili boga Merkurja: v mestu je bilo odkritih nekaj njemu posvečenih votivnih kam-

nov ter keramični kalup z reliefno upodobitvijo in atributi. Poleg tega je bil najden (in kasneje izgubljen) relief boginje Epone. Ta starodavna keltska boginja je bila med drugim tudi zaščitnica konj, zato so se nanjo obračali s priprošnjami predvsem transportni delavci keltskega porekla.

Drugo važno prometnico je predstavljala takrat plovna Drava. Transport je bil možen nekje od Ruš navzdol, drugo пристanišče je bilo nasproti današnjih Starš in tretje v Poetovionu (ostanki so bili najdeni v bližini današnjega železniškega mostu). Z nasprotnega desnega brega pa je znan posvetilni kamen vzvišenemu bogu Drave (in geniju legije – začetek tretjega stoletja). Ladje in splavi so lahko pluli vse do Murse in dalje po Donavi. V virih je omenjena rečna flota, po napisnih kamnih pa je znan tudi kapitan (trierarcha) ladje.

Obsežno zaledje (ager) je zagotavljalo s sodobno produkcijo hrane pogoj za hitro rast števila prebivalstva in novih priseljencev. Rodovitna zemlja Ptujskega in Dravskega polja je bila razdeljena v določenem delu rimskim veteranom, ki so si tu postavili posestva (villae rusticae); nekatere so arheologi delno odkopali (Pavlovci, Središče). Tudi primeri današnje razdelitve polj nam morda odkrivajo sledove rimskega zemljemerstva (centuriacije). Eden izmed zemljemercev, Mark Ulpij Tertulij, si je dal na straneh marmornatega sarkofaga izklesati tudi orodje svojega poklica, gromo in kladivasto sekirico. Na Hajdini odkrito pepelnico danes hrani graški muzej.

Del ozemlja (tudi v nižini) je pripadal zaselkom s pretežno staroselskim prebivalstvom – npr. Formin. Poseljen je bil tudi gričevnati svet Slovenskih goric, verjetno s posameznimi kmetijami ali razpršenimi zaselki, katerih arhitektura je bila verjetno lesena in ostankov do sedaj še niso našli. O bivanju na tem področju nam priča le veliko število gomil in redke zgradbe s temelji iz peščenca.

Takšno prometno križišče, kot je bila Poetovio, je bilo ugodna točka za razvoj obrtno predelovalne industrije. Nekaj surovin je nudil sam poetovionski ager in sosednja področja. Že za samo izgradnjo mesta sta bila potrebna gradbeni les in kamen. Po napisu nam je znano združenje tesarjev (collegium fabrum tignuariorum). Poleg gradbenega lesa, pa je mesto potrebovalo precejšnjo letno količino lesa, tako za ogrevanje kot za kurjavo v opekarskih, lončarskih in drugih pečeh, prav tako oglje za kovačije. Ob tem pa so mizarji izdelovali še najrazličnejše predmete; med arheološkimi najdbami naj navedemo leseno vedro na dnu vodnjaka.

Za gradnjo stavb so uporabljali najmanj tri vrste kamenja. Običajne stavbe so zidane ponavadi kar iz rečnih oblic, v tehniki »ribje kosti«, pri kateri so linije kamenja postavljene poševno, izmenično enkrat v eno, drugič v



Čelak (antefix) s podobo maske je krasil vrh slemen poetovinske hiše. Foto Bine Kovačič

drugo stran (zadrževanje vlage). Drugo vrsto kamenja so lomili pri Sv. Barbari. To je bil rumeni peščenec, ki so ga potem transportirali najprej po kopnem do pristanišča pod Vurbergom (nasproti Starš) in nato dalje po reki do poetovionskega pristanišča. Uporabljali so ga za temelje in druge važnejše gradbene člene. Tretja vrsta kamenja, ki ga najdemo v rimskem mestu, je pohorski marmor. Pod zaščito zavetnika Saxana so ga lomili na Šmartnem na Pohorju. Iz njega so izdelovali predvsem okrasne gradbene člene, gladke ali nasvitkane stebre, okrašene preklade, vanj so vklesovali nagrobnike, posvetilne napise raznim bogovom in klesali reliefe. Nedokončane pepelnice, okruški marmorja itd. nam pričajo, da je v mestu cvetela klesarska obrt.

Naslednja surovina, ki je bila Poetovioncem pri roki, je bila relativno kvalitetna glina, ki so jo kopali v ravninskih predelih ob Dravi in Grajeni. V obrtni četrti na vzhodnem delu mesta je bilo do sedaj najdenih že več kot 80 opekarskih in lončarskih peč, običajno po več skupaj (lahko z istim manipulativnim prostorom) v zaključenem obratu, ki je imel prostor za glino, delavnico, sušilnico, skladišče, stanovanjski del itd. Ob žganju gline so za delo potrebovali vodo, tako da najdemo ob lončarskih pečeh tudi vodnjake. Opekarji so izdelovali razne vrste opek v precej standardnih merah, tako da ločimo tiste za gradnjo sten, različne vrste tlakovancev, strešno opeko, slemenjake in čelake z reliefi mask, ki so krasili čelo strehe in imeli obenem zaščitni pomen. V pečeh so žgali tudi cevi (tubuse), ki so jih uporabljali pri »centralni kurjavi« za pretok vročega zraka v stenah. Z opeko so oblagali kanalizacijo, ki je bila speljana po

mestu, iz opek so sestavili korito vodovoda, ki so ga za potrebe mesta na levem rečnem bregu speljali vse od Vurberga po slemenih obronkov Slovenkih goric do Panorame, zdrobljeno opeko so uporabljali za izdelavo enostavnega hišnega tlaka – estriha, tudi svoje mrtve so včasih polagali v grobnice, sezidane iz opek.

O številnih opekarskih mojstrih nam pričajo žigi z napisi. Nekateri so nam znani le po kraticah, kot npr. QSP, ki se večkrat pojavlja na opekah na skrajnem vzhodnem robu mesta (prizidek porodnišnice), drugi so z enim imenom, kot npr. Adiecti, ali s polnim nazivom, kot so Lucij Oktavij Sekundin, Kaj Julij Agilij, Mark Junij Firmij, Mark Veprij Sever.

Še raznovrstnejši so žigi izdelovalcev keramike. Lončarji so poleg grobe keramike najrazličnejših oblik izdelovali še finejšo posodo (terra sigillata), okrašeno z reliefnimi okrasi. O tem nam pričajo najdeni kalupi. V dvodelne kalupe so stiskovali tudi oljenke, s katerimi so si svetili in jih polagali mrtvim v grobove. Reliefno nam dajejo vpogled v provincialno umetnost rimske Poetovione. Prav tako tudi freske, običajno geometrijskih oblik ali rastlinskih vzorcev, redkeje pa so ohranjeni motivi iz narave, kot sta npr. dva prizora z močvirskimi pticami. Medtem ko so bili freskanti gotovo domačini, pa tega ne moremo z gotovostjo reči za izdelovalce mozaikov, ki so krasili reprezentativne hiše v zahodnem delu mesta.

Surovine za nekatere obrti so poetovinski obrtniki uvažali iz sosednjega Norika. To velja predvsem za kovine, kot so železo, svinec, srebro, morda tudi baker. Ali so izpirali zlato v zlatonosni Dravi in ga uporabljali za izdelavo nakita, ki je bil najden v grobovih na robu mesta, za zdaj ne moremo ugotoviti. Livarske delavnice so bile locirane na zahodnem robu mesta, v četrti, imenovani po boginji sreče – vicus Fortunae, ki je imela tu svoje svetišče. V tej četrti so bili najdeni stožčasti livarski lončki za bron in svinec. Verjetno so livarji prav tu vlili svinčeno ploščato reliefno plastiko Fortune, zavetnice svoje četrti, ki jo hrani ptujski muzej v zbirki drobnega arheološkega gradiva. Druga pomembna najdba iz te četrti je najdba več desetlin glinenih kalupov za enkratno uporabo, v katere so vlivali v bronu sponke (fibule) za obleko.

Druga obrt, nujno potrebna v mestu ob tako prometni cesti, je bilo kovaštvo. Kovačije so bile locirane predvsem ob robovih mesta. V vzhodnem delu je bil odkrit nagrobnik, ki v reliefu prikazuje orodje pokojnikovega poklica: klešče, kladivo in nakovalo. Tudi na zahodnem robu mesta, kjer so se ob carinski postaji ustavljali vozovi, je bila verjetno kovačija. Tu je stalo namreč manjše svetišče Vulkana in Venere s posvetilno ploščo, najden je bil tudi posvetilni kamen, posvečen Vulkanu (Volcano), najprej zaščitniku kovačev, kasneje



Marmorni kip Ikarja je bil verjetno nagrobnik prežgodaj umrlega mladeniča. Foto Bine Kovačič

pa so ga častili vsi obrtniki, ki so imeli opravka z ognjem – livarji, verjetno tudi steklarji.

V zahodnem delu mesta (Zg. Breg) so bile najdene steklarske peči (tudi v vzhodni mestni četrti). Najbolje ohranjena je ovalne oblike in kaže dvodelno zasnovo: v eni polovici, ki je bila kupolasto obokana, so se surovine stopile v stekleno maso, ki je potem stekla v drugo pravokotno oblikovano polovico, od koder so jo zajemali za pihanje ali ulivanje v kalupe. Na dnu pravokotnega dela je še danes ohranjena zelenomodra steklarska masa. Kje so pridobivali kremenčev pesek, potreben za izdelavo stekla, se ne da natanko ugotoviti. Najbližja znana ležišča so na Pohorju, kjer se je tudi v novem veku razvilo glažutarstvo. Verjetno so pesek prav tako kot marmor transportirali po reki, saj je bil rečni prevoz v antiiki najcenjši.

Našteli smo le nekaj osnovnih surovin, na katerih so temeljile obrtne dejavnosti. Te so bile temelj poetovionskega gospodarstva. Ob njih pa je cvetela še cela vrsta drugih obrtnih in uslužnih dejavnosti: čevljarstvo, tkalstvo, izdelava koščenih izdelkov: piščali, igel za šivanje, okrasnih igel, igralnih kock in žetonov, držajev za nože, zapetnic, glavnikov itd..

Sprememba, ki jo doživi kraj ob umiku vojske in hitrem razvoju mesta, se kaže tudi v provincialni umetnosti, v motiviki, ki jo izbirajo za reliefe na svojih nagrobnikih. V prvem in na začetku drugega stoletja krasijo na-

grobne kamne vojakov predvsem odlikovanja: ovratnica (torques), zmagovalni venec (corona), dvoročajna posoda (kantharos), nadalje bojna oprema: čelada, oklep, golenice, ščiti ali pa znaki njihovega čina: stotniška palica, prapor.

V drugem stoletju pride do spremembe, do drugačnega čustvovanja. Nagrobnike krasijo reliefi, ki izražajo upanje v večno življenje in ponovno vstajenje, motivika pa je izbrana iz grško – rimske mitologije. Med motivi naj naštejemo le nekatere: Heraklej vodi Alkesto iz podzemlja, Luna skuša obuditi spečega Endimijona, Amor in Psiha, geniji zime, geniji smrti s spuščeno plamenico ali pa eroti z dvignjeno baklo, ki izraža upanje v nov plamen življenja. Nagrobne stele večkrat zaključujejo levja ovršja. Ležeča leva na levi in desni varujeta grob, v sredini pa je prikazana glava grško – egipčanskega boga Serapida z valjasto posodo izobilja na glavi (khalatos). Sadje in drugi plodovi zemlje (ki na reliefu zaradi poenostavitve niso upodobljeni) v Serapidovi posodi izobilja pripovedujejo o naravi, ki se vsako leto obnavlja, na nagrobnikih pa motiv izraža upanje v novo življenje.

Ob tej motoviki se razvije tudi portretna reliefna plastika. Z nagrobnih stel in sarkofagov zro v nas portreti odličnih meščanov, arhivski uradnik s svitki papirusa, mož in žena ali cele družine s prezgodaj umrliimi otroki. Vsi so oblečeni v toge, nekateri detajli, kot so fibule ali pokrivalo, pa nam povedo, ali so bili med njimi tudi romanizirani staroselci.

Sarkofage vojakov krasi reliefi mladih golih herojev s kopjem, čelado in ščitom, grobove prezgodaj umrlih mladeničev pa kipi Ikarja, ki je v svoji zagnanosti omahnil v smrt.

Poetovio je imela od ustanovitve dalje približno 60 let miru, vso vladavino cesarjev Trajana, Hadrijana in Antonina Pija. Potem pa je razvoj pretrgal okrog leta 167 vpad germanskih plemen Kvadov in Markomanov, ki so prebivali onstran Donave. Bojem, ki so trajali vse do vladarjeve smrti leta 180, se je pridružila še kuga in število prebivalstva se je verjetno precej skrčilo. Zadnja obrambna točka na poti iz Panonije v Italijo takrat ni bila Poetovio, ampak Ločica pri Polzeli, kjer si je postavila tabor II. Italska legija.

Šele cesar Komod je v začetku 80-tih let drugega stoletja sklenil mir, ki pa je trajal le do cesarjeve smrti, potem pa so sledili boji za oblast, iz katerih je izšel kot zmagovalec nekdanji guverner Spodnje Panonije, Septimij Sever (po rodu iz severne Afrike). Med pohodom nad konkurenta Klodija Albina je šel z vojsko skozi Poetovio, o čemer nam pričajo posvetilni kamni. Cesar, ki je bil začetnik nove, severske dinastije (do 235), je seveda dobro poznal razmere v Panoniji, prebivalstvu je verjetno dal vrsto ugodnosti. Od začetka njegovega vladanja se v veliko večjem šte-

vilu kot prej pojavljajo napisi izvorno domorodnih božanstev. Najštevilnejša so v Panoniji posvetila domačemu Silvanu (Silvano domestic): reliefi so poznani tudi iz Poetovione. Koncem 2. in v začetku 3. stoletja je v mestu ob Dravi posebno pribljubljen lokalni kult Vzvišenih dojlj (Nutrices Augustae), ki so se jim zaobljubljeni starši za zdravje svojih otrok. Ob ozdravitvi so jim v manjših svetiščih (Spodnja Hajdina, Zgornji Breg, Panorama – ali bližina – najdeno v sekundarni uporabi) posvečali marmorne reliefne plošče s standardiziranim motivom, ki nam odkrivajo podobo provincialne umetnosti na prehodu iz 2. v 3. stoletje. Iz časa Severjevih naslednikov Karakale ali Elagebala je posvetilo starodavnemu bogu Drave, ob njem pa še geniju (zavetniku) neke legije, kar priča o prisotnosti vojske v tem času.

Čas med vladanjem Marka Avrela in koncem severske dinastije 235 n.š. kaže prve znake propadanja in nemirov. To se odraža tudi v duhovni podobi prebivalstva tega časa. Medtem, ko so v začetku častili tradicionalne rimske bogove: Jupitra, Junono, Venero, Viktorijo, Merkurja in razne domače bogove, skrite pod preobleko rimskih, pa se, od srede 2. st. dalje pojavljajo najrazličnejše vzhodnjaške religije, ki so transcendentno usmerjene.

Sprva so njihovi častilci orientalski z grško govorečega vzhoda, kasneje vstopajo tudi domačini. Takšna svetišča so smela v tem času stati le izven začrtane meje mesta (pomerija). Med temi religijami naj navedemo Izidin kult: trije njej posvečeni marmorni zaobljeni kamni so bili odkriti na Hajdini, prav tako nekaj bronastih votivnih ploščic, ki so bile prvotno pritrjene na zaobljubne predmete, ki se nam niso ohranili. Količina teh najdb nas navaja na sklep, da je tu neke moralo stati Izidino svetišče, verjetno na Spodnji Hajdini, kot je sklepal B. Saria. Poleg Izidi posvečenih votivnih kamnov, je bil odkrit tudi kvadrast zaobljubni kamen egipčansko-grškemu bogu Serapidu, ki je danes vzidan v severno steno mestnega stolpa.

Od vseh religij vzhodnega izvora, pa se je v mestu najbolj razširil mitraizem. Vero peržanskega izvora so v imperiju živeči orientalski pod vplivom grške misli bistveno predelali in ustvarili povsem novo religijo. Eden od njenih temeljev je bila tudi lojalnost in tako so cesarski uradniki in sužnji, pripadniki mitraizma, predstavljali ob vojski drugi steber cesarske oblasti. Poetovio spada med tri najmočnejše centre te religije v Spodnji Panoniji. Prvi začetki sodijo morda že v Hadrijanov čas, ko je bila v vicus Fortunae postavljena carinska postaja, kjer so delali uradniki – sužnji po poreklu iz vzhodnega dela cesarstva. Do sedaj je bilo odkritih pet svetišč in nekaj posameznih posvetil, ki kažejo, da je bilo mitrejev celo več. Starejši templji (2. pol. 2. st. in 1. pol. 3.



Pogled na izkopavanja na delu kasnoantičnega grobišča ob severovzhodnem predelu Poetovione (Rabelčja vas). Izkopavanja in foto Ivan Tušek

st.), v katerih so predvsem posvetila carinskih uradnikov, so bili postavljeni na robu mesta : I., II. mitrej na zahodnem, III. mitrej na severovzhodnem koncu. Šele vojaški V. mitrej, dobi uglednejše mesto v reprezentančni četrti v zahodnem delu mesta (Zgornji Breg), najmlajši, IV. mitrej iz Dioklecijanovega časa, ko so imeli mitraisti močno podporo cesarja, pa je bil lociran na robu poetovionskega foruma.

Ker so v mitraizem vstopali lahko le moški, so ob mitrejih stali običajno še templji raznih božanstev, ki so jih častile predvsem ženske. Tako je s prostora ob III. mitreju ohranjen doprski kip Velike Matere (Mater magna), boginje maloazijskega izvora (njeni sveti kamen je bil prepeljan v Rim že za časa zadnje vojne proti Hanibalu). Poleg mitraizma naj omenimo še verstvo »danubijskih« konjenikov, ki je bilo gotovo mistično, saj o njem nimamo nikakršnih zapisov, še njegovega pravega imena ne poznamo. Vse, kar se nam je do danes ohranilo o tej religiji, so manjše zaobljubne plošče, najdene pretežno ob Donavi (od tod ime) in njenih pritokov; najdbe iz Poetovione predstavljajo eno od robnih področij njene razprostranjenosti. Marmorne reliefne plošče s Panorame prikazujejo boginjo, Mater magno, ki se ji ob glavi vijeta kači, z leve in desne pa se preko ležečih teles bližata konjenika (Dioskura). Zgoraj se plošče zaključujejo z

upodobitvijo Sola in Lune, pod preklado v spodnjem delu plošče pa je prizor žrtvujočih svečenikov ob trinožniku. Tako zasnovane plošče izpričujejo sinkretistično verstvo, ki je nastalo z mešanjem različnih religij. Poleg omenjenih kamnitih, je bila v zadnjem času najdena še svinčena ploščica s podobnim prizorom.

Orientalno božanstvo, ki pa se pojavlja le obrobno, je Sol (sonce); njegovo čaščenje je bilo posebno razširjeno za časa cesarja Elagabala. Posvetilni kamen je danes vzdian v severni steni mestnega stolpa.

Prav tako je le z enim napisom dokumentiran Jupiter Dolichenski: posvetilni kamen je bil odkrit ob I. mitreju na Spodnji Hajdini in je datiran na konec severske dinastije.

S padcem le-te se začne za cesarstvo, pa tudi za Poetovio, petdeset let nestabilnosti in gospodarskega usihanja. Vojska je menjavala cesarje drugega za drugim, konkurenti so se bojevali za prevlado. V času cesarja Galijena so v mestu ob Dravi stacionirani oddelki dveh legij, V. Makedonske in ponovno XIII. Gemine, pod poveljstvom predstojnika Flavija Apra. Poslani sta bili verjetno, da zavarujeta pot v Italijo pred pohodi panonskih uzurpatorjev.

V drugi pol. 3. st. je mesto prizadela huda naravna nesreča. Drava je močno spremenila

svoj tok in odnesla na desnem bregu na področju vse do nekdanje terase in Studenčnice predel, kjer je nekoč morda stal legijski tabor, na levem bregu pa jugovzhodni del, področje pristanišča itd. Mreža mesta je po tem času nekoliko drugače usmerjena.

V 3. st. se spremeni tudi način razporejanja pokopališč. Med tem ko so v prvih stoletjih pokopavali v ozkem pasu ob vseh vpadnicah v mesto, pa so sedaj pokopališča zasnovana kot večji zaključeni areali. Poetovio je imela dve obsežnejši: na desnem bregu reke se je razprostiralo južno od glavne ceste (Zgornji Breg), na levem bregu, pa severno od glavne ceste oziroma obrtniške četrti (Rabelčja vas), kjer je bilo od srede sedemdesetih let do danes odkopanih več kot tisoč grobov.

Sredi osemdesetih let 3. st. je skušal cesar Dioklecijan z gospodarskimi, denarnimi in upravnimi reformami rešiti propadajočo državo. Med številnimi ukrepi je bil tudi odlok o maksimiranju cen osnovnih izdelkov. V tem ceniku je navedena tudi vrsta poetovionske tkanine.

Za časa Dioklecijana je bila Poetovio odtrgana od province Zgornje Panonije in dodeljena spet Noriku, kamor je gravitirala že v prazgodovinskem času. Sodila je v del province, ki se je razprostirala južno od alpskega grebena, bila je bližje morju, zato se je imenovala Mediteranski Norik.

Obdobje Dioklecijanove vladavine je tudi čas forsiranja starih rimskih bogov in mitraizma, obenem pa čas hudega preganjanja kristjanov. Mnogi so umrli mučeniške smrti, med njimi v prvih letih 4. st. tudi poetovionski škof Viktorin, znan zgodnjekrščanski pisec. Krščanstvo, ki je bilo prisotno v mestu že koncem 3. st. je dokumentirano vse do propada Zahodno rimskega cesarstva.

V mestu je znanih nekaj zgodnjekrščanskih cerkva, na druge sklepamo posredno, vendar verjetno niso vse iz istega časa. Nove raziskave v osemdesetih letih so odkrile nekaj mozaikov in gradbenih členov že prej predpostavljene bazilike na Panorami, druga cerkev je bila na vzhodnem delu grajskega griča (4./5. stol. po J. Klemencu), tretja verjetno na prostoru današnje proštjske cerkve (gradbeni člani v okoliških stavbah in grobišče iz 4. st.), četrta na Spodnji Hajdini (v kolikor je opredelitev W. Šmida pravilna), peta na Zgornjem Bregu je vprašljiva (arhitektura za apsido), na šesto, pokopališko sklepamo po najdbi dveh zgodnjekrščanskih svečenikov na Rogoznici.

V tem času je bilo število prebivalstva bi-

stveno manjše (glede na 2. st.), površina mesta se skrči, grobišča so skoncentrirana okoli navedenih cerkva, posamezni grobovi pa se nahajajo tudi med stavbami nekdanjih predmestij.

Ugodna prometna lega Poetovione, ki je v 2. st. vzpodbujala trgovino in razvoj obrti ob glavnih prometnih žilah, pa je v nemirnem 4. in 5. stoletju izpostavila mesto pohodom najrazličnejših vojska. Skozi mesto je šel verjetno sam Konstantin Veliki (obnova Varaždinskih toplic), dalje viri navajajo pogajanja med odposlanstvi Konstancija II. in Konstansa, aretacijo cesarjeviča Gala v vili izven obzidja, pohod cesarja Valentinijana leta 351, pohod vojske Teodozija Velikega in Maksima leta 388.

Po zmagi prvega in uvedbi krščanstva za edino državno vero, je cesar pred smrtjo 395. razdelil cesarstvo med sinova Honorija in Arkadija. Poetovio je pripadla seveda zahodu.

Razdelitev pa ni stabilizirala razmer. Na prehodu iz 4. v 5. stol. prodirajo proti Italiji Zahodni Goti. Nekaj kasneje je ponovno vzpostavljena rimska oblast, vendar jo zruši pohod Hunov pod vodstvom Atila v sredini 5. stoletja. Pred padcem zahodnorimskega cesarstva je zadnji zgodovinski podatek, ki se nanaša na Poetovio tisti, ki pravi, da je bila mati zadnjega rimskega cesarja Romula Avgustula, po rodu Poetovionka.

Nadaljni zgodovinski razvoj mesta je zavrt v temo časa preseljevanja ljudstev in zgodnjega srednjega veka. Le splošno zgodovinske podatke lahko apliciramo na razvoj mesta ob Dravi. Vendar lahko sklepamo, da ni nikoli povsem zamrlo, tako da se je lahko ime mesta preneslo v mlajši čas in je ohranjeno v nemškem jeziku kot Pettau, v slovenskem pa kot Ptuj.

LITERATURA

Obsežno literaturo o rimski Poetovionki je zbral nazadnje Jakob Emeršič, Gradivo za bibliografijo Ptuja in okolice (Ptuj 1985), str. 5433: Arheologija. Med navedenimi deli naj bralca posebej opozorim na članke, ki so jih napisali Mihovil Abramič, Balduin Saria, Josip Klemenc, Viktor Skrabar, Jaro Šašel, Erna Diez, Iva Mikl-Curk, Stanko Pahič, Zorka Šubic, Blagoj Jevremov, Marija Lubšina-Tušek, Ivan Tušek in Mojca Vomer Gojkovič. Podatke o izkopavanjih po letu 1985 bo bralec našel v reviji Varstvo spomenikov, članke pa v Arheoloških vestnikih. Med sintetičnimi pregledi o rimskem mestu ob Dravi naj navedem le najnovejše delo: Iva Curk, Ptuj starih dob, Kulturni in naravni spomeniki Slovenije, Zbirka vodnikov 176, 1991.