



# Hmeljar

GLASILO KMETIJSKEGA KOMBINATA ŽALEC

LETO XXII

ŽALEC, DECEMBER 1968

ŠTEVILKA 12

»Hmeljar« izdaja Centralni delavski svet. Ureja uredniški odbor; predsednik: Karel Kač; člani: Plaskan Vlado, Jeriček Zlatko, Janič Vinko in Janše Jože. Urednica strokovne priloge dipl. ing. Kač Miljeva. Glavni in odgovorni urednik ing. Vybihal Vili. — Uredništvo je na upravi KK Zalec. List izhaja mesečno. Letna naročnina 12 N-dinarjev. Rokopisov ne vračamo. — Tisk in klišaji »Celjski tisk« Celje.

## V KMETIJSTVU ŠE NEIZKORIŠČENE MOŽNOSTI

Posledica velikih naložb, smelih potez ter orientacije na visoko produktivno in družbeno organizirano proizvodnjo v kmetijstvu je, da je naše kme-

tijstvo po obsegu in pridelku na hektar že davno preseglo proizvodno raven. Naložbe so visoko rentabilne, po količini nekaterih pridelkov pa smo se povzpe-

li na vrhove evropske in svetovne proizvodnje. Blagovna proizvodnja je postala prevladujoča skrb večine zasebnih proizvajalcev. Ne da bi se podredili kol-

hoznim in sovhoznim sistemom, smo na poseben način povezali družbeno proizvodnjo z zasebno in spravili male proizvajalce na pot visoko organizirane socialistične proizvodnje.

Vendar pa se je pokazalo, da problemi lahko nastanejo tudi na višji proizvodni stopnji, in to je eden izmed razlogov, da zadnje čase bolj razpravljamo o položaju te panoge.

Trgovina in skladiščne zmogljivosti počasi spremljajo naglo naraščanje kmetijske proizvodnje, kar je eden izmed glavnih vzrokov manjše porabe oziroma neskladja v proizvodnih cenah. Zasebni kmetje očitno zaostajajo za velikimi posestvi, v tem pa je rezerva za nadaljnje povečanje proizvodnje in manjše stroške. Na evropskem trgu smo zadnja leta zadeli na protekcionizem zaprtih gospodarskih skupin, ki sprejemajo naš izvoz z visokimi carinami, da zaščitijo lastno proizvodnjo. Nismo pa bili dovolj gibčni in sposobni, da bi primerno odgovorili na te ukrepe, bodi z ustreznimi gospodarsko politiko pri uvozu iz teh dežel bodi z zaščito domačega kmetijstva pred tujo konkurenco, kadar ta zaščita ne krije nizke produktivnosti in ne pritiska na domačega potrošnika.

Spričo znatnih težav mnogi veliki kmetijski proizvajalci, zlasti na področju, kjer je kmetijstvo prevladujoča gospodarska panoga, zahtevajo, naj bi proučili položaj kmetijstva po reformi. Mnogi zahtevajo zvišanje cen nekaterih proizvodov in uveljavljanje nekaterih drugih predlogov. Zvišanje cen bi bilo v več pogledih napačno, kakor je rekel predsednik Tito v Osijeku, pomenilo bi verižno podražitev tudi na mnogih drugih s kmetijstvom povezanih področjih. V bistvu bi to pomenilo nadaljnjo zožitev domače potrošnje, čeprav je eden izmed bistvenih dejavnikov vzpona te panoge.

Gospodarski položaj kmetijstva je eden izmed strateških

(Nadaljevanje na 2. strani)



S prvim snegom je olajšano spravilo hlodovine iz gozdov

# Priporočilo upravnega odbora

Rdeči križ Slovenije, se je že mnogokrat posredno in neposredno preko vseh občin obrnil do državljanov in delovnih kolektivov, da pomagajo organizirati in da se udeležijo krvodajalskih akcij. Tokrat je naslovil na samoupravne organe podjetij pismo, v katerem jih prosi, da podprejo to plemenito in humano delo RK in vseh ostalih in občasnih krvodajalcev.

Danes si skoraj ne moremo več zamisliti sodobne kirurgije, porodnišnice in drugih zdravstvenih institucij, kjer ne bi mogli nuditi pomoči pri reševanju življenj tisočerm bolnim, ponorečnim, operiranim ali kako drugače potrebnim dragocene človeške krvi.

Sodobna mehanizacija v vseh motoriziranih gospodarstvih, cestna in vodna mehanizacija in uvajanje mehanizacije v kmetijstvu terjajo dnevno nešteto nezdod in težkih poškodb. Le-te preživijo danes na vse nas in od vsepovsod. Nihče izmed nas ne more več trditi, da se mu ne more v tem sodobnem svetu pripetiti kaj takega, da ne bi potreboval dragocene človeške krvi, ki pa jo, dokler je mlad in zdrav, lahko prispeva za pomoč bližnjemu in za legitimacijo, da bo kri imel ob potrebi pravico dobiti.

(Nadaljevanje s 1. strani)

točk reforme. Problem je v tem, kako obdržati doseženo raven, kako preseči sedanje rezultate ali spričo težavnejših pogojev gospodarjenja vse postaviti na kocko. Dilema ni vsiljena ali izmišljena, marveč je v njej realno izražen sedanji položaj. To je eden glavnih razlogov, da moramo z vso resnostjo proučiti argumente kmetijskih proizvajalcev in najti zadovoljive odločitve.

Ožji gospodarski vidiki niso edini razlog, da se v kmetijstvu in položaj vasi bolj celostno pogledamo. Globoke socialne in družbene preobrazbe so močno spremenile našo predstavo o vasi, v kateri živi 50 odstotkov Jugoslovancev. Želja po boljšem življenju, višjem standardu, bolj kulturnem okolju je ena glavnih zavzetosti večine kmetijskega prebivalstva. Naša vas je prišla v fazo mirnejšega razvoja, ker je obdobje burnih socialnih sprememb in preseljevanja iz vasi v mesto že za nami. Spričo pravilne politike in jasne orientacije čuti kmečko prebivalstvo gospodarsko, socialno in politično varnost, skupaj z delavskim razredom pa je tudi močna opora našega sistema neposredne demokracije.

Zdravstvene ustanove komaj krijejo nujne redne potrebe po krvi. Nemalokrat smo priča nujnih pozivov po radiu in časopisih, ko kličejo ustanove na nujno pomoč danes že bolj redke stalne prvodajalce. Dnevno smo priče velikim elementarnim nesrečam, masovnim prometnim nezgodam in poškodbam, vojnim grozotam in podobno, ki nam mogoče trenutno prizanašajo, če pa bi nas prizadele, bi nas našle nepripravljene in brez rezerv tako pomembnega in nenadomestljivega sredstva za reševanje dragocenih življenj ljudstva.

Nesporne so ugotovitve, da potrebe po krvi dnevno rastejo, krvodajalstvo pa je v upadanju. Med vojno in še dolga leta po vojni je bilo krvodajalstvo na nostojni višini, danes pa je zašlo v težave, skratka krvodajalstva nismo razvijali skladno s potrebami, premalo je bilo odzivov mladih in zdravih za to plemenito dejanje. Dolgoletni krvodajalci, ki danes ponosno nosijo zlate in srebrne značke, pa ne zmorejo več sami kriti tako velikih potreb.

Oddajanje krvi zdravih ljudi in pod zdravnikovim nadzorstvom ni zdravju škodljivo, saj

Drži, da niso izkoriščene vse možnosti, da bi se kmečko prebivalstvo vključilo v sistem samoupravljanja in v vse tiste institucije, ki mu omogočajo, da čim neposredneje uveljavi svoje politične, gospodarske in socialne interese. To neskladje smo že davno opazili, malo pa smo storili, da bi ga premostili. V samoupravnih združnih forumih ni mnogo kmetijskih proizvajalcev. Neupravičeno smo pretrgali nekatere vezi, ki jim omogočajo, da svoje interese uveljavijo povsod tam, kjer jih imajo. Čutimo tudi pomanjkanje oblik, v katerih kmečko prebivalstvo uveljavlja svoje interese v komuni. V forumih Socialistične zveze je zelo malo pravih kmetijskih proizvajalcev, ugotovljeno pa je, da že več let nazaduje njihovo število v Zvezi komunistov. Najnovejši podatki kažejo, da je mnogo odpora proti prodiranju mladih kmetijskih proizvajalcev v Zvezo komunistov, kar bi utegnulo vplivati tudi na tempo nadaljnje preobrazbe vasi, če tega odpora ne bomo premagali.

So torej mnogi razlogi za to, da bolj celostno analiziramo vprašanja, do kod smo prišli v preobrazbi vasi in kmetijstva.

jo redno oddajajo nešteti zdravniki in v sili celo neposredno, da rešijo življenje marsikomu, če mu življenje visi na nitki.

Kako pomagati in razvijati to plemenito akcijo?

Ena izmed naših prvenstvenih nalog je da podpremo prizadevanja rdečega križa in mu pomagamo širiti krog stalnih in občasnih krvodajalcev. To nalogo pa bomo lahko opravili le, če tudi sami sodelujemo.

Pri organiziranju akcije in vključevanju v krvodajalstvo mislimo in ravnajmo vedno zavestno, da pomagamo s to dragocenostjo svojim najožjim sorodnikom, prijateljem in tovarišem in končno človeku, ki mu danes pomagamo mi, včeraj ali jutri pa bo on nam!

V želji, da bi se to humano in plemenito delo še bolj razvijalo tudi v naši delovni organizaciji, ki ima razmeroma mlad in zdrav kolektiv, je upravni odbor podjetja na zadnji seji sklenil nasloviti na vse samoupravne organe delovnih enot, sindikalne podružnice in vodilne delavce naslednje priporočilo:

1. Naj zavestno in načrtno razvijajo krvodajalstvo med svojim kolektivom.

2. Da s tem v zvezi podprejo prizadevanja Rdečega križa in vršijo za to potrebno propagando v cilju, da se število krvodajalcev stalno večja.

3. Krvodajalce je treba oceniti kot sodelavce, ki so pripravljene poleg svojega dela vnaprej pomagati svojemu bližnjemu v najbolj kritičnih trenutkih življenja.

4. Da omogočijo krvodajalcem na dan oddajanja krvi dela prost plačan delovni dan.

Vse to naj naredi z razumevanjem in prepričanjem, da je oddajanje krvi za tako humane namene velik proizvodni in družbeni prispevek, ki ga vsaj delno lahko prevzamejo v breme sodelavci, ki iz kakršnih koli razlogov krvi ne morejo oddati.

Upravni odbor poziva vse samoupravne organe in sindikalne podružnice, da to priporočilo enotno osvojijo ter s tem podprejo tako pomembno in prepotrebno akcijo oddajanja krvi.

Krvodajalcem pa bo tak odnos do njih skromno priznanje za njihovo veliko in humano delo.

F. Ivančič



## POPRAVEK

V 11. številki se je pod naslovom »Pomembni sklepi 3. seje CDS« v sklepu 2. točka 3 vrnila neljuba pomota. Prva in druga vrstica se glasita:

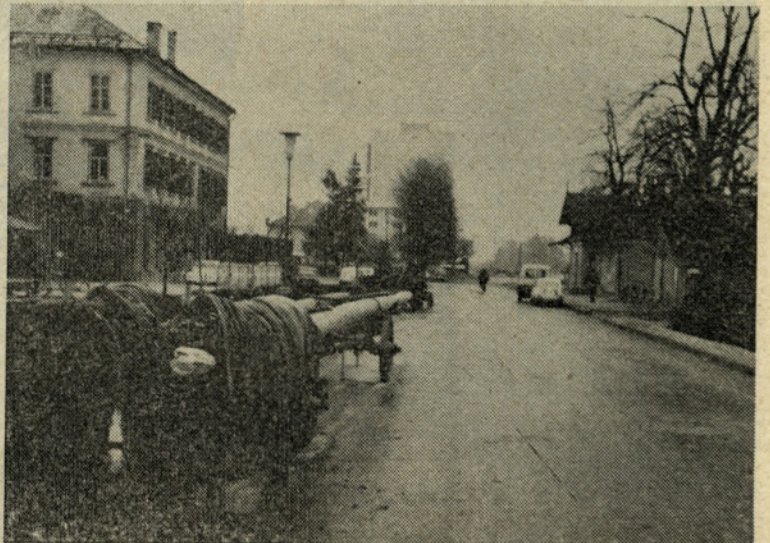
Delavski svet pooblašča glavnega direktorja, da sprejme predhodno sistematizacijo...

Pravilno se sklep glasi:

Delavski svet pooblašča upravni odbor, da sprejme...

Prosimo bravce, da oprostijo pomoti.

F. Ivančič



Vsakanji jesenski motiv v Žalcu. Hmeljarji so oddali hmelj, sedaj pa krmijo konje in po malici poplaknejo vse, kar jim je bila nudila dobrega in slabega minula hmeljarska sezona

Na osnovi sklepa upravnega odbora Kmetijskega kombinata Zalec sem bil od 31. 8. do 5. 10. 1968 na specializaciji za agro-ekonomiste v Franciji. S potovanja po Franciji bom opisal osnovne smernice francoske kmetijske politike in kako se ta politika odraža v kmetijski proizvodnji, predelavi in pri prodaji kmetijskih pridelkov. Celotno sliko o tem smo dobili predvsem v prvem delu bivanja v Franciji. Prve tri tedne smo bili v kmetijskem inštitutu sredozemskih držav v Montbellieru — soustanoviteli je tudi Jugoslavija.

Poleg predavanj smo obiskali številne zadruge in kmetije ter smo tako dobro spoznali položaj kmeta, zadrug in drugih organizacij na področju kmetijstva.

Celotna kmetijska proizvodnja v Franciji bazira na privatni zemljiški lastnini. Težijo ustvariti čimveč družinskih posestev — 30 do 40 ha, ki so po večini vključena v kmetijske zadruge. Z davčno politiko, politiko odkupa in prodaje zemlje pospešujejo formiranje takšnih posestev. Kmetije so zelo specializirane.

### 1. KMET

Kot sem že omenil, je veliko družinskih kmetij vključenih v zadruge in preko njih prodajajo svoje proizvode. Večji kmetje se ne vključujejo v zadruge in sami iščejo kupce za svoje proizvode ter s tem onemogočajo kompleksno organiziranje prodaje kmetijskih pridelkov v določenem rajonu, kar večkrat škoduje tudi njim in ostalim, ki so vključeni v zadruge. Zato se vedno več kmetov vključuje v zadruge.

Pri investiranju dobi kmet kredit na 15 let po 5 % obrestni meri vendar le 35 % od vrednosti investicije.

Vsi kmetje so obvezno socialno in pokojninsko zavarovani. Pokojnino dobe, ko so stari 65 let.

Da bi se pospešila migracija upokojenih kmetov iz vasi, jih stimulirajo, da po upokojitvi prodajo svoje posestvo ali da ga zapuste nasledniku. Kot stimulacijo za odpoved lastništva zemlje dobi vsak kmet 2000 FF letno v fiksnem znesku, poleg tega pa še do 2000 FF letno, glede na velikost posestva, ki ga je odtujil. Ta sredstva daje delno država, delno pa Evropski kmetijski fond šesterice (FEOGA).

Na podoben način stimulirajo tudi male kmete, da odstopijo svojo zemljo in sicer, če so stari do 40 let, dobe iz teh fondov posebno štipendijo za prekvalifikacijo v druge poklice, nad 40 let stari pa dobe zgoraj omenjeno dodatno pokojnino.

Evropski kmetijski fond šesterice (FEOGA) so ustanovile države članice skupnega evropskega tržišča. V ta fond se stekajo carinske dajatve, ki jih skupni evropski trg predpisuje na uvoz kmetijskih pridelkov. Ta sredstva so namenska in jih države članice uporabljajo za razvoj

lastnega kmetijstva. Z izvozom živine in drugih kmetijskih pridelkov tako tudi mi vplačujemo v ta fond in posredno razvijamo njihovo kmetijstvo.

### 2. UREJEVANJE ZEMLJIŠČ

Kmetijska zemljišča urejujejo posebna združenja, ki jih je ustanovilo ministrstvo za kmetijstvo

nost povečajo ceno zemlje pri prodaji.

### 3. KMETIJSKE ZADRUGE

Kot sem že omenil, se kmetje povezujejo v zadruge, ki so večinoma specializirane (sadjarske, vinogradniške, mlekarske, zadruge za oskrbo materiala itd.).

podajo poročilo skupščini o izvršeni prodaji.

Vsak član zadruga sam obnavlja nasade in sestavlja proizvodni program, vendar v soglasju z zadrugo. Zadruga pa lahko članom tudi vsili, katero sorto morajo proizvajati. Zadruga tudi oskrbi člane z vsem reprodukcijskim materialom vključno z embalažo, ki je pa v njeni režiji.

Ob koncu obračunskega obdobja zadruga izdelajo obračun poslovanja. Ustvarjen čisti dohodek razdeli glavna skupščina. V kolikor imajo program investiranja in razširitve zadruga, se člani odpovedo čistemu dohodku, ki postane last zadruga, v nasprotnem primeru pa se razdeli, kot ristorno članom zadruga na osnovi ustvarjenega prometa. Morebitna izguba zadruga se prenese kot strošek prihodnjega leta.

Financiranje investicij v zadrugi se vrši iz naslednjih virov:

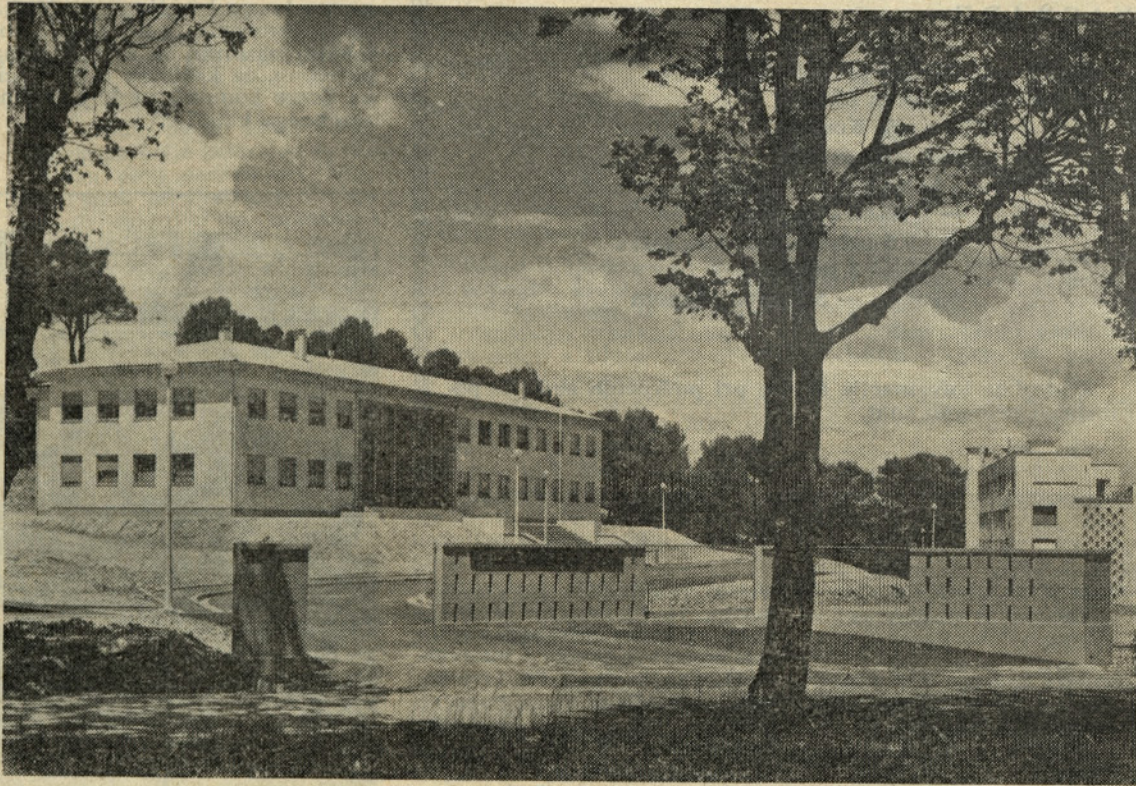
## Francosko kmetijstvo danes

in delujejo pod neposrednim nadzorstvom tega ministrstva in ministrstva za finance

Združenja odkupujejo zemljo od vseh, ki so jo pripravljene prodati, predvsem pa od upokojenih kmetov. Nakupljeno zemljo arondirajo, po potrebi izvrše

Vsak kmet, ki se včlani, vplača članarino in mora obvezno ostati član najmanj 3 leta. Obvezati se mora, da bo prodal zadrugi ves svoj pridelek.

Zadruga raziskuje tržišče in pred pričetkom žetve določi odkupne cene do kmeta, ki veljajo



Kmetijski inštitut sredozemskih držav v Montpellieru

hidro in agromelioracije — zasedajo z dolgoletnimi nasadi (sadje, vinogradi), nato jih razparcelirajo na optimalne komplekse za eno družino (poljedelske površine — 30 do 40 ha, nasadi 7 do 10 ha) in prodajo mladim interesantom.

Financiranje teh združenj je naslednje: Za vložena sredstva v izboljšanje zemljišč dobe 40 % subvencij od države in od skupnega trga (FEOGA), za ostalo pa dobe kredit po 3 % obrestni meri na maksimalno 30-letno dobo odplačevanja, ki ga nato prenesejo na nove lastnike ali pa namesto kredita vložijo združenja lastna sredstva in za investirano vred-

nato skozi celo sezono. Zadruga v celoti pripravljajo blago za trg ali za izvoz.

Ves čas prodaje je zadruga kot proizvodno tržišče povezana s teleprintersko zvezo s potrošnimi tržišči v velikih mestih in v inozemstvu. Zastopniki zadrug v potrošnih tržiščih sporočajo vsako jutro o gibanju prodajnih cen, na osnovi česar se zadruga odločajo in pospešeno prodajajo ali zadržujejo proizvode.

Zadruga imajo glavno skupščino, upravni odbor in izvršni odbor (predsednik, sekretar, blagajnik) ki so skupno s predstavniki v potrošnih tržiščih odgovorni za prodajo in ob koncu sezone

40 % dobi subvencij, od tega 35 % iz kmetijskega fonda šesterice (FEOGA) in 5 % od države; 35 % znašajo razni kmetijski krediti, 25 % pa samofinanciranje.

Ustanavljanje zadrug odobrava ministrstvo za kmetijstvo, če odgovarjajo trem osnovnim zahtevam:

1. organizirane morajo biti tako, da disciplinirajo in organizirajo proizvodnjo;
2. da so sposobne predelati proizvode in jih pripraviti za neposredno prodajo;
3. da imajo organizirano prodajo.

(Nadaljevanje na 4. strani)

KMETIJSKI KOMBINAT ŽALEC

r a z p i s u j e

preko svoje hranilno-kreditne službe

## NAGRADNO ŽREBANJE HRANILNIH VLOG

Pri nagradnem žrebanju sodelujejo vsi vlagatelji, ki imajo v letu 1968 poprečno vloženi najmanj 1.500 din.

Nagradno žrebanje bo javno dne 18. 1. 1968 na sedežu podjetja v Žalcu.

### N A G R A D E :

- superavtomatični pralni stroj Gorenje
- televizor Atlantic RIZ
- 2 peči na olje Kontakt
- peč na trdo gorivo
- 5 koles Ponny — Rog
- 2 sesalca za prah
- 5 brivnikov Braun Iskra
- 2 mikserja
- 5 loncev ekonom

Podrobne informacije dobite pri področnih službah posameznih delovnih enot.

(nadaljevanje s 3. strani)

### 4. EKONOMSKI KMETIJSKI SVETI

Kmetijske zadruge iste dejavnosti se na področju ene regije združujejo v Ekonomske kmetijske svete. Naloge teh svetov so naslednje:

1. vzdržujejo disciplino na trgu, izdajajo skupna pravila obvezna za vse zadruge članice;

2. ako je za določen proizvod pogodba na nacionalnem nivoju med proizvodnjo in predelovalno industrijo (ali za izvoz), izdelajo sveti posebna pravila;

3. dajo iniciativo, da ministrstvo za kmetijstvo razširi določena pravila tudi na druge regije. V tem primeru so se tega obvezni držati tudi nečlani zadruge;

4. lahko vsilijo zadrugam in članom zadruge, da v primeru hiperprodukcije umaknejo del proizvodov in jih uničijo. Za pokritje tega dobe finančno odškodnino od države in od kmetijskega fonda šesterice. Kot sami izjavljajo, je to zelo groba politika, ki močno obremenjuje državne finance in se z raznimi

ukrepi (usmerjanje proizvodnje) borijo, da do tega ne bi prišlo. Zato imajo za nekatere kmetijske proizvode posebne intervencionistične organizacije, ki v soglasju z vlado in njeno finančno pomočjo odkupujejo kmetijske pridelke in jih vskladiščijo ter jih dajo zopet na trg, ko se povpraševanje poveča. Te intervencionistične organizacije delujejo na področju mlekarstva, mesa, krompirja, ni jih pa za sadje, zelenjavo itd.

Drugi del specializacije v Franciji smo prebili v Grignonu pri Parizu. Zadrugištvo je na severu Francije manj razvito, ker prevladujejo večja posestva in ker je manjša oddaljenost od potrošnih središč, vendar tudi tu veliko delajo predvsem na urejanju zemljišč.

Za zaključek pisanja o francoskem kmetijstvu bi rad poudaril, da ravno diskriminacijska politika pri uvozu kmetijskih pridelkov do držav skupnega trga največ pripomore k razvoju in urejanju njihove kmetijske proizvodnje.

ign. Škafar Polde

## Politično akcijo spremenimo v skupno delo

Občinski komite ZKS Žalec je organiziral od 11. do vključno 13. novembra seminar za vse sekretarje stalnih aktivov ZK našega kombinata in njih namestnike v Klubu družbenih organizacij v Žalcu.

Na celodnevni seminarji so govorili predavatelji in slušatelji v razpravah o vlogi in nalogah ZK in o njeni organiziranosti v občini, o reševanju sklepov I., II., III. in IV. seje občinske konference, o delu v organizacijah, o politiki razvoja kombinata in o kmetijski politiki na sploh.

Poleg 36 slušateljev iz naših aktivov so se udeležili seminarja še nekateri člani občinske konference ZKS.

Zbrane teme predavanj in živahne razprave ter število udeležencev pričajo, da je bil seminar zaželen in uspešen.

Vy

## Med člane ZK mlade in sveže sile

V zadnjem obdobju je ponovno zaradi jasnih stališč narastel ugled Zveze komunistov Jugoslavije. Po celi državi, posebno mladi ljudje, množično vstopajo v organizacijo. Tudi v občini Žalec je storjen precejšen korak. Zadnji mesec je bilo sprejeto večje število novih članov. Preseneča pa, da med novosprejetimi ni nobenega zasebnega kmečkega proizvajalca. Ker je v občini v vrstah zasebnih kmečkih proizvajalcev tudi veliko ljudi z ateističnim svetovnim nazorom in ki tudi drugače izpolnjujejo vse pogoje, bo potrebno, da krajevne organizacije takšne ljudi čimprej sprejmejo. Zvezo komunistov je potrebno ojačati tudi s svežimi silami iz zasebnega kmetijstva.

D. T.



Pod vodstvom profesorja dr. Špiler Erika in magistra Mrzel Ivana so nas obiskali študentje zadnjega letnika oddelka za veterino Biotehniške fakultete iz Ljubljane. Ogledali so si mešalnico močnih krmil, nje delo in več pitališč. Strokovno vodstvo in debato s študenti, ki so se pohvalno izrazili o delu in razvoju pitališč in o gostoljubju, sta vodila Vrabič Tone, dr. veterine in Pristovšek Radko

## Dopisujte

## v Hmeljarja!

## Strokovni pogovori in nasveti

# Kakšni silosi za kooperante?

Zadnjih nekaj let smo skoraj pozabili na siliranje in na propagiranje gradnje silosov. Res pa je, da so kmetje zlasti večji proizvajalci mleka, ki so vsaj enkrat že poskusili s siliranjem, le povečevali svoje silosne kapacitete. Zadnji čas je, da se vse bolj organizirano lotimo izgradnje silosov, ki omogočajo najcenejše konzerviranje voluminozne živalske krme za zimo.

Siliramo ne samo silažno koruzo, ki je najbolj razširjena in se najbolj silira, ampak tudi različne odpadke, ki jih drugače ali sušimo ali pa zmecemo na gnoj.

Siliranje ovele trave, ki si pri savinjskem kmetu še ni pridobila domovinske pravice, je način konzerviranja, ki ohrani v pridelku največ hranilnih snovi. Še zlasti je pomemben za spravilo prve košnje, ko zaradi vremenskih neprilik težko sušimo tako na tleh kot v sušilih, oziroma kljub večjemu delu izgubimo mnogo na kakovosti. Isto velja tudi za spravilo zadnje jesenske trave, ki pa jo že marsikateri kmet pomeša v silos med koruzo.

### Tipi in velikost

Poznamo naslednje tipe silosov:

1. navadna jama ali širši jašek, kamor stlačimo silažno maso;
2. silosi, pokriti s folijo iz plastične mase;
3. koritasti silosi (betonski);

4. stolpasti silosi (betonski ali kovinski).

Pri prvem tipu nastopajo velike izgube, drugi tip pa je pri nas za svojo trajnost zaenkrat predrag, zato se pri njem ne bi ustavljali.

V primerjavi med stolpastim in koritastim silosom pa imata vsak svoje prednosti in slabosti. Koritasti omogoča lažje polnjenje; zahteva pa boljše tlačenje. Tega omogoča s traktorjem. Nekoliko težje ga je povsem zatesniti in zavarovati pred padavinami, zato so možne večje izgube.

Stolpni silos zahteva, zlasti če je visok, siloreznico z dovolj dolgo cevjo. Če je na vrhu betonirana plošča, ga je težje tlačiti na vrhu, spodaj pa ga stlači lastna teža, je pa bolj zatesnjen in zavarovan pred padavinami. Stolpasti silos je v srednji Evropi najbolj razširjen in opremljen mnogokje že s »spodnjo frezo« za odvzemanje silaže od spodaj.

Koritasti silosi so v glavnem primerni za večje črede, zato za povprečnega kmeta ni najbolj primeren.

V Zahodni Evropi priporočajo za manjše kmetije do 80 m<sup>3</sup> potrebnega silažnega prostora srednjevisok stolpni silos do višine 5–6 m. **Tudi pri nas se lahko pridružimo temu mnenju in svetujemo srednjevisok stolpni silos.**

Važno je tudi, da si postavimo silose pravilne velikosti. Čim

večji je premer silosa, tem manj materiala vgradimo vanj, tem cenejši je kubik koristne prostornine.

Za primer pogledjmo predračun za silos, visok 6 m s premerom 2 do 3 m.

| Material                 | Premer 2 m           |                      | Premer 3 m           |                      |
|--------------------------|----------------------|----------------------|----------------------|----------------------|
|                          | količina             | vrednost din         | količina             | vrednost din         |
| Prod                     | 8–8,5 m <sup>3</sup> | 300                  | 13–14 m <sup>3</sup> | 500                  |
| Cement                   | 1.700 kg             | 600                  | 2800 kg              | 1000                 |
| Železje                  | 1200 kg              | 3000                 | 200 kg               | 550                  |
| Delo (zidar in strežaj)  |                      | 750                  |                      | 750                  |
| Vratca (3)               |                      | 400                  |                      | 400                  |
| Najemnina za šablono     |                      | 350                  |                      | 350                  |
|                          |                      | 2700                 |                      | 3500                 |
| Prostornina              |                      | 18.84 m <sup>3</sup> |                      | 40.56 m <sup>3</sup> |
| Cena za 1 m <sup>3</sup> |                      | 143                  |                      | 86,5                 |

Kubik koristne prostornine je v silosu s premerom 3 m skoraj dvakrat cenejši.

Velikost silosa moramo prirediti površini, ki jo imamo pod silirnimi rastlinami, to pa seveda prilagajamo krmnemu obroku. O krmljenju s silažo v tem stavku ne bomo razpravljali. Omenimo naj le, da strokovnjaki za prehrano živali zahtevajo, da dnevni obrok koruzne silaže ne sme presegati 20 kg, mešane pa 25 kg. Znano je tudi, da je siliranje ovele trave najcenejši način konzerviranja hranilnih snovi v pridelku.

Računajmo, da bomo krmili na dan 20 kg silaže 12 kravam. Če bomo krmili silažo samo poleti,

je bo živina požrla v 200 dneh 480 q. Pokrmili bomo 350 q koruzne silaže in 130 q travne.

Za 350 q silažne koruze (računajoč 700 kg v/m<sup>3</sup>) je potrebno 46,6 m<sup>3</sup> prostora.

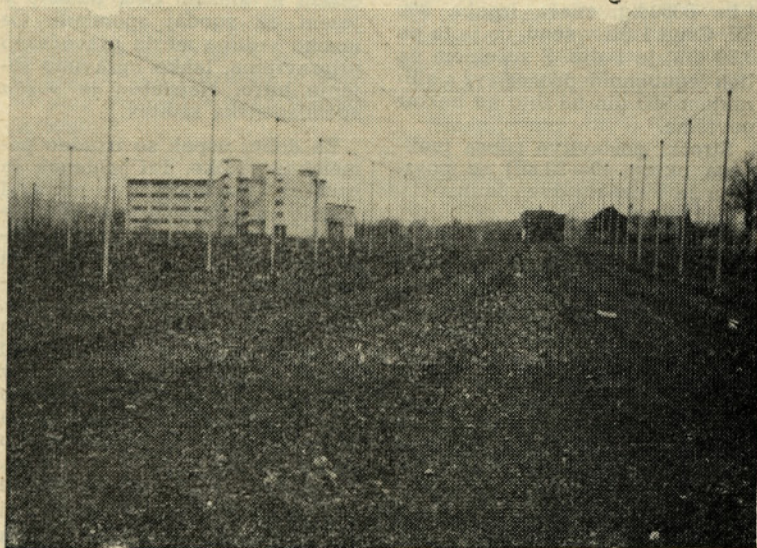
Za 130 q silirane ovele trave (računajoč 500 kg/m<sup>3</sup>) pa 26 m<sup>3</sup>. Skupaj potrebujemo 72,6 m<sup>3</sup> prostora. V takem primeru se odločimo za dva silosa velikosti 36 m<sup>3</sup> (premer 3 m — višina 5,2 m).

Skupaj bomo posilirali koruzo in pozne košnje trave.

Lahko pa zlasti tam, kjer ne moremo organizirati paše, napolnimo silose že spomladi s prvo košnjo, ki jo je zelo težko posušiti in koruzno silažo tudi preko poletja. Tako izkoristimo še bolj



Rogovilček je na gosto prerasel proti plevelu neškropljena hmeljišča



Z gesaprimom in deherbanom poškrplojeno hmeljišče ostane popolnoma čisto

(Nadaljevanje s 5. strani)  
silose, a tudi prihranimo pri hranilnih snoveh in tudi pridelku. Ta način krmljenja je že razširjen v Nemčiji in Avstriji.

Ni vseeno, kam postavimo silos. Upoštevati moramo, da naj ima dno silosa odtok. Na peščenem terenu tekočina odteče sama, če pa je zemlja nepropustna, je treba speljati odtok, da se silaža na dnu ne zakisa preveč. Zato ne smemo kopati globlje kot dopušča teren v pogledu speljave odtoka; upoštevati moramo pa tudi nevarnost, da vdre talna voda v silos.

Postaviti ga moramo tako, da bo čim lažje polnjenje ter čim krajša pot od silosa do krmilnega hodnika ali mize.

Siliranje uvede trave je način konzerviranja, kjer so izgube hranilnih snovi najmanjše. Pregled izgube v odstotkih pokaže:

|                      | Izguba hranilnih snovi v % |
|----------------------|----------------------------|
| sušenje na tleh      |                            |
| — slabo vreme        | 55                         |
| sušenje na tleh      |                            |
| — lepo vreme         | 35                         |
| prevetravanje        | 25                         |
| siliranje uvede mase | 15—20                      |

Pri sušenju na tleh v povprečnem vremenu izgubimo 3-krat več pridelanih hranilnih snovi kot pri siliranju. Izgube hranilnih snovi pa se povečajo še s čakanjem na lepo vreme, kajti za sušenje na tleh potrebujemo daljše obdobje lepega vremena, pri tem pa trava stari in izgublja hranilne snovi.

Enostaven račun pokaže, da se gradnja silosa zelo hitro izplača, hitreje kot večina investicij v kmetijstvu, tudi pri spravilu pridelka s travnikov. Za 1 ha travnika potrebujemo 20—25 m<sup>3</sup> silosnega prostora 20—25 m<sup>3</sup> krat 86,5 din ca. 2000 din. Izguba hranilnih snovi pri 1 kg sena a 0,30 din je 0,15 SE (mehrska enota za hranilne snovi v živalski krmi je SE — škrobna enota).

Ce računamo pridelek sena na 1 ha 6000 kg, znaša izguba 900 SE. Cena 1 SE v senu, če je ta po 0,30 din, je 1 din. S sušenjem na tleh izgubimo v primerjavi s siliranjem 900 din na leto na hektar površine.

Stroški postavitve silosa (velikega okrog 40—50 m<sup>3</sup>) se povrnejo že v dobrih dveh letih.

Zaključek:

1. Siliranje omogoča precejšnje zmanjšanje hranilnih snovi pri spravilu.

2. Cena silosa v primerjavi z zmanjšanjem izgub je majhna.

3. S pravočasno košnjo in siliranjem dosežemo precej kvalitetnejšo osnovno krmo, ki nam poveča proizvodnjo mleka ali mesa in zmanjšuje potrebo po močnih krmilih.

Da bodo silosi čim cenejši, ne smejo biti premajhni. Kooperanti! Kdor bo gradil silos, naj se obrne na strokovno službo kombinata na obratu.

G. S.

# Kakšno je intenzivno sadjarstvo?

(nadaljevanje in konec)

## SAJENJE

Zemljišče za intenzivni nasad je potrebno pred sajenjem temeljito pripraviti. Zrigolati je potrebno 50—70 cm globoko, pred rigolanjem je ponekod potrebno tudi zravnati zemljišče. Najprimernejši čas za rigolanje je pozno poletje, ko zemlja ni premočra, pa tudi seseda se dobro do sajenja. Površino nato povlečemo z doma pripravljeno vlačo in s krožno brano. Rigolanje zemljišča ima veliko prednost pred kopanjem drevnih jam, ker je vso zemljišče primerno zrahljano, pa tudi ročnega dela je mnogo manj.

jo biti zdravstveno neoporečne z dobro razvitimi koreninami.

## OSKRBOVANJE TAL

MLADE sadne rastline so izredno hvaležne za obdelavo v prvih letih. Medvrstni prostor uporabimo za pridelovanje organske mase, ki jo zaorjemo in s tem povečamo organske snovi oziroma humus v tleh. Za to lahko uporabljamo jaro ali ozimno grašico z ovsem oziroma ržjo, lupino, inkarnatko, oljno repico in drugo. Na izredno dobrih tleh in če imamo na razpolago dovolj hlevskega gnoja, lahko ta prostor izrabimo za pridelovanje nekaterih rastlin: nizka žita, vrtnine ali ja-

šanico, ki služi za obogatitve tal z organsko snovjo. Trave je potrebno kositi majhne (10 cm) in pogosto (6—8 krat). Za to košnjo nam služijo posebne kosilnice — mulčerji imenovane. Ker ostane vsa trava v nasadu, ni potrebno gnojenje s hlevskim gnojem, pa tudi vsa opravila so lažja, saj moramo včasih škropiti tudi v mokrem vremenu. Tudi strukturo tal se ne slabša, ampak zboljšuje.

## ZAŠČITA

je postala v intenzivnem sadjarstvu najpomembnejši agrotehnični ukrep. Le dobro zaščiten plod je kvaliteten, pa tudi listje mora biti zdravo dovolj časa, da prehrani plodove in izoblikuje cvetne brste za prihodnje leto. Do rodnosti je potrebno opraviti 5 do 7 škropljenj z različnimi kemičnimi predstvi, v rodnosti pa 10—14 škropljenj odvisno od vremena. V praksi imamo dovolj učinkovitih škropiv, da lahko izvedemo uspešno zaščito. Le zimsko škropljenje je premalo. To le podaljša življenjsko dobo drevesu, ne zboljšuje pa kakovosti sadja. Takšno sadje je samo za industrijsko predelavo.

Kdor želi sadjariti, se mora odločiti za intenzivni način pridelovanja sadja. Interesenti bi morali združiti parcele v enoten kompleks, ki ne bi smel biti manjši od 3—5 ha, ker na ta način močno pocenimo nekatere stroške (ograja, zaščita pred voluharji in drugo). Investitorji bi morali dobiti primerne kredite, ker je investicija razmeroma visoka. Vso strokovno pomoč lahko sadjarji dobijo pri pospeševalni službi na Hmeljarskem inštitutu Žalec ali na sadjarskem obratu. Pri temeljitem in strokovnem delu pa so lahko ekonomski uspehi dobri.

ing. Korber Vid

## CENIK ZA SADNA DREVESCA

Obveščamo vse proizvodne obrate, sadjarje in vrtičkarje, da ima sadna drevesnica »Mirozan« dovolj kvalitetnih sadik za jesensko in spomladansko saditev. Na zalogi so sadike naslednjih sadnih vrst: jablan, hrušk, breskev, češenj, višenj, češpelj, kutin in marelic. Sadike izdajamo vsak dan od 7.—14. ure, razen nedelje, vsak torek od 7.—16. ure.

CENE SO NASLEDNJE:

|  | do 100 komadov din | nad 100 komadov din |
|--|--------------------|---------------------|
| Enoletne jabolane in hruške I. klasa     | 7,00               | 5,50                |
| Dvoletne jabolane in hruške I. klasa     | 10,00              | 9,00                |
| Dvoletne jabolane in hruške II. klasa    | 8,00               | 7,00                |
| Marelice in češnje I. klasa              | 10,00              | 9,00                |
| Breskve, višnje češplje, kutine I. klasa | 8,00               | 7,00                |

Tudi izbor sort je širok; od industrijskih do najkvalitetnejših.

Priporočamo se za cenjena naročila.

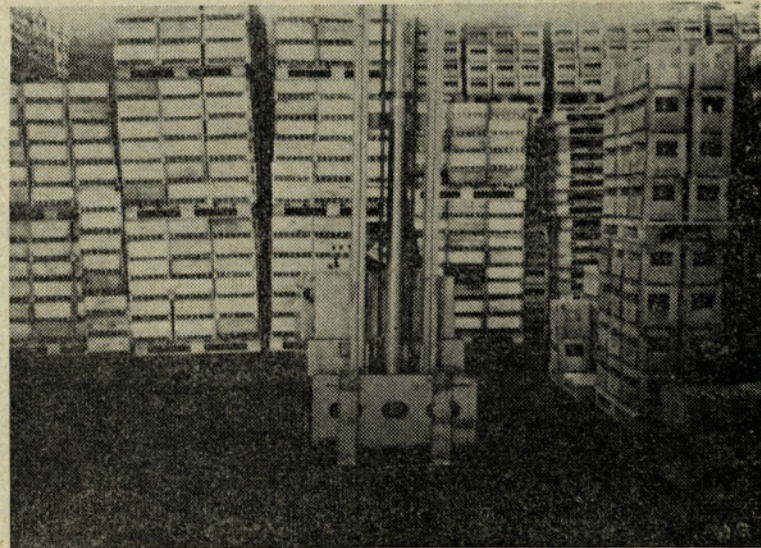
K. K. Žalec  
obrat »Mirozan«, p. Petrovče

Kopljevo drevesne jame 70 × 70 × 30 cm v katere damo par lopat komposta ali mešanice dobro preperelega hlevskega gnoja in komposta. Izredno važno je, da ne sadimo pregloboko, posebno na težkih in vlažnih tleh. Sadimo v jeseni ali zgodaj spomladi. Če imamo sadilna mesta pravočasno pripravljena, lahko opravimo sajenje hitro. Najslabša je pozna spomladanska saditev.

Za dober uspeh so izredno pomembne sadike. Pri jablanah in hruškah poznamo dve skupini podlag: vegetativne in generativne. Vegetativne podlage za jabolane delimo v 3 skupine in jih označujemo z E M in M M: šibkorastoče, srednjebujne in bujne. Šibkorastoče podlage v naših razmerah ne pridejo v poštev. Od srednjebujnih pridejo v poštev EM IV, EM VII in MM 106 in to le na najboljših zemljiščih. Na dobrih zemljiščih uporabljamo bujne podlage EM XI in EM I. Za večino naših zemljišč pa je najprimernejši semenjak, ki pri pravilni oskrbi, primerni sorti in primernem obrezovanju tudi zgo-

Sadimo lahko enoletne in dvoletne sadike. Ene in druge mora-

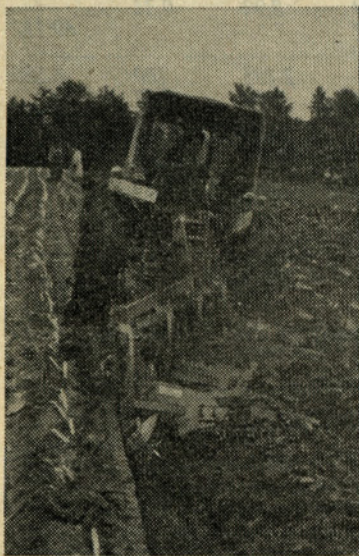
gode. Pasove obdelamo po vsej dolžini ali le kolobarje in to po potrebi. Za lažjo obdelavo si pogamo tudi s herbicidi. Po 3—5 letih vso površino temeljito poravnamo ter posejemo travno me-



V skladišču polnilnice Sinalco je viličar nenadomestljiv. Težka bremena steklenic dviga visoko pod obok

V 10. številki Hmeljarja smo lahko prebrali vabilo oziroma obvestilo, da bo v četrtek 3. oktobra ob 9. uri v Vrblju ob poti Zalec—Grize demonstracija enobrazdnih obračalnih do večbrazdnih plugov avstrijske firme Vogel-Noot.

Komerciala našega kombinata se je z demonstrantom dogovorila, da izbere in prikaže delovne priključke, ki bi bili najprimernejši za naše razmere obdelave v socialističnem kot v kooperacijskem sektorju. Predstavniki tovarne Vogel-Noot so izbrane priključke pripravili za demonstracijo še pred deveto uro. Stroji so bili tako rekoč na startnih mestih. Čakali so le na vleko in gledalce. Po krajši zamudi je bila tudi vleka pripravljena v še kar pestrem sestavu. Slabše je bilo z gledalci. Z ozirom na to, da je firma Vogel-Noot s svojimi kvalitetnimi priključki pri nas popularna še iz časov pionirstva mehanizacije hmeljarstva oziroma kmetijstva v dolini, da nekateri od teh strojev še danes služijo svojemu namenu, je bilo pričakovati rekorden obisk kmetov zasebnikov kot strokovnega kadra kombinata. Žal so tisti, ki so bili tega mišljenja, bili krepko v zmoti. Demonstracijo si je ogle-



Traktorist Erjavec ne more verjeti, da orje s štiribrazdnim plugom

dalo relativno le malo tistih, katerim je bila demonstracija namenjena.

Tovarna je na demonstracijo poslala enobrazdni obračalni plug, dvobrazdni krajnik, dvobrazdni obračalnik, štiribrazdni krajnik in tribrazdni rigolni plug. Plugom pa je delala družbo še klinasta križna brana.

Vsi plugi so izdelani iz visoko kvalitetnega krom-nikljevega jekla s preprosto a moderno, enostavno, praktično in zelo funkcionalno konstrukcijo prikljopa, gradlja ali okvirja, kozolca in plužnih teles.

Služba kooperacije je organizirala traktorje za testiranje plugov.

## Demonstracija plugov

1. S traktorjem Steyer 18 so testirali:

a) enobrazdni obračalni plug HEROLD-H in

b) dvobrazdni krajnik HEROS-GN

a) Enobrazdni ali dvobrazdni plug HEROLD-H (»ali« zato, ker je ta plug možno uporabljati v obeh verzijah) ima plužno glavo z gredljem, pritrjeno z matičnimi vijaki.

Obstaja možnost menjave plužnih teles za dosego različnih globin oranja.

Rezultat testa:

Pri testnem oranju je bil opremljen kot enobrazdni obračalni plug z plužnimi telesi z oznako W 275. Pri testnem oranju smo izmerili globino oranja v nekaterih primerih precej čez 22 centimetrov, kar je čez delovni normativ. Koruzišče je lepo preroraval z dovolj obrnjeno pokrito in razdrobljeno brazdo. Pri normalnem oranju kljub srednji obrabi zadnjih gum traktorja kolesa niso drsela. S pritiskom na še prosti hod pedala za plin je traktor še pospeševal. Ravnanje in upravljanje s plugom je zelo enostavno. Če traktorji niso opremljeni s hidravlikami, ki imajo avtomatski regulator prilagajanja globine oranja konfiguracije terena, je plug opremljen s stabilizacijskim kolesom.

b) Dvobrazdni ali tribrazdni plug krajnik HEROS-GN je plug s široko uporabo. Ta plug je možno uporabljati kot dvo ali tribrazdni plug. Plužna telesa so na gredelj pritrjena z zagodnimi nosilnimi čepi. Ta način pritrjevanja teles je zelo praktičen za hitro menjavo plužnih teles na terenu. Za menjavo teles je potrebno le kladivo. Plug HEROS-GN je lahko naročiti tudi s posebnim pomičnim priklopom za mejno oranje.

REZULTATI TESTA:

Testni plug je bil opremljen s standardnim priklopom in z dvema plužnima telesoma oznake 8 W. Ker traktor ni imel avtomatične regulacije globine, plug pa ne regulacijskega podpornega kolesa, globina testnega oranja ni bila tako enakomerna kot bi lahko sicer bila. Oranje je bilo kljub temu kvalitetno kot pri oranju s plugom HEROLD. Tudi globina je bila dosežena, kot jo navajajo tovarniški podatki. Plug je tako dobro tehniško konstruiran, da nudi vleki čim manj odpora in je tako mogoče vleko čim boljše izkoristiti. Udeleženci demonstracij so se o tem lahko prepričali, ko jim nikakor ni šlo v glavo, kako zmoro »mali« Steyer orati z dvobrazdnim plugom na 22 cm globine. Kot pri HEROLDU, je tudi s HEROSOM enostavno opravljanje in regulacija. Ta plug bi lahko bil perspektivni

priključek za osnovno obdelavo s Steyerji mehaniziranih kooperantov. Pri tem moramo poudariti, da je ta plug možno uporabljati tudi kot enobrazdni plug, če se zadnje, tj. drugo plužno telo premesti na mesto prvega telesa.

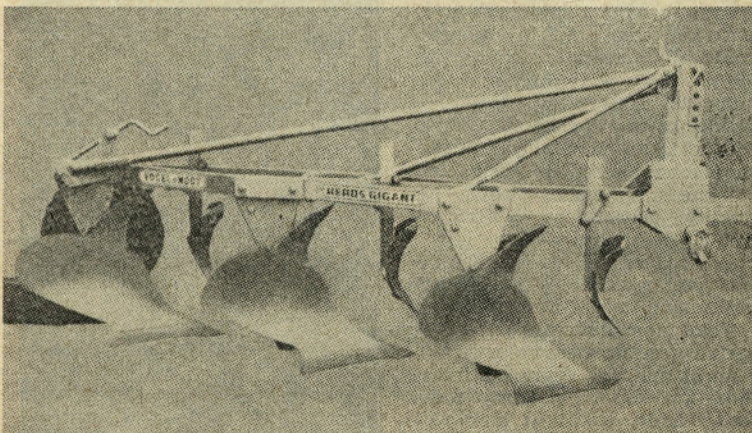
Z Zetorji opremljeni kooperanti si lahko privoščijo razkošnejšo verzijo tega pluga, tj. tribrazdni HEROS-GN, katerega je ravno tako moč preurediti v dvo ali pa v enobrazdni plug.



Tudi z malim Steyerjem se da orati z dvobrazdnim plugom

2. S traktorjem Ferguson 35 pa so preizkuševali dvobrazdni obračalni kotni plug HEKTOMAT.

Kot ostali plugi, je tudi ta izdelan iz visokokvalitetnega krom-nikljevega jekla. Zelo popolna avtomatika omogoča zelo lahkotno obračanje pluga. Kakor s HEROLDOM, je tudi s HETOMATOM mogoče oranje v stranski strmini do 30%. Z demontažo zadnjih plužnih teles je možno plug preurediti v enobrazdni obračalnik.



Trobrazdni plug HEROS GIGANT

Rezultat testa:

Testni plug je bil prvotno opremljen s plužnimi telesi z oznako W 275. Oranje s to opremo pri zelo vlažni in zbiti zemlji ni dalo pričakovanih ekstremnih rezultatov. Težko je bilo obdržati stalnost globine. Polaganje in drobljenje brazde pa je bilo kljub temu dobro. Po zamenjavi teles s tipom W 300 pa je bila kvaliteta in globina oranja občutno boljša. Plug bi lahko koristno uporabljali pri oranju manjših parcel v socialističnem sektorju.

Tudi kooperantom z razpoložljivo močnejšo vleko bi bil dobrodošel posebno še, če je mehanizacija spravila širše uporabljena.

3. S traktorjem Ferguson 65 je bil preizkušen plug velike zmogljivosti — štiri brazdni krajnik HEROS-STANDARD. Plug je možno uporabljati kot 2,3 ali 4-brazdni krajnik. Na gredelj je možno z zagodnimi vtiki pritrjati plužna telesa z oznakami W 275, WS 300, W 300 in M 300. Če je hidravlika traktorja opremljena z avtomatskim regulatorjem prilagajanja konfiguraciji terena, potem se plugu ni potrebno opirati na podporno kolo. Gredelj je v okvirni montaži na katerem so pritrjena nihalna diska rezila s predplužnimi telesi.

Rezultati testa:

Na predlog zastopnika tovarne so plug v 4-brazdni izvedbi obesili na traktor Ferguson 65. Prisotni smo to potezo že v naprej obsodili za nesmisel posebno še, ker je bil traktor tik pred generalnim popravilom in tudi protektor gum traktorja ni bil več nov. Poznavalci razmer so trdili, da ob normalnih pogojih oranja to parcelo nikdar ni bilo mogoče orati s 3 brazdnim standardnim fergusonovim plugom z isto vleko. Z ozirom na to je bila pri obešanju 4-brazdnega pluga ironija tem večja. Protiutež ironiji pa je bilo pravo navdušenje nad uspešnim in zelo kvalitetnim oranjem že pri prvi potezi. Traktor je tu in tam nekoliko zadimil, po-

(Nadaljevanje na 8. strani)

(nadaljevanje s 7. strani)  
 drsal, se pogrezal v blato, vendar se je plug kljub temu premikal naprej z globino 22—24 cm. Brazde so bile zelo kvalitetno obrnjene, zdrobljene in enakomerne. Prisotni iz družbenega sektorja so se nad delom in tehnično izvedbo tega pluga najbolj navduševali. Skoraj verjeti ni bilo mogoče, da ta izvedba pluga ne zahteva večje vlečne moči. Po tem uspehu je demonstrant v 6 minutah samo s pomočjo kladiva preuredil 4 brazdni v 3 brazdni plug. S to spremembo je traktor uspešno dosegel konstantno globino oranja 28 cm. Plug je v kakršni koli izvedbi zelo zanimiv za obdelavo družbenih površin.

4. Traktorju Steyer 68 pa so obesili 3 brazdni posebni rigolni plug NOVI SAD, ki je lahko 3 ali 4 brazdni. Kozolci so fiksno z matičnimi vijaki pripeti na okvir pluga. Vlogo črtala ima

večje predplužno telo z lemežem, lahko pa tudi diskasto črtalo. Če je traktor opremljen s hidravliko z avtomatičnim regulatorjem globine, potem je podporno celinsko kolo nepotrebno.

Rezultat testa:

Plug oziroma rigolnik je namenjen za hitro in kvalitetno rigolanje večjih površin. Za objektivnost testa so domiselno poskrbeli Vrbenčani, ko so izkoristili priložnost in ponudili ozare med parcelami za preor.

Kot ostali izdelki te tovarne, tudi ta plug ne zahteva maksimalne vlečne zmogljivosti. Motor traktorja pri 38—40 cm globine rigolanja ni kazal nobene preobremenitve.

5. Krilna klinasta brana je namenjena predvsem za potrebe kooperantov.

Vse tehnične in nabavne informacije dobite v komercialni službi podjetja. Z J

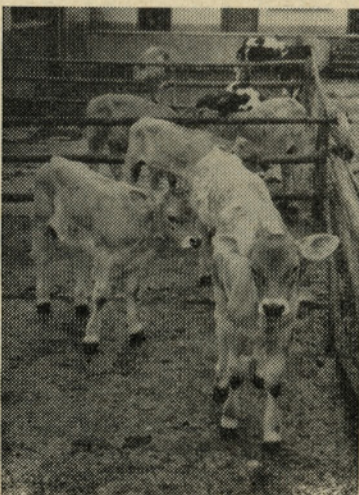
## NASVETI IN OBVESTILA

Podjetje poleg organizirane in programirane stanovanjske izgradnje odvaja tudi določena sredstva za individualno stanovanjsko izgradnjo in ta sredstva razdeli vsako leto komisija za družbeni standard podjetja v obliki dolgoročnih posojil posameznikom. Ko je komisija posojilo odobrila, se za graditelja šele začnejo skrbi. Kreditna banka zahteva vso potrebno dokumentacijo od načrtov do predračunov za dela, ki jih bo graditelj izvršil iz odobrenih sredstev. Tako posamezniki večkrat zelo pozno iščejo vso potrebno dokumentacijo, da jim posojilo ne bi zapadlo. Obveščamo delavce podjetja — graditelje, da se lahko glede ureditve vse dokumentacije zgledajo pri Hišnem skladu, kjer bodo lahko naročili izdelavo dokumentacije, ali pa bodo lahko dobili informacije, kje jo lahko čimceneje naročijo.

Skupščina občine Zalec — oddelek za gospodarstvo je poslala vsem individualnim graditeljem obvestilo, da morajo skleniti pogodbo o strokovnem gradbenem nadzoru z zato pooblaščenimi strokovnjaki. Nadzor predvidevajo gradbeni predpisi. S tem želi upravni organ zagotoviti strokovno pravilno gradnjo, uporabo kvalitetnih materialov in ne nazadnje tudi pravilno uporabo gradbenih materialov. Dela na objektu se morajo izvrševati po odobreni dokumentaciji, vsaka sprememba načrta pa terja tudi določene spremembe v vezavi in vgraditvi materialov in elementov. Takšne odstopa pa lahko strokovno presodi in odobri nadzorni organ. Zato priporočamo graditeljem, da sklenejo pogodbo o strokovnem nadzoru z pooblaščenimi gradbenimi strokovnjaki, da ne bi upravni organ posameznikov predlagal v kaznovanje. Predno bodo graditelji podpisali takšno pogodbo, priporočamo, da se zgledajo na našem obratu, ker

bomo lahko svetovali, za kakšno ceno se lahko pogodijo. Za tiste graditelje, ki gradijo stanovanjske hiše na urejeni soseski v Šempetru, bo organiziral nadzorno službo obrat Hišni sklad.

V preteklem mesecu je bil izvršen sistematični pregled bojlerjev v vseh stanovanjih, katera upravlja Hišni sklad. Pregled je po veljavnih predpisih treba izvršiti vsaki dve leti. Tisti bojlerji, katere je bilo potrebno očistiti, so bili tudi očiščeni. Po občinskem odloku o minimalnih tehničnih normativih pregled in čiščenje bojlerjev plača stanovalec sam poleg redne stanarine. Naš obrat je poslal vsem tistim stanovalcem, katerih bojlerji so bili pregledani in očiščeni obvestila, da poravnajo stroške za pregled 5,00 N din, za čiščenje 30,00 N din. Prosimo stanovalce, da navedene zneske poravnajo istočasno z vplačilom stanarine ali pa po priloženi položnici. V kolikor je bil ob pregledu bojlerja zamenjan kakšen del ali tesnilo, bo ta strošek poravnal iz naslova investicijskega vzdrževanja. U. M.



## ANALIZA PROIZVODNJE SADJA NA OBRATU »MIROŠAN«

Kljub neugodnemu vremenu, posebno v času cvetenja, ko je nastopilo suho obdobje z vročim vetrom, smo lahko s pridelkom zadovoljni. Starejša drevesa so obdržala preveč plodov, pri mladih drevesih pa je bil močan osip kmalu po cvetenju verjetno kot posledica suše, saj imajo mlada drevesa slabo razvit koreninski sistem. Osip je bil posebno močan pri jonatanu in rdečem delišesu, pri zlatem delišesu manj. Tudi suša v poletnem času je škodovala razvoju plodov. Delna škoda je posebno pri jonatanu nastopila tudi kot posledica močnega mraza (—7° C), tik pred cvetenjem. Zanimivo je, da pri takšni temperaturi niso pozeble breskve. Tudi pri slivah so bili slabi obeti za dober pridelek, vendar je bil pridelek rekorden.

Zgodnji oziroma jesenski sorti cox oranžna reneta in zlata parmerna smo pričeli obirati 4. septembra, obiranje smo zaključili 8. oktobra s sorto rdeči delišes. Z obiranjem smo zakasneli za 8—10 dni v glavnem zaradi dveh razlogov: premajhna kapaciteta sortirnega stroja in izredno slabega vremena v času obiranja. Ob tej priliki je vsekakor treba pohvaliti vse delavce, kljub nekaterim pomanjkljivostim (premajhna pazljivost pri obiranju in transportu).

Posebnih težav pri prodaji pridelka ni bilo, ker so se potrošniki že privadili na kvalitetne sorte. Približno 340 ton I. klase je bilo prodano večjim trgovskim organizacijam, ostalo pa na drobno in sindikatom. Ves pridelek je bil prodan 2 dni po končanem obiranju, kar je v primerjavi z lanskim letom velik uspeh.

Pridelane so bile naslednje količine sadja po kakovosti in poprečnih cenah:

|                        | I. klasa | II. klasa | Industrija | Skupaj  |
|------------------------|----------|-----------|------------|---------|
| Jabolka pozna — kg     | 306.659  | 50.274    | 59.900     | 416.833 |
| Popr. prod. cena — din | 1,49     | 0,90      | 0,34       |         |
| Jabolka zgodnja — kg   | 69.112   |           |            | 69.112  |
| Popr. prod. cena — din | 1,30     |           |            |         |
| Hruške                 | 4.345    | 2.105     | 100        | 6.550   |
| Popr. prod. cena — din | 1,63     | 1,18      | 0,57       |         |
| Breskve                | 5.557    |           |            | 5.557   |
| Popr. prod. cena — din | 1,88     |           |            |         |
| Slive — kg             | 20.822   | —         | 2.450      | 23.272  |
| Popr. prod. cena — din | 0,82     | —         | 0,65       |         |
| Kutine — kg            | 337      | —         | —          | 337     |
| Popr. prod. cena — din | 0,91     |           |            |         |

Skupni pridelek — kg 521.661

Poprečna prodajna cena vsega sadja je bila 1,26 din, kar kaže na ugoden kvaliteten odnos.

|         | I. klasa | II. klasa | Industrija |
|---------|----------|-----------|------------|
| Jabolka | 77,4 %   | 10,3 %    | 12,3 %     |
| Hruške  | 66,3 %   | 32,1 %    | 2,6 %      |
| Breskve | 100 %    | —         | —          |
| Slive   | 89,4 %   | —         | 10,6 %     |

ing. Korber Vid

## ZIVINOZDRAVNIŠKA DEŽURNA SLUŽBA ZA MESEC DECEMBER 1968

1. 12. 1968 — LESJAK Milan, dipl. vet., Prebold tel. 72-201  
 8. 12. 1968 — OCVIRK Franc, dipl. vet., Vransko tel. 72-407  
 15. 12. 1968 — FLORJANC Julijan, dipl. vet.,  
 Braslovče tel. 72-027

22. 12. 1968 — LESJAK Milan, dipl. vet., Prebold tel. 72-201  
 29. 12. 1968 — FLORJANC Julijan, dipl. vet.,  
 Braslovče tel. 72-027

1. in 2. 1. 1969 — OCVIRK Franc, dipl. vet., Vransko tel. 72-407  
 1. 1. 1969 ne osemenjemo. 2. 1. osemenjuje dežurni veterinar.

Dežurstvo prične v soboto ob 12. uri in traja do ponedeljka do 7. ure zjutraj.

VETERINARSKA POSTAJA ZALEC



## Pridelovalci hmelja in koruze!

Čas je, da pospravite z njiv, kompostirate, sežgete ali uporabite za steljo hmeljevino in pokrmite ali porabite za steljo koruznico ter s tem preprečite škodo, ki jo povzroča prosena vešča na hmelju in koruzi.

Zetev koruznice opravite čisto pri zemlji, da zajamete v njej čim več gosenic! Koruzišče pred oranjem prebranjate, da z brano porujete in izberete štrclje, ki jih nato sežgete. Koruzinje (koruzno slamo) morate pokrmiti živini pozimi, ostanek krmljenja in vso nepokrmiljeno koruznico pa sežgite, in sicer najpozneje do 31. marca vsakega leta.

Proseni vešči prezimi pri nas v glavnem v hmeljevini in koruzovini in njenih odpadkih.

V zadnjih letih je bilo opaziti v nekaterih hmeljskih nasadih predvsem tam, kjer ni bila pravočasno pospravljena hmeljevina in koruzovina, precejšnjo škodo.

Proseni vešča ima dve generaciji. Prva generacija se pojavi v trtah hmelja in povzroča škodo s tem, da zavira rast rastline in s tem zmanjšuje cvetni nastavek ter povzroča nepravilno razvitost storžkov. Druga generacija dela škodo na vrhovih storžkov.

Pri obiranju hmelja je potrebno zelo paziti, da ločimo napadene storžke, sicer poslabšamo kvaliteto hmelja.

Ker ne poznamo učinkovite kemične zaščite za zatiranje prosene vešče, je nujno potrebno izvesti vse zgoraj navedene preventivne ukrepe, ki so po temeljnem zakonu o varstvu rastlin pred boleznimi in škodljivci obvezni.

KMETIJSKI INSPEKTOR  
Ivan Glušič, kmet. ing.

## Okvare in vzdrževanje električne instalacije in opreme

(nadaljevanje)

Za pravilno uporabo električne instalacije je potrebno spoštovati določene predpise in postopke.

Pregorelo žarnico lahko zamenjamo šele, ko smo predhodno izključili dovod električne energije s stikalom ali z odvijanjem varovalke. Šele ko je električni tok izključen, lahko zamenjamo žarnico tako, da pridržimo z eno roko grlo žarnice, z drugo roko pa žarnico nalahno odvijemo. Poškodovanih naprav ni dovoljeno uporabljati. Vsak dotik električnih naprav z vlažnimi rokami je lahko usoden. Največkrat se zgodi nesreča, med kopanjem ali pranjem, ko želimo vključiti kak električni aparat ali celo infra peč. Zato ne smejo biti v bližini vodovodnih pip ali drugih virov vode vtičnice ali stikala. V kopalnicah je najbolje, da so stikala opremljena z vrvico, ker tako onemogočimo neposredni stik roke z gumbom preklopnika. Novejši predpisi določajo, da se morajo vsi kovinski deli v kopalnicah povezati z nič-vodom. Tako bo mogoče preprečiti marsikatero nesrečo.

Slaba izolacija električne napeljave je lahko večkrat vzrok nesreč. Zaradi tega je nujen večkratni sistematični pregled insta-

lacije predvsem zato, ker postane izolacija zaradi velike temperature krhka in odpade, s tem pa je omogočen neposredni kontakt uporabnika z neizolirano žico pod napetostjo.

Poškodovano ali pregorelo vtičnico lahko zamenja samo strokovna oseba.

S stalno vzgojo moramo otroke od majhnega navajati, da so električni aparati nevarni. Ni redko, da se otrok najraje igra pri vtičnici. Najbolje je otroku dosegljive vtičnice zavarovati z zaščitnikom za vtičnice. V otroških sobah pa naj bodo vtičnice vsaj 1,80 m visoko. S tem preprečimo otroku nezaželjeno igranje, ki se sicer lahko konča katastrofalno.

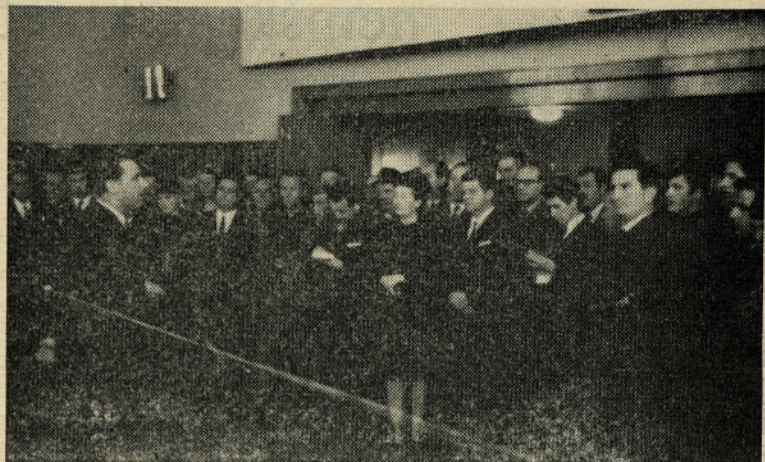
Pregorele varovalke moramo zamenjati z novimi in primernimi. Z uporabo debelje žice lahko povzročimo požar.

V prostorih, kjer podi niso izolirani, so lahko že električne peči za gretje vzrok nesreče. Le te morajo biti ozemljene, da bi ob eventualnem dotiku ne bilo nesreče.

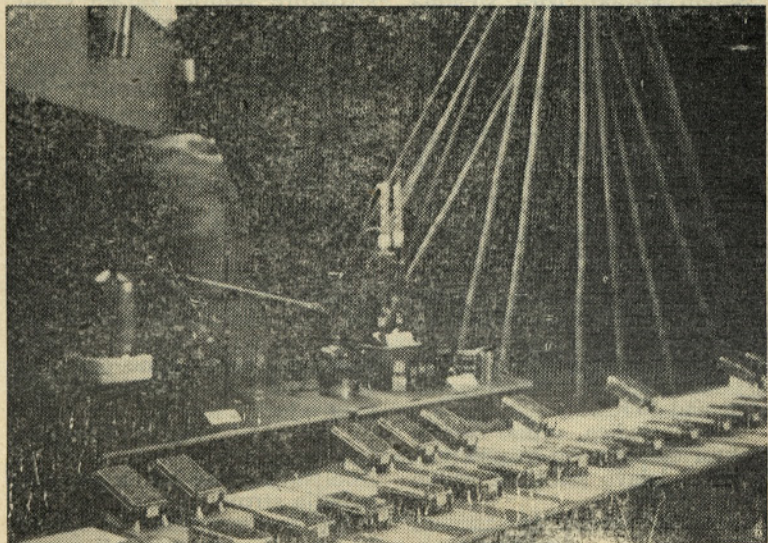
Stevece in glavne razvodne plošče lahko popravljajo samo strokovnjaki za to pooblaščenega podjetja. Tehnično zastarele in pokvarjene instalacije moramo zamenjati z novimi.

(nadaljevanje na str. 10)

## FOTO ZAPISEK



Ob otvoritvi razstave vzorcev hmelja je zbranim gostom spregovoril direktor Inštituta za hmeljarstvo Zvone Pelikan, dipl. inž. agronomije



V ospredju razstavljeni vzorci z ocenami, imeni pridelovalcev in s številko doseženega mesta, v ozadju destilacije in kopica hmeljev



Na razstavnem prostoru so bili okusno prikazani načini polnjenja hmelja za izvoz

## Zanimivosti in tehnika na 50. mednarodnem sejmu nemškega kmetijskega društva

Prvi sejem nemškega kmetijskega društva je bil leta 1887 v Frankfurtu. Pozneje je dobil mednarodni značaj, danes pa je eden največjih na svetu. Na njem sodeluje nad 1400 tvrdk, od tega jih je 280 iz inozemstva, 600.000 obiskovalcev sejma pa izraža njegov pomen in zanimanje zanj.

Letošnji jubilejni sejem je bil od 19. do 26. maja v Münchenu. Prirejajo ga vsaki 2 leti, kar je zaradi hitrega razvoja tehnike v kmetijstvu precej dolga doba. Kljub temu na sejmu ni bilo prikazanega kaj posebno revolucionarnega. Prikazali so mnogo malenkosti in podrobnosti, izboljšave obstoječega, kar zagotavlja lažje in brezhibno opravljanje dela s stroji.

Sejem karakterizira številna ponudba različnih traktorjev od dveh pa do 150 KS. Traktorji s 6 in 8 cilindri motorji niso več redkost. So pa še vedno redki traktorji z direktnim vbrizgavanjem goriva. Prednosti črpalke za direkten vbrizg so v lažjem popravilu, predvsem pa v manjši porabi goriva, ki je celo nižja od 150 gramov goriva za vsako KS na uro. Sinhronizirani menjalniki niso več redkost, prav tako ne traktorji z dvema diferencijaloma, ki omogočata boljši izkoristek potencialne moči traktorja, kar je pomembno za traktorje z motorji nad 50 KS.

Kot posledica vedno večjih traktorjev so stroji in priključki za obdelavo zemlje z veliko

delovno širino. Dviganje, obračanje ali spreminjanje stroja iz delovnega v transportni položaj in obratno se opravlja s hidravliko traktorja. Posebnost na sejmu so bili zelo veliki podrahljači z 2—5 delovnimi organi, za vleko katerih bi bili na videz celo največji traktorji prešibki. Imajo vgrajene ekscentre, ki jih poganja kardanska gred traktorja, ti pa povzročajo vibriranje delovnih organov, kar olajša premik in izboljšuje kvaliteto dela.

Poudarek je bil tudi na agregiranju priključkov za obdelavo zemlje. Freze so bile močno zastopane, toda z veliko možnosti reguliranja števila obratov delovnih organov, s čemer se je možno izogniti kvarjenju strukture zemlje, zaradi česar so bile freze že desetletja zapostavljene.

Pri strojih za spravilo krme so bile številne rotacijske kosilnice v najrazličnejših izvedbah in z del. širino celo do 7 m. Posebnost so kosilnice z dvojnimi noži, ki se vrtijo v nasprotni smeri. S tem se zmanjšuje obodna hitrost za nekajkrat, kar podaljšuje življenjsko dobo stroja in omogoča veliko delovno hitrost kosilnic (celo nad 15 km na uro), kar bistveno zveča storilnost stroja. Nekaj tvrdk je razstavilo samohodne prikolice za pobiranje in prevoz krme, nekatere tudi z motorji, močnejšimi od 50 KS. Pri obračalnikih oz. zgrabljalnikih so narejene izboljšave glede boljšega prilaganja stroja mikroreljefu tal.

Na strojih za setev in spravilo pridelkov so vzbujali pozornost vlečni kombajni (za manjše površine), ki se priključijo bočno k traktorju, pri večjih pa elektromagnetično reguliranje hidravličnih naprav različnih delovnih organov kombajna. Kombajni za krompir so večinoma enoredni, skoraj vsi transportni deli kombajnov pa so prevlečeni z gumo ali plastiko, da so tako mehanske poškodbe gomoljev manjše.

Pri sušilnih napravah za sušenje semen je vse pogostejše vgrajevanje avtomatičnih elektronskih merilnih naprav in regulatorjev za vlago.

Pri transportnih napravah postaja prikolica bolj univerzalna z več možnostmi nakladanja oz. razkladanja s pomočjo raznih dodatnih naprav. Veliko zanimanje so vzbujali različni transportni trakovi, pa tudi prikolice — trosilci hlevskega gnoja, pri katerih je mogoče zelo dobro naravnati izmet in širino trošenja, ki je lahko od 2—5 m.

Molzne naprave so izpopolnjene z avtomatičnimi merilci količine in kakovosti mleka,

kar je posebno važno pri vodenju evidence molznosti za posamezne živali.

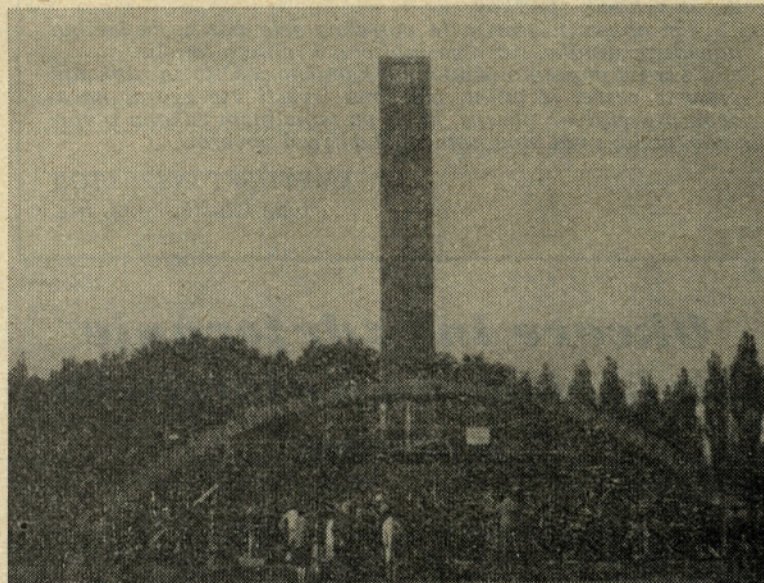
Pri strojih za varstvo rastlin je vzbujal največ pozornosti avtomat na škropilnici, s katerim je mogoče nastaviti izmet določene količine škropiva na enoto površine neodvisno od hitrosti traktorja ali števila obratov kardanske gredi, kar izključuje škropljenje s prevelikimi ali s premajhnimi količinami škropiva in s tem tudi nevarne posledice.

Kljub vedno večji avtomatizaciji v kmetijski mehanizaciji, ki je prikazana na sejmu in ki sku-

ša odpraviti še tako redka ročna dela v kmetijski proizvodnji in ki v vsaki delovni operaciji ničesar ne izpusti, se vprašujemo, ali je to, kar nudijo proizvajalci kmetijske mehanizacije, popolno in uporabno v najširši praksi, pri tem pa ne prekomplificirano, glomazno in predrago.

Sestavek je povzet po Tošić M.: Tehnika na 50. internacionalnoj izložbi nemačkog poljoprivrednog društva (Dokumentacija za tehnologiju i tehniku u poljoprivredi 5/68, separat 50).

VERONEK MILAN



Na graškem pokopališču smo ob mogočem spomeniku počastili spomin vojnim žrtvam, ki so končali v krematoriju



Pogled na del graškega sejma, kjer je bila razstavljena razna mehanizacija

(Nadaljevanje z 9. strani)

Verjetno bi si veljalo zapomniti, da vsako popraviljanje električne instalacije zahteva določeno strokovno znanje in prakso, zato prepustimo popravila za to kvalificiranim ljudem — električarjem!

**POMOČ PONESREČENIM:** Če pa se nesreča že dogodi, mora biti pomoč hitra in razumna, sicer lahko plača z življenjem tudi tisti, ki želi nuditi pomoč ponesrečenemu. Najvažneje je prekiniti dovod električnega toka in šele potem nuditi pomoč. To pa lahko storimo z odstranitvijo varovalk, da prekinemo električni vod, izvlečemo eventualni kabel iz vtičnice itd. Če je ponesrečenec pri zavesti, je treba takoj začeti z umetnim dihanjem ter masažo prsnega koša in obraza z mrzlo vodo. Seveda pa je nujna tudi zdravniška pomoč. Ko pride ponesrečenec k zavesti, mu je treba nuditi toplo pijačo (ne črno kavo) in ga otopliti. Vzrok okvare pa je treba čimprej javiti elektropodjetju.

U. M.

# Tako smo gospodarili v prvih devetih mesecih

Finančni podatki po periodičnem obračunu za to obračunsko obdobje še sicer niso kompleksni in najprimernejši za oceno in analizo gospodarjenja na nivoju podjetja, zlasti pa še kmetijskih delovnih enot s hmeljarsko proizvodnjo. V tem obdobju namreč še ni obračunana lastna in kooperacijska hmeljska in tudi nekatera druga kmetijska proizvodnja, katere rezultati so dokončno znani šele ob zaključku leta. Sicer pa nam za vse realizirane proizvode in storitve, ki so vsebovani v fakturirani in plačani realizaciji, le dajejo osnove za primerjavo z doseženimi rezultati v enakem obračunskem obdobju preteklega leta.

Kazalci, ki jih tu objavljamo, bodo članom celotnega kolektiva le dali grobo sliko, kako gospodarimo in kje so slabe strani poslovanja, ki jih je že obravnaval upravni odbor na svoji zadnji seji in sprejel tudi potrebne sklepe, ki se bodo morali realizirati.

Pregled vkalkuliranih poslovnih stroškov in osebnih dohodkov ter stroškov poslovanja v realiziranih proizvodih in uslugah je naslednji:

| Elementi  | Indeks<br>1968 : 1967 |
|---|-----------------------|
| 1. Poraba surovin in materiala                                  | 98,09                 |
| 2. Nabavljena energija  | 115,48                |
| 3. Gorivo in mazivo   | 91,12                 |
| 4. Odpisi drobnega inv., embalaža in gum                        | 122,23                |
| 5. V kalkuliran kalo, razsip in kvar blaga                      | 241,04                |
| 6. Poraba drugega materiala                                     | 103,07                |
| 7. Popravila izvršena od drugih                                 | 88,24                 |
| 8. Prevozne storitve drugih                                     | 194,44                |
| 9. PTT stroški  | 123,66                |
| 10. Stroški denarnega in plač. prometa                          | 71,69                 |
| 11. Najemnine in zakupnine                                      | 152,25                |
| 12. Potni stroški v državi in inozemstvu                        | 80,91                 |
| 13. Razne druge storitve  | 102,26                |
| 14. Obresti od kreditov za trajne in občasne potrebe            | 125,19                |
| 15. Stroški za izobraževanje kadrov                             | 73,01                 |
| 16. Stroški za reklamo in propagando                            | 120,30                |
| 17. Reprezentančni stroški                                      | 133,66                |
| 18. Zavarovalne premije   | 119,24                |
| 19. Stroški za inv. vzdrževanje OS                              | 97,79                 |
| 20. Razni drugi stroški   | 163,08                |
| 21. Dnevnice v državi in inozemstvu                             | 87,65                 |
| 22. Terenski dodatki in nadomest. za ločeno življ.              | 78,10                 |
| 23. Nagrade za delo vajencev                                    | 122,05                |
| 24. Razni osebni izdatki  | 120,58                |
| 25. Amortizacija  | 127,70                |
| 26. Obresti od poslovnega sklada                                | 100,96                |
| 27. Prispevki in članarine zbornice in drugim organizacijam     | 181,73                |
| 28. Dopolnilni in dodatni prisp. za soc. zavarov.               | 109,18                |
| 29. Vodni prispevek   | 118,49                |
| 30. Drugi prispevki in članarine                                | 102,42                |
| 31. Bruto osebni dohodki  | 102,95                |
| 32. Zaščitna obleka in obutev                                   | 760,31                |
| 33. Močnejša hrana in preventivna sred.                         | 101,28                |
| 34. Skupaj poslovni stroški in OD                               | 103,26                |
| 35. Stroški poslovanja in osebni doh. v realiziranih proizvodih | 99,29                 |
| 36. Stroški poslovanja in QD v realiziranih uslugah             | 116,60                |
| 37. Nabavna vrednost realiz. trgov. blaga                       | 116,81                |
| 38. Nabavna vrednost real. mater. in odpad.                     | 98,94                 |
| 39. Izredni izdatki   | 49,79                 |
| 40. Prometni davek  | 67,44                 |
| 41. Prisp. za uporabo mest. zemljišča                           | 96,73                 |
| 42. Ostali stroški  | 9,09                  |

Postavka porabe surovin in materiala kaže zmanjšanje za 1,91 %, kar pa ni realno, ker v tej ni zapopaden repromaterial, ki je bil vložen v hmeljsko kooperacijsko proizvodnjo. Ker bo obračun te proizvodnje izvršen šele v zadnjem tromesečju, lahko podamo prikaz le za druge enote, ki je naslednji:

|                 | Indeks<br>1968 : 1967 |
|-----------------|-----------------------|
| Mesnina         | 80,82                 |
| Hmezad          | 219,79                |
| Mleko           | 132,58                |
| Vrtnarstvo      | 50,02                 |
| Strojna postaja | 86,11                 |
| Gozdarstvo      | 253,11                |
| Prehrana        | 102,30                |
| Mirosan         | 98,74                 |

Največje odstopanje je pri DE Gozdarstvo, ki pa znaša le 17.784 dni, in je krito v eksterni realizaciji. Večje prekoračitve so tudi pri delovnih enotah Mleko in Hmezad, kjer gre za povečano proizvodnjo brezalkoholnih pijač in močnih krmil iz česar rezultira tudi večji celoten dohodek, vendar ne v enakem razmerju.

Precejšnje povečanje pa izkazuje postavka odpisov drobnega inventarja ter embalaže in sicer kar za 239.166 din, ki pa se v glavnem nanaša na večje količine nabavljene embalaže za polnilnico brezalkoholnih pijač. Ta je z izjemo visokega loma, kar se mora z dobaviteljem še rešiti, v glavnem utemeljen, problematično pa je obračanje embalaže pri odjemalcih zaradi česar je potrebno večje stanje zalog, ki pa bremenijo obratna sredstva.

Postavka vkalkuliranega kala je v primerjavi s prejšnjim letom večja za 1.042.294 din. Največje odstopanje je ugotovljeno pri naslednjih delovnih enotah:

|         | Indeks<br>1968 : 1967 |
|---------|-----------------------|
| Mesnina | 282,89                |
| Mleko   | 203,35                |
| Hmezad  | 163,12                |

Pri delovni enoti Mesnina je takšno odstopanje v glavnem zaradi prehoda na bruto princip obračuna kala, ki pa je v fiksnem znesku zelo visok, kar velja tudi za Hmezad oz. Mešalnice močnih krmil in Mleko. S konkretnimi analizami moramo ta problem ponovno proučiti in ugotoviti, če pri vseh blagovno-materialnih manipulacijah objektivno nastopa. Interni pravilnik o normativih kala za posamezne vrste blaga je nujno predpisati o čemer že obstoja sklep DS podjetja.

Prevozne storitve so se povečale za 482.814 din in sicer pri naslednjih delovnih enotah:

|            | Indeks<br>1968 : 1967 |
|------------|-----------------------|
| Hmezad     | 448,01                |
| Gozdarstvo | 403,91                |
| Mirosan    | 406,99                |
| Petrovče   | 279,46                |
| Vojnik     | 162,65                |
| Vrtnarstvo | 249,16                |
| Mleko      | 165,79                |

V absolutnih zneskih predstavlja največji porast pri DE Hmezad in Mleko, kar je sicer povezano z večjim fizičnim obsegom proizvodnje. Na splošno pa menimo, da pri vseh DE nastopa zlasti vprašanje ali smo v prvi vrsti dali prednost koriščenju lastnih prevoznih kapacitet v podjetju in če je pri izbiri zunanjih prevoznikov upoštevano načelo najugodnejših ponudnikov. Ta vprašanja je nujno razčistiti in najsmotrnejše ukrepati.

Stroški PTT storitev so se povečali za 51.243 din. Največje prekoračitve izkazujejo naslednje delovne enote:

|            | Indeks<br>1968 : 1967 |
|------------|-----------------------|
| Prehrana   | 900,36                |
| Šempeter   | 186,84                |
| Petrovče   | 176,12                |
| Uprava     | 166,91                |
| Mirosan    | 147,99                |
| Vrtnarstvo | 133,61                |
| Trnava     | 117,05                |

V letu 1967 so znašali ti stroški skupaj 314.624 din. Ta izdatek je za celotno podjetje že občutljiv in ne moremo biti do tega indiferentni. Nujno je podvzeti določene ukrepe, da se ti znižajo na nivo, ki bo poslovno utemeljen.

Najemnine in zakupnine so višje za 149.193 din. To povečanje se v glavnem nanaša na komercialno podjetja in sicer iz internega poslovanja z drugimi delovnimi enotami.

Obresti od kreditov za trajne in občasne potrebe so višje za 358.329 din. Na povečanje obresti od kreditov za obratna sredstva odpade 358.334 din ali 25,10 % več kot lani, obresti od kreditov za osnovna sredstva pa so manjše za 5.921 din. Komentar glede stanja kreditov je podan h kazalcem poslovnih rezultatov.

Stroški za reklamo in propagando so večji za 17.536 din, skupaj pa ne znašajo več kot 103.887 din, kar je napram obsegu poslovanja podjetja in sedanjim tržnim situacijam minimalno. V tem obračunu še sicer niso zapopadeni vsi stroški reklame za Sinalco, kar bo zajeto šele v zadnjem tromesečju in bo upoštevajoč to, ta postavka precej višja. Nedvomno, da ima reklama danes pomembno vlogo, velja pa pravilo, da je sama kvaliteta proizvodov najuspešnejša reklama pri kateri pa imamo še precej spodrsrljavev, katere tudi najučinkovitejša reklama težko rešuje. S to problematiko se bomo morali vse bolj ukvarjati. Namreč, če bomo proizvajali nekvalitetne proizvode, bomo le-te s težavo tudi plasirali, od česar pa je odvisen celoten mehanizem delitve dohodka.

Reprezentančni stroški so sicer prekoračeni v primerjavi z lanskim stanjem za 33,66 %, ki pa znašajo skupaj le 33.511 din in menimo da so v glavnem upravičeni.

Razni drugi stroški, ki se nanašajo na upravne in sodne takse, nadomestila za uporabo osebnih avtomobilov, stroškov za prekomerno koriščenje cest in drugi, so v tej obračunski dobi višji za 211.137 din. Ta postavka je prekoračena skoraj pri vseh delovnih enotah in bo nujno analizirati, če je pri vseh izmed navedenih to tudi upravičeno.

Amortizacija je višja za 1.372.175 din, deloma zaradi večjega stanja osnovnih sredstev v letošnjem letu, v glavnem pa povečanja minimalnih amortizacijskih stopenj za določene dejavnosti, kar je bilo z letošnjim finančnim planom predvideno. Ker nekatere izmed teh v letošnjem letu ne dosegajo takšnih rezultatov, kot so bili planirani, bo na osnovi predhodnih analiz ugotoviti ali se naj tem že to leto tudi znižajo, pri čemer pa se ne sme zanemariti prvotni namen.

Postavka prispevkov in članarin odstopa v primerjavi z lanskim obračunom glede na količine prevzetega hmelja, kateri strošek bo realno primerljiv šele ob zaključku leta.

Skupni poslovni stroški so sicer večji samo za 3,26 %, kar pa v absolutnem znesku pomeni 3.636.563 din. Res je, da je v tem znesku več amortizacije za 1.372.175 din, ni pa med njimi vloženega repromateriala v hmeljsko kooperacijsko proizvodnjo, kot je to bilo v lanskem letu.

Zato nas že ta porast vznemirja, ker pesimistično ocenjujemo tudi celoletni celoten dohodek, glede na izpade nekaterih proizvodov zaradi elementarnih in drugih vzrokov, pa tudi slabih tržnih razmer pri prodaji hmelja, živine in še vrste drugih proizvodov.

Ko analiziramo postavke poslovnih stroškov, imamo v mislih sklepe delavskega sveta podjetja z dne 15. 4. 1968 in ker menimo, da je bilo za izvedbo teh le malo storjenega se logično ustavljamo ob istih kritičnih točkah. Sklepe organov podjetja, pa tudi delovnih enot, bo namreč potrebno vestneje in dosledno izvrševati, pa če tudi prizadenejo najbolj občutljive točke v objektivnem ali subjektivnem pomenu.

Stroški skupnih služb podjetja so bili v primerjavi s planom za letošnje leto realizirani takole:

|                              |         |
|------------------------------|---------|
| Splošni sektor               | 66,58 % |
| Sektor za razvoj proizvodnje | 64,28 % |
| Kooperacijski sektor         | 69,05 % |
| Računovodstvo                | 64,00 % |
| Investicijski oddelek        | 67,72 % |
| Mehanografski oddelek        | 57,11 % |

Ker so dinamično vsi stroški izpod plana, menimo, da tudi po letnem obračunu ne bodo prekoračeni, ker bodo v nasprotnem primeru vplivali na delitev sredstev za osebne dohodke.

#### KAZALCI OBRAČUNA CELOTNEGA DOHODKA PO PLAČANI REALIZACIJI SO ZA TO OBDOBJE NASLEDNJI:

| Elementi   | Indeks<br>1968 : 1967 |
|--|-----------------------|
| 1. Realizacija got. proizv. in stor. po izdanih fakturah | 104,17                |
| 2. Terjatve od kupcev                                    | 134,71                |
| 3. Plačana realizacija                                   | 100,50                |

|  |        |
|--|--------|
| 4. Drugi dohodki   | 95,75  |
| 5. Celotni dohodek   | 100,46 |
| 6. Porabljeni material   | 98,37  |
| 7. Izdatki za storitve   | 115,20 |
| 8. Najemnine in zakupnine  | 149,60 |
| 9. Stroški za reklamo in propag., reprezentanco, udeležbo na sejah | 121,17 |
| 10. Stroški za inv. vzdrž. OS                                      | 96,09  |
| 11. Nabavna vrednost trg. blaga, mat. in odpadkov                  | 110,77 |
| 12. Amortizacija   | 125,48 |
| 13. Razni drugi stroški  | 159,69 |
| 14. Izredni stroški  | 49,79  |
| 15. Porabljena sredstva  | 104,15 |
| 16. Neto produkt   | 87,98  |
| 17. Obresti od kreditov  | 123,01 |
| 18. Obresti od poslovnega sklada                                   | 99,20  |
| 19. Zavarovalne premije  | 117,16 |
| 20. Prispevki in članarine zborn.                                  | 113,19 |
| 21. Vodni prispevek  | 293,29 |
| 22. Zvezni prometni davek  | 75,11  |
| 23. Republ. in občinski prom. davek                                | 76,48  |
| 24. Prispevek za uporabo mestnega zemljišča                        | 85,26  |
| 25. Prispevek za soc. zav. — dodatni                               | 107,28 |
| 26. Osebni izdatki, ki brem. posl. str.                            | 101,73 |
| 27. Prispevki na oseb. izd., ki obremenjujejo poslovne stroške     | 133,42 |
| 28. Stroški za izobraževanje strok. kadr.                          | 71,74  |
| 29. Vsega v breme celotnega dohodka                                | 104,03 |
| 30. Dohodek delovne organizacije                                   | 84,20  |
| 31. Del dohodka izločen za OD                                      | 81,86  |
| 32. Sredstva izločena za stan. izgradnjo                           | 66,85  |
| 33. Prispevek Skopju iz OD   | 80,08  |
| 34. Ostanek dohodka  | 99,14  |

Fakturirano eksterno realizacijo so predelovalne in storitvene delovne enote dosegle takole:

|                     | Indeks<br>1968 : 1967 |
|---------------------|-----------------------|
| Mesnine             | 86,16                 |
| Hmezad              | 149,80                |
| Mleko               | 130,41                |
| Strojna postaja     | 100,90                |
| Vrtnarstvo          | 101,07                |
| Gozdarstvo          | 237,48                |
| Prehrana            | 105,32                |
| Mirosan             | 64,58                 |
| Komerciala podjetja | 478,36                |

Največji izpad v eksterni realizaciji je pri enoti Mesnine in sicer na račun slabšega izvoza mesa, prodaje kož in deloma tudi nižjih prodajnih cen na notranjem trgu, katere postavke tudi naj-občutnejše vplivajo na podjetniški indeks realizacije. Povečana je realizacija pri Hmezadu, vendar na račun neprodanih zalog hmelja iz prejšnjega leta. Ugodno povečanje beleži sicer delovna enota Mleko, kar pa je bistveno izpod planskih predvidevanj, ki so temeljila na povečane oziroma nove proizvodne kapacitete polnilnice brezalkoholnih pijač. Razlogi so znani in ne želimo, da bi se ponovili. Komerciali je uspelo povečati realizacijo predvsem na račun uvoznega blaga, kot tudi plasmana domačih repromaterialov našim poslovnim partnerjem. Ta dejavnost naj bi se predvidoma še povečala.

K drugim postavkam kazalcev obračuna celotnega dohodka, veljajo v glavnem iste pripombe, ki so podane k pregledu vkalkuliranih poslovnih stroškov.

#### Finančni rezultati pa stanju 30. 9. 1968

Struktura delitve celotnega dohodka, v primerjavi z istim obdobjem preteklega leta, je naslednja (po plačani realizaciji):

|                                   | 30. 9. 1967<br>v % | 30. 9. 1968<br>v % |
|-----------------------------------|--------------------|--------------------|
| 1. celotni dohodek od tega:       | 100,0              | 100,0              |
| 2. porabljena sredstva            | 77,2               | 80,0               |
| 3. delež družbe v neto produktu   | 3,8                | 4,0                |
| 4. delež podjetja v neto produktu | 0,6                | 0,5                |
| 5. bruto osebni dohodki           | 14,8               | 11,9               |
| 6. ostanek dohodka                | 3,6                | 3,6                |

Če analiziramo strukturo delitve celotnega dohodka ugotovimo naslednja dejstva:

1. da so poslovni stroški hitreje naraščali kot celotni dohodek; za 0,5 % je celotni dohodek in za 4,1 % so poslovni stroški višji od realizacije preteklega leta (nižje tržne cene, višje cene reprodukcijskemu materialu in storitvam, večje družbene obveznosti, itd.);

2. da je delež družbe v letošnjem letu za 4,2 % višji kot v preteklem letu in

3. vse to ima za posledico, da je akumulativnost padla nasproti lansnemu letu od stopnje 3,04 na 2,73, to je za 10,2 %.

#### KAZALCI NEKATERIH POSTAVK PREMOŽENJSKEGA STANJA na dan 30. 9. 1968

| Elementi                             | 1968 : 1967<br>Indeks |
|--------------------------------------|-----------------------|
| 1. Sedanja vred. osnovnih sredstev   | 103,92                |
| 2. Osnovna sred. v izgradnji         | 161,94                |
| 3. Sed. vred. sr. sk. porabe         | 110,65                |
| 4. Kupci v državi GO                 | 123,01                |
| 5. Kupci v državi privatniki         | 204,21                |
| 6. Kupci v tujini                    | 58,26                 |
| 7. Kupci za OS in sred. skč porabe   | 91,29                 |
| 8. Gotovina v blagajni in čeki       | 124,51                |
| 9. Akreditivi v tuji valuti          | 174,46                |
| 10. Razna sredstva 175—179           | 137,88                |
| 11. Kred. razmerja s kmet. proizv.   | 101,75                |
| 12. Posojila iz hranilnih vlog       | 101,58                |
| 13. Terjatve iz naslova sk. vlaganja | 89,14                 |
| 14. Ostale terjatve                  | 231,68                |
| 15. Hranilne vloge                   | 101,84                |
| 16. Obveznosti do dobaviteljev       | 179,38                |
| 17. Zaloge materiala                 | 120,20                |
| 18. Zaloge dr. inventarja            | 145,40                |
| 19. Zaloge embalaže                  | 150,98                |
| 20. Zaloge gum in zračnic            | 91,94                 |
| 21. Zaloge polproizvodov             | 130,39                |
| 22. Uvoz blaga za lastni račun       | 62,90                 |
| 23. Zaloge gotovih proizvodov        | 80,91                 |
| 24. Zaloge blaga v prodajalnah       | 87,49                 |
| 25. Zaloge odkup. kmetij. proizvodov | 96,74                 |
| 26. Poslovni sklad — osn. del        | 99,28                 |
| 27. Poslovni sklad — obratni del     | 103,44                |
| 28. Krediti za osnovna sredstva      | 108,82                |
| 29. Krediti za trajna obratna sred.  | 98,55                 |
| 30. Krediti za občasna obratna sred. | 143,12                |
| 31. Dobavitelji za osn. sredstva     | 210,34                |
| 32. Rezervni sklad                   | 137,32                |
| 33. Sklad skupne porabe              | 71,34                 |

Postavka osnovnih sredstev v gradnji je precej višja kot v planskem obdobju, nanaša pa se v glavnem na izgradnjo polnilnice, hmeljske investicije in druge investicijske nabave v skladu s postavljenim investicijskim programom za letošnje leto. Obračun in aktiviranje bo izvršeno v naslednjem tromesečju s čemer se bo to stanje bistveno izpremenilo. Tudi na področju aktiviranja in likvidacij osnovnih sredstev bi morale biti več reda in discipline, ker zaradi tega niso ustrezni stroški pravočasno zajeti, nerealni pa je tudi prikaz stanja sredstev in virov.

Terjatve do kupcev v državi so višje torej za 23,01 %, kar ni v skladu s povečanim obsegom realizacije. Najbolj problematični so odjemalci močnih krmil, domače pivovarne, pa tudi nekateri odjemalci mesnih in mlečnih proizvodov. Zaradi dobrih nadaljnjih poslovnih odnosov ne gremo v skrajnost v izterjavi, vidimo pa, da bomo morali ta režim zaostriiti glede na povečanje kreditov za obratna sredstva.

Izredno so se povečale terjatve do kupcev privatnikov, do katerih bi praviloma moralo veljati načelo takojšnjega plačila. Ker je izterjava teh večkrat bolj problematična kot gospodarskih organizacij, bo tudi na tem področju podvzeti določene ukrepe.

Zaloge materiala so se povečale za 20,20 %, kar se prav tako močno odraža v angažiranju obratnih sredstev. Pozitivna ocena glede zalog velja v glavnem le za zaloge blaga v prodajalnah, kjer so vidni uspehi centraliziranega komercialnega poslovanja. Zaloge drobnega inventarja pa so v glavnem povečane s prenosi osnovnih sredstev med obratna v smislu predpisa, ki je bil izdan v preteklem letu.

#### KAZALCI POSLOVNIH REZULTATOV SO NASLEDNJI:

| Elementi   | Indeks<br>1968 : 1967 |
|--|-----------------------|
| 1. Lastna obrat. sred. + hran. vloge                         | 101,98                |
| 2. Krediti za obratna sredstva                               | 135,04                |
| 3. Skupaj obratna sredstva                                   | 121,14                |
| 4. Odnos lastnih do skupnih obratnih sredstev                | 84,18                 |
| 5. Povprečno angaž. obrat. sred.                             | 127,37                |
| 6. Hranilne vloge napram skupnih obr. sredstev               | 84,02                 |
| 7. Posojila napram vlogam                                    | 99,67                 |
| 8. Terjatve do kupcev napram skup. obrat. sred.              | 89,45                 |
| 9. Obveznosti do dobaviteljem napram terjatvam do kupcev     | 104,50                |
| 10. Povprečno razpoložljiva skupna sredstva                  | 110,23                |
| 11. Povprečna osnovna sredstva                               | 98,22                 |
| 12. Število zaposlenih                                       | 100,19                |
| 13. Angažirana OS na del.                                    | 98,02                 |
| 14. Delovne priprave na delavca po sed. vrednosti            | 102,90                |
| 15. Razmerje med del. pripravami in skupnimi osnovnimi sred. | 102,11                |
| 16. Odpisanost osnovnih sredstev                             | 111,15                |
| 17. Neto produkt na delavca                                  | 87,81                 |
| 18. Neto produkt nasproti angaž. posl. sred.                 | 79,79                 |
| 19. Porabljena sred. nasproti cel. doh.                      | 103,66                |
| 20. Delež doh. za razdelitev v neto produktu                 | 96,26                 |
| 21. Delež bruto OD v doh. za razd.                           | 95,79                 |
| 22. Bruto OD na del. iz skup. vkal. OD                       | 102,33                |
| 23. Povpr. izpl. mes. neto OD na del.                        | 101,77                |
| 24. Akumulativnost   | 89,80                 |
| 25. Količnik realiziran. strošk. pr.                         | 101,28                |
| 26. Količnik plačane realizacije                             | 96,48                 |

Iz kazalcev poslovnih rezultatov je razvidno, da se je znatno povečalo stanje kreditov za obratna sredstva. To pa v glavnem za večje nabave surovin, materiala in embalaže v zvezi s povečanjem proizvodnje brezalkoholnih pijač, močnih krmil in uvoznega blaga. Deloma pa tudi zaradi nepravčasno dobljenih kreditov za investicije in kreditiranja odjemalcev, ki v običajnih in tudi v pogodbenih rokih ne poravnajo naših terjatev za dobavljeno blago in opravljene storitve.

Povprečno razpoložljiva skupna sredstva tj. osnovna in obratna, so večja za 10,23 % ali 19.042.452 din. Če ta podatek primerjamo s kazalci pod zap. št. 17, 18 zlasti pa 24, vidimo, da tako povečanje poslovnih sredstev v tem obračunskem obdobju ni dalo zadovoljivih rezultatov. V tem je poleg problematike poslovnih stroškov, seveda tudi glavni problem.

Ker ta problem pri vseh delovnih enotah ni enak, je s konkretnimi analizami osvetliti to problematiko. Z njo se morajo seznaniti vsi člani kolektiva. Zavedati se moramo namreč, da ekonomski faktorji neizprosno delujejo na vseh področjih in bodo zarezali tudi v naše osebne dohodke v kolikor se ne bomo še intenzivneje zavzemali za povečanje produktivnosti, ekonomičnosti in akumulativnosti vloženih sredstev. Novi reorganizacijski ukrepi, ki so v podjetju stvarnost, naj bi zlasti na tem področju odigrali najpomembnejšo vlogo.

Ernest Marinc

#### Količinska (fizična) realizacija po stanju 30. IX. 1968

##### 1. Kmetijska proizvodnja

je razpolagala v letošnjem letu s 3.040 ha kmetijskih površin, od tega 809 ha njivskih nasadov, 837 ha prostih njiv, 192 ha sadovnjakov, 257 ha čredinskih pašnikov, 770 ha travnikov itd.

##### Rastlinska proizvodnja

Če primerjamo dejanske posejane površine s planiranimi, vidimo, da ni bistvenih odstopanj, odstopanja so le v primerjavi z lanskoletno realizacijo, kar pa je bilo s planom predvideno. Tako imamo letos več hmeljskih in žitnih površin (hmelj za 2,9 % in žita 31,4 %) ter manj površin vrtnin (za 16,9 %) in krmnih rastlin (za 30,2 %).

Rastlinska proizvodnja je skoraj v celoti realizirana in pospravljena, vendar njenih popolnih rezultatov ne moremo prikazati, ker še ni v celoti prevzeta. To pa se nanaša predvsem na proizvodnjo hmelja, koroze, krompirja, krmnih rastlin in sena; zato

pa te rezultate samo ocenjujemo.

Proizvodnja žitaric je zaključena in prevzeta, razen koruze za zrno. Od skupno planirane količine 1.444 ton žitaric (brez koruze) smo pridelali 1.405 ali 97,2 %.

Pšenica je zelo trpela zaradi suše, zlasti na prodnatih tleh v času vegetacije; deževje v času spravila pa je prav tako slabo vplivalo na doseganje boljših rezultatov. Zaradi zapoznele žetve je bil osip zelo velik zlasti pri sorti San Pastore. Na rezultat pšenice je vplivala tudi toča, ki je uničila 100 % pridelka na obratu Polzela, 50 % pridelka na obratu Šempeter in delni pridelka na obratu Vrbje. Povprečno doseženi pridelka pšenice na hektar znaša 37 mc; najvišji pridelka je dosegel obrat Vrtnarstvo z 52 mc in najnižji obrat Mirosan s 33,4 mc. Izvzeli smo obrate, katerim je bila pšenica poškodovana po toči.

Pridelka jarega ječmena je relativno nizek, vendar upravičeno, saj je bil posejan na meliorativna zemljišča (Tabor). Povprečni pridelka jarega ječmena je na hektar 23,5 mc; najvišji pridelka je dosegel obrat Vojnik 26 mc; najnižji pa obrat Mirosan 21 mc.

Povprečni pridelka rži je bil 22,2 mc na ha, kot stranski pridelka rženih rožičkov pa 11,2 mc. Rž so pridelali le na obratu Petrovče.

Povprečni pridelka ovsu na hektar je 29,1 mc; najvišji pridelka ima obrat Prebold 27 mc, najnižji pa obrat Trnava 18,5 mc.

V letošnjem letu doseženi pridelki so pri pšenici za 6,2 mc in pri jarem ječmenu za 11,9 mc nižji kot v preteklem letu. V primerjavi s preteklim letom je pridelka višji pri rži za 3 mc in pri ovsu za 3,5 mc.

Koruzo smo pridelovali v glavnem na meliorativnih zemljiščih in zemljiščih v pripravi, zato tudi ocenjujemo, da bo pridelka za ca. 30 % nižji od planiranega (51 mc); za pridelka koruze pa so tudi vplivale neugodne vremenske razmere.

Pridelka krompirja je po oceni za ca. 3 % nižji od planiranega (196 mc) in višji za ca. 2 %, od lanskoletnega povprečnega pridelka. Vzrok nizkemu pridelku je suša v času tvorbe gomoljev, zato je večina gomoljev ostala drobna. Razen tega je na obratih Šempeter in Vrbje pridelka znižala toča in to za ca. 30 %.

Po ocenitvi bi bilo proizvedeno 1.019 ton hmelja (v letu 1967 pa 1.054 ton), kar je za 10 % manj od postavljene plana za leto 1968 (1.133 ton). Če upoštevamo, da je bil letošnji pridelka hmelja močno poškodovan po toči in je zaradi tega ocenjen izpad na proizvodnji hmelja 152 ton (Celje 11 ton, Šempeter 92 ton, Vrbje 48 ton in Petrovče 1 ton), tedaj lahko ugotovimo, da bi presegli za leto 1968 postavljeni program proizvodnje hmelja za 3,5 %. Venčar dokončnih rezultatov še ne moremo dati, ker hmelj ni v celoti prevzet. Če upoštevamo v letošnjem letu nenaklonjeno vreme, smo lahko z rezultati proizvodnje hmelja v lastni kmetijski proizvodnji zadovoljni.

Pri krmnih rastlinah in travinjah je neugodno vreme povzročilo znižanje pričakovanih pridelkov. Prvi dve košnji sta bili opravljene v nenormalnih sušnih pogojih, tretja pa v veliki moči. Slab in pozen drug odkos travinj je povzročil tudi slab tretji odkos. Pričakujemo, da bo povprečen pridelka sena za 16 % nižji od planiranega.

Proizvodnja sadja še ni bila da dan 30. 9. 1968 prevzeta v celoti. Planirana proizvodnja ne bo dosežena in bo za ca. 25 % nižja.

#### Živinorejska proizvodnja

Proizvodnja mleka je dosežena v primerjavi s planom 67,2 % zaradi nerealiziranega številčnega stanja krav. Povprečno število planiranih krav molznic naj bi znašalo v letu 1968 — 965 glav, povprečno stanje na dan 30. 9. 1968 pa znaša 868 glav, kar je za 10,1 % izpod plana. Izpod plana je tudi povprečna molznost na kravo in sicer za 0,4 % (planirana proizvodnja na kravo 3.523 l, dosežena do 30. 9. 1968 — 3.508 l).

Povprečna proizvodnja mleka na kravo se je gibala v preteklih letih takole (v l):

|                | Plan  | Real.     |
|----------------|-------|-----------|
|                | 1967  | 1968      |
| — farma Podlog | 3.643 | 3.796     |
| — farma Zalog  | 3.409 | 3.292     |
| — Vrbje        | 3.646 | 3.658     |
|                |       | 30. 9. 68 |
|                |       | 3.869     |
|                |       | 3.179     |
|                |       | 3.311     |

Smatramo, da je proizvodnja mleka izpod plana zaradi naslednjih razlogov:

- zaradi slabih vremenskih razmer je bila osnovna krma manj kvalitetna;
- stare molzne naprave so doslužile, kar je vplivalo na kakovost molže, prav tako montaža novih molznic naprav;
- na količino namolženega mleka so zaradi navedenega slabo vplivali občasni nujni premiki krav;
- povprečno število krav je zaradi ostrejše selekcije za 10 % nižje od planiranega;

— na farmi Zalog je čreda krav kakovostno znatno slabša od črede v Podlogu, neurejeni so odnosi med rastlinsko proizvodnjo in živinorejo, podaljšana je bila karantena z Danske uvoženih telic belo-črne pasme, poleg tega pa je na farmi Zalog še veliko organizacijskih hib.

Dnevna prireja telet, plemenskih telic in pitancev presega planirano prirejo, zaradi znižanega staleža živine pa skupna prireja ne dosega načrtanih količin.

Naj posebej omenimo prirejo pitancev kot zelo važno postavko v živinoreji. Povprečno smo planirali 1 kg prirastka na krmni dan, dosegli pa smo v tromesečju 1,02 kg ali za 2 % nad planom.

Za zakol je bilo prodanih 610 ton živine (plan 644 ton), kar znaša 91,9 % od postavljenega plana. Največ je bilo prodanih pitancev in sicer 1.112 komadov v skupni teži 503 tone.

#### 2. Obrat »Gozdarstvo«

je dosegel realizacijo letnega načrta do 30. 9. 68 z 80,1 %. Količinska realizacija je po stanju 30. 9. 68 za 11,6 % večja od realizacije v istem obdobju preteklega leta.

Posek je v letošnjem letu nižji zaradi nižje odmere, zato pa je toliko večja predelava oziroma razrez lastnega lesa (zaloge iz preteklega leta). Tudi uslužnostni razrez je precej pod planom in lanskoletne realizacije zaradi osamosvojitve »Garanta« Polzela pri razrezu lesa, kateremu je obrat »Gozdarstvo« dosedaj opravljal te vrste storitev. Kljub temu pa bo obrat dosegel letošnji program in celo presegel lanskoletno realizacijo.

#### 3. Kooperacijska proizvodnja

Do 30. 9. 1968 je dosegla kooperacija svoj letni plan z 81,3 % in sicer:

|                               |        |
|-------------------------------|--------|
| — kooperacijska proizvodnja z | 81,1 % |
| — prosti odkup s              | 84,9 % |

V primerjavi z istim obdobjem preteklega leta so rezultati kooperacijske proizvodnje za 0,1 % nižji:

|                                  | Real.<br>30. 9. 67 | Real.<br>30. 9. 69 | Indeks |
|----------------------------------|--------------------|--------------------|--------|
| — hmelj (ton)                    | 1.077              | 1.060              | 98,4   |
| — krompir (ton)                  | 124                | 273                | 220,6  |
| — živina za zakol (ton)          | 1.787              | 1.756              | 98,3   |
| — živina za pitanje, pleme (ton) | 62                 | 64                 | 103,2  |
| — mleko (hl)                     | 13.858             | 15.708             | 113,3  |

Vsekakor so navedeni podatki ohrabrujoči in imamo realne izgleda da plan kooperacijske proizvodnje dosežemo in da celo presežemo lanskoletno realizacijo kljub izpadu hmeljske proizvodnje, ki jo nadomeščamo s proizvodnjo drugih važnih kmetijskih pridelkov.

#### 4. Obrat »Hmezad«

a) poslovna enota »Hmezad« je dosegla količinsko realizacijo letnega programa z 38,3 %. Do 30. 9. 68 dosežena realizacija je v primerjavi z realizacijo istega obdobja preteklega leta višja za 32,9 %.

b) poslovna enota »Močna krmila« je dosegla realizacijo proizvodnje s 67,1 % letnega plana, v primerjavi z realizacijo istega obdobja preteklega leta je letošnja količinska realizacija za 143,5 % višja.

Medtem ko je pri PE »Hmezad« odvisna realizacija letnega programa izvoza — (odpoklica) prodanega hmelja, na kar ne more vplivati sama, pa je gotovo, da PE »Močna krmila« letnega plana ne bo izvršila zaradi zmanjšanja obsega pitanja govedu v zadnjem tromesečju letošnjega leta. Zato ni realno pričakovati, da bo finančni rezultat obeh poslovnih enot boljši od lanskoletnega.

#### 5. Obrat »Mesnine«

je dosegel letni količinski plan z 72,7 % in sicer po posameznih dejavnostih, z ozirom na doseženo strukturo in ceno, takole:

|                                      |        |
|--------------------------------------|--------|
| — klavnica izplen z                  | 77,2 % |
| — črevarna z                         | 81,8 % |
| — predelava mesa z                   | 62,9 % |
| — izvoz mesa z                       | 66,2 % |
| — prodaja mesa na debelo z           | 75,8 % |
| — maloprodaja mesa z                 | 73,7 % |
| — prodaja reprodukcijskega materiala | 91,3 % |

Rezultati letošnje realizacije so v primerjavi z realizacijo istega obdobja preteklega leta za 9,1 % manjši in sicer po posameznih dejavnostih, z ozirom na doseženo strukturo in ceno, naslednji (+ večji — manjši):

|                           |          |
|---------------------------|----------|
| — klavnica, izplen        | + 2,6 %  |
| — črevarna                | + 18,9 % |
| — predelava mesa          | — 3,8 %  |
| — izvoz mesa              | — 23,9 % |
| — prodaja mesa na debelo  | — 13,0 % |
| — maloprodaja mesa        | + 4,3 %  |
| — prodaja repro-materiala | + 2,1 %  |

Če ocenjujemo navedeno realizacijo in predvidevanja do konca leta, obstajajo realne možnosti, da bo plan za letošnje leto dosežen. Slabi so pa izgledi, da bi se dosegla lanskoletna količinska realizacija, ker sta izvoz in prodaja mesa na debelo daleč pod lanskoletnimi rezultati.

#### 6. Obrat »Mleko«

Obrat kot celota je dosegel do 30. 9. 1968 svoj letni program z 72,4 % v primerjavi z lanskoletno realizacijo pa ga je že presegel za 23 %.

a) Poslovna enota »Mleko« je dosegla svoj količinski plan z 82,8 %. V primerjavi z lanskoletno realizacijo istega obdobja pa je realizacija višja za 15,4 %. Plan predelave mleka je v prvih 9 mesecih tega leta dosežen z 89,5 %, promet prodajne službe pa je realiziran z 69 %. V primerjavi z realizacijo istega obdobja preteklega leta je realizacija v letošnjem letu (za 9 mesecev) pri odkupu mleka za 21,8 % večja, pri predelavi mleka za 23 % večja, dočim je promet prodajne službe za 1 % nižji, to pa zaradi opuščanja lastne prodajne mreže. Vsi podatki kažejo, da bo PE »Mleko« visoko presegla svoj letni program.

b) Poslovna enota »Polnilnica« je realizirala letni program s 43,4 %, v primerjavi z lanskoletno realizacijo pa je proizvodnja brezalkoholnih pijač višja za 89,7 %. Poslovna enota »Polnilnica« ne bo dosegla letnega proizvodnega programa. Vzrok je predvsem v zakasneli proizvodnji, pomanjkanju embalaže in delno tudi v slabi organizaciji prodajne mreže.

#### 7. Obrat »Strojna postaja«

je dosegel svoj letni načrt s 76,5 %, od tega:

|                                   |         |
|-----------------------------------|---------|
| – strojni park                    | 71,3 %  |
| – centralna mehanična delavnica z | 87,2 %  |
| – ključ. kovaška delavnica z      | 101,9 % |
| – centralno skladišče z           | 66,9 %  |

Nasproti istemu obdobju preteklega leta je letošnja realizacija za 2,9 % večja in sicer pri:

|                                 |          |
|---------------------------------|----------|
| – strojnem parku                | + 17,4 % |
| – centralni mehanični delavnici | + 4,8 %  |
| – ključavničarski delavnici     | + 16,7 % |
| – centralno skladišče           | – 17,0 % |

Obrat bo letošnji program presegel, prav tako pa bo imel višjo realizacijo kot v preteklem letu.

#### 8. Izvoz kmetijskih pridelkov in proizvodov

V primerjavi z istim obdobjem preteklega leta, je letošnji rezultat direktnega izvoza naslednji (v USA \$):

|         | Real.<br>30. 9. 67 | Real.<br>30. 9. 68 | Indeks |
|---------|--------------------|--------------------|--------|
| – hmelj | 1,307.434          | 1,604.201          | 122,7  |
| – meso  | 1,336.663          | 866.292            | 64,8   |
| skupaj  | 2,644.097          | 2,470.493          | 93,4   |

#### Realizacija delovnega časa in osebni dohodki

1. Izplačani vkalkulirani osebni dohodki za obdobje od 20. 12. 1967 do 20. 9. 1968 in v primerjavi z istim obdobjem preteklega leta (v N-din):

|  | Real.<br>1967 | Real.<br>1968 | Indeks |
|--|---------------|---------------|--------|
| vkalkulirane delovne ure (brez obiralcev hmelja)           | 3,783.256     | 3,523.037     | 93,1   |
| izplačani osebni dohodki (II, bruto brez obiralcev hmelja) | 20,377.819    | 20,860.333    | 102,4  |
| izplačani osebni dohodki za obiralce hmelja                | 2,886.960     | 2,925.568     | 101,3  |
| izplačani osebni dohodki                                   |               |               |        |
| skupaj   | 23,264.779    | 23,786.401    | 102,2  |

2. Analiza realiziranega delovnega časa, povprečna števila zaposlenih, povprečnega trajanja delovnega časa in povprečnih osebnih dohodkov za obdobje od 20. 12. 1967 do 20. 9. 1968), v primerjavi z istim obdobjem 1967 leta (brez obiralcev hmelja)

|   | Real.<br>1967 | Real.<br>1967 | Indeks |
|---|---------------|---------------|--------|
| razpoložljivi fond delovnega časa skupaj v urah | 3,917.597     | 3,619.867     | 92,4   |
| od tega:  |               |               |        |
| – efektivno delo v urah                         | 3,401.779     | 3,182.285     | 93,5   |
| – plačani izostanki z dela v urah               | 282.590       | 246.728       | 87,3   |

(Nadaljevanje na 16. strani)

# RAZPIS TEČAJEV ZA KROJENJE IN ŠIVANJE

Delavska univerza Žalec bo organizirala v sodelovanju s tovarno šivalnih strojev »MIRNA« tečaje za krojenje in šivanje.

Posamezni tečaj bo trajal 92 ur in to:

- spoznavanje krojev, risanje in krojenje 22 ur;
- šivanje ročno in strojno na ravnih in cik-cak šivalnih strojih 70 ur.

Na vsakem tečaju bo na razpolago 10 šivalnih strojev tako, da bo tečajnicam že na tečaju omogočeno tudi praktično delo šivanja na navadnih in avtomatičnih strojih.

S tečaji bo Delavska univerza Žalec pričela v začetku januarja 1969. Pouk bo v dopoldanskem in popoldanskem času po potrebi tudi z izmeničnim po-

ukom. Tako bodo imele možnost obiskovati tečaj tudi zaposlene žene, ki delajo na več izmen. Glede na skupno število ur bo tečaj, če bo pouk 5-krat na teden po 5 ur, trajal 4 tedne, če bo 3-krat na teden po 5 ur pa 6 tednov. Dnevi in ure pouka bodo določeni, ko bo znano število prijav in želje tečajnic.

Tečaje bo Delavska univerza Žalec organizirala v kraju, ki bo najbolj primeren za večino tečajnic. Če upoštevamo celotno področje, bo to verjetno najbolj primerno v Šempetru. V kolikor bi se v nekem kraju prijavilo zadostno število tečajnic za dva oddelka (40 prijav) in bodo na razpolago primerni prostori, bo tečaj organiziran tudi v tem kraju.

Ob zaključku dobijo tečajnice potrdilo o uspešno zaključenem tečaju.

Stroški za obiskovanje tečaja znašajo 80 N-din za tečajnico in plačati jih bodo morale prvi dan pouka.

Osebnostne ali pismene prijave zbira Delavska univerza Žalec. V pisni prijavi je potrebno navesti točen naslov, rojstne podatke, zaposlitev in čas zaposlitve (dopolodne, popoldne ali izmenično). Navedite tudi, kdaj lahko obiskujete pouk.

Pojasnila in obrazce za prijavo v tečaj dajejo:

- tajniki krajevnih skupnosti
- predsedniki sindikalnih združenj
- predsedniki mladinskih aktivov.

Rok za prijavo je 10. decembar. Kasnejše prijave bodo upoštewane le, če bodo v oddelkih še prosta mesta, ker je število zaradi razpoložljivih šivalnih strojev omejeno.

Obveščamo bralke, da bomo organizirali nadaljevalne tečaje pod enakimi pogoji kot so navedeni za začetne tečaje.

Pogoj, da bomo organizirali tečaj v samem kraju, če bo najmanj 40 prijav, velja tudi, če bo ena skupina za začetni in ena za nadaljevalni tečaj.

Iz dosedanjih obvestil je razvidno, da želijo žene tečaj v kraju, kjer stanujejo oziroma v bližini. To je možno, v kolikor bi se prijavilo vsaj 20 žena in če bi imeli na razpolago vsaj štiri šivalne stroje, ostale bi dobili od »Mirne«.

Na tečaju bodo dane tudi vse informacije o vrstah, kvaliteti in delovanju vseh šivalnih strojev, ki jih izdeluje tovarna šivalnih strojev »MIRNA«. Na razpolago bodo prospekti in ceniki ter bo ob večjem naročilu možen nakup s popustom.

Vsa pojasnila daje Delavska univerza Žalec, telefon 21-024.



Na žagi obrata Gozdarstvo na Polzeli so asfaltirali vse dovodne poti, podbili in uredili tračnice tako, da je sedaj delo mnogo lažje. Na sliki: fantje nalagajo borovino na vagonček

(Nadaljevanje s 15. strani)

|  |            |         |       |
|--|------------|---------|-------|
| — bolezni v urah   | 210.322    | 185.552 | 88,2  |
| — neplačani izostanki z dela v urah                                | 22.906     | 5.302   | 23,1  |
| razpoložljivi fond delovnega časa na delavca v urah                | 1.872      | 1.740   | 92,9  |
| povprečno število delavcev na osnovi vkalkuliranega delovnega časa | 2.021      | 2.025   | 100,2 |
| povprečno število bolanih delavcev z bolezninami v N-din           | 112        | 107     | 95,5  |
| 13.342.997   | 13.607.532 | 102,0   |       |
| izplačani neto osebni dohodki na mesec na delavca v N-din          | 734        | 747     | 101,8 |
| na uro v N-din   | 3,53       | 3,86    | 109,3 |

Iz navedene analize je razvidno, da smo v prvih 9 mesecih 1968. leta opravili 260.219 vsakalkuliranih ur manj kot v istem obdobju preteklega leta. Število delavcev se je povečalo za 4, to pa iz razloga, ker je delavčeva delovna obveznost z ozirom na uvedbo 42-urnega delovnega tedna v letošnjem letu za 312 ur manjša kot v preteklem letu.

Če ugotavljamo število zaposlenih na osnovi istega imenovalca kot v letu 1967, potem bi dobili na podlagi opravljenih vkalkuliranih ur v letu 1968 število zaposlenih delavcev 1.882, kar je za 143 delavcev manj kot v letu 1967.

Povprečni osebni dohodki (neto) so se dvignili na uro za 9,3 %, mesečni pa za 1,8 % (iz razloga, da je mesečna delavčeva obveznost v letošnjem letu manjša za 14,3 % kot v preteklem letu).

Pripomniti moramo, da v izplačanih osebnih dohodkih ni zajet zadržani del osebni dohodkov (14,3 %) delavcev, katerih osebni dohodek se obračunava po urah ali učinku, ker bo ta del osebnih dohodkov izplačan v nesezonskih mesecih (novembru, decembru, januarju in februarju).

**V NOVEMBRU SO BILI USTANOVLJENI AKTIVI MLADIH KMETIJSKIH PROIZVAJALCEV V BRASLOVAH, VOJNIKU, GOTOVLJAH IN TABORU.**

**O NJIH DELU BOMO POROČALI V NASLEDNJIH ŠTEVILKAH.**

UREDNIŠTVO

## Ljudske napovedi

Grudna mraz in sneg, žita dosti prek in prek.

O Tomažu vetra suho petje, suha pomlad, sušno poletje.

### PREGOVORI

- V mošnji ni brata ne sestre.
- Redko ume gospodariti, kdor se ni učil služiti.
- Veliko ima marsikdo, a dosti nihče.

### UGANKA

Nimam glave, nimam repa, v sebi nimam nič kosti; koža moja gladka, lepa, polna znotraj je krvi. (klobasa)

DEDKOV EPILOG



## Humor

### Tolažba

»Je naša bivša gospodinjska pomočnica res zdaj pri vas?«  
»Res. A nikar se ne razburjajte, verjamemo ji le čisto malo tistega, kar pripoveduje o vas!«

### Dober tek!

V neki gostilni se gost kar cedi ob okusni zajčji pečenki. Med jedjo vpraša gostilničarjevega sinka:

»Je tega zajca ustrelil tvoj očka?«

»Da, za kazen, ker je požrl našega kanarčka.«

Fond delovnega časa je bil koriščen takole (v strukturi in %): od tega:

|                                | Real. 1967 | Real. 1968 | Indeks |
|--------------------------------|------------|------------|--------|
| Skupni fond delovnega časa v % | 100,0      | 100,0      | —      |
| — efektivno delo v %           | 86,8       | 87,9       | 101,3  |
| — vsi izostanki v %            | 7,8        | 7,0        | 89,7   |
| — bolezni v %                  | 5,4        | 5,1        | 94,4   |

Iz te analize ugotovimo, da se fond delovnega časa bolje koristi kot v preteklem letu, kar je posledica boljše organizacije dela. Izostanki z dela so za 10,3 % in bolezni za 5,6 % nižji kot v letu 1967.

V primerjavi z letnim načrtom so osebni dohodki do 20. 9. 1968 izkoriščeni 75,9 %, število vseh delavcev pa je nižje za 4,7 % od postavljenega načrta.

Zlatko Jeriček

## 4. REDNA SEJA CDS

Dne 23. 11. 1968 je bila 4. redna seja CDS z naslednjim dnevnim redom:

1. poročilo o izvrševanju sklepov zadnje seje;
2. poročilo in obravnavanje finančnega stanja podjetja za obdobje 9 mesecev 1968;
3. informacija za sistematizacijo in zasedbo nekaterih vodilnih in odgovornih delovnih mest v zvezi z reorganizacijo podjetja;
4. sklepanje o odprodaji nekaterih osnovnih sredstvih;
5. poročilo o razvoju glasila »Hmeljar«;
6. razno.

Udeležba na seji je bila sicer zadovoljiva, sicer pa bi bilo

prav, da bi v bodoče člani CDS predhodno opravičevali svojo odsotnost s sej.

Glavni direktor podjetja ing. Zidar je informiral CDS o izvrševanju sklepov in poblastil, ki jih je le-ta dal upravnemu odboru podjetja v zvezi z reorganizacijo podjetja. Ugotovil je, da so sklepi 3. redne seje — izvzemši sklepov, ki se nanašajo na reorganizacijo podjetja — v glavnem izvršeni.

Poročilo o finančnem stanju podjetja za obdobje 9 mesecev t.l. je podal glavni računovodja tovariš Marinc.

Iz poročila, h kateremu je bil podan obširen komentar, je bilo razbrati, da nenehno rastejo posredni in neposredni stroški in druge obveznosti, ki zmanjšujejo dohodek kljub porasti fizičnega obsega proizvodnje in zmanjšanja izvršenih delovnih ur.

Članom CDS je bila podana pismena informacija o rezultatih poslovanja po posameznih panogah gospodarstva ter nekaterih predelovalnih in uslužnostnih obratih. Obrazložitev k tej informaciji je podal tovariš Jeriček Zlatko.

Iz razprave je bilo razbrati, da niso bila povsod dovolj upoštevana priporočila, ki jih je dal vsem DE CDS ob sprejetju zaključnega računa za leto 1968.

S tem v zvezi je bilo sprejetih vrsto sklepov.

Poročilo o razvoju Hmeljarja je podal glavni urednik Vybihal Vili, inž. agr.

O delu 4. seje CDS bomo obširneje poročali v naslednji številki.

Ivančič F.

### V TRGOVINI

— Prodajte mi nekaj ščurkov in stenic!

— Ne. Selim se in gospodar mi je dejal, da moram pustiti stanovanje takšno, kakršno sem dobil.

### MATI IN HČI

— Mamica, ali poznaš pravljico o slavčku?

— Ne, o slavčku ne. Poznam samo pravljico o gospodinjskih servisih in o otroškem varstvu.

### PRODAM

hmeljsko sušilnico 12 m<sup>2</sup> (4 mreže) in 32 kom. novih hmeljskih košev.

Koželj Franc  
Bukovžlak 34



### ZADNJA VEST

V nedeljo, 24. novembra, ob 15.30 je izbruhnil požar v dvorani hmeljarskega doma v Petrovčah. Zgorelo je nad 700 vreč hmelja. Domnevajo, da je nastal požar zaradi elektrike. Škodo cenijo nad 80 milijonov starih dinarjev.





# Hmeljar

»Hmeljar« izdaja Centralni delavski svet. Ureja uredniški odbor: predsednik: Karel Kač; člani: Plaskan Vlado, Jeriček Zlatko, Janič Vinko in Janše Jože. Urednica strokovne priloge, dipl. ing. Kač Miljeva. Glavni in odgovorni urednik ing. Vybihal Vili. — Uredništvo je na upravi KK Žalec. List izhaja mesečno. Letna naročnina 12 N-dinarjev. Rokopisov ne vračamo. — Tisk in klišiji »Celjski tisk« Celje.

## PRILOGA HMELJARJA

# POROČILO Z 18. KONGRESA EVROPSKEGA HMELJARSKEGA BIROJA (EHB)

(Nadaljevanje)

Ad 4. Generalni sekretar je dal v svojem poročilu najprej pregled dejavnosti EHB od zadnjega zasedanja:

— Predsedstvo se je sestalo na seji 10. 8. 1967 v Madridu.

— Poročilo o 17. kongresu EHB v Madridu je bilo objavljeno v Hopfen-Rundschau št. 17, 18 in 19/1967.

— Pomladanska seja predsedstva je bila 9. 3. 1968 v Parizu. Poročila so bila objavljena v Hopfen-Rundschau. Sprejeta je bila resolucija, ki je vsebovala priporočila za saniranje sedanje depresije. Namesto g. Adorna (ZR Nemčija), ki je zaradi preobremenjenosti dal ostavko na mesto podpredsednika EHB, je bil soglasno izvoljen g. Leo Höfner (predsednik zveze nemških hmeljarjev).

— Zvezna komisija (med analitskim odborom pivovarniške zveze in znanstveno komisijo EHB) je zasedala 19. 3. 1968 v Žalcu pod predsedstvom g. dr. Trolleja (Danska). Naslednje zasedanje bo 25. marca 1969 v Strasbourgu.

— Znanstvena komisija je zasedala v ožjem krogu 20. 3. 1968 v Logarski dolini ob priliki zasedanja zvezne komisije. Zasedanje komisije v širšem krogu je bilo od 29. do 31. 7. 1968 na Češkem pod predsedstvom ing. Venta.

— Evropska komisija je zasedala včeraj pod predsedstvom novega predsednika g. Capt. Holmesa (Anglija).

Tehnična komisija je zasedala v ožjem krogu 8. 3. 1968 v Parizu v širšem krogu pa 13. in 14. 8. v Londonu pod predsedstvom g. dr. Matoma (Belgija). Komisiji je bila dodeljena dotacija za objavo referatov.

— »Hopfen-Rundschau« naš uradni časopis zasluži posebno priznanje za hitro in pregledno posredovanje, informiranje. Zahvaljujemo se novemu uredniku dr. Kastnerju.

— Finančni obračun EHB 1967/68 in predlog za 1968/69 bo obravnavan v posebni točki dnevnega reda. Lanski primanjkljaj je spet izravnani in predračun 1968/69 izkazuje manjši presežek dohodkov.

— Odbor proizvajalcev hmelja Evropske gospodarske skupnosti se je večkrat sestel, da bi izoblikoval skupna stališča. Predlogi komisije v Bruslju še niso znani, zato bodo potrebni novi stiki. Ureditvev tržišča v širšem obsegu bodo ugodno vplivalo na hmeljsko tržišče.

— Evropska zveza hmeljskih trgovcev je imela 16. kongres od 20. do 21. 5. 1968

v Antwerpenu (glej Hopfen-Rundschau št. 10/68).

— Evropska pivovarniška zveza je imela 12. kongres maja v Interlaken (Švica).

V nadaljevanju svojega poročila je generalni sekretar poročal o hmeljski sezoni 1967/68. Stevilčni podatki so prikazani v tabeli 1. Prikaz pa prikazuje proizvodnjo in potrošnjo hmelja na svetu od leta 1954 do 1967. Izdelan je tako, da nam krivulja proizvodnje piva kaže istočasno tudi potrebo po hmelju na osnovi predpostavke, da se za hektoliter piva porabi 175 g hmelja. Kadar je krivulja proizvod-

nje hmelja iznad krivulje proizvodnje piva imamo nadproizvodnjo in krizo, kadar pa je izpod, imamo konjunkturo in dobre cene. Po prikazu 1, še ne bi smelo priti lani do krize, ker je krivulja proizvodnje hmelja celo izpod krivulje proizvodnje piva. Do depresije pa je kljub temu prišlo, kar je posledica previsoke ocene porabe hmelja za pivo. V prikazu se računa z doziranje 175 gramov na hl, medtem ko je v resnici verjetno že pod 170 gramov.

Podatki o svetovni proizvodnji hmelja v letih 1966 in 1967 so prikazani v tabeli 2.

Tabela 2

### POVRŠINE IN PRIDELKI HMELJA NA SVETU

| Država                      | 1966          |  | 1967          |  |           |
|-----------------------------|---------------|--|---------------|--|-----------|
|                             | Površina v ha | Pridelek v stotih á 50 kg na ha skupaj | Površina v ha | Pridelek v stotih á 50 kg na ha skupaj |           |
| ZR Nemčija                  | 11.014        | 31,7                                   | 11.599        | 38,5                                   | 447.000   |
| Francija                    | 1.358         | 37,8                                   | 1.340         | 31,2                                   | 42.832    |
| Belgija                     | 1.050         | 33,3                                   | 1.100         | 36,3                                   | 40.000    |
| Evrop. gospodarska skupnost | 13.422        | 32,4                                   | 14.039        | 37,7                                   | 529.832   |
| Spanija                     | 1.166         | 21,4                                   | 1.051         | 22,4                                   | 23.546    |
| Jugoslavija                 | 3.824         | 27,6                                   | 8.971         | 27,1                                   | 107.600   |
| Češkoslovaška               | 8.770         | 21,1                                   | 8.865         | 16,5                                   | 146.100   |
| Anglija                     | 8.203         | 28,3                                   | 7.738         | 28,2                                   | 218.476   |
| Poljska                     | 2.130         | 19,4                                   | 2.078         | 23,1                                   | 48.000    |
| Bolgarija                   | 1.170         | 10,5                                   | 1.200         | 10,4                                   | 12.500    |
| Evrop. hmeljarski biro      | 38.685        | 26,8                                   | 38.942        | 27,8                                   | 1.086.054 |
| DR Nemčija                  | 2.150         | 25,6                                   | 2.160         | 27,5                                   | 59.500    |
| Madžarska                   | 700           | 12,4                                   | 700           | 15,9                                   | 11.179    |
| Avstrija                    | 120           | 25,8                                   | 108           | 26,4                                   | 2.850     |
| Romunija                    | 800           | 14                                     | 850           | 13,5                                   | 11.500    |
| Švica                       | 12            | 33,3                                   | 13            | 33                                     | 430       |
| SSSR                        | 12.000        | 11,7                                   | 12.000        | 11,7                                   | 140.000*  |
| Evropa                      | 54.467        | 23                                     | 54.773        | 23,9                                   | 1.311.513 |
| ZDA                         | 13.032        | 38,4                                   | 12.424        | 36,2                                   | 450.000   |
| Kanada                      | 419           | 38,6                                   | 385           | 36,6                                   | 14.080    |
| Avstralija                  | 880           | 39,2                                   | 880           | 35                                     | 30.800    |
| Nova Zelandija              | 269           | 35,4                                   | 1.885         | 34,2                                   | 63.800    |
| Japonska                    | 1.885         | 33                                     | 9.525         | 35,4                                   | 9.525*    |
| Mandžurija                  | 100           | 9                                      | 900           | 9                                      | 900*      |
| Koreja                      | 500           | 3,2                                    | 1.600         | 3,2                                    | 1.600*    |
| Argentina                   | 128           | 16,4                                   | 2.100         | 18                                     | 2.300     |
| Južna Afrika                | 113           | 15,9                                   | 1.805         | 8,9                                    | 940       |
| Svet                        | 71.793        | 62,2                                   | 71.449        | 26,3                                   | 1.885.458 |

Opomba: \* — ocena

Ad 5. Član revizijske komisije dr. Pavlič je poročal o poslovanju sekretariata EHB in predlagal skupščini v potrditev finančno poslovanje za leto 1967/68. Skupščina je bilanco v višini 14.792 francoskih frankov dohodkov in izdatkov potrdila.

Ad 6. Član naše delegacije dr. Pavlič je bil ponovno imenovan v revizijsko komisijo. Namesto dosedanjega člana g. Re-

bela (ZR Nemčija) pa je bil imenovan g. H. Pollet (Belgija).

Ad 7. Predlog predračuna za leto 1968/69 v višini 14.093 franc. frankov je bil sprejet. Zaradi izravnave primanjkljaja prejšnjih let je bilo mogoče članarino zmanjšati na nivo pred letom 1967/68, ko je bila začasno povečana za 20 %. Predlog predračuna je razviden iz tabele 3.

je bil predložen skupščini. Sprejeto je bilo naslednje besedilo resolucije:

#### RESOLUCIJA 18. KONGRESA EHB — LONDON 1968

Ob priliki 18. kongresa Evropskega hmeljarskega biroja so bili na generalni skupščini delegati hmeljarskih organizacij iz Belgije, Bolgarije, Češkoslovaške, Anglije, Francije, ZR Nemčije, Poljske, Španije in Jugoslavije.

#### I. Ugotovljeno je bilo:

a) da so bili prisotni in dobrodošli opazovalci iz Mdažarske in ZDA;

b) da so se površine hmeljišč držav članic v zadnjih petih letih stalno povečevale, kar je povzročilo nadproizvodnjo in močan padec cen:

|      |          |
|------|----------|
| 1964 | 36511 ha |
| 1965 | 37240 ha |
| 1966 | 38685 ha |
| 1967 | 38912 ha |
| 1968 | 38666 ha |

c) da podatki o površinah hmeljišč, o proizvodnji hmelja in piva na svetu kažejo na stalno nadproizvodnjo kljub povečani proizvodnji piva:

| Leto | Površine ha | Proizvodnja hmelja stotov á 50 kg | Proizvodnja piva milijonov hl |
|------|-------------|-----------------------------------|-------------------------------|
| 1960 | 64076       | 1626716                           | 418                           |
| 1961 | 62203       | 1366689                           | 439                           |
| 1962 | 66240       | 1613407                           | 455                           |
| 1963 | 69744       | 1838347                           | 471                           |
| 1964 | 70710       | 1862379                           | 510                           |
| 1965 | 71475       | 1821944                           | 515                           |
| 1966 | 71634       | 1886831                           | 529                           |

d) da v zadnjih treh letih in v tem letu proizvajalci v splošnem niso dobili povrnjenih stroškov. Zlom cen svetovne proizvodnje hmelja 1967 je posledica nadproizvodnje;

e) da zaradi nadproizvodnje hmelja v ZDA in Združenem kraljestvu zmanjšujejo površine hmeljišč, medtem ko izgleda da v nekaterih drugih področjih niso bili podvzeti sploh nobeni ukrepi za odstranitev tega problema. Položaj se ne bo mogel popraviti prej, dokler ne bo proizvodnja hmelja nadzorovana na državnem in mednarodnem nivoju;

f) da so kot rezultat resnih naporov angleške hmeljarske organizacije angleški hmeljarji v zadnjih dveh letih zmanjšali površine hmeljišč za 11,7 %, zaradi tega je bilo mogoče za zmanjšano proizvodnjo doseči sprejemljivo ceno na osnovi dogovora o proizvodnih stroških s pivovarjarijo;

g) da se odvečen hmelj, ki ga prodajajo proizvajalci po izredno negospodarskih cenah, pogosto predeluje v ekstrakt, ki se ne kvari, zato lahko ima škodljiv vpliv na bodoče povpraševanje po hmelju po ekonomskih cenah.

II. Naslednja priporočila so bila dogovorjena:

a) iz navedenih vzrokov prosi EHB svoje člane, da bi bolje ocenjevali svojo proizvodnjo, kot tudi potrebo po hmelju. Neatančne ocene bi spet vodile k napačnim zaključkom, kot se je zgodilo na zadnjem

Tabela 3

#### PREDRAČUN EHB ZA LETO 1968/1969

(v franc. frankih)

| Dohodki                 |           | Izdatki                    |           |
|-------------------------|-----------|----------------------------|-----------|
| Prenos iz leta 1967/68  | 393,08    | Seja predsedstva           | 1800,00   |
| Bolgarija za l. 1967/68 | 1200,00   | Tehnična komisija-dotacija | 3400,00   |
| Članarina 1968/69       |           | Sekretariat                | 2900,00   |
| Belgija                 | 1000,00   | Stroški kongresa           | 1300,00   |
| Bolgarija               | 1000,00   | Hmeljarska odlikovanja     | 500,00    |
| Češkoslovaška           | 2000,00   | Znanstvena in zvezna kom.  | 1800,00   |
| ZR Nemčija              | 2250,00   | Študija tržišča            | 1800,00   |
| Anglija                 | 1750,00   | Razni stroški              | 300,00    |
| Španija                 | 1000,00   |                            |           |
| Francija                | 1000,00   |                            |           |
| Jugoslavija             | 1250,00   | Prenos                     | 393,08    |
| Poljska                 | 1250,00   |                            |           |
| Dohodki                 | 14.093,08 | Izdatki                    | 14.093,08 |

Ad 8. Prijav za diskusijo po poročilih ni bilo.

Ad 9. Ocena pridelka hmelja za leto 1968, ki so jo dali predstavniki držav članic in opazovalci je podana v tabeli 4.

Tabela 4

#### PODATKI O POVRŠINAH HMELJIŠČ IN OCENA PRIDELKA ZA LETO 1968

| Država        | Površina v hektarih |       |         | Pridelek v stotih á 50 kg |            |         |
|---------------|---------------------|-------|---------|---------------------------|------------|---------|
|               | 1967                | 1968  | Razlika | 1967                      | Ocena 1968 | Razlika |
|               |                     |       | + -     |                           |            | + -     |
| Belgija       | 1100                | 1100  | — —     | 40000                     | 35000      | 5000    |
| Bolgarija     | 1170                | 1300  | 130     | 11020                     | 10000      | 1020    |
| Češkoslovaška | 8856                | 8800  | 65      | 146100                    | 170000     | 23900   |
| ZR Nemčija    | 11585               | 11800 | 215     | 446191                    | 430000     | 16191   |
| Anglija       | 7751                | 7371  | 380     | 218476                    | 208000     | 10476   |
| Španija       | 1051                | 1050  | 1       | 23546                     | 25000      | 1454    |
| Francija      | 1340                | 1340  | — —     | 43030                     | 45000      | 1970    |
| Jugoslavija   | 3971                | 3971  | — —     | 107380                    | 102000     | 5380    |
| Poljska —     | 2078                | 1920  | 158     |                           |            |         |
|               | 38911               | 38652 | 259     | 1083743                   | 1071000    | 12743   |
| ZDA           | 12310               | 11529 | 781     | 442710                    | 417300     | 25410   |
| DR Nemčija    | 2152                | 2170  | 18      | 59542                     | 53000      | 6542    |
| Romunija      | 850                 |       |         |                           |            |         |
| Madžarska     | 700                 | 580   | 120     | 11179                     | 7500       | 3679    |

Na podlagi podatkov iz tabele 1968 lahko zaključimo, da je depresija na hmeljskem trgu le malo vplivala na zmanjšanje površin hmeljišč. V državah EHB so se zmanjšale le za 259 ha in to največ v Angliji in Poljski, medtem, ko so se površine v ZR Nemčiji še povečale. Znatno zmanjšanje zasledimo tudi v ZDA za celih 781 ha. Tako da lahko sklepamo, da bodo dokončni podatki o površinah hmeljišč le pokazali določeno zmanjšanje. Zaskrbljujoče pa je, da se kljub situaciji na hmelj-

skem tržišču ponekod površine hmeljišč še povečujejo. Glede pridelka hmelja lahko po ocenah sklepamo, da bo nekoliko manjši od pridelka v letu 1967. Ker pa je to šele prva ocena, ki je običajno bolj skeptična, sklepamo, da zmanjšanje proizvodnje še ne bo bistveno vplivalo na izboljšanje situacije na hmeljskem trgu.

Ad 10. Naš predstavnik ing. Četina je obvestil generalno skupščino, da bo naslednji EHB kongres v začetku avgusta 1969 v Jugoslaviji in sicer v Ljubljani, ter povabil prisotne in druge hmeljarje, da se ga v čim večjem številu udeležijo.

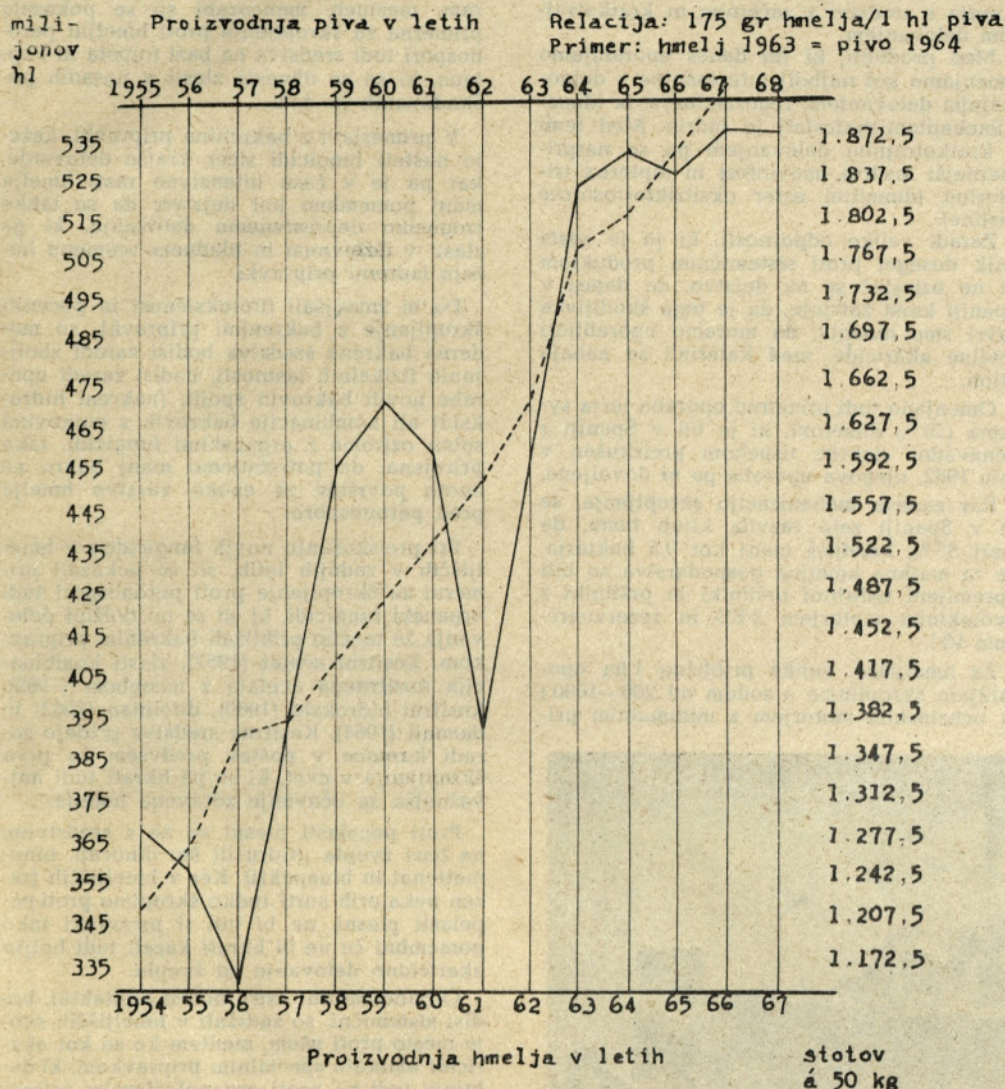
Ad 11. Predlog resolucije, ki ga je izdelalo predsedstvo in ekonomska komisija

kongresu. Smatrali smo, da je tržišče uravnovešeno, v resnici pa je obstajala velika nadprodukcija;

b) zato EHB nujno prosi vse države: — da prilagodijo svojo proizvodnjo normalnim potrebam pivovarn in fiksnim terminskim pogodbam,

— da manj rodna hmeljišča skrčijo, — da ne obnavljajo starih hmeljišč, — da ne obirajo hmelja slabše kakovosti, — da po možnosti zmanjšajo površine in — da ne sklepajo predprodajnih pogodb po cenah izpod proizvodnih stroškov.

### Gibanje svetovne proizvodnje hmelja in piva



III.

a) EHB bo poskušal izdelati obsežno študijo hmeljskega tržišča s ciljem, da bi svetovno hmeljsko tržišče bolje spoznali in izravnali; pri tem računa na zanimanje in sodelovanje pivovarniških zvez;

b) na povabilo jugoslovanske delegacije bo 19. kongres EHB sredi avgusta 1969 v Jugoslaviji.

Ad 12. Na podlagi predlogov držav članic in sklepa predsedstva EHB so bili odlikovani:

— s Hmeljarskim ordenom najvišje stopnje: »Komandir Hmeljarskega ordena«: g. Charles Lux (Francija), pobudnik za ustanovitev EHB in dolgoletni predsednik, sedaj pa častni predsednik EHB ob svoji 70-letnici;

— s Hmeljarskim ordenom srednje stopnje: »Oficir Hmeljarskega ordena«: g. S. R. Allsopp (Anglija), dolgoletni predsednik The Hops Marketing Board;

— s Hmeljarskim ordenom prve stopnje: »Vitez Hmeljarskega ordena«: je bilo odlikovanih večje število zaslužnih hmeljarjev in drugih delavcev v hmeljarstvu. Med njimi so bili tudi 3 Jugoslovani:

Privošnik Anton, KK žalec

Popović Danilo, PD Bačka Palanka

Maljak Jan, ZZ »Petefi«, Temerin.

Vodje delegacij so prevzeli odlikovanja za tiste, ki niso bili prisotni na kongresu.

Ad 13. Ker pod točko razno ni bilo prijave za razpravo je predsedujoči g. Allsopp zasedanje zaključil in se zahvalil za udeležbo.

S tem je bil uradni del kongresa zaključen. Organizacija kongresa je bila zelo dobra. Vsa zasedanja so bila simultano prevajana, kar je delo kongresa zelo olajšalo. 15. 8. je bila na programu še strokovna ekskurzija v hmeljarsko področje West Midlands, ki se je je udeležila večina delegatov in gostov.

## Iz razprave tehnične komisije Evropskega hmeljarskega biroja v Londonu

Ze v prejšnji številki Hmeljarja smo poročali o delu Tehnične komisije pri Evropskem hmeljarskem biroju na zasedanju v Londonu. Obljubili smo, da vas bomo seznanili z nekaterimi referati in z odgovori strokovnjakov na 14 zastavljenih vprašanj ob priliki diskusije strokovnjakov pred avditorijem. Danes posredujemo odgovore na prvo vprašanje:

All smo v zadnjih 10 letih občutno napredovali v varstvu hmelja pred boleznimi in škodljivci, bodisi glede sredstev ali mehanizacije?

Odgovor na zastavljeno vprašanje so poslali: dr. L. Kamm iz Zvezne republike Nemčije, dr. Rulomez D. D. Velasco iz Španije in Miljeva Kač iz Jugoslavije. Odgovori niso zanimivi samo zaradi tega, ker prinašajo novosti v zaščiti hmelja v zadnjih letih, še bolj so zanimivi zato, ker nam podajajo nekaj načina hmeljarjenja v Nemčiji in Španiji.

### Dr L KAMM (Nemčija)

#### 1. Delovanje preparatov

##### a) Fungicidi

Poleg starih anorganskih pripravkov (kuperoksidloridi) so se pojavili tudi novi organski pripravki, z različnimi grupami aktivnih snovi. Obe grupi pa sta prej samo profilaktični. Kurativno delovanje dosežejo za sedaj samo antibiotični pripravki pri spomladanskem tretiranju. Te pripravke pa smo iz raz-

ličnih vzrokov odklonili. Raziskovalci iščejo sistemične fungicide, ki bi bili pomembni tudi za uničevanje verticilija.

##### b) Insekticidi

Sistemični insekticidi, ki so se razvili iz organskih estrov fosforne kisline, — začeni pri parationu — so se v praksi z uspehom uporabljali. Ne moremo pa pri tem govoriti o bistvenih novostih. V zadnjih letih so se pojavile težave pri uporabi cele vrste teh pripravkov pri kasnem zatiranju listne uši (Phorodon humuli) in sicer od avgusta pa do ali celo med trgatvijo.

##### c) Akaricidi

Večkrat so insekticidi učinkoviti tudi kot akaricidi. Precej smo nazadovali pri zatiranju hmeljne pršice, zaradi tvorbe razistentnih sojev proti estrom fosforne kisline. Temu pojavu se lahko izognemo s specialnimi akaricidi s kontaktnim delovanjem. Izgleda, da je zahteva po sistemičnem akaricidu, ki deluje proti pršicam, ki so odporne proti fosfornim estrom uresničljiva.

##### d) Talni insekticidi

Sredstva za zalivanje in granulati se uporabljajo spomladi ali v zgodnjem poletju

profilaktično. Zelo so se razširili kljub marsikateremu gospodarskemu pomisleku. Smatrajo, da tretirajo z njimi v Nemčiji preko 60% hmeljišč.

### 2. Mehanizacija

#### a) Vlečna sila

Skoraj povsod so zamenjali vprežne z motornimi škroplilnicami. Problem je, da so traktorji, ki so na razpolago z normalno širino koles, široki za večino običajnih hmeljišč. Ozkotimi traktorji pa so nerentabilni za manjše površine od 4—5 ha. Kot izhod se ponujata dve rešitvi. škroplilne steze v normalnih in nasadi s širokimi medvrstnimi prostori. V obeh primerih se lahko uporabljajo normalni traktorji. Kljub prizadevanju, da bi zmanjšali število traktorjev v hmeljarskem področju je na primer v okrožju Pfaffenhofen (Hallertau) z nekaj preko 300 ha hmeljišč, na vsakih 100 ha kmetijske površine 15 traktorjev (za primerjavo: število traktorjev na 100 ha kmetijske površine znaša v Franciji 3, v Nemčiji pa 7).

#### b) Stroji za zaščito

Preko 90% vseh aparatov za škropljenje v hmeljiščih so v Nemčiji škroplilnice z bat-

nimi črpalkami, seveda v zelo različnih izvedbah in velikostih. Mnogokrat so na škropilnem sodu nameščeni nihalni škropilni križi s stalnim številom in s togo razporeditvijo diz.

**Pršilniki z radialnim ventilatorjem** se praktično niso mogli uveljaviti.

**Pršilniki z aksialnim ventilatorjem** z možnimi prehodi od čistega pršenja (zelo malo vode) do škropljenja (z zelo veliko vode) so se v zadnjih letih uveljavili posebno na velikih posestvih in velikih nasadih.

Zahteve, ki jih moramo postaviti za navedene aparate so:

— za škropilnice: 60 atm pritiska, 90 l/min in najmanj 3 pari diz na križu.

— za pršilnike: najmanj 60 m<sup>3</sup> zraka/uro in posebni motor za ventilator.

c) **Od uporabe letal za tretiranje** so odnehali. Izgleda, da so gospodarske in tehnične težave prevelike.

Razvoj preparatov do neke mere odgovarja zahtevam hmeljarjev, medtem ko razvoj škropilnic še zaostaja. Bodočnost bo kot kaže, pripadala pršilnikom.

#### **Dr. R. de VALESCO (Španija)**

V zadnjih desetih letih je nujna potreba osvoboditi hmelj pred škodljivci skupaj z zahtevo dvigniti pridelek lansiralna laboratorije z veliko zmogljivostjo, k nebrzdani tekmi za odkritje pesticidov. Čeprav so nekateri v začetku kazali, da so rešili problem zatiranja škodljivcev in boleznih, so jih kmalu prekosili drugi, ki so več obljubljali. Boj za tržišče na eni strani, na drugi strani pa pojav odpornih ras v živalskem svetu, nas vedno znova postavljata na začetek problema in zato se pojavljajo brezštevilni produkti in formulacije.

Med kemičnimi sredstvi proti peronospori, smatramo, da je najprimernejša uporaba bakra in cineba (bakreni oksiklorid 37,5 % in cinketilenbisdiokarbamat 15 %) v konc. 0,2 %.

Listne uši uničujemo s sistemskimi produkti z dolgotrajnim delovanjem v prvih dveh mesecih vegetacije. Temu sledi tretiranje s sredstvi z začetnim in kratkotrajnim delovanjem.

Med produkti, ki jih danes uporabljamo omenjamo kot najbolj interesantne z dolgotrajnim delovanjem, rogormetastox (dime-tilmekaptoetiltiofosfat) in bidrin. Med temi s kratkotrajnim delovanjem pa so najprimernejši fosdrin (mevinfos) in dipterex triklorfon (dimetilni ester oksitriklorfosforne kisline).

Zaradi velike odpornosti, ki jo je rdeči pajk dosegel proti sistemskemu produktu in ne ozirajoč se na dejstvo, da danes v Španiji kmet zatrjuje, da je tega škodljivca zavrl smo mnenja, da moramo uporabljati totalne akaricide, med katerimi se nahaja etion.

Omenjano tudi primerno uporabo terra systama (50 % dimefox), ki je bil v Španiji z nenavadno dobrim uspehom preizkušen v letu 1962, njegova uporaba pa ni dovoljena.

Kar zadeva mehanizacijo škropljenja, se je v Španiji zelo razvila kljub temu, da meri 85 % hmeljišč manj kot 0,5 hektarja. Za ta majhna hmeljna gospodarstva so bili opremljeni nahrbtni pršilniki in pršilniki z dvotaktnim motorjem 3 KS in rezervoarom 10 l.

Za hmeljišča, velika približno 1 ha uporabljajo škropilnice s sodom od 200—1000 l in benzinskim motorjem z minimalnim pri-

za varstvo rastlin uvedeno precej novosti.

Organski fungicidi so se v hmelju sorazmerno hitro uveljavili. Temu je pripomoglo tudi dejstvo, da cink — sestavina mnogih organskih fungicidov — kurativno deluje na koderavost hmelja (Zattler, Pfeifer, Chrometzka 1962). Razen sredstev iz grupe karbamatov, ki vsebujejo cink (ciram, cineb, metiram, mezineb, mancozeb) so se pokazala primerna za škropljenje proti hmeljni peronospori tudi sredstva na bazi folpeta in kap-tana, ki so se obnesla zlasti v nasadih poškodovanih po toči.

V primerjavi z bakrenimi pripravki, kažejo našeti fungicidi sicer krajše delovanje, kar pa je v času intenzivne rasti hmelja manj pomembno kot dejstvo, da se lahko izognemo depresivnemu delovanju, ki ga zlasti v deževnem in hladnem vremenu kažejo bakreni pripravki.

Da bi zmanjšali fitotoksičnost in pocenili škropljenje z bakrenimi pripravki, so moderna bakrena sredstva bodisi zaradi zboljšanih fizikalnih lastnosti, bodisi zaradi uporabe novih bakrovih spojin (bakreni hidroksid) ali kombinacije bakrovih s cinkovimi solmi oziroma z organskimi fungicidi, tako prirejena, da potrebujemo manj bakra na enoto površine za enako varstvo hmelja pred peronosporo.

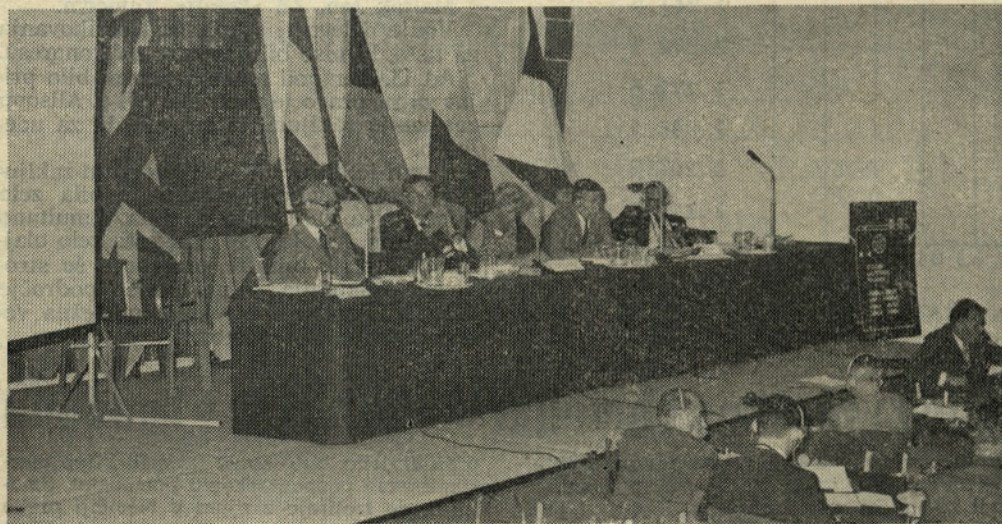
Pri preiskovanju novih fungicidov v hmeljiščih v zadnjih letih, so se pokazali primerni za škropljenje proti peronospori tudi organski fungicidi, ki so se po dolžini delovanja že močno približali bakrenim pripravkom: kositrni acetat (1957), zlasti kombinacija kositrnega acetata z manebom (1962), kositrni hidroksid (1960), difolatan (1962) in daconil (1964). Kositurna sredstva pridejo zaradi karence v poštev predvsem za prva škropljenja v cvet, ki so pa hkrati tudi najvažnejša za ocvanje zdravega hmelja.

Proti pepelasti plesni so se s sredstvom na bazi žvepla pridružili še: dinocap, hino-metionat in binapakril. Ker v hmeljiščih (razen nekaterih sort) redko škropimo proti pepelasti plesni, ne bi bili ti pripravki tako pomembni če ne bi hkrati kazali tudi boljše akaricidno delovanje od žvepla.

Organofosforni estri, bodisi kontaktni, bodisi sistemski, so zadržali v hmeljiščih svoje mesto proti ušem, medtem ko se kot akaricidi umikajo specialnim pripravkom, ki delujejo tudi na proti organofosforim estrom odporne pajke: merkaptodimetur, clorfenamidin, clorfenilcloretanol, in že prej omenjenim sredstvom proti pepelasti plesni.

Še važnejša kot odkritja novih pesticidov pa je dvoje spoznanj: prvič mnogi fungicidi in insekticidi niso indiferentni za razvoj pršice in da moramo vse nove pesticide preverjati glede njihovega delovanja proti pršicam. Drugič: škropimo le tedaj, ko je tretiranje ekonomsko upravičeno, ne pa proti slehernemu pojavu škodljivca, kajti pretirano škropljenje je eden med faktorji, ki pospešujejo razvoj odpornih oblik.

V hmeljišča so si v zadnjem desetletju odločno utrli pot herbicidi. Za čiščenje semen-skih in večletnih plevelov, bodisi širokolistnih kakor trav, so se pokazale najuspešnejše kombinacije triazinov (simazin, atrazin in diuron na eni strani, z aminotriazolom oziroma »hormonskimi pripravki« na drugi. Hormonski pripravki na bazi 2, 4, 5 T se je pokazal kot primeren za odstranjevanje nezaželjenih hmeljnih rastlin iz nasada in za uničevanje divjega hmelja. Dikvat in parakvat pa predvsem za čiščenje zemeljskih in stranskih poganjkov.



**Tehnična komisija zaseda**

Kar zadeva tehnično komercialne vzroke, se upošteva povzročilo investicijskega kapitala za odkritje novega herbicida. Kar se tiče komercialnega vzroka, mora biti zaradi tekmovalnega pritiska iskani produkt najmanj tako dober ali boljši od prejšnjih. In kar zadeva tehnične osnove, računamo na odporno moč, biološko ravnotežje, strupenost, rezidue in tehnične napredke, med katerimi posamezne navajamo:

- Uporaba sistemskih insekticidov in insekticidov z globinskim delovanjem
- Začetno in naknadno delovanje
- Sinergizem
- Škropljenje z vabami
- Uporaba akaricidov
- Uporaba nematocidov
- Uporaba limacidov
- Uporaba fungicidov
- Uporaba substanc, ki regulirajo rast.

tiskom 30 in maksimalnim 60 atm. Motorji imajo 6—8 KS.

Za hmeljišča z večjo površino so pnevmatični škropilniki pri katerih lahko zamenjamo cevi in z dopolnilnim aparatom za zapraševanje. To je moderen, vsestransko uporaben aparat, ki ga vodi en sam delavec, traktorist.

Proizvaja mogočen škropilni curek, ki vpada poševno, tako da lahko poškopri spodnjo stran listja. Zmogljivost se lahko regulira od 1,9 l/min do maksimalno 33 l/min.

V velikih obratih so avtomatične Alleys — škropilnice, ki so odlične. Iz našega izvajanja je jasno, da so danes na razpolago stroji, ki zadoščajo za dobro hmeljarjenje v Španiji.

#### **M. KAČ (Jugoslavija)**

V zadnjih desetih letih je bilo v hmeljišča tako glede pesticidov, kakor tudi aparatov