



# KMETOVALEC

GLASILO KMETIJSKE DRUŽBE D LJUBLJANI

VINARSKEGA DRUŠTVA

IN KONJEREJSKEGA DRUŠTVA ZA DRAVSKO BANOVINO V MARIBORU

Inserati se računajo po naslednjih cenah:

1/24 strani	Din 80—	1/8 strani	Din 350—	1/2 strani	Din 1000—
1/12 strani	Din 160—	1/4 strani	Din 500—	1/4 strani	Din 2000—
1/6 strani	Din 250—	1/2 strani	Din 700—	Priloga listu stane	Din 100 za 1000 kom.

Mala naznanila do 20 besed stanejo Din 20—, vsaka nadaljina beseda 1 Din.

štev. 23.

V Ljubljani, 15. decembra 1931.

Leto 48.

## Kmetijska družba ima za svoje ude v zalogi naslednje kmetijske potrebščine:

Njene zaloge se nahajajo: v Ljubljani, Turjaški trg 3; v Mariboru, Meljska cesta 12; v Celju pri kolodvoru; v Brežicah pri Zvezi kmetijskih podružnic; v Ivanjkovcih pri Lovro Peto-varju; v Murski Soboti pri kmetijski podružnici; v Novem mestu pri kmetijski podružnici; na Rakeku pri Matevž Stržaju; v Ptuju pri Kmetijskem društvu.

### Umetna gnojila.

Cene veljajo za drobne in vagonске pošiljave.

Apneni dušik 16%, v vrečah po Din 195 za 100 kg, v pločevinastih posodah Din 210 franko vsaka postaja, če se naroči najmanj 1000 kg. Na drobno v pločevinastih posodah Din 215 za 100 kg, franko skladišče. Za 1 ha 200 do 300 kg.

Čilski soliter, 15,5% dušika, v vrečah približno po 100 kg po Din 3.— za kg. Pri vagonškem in polvagonškem odjemu cena po dogovoru.

Kaljeva sol 42%. Na drobno po Din 164 za 100 kg, vreče po 50 kg stanejo Din 85. Za 1 ha 200—300 kg. Pri vagonškem in polvagonškem odjemu cena po dogovoru.

Kostni superfosfat 18/20%. Cena Din 118 za 100 kg Ljubljana-Maribor. Na hektar 300 kg. Pri pol ali vagonškem odjemu cena po dogovoru.

Mešano gnojilo K. A. S. mineralno, ki vsebuje 8% kalija, 2% dušika in 8% fosforove kisline po Din 130 za 100 kg.

Nitrofoskal-Ruše, mešano gnojilo, 8% kalija, 4% dušika in 8% fosforove kisline po Din 138 za 100 kg. Vreče po 50 in 75 kg, franko vsaka postaja, če se naroči najmanj 1000 kg. Na drobno z uvoznino in prevoznimi stroški Din 142 za 100 kg. Za 1 ha 400 do 600 kg.

Razklejana kostna moka. 30% fosf. kisline, 1/2% dušika po Din 95.— za 100 kg. Vreče po 100 kg. Za 1 ha 250 do 300 kg.

Rožena moka, izborna dušičnata gnojilo za vnaograde po Din 220.— za 100 kg. Vreče po 100 kg. — Za 1 ha 300—500 kg.

Rudninski superfosfat 16% po Din 90.—, 100 kg. Pri pol ali vagonškem odjemu cena po dogovoru.

Surova kostna moka z 10—12% fosforove kisline in 4% dušika po Din 95.— za 100 kg. — Za 1 ha 300—400 kg.

Thomasova žindra 18%, po Din 94, vsak odstotek po Din 6.— več za 100 kg. Pri vagonškem odjemu cene po dogovoru. Opozarjamo vse naročnike, da se ne moremo vezati na 18%no blago, ker moramo prevzeti žindro od tovarne le od 18—20%. Tovarne zamorejo blago dobavljati le po izpadu produkcije.

### Krmila.

Klajno apno v izvornih vrečah, težkih 50 kg po Din 2.75 za kg, na drobno Din 3.80 za kg.

Lanene tropine za 38/40% beljakovin in toličce po Din 2.40 za 1 kg v vrečah po 50 kg.

Orehove tropine z 48% beljakovin in 8% maščobe po Din 2.60 za 1 kg v vrečah po 80 kg.

Ribja moka v originalni vreči 100 kg po Din 7 za kg, na drobno Din 8.— za kg.

Ribje otle za živino v ročkah po 3 kg = 70 Din; se pošilja po pošti; v steklenicah po 3/4 litra Din 18.—, v steklenicah po 1 1/2 l Din 30; v posodo kupca po 22 Din za kg.

Živinska sol v vrečah po 50 kg za Din 82 (samo v Celju)

Pekk hrana za živino z vitaminom po Din 62 za kg.

### Živinorejski in mlekarški predmeti.

Slamoreznica KS 2A za ročni pogon Din 2000.

Slamoreznica Köla H320 za motorni pogon po Din 3200.

Slamoreznice Borek: JS8 po Din 1680, VS10 po Din 1890, VFS12 po Din 2200, VFSR12 z verigo po Din 2250, VFS14 z verigo po Din 2770, Alpina 12 po Din 2350, HLC za ročni pogon ali motorni pogon po Din 2600, z varnostno varovalko Din 2800. EAS za motorni pogon Din 3400, z varovalko Din 3700, EBBS za motorni pogon Din 3800, z varovalko Din 4100, Rapid 12 po Din 4300, z varovalko Din 4700.

Drobiljač (šrotar) za oves EMO po Din 2000.

Reporeznica Borek EWC po Din 980, EWL po Din 740, EWO po Din 740.

Reporeznice, domače, male po Din 370, velike po Din 700

Telečji napajalniki po Din 130.

Gumljevi seski za napajalnike po Din 30.

Gobčni odpiralci Expres Din 150 za komad.

Posnemalnik Vega E za 75 lit. po Din 1250, E2 za 100 lit po Din 1400, F za 140 lit. po Din 2000; G za 200 lit, po Din 3800

„Baltic“ posnemalnik HP za 35 lit. Din 700, KI 10 lit. po Din 1850, za 130 lit. s podstavkom Din 2750.

Pinje št. 1 za 5 lit. po Din 620, št. 2 za 10 lit. po Din 750.

Laktodensimeter (za določanje gostote mleka) po profesorju Gerberju po 40 Din.

Strišče dansko originalno Hansenovo v prahu (iz Kodanija), v škatljicah po 25 gr po Din 12, 50 gr po Din 20, 100 gr po Din 40, 500 gr po Din 180.

Brzoparilnik Alfa s pocinkanim kotlom, 50 literski po Din 1250; 80 literski po Din 1625.

Brzoparilnik Wema z bakrenim kotlom, 90 literski po Din 1700.

Brzoparilnik domači, s pocinjenim kotlom 60 literski po Din 1030; 80 literski po Din 1150.

Garkon zoper živalske kožne bolezni 15 Din.

Živnozdravniški predmeti (češki izdelek); požiralnikove cevi za teleta Din 70, za goved po Din 220; trokarji za teleta po Din 70, za goved po Din 70, irigatorji kompletni (po 3 litre)

po Din 80; obroči za bipe poniklani po Din 26, navadni po Din 22; toplomer za merjenje vročine po Din 25 in 30; znamke za perutnino celoidne po Din —25 za komad, aluminijaste z številkami po Din —75 za komad, ušesne znamke za živino po Din 1.50 za komad.

Škuro, hlevski odpenjač komad Din 10.

### Sadjarski in vrtnarski predmeti.

Arborin, sredstvo zoper drevesne škodljivce, v steklenicah po 1½ kg po Din 20, v ročkah po 3½ kg Din 50; v sodih po 100 kg po Din 9.— za kg, v sodih kupca po Din 10.— za kg; najmanj 25 kg.

Solbar, zavitki po 1 kg Din 26, po 5 kg Din 22 za kg.

Nosprasen, zavitki po 5 kg Din 24 za kg, 1 kg Din 30.

Agritox v posodah po eno šestnajstinko litra po Din 18, po četrt litra po Din 40.

Arsol po 500 gr po Din 25.

Sulfarol 500 gr po Din 25.

Cepilna smola v škatljicah po ½ kg po Din 8; v škatljicah po ¼ kg po Din 15; ½ kg po Din 28.

Garkon zoper rastlinske škodljivce 15 Din.

Najboljši cepilni noži, pripravljeni za vse načine cepjenja sadnega drevja od Din 33 do Din 102.

Brusni kamni za Kundejevo blago po Din 15.—, 25.— in 46.—.

Prvovrstni vrtni noži, (obrezači) od Din 50 do Din 54.

Navadne drevesne škarje za obrezovanje sadnega drevja in trti od Din 20 do Din 42.

Drevesne škarje za obrezovanje vrhov, rezanje cepičev in goseničnih gnezd Din 135 do 150, peresa k škarjam po Din 1.

Drevesne škarje Kunde od Din 40 do 190.

Drevesne žage Din 40 do 90.

Drevesne ščetil (krtače), za čiščenje debel in vej na starem drevju od Din 18 do Din 40.

Strgule za drevje po Din 26.—.

Škropilnice ročne, Ferras, ponikljane 1 lit. Din 220. Podaljšane cevi za te škropilnice po Din 20.— za komad.

Škropilnice za sadno drevje in hmelj „Unikum“ od tvrdke „Nechville“, ročno-prevozne z dvema cevma po 3 m, štirimi podaljševalnimi cevmi po 75 cm, 2 bambusovimi cevmi po 4 m in patentnim razpršilnikom Din 2600.

Samodelna nahrbtna škropilnica A. H. 20 tvrdke Nechwile s 4 m dolgo bambusovo cevjo skupno po Din 1200.

Samodelna nahrbtna škropilnica Vega francoski sistem z 4 m dolgo bambusovo cevjo skupno po Din 1540.

Samodelne nahrbtnne škropilnice K, 8 litrov po Din 960.—, 12 litrov po Din 1040.—, 16 litrov po Din 1200.—, vse z 4 metersko bambusovo cevjo.

Škropilnice, Flickove nahrbtnne po sistemu Jessernigg po Din 740 komad, s pumpo na poteg po Din 740 za komad.

Razpršilnik Flick za visoko drevje po Din 110 za komad

Stiskalnice za sadje 65 litrov po Din 1200, 100 litrov po Din 1850.

Škarje za striženje mej od Din 40 do Din 120.

Arbocol lepilo za drevesne pasove 250 gr po Din 24, 500 gr po Din 40.

Papirnati drevesni pasovi za lovljenje mrčesa po Din 3 za meter.

Papir za lepljive pasove po Din 1 za meter. Dobi se v ovitkih po 50 metrov.

Tobačni izvleček v sodih po približno 200 kg po 5 Din kg na drobno v pločevinastih kantah po 4 in pol kg vsebine po 40 Din, v steklenicah po 2 kg po 15 Din in po 1 kg po 8 Din z embalažo vred. Po pošti se razpošilja le pločevinaste kante Rafija liče, kg po 18.— Din.

Vilaste lopate za rahlanje zemlje po Din 90.

Vrtno zalivalke „Jalag“ 10 lit. Din 160, 12 lit. 180, 14 lit Din 200, 16 lit. Din 215, 3 lit Din 155.

Wilbis-mast zoper zajce Din 21.

### Vinogradniški in kletarski predmeti.

Azbest Clarit za čiščenje vina po Din 80 za kg

Fonit za čiščenje vina po Din 80 za kg.

Salodlin (antiklor natrijev tiosulfat) v sodih po ca 300 kg a Din 5.60 za 1 kg, v manjših količinah po Din 6.— za 1 kg.

Uranija zelenilo v zavitkih po 1 kg a Din 60, po ½ kg Din 33.—, v zavitkih po 15 dkg Din 15.—.

„Stopp“ nastavke za škropilnice (hipni zatvor iz medenine) sistem Fr. Nechwille po Din 140

Trtne škropilnice, bakrene, original Vermorel po Din 480,

prava francoska Superieur po Din 500, in original Austria po Din 500 za komad.

Potrebščine k škropilnicam: kolenca po Din 10, razpršilnik Deut po Din 130, navadni razpršilnik po Din 16. Prehodna opla z brizgalno cevjo s cedilom po Din 80 za komad.

Gumijeve cevi za škropilnice po Din 15 za meter.

Gumijeve kroglice po Din 2.— do 2.50.

Gumijeve plošče po Din 10.— za 1 komad.

Veplovi trakovi na azbestu po Din 16 za kg

Veplalnik za sode po Din 60 za komad.

Veplalnik, ročni, a Din 65 za 1 komad.

### Poljedelsko orodje in stroji.

Gnojnične sesalke (gnojne pumpe) 330 cm po Din 880, 360 cm po Din 900, 390 cm po Din 920., 420 cm po Din 950, 450 cm po Din 970, 290/420 cm po Din 1080.

Gnojnične črpalke, domači izdelek, v dolžini 3 m Din 600, 3.30 m Din 635, 3.60 m Din 670, 3.90 m Din 705, 4.20 m Din 740, 4.50 m Din 775.

Gnojnične sesalke F 400 Din 980 F 450 Din 1000.

Gnojnična sesalka „Kremžar“, dolžina 3 m Din 1250, 3.5 m po Din 1300; podaljšek 1.50 m Din 250.

Razpršilnik za gnojnične sode po Din 98.—.

Robkač za koruzo EMR po Din 1120, mali ročni po Din 110.

Lopate za štihanje po Din 24.

Lopate za nakladanje po Din 24.

Grablje železne, 10 do 16 zob po Din 12.50 do 20.

Vile železne, s tremi roglji po Din 14, s štirimi po Din 15.

Vile garantirane, s štirimi roglji po Din 25, s tremi roglji Din 23.

Francoski ključi (francozi) Rapid, mali po Din 35, veliki po Din 100 za komad.

### Sackovi plugi in pluzni deli:

D10MN po Din 1050, D9SS po Din 1100, D8MN po Din 1000, D7MN po Din 900.— s pluzno na vijake Din 1100, D6MNR 750, D5MNR Din 700, dvojni obračalni plug BW5 po Din 1650, dvobrazdni plug Z119 po Din 1520, obračalni plug NW5 po Din 1130, NW7 po Din 1150. Plug D6X po Din 730, E6WN po Din 750, dvobrazden rahli zrak po Din 1100.—.

Osipalnik DHUN po Din 700. Osipalnik BHR a Din 400.

Glave D9SS po Din 410, D8MN po Din 400, D7MN po Din 300; D6MN po Din 270; SUN na dve brazdi 420 Din, za osipanje 300 Din; HNW7 po Din 470, osipalnik DHUN po Din 480. Glave L5 po Din 200, L6 po Din 220, H6WN po Din 260.

Glave URB4 za lesene pluge po Din 150.

Lemeži za D7 po Din 30, za D6 po Din 25, za obračalne pluge po Din 35.

Plazi za D6 in D7 po Din 15 za komad.

Črtala za D8 po Din 30, za D7 in D6 po Din 25.

Deske za D6MN po Din 90; za D7MN po Din 100.

Prevozna priprava za D7, D6 po Din 190.

Kultivator FZBVR s 7 noži po Din 1600, z 9 peresnimi noži po Din 1700.

Pluzna z peresnim podzemeljskim rahljačem sistem Bendhaak po Din 1.200.

Pluzna na vijake po Din 650.

Pluzne, enokolesne po Din 170.

Brzoklepalnik „Stubaier“ po Din 370 za komad.

Brane:

Dvodelna njivska brana 4b, široka 166, teška 62 kg a Din 700.

Trodalna njivska brana IVa, široka 2.50 m, teška 92 kg, Din 1300.

Dvodelna njivska brana I široka 2 m, teška 88 kg Din 1350.

Trodalna njivska brana Ia, široka 2.25 m, teška 107 m Din 1450.

Travniške brane z zvezdnimi členki Z. 2. široke 1.50 m, teške 47 kg Din 700.—, Z 3 široka 1.85 m, teška 57 kg po Din 780.—, Z 5, široka 1.50 m, teška 53 kg po Din 720.—.

Travniške brane z noži N 3, široke 1.80 m, teške 80 kg Din 1000. N 4. široke 1.50 m, teške 65 kg po Din 900.

Kombinirana travna in njivska brana KW1, dvodelna, široka 1.50 m, teška 60 kg po Din 950, njivska brana KW2, široka 2.25 m, teška 88 kg, trodelna po Din 1350.

Lahke posevne IVaL po Din 520; IVbL po Din 450.

Brane na krožnike SEIOL Din 3500.

Planeti št. 8 — kot okopalnik, osipalnik in kultivator, globočina izpremenljiva, teža okoli 40 kg, Din 650, ročni po Din 160

Izluščevalec za detello EVSM Din 1650.

Triljerji (originalni Heidovi), razr. II/2 po Din 3450, V/2 po Din 4850, II/1a po Din 2350.

Heidov triljer sortator, razred XXV, znamka Ia Din 6450.

Sejalni stroj Sack 1.50 m širok, devetvrstni BETTA po Din 4550; sejalni stroj Sack 1.50 m širok, enajstvrstni BETTA po Din 4800.

Sejalni stroj Sack H9 po Din 2.700.

Pracnerjev sejalni stroj Budućnost, trinajstvrstni po Din 4500, petnajstvrstni po Din 4800.

Senior ročne sejalnice H po Din 920, L4 po Din 1.150.

Vitelj (gepelj) EGB po 3000 Din; transmisija za vitelj E po Din 1630, D800 po Din 540.

Bencin motorji Lorenz 2½—3 KS Din 8000, 3—4 KS Din 10.000, 3—4 KS stabilni Din 9000, 4—5 KS prevozni Din 14.000.



## BOLNI NA PLJUČIH!

Tisoči že ozdravljeni!

Zahtevajte takoj knjigo o moji

### novi umetni sti prehranjevanja

ki je že marsikoga spasila. Ona more poleg vsakega načina življenja pomagati, da se bolezen hitro premaga. Nočno znojenje in kašelj prenehata, teža telesa se zviša ter po poapnenju sčasoma bolezen preneha.

### Resni možje

zdravniške vede potrjujejo prednost te moje metode in jo radi priporočajo. Čim prej pričnete z mojim načinom prehranjevanja, tem bolje.

### Popolnoma zastnj in poštne prosto

dobite mojo knjigo, iz katere boste črpali mnogo koristnega

### Pišite takoj,

zadostuje tudi dopisnica na naslov:

Zbiralno mesto pošte: **Georg Fulg er, Berlin - Neukölln, Ringbahnstrasse 24 Abt. 492.**



GENERALNO ZASTOPSTVO:



**„ALPEKO“** TRGOVSKO IND. DRUŽBA Z O. Z.

LJUBLJANA — ZAGREB

TELEFON 29-30. TEL. 44-85

## PORTLAND - CEMENT

Znamke „SALONA“ (Tower), „TITAN“, „EXELSIOR“, „LAVOCAT“ in „PRIMA“ kakor tudi visokovredni cement znamke „COLOSSUS“ in „MARTELLO“ dobavimo v juti in papirnatih vrečah vsako množino po konkurenčnih cenah iz naših skladišč:

**Ljubljana:**  
Masarykova 23

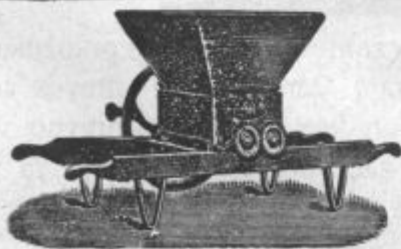
**Celje:**  
Klavniška 1

**Maribor:**  
Einspielerjeva 7

Za vagonске dobave zahtevajte izjemne ponudbe!

**„ALPEKO“**

TRGOVSKO-INDUSTRIJSKA DRUŽBA,  
LJUBLJANA



## GOSPODARJI! •

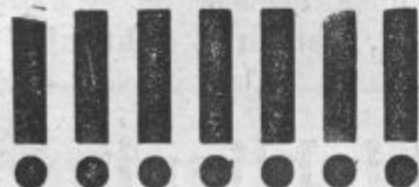
PRED NAKUPOM VAŠIH GOSPODARSKIH STROJEV OBRNITE SE NA

## K. & R. JEŽEK

TOVARNA GOSPODARSKIH STROJEV, LIVARNA ŽELEZA IN KOVIN

## MARIBOR - MELJE 103

PRVOVRSTNI IZDELKI  
POPOLNO JAMSTVO - NIZKE CENE - NA OBROKE



# Naročila na sadno drevje.

Iz drevesnice Kmetijske družbe v Ljubljani se bodo oddajale za spomladansko saditev meseca marca sledeče vrste sadnega drevja:

1. **Visoke jablane:** Bobovec, Jakob Lebel, Ontario, Dolenjska voščenska, Mošančkar, Dama-sonov kosmač, Belfler, Baumanova reneta, Landsberška reneta I. vrsta po Din 12•50  
II. vrsta po Din 8•—  
III. vrsta po Din 4•—
2. **Visoke žlahtne hruške:** Hardijevka, Avranška, Boskovka, Klapovka, Viljamovka, . . . . . I. vrsta po Din 15•—  
II. vrsta po Din 8•—  
III. vrsta po Din 4•—
3. **Visoke moštnice:** Koroške moštnice in Ozimke . . . . . I. vrsta po Din 12•50  
II. vrsta po Din 8•—  
III. vrsta po Din 4•—
4. **Visoke češplje:** Velika domača, velika rumena, italijanska sliva, Jeferton, velika sladkorna in Monfort sliva. . . . . I. vrsta po Din 15•—  
II. vrsta po Din 8•—
5. **Visoke črešnje:** zgodnje in pozne . . . . . I. vrsta po Din 15•—

---

6. **Pritlične jablane:** Šarlamovski, Pisani kardinal, Gdanski robač, Jonathan, Bismark, Landsberška reneta, Baumanova reneta, Belfler, Ontario, Rdeči Astrahan, Antonovka, Grafenšteinc in Rdeči jes. kalvil, . . . . . I. vrsta po Din 20•—
7. **Pritlične hruške:** Klapovka, Viljamovka, Zgod. Magdalena, Avranška, Pastorovka, Amanliška, Dielovka, Kongresovka, Dunajska slava, M. Dr. Lucius, Mortielletova, Giffardovka, in Aremberška . . . . . I. vrsta po Din 20•—
8. **Mareljce:** Klosterneuburške . . . . . I. vrsta po Din 20•—
9. **Breskve:** Amsden in Mikado . . . . . I. vrsta po Din 20•—
10. **Pritlične višnje** . . . . . I. vrsta po Din 20•—
11. **Ribež** . . . . . po Din 5•—

## Naročila se sprejemajo le proti predplačilu,

ali proti ari, ostanek se pri pošiljatvi povzame. Ob naročitvi zahtevajte poštno položnico za nakazilo denarja. Pri vsaki naročitvi je sporočiti železniško postajo. Manj kot 10 dreves se ne pošilja po železnici. Kmetijska družba si pridržuje pravico, poslati kako drugo pripravno vrsto, če bi naročena vrsta že pošla. Stroški za ekspedicijo drevja po železnici se zaračunajo za vsak ovoj in žel. vozni list po 20 Din.

Oni, ki želijo drevesa osebno prevzeti v drevesnici na Poljanski cesti št. 59, se morajo preje zglasiti v pisarni Novi trg 3./I. nadstr. radi plačila, ker brez nakaznice se drevesa nikomur ne izročijo.

## Kmetijska družba v Ljubljani.



# KMETOVALEC

GLASILO KMETIJSKE DRUŽBE D LJUBLJANI

VINARSKEGA DRUŠTVA

IN KONJEREJSKEGA DRUŠTVA ZA DRAVSKO BANOVINO V MARIBORU

Izhaja 15. in zadnjega v mesecu. — Člani Kmetijske družbe dobivajo list brezplačno. — Cena listu za nečlane 30 Din, za inozemstvo 40 Din letno. — Posamezna številka stane 2 Din. — Uredništvo in upravnništvo je v Ljubljani, Novi trg štev. 3  
Glavna urednika: Ing. Rado Lah in Franjo Kafol.

Štev. 23.

V Ljubljani, 15. decembra 1931.

Leto 48.

VSEBINA: Občni zbor Kmetijske družbe v Ljubljani. — SPLOŠNO KMETIJSKO GOSPODARSTVO: Kmetijski pouk v radio. — Nevednost je najdražja stvar na svetu. — POLJEDELSTVO IN TRAVNIŠTVO: Da bomo mogli pravilno označevati izvor semen, moramo nekatere krmne rastline preimenovati. — SADJARSTVO IN VRTNARSTVO: Ali je potrebno gnojiti sadnemu drevju? — Naprava stanovitnega sadjevca. — Uspehi zatiranja sadnih škodljivcev v Prekmurju. — Notice. — VINARSTVO IN KLETARSTVO: Razglas. — Ublaženje vinske krize. — Rigolanje in o obnovitvi vinogradov. — Konsum vina v razmerju s produkcijo vina na vsem svetu. — Ali pojde naše vinarstvo res kmalu rakom žvižgat? — Meteorološka opazovanja. — ZIVINOREJA IN MLEKARSTVO: Povzdiga naše živinoreje in živinorejske zadruge. — O glistah pri prasičih. — Za boljše blagovno knjigovodstvo po naših mlekarnah. — Smrt zaslužnih mož na polju mlekarstva. — Razno. — KONJEREJA: Mahovnice ali konjske rape. — GOZDARSTVO: O domačih in tujih iglavcih in listnjakih. — GOSPODINJSTVO: Kmetiskim dekletom! — O stanovanju. — Razno. — DRUŽBENE ZADEVE IN RAZNO: Uradne vesti. — Družbene vesti. — Iz delovanja podružnic. — Književnost. — Kmetijsko-šolski vestnik. — Tržne cene.

## Občni zbor Kmetijske družbe v Ljubljani,

bo v sredo, 30. decembra 1931. ob enajstih dopoldne v „Mestnem domu“ v Ljubljani.

Spored:

1. Pozdrav in poročilo predsednika.
2. Poročilo o delovanju glavnega odbora v l. 1930.
3. Sklepanje o izpremembi pravil.
4. Volitev glavnega odbora in računskih preglednikov.
5. Sklepanje o računskem zaključku in bilanci za l. 1930.
6. Sklepanje o proračunu za l. 1932.
7. Sklepanje o predlogih glavnega odbora.
8. Sklepanje o predlogih podružnic.
9. Slučajnosti in predlogi članov v zmislu 3. odstavka § 12. dr. pr.

Ljubljana, dne 9. decembra 1931.

Predsedništvo Kmetijske družbe v Ljubljani.

Oton Detela, s. r., predsednik.

**Predlogi podružnic.**

Na občnem zboru je med drugim tudi točka: **Obraznava predlogov podružnic.** Načelnštva se pozivljajo, da najkasneje do 22. decembra t. l. dopošljejo Kmetijski družbi svoje dobro utemeljene predloge, če želijo, da o njih razpravlja občni zbor.

Navodila delegatom.

Občni zbor Kmetijske družbe v Ljubljani, se bo vršil v sredo, 30. decembra 1931. l. ob enajstih dopoldne v „Mestnem domu“ v Ljubljani.

Na ta občni zbor imajo pristop edinole zastopniki podružnic, izvoljeni v zmislu § 37. družbenih pravil, in člani glavnega odbora.

Glasom odloka prometnega ministra imajo znižano vožnjo po železnici v potniških vlakih vsi zastopniki podružnic in člani glavnega odbora, ki se udeleže tega občnega zbora, če se pri potniški blagajni in v vlaku izkažejo z doposlano jim poverilnico. — Ta ugodnost velja od 28. do 31. decembra t. l. in je družba zanjo zaprosila.

Poverilnice za znižano vožnjo veljajo le tedaj, če so na občnem zboru Kmetijske družbe v Ljubljani žigosane z družbenim žigom. Iste se pravočasno dopošljejo izvoljenim delegatom.

Za potne stroške morajo skrbeti delegati sami, oziroma njih podružnice.

Kmetijska družba v Ljubljani.

Članarina za l. 1932. znaša 30 Din.

Načelnštva podružnic naj jo zberejo po možnosti do novega leta in jo dopošljejo družbi najkasneje do 10. januarja 1932.

# Splošno kmetijsko gospodarstvo.

## Kmetijski pouk v radiu.

Kr. banska uprava sporoča, da se je ustanovil v Ljubljani odbor za kmetijska predavanja po radiu. Naloga odbora je, skrbeti za aktualna kmetijska predavanja po prvovrstnih strokovnjakih. Sedež odbora je v Ljubljani, Gosposka ulica 15. Ta odbor je sestavil spored kmetijskih predavanj po radiu za to zimsko sezono; naslovi se bodo objavili pravočasno.

Predavali bodo naši vodilni strokovnjaki v času od 6. decembra 1931, do 31. marca 1932. Je to zakrožen cikel 32 predavanj iz najvažnejših kmetijskih panog. Predavanja bodo dvakrat na teden, in sicer ob nedeljah od 8. do 8.30 in ob četrtek od 18. do 18.30. Po vsakem nedeljskem predavanju bo 10 minut trajajoče navodilo o delih, ki jih ima kmetovalec vršiti v prihodnjem tednu.

Pozivajo se prav posebno kmetijske organizacije, kakor kmetijske podružnice, živinorejske zadruge, sadjarske podružnice itd., da opozorijo svoje člane na ta predavanja in da organizirajo poslušanje predavanj v krajih, kjer je radio-aparat na razpolago.

Prvo predavanje je bilo v nedeljo, 6. t. m. ob 8. uri zjutraj o temi: Dnevna vprašanja poljedelstva. Predaval je ravnatelj ing. Lah. Drugo predavanje v četrtek, 10. t. m. o temi: Kako pripravimo okusno svinjino in dobre klobase. Predavala je S. Izabela Gosakova. V nedeljo, 13. t. m. ob 8. zjutraj je predaval inspektor ing. Zidanšek o razvoju živinoreje v Sloveniji po prevratu. V četrtek, 17. t. m. ob 18. zvečer: Živinorejska vprašanja, ing. Zidanšek; v nedeljo, 20. t. m. ob 8. zjutraj: Važna kletarska dela, ing. Zupanič; v nedeljo 27. t. m. ob 8. zjutraj: Važnost združništva za kmetско gospodarstvo, dr. Bohinjec; v nedeljo, 3. januarja 1932. ob 8. zjutraj: Pomen dobrega semena za pridelke, ing. Lah; v četrtek, 7. januarja 1931. ob 18. zvečer: Važna vprašanja iz gospodinjstva, predava gospodinska učiteljica.

Snov nadaljnjih predavanj se bo pravočasno nanzanila.

## Nevednost je najdražja stvar na svetu.

Franc Vide.

Dan za dnevom čitamo po raznih časopisih in knjigah o velikem pomenu izobrazbe za vsakega človeka in za vsak stan, posebno pa je izobrazbe najbolj potreben kmet, ki mora danes bolj kot kdaj poprej biti vse: podjetnik, tvorničar, delavec, trgovec, zdravnik itd. Da je pa gorenji naslov resničen, hočem navesti nekaj praktičnih zgledov, ki sem jih doživel tekom zadnjih let med svojimi stanovskimi tovariši.

1. Na pobudo sadjarskih strokovnjakov, ki so priporočali, da naj kmetovalci, ki imajo veliko vinogradov, nekaj istih opuste ter se naj poprimejo bolj sadjarstva, je neki tukajšnji vinogradnik poskusil saditi po vinogradu žlahtne breskve, ki obetajo največ dohodkov. Naročil je v neki drevesnici v jeseni 12 drevesc po Din 7, ter na pomlad še 5 dre-

vesc. Drevesa, ki jih je v jeseni naročil, je tudi v jeseni posadil, dočim je drevesca, kupljena spomladi, seveda tudi takoj posadil. Ko je na pomlad začelo drevje zeleneti, je tudi ta vinogradnik hodil ogledovat svoje posajene breskve, bodo li ozelenele ali ne. Breskve, posajene spomladi, so odgnale in rastle v kljub letošnji izredni suši, dočim so se breskve, posajene v jeseni, vse posušile. Ker se je hotel dotični posestnik temeljito poučiti o negovanju breskev in marelic, je naročil Humekovo knjigo: Breskev in marelica, ki stane 10 Din. V tisti knjižici je tudi zapisano, da se breskve in marelice ne smejo saditi v jeseni, temveč le na pomlad. Ako bi bil naročil knjigo poprej, bi si prihranil za 12 drevesc 84 Din in delo z jesensko saditvijo.

2. Kakor znano, je pravilna izbira prave podlage pri zasajanju novih vinogradov glavni pogoj poleg drugih del za dotično zemljo, da trta dobro raste in rodi. Tako je tudi tu neki vinogradnik zasadil del svojega vinograda s podlago Rip. Portalis, ki pa ni uspevala v dotični zemlji. Trudil se je, obdeloval, gnojil kakor drugi del vinograda, a dohodka nobenega, končno je vse skupaj izkopal in nanovo zri-golal. Po nasvetu drugega vinogradnika, je dal zemljo preizkusiti, vinarski strokovnjak mu je pa nasvetoval podlago za dotično zemljo, v kateri sedaj trta izvrstno uspeva in rodi. Vsled nepoučenosti pri izbiri podlag, je imel dotični vinogradnik škode okrog 2000 Din. Zopet dokaz, kako nujno je kmet potreben izobrazbe.

3. Poznam nekega kočarja, ki redi 1 kravo in po 2—4 prasiče, ki so mu že več let poginili za rdečico. Končno je že obupal nad rejo prasičev. Svetoval sem mu večkrat, naj pusti prasiče cepiti proti rdečici, pa mi je ugovarjal, češ, saj to nič ne pomaga itd. Končno se je pa le izpreobrnil ter je dal letos prasiče cepiti proti rdečici. Zboleli so mu tudi letos, ali vsled cepljenja ni poginil nobeden, dočim so nekaterim njegovim bližnjim sosedom vsi poginili. Prepričan sem, da ne bo opustil nobeno leto več cepljenja. Ako računimo po sedanji ceni prasiča, starega 6—8 mesecev po 300 Din in vzamemo letno samo 2 prasiča, ima na leto škode 600 Din, dočim ne stane cepljenje dandanes za 1 glavo niti ne 10 Din.

4. V neki občini je svoj čas močno razsajal kužni katar spolovil. Koliko lepih, mladih krav in telic je šlo vsled te bolezni mesarju pod nož. Na tisoče dinarjev škode so utrpeli kmetovalci vsled te bolezni, končno se je vendar dobil človek, ki je svetoval vsem bikorejcem vsako kravo pustiti preiskati. Bikorejci, ki so ubogali in delali po nasvetu živino-zdravnika, so imeli zdrave bike, drugi živinorejci so imeli zdrave krave, ki so se uplodile, bolne pa so ozdravili, ker zdravljenje ne traja dolgo in ne povzroča posebnih stroškov. Dobil se je pa tudi v tem primeru kak neveren Tomaž in je lepo kravo ali telico prodal, rajše kakor bi nekaj žrtvoval za zdravljenje.

Ako vse te zgoraj navedene primere bolj natančno ogledamo, vidimo, da smo kmetje velikokrat sami krivi škode, ki jo trpimo vsled nepoučenosti. Takih in podobnih primerov bi lahko našteali po deželi na tisoče. Ne maram nikomur nič očitati in nikogar žaliti, ampak resnica v oči bode. **Vsled tega je nujno**

potrebno, da se kmetje v svoji stroki temeljito poučimo o domačem kakor o javnem gospodarstvu. V kmetijske šole starejši pač ne moremo več, priporočati pa je staršem, da dajo one sinove, ki bodo doma gospodarji, v kmetijske šole. Drugi se pa lahko veliko naučimo iz raznih strokovnih knjig in časopisov, n. pr. iz „Kmetovalca“, „Sadjarja in vrtnarja“ itd.:

## Poljedelstvo in travništvo.

### Da bomo mogli pravilno označevati izvor semen, moramo nekatere krmske rastline preimenovati.

Ing. I. Zaplotnik.

Naše jezikovne označbe za rastline, ki jih prištevamo k deteljam v širšem pomenu besede, nam primeroma točno označujejo, po kateri poti je dotična rastlina prispela k nam. Ljudski govor je vse te rastline imenoval detelje. Da ni bilo zmot, se je splošni označbi dodalo ime kraja, odkoder je dotična vrsta detelje bila k nam prinesena, oziroma so ljudje domnevali, da je odonodot donešena, n. pr. nemška detelja, laška detelja, turška detelja, za razliko od domače, že prej poznane vrste, črne detelje. Ta način označevanja je našim prednikom za razlikovanje posameznih vrst nedvomno zadoščal, dočim bi danes to kazalo nekoliko izpremeniti in prilagoditi današnjim potrebam.

Medtem, ko vsi naši sosodje imenujejo rdečo deteljo ono deteljo, ki ji mi pravimo črna detelja, pa mi imenujemo rdečo ali laško deteljo rastlino, ki ji drugi pravijo inkarnatska detelja ali kratko inkarnatka. Tako pomeni beseda „rdeča detelja“ pri nas nekaj čisto drugega, kakor pa povsod drugod. Za neoviran promet in dobro razumevanje to ni posebno prikladno. Zato bi ne bilo tako napačno, če bi tudi mi to, kar smo dosedaj navajeni imenovati rdeča ali laška detelja, imenovali nakratko inkarnatka, kakor ji pravijo vsi drugi.

Znana stvar je, da vsaka rastlina v vsakem podnebjju, kjer sploh more uspevati, ne uspeva enako dobro. Zlasti pa še to velja, če rastlino prenesemo iz milejšega kraja v ostrejši. Tako n. pr. hribovski oves, prenesen v nižino, dobro uspeva, dočim nižinski, prenesen v hribe, ostrejše podnebje prav slabo prenaša, dasi tudi tam pravilno dozori. Čeprav je bilo to za oves že dolgo znano, se ni nič pomišljalo, da bi izvor ali kakortudi pravimo, provenienca, mogla imeti pri deteljah kak večji pomen. In vendar ima ravno izvor pri naši črni detelji posebno važnost. Črna detelja našega domačega izvora je za naše podnebje, pa tudi za gorske in severne kraje, mnogo boljša in prikladnejša od črne detelje iz toplejših južnih krajev. Zato je tudi vedno po zanesljivo domačem semenu črne detelje dosti povpraševanja, tako iz Nemčije kakortudi iz naših južnih, zlasti gorskih krajev, iz Hrvaške, posebno pa iz Bosne.

Izvora semena ne moremo drugače označiti, kakor da povemo kraj ali pokrajino, kjer se je do-

posebno „Kmetovalca“ ne bi smelo manjkati v nobeni kmetiski hiši.

Pomnimo, da vsestranska izobrazba, delo in varčnost so temelji, na katerih se bomo obdržali v sedanjih težkih časih ter dočakali boljšo bodočnost, ako ne mi, pa naši nasledniki.

tično seme pridelalo. Tako odgovorimo na vprašanje, odkod je kako seme, s tem da pravimo: domače, laško, madžarsko, češko itd. Če pa z besedo „laška detelja“ zaznamujemo že čisto določeno vrsto detelje, potem z isto označbo ne moremo označiti izvora druge vrste detelje. Vendar pa je važno, da moremo označiti točno in jasno tudi izvor semena, zlasti še takega, pri katerem ima vsak izvor svoje prav posebne lastnosti.

Zato bi bilo po mojem mnenju prav, da krajevni pridevek „laška“, „nemška“, „turška“ uporabljamo samo tedaj, kadar hočemo označiti izvor ali provenienco semena. Saj današnji nazivi, „nemška detelja“, „laška detelja“, „turška detelja“ dejstvom niti ne odgovarjajo. Tako dobivamo „laško deteljo“ iz Madžarske, „turško“ deteljo iz Češke in Poljske, „nemško“ deteljo pa iz Italije in Francije, kjer jo kupujejo tudi Nemci.

Namesto teh neustreznih nazivov, pa rabimo tudi mi mirno ona mednarodna imena, ki jih nosijo te rastline tam, kjer so doma in kjer jih mi tudi kupujemo. Tako recimo „nemški detelji“ lucerna. Če bomo imeli opravka z lucerninim semenom nemškega izvora, pa bomo lahko rekli nemška lucerna, kakor smo se že navadili reči francoska lucerna ali banaška lucerna. „Laško ali rdečo“ deteljo imenujmo nakratko inkarnatka, da bomo lahko z besedo „laška“ označili izvor semena črne detelje, ki smo jo kupili v Italiji, in ki ji vsi drugi pravijo rdeča detelja. In končno „turška detelja“ naj ostane esparzeta, saj v tej besedi pomeni „turški“ samo toliko kot tuj, neznan.



Slika 65. Poskusno oranje v Zabnici, 16. X. 1931. (Glej članek v 21. številki „Kmetovalca“.)

# Sadjarstvo in vrtnarstvo.

## Ali je potrebno gnojiti sadnemu drevju?

Ing. J. Teržan.

To vprašanje našemu kmetovalcu ni še povsem jasno. Umni sadjar je trdno prepričan, da mora sadnemu drevju gnojiti, ker edino na ta način zamore pričakovati dober pridelek. Drugi sadjarji, ki se ne bavijo z vneto s sadjerejo, pa zopet pravijo, da sadnemu drevju ni potrebno gnojiti, ker oni niso zapazili nikake razlike, čeravno so gnojili. Prva, kakortudi druga trditev temelji na praktičnih izkušnjah poedincev.

V zadnjem desetletju se je začelo z gnojilnimi poskusi pri sadnem drevju v vseh sadjerejskih pokrajinah naprednih agrarnih držav in se je na podlagi teh poskusov dognalo, da ima gnojenje močan učinek na sadno drevo. Da, še več! Ako želimo, da nam sadno drevje redno rodi, potem mora imeti v zemlji mnogo hrane. Z obilnim in vsestranskim gnojenjem se lahko dosežejo pridelki, prvovrstni po okusu in po množini. Gnojilo pa pride do polnega svojega učinka samo tedaj, ako so vsi ostali pogoji za dobro uspevanje sadja podani, kakor primerno zemljišče, dobro obdelana tla, ki niso premokra in ne presuha, pravilni sadni izbor za vsakokratno lego in zemljo, pravilno sajenje in negovanje sadnega drevja, redno zatiranje škodljivcev in boleznj itd.

Enajstletni gnojilni poskusi pri sadnem drevju, ki ga je izvedla neka angleška sadjarska poskusna postaja, so deloma razsvetlili vprašanja:

1. Vpliv gnojenja na bujnejšo rast, 2. vpliv gnojenja na pridelek, 3. vpliv gnojenja na kakovost in 4. vpliv gnojenja na odpornost proti boleznim in škodljivcem.

Prvih pet let se niso pokazali vidni uspehi in razlika med gnojenimi in negnojenimi parcelami je bila skoraj nevidna. Od petega leta dalje pa je gnojeno sadno drevje bujnejše rastlo in je v desetem letu pokazalo razliko obsega dreves od 10 do 30 cm. Veje so bile močnejše, krona močno porastla, listje sočnejše in večje.

Prvih pet let gnojilnih poskusov se ni zapazila večja razlika v razvoju korenin. Nato pa so se korenine od gnojenih dreves mnogo bujnejše porastle in je znašala razlika, izračunana na dolžino korenin, 1,50 m.

Kar se tiče sadnega pridelka, je po sortiranju negnojeno sadno drevje imelo 3% prvovrstnega, 45% drugovrstnega in 52% tretjevrstnega sadja. Gnojeno sadno drevje pa je dalo: 25% prvovrstnih, 53% drugovrstnih in 22% tretjevrstnih plodov.

Gnojeno sadno drevje je bilo tudi mnogo manj napadeno od raznih škodljivcev in boleznj, kakortudi odpornejše proti pozebi. Vsi tukaj navedeni činitelji so gotovo vplivali tudi na to, da je sadje od gnojenih dreves boljše in trpežnejše. Preizkušnja na duh in na okus je nadalje dognala, da je sadje od gnojenih dreves imelo boljši okus in je bilo bolj dišeče, kot od negnojenih dreves. Te podatke so dobili angleški sadjarji na podlagi enajstletnih poskusov;

razlike so se pokazale šele v osmem, devetem in desetem letu. To je popolnoma razumljivo, ker je potrebovalo sadno drevo precej let, da se je okrepilo, nakar je šele lahko pokazalo vso svojo moč glede višine pridelka, kakovosti in odpornosti proti boleznim in škodljivcem itd.

Podatki o teh poskusih so najboljši odgovor na uvodoma stavljeno vprašanje in trditev. Umni sadjar, ki svoje sadno drevje skozi daljšo dobo let vestno neguje in gnoji, je prišel do prepričanja, da je to njegovo delo za kakovostno pridelovanje sadja neobhodno potrebno. Oni sadjar pa, ki je samo eno ali dve leti poskušal umno sadjariti, in pri tem ni imel dobrega uspeha, pa na podlagi svoje kratke izkušnje trdi ravno nasprotno. Za vidni in trajni uspeh v sadjarstvu je potrebno torej mnogo let vestnega in vztrajnega dela.

## Naprava stanovitnega sadjevca.

Fr. Kafol.

(Dalje.)

### Čiščenje z rezanjem ali s cepljenjem.

Izkušnja nas uči, da, ako primešamo motnemu sadjevcu takozvani **čistilni most**, ki vsebuje v večji množini razna naravna čistila, t. j. čreslovino, jabolčno kislino itd., vpliva isti na sadjevec kot izborna čistilo. Čistilni most mora vsled tega vsebovati predvsem velike množine čreslovine v raztopljeni obliki. Prav lahko si ga napravimo sami na ta način, na zmastimo proti jeseni zagatne ali trpke in ne popolnoma dozorele sorte sadja, in most potem, ne da bi pokipel, shranimo na hladnem prostoru, kjer polagamo pokipeva in ga primešavamo meseca decembra sadjevcu pred pretakanjem. Čim hladnejši je most, ki ga hočemo čistiti, tem bolj to delo uspe. Navadno vzamemo na 100 l sadjevca  $\frac{1}{4}$  do  $\frac{1}{2}$  l čistilnega mošta. Pravzaprav se pravo količino čistilnega mošta dožene najbolje s poskusi v malem.

Ta način čiščenja je največjega pomena in tudi zasluži, da se ga poprimejo naši sadjarji kar najbolj mogoče, ker izvršujejo s tem nekako naravno čiščenje, ki ga izlahka izvedejo.

### Čiščenje z želatino.

Kot umetno čistilo je za čiščenje sadjevca najbolj priporočljiva navadna **želatina**. Želatina ali žolca je čiščen, fin lim, brez okusa in duha, ki se ga dobiva v trgovinah v tankih, svetlih listkih, ali pa tudi v obliki rjavih tablic v teži okoli 30 g. Čiščenje z želatino je zelo lahko izvedljivo in je tudi najcenejše. Želatina se v vodi rada topi in v raztopljenem stanju, pomešana s sadjevcem, se s čreslovino strdi v drobne kosmuljice, ki splavajo najprej na vrh, potem se pa prično polagoma vsedati na dno. Pri tem potegnejo v sadjevcu plavajočo nesnago s seboj in pijača se tako očisti.

Najboljša francoska želatina je vrsta „Lainé“. Pri čiščenju z želatino je treba upoštevati sledeče:

1. **Toplino.** Čiščenje z želatino smemo izvršiti pri toplini do 10° C. Pod 5° C se čiščenja ne sme iz-



vršiti, ker želatina drugače ne učinkuje ter rada zastane plavajoča v sadjevcu. Najboljši čas, da izvršimo to čiščenje, je takoj po glavnem kipenju, t. j. od meseca **decembra do februarja**; pozneje pa nikakor ne, osobito, ko že nastopi v sadnem vinu nekako pokipevanje.

**2. Poskus na količino želatine.** Želatina se najprej odtehta in se je vzame na vsak hl 10 do 20 g, ki jo namakamo kar v celih tablicah kakih 24 ur v mrzli vodi. Ko se želatina omehča, vodo odlijemo, jo razrežemo na drobne kosčke in polijemo z gorko vodo, toliko, da jo pokrijemo, nato jo premešavamo, da se raztopi. Raztopljeno želatino vlijemo v škafo; kjer je 2 do 3 l sadjevca. Zatem s kako brezovo metlico želatino premešamo in stepemo v pene, da postane gosta kakor smetana. Nato zalijemo vse skupaj s sadjevcem, ki ga večkrat prelivamo iz škafo v škafo, da se napravi še gostejša pena; tako je pripravljena želatina za čiščenje. Iz soda, v katerem se nahaja sadjevec za čiščenje, odvezamo istega 1 do 2 škafo ter ga zalijemo s čistilom. Ko smo vsebino soda temeljito premešali s čistilom (majhne sode tudi povajjali), ga zalijemo do vrha; sod istočasno potem spodaj nastavimo. Med zalivanjem sod s kladivom večkrat potrjavamo, da se pena hitreje poleže. Potem pustimo sod vsaj 14 dni na miru: med tem časom se čistilo vsede na dno soda. Več kakor tri tedne čistila ne pustimo v sadjevcu, ker bi se lahko začelo kvariti. Običajno vpliva želatina prav dobro in prav hitro kot čistilo, zato jo v ta namen tudi priporočamo.

Čiščenje z želatino je pa le tedaj uspešno, če je sadjevec predvsem popolnoma pokipeel, da je na zraku stanovit in brez vsake večje napake ali kake bolezni. Želatino uporabljamo kot čistilo posebno tedaj, ako ima sadjevec kak neprijeten okus (po plesnivem sodu, po žganju, po hrastovem lesu, po puštem itd.), odnosno je pretrd ali zagaten ali pa če je nekoliko porjavil ali nelepe barve.

### 17. Ravnanje s posodo.

Pred vsako uporabo moramo posodo preizkusiti, ali ni pokvarjena in jo temeljito pripraviti.

Svež hrastov les vsebuje razne snovi, ki so topljive v vodi, še rajše pa v alkoholnih in kislih pijačah. Take snovi so: predvsem čreslovina ali tanin, galova kislina, lesna barvila itd. Vse te snovi imenujemo lesni ekstrakt ali lesni izvleček, ki pa sadjevec pokvari, ako jih preje ne izlužimo ali izperemo iz lesa. Novo posodo moramo torej pred uporabo oviniti. Najbolje ovinito posodo, če jo izparimo z vodno paro.

V malem vlivamo vrelo vodo v sod, ki ga zabijemo in zakuhamo (na 1 hl vsebine 20 l vode) s tem, da ga valjamo in obračamo. Tako pridejo doge in dno z vrelo vodo v dotiko. Para, ki se pri tem razvije, pritisne vodo v luknjice lesa in ga tako izluži vseh topljivih snovi. Še preden se voda ohladi, jo izlijemo, ker bi izlužene snovi lahko les nazaj vsrkal in bi bilo izpiranje brezuspešno. Zakuhanje ponovimo dvakrat ali trikrat, dokler ne priteče iz soda čista voda. To je šele znamenje, da je posoda dovoljno zakuhana. Dobro je, če pred polnjenjem nalijemo dnevno v posodo par dni prej še sveže, čiste vode.

V tako zakuhani posodi že lahko povremo mošče; za staranje sadjevca pa take posode ne smemo še uporabljati do tedaj, dokler ne zadobi prijet-

nega duha po vinu. Priporočljivo je, da namesto čiste vode uporabljamo 2% sodov lug (v krop vržemo na vsakih 10 l vode 20 dkg sode). Da dobi posoda bolj vinski okus, jo slednjič izparimo z vrelim moštom, pomešanim z dobrimi drožmi, odnosno s tropinami ali slabejšim vinom, nakar to izlijemo iz posode in z mrzlo vodo pomijemo.

Pri uporabi že rabljene posode moramo biti previdni in jo preizkusiti, če je čista in zdrava. Duh take posode mora biti vinsko-kiselkast; duh po žveplu ne škoduje, treba je sod samo z vodo izprati.

Čim posodo izpraznimo, jo moramo takoj z vodo izprati. Ako imajo sodi vratca, jih osnažimo z metlicami ali s trdo krtačo in nato z vodo izplakujemo, dokler niso popolnoma čisti. Pri večjih sodih zleze vanje pripraven človek, ki jih pomije. Za pomivanje in izplakovanje sodov imajo ponekod tudi posebne priprave in brizgalnice.

Ko smo posodo osnažili, jo poveznemo z veho navzdol, pri večjih jo nagnemo, da se skozi vratca voda izceja. Po preteku dveh, treh dni, ko je posoda posušena, jo zažveplamo in zabijemo.

Žveplanje prazne posode moramo sploh redno in pravilno izvrševati, da jo ohranimo zdravo, zlasti pred plesnijo. Kakor povsod v kletarstvu, je potrebna tudi tu največja snaga. Posoda mora biti dobro pomita, posušena, in šele potem jo žveplamo. V ta namen uporabljamo azbestno, ne kapljajoče žveplo, ki je sežgemo na žici. Ko žveplo pogori, se razvije hud dušljiv plin, žveplena sokislina, ki obvaruje posodo pred pokvarjenjem. Veliko posodo žveplamo na ta način, da denemo vanjo skozi vratca kako skodelico ali lončeno posodo, na katero denemo prižgan žvepleni trak in vratca zapremo.

Žveplanje posode ponavljamo vsake tri mesece, ker le tako jo ohranimo. Važno je tudi, da jo shranimo na suhih prostorih, varnih pred solncem in prevelikim izsuševanjem. Posodo osnažimo tudi od zunanaj, s tem, da jo vsaj enkrat v mesecu obrišemo. V vlažnih kletih shranjeno, jo moramo vsak teden pomiti, najbolje s plesnobo odvajajočimi sredstvi, n. pr. z vodo, pomešano s kalijevim bisulfitom, apnenim sulfitom ali mikroazolom.

Pri žveplanju posode računimo pri sodih do 10 hl vsebine na vsah hl 2—3 g žvepla. En tenek trak žvepla bi torej zadostoval za 1—1½ hl, ali 1 debel trak na 4—6 hl vsebine. Pred uporabo žveplane posode, moramo isto dobro pomiti, da duh po žveplovem dvokisu spravimo iz nje. Posebno je to važno, če sodov dolgo nismo uporabljali in so bili močno zažveplani. V tem primeru je najbolje, da sode z vrelo vodo zakuhamo.

### Plesniva posoda.

Plesnivo posodo moramo najprej s suho krtačo dobro ostrgati, oziroma s strguljo in šele potem izprati z vodo, ki smo ji dodali nekoliko žvepleno-kislega apna. Nato jo še enkrat izplaknemo z gorkim sodovim lugom in slednjič še z mrzlo vodo. To ponavljamo toliko časa, da posoda izgubi zoprni duh.

### Cikasta posoda.

Posode, kjer je pijača scikala ali celo zavrela (kubin), ne smemo napolniti. V taki posodi sadjevec brez nadaljnega scika, ker se nahaja globoko v lesu dog očetna kislina, odnosno očetne bakterije. Zaradi tega moramo take sode temeljito zakuhati s sodovim lugom, kakor prej povedano ter dobro iz-

plakniti, da izlužimo to opasno bolezen iz njih. Posebno močno scikano posodo je najbolje poslati k sodarju, da jo temeljito izžge, in tako pripravi zopet uporabno. Vsekakor moramo biti pred uporabo takih sodov zelo previdni in jih po možnosti uporabljamo pozneje samo za pijačo slabše kakovosti.

(Konec prih.)

## Uspehi zatiranja sadnih škodljivcev v Prekmurju.

Janko Lipovec.

Kakor je že „Kmetovalec“ v 7. številki 1931. poročal, je sresko načelstvo v Murski Soboti in Dolnji Lendavi letos proti koncu zime dalo pobudo za čiščenje sadnega drevja in škropljenje proti sadnim zajedalcem. V ta namen je bila na podlagi zakona o zatiranju bolezni in škodljivcev kulturnih rastlin izdana odredba, po kateri mora vsak posestnik sadnega drevja najkasneje do 30. aprila 1931. očistiti drevje. V odredbi je bilo naročeno, da se mora sadno drevje očistiti suhih in močno poškodljivih, n. pr. po lubadarju, napadenih vej in omele, obenem je bilo iz nasada odstraniti vse sadno drevje, ki močno hira vsled bolezni, škodljivcev (n. pr. lubadarja) ali pa je močno trpelo po hudi zimi in mu ni več pomoči. Vse odžagano vejevje, oziroma debla je odstraniti iz nasada in čimprej sežgati.

Sadjarji so odredbo po vsej Slovenski Krajini izvršili z velikim uspehom. Posebna pozornost se je posvečala zatiranju omele, ki se je v nekaterih občinah Prekmurja zelo razširila. Ponekod se je tako razmnožila, da je sadno drevje popolnoma z isto porastlo. Poleg tega se je vgnezdila tudi na drugo drevje. Tako sem videl n. pr. vrbe in akacije popolnoma porasle z belo omele.

Belo omele je zatirala že bivša madžarska vlada, toda v letih po vojni se je zopet silno razpasla, tako da bodo v svrhu zatiranja potrebni še ostrejši ukrepi. Ponekod v Slovenski Krajini je sadjarstvo zelo zaostalo. Vzorne sadovnjake je videti le na hrbovitih delu na tzv. Goričkem, kjer je n. pr. v okolici Rogaševcev, Gor. Lendave in Bodoncev sadjarstvo glavna pridobitna panoga. Tu posvečajo sadjarji sadnemu drevju tudi več pozornosti.

O kakem škropljenju sadnega drevja seveda tu še ne moremo razpravljati. Šele kralj. banska uprava in sreski kmetijski odbori so z znatnimi prispevki omogočili izvedbo škroplilnih poskusov.

V zvezi z odredbo o čiščenju sadnega drevja, so bila izdana tudi navodila o škropljenju sadnega drevja. Sadjarjem se je priporočalo le trikratno škropljenje z enostavnejšimi sredstvi, ki se je izvršilo po sledečih navodilih:

Ko drevje očistimo, lahko ob primernem času začnemo s škropljenjem. Prvič škropimo 1—2 tedna pred brstivijo z drevesnim karbolinejem (s 5% neodendrinom ali 8—10% arborinom). To škropljenje je namenjeno v glavnem proti cvetožeru, mahovom in lišajem, raznim ušem ter drugim škodljivcem.

Drugič škropimo takoj po cvetenju sadnega drevja z 1% modro galico, ki ji dodamo 1—2 kg gašenega apna in 10 do 15 dkg urania-zelenila. To škropljenje je namenjeno v glavnem proti fusikladiju in jabolčnemu zavijaču.

Tretje škropljenje izvršimo 4—5 tednov po cvetenju na isti način z istimi sredstvi kot drugič.

Domnevam, da je trikratno škropljenje po gornjih načelih in pri pravilni oskrbi sadnega drevja dovolj uspešno. Delo moramo izvršiti pravočasno. Škropljenje ob brstenju popja je najbolj uspešno, ker se spomladi obenem s poganjanjem sadnega drevja prebude tudi najhujši njegovi škodljivci, ki jih moramo s pravočasnim škropljenjem v kali zadušiti. V primeru, da bi se vkljub temu pojavil v večji meri kak hud škodljivec, n. pr. krvava uš, ki bi je z običajnim škropljenjem ne mogli zatreti, bi lahko škropili z izjemnimi primernimi sredstvi.

S podporo sreskega kmetijskega odbora je bilo letos izvedenih pri boljših posestnikih in sadjarjih na različnih mestih sreza nad 12 škroplilnih poskusov.

Poskusi so se pri vseh posestnikih odlično obnesli. Oni, ki so škropili sadno drevje z neodendrinom ali arborinom, imajo sadno drevje bolj zdravo. Posebno ugodno so vplivala ta sredstva v krajih, kjer je zadnja leta pobila toča sadno drevje. S škropljenjem z drevesnim karbolinejem so bile uničene naselbine krvave uši, ki so prej še povečale že obstoječe rane na vejah in deblu. Po škropljenju pa so se začele rane hitro celiti.

Tudi škropljenje na zeleno po cvetju in tretje škropljenje 4—5 tednov po cvetenju, so izvršili posestniki prav vestno. Škropili so z 1% modro galico z dodatkom apna in 10—15 dkg urania-zelenila. Nekateri so preizkusili tudi 2—3% žveplovo-apneno brozgo, ki se je dobro obnesla za škropljenje na zeleno.

Uspehi škropljenja na zeleno so nadvse zadovoljivi. Sadno drevje, poškropljeno s temi sredstvi, je bolj zdravo, listje temnejše barve ter se je v jeseni dlje časa obdržalo na drevju. Sadje je debelejše in lepše ter manj napadeno od fusikladija ali zavijačev. Posebno je omeniti londonski peping, ki ga fusikladij rad napada. Na poškropljenih drevesih so bili plodovi popolnoma čisti in brezhibni. G. šolski upravitelj Josip Titan v Puconcih, ki je izvedel obsežne poskuse pri članih rodovniškega društva v Puconcih, je izračunal pri 12 letnih jablanah, da mu je samo škropljenje povprečno za vsako drevo prineslo 22 Din več čistega donosa, kakor pa neškropljeno drevo; tu pa ni vračunano zdravo in lično stanje sadnega drevja.

Ta način škropljenja sadnega drevja se je dobro obnesel in se bo v bodoče še nadaljeval. Zato ga priporočam tudi drugim sadjarjem, če hočejo doseči enako dobre uspehe. O uspehih pa naj poročajo strokovnim organizacijam, uredništvom strokovnih listov ali strokovnemu uradništvu pri sreskih načelstvih. Na tak način bomo vedno proučevali najrentabilnejši način varstva sadnega drevja pred škodljivci in boleznimi in od tega proučevanja imeli vsi koristi.

### Notice.

**Dobava arborina.** Opozarjamo vse kmetijske podružnice na dobavo arborina. Cena za arborin v steklenicah po 1 in pol kg je 20 Din, v ročkah po 3 in pol kg 50 Din, v sodih po 100 kg pa 9 Din kg.

**Varstvo proti zajcu.** Sedaj je skrajni čas, da zavarujemo drevje pred zajcem. Z raznimi mažami nismo dosegli nikakega uspeha. Vsako je prejafislej odpovedalo. Tarnanje in zabavljanje ne pomaga nič. Vsak sadjar je primoran drevje zavarovati. Kralj. banska uprava omogoča dobavo žičnih koškov po polovični ceni potom Kmetijske družbe. Koški so bili opisani v zadnji številki „Kmetovalca“. Posameznik jih lahko dobi kvečjemu 50 komadov po tej ceni. Kdor si ne more nabaviti koškov, naj pa zavaruje drevje s škopo (rženo ali proseno slamo). Tudi ograja iz količkov ali remeljnov služi prav dobro v te namene; glavno je, da so debla zavarovana.

# Vinarstvo in kletarstvo.

## Razglas.

### Članarina Vinarskega društva za leto 1932.

**Vinarske podružnice** vabimo, da poberejo v teku decembra članarino za l. 1932., ki znaša **10 Din** do 3 oralov vinograda, za vsak nadaljnji oral pa za 2 Din več, tako da plača posestnik 5 oralov vinograda 20 Din.

Naročnina za skupno glasilo „Kmetovalec“ znaša 30 Din letno. Kdor od članov Vinarskega društva hoče dobivati „Kmetovalca“, plača torej poleg članarine za Vinarsko društvo še naročnino za „Kmetovalca“, to je 40 Din in po 5 Din več za vsak oral vinograda nad tri orale.

Članarino in naročnino naj vinarske podružnice v celoti čim preje določijo Vinarskemu društvu za Dravsko banovino v Mariboru.

Neposredni člani Vinarskega društva, to so člani iz krajev, kjer ni vinarskih podružnic, nakažejo članarino in naročnino v navedeni višini naravnost Vinarskemu društvu v Mariboru (poštno-čkovni račun št. 10.786).

**Vinarsko društvo za Dravsko banovino v Mariboru.**

## Ublaženje vinske krize.

V zadnjem „Kmetovalcu“ pod Društvenimi vestmi je omenjena vinarska konferenca, ki se je vršila dne 19. nov. 1931. v kmetijskem ministrstvu v Beogradu. Razpravljali so o sklepih in resoluciji II. vinarskega kongresa, ki se je vršil dne 20. septembra 1931. v Beogradu. Glavno snov konference je tvorila trošarina na vino, potem proizvodnja vinskega destilata in vinskega octa, pospeševanje izvoza vina v inozemstvo, odprava samorodnic ter opustitev vinogradništva v ravnini, kjer je zemlja sposobna za druge kulture, kakortudi vprašanja, ki so z navedenimi predmeti v zvezi.

Razprave te konference so pokazale, da imajo zainteresirane državne oblasti resno voljo, pomagati našemu vinogradništvu v mejah podane možnosti in na način, da bo od tega imel korist predvsem producent.

Kar se tiče trošarine na vino, je konferenca sklenila, da naj do definitivne rešitve tega vprašanja finančno ministrstvo trošarino na vino maksimira z 1.50 Din na l, t. j. skupaj z državno, banovinsko in občinsko trošarino. Minister za kmetijstvo pa je izjavil, da bo zadevo končno rešil naš parlament, oziraje se pri tem na potrebe vsega našega vinogradništva.

Glede pospeševanja izvoza je konferenca soglašala v tem, da je zaprositi kr. vlado, da izposluje odobrenje izvoza vina v Francijo na podlagi starih carinskih postavk, in da se olajša prevoz prazne vinske posode. Konferenca je nadalje sklenila, da se za premiranje izvoza izdelka predlog, ki bi naj omogočal izplačilo izvoznih premij po kakovosti izvoženega vina.

Glede vinskega destilata in njega uporabe, kakortudi glede uporabe vina za fabrikacijo octa, sta izjavila zastopnika ministrstva za kmetijstvo in finance, da bo v najkrajšem času sklicana konferenca,

zastopnikov teh industrij, ki naj odloči, kako bi se mogla ta vprašanja najugodnejše rešiti v prid vinogradništvu.

Napram vprašanju samorodnic je konferenca zavzela odločno stališče, da se prodaja vina samorodnic kar najstrožje zabrani. Protivnega mnenja so bili nekateri člani konference glede „otela“, toda ti so ostali v manjšini.

Konferenca si je bila edina tudi v tem, da se naj vinograde v nižini, kjer je zemlja sposobna za druge kulture, višje obdači.

Z ozirom na navedenena dejstva se more reči, da je na konferenci prišlo skoraj v vseh vprašanih do sporazuma med zainteresiranimi faktorji, vsled česar je upravičena nada, da bomo v doglednem času le dosegli to, kar vsi želimo. Ne bomo tega doživeli morda takoj, tudi ne, če ne bomo močno in do zadnjega vinogradnika organizirani, kar je danes predpogoj za vsak še tako manjhen uspeh. Zato je skrajni čas, da vsak vinogradnik v Dravski banovini pristopi kot član k Vinarskemu društvu v Mariboru. Sedaj ob koncu leta je pravi čas za to. Brez organiziranih vinogradnikov bi ne bilo vinarskega kongresa, pa tudi opisane konference ne bi doživeli, ki nam vsaj deloma nudi izgled v boljšo bodočnost. Brez borbe ni uspeha, boriti se pa more z uspehom le močna organizacija.

— k.

## Rigolanje in o obnovitvi vinogradov.

J. Blažević.

(Dalje in konec.)

Pri obnovi nasadov moramo skrbeti za pospeševalne naprave, če še ne obstoje, ki so:

**Vozna pot ali kolovoz.** Za privažanje in odvažanje so potrebni kolovozi, ki nam omogočijo brez vsakih težav ceneje spraviti gnoj, kompost i. dr. na vsako mesto vinograda. Kolovoz naj bo vsaj 2 m širok s 6—9% dvigom. Za vozno pot niveliramo od ene do druge meje vinograda; tukaj zavijemo na nasprotno stran i. t. d. do vrhunca. Ovinki naj bodo 6 m široki in ravni, da z vozom lahko obračamo in da se živina odpočije. Skrbeti moramo tudi za odkladišča za gnoj, kolje i. dr., ki jih napravimo na spodnji strani ceste v velikosti gnojišča. Tla kolovoza morajo biti nagnjena k bregu, slično rigolnemu jarku, da se ne steka deževnica preko ceste.

Nagib naslonjenice zavisi od kakovosti zemlje. Čim trdnjša in vezavna je zemlja, tem manjši je nagib, nasprotno pa je pri rahlem in drobljivem svetu. Naslonjenice obsejemo tam, kjer ni kamna na razpolago, s travnim semenom. Za trpežno celino ali rušo so pripravne le globoko rastoče korenine trave, kakor: lucerna, esparzeta, pirnica i. dr. Ako pa je na razpolago dovolj rabljivega kamenja, sezidamo naslonjenice, ki morajo biti strmejšje od travnatih.

**Osušenje mokrotnih mest.** Čestokrat se nahajajo v vinogradu mokrotna mesta, znamenje, da je pod zemljo izvirek. Taka mesta moramo osušiti s tem, da izkopljemo neposredno pod izvirkom 1.20 m

široko in do 70 cm globoko grabo, ki vodi do bližnjega odvodnega jarka, kamor se voda odteka. Ko je graba gotova, položimo na dno lesene droge v trikot. Na droge vlagamo debelejšo in nato drobnejše kamenje ter pokrijemo s šibjem (fašine), da se ne zamaši drenaža. V grabi mora ostati prostora za zemljo najmanj  $\frac{1}{2}$  metra za sajenje trsa. Trpežnejša naravna drenaža je iz kamenja; v tem primeru poglobimo ploščo, ki smo jih dobili pri rigolanju, čeprav iz manj trpežnega kamenja, ki itak ostane v zemlji nepreperelo ob obeh stenah tako, da nastane s pokritjem zgornje plošče kanal, skozi katerega neovirano odteka voda.

**Podporni zidovi** so v strmih legah potrebni za sajenje trt, da se ne more rigolana zemlja rušiti in da ostane obsajena vsa površina, kakor smo jo pripravili. Varstveni zidovi imajo za posledico večjo toploto, ker izžarevajo prejeta toploto podnevi in ponoči. Razume se, da podražuje naprava podpornih zidov nasad, kakortudi vzdrževanje tega, ker moramo zidovje od časa do časa popravljati; čim bližje se nahaja kamenje za popravo, tem ceneje je popravilo. Ako moramo kamenje od drugod voziti, postavljamo zidove le tedaj, če so neobhodno potrebni in če pridelki poplačajo delo. Vsekakor pa se naj zidovi zgradijo tam, kjer je kamenje pri roki, ker bi gotovo odvažanje preobilnega kamenja več stalo, kakor zgradba sama.

Pri zgradbi zidov moramo upoštevati tudi razdaljo zidov, ki zavisi od lege vinograda. V visokih legah vzamemo razdaljo zidov 5 m, v srednjih 10 m in v nižjih legah do 20 m zračne črte, vse to pa zavisi od količine kamenja, ki ga imamo na razpolago, da napravimo več ali manj zidov.

Debelost zidu je odvisna od višine in od pritiska zemlje, ki ga mora zid vzdržati. Nadzemeljska višina zidu je do  $1\frac{1}{2}$  m, temeljni zid postavimo najmanj  $\frac{1}{2}$  m globoko v zemljo, debelost zidu na dnu bodi 75 cm in na vrhu polovico od tega.

Da se uporna moč proti pritisku zemlje nad zidom poveča, morajo biti temeljna tla 3—6% nagnjena k bregu, s tem so tudi zidovi primerno naslonjeni. Ako primanjkuje pri zidavi trdega kamenja, smemo vzeti za temeljni zid in zadnjo stran zidu tudi mehko kamenje, tako da stoji na zunanji strani trdo kamenje, ki mu vremenski vplivi ne škodujejo. Kjer ni kamenja, tam se poslužimo pletenine, katerih stebri so utrjeni in zasidrani, da vzdrže pritisk zemlje.

**Zbiralni in odvodni jarki za padavine.** Večina vinogradov leži več ali manj na strmih hribih, v katerih nas presenetijo čestokrat poletne nevihte. Vsled teh so odvodniki padavin važni in potrebni. Oni zadržujejo ali zadržujejo odplavo rahle zemlje in onemogočijo raztopljenje vinogradne površine. Zbiralne jarke napravimo za varstvenimi zidovi z 1—3% padcem proti odvodniku. Manjši padec za lahko, večji padec za težko zemljo.

Namesto varstvenih zidov tudi lahko zniveliramo črte za zbiralne jarke z istim padcem. Razdalja je ista, kakor med zidovi. Širokost je 1 m, katerih tla so nagnjena k bregu.

Odvodne jarke izkopljemo na obeh straneh vinograda ali pa med mejami v razdalji do 60 m, kar zavisi od širokosti in terena vinograda. Da ne razdere deroča voda jarkov odnosno izvotli, jih napravimo postopno. Na ta način se tok vode zelo oslabi in ne napravi nobene škode. Širokost in globina od-

vodnih jarkov se ravna po količini padavin. Na tla jarka ob robu vložimo lesen ali betoniran material, da si napravimo stopnice, katero midsredje tlakujemo s kamenjem. Stene so tudi lahko zidane ali betonirane ali celo iz pletenine napravljene.

Ob vsakem koncu zbiralnega jarka izkopljemo  $1\frac{1}{2}$  m široko in toliko globoko jamo, katere stene naj bodo iz kamenja, betona ali pletenine.

Te jame-nabiralniki služijo za nabiranje zemlje, katero zopet po rovih porazdelimo. Če teh jam nimamo, nam voda odnaša najboljšo zemljo bogvekam.

Na vzhodju vinograda se vsi odvodni jarki združijo v enega, ki se izteka v mlako, odkoder jemljemo vodo za škropljenje trt, napajanje živine in namakanje povrtnine.

## Konsum vina v razmerju s produkcijo vina na vsem svetu.

V nastopnem prinašamo sledeče zanimive statistične podatke izza svetovnega vinskega gospodarstva:

Tek. št.	De ž e l a	Šte v i l o pre-bivaleev	Pro-dukci ja vina v hl	Konsum vina	
				v celoti v hl	na osebo litri
<b>a) Evropa:</b>					
1	Francija . . . . .	40,000.000	55,000.000	57,000.000	144
2	Italija . . . . .	39,000.000	43,000.000	36,000.000	92
3	Španija . . . . .	21,000.000	23,000.000	17,000.000	80
4	Portugalska . . . . .	6,000.000	5,500.000	4,000.000	67
5	Švica . . . . .	4,000.000	500.000	1,900.000	47
6	Rumunija . . . . .	18,000.000	6,300.000	6,200.000	34
7	Madžarska . . . . .	8,000.000	4,500.000	2,600.000	33
8	Grčija . . . . .	3,200.000	2,300.000	850.000	27
9	Bolgarija . . . . .	5,000.000	1,400.000	1,100.000	22
10	Jugoslavija . . . . .	13,000.000	4,000.000	2,700.000	21
11	Avstrija . . . . .	6,700.000	700.000	950.000	14
12	Belgija . . . . .	7,600.000	—	460.000	6
13	Češkoslovaška . . . . .	14,000.000	350.000	550.000	4
14	Nemčija . . . . .	63,000.000	1,860.000	2,200.000	3.5
15	Norveška . . . . .	2,700.000	—	80.000	3
16	Nizozemska . . . . .	7,000.000	—	140.000	2
17	Danska . . . . .	3,500.000	—	52.000	1.5
18	Velika Britanija . . . . .	47,000.000	—	700.000	1.5
19	Švedska . . . . .	6,000.000	—	42.000	0.7
20	Poljska . . . . .	28,000.000	—	28.000	0.1
<b>b) Afrika:</b>					
21	Južnoafriška Unija . . . . .	10,000.000	600.000	2,400.000	24
22	Alžirija . . . . .	6,000.000	9,000.000	1,000.000	16
23	Egipt . . . . .	14,000.000	—	1,300.000	9
24	Tunis . . . . .	2,000.000	900.000	660.000	6
<b>c) Amerika:</b>					
25	Čile . . . . .	4,000.000	2,500.000	2,100.000	55
26	Argentiniya . . . . .	9,000.000	5,500.000	4,900.000	54
27	Urugvaj . . . . .	1,500.000	300.000	360.000	24
28	Kanada . . . . .	9,000.000	1.000.000	63.000	0.7
29	Meksiko . . . . .	14,500.000	70.000	72.000	0.5
<b>d) Azija:</b>					
30	Japonska . . . . .	56,000.000	—	2.800	0.05
31	<b>e) Avstralija:</b>	6,000.000	800.000	240.000	4

Največ vina konsumira Evropa s 455 milijoni prebivalcev. Evropi sledi v konsumu vina Južna Amerika s 70 milijoni in Afrika s 132 milijoni prebivalcev. Najmanj vina konsumira Azija, kjer prevladuje mohamedanska in budistična vera in kjer živi več kot polovica človeštva (nad 1000 milijonov) vsega našega planeta. V Združenih državah Amerike (110 milijonov prebivalcev) obstoja prohibicija (prepoved alkoholnih pijač).

Gornja primerjava produkcije in konsuma vina nam pjasnuje, katere države so navezane na uvoz in katere na izvoz vina.

Največ vina konsumira Francija, ki vklub največji vinski produkciji vino še uvaža in kjer prihaja na leto in glavo prebivalstva 144 litrov vina. Franciji sledijo Italija, Španija, Portugalska itd. Najmanj vina v Evropi konsumirajo severne države, kakor Poljska, Švedska, Danska itd. — komaj do 1 liter vina na leto in glavo prebivalstva.

V Jugoslaviji znaša potrošek vina na leto in glavo le okroglo 21 litrov in še to nizko število pada. Nadprodukcija je zato pri nas občutna in se giblje med pol in enim milijonom hektolitrov in čez vina na leto.

Fr. Vojsk.

## Ali pojde naše vinarstvo res kmalu rakom žvižgat?

Fr. Gombač.

Bizeljski jako napredni vinogradnik A. Š. mi piše: „Vaš cenj. članek „Vinogradniško beraštvo“ v „Kmetovalcu“ od 30. avgusta t. l. sem večkrat prečital, in moram upravičeno pritrđiti, da smo danes v gospodarskem oziru še več kakor berači, ker berač dobi miloščino zastonj, mi pa moramo še trđo delati za izgubo, a miloščine pri tem ne dobimo. — Po mojem mnenju **smo danes le še nekak objekt, katerega se hoče do skrajnosti izkoristiti.**

Žalostno in težko je pač danes, da bi morali s tolikimi stroški in trđom vzgojeni vinograd zapustiti ali ga celo uničiti, toda v teh razmerah ga ne bo mogoče več vzdržati. — Nekaj malega se je tu prodalo po 3—3.50 Din, a mnogi bi ga radi oddali tudi po 2—2.50 Din za liter.“

Tako g. A. Š., ki pridelal do 150 hl vina ter večinoma sam s svojo obilno rodbino vinograd obdeluje. Kako pa naj izhaja in se drži oni, ki je navezan na tuje delavce in na tujo pomoč, si lahko vsakdo predoči.

Žalostno sliko nam v tem oziru podajajo še pred 3, 4 leti v prodajnem oziru cvetoči kraji, kakor n. pr. krški, ptujski, ormoško-ljutomerski, mariborski srez itd., kjer so se vina lahko razprodala že v jeseni po 6—12 Din liter, lansko leto že s težavo po 4—6 Din, letos pa še po 3 in 2 Din ni kupca, tako da ponujajo ponekod mali vinogradniki že po 1 do 1.50 Din liter in so srečni, če ga po tej ceni oddajo, da iztržijo vsaj za davke.

Pod takimi okoliščinami je nadaljnje vzdrževanje vinogradov res težavno in neracionalno, toda večina vinogradnikov je žal navezana največ na dohodek iz vinograda in zato ga mora vklub vsem takim težkočam še nadalje ohraniti, dokler se sploh še ohraniti da.

Kar enostavno izpremeniti na mah še dobro rodeč vinograd v drugo kulturo, n. pr. v sadonosnik, tudi ni ravno priporočljivo, ker, če se bo vse in povsod v nekaj letih izpremenilo, recimo v sadonosnike, ki tvorijo danes najbolj rentabilno kmetijsko panogo, bodo začele tudi za sadjarstvo slabše kupčije vsled preobilnega pridelka, tako da ne bo imelo tudi sadje, kakor sedaj vino, nikake prave cene.

Pač pa ne kaže v teh časih obnavljati v slabjših legah nahajajoče se vinograde in jih zasajati s trto, marveč je bolje zasajati jih z lepim krajevnim razmeram odgovarjajočim sadnim drevjem in drugimi poljskimi pridelki.

Vsakdo naj rajše skrči svoje vinograde na najmanjši obseg, kolikor pač more brez posebnih težav in izdatkov intenzivno obdelovati, kajti le s prav skrbnim negovanjem in gnojenjem vinograda, se mu bo še izplačalo istega vzdrževati.

Čeravno ni pričakovati, da bi se vinogradniške razmere, posebno kar se tiče splošne kupčije, dosegli predvojni, odnosno takoj povojni časi, vendar moramo gojiti trđno nado, da se bodo tudi kupčijske in konsumne razmere, tako pri nas, kakor v drugih državah kmalu bistveno izpremenile v dobro točasno prehudo prizadetega vinogradništva.

Nadejajmo se in vinogradniški volilci morajo zahtevati od svojih narodnih poslancev, da se takoj začetkom parlamenta krepko zavzamejo za omiljenje današnje vinogradniške in vinskakupčijske krize.

### Meteorološka opazovanja.

Važnejši podatki meteorološke postaje ban. vin. in sadj. šole v Mariboru.

November 1931.

I. **Temperatura** v °C: povprečno 4.2, najvišja 20.8 (6.), najnižja —2.8 (3. in 4.); število hladnih dni (minimum pod 0°) 13, mrzlih dni (maksimum pod 0°) 0.

II. **Solnčnost**: 55.1 ure, povprečno na dan 1.8 ur, največ dne 6. 8.6 ur.

III. **Oblačnost** (od 0—10): povprečno 7.9, število vedrih dni (povprečno pod 2.0) 1, oblačnih dni (povprečno nad 8.0) 20.

IV. **Padavine** kot voda v mm: 92.6, največ 19.6 (28.); število dni z dežjem 12, s slano 9, z meglo 12, s snegom 3.

## Živinoreja in mlekarstvo.

### Povzdiga naše živinoreje in živinorejske zadrüge.

Fr. Wernig.

Človek se dandanes spričo vsesplošne nadprodukcije in še vedno nazadujočih cen skoraj boji govoriti o povzdigi katerekoli kmetijske panoge, predvsem — živinoreje. Samo dvoje nas še bodri k vztrajnosti: upanje, da bo kritičnega stanja kmetijske produkcije in nizkih cen kmetijskih pridelkov v do glednem času konec — ugledni gospodarstveniki vedó povedati, da bo kriza trajala še vsaj celo pri-

hodnje leto — in zavest, da se vsaj malo še povprašuje po kakovostno prvovrstnih izdelkih, po dobrem, enotnem blagu, po lepi živini.

In k vztrajnosti v živinoreji bodri dalje še misel in zavest, da bomo po končani krizi imeli še zadostno plemenskega blaga za domačo rabo in morebiti tudi za izvoz in da nas bodoče narodno-gospodarske depresije (nazadovanja) ne najdejo kdaj tako nepripravljenih, neorganiziranih kakor — danes. Vedno zopet in zopet moramo zaradi tega delati na izpopolnitvi in razširitvi živinorejskih organizacij.

Nedavno se je poudarilo v nekem listu, da s pomočjo živinorejskih zadrug ne bomo prišli do zaže-

ljenega uspeha, dokler se bomo borili leto za letom s pomanjkanjem krme. V splošnem povsem pravilna trditev! Toda vprašamo se sedaj: „Ali niso predvsem živinorejske organizacije poklicane, da prirejajo sestanke živinorejcev, da širijo pouk, dajejo pobudo za pridelovanje več boljše krme, za boljše negovanje in oskrbovanje živine? Medsebojna tekma za vzrejo najboljše živine dà tudi nehote živinorejcu pobudo, da obrne pridelovanju več in boljše krme vso pažnjo.

In ako tedaj ne sledimo zgledu Švice, ki je začela z zadugami šele tedaj, ko je bila tamošnja živina vsled stoletne skrbne izbire in reje že na višku razvoja, ima to svoj razlog v tem, da dandanes ni časa za dolgotrajno izbiro in splošno povzdigo potom **privatne iniciative**, da je treba proces izboljšanja živine — ako hočemo biti konkurenčni z inozemstvom — **pospešiti** in v to so poklicane predvsem — živinorejske zadruge in rodovniške organizacije.

Marsikje se tudi ravno potom teh organizacij najbolj kruši za slovenskega kmeta tako škodljiv in nezdravo izražen individualizem (protizadružno stremljenje). Uradni strokovnjak s poukom in dejanskim delom ne more priti v sleherno vas in k vsakemu posamezniku, kadar je ravno treba. Za to tudi ni vedno sredstev za potovanje in napram uradnim strokovnjakom, tudi najboljšim, ki vrše poročevalsko službo pri sreskih načelstvih, obstoja med ljudstvom še zelo mnogo nezaupljivosti, ker pač strokovnjak poleg poročevalskega uradnika ne more biti tudi „vseznanec“ v vseh raznovrstnih, specializiranih kmetijskih panogah in ker glede uradnega strokovnjaka, ki ga imajo ljudje **vedno pred očmi**, velja stari preizkušeni rek: Nemo profeta in patria. Odlično kvalificiranih absolventov kmetijskih šol, domačih kmetijskih fantov, ki uživajo vse zaupanje ljudstva in ki iščejo v svojem mladostnem idealizmu neko torišče udejstvovanja v organizatoričnem in poučnem delu v živinorejskih zadrugah, pa imamo že prav mnogo. In na podrobnem delu teh sloni predvsem splošen napredek v živinoreji in kmetijstvu, v tehničnem, socialnem in komercialnem oziru.

Te misli naravno veljajo predvsem za kraje, kjer še ni zadrug ali so te le na papirju in se poživé kvečjemu pred kakim premovanjem.

## O glistah pri prasičih.

Dr. Fr. Kunc.

Gliste imajo vse domače živali, od kokoši do konja in govede. V precejšnji meri so jim pa podvrženi mladi konji, teleta in prasiči. Toda težko jih je pri živih živalih opaziti. Konj, za katerega ne vemo, zakaj hira, ima v sebi mnogokrat veliko število glist in ako tak konj dela napornejša dela, pa shira še hitreje, tako da ga odda lastnik končno kot popolnoma oslabelega mesarju. Posebno na klavninah se opaža, da se koljejo pogostoma mladi, oslabei konji, v katerih je pa najti največkrat kar za veliko skledo samih glist. Z malimi stroški bi se na konju gliste odpravile in konj bi ozdravel. Tudi pri teletih opažamo največkrat gliste šele tedaj, ko je tele zaklano. Vendar jih pri teletu lažje ugotovimo, ker ima tako tele navadno iz gobca nekak sladkozoprni duh.

Najtežje jih je pa najti pri prasiču. Zato je važno, da vemo, **kako se gliste širijo in razmnožujejo.**

Vsaka žival, ki ima gliste v svojem črevesu, hira, ker ji jemljejo življenjski sok. Ko dozore v črevesu in se uplemene, izpuščajo jajčeca v velikanski množini. Trdi se, da more samo ena samica-glista izločiti do 20.000.000 jajčec. Ker pridejo ta jajčeca z blatom na prosto, se raztresajo po svinjaku, dvorišču, ograjencu in gnojišču. Vsled tega pridejo na vse mogoče predmete. Ako pridejo na vlago in toploto, je to zanje še najugodnejše. Pridejo pa tudi v luže in celo korita. In prasič, ki pije take luže, ali pa pobira stvari na takem dvorišču, ki je vlažen (kar imajo prasiči posebno radi), dobi vase zopet jajčeca glist. Ako ta jajčeca še niso dovoljno dozorela, se še vseeno razvijejo v tenkem črevesu in mladi črvički se prerijejo skozi črevesno steno v črevesne krvne žile, od koder jih kri zanese v jetra, od tu pa naprej v srce ter jih požene končno v pljuča. Vsled tanke stene pljučnih žilic, se pa prerijejo v pljučne mehurčke, od tam jih prasič deloma izkašlja, deloma pa požre zopet v želodec, odkoder pridejo zopet v tenko črevo, kjer se pa oprimejo črevesne stene, iz katere sesajo sok, dorastejo, se plode, in raztresajo zopet jajčeca. Ako so pa na prostem nahajajoča se jajčeca že imela čas in priliko se razviti, za kar potrebujejo vlage in toplote, potem pridejo ta razvita jajčeca v želodec, kjer se izležejo glistice, ki se oprimejo črevesne stene in takoj tukaj ostanejo, dorastejo, se oplode in raztrošajo naprej jajčeca. Ta jajčeca imajo kar 4 kožice, ki jih čuvajo pred zunanjimi škodljivimi vplivi tako temeljito, da jih je težko uničiti.

**Kako uničujemo gliste**, oziroma jajčeca in kakšno važnost polagajo v Ameriki temu zajedalcu, naj navedem samo kratek prevod letaka, ki je razširjen pod imenom „Swine Sanitation System“ in se glasi takole:

„Odstrani popolnoma steljo in gnoj iz prostora, kjer bo imela svinja mladiče. Umij ga temeljito z vročo vodo, milom, lugom s pomočjo krtače in lopate. Par dni preden bo svinja skotila, jo umij skrbno s krtačo, z milom in gorko vodo, da jo očistiš vse nesnage in jajčec od glist. Pri tem pazi, da ji posebno pazno očistiš vime. Vendar pa pri tem ne smeš prezreti nobenega dela telesa, niti parkljev ne. Ko se je svinja posušila, jo namaži s kakim oljem ali pa drugim sredstvom proti ušem, 10 dni po porodu odpelji svinjo z mladiči na **čisto pašo**, posejano s kako prasičjo krmo, na kateri se pa tekom vsega zadnjega leta ni nahajal niti en prasič (to pa zaradi tega, da ne morejo dobiti mladi prasički jajčec od glist). Čuvaj jih pred mrazom in vročino in skrbi jim za čisto in zdravo vodo. Pusti jih tu na paši 4 mesece, ali pa tako dolgo, dokler niso za odprodajo mesarju.“

K temu pripomnim še, da je dobro, ako ves svinjak poleg čiščenja z vročo vodo, lugom, milom in krtačo še temeljito poribamo z drobnim ostrim peskom, s katerim pri tem delu razdrobimo vse kožice od glistinih jajčec. Kjer pa imajo prasiči že gliste (ker smo jih n. pr. našli pri enem prasiču, ki smo ga zaklali), tam moramo najprej **gliste s kakim sredstvom pregnati**. Eno domačih sredstev je navadno terpentinsko olje, ki je damo vsakemu prasiču v enem dnevu trikrat po eno kavino žlico s kakim drugim oljem pomešano in zvečer nato po dobri dve žlici ricinovega olja. Seveda moramo odstraniti takoj drugi dan ves gnoj, temeljito očistiti ves svinjak, kakor sem omenil, in osnažiti tudi pra-

siča po ameriškem navodilu, ki se je po uradnih ameriških izjavah sijajno obnesel. Seveda ne smemo prasiča v teku 14 dni potem, ko je dobil terpentinsko olje, zaklati, ker bi imelo meso lahko duh po terpentinu.

## Za boljše blagovno knjigovodstvo po naših mlekarnah.

I. Benko.

Posebej poudarjati važnost knjigovodstva za kako gospodarsko podjetje, je skoraj gotovo odveč. **Knjigovodstvo je zrcalo vsakokratnega gospodarskega položaja, dokaz sposobnosti in vestnosti tistega, ki gospodarstvo vodi, pa tudi izraz vsakokratnega gospodarskega uspeha (dobička ali izgube).** Če je to važno za gospodarska podjetja sploh, toliko važnejše je za združna podjetja, ker so pač skupna last, in je s slabim gospodarstvom vselej oškodovanih več ali pa celo mnogo sodelavnikov (članov). To velja predvsem za zadrage, ki sprejemajo od svojih članov pridelke (take ali take vrste), jih predelavajo in prodajajo, ker tu je največkrat mogoča zanikernost in celo namerna goljufija, in ker je brez dobrega knjigovodstva najtežje ugotavljati dobiček ali izgubo. Od zadrug te vrste so se dosedaj pri nas nekoliko razvile le mlekarske zadrage in tem so predvsem namenjene sledeče vrstice, zlasti, ker je v zadnjih letih knjigovodstvo mlekarskih zadrug (vsaj v večini primerov) strahovito propadlo. Pri večini zadrug je danes n. pr. nemogoče ugotoviti celo najnavadnejše stvari, kakor n. pr. koliko mleka se je porabilo za 1 liter smetane, ozir. za 1 kg sira ali masla, kolikšen je vsušek sira, kolikšen je primanjkljaj ob razpošiljanju mleka, še manj pa, kolikšen je dobiček ali izguba pri posameznih panogah izdelave.

**Brez dobrega blagovnega knjigovodstva pa je nemogoče tudi dobro denarno knjigovodstvo, nemogoče dobro gospodarstvo sploh.** Zavedajoči se tega nedostatka v naših mlekarnah, a da pomagamo vsaj tistim, ki imajo dobro voljo, se je Centralno mlekarsko društvo odločilo, da izdela nove enotne obrazce za blagovno knjigovodstvo, kar je bilo toliko nujnejše, ker so v zadnjem času vsi taki obrazci pošli.

Izčrpna razlaga obrazcev na tem mestu ni mogoča in menda tudi ne potrebna, ker se bodo zanimanci nanje gotovo naročili. Kot najvažnejšo knjigo bi omenil le „Glavni fabričarski zapisnik“, ki je nekaka hrbtnica blagovnega knjigovodstva, iz katerega bodo razvidne vse izpremembe, ki so se v mlekarskem obratu v teku dneva zgodile (dohod mleka, predelava v izdelke ter prodaja mleka in izdelkov), ob koncu meseca pa promet vsega meseca ter stanje zalog na koncu meseca. Tudi zgoraj omenjeno kontrolo obratovanja bo mogoče prav uspešno izvajati s pomočjo tega zapisnika. Druge knjige so še: Prejemna knjiga mleka (veliki in mali format). Prodajni dnevnik mleka in izdelkov, in sicer večja oblika za mlekarno, ki izstavlja račune za vsako pošiljko posebej (torej predvsem sirarne), in v manjši obliki za mlekarno, ki obračunava ob koncu meseca ter končno Prodajni dnevnik mleka, za mlekarno, ki oddajajo le mleko.

Vsi obrazci so preprosti, lahko razumljivi ter jih bo mogoče voditi tudi takim, ki se knjigovodstva niso posebej učili. Naj pri tem še nekaj omenim, kar pa je zelo nevesel pojav. Namreč, da kaže večina naših mlekarijev, tudi mlajših, ravno za blagovno knjigovodstvo vse premalo zanimanja. Taki mlekariji se mi zde nekaki težaki, ki pač delajo tjavendan, ne da bi si bili na jasnem, s kakšnim uspehom delajo. In če bi kdaj le prišli do tega, da bi se naše mlekarne povečale in

razširile svoj delokrog, je skoraj nemogoče, da bi jih potem ti ljudje vodili.

Naj bi bila ta ugotovitev mlekarijem prijateljsko opozorilo, da skušajo svojo prakso razširiti, da bi bili svojim nalogam tudi v bodoče kos, mlekarnam pa, da poleg drugega zahtevajo brezpogojno red tudi v blagovnem knjigovodstvu. Kjer je to potrebno, naj se nastavi še ena pomožna moč, toda v knjigovodstvu mora biti red. V tem zmislu naj bi delovali tudi gg. revizorji Zadrughih zvez.

Upam, da se večina mlekarn itak zaveda, da je le v njihovem lastnem interesu, ako imajo svoje blagovno knjigovodstvo v najlepšem redu. Zato bodo menda brez posebnega prigovarjanja posegli po novih knjigah ter jih uvedli že z novim letom, kar je tudi namen Centr. mlek. društva. Vsak, ki bi želel glede vpeljave novih knjig še kako pojasnilo, naj se obrne na društvo.

Želja Centr. mlek. društva je, da se čim preje poenoti tudi denarno knjigovodstvo, vendar je zaenkrat bolje, da se nekoliko počaka, ker moramo računati s precejšnjimi reorganizacijami v našem mlekarstvu in je upati, da se bo poslovanje vsaj nekoliko izenačilo. Ako se to zgodi, bo tudi lažje misliti na izenačenje knjigovodstva. Obrazci pa, ki gredo sedaj v svet, so itak v enaki meri uporabni, pa naj vodi mlekarna enostavno, dvostavno ali pa kartotečno knjigovodstvo.

## Smrt zaslužnih mož na polju mlekarstva.

Franjo Pavlica.

Češko mlekarstvo je zadel hud udarec tekom zadnjega meseca. Preminula sta mu odlična javna delavca inšpektor gospodarskega sveta v Brnu Jan Pavelka in dr. ing. Miloš Bayer, asistent deželne preizkusne postaje na veterinarski fakulteti v Brnu.

Pokojni inšpektor Pavelka se je po končanem študiju na dunajski visoki šoli posvetil izključno samo mlekarski organizaciji. Do vojne je vpostavil 121 zadrughih mlekaren. Dr. Bayer pa se je specializiral na polju bakteriologije in se posvetil študiju krme z ozirom na pridobivanje mleka. Dlje časa je bil tudi na preizkusni mlekarski postaji mlekarske šole v Kromerizu pri dr. Pavelku. Na tej postaji sta z dr. Pavelkom in s pomočjo dr. Tauferja iznašla novi način ensiliranja krme, ki nosi naziv „sistem Moravia“. Ta način ensilaže je našel že priznanje doma, kakortudi v Nemčiji. Danes je vsepolno novih silosov te vrste po vsej Češki.

Moravska deželna vlada je izgubila delovna strokovnjaka, za katerima žaluje vse kmetijstvo. Naj ob tej žalostni priliki sprejme tudi z naše strani bratsko sožalje.

### Razno.

**Poziv perutinarjem!** Člani selekcijskega odseka za perutinarstvo Kmetijske družbe in perutninarsko zadrugo v Ljubljani, se pozivljajo, da sporočijo čim preje, najkasneje **pa do 12. t. m.** število klavne perutnine, ki jo nameravajo odprodati do 20. decembra t. l. Navesti je število, kakovost in ceno. Prijave je poslati na naslov: Kmetijska družba v Ljubljani.

**Mlekarski demonstrator.** H kmetijskemu oddelku banške uprave v Ljubljani je premeščen iz Škofje Loke g. Franjo Pavlica, ki bo opravljal izključno mlekarske posle. Zadrage in društva, ki želijo v bodoče predavatelja-demonstratorja, naj se obrnejo na kmetijski oddelek.

# Konjereja.

## Mahovnice ali konjske rape.

Dr. Franc Weble.

Mahovnice imenujemo kožni izpuščaj na zadnji strani biclja in svitka. Ponekod pravijo boleznj podpada ali podsed, naši južni bratje jo pa zovejo krastavost konjskega puta. Nемеc pravi boleznj „Mauke“ in se je ta izraz med nami zelo udomačil, tako da ga rabimo češče, kakor pa svojega lastnega.

Z nastopajočim, dolgo časa trajajočim mrzlo-mokrim vremenom, kakor v jeseni, spomladi in pozimi ob talečem se snegu, se ta bolezen kaj rada pojavlja ter se je konjerejci upravičeno boje. Navadno jo povzročajo mokrotni hlevi. Povod za to bolezen pa dajo lahko tudi druge okoliščine, kakor poškodbe biclja, nezadostno čiščenje i. dr. Podpada se pojavlja v raznih oblikah. V glavnem jo delimo v akutno ali kratkotrajno in v kronično ali dolgotrajno, zastarelo obliko.

Akutna oblika nudi sledeče znake: zardelost kože, na njej se razvijajoči mozolčki in mehurčki, poteča se vlažna koža, ki zateče, postane boleča in jo pokrijejo krastce in kraste. Vsakega od teh znakov (simptomov) je potrebno zdraviti na različni način, primerno stanju kožnega vnetja.

Dočim pa bolezen v njenem početnem stanju, to je zardelost kože ter mozolčke in mehurčke lahko prezremo, nam nudi razvitejša oblika boleznj tako jasno sliko, da je ne moremo zgrešiti: kožo pokrivajo brazdasti tvorji, zalepljeni z rumenkasto, lepljivo snovjo, ki se pretvarja v skorjo in kraste. Koža, pa tudi ves spodnji del noge zateče, konj hodi nekako trdo, ne prestopi v bicljo ter pozneje očitno šepa. To so takozvane „vlažne mahovnice“.

Bolezen je v tej obliki še ozdravljiva, ako ji posvetimo vso skrb in nego. Če pa tega ne storimo, jo zanemarimo ali napačno zdravimo, preide v kronično, dolgotrajno in težko ozdravljivo obliko. Bolezenska slika te oblike je sledeča: Noga zateka v spodnjem delu bolj in bolj, koža debeli in poka,

brazdasti tvorji se večajo, na njihovih robovih poganja divje meso, obolela ploskev je kakor posejana z bradavicami. Zato imenujemo obliko tudi „bradavičaste mahovnice“ ali pa tudi „prisadna podpada“, slednje takrat, če izpuhteva obolela ploskev poten smrad.

Zdravljenje in ozdravljenje je spočetkoma mogoče z najenostavnejšimi, često samo z domačimi zdravili; čim dlje časa pa bolezen traja, tem težje je zdravljenje; ozdravljenje v zastarelih primerih pa dosežemo le z najvestnejšo uporabo zdravilnih sredstev in pod nadzorstvom izkušenega živinozdravnika. Največkrat se pa izkaže bolezen za neozdravljivo.

Konja, ki ga pričnemo zdraviti, postavimo na prostor, nastlan z debelo plastjo suhe stelje, kjer naj po možnosti stoji. Dlako na oboleli koži in okrog nje postrizemo. Bolno nogo temeljito umijemo pred zdravljenjem z mlačno vodo in milom. Zlepljena dlaka ter rjava krastasta in odmrla kožica mora proč. Ko nogo tako očistimo, posipljemo bolna mesta z raznimi praški, kakor s cinkovim in borovim praškom, pomešanim z moko ali zmleto hrastovo skorjo, s tanofromom ali pa s kakim v to svrhu specialnim praškom; med slednjimi je posebno učinkovit takozvani „Dymal“. Posipana bolna mesta nato obvezemo s čisto obvezo, ki jo moramo dnevno dvakrat obnoviti. Če se bolna mesta tako po štiri do petdnevem zdravljenju posuše in ostanejo suha, je priporočljivo jih dnevno posipavati s stolčenim lesnim ogljem. Če bi se v nadaljnjem poteku zdravljenja posušene kraste ne dale drugače odstraniti, jih namažemo z borovo ali cinkovo mastjo, ki jih omehča, nakar jih drugi dan odlučimo s kosčkom suhe vate ali s čisto krpico.

Vode in sploh vlage ne uporabljamo med zdravljenjem ali pa le kolikor mogoče malo.

Pri zdravljenju podpada se je posebno dobro obneslo dvoje specialnih zdravil iz Nemčije t. j. Bengenovo podpadno zdravilo in pa „Ballistol“.

# Gozdarstvo.

## O domačih in tujih iglavcih in listnjakih.

Saša Starč.

(Dalje.)

Zadnjič sem opozoril, da imamo mnogo vrst gozdnega borovca. Naši šumarski strokovnjaki naj bi ta borovec opredelili krajevno po kakovosti lesa in dorasti ter določili nabiralna središča za storže. Mnenja sem, da bi se vsled maloštevilnih specij tega iglavca pokazal v kesnejših letih neuspeh v krajih, kjer ta borovec danes krasno uspeva, posebno v Prekmurju, ako se ne bi gledalo na provenienco semena. Seme, ki je danes na tržišču, je večinoma nabrano vsevprek brez vsakega jamstva za kakovost in vrsto lesa. Nabiranje storžev bi se moralo vsaj za gozdni ali domači bor staviti pod državno kontrolo, kakršna je v Nemčiji. Pripravljen sem potem v svojem zavodu luščiti ta semena ter jih oddajati strogo po poreklu. Dokler ta zadeva ni

urejena, priporočam kultiviranje in sajenje drugih borovcev, v prvi vrsti **gladkega ali ameriškega bora** (*Pinus strobus*).

Res je, da je les te konifere mehak, vendar je poraba lesa tega borovca mnogovrstna. Izboljševanje tal, ki se pojavlja pod njim, je tako velikega pomena, da morem njega razširjenje najtopleje priporočati.

Njegova pradomovina je Amerika; razširjen je v državah Severne Amerike, posebno v Kanadi ter je dobro zastopan osobito v zveznih državah Vermont in New-Hampshire, kjer doseže višino do 80 m. Okoli leta 1705. ga je v Evropi prvi začel kultivirati lord Weymouth na svojih veleposestvih v Angliji. Po imenovanem kultivatorju je dobil tudi ime: Weymouthov-bor. Razširil se je po Evropi, osobito po Nemčiji in Avstriji, kjer ga še vedno razširjajo. V Dravski banovini se nahajajo stara drevesa na Pohorju, dve lepi stari sestojini sta v okolici Ptuja, dalje ga je nekaj v Mokricah na Dolenjskem, mlajše kulture pa so na Jezerskem, kakortudi



vobče v kranjskem, kamniškem in novomeškem okraju ter drugod. Vrhutega ga je polno v posameznih skupinah in komadih in ga menda ni pri nas posestnika, ki bi ga ne poznal.

Če izvzamemo Kanadsko topolo, ga ni drevesa, ki bi ga prekosil v hitri rasti, ter ga že vsled tega najtopleje priporočam gozdnim posestnikom. Najlepše uspeva v globoki, nekoliko vlažni, ilovnatopeščeni zemlji; ljubi rahlo, svežo, peščenato zemljo. V takih gozdovih, kjer ima smreka zanikarno, stari-kavo rast, ali kjer naš domači bor le vegetira, raste gladki bor po navadi zelo bujno. Glede tal nikakor ni izbirčen; paziti je treba le, da so tla, v katera ga sadimo, kolikortoliko globoka, ker dela srčne korenine, ki jih pošilja globoko v tla. V težko ilovico ga ni priporočljivo saditi; v taki zemlji nastane včasih plesnoba na koreninah. Tudi na zelo vetrovna pobočja ga ni saditi drugače kakor v strnjenih kulturah, ker le v takih sestojih je kljubovalen, ter se ni bati, da bi ga polomil veter. Ako je sestoj zadostno strnjen in o pravem času pravilno preredit, tudi ni nevarnosti, da bi ga polomil sneg.

Kjer ima smrekov gozd na hektar kakih 4—5 m<sup>3</sup> na leto prirastka, ga ima gozd gladkega bora od 9—19 m<sup>3</sup>; ta razlika mora pasti vsakemu gozdnemu posestniku v oči. Osobito velik je prirastek Weymouthovega bora takrat, ko je star 60—70 let. So kraji v inozemstvu, koder stoji ob 70 letni starosti 1000 m<sup>3</sup> lesa na hektarju.

Druga, že omenjena dobra stran gladkega bora je izboljšanje tal. Znani so mi sestoji v Podgorju pri Kamniku, kjer je močno razširjen naš domači bor. Pred kakimi 30 leti je neki posestnik napravil poskus in zasadil tam gladki bor. Tla, ki so v tem kraju popolnoma pokvarjena po domačem boru, so pod sestojem gladkega bora postala nadvse sveža in so na debelo pokrita z iglovjem, ki ohranjuje

vlago tal. Sosednji sestoji gozdnega ali domačega bora pa so v primeri s tem sestojem nadvse klavni, tako z ozirom na debelino, kakor tudi višino, ter so pravi pritlikavci v primeri z gladkim borom.

Navajam še en sestoj, in sicer pri Lukovici. Posestnik K. ima v svojem gozdu ta bor mešan z gozdnim in črnim borom, primešana je tudi smreka in jelka. Ta sestoj je star okoli 50 let. Debelina in prirastek gladkega bora sta vobče nadvse zadovoljiva; tla pod njim nadvse dobra, ker se ne grabi stelja.

Mnenja sem, da bi se moral kultivirati ta bor kolikor mogoče v strnjenih, t. j. ne preveč redkih kulturah. S tem je zagotovljena varnost proti vetru in kvaram po snegu. Tudi debela so vsled tega do velike višine osnažena in gladka. Naj omenim še, da je gladki bor pripraven za izpopolnjevanje goljav, ki nastanejo po poškodbah v gozdih in je menda edini igličar, ki se kolikortoliko za te svrhe usposablja.

Ni pa nikakor moj namen, da bi se vesplošno zavzemal za ta bor, nego mislim, da bi se ga moralo gojiti v nekaj večjem razmahu, osobito v predelih, v katerih smreka ali domači bor ne uspevata popolno in tam, koder listnjaki niso razširjeni. Posebno je pripraven za naše male gozdne posestnike, ki hočejo imeti tudi steljo in vsled tega ne marajo smreke ter imajo v gozdu v glavnem samo kulture gozdnega bora.

Gladki bor je dober samosevnik in je v krajih, kjer je le nekaj starih dreves, polno pomladka daleč naokoli.

Storži tega borovca so kaj dragoceni in se plačujejo 3—4 krat dražje kot storži pri nas znanih domačih igličarjev; to bi bil velik postranski dohodek za gozdne posestnike.

(Konec prih.)

## Gospodinjstvo.

### Kmetskim dekletom!

Vendar se je uresničil stari načrt slovenskih gospodarskih krogov bivše Štajerske, ki so zahtevali že ob ustanovitvi kmetijske šole ž njo združeno gospodinjsko šolo. V jeseni leta 1930. se je začelo novo poslopje graditi. Zdaj je poslopje dovršeno, pripravlja se še za notranjo opremo in potrebni inventar. Kralj. banska uprava je potrdila začetek šole v januarju ali začetkom februarja prihodnjega leta. Zaradi zakesnitve gradbenih del bo prvi tečaj trajal le 7 mesecev, vsi nadaljnji pa do 10 mesecev in se bodo redno začeli začetkom oktobra.

Tudi ta kmetijsko-gospodinjska šola ima v prvi vrsti namen izobraževati kmetska dekleta za dom, za bodoče gospodinje, obenem pa jim nuditi čim več pouka in prakse v kmetijskih panogah. Vsled tega je pridružena že obstoječi kmetijski šoli.

Gojenke bodo imele v internatu celotno oskrbo, ki stane mesečno 400 Din. Kralj. banska uprava pa bo dovolila tudi četrtinske in polovične oprostitev oskrbovalnine po gospodarskem stanju staršev, tako da bodo gojenke prispevale povprečno le polovico, ostalo pa banovina.

Ker je v današnjem času izredne važnosti, da se vsa kmetska dekleta po dokončanem 16. letu sta-

rosti začnejo živo zanimati za njih poklicno izobrazbo, t. j. za bodočo kmetsko gospodinjo, zato se odločite vse, ki čitate te vrste, posebno one, ki ste imele priliko, temeljni nauk te izobrazbe dobiti v kmetijsko-gospodinjski nadaljevalni šoli, za vstop v to šolo.

Vsa potrebna pojasnila glede sprejema Vam daje vodstvo kmetijsko-gospodinjske šole pri Sv. Jurju ob juž. žel.

### O stanovanju.

(Dalje in konec.)

**Še bolj kot s kurjavo se kvari sobni zrak s slabo razsvetlavo.** Luč se proizvaja z izžarevanjem teles. Čim močnejše je izžarevanje, tem bolj bela je luč, tem bolj je podobna dnevni svetlobi. Pri razsvetljavi s svečami, petrolejkami in plinom se tvori veliko ogljikovega dvokisa. Najboljšo razsvetlavo nam nudi električna luč, ki prav nič ne kvari zraka. Pri nameščanju svetilk moramo paziti, da jih postavimo tako, da ne pada luč naravnost na oči. Belo-žareča telesa imajo močan blesk, ki bi očem škodoval, zato zasenčimo taka svetila s primernimi senčniki, ki so lahko iz mlečnega stekla ali iz tkanine.

**Izrabljeni zrak** moramo nadomestiti s svežim. Za to skrbimo z zračenjem. Imamo neopaženo ali naravno zračenje in umetno zračenje. Pri naravnem zračenju se zračni prostor skozi zid, vsled razlike pritiska med zunanjim in notranjim zrakom, dalje skozi razne špranje in razpoke pri oknih in vratih, potom peči i. t. d. Veter, ki pritiska proti steni, povzroča še večjo razliko med zunanjim in notranjim zrakom. Topel zrak v sobi se dviga proti stropu. Pri tleh ostane razredčen zračni prostor, ki se napolni s svežim zrakom vsled zunanjega pritiska. Ker pa to zračenje ne zadošča, se moramo posluževati umetnega prezračevanja z odpiranjem oken in vrat. Z razsvetljavo, z dihanjem in izpotevanjem se nabere v zraku, poleg tega, da se porabi kisik in tvori ogljikov dvokis, še veliko vlage in gorkote, ki je pa ne občutimo prijetno, ampak nas mrazi, ker je vlažna. Ako hočemo sobo hitro napolniti s svežim zrakom, izvršimo to s kratkim preprihom. Pri tem nastane valovanje zraka, ki potegne porabljeni zrak iz vseh kotov. Tako se izmenja ves zrak v sobi tekom 5 minut. V tem kratkem času se stene ne morejo shladiti, svež zrak pa se ob njih lahko hitro ogreje. Ako v stanovanju ne moremo napraviti prepriha, odpiramo samo okna. Čim višje lahko odpiramo okna, tem bolje se prezračiti prostor, ker se s tem prezračiti tudi prostor pod stropom, kjer je zrak najbolj izrabljen. Ako odpiramo samo spodnja okna, ostane zgornja plast zraka neizpremenjena ali samo pomešana s svežim zrakom; popolnoma prezračiti pa se ne. Tudi to zračenje dalje časa traja in se sobne stene preveč shladijo. Zračiti moramo večkrat na dan. V letnem času, ob vročini, zračimo ponoči ob zgodnjih jutra-

njih in večernih urah. Pozimi pa je za zračenje najbolj primern opoldanski čas, ko se je zrak na prostem nekoliko ogrel.

S pomočjo kurjave in zračenja urejemo toplino sobe. Normalna toplina bodi taka, da imamo pri lahni obleki ravnovesje toplote. Sobe, v katerih se gibljemo, morajo biti hladnejše, kakor one, v katerih opravljamo delo sede. Vobče so stanovanja preveč kurjena. Pravilna je toplina od 14—16° C; merimo jo na steni, ki ni v bližini peči, 1½ m visoko.

### Razno.

**Vložki za v čevlje.** Tople noge si ohranimo, če počivajo podplati na mehki podlagi, ki jo dobimo, če nosimo v čevljih vložke. Napravimo jih lahko sami iz ponošenih klobukov, debelih ostankov volnena blaga in časopisnega papirja. Niso dragi, svojo nalogo ogrevati noge pa vršijo pravitako dobro kot oni, ki jih za drag denar uvažamo iz inozemstva, n. pr. vložki iz plutovine. — Star klobuk prerežemo po dolžini in ga polijemo s kropom, v katerem ga pustimo tako dolgo, da se voda toliko shladi, da jo trpi roka. Nato klobučevino, ki je postala mehka in elastična, močno izžmemo in jo razravnamo in raztezamo po gladki mizi, da izgubi zaokroženo obliko in postane ravna. Na mizi jo pustimo tako dolgo, da se posuši. Nato začrtamo po njej s kredo poljubno obliko podplata, ki ga izrežemo in vložek je gotov. Ali pa vzamemo kakih 14—18 pol časopisnega papirja, ki ga na zgornji in spodnji strani obložimo s kakimi volnenim blagom. Po sredi prešijemo z redkimi ubodi, narišemo podplate, prešijemo po začrtani obliki in izrežemo vložke, ki so zelo mehki in topli. Ko se zvečer sezujemo, vzamemo vložke iz čevljev, da se čez noč osušijo in prezračijo. Še bolje je, če jih imamo več na razpolago in jih menjavaje rabimo.

R. V.

## Družbene zadeve in razno.

### Uradne vesti.

#### ZAPISNIK

seje glavnega odbora Kmetijske družbe dne 12. novembra 1931.

(Dalje in konec.)

**Namestitev inozemskih kmetijskih strokovnjakov** na tukajšnjih veleposestvih je v škodo domačim strokovnjakom. Kmetijska družba se je obrnila na bansko upravo s prošnjo, da tako namestitev inozemcev omeji. Banska uprava je k tej vlogi podala primerno pojasnilo. — **Namestitev kmetijskih strokovnjakov na učiteljskih** je potrebna, da se učiteljski naraščaj izvežba v kmetijskih panogah. V Dravski banovini so pa še vedno nameščene učne moči za pouk v kmetijstvu, ki nimajo primerne kmetijske izobrazbe. Iz tega razloga se je Kmetijska družba obrnila na bansko upravo in na kmetijsko ministrstvo, da odpravi to pomanjkljivost pri izobrazbi učiteljstva. — Za **pospeševanje travništva** je družba v zmislu sklepa zadnje odborove seje predlagala bankski upravi in kmetijskemu ministrstvu, naj bi nakupilo pri nas primerno posestvo za ureditev semenogiske postaje za trave in detelje in za poskuse glede ureditve umetnih travnikov. Kmetijsko ministrstvo je odgovorilo, da zaenkrat nima sredstev za ta nakup, pač pa bo to vprašanje držalo v evidenci za poznejši čas. — V **zaščito kmetov pred sleparskimi mešetarji** se je družba obrnila na višje deželno sodišče s prošnjo, naj tozadevno nekaj ukrene. Prejela je odgovor, da sodišče ni kompetentno za izdajo kakih specialnih naredb. Pač pa so pri živinskih kupčijah merodajni splošni predpisi obč. drž. zakona. Priporočati je pa kmetom, naj v

svoji lahkovernosti pri sklepanju kupčij ne nasedajo ljudskim sleparjem. — **Meroizkusni urad** je glede žigosanja posode po deželi na tozadevno vlogo Kmetijske družbe sporočil, naj bi družba navedla, pri katerih kontrolah sodov bi bilo potrebno več uradnih dni v mesecih avgust, september in oktober. Družba je po zaslišanju gg. odbornikov stavila tozadevne predloge. — Kmetijsko ministrstvo je doposlalo družbi **osnutek zakona o varstvu poljščin** v proučitev in izjavo. Izvolil se je odsek s pooblastilom, da osnutek prouči in predlaga ministrstvu potrebne izpremembe. Odsek sestoji iz gg.: predsednik Detela, Hauptman, Lenarčič in Piber. — **Na protest gostilničarske zadruge v Novem mestu** proti predlogom Kmetijske družbe za omiljenje vinske krize, je družba sestavila in doposlala bankski upravi primerno poročilo, v katerem je izpodbijala njene trditve. — Zaradi **zavarovanja kmetijskih posestnikov proti neugodam pri strojih** je družba v zmislu sklepa zadnje odborove seje zaprosila za pojasnilo Okrožni urad za zavarovanje delavcev. — Ministrstvo prosvete je odbilo **prošnjo za podporo za gospodinjstvo šolo**, četudi je ta zavod vzgojil že toliko učiteljic za gospodinjstvo šolstvo, ne samo za Dravsko banovino, ampak tudi za ostale pokrajine naše države. — Družba je **ponovno zaprosila bansko upravo za podporo za družbeno drevnico** in to v zmislu pravilnika za oddano sadno drevje, kakor tudi za postavitev ograje na Bokalcih, toda dosedaj so ostale te prošnje nerešene. — Po sklepu glavnega odbora je Kmetijska družba vložila na bansko upravo prošnjo, za **ustanovitev posebne prisilne delavnice** v Dravski banovini za potepuhe in delomržeže. Banska uprava je odgovorila, da zaenkrat na to ni misliti, ker nista zasedeni niti prisilni delavnic pri

kaznilnicah v Begunjah in v Stari Gradiški. — V svrhu pobiranja potepuštva in prosjačenja je na tozadevno vlogo Kmetijske družbe izdala banska uprava okrožnico sreskim načelstvom, s katerim jih je pozvala, da potom podrejenega orožništva strogo po zakonu postopajo proti vsem potepuhom, delomržežem in ciganom.

K temu poročilu so podali razni gg. odborniki svoje mnenje, nakar se je isto vzelo na znanje.

3. Poročilo o blagovnem prometu je podal g. ravnatelj. Uporaba umetnih gnojil je v tej jeseni v primeri z lanskim letom močno nazadovala. Dolžniki-kmetje slabo plačujejo svoje dolgove. Družba bo morala storiti primerne korake, da pride do potrebne gotovine. — Izvršile so se med tem časom revizije skladišč v Murski Soboti in Konjicah. Družbeni knjigovodja g. Bukovec je poročal o stanju skladišča v Murski Soboti, ki ga je ugotovil pri reviziji in pregledu knjig iz l. 1929., 1930. in 1931. Po daljšem razmotrivanju je odbor sklenil, da se odpošlje revizijsko poročilo podružničnemu odboru v Mursko Sobotu s primernim dopisom in pozivom na poravnavo dolga. — Pri reviziji **podružničnega poslovanja v Konjicah** se je ugotovil primanjkljaj, ki ga bo morala kriti tamkajšnja podružnica.

4. Prečitale so se prošnje, naslovljene na glavni odbor Kmetijske družbe. Prošnja „Društva kmetijskih strokovnjakov za Dravsko banovino“ za podporo v svrhu pospeševanja raznih akcij, ki jih namerava to društvo izvesti pri svojih članih, se je odklonila, s pripombo, da nima družba nobenih sredstev v to svrhu na razpolaganje. — Prošnji „Odseka za perutninarstvo Kmetijske družbe“ za primerno podporo za izvršitev pomladanske akcije za valjenje in razpošiljanje enodnevnih piščet, je po daljši debati glavni odbor soglasno ugodil. Za tem je glavni odbor obravnaval nekatera personalna vprašanja.

5. Pri slučajnostih je g. **Piber** predlagal, naj Kmetijska družba napravi primerno vlogo na oblasti zaradi omiljenja postopkov pri izterjatvi davkov. Ker zapadejo plačila davkov s 1. decembrom t. l., naj se zaprosi oblast: 1. da dovoli plačevanje davkov v dveh ali treh obrokih do prihodnje pomladi; 2. izterjavanje zaostalih davkov se naj odloži do prihodnje spomladi; 3. zamudne obresti se naj v tej davčni dobi ne zaračunavajo; 4. z rubežnijo naj se postopa le v najskrajnejših primerih, nikakor pa ne pred spomladjo l. 1932. Predlog je bil soglasno sprejet. — Dalje je omenil g. **Piber**, naj Kmetijska družba podvzame ponovno primerne korake na odločujočih mestih, ker naš izvoz živine in prasičev v tujino čedalje bolj nazaduje, medtem ko raste tranzit živine iz Rumunije in Madžarke v Italijo. Baje se ta živina od tam izvažata dalje v Francijo kot italijanska, seveda po znatno višjih cenah. Iz tega se da sklepati, da se je pri trgovskih pogajanjih s to državo in drugimi od naše strani marsikaj zamudilo. Pred pogajanjmi za sklenitev novih pogodb s temi državami, naj bi se vprašanje izvoza živine vsestransko moralo proučiti, da bi naši živinorejci potem imeli od tega kaj korist; predlog se je soglasno sprejel.

G. **Steblovnik** je omenil velike težave, ki jih imajo kmetovalci pri izvrševanju kuluka. K temu vprašanju so se oglasili razni gg. odborniki. Po daljšem razgovoru se je sklenilo, naj Kmetijska družba naprosi bansko upravo, da se kuluk odpravi. — Na podlagi spomenice, ki jo je izdala Trgovska zbornica, je dalje izvajal g. **Steblovnik**, da se uvažajo k nam razni kmetijski pridelki, da celo les, živina, vino, itd. iz tujine. Uvoz takega blaga, ki ga sami pridelamo več kot dovolj, je treba vsaj omejiti, če že ne odpraviti. To zadevo je potem pojasnjeval g. **Lenarčič**, in sicer z raznih gospodarskih vidikov. Glavni odbor je obe poročili vzel na znanje ter sklenil, podvzeti tudi v tem pogledu potrebne korake. — Obravnavalo se je tudi vprašanje denarne zapore. G. **Steblovnik** je pripomnil, da vlada na kmetih silno pomanjkanje denarnih sredstev. Posestniki ne morejo do vlog in tudi kreditov ne dobijo. Razni gg. odborniki so podali k temu svoje mnenje, nakar je g. predsednik s primernimi pripombami zaključil debato.

Končno je predlagal g. **Piber**, naj se prinašajo v „Kmetovalcu“ primerni članki, ki naj bi tolmačili razmerje poslov Jo gospodarjev in nasprotno. Predlog je bil soglasno sprejet.

Ker je bil dnevni red s tem izčrpan, je g. predsednik ob 14. uri zaključil odborovo sejo.

## Vabilo

k izrednim občnim zborom podružnic Kmetijske družbe.

**Dole pri Litlji**, na praznik, 26. decembra 1931. ob 7. uri v šoli; **Zalna**, v nedeljo, 27. decembra 1931. po jutranji sv. maši v Društveni dvorani; **Prevorje**, na praznik, 1. januarja 1932. takoj po sv. maši v šoli; **Sora**, v nedeljo, 3. januarja 1932. ob 7. uri zjutraj v gostilni Štarman; **Letuš**, v nedeljo, 27. decembra 1931. ob 14. uri v šoli.

## Družbene vesti.

† **Leopold Egger**. Dne 1. dec. t. l. je preminul po daljši bolezni g. Leopold Egger, žel. uradnik v pokoju, ki je bil dolgo let član in tudi odbornik Selekcijskega odseka za perutninarstvo Kmetijske družbe v Ljubljani. Sodeloval je vedno v ocenjevalnih komisijah na različnih perutninarskih razstavah kot ocenjevalec domačih golobov. Bil je vedno na mestu, kjerkoli se ga je potrebovalo. Odsek je izgubil z njim neumornega člana in odbornika. Pustil je veliko vrzel za seboj, ki jo bo težko nadomestiti. Naj počiva v miru in ohranimo ga v trajnem spominu!

**Kmetijsko-gospodarska vprašanja in odgovori**. Na vsa kmetijsko-gospodarska vprašanja odgovarja družba pismenim potom svojim članom, ki so podpisani s polnim imenom, če so pismu priloženi 3 Din (v znamkah) za odgovor. Vprašanja brez podpisov in navedbe naslova se vržejo v koš. — Odgovori na vprašanja, ki so splošno poučni, se objavijo v „Kmetovalcu“.

**Nove poštno pristojbine. Opozarjamo, da so se s 1. decembrom t. l. zvišale poštno pristojbine za pisma na 1.50 Din, za dopisnice pa na 75 para in da premalo frankiranih pisem in dopisnic družba ne prevzame, ker je zanje plačati kazen.**

## Iz delovanja podružnic.

**Slovenjgradec**. Na vzpodbudo odbora kmet. podružnice se je priredilo pod vplivom težke gospodarske krize veliko kmetsko zborovanje, v nedeljo, 13. septembra tega leta po sv. maši v dvorani Sokolskega doma. Dvorana je bila nabito polna. Udeležencev je bilo nad 600, bilo pa bi jih še več, da jih ni zadržala povodenj. Zborovanje je otvoril načelnik g. Arh z lepim nagovorom. Sledili so razni govorniki, kakor: gg. Vrhnjak, kmet. refer. Wernig, ing. Vrhnjak, tajnik Kafol iz Ljubljane, sreski podnač. Eiletz in drugi posestniki. Po izvajanjih govornikov se je razvila živahna debata o gospodarskih težnjah, ki tlačijo našega kmeta. Sprejela se je obširna resolucija soglasno, ki jo je tolmačil g. Cajnko. Resolucija je bilo objavljena v vseh dnevnikih, poslala se je tudi na merodajna mesta. To kmetsko zborovanje je imelo pravi značaj kmetske strpnosti, kmetske zavesti in složnega dela na vseh gospodarskih poljih. Prirediteljem gre vsa čast, da se niso ustrašili ne truda, ne časa in ne stroškov, da so tako lepo in vzorno organizirali ta velik kmetski sestanek.

**Zapoge pri Smedniku**. Tuk. kmet. podružnica je priredila v nedeljo, 25. oktobra t. l. predavanje o živinoreji in mlekarstvu. Polnoštevilno zbranemu članstvu je tajnik Centralnega mlekarškega društva Benko pojasnjeval stanje naše živinoreje in kolikšen pomen ima živinoreja za naše kmetijsko gospodarstvo in katera so sredstva za njen podvig. Istotako je izčrpno obrazložil ves dosedanji razvoj našega mlekarstva, sedanje stanje in naloge, ki nas čakajo na polju mlekarstva v

bližnji bodočnosti. Izvajanjem predavatelja so poslušalci sledili z največjim zanimanjem. Z ozirom na rastoči pomen živinoreje in mlekarstva v našem gospodarstvu, je želeli, da bi se tekom zime vršilo čim več takih predavanj.

### Književnost.

**Kmetijski koledar za leto 1932.** je izdala Kmetijska tiskovna zadruga v Ljubljani. Lično vezan žepni koledar vsebuje poleg običajnega tudi izredno poučne opise in razprave o splošnem gospodarstvu, o gozdarstvu (pogozditev posek in praznin), o izboljšanju kokošereje, s slikami prave štajerske kokoši, praktične kurnice zunaj in znotraj, o mlekarstvu, o povračilu škode, povzročene po divjačini, o pravilni uporabi umetnega gnojila, predpise o pristojbinah, sejme za vso Dravsko banovino ter precejšnja prostora za notice in zapiske. Cena koledarju je 10 Din, po pošti 11 Din. Naroči se pri Kmetijski tiskovni zadrugi v Ljubljani, Kolodvorska ul. št. 7.

**Ing. Primož Simonič.** — **Splošno poljedelstvo.** „Nujna potreba je rodila to knjigo“ piše pisatelj v svojem uvodu. In res je to, kajti kmetijska veda se hitro razvija in minulo je že nad 30 let, od kar je Mohorjeva družba izdala Rohrmanovo poljedelstvo. Sedaj je pa pisatelj v svoji knjigi upošteval vse novejšje pridobitve in izkustva v tej panogi ter nam podal praktično, poljudno spisano delo, ki bo služilo ne samo učiteljem na kmetijskih šolah in osnovnošolskim učiteljem na kmetijsko-nadaljevalnih šolah, ampak tudi vsem poljedelcem. Vsakdo bo iz te knjige črpal nauke o pravilnem obdelovanju zemlje in če jih bo upošteval, mu bo tudi zemlja bogato poplačala njegov trud. — Knjiga obravnava rastlinsko življenje, zemljo, podnebje in vreme, obdelovanje zemlje, gnojenje, setev, oskrbovanje rastlin in spravljane pridelkov. — Izmed novosti je še posebej opozoriti na določanje gnojilne potrebe zemlje po novejših načinih, kar bo našim poljedelcem omogočilo racionalnejše gnojenje z umetnimi gnojili. — Knjiga je pisana poljudno, praktično ter bo razumljiva vsakemu kmetovalcu, ki bo iz nje črpal znanosti za svoje gospodarstvo. Pisatelju smo pa hvaležni, da je našo kmetijsko-strokovno književnost obogatil s tem delom. — Knjigo je izdala Družba sv. Mohorja v Celju in stane za njene člane nevezana 63 Din, vez. 75 Din, za ostale pa 84 Din. Dobi se jo tudi pri Kmetijski družbi.

**Dr. Ivan Matko.** — **Nalezljivo izvrženje pri govedih in Bangova bolezen pri človeku.** — Založil L. Schwentner v Ljubljani, stane 40 Din. — To je knjiga, ki obravnava isto bolezen pri govedih in pri človeku. Pri nas je kužno izvrženje pri kravah zelo razširjeno in povzroča naši živinoreji ogromno škodo. Celi okraj trpijo po tem zlu, ne da bi vedeli kmetije, kako si pomagati. V tej knjižici bodo živinozdravniki in živinorejci našli navodila, kako omejiti to bolezen. Sicer ne more posameznik tako lahko preprečiti širjenja te bolezni, pač pa lažje to izvede država s svojo zakonodajo. V tem nam da zgled Danska, ki je l. 1928. izdala strog zakon proti Bangovi bolezni. Tako bodo morali tudi naši strokovnjaki stremeti za tem, da dosežejo sličen zakon. — Knjiga obravnava snov že v naslednjih poglavjih: Svojestvo kali, Bangova bolezen pri živali, Bangova okužba pri človeku, oblastvena določila raznih držav glede pobijanja te bolezni in drugo. — Knjiga je danes aktualna in zato jo priporočamo v nabavo vsakemu, ki se za stvar zanima.

**Ing. Marcel Stipetič, Malo Vinarstvo (kletarstvo).** Pod tem naslovom je izšel peti zvezek knjižnice za vinogradnike in sadjarje, ki jih izdaja založba „Gospodarskih Novin“ v Zagrebu. Spisal jo je znani vinarški strokovnjak, kletarski nadzornik za Savsko banovino, ing. Stipetič, ki je v poljudni obliki obrazložil vsa dela v kletarstvu od trgatve grozdja do dobe, ko pride vino v promet. Knjižica je namenjena v prvi vrsti malemu vinogradniku; ki zna sicer svoj vinograd dobro obdelovati, manjka mu pa večkrat pravih pojmov, kako ima ravnati

z moštom in vinom, da dobi dobro kapljico in zanjo dobro ceno. Ta knjižica je spisana z ozirom na novi vinski zakon in so vsa dela v njej opisana tako, kakor to zakon zahteva. Iz tega razloga bo dobro služila vsem vinogradnikom, ker jih bo istočasno poučila tudi o predpisih vinskoga zakona in pravilnika, kateri predpisi še niso dovolj znani. — Cena knjižice je 10 Din, s pošto 11 Din, in se naroča pri upravi „Gospodarskih Novin“ v Zagrebu. — Priporočamo jo našim vinogradnikom v nabavo, ker jim bo dobro služila v njih kletarstvu ter jih poučila v ravnanju z vinom.

### Kmetijsko-šolski vestnik.

**Na banovinski vinarški in sadjarski šoli v Mariboru** se sprejme 1. marca 1932. nekaj praktikantov (vajencev). Praktikanti obiskujejo verouk, jezikovni in računski pouk, telovadbo in petje, drugače pa delajo z drugimi gojenci praktično v vseh panogah šolskega gospodarstva pod vodstvom strokovnih profesorjev in instruktorjev. Za to dobivajo stanovanje in hrano brezplačno ter imajo prednost pri sprejemu za prihodnje šolsko leto kot redni učenci; ako so ubožni, imajo potem tudi prednost pri podelitvi brezplačnih mest v zavodu in so ob zadovoljivem napredovanju oproščeni sprejemnega izpita. Oni, ki žele biti sprejeti na praktikantska mesta, morajo poslati ravnateljstvu najkasneje do 31. januarja 1932. prošnje, kolekovane s 5 Din, ter priložiti: krstni list, domovnico, odpustnico, odnosno zadnje šolsko spričevalo. Spričevalo o нравnosti predložijo oni prosilci, ki ne vstopijo v zavod neposredno iz kake druge šole. Prošnje se rešujejo pisмено.

### Tržne cene.

Tržne cene so označene tako, kakor veljajo na trgu ali na sejmi v Ljubljani in Mariboru pri nadrobni prodaji in so posnete po tržnih poročilih teh mest. Cene na deželi in pri kupčiji na debelo so nižje.

Cene so v dinarjih.		Ljubljana		Maribor	
Žitna in drugi pridelki	pšenica . . . . .	1 q	— do —	235 — do	250 —
	rž . . . . .	1 ..	190 — do	210 —	175 — do 250 —
	ječmen . . . . .	1 ..	180 — do	210 —	175 — do 200 —
	oves . . . . .	1 ..	185 — do	210 —	175 — do 250 —
	proso . . . . .	1 ..	190 — do	210 —	140 — do 400 —
	koruza (nova, sušena) . . . . .	1 ..	155 — do	165 —	140 — do 200 —
	ajda . . . . .	1 ..	— do	200 —	140 — do 300 —
	fižol, ribičan . . . . .	1 ..	— do	275 —	175 — do 320 —
	fižol, prepeličar . . . . .	1 ..	— do	335 —	— do —
	krompir . . . . .	1 ..	— do	125 —	100 — do 150 —
Seno in slama	sladko seno . . . . .	1 ..	— do	80 —	80 — do 90 —
	kislo seno . . . . .	1 ..	60 — do	70 —	70 — do 75 —
	slama . . . . .	1 ..	50 — do	60 —	60 — do 65 —
Goveda živina	Voli I. . . . . žive teže 1 kg		4.50 do	5 —	3.50 do 4.25
	.. II. . . . . .. 1 ..		3.50 do	4 —	2.50 do 3 —
	.. III. . . . . .. 1 ..		— do	—	2 — do 2.75
	Krave debele . . . . . 1 ..		— do	5 —	2 — do 3 —
	Krave, klobasarice . . . . . 1 ..		2 — do	3 —	1 — do 1.25
Goveja živina	Teleta . . . . . žive teže 1 kg		4.50 do	5.50	4 — do 5.50
	(Prigon v Lj. 75, Mar. 321 glav) (vštevši ves mesec november)				
Prasici	6—8 tednov stari . . . . . kom.		— do	80 —	40 — do 80 —
	3—4 mesece stari . . . . . ..		100 — do	200 —	100 — do 200 —
	5—7 mesecev stari . . . . . ..		— do	—	300 — do 400 —
	debel . . . . . žive teže 1 kg		6 — do	7 —	5 — do 6 —
	debel . . . . . mrtve 1 ..		8 — do	10 —	7 — do 8.50
	(Prigon v Lj. 225, v Mar. 548 glav) (vštevši ves mesec november)				
Perutnina	spičanec . . . . . kom.		8 — do	15 —	8 — do 10 —
	kokoš . . . . . ..		20 — do	30 —	25 — do 35 —
Mleko, jajca, maslo, sir	mleko . . . . . 1 lit.		2.50 do	3 —	2 — do 3 —
	smetana . . . . . 1 ..		11 — do	14 —	10 — do 12 —
	čajno maslo . . . . . 1 kg		32 — do	40 —	36 — do 48 —
	surovo maslo . . . . . 1 ..		25 — do	28 —	24 — do 30 —
	polemletalski sir . . . . . 1 ..		24 — do	40 —	32 — do 40 —
	sirček . . . . . 1 ..		7 — do	8 —	8 — do 10 —
Kari-vo	jajce . . . . . kom.		1.25 do	1.75	1.25 do 1.50
	trda drva . . . . . 1 m <sup>3</sup>		100 — do	130 —	100 — do 112 —
	mehka drva . . . . . 1 ..		— do	70 —	90 — do 100 —

Za uredništvo odgovarja: ing. R. Lah. — Izdajatelj za Kmetijsko družbo: Oton Detela. — Tisk J. Blasnika nasl. Univerzitetna tiskarna in litografija, d. d. v Ljubljani.

Odgovoren J. Vehar.

# POSOJILNICA V MARIBORU

r. z. s. o. z.

## NARODNI DOM

Telefon 21-08. Ustanovljena 1882.

Obrestule nevezane hranilne vloge po 5%,  
vloge proti 3 mesečni odpovedi po 6 1/2%.

Stanje hran. vlog nad Din 90.000.000.--

Rezerve znašale nad Din 6.000.000.--

Posojila daje članom na vknjižbe po  
8%, na osebne porežitve po 9%.

Inserirajte v  
"KMETOVOALCU"



## Zastopnik se išče,

ki je v kmetijski stroki dobro  
vpeljan, za prodajo

**valilnikov  
in perutninarskih  
potrebščin.**

Ponudbe v nemščini poslati na:

**A. Grassmayr & Co. Nachf.  
Pasing bei München.  
Planegga str. 55.**

# MASTIN

Najuspešnejše sred-  
stvo za rejo domače  
živoine je brezdomno

ki pospešuje rast, odebelitev in oma-  
stiitev domače, posebno klanne ži-  
vovine. — Jasen dokaz neprecenljive  
vrednosti »MASTINA« so brezšte-  
vilna zahvalna pisma.

Cena: 5 škat. 46 Din,  
10 škat. 80 Din.

**LEKARNA TRNKOCZY**  
LJUBLJANA, MESTNI TRG ŠTEV. 4.  
(Zraven Rotovža.)

## Izšla je

Blasnikova

# VELIKA PRATIKA

za prestopno leto 1932,

ki ima 366 dni.

„VELIKA PRATIKA“ je najsta-  
rejši slovenski koledar, ki je bil  
že od naših pradedov najbolj  
upoštevani in je še danes naj-  
bolj obračunan.

V „Veliki Pratici“ najdeš vse, kar člo-  
vek potrebuje vsak dan: Kataloški ko-  
ledar z nebesnimi, solničnimi, luninimi,  
vremenskimi in dnevnimi znamenji; —  
solnčne in lunine mrke; — lunine spre-  
membe; — pošne določbe za Jugo-  
slavijo; — lestvice za kolke, za pobot-  
nice, kupne pogodbe in račune; — kon-  
zulate tujih držav v Ljubljani in Za-  
grebu; — vse sejme na Kranjskem, Ko-  
roškem, Štajerskem, Prekmurju, Med-  
žurnju in v Julijski Benečiji; — pre-  
gled o koncu bregovni živovine; — popis  
vseh važnih domačih in tujih dogodkov  
v preteklem letu; — tabele za računa-  
nje obresti; — življenjepise važnih in  
odločilnih oseb s slikami; — oznanila  
predmetov, ki jih rabi kmetovalec in  
žena v hiši. — Cena 5 Din.

„VELIKA PRATIKA“ se dobi v vseh  
večjih trgovinah in se lahko naroči  
tudi pisмено pri založniku:

tiškarni J. Blasnikove nasl. d. d.  
v Ljubljani.

# LJUDSKA POSOJILNICA

registrovana zadruga z neom. zavezo  
**V LJUBLJANI**

obrestuje vloge in daje posojila in kre-  
dite pod najugodnejšimi pogoji. Svoje  
prostore ima tik za frančiškansko cer-  
kvijo v lastni palači, Miklošičeva c. 6.

**HRANILNE VLOGE ZNAŠAJO NAD 190 MILIJONOV DIN.**

**Govori se** med našimi gospodarsko jasno mislečimi kmeto-  
valci, da se uporaba

## Nitrofoskala - Ruše

tudi v današnjih časih dobro izplača.

Zato bo v Vašo korist če tudi vi gnojite z nitrofoskalom. Pri gnojenju  
travnikov pa ne pozabite na: **apneni dušik.**

**Naročila sprejema Kmetijska družba**

in vse njene kmetijske podružnice.

**Tvornica za dušik d. d., Ruše**  
pri Mariboru.



# Tvornica Borek, Kařez

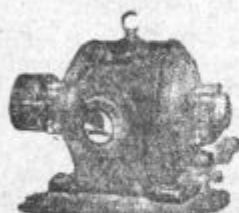
izdeluje prvovrstne slamoreznice za ročni in motorni pogon, reporeznice, mline za drobljenje oljnih pogač, drobljače za zdrob in vinske stiskalnice.

Zastopstvo ima:

Kmetijska družba v Ljubljani



Telefon 2966



## Najboljši in najekonomičnejši ELEKTROMOTORJI

iz znanih čeških tovarn

### ŠKODOVI ZAVODI V PLZŇU

se nahajajo v velikostih  $\frac{1}{4}$  do 30 k. s. stalno v naši zalogi v Ljubljani. Obrnite se na

**CIV. ING. M. A. ŠTEBI**

Ljubljana, Aleksandrova cesta 4.

## „Gospodarska navodila“

ponatisi iz „Kmetovalca“. Vsako posamezno navodilo stane 2 Din.

Denar ali znamke je treba ob naročitvi naprej poslati (Zadostuje če imenujete samo tekoče štev. od navodil).

- |  |   |  |  |
|--|---|--|--|
| 1. Počrpanje vina ali sadjevca.                        | 29. Vnete vimena ali volčič na vimenu.                              | 54. Nove zakonske določbe o sporih pri kupčiji z živino. | 75. Dve najni zalogi naše živinorele.                          |
| 5. Sestava in setev travnih in deteljnih zmesi.        | 34. Zatiranje ovidia ali prave trsne plesni.                        | 60. Kako se obnavljajo in popravljajo meje?              | 76. Sredstva za pokončevanje škodljivih rastlin in živali.     |
| 7. Gnojenje vinogradov z najboljšimi umetnimi gnojili. | 36. Nova naredba glede zvrševanja rezarstva.                        | 62. Presojanje krmil po škrobnih vrednotah.              | 77. Škoda, povzročena po lovcih in divjačini.                  |
| 8. Kako se iz gnilega grozdja napravi dobro vino.      | 37. Kislost (kisloba) in razkisanje vina.                           | 63. Čarje pri konjih.                                    | 78. Moderno zatiranje živalskih kužnih in nalezljivih bolezni. |
| 9. Čiste drože in njih raba v kletarstvu.              | 40. Zatiranje sadnih škodljivcev in bolezni ter škropljenje drevia. | 64. Apeni dušik.   | 79. Preizkusi z umetnimi gnojili 1923. leta.                   |
| 13. Vzroki neplodnosti pri vodi.                       | 41. Močno krmilo „ribja moka“ za rast in pitanje prašičev.          | 66. Duh in okus vina po žvepla.                          | 80. Pomen kmečkih gozdov.                                      |
| 15. Sluzavost ali viskozitost vina.                    | 43. Dolžnost vzdrževanja ogral pred živino, ki se pase.             | 68. Tobak. Pridelovanje in zakonski predpisi.            | 81. Neplodnost, zvrženje in bolezni žrebet.                    |
| 18. Krmiljenje z oljnim troni.                         | 44. Napenjanje govedi.  | 69. Sečni kamni pri živalih.                             | 82. Salolidin kot sredstvo zoper trino plesnobo.               |
| 20. Črčenje in precejanje vna.                         | 46. Bradavice (gobe) pri živali.                                    | 70. O prijavi sekanja v gozdih.                          | 83. Tekoče žveplo zoper plesnobo na grozdju.                   |
| 25. Resna boseda vinogradni kom ob travi.              | 50. Izdelovanje mila za dom.  | 72. Trošarina na vino.                                   | 84. Moljavo žito.  |
| 26. Naprava petitors ali domače pilače.                | 51. Zdravljenje kužni, bolezni v ceoljenem (rdečica).               | 73. Precejanje in filtriranje vina.                      | 85. Kako sadimo sadno drevje ob cestah in potih.               |
| 27. O bistvu alkoholnega vina (kinesala).              |   | 74. Glodanje leza po goveli živali.                      | 86. Vinski epinit in njegova uporaba v kletarstvu.             |

# Inserirajte v „Kmetovalcu“!

Za jesensko in zimsko škropljenje sadnega drevja proti raznim škodljivcem je priznano najuspešnejše sredstvo

# ARBORIN

Izdeluje ga tvrdka

## „CHEMOTECNA“

družba z o. z.

LJUBLJANA, MESTNI TRG 10

(na dvorišču veletrgovine A. & E. Skaberne)

### LANENO OLJE, FIRNEŽ, BARVE, LAKE, KIT, LANENE TROPINE

ter vse v to stroko spadajoče blago prvovrstne kakovosti po solidnih cenah in točni postrežbi, najugodnejše kupite pri domačem podjetju

## MEDIC-ZANKL

tovarne olja lakov in barv družba z o. z., lastnik FRANJO MEDIC

Centrala v Ljubljani, podružnice v Mariboru in Novem Sadu. — Tovarne v Ljubljani, Medvodah in Domžalah.

Ustanovljena leta 1881

## Celjska posojilnica d. d. v Celju

v lastni hiši „Narodni dom“

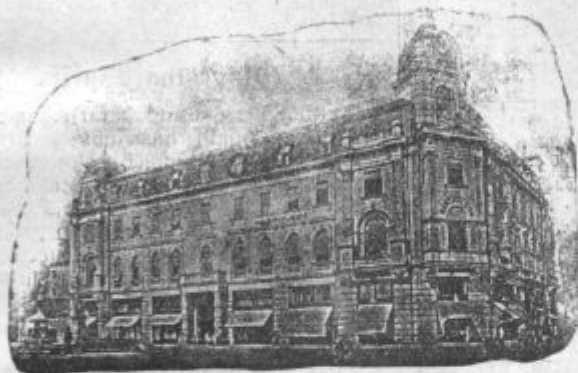
Sprejema hranilne vloge, daje posojila. Izvršuje vse denarne posle.

Lastna glavnica in rezerve Din 14.500.000

Podružnici:

Maribor, Aleksandrova cesta 11

Šoštanj, (v lastni hiši)



# „HERAKLIT“

so edinstvene ognjavarne, izredno izolacijske, lahke gradbene plošče s katerimi

## napravite Vaše hleve suhe in tople

Če ste napredno misleči kmetovalec in izkušeni živinorejec boste vedli te prednosti primerno vpoštevati. Z HERAKLITom zidate naglo, poceni in dobro. V zdravih, suhih HERAKLIT - hlevih se počuti Vaša živina dobro, vidno uspeva in pridobiva na teži. Vaše krave dajejo več mleka. — Novi hlevi iz HERAKLITa odgovarjajo najvišjim zahtevam sodobne tehnike za zidanje hlevov.

Stari manjvredni hlevi se popravijo in izolirajo z vzidanjem HERAKLIT - ploščami. Stavbeni stroški so zmerni, ker lahko zidate brez pomisleka ob vsakem času. HERAKLIT - plošče se lahko obdelavajo, možno jih je žagati in z žebeljnimi pribiti. Plošče so lahke, zato transport v hribovite kraje ne dela nikakih težav. Odvoz od kolo-dvora opravite z domačo vprego. Zgradbe in prezidave opravite sami z domačimi hlapei. Pišite nam še danes eno dopisnico! V nekaj dneh ste v posesti obširnih pojasnil.

## „MATERIAL“ Ljubljana, Dunajska c. 36

Telefon štev. 27-16

trgovska družba z o. z.

Brzovjavke: Material.

Tone Vovk — Bled.

Fr. Berjak — Kranj.

Jos. Hladnik — Rakek.

SKLADIŠČA:

A. Čufer, Jesenice.

Jos. Klemenčič - Novo mesto.

D. Rakusch — Celje.

V. Kühar — Maribor.

Viljem Dengg — Ptuj.

## Mala naznanila.

Le proti predplačila, do 20 besed stane Din 20.— vsaka nadaljna beseda po 1 Din  
Upravništvo ne prevzame posredovanja  
Vsakega IC in 25 v mesecu se zaključijo sprej-  
mune oglasov za prihodnjo številko.

### Brinje, fige in slive

za žganjaku prodala po najnižji ceni tvrdka  
Ivan Jelačin, Ljubljana, Emontka cesta 2, 87

### Dvovprežno lahko kočijo

polkrito, rjavo pleskana, dobro ohranjena, ima  
po zelo nizki na prodaj: Kmetijska družba v Ljub-  
ljani. 280

### Laško brinje, kraško brinje, fige

in di najceneje Sever & Komp., Ljubljana, Gospo-  
svetska cesta 8. 296

### Cepljene trte

nudi I. trsničarska zadruga v Sloveniji pri Sv. Lo-  
vrenca v Slov. goricah, p. Juršinci pri Ptuj, žel.  
žel. postaja Moškajnci, skladišče v Hlaponcih. —  
Ima tudi močne dvoletne trte, sposobne za po-  
sajenje. — Zahtevajte brezplačni cenik na kratak  
naslov: Trsničarska zadruga, p. Juršinci 292

### Nova živinska trgovina!

Valentin Rahne, posestnik v Zaogu 7, pri  
Dev. Mar. v Polju je pričel trgovino z rogato  
živaljo. Na prodaj bodo vedno krave (dobre mle-  
karice) in piemenjaki raznih pasem. Po naročilu  
preskrbim in nakupim vsakovrstno živaljo v naj-  
ugodnejših kraljih. 310

### Trte in sadno drevje!

Cepljene trte, ključe korenjake in sadno dre-  
veje ima na prodaj: Poljedelsko društvo v Ptuj, 311

### Petelinčke,

štajerske, standard, 6 mesecev stare, oddaja po  
Din 50.— F. Kupnik, Kostrivnica-Podplat. — Od  
februarja naprej tudi valilna „ajca! 312

### 250 dinarjev dnevno

zaslužite z obiskovanjem ljudi v Vašem okraju!  
„Kosmos“ Ljubljana, poštni predal 307, Znamko  
za odgovor.

### Novi železni mlin,

patent „Bamford“, ki šrota na uro po 250—300 kg,  
prodam ali zamenjam za prašiča 100 do 120 kg,  
teže. Naslov pri upravi Kmetovalca pod št. 325.  
325

### Kupim 4 peteline,

rjave štajerske pasme, standard Celje, izvaljene  
marca ali aprila t. l., Franc Novak v Notr. Gori-  
cah 39, pošta Brezovica pri Ljubljani. 326

### Bika pinc. pasme,

eno leto starega, prodaj ali zamenja za telico Ivan  
Pance, Vič št. 107 pri Ljubljani. 327

### Lepega bika,

starega 16 mesecev in 2 telička, stara po 4 me-  
sece, vse simodolske pasme, prodaj: Mar. Grašič,  
Polhovgradec. 236

## Mozaični tlakovi,

stopnice, ograje, cevi, podboji. Ce-  
mentarna I. Gostinčar, Pešata,  
p. Dol pri Ljubljani.

144

### Vrtnar,

vešč v oskrbovanju zelenjadnic in sadnega vrta  
dobi mesto na „vlastelinstvu Grahovec“, pošta  
Donja Stubica (Savska banovina). Ako oženjen,  
brez preobilice otrok, more žena voditi gospo-  
dinstvo na marofu. Ponudbe brez petiranih za-  
ljev upošljeti gornjemu Vlastelinstvu. 328

### Cepljene trte in sadno drevje!

Mareljice in breskve najboljših vrst in 8 vrst ce-  
pljenih tri na podlagah: Goethe, Rip, portalis,  
Berlandierji itd. ima na prodaj: Franc Kovač, po-  
sestnik drevesnice in trtnice v Jankovi, p. Voj-  
nik pri Celju. 264

### Oskrbrnik,

vešč v vseh panogah kmetijstva, samostalen dela-  
vec, želi premeniti službo. Gre tudi samo za od-  
škodnino v deputatu. Eventualno vzame posestvo  
v najem. Dopisi pod „Upokojenec“ na upravo  
Kmetovalca št. 328. 329

### Oskrbrnik,

oženjen, šolsko izobražen vinarstva, s večletno  
prakso, v vseh panogah gospodarstva, pošten in  
zanesljiv išče mesta. Cenl. dopise na: Franc  
Poštenjak, Slivnica pri Mariboru. 331

### Ugodna prilika nakupa!

Preša za seno „Mayfarth“, ki izdeluje bale a 70  
do 80 kg. Dobro ohranjena kočija, na olje osti, dve  
lepe konjske oprave (kšire), en težak tovorni voz,  
dobro ohranjen, se po jako ugodni ceni prodaj.  
Rudolf Cimperšek, gostilničar, Sevnica. 330

### Sadno drevje in cepljene trte!

Večjo množico jablan (mošancej, kanada, šam-  
panska reneta, londonski peping, baumanova reneta,  
koks, ora ž. reneta, bobovec) in cepljene trte (tr-  
minec, žlahtina bela, rudeca, burgunder, rizling  
renski) je laški po zmernih cenah ima na prodaj  
Kmetijska podružnica v Konjicah. 339

### Cene cepljenim trtam znižane!

Po 1.20 Din za komad, nudi la selekcionirane  
cepljene trte najboljših trsnih sort, cepljenih na  
razne podlage: Uprava banovinske trsnice in dre-  
vesnice v Pekrah, pošta Limbuš. 320

### Prvovrstne selekcionirane trte

cepljenke najboljših sort, cepljenih na razne pod-  
lage, 1.20 Din za komad, nudi Banovinska vinar-  
ska in sadjarska šola v Mariboru. 332

### Ovčja volna!

V izdelovanje sukna sprejemam vsako množi-  
no ovčje volne proti plačilu od metra, izdelujem  
trpežno sukno raznih vzorcev. Josip Triplat, tov-  
sukna, Moste, p.: Žirovnica, Gorenjsko. 322

### Cepljeno trsje.

zajemeno najboljših kakovosti, vseh samo pri-  
poročljivijših sort oddaja Knez-ova privatna trs-  
nica, Sv. Jurij ob Ščavnici, Ljutomer. — Zahtev-  
ajte takoj brezplačen cenik. 333

## Vsa zdravila za ljudi in živalno

naročate lahko iz lekarne na Vrhniki. Posebno  
priporočamo: Hočevarjevo Aromatično železno  
tinkuro, priznano najboljšo sredstvo zoper slabo-  
krvnost, slabo prebavo in oslabelost. Je boljše kot  
vsako železno vino! Pol literska steklenica 20  
Din. Naročila in porabiti je 3 steklenice. Želodčni  
prašek, ki učinkuje pri želodčnem katarju, o je  
pri iščanju in bolečinah v želodcu, želodčnem  
krču, kislem izpaljovanju in bluvanju. Skatija 20  
Din. Tussocol sirup zoper pljučne bolezni. Obla-  
žuje kašelj, izčisti pljuča in dviga tek. 1 stekle-  
nica 40 Din. Nervocol, ki vsebuje kolo, železo in  
fosfor. Deluje odlično pri živčnih boleznih, utru-  
jenosti in nervoznosti. Okrepi in vrne tek. Stekle-  
nica 40 Din. Za domače živali: Sadnikarjev zdra-  
vilni prašek za prasice. Sigurno zdravilo zoper  
bolezni na prebavilih, ki čisti in odvaja kužne  
bactile. Pospešuje tek in reje živali, ter zabrani  
izbruh rdečice. Zavoje 12 Din. 10 zavojev 100 Din.  
— Bosulija svečice. Edino zdravilo zoper srmi-  
čno vnetje pri govedih. Zanesljivo zoper halovost  
krav in čitci. Skatija z 12 svečicami 30 Din. —  
Protikataralčen prah za konje. Preizkušeno zdra-  
vilo zoper konjski kašelj, težko dihanje in izgubo  
teka. Skatija 20 Din. Lekarne pri „Angeļu Varhu“ na Vrhniki št. 96.  
Imenovanih zdravil se ne dobi nikjer drugod, zato  
naročate naravnost od mene! Na vsa vprašanja  
odgovorjam brezplačno! Pri večjih naročilih po-  
pusti!

### Trdovratno zaprtje

hemeroide, črevesne katarje, napetost,  
bolečine v bokih odstraniš s prirodno  
„Franz Josef“ grenčico, ako zjutraj in  
zvečer spiješ malo kupico. Znanstveniki  
zdravilne vede trdijo, da je „Franz Jo-  
sef“ grenčica uporabljiva celo pri ranje-  
nem črevesu, brez vsakih bolečin. Dobi  
se v vseh lekarnah, drogerijah in špeci-  
rijskih trgovinah.

### Prvovrstno vinsko trsje z garancijo

dobite pri: Drevesnice bratov Doljšek, Kamnica,  
p.: Maribor. — Zahtevajte naš cenik! Cena 1 Din  
za trs. Na željo plačilne ugodnosti. 334

### Novo kompletno sirarsko napravo,

kakor posamezne dele prodaj ali zamenja za  
maslarsko orodje Mlekarska zadruga v Begunjah  
pri Lescah. 335

### Ekonom,

srednjih let, zmožen vseh gospodarskih panog, in  
obdelovanja z vsemi gospodarskimi stroji. Delal  
bi osebno pri vsakem poljskem ali kozdnem delu.  
Sposoben vsakega dela pri živini in prašičih, tudi  
dober sadjar. Nastopi lahko takoj na graščini ali  
večjem posestvu. Plača po dogovoru. Ponudbe  
na se pošljejo na Upravo „Kmetovalca“ pod  
Zmožen ekonom št. 337. 337

### „Vzajemna pomoč“.

Kot prvi kraljevni zaupnik za sodni okraj Velike  
Lašče deluje Joško Samsa, za „Vzajemno pomoč“  
za slučaj smrti ali izplačilu dote, vsak delavnik  
od 4. do 6. ure zvečer v Dolnjih Retjah št. 7,  
ob nedeljah pa od 7. do 8. ure zjutraj v Velikih  
Laščah št. 24, v gostilni pri županu. Na željo  
pride tudi na dom. 338

## Kmetovalci! Vaš denarni zavod je

# Ljudska posojilnica v Celju

registrovana zadruga z neomejeno zavezo

v novi lastni palači na oglu Kralja Petra ceste in  
Vodnikove ulice.

Za hranilne vloge jamči poleg rezerv in hiš nad 5000 članov-  
posestnikov z vsem svojim premoženjem. — Vlagatelji pri  
Ljudski posojilnici ne plačajo rentnega davka.

Stanje hranilnih vlog nad Din 100.000.000.—