

YU ISSN 0351-2851

ACROCEPHALUS

LETNIK III
VOLUME III

ŠTEVILKA 13-14
NUMBER 13-14

DECEMBER 1982
DECEMBER 1982



ACROCEPHALUS

dvomesečno glasilo Društva za opazovanje in proučevanje ptic Slovenije

bimonthly journal of Bird watching and bird study association of Slovenia

naslov uredništva
editorial address

Langusova 10, 51000 Ljubljana

urednik
editor

Iztok Geister
64202 Naklo 245, tel.064 47170

uredniški svet
editorial council

Franc Batič, Iztok Geister, Janez Gregori,
Boris Kryštufek, dr.Sergej Matvejev,
Dare Šere, dr.Andrej Župančič, Rado Smerdu

oblikovalec
designer

Iztok Geister

tehnično risanje
technical drawing

Marija Lavrič

tipkanje
typing

Branka Poklukar

lektorja
readers

Janko Kovačič (za slov. - for slov.)
Irena Jurak (za angl. - for engl.)

tisk
print

Sitotisk Janja & Andrej Košir
Žeškova 5, Kranj

cena
price

100 din za številko

DRUŠTVO ZA OPAZOVANJE IN PROUČEVANJE PTIC SLOVENIJE

BIRD WATCHING AND BIRD STUDY ASSOCIATION OF SLOVENIA

naslov
address

Langusova 10, 61000 Ljubljana

predsednik
president

Janez Gregori
Podkoren 72, 64280 Kranjska gora

tajnik
secretary

Tomi Trilar
Pot v Bitnje 12, 64000 Kranj, tel.064 21806

blagajnik
treasurer

Dare Šere
Glinškova ploščad 12, 61000 Ljubljana
tel.061 348274

izvršni odbor
executive board

Miha Adamič, Iztok Geister, Janez Gregori,
Peter Grošelj, dr.Sergej Matvejev, Dare
Šere, Borut Štumberger, Rudolf Tekavčič,
Tomi Trilar, dr.Andrej Župančič

letna članarina
subscription rate

500 din za posameznike (300 din za dijake
in študente) in najmanj 1.000 din za ustanov-
člani prejmejo glasilo brezplačno

PTIČI STOŽIČ PRI LJUBLJANI, 1972—1982 — FAVNISTIČNI PREGLED, OBROČKANJE IN NAJDBE

DARE ŠERE

THE BIRDS OF STOŽICE NEAR LJUBLJANA, 1972—1982 — FAUNISTIC SURVEY, RINGING AND RECOVERIES

IZVLEČEK

Avtor obravnava 198 taksonov ptičev, 197 vrst in en rod, od tega je 73 gnezdilcev, 122 vrst je negnezdilcev (preletnih, letnih ali zimskih gostov), 2 gnezdilca sta občasna, eden pa je možen.

Favnistični in fenološki podatki dopolnjujejo dosedanje poznavanje ptičev pri nas, nekateri pa so novi za avifauno Slovenije in Jugoslavije.

ABSTRACT

The author discusses 198 taxons of birds, 197 species and 1 genus, of which 73 are nesting birds, 122 species are nonnesting birds (passage visitors, summer or winter migrants), 2 nesting birds are occasionally found and one is possible.

Some faunistic and phenological data are new to the avifauna of Slovenia and Yugoslavia, while some are presented as a further contribution to our present knowledge of birds in this country.

Uvod

Ni naključje, da so leta 1953 začeli graditi takratni ornitološki oddelek Prirodoslovnega muzeja Slovenije (v nadaljnjem besedilu PMS) ravno v Stožicah ob Savi, kjer stoji še danes. Bližnja in daljna okolica je bila zanimiva za ptičji živelj, predvsem za vodne ptiče, ker je takrat Sava imela precej rokavov in poplavnih predelov ob bregu. V tem obdobju delovanja ornitološkega oddelka PMS je bila ornitološka zbirka obogatena z različnimi vrstami ptičev, med njimi tudi z redkiimi. V kasnejšem obdobju se je okolica Save stalno spreminjala zaradi regulacije struge in tako ni več nudila ustreznih gnezdišč in počivališč za ptiče v času selitve. Nekatero vrsto so verjetno za zmeraj izgubile iz tega področja. V tem področju sedaj ne gnezdi več prilivka *Burhinus oedicephalus*, breguljka *Riparia riparia* in pisana penica *Sylvia nisoria*. Glede na stanje pred letom 1972 bo kmalu že prašljivo gnezdenje črnočelega srakoperja *Lanius minor*, prepelice *Coturnix coturnix* in tudi drugih vrst ptičev. Ravno tako se ob Savi ne zadržujejo več določene vrste vodnih in obvodnih ptičev. Nekatero izmed njih hrani ornitološka zbirka PMS.

Ker je bila struga Save večkrat poglobljena, se je na obeh bregovih zaraslo gosto vrbovje, ki pa se je z leti tudi spreminjalo (narasla

Sava, občasni požigi, različni zemeljski posegi itd). Kljub temu spreminjanju, ki je prisotno še danes, se je vrbovje zmeraj zaraslo in obnovilo.

Vrbovje je postalo zanimivo leta 1972, ko smo prešli na lov ptičev z japonskimi mrežami. Takoj so se pokazali prvi rezultati, kar je treba pripisati samemu habitatu, zanimivi legi Stožic in njeni okolici.

Na omenjeni teren sem prišel prvič leta 1962. Mislil pa, da je bilo prelomno leto 1972, ko smo začeli z drugačnim načinom lova in ulovili takšne vrste ptičev, za katere smo vedeli samo iz literature. Nekatere vrste ptičev se skrivajo v podrastju in v gostem vrbovju, ter so očem opazovalca praktično nevidne. S postavitvijo mrež v take predele smo prišli v stik tudi s temi vrstami.

V letih 1972 in 1973 sem delal kot prostovoljni sodelavec ornitološkega kustodidata PMS, kar sem že od leta 1964. Delo sem od leta 1974 dalje opravil v okviru redne muzejske dejavnosti.

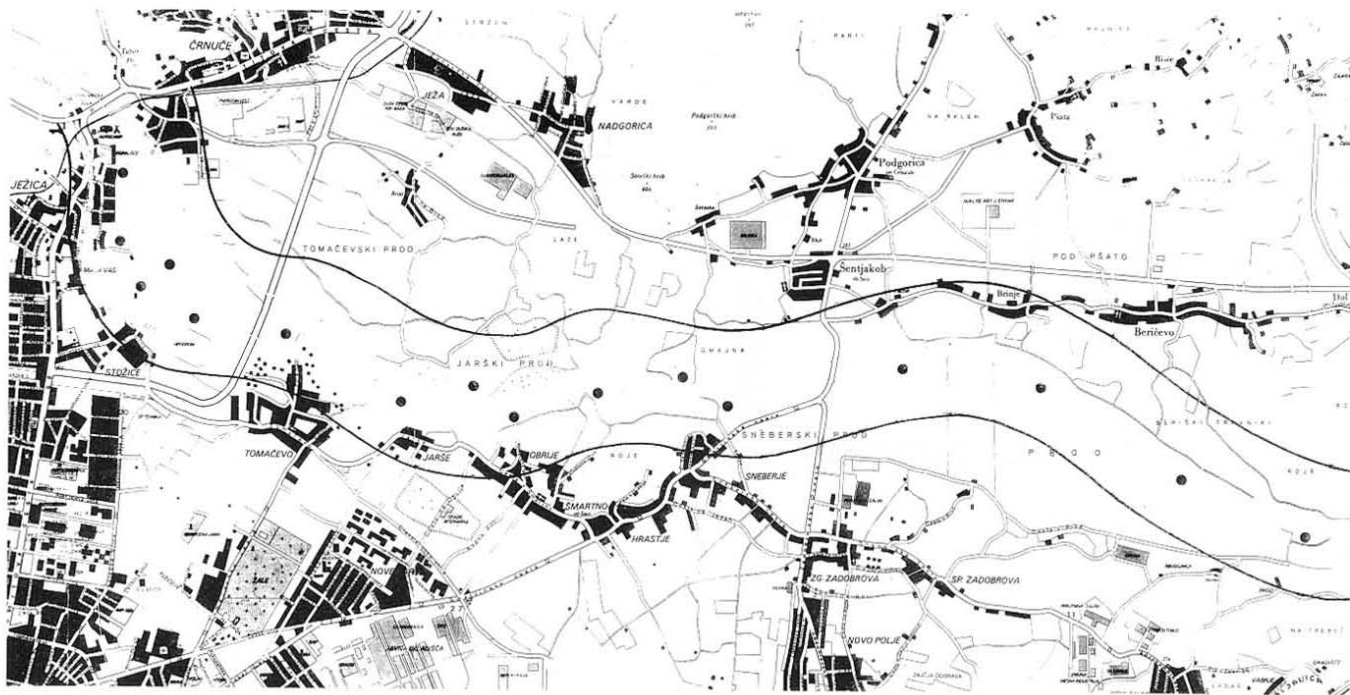
Pri tem delu sem uporabil tudi podatke drugih sodelavcev, ki so v tem času delali na tem območju. Na tem mestu se posebej zahvaljujem kustosu za ornitologijo Ivu Božiču, ki mi je posređoval svoje kakor tudi druge podatke. Posebna zahvala ravno tako velja muzejskemu preparatorju Janezu Doviču, ki je prispeval pomembne podatke. Dragocene, še ne objavljene podatke je posređoval tudi muzejski preparator Lojze Šmuc.

Prav tako sem uporabil podatke prostovoljnih sodelavcev ornitološkega kustodidata PMS. To so : Marjan Bogataj, Franc Bolta, Ivo Bolta, Jože Dolinšek, Jože Gračner, Josip Matulič, Zoran Mesesnel in Dušan Petkovšek. S svojimi najdbami obročkanih ptičev pa so prispevali k celovitejšemu pregledu najdb naslednji sodelavci: Tone Beravs, Alfonz Colnar, Branko Javoršek, Bruno Iršič, Jože Povše, Miro Mojškerc, Branko Slabanja in Marjan Vrhovec. Vsem se zahvaljujem za njihov trud, ko so ga vložili v terensko delo in tako prispevali k bolj celovitemu pregledu ptičev Stožic in okolice. Niso pa uporabljeni podatki sodelavcev, ki so samo občasno prihajali na ta teren, ker njihovi podatki niso bili zanimivi za to delo. Zaradi obilice podatkov (približno 80.000) bi jih v prihodnje bilo potrebno obdelati s pomočjo računalnika.

S tem delom sem skušal podati celovit favnistični, fenološki pregled, pregled muzejskega materiala, selitveno problematiko in rezultate obročkanja. Prispevek daje celovit avifavnistični pregled Stožic in okolice v obdobju od 1972. do 1982. leta. Hkrati je to prispevek k poznavanju avifavne Slovenije in nenazadnje tudi Jugoslavije.

Opis obravnavanega področja

Stožice se nahajajo na SV delu Ljubljane ob Savi na nadmorski višini 290 m. Obravnavani del obsega 400-metrski pas desno in levo od Save, in to od črnuškega mostu do pritoka reke Ljubljanice (sl.1). Celotna dolžina je 10 km.



Slika 1 Lega obravnavanega območja pri Ljubljani, lovna mesta so označena s piko.

Figure 1 The area dealt with near Ljubljana. The places used for catches are marked with a dot.

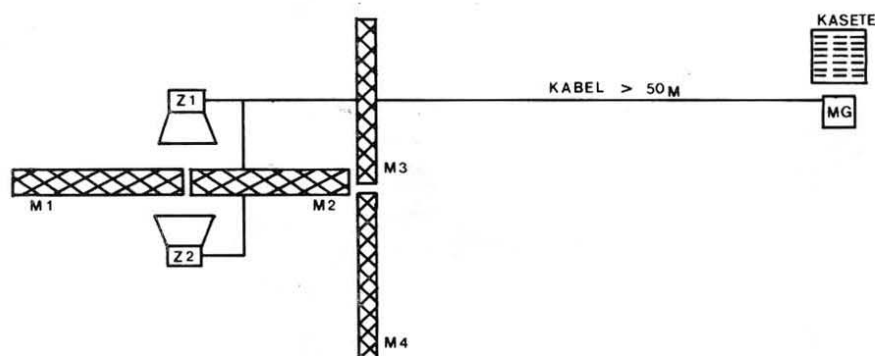
PODNEBJE : celinsko, padavin je okoli 1500 mm na leto. Povprečna julijska temperatura je $+19.7^{\circ}\text{C}$, januarska pa -1.8°C . Povprečna letna temperatura zraka je 9.7°C . Leta 1981 je bila najnižja temperatura -14.4°C , najvišja pa 33.7°C .

Skoraj na celotnem področju obeh bregov Save raste vrbovje *Salix sp.*. Kulturne površine (večje) so od Šentjakoba do Zaloga. Ob Savi so tudi manjša prodišča. Omembe vreden je Jarški prod. Ob levem bregu je tudi mešan gozd, ki nato pri Jarškemrodu prehaja v zanimiv sestoj bora *Pinus sp.*, ki raste na prodnati podlagi. Med vrbovjem ob Savi in na mestih, kjer je dovolj miške ali rodovitne zemlje, uspeva zlata rozga *Solidago sp.*, katere je največ pred izlivom Ljubljaničice v Savo (8ha).

Metode dela in material

K vsem pomembnejšim favnističnim podatkom je prispeval lov z mrežami v zadnjem času tudi s pomočjo ptičjih glasov, posnetih na magnetofonski trak (sl. 2). Uporabljeni so tudi podatki opazovanj s terena, kar velja predvsem za večje vrste, katerih se ne da uloviti z mrežo. Terensko delo je obsegalo v glavnem zapisovanje podatkov na osnovi ujetih in obročkanih ptičev. Nekatero vrste so bile določene na temelju oglašanja ali petja, pri zamenljivih in težko določljivih vrstah pa samo na temelju ulova in določevanja v roki. Razen običajnega dopoldanskega lova je bil velikokrat potreben popoldanski in nočni lov. V večini primerov so se uporabljale naylonske mreže 3.3×12 m. Za nočni lov smo tudi uporabljali večje in močnejše mreže. Nekaj vrst je bilo ujetih na samosprožilno past. Precej vrst je bilo obročkanih tudi v gnezdu, poudarek pa je

bil na močvirski trstnici *Acrocephalus palustris*. Nekaterne redke ali zanimive vrste so bile preparirane za potrebe ornitološke študijske in razstavne zbirke PMS. Podvrste (razen izjem) niso bile določene zaradi premajhnega števila sočasno ujetih in izpuščenih primerkov, pa tudi zaradi omejenosti dokaznega gradiva.



Slika 2 Prikaz položaja štirih mrež (M_1, M_2, M_3, M_4) ter dveh zvočnikov (Z_1, Z_2) povezanih s kasetnim magnetofonom (Mg)
Figure 2 Arrangement of four nets (M_1, M_2, M_3, M_4) and two loudspeakers (Z_1, Z_2) connected to a cassette recorder (Mg)

V seznamu ptičjih vrst Stožic in okolice navajam lastne podatke, v nasprotnem primeru je vir podatka naveden. Dvomljive podatke sem iz dela izločil. Za ustreznim strokovnim imenom ptiča je statusna oznaka in število ujetih ptičev omenjene vrste v obdobju 1972-1982. V nadaljnjem je podan datum in kraj opazovanja ali ulova, število ujetih ali opazovanih primerkov, in podatki o dokaznem materialu. Pri nekaterih vrstah so vključeni tudi fenološki podatki in grafični prikazi selitve. Pri vrstah, ki so bile ujete ali opazovane vsako leto, in pri tem vrsta na opisanem področju gnezdi in se seli, so navedeni prvi in zadnji datumi pojavljanja, vmes pa so primeroma tudi podatki o gnezdenju. Pri vrstah, ki na opisanem področju ne gnezdi, so redno na preletu, so navedeni prvi in zadnji spomladanski datumi ter prvi in zadnji poletni datumi pojavljanja. Pri vrstah z majhnim številom podatkov so navedeni vsi. Isto velja za vrste, ki smo jih na opisanem področju opazili ali ujeli samo enkrat ali nekajkrat. Številčnost nekaterih vrst je v večini primerov razvidna iz tabele ulova v obdobju 1972 - 1982, kakor tudi iz grafičnega prikaza preleta določene vrste. Razen zbiranja podatkov o avifavni Stožic in okolice smo tudi zbirali in dopolnjevali material za študijsko zbirko ptičjih mehov.

V obdobju 1972 - 1982 se je ta zbirka, ki jo hrani Ornitološki kustosiat PMS, obogatila za 98 primerkov (50 vrst), in to samo iz obravnavanega področja. Nekaj primerkov predstavlja dragocen dokazni material za Slovenijo, kakot tudi za Jugoslavijo. Ves ta zbrani material je iz obdobja 1972 - 1982. Pri materialu iz študijske zbirke PMS navajamo: datum, kraj spol ali starost, inventarno številko, začetnico imena in priimka darovalca.

Časovno spremljanje pojavljanja selivk na obločenem področju imenujemo fenologijo. Z vsakoletnim zapisovanjem in zbiranjem podatkov o prihodu in odhodu določenih vrst ptičev dobimo selitveni razpon v

spomladanskem in jesenskem času. Te podatke lahko vsakoletno zapisujemo na temelju opazovanj, poslušanja in tudi ulova ptičev. Večina fenoloških podatkov temelji na ulovu. Predvsem to velja za trstnice, penice, listnice itd. Opazovanje teh vrste je zlasti otežkočeno v jesenskem času. Velikokrat sem ob slabih vremenskih razmerah imel priliko opazovati ali ujeti res "ta prve" primerke. Nekaterih vrst v določenih obdobjih ni bilo in zato so tudi pri takih vrstah prazne rubrike. Nekatero vrste ni bilo mogoče zmeraj ujeti in je že zadostovalo, da smo jih samo opazovali: smrdokavra, kmečka lastnovka, rjavi srakoper, kupčar itd.. Zanimiv je fenološki zapis hribskega škrjanca, ki ni bil v Stožicah in okolici nikoli ujet. Za dobre poznavalce ptičjih glasov pa oglašanje hribskega škrjanca ne bi smel biti problem. Dovolj obširne fenološke podatke sem uspel zbrati za 30 vrst.

GRAFIČNI PRIKAZI JESENSKEGA PRELETA NEKATERIH VRST V STOŽICAH V OBDOBJU 1973 - 1981

Če hočemo, da pravilno ovrednotimo številčno manjši ali večji ulov ptičev v času selitve, moramo vse te podatke vnesti v koordinatni sistem. Na vodoravni osi so nanaseni petdnevni razmiki *pentade*, na navpični osi je nanaseno število ptičev, ujetih v pentadi, izraženo kot odstotek števila vseh ulovov. V koordinatnem sistemu je podano skupno število (N) ujetih ptičev. Puščica v grafikonu kaže sredino, ko je mimo polovica populacije določene vrste na temelju ulova. Petdnevni razmiki *pentade* so standardizirani po mednarodnih dogovorih. Iz grafikona, krivulje je za vsako vrsto, če je dovolj podatkov, razvidno, kdaj je selitev številčno na višku. Da lahko pridemo do takih podatkov, je potrebno vsakokrat loviti na istem mestu pod enakimi pogoji. Za 11 vrst mi je uspelo zbrati podatke, ki že kažejo zanimivo sliko.

RAZLAGA KRATIC

KEY

- A = prvi spomladanski datumi pojavljanja določene vrste v Stožicah in okolici
first spring records of the occurrence of a species in Stožice and its surroundings
- B = zadnji spomladanski datumi pojavljanja določene vrste v Stožicah in okolici
last spring records of the occurrence of a species in Stožice and its surroundings
- C = prvi poletni ali jesenski datumi pojavljanja določene vrste v Stožicah in okolici
first summer or autumn records of the occurrence of a species in Stožice and its surroundings
- D = zadnji poletni ali jesenski datumi pojavljanja določene vrste v Stožicah in okolici
last summer or autumn records of the occurrence of a species in Stožice and its surroundings

- E = izjemno odstopanje datuma pojavljajoče se vrste od datumov, ki temeljijo na podlagi večletnih podatkov v Stožicah in okolici
exceptional occurrences of a species outside the normal dates, based on observations made during a number of years in Stožice and its surroundings
- St = vrsta gnezdi in se celo leto zadržuje na opisanem področju (stalnica)
the species breeds and is found throughout the year in the area in question (resident)
- Se = vrsta gnezdi, vendar kasneje odleti v južne kraje (selivka)
the species breeds but later migrates south (migrant)
- Kl = vrsta gnezdi, vendar se kasneje klata (klatež)
the species breeds then migrates but strays from the normal migration route (vagrant)
- Pg = vrsta ne gnezdi, ampak se tu na preletu le ustavi (preletni gost)
the species does not breed but only stops while flying on the way to further destination (passage visitor)
- Zg = vrsta ne gnezdi, ampak se pojavlja samo pozimi (zimski gost)
the species does not breed and is found only in winter (winter visitor)
- Lg = vrsta ne gnezdi na obravnavanem področju, vendar so primerki opazovani v času gnezdenja (letni gost) ali pa je gnezdišče v bližini opisanega področja
the species does not breed in the area dealt with although the specimens were observed during the nesting period (summer visitor) or the nesting site was found in a nearby area
- Dm = dokazni material iz študijske zbirke PMS
reference material from the collection kept in the Science Museum of Slovenia
- op.= opazovan
observed
- mlad.= mladič
young
- gne.= gnezdo
nest
- uj.= ujet
caught
- prim.= primerek
specimen
- obr.= obročkan
ringed
- ? = status je vprašljiv
status in question

Seznam vrst

- 7 -

1. RDEČEGRLI SLAPNIK, *Gavia stellata* (Pontoppidan) - Pg - 0
18.12.1973, Jarše, op. 1 prim. L.Šmuc
2. SEVERNI SLAPNIK, *Gavia artica* (L.) - Pg - 0
15.12.1975, Jarše, op. 1 prim. L.Šmuc
17.12.1976, Obrije, op. 1 prim. L.Šmuc
3. MALI PONIREK, *Tachybaptus ruficollis* (Pallas) - Se - 0
30. 5.1977, Šentjakob, op. ♀ in 4 mlad.
4. ČOPASTI PONIREK, *Podiceps cristatus* (L.) - Pg - 0
16. 3.1976, Šmartno, op. 1 prim. L.Šmuc
5. VELIKI KORMORAN, *Phalacrocorax carbo* (L.) - Pg - 0
13.11.1975, Stožice, op. 1 prim.
6. BELA ŠTORKLJA, *Ciconia ciconia* (L.) - Pg - 0
19. 5.1978, Stožice op. 2 prim.
11. 6.1975, Zalog, op. 1 prim. L.Šmuc
7. ČRNA ŠTORKLJA, *Ciconia nigra* (L.) - Pg - 0
26. 9.1977, Stožice op. 1 prim.
8. MALA BOBNARICA, *Ixobrychus minutus* (L.) - Pg - 0
11.4. 1973, Tomačevo, op. 1 prim.
8.6. 1975, Zalog, op. 1 prim. L.Šmuc
9. KVAKAČ, *Nycticorax nycticorax* (L.) - Pg - 0
 - A 9. 4.1977, Zalog, op. 8 prim. L.Šmuc
26. 4.1974, Šentjakob, op. 1 prim.
28. 4.1981, Stožice, op. 1 prim.
 - B 6. 5.1975, Stožice, op. 3 prim.
30. 8.1976, Šmartno, op. 4 prim. L.Šmuc
10. ČOPASTA ČAPLJA, *Ardeola ralloides* (Scopoli) - Pg - 0
25. 4.1976, Zalog, op. 1 prim.
28. 5.1977, Šmartno, op. 1 prim. L.Šmuc
11. MALA BELA ČAPLJA, *Egretta garzetta* (L.) - Pg - 0
 - A 15. 4.1977, Jarše, op. 1 prim. L.Šmuc
28. 4.1981, Stožice, op. 1 prim.
 - B 12. 5.1974, Tomačevo, op. 3 prim.
 - C 20. 8.1976, Jarše, op. 2 prim.
 - D 21. 9.1977, Tomačevo, op. 2 prim.
12. SIVA ČAPLJA, *Area cinerea* (L.) - Pg, Lg - 0
25. 4.1980, Stožice, op. 8 prim.
25. 6.1981, Stožice, op. 2 prim.
18. 7.1980, Stožice, op. 1 prim.
30.10.1977, Jarše, op. 6 prim.
Vrsta opazovana celo leto.
13. RJAVA ČAPLJA, *Ardea purpurea* (L.) - Pg - 0
12. 8.1976, Jarše, op. 1 prim.
20. 8.1976, Stožice, op. 1 prim.
23. 8.1973, Stožice, op. 1 prim.
14. SIVA GOS, *Anser anser* (L.) - Zg - 0
2. 2.1976, Zalog, op. 8 prim. L.Šmuc
8.12.1975, Zalog, op. 5 prim.
- 14.a. RDEČEKLJUNA SIVA GOS *Anser anser rubrirostris* (Swinhoe) - Zg - 0
21. 1.1978, Zalog, op. 1 prim. L.Šmuc
31. 1.1977, Zalog, op. 2 prim. L.Šmuc
3. 2.1976, Šmartno, op. 18 prim. L.Šmuc
11. 2.1976, Zalog, op. 3 prim. L.Šmuc

15. NJIVSKA GOS, *Anser fabalis* (Latham) - Pg - 0
10. 1.1979, Sneberski prod, op. 16 prim. L.Šmuc
16. LABOD, *Cygnus sp.* - Pg ? - 0
27. 4.1974, Tomačevo, op. 4 prim.
17. RACA MLAKARICA, *Anas platyrhynchos* (L.) - Kl - 4
Številna jeseni in pozimi ob Savi.
18. KREHELJC, *Anas crecca* (L.) - Pg - 0
8.12.1975, Zalog, op. 2 prim.
Pogost v spomladanskem in jesenskem času. L.Šmuc
19. REGELJC, *Anas querquedula* (L.) - Pg - 0
15. 3.1975, Stožice, op. 50 prim.
21. 4.1981, Stožice, op. 2 prim.
3.12.1981, Stožice, op. 16 prim.
20. RACA ŽLIČARICA, *Anas clypeata* (L.) - Pg - 0
22. 3.1977, Jarše, op. ♂ in ♀ L.Šmuc
21. RJAVKA, *Aythya marila* (L.) - Pg - 0
7. 2.1976, Jarše, op. 1 prim. L.Šmuc
22. ZVONEC, *Bucephala clangula* (L.) - Pg, Zg - 0
4. 1.1977, Obrije, op. 6 prim. L.Šmuc
13.4. 1978, Tomačevo, op. 1 prim. L.Šmuc
28.11.1975, Jarše, op. 2 prim. L.Šmuc
30.12.1976, Obrije, op. 1 prim. L.Šmuc
23. SREDNJI ŽAGAR, *Mergus serrator* (L.) - Pg - 0
24. 4.1976, Šmartno, op. 9 prim. L.Šmuc
11.11.1976, Jarše, op. 2 prim. I.Božič/D.Šere
24. MALI KLINKAČ, *Aquila pomarina* (C.L.Brehm) - Pg - 0
10.10.1980, Stožice, op. 1 prim.
25. KANJA, *Buteo buteo* (L.) - Lg, Zg - 1
17. 1.1979, Stožice, uj. 1 prim. J.Dovič
Običajna, vendar maloštevilna vrsta.
26. SKOBEC, *Accipiter nisus* (L.) - Pg, Zg - 9
4. 3.1974, Stožice, uj. 2 prim.
28. 7.1981, Stožice, op. 1 prim.
16. 8.1979, Stožice, op. 1 prim.
Običajna vrsta jeseni in pozimi.
Dm: 7.12.1977, Stožice, ?, inv.št. 1656, D.Šere
27. KRAGULJ, *Accipiter gentilis* (L.) - Pg - 0
30. 9.1977, Stožice, op. 1 prim.
18.12.1982, Stožice, op. 1 prim.
28. RJAVI ŠKARNIK, *Milvus milvus* (L.) - Pg - 0
11. 9.1981, Zalog, op. 1 prim. L.Šmuc
29. 9.1980, Stožice, op. 1 prim.
29. RJAVI LUNJ, *Circus aeruginosus* (L.) - Pg - 0
25. 3.1976, Zalog, op. 1 prim. L.Šmuc
31. 3.1980, Zalog, op. 1 prim. ♂ L.Šmuc
13. 4.1978, Zalog, op. 1 prim. ♂ L.Šmuc
17. 4.1978, Zalog op. 1 prim. ♀ L.Šmuc
30. PEPELASTI LUNJ, *Circus cyaneus* (L.) - Pg - 0.
3. 2.1976, Zalog, op. 1 prim. L.Šmuc
5. 3.1980, Stožice, op. 1 prim.
13. 4.1978, Zalog, op. 1 prim. L.Šmuc
12.10.1975, Zalog, op. 1 prim. "

31. MOČVIRSKI LUNJ, *Circus pygargus* (L.) - Pg - 0
5. 5.1974, Stožice, op. 1 prim.
5. 5.1979, Zalog, op. 1 prim. L.Šmuc
32. RIBJI OREL, *Pandion haliaëtus* (L.) - Pg - 0
26. 3.1980, Zalog, op. 1 prim. L.Šmuc
29. 4.1980, Stožice, op. 1 prim.
5. 5.1974, Stožice, op. 1 prim.
28. 9.1976, Mala vas, op. 1 prim. I.Božič
33. ŠKRJANČAR, *Falco subbuteo* (L.) - Se - 0
A 13. 4.1975, Stožice, op. 1 prim.
16. 4.1980, Stožice, op. 1 prim.
16. 7.1979, Stožice, op. ♂ in ♀, ki sta si v zraku predala plen.
11. 8.1979, Stožice, op. 2 prim., ki sta lovila črnega hudourni-
ka *Apus apus*, kasneje pa sta lov opustila.
11. 9.1980, Stožice, op. 3 mladiči, ki so leteli za starši s
kačo v krempljih.
D 15. 9.1978, Stožice, op. 1 prim.
34. SOKOL SELEC, *Falco peregrinus* (Tunstal) - Pg - 0
8. 8.1975, Zalog, op. 1 prim. L.Šmuc
22.10.1977, Zalog, op. 1 prim. "
18.12.1973, Stožice, op. 1 prim.
35. MALI SOKOL, *Falco columbarius* (L.) - Pg - 0
17. 2.1973, Zalog, op. 1 prim.
36. RDEČENOGA POSTOVKA, *Falco vespertinus* (L.) - Pg - 0
4. 5.1979, Zalog, op. 7 prim. L.Šmuc
37. JUŽNA POSTOVKA, *Falco naumanni* (Fleischer) - Pg - 0
21., 22 in 23.4.1977 se je par južnih postovk zadrževal v bli-
žini poslopja ornitološkega kustodiata PMS v Stožicah. I.Božič
38. NAVADNA POSTOVKA, *Falco tinnunculus* (L.) - Se, Pg - 8
15. 3.1979, Stožice, op. 1 prim.
3. 4.1980, Stožice, op. 2 prim.
22. 6.1973, Zalog, obr. 5 mlad. J.Gračner/D.Šere
39. POLJSKA JEREBICA, *Perdix perdix* (L.) - St - 10
že maloštevilna vrsta.
40. PREPELICA, *Coturnix coturnix* (L.) - Se - 0
6. 5.1980, Stožice, poje 1 prim.
13. 5.1975, Stožice, poje 1 prim.
3. 6.1980, Stožice, poje 1 prim.
41. FAZAN, *Phasianus colchicus* (L.) - St - 1
Običajna vrsta.
42. MOKOŽ, *Rallus aquaticus* (L.) - Pg - 0
8.4.1976, Stožice, op. 1 prim.
43. GRAHASTA TUKALICA, *Porzana porzana* (L.) - Pg - 0
26. 4.1980, Stožice, op. 1 prim.
44. ZELENONOGA TUKALICA, *Gallinula chloropus* (L.) - St - 10
Gnezdi pri Šentjakobu in Zalogu ob Savi.
45. KOMATNI DEŽEVNIK, *Charadrius hiaticula* (L.) - Pg - 0
2.10.1978, Jarše, op. 2 prim. L.Šmuc
12.10.1975, Jarše, op. 6 prim. "

46. MALI DEŽEVNIK, *Charadrius dubius* (Scopoli) - Se - 10
A 1. 4.1975, Stožice, op. 1 prim.
18. 5.1980, Jarše, obr. 1 mlad.
19. 8.1975, Šentjakob, obr. 1 mlad.
47. ČRNI DULAR, *Pluvialis squatarola* (L.) - Pg - 0
7. 3.1977, Zalog, op. 2 prim. L.Šmuc
48. PRIBA, *Vanellus vanellus* (L.) - Se - 25
28. 2.1973, Zalog, op. 1 prim.
25. 4.1975, Zalog, obr. 1 mlad.
14. 6.1976, Zalog, obr. 8 mlad. J.Gračner/D.Šere
49. KAMENJAR, *Arenaria interpres* (L.) - Pg - 0
4. 9.1976, Jarše, op. 1 prim. L.Šmuc
50. MALI PRODNİK, *Calidris minuta* (Leisler) - Pg - 0
4. 4.1973, Jarše, op. 5 prim. L.Šmuc
5. 8.1977, Obrije, op. 4 prim. "
1. 9.1976, Jarše, op. 4 prim. "
21. 9.1976, Jarše, op. 1 prim.
51. SPREMENLJIVI PRODNİK, *Calidris alpina* (L.) - Pg - 0
12. 4.1978, Zalog, op. 1 prim. L.Šmuc
52. SRPOKLJUNI PRODNİK, *Calidris ferruginea* (Pontoppidan) - Pg - 0
23. 7.1976, Jarše, op. 1 prim. L.Šmuc
53. TOGOTNIK, *Philomachus pugnax* (L.) - Pg - 0
15. 3.1975, Stožice, op. 7 prim.
54. ČRNI MARTINEC, *Tringa erythropus* (Pallas) - Pg - 0
12. 4.1978, Jarše, op. 2 prim. L.Šmuc
55. RDEČENOĞI MARTINEC, *Tringa totanus* (L.) - Pg - 0
11. 4.1973, Tomačevo, op. 2 prim.
Dm: 24. 9.1973, Jarše ♀, inv.št. 1448 L.Šmuc
56. ZELENONOĞI MARTINEC, *Tringa nebularia* (Gunnerus) - Pg - 0
A 1. 4.1976, Stožice, op. 1 prim.
B 6. 5.1980, Stožice, op. 2 prim.
C 10. 7.1978, Stožice, op. 1 prim.
D 22. 9.1981, Stožice, op. 1 prim.
57. PIKASTI MARTINEC, *Tringa ochropus* (L.) - Pg - 3
A 11. 4.1979, Stožice, op. 1 prim.
B 26. 4.1974, Šentjakob, uj. 2 prim.
C 28. 7.1974, Zalog, uj. 1 prim. J.Gračner
D 12. 8.1975, Stožice, op. 1 prim.
E 7.11.1982, Stožice, op. 1 prim.
58. MOČVIRSKI MARTINEC, *Tringa glareola* (L.) - Pg - 0
1. 4.1975, Stožice, op. 1 prim.
6. 5.1982, Stožice, op. 1 prim.
19. 5.1980, Stožice, op. 1 prim.
59. ČRNOREPI KLJUNAČ, *Limosa limosa* (L.) - Pg - 0
12. 4.1978, Jarše, op. 1 prim. L.Šmuc
60. MALI MARTINEC, *Actitis hypoleucos* (L.) - Se - 56
A 11. 4.1979, Stožice, op. 1 prim.
25. 4.1980, Stožice, uj. 9 prim.
D 16.10.1981, Stožice, op. 1 prim.

61. MALI ŠKURH, *Numenius phaeopus* (L.) - Pg - 0
14. 4.1977, Zalog, op. 2 prim. L.Šmuc
62. VELIKI KLJUNAČ, *Scolopax rusticola* (L.) - Pg - 2
17. 3.1976, Stožice, op. 1 prim.
4. 6.1977, Zalog, op. 1 prim.
9.10.1982, Stožice, op. 2 prim.
2.11.1977, Zalog, uj. 1 prim. J.Gračner
12.11.1976, Zalog, uj. 1 prim.
63. KOZICA, *Gallinago gallinago* (L.) - Pg - 1
A 5.4. 1979, Stožice, op. 1 prim.
B 25.4. 1980, Stožice, op. 1 prim.
C 20.9. 1974, Stožice, op. 1 prim.
14.10.1980, Stožice, op. 1 prim.
D 14.11.1977, Zalog, uj. 1 prim.
64. MALI GALEB, *Larus minutus* (Pallas) - Pg - 0
21. 4.1981, Stožice, op. 1 prim.
26. 4.1976, Obrije, op.25 prim. L.Šmuc
15. 7.1977, Obrije, op. 4 prim. "
17. 8.1976, Šmartno, op. 2 prim. "
65. REČNI GALEB, *Larus ridibundus* (L.) - Pg, Lg - 0
Zanimiva so poletna opazovanja. Opazovan celo leto.
22. 5.1979, Stožice, op. 3 prim.
10. 6.1980, Sneberje, op. 35 prim.
23. 6.1981, Stožice, op. 6 prim.
9. 7.1974, Stožice, op.15 prim.
66. RJAVI GALEB, *Larus fuscus* (L.) - Pg - 0
15. 4.1977, Obrije, op. 1 prim. L.Šmuc
17. 9.1977, Obrije, op.15 prim. L.Šmuc
18. 9.1977, Jarše, op. 7 prim. L.Šmuc
67. SREBRNI GALEB, *Larus argentatus* (Pontoppidan) - Pg - 0
14. 1.1979, Stožice, op. 2 prim.
12. 4.1978, Obrije, op. 7 prim. L.Šmuc
17. 8.1976, Šmartno, op. 1 prim. L.Šmuc
14.11.1975, Jarše, op. 1 prim. L.Šmuc
68. SIVI GALEB, *Larus canus* (L.) - Pg - 0
17.11.1981, Stožice, op. 1 prim.
14.10.1975, Jarše, op. 1 prim. L.Šmuc
31. 1.1976, Jarše, op. 5 prim. L.Šmuc
69. ČRNA ČIGRA, *Chlidonias nigra* (L.) - Pg - 0
6. 5.1980, Stožice, op. 2 prim.
7. 5.1975, Stožice, op.11 prim.
23. 7.1979, Stožice, op. 4 prim.
70. BELOPERUTA ČIGRA, *Chlidonias leucopterus* (Temminck)
24. 4.1976, Jarše, op. 2 prim. L.Šmuc
71. SEVERNA ČIGRA, *Hydropogone tschegrava* (Lepechin) - Pg - 0
12. 4.1974, Jarše, op. 1 prim. L.Šmuc
12. 4.1978, Obrije, op. 2 prim. L.Šmuc
24. 4.1976, Jarše, op. 4 prim. L.Šmuc
18. 9.1977, Jarše, op. 4 prim. L.Šmuc
72. NAVADNA ČIGRA, *Sterna hirundo* (L.) - Pg - 0
V spomladanskem času se redno pojavlja na preletu.
6. 5.1980, Stožice, op. 1 prim.
20. 5.1976, Jarše, op. 1 prim. L.Šmuc

73. GOLOB GRIVAR, *Columba palumbus* (L.) - Se, Zg, ? - 0
19. 1.1979, Stožice, op. 1 prim.
25. 3.1977, Stožice, op. 3 prim.
5. 5.1977, Zalog, gne. 1 jajce J.Gračner
10.10.1982, Stožice, op. 40 prim.
7.11.1982, Stožice, op. 16 prim.
74. TURŠKA GRLICA, *Streptopelia decaocto* (Frivaldszky) - St - 11
Celoletna vrsta.
75. DIVJA GRLICA, *Streptopelia turtur* (L.) - Se - 5
A 28. 4.1981, Stožice, op. 1 prim.
4. 5.1978, Stožice, op. 1 prim.
4. 6.1974, Zalog, uj. 2 prim. J.Gračner
D 15. 9.1982, Stožice, op. 1 prim.
76. KUKAVICA, *Cuculus canorus* (L.) - Se - 6
A 31. 3.1975, Stožice, op. 1 prim.
2. 4.1972, Tomačevo, uj. 1 prim. J.Gračner
16. 4.1975, Stožice, poje 1 prim.
13. 5.1981, Stožice, op. 5 prim.
20. 8.1981, Stožice, uj. 1 prim. I.Božič
6. 9.1976, Stožice, uj. 1 prim.
D 22. 9.1974, Stožice, op. 1 prim.
77. MALA UHARIČA, *Asio otus* (L.) - Se - 12
25. 4.1975, Zalog, gne. 1 mlad.
4. 5.1977, Zalog, gne. 4 mlad. J.Gračner
14. 6.1978, Zalog, uj. 1 prim.
78. VELIKI SKOVIK *Otus scops* (L.) - Pg, Se - 1
18. 8.1981, Stožice, poje 1 prim.
Dm: 26. 4.1974, Šentjakob, ♂, inv.št.-, D.Šere
79. NAVADNI ČUK *Athene noctua* (Scopoli) - St - 43
Vsako leto gnezdi pod streho ornitološkega kustodiata PMS.
30. 5.1973, Stožice, gne. 5 mlad.
28. 5.1974, Stožice, gne. 5 mlad.
19. 6.1975, Stožice, gne. 4 mlad.
15. 6.1976, Stožice, gne. 2 mlad. in 3 jajca
26. 5.1977, Stožice, gne. 5 jajc, mladičev ni bilo
17. 5.1978, Stožice, gne. 5 mlad.
4. 6.1979, Stožice, gne. 5 mlad.
12. 5.1980, Stožice, gne. 3 mlad. in 2 jajci
6. 5.1981, Stožice, gne. 2 mlad. in 3 jajca
19. 5.1982, Stožice, gne. 6 mlad.
80. LESNA SOVA, *Strix aluco* (L.) - Pg - 0
9.11.1979, Zalog, op. 1 prim.
81. PODHUJKA, *Caprimulgus europaeus* (L.) - Se - 0
A 6. 5.1980, Stožice, op. 1 prim.
23. 5.1978, Jarše, op. 1 prim.
8. 6.1976, Jarše, op. 2 prim.
20. 6.1976, Jarše, op. 2 prim.
D 7. 9.1974, Stožice, op. 1 prim.
82. ČRNI HUDOURNIK, *Apus apus* (L.) - Se - 0
A 13. 4.1978, Stožice, op. 3 prim.
6. 5.1980, Stožice, op. 3 prim.
12. 6.1976, Zalog, op. 6 prim.
18. 6.1981, Stožice, op. 5 prim.
26. 6.1976, Tomačevo, op. 2 prim. J.Dovič
D 5.10.1978, Stožice, op. 1 prim.

83. ZLATOVRANKA, *Coracias garrulus* (L.) - Se - 0
4. 6.1980, Roje-Beričevo, op. ♂ in ♀, L.Šmuc
84. VODOMEC, *Alcedo atthis* (L.) - Kl - 71
7. 8.1974, Zalog, gne. 6 mlad.
3. 9.1976, Stožice, uj. 1 prim.
2.10.1981, Stožice, uj. 1 prim.
85. ČEBELAR, *Merops apiaster* (L.) - Pg - 0
25. 5.1982, Stožice, op. 8 prim.
86. SMRDOKAVRA, *Upupa epops* (L.) - Pg - 3
A 21. 3.1975, Stožice, op. 1 prim.
B 26. 4.1978, Stožice, uj. 1 prim. J.Dovič
C 12. 8.1981, Stožice, op. 1 prim.
D 27. 9.1974, Tomačevo, op. 1 prim. J.Dovič
- | | 1974 | 1975 | 1976 | 1977 | 1978 | 1979 | 1980 | 1981 |
|---|-------|-------|-------|-------|------|------|-------|-------|
| A | 22.3. | 21.3. | 28.3. | 28.3. | 5.4. | 4.4. | 21.4. | 25.3. |
87. VIJEGLAVKA, *Jynx torquilla* (L.) - Se - 169
A 26. 3.1979, Stožice, op. 1 prim.
22. 6.1978, Tomačevo, gne. 9 mlad. J.Dovič
D 7.10.1975, Stožice, op. 1 prim.
- | | 1973 | 1974 | 1975 | 1976 | 1977 | 1978 | 1979 | 1980 | 1981 | 1982 |
|---|-------|-------|-------|-------|------|-------|-------|-------|------|-------|
| A | - | - | 31.3. | 1.4. | 3.4. | 5.4. | 26.3. | 1.4. | 4.4. | 2.4. |
| D | 4.10. | 6.10. | 7.10. | 1.10. | - | 3.10. | - | 18.9. | - | 25.9. |
88. ZELENA ŽOLNA, *Picus viridis* (L.) - St - 10
Maloštevilna vrsta.
89. SIVA ŽOLNA, *Picus canus* (Gmelin) - St - 9
Maloštevilna vrsta.
Dm: 26. 6.1977, Stožice, ?, inv.št. 1628, J.Dovič
90. ČRNA ŽOLNA, *Dryocopus martius* (L.) - Pg - 0
25. 9.1980, Jarše, op. 1 prim.
91. VELIKI DETEL, *Dendrocopos major*, (L.) - St - 49
Najbolj pogost detel.
27. 5.1973, Zalog, gne. 6 mlad.
92. MALI DETEL, *Dendrocopos minor* (L.) - St - 14
27. 3.1975, Stožice, op. 1 prim.
10. 5.1978, Stožice, uj. 1 prim.
27. 5.1973, Zalog, gne. 4 mlad. J.Gračner
3.10.1978, Stožice, uj. 1 prim.
2.12.1980, Stožice, op. 1 prim.
93. BREGULJKA *Riparia riparia* (L.) - Pg - 50
A 17. 4.1979, Stožice, op. 5 prim.
B 23. 5.1980, Stožice, op. 32 prim.
C 3. 8.1982, Stožice, uj. 1 prim.
17. 9.1980, Jarše, uj. 12 prim.
D 10.10.1980, Stožice, uj. 2 prim.
Dm: 7. 9.1981, Stožice, juv. inv.št. 1785 I.Božič/D.šere
94. KMEČKA LASTOVKA, *Hirundo rustica* (L.) - Se - 12050
A 21. 3.1974, Tomačevo, op. 1 prim.
D 1.11.1974, Stožice, op. 1 prim.

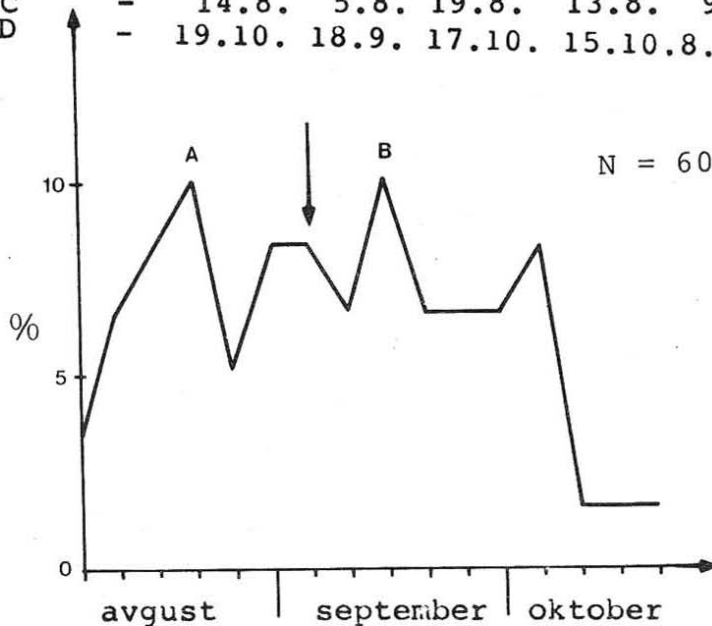
	1974	1975	1976	1977	1978	1979	1980	1981	1982
A	21.3.	27.3.	26.3.	6.4.	27.3.	28.3.	3.4.	1.4.	2.4.
D	1.11.	15.10.	20.10.	-	16.10.	11.10.	27.10.	16.10.	10.10.
95.	MESTNA LASTOVKA, <i>Delichon urbica</i> (L.) - Se - 29								
A	31. 3.1975, Stožice, op. 1 prim.								
D	17.10.1974, Stožice, op. 3 prim.								
96.	ČOPASTI ŠKRJANEC, <i>Galerida cristata</i> (L.) - Pg - 0								
	10.10.1977, Stožice, op. 1 prim.								
97.	KRATKOPRSTI ŠKRJANEC, <i>Calandrella cinerea</i> (Gmelin) - Pg - 0								
	22. 4.1976, Stožice, op. 10 prim.								
98.	HRIBSKI ŠKRJANEC, <i>Lullula arborea</i> (L.) - Pg - 0								
	1. 3.1976, Stožice, op. 1 prim.								
	16. 3.1980, Stožice, op. 2 prim.								
	29. 9.1980, Stožice, op. 1 prim.								
	13.11.1975, Stožice, op. 1 prim.								
	1975	1976	1977	1978	1979	1980	1981	1982	
C	9.10.	11.10.	3.10.	10.10.	4.10.	29.9.	11.10.	10.10.	
99.	POLJSKI ŠKRJANEC, <i>Alauda arvensis</i> (L.) - Se - Zg - 1								
	3. 2.1977, Stožice, op. 30 prim.								
	3. 2.1976, Jarše, uj. 1 prim. D.Petkovšek								
	17. 5.1979, Stožice, op. 2 mlad.								
	23.12.1975, Stožice, op. 6 prim.								
100.	RJAVA CIPA, <i>Anthus campestris</i> (L.) - Pg - 1								
	8. 5.1974, Stožice, uj. 1 prim.								
	31. 8.1977, Stožice, op. 1 prim.								
	18. 9.1980, Stožice, op. 1 prim.								
	21. 9.1977, Stožice, op. 1 prim.								
101.	DREVESNA CIPA, <i>Anthus trivialis</i> (L.) - Se - 206								
	28. 3.1979, Stožice, op. 1 prim.								
	3. 4.1976, Stožice, op. 2 prim.								
	21. 5.1979, Tomačevo, op. 2 prim.								
	17.10.1979, Stožice, uj. 1 prim.								
	23.10.1980, Jarše, uj. 1 prim.								
102.	MALA CIPA, <i>Anthus pratensis</i> (L.) - Pg - 43								
A	4. 3.1975, Stožice, op. 1 prim.								
	22. 3.1977, Stožice, uj. 1 prim.								
B	8. 5.1978, Stožice, op. 1 prim.								
C	15. 9.1977, Stožice, op. 2 prim.								
	22.11.1974, Stožice, uj. 2 prim.								
D	2.12.1979, Stožice, uj. 1 prim. J.Mastnak								
Dm:	22.11.1974, Stožice, ♂, inv.št. 1500 D.Šere								
Dm:	22.11.1974, Stožice, ♂, inv.št. 1501 D.Šere								
Dm:	27.10.1980, Stožice, ?, inv.št. 1746 D.Šere								
103.	RDEČEGRLA CIPA, <i>Anthus cervinus</i> (Pallas) - Pg - 2								
	6. 5.1975, Stožice, op. 12 prim.								
C	27. 9.1979, Stožice, op. 1 prim.								
	7.10.1978, Stožice, uj. 1 prim.								
	9.10.1978, Stožice, uj. 1 prim.								
D	14.10.1980, Stožice, op. 1 prim.								
Dm:	7.10.1978, Stožice, ♂, inv.št. 1683 D.Šere								

104. OBVODNA CIPA, *Anthus spinoletta* (L.) - Pg, Zg - 20
 28. 1.1978, Stožice, op. 2 prim.
 B 21. 4.1980, Stožice, uj. 1 prim.
 C 30. 9.1975, Tomačevo, uj. 1 prim. J.Dovič
 17.11.1981, Stožice, uj. 1 prim.
 30.12.1982, Stožice, op. 2 prim.
105. RUMENA PASTIRICA, *Motacilla flava* (L.) - Pg - 20
 A 22. 3.1977, Stožice, op. 1 prim.
 5. 5.1981, Stožice, uj. 1 prim.
 B 22. 5.1981, Stožice, op. 1 prim.
 C 12. 8.1981, Stožice, op. 1 prim.
 7. 9.1977, Stožice, op. 1 prim.
 D 11.10.1980, Stožice, op. 1 prim.
 E 7.11.1982, Stožice, op. 1 prim.
106. SIVA PASTIRICA, *Motacilla cinerea* (Tunstal) - Se - 42
 A 4. 3.1980, Stožice, op. 1 prim.
 10. 3.1981, Stožice, op. 1 prim.
 2.10.1981, Stožice, uj. 1 prim. J.Gračner
 4.11.1973, Zalog, uj. 1 prim.
 D 30.11.1973, Stožice, op. 1 prim.
 Dm: 7. 8.1974, Zalog, ?, inv. št. 1490, D.Šere
 Dm: 9. 9.1975, Šentjakob, ♀, inv.št. 1541 D.Šere
107. BELA PASTIRICA, *Motacilla alba* (L.) - Se - 175
 A 8. 2.1979, Stožice, op. 1 prim.
 20. 5.1980, Stožice, op. 2 mlad.
 D 17.11.1981, Stožice, op. 1 prim.
- | | 1973 | 1974 | 1975 | 1976 | 1977 | 1978 | 1979 | 1980 | 1981 | 1982 |
|---|-------|-------|------|------|-------|-------|------|-------|-------|------|
| A | 25.2. | 13.2. | 4.3. | - | 27.2. | 28.2. | 8.2. | 24.2. | 10.3. | 2.3. |
108. NAVADNA KAVKA, *Corvus monedula*, (L.) - Pg - 0
 Vrsta gnezdi v bližini obravnavanega predela.
109. POLJSKA VRANA, *Corvus frugileus* (L.) - Pg - 0
 9. 2.1975, Stožice, op. 1 prim.
 16.12.1978, Stožice, op. 2 prim.
110. SIVA VRANA, *Corvus cornix* (L.) - St - 1
 Zelo številna vrsta.
 Dm: 9.4.1973, Tomačevo, ♂, inv.št. 1444, L.Šmuc
111. KROKAR, *Corvus corax* (L.) - Pg - 0
 6.10.1981, Stožice, op. 1 prim.
112. PEGAM, *Bombycilla garrulus* (L.) - Zg - 49
 V zimskem času je bil opazovan vsako zimo, medtem ko so bile invazije pegamov v zimi 1974/1975 in 1975/1976.
 C 12.12.1974, Tomačevo, uj. 3 prim. J.Dovič
 B 13. 4.1975, Stožice, op. 4 prim.
 C 12.12.1975, Stožice, op. 12 prim.
 B 6. 4.1976, Stožice, op. 5 prim.
113. POVODNI KOS, *Cinclus cinclus* (L.) - Pg - 5
 10. 6.1973, Zalog, uj. 2 prim. J.Mastnak
 6.10.1981, Stožice, op. 1 prim.
114. STRŽEK, *Troglodytes troglodytes* (L.) - Pg, Zg - 95
 6. 3.1981, Stožice, poje 1 prim.
 15. 4.1976, Stožice, uj. 1 prim.
 B 22. 4.1980, Stožice, poje 1 prim.

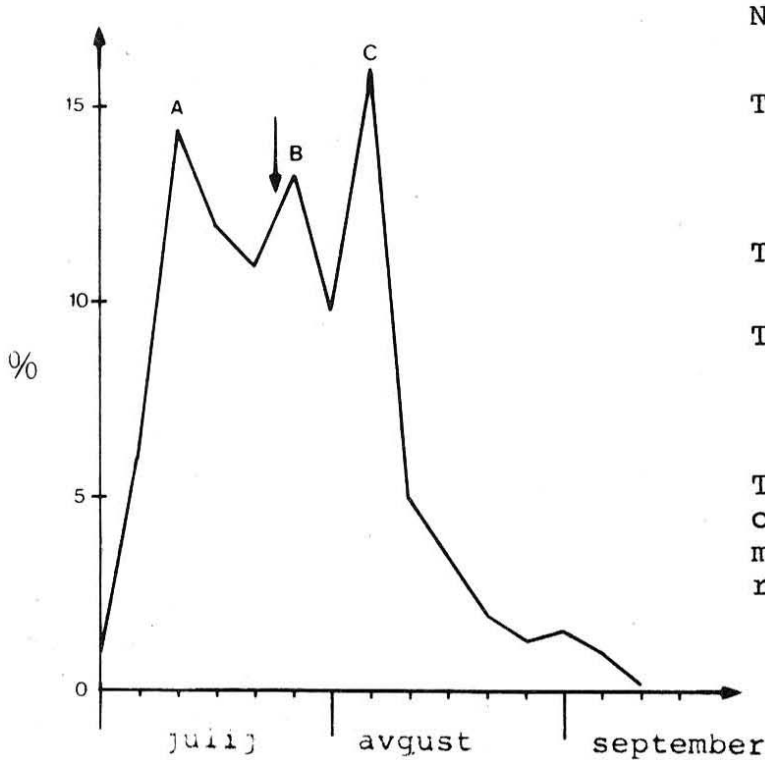
- C 25. 9.1980, Jarše, uj. 1 prim.
 27.10.1982, Stožice, uj. 3 prim.
 30.12.1982, Stožice, op. 2 prim.
115. SIVA PEVKA, *Prunella modularis* (L.) - Pg, Zg - 706
 17. 2.1976, Stožice, uj. 1 prim.
 B 21. 4.1978, Mala vas, uj. 1 prim. J.Dovič
 C 15. 9.1980, Jarše, uj. 1 prim.
 12.10.1976, Stožice, uj. 12 prim.
 30.12.1982, Stožice, op. 1 prim.
 Dm: 17.10.1976, Stožice, ♂, inv. št. 1596 J.Dovič
- | | 1975 | 1976 | 1977 | 1978 | 1979 | 1980 | 1981 | 1982 |
|---|-------|-------|-------|-------|-------|-------|-------|-------|
| B | 10.4. | - | 13.4. | 21.4. | 25.3. | 17.3. | 10.3. | - |
| C | 29.9. | 4.10. | 26.9. | 28.9. | 28.9. | 15.9. | 19.9. | 19.9. |
116. RJAVI SRAKOPER, *Lanius collurio* (L.) - Se - 331
 A 25. 4.1979, Stožice, op. 1 prim.
 21. 7.1978, Mala vas, gne. 4 mlad.
 D 15.10.1974, Jarše, uj. 1 prim. D.Petkovšek
- | | 1973 | 1974 | 1975 | 1976 | 1977 | 1978 | 1979 | 1980 | 1981 | 1982 |
|---|-------|--------|--------|-------|--------|-------|-------|-------|-------|-------|
| A | 30.4. | 30.4. | 3.5. | 4.5. | 5.5. | 4.5. | 25.4. | 8.5. | 28.4. | 11.5. |
| D | 6.10. | 15.10. | 10.10. | 1.10. | 10.10. | 21.9. | 4.10. | 22.9. | 6.10. | 25.9. |
117. RJAVOGLAVI SRAKOPER, *Lanius senator* (L.) - Pg - 0
 12. 5.1978, Stožice, op. 1 prim.
118. ČRNOČELI SRAKOPER, *Lanius minor* (Gmelin) - Se - 3
 20. 6.1976, Zalog gne. 5 mlad. J.Gračner/D.Šere
 22. 6.1977, Zalog, gne. 4 jajca
 16. 7.1973, Zalog, op. 6 mlad.
119. VELIKI SRAKOPER, *Lanius excubitor* (L.) - Pg - 5
 1. 3.1976, Stožice, op. 1 prim.
 1.10.1974, Jarše, uj. 1 prim. F.Bolta
 2.11.1974, Stožice, uj. 1 prim.
120. KOBILAR, *Oriolus oriolus* (L.) - Se - 11
 A 25. 4.1975, Zalog, op. 1 prim.
 10. 5.1976, Stožice, op. 1 prim.
 27. 6.1975, Stožice, gne. 3 mlad. I.Božič/D.Šere
 23. 8.1974, Stožice, uj. 1 prim. J.Dovič
 D 7. 9.1981, Stožice, uj. 1 prim.
121. ŠKOREC, *Sturnus vulgaris* (L.) - Se, Zg - 246
 A 10. 2.1973, Zalog, op. 12 prim.
 16. 5.1977, Stožice, gne. 6 mlad.
 D 2.12.1979, Stožice, op. 8 prim.
122. ŠOJA, *Garrulus glandarius* (L.) - St - 36
 Številna vrsta.
 13. 5.1976, Zalog, gne. 6 jajc J.Gračner
123. SRAKA, *Pica pica* (L.) - St - 71
 Zelo številna vrsta.
124. KREKOV, *Nucifraga caryocatactes* (L.) - Pg - 0
 25.10.1977, Tomačevo, op. 1 prim.

125. SVILNICA, *Cettia cetti* (Temminck) - Pg - 1
 Dm: 1.10.1973, Tomačevo, ♀, inv.št. 1455 D.Šere
126. TRSTNI CVRČALEC, *Locustella luscinioides* (Savi) - Pg - 1
 Dm: 5. 4.1975, Stožice, ♂, inv.št. 1510, D.Šere
127. NAVADNI KOBILIČAR, *Locustella naevia* (Bodaert) - Pg - 19
 A 27. 4.1976, Zalog, uj. 3 prim. J.Gračner/D.Šere
 6. 5.1980, Stožice, poje 1 prim.
 B 22. 5.1979, Stožice, uj. 1 prim.
 E 12. 7.1977, Stožice, uj. 1 prim.
 C 6. 8.1975, Stožice, uj. 1 prim.
 3. 9.1980, Jarše, uj. 1 prim.
 D 1.10.1976, Stožice, uj. 1 prim.
 Dm: 18. 9.1975, Tomačevo, ?, inv.št. 1545, D.Šere
128. BIČJA TRSTNICA, *Acrocephalus schoenobaenus* (L.) - Pg - 283
 A 9. 4.1975, Stožice, uj. 1 prim.
 B 28. 5.1981, Stožice, uj. 1 prim.
 C 5. 8.1975, Stožice, uj. 1 prim.
 D 19.10.1974, Stožice, uj. 1 prim.
 Dm: 28. 5.1981, Stožice, ♀, inv.št. 1760 D.Šere
 19. 9.1981, Stožice, ?, inv.št. 1800 D.Šere

	1973	1974	1975	1976	1977	1978	1979	1980	1981	1982
A	15.4.	27.4.	9.4.	27.4.	10.4.	16.4.	26.4.	25.4.	21.4.	13.4.
B	-	-	13.5.	13.5.	16.5.	25.5.	24.5.	21.5.	28.5.	25.5.
C	-	14.8.	5.8.	19.8.	13.8.	9.8.	13.8.	18.8.	7.8.	-
D	-	19.10.	18.9.	17.10.	15.10.	8.10.	-	29.9.	15.10.	-



129. MOČVIRSKA TRSTNICA, *Acrocephalus palustris* (Bechstein)
 - Se - 1928
- A 10. 5.1979, Stožice, uj. 3 prim.
 13. 6. do 26.7.1976, Stožice-Zalog, obr.233 mlad. iz gnezd
 J.Gračner/D.Šere
- D 11. 9.1981, Stožice, uj. 1 prim.
 Dm: 9. 8.1978, Tomačevo, ?, inv.št. 1677, D.Šere
 13. 5.1981, Stožice, ♂, inv.št. 1757, D.Šere
- | | 1973 | 1974 | 1975 | 1976 | 1977 | 1978 | 1979 | 1980 | 1981 | 1982 |
|---|------|-------|-------|-------|-------|-------|-------|-------|-------|-------|
| A | - | 10.5. | 12.5. | 12.5. | 10.5. | 10.5. | 10.5. | 14.5. | 11.5. | 11.5. |
| D | 1.9. | 8.9. | 5.9. | 31.8. | 15.8. | 6.9. | 6.9. | 9.9. | 11.9. | 3.9. |



N= 622

Točka A= številčni vrh naših in deloma tujih odraslih primerkov (10. - 14.7.)

Točka B= številčni vrh naših mladičev (25.-29.julija)

Točka C= številčni vrh tujih mladičev (4.-8.8.)

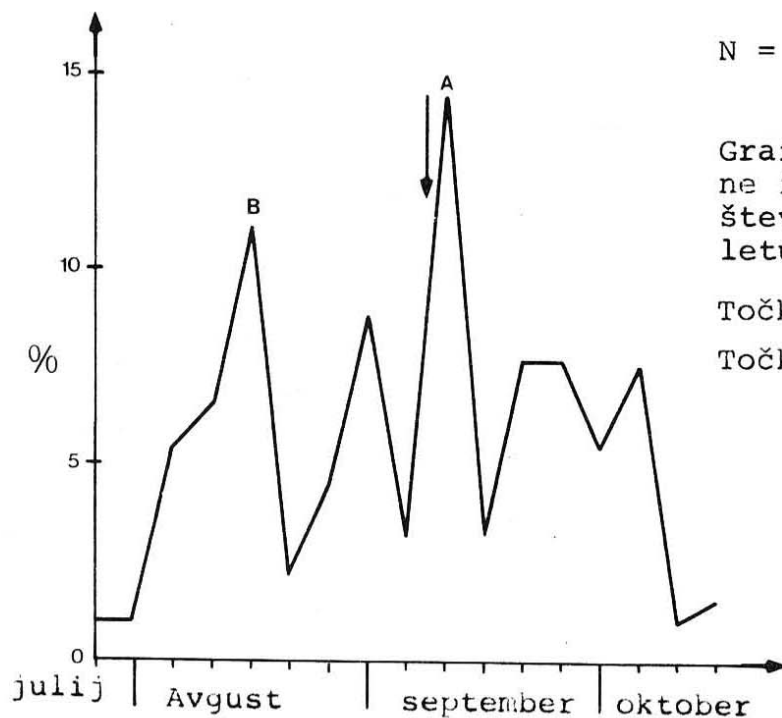
Ti zaključki so enaki sklepanju o starostni strukturi preleta pri močvirski trstnici na osnovi obročkanja.

130. SRPIČNA TRSTNICA, *Acrocephalus scirpaceus* (Hermann) - Pg - 277

- A 25. 4.1980, Stožice, uj. 1 prim.
- B 28. 5.1981, Stožice, uj. 1 prim.
- E 19. 6.1981, Stožice, poje 1 prim.
- C 20. 7.1982, Stožice, uj. 1 prim.
- D 17.10.1979, Stožice, uj. 1 prim.
- Dm: 14. 8.1974, Tomačevo, ♀, inv.št. 1491 D.Šere
- 10. 5.1978, Stožice, ♂, inv.št. 1668 D.Šere
- 28. 5.1978, Stožice, ♀, inv.št. 1761 D.Šere

	1973	1974	1975	1976	1977	1978	1979	1980	1981	1982
A				17.4.		10.5.	4.5.	25.4.	29.4.	9.5.
B						25.5.	24.5.	23.5.	29.5.	25.5.
C		7.8.	19.8.	4.8.	26.8.	9.8.	26.7.	18.8.	31.7.	20.7.
D	13.10.	14.10.	3.10.	15.10.	13.10.	6.10.	17.10.	14.10.	6.10.	25.9.
E								11.6.	19.6.	

SRPIČNA TRSTNICA, *Acrocephalus scirpaceus* 1973 - 1981



N = 90

Grafikon prikazuje strme vzpone in padce, kar je pripisati številčno neenakomernemu preletu

Točka A = 8. - 12.9.

Točka B = 14. - 18.8.

131. RAKAR, *Acrocephalus arundinaceus* (L.) - Pg - 58

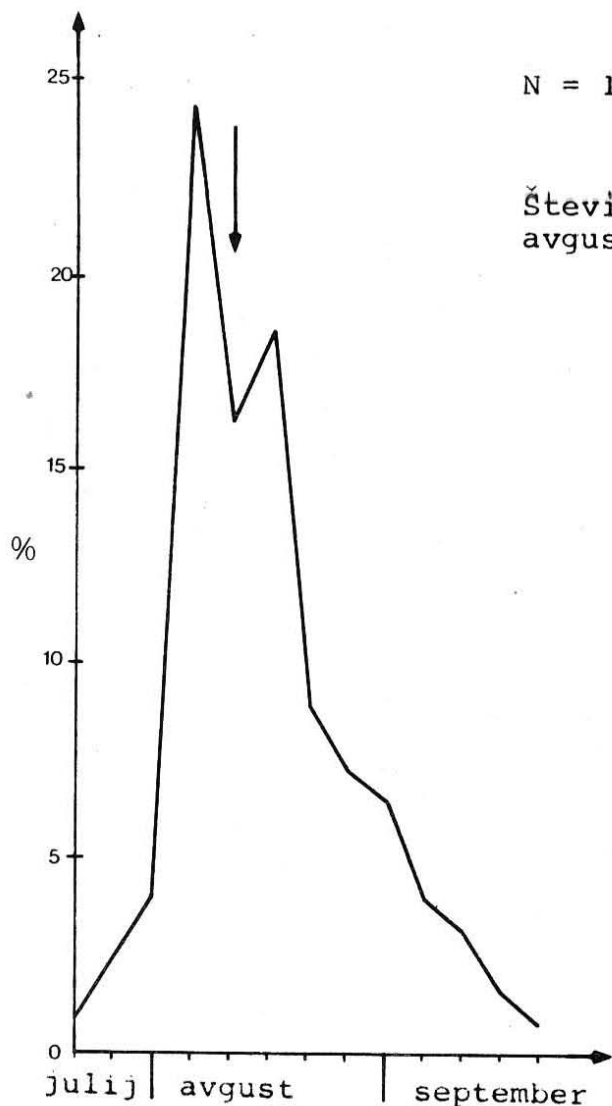
- A 4. 4.1974, Tomačevo, uj. 1 prim.
- B 25. 5.1978, Stožice, uj. 1 prim.
- E 4. 6.1977, Zalog, poje 1 prim. J.Gračner/D.Šere
- C 29. 7.1976, Stožice, uj. 1 prim.
- D 11. 9.1981, Stožice, uj. 1 prim.
- Dm: 6.5. 1975, Stožice, ♀, inv.št. 1515 D.Šere

132. NAVADNI VRTNIK, *Hippolais icterina* (Vieillot) - Pg - 171

- A 23. 4.1978, Stožice, poje 1 prim.
- 16. 5.1977, Mala vas, uj. 1 prim. J.Dovič
- B 1. 6.1979, Stožice, poje 1 prim.
- C 14. 7.1981, Stožice, uj. 1 prim.
- 7. 8.1981, Stožice, uj. 6 prim.
- D 25. 9.1974, Stožice, uj. 1 prim.

1974 1975 1976 1977 1978 1979 1980 1981 1982

A	-	1.5.	8.5.	5.5.	23.4.	4.5.	8.5.	6.5.	6.5.
B	-	22.5.	25.5.	16.5.	-	1.6.	20.5.	20.5.	20.5.
C	14.8.	5.8.	29.7.	27.8.	11.8.	23.7.	30.7.	14.7.	10.8.
D	25.9.	1.9.	23.8.	19.9.	-	7.9.	12.9.	13.9.	14.9.



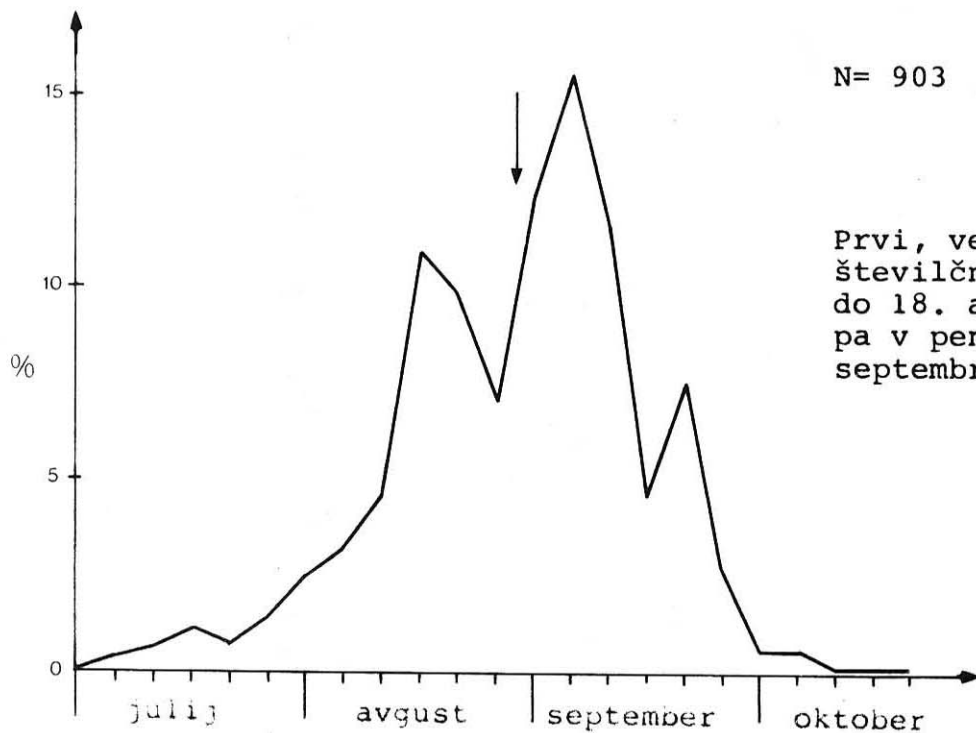
N = 123

Številčni vrh je med 4. in 8. avgustom.

133. PISANA PENICA, *Sylvia nisoria* (Bachstein) - Pg - 12
- A 23. 5.1980, Ježica, uj. 1 prim. J.Dovič
 - B 25. 5.1978, Stožice, uj. 1 prim.
 - C 23. 7.1979, Stožice, uj. 1 prim.
 - D 6.9. 1981, Stožice, uj. 1 prim. J.Mastnak
 - E 21.11.1979, Jarše, uj. 1 prim. M.Bogataj/D.Šere

134. VRTNA PENICA, *Sylvia borin* (Booddaert) - Se - 1436
- A 26. 4.1981, Stožice, uj. 1 prim.
 - 25. 6.1980, Šentjakob, gne. 4 jajca
 - D 21.10.1974, Tomačevo, uj. 1 prim. J.Dovič
 - Dm: 10. 9.1975, Stožice, ♂, inv.št. 1540 D.Šere
 - 30. 8.1977, Stožice, ♂, inv.št. 1648 D.Šere
 - 25. 8.1980, Stožice, ♀, inv.št. 1738 D.Šere

	1973	1974	1975	1976	1977	1978	1979	1980	1981	1982
A	-	27.4.	7.5.	4.5.	10.5.	4.5.	4.5.	25.4.	26.4.	11.5.
D	6.10.	14.10.	21.10.	6.10.	7.10.	6.10.	7.10.	25.9.	2.10.	25.9.

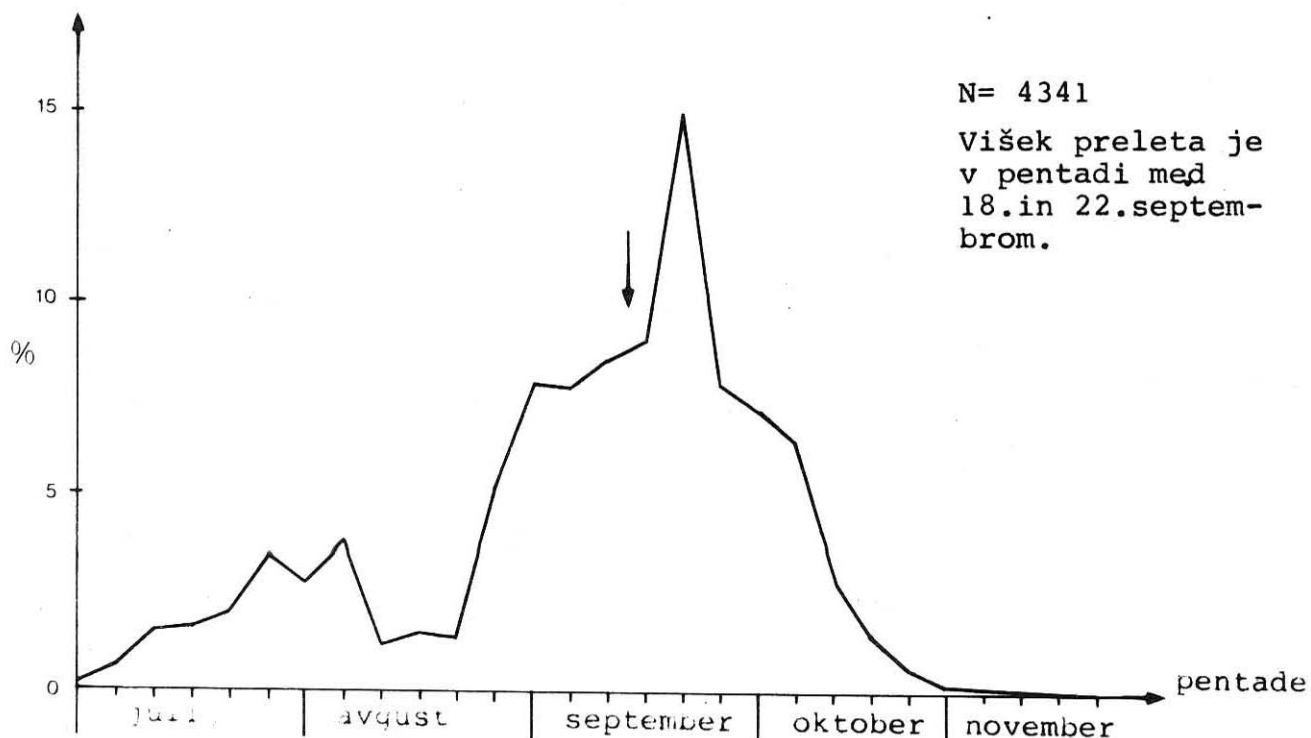


135. ČRNOGLAVKA, *Sylvia atricapilla* (L.) - Se - 6956

- A 16. 3.1979, Stožice, uj. 1 prim.
 13. 6.1978, Stožice, gne. 5 mlad.
 D 12.11.1980, Stožice, op. 1 prim.

Dm: 10. 9.1975, Stožice, ♂, inv.št. 1593 D.šere
 11.10.1976, Mala vas, ♀, inv.št. 1595 I.Božič
 22. 9.1980, Stožice, ♀, inv.št. 1739 D.šere
 22. 9.1981, Stožice, ♂, inv.št. 1786 D.šere

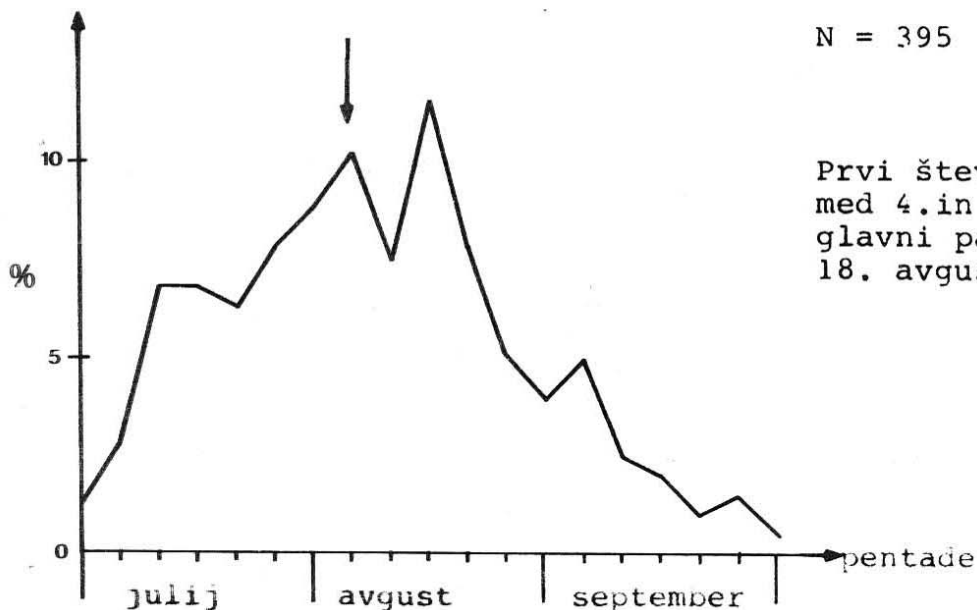
	1972	1973	1974	1975	1976	1977	1978	1979	1980	1981	1982
A	-	18.3.	21.3.	26.3.	31.3.	26.3.	2.4.	16.3.	25.3.	20.3.	-
□	17.10.	13.10.	27.10.	16.11.	8.11.	23.10.	10.10.	12.10.	12.11.	20.10	28.10



136. SIVA PENICA, *Sylvia communis* (Latham) - Se - 857

- A 10. 4. 1975, Stožice, uj. 1 prim.
 16. 6. 1980, Stožice, gne. 5 mlad.
 D 1. 10. 1976, Tomačevo, uj. 1 prim.
 E 21. 11. 1975, Ježica, uj. 1 prim. J. Dovič
 Dm 5. 5. 1981 Stožice, ♂, inv. št. 1756 D. Šere

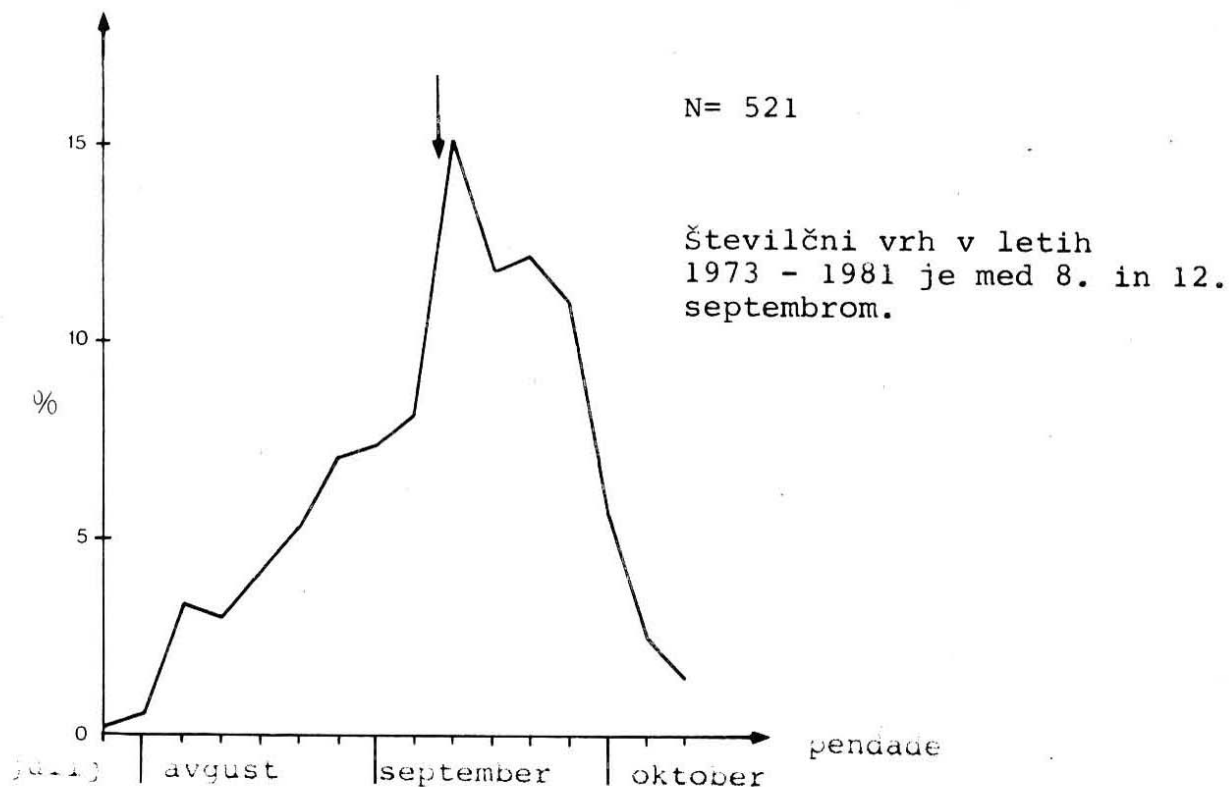
	1973	1974	1975	1976	1977	1978	1979	1980	1981	1982
A	30.4.	15.4.	10.4.	23.4.	12.4.	13.4.	26.4.	21.4.	26.4.	13.4.
D	6.10.	26.9.	23.9.	1.10.	15.9.	22.9.	29.9.	25.9.	9.9.	15.9.
E			21.11.							



137. MLINARČEK, *Sylvia curruca* (L.) - Pg - 945

- A 7. 4. 1975, Stožice, uj. 1 prim.
 B 25. 5. 1978, Stožice, uj. 1 prim.
 C 28. 7. 1981, Stožice, uj. 1 prim.
 D 19. 10. 1976, Jarše, uj. 1 prim. F. Bolta
 E 22. 11. 1975, Stožice, uj. 1 prim.

	1973	1974	1975	1976	1977	1978	1979	1980	1981	1982
A	14.4.	27.4.	7.4.	20.4.	12.4.	22.4.	18.4.	21.4.	10.4.	23.4.
B	-	8.5.	13.5.	12.5.	10.5.	25.5.	5.5.	6.5.	27.5.	-
C	12.8.	14.8.	5.8.	3.8.	4.8.	7.8.	6.8.	4.8.	28.7.	10.8.
D	6.10.	10.10.	3.10.	19.10.	4.10.	10.10.	12.10.	6.10.	17.10.	9.10.
E			22.11.							



138. ŽAMETNA PENICA, *Sylvia melanocephala* (Gmelin) - Pg - 2

24. 3.1973, Tomačevo, uj. 1 prim.

24. 3.1977, Stožice, uj. 1 prim.

6. 4.1980, Stožice, op. 1 prim.

Dm :24. 3.1974, Tomačevo, ♀, inv.št. 1477 D.Šere

139. KOVAČEK, *Phylloscopus trochilus* (L.) - Pg - 697

A 21. 3.1974, Tomačevo, uj. 1 prim.

B 14. 5.1980, Stožice, uj. 1 prim.

C 23. 7.1981, Stožice, uj. 1 prim.

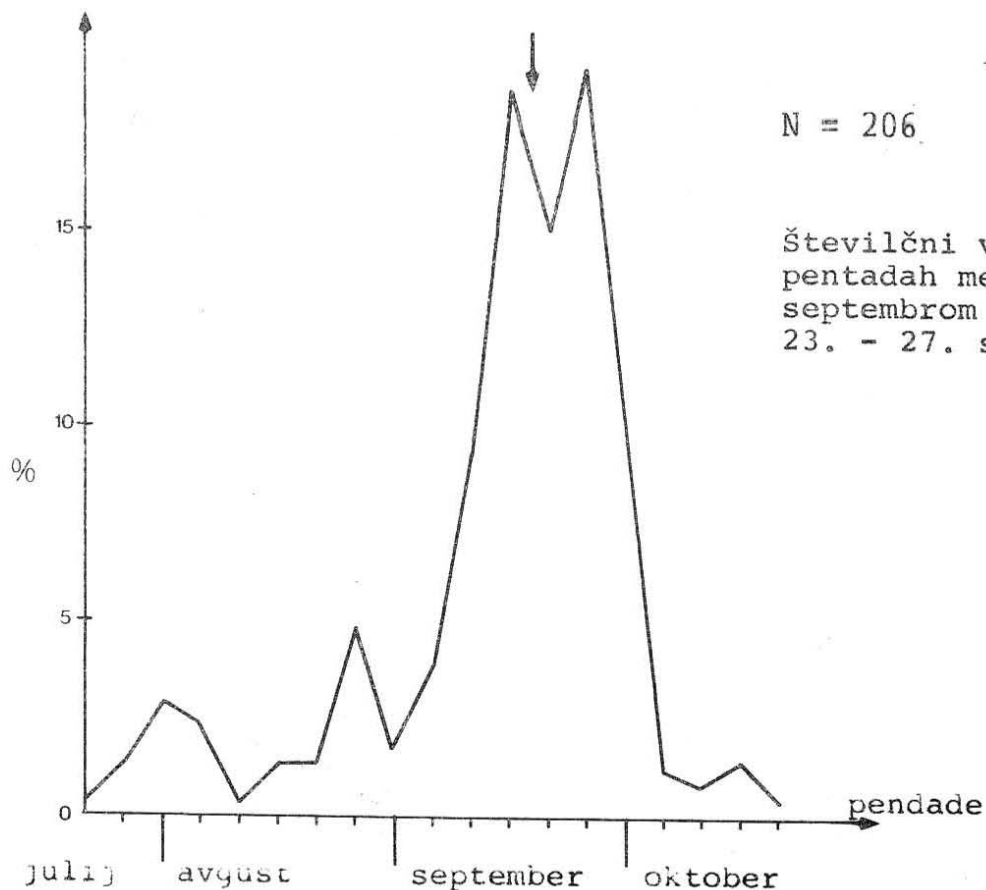
D 20.10.1981, Stožice, uj. 1 prim.

Dm: 21. 4.1974, Tomačevo ♂, inv.št. 1479 D.Šere

23. 3.1975, Stožice, ♂, inv.št. 1509 D.Šere

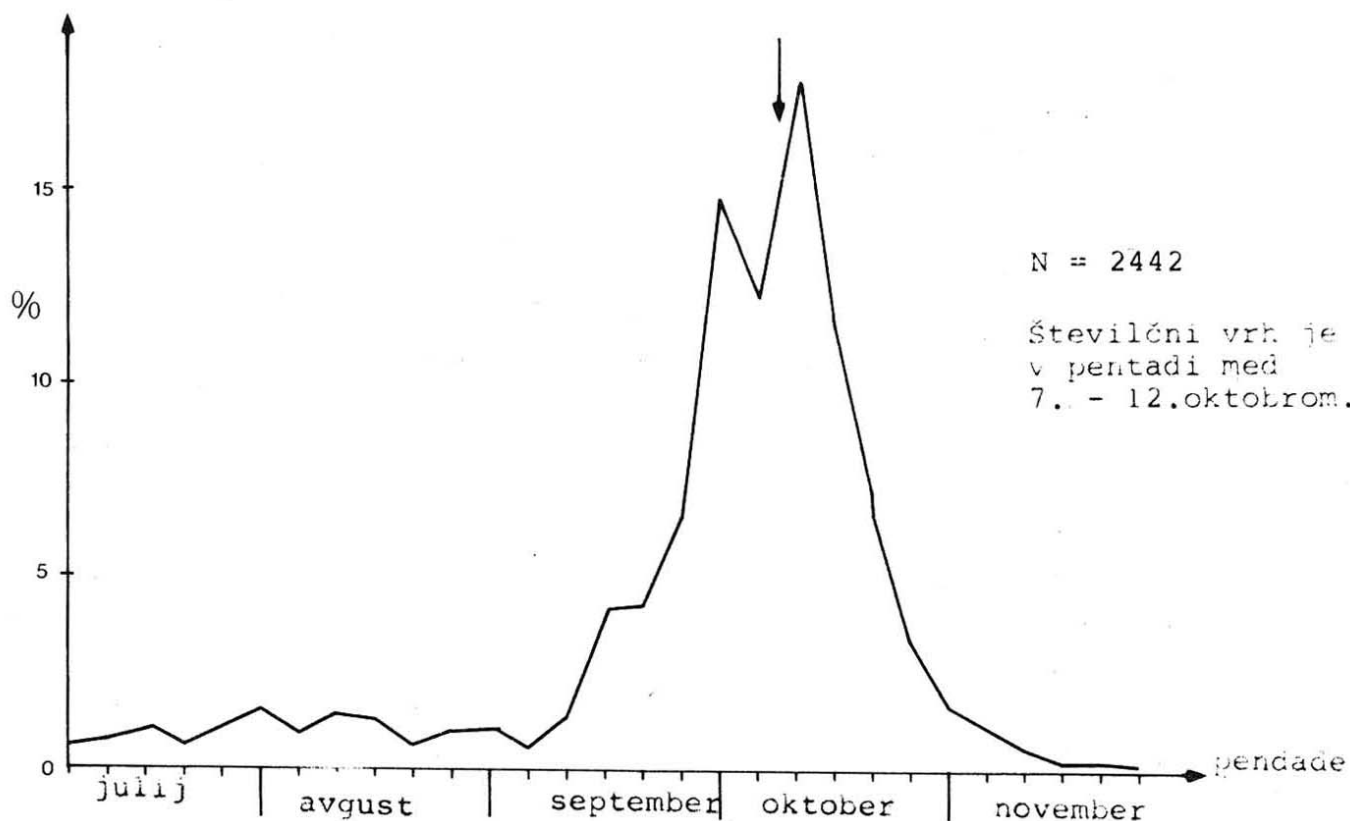
18. 4.1978, Tomačevo, ♂, inv.št. 1666 D.Šere

	1973	1974	1975	1976	1977	1978	1979	1980	1981	1982
A	12.4.	21.3.	23.3.	3.4.	6.4.	13.4.	28.3.	25.3.	25.3.	2.4.
B	5.5.	1.5.	13.5.	-	10.5.	-	4.5.	14.5.	6.5.	-
C	-	-	31.7.	29.7.	24.7.	28.7.	30.7.	30.7.	23.7.	4.8.
D	-	19.10.	9.10.	7.10.	7.10.	9.10.	4.10.	29.9.	20.10.	26.9.



140. VRBJA LISTNICA, *Phylloscopus collybita* (Vieillot) - Se - 4497
- A 1. 3.1978, Stožice, op. 1 prim.
 - 23. 5.1978, Stožice, gne. 2 mlad. in 3 jajca
 - D 30.11.1974, Zalog, uj. 2 prim. J.Gračner
 - Dm:11. 4.1973, Tomačevo, ♀, inv.št. 1445 D.Šere
 - 10.10.1975, Tomačevo, ♀, inv.št. 1546 D.Šere
 - 20.10.1976, Mala vas, ♀, inv.št. 1597 I.Božič
 - 26. 3.1977, Zalog, ♂, inv.št. 1612 J.Gračner
 - 25. 4.1980, Stožice, ♀, inv.št. 1727 D.Šere
 - 7.10.1982, Stožice, ♀, inv.št. 1838 D.Šere

	1973	1974	1975	1976	1977	1978	1979	1980	1981	1982
A	18.3.	13.3.	6.3.	3.3.	7.3.	1.3.	6.3.	6.3.	14.3.	12.3.
D	-	30.11.	20.11.	12.11.	27.11.	10.11.	26.11.	12.11.	21.11.	-



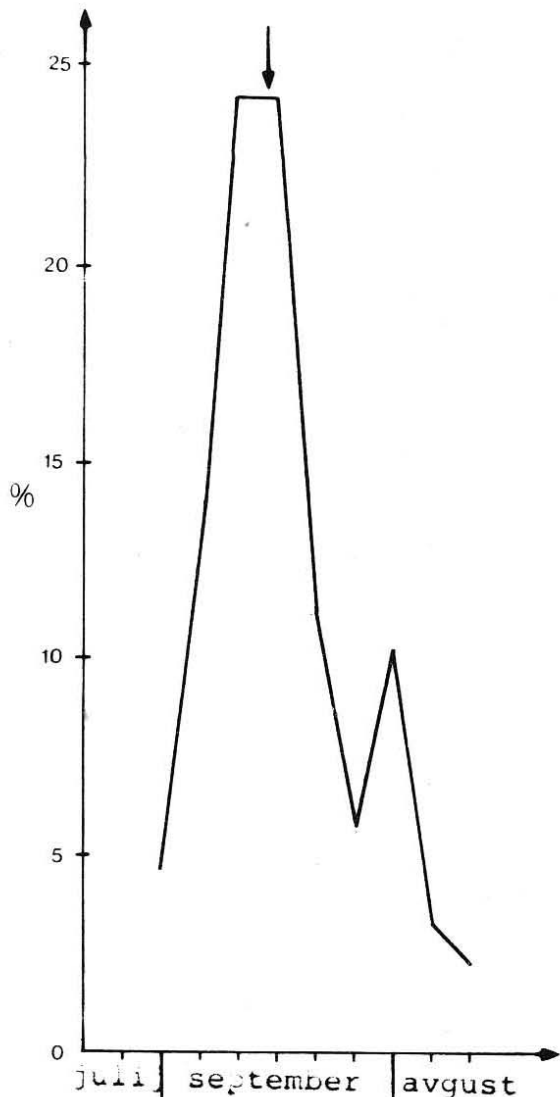
- 140.a. SIVA VRBJA LISTNICA, *Phylloscopus c. abietinus* - Pg - 6
 25. 4.1980, Stožice, uj. 1 prim.
 C 8.10.1979, Ježica, uj. 1 prim. J.Dovič
 10.10.1975, Stožice, uj. 1 prim.
 30.10.1980, Jarše, uj. 1 prim.
 2.11.1974, Stožice, uj. 2 prim.
 D 3.11.1978, Tomačevo, uj. 1 prim.

141. HRIBSKA LISTNICA, *Phylloscopus bonelli* (Vieillot) - Pg - 1
 Dm: 3. 8.1977, Stožice, ♂, inv.št. 1630 J.Dovič

142. GRMOVŠČICA, *Phylloscopus sibilatrix* (Bechstein) - Pg - 112
 A 13. 4.1978, Stožice, uj. 1 prim.
 B 20. 5.1980, Stožice, poje.1 prim.
 C 10. 7.1981, Stožice, uj. 1 prim.
 D 16. 9.1974, Tomačevo, uj. 1 prim. J.Dovič

	1974	1975	1976	1977	1978	1979	1980	1981	1982
A	-	17.4.	14.4.	-	13.4.	17.4.	22.4.	26.4.	13.4.
B	-	-	-	10.5.	-	-	20.5.	20.5.	-
C	-	6.8.	5.8.	16.8.	15.8.	13.8.	4.8.	10.7.	10.8.
D	14.9.	9.9.	6.9.	2.9.	-	30.8.	28.8.	9.9.	16.9.

N = 112



Številčni višek preleta je med 9. in 18. avgustom.

143. RUMENOGLAVI KRALJIČEK, *Regulus regulus* (L.) - Kl - 60
 20. 3.1978, Stožice, uj. 1 prim.
 4. 6.1976, Jarše, poje 1 prim.
 23. 9.1977, Stožice, uj. 1 prim.
 24.10.1980, Stožice, uj. 2 prim.
144. RDEČEGLAVI KRALJIČEK, *Regulus ignicapilus* (Temminck) - Pg - 25
 4. 4.1980, Stožice, poje 1 prim.
 16. 4.1980, Stožice, uj. 1 prim.
 28. 8.1980, Stožice, uj. 1 prim.
 24. 9.1980, Jarše, uj. 1 prim.
 14.10.1980, Stožice, uj. 1 prim.
145. ČRNOGLAVI MUHAR, *Ficedula hypoleuca* (Pallas) - Pg - 117
 A 10.4. 1979, Stožice, uj. 1 prim.
 B 20.5. 1980, Stožice, op. 1 prim.
 C 11.8. 1979, Stožice, uj. 1 prim.
 D 9.10.1982, Stožice, uj. 1 prim.

	1973	1974	1975	1976	1977	1978	1979	1980	1981	1982
A	11.4.	-	12.4.	26.4.	-	13.4.	10.4.	21.4.	28.4.	10.4.
B	30.4.	1.5.	9.5.	-	10.5.	5.5.	4.5.	20.5.	13.5.	11.5.
C	-	12.9.	30.8.	-	29.8.	-	11.8.	18.8.	-	-
D	23.9.	1.10.	-	-	21.9.	4.10.	5.9.	11.9.	13.9.	9.10.

146. BELOVRATI MUHAR, *Ficedula albicollis* (Temminck) - Pg - 1
 Dm: 16. 8.1977, Stožice, ♂, inv.štev. 1631 D.Šere

147. SIVI MUHAR, *Muscicapa striata* Pallas) - Se - 138

A 5. 5.1981, Stožice, uj. 1 prim.
 10. 5.1977, Tomačevo, op. 6 prim.
 24. 7.1980, Stožice, uj. 4 mlad.
 11. 9.1981, Stožice, uj. 2 prim.
 D 9.10.1982, Stožice, op. 1 prim.

Dm: 5. 5.1981, Stožice, ♀, inv.št. 1755 D.Šere

148. REPALJŠČICA, *Saxicola rubetra* (L.) - Se - 127

A 18. 4.1979, Stožice, op. 2 prim.
 28. 4.1975, Stožice, uj.12 prim.
 3. 6.1976, Stožice, gne.6 jajc
 27. 9.1976, Stožice, uj. 1 prim. J.Mastnak
 5.10.1978, Stožice, op. 6 prim.
 D 9.10.1978, Stožice, op. 2 prim.

Dm: 28. 4.1975, Stožice, ♂, inv.št. 1513 D.Šere

28. 4.1975, Stožice, ♂, inv.št. 1514 D.Šere

	1973	1974	1975	1976	1977	1978	1979	1980	1981	1982
A	29.4.	1.5.	23.4.	27.4.	22.4.	8.5.	18.4.	25.4.	21.4.	23.4.
D	-	23.9.	19.9.	27.9.	21.9.	9.10.	19.9.	1.10.	22.9.	25.9.

149. PROSNIK, *Saxicola torquata* (L.) - Se - 135

A 1. 3.1976, Stožice, op. 1 prim.
 6. 3.1975, Stožice, uj. 1 prim.
 11. 6.1980, Stožice, gne.6 mlad.
 D 16.11.1976, Stožice, uj. 1 prim.

	1975	1976	1977	1978	1979	1980	1981	1982
A	6.3.	1.3.	7.3.	5.3.	6.3.	6.3.	10.3.	9.3.
D	18.10.	16.11.	30.10.	31.10.	8.11.	31.10.	3.11.	-

150. NAVADNI KUPČAR, *Oenanthe oenanthe* (L.) - Pg - 11

A 22. 3.1977, Stožice, op. 2 prim.
 B 13. 5.1975, Stožice, op. 1 prim.
 E 10. 6.1980, Zalog, op. 1 prim.
 C 12. 8.1976, Stožice, op. 1 prim.
 D 30.10.1977, Stožice, op. 1 prim.

	1974	1975	1976	1977	1978	1979	1980	1981	1982
A	3.4.	31.3.	3.4.	22.3.	27.3.	3.4.	-	4.4.	2.4.
B	12.5.	13.5.	12.5.	-	16.4.	26.4.	6.5.	29.4.	-
C	-	-	12.8.	9.8.	11.8.	-	-	-	-
D	14.10.	7.10.	11.10.	30.10.	17.10.	12.10.	10.10.	15.10.	23.10.
E							10.6.		

151. ŠMARNICA, *Phoenicurus ochruros* (Gmelin) - Se - 57

A 17. 3.1976, Stožice, uj. 1 prim.
 28. 7.1980, Stožice, uj. 1 prim.
 D 19.11.1976, Stožice, op. 1 prim.

152. POGORELČEK, *Phoenicurus phoenicurus* (L.) - Se - 218
 31. 3.1975, Tomačevo, uj. 1 prim J.Dovič
 26. 5.1977, Jarše, gne. 4 jajca
 27.10.1974, Tomačevo, uj. 1 prim,
- | | 1974 | 1975 | 1976 | 1977 | 1978 | 1979 | 1980 | 1981 | 1982 |
|---|--------|-------|--------|--------|--------|--------|--------|--------|-------|
| A | 22. 4. | 31.3. | 26. 4. | 10. 4. | 13. 4. | 11. 4. | 16. 4. | 21. 4. | - |
| D | 27.10. | - | 20.10. | 10.10. | 21.10. | 10.10. | 15.10. | 16.10. | 9.10. |
153. TAŠČICA, *Erithacus rubecula* (L.) - Se, Zg - 1905
 26. 1.1974, Stožice, uj. 1 prim.
 1.do 3.4.1975, Stožice, uj.108 prim.
 1. 6.1976, Tomačevo, gne. 7 mlad.
 29.12.1974, Stožice, uj. 1 prim.
- Dm: 30.10.1975, Jarše, ? , inv.št. 1551 D.Petkovšek
 14. 5.1976, Zalog, ♂ , inv.št. 1576 D.Šere
 3. 7.1981, Stožice, juv., inv.št. 1765 D.Šere
154. MALI SLAVEC, *Luscinia megarhynchos* (C.L.Brehm) - Se - 54
- | | |
|---|--------------------------------------------|
| A | 5. 4.1975, Stožice, uj. 1 prim. |
| | 26. 5.1980, Jarše, poje 1 prim. |
| | 23. 6.1982, Šentjakob, poj. 2 prim. |
| | 13. 8.1981, Stožice, uj. 1 prim. |
| D | 1. 9.1975, Tomačevo, uj. 1 prim. J.Mastnak |
| E | 4.10.1979, Ježica, uj. 1 prim. J.Dovič |
- | | 1974 | 1975 | 1976 | 1977 | 1978 | 1979 | 1980 | 1981 | 1982 |
|---|-------|------|-------|------|-------|-------|-------|-------|-------|
| A | 17.4. | 5.4. | 23.4. | - | 13.4. | 26.4. | 21.4. | 17.4. | 13.4. |
155. VELIKI SLAVEC, *Luscinia luscinia* (L.) - Pg - 12
 5. 8.1981, Stožice, uj. 1 prim.
 23. 8.1981, Stožice, uj. 1 prim. I.Božič
 29. 8.1978, Zalog, uj. 1 prim. J.Matulič
 11. 9.1980, Stožice, uj. 1 prim.
 14. 9.1978, Stožice, uj. 1 prim. J.Dovič
 26. 9.1976, Stožice, uj. 1 prim. J.Mastnak
- Dm: 26. 9.1976, Stožice, ♂ , inv.št. 1593 J.Mastnak
 7. 8.1981, Stožice, ♂ , inv.št. 1781 D.Šere
156. PLAVA TAŠČICA, *Luscinia svecica* - Pg - 4
 10. 4.1982, Stožice, uj. 1 prim. ♀ M.Bogataj
 27. 8.1977, Zalog, uj. 1 prim. ♂ J.Gračner
 4. 9.1980, Stožice, uj. 1 prim. ♂
 9. 9.1973, Zalog, op. 1 prim. ♂ J.Gračner
 23. 9.1975, Stožice, uj. 1 prim. ♂
157. BRINOVKA, *Turdus pilaris*, (L.) - Pg, Se ? - 29
 8. 4.1976, Stožice, op. 1 prim.
 25. 7.1979, Sneberje, op.2+4 prim.
 11.10.1981, Stožice, op. 1 prim.
 30.10.1980, Jarše, uj. 2 prim.
 12.12.1975, Stožice, op. 1 prim.
- Dm: 3. 2.1976, Stožice, ♂ , inv.št. 1560 D.Šere
158. GRAHASTI DROZG, *Zoothera dauma* (Latham) - Pg - 0
 19.11.1973, Zalog, op. 1 prim.
159. KOMATAR, *Turdus torquatus* (L.) - Pg - 3
 28. 3.1977, Stožice, op. 3 prim.
 1. 4.1977, Stožice, uj. 1 prim.
 2. 4.1975, Stožice, op. 10 prim.
 2. 4.1977, Zalog, uj. 2 prim. J.Gračner/D.Šere

160. KOS, *Turdus merula* (L.) - Se, Zg - 522
Številna vrsta.
30. 4.1980, Stožice, gne. 6 jajc
Dm: 23. 8.1978, Stožice, ♀, inv.št. 1680 I.Božić
161. VINSKI DROZG, *Turdus iliacus* (L.) - Pg - 20
12. 3.1977, Zalog, uj. 1 prim. J.Gračner
12. 4.1976, Stožice, op. 2 prim.
9.10.1975, Stožice, op. 1 prim.
26.10.1977, Zalog, uj. 1 prim.
7.12.1981, Stožice, op. 6 prim.
Dm: 31.11.1972, Stožice, ♀, inv.št. 1442 I.Božić
162. CIKOVT, *Turdus philomelos* (C.L.Brehm) - Se - 188
3. 2.1977, Stožice, uj. 1 prim.
16. 7.1981, Stožice, uj. 1 mlad.
17.11.1980, Stožice, op. 1 prim.
Dm: 17.10.1976, Zalog, ♂, inv.št. 1594 J.Gračner
163. CARAR, *Turdus viscivorus* (L.) - Pg - 2
17. 2.1976, Stožice, op. 1 prim.
14. 3.1976, Jarše, uj. 1 prim. D.Petkovšek
1.10.1975, Stožice, op. 1 prim.
31.10.1978, Stožice, op. 3 prim.
164. DOLGOPRSTI PLEZAVČEK, *Certhia familiaris* (L.) - Pg - 14
16. 1.1979, Stožice, uj. 1 prim.
21. 3.1974, Tomačevo, uj. 1 prim.
3. 8.1978, Tomačevo, uj. 1 prim.
11.10.1977, Stožice, uj. 1 prim.
165. KRATKOPRSTI PLEZAVČEK, *Certhia brachydactyla* (C.L.Brehm) St - 2
21. 2.1974, Stožice, uj. 1 prim.
11. 5.1977, Tomačevo, gne. 4 mlad.
7.11.1979, Stožice, uj. 1 prim.
166. PLAŠICA, *Remiz pendulinus* (L.) - Pg, Se ? - 74
26. 3.1979, Stožice, op. 1 prim.
15. 5.1978, Stožice, op. 1 prim.
5. 5.1973, Zalog, najdeno gnezdo v delu J.Gračner
22. 9.1981, Stožice, op. 1 prim.
13.11.1975, Stožice, uj. 1 prim.
- | | 1974 | 1975 | 1976 | 1977 | 1978 | 1979 | 1980 | 1981 | 1982 |
|---|-------|--------|--------|--------|--------|--------|--------|--------|--------|
| A | - | 2. 4. | 15. 4. | 26. 3. | 27. 3. | 26. 3. | - | 10. 4. | - |
| B | - | 25. 4. | - | 19. 4. | 15. 5. | 30. 3. | - | 21. 4. | - |
| C | - | 30. 9. | 23. 9. | 28. 9. | 5.10. | 28. 9. | 25. 9. | 22. 9. | 10.10. |
| D | - | 13.11. | 20.10. | 7.11. | 17.10. | 8.11. | 24.10. | 16.10. | 28.10. |
| E | 14.7. | | 19. 8. | | | 26. 7. | | | |
167. DOLGOREPKA, *Aegithalos caudatus* (L.) - St-414
5. 3.1978, Stožice, par dolgorepk dela gnezdo
13. 5.1976, Zalog, gne. 11 mlad.
168. MOČVIRSKA SINICA, *Parus palustris* (L.) - St - 204
20. 5.1977, Tomačevo, gne. 4 mlad.

169. GORSKA SINICA, *Parus montanus* (Baldenstein) - Pg - 3
 16. 9.1981, Stožice, uj. 3 prim.
 Dm: 16.9. 1981, Stožice, ? , inv.št. 1801 D.Šere
170. ČOPASTA SINICA, *Parus cristatus* (L.) - St - 2
 16. 7.1976, Tomačevski prod, uj. 1 prim.
 26. 5.1980, Tomačevski prod, op. 5 prim.
171. MENIŠČEK, *Parus ater* (L.) - Kl - 163
 Številen v jeseni.
 15. 5.1980, Tomačevski prod, gne.6 mlad.
172. PLAVČEK, *Parus coeruleus* (L.) - Kl - 558
 14. 5.1980, Stožice, gne. 6 mlad.
 Številen v jeseni.
 Dm: 25. 2.1976, Stožice, ?, inv.št. 1606 D.Šere
 20.10.1976, Stožice, ?, inv.št. 1698 D.Šere
173. VELIKA SINICA, *Parus major* (L.) - Kl - 3702
 16. 5.1977, Stožice, gne.10 mlad.
 Običajna in številna vrsta.
 Dm: 22. 2.1978, Stožice, ♂ , inv.št. 1663 J.Dovič
174. BRGLEZ, *Sitta europae*, (L.) - St - 45
 Običajna vendar maloštevilna vrsta.
 Dm: 15. 3.1977, Jarše, ♂ , inv.št. 1610 D.Petkovšek
175. DOMAČI VRABEC, *Passer domesticus* (L.) - St - 756
 Številna vrsta.
 Dm: 25. 5.1981, Stožice, ♂ , inv.št.1758 D.Šere
 28. 5.1981, Stožice, ♂ , inv.št.1759 D.Šere
- 175.a ITALIJANSKI VRABEC, *Passer domesticus italiae* (Vieillot) - Pg - 1
 Dm: 6. 8.1980, Stožice, ♂ , inv.št.1747 M.Bogataj
176. POLJSKI VRABEC, *Passer montanus* (L.) - St - 1542
 Številna vrsta.
 Dm: 24. 1.1974, Stožice, ♂ , inv.št.1462 D.Šere
 8. 2.1974, Stožice, ♀ , inv.št.1463 D.Šere
177. ŠČINKAVEC, *Fringilla coelebs* (L.) - Kl - 604
 Običajna vrsta, številna jeseni na preletu.
178. PINOŽA, *Fringilla montifringilla* (L.) - Zg - 2982
 8. 2.1978, Stožice, uj. 42 prim.
 B 7. 4.1976, Stožice, op. 2 prim.
 C 3.10.1977, Stožice, op. 4 prim.
 Najbolj številna vrsta v zimi 1976 in 1978.
- | | 1972 | 1973 | 1974 | 1975 | 1976 | 1977 | 1978 | 1979 | 1980 | 1981 |
|---|-------|-------|-------|-------|--------|-------|-------|-------|--------|-------|
| B | 12.3. | - | 14.3. | 14.4. | 7. 4. | 22.3. | 20.3. | 4.4. | 25.3. | 11.3. |
| C | 7.10. | 7.10. | 3.10. | 3.10. | 17.10. | 3.10. | 9.10. | 8.10. | 17.10. | 6.10. |
- Dm: 24. 1.1974, Stožice, ♂ , inv.št. 1461 D.Šere
 28. 1.1978, Stožice, ♂ , inv.št. 1660 D.Šere
 22. 1.1979, Stožice, ♂ , inv.št. 1699 D.Šere
 22. 1.1979, Stožice, ♂ , inv.št. 1700 D.Šere

179. GRILJČEK, *Serinus serinus* (L.) - Se, Zg - 3223
 20. 1.1981, Stožice, op. 7 prim.
 5. 2.1981, Stožice, uj. 1 prim.
 3. 3.1977, Stožice, op. 1 prim.
 22. 4.1974, Tomačevo, uj. 8 prim.
 29. 7.1976, Tomačevo, uj. 2 mlad.
 13.10.1973, Tomačevo, uj. 26 prim.
 20.11.1975, Stožice, uj. 2 prim.
 13.12.1975, Stožice, uj. 3 prim.

Dm: 4. 4.1974, Tomačevo, ♂, inv.št. 1478 D.Šere
 2.11.1974, Stožice, ♀, inv.št. 1505 D.Šere
 10.10.1978, Tomačevo, ♂, inv.št. 1684 D.Šere

180. ZELENEC, *Carduelis chloris* (L.) - Kl, Zg - 4071
 Številen pozimi ob krmilnicah.

Dm: 28. 2.1979, Stožice, ♀, inv.št. 1702 D.Šere

181. ČIŽEK, *Carduelis spinus* (L.) - Pg, Zg - 6731
 C 31. 8.1977, Stožice, uj. 1 prim.
 B 30. 4.1973, Tomačevo, uj. 1 prim.

Zelo številna vrsta v jesenskih mesecih leta 1974, 1975, 1977 in 1981.

	1972	1973	1974	1975	1976	1977	1978	1979	1980	1981	1982
B	7.4.	30.4.	4.4.	-	28.3.	-	16.4.	-	16.4.	-	18.4.
C	-	6.10.	19.9.	14.9.	8.10.	31.8.	14.9.	26.9.	7.9.	6.9.	3.10.

Dm: 13.10.1973, Tomačevo, ♂, inv.št. 1467 D.Šere
 7.11.1977, Tomačevo, ♂, inv.št. 1655 D.Šere

182. LIŠČEK, *Carduelis carduelis* (L.) - Kl - 4175
 15. 9.1977, Stožice, uj. 55 mlad.
 Zelo številen poleti in jeseni.

Dm: 1.11.1974, Stožice, ♂, inv.št. 1506 D.Šere
 27.10.1976, Tomačevo, ♂, inv.št. 1601 D.Šere
 27.10.1976, Tomačevo, ♂, inv.št. 1602 D.Šere
 15. 9.1976, Jarše, ♂, inv.št. 1567 F.Bolta
 3.10.1976, Zalog, ♂, inv.št. 1613 J.Gračner
 15. 9.1977, Tomačevo, ♂, inv.št. 1634 D.Šere
 21.11.1979, Jarše, ?, inv.št. 1712 D.Šere
 20.10.1980, Stožice, ♂, inv.št. 1742 D.Šere

183. REPNIK, *Carduelis cannabina* (L.) - Kl, Pg - 766

8. 4.1974, Tomačevo, uj. 2 prim.
 20. 5.1982, Stožice, op. 1 prim.
 28. 7.1973, Tomačevo, uj. 1 prim. J.Mastnak
 9. 8.1978, Stožice, op. 6 prim.
 C 19. 9.1974, Stožice, op. 5 prim.
 13.12.1975, Stožice, uj. 1 prim.

	1974	1975	1976	1977	1978	1979	1980	1981	1982
C	19.9.	26.9.	29.9.	26.9.	7.10.	27.9.	25.9.	22.9.	3.10.

184. SEVERNI REPNIK, *Carduelis flavirostris* (L.) - Pg - 1
 10.11.1974, Stožice, uj. 1 prim. J.Mastnak

185. SEVERNI BREZOVČEK, *Carduelis flammea flammea* (L.) - Pg, Zg ?
 29.11.1972, Zalog, uj. 15 prim.
 31.12.1972, Jarše, uj. 2 prim.
 31.3.1973, Tomačevo, uj. 1 prim.
 27.11.1975, Stožice, uj. 1 prim.
 12.12.1975, Stožice, uj. 12 prim.
 3.11.1981, Jarše, uj. 1 prim.

185.a ALPSKI BREZOVČEK, *Carduelis flammea cabaret* (Müller) - Pg, Zg = 705
 13. 1.1973, Stožice, uj. 1 prim.
 28. 4.1973, Jarše, uj. 1 prim.
 B 7. 5.1973, Tomačevo, uj. 1 prim.
 E 13. 8.1979, Stožice, uj. 1 prim.
 C 21. 9.1978, Stožice, op. 1 prim.
 22.10.1972, Tomačevo, uj. 3 prim.
 13.12.1975, Stožice, uj. 3 prim.

	1972	1973	1974	1975	1976	1977	1978	1979	1980	1981	1982
C	22.10.	25.10.	13.10.	24.10.	21.9.	11.11.	21.9.	19.10.	27.10.	3.11.	10.10.
E								13.8.			

Dm: 2.12.1972, Jarše, ♂, inv.št. 1443 F.Bolta
 15. 1.1973, Stožice, ♀, inv.št. 1464 D.Šere
 7. 5.1973, Tomačevo, ♂, inv.št. 1446 D.Šere
 13. 3.1974, Tomačevo, ♂, inv.št. 1498 D.Šere
 13. 3.1974, Tomačevo, ♂, inv.št. 1469 D.Šere
 1.11.1975, Jarše, ♂, inv.št. 1558 D.Petkovšek
 26.10.1975, Jarše, ♀, inv.št. 1550 D.Petkovšek

186. RDEČI KALIN, *Carpodacus erythrinus* (Pallas) - Pg - 1
 Dm: 1. 6.1978, Stožice, ♂, inv.št. 1670 D.Šere

187. MALI KRIVOKLJUN, *Loxia curvirostra* (L.) - Kl - 45
 23. 5.1978, Tomačevski prod, op. 3 mlad.
 8. 6.1976, Tomačevski prod, op. 15 prim.
 3. 7.1981, Tomačevski prod, op. 3 prim.
 23. 9.1976, Stožice, op. 2 prim.
 27.10.1978, Stožice, uj. 2 prim.
 31.10.1979, Jarše, uj. 7 prim.

188. KALIN, *Pyrrhula pyrrhula* (L.) - Kl - 720
 15. 8.1979, Sneberski prod, uj. 5 mlad.

Številen jeseni ali pozimi.

Dm: - .- .1973, Tomačevo, ♂, inv.št. 1488 D.Šere
 21. 2.1974, Stožice, ♀, inv.št. 1468 D.Šere
 5. 2.1976, Stožice, ♂, inv.št. 1561 D.Šere

189. DLESK, *Coccothraustes coccothraustes* (L.) - Kl - 448
 Številen pozimi v krmilnicah.

190. VELIKI STRNAD, *Emberiza calandra* (L.) - Pg - 0
 6. 5.1980, Stožice, poje 1 prim.
 1.11.1974, Stožice, op. 1 prim.

191. RUMENI STRNAD, *Emberiza citrinella* (L.) - Kl - 1117
 6. 8.1979, Stožice, gne. 4 mlad.

Številen jeseni in pozimi.

Dm: 28.10.1982, Stožice, ♂, inv.št. 1839 D.Šere

192. BELOGLAVI STRNAD, *Emberiza leucocephala* (Gmelin) - Pg - 4
 4.11.1973, Zalog, uj. 1 prim.
 17.11.1974, Zalog, uj. 1 prim. J.Gračner
 21.11.1979, Jarše, uj. 1 prim. M.Bogataj/D.Šere
 25.11.1976, Zalog, uj. 1 prim. J.Gračner
 Dm: 4.11.1973, Zalog, ♀, inv.št. 1502 D.Šere
193. SKALNI STRNAD, *Emberiza cia* (L.) - Pg - 2
 2.11.1975, Zalog, uj. 2 prim. J.Gračner
 23.11.1977, Tomačevo, op. 1 prim.
194. VRTNI STRNAD, *Emberiza hortulana* (L.) - Pg - 0
 26. 4.1975, Stožice, op. 1 prim.
195. GOZDNI STRNAD, *Emberiza rustica* (Pallas) - Pg - 1
 Dm: 22.11.1979, Jarše, ♂, inv.št. 1733 D.Šere/M.Bogataj
196. TRSTNI STRNAD, *Emberiza schoeniclus* (L.) - Pg - 904
 7. 2.1975, Stožice, op. 1 prim.
 5. 4.1975, Stožice, uj. 1 prim.
 B 22. 4.1973, Zalog, uj. 1 prim. J.Gračner
 C 19. 9.1978, Stožice, uj. 1 prim.
 13.12.1975, Stožice, uj. 1 prim.
- | | 1973 | 1974 | 1975 | 1976 | 1977 | 1978 | 1979 | 1980 | 1981 | 1982 |
|---|-------|-------|-------|-------|-------|-------|-------|-------|-------|--------|
| B | 22.4. | - | 5.4. | 28.3. | 26.3. | 16.4. | - | - | - | 27.3. |
| C | 30.9. | 3.10. | 25.9. | 6.10. | 26.9. | 19.9. | 8.10. | 6.10. | 22.9. | 10.10. |
197. LAPONSKI OSTROGLEŽ, *Calcarius lapponicus* (L.) - Pg - 1
 Dm: 3.11.1973, Zalog, ♂, inv.št. 1512 D.Šere
198. SNEŽNI STRNAD, *Plectrophenax nivalis* (L.) - Pg - 0
 4.11.1973, Zalog, op. 1 prim.
 10.11.1973, Zalog, op. 2 prim. J.Gračner/D.Šere
 23.12.1975, Stožice, op. 1 prim.

Ob tem ne smemo pozabiti tudi na najdbe ptičev s tujimi obročki. Teh najdb je najmanj, t.j. 34 ali 12 vrst (glej tabelo).

Najdbe naših obročkanih ptičev, kakor tudi najdbe ptičev s tujim obročkom so samo kamenček v mozaiku najdb v evropskem prostoru. Zato ne zadržuje, da so najdbe ugotovljene, ampak da so tudi objavljene v ustreznem slovstvu.

Najdbe so razvrščene po sistematskem zaporedju s temi podatki in znaki: oznaka obročka, datum obročkanja ali najdbe, kraj obročkanja in kraj najdbe, kratica države, v kateri je bil najden ali obročkan (velja za tuje obročke), koordinate krajev ter ime in priimek našega obročkovalca ali najditelja.

Pri vsaki vrsti so najprej navedene najdbe pri nas obročkanih ptičev, nato pa najdbe ptičev pri nas s tujim obročkom. Če ni naših najdb, je navedena samo tuja ali nasprotno.

Zaradi lažjega pregleda so koordinate krajev z opisanega območja navedene tabelarično :

Jarše	46.05 N / 14.32 E	Šmartno	46.05 N / 14.34 E
Ježica	46.06 N / 14.31 E	Tomačevo	46.05 N / 14.32 E
Stožice	46.06 N / 14.31 E	Zalog	46.04 N / 14.37 E
Šentjakob	46.06 N / 14.36 E		

Kratice držav - *Abbreviations of countries* :

A	=	Avstrija, <i>Austria</i>
B	=	Belgija, <i>Belgium</i>
BG	=	Bolgarija, <i>Bulgaria</i>
ČSSR	=	Češkoslovaška, <i>Czechoslovakia</i>
D	=	Zvezna republika Nemčija, <i>Federal Republic of Germany</i>
DDR	=	Nemška demokratična republika, <i>German Democratic Republic</i>
E	=	Španija, <i>Spain</i>
F	=	Francija, <i>France</i>
I	=	Italija, <i>Italy</i>
M	=	Maroko, <i>Morocco</i>
Mal	=	Malta, <i>Malta</i>
PL	=	Poljska, <i>Polland</i>
R	=	Romunija, <i>Rumania</i>
SSSR	=	Sovjetska zveza, <i>Soviet Union</i>
Tu	=	Tunizija, <i>Tunisia</i>
FL	=	Finska, <i>Finland</i>
YU	=	Jugoslavija, <i>Yugoslavia</i>

Pri nekaterih najdbah ptičev s tujim obročkom za zdaj še nismo prejeli podatkov o obročkanju, najdbe pa so vseeno navedene.

	72	73	74	75	76	77	78	79	80	81	82	=
49. <i>T.troglodytes</i>	-	5	17	18	7	7	2	15	10	5	3	95
50. <i>P.modularis</i>	5	50	45	104	170	63	67	64	58	40	24	750
51. <i>C.cetti</i>	-	1	-	-	-	-	-	-	-	-	-	1
52. <i>L.lusciniola</i>	-	-	-	1	-	-	-	-	-	-	-	1
53. <i>L.naevia</i>	-	1	-	7	6	2	1	1	1	-	-	19
54. <i>A.schoenobenus</i>	-	10	21	22	34	21	47	13	43	45	27	283
55. <i>A.palustris</i>	-	51	104	91	324	347	349	202	178	202	74	1,322
56. <i>A.scirpaceus</i>	-	4	49	24	18	18	21	12	62	33	20	277
57. <i>A.arundinaceus</i>	-	-	8	10	3	2	6	8	11	6	4	64
58. <i>H.icterina</i>	-	3	11	26	12	11	12	19	25	47	5	171
59. <i>S.nisoria</i>	-	1	-	1	2	-	2	3	1	2	-	12
60. <i>S.borin</i>	-	13	45	179	217	169	113	121	259	270	50	1,430
61. <i>S.atricapilla</i>	1	194	326	507	789	515	748	888	1,503	1,124	261	6,956
62. <i>S.communis</i>	-	27	38	122	129	96	155	108	62	31	29	637
63. <i>S.curruca</i>	-	37	127	110	87	99	71	106	129	153	26	345
64. <i>S.melanocephala</i>	-	-	1	-	-	1	-	-	-	-	-	2
65. <i>P.trochilus</i>	-	128	62	115	32	69	142	52	39	39	19	697
66. <i>P.collybita</i>	19	159	465	666	610	470	400	791	653	163	101	4,497
67. <i>P.bonelli</i>	-	-	-	-	-	1	-	-	-	-	-	1
68. <i>P.sibilatrix</i>	-	2	8	13	7	5	7	9	8	50	3	112
69. <i>R.regulus</i>	-	-	4	10	3	7	14	3	15	3	1	60
70. <i>R.ignicapillus</i>	-	-	2	4	5	2	-	1	10	1	-	25
71. <i>F.hypoleuca</i>	-	6	9	10	11	4	5	14	33	22	3	117
72. <i>F.albicollis</i>	-	-	-	-	-	1	-	-	-	-	-	1
73. <i>M.striata</i>	1	1	4	12	21	8	10	17	29	22	13	138
74. <i>S.rubetra</i>	-	7	12	45	16	7	16	10	9	5	-	127
75. <i>S.torquata</i>	1	10	12	34	12	22	14	15	11	2	2	135
76. <i>O.oenanthe</i>	-	-	3	-	1	2	2	2	-	1	-	11
77. <i>P.ochruros</i>	2	12	11	6	5	2	1	6	7	4	1	57
78. <i>P.phoenicorus</i>	1	10	37	19	57	22	19	14	19	15	5	216
79. <i>E.rubecula</i>	5	86	177	392	203	152	191	230	288	113	68	1,905
80. <i>L.megarhynchos</i>	-	1	4	6	2	2	10	1	14	13	1	54
81. <i>L.luscinia</i>	-	-	-	-	1	-	3	-	1	7	-	12
82. <i>L.svecica</i>	-	-	-	1	-	1	-	-	1	-	1	4
83. <i>T.pilaris</i>	2	-	-	8	15	-	1	1	1	1	-	29
84. <i>T.torquatus</i>	-	-	-	-	-	3	-	-	-	-	-	3
85. <i>T.merula</i>	1	20	54	53	75	45	62	65	55	46	46	522
86. <i>T.iliacus</i>	1	-	-	1	1	5	10	-	-	2	-	20
87. <i>T.philomelos</i>	-	4	21	37	42	29	18	7	16	13	1	166
88. <i>T.viscivorus</i>	-	-	-	-	1	-	-	-	-	-	1	2
89. <i>A.caudatus</i>	3	1	61	69	45	94	31	32	28	50	-	414
90. <i>P.palustris</i>	3	9	35	41	34	15	20	32	5	10	-	204
91. <i>P.montanus</i>	-	-	-	-	-	-	-	-	-	3	-	3
92. <i>P.cristatus</i>	-	-	-	1	1	-	-	-	-	-	-	2
93. <i>P.ater</i>	-	-	14	13	8	16	43	27	25	9	8	163
94. <i>P.cæruleus</i>	1	14	67	121	57	41	64	66	50	72	5	555
95. <i>P.major</i>	20	199	685	512	589	367	377	490	359	101	3	3,702
96. <i>S.europea</i>	-	10	5	5	5	12	2	3	2	1	-	45
97. <i>C.familiaris</i>	-	-	1	2	1	1	3	4	2	-	-	14
98. <i>C.brachydactyla</i>	-	1	3	2	1	7	5	2	1	2	-	24
99. <i>R.pendulinus</i>	-	-	-	11	9	17	11	2	17	7	-	74
100. <i>P.domesticus</i>	1	126	88	82	112	90	102	61	16	70	2	755
101. <i>P.montanus</i>	7	101	255	121	336	143	251	137	135	90	8	1,534
102. <i>F.coelebs</i>	39	103	69	107	93	39	68	38	28	15	-	634

	72	73	74	75	76	77	78	79	80	81	82	=
103. <i>F. montifringilla</i>	34	145	294	178	852	44	993	312	46	86	-	298
104. <i>S. serinus</i>	86	661	412	524	403	196	394	214	223	51	59	322
105. <i>C. chloris</i>	76	359	684	361	401	106	905	741	333	101	4	407
106. <i>C. spinus</i>	94	235	1243	2481	29	791	197	217	582	826	36	673
107. <i>C. carduelis</i>	75	394	651	562	318	505	686	389	211	244	140	417
108. <i>C. cannabina</i>	72	124	143	170	87	32	62	24	25	19	8	76
109. <i>C. flavirostris</i>	-	-	1	-	-	-	-	-	-	-	-	-
110. <i>C. flamea</i>	392	47	37	72	1	4	72	4	1	70	5	70
111. <i>C. erythrurus</i>	-	-	-	-	-	-	1	-	-	-	-	-
112. <i>L. curvirostra</i>	14	-	3	-	2	-	14	9	2	-	1	4
113. <i>P. pyrrhula</i>	25	48	102	72	138	62	63	107	38	57	8	72
114. <i>C. coccothraustes</i>	15	24	101	26	90	21	17	46	105	3	-	44
115. <i>E. citrinella</i>	31	87	138	210	117	126	136	125	51	75	21	111
116. <i>E. leucocephala</i>	-	1	1	-	1	-	-	1	-	-	-	-
117. <i>E. cia</i>	-	-	-	2	-	-	-	-	-	-	-	-
118. <i>E. schoeniclus</i>	10	85	104	298	102	60	118	54	41	21	11	90
119. <i>E. rustica</i>	-	-	-	-	-	-	-	1	-	-	-	-
120. <i>C. lapponica</i>	-	1	-	-	-	-	-	-	-	-	-	-

S K Ü P A J 1051 3873 7368 9216 7018 5188 7759 6293 8423 10379 2865 69426

V celotnem obdobju 1972 - 1982 je bilo ulovljenih 120 vrst ali 60 % vseh ugotovljenih vrst. Pri 14 vrstah ptičev je bilo obročkano nad tisoč primerkov, in to :

1. <i>Hirundo rustica</i>	12.050	8. <i>Serinus serinus</i>	3.223
2. <i>Sylvia atricapila</i>	6.956	9. <i>Fringilla montifr.</i>	2.982
3. <i>Carduelis spinus</i>	6.731	10. <i>Acrocephalus palus.</i>	1.928
4. <i>Phylloscopus collybita</i>	4.497	11. <i>Erithacus rubecula</i>	1.905
5. <i>Carduelis carduelis</i>	4.175	12. <i>Passer montanus</i>	1.584
6. <i>Carduelis chloris</i>	4.071	13. <i>Sylvia borin</i>	1.436
7. <i>Parus major</i>	3.702	14. <i>Emberiza citrinella</i>	1.117

Skupna vsota 14-tih najštevilnejših vrst znese 55.114 ptičev ali 80 % vseh ujetih ptičev v Stožicah in okolici.

ŠTEVILČNI PRISPEVEK POSAMEZNEGA SODELAVCA V LETIH 1972 - 1982

	72	73	74	75	76	77	78	79	80	81	82/	=
1. M. Bogataj	-	-	-	-	-	-	-	-	710	958	148/	1.816
2. F. Bolta	100	286	496	492	312	280	348	179	79	267	412/	3.251
3. I. Bolta	55	276	464	371	297	188	213	24	121	107	-/	2.116
4. I. Božič	-	-	-	21	702	-	88	-	-	2705	28/	3.544
5. J. Dolinšek	-	-	-	-	-	-	-	-	-	-	360/	360
6. J. Dovič	-	-	675	1271	1346	1177	1685	1987	1095	202	-/	9.438
7. J. Gračner	342	622	1054	836	705	609	179	146	237	133	49/	4.912
8. J. Mastnak	75	380	672	805	290	271	636	35	-	280	21/	3.465
9. J. Matulič	-	-	-	-	-	-	332	246	95	-	-/	673
10. Z. Mesesnel	136	-	-	-	-	-	-	-	-	512	14/	662
11. D. Petkovšek	-	409	1078	1831	789	140	293	243	636	-	-/	5.419
12. D. Šere	343	1900	2929	3591	2577	2523	3985	3433	5215	5215	1824/33	770
	1051	3873	7368	9218	7018	5188	7759	6293	8423	10379	2856=	69.426

ŠTEVILO LOKALNIH IN BLIŽNJIH, KONTROLNIH NAJDB V OBDOBJU 1972 - 1982

	72	73	74	75	76	77	78	79	80	81	82	=
1. <i>Vanellus vanellus</i>	-	-	-	1	-	-	-	-	-	-	-	1
2. <i>Athene noctua</i>	-	-	-	-	1	-	-	1	-	-	-	2
3. <i>Alcedo atthis</i>	-	-	-	1	-	-	-	-	-	-	-	1
4. <i>Jynx torquilla</i>	-	-	-	1	-	5	2	-	1	-	-	9
5. <i>Picus canus</i>	-	-	-	-	1	-	-	-	-	-	-	1
6. <i>Dendrocopos major</i>	-	-	-	-	1	-	1	1	-	1	-	4
7. <i>Dendrocopos minor</i>	-	-	-	-	1	-	1	1	-	1	-	4
8. <i>Hirundo rustica</i>	-	-	-	-	-	1	-	3	20	71	5	100
9. <i>Anthus trivialis</i>	-	-	-	2	-	-	-	-	-	-	-	2
10. <i>Motacilla alba</i>	-	-	-	-	-	-	-	-	1	-	1	2
11. <i>Lanius collurio</i>	-	-	1	-	-	-	-	-	-	-	-	1
12. <i>Sturnus vulgaris</i>	-	-	1	-	-	-	-	-	-	-	-	1
13. <i>Garrulus glandar.</i>	-	-	-	-	-	1	-	3	-	-	-	4
14. <i>Pica pica</i>	-	-	-	-	1	-	1	-	-	-	-	2
15. <i>Troglodytes trogl.</i>	1	1	-	-	-	-	1	-	-	-	-	3
16. <i>Prunella modularis</i>	-	-	1	-	-	-	1	1	-	-	-	3
17. <i>Acrocephalus palust.</i>	-	-	1	7	2	11	27	33	21	21	6	120
18. <i>Hippolais icterina</i>	-	-	1	-	-	-	-	-	-	-	-	1
19. <i>Sylvia borin</i>	-	-	-	3	1	5	7	2	2	2	4	26
20. <i>Sylvia atricapilla</i>	-	3	1	8	14	14	6	28	31	34	11	150
21. <i>Sylvia communis</i>	-	3	2	10	2	6	12	4	4	6	2	51
22. <i>Sylvia curruca</i>	-	-	-	-	1	-	-	-	-	-	-	1
23. <i>Phylloscop. troch.</i>	-	-	-	1	-	1	-	1	-	-	-	3
24. <i>Phylloscop. collyb</i>	2	7	17	16	20	14	10	16	19	4	4	120
25. <i>Saxicola rubetra</i>	-	-	-	-	1	-	1	-	-	-	-	2
26. <i>Saxicola torquata</i>	-	-	-	3	2	-	3	1	1	-	-	10
27. <i>Phoenicurus phoen.</i>	-	1	-	-	-	1	-	-	-	-	-	2
28. <i>Erithacus rubecula</i>	-	3	3	2	3	4	3	6	9	12	1	46
29. <i>Luscinia megarhyn</i>	-	-	-	-	-	-	-	-	-	1	-	1
30. <i>Turdus merula</i>	-	-	-	1	2	2	1	1	-	4	2	13
31. <i>Aegithalos caudatus</i>	-	-	-	11	5	6	8	18	6	12	-	66
32. <i>Parus palustris</i>	-	-	2	3	2	7	5	7	3	3	-	32
33. <i>Parus cristatus</i>	-	-	-	-	-	-	-	1	-	-	-	1
34. <i>Parus ater</i>	-	-	-	-	-	-	-	1	-	-	-	1
35. <i>Parus caeruleus</i>	-	-	2	2	2	5	14	22	10	8	1	66
36. <i>Parus major</i>	-	34	52	42	41	33	64	141	66	39	2	514
37. <i>Sitta europea</i>	-	-	1	-	1	-	-	-	-	-	-	2
38. <i>Certhia familiar.</i>	-	-	-	-	-	-	-	1	-	-	-	1
39. <i>Certhia brachydast</i>	-	1	-	-	-	-	-	-	1	2	-	4
40. <i>Passer domesticus</i>	-	-	-	-	-	-	2	1	-	-	-	3
41. <i>Passer montanus</i>	-	-	10	3	6	6	7	16	5	4	1	58
42. <i>Fringilla coelebs</i>	-	-	-	-	1	-	-	-	-	-	-	1
43. <i>Fringilla montifr.</i>	-	-	-	-	11	-	6	2	-	-	-	19
44. <i>Serinus serinus</i>	-	14	9	8	2	4	1	6	2	4	1	51
45. <i>Carduelis chloris</i>	-	-	14	7	12	6	18	53	20	4	-	134
46. <i>Carduelis spinus</i>	-	-	4	27	1	5	1	-	17	3	-	58
47. <i>Carduelis carduelis</i>	1	2	11	5	2	4	17	5	2	3	1	53
48. <i>Acanthis flamea</i>	7	5	1	4	1	-	-	-	-	3	-	21
49. <i>Pyrrhula pyrrhula</i>	-	-	4	2	2	1	2	5	-	5	1	22
50. <i>Coccothraustes coc.</i>	-	-	2	-	1	-	1	1	6	-	-	11
51. <i>Emberiza citrinella</i>	-	-	1	4	1	3	8	5	5	4	-	31
52. <i>Emberiza schoeniclus</i>	2	1	1	-	-	-	-	-	-	-	-	4
	13	75	142	174	144	145	232	387	252	250	43	1.857

A) Število ptičev, obročkanih v Stožicah in okolici, najdenih zunaj Slovenije (1972 - 1982).

B) Število ptičev, obročkanih zunaj Slovenije, najdenih v Stožicah in okolici (1972 - 1982).

	A	B		A	B
1. <i>Riparia riparia</i>	-	1	17. <i>Erithacus rubecula</i>	2	-
2. <i>Hirundo rustica</i>	2	-	18. <i>Turdus merula</i>	2	-
3. <i>Anthus pratensis</i>	3	-	19. <i>Turdus philomelos</i>	5	-
4. <i>Motacilla cinerea</i>	1	-	20. <i>Parus caeruleus</i>	2	-
5. <i>Lanius excubitor</i>	-	1	21. <i>Parus major</i>	1	-
6. <i>Sturnus vulgaris</i>	2	-	22. <i>Fringilla coelebs</i>	2	-
7. <i>Bombycilla garrulus</i>	2	-	23. <i>Fringilla montifr.</i>	18	7
8. <i>Troglodytes troglodytes</i>	1	-	24. <i>Serinus serinus</i>	19	5
9. <i>Prunella modularis</i>	1	-	25. <i>Carduelis chloris</i>	11	3
10. <i>Acrocephalus schoenobaenus</i>	1	-	26. <i>Carduelis spinus</i>	27	7
11. <i>Acrocephalus scirpaceus</i>	1	-	27. <i>Carduelis carduelis</i>	4	1
12. <i>Acrocephalus palustris</i>	-	2	28. <i>Carduelis cannabina</i>	7	1
13. <i>Sylvia borin</i>	1	1	29. <i>Carduelis flamea</i>	1	4
14. <i>Sylvia atricapilla</i>	6	-	30. <i>Emberiza citrinella</i>	1	-
15. <i>Sylvia communis</i>	1	-	31. <i>Emberiza schoenic.</i>	6	-
16. <i>Phylloscopus collybita</i>	4	-	32. <i>Pyrrhula pyrrhula</i>	-	1
				134	34

Najdbe

Breguljka - *Riparia riparia*

Praha	27. 7.80	Skaly/Pisek	ČSSR	49.13N/14.10E	
Tl08981	10. 9.80	Stožice			D.Šere

Kmečka lastovka - *Hirundo rustica*

Ljubljana	20. 9.80	Jarše			B.Slabanja
L 5818	? . 5.81	Mildenau	DDR	50.36N/13.05N	
Ljubljana	25. 8.81	Jarše			A.Colnar
0 6807	9. 5.82	Oujda	M	34.30N/ 2.20W	

Siva pastirica - *Motacilla cinerea*

Ljubljana	30. 7.75	Zalog			F.Rahne
65628	25.10.75	Idice/Bologna	Italija	44.28N/11.26E	

Veliki srakoper - *Lanius excubitor*

Praha	27. 5.74	Plana/Nadlužnici	ČSSR	49.21N/14.43E	
R 86629	2.11.75	Šentjakob			T.Beravs

Škorec - *Sturnus vulgaris*

Ljubljana	15.10.75	Tomačevo			J.Dovič
67151	15. 2.77	Castellaneta Maria I		40.38N/16.56E	
Ljubljana	? . 5. 80	Zalog			B.Javoršek
112891	28.11.80	Bellaria/Forli	I	44.09N/12.28E	

Pegam - *Bombycilla garrulus*

Ljubljana	18. 1.76	Stožice			D.Petkovšek
91026	25. 2.76	Wolfsberg/K	A		
Ljubljana	18. 1.76	Stožice			D.Šere
77917	3. 3.76	Cividale/UD	I	46.06N/13.25E	

Stržek - *Troglodytes troglodytes*

Ljubljana	18. 3.73	Tomačevo			J.Mastnak
14172	24. 3.73	Wien	A	48.10N/16.20E	

Siva pevka - *Prunella modularis*

Ljubljana	15.10.78	Stožice			J.Mastnak
G 8215	6. 1.80	Casciana/Terne	I	43.31N/10.37E	

Bičja trstnica - *Acrocephalus schoenobaenus*

Ljubljana	25. 8.76	Stožice			J.Dovič
89003	1.7 .81	Lake Zhuvintas	SSSR	54.28N/23.38E	

Srpična trstnica - *Acrocephalus scirpaceus*

Ljubljana	21. 8.74	Stožice			J.Dovič
40634	27. 5.76	Lake Zhuvintas	SSSR	54.28N/23.38E	

Močvirska trstnica - *Acrocephalus palustris*

Radolfzell	22. 5.76	St.Štefan/Lavanttal	A	46.48N/14.51E	
BF 52428	7. 6.77	Stožice			D.Šere
Bruxelles	8. 7.77	Brabant	B	50.48N/ 4.9 E	
507742	8. 8.77	Stožice			D.Šere

<u>Vrtna penica</u> - <i>Sylvia borin</i>						
Ljubljana	13. 8.75	Stožice				D.Šere
39987	8.10.75	Treviso	I	45.40N/12.15E		
Helsinki	4. 7.80	Vehkalahti	FL	60.32N/27.16E		
664371	3.9.80	Jarše				D.Šere
<u>Črnoglavka</u> - <i>Sylvia atricapilla</i>						
Ljubljana	15. 4.73	Zalog				J.Mastnak
14194	13.10.73	Pientrasanta	I	43.57N/10.14E		
Ljubljana	9. 8.79	Stožice				D.Šere
AH 450	17. 9.79	Montenars/Udene	I	46.03N/14.30E		
Ljubljana	11. 8.79	Stožice				D.Šere
AH 483	1.10.79	Gorizia	I	45.54N/13.38E		
Ljubljana	18. 9.80	Stožice				D.Šere
MA 663	4.10.80	Basaldella/Vivaro	I	44.05N/12.47E		
Ljubljana	29. 9.80	Stožice				D.Šere
GA 139	20.12.80	S.Štefano di Magra	I	44.07N/ 9.58E		
Ljubljana	3.9.81	Ježica				M.Bogataj
P 224	8. 9.81	Tarcento/Udine	I	46.13N/13.13E		
<u>Siva penica</u> - <i>Sylvia communis</i>						
Ljubljana	16.7. 79	Stožice				D.Šere
EH	12.9. 79	Tercento/Udine	I	46.10N/13.13E		
<u>Vrbja listnica</u> - <i>Phylloscopus collybita</i>						
Ljubljana	25. 8.74	Zalog				J.Gračner
41095	7.11.74	Xaghra/Gozo	Mal	36.04N/14.16E		
Ljubljana	19.10.75	Stožice				D.Šere
71730	25. 2.77	Mahdia/Chorbane	Tu	35.17N/10.23E		
Ljubljana	27. 9.75	Zalog				F.Rahne
66141	27. 1.78	Catania/Sicilija	I	N/ E		
Ljubljana	2. 9.77	Tomačevo				D.Šere
AX 341	9. 2.78	Podgora/Latina	I	41.31/12.51E		
<u>Taščica</u> - <i>Erithacus rubecula</i>						
Ljubljana	27. 3.78	Stožice				D.Šere
HX 683	4.12.78	Grosseto	I	42.45N/11.03E		
Ljubljana	28.10.79	Šmartno				D.Petkovšek
M 1173	1.11.79	S.V.di Torre/Udine	I	46.08N/13.06E		
<u>Crni kos</u> - <i>Turdus merula</i>						
Ljubljana	4. 9.80	Stožice				D.Šere
KA 907	9.10.80	Udine	I	46.08N/13.15E		
Ljubljana	29. 4.80	Ježica				J.Dovič
112533	7.12.80	Stregna/Udine	I	46.07N/13.34E		
<u>Cikovt</u> - <i>Turdus philomelos</i>						
Ljubljana	18.10.74	Zalog				J.Matulič
9172	12. 1.75	Montebitorno di Magione	I	43.08N/12.12E		

Ljubljana 35386	14.10.74 27. 2.75	Zalog Sarroch/Sardinija	I	39.05N/ 9.01E	J.Matulič
Ljubljana 9410	13.10.74 26.7. 75	Zalog Kijev/okolica	SSSR	54.18N/37.30E	J.Gračner
Ljubljana 67069	1.11.75 19. 3.76	Stožice Nimes	F	43.50N/ 4.21E	J.Mastnak
Ljubljana 1649	3.10.76 14.10.77	Zalog Marignane	F	43.25N/ 5.13E	J.Gračner

Plavček - *Parus caeruleus*

Ljubljana 25150	2. 2.74 17. 4.75	Stožice Brno	ČSSR	49.11N/16.32E	J.Mastnak
Ljubljana F 8066	12. 9.81 14.10.81	Stožice Gorizia	I	45.57N/13.38E	J.Mastnak

Velika sinica - *Parus major*

Ljubljana 21767	12. 3.74 7.11.74	Stožice Pordenone	I	46.11N/12.39E	D.Šere
--------------------	---------------------	----------------------	---	---------------	--------

Ščinkavec - *Fringilla coelebs*

Ljubljana 6645	18.10.72 17.12.72	Stožice Gallicano	I	44.03N/10.25E	D.Šere
Ljubljana 12715	4. 3.73 4.11.73	Zalog Rufina/FI	I	43.49N/11.29E	J.Gračner

Pinoža - *Fringilla montifringilla*

Ljubljana 6834	26.10.72 3.11.72	Zalog Gandino/Bergano	I	45.50N/ 9.55E	D.Šere
Ljubljana 27511	1.11.73 13.12.73	Zalog Udine	I	46.04N/13.15E	J.Matulič
Ljubljana 47736	2.11.74 19.10.75	Zalog Asiago/VI	I	45.52N/11.30E	J.Gračner
Ljubljana 21634	4. 3.74 24.11.74	Stožice G.Montano/Bologna	I	44.30N/11.20E	D.Šere
Ljubljana 38454	31.10.74 23.11.74	Stožice Zuglio/Udine	I	46.27N/13.01 E	D.Šere
Ljubljana 38630	14.11.74 21.11.74	Stožice Aviano/PN	I	46.04N/13.34E	D.Šere
Ljubljana 27022	10.11.73 16.10.75	Zalog Promovestone/BS	I	45.42N/10.24E	B.Javoršek
Ljubljana 61360	27.10.75 23.11.75	Jarše Savogna/Udine	I	45.55N/13.34E	I.Bolta
Ljubljana 83095	31.10.75 13.11.76	Tomačevo Trento	I	46.04N/11.08E	J.Mastnak
Ljubljana 72830	10. 1.76 5.12.76	Stožice Comunal/Casansa/PN	I	45.57N/12.50	D.Šere
Ljubljana S 58	11. 3.76 11.12.77	Jarše Maso Valdagno/Vi	I	45.39N/11.18E	D.Petkovšek

Ljubljana 73522	19. 3.76 26.10.77	Stožice Castel di Godego				D.Šere
Ljubljana S 8375	24. 3.77 26.10.77	Zalog Tavernone/Brescia	I	45.40N/12.15E		B.Javoršek
Ljubljana H 721	10. 2.78 23.12.79	Stožice Mapello/Bergamo	I	45.48N/ 9.50E		J.Dovič
Ljubljana G 3694	28.10.78 28.12.78	Jarše Pordenone	I	45.54N/12.52E		D.Petkovšek
Ljubljana E 6938	28.10.79 6.11.79	Jarše Vicenza	I	45.37N/11.15E		I.Bolta
Ljubljana K 17	28. 2.78 28.11.81	Stožice Casele/Padova	I	45.25N/11.49E		J.Dovič
Ljubljana JA 378	5. 3.81 2.10.81	Stožice Sagrado/GO	I	45.52N/13.29E		D.Šere
F.V.G.ITALY A 145800	1.12.73 4.3. 74	Famis Aiello/UD Stožice	I	46.04N/13.15E		D.Šere
Bologna L 556834	18.10.73 1.11.76	P.Matello/Como Stožice	I	46.11N/ 9.23E		?
F.V.G.ITALY C 137103	3.11.76 30.11.76	Doberde/GO Zalog	I	45.50N/13.32E		B.Javoršek
Moskva S 733841	1.10.73 3. 2.76	Kaliningrad Jarše	SSSR	55.11N/20.42E		D.Petkovšek
Hiddensee 80357618	21. 4.75 13. 1.76	Beudhe/Eisengerg Stožice	DDR	50.59N/11.53E		J.Dovič
Hiddensee 80370027	4. 3.76 16. 2.78	Lehesten/Lobenstein Stožice	DDR	50.27N/11.38E		J.Dovič
Radolfzell CL 8103	17.11.77 20. 2.78	Tessendorf/Kärnten Stožice	A	46.40N/14.19E		D.Šere
<u>Griljček</u> - <i>Serinus serinus</i>						
Ljubljana 24374	13.10.73 11.11.73	Tomačevo Spinetolo/AP	I	42.53N/13.33E		J.Mastnak
Ljubljana 16791	7.10.73 2. 5.74	Zalog P.S.Elpidio/AP	I	43.16N/13.45E		J.Gračner
Ljubljana 20086	13.10.73 4. 4.74 2. 5.74	Stožice P.S.Elpidio/AP P.S.Elpidio/AP	I I	43.16N/13.45E 43.16N/13.45E		D.Šere
Ljubljana 24720	25.10.73 4. 5.74	Tomačevo P.S.Elpidio/AP	I	43.16N/13.45E		J.Mastnak
Ljubljana 19816	3.10.73 11. 4.74	Jarše Numanaz/Ancona	I I	43.30N/14.36E		I.Bolta
Ljubljana 43054	6.10.74 24. 4.75	Zalog Ebental/Kärnten	A	46.36/14.22E		J.Gračner
Ljubljana 84029	28.10.75 30.10.75	Šmartno Zaule/Trst	I	45.36N/13.48E		D.Petkovšek

Ljubljana 19987	3.10.73 15.11.76	Jarše Trst				I	45.40N/13.46E	I .Bolta
Ljubljana 43687	22. 9.74 6. 1.76	Jarše Ceglia/Messapico/BR				I	40.39N/17.31E	D.Petkovšek
Ljubljana 47652	9.11.74 26. 9.76	Zalog Branik/Praga				ČSR	50.02N/14.25E	J.Matulić
Ljubljana 62485	19.10.75 27.10.76	Jarše Chiavena/Sondrio				I	46.20N/ 9.25E	F.Bolta
Ljubljana 71566	18.10.75 26.12.76	Stožice Safi				MAL	35.50N/14.29E	D.Šere
Ljubljana 82516	25.10.75 23. 7.77	Šmartno Zittau/Dresden				DDR	50.57N/14.44E	D.Petkovšek
Ljubljana AX	6.9. 77 23. 4.78	Stožice S.Benedeto/AP				I	42.57N/13.53E	D.Šere
Ljubljana S 5470	25. 9.77 12. 4.78	Jarše Bellaria				I	44.09N/12.28E	F.Bolta
Ljubljana 43942	14.10.74 10. 5.79	Jarše Piding/Oberbayern				D	47.46N/12.55E	D.Petkovšek
Ljubljana SE 836	6.10.78 22. 4.79	Stožice Civitanova/Macerata				I	43.18N/13.44E	D.Šere
Ljubljana E 6204	8.10.79 9. 4.80	Jarše P.S.Elpidio				I	43.15N/13.45E	F.Bolta
Ljubljana GA 833	20.10.80 29. 3.81	Stožice Torrette/Fana				I	43.50N/13.01E	D.Šere
Praha S 61531	7. 8.75 13.10.76	Strašnice/Praha Jarše				ČSSR	50.04N/14.30E	D.Petkovšek
Praha Z 498324	27. 4.75 19.10.76	Jesenice/Praha Jarše				ČSSR	49.58N/14.31E	F.Bolta
Praha T106218	17. 8.78 15.10.78	Červený Hradek Stožice				ČSSR	49.56N/15.06E	J.Mastnak
Praha S 59085	23. 8.78 23. 3.79	Milín/Příbram Stožice				ČSSR	49.38N/14.03E	D.Šere
Praha U 5386	? . ? . ? .17.10.82	? Jarše				ČSSR		F.Bolta

Zelenec *Carduelis chloris*

Ljubljana 19442	5.10.73 19.10.73	Jarše Pesaro				I	43.14N/12.55E	I.Bolta
Ljubljana 30487	8. 1.74 28. 3.74	Stožice Kottmannsdorf				A	46.34N/14.14E	D.Šere
Ljubljana 45540	20.12.74 25. 6.76	Stožice Raciborz/Katovice				PL	50.05N/18.10E	J.Dovič
Ljubljana 77905	10. 1.76 8.12.76	Stožice S.G.di Comacchio/FE				I	44.42N/12.11E	D.Šere
Ljubljana 88740	2. 9.77 2.11.77	Stožice Lucinico/GO				I	45.57N/13.38E	J.Dovič

Ljubljana	23.9.78	Stožice			J.Mastnak
S 1906	30.9.78	Tredozio/Forli	I	44.05N/11.44E	
Ljubljana	11.10.78	Stožice			J.Mastnak
108720	16.10.78	Monte Rocca	I	45.49N/13.32E	
Ljubljana	15.10.78	Stožice			J.Mastnak
108901	31.10.78	Aprutino/Pescara	I	42.26N/13.59E	
Ljubljana	3.4.79	Stožice			D.Šere
AH 815	2.11.79	Fabriane/Ancona	I	43.40N/13.28E	
Ljubljana	28.2.80	Stožice			D.Šere
SA 202	14.8.80	Tolč/Jihlava	ČSSR	49.11N/15.27E	
Ljubljana	31.3.80	Stožice			D.Šere
SA 910	?12.80	Spoletto/Perugia	I	42.44N/12.44E	
Zagreb	31.10.70	Mali Lošinj	YU	44.32N/14.29E	
E 51420	9.7.74	Stožice			D.Šere
F.V.G.Italia	15.11.76	Muggia/Trieste	I	45.36N/13.46E	
C 38141	27.3.77	Tomačevo			?
F.V.G.Italia	?	?	I	?	
E 166459	9.3.78	Stožice			D.Šere

Mala cipa - *Anthus pratensis*

Ljubljana	9.11.77	Stožice			D.Šere
HX 76	1.11.78	Eraelea/Venezia	I	45.35N/12.40E	
Ljubljana	9.11.77	Stožice			D.Šere
HX 68	22.11.78	Grosseto	I	42.36N/11.17E	
Ljubljana	31.10.78	Tomačevo			D.Šere
EX 600	12.11.78	Treviso	I	45.46N/12.16E	

Čížek - *Carduelis spinus*

Ljubljana	6.10.73	Stožice			B.Iršič
17910	24.10.73	Altissimo	I	45.37N/11.55E	
Ljubljana	6.10.73	Stožice			B.Iršič
17912	22.10.73	Chiusafasta	I	46.24N/13.18E	
Ljubljana	6.10.74	Jarše			I.Bolta
30384	12.10.74	Padavena/BE	I	46.10N/12.20E	
Ljubljana	6.10.74	Jarše			I.Bolta
30399	9.10.74	Muggia/Trst	I	45.36N/13.45E	
Ljubljana	6.10.74	Zalog			J.Gračner
43084	?10.74	Gozo	MAL	35.48N/14.30E	
Ljubljana	13.10.74	Jarše			D.Petkovšek
43883	16.11.74	Longarone	I	46.09N/12.12E	
Ljubljana	14.10.74	Zalog			J.Gračner
46907	31.10.74	Verona	I	45.27N/11.01E	
Ljubljana	15.10.74	Jarše			D.Petkovšek
46373	27.10.74	Bovegno/BS	I	45.48N/10.16E	
Ljubljana	26.10.74	Zalog			J.Gračner
47214	8.12.74	Oltra el Collo	I	45.53N/9.44E	

Ljubljana 37705	7.10.74 15. 3.75	Stožice Pannarano/Benevento	I 41.08N/14.47E	D.Šere
Ljubljana 61244	26. 9.75 4.10.75	Jarše Giussana	I 45.42N/ 9.14E	F.Bolta
Ljubljana 71395	9.10.75 ?.11.75	Stožice Malaga	E 36.43N/ 4.25W	D.Šere
Ljubljana 75277	9.10.75 ?.10.75	Jarše Poianella/Udine	I 45.33N/11.33E	D.Petkovšek
Ljubljana 71852	19.10.75 15.11.75	Stožice Agnano/Napoli	I 40.49N/14.07E	D.Šere
Ljubljana 71871	19.10.75 18.12.75	Stožice Terme/RA	I 44.17N/11.42E	D.Šere
Ljubljana 63747	21.10.75 9.11.75	Tomačevo Gambassi/FI	I 43.32N/10.57	J.Dovič
Ljubljana 61879	23.10.75 6.12.75	Tomačevo Bianzano/BG	I 45.47N/ 9.54E	J.Mastnak
Ljubljana 61972	23.10.75 28.10.75	Tomačevo Treviso	I 45.40N/12.15E	J.Mastnak
Ljubljana 72028	24.10.75 7.11.75	Stožice Rotzo/VI	I 45.33N/11.10E	D.Šere
Ljubljana 82429	25.10.75 4.11.75	Zalog Gabrovizza	I 45.44N/13.43E	F.Rahne
Ljubljana 86086	15.10.75 5. 3.76	Tomačevo Cascina Pergo/CO	I 45.24N/ 9.12E	J.Mastnak
Ljubljana 89961	27. 9.77 30.10.78	Stožice Testelt/Brabant	B 51.00N/ 4.57E	J.Dovič
Ljubljana M 1086	20.10.79 16.10.81	Šmartno Arad	R 46.12N/21.20E	D.Petkovšek
Ljubljana SA 185	10. 4.80 1.10.81	Stožice D.Ezerovo/Burgas	BG 42.31N/27.24E	D.Šere
Ljubljana V 8027	12.11.81 15.11.81	Stožice Pocenia/Udine	I 45.53N/13.08E	Z.Mesesnel
Ljubljana EF 410	3.11.81 7.11.81	Jarše Udine	I 46.25N/13.12E	D.Šere
Ljubljana EF 367	3.11.81 12.11.81	Jarše Staranzano/GO	I 45.49N/13.12E	D.Šere
Praha S 28474	31.10.72 25. 2.73	Kunratice/Praha Zalog	ČSSR 50.01N/14.30E	J.Matulič
Radolfzell BF 77147	20.10.73 14.10.74	Ebenthal/Kärnten Jarše	A 46.36N/14.22E	D.Petkovšek
Finland J 198372	7. 9.74 3.10.74	Karkkila/Lääni Jarše	FL 60.32N/24.13E	D.Petkovšek
Praha Z 531837	13.10.75 19.10.75	Vitkov/Opava Stožice	ČSSR 49.47N/17.46E	?
Lituania G 9074	4.10.75 26.11.75	Neringa/Litovska Zalog	SSSR 55.27N/21.04E	F.Rahne

Moskwa	?	?	SSSR		
XA 967020	6.10.80	Stožice			D.Šere
Praha	?	?	ČSSR		
T 254073	21.11.81	Stožice			J.Mastnak
<u>Lišček</u>	- <i>Carduelis carduelis</i>				
Ljubljana	10. 9.72	Zalog			J.Matulić
9661	6.11.72	Doberdo/GO	I	45.50N/13.31E	
Ljubljana	21. 7.73	Jarše			I.Bolta
18069	3.10.73	Trst	I	45.37N/13.45E	
Ljubljana	29.9. 75	Stožice			D.Šere
70866	2.2. 76	S.B.del Trento/AP	I	42.57N/13.53E	
Ljubljana	12. 8.81	Stožice			J.Dovič
0 580	31.10.81	Gorizia	I	45.57N/13.38E	
Ljubljana	3.10.82	Jarše			F.Bolta
A 136593	4.11.82	Mokošice/Dubrovnik	YU	42.38N/18.07E	
Praha	?	?	ČSSR		
M 834876	22.11.81	Šmartno		?	F.Bolta
<u>Repnik</u>	- <i>Carduelis cannabina</i>				
Ljubljana	26.10.73	Zalog			D.Šere
20193	19.11.73	Treviso	I	45.45N/12.16E	
Ljubljana	1.11.75	Šmartno			D.Petkovšek
84191	14.11.77	S.Nicola/Padova	I	45.22N/11.37E	
Ljubljana	8.10.76	Stožice			D.Šere
SX 430	20. 3.77	Riccione/Forli	I	43.59N/12.39E	
Ljubljana	19.10.76	Jarše			F.Bolta
S 5304	1. 1.77	S.M.di Corciano/PG	I	43.05N/12.18E	
Ljubljana	5.10.77	Zalog			M.Mojškerc
T 3828	10.12.77	Porchiano/Terni	I	42.33N/12.21E	
Ljubljana	10.10.77	Zalog			M.Vrhovec
A 5842	13.11.77	Tuscania/Viterbo	I	42.55N/11.52E	
Ljubljana	21.10.78	Zalog			B.Javoršek
T 990	2.12.78	S.P.Diegro/Perugia	I	42.58N/12.58E	
Bologna	27. 3.75	Numana/Ancona	I	43.31N/13.47	
L 442644	23.10.77	Jarše			F.Bolta
<u>Brezovček</u>	- <i>Carduelis flammea</i>				
Ljubljana	14.10.74	Stožice			D.Šere
37934	30.10.74	Udine	I	46.04N/13.15E	
Radolfzell	25.11.72	Ebental/Kärnten	A	46.36N/14.22E	
BF 56583	? .11.72	Jarše			D.Petkovšek
Radolfzell	19.11.72	Ebental/Kärnten	A	"	
BF 56466	3.12.72	Zalog			J.Povše
Radolfzell	12.10.72	Tessendorf/Kärnten	A	46.40N/14.19E	
BC 36010	25. 2.73	Zalog			J.Matulić

Radolfzell BJ 32406	15. 8.81 3.11.81	Zell am See/Salzburg Stožice	A	47.19N/12.47E	Z.Masesnel
<u>Rumeni strnad</u> - <i>Emberiza citrinella</i>					
Ljubljana 84048	26.10.75 20.11.75	Šmartno Moimacco/Udine	I	46.05N/13.22E	D.Petkovšek
<u>Kalin</u> - <i>Pyrrhula pyrrhula</i>					
Radolfzell CC 8620	8. 1.74 21. 3.74	Ilz/Steiermark Zalog	A	49.21N/14.43E	J.Gračner
<u>Trstni strnad</u> - <i>Emberiza schoeniclus</i>					
Ljubljana 24882	4.11.73 24.12.74	Zalog Zoppola/PN	I	45.57N/11.50E	J.Mastnak
Ljubljana 51634	31.12.74 17.10.75	Zalog Magliano/Fo	I	44.13N/11.15E	J.Mastnak
Ljubljana 76580	2.11.75 8.12.76	Zalog S.Guiseppe di Comacchio	I	44.42N/12.11E	J.Gračner
Ljubljana S 2549	24.10.76 13.11.76	Zalog Spadarolo/Rimini	I	44.04N/12.34E	J.Gračner
Ljubljana SX 764	27.10.76 14.11.76	Stožice Mezzolara/Budrio	I	44.35N/11.33E	D.Šere
Ljubljana EK 306	17.10.78 17. 5.79	Stožice Sedlec/Breclav	ČSSR	48.47N/16.42E	D.Šere



GEOGRAFSKI PRIKAZ NAJDB PTIČEV, OBROČKANIH V STOŽICAH IN OKOLICI

A. Bičja trstnica <i>Acrocephalus schoenobaenus</i>	Ljubljana 89003
B. Srpična trstnica <i>Acrocephalus scirpaceus</i>	Ljubljana 40634
C. Vrbja listnica <i>Phylloscopus collybita</i>	Ljubljana 71730
D. Cikovt <i>Turdus philomelos</i>	Ljubljana 9410
E. Griljček <i>Serinus serinus</i>	Ljubljana 71566
F. Griljček <i>Serinus serinus</i>	Ljubljana 82516
G. Kmečka lastovka <i>Hirundo rustica</i>	Ljubljana 06807
H. Škorec <i>Sturnus vulgaris</i>	Ljubljana 67151
K. Cikovt <i>Turdus philomelos</i>	Ljubljana 1649
L1. Čižek <i>Carduelis spinus</i>	Ljubljana 71395
L2. Čižek <i>Carduelis spinus</i>	Ljubljana 89961
L3. Čižek <i>Carduelis spinus</i>	Ljubljana SA185
M. Cikovt <i>Turdus philomelos</i>	Ljubljana 35386
N. Lišček <i>Carduelis carduelis</i>	Ljubljana A136593



GEOGRAFSKI PRIKAZ OBROČKANIH PTIČEV NA TUJEM, UJETIH V STOŽICAH IN OKOLICI

A. Močvirska trstnica <i>Acrocephalus palustris</i>	Bruxelles	507742
B. Vrtna penica <i>Sylvia borin</i>	Helsinki	664371
C. Pinoža <i>Fringilla montifringilla</i>	Moskva	S738841
D. Pinoža <i>Fringilla montifringilla</i>	Hidensee	80357618
E. Čížek <i>Carduelis spinus</i>	Helsinki	J198372-
F. Čížek <i>Carduelis spinus</i>	Lituania	G 9074
G. Breguljka <i>Riparia riparia</i>	Praga	T108981

Razprava in zaključki

V favnističnem pregledu ptičev Stožic in okolice je obravnavano 198 taksonov: 197 vrst in 1 rod. Od tega 73 vrst gnezdi, negnezdilcev je 22, možen gnezdilec je 1 brinovka *Turdus pilaris*, občasna gnezdilca sta dva: plašica *Remiz pendulinus* in mali krivokljun *Loxia curvirostra*. S favnističnega vidika je obravnavani predel zanimiv ne glede na bližino urbanih naselij, Večina podatkov temelji na ulovu, kar predvsem velja za skupino pevcev *Passeriformes* in je rezultat kontinuiranega dela.

V favnističnem smislu je zanimivo opazovanje čopaste čaplje *Ardeola ralloides*, kakor tudi črne štoklje *Ciconia nigra* na tem področju.

Pozornosti vreden je zapis o opazovanju rdečekkljune sive gosi *Anser anser rubrirostris*, ki prileti k nam iz vzhodnih predelov Evrope.

Od ujed *Falconiformes* so zato področje zanimiva opazovanja malega klinčka *Aquila pomarina*, rjavega škarnika *Milvus milvus* ter sokola selca *Falco peregrinus* in malega sokola *Falco columbarius*. Posebno slednjega v zadnjem času v naši literaturi ne zasledimo novih podatkov.

V času vse večje urbanizacije in spreminjanju okolja bo kmalu s tega območja izginila jerebica *Perdix perdix*. Še bolj pa to velja za prepelico *Coturnix coturnix*, ki je splošno ogrožena vrsta pri nas.

Mali deževnik *Charadrius dubius* kot reden gnezdilec prodnatih predelov ob Savi postaja vse redkejši. Pred leti so na levem bregu Save nasproti Jarš naredili deponijo gramoza. Ko je ostalo samo prodišče, je takoj gnezdil par malih deževnikov, ne glede na to, da je ta prodnati predel oddaljen od Save približno 200 m in da zraven ni nobene vode.

Favnističen podatek o kamenjarju *Arenaria interpres* je zanimiv tudi zato, ker ta podatek dopolnjuje do sedaj skromne podatke o tej vrsti v Sloveniji.

Priba *Vanellus vanellus* je ekološko zanimiv gnezdilec kulturnih površin ob Savi pri Zalogu. Običajno gnezdijo pribe kar na zemlji, kjer kasneje zraste koroza.

Ker Sava nima več pravih rokavov in plitvin, bo opazovanje vseh vrst prodnikov že prava redkost.

Zanimivo je opazovanje velikega kljunača *Scelopax rusticola* v začetku junija v Zalogu, vendar kasneje ni bil več opazovan.

Vsekakor je zanimiva vsakoletna gnezditev navadnega čuka *Athene noctua* v Stožicah. Temu ptiču bi lahko posvetili več pozornosti z različnih vidikov.

Po podatkih L.Šmuca je bila leta 1980 ugotovljena gnezditev zlatovranke *Coracias garrulus* na levem bregu Save pri Zalogu. Gnezditev je zanimiva tudi zato, ker je število zlatovrank na ostalih področjih v Sloveniji, kjer gnezdi, v občutnem upadanju.

Čebelar *Merops apiaster* je bil samo enkrat opazovan na obravnavanem področju in je to redki favnistični podatek zadnjih let v Sloveniji.

Kratkoprsti škranec *Calandrella cinerea* predstavlja tretji podatek

za Slovenijo. Vrsto sem določil na temelju izkušenj iz Dalmacije.

Do pred kratkim je veljala rdečegrla cipa *Anthus servinus* za nepoznano vrsto avifaune Slovenije. Čeprav sta bila v Stožicah ujeta samo dva primerka, je opazovanje pokazalo, da je to v jeseni običajna preletna vrsta. Redkejša je spomladi (Šere 1981).

Glede na občuten padec števila vseh vrst srakoperjev *Lanidae* v zadnjih 20 letih, lahko štejemo rjavoglavega srakoperja *Lanius senator* na tem področju za redko preletno vrsto. Gnezdenje črnočelega srakoperja *Lanius minor* je že sedaj vprašljivo, ker so topole ob Savi pri Zalogu posekali.

Pozornosti vreden je dokazni primerek svilnice *Cettia cetti*, ki je tudi prva najdba in dokazni primerek za Slovenijo (Geister/Šere 1974).

Isto velja za trstnega cvrčalca *Locustella luscinioides*, ki je še bolj tipičen predstavnik trstičevja. Ta podatek, kakor tudi dokazni primerek, je prva najdba v Sloveniji (Šere 1980).

S fenološkega vidika so zanimivi podatki o ulovu navadnega kobiličarja *Locustella naevia*. Posebno je zanimiv podatek o ulovu že v začetku julija. Do pred kratkim smo imeli pri nas o tej vrsti zelo skromne podatke.

Zametna penica *Sylvia melanocephala* je bila v Stožicah ujeta dvakrat in opazovana enkrat, kar je zelo zanimivo za to mediteransko vrsto penice. Primerek iz leta 1973 je prvi dokazni primerek v Sloveniji (Šere 1978, 1980).

Od listnic je najbolj redka na preletu hribska listnica *Phylloscopus bonelli*, ki je bila ujeta samo enkrat. Ta osebek je tudi prvi dokazni primerek za Slovenijo.

Zanimiv je podatek o ulovu belovratega muharja *Ficedula albicollis*, ki je bil na obravnavanem področju ujet samo enkrat. Primerek se nahaja v ornitološki zbirki PMS.

Veliki Slavec *Luscinia luscinia* je bil do pred kratkim pri nas malo znana vrsta. V letu 1981 smo doživeli pravo "invazijo v malem", ker je bilo ujetih kar 7 primerkov (Šere 1981).

Plavo taščico *Luscinia svecica* lahko uvrščamo med redke preletnike tega področja.

Opazovanje brinovke *Turdus pilaris* proti koncu julija v Sneberjih 6 primerkov dopušča dve možnosti: da je tam brinovka tudi gnezdila ali pa je gnezdila v neposredni bližini.

Za novo vrsto ornitofavne Jugoslavije lahko štejemo grahastega drozga *Zoothera dauma*. Ta drozg se je zadrževal na tleh z nekaj cikovti *Turdus philomelos*. Kljub temu da sem imel v bližini postavljene mreže, mi ga ni uspelo ujeti, čeprav sem gapodil proti grmovju. Ob tem sem si ga dobro ogledal in ob njegovi velikosti, barvi perja in po dveh belih prečnih progah pod perutmi ugotovil, da gre za to vrsto. V Evropi je bil najden v Angliji, na Nizozemskem, Belgiji in Italiji (Makatsch 1969).

PO letu 1973, ko je bilo najdeno gnezdo plašice *Remiz pendulinus* ob Savi pri Zalogu, smo na temelju posnetega oglašanja plašice leta 1975 ugotovili, da je to vsakoletna preletna vrsta, jeseni in spomladi.

Gnezdenje kasneje ni bilo več ugotovljeno, vendar je bila plašica po tem gnezdenju trikrat ugotovljena in to v gnezditvenem obdobju. Možno je tudi, da gnezdi na tem področju samo občasno.

Samo en podatek o treh ujetih gorskih sinicah *Parus montanus* govori za to, da je vrsta na tem področju redka.

Glede na številne podatke o italijanskem vrabcu *Passer dom.italiae* v Sloveniji (Grošelj 1981) je ta podatek najbolj vzhodna najdba v Sloveniji.

Redek preletni gost je tudi severni repnik *Carduelis flavirostris*, ki je bil ujet samo enkrat. J. Mastnak, ki je omenjeni primerek ujel, mi je kasneje sporočil, da mu je ta severni repnik po približno enem letu ušel.

Na tem mestu bi kazalo spregovoriti nekaj več o invaziji severnih brezovčkov *Carduelis f. flammea* v jeseni in zimi 1972/73. Pojavili so se v novembru, zadnji primerek pa je bil ujet v marcu. Že oktobra pa so se pojavili tudi alpski brezovčki *Carduelis f. cabaret*, tako da so skupne jate štejele tudi nad 200 primerkov. Oboji brezovčki so se največ pojavljali povsod tam, kjer so rastle breze, to celo v centru Ljubljane, na brezah na Tromostovju. Na temelju obročkanih primerkov sklepamo, da so verjetno prileteli čez Avstrijo k nam v Slovenijo in dalje. Škoda je le, da takrat ni bilo dovolj sodelavcev z mrežami. Tako bi z večjim številom obročkanih brezovčkov lažje spremljali pot ali celo propad te invazije. Posamezni primerki so bili ujeti tudi leta 1975 in 1981.

Dokazni primerek rdečega kalina *Carpodacus erythrinus*, ki je bil ujet v Stožicah, je pospešil vse nadaljnje raziskave širjenja te vrste v Sloveniji.

Zanimiv je tudi podatek o velikem strnadu *Emberiza calandra*, ki je bil opazovan v času gnezditve, čeprav gnezditve ni bila potrjena, ker ni bil nikoli ujet ali opazovan v gnezditvenem obdobju.

Ravno tako zanimiva vrsta v času jesenskega preleta so strnadi *Emberizidae*, posebno takrat, ko priletijo redke severne ali vzhodne vrste strnadov. V tem obdobju je bil največkrat ujet beloglavi strnad *Emberiza leucocephala*, in to kar štirikrat.

Nova vrsta v ornitofavni je tudi gozdni strnad *Emberiza rustica*, ki je tudi edini dokazni primerek (Šere 1980).

Nova vrsta ornitofavne Slovenije je laponski ostroglež *Calcarius lapponicus*, ki je bil ujet na obravnavanem področju (Šere 1980).

Na splošno imamo pri nas od redkih strnadov največ podatkov o snežnem strnadu *Plectrophenax nivalis*. Ker so bili vsi snežni strnadi le opazovani, bi jih sedaj lahko poskušali tudi ujeti na magnetofonski posnetek njegovega klica ali petja.

V tem kratkem povzetku favnističnega prikaza vrst za Stožice in okolice v obdobju 1972-1982 lahko zaključimo, da je bilo ugotovljeno nekaj novih vrst za Slovenijo, kakor tudi za Jugoslavijo. V nekaterih primerih podatki s tega področja dopolnjujejo skromne obstoječe podatke iz slovenske ornitološke literature, kakor tudi katalog favne Jugoslavije

(Matvejev Vasič 1973). Nekaj vrst ptičev je bilo ujetih na tem območju prej, kot na predelih, kjer bi bile pričakovane. Pri tem moramo upoštevati, da je bil na obravnavanem področju pregled skoraj popoln.

S fenološkega vidika so zanimivi vsi podatki, ki so vezani na dolgoletni ulov in opazovanje ptičev. Še večjo vrednost bodo dobili ti podatki takrat, ko bodo primerljivi z drugimi. Iz fenološkega dela je tudi razvidno pojavljanje določenih vrst v maju in celo v juniju ali juliju. V teh primerih je dokazano, koliko časa še poteka selitev, saj te vrste ne gnezdi na tem področju. Najbolj zgovorno dokazujejo to te vrste: srpična trstnica *Acr. scirp.*, bičja trstnica *Acr. schoenob.*, navadni vrtnik *Sp. icterina*, mlinarček *Syl. curruca*, kovaček *Phy. trochilus*, grmovščica *Phy. sibilat.*, črnoglavi muhar *F. hypoleuca* in kupčar *Oenanthe oenanthe*. Te in še nekatere ujete ali opazovane vrste v mesecu maju ali celo juniju zagotovo ne morejo biti gnezdilke tega območja. V takih primerih je treba gnezdo pač najti. Ti podatki in napotki naj bi služili tudi sodelavcem atlasa gnezdik in drugim ornitologom.

Številčno stanje določenih vrst v času jesenske selitve bi bilo lahko med drugim podlaga za časovno organiziran lov določene vrste. Grafikoni spomladanske selitve niso bili obdelani, ker so rezultati bolj ali manj odvisni od vremenskih razmer. Temu področju ornitologije bi bilo treba v bodoče posvetiti več pozornosti.

Pri obročkanju ptičev bi se lahko najprej ustavili pri vseh oblikah lokalnih najdb. Ker je teh najdb skoraj 1900, bi jih bilo potrebno posebej obdelati in objaviti. Iz nekaterih teh najdb je lahko izluščiti nekaj dejstev, ki sem jih navedel že uvodoma pri rezultatih obročkanja. V zvezi s starostjo ptičev na osnovi obročkanja pripravljam poseben prispevek.

Pri objavi naših najdb bi dodal, da so to prve obširnejše objave naših najdb po letu 1934. Zato je toliko bolj nujna objava vseh dosedanjih najdb iz Slovenije. Obravnavano območje je samo del Ljubljanske kotline, v katero se stekajo različne selitvene poti. Vse najdbe iz Ljubljanske kotline bi dale še bolj jasno sliko selitvene problematike, da najdbe iz cele Slovenije niti ne omenim, čeprav je to v evropskem prostoru majhno področje. Število tujih najdb še zdaleč ne izraža pravega stanja na tem območju, ampak neposredno dokazuje njegovo ekološko vrednost v selitveni problematiki. Nekaterih najdb je premalo, da bi lahko kaj sklepal ali celo ugotavljal. Seveda lahko dá vsaka analizirana najdba le določeno domnevo.

Že lokalne najdbe so odgovorile na do sedaj pri nas odprto vprašanje, kam odlete naše taščice, kosi in zelenci (pripravlja se poseben prispevek). Seveda je tudi vprašanje, od kod so te iste vrste, ki se pojavljajo na tem območju v zimskem času. Ali gre za iste primerke? Odgovor je sedaj preprost, ker pride do zamenjave populacij. Naše se odselijo na ustrezna južna področja, v naša področja pa prilete te vrste iz severnih predelov. Seveda so tudi redke izjeme, ki ne potrjujejo tega pravila.

Fenološko gledano so zanimive najdbe griljčkov *Serinus serinus* spomladi, ko se vračajo čez Italijo, in to še konec aprila ali celo na začetku maja. Zanimive so tudi najdbe čičkov *Carduelis spinus* v naslednjem kolesarskem letu. To nam govori, da se čički s severa ne klatijo in letijo zmeraj po istih smereh (npr. najdba v Belgiji in v Bolgariji). Ob tem

lahko ugotovimo, da večino pri nas obročkanih ptičev najdejo v Italiji (80 %). Iz nekaterih najdb je tudi razvidno, da jih lahko pričakujemo predvsem iz vzhodnih in nordijskih držav. Pri tem imam v mislih predvsem v zadnjem času za nas zanimive vrste (nekatero trstnice, listnice, penice in tudi druge).

V zvezi z možnostjo najdb in ostalih podatkov bi dodal, da bi se v prihodnje izplačalo organizirano loviti in obročkati ptiče na ustreznih lokalitetah, ki so že sedaj pri minimalnih ulovih dale maksimalne rezultate.

Objava vseh teh najdb naj bo vsaj skromno priznanje vsem sodelavcem, ki so delali na obravnavanem področju.

V tem delu nisem obravnaval vseh spoznanj in sklepov s tega področja, ker so preobširni in zahtevajo posebno objavo. Zato naj po ptičje zapojejo podatki sami!

ZAHVALA

Za nasvete in strokovno pomoč pri nastajanju tega dela se zahvaljujem članom uredniškega sveta glasila *Acrocephalus*: dr. Sergeju Matvejevu, dr. Andreju Župančiču, Janezu Gregoriju, Radu Smerduju in uredniku Iztoku Geistru.

Slovstvo

- Bogataj M., 1980 : Italijanski vrabec (*Passer domesticus italiae*). *Acrocephalus*, 6 : 100.
- Geister I., 1980: Slovenske ptice. Mladinska knjiga, Ljubljana.
- Geister I., D.Šere, 1974: Novo ugotovljene vrste ptic pevk v Sloveniji. *Proteus*, 37 (1) : 3 - 11.
- Gregori J., 1980: Črna štoklja (*Ciconia nigra*) v Sloveniji. *Acrocephalus*, 2 : 25 - 26.
- Gregori J., I.Krečič, 1979: Naši ptiči. Državna založba Slovenije, Ljubljana.
- Grošelj P., 1981: Italijanski vrabec (*Passer domesticus italiae*) v Sloveniji. *Acrocephalus*, 8-9 : 23 - 28.
- Hartert E., 1910 - 1938: Die Vögel der paläarktischen Fauna, I, II, III, (IV. Steinbacher), Berlin.
- Heinzel H., R.Fitter, J.Parslow, 1972: The Birds of Britain and Europe with North Africa and the Middle East. Collins St James' s Place, London.
- Makatsch W., 1969: Wir bestimmen die Vögel Europas. Neumann-Neudamm, Melsungen, Basel, Wien.
- Matvejev S.D., 1976: Pregled faune ptica Balkanskog poluostrva, I: Piciformes et Passeriformes. SANU, Posebno izdanje, Beograd.
- Matvejev S., V.Vasič, 1973: Catalogus faune Jugoslavije. IV/3 Aves, SAZU, Ljubljana.
- Peterson R.T., G.Mountfort, P.A.D.Hollom, 1973: Die Vögel Europas. Paul Parey, Hamburg und Berlin.
- Svensson L., 1975 : Identification Guide to European Passeriformes, Naturhistoriska Riksmuseet, Stockholm.
- Šere D., 1980: Beloglavi strnad (*Emberiza leucocephala*) v Sloveniji. *Acrocephalus*, 3 : 39-40.
- Šere D., 1982: Čebelar (*Merops apiaster*). *Acrocephalus*, 11-12 : 31.
- Šere D., 1980: Gozdni strnad (*Emberiza rustica*), prvič ujet v Sloveniji. *Acrocephalus*, 1 : 17.
- Šere D., 1980: Laponski ostroglež (*Calcarius lapponicus*). *Acrocephalus*, 6 : 101.
- Šere D., 1981: Pojavljanje rdečegrle cipe (*Anthus cervinus*) v Sloveniji. *Acrocephalus*, 7 : 7-9.
- Šere D., 1981: Pojavljanje sive podvrste vrbje listnice (*Phylloscopus collybita*) v Sloveniji. *Acrocephalus*, 8-9 : 38-39.
- Šere D., 1981: Pogostejše pojavljanje velikega slavca (*Luscinia luscinia*) v Ljubljanski kotlini v letu 1981. *Acrocephalus*, 10 : 53-55.
- Šere D., 1981: Pisana penice (*Sylvia nisoria*). *Acrocephalus*, 10 : 59

- Šere D., 1980: Rdeči kalin (*Carpodacus erythrinus*) gnezdi v Sloveniji. *Acrocephalus*, 1 : 13-16.
- Šere D., 1981: Rjavoglavi srakoper (*Lanius senator*). *Acrocephalus*, 10 : 59.
- Šere D., 1981: Snežni strnad (*Plectrofenax nivalis*). *Acrocephalus*, 7 : 16.
- Šere D., 1980: Trstni kobiličar (*Locustella luscinoides*) (Savi) ulovljen v Ljubljani. *Larus*, 31-32 : 446, Zagreb.
- Šere D., 1980: Trstni strnad (*Emberiza schoeniclus*) v Sloveniji. *Acrocephalus*, 6 : 85 - 90.
- Šere D., 1980: Žametna penica (*Sylvia melanocephala*). *Acrocephalus*, 6 : 100.
- Šere D., 1978: Žametna penica v Sloveniji. *Proteus* 41 (1) : 43-44.
- Voous K., H., 1962: Die Vogelwelt Europas und ihre Verbreitung, Parey Hamburg und Berlin.
- Zink G., 1973: Dictionary of ringing and recovery terms *Auspisium* 5: Standardization in European ornithology: 61 - 95.
- Zink G., 1973: Der Zug europäischer Singvogel. *Vogelwarte Radolfzell*.
- Williamson K., 1976: Identification for ringers 1. THE GENERA *Cettia*, *Locustella*, *Acrocephalus*, and *Hippolais*. 3rd revised and enlarged edition. British trust for ornithology.

Povzetek

Stožice se nahajajo na SV delu Ljubljane v socialistični republiki Sloveniji. Podnebje je celinsko. Obravnavani predel obsega 400 metrski pas desno in levo od reke Sava, in to v dolžini 10 kilometrov.

Delo obsega favnistične, fenološke podatke ter seznam dokaznega materiala iz študijske zbirke Prirodoslovnega muzeja Slovenije. Obravnavana je delno selitvena problematika, rezultati lova in obročkanja ptičev. Omenjena je tudi metoda lova ptičev s pomočjo ptičjih glasov, posnetih na magnetofonski trak. V obdobju 1972 - 1982 je ugotovljeno v Stožicah in okolici pri Ljubljani 198 taksonov ptičev, 197 vrst in en rod, 73 je rednih gnezdilcev, 2 sta občasna, 1 je možen. Negnezdilcev je 122 vrst, ki so razvrščeni v tri skupine (preletni, poletni in zimski gost).

Nekatere vrste so obdelane s fenološkega vidika (kategorije A,B,C,D,E). Zanimivi so fenološki zapisi vrst, za katere do sedaj ni bilo pri nas znano, da se maja in junija še pojavljajo pri nas na preletu. To velja predvsem za tele vrste:

Acrocephalus schoenobeus, *Acrocephalus scirpaceus*, *Sylvia curruca*, *Phylloscopus trochilus*, *Phylloscopus sibilatrix*, *Hippolais icterina*, *Ficedula hypoleuca*, *Oenanthe oenanthe* in druge.

Omenjene vrste na obravnavanem področju ne gnezdiyo.

V študijski zbirki Prirodoslovnega muzeja Slovenije iz obdobja 1972-1982 se nahaja 98 dokaznih primerkov z obravnavanega področja.

Razen lastnih podatkov so objavljene tudi podatki sodelavcev, ki so delovali na obravnavanem področju. V obdobju 1972 - 1982 je bilo ujetih 69.426 ptičev (120 vrst). Lokalnih najdb je 1857. Najdb izven Slovenije je 134, obročkanih v Stožicah in okolici. V Stožicah in njeni okolici pa smo ujeli 34 ptičev s tujim obročkom. 80 % vseh naših najdb je v sosednji Italiji.

Summary

The district of Stožice is situated in the north-east part of Ljubljana, Slovenia, which has a continental climate. The area dealt with comprises a 400 metre wide and a 10km long zone on both banks of the River Sava.

Faunistic and phenological data as well as a reference list from the collection of the Science Museum of Slovenia are presented. Some problems of migration, results of the catch and ringing of birds by the use of birdsong recorded on tape is also mentioned. In the years 1972-1982 198 taxons of birds were found, that is 197 species and 1 genus, of which 73 birds breed regularly, 2 occasionally and 1 possibly. 122 species of nonnesting birds are classified into three groups (passage visitors, summer and winter migrants).

Some species are dealt with phenological point of view (categories A, B, C, D, E). Those phenological records of species of which it was now known up till now whether they fly over our country in May or June are of particular interest. This is especially true of the following species: *Acrocephalus schoenobeus*, *Acrocephalus scirpaceus*, *Sylvia curruca*, *Phylloscopus trochilus*, *Phylloscopus sibilatrix*, *Hippolais icterina*, *Ficedula hypoleuca*, *Oenanthe oenanthe* and others. These species do not breed in the area dealt with.

The collection of the science Museum of Slovenia from the period 1972-1982 contains 98 specimens from the area dealt with. The paper presents not only the data recorded by the author but also of his coworkers who also made observations in the area dealt with. In the period 1972-1982 69.426 birds (120 species) were caught. The number of local recoveries was 1.857, while 134 birds of those ringed in Stožice and its surroundings were found outside Slovenia. 34 birds ringed

Lov ptičev je potekal z japonski-
mi mrežami 12 m x 3,3 m x 15 mm.
V enem dopoldnevu se je ujelo naj-
več do 150 ptičev. V celodnevem
lovu ali lovu lastovk na prenoče-
vanju pa se je ujelo tudi nad 300
ptičev.

V obdobju 1972 - 1982 nismo več
ugotovili nekdanjih gnezdilcev:
Burhinus oedismemus, *Riparia*
riparia in *Sylvia nisoria*. Če že
ni, pa bo kmalu vprašljivo gnez-
denje dveh vrst: *Lanius minor* in
Coturnix coturnix.

S fenološkega vidika so podatki
s tega področja Stožic popolno-
ma spremenili dosedanje mnenje
in sliko o naslednjih vrstah:
Anthus cervinus, *Remiz penduli-*
nus in *Locustella naevia*. Te vr-
ste smo do pred kratkim imeli
za redke.

Za Stožice in tudi Slovenijo
so zanimivi favnistični podat-
ki o naslednjih vrstah: *Arenaria*
interpres, *Merops apiaster*,
Calandrella cinerea, *Carduelis*
flavirostris, *Carpodacus*
erythrurus, *Plectrophenax niva-*
lis.

Zanimivi so tudi favnistični
podatki o do sedaj malo pozna-
ni vrsti v Sloveniji, to je
Luscinia luscinia.

Nekatere vrste so nove za avifav-
no Slovenije in Jugoslavije. Za
Slovenijo so nove vrste:
Locustella luscinioides, *Cettia*
cetti, *Sylvia melanocephala*,
Calcarius lapponicus.

Za Jugoslavijo pa je nova vrsta
Zoothera dauma, kot edini dokazni
primerik pa *Emberiza rustica*. Vse
te dokazne primerke hrani Prirodo-
slovni muzej Slovenije. Prvi do-
kazni primerik za Slovenijo pred-
stavlja tudi *Phylloscopus bonelli*.
V tem delu so tudi objavljeni po-
datki o pojavljanju podvrste
Phylloscopus collybita abietinus,
ki je bila ugotovljena na tem po-

abroad were found in Stožice and
its surroundings. 80 percent of
those birds were found in Italy.

The catch of birds was carried out
with Japanese nets (12 m x 3,3 x
15 mm). Up to 150 birds were
caught per morning. In a whole day
catch or a catch of swallows on an
overnight stop more than 300 birds
were caught.

In the period 1972-1982 of those
nesting birds formerly found the
following were not observed:
Burhinus oedismemus, *Riparia ripa-*
ria and *Sylvia nisoria*. Nesting
of the following two species will
soon be in question: *Lanius minor*
and *Coturnix coturnix*.

From the phenological point of
view the data from this area of
Stožice have radically altered the
opinion prevalent up till now on
the following species: *Anthus*
cervinus, *Remiz pendulinus* and
Locustella naevia, which till
recently were considered to be
rare.

The faunistic data on the follo-
wing species are of special inte-
rest: *Arenaria interpres*, *Merops*
apiaster, *Calandrella cinerea*,
Carduelis flavirostris, *Carpodacus*
erythrurus, *Plectrophenax nivalis*,
not only as regards Stožice but
also Slovenia as a whole.

Luscinia luscinia is a species
about which up till now has been
little known in Slovenia, which
is why the data reported are ne-
teworthy.

Some of the species found are new
to the avifauna of Slovenia and
Yugoslavia. The following species
are new to Slovenia: *Locustella*
luscinioides, *Cettia cetti*, *Sylvia*
melanocephala, *Calcarius lapponi-*
cus, while for Yugoslavia *Zoothera*
dauma is a new species and the
single reference specimen is
Emberiza rustica. The first refe-
rence specimen for Slovenia is

dročju večkrat.

Ravno tako so prvič objavljeni podatki o invaziji severnih brezovčkov *Carduelis flammea flammea* v letih 1972/73.

Vzporedno s temi ugotovitvami je bilo zbrano približno 2.000 biometričnih podatkov in še 100 go-litvenih podatkov. Zbrani so tudi podatki o starosti ptičev, ki so bili ugotovljeni na podlagi obročkanja in najdb. Za nekatere vrste je tudi razjasnjeno vprašanje klateštva.

Zaradi omejitve prostora, kakor tudi preobširnosti ostalih zaključkov bo za to potrebna posebna objava.

represented by *Phylloscopus borealis*. All the reference specimens are kept in the Science Museum of Slovenia. The paper also presents data on the occurrence of the subspecies *Phylloscopus collybita abietinus*, which was often observed in this area.

Data on the invasion of *Carduelis flammea flammea* in the years 1972/73 are also presented for the first time.

Along with these findings about 2.000 biometric data and more than a hundred cases of moulting have been recorded. The data on the age of birds, which was found on the basis of fledging and recoveries, are also included. For some species the question of vagrants was also clarified.

Due to the limited scope as well as the rather broad conclusions arrived at in this article another paper will be prepared on this topic.

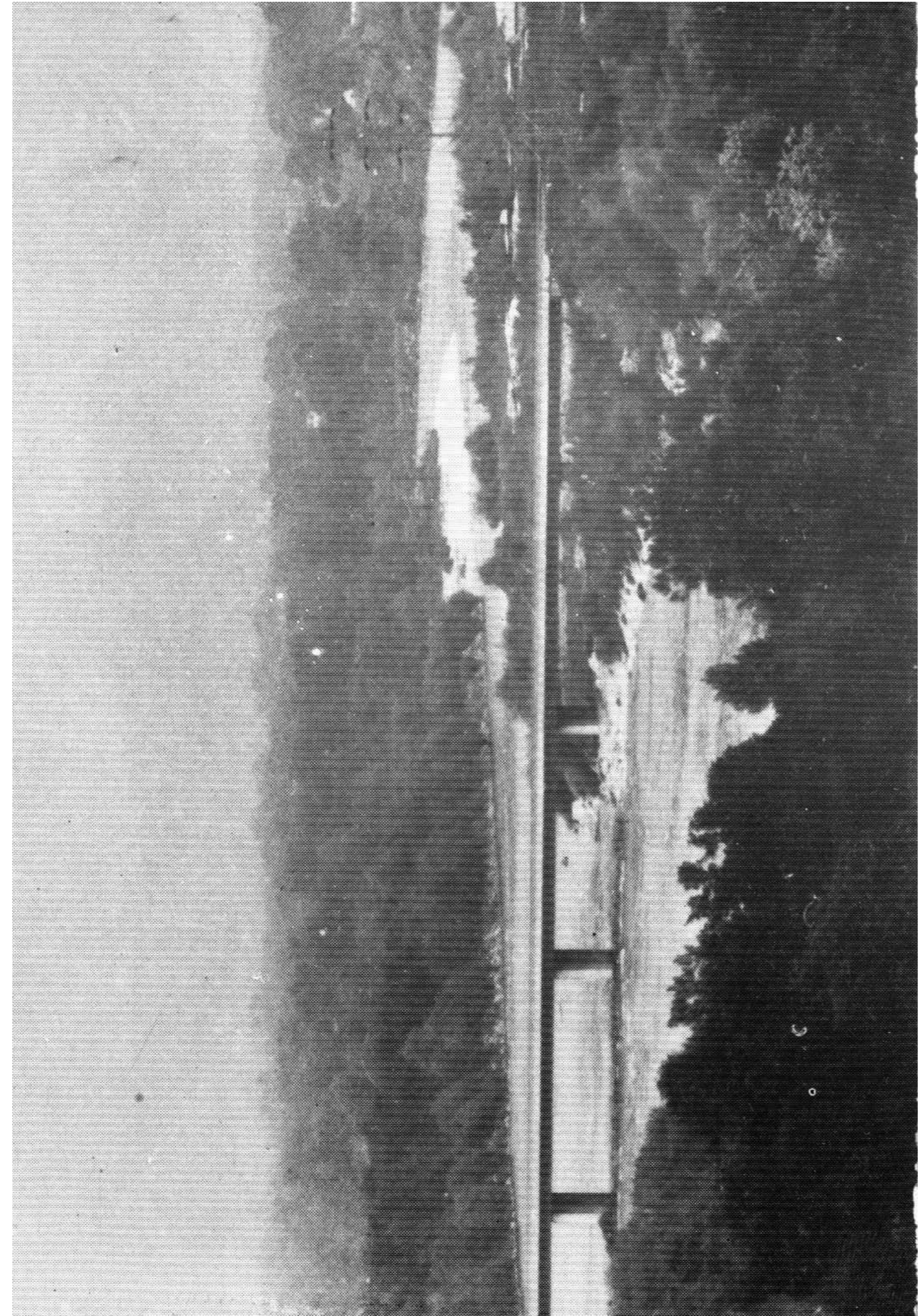
Naslov : Š E R E Dare
Prirodoslovni muzej Slovenije
Prešernova 20
YU - 61000 LJUBLJANA

fotografije (D.Šere):

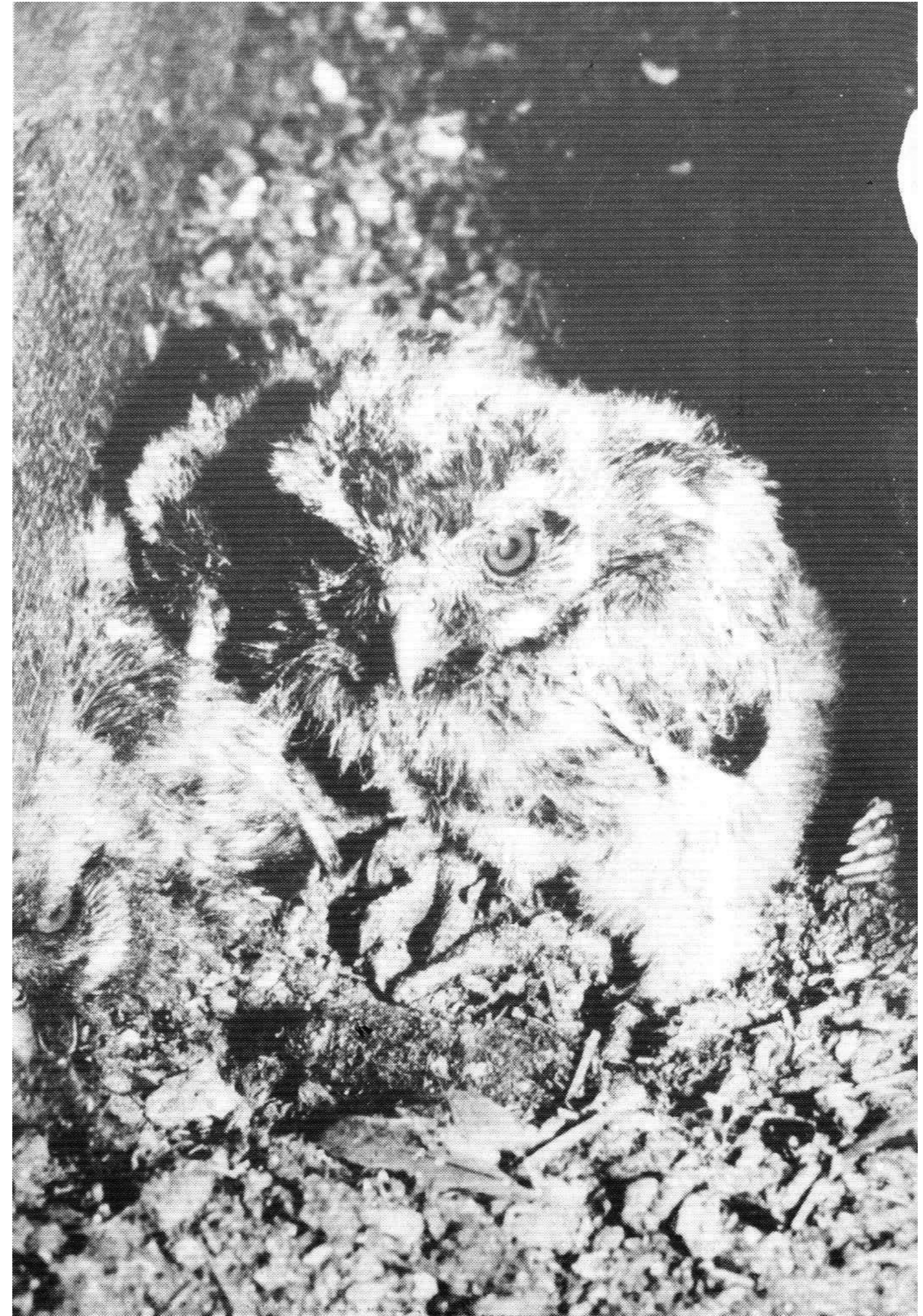
del obravnavanega področja v Stožicah

mali deževnik (*Charadrius dubius*) na gnezd

navadni čuk (*Athene noctua*), mladiči







Dare Šere

PTIČI STOŽIC PRI LJUBLJANI, 1972-1982 - FAVNISTIČNI PREGLED,
OBROČKANJE IN NAJDBE

Vsebina:

Uvod	1
Opis obravnavanega področja	2
Metode dela in material	3
Seznam vrst	7
Rezultati obročkanja v obdobju 1972-82	34
Najdbe	41
Razprava in zaključki	52
Slovstvo	57
Povzetek	59