

omogoča večjo koncentracijo, s tem pa večjo telesno zmogljivost. V odprtih stenah kot n. pr. v Travniku je del živcev v akciji, da paralizira zunanje dražljaje (vtisi globine, zračnosti). Nedvomno se tako odvrta pozornost od glavnega cilja, t. j., združiti vse sile v telesu za premagovanje mehanskih naporov. Pač pa pomeni ocena »skrajno težavno« v zaprtem svetu nekoliko več, saj je ne motijo sekundarni vplivi.

Najbrž sem že nekoliko zašel. Nisem Vas hotel dolgočasiti niti ne zamuditi priložnosti. Vtisi s ture so za nas plezalce vedno dragoceni.

Prilagam plezalno skico smeri, v kolikor se giblje po zajedi. Podroben opis vzpona pa je natisnjen v nemškem vodiču po Karwendlu.

Rado Kočevar:

## WETTERSTEIN IN WILDER KAISER



Letošnje poletje (1953) smo bili alpinisti v zadregi. Dalj časa se je namreč govorilo o neki alpinistični odpravi v Zahodne Alpe. V ta namen smo se začeli že pozimi resno pripravljati. Cic je preplezal kar šest prvenstvenih smeri pozimi v Grintovcih. Tudi sam sem se po daljšem premoru spravil na plezarijo in v družbi z Mariborčani pristopil po zasneženem grebenu na Križ. Priprave so postajale vse bolj resne, posebno še ko je bil junija organiziran poseben kondicijski trening v Julijskih Alpah. Vse je bilo še nekako v redu, dokler niso prišli vmes bratski planinci iz juga, hoteč se tudi oni udeležiti jugoslovanske alpinistične »reprezentance«. Toda že sam trening je pokazal, da jim manjkajo še najosnovnejši pojmi plezalne tehnike kaj šele vaje. Tako so nekatere lahke smeri v Julijskih Alpah plezali kar dva dneva, medtem ko jih prepleza povprečen plezalec v nekaj urah. Mi smo zastopali mnenje, naj naš alpinizem zastopajo izkušeni alpinisti, kajti le ti lahko plezajo v tujini plezalne smeri, ki bi bile odraz današnjega alpinizma pri nas. Oni pa so vztrajali pri svojem in tako smo vsi lepo ostali doma.

Treba je bilo nekaj ukreniti. Na Francijo zaradi pomanjkanja finančnih sredstev nismo mogli niti misliti. Ostale so na izbiro le bližnje avstrijske gore. Seveda pa smo bili tudi pri tem odvisni od pomoči svojega Planinskega društva in Planinske zveze.

Zaradi uspehov, ki smo jih dosegli v kopni skali doma, smo se odločili alpinistično obdelati nekatera znana ostenja v Severnih Apneniških Alpah. Predvsem popularne klasične smeri, pa tudi sodobne vrhunske činitve. Po tolikih zmagah doma je že bil čas, da se predstavimo svetu ne le s tem, da imamo tudi pri nas lepe gore, ampak da imamo tudi mi lepe stene in dobre plezalce.

Letošnji naš cilj je bil Wilder Kaiser, Karwendel in Wetterstein. Te tri gorske skupine so v Severnih Apneniških Alpah najbolj znane.

V stenah teh gora se je v desetletjih razvijala živahna alpinistična zgodovina. Tu so v skalah vklesana blesteča imena slavnih plezalcev. Tu merijo svoje sposobnosti plezalci raznih dežel. Sem prihajajo Italijani, čeprav imajo doma bajni svet Dolomitov. Tu smo srečali Francoze in švicarje, ki se lahko postavijo še z večjimi gorami svojih štiritočakov. V teh stenah smo spoznali, kako vratolomno se je povzpel alpinizem od klasičnih do sodobnih dni.

### Južna stena Schüsselkarspitze (2537 m)

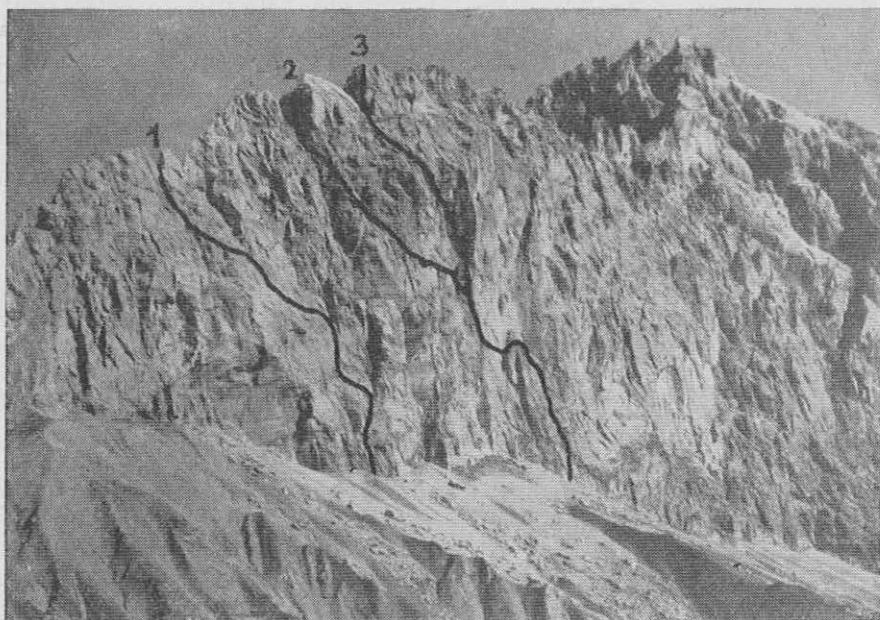
Od številnih wettersteinskih sten je ta najmarkantnejša. Semkaj smo prišli po svoji varianti: Iz Lienza preko južne Tirolske in Brennerskega prelaza. Iz Innsbrucka po mikavni gorski železnici v Seefeld in od tam z avtobusom v dolino Geisstal. Do izhodiščne kočice Erinnerungshütte (Koče spominov) je dve uri hoda. Erinnerungshütte je pravzaprav majhen lesen bivak, namenjen izključno plezalcem. Tu smo bili sami, zato smo se počutili kot doma. Tedaj je v gorah razsajal snežni vihar, tako da prve dni nismo mogli na plezalne ture.

Nekega dne smo šli ogledovat steno. Do nje je bilo dobre pol ure hoda. Pot drži po udobnem s travo poraslem grebenu, ki loči dolino Geisstal od Puitentala. Svet je precej razrit in sledovi erozije so vidni kakor malo kje drugje. Sama stena istopa iz gruščja kakor zid. V steni ni plezalne smeri, kjer ne bi tičal prvi klin že nekaj metrov nad vstopom. Naklonina tega zidu znaša 80 do 90 stopinj, nekateri odstavki pa so celo previsni. Prvi pogled je naravnost odbijajoč. Nima zaman stena svojega »grozotnega« slovesa, saj vse stvari, ki jih med plezanjem izgube plezalci tu, odlete naravnost v grušč.

Najlažji pristop na Schüsselkarspitze drži iz Oberreinthala iz severne, to je nemške strani. Drugi tak pristop pa je iz Wangscharte po vzhodnem grebenu. Oba pristopa pa sta zelo težavna (IV). V južni steni je danes šest plezalnih smeri, od katerih pa je le ena pete težavnostne stopnje, ostale so vse skrajno težavne, dve celo VI+. Greben tvori državno mejo.

Šele četrty dan po našem prihodu se je toliko zjasnilo, da smo lahko vstopili v steno. Kunaver in Jeglič sta šla v južni steber Oberreinthalschofen, v smer H. Buhla. S Pintarjem pa sva izbrala klasično smer Herzog-Fiechtl v južni steni Schüsselkarspitze. Ta smer me je mikala iz več razlogov: to je prvi vzpon čez steno, tu je tista znamenita nihajna prečka. Težave celotne smeri so še danes skrajno težavne. To veliko mojstrovino izpred štiridesetih let sem hotel spoznati. To je bila brez dvoma svoje čase najtežja plezalna tura v Vzhodnih Alpah in prva smer šeste težavnostne stopnje v svetu. Do sedaj se je to pomotoma pripisovalo smeri Solleder-Letenbauer v Civetti, ki je bila preplezana 1924.<sup>1</sup>

<sup>1</sup> Bergsteiger 1933/9.



Južna stena Schüsselkarspitze: 1. Auckenthalerjeva poč;  
2. Smer Herzog - Fiechtl z nihajno prečko; 3. Smer Aschenbrenner-Rainer

Na težave sem bil pripravljen, kakor tudi moj mladi soplezalec Pintar Milan, ki se je začel uveljavljati šele zadnja leta in mi je bil pri vseh plezalnih vzponih, kar sva jih opravila skupaj, prijeten tovariš. Mesec dni sva preje plezala preko sten Savinjskih Alp.

Že takoj nad vstopom sva našla prve kline. Milan je lepo premagal previsno poč. Hitro sva premagovala težave v prvem delu stene. Prvih 120 metrov drži smer po skoraj navpičnem steburu. Ključno mesto je gladka, mestoma previsna poč. Po težavnosti ne zaostaja za »vilicami« v Aschenbrennerjevi smeri v Travniku. Razloček je v tem, da se v Travniku pleza več prosto, tukaj pa so v pomoč številni klini, zabiti mestoma z lesenimi zagozdami, kar je vsekakor predstavljalo varnejše plezanje. Ko sem varoval nad počjo, sem zagledal pod seboj tri nemške naveze. Zanimalo me je, kako bodo oni to preplezali. Iz poča sem najprej zaslišal neenakomerno sopihanje, nato pa zagledal sunkovito grabljenje z rokami za zabite kline. Ker tega nisem mogel več gledati, sem jo jadrno pobral naprej. Pri nas poznam alpiniste, ki vse drugače in varneje plezajo. Sreča je, da je v teh stenah mnogo klinov in solidna kamenina. Sicer bi bilo še več nesreč, kot jih dejansko je. Da bi taki plezalci pri nas plezali Cicovo varianto v Travniku ali raz Dedca, ni niti misliti. Od šestih plezalcev sem videl le enega, ki je tehnično obvladal plezanje.

Na vrhu stebra je idealno mesto za počitek; tu sva počakala ostale. Nad nami so se košatili ogromni rumeni previsi. Preko njih je nekdo poskusil srečo. Zapuščena vponka je kazala mesto, od koder se je vrnil nazaj. Nad njo je velik gladek trebuh, kjer ni niti špranje ne oprimka, više gori je še bolj blazno.

S stolpa sva se spustila po vrvi, v silni ekspoziciji na malo lašto. Ta je držala levo pod rumenimi previsi in prehajala v previsno poklino. Po njej sva splezala na dobro stojišče in obstala v zadregi. Po opisu bi moral tu nekje biti »Wandl«, kjer se loči Aschenbrennerjeva varianta od originalne smeri. Nad seboj sva sicer zagledala lestvico klinov, a misleč, da je to že varianta, sem splezal levo v navpično gladko steno. Od začetka je šlo, nato pa sem obstal in s težavo zabil klin. Splezal sem seveda nazaj. Morala sva po poklini celih 40 metrov in nato šele levo. Tu nama je nadaljnjo smer kazala velika, mestoma previsna, deloma mokra zajeda. Bila je kar naježena s klini. V celi smeri sem naštel 54 klinov. Čeprav je vse skupaj še hudo izpostavljeno, ni predstavljalo problema. Treba je bilo le pazljivo vpenjati obe vrvi. Sedaj sem zaslutil, da se bližava nihajni prečnici, kajti nad glavama so visele desetmetrske docela neprehodne strehe. In res me opis ni varal. Nič ni pomagalo, moral sem se zbasati v to mokro in skoraj ogabno poklino. V lepih razmerah bi bilo to elegantno plezanje, takò pa je deževje prejšnjih dni tu pustilo svoje sledove. Dosegel sem klin za nihanje. Sledil je spust v Dülferjevem sedežu nazaj na stojišče. Sedaj pride tisto najtežje. Treba se je odgnati daleč od stene in zanihati v loku na drugo stran. Nikdar do sedaj še nisem nihal v steni. Za nas je bila to novost. Tudi posrečilo se mi ni, obstal sem sredi previsne plošče in le vrv me je držala k steni. Šele z največjo težavo sem se splazil na borno stojišče. Milan je kot drugi imel le to prednost, da sem mu lahko z vrvjo nekoliko pomagal. Vsa čast Herzogu in Fiechtlu, za tiste čase — leta 1913 — je bila to mojstrovina brez primere. Pri nas najtežja smer takrat je bila »dolga nemška« smer v severni triglavski steni, domač alpinizem pa šele v povojih Tumovega pokreta. To mesto je danes v plezalnem svetu znano kakor kaka slovita smer v Dolomitih in ima v zgodovini alpinizma velik pomen.

Plezanje preko tega detajla med drugimi tudi pretresljivo opisuje znani nemški alpinist in pisatelj Leo Maduschka<sup>2</sup>, ki je bil tu priča tragedije. ». . . Sredi velike stene smo. Tovariš in jaz stojiva pred nihajno prečko. Odločilno mesto — osemmetrska stena je za nama — toda to, kar se kaže pred nama kot nadaljnji vzpon, je celo za skale vajeno oko neverjetno. Potem sva obesila vrv v klin — malo trda odločitev — odbijem se, viseč v vrvnem sedežu s stojišča, odletim v zrak, cele metre oddaljen od stene. Pod mano ni drugega kot zrak. Na oni strani grabim po prijemu, ki ga

<sup>2</sup> Iz Maduschkove knjige: *Junger Mensch im Gebirg*, ki je izšla leta 1936, štiri leta po tragični smrti mladega pisatelja v steni Civette v Dolomitih. Gornji odstavek je prevedel Janko Blažej in ga skupaj z daljšim odstavkom objavil v *Tribuni* 15. marca 1952 pod naslovom: »Koča spominov«.



ni. Ne ujamem ničesar, odletim nazaj in pristanem v rokah tovariša. To se nekajkrat ponovi, potem ugotovim, da sem prenizko, zaniham višje in že sem na drugi strani. To je mesto, ki naredi na plezalca vtis kakor le malo drugih v skali.»

Nemcem sva na njihovo prošnjo pustila vrv v prečnici. S tem sva jim znatno prihranila čas, pa tudi zoprno previsno poč. Midva sva nekaj časa počakala, nato pa plezala dalje, ker na majhnih stojščih ni bilo prostora za več ljudi.

Teren je postajal boljši, to se pravi, bilo je več dobrih stopov in oprimkov. Sedaj je nastopil tisti del stene, kjer so se vrstili tudi estetski momenti plezanja poleg ekstremnih težav. Nekje sva se usedla na dovolj široko polico in uživala ob pogledih na skalne vrhove Wettersteina. Dva zanimiva kontrasta sta stopala pred oči: Na eni strani apneniški Karwendel, na drugi pa večno zasnežena pobočja Silvrette in Stubeiskih Alp.

Tako so v lepem razpoloženju minevale zadnje ure tega zanimivega plezanja. Prestopala sva s police na polico, nato pa plezala po vrsti kaminov proti vrhu. Številni zabiti klini pa so še vedno pričali, da ni konec težav, ki pa so znatno manjše od onih v spodnjem in centralnem delu stene. Nekje se spomnim, ko je poličke zmanjkalo. Zabiti klin z obročkom je služil kot opora za spuščanje. Midva sva tu uporabila nam dobro znani Modčev škripčev poteg, pri čemer sva vzbudila pozornost pri nemški navezi.

Ko sva dosegla vrh, je bilo sonce že daleč za grebeni Wettersteina. Obris koče v globoko doli ležečem Oberreintalu smo le s težavo razločili. Hitro je bilo treba sestopiti v Wangscharte. Toda zadnje nemške naveze ni bilo od nikoder. Začeli smo vpiti, a glas se je izgubljal le v odmevih nasprotne stene Gehrenspitzen. V skrbeh, da se jim ni kaj pripetilo, smo sklenili počakati na vrhu. Ure čakanja so tekle v negotovost in vrhove okoli nas je objela popolna tema. Nisem pričakoval bivaka na teh divjih grebenih. K sreči sva z Milanom imela potrebno opremo v nahrbtniku. Na gruščnatem odstavku sva si iz kamenja napravila raven prostor in se pokrila z vrečo iz perlona.

Šele okoli polnoči je v mesečini izplezala zadnja naveza. Okoli »Wandla« in »Pendla« so se dolgo mudili. Kljub vsemu so nas spravili v dobro voljo, saj so odpadle vse skrbi. Odločili smo se počakati jutra. Zadnje ure so minevale v hudem mrazu in osvetljeni topli dom na vrhu Zugspitze bi se nam bil prilegel.

V zgodnjih jutranjih urah smo začeli sestopati po grebenu na Wangscharte — škrbino, ki loči Schüsselkarspitze od Scharnitzspitze. Trikrat smo se spustili po vrvi preko previsnih odstavkov. Klini so stalni. Na škrbini smo se ločili, Nemci so se spustili na njihovo stran v Oberreintal, naju pa je še čakalo 100 metrov stene do grušča in »Koče spominov«. Tu sva šele videla, kako težaven imajo dostop do stene nemški plezalci. Iz Oberreintala do Wangscharte je skoraj tisoč metrov vzpona, nato jih čaka še spust preko južne stene škrbine, preden dosežejo steno Schüsselkarspitze. Kljub temu pa je

»promet« v tej steni dokaj velik. Skoraj ne mine dan, ne da bi bila kaka naveza v steni... Ob nedeljah pa je v vsaki smeri razen onih dveh najtežjih kar več navez. Državna meja alpinistov tu ne moti. Nikjer ni nobene karavle ali graničarjev. Ni čuda, da je v teh gorah alpinizem tako razvit. Medtem ko imamo pri nas recimo deset plezalcev za najtežje naloge, jih Nemci postavijo takih najmanj pet sto. Mi imamo tudi neko visoko številko alpinistov, toda vprašanje je, za kakšne smeri. Za ekstremne vzpone je potrebno poleg sistematičnega plezanja tudi stanovitno urjenje. To manjka mnogim našim plezalcem, a tega ni mogoče doseči kar čez noč. V tem je slaba stran naše alpinistike, ki je le v ozkem krogu dosegla inozemski razvoj v kopni skali.

»Kočo spominov« sva dosegla zgodaj zjutraj. Aleš in Tone sta nama že pripravila kakao. Potem sem se spravil k svojemu kuhalniku. V hipu sva pospravila velikansko porcijo riža z golažem, nato je sledil počitek.

☆

Tisti dan sta bila v steni dva znana francoska plezalca. Že dalj časa sta se potikala po Vzhodnih Alpah. V začetku poletja sta zapustila domovino. Najprej sta se podala v Dolomite. Preplezala sta med drugim tudi severno steno Velike Zinne. Tu ju je zalotil snežni vihar in sta morala prenočiti kar sredi stene. V Kaiserju sta preplezala jugovzhodno steno Fleischbanka in zapadno steno Totenkirchla. Bila sta tudi v Karwendlu in hotela preplezati še ono slovito Rebitschevo zajedo v severni steni Laliderer, pa jima je baje slabo vreme preprečilo drzni načrt. Potem sta prišla v Wetterstein. Ta dan sta vstopila v smer Peters - Haringer<sup>3</sup> v južni steni Schüsselskarspitze. Opoldne sta se že vrnila. V neki težavni zajedi se je prve mu plezalcu izruval klin, plezalec je odletel 20 metrov. Bil je lažje poškodovan in mi smo mu nudili prvo pomoč. Pripovedoval nam je o nesrečnem naključju in obenem kazal pretrgano nylon vrv. Druga vrv je padec zdržala. Njegov soplezalec, ki je prestregel padec, pa je imel ožgane dlani. Eden od njiju je poznal tudi Herzogovo smer, ki jo je plezal prejšnje leto. Strmela sva nad njuno prvovrstno opremo. Imela sta celo posebne vzmeti za urjenje prstov.

Vreme se je medtem znova poslabšalo in naslednjega dne je zopet deževalo. Francoza sta odšla v dolino. Za nju je bilo vseeno, saj se bosta vrnila, če ne prej, pa čez eno leto. V koči smo ostali sami in čakali ugodnega vremena. V tem pa nam je začel pohajati proviant in nekega dne sem moral ponj v Seefeld.

Šele čez nekaj dni se je ozračje umirilo. To pot sva se z Milanom odločila preplezati levi del stene in sicer Auckenthalerjevo zajedo s Spindlerjevo smerjo čez plošče (Plattenschussweg). Ta smer se poleg Herzogove v steni največ pleza. Aleš in Tone pa sta se

<sup>3</sup> Peters in Haringer sta bila znana monakovska plezalca. Peters je med drugimi preplezal severno steno Grandes Jorasses v Zapadnih Alpah. V tej steni je tragično preminul Petersov soplezalec Haringer. Petersov opis tega vzpona je prevel Janez Gregorin v knjigi: V borbi z goro.

spravila v Aschenbrennerjevo smer, ki pa je pravzaprav le varianta Herzogove smeri z nekaterimi zahtevnejšimi detajli.

Auckenthalerjeva zajeda je vstopna varianta Spindlerjeve smeri in je v wettersteinskem vodiču ocenjena s skrajno težavno (VI). Auckenthaler je bil mojster plezanja po počeh. Pred dvajsetimi leti je bil eden najpopularnejših alpinistov na Tirolskem. Zelo znana je njegova smer v severni steni Laliderer v Karwendlu<sup>4</sup>. Nesrečno naključje je hotelo, da se je smrtno ponesrečil ravno tu v južni steni Schüsselkarspitze. Ko je plezal to poklino, se mu je odtrgala skala. Ta mu je prerezala vrv in nesrečni plezalec je omahnil v grušč. Po njem nosi ta slovita poklina svoje ime.

Poč je visoka dobrih 40 metrov in je mestoma previsna. Vidi pa se, da je zelo popularno mesto, kajti posamezni odstavki so kar nabodeni s klini. Seveda je plezanje ob varnih klinih neprimerno bolj udobno. Milan je varovan na dvojni vrvi vstopil v poč. Sam sem ostal kar na grušču in pripravil fotoaparata. Plezanje po počih je svoje vrste posebnost. Iz stranske oporne drže je treba hipoma zagoditi noge v poklino, nato pa stopiti v streme. Posebno težak je izstop preko previsa na vrhu počih. Tu je treba kar pošteno zagrabit z rokami. Na stojišču sva našla kos vrvice, privezane za klin. V začetku nisva razumela, čemu so tu obrnili plezalci pred nama. Toda kmalu nama je bilo jasno, kajti naslednji raztežaj je še težavnejši od počih. Z Milanom sva tu dalj časa ugibala, kje naj bi nadaljevala plezanje. Nad seboj sva zagledala nekaj klinov, ki pa so držali le do velikega gladkega previsa. Po prvem poskusu pri klinih sva uvidela, da tu ni smeri. Zato sva se odločila na levo po kratki vesni prečnici v kratek, previsen kamin, ki ga je tvorila velika previsna skala, prislonjena k steni. Ta raztežaj je tudi precej tvegan, saj je treba izplezati iz kamina na vrh skale brez klinov. Položaj je tako previsen, da v trenutku, ko držiš za blok, visi celo telo prosto nad prepadom.

Naprej je lažje, ker je mnogo klinov. Udobno stojišče in lažji svet sta kazala, da sva že v Spindlerjevi smeri. Največje težave so bile za nama. Lepe razčlenjene plati so obetale zanimivo in krasno plezanje. Trdota skale me je spominjala na Šarlahovo smer v Vršičih nad Korošico ali pa na severno steno Ojstrice. Tu sva hitro plezala. Zadnji del je nekoliko težji in mestoma celo krušljiv. Toda povsod sva našla dovolj klinov. V splošnem pa ekstremnih težav, ki bi presegale težavnost desne smeri v Dedcu, ni bilo. Ob pol treh popoldne sva že dosegla greben. Sestopila sva po isti smeri kot pred dnevi iz Herzogove smeri. Zaradi lepega vremena nisva hitela in sva kako uro žrtvovala razgledu tuje gore.

Zvečer sva bila sama v koči. Aleša in Toneta je zajela noč v Aschenbrennerjevi smeri. Pozno popoldne so v kočico prišli še avstrijski plezalci. Eden izmed njih je celo poznal naše gore in povedal, da je njegov prijatelj Prein iz Leobna letos preplezal Aschenbren-

<sup>4</sup> Glej članek Mitja Kilar: Dve smeri v Karwendlu, Pl. V. 1953/314.

nerjevo smer v Travniku<sup>5</sup>. Naslednjega dne so bili namenjeni v južno steno Schüsselkar Spitze. Bili so začudeni, da dobro poznamo njihove gore in plezalne smeri.

Naslednjega dne sta se iz stene vrnila Tone in Aleš. S tem se je zaključilo naše udejstvovanje v stenah Wettersteina. V krasnem vremenu smo se spustili preko Puitentala v Unter Leutasch. Bili smo dobre volje, ker se nam je načrt posrečil, in srečni, saj smo spoznali eno gorsko skupino več.

### Jugovzhodna stena Fleischbanka

Naslednji naš cilj je bil Wilder Kaiser. To gorsko skupino sem sicer poznal že od prej.<sup>6</sup> Toda strme gladke plati in veličastne oblike gora so me znova mikale. Ostale so mi v spominu stene, ki jih je treba na vsak način preplezati. Še bolj kot v stenah Wettersteina so v kaiserskih stenah vklesana imena slavnih pionirjev plezalstva. Ena oseba ima tu posebno mesto, Hans Dülfer, največji plezalec vseh časov. Kar je ta človek plezal tu pred štiridesetimi leti sam, so še danes neverjetne stvari, pred katerimi tudi najboljši sodobni plezalci snemajo klobuk.

Wilder Kaiser se razlikuje od Karwendla in ta zopet od Wettersteina. Medtem ko Kaiserje odlikuje trdna skala, gladke in strmo odsekane stene, je za Karwendel značilno svojstvo, da so tu stene daljše, bolj krušljive in naporne. Wilder Kaiser je visoka plezalna šola z naravnost čudovitimi finesami plezalnih smeri. Kratke in kompaktne stene te gorske skupine so zato zgodaj zaslovele v alpinističnem svetu. V Karwendlu so velike činitve. Tu ni možno vstopiti v steno opoldne po kosilu kot v Kaiserjih. Wetterstein je nekaj v sredi med Karwendlom in Kaiserji.

Po dveh dneh počitka v Innsbrucku smo se odpeljali v Kufstein. Tu smo obiskali Paula Aschenbrennerja in kakor po navadi debatirali o plezalnih problemih. Živo ga je zanimala njegova smer v Travniku. Nemalo se je začudil, da je le 11 krat ponovljena. Njegov brat Peter je oskrbnik koč na Stripsenjochu. Letos je vodil odpravo na Nanga Parbat. V njegovo koč so bili namenjeni.

V vročem popoldnevu smo pešali po pet ur dolgi Kaiserski dolini. Najhuje je bilo do Hinterbärenbada. V neki obpotni gostilni smo se z izvrstnim gösserskim pivom odžejali.

Koč na Stripsenjochu je bila nabito polna. Ker smo bili namenjeni prihodnjega dne v steno, nam je Peter Aschenbrenner takoj nakazal prenočišča. Tu smo videli, da uživajo plezalci prednost pri prenočevanju, če gredo na plezalne ture. Kako je pri nas v nekatereh kočah vse drugače! Sam sem bil nedavno priča, kako je oskrbnik v neki naši visokogorski postojanki hotel vreči skupino alpinistov, ki jih je naslednjega dne čakala plezalna tura, iz sobe in to

<sup>5</sup> Pl. V. 1953/617.

<sup>6</sup> Janko Blažej: Wilder Kaiser, Pl. V. 1952/1.



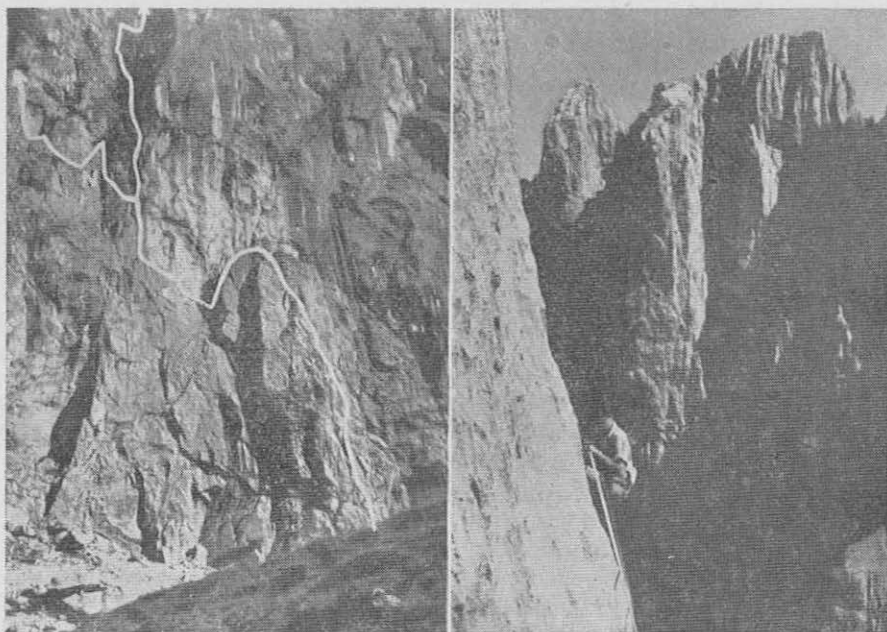


Foto R. Kočevar

Levo Herzogova smer  
Desno Aschenbrennerjeva smer  
N Nihajna prečka

Foto R. Kočevar

Začetek nihajne prečke v juž. vrh.  
steni Fleischbanka (Wilder Keiser).  
Zadaj Predigstuhl

izročiti nekemu letoviščarju. Seveda je imel ta letoviščar mnogo več denarja kot tisti trije plezalci, katere je hotel seliti na skupno ležišče. Čeprav je bilo v koči na Stripsenjochu preko 150 gostov, je bil ob 10. uri popoln mir. Tu smo se ponovno spomnili nekaterih naših koč, kjer je ob štirih zjutraj živo kot kje v kaki vaški gostilni.

Naslednjega dne smo se v najlepšem vremenu podali proti steni skozi Steinerne Rinne. Nismo bili ravno zgodnji in v stenah okoli nas smo že videli posamezne plezalne naveze. Posebno lepo smo videli plezalce v vzhodni steni Fleischbanka. Ker so stene kratke in strme in predaleč od poti, se pod njimi nabere mnogo radovednežev in zijal, ki uživajo ob pogledih na plezanje. To je tudi ena izmed mikavnosti kaiserskih gora; oskrbniki znajo to izkoristiti v svojo korist.

Mi smo bili tega dne namenjeni v jugovzhodno steno Fleischbanka in vzhodno steno stolpa Christa. Pri vstopu pa smo načrt spremenili, ker je Aleš zaradi nevarnega abscesa na vratu od ture odstopil. Odločili smo se v troje priplezati na Fleischbank.

Jugovzhodno steno sta preplezala plezalca Rossi in Wissner 1925. leta. Pred njimi so jo mnogi poskušali, toda zaman. Med drugimi tudi Emil Solleder, ki je znan po svoji smeri v Civetti v Dolomitih.

Prva leta je bilo število ponavljalcev te smeri zelo majhno. Le najboljši monakovski in insbruški plezalci so bili steni kos. Celih 20 let je bila to najtežja plezalna tura v Kaiserjih, toda danes je »kljub težavnosti postala modna tura« kakor pravi v svoji knjigi Kasperek.

Prvih 100 metrov smo plezali brez vrvi, kar vsi hkrati in tako dohiteli mlado nemško navezo, ki je do tja rabila dobre pol ure. Prvi raztežaj, previsna poč, nam ni delala težav. Poznala se nam je izvrstna kondicija, ki smo jo pridobili v stenah Wettersteina. Nemški navezi smo bili tik za petami, čeprav sta bila tam dva v navezi, nas pa troje. Morali smo jih celo čakati na stojiščih.

Sam o plezanje v tej steni je lepše kot kjer koli drugje. Kjer ni bilo oprimkov, so sedeli odlični klini. Prvo ključno mesto je znano »prečenje na vrvi« (Seilquergang). Zopet je bilo treba zanihati na vrvi, toda tu je mnogo lažje kot v Herzogovi smeri. Stojišče na koncu je majhno in zelo zračno. Naprej preko previsa so bili zopet številni klini. Vse je bilo idealno lepo razen neznosne vročine, ki je vplivala naravnost moreče. Po vročini se ta stena da primerjati z južno steno Kogla v Kamniških Alpah. Čeprav smo plezali v samih srajcah, je kar lilo od nas. Nikjer ni bilo kake luknje z ledom, da bi se človek lahko oddahnil. Nemška plezalca sta zaradi vročine izstopila po Dülferjevem žlebu iz stene.

Naslednji metri nad vrvo prečnico so bili tudi težki. Kratka prečnica v levo se mi je zdela najtežje mesto smeri. Treba se je bilo neznansko razkoračiti, viseč na komaj izraženih oprimkih. Pri tem tudi opazuješ med oziroma pod nogami snežišče in grušč pod steno.

Sredi stene smo se za dve uri umaknili v senco Dülferjevega žleba. Tu smo pojedli vsak po eno limono z lupino vred, pa kljub temu ni dosti pomagalo.

V vrhnjem delu stene se vrstijo navpične, mestoma previsne poči... Iz Dülferjevega žleba smo se pa široki travnati polici vrnili v sredo stene. Mimogrede smo šli po polici malo predaleč in bi bili skoraj vstopili v Rebitschevo zajedo, ki je bila od tam kar nabodena s klini. Originalna smer pa gre 15 m bolj levo za nekim robom. Po 40 metrih bajnega plezanja po napeti prepokani lašti smo obstali na majhni navzdol viseči ploščadi. Klini v previsni poči so nam kazali nadaljnje plezanje. Tako smo plezali po poči do male lope. Neprestanega plezanja po počeh smo bili že domala naveličani. V treh letih jih nisem toliko preplezal kolikor tu v Tirolskih stenah. Še kratka prečnica na desno nas je ločila od lahkega sveta. Ti zadnji metri v steni so bili najbolj izpostavljeni in kočljivi.

Izpostavljenost te stene je v celoti velika in jo nekateri primerjajo s severno steno Velike Zinne v Dolomitih. Težavnost smeri je ista kot severna stena Dachla v Gesäuse.<sup>7</sup>

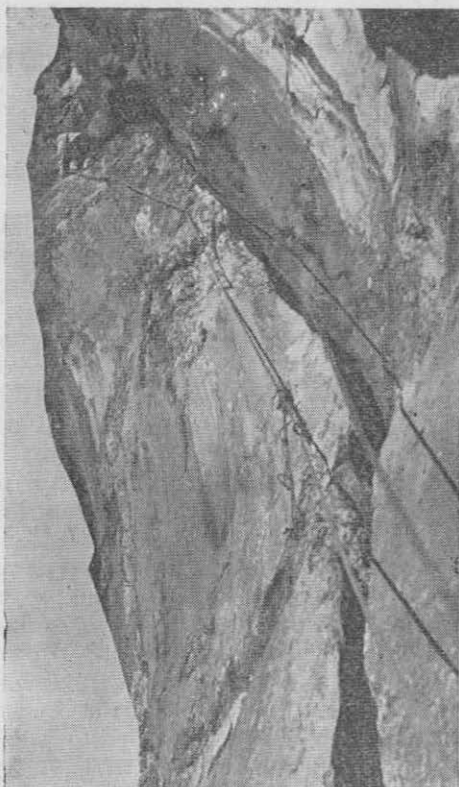
<sup>7</sup> Izjava znanega graškega alpinista Gselmanna, ki je preplezal mnogo znanih smeri v Avstriji in Dolomitih. Severno steno Dachla, ki je ena najtežjih v gorski skupini Gesäuse, sta v družbi graških plezalcev preplezala tudi naša plezalca Škerl Dane in Jezeršek Franc ob priliki alpinistične odprave v poletju 1950.

Na vrhove Totenkirchla in Predigtstuhla so tudi prihajale posamezne naveze. Vse je bilo tako blizu, da bi se z glasom lahko pogovarjali. Vsi vrhovi Kaiserjev so stisnjeni na kupu, v ozadju je le Zahmer Kaiser — Ukročeni cesar, ki pa je nižji od glavnih vrhov, tako da smo razločno videli veliko chiemsko jezero v Nemčiji. Na jugu so se videle zasnežene Visoke Ture.

Po »gosposki poti« (Herrweg) smo hitro dosegli Steinerne Rinne. Tu nas je že čakal Aleš s polno čutaro vode. Toda odžejal sem se šele, ko sem v Stripsenjochu spil štiri velike vrčke piva.

Naslednjega dne smo že za puščali gorovje Divjega cesarja. Zapadna stena toliko zelenega Totenkirchla je tudi tokrat šla po vodi. Dolgo časa smo jo še ogledovali iz Kaisertala.

Vračali smo se v domovino. Spotoma smo še v Kufsteinu peljali Aleša k zdravniku. Prenočili smo v Wörglu kar za nekimi deskami na postaji. Zjutraj smo ujeli brzovlak in se v nekaj urah prepeljali na Koroško. Tu sem izkoristil zadnji prosti čas in se s kolesom odpeljal na grob Franceta Herleta v Ziljsko dolino. Popoldne pa nas je »Tauernexpress« skozi Karavanški predor odpeljal v domovino.



Iz Auckenthalerjeve poči

## EPILOG

Letošnje alpinistične odprave na Tirolsko se je udeležilo 6 članov AO PD Ljubljana-matica. Del odprave, ki sta jo sestavljala Milan Šara in Igor Levstek, se je podal v Karwendel, ostali štirje člani Milan Pintar, Aleš Kunaver, Anton Jeglič in jaz pa smo se podali v Wetterstein in Wilder Kaiser. Skupno smo preplezali šest plezalnih smeri — vse same skrajno težke ture.

Danes lahko mirno trdim, da ima naša alpinistika visok nivo. Mislim, da tu ni pomembnejšega gorstva, kjer ne bi plezali naši plezalci. Začeli smo 1950 v Gesäuse in nehali letos v Wettersteinu. Tudi to je za naš alpinizem pomembno dejstvo. Avstrijci ne morejo trditi kaj takega o naših gorah.

Seveda s temi uspehi in pridobitvami ne smemo biti zadovoljni. Naš prihodnji cilj so Zapadne Alpe. Čeprav dohod tja predstavlja večje težave, upam, da bomo že našli pravočasno izhod. Seveda brez kakršnih koli alpinističnih šušmarjev. Tam je mesto za mladino, ki ne bo šla samo na izlet, temveč bo tudi znala premagati vse plezalne probleme teh gora.