

Oznaka poročila: ARRS-RPROG-ZP-2013/39



ZAKLJUČNO POROČILO O REZULTATIH RAZISKOVALNEGA PROGRAMA

A. PODATKI O RAZISKOVALNEM PROGRAMU

1. Osnovni podatki o raziskovalnem programu

| | |
|--|--|
| Šifra programa | P6-0229 |
| Naslov programa | Trajnostni regionalni razvoj Slovenije |
| Vodja programa | 3912 Dušan Plut |
| Obseg raziskovalnih ur | 10200 |
| Cenovni razred | A |
| Trajanje programa | 01.2009 - 12.2012 |
| Izvajalci raziskovalnega programa (javne raziskovalne organizacije - JRO in/ali RO s koncesijo) | 581 Univerza v Ljubljani, Filozofska fakulteta |
| Raziskovalno področje po šifrantu ARRS | 6 HUMANISTIKA 6.12 Geografija |
| Družbeno-ekonomski cilj | 02. Okolje |

2. Raziskovalno področje po šifrantu FOS¹

| | |
|-------------------|------------------------------|
| Šifra | 1.05 |
| - Veda | 1 Naravoslovne vede |
| - Področje | 1.05 Vede o zemlji in okolju |

B. REZULTATI IN DOSEŽKI RAZISKOVALNEGA PROGRAMA

3. Povzetek raziskovalnega programa²

SLO

Trajnostni regionalni razvoj Slovenije

V obdobju 2009 do 2012 je bilo v raziskovalni program P6-229 formalno vključenih od 15 do 18 (habilitiranih) doktorjev znanosti Oddelka za geografijo FF UL, z raziskovalnim delom ter drugimi oblikami sodelovanja pa so se v program vključevali tudi ostali sodelavci Oddelka.

Znanstvenoraziskovalni dosežki se odražajo predvsem v razvoju sinteznih regionalnogeografskih metod za proučevanje pestre pokrajinske strukture slovenskih regij. Kljub osnovni pedagoški dejavnosti članov programske skupine slednji tako postajajo prepoznani in uveljavljeni tudi zaradi kvalitetno izvedenih aplikativnih raziskav, le-te pa so nadgradnja temeljnih raziskovalnih projektov. Rezultate raziskovanj skupaj z znanstvenimi dosežki objavljamo med drugim tudi v

monografski zbirki GeograFF in e-GeograFF, kjer smo v tem obdobju skupaj izdali 14 tematskih števil.

Prav programsko sofinanciranje raziskovalnega dela, ki je na največji izobraževalni inštituciji s področja geografije v Sloveniji že vseskozi v ospredju, tako omogoča nadaljnji razvoj geografske stroke (raziskovalno najbolj aktiven oddelek na Filozofski fakulteti) in bistveno vpliva na vsebino in razvoj študijskih programov in potek pedagoškega dela.

Programsko financiranje je bilo dobra opora in okvir v tem času potekajočim raziskavam (temeljnimi raziskavam, projektom v okviru CRP, številnim potekajočim bilateralni projektom in predvsem aplikativnim raziskavam za neposredne naročnike). Sama vsebina programa se je najbolj neposredno navezovala na v tem obdobju potekajoč projekt 7 OP DERREG – Evropsko podeželje pod vplivom globalizacije, katerega vodilni slovenski partnerji so člani PS.

Z nadpovprečno projektno aktivnostjo, kljub pedagoškim obremenitvam, smo bistveno nadgradili raziskave na naslednjih vsebinskih področjih;

- geografski modelni pristopi raziskovanja fizičnogeografskih procesov,
- raziskovanje regionalnih struktur pomembnih za trajnostni in skladnejši razvoj Slovenije in njenih regij (Aplikacija na območju Spodnjega Podravja in Obalno-kraške regije);
- vrednotenje vplivov in pokrajinskih učinkov poselitve in drugih človekovih dejavnosti na prostor in okolje,
- raziskovanje območij intenzivnih naravnih procesov, preizkus novih metod (npr. absolutno datiranje idr.),
- povezovanje raziskovalnega in pedagoškega dela.

Implementacija raziskovalnih znanj preko študentov se kaže tudi v izjemni aktivnosti na področju mentorstev. Člani PS so bili v obdobju 2009-2012 mentorji preko 320 diplomantom, dodatno pa je bilo zaključenih še 15 magisterijev in 8 doktoratov.

ANG

Sustainable regional development of Slovenia

The research program P6-229 formally enrolled from 15 to 18 (habilitated) researchers from Department of Geography Faculty of Arts, University of Ljubljana in the period from 2009 to 2012 but also other employees of the Department were included in research work and other forms of cooperation.

Scientific achievements are reflected primarily in the development of regional geographical methods for studying diverse regional structure of Slovenian regions. Despite the basic educational occupation, researchers become recognized due to high quality of applied research results and different other project for direct users (Municipalities, Ministry etc.). Survey results, together with the scientific achievements are published in the "new" monograph series GeograFF and e-GeograFF (e-version) where we jointly issued the 14 thematic monographs.

Co-financing of research work, which has always been at the forefront is the largest educational institution (in the field of geography) in Slovenia, thus enabling the further development of the geographical profession (the most active department at the Faculty of Arts in the field of research work – no. of projects and other cooperation). It has a significant influence on the content and curriculum development.

Programme funding has been good support for ongoing research projects (basic research, five projects from Target research programme, a number of ongoing bilateral projects and especially applied research for the direct users). The content of the program is the most directly connected to the ongoing project of FP7 DERREG - European rural areas in the era of globalization.

With superior project activity, despite the teaching load, we have significantly upgraded the research on the following thematic areas;

- Geographic model approaches of physical geographic processes;
- Exploration of regional structures relevant for sustainable and balanced development of Slovenia and its regions (Application in the Lower Drava region);
- Assessment of spatial impacts of settlement structure and other human activities;
- Analysis and studies of intensive natural processes, valuation of new methodological approaches (eg, absolute dating, etc.);

- Linking the research and pedagogical work.

Quantitatively evaluation and implementation of the program results is also evident in mentoring. In the period from 2009 to 2012 8 doctorates, 15 masters and over 320 degrees were completed under the auspices of the researchers.

4. Poročilo o realizaciji predloženega programa dela na raziskovalnem programu³

SLO

V obdobju 2009 do 2012 je bilo v raziskovalni program P6-229 formalno vključenih od 15 do 18 (habilitiranih) doktorjev znanosti Oddelka za geografijo FF UL, z raziskovalnim delom ter drugimi oblikami sodelovanja pa so se v program vključevali tudi ostali sodelavci Oddelka.

Znanstvenoraziskovalni dosežki se odražajo predvsem v razvoju sinteznih regionalnogeografskih metod za proučevanje pestre pokrajinske strukture slovenskih regij. Kljub osnovni pedagoški dejavnosti članov programske skupine slednji tako postajajo prepoznani in uveljavljeni tudi zaradi kvalitetno izvedenih aplikativnih raziskav, le-te pa so nadgradnja temeljnih raziskovalnih projektov. Rezultate raziskovanj skupaj z znanstvenimi dosežki objavljamo med drugim tudi v monografski zbirki GeograFF in e-GeograFF, kjer smo v tem obdobju skupaj izdali 14 tematskih številčk. Neposredno povezavo s samim programom imajo predvsem tematske številke Okoljski učinki prometa in turizma v Sloveniji (2009), Sistem kazalcev regionalnega razvoja, strukture in regionalnih potencialov (2010), Endogeni razvojni potenciali slovenskega podeželja (2010), Spodnje Podravje pred izzivi trajnostnega razvoja (2011), Geografija stika Slovenske Istre in Tržaškega zaliva (2012) in Izzivi prostorskega razvoja Ljubljane in Beograda (2010).

Prav programsko sofinanciranje raziskovalnega dela, ki je na največji izobraževalni inštituciji s področja geografije v Sloveniji že vseskozi v ospredju, tako omogoča nadaljnji razvoj geografske stroke (raziskovalno najbolj aktiven oddelek na Filozofski fakulteti) in bistveno vpliva na vsebino in razvoj študijskih programov in potek pedagoškega dela.

Pokrivanje različnih področjih raziskovalnega dela potrjujejo referenčne znanstvene objave, predavanja v tujini oz. izmenjave osebja, številne monografije, financiranje s strani EU ter tudi sofinanciranje s strani ARRS in drugih virov:

1. Sodelovanje v programu 7 OP EU (projekt DERREG, 2009 – 2011; <http://www.derreg.eu/>), kjer smo bili vključeni v konzorcij elitnih evropskih geografskih raziskovalnih inštitucij in sodelujemo kot vodje raziskovalne skupine UL na področju trajnostnega razvoja podeželja (Slovenije in EU). V letu 2011 smo bili prav člani programske skupine soorganizatorji odmevne zaključne znanstvene konference projekta v Sloveniji.
2. Intenzivno sodelovanje v projektih Ciljnega raziskovalnega programa (vključeni v 5 aplikativnih projektov) in sicer na področjih varstva okolja, trajnostnega razvoja podeželja in kmetijstva. Kot rezultat velja izpostaviti prvo evidenco degradiranih območij v Sloveniji, oblikovanje metodologije za merjenje trajnostnega razvoja v kmetijstvu (nacionalna, regionalna raven), oblikovanje modela za razvoj dopolnilnih dejavnosti na kmetiji idr.
3. Vključevanje članov programske skupine v projekte za uporabnike kot so npr. občine (Občina Tržič, Brezovica, Jezersko, Jesenice idr.), Ministrstvo za kmetijstvo in okolje (MKO), Ministrstvo za gospodarski razvoj in tehnologijo, Ministrstvo za izobraževanje ...
4. Drugo mednarodno sodelovanje in sicer projektno v okviru bilateralnih projektov (v letu 2011 jih je potekalo 5), izmenjav ERASMUS idr..

Posebej velja izpostaviti vzpostavitev sodelovanja s tujimi partnerji. Poleg sodelovanja v okviru bilateralnih projektov ter izmenjav profesorjev in raziskovalcev od leta 2011 tudi formalno v okviru temeljnega raziskovalnega projekta Vzorci prilagajanja človekovih dejavnosti spremembam v okolju po zadnjem glacialnem maksimumu v Sloveniji sodelujemo s projektnimi partnerji inštituta CEREGE (Aix-en-Provence, Francija). Od leta 2008 sodelujemo preko bilateralnih projektov, naše skupno raziskovalno delo pa ni bilo formalno financirano. Inštitut CEREGE izvaja absolutno datiranje kamnin in omogoča povsem nove metode raziskovanja na področju fizične geografije ter raziskovanja intenzivnih naravnih procesov.

Povezovanje raziskovalnega in pedagoškega dela prepletanje vsebin s področja raziskovanja in njihova implementacija v študijske programe. Hkrati že dolga leta izvajamo partnersko

sodelovanje s študenti višjih letnikov, s pomočjo katerih lahko izvajamo obsežne terenske raziskave, katere so zadnja leta zaradi omejenega javnega financiranja sicer težko izvedljive. Implementacija raziskovalnih znanj preko študentov se kaže tudi v izjemni aktivnosti na področju mentorstev. Člani PS so bili v obdobju 2009-2012 mentorji preko 320 diplomantom, dodatno pa zaključenih še 15 magisterijev in 8 doktoratov (žal nismo pridobili mentorstev MR).

5. Ocena stopnje realizacije programa dela na raziskovalnem programu in zastavljenih raziskovalnih ciljev⁴

SLO

Realizacijo dela članov PS za obdobje štirih let ocenjujemo kot nadpovprečno uspešno. V študijskem letu 2011 – 2012 so člani začeli izvajati tudi drugo stopnjo magistrskega študija geografije; v tem segmentu študija še bolj do izraza pride znanstveno-raziskovalno delo in dosežki sodelavcev, saj prenovljeni študijski programi zahtevajo vključevanje zadnjih znanstvenih ugotovitev v študijski proces. Programsko financiranje je bilo dobra opora in okvir v tem času potekajočim raziskavam (temeljnimi raziskavam, projektom v okviru CRP, številnim potekajočim bilateralni projektom in predvsem aplikativnim raziskavam za neposredne naročnike). Sama vsebina programa se je najbolj neposredno navezovala na v tem obdobju potekajoč projekt 7 OP DERREG – Evropsko podeželje pod vplivom globalizacije, katerega vodilni slovenski partnerji so člani PS.

Z nadpovprečno projektno aktivnostjo, kljub pedagoškim obremenitvam, smo bistveno nadgradili raziskave na naslednjih vsebinskih področjih;

- geografski modelni pristopi raziskovanja fizičnogeografskih procesov,
- raziskovanje regionalnih struktur pomembnih za trajnostni in skladnejši razvoj Slovenije in njenih regij (Aplikacija na območju Spodnjega Podravja);
- vrednotenje vplivov in pokrajinskih učinkov poselitve in drugih človekovih dejavnosti na prostor in okolje,
- raziskovanje območij intenzivnih naravnih procesov, preizkus novih metod (npr. absolutno datiranje idr.),
- povezovanje raziskovalnega in pedagoškega dela.

Posebej bi želeli poudariti neposredno vključevanje raziskovalnih vsebin v študijske programe, saj so člani programske skupine nosilci ključnih geografskih predmetov (in usmeritev) na FF, Oddelku za geografijo. Hkrati pa želimo izpostaviti tudi aktivno vključevanje študentov v raziskovalne projekte. Takšno delo se je do sedaj pokazalo kot izjemno plodovito tako za študente kot tudi z vidika raziskav, (npr. v letu 2012 zaključujemo vzpostavitev prve nacionalne evidence degradiranih območij v Sloveniji, ki bo predvidoma prerasla v uradni register).

Kvantitativno lahko realizacijo programa ovrednotimo še z:

- Mentorstva (8 doktoratov, 15 magisterijev, več kot 320 diplom) in 7 univerzitetnih učbenikov – povezovanje in prenašanje raziskovalnih spoznanj s področja trajnostnega regionalnega razvoja v izobraževalno polje.
- Publicistična dejavnost; poleg znanstvene revije DELA kot osrednje revije Oddelka za geografijo smo že v letu 2008 pričeli z izdajanjem znanstvenih monografij pod okriljem zbirke GeograFF. V tem kratkem obdobju objavili 12 tiskanih in 5 elektronskih števil.
- Organizacija treh mednarodnih znanstvenih konferenc kaže na izjemne raziskovalne rezultate članov; Globalizacija evropskega podeželja; učinki, izzivi in priporočila leta 2011, Agritourism junija 2012 in International conference on European Identity (Mednarodna konferenca o evropski identiteti), ki je bila izvedena septembra 2012.

6. Utemeljitev morebitnih sprememb programa raziskovalnega programa oziroma sprememb, povečanja ali zmanjšanja sestave programske skupine⁵

Do vsebinskih sprememb pri izvajanju programa Trajnostni regionalni razvoj Slovenije ni prišlo. Je pa v letu 2012 v okviru programske skupine prišlo do vključitve dr. Irme Potočnik Slavič in posledično do prerazporeditve raziskovalnih ur. Istočasno se je namreč član dr. Marijan M.

Klemenčič upokojil, tako da se skupno število članov (18) ni spremenilo.

Docentka dr. Irma Potočnik Slavič je na Oddelku za geografijo zaposlena kot predavateljica pri predmetih geografija podeželja, endogeni razvoj podeželja in razvojna neskladja na podeželju. Poleg pedagoškega dela dr. Potočnik Slavičeva sodeluje tudi kot raziskovalka v vrsti domačih in mednarodnih raziskovalnih in aplikativnih projektih, kjer nastopa kot vodja ali član raziskovalnih skupin. Njeno delo je že več let prednostno usmerjeno na raziskave s področij geografije podeželja, geografije Slovenije, dopolnilnih dejavnosti na kmetiji, regionalnega in prostorskega razvoja, in poselitve. V zadnjem obdobju (2008 – 2011) je s področja omenjenih vsebin objavila vrsto izvirnih znanstvenih člankov, v letu 2018 je v soavtorstvu z dr. Klemenčičem in dr. Lampičevo objavila tudi znanstveno monografijo z naslovom Življenjska (ne)moč obrobnih podeželskih območij Slovenije, leta 2010 pa kot edina avtorica monografijo z naslovom Endogeni razvojni potenciali slovenskega podeželja. Pridružitve nove članice pomeni predvsem podporo delovanju programa na področju družbene geografije.

7. Najpomembnejši znanstveni rezultati programske skupine⁶

| Znanstveni dosežek | | | |
|--------------------|--------------|--|--|
| 1. | COBISS ID | 264100096 | Vir: COBISS.SI |
| | Naslov | SLO | Geografija stika Slovenske Istre in Tržaškega zaliva |
| | | ANG | Geography of the contact between the Trieste Gulf and Slovenian Istria |
| | Opis | SLO | Monografija Geografija stika Slovenske Istre in Tržaškega zaliva na geografsko celosten način, z več poudarka na naravnih razmerah, obravnava problematiko, ki izvira iz stika Slovenske Istre in Tržaškega zaliva. Stik lahko razumemo kot stik kopnega in morja, to je obala, za katero so značilna specifična stanja, procesi in problemi. Opazimo ga tudi kot soočenje morskega (sredozemskega) in celinskega (srednjeevropskega, tudi balkanskega). V geografiji pogosto razlagamo Tržaški zaliv in Slovensko Istro tudi kot stik in prehod sredozemskega v dinarskokraški tip pokrajine, s prepletanjem značilnosti obeh, kar pogosto označujemo kot obsredozemske, submediteranske ali zmerno sredozemske značilnosti. |
| | | ANG | The monograph discusses the problems arising from the contact of Slovenian Istria with the Trieste Gulf in a geographically holistic manner laying particular emphasis on natural conditions. The contact can be understood as a contact between land and sea, i.e. the coast which is typical for specific states, processes and problems. It can also be understood as a confrontation of the maritime sphere (Mediterranean) with the continental one (Central-European, also Balkan). The Trieste Gulf and Slovenian Istria are often defined in geography as the contact and the transition from the Mediterranean to the Dinaric-karst type of landscape, with the interlacing features of both, which are often marked as sub-Mediterranean or moderately-Mediterranean features. |
| | Objavljeno v | Znanstvena založba Filozofske fakultete; 2012; 341 str.; A": 1;A': 1; Avtorji / Authors: Ogrin Darko | |
| | Tipologija | 2.01 Znanstvena monografija | |
| 2. | COBISS ID | 25189671 | Vir: COBISS.SI |
| | Naslov | SLO | Modeliranje pobočnih procesov na krasu |
| | | ANG | Modelling of slope processes on karst |
| | Opis | SLO | Članek izboljšuje osnovno morfometrično analizo pobočij v krasu z numeričnim modeliranjem pobočnih procesov. V članku je predstavljen preprost enodimenzionalen fizikalni model s katerim se preko masne kontinuitete prepereline ter mehničnega in kemičnega preperevanje matične kamnine oceni razvoj pobočij v krasu. Uporabljen pristop predstavlja prvi korak k razumevanju kompleksnega součinkovanja |

| | | |
|----|--------------|---|
| | | pobočnih procesov na krasu; dosedanja literatura o modeliranju pobočij na krasu je njihov razvoj povezovala predvsem z masno difuzijo. |
| | ANG | The paper is improving morphometric analysis of the karst slopes with the numerical modelling slope processes. The paper presents a simple one-dimensional physical model in which karst slope development can be estimated through mass continuity of weathered mantle and mechanical and chemical weathering of bedrock. The approach represents the first step to understanding the complex interaction between the karst slope processes. Current literature on modelling of the karst slopes connects their development mainly to mass diffusion. |
| | Objavljeno v | Slovenska akademija znanosti in umetnosti; Znanstvenoraziskovalni center SAZU, Inštitut za raziskovanje Krasa; Acta carsologica; 2011; Vol. 40, no. 2; str. 267-273; Impact Factor: 0.727; Srednja vrednost revije / Medium Category Impact Factor: 1.669; WoS: LE; Avtorji / Authors: Stepišnik Uroš, Kosec Gregor |
| | Tipologija | 1.01 Izvirni znanstveni članek |
| 3. | COBISS ID | 252569344 Vir: COBISS.SI |
| | Naslov | SLO Endogeni razvojni potenciali slovenskega podeželja ANG Endogeneous Development Potentials of Slovene Rural Areas |
| | Opis | SLO Z vidika neo-endogenega razvojnega pristopa je analizirana raba in zaloge gospodarskega, človeškega, organizacijskega, kulturnega, socialnega in okoljskega kapitala. Na študijah primera (Zgornja Savinjska dolina, Suha krajina, Brkini, Goriška brda) je preizkušena teorija regionalnih gospodarskih krogov, izpostavljeni so endogeni razvojni potenciali preučevanih podeželskih območij. Prva celovita analiza endogenih razvojnih potencialov podeželja v Sloveniji prinaša tipologijo aktiviranja lokalnega prebivalstva (mrežno, koridorsko, celično). ANG The actual use and stocks of economic, human, organizational, cultural, social and environmental capital had been analysed from the neo-endogenous development approach. Theory of regional economic cycles was tested on case study areas. The complex analysis in Goriška Brda region and Upper Savinja Valley notified that local community has network capacity, Suha Krajina is characterised by zone capacity, and in Brkini region a cellular capacity of endogenous potentials activation was recognized. |
| | Objavljeno v | Znanstvena založba Filozofske fakultete; 2010; 131 str.; A": 1; A': 1; Avtorji / Authors: Potočnik Slavič Irma |
| | Tipologija | 2.01 Znanstvena monografija |
| 4. | COBISS ID | 44243042 Vir: COBISS.SI |
| | Naslov | SLO Okoljski vidiki trajnostnega razvoja Slovenije ANG Environmental aspects of sustainable development in Slovenia |
| | Opis | SLO V zvezi z gospodarskimi in socialnimi kazalniki, se Slovenija uvršča med srednje razvite države EU, vendar pa pritiski na okolje na prebivalca že presegajo planetarno sprejemljivo raven. Okoljski potenciali Slovenije so predvsem veliki na področju povečanja samooskrbe, kot tudi sočasnem znižanju ekološkega odtisa. Spremembe na področju energetike so ključnega pomena: s polno mero okoljske odgovornosti bo treba zmanjšati porabo energije in sorazmerno povečati rabo obnovljivih virov energije. ANG With respect to its economic and social indicators, Slovenia ranks among the medium-developed EU countries, but its environmental pressures per capita exceed the planetary acceptable level. The environmental potentials of Slovenia render possible augmentations in welfare and an increase in self-sufficiency, as well as concurrent reductions in ecological footprint. |

| | | |
|----|--------------|---|
| | | Changes in the field of energy are crucial: it would be necessary to reduce energy consumptions and to increase the proportionate utilization of renewable energy resources, with appropriately full environmental responsibility. |
| | Objavljeno v | Institute of Geonics; Moravian geographical reports; 2010; Vol. 18, no. 3; str. 26-32; Avtorji / Authors: Plut Dušan |
| | Tipologija | 1.01 Izvirni znanstveni članek |
| 5. | COBISS ID | 254562048 Vir: COBISS.SI |
| | Naslov | <i>SLO</i> Spodnje Podravje pred izzivi trajnostnega razvoja |
| | | <i>ANG</i> Spodnje Podravje (The Lower Drava Valley) the challenges of sustainable development |
| | Opis | <i>SLO</i> Geografska monografija je kompleksna študija, ki je teoretično in metodološko zasnovana tako, da na eni strani sledimo sodobnim procesom preobrazbe kulturne pokrajine, na drugi pa poglobljeni analiz potencialnih možnosti za nadaljnji razvoj Spodnjega Podravja. Je rezultat 2-letnega poglobljenega raziskovanja procesov v regiji (aplikativni projekt) in obsežnih terenskih raziskav in predstavlja sodobno regionalnogeografsko študijo, ki bo bistveno pripomogla pri oblikovanju razvojnih usmeritev regije. |
| | | <i>ANG</i> Geographical monograph is a complex study, which is theoretically and methodologically designed so that on the one hand, we follow the modern process of cultural landscape transformation, and on the other, in-depth analysis of potential for further development of the Lower Drava region. This scientific work is the result of 2 years of intensive research process in the region (Application Project) and extensive field research. We can talk about contemporary regional study, which will support the future regional development of the region. |
| | Objavljeno v | Znanstvena založba Filozofske fakultete; 2011; 247 str.; A": 1;A': 1; Avtorji / Authors: Lampič Barbara, Rebernik Dejan, Ogrin Darko |
| | Tipologija | 2.01 Znanstvena monografija |

8. Najpomembnejši družbeno-ekonomski rezultati programske skupine⁷

| | | |
|----|----------------------------|---|
| | Družbeno-ekonomski dosežek | |
| 1. | COBISS ID | 244410624 Vir: COBISS.SI |
| | Naslov | <i>SLO</i> Aplikativna fizična geografija Slovenije |
| | | <i>ANG</i> Applied physical geography of Slovenia |
| | Opis | <i>SLO</i> Eden ključnih učinkov delovanja programa je tudi razvoj visokega šolstva, kjer je priprava univerzitetnih učbenikov z novimi vsebinami ključna za vzgojo kadrov in razvoj stroke. Člani programske skupine so samo v zadnjih štirih letih izdali sedem visokošolskih učbenikov z recenzijo, ki bodo bistveno pripomogli h kvaliteti študija na Oddelku za geografijo, uporabni pa bodo tudi za študente drugih strok. Aplikativna fizična geografija Slovenije in Osnove fizične geografije Evrope sta učbenika s področja fizične geografije, kjer je do sedaj zevala največja vrzel glede ustrezne študijske literature. Predvsem učbenik fizične geografije Slovenije vključuje raziskovalne rezultate obeh avtorjev in presega študijsko gradivo, saj sodi med pomembne znanstvene dosežke stroke. |
| | | One of the key results of the program is the development of higher education where the preparation of higher education textbooks with new content is crucial for the education personnel and professional development. Members of the program group published seven higher |

| | | |
|----|--------------|--|
| | | education textbooks just in the last four years. That will significantly contribute to the quality of study at the Department of Geography, and will also be useful for students of other disciplines. Applied physical geography of Slovenia and the Basics of physical geography of Europe are textbooks in the field of physical geography, where is the largest gap in the relevant academic literature. Especially physical geography of Slovenia textbook includes the research results of both authors and is one of the major scientific achievements. |
| | Šifra | D.10 Pedagoško delo |
| | Objavljeno v | Znanstvena založba Filozofske fakultete; 2009; 246 str.; Avtorji / Authors: Ogrin Darko, Plut Dušan |
| | Tipologija | 2.03 Univerzitetni ali visokošolski učbenik z recenzijo |
| 2. | COBISS ID | 49278562 Vir: vpis v poročilo |
| | Naslov | SLO Nagrada za doktorsko disertacijo, ki jo podeljuje Odbor regij Evropske Unije |
| | | ANG Award for doctoral thesis (by the EU Committee of Regions) |
| | Opis | SLO Za doktorsko delo »Endogeni razvojni potenciali podeželja« je Irma Potočnik Slavič prejela nagrado, ki jo podeljuje Odbor regij Evropske Unije. Na razpisu sodelujejo doktorska dela različnih strok (pravo, upravne znanosti, sociologija, ekonomija, geografija itd.). Za nagrado v letu 2009 je kandidiralo 82 doktorskih del: žirijo je sestavljalo 35 mednarodno uveljavljenih rednih profesorjev. |
| | | ANG EU Committee of Regions awarded Irma Potočnik Slavič's doctoral thesis »Endogenous Development Potentials of Rural Areas (2009). Academic Selection Board consisted of 35 university professors with international scientific reputation evaluated 82 theses addressing »Local and Regional Authorities in the European Union« from diverse scientific disciplines (law, administrative studies, sociology, economy, geography, etc.). |
| | Šifra | E.02 Mednarodne nagrade |
| | Objavljeno v | Glasoffill - Glasilo Filozofske fakultete |
| | Tipologija | 1.25 Drugi članki ali sestavki |
| 3. | COBISS ID | 47978850 Vir: COBISS.SI |
| | Naslov | SLO Mednarodna konferenca Globalizacija evropskega podeželja: učinki, izzivi in priporočila (Globalization and rural regions in Europe: impacts, challenges and lessons), 12. in 13. oktober, Murska Sobota, Slovenija |
| | | ANG International conference Globalization and Rural Regions in Europe: Impacts, Challenges and Lessons, 12., 13. October, Murska Sobota, Slovenia |
| | Opis | SLO Oddelek za geografijo, Filozofske fakultete, Univerze v Ljubljani je skupaj z Univerzo v Aberystwythu (Velika Britanija) v Murski Soboti organiziral dvodnevno mednarodno znanstveno konferenco »Globalization and Rural Regions in Europe: Impacts, Challenges and Lessons«, in sicer ob zaključku triletnega projekta DERREG (Developing Europe`s Rural Regions in the Era of Globalization). Osrednja vsebina projekta in zaključnega javnega dogodka je bila namenjena znanstveni in strokovni razpravi ter prikazu sodobnih globalizacijskih procesov, ki temeljito vplivajo na evropski podeželski prostor ter njegovo prebivalstvo in ustvarjajo nove odnose, razmere in odzive znotraj regij, posameznih držav pa tudi širše. |
| | | Department of Geography, Faculty of Arts, University of Ljubljana, together with the University of Aberystwyth (United Kingdom) organized a two days scientific conference in Murska Sobota titled »Globalization and Rural Regions in Europe: Impacts, Challenges and Lessons«, which was the final event of a three year project DERREG (Developing Europe`s Rural Regions |

| | | | |
|----|--------------|--|--|
| | | ANG | in the Era of Globalization). The project as well as the final conference focused on the scientific and professional discussion and survey of the modern globalization processes which impact the European rural areas and their populations as well as they create new relations, conditions and responses in regions, countries and in a wider spatial context. |
| | Šifra | B.01 | Organizator znanstvenega srečanja |
| | Objavljeno v | Oddelek za geografijo Filozofske fakultete Univerze v Ljubljani; Dela; 2011; 36; str. 135-136; Avtorji / Authors: Lampič Barbara, Mrak Irena, Potočnik Slavič Irma | |
| | Tipologija | 1.25 | Drugi članki ali sestavki |
| 4. | COBISS ID | 247796992 | Vir: COBISS.SI |
| | Naslov | SLO | Okoljski učinki prometa in turizma v Sloveniji |
| | | ANG | Environmental impacts of traffic and tourism in Slovenia |
| | Opis | SLO | Kljub pedagoški orientiranosti večine članov programske skupine smo z letom 2008 zaradi obsežnega znanstvenoraziskovalnega dela začeli z izdajanjem znanstvene monografije GeograFF, kjer predvsem člani programske skupine objavljamo izvirne raziskovalne dosežke in rezultate. V zaključenih štirih letih smo izdali že 12 tiskanih številčk. Od leta 2010 izdajamo tudi e-verzijo znanstvene monografije (skupaj izdanih 6 znanstvenih monografij, 3 v letu 2012), kjer smo do sedaj prvenstveno objavljali rezultate s področja fizične geografije. |
| | | ANG | Despite pedagogical orientation of programme members group we started to publish the scientific monograph GeograFF in 2008; where mostly members of programme group publish scientific achievements and results. In four years we published 12 monographs. Since 2010 we edit also e-version of monograph (e-GeograFF); all together we published 6 books where mostly results from the physical geography were published. |
| | Šifra | C.02 | Uredništvo nacionalne monografije |
| | Objavljeno v | Znanstvena založba Filozofske fakultete; 2009; 205 str.; A": 1;A': 1; Avtorji / Authors: Cigale Dejan | |
| | Tipologija | 2.01 | Znanstvena monografija |
| 5. | COBISS ID | 17760264 | Vir: COBISS.SI |
| | Naslov | SLO | Trajnostna zasnova regionalne agende 21 |
| | | ANG | The Sustainable Foundation of Regional Agenda 21 |
| | | | V disertaciji so v uvodu predstavljeni dosedanji pogledi na trajnost, kjer ugotavljamo, da zaradi ohlapnih definicij, kaj sploh trajnost ali trajnostni razvoj je, dejanske trajnosti v analiziranih regionalnih in lokalnih razvojnih programih skoraj ni zaslediti. Med dimenzijami trajnosti zato posebej izpostavljamo pomen ekosistemskega pristopa, celovitosti in blaginje ter samooskrbe in aktivne vključitve javnosti. S kvalitativnimi analizami ter delno s kvantitativnimi ocenami smo pripravili kriterije za vrednotenje regionalnih in lokalnih programov z vidika modelov trajnosti. Le ti kažejo stanje glede doseganja trajnosti v izbranih občinskih in regionalnih razvojnih programih (od zelo šibke do šibke in močne trajnosti). Nato smo z metodami ocenjevanja vplivov ukrepov na trajnost (metoda štirih kapitalov in metoda trajnostne rože) ocenili pomen povezave naravnih, socialnih, človeških in gospodarskih kapitalov za doseganje trajnosti. Namreč enosmerni, ozko sektorsko zasnovani ukrepi ne vodijo k dolgoročnim perspektivam, ker ne omogočijo povezav med lokalno specifičnimi ukrepi (pravimo jim sekundarne in terciarne povezave, ker za državo večinoma niso primarne, so obrobne, zato pogosto izpadejo iz prioritet). Te povezave bi morale izhajati iz ukrepov v razvojnih programih in biti zasnovane na |

| | | |
|--|------|---|
| | Opis | <p>SLO</p> <p>lokalnih in regionalnih specifičnosti. Ključno je zavedanje, da šele presečnost med ukrepi v razvojnih programih omogoča trajnost in da je vzpostavljanje večplastno pojmovane trajnosti proces, ki ga je treba graditi daljše obdobje. Temelj trajnosti je upoštevanje ekosistemskih in družbenih regionalnih oz. lokalnih razmer, kjer imajo ključno vlogo razpoložljivi lokalni in regionalni viri (kapitali), zlasti človeški viri, torej prebivalci. V času spremenjenih globalnih okoljskih razmer je potrebno vzpostaviti učinkovit sistem varovanja naravnih virov predvsem na lokalnem in regionalnem nivoju (npr. z ekoremediacijami). Na spremembe podnebja, ki so tudi posledica poseganja v ekosistemsko vzdržnost našega planeta, se moramo prilagoditi z ukrepi na različnih področjih (od prometa, kmetijstva, rabe energije in večnamenske rabe vodnih teles), pri tem pa imata ključno vlogo izobraževanje in vzgoja, ki lahko zaradi ozaveščenosti pripomoreta k zmanjševanju pritiskov na naravo in okolje z vzpostavljenim sistemov vrednot. Nujno bi bilo, da v trajnostno zasnovanih lokalnih (občinskih) in regionalnih agendah namenimo večjo pozornost ekosistemskim vsebinam, njihovi povezanosti na nivoju ukrepov ter aktivnemu sodelovanju javnosti. Ekosistemsko zasnovani pristopi, ki bodo povezali lokalno-regionalne specifičnosti in upoštevali interes, tradicijo in znanje prebivalcev, bodo omogočili oblikovanje celovitih razvojnih strategij, ki bodo temeljile na odgovornosti do narave in ljudi. Šele tak proces vzpostavljanja trajnostnih regij lahko pripomore k doseganju blaginje.</p> |
| | ANG | <p>The existing views on sustainability are presented in the introduction of this PhD dissertation. Owing to the vague definitions of sustainability and sustainable development, we almost cannot trace the dimensions of sustainability in the regional and local programmes that we analysed. Among the dimensions of sustainability we exposed the importance of ecosystem approach, integrity, well-being, self-sufficiency and public active participation. Using qualitative analyses and partly quantitative estimations, we prepared the criteria for evaluation of regional and local development programmes from the aspect of sustainability models. Those models present the status of sustainability achieved in the selected municipal and regional development programmes (from very weak to weak and strong sustainability). We then used the methods of evaluating the influence of measures on sustainability (method of four capitals and method of sustainability flower). With the help of those methods we evaluated the importance of connection among natural, social, human and economical capitals (or systems) in order to achieve sustainability. One-way, sector-based methods do not lead to long-term perspectives, since they do not enable the connections among the activities that are specific locally. They are also called secondary or tertiary activities since they are usually of marginal importance to the state. Those connections should arise from the measures taken in development programmes and should be based on local and regional specifics. Here, the awareness of the fact that only cross-section of development programmes ensures sustainability, is essential. The establishment of multi-layer sustainability is a process that needs to be created constantly. The foundation of sustainability is in the consideration of ecosystem, social, regional and local situation, where a key role is played by the available local and regional resources, especially human resources - people. In times of changed global environmental situation we need to establish an effective protection system for natural resources on local and regional level, for example, with ecoremediations. We need to adjust to climate change, which is also the influence of interfering with ecosystem endurance of our planet, on all fields; from traffic and farming to the use of energy and the multi-purpose use of water bodies. Here, education plays a crucial role since it can contribute to the lowering of environmental impact by establishing the system of values. We suggest for sustainability based local (municipal) and regional agendas to pay more attention to ecosystem content, to their connection on the level of actual measures and to active</p> |

| | | |
|--------------|--|--|
| | | public participation. Ecosystem based approaches, which will connect local-regional specifics and consider public interest, tradition and knowledge, will enable the design of integrated development strategies. Those strategies will be based on our responsibility for nature and people. Only such process of establishing sustainable regions can develop a favourable environment for well-being of people. |
| Šifra | D.09 | Mentorstvo doktorandom |
| Objavljeno v | [A. Vovk Korže]; 2010; 160 f.; Avtorji / Authors: Vovk Korže Ana | |
| Tipologija | 2.08 | Doktorska disertacija |

9. Drugi pomembni rezultati programske skupine⁸

Med druge pomembne odmevne rezultate dela članov programske skupine velja uvrstiti:

1. Organizacija 3 mednarodnih znanstvenih konferenc; vse tri konference so bile t.i. zaključne mednarodne znanstvene konference ob zaključku projekta. Zaradi aktivnega sodelovanja in angažiranosti so projektni partnerji pri dveh mednarodnih projektih (DERREG, 7 OP in PAMINA) izbrali prav Slovenijo za izvedbo zaključne večdnevne konference (v letu 2011 in 2012). Dodatno je bila junija 2012 organizirana še Smart konferenca Agritourism between embeddedness and internationalization kot rezultat bilateralnega sodelovanja med Slovenijo in Belgijo, udeležba pa je bila izrazito mednarodna.
2. Članica PS dr. Irena Mrak je pridobila 5 mesečno Fulbrightovo štipendijo za obdobje od 1.10. 2012 do 28.2.2013
3. Raziskovalni rezultati so bistveno pripomogli k oblikovanju Drugostopnjenjskega programa bolonjskega študija geografije, ki se je pričel izvajati v študijskem letu 2011/2012.
4. Mentorstva študentom dodiplomskega in podiplomskega študija (magisteriji, doktorati) izkazujejo veliko vpetost članov PS v pedagoško delo, hkrati pa je to enkratna priložnost za hiter prenos novih znanj pa tudi vključevanje študentov v različne segmente raziskovalnega dela; Primer izjemno učinkovitega sodelovanja s študenti je prva vzpostavljena Evidenca degradiranih območij v SLOveniji (naročnik MGRT).

10. Pomen raziskovalnih rezultatov programske skupine⁹

10.1. Pomen za razvoj znanosti¹⁰

SLO

Bistvo holističnega pristopa, ki se v geografski praksi različno uveljavlja (in izhaja iz definicije geografije kot znanosti o odnosih med človekom (družbo) in njegovim okoljem), je celostna obravnava. Ta zajema tako naravne kakor družbene elemente in na koncu omogoča holistično sintezo na različnih prostorskih ravneh, od temeljne lokalne skupnosti (občina) do regije in države. Zaradi multidimenzionalnosti sodobnih problemov tak pristop omogoča razumevanje narave kompleksnih medsebojnih povezav in odnosov med naravnimi in družbenimi pojavi. V praksi pa mora biti holistični, sistemski prostorski (pokrajinski) pristop nadgrajen še s problemskimi, razvojnimi in načrtovalskimi vidiki. Največji prispevek našega raziskovalnega programa k razvoju geografske znanosti je, da v holistični pristop vgrajujemo trajnostno razvojno dimenzijo ob upoštevanju ključnih geografskih razvojnih potencialov in omejitev. Z geografskega, prostorskega vidika je trajnostni regionalni razvoj žariščno usmerjen v iskanje regionalno optimalnega razmerja ciljev gospodarskega razvoja (dvig materialnega blagostanja), družbenogeografskega razvoja in ohranjanjem okoljskega potenciala. V ospredju je tako koncept trajnostnega endogenega regionalnega razvoja kot model, ki je v trenutnih razmerah edini sposoben preživeti. Celotna struktura raziskovanja je usmerjena k cilju, da se poveča stopnja prepoznavanja, aktiviranja in rabe (endogenih) razvojnih potencialov, kar se bo odražalo v uspešnem delovanju regionalnih gospodarskih krogov, torej h krepitvi regij pa tudi k zmanjševanju regionalnogeografskih razlik, ob upoštevanju regionalnih zmogljivosti okolja. K razvoju stroke pomembno prispeva tudi sprotno pisanje in izdajanje ustrezne univerzitetne študijske literature, ki povzema zadnje znanstvene dosežke in nove metodološke pristope, zlasti dograjevanje integralnega, trajnostno zasnovanega regionalno geografskega metodološkega modela. Izdajanje univerzitetnih učbenikov ter objavljane znanstvenih monografij in člankov

tako omogoča hiter prenos rezultatov v najširšo strokovno javnost in neposredno v študijski proces.

Med drugimi oblikami znanstvene diseminacije in odmevnosti rezultatov dela programske skupine želimo izpostaviti tudi pomen načrtovanega sprotnega predstavljanja rezultatov na geografskih in interdisciplinarnih znanstvenih konferencah v Sloveniji in v tujini ter objavo izbranih rezultatov na spletu. Slednji način diseminacije je posebej pomemben za dostopnost znanstvenih izsledkov raziskovalne skupine splošni javnosti. Čim širša seznanjenost s problematiko ključnih potencialov in možnih scenarijev trajnostnega razvoja Slovenije je namreč eden izredno pomembnih vzvodov za uveljavljanje trajnostnega razvoja kot političnega in tudi dejanskega razvojnega cilja.

ANG

The essence of holistic approach in different geographic practices (and follows from the definition of geography as a science of relations between man (society) and its environment), is its comprehensiveness. This includes both natural and social elements and at the end leads to a holistic synthesis on different levels (from the local level (municipality) to the regional and national). Due to the multi-dimensionality of modern problems such an approach enables an understanding of the character of complex interactions and relationships between natural and social phenomena. In practice the holistic approach is often upgraded with problem-based, developmental and planning aspects. The most relevant contribution of our programme to the development of geographical science is that the holistic approach integrates sustainable development dimension at the core of geographic development potentials and constraints. Geographically, the spatial aspect of the sustainable regional development focal oriented towards finding the optimal ratio of regional economic development goals (raising the material well-being), social development and preserving their environmental potential. The attention is increasingly focused on the concept of endogenous regional development as the only model able to survive in the current situation. The overall structure of the research is directed towards the objective to increase the detection rate, activation and use of (endogenous) development potential, which will result in the successful operation of the regional economic circles, thus strengthening the regions while reducing differences between the regions.

Publishing of the relevant and up-to-date scientific findings and new methodological approaches in the university study literature contributes to the scientific and professional development. The university textbooks, and academic monographs and scientific papers enable quick transfer of scientific findings to the professional public and directly to the study process.

Among the other forms of dissemination of scientific results and visibility of the program team we would like to highlight the importance of the planned presentations of the results at geographical and interdisciplinary scientific conferences in Slovenia and abroad, and of the publishing of selected results on the web. The on-line mode of dissemination is especially important for the accessibility of scientific research results of the general public. Widest possible awareness of the key potentials and possible scenarios for sustainable development of Slovenia is one very important lever to promote sustainable development as political and real-life developmental objective.

10.2. Pomen za razvoj Slovenije¹¹

SLO

Cilj raziskovalnega programa Trajnostni regionalni razvoj Slovenije je oblikovanje strateških opredelitev družbenega in prostorskega razvoja države in sicer s spodbujanjem racionalne rabe prostora za poselitev, trajnostno naravnano kmetijstvo, industrijo, obrt in storitve na podlagi kakovosti in dodajanjem znanja, varovanja, razvoja in promocije naravnih in kulturnih dobrin ter razvoja javne infrastrukture. S tem se povečujejo možnosti razvoja inovativnih delovnih mest, kakovost bivanja, ohranjanje naravnih vrednot in kulturne dediščine ter povečuje prostorski, socialni in človeški kapital države in predvsem na regionalni ravni spodbuditi nove razvojne koncepte in prispevati k učinkovitemu, odgovornemu in celovitemu upravljanju z vsemi dobrinami.

Neposredni pomen programa za (slovensko) družbo in gospodarstvo se je do sedaj (in se bo tudi v prihodnje) odražal v aktivnem sodelovanju pri vsebinsko zelo heterogenih aplikativnih raziskavah (prednostno s področja regionalnega razvoja podeželja, preiščljene rabe prostora in naravnih virov, trajnostnega kmetovanja, demografski vidiki razvoja idr.). Povezava raziskovalnih rezultatov programske skupine s tistimi s temeljnih raziskovalnih projektov se kot družbeno potrebna in učinkovita kaže prav v aplikativnosti našega dela. Vpetost v aplikativne

raziskave (ciljni raziskovalni projekti ter drugi projekti za ministrstva, občine in podjetja) kaže veliko potrebo po uporabnih rezultatih, ki bodo služili pri udejanjanju strateških prostorskih in razvojnih dokumentov kot tudi pri pripravi izvedbenih aktov, analiz stanja v prostoru ter strategij prostorskega razvoja občin in regij.

Z vidika posrednih, a družbeno nepogrešljivih učinkov naš program bistveno prispeva k razvoju visokošolskega izobraževanja, tako z razvojem raziskovalnih metod, tehnik in pristopov kot s povečevanjem podatkovnih baz in širjenjem informativne mreže. Prav tako se na programu pridobljene vsebine (ne le v študij geografije, ampak tudi v druge študijske programe) sproti vključujejo v študijsko prakso. Člani programske skupine usmerjamo študente k vključevanju različnih raziskovalnih programskih vsebin v njihovo raziskovalno delo (seminarske naloge, magistrska dela, doktorske disertacije). Stalne izboljšave so v visokošolskem izobraževanju nujne in bodo v prihodnosti morale bolj upoštevati izhodišča trajnostnega razvoja. V skladu s tem načelom ostaja osredotočenost raziskovalnega dela na regionalnih potencialih kot osnovi za gospodarski, družbeni in kulturni napredek Slovenije.

V luči krepitve povezav pedagoškega in raziskovalnega dela z neposrednimi uporabniki (tj. aplikativne raziskave) smo v zadnjih let dosegli izjemne rezultate glede na obseg in kakovost opravljenega dela na posameznih področjih (npr. priprava prve nacionalne evidence degradiranih območij v Sloveniji, strateškega okvira reševanja marginalnih družbenih prostorov in njihovega prebivalstva, opredelitev problemov in razvojnih priložnosti s slovenskimi manjšinami opredeljenih območij v sosednjih državah idr.), kar prispeva k večji prepoznavnosti, širši družbeni uporabnosti in uveljavljanju stroke v praksi.

Naši rezultati raziskovanja so zlasti uporabni na naslednjih področjih razvoja Slovenije:

- pri načrtovanju trajnostnega regionalnega razvoja, zlasti razvoja podeželja (ob upoštevanju bilance regionalnih virov);
- pri pripravi strateških dokumentov na področju prostorskega in družbenega razvoja;
- pri izboljševanju kakovosti življenja, naravnega in družbenega okolja;
- pri izboljševanju kakovosti šolstva na različnih ravneh izobraževanja;
- pri spodbujanju inovativnosti na področju racionalne rabe lokalnih virov.

ANG

The aim of the proposed research programme Sustainable regional development of Slovenia is to create a strategic definition of social and spatial development through the promotion of rational use of land (space) for settlements, sustainable agriculture, industry, trade and services based on quality and knowledge, protection, development and promotion of natural and cultural heritage and public infrastructure development. This increases the chances of developing innovative jobs, quality of life, preservation of natural and cultural heritage, and increase the spatial, social and human capital of the country. It has an ambition to encourage new development concepts in Slovenia, especially at the regional level, and to contribute to effective, responsible, and comprehensive management of all goods.

The direct importance of our research programme for Slovene society and economy is reflected in active participation in thematically very diverse applied research (mainly in the fields of regional rural development, prudent use of land and natural resources, sustainable farming, demographic aspects of development, etc.). The intertwining of the research results from programme group and from basic research projects is, as socially necessary and effective, manifested in the applicability of our work. Applied research (target research projects and other projects for ministries, municipalities, and companies) shows a great need for practical results, in order to implement strategic spatial and development documents as well as to prepare implementing acts, spatial analysis and development strategies of municipalities and regions.

Considering its indirect, but socially indispensable effects, our programme contribute significantly to the development of higher education, both through the development of research methods and through the incorporation of new contents into curriculum (not only geographical but also other studies). Additionally, programme group members intend to encourage students to include the topics of our research programme in their works (term papers, MPhil and PhD thesis). Continuous improvement in higher education is of crucial importance, and in the future it should also take greater account of sustainability aspects.

Strengthening the links between research and pedagogic work on the one hand and direct users on the other (i.e. applied projects) has in the last years brought about exceptional results in terms of quantity and quality of work done in some fields (e.g. establishment of the first national inventory of brownfield sites in Slovenia, a strategic framework to solve marginal social spaces and their people, identifying problems and development opportunities in the areas of Slovenian minorities in neighboring countries etc.), which contributes to better recognition,

broader social applicability, and affirmation of geography in practice.
 Our survey results are particularly useful in the following areas of development:

- in planning of sustainable regional development, particularly rural development (taking into account regional balance of resources);
- in the preparation of strategic documents in the field of spatial and social development;
- to improve the quality of life, natural and social environment;
- to improve the quality of education at different levels of education;
- to promote innovation in the field of rational use of local resources.

11. Zaključena mentorstva članov programske skupine pri vzgoji kadrov v obdobju 1.1.2009-31.12.2012¹²

11.1. Diplome¹³

| vrsta usposabljanja | število diplom |
|---------------------------------|----------------|
| bolonjski program - I. stopnja | 39 |
| bolonjski program - II. stopnja | |
| univerzitetni (stari) program | 283 |

11.2. Magisterij znanosti in doktorat znanosti¹⁴

| Šifra raziskovalca | Ime in priimek | Mag. | Dr. | MR | |
|--------------------|----------------------|----------------------------------|----------------------------------|--------------------------|--|
| 11655 | Ana Vovk Korže | <input type="radio"/> | <input checked="" type="radio"/> | <input type="checkbox"/> | |
| 10426 | Emil Šterbenk | <input type="radio"/> | <input checked="" type="radio"/> | <input type="checkbox"/> | |
| 21810 | Milena Petauer | <input type="radio"/> | <input checked="" type="radio"/> | <input type="checkbox"/> | |
| 26216 | Matjaž Hribar | <input checked="" type="radio"/> | <input type="radio"/> | <input type="checkbox"/> | |
| 20196 | Peter Frantar | <input type="radio"/> | <input checked="" type="radio"/> | <input type="checkbox"/> | |
| 31374 | Lea Nemec | <input checked="" type="radio"/> | <input type="radio"/> | <input type="checkbox"/> | |
| 19338 | Irena Mrak | <input type="radio"/> | <input checked="" type="radio"/> | <input type="checkbox"/> | |
| 30676 | Irena Pavliha | <input checked="" type="radio"/> | <input type="radio"/> | <input type="checkbox"/> | |
| 15367 | Andreja Ramšak | <input checked="" type="radio"/> | <input type="radio"/> | <input type="checkbox"/> | |
| 20795 | Boštjan Rogelj | <input type="radio"/> | <input checked="" type="radio"/> | <input type="checkbox"/> | |
| 0 | Aljoša Jasim Tahir | <input checked="" type="radio"/> | <input type="radio"/> | <input type="checkbox"/> | |
| 0 | Janez Topolšek | <input checked="" type="radio"/> | <input type="radio"/> | <input type="checkbox"/> | |
| 0 | Tjaša Babič | <input checked="" type="radio"/> | <input type="radio"/> | <input type="checkbox"/> | |
| 0 | Aleš Veršič | <input checked="" type="radio"/> | <input type="radio"/> | <input type="checkbox"/> | |
| 0 | Ludvik Mihelič | <input type="radio"/> | <input checked="" type="radio"/> | <input type="checkbox"/> | |
| 0 | Teja Vrečar | <input checked="" type="radio"/> | <input type="radio"/> | <input type="checkbox"/> | |
| 0 | Maja Zupan | <input checked="" type="radio"/> | <input type="radio"/> | <input type="checkbox"/> | |
| 0 | Martina Jakovčič | <input type="radio"/> | <input checked="" type="radio"/> | <input type="checkbox"/> | |
| 0 | Helena Smrdel Križaj | <input checked="" type="radio"/> | <input type="radio"/> | <input type="checkbox"/> | |
| 0 | Nataša Bizjak | <input checked="" type="radio"/> | <input type="radio"/> | <input type="checkbox"/> | |
| 0 | Lucija Jereb | <input checked="" type="radio"/> | <input type="radio"/> | <input type="checkbox"/> | |
| 0 | Irena Pavliha | <input checked="" type="radio"/> | <input type="radio"/> | <input type="checkbox"/> | |

Legenda:

Mag. - Znanstveni magisterij
Dr. - Doktorat znanosti
MR - mladi raziskovalec

12. Pretok mladih raziskovalcev – zaposlitev po zaključenem usposabljanju¹⁵

| Šifra raziskovalca | Ime in priimek | Mag. | Dr. | Zaposlitev | |
|--------------------|----------------|-----------------------|-----------------------|----------------------|--|
| | | <input type="radio"/> | <input type="radio"/> | <input type="text"/> | |

Legenda zaposlitev:

A - visokošolski in javni raziskovalni zavodi
B - gospodarstvo
C - javna uprava
D - družbene dejavnosti
E - tujina
F - drugo

13. Vključenost raziskovalcev iz podjetij in gostovanje raziskovalcev, podoktorandov ter študentov iz tujine, daljše od enega meseca, v obdobju 1.1.2009-31.12.2012

| Šifra raziskovalca | Ime in priimek | Sodelovanje v programski skupini | Število mesecev | |
|--------------------|----------------|----------------------------------|-----------------|--|
| | | <input type="text"/> | | |

Legenda sodelovanja v programski skupini:

A - raziskovalec/strokovnjak iz podjetja
B - uveljavljeni raziskovalec iz tujine
C - študent – doktorand iz tujine
D - podoktorand iz tujine

14. Vključevanje v raziskovalne programe Evropske unije in v druge mednarodne raziskovalne in razvojne programe ter drugo mednarodno sodelovanje v obdobju 1.1.2009-31.12.2012¹⁶

SLO

Mednarodni projekti in bilateralno sodelovanje:

- PAM-INA (Perception, Attitude, Movement-Identity Needs Action): 502077-LLP-1-DE-COMENIUS-CMP; T. Resnik Planinc (2009-2012)
- RTD/L.2/J-MB/PL D(2008)513693 [DERREG - Developing Europes Rural Regions in the Era of Globalisation](#) B. Lampič (2009-2011)
- BI-BE/11-12-V-005 BILAT. SLO-BELGIJA Dejavniki razvoja turizma na kmetiji: primerjava med Slovenijo in Valonijo I. Potočnik Slavič (2011-2012)
- BI-FR/11-12-PROTEUS-001 BILAT. SLO-FR Obseg Würmske poledenitve na območju slovenskega gorskega sveta: primer Bohinja, porečja Tržiške Bistrice (Karavanke) in doline Kamniške Bistrice (Kamniško – Savinjske Alpe) I. Mrak (2011-2012)
- BI-US/11-12-027 BILAT. SLO-ZDA Socialni in prostorski kapital narodnih manjšin v Sloveniji in sosedstvu J. Zupančič (2011-2012)
- BI-CZ/10-11-011 BILAT. SLO-CZ Lokalna klima in topoklimatsko kartiranje na primeru Slovenske Istre in osrednje Moravske D. Ogrin (2010-2011)
- BILAT.SLOV-FRANCIJA Metodologija datiranja reliefnih oblik in procesov ter vrednotenje geodiverzitete v Alpah; B. Lampič (2009-2010)
- BILAT.SLOV-HRVAŠKA Zavarovana območja na dinarskem krasu Hrvaške in Slovenije; D. Ogrin (2009 – 2010)
- BILAT.SLOV-SRBIJA Vloga strateškega planiranja, primerjalnih podatkov EU in GIS za prostorski razvoj srednjeevropskih mest: primer Ljubljana in Beograd; M. Krevs (2008-2009)

Mednarodne izmenjave

- Izmenjava Erasmus
- CEEPUS mobilnost
- Obiski skupin tujih študentov – skupno terensko delo (Univerza v Saarbrückenu/Nemčija,

Erasmus izmenjava v oktobru 2010)

Mednarodna mobilnost osebja

Fulbrightova štipendija; članica PS dr. Irena Mrak je za obdobje 5 mesecev (od 1.10. 2012 do 28.2.2013) pridobila štipendiranje v ZDA

15. Vključenost v projekte za uporabnike, ki v so obdobju trajanja raziskovalnega programa (1. 1. 2009 – 31. 12. 2012), potekali izven financiranja ARRS¹⁷

SLO

Ciljni raziskovalni program:

- B V7-1118 Ekonomika ekoloških kmetij v Sloveniji B. Lampič (dr. Črtomir Rozman) (2011-2013)
- B V4-1148 Razvojne usmeritve kmetij v Sloveniji B. Lampič (dr. A. Udovč) (2011-2013)
- B V1-1088 Sonaravna sanacija okoljskih bremen kot trajnostno razvojna priložnost Slovenije M. Špes (2010-2012)
- B V5-1014 Potenciali dopolnilnih dejavnosti in podjetništva na podeželju I. Potočnik Slavič (2010-2012)
- A V4-1063 Parametri trajnostnega razvoja kmetijstva B. Lampič (dr. R. Slabe Erker) (2010-2012)
- 2411-10-100052 Izobraževanje, informiranje in ozaveščanje javnega potniškega prometa M. Ogrin (2010 – 2013)

Projekti za neposredne uporabnike:

- Razvoj kazalcev okolja v Sloveniji – Tla in površje; ARSO, B. Lampič (2012)
- Kataster plazov, snežnih plazov in hudournikov za občino Tržič; I. Mrak (2012)
- Inventarizacija vodnih virov na območju občin Bele krajine - Bela krajina, Slovenija: D. Plut (2011)
- Izdelava okoljskega poročila v sklopu celovite presoje vplivov na okolje za potrebe izdelave občinskega prostorskega načrta (OPN) občine Brezovica; B. Lampič (2011 – 2012)
- MOL - Sanacija malih vodnih tokov in ukrepi za zmanjšanje poplavne ogroženosti Ljubljane; K. Natek (2008-2009)
- Izdelava kart erozijskih, poplavnih, plazljivih in plazovitih območij občine Tržič; K. Natek (2010)
- Izdelava bioklimatske analize ; M. Ogrin (2009)

16. Ocena tehnološke zrelosti rezultatov programa in možnosti za njihovo implementacijo v praksi (točka ni namenjena raziskovalnim programom s področij humanističnih ved)¹⁸

SLO

| |
|--|
| |
|--|

17. Ocenite, ali bi doseženi rezultati v okviru programa lahko vodili do ustanovitve spin-off podjetja, kolikšen finančni vložek bi zahteval ta korak ter kakšno infrastrukturo in opremo bi potrebovali

| | |
|---|--|
| možnost ustanovitve spin-off podjetja | <input type="radio"/> DA <input checked="" type="radio"/> NE |
| potrebni finančni vložek | |
| ocena potrebne infrastrukture in opreme ¹⁹ | |

18. Izjemni dosežek v 2012²⁰

18.1. Izjemni znanstveni dosežek

Dosežek 1: 2.01 Znanstvena monografija

Geografija stika Slovenske Istre in Tržaškega zaliva, (GeograFF, 12). Ljubljana: ZFF, 2012. 341 str.

Monografija na geografsko celosten način, z več poudarka na naravnih razmerah, obravnava problematiko, ki izvira iz stika Slovenske Istre in Tržaškega zaliva. Stik lahko razumemo kot stik kopnega in morja, to je obala, za katero so značilna specifična stanja, procesi in problemi. Opazimo ga tudi kot soočenje morskega (sredozemskega) in celinskega (srednjeevropskega, tudi balkanskega). V geografiji to območje pogosto razlagamo tudi kot stik in prehod

sredozemskega v dinarskokraški tip pokrajine, s prepletanjem značilnosti obeh, kar pogosto označujemo kot obsredozemske, submediteranske ali zmerno sredozemske značilnosti. Objavljeno znanstveno delo je v večjem delu rezultat večletnega sistematičnega terenskega proučevanja raziskovalcev Oddelka za geografijo in predstavlja prvo poglobljeno analizo območja.

18.2. Izjemni družbeno-ekonomski dosežek

Dosežek 1: D10 Pedagoško delo

OGRIN, Darko, PLUT, Dušan. Aplikativna fizična geografija Slovenije. 2012. 246 str. (2. izd.) Eden ključnih učinkov raziskovalnega delovanja programske skupine je tudi razvoj visokega šolstva, kjer je priprava univerzitetnih učbenikov z novimi vsebinami ključna za vzgojo kadrov in predvsem nadaljnji razvoj stroke. Člani programske skupine so samo v zadnjih štirih letih izdali sedem univerzitetnih učbenikov z recenzijo, ki bodo bistveno pripomogli h kvaliteti študija geografije na Oddelku za geografijo, uporabni pa bodo tudi za študente drugih strok. Predvsem učbenik Aplikativna fizična geografija Slovenije vključuje raziskovalne rezultate obeh avtorjev in presega študijsko gradivo, saj sodi med pomembne znanstvene dosežke stroke. Učbenik Geografija okoljskih virov je eden prvih univerzitetnih učbenikov, ki pri svoje vsebinski in terminološki zasnovi že upošteva spremembe pojmovanja in vrednotenja naravnih virov.

C. IZJAVE

Podpisani izjavljam/o, da:

- so vsi podatki, ki jih navajamo v poročilu, resnični in točni
- se strinjamo z obdelavo podatkov v skladu z zakonodajo o varstvu osebnih podatkov za potrebe ocenjevanja in obdelavo teh podatkov za evidence ARRS
- so vsi podatki v obrazcu v elektronski obliki identični podatkom v obrazcu v papirnati obliki
- so z vsebino poročila seznanjeni in se strinjajo vsi izvajalci raziskovalnega programa

Podpisi:

*zastopnik oz. pooblaščen oseba JRO
in/ali RO s koncesijo:*

in

vodja raziskovalnega programa:

Univerza v Ljubljani, Filozofska
fakulteta

Dušan Plut

ŽIG

Kraj in datum:

Oznaka prijave: ARRS-RPROG-ZP-2013/39

¹ Opredelite raziskovalno področje po klasifikaciji FOS 2007 (Fields of Science). Prevajalna tabela med raziskovalnimi področji po klasifikaciji ARRS ter po klasifikaciji FOS 2007 (Fields of Science) s kategorijami WOS (Web of Science) kot podpodročji je dostopna na spletni strani ARRS (<http://www.arrs.gov.si/sl/gradivo/sifranti/preslik-vpp-fos-wos.asp>). [Nazaj](#)

² Napišite povzetek raziskovalnega programa v slovenskem jeziku (največ 3.000 znakov vključno s presledki – približno pol strani, velikost pisave 11) in angleškem jeziku (največ 3.000 znakov vključno s presledki – približno pol strani, velikost pisave 11). [Nazaj](#)

³ Napišite kratko vsebinsko poročilo, v katerem predstavite raziskovalno hipotezo in opis raziskovanja. Navedite ključne ugotovitve, znanstvena spoznanja, rezultate in učinke raziskovalnega programa in njihovo uporabo ter sodelovanje s tujimi partnerji. Največ 12.000 znakov vključno s presledki (približno dve strani, velikosti pisave 11). [Nazaj](#)

⁴ Realizacija raziskovalne hipoteze. Največ 3.000 znakov vključno s presledki (približno pol strani, velikosti pisave 11). [Nazaj](#)

⁵ V primeru bistvenih odstopanj in sprememb od predvidenega programa dela raziskovalnega programa, kot je bil zapisan v predlogu raziskovalnega programa oziroma v primeru sprememb, povečanja ali zmanjšanja sestave programske skupine v zadnjem letu izvajanja raziskovalnega programa, napišite obrazložitev. V primeru, da sprememb ni bilo, to navedite. Največ 6.000 znakov vključno s presledki (približno ena stran, velikosti pisave 11). [Nazaj](#)

⁶ Navedite znanstvene dosežke (največ pet), ki so nastali v okviru tega programa. Raziskovalni dosežek iz obdobja izvajanja programa (do oddaje zaključnega poročila) vpišete tako, da izpolnite COBISS kodo dosežka – sistem nato sam izpolni naslov objave, naziv, IF in srednjo vrednost revije, naziv FOS področja ter podatek, ali je dosežek uvrščen v A'' ali A'. [Nazaj](#)

⁷ Navedite družbeno-ekonomske dosežke (največ pet), ki so nastali v okviru tega programa. Družbeno-ekonomski dosežek iz obdobja izvajanja programa (do oddaje zaključnega poročila) vpišete tako, da izpolnite COBISS kodo dosežka – sistem nato sam izpolni naslov objave, naziv, IF in srednjo vrednost revije, naziv FOS področja ter podatek, ali je dosežek uvrščen v A'' ali A'.

Družbeno-ekonomski dosežek je po svoji strukturi drugačen kot znanstveni dosežek. Povzetek znanstvenega dosežka je praviloma povzetek bibliografske enote (članka, knjige), v kateri je dosežek objavljen.

Povzetek družbeno-ekonomskega dosežka praviloma ni povzetek bibliografske enote, ki ta dosežek dokumentira, ker je dosežek sklop več rezultatov raziskovanja, ki je lahko dokumentiran v različnih bibliografskih enotah. COBISS ID zato ni enoznačen, izjemoma pa ga lahko tudi ni (npr. prehod mlajših sodelavcev v gospodarstvo na pomembnih raziskovalnih nalogah, ali ustanovitev podjetja kot rezultat programa ... - v obeh primerih ni COBISS ID). [Nazaj](#)

⁸ Navedite rezultate raziskovalnega programa iz obdobja izvajanja programa (do oddaje zaključnega poročila) v primeru, da katerega od rezultatov ni mogoče navesti v točkah 7 in 8 (npr. ker se ga v sistemu COBISS ne vodi). Največ 2.000 znakov vključno s presledki (približno 1/3 strani, velikost pisave 11). [Nazaj](#)

⁹ Pomen raziskovalnih rezultatov za razvoj znanosti in za razvoj Slovenije bo objavljen na spletni strani: <http://sicris.izum.si/> za posamezen program, ki je predmet poročanja. [Nazaj](#)

¹⁰ Največ 4.000 znakov vključno s presledki. [Nazaj](#)

¹¹ Največ 4.000 znakov vključno s presledki. [Nazaj](#)

¹² Upoštevajo se le tiste diplome, magisteriji znanosti in doktorati znanosti (zaključene/i v obdobju 1. 1. 2009 – 31. 12. 2012), pri katerih so kot mentorji sodelovali člani programske skupine. [Nazaj](#)

¹³ Vpišite število opravljenih diplom v času trajanja raziskovalnega programa glede na vrsto usposabljanja. [Nazaj](#)

¹⁴ Vpišite šifro raziskovalca in/ali ime in priimek osebe, ki je v času trajanja raziskovalnega programa pridobila naziv magister znanosti in/ali doktor znanosti ter označite doseženo izobrazbo. V primeru, da se je oseba usposabljala po programu Mladi raziskovalci, označite MR. [Nazaj](#)

¹⁵ Za mlade raziskovalce, ki ste jih navedli v tabeli 11.2. točke (usposabljanje so uspešno zaključili v obdobju od 1. 1. 2009 do 31. 12. 2012), ustrezno označite, kje so se zaposlili po zaključenem usposabljanju. [Nazaj](#)

¹⁶ Navedite naslove projektov in ime člana programske skupine, ki je bil vodja/koordinator navedenega projekta. Največ 3.000 znakov vključno s presledki (približno pol strani, velikosti pisave 11). [Nazaj](#)

¹⁷ Navedite naslove projektov, ki ne sodijo v okvir financiranja ARRS (npr: industrijski projekti, projekti za druge naročnike, državno upravo, občine idr.) in ime člana programske skupine, ki je bil vodja/koordinator navedenega projekta. Največ 3.000 znakov vključno s presledki (približno pol strani, velikosti pisave 11). [Nazaj](#)

¹⁸ Opišite možnosti za uporabo rezultatov v praksi. Opišite izdelke oziroma tehnologijo in potencialne trge oziroma tržne niše, v katere sodijo. Ocenite dodano vrednost izdelkov, katerih osnova je znanje, razvito v okviru programa oziroma dodano vrednost na zaposlenega, če jo je mogoče oceniti (npr. v primerih, ko je rezultat izboljšava obstoječih tehnologij oziroma izdelkov). Največ 3.000 znakov vključno s presledki (približno pol strani, velikosti pisave 11). [Nazaj](#)

¹⁹ Največ 1.000 znakov vključno s presledki (približno 1/6 strani, velikost pisave 11) [Nazaj](#)

²⁰ Navedite en izjemni znanstveni dosežek in/ali en izjemni družbeno-ekonomski dosežek raziskovalnega programa v letu 2012 (največ 1000 znakov, vključno s presledki, velikost pisave 11). Za dosežek pripravite diapozitiv, ki vsebuje sliko ali drugo slikovno gradivo v zvezi z izjemnim dosežkom (velikost pisave najmanj 16, približno pol strani) in opis izjemnega dosežka (velikost pisave 12, približno pol strani). Diapozitiv/-a priložite kot priponko/-i k temu poročilu. Vzorec diapozitiva je objavljen na spletni strani ARRS <http://www.arrs.gov.si/sl/gradivo/>, predstavitev dosežkov za pretekla leta pa so objavljena na spletni strani <http://www.arrs.gov.si/sl/analize/dosez/>. [Nazaj](#)

Obrazec: ARRS-RPROG-ZP/2013 v1.00

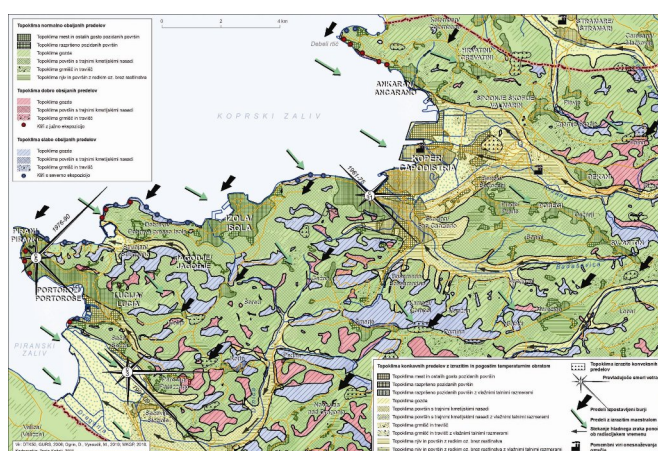
18-7C-6D-8D-55-2D-39-9F-FF-E4-90-50-75-A3-FE-06-9D-24-38-04

6. HUMANISTIKA

6.12. Geografija

Dosežek 1: 2.01 Znanstvena monografija

Geografija stika Slovenske Istre in Tržaškega zaliva,
(GeograFF, 12). Ljubljana: Znanstvena založba Filozofske fakultete, 2012. 341 str.



Geografija stika Slovenske Istre in Tržaškega zaliva

Monografija Geografija stika Slovenske Istre in Tržaškega zaliva na geografsko celosten način, z več poudarka na naravnih razmerah, obravnava problematiko, ki izvira iz stika Slovenske Istre in Tržaškega zaliva. Stik lahko razumemo kot stik kopnega in morja, to je obala, za katero so značilna specifična stanja, procesi in problemi. Opazimo ga tudi kot soočenje morskega (sredozemskega) in celinskega (srednjeevropskega, tudi balkanskega). V geografiji pogosto razlagamo Tržaški zaliv in Slovensko Istro tudi kot stik in prehod sredozemskega v dinarskokraški tip pokrajine, s prepletanjem značilnosti obeh, kar pogosto označujemo kot obsredozemske, submediteranske ali zmerno sredozemske značilnosti.

Objavljeno znanstveno delo je v večjem delu rezultat večletnega sistematičnega terenskega proučevanja raziskovalcev Oddelka za geografijo in predstavlja prvo poglobljeno analizo območja.

6. HUMANISTIKA

6.12. Geografija

P6-229

Dosežek: D10 Pedagoško delo

OGRIN, Darko, PLUT, Dušan. Aplikativna fizična geografija Slovenije. 2012. 246 str. (2. izd.)



Eden ključnih učinkov raziskovalnega delovanja programske skupine je tudi razvoj visokega šolstva, kjer je priprava univerzitetnih učbenikov z novimi vsebinami ključna za vzgojo kadrov in predvsem nadaljnji razvoj stroke. Člani programske skupine so samo v zadnjih štirih letih izdali sedem univerzitetnih učbenikov z recenzijo, ki bodo bistveno pripomogli h kvaliteti študija geografije na Oddelku za geografijo, uporabni pa bodo tudi za študente drugih strok. Aplikativna fizična geografija Slovenije in Osnove fizične geografije Evrope sta učbenika s področja fizične geografije, kjer je do sedaj zevala največja vrzel glede ustrezne študijske literature. Predvsem učbenik Aplikativna fizična geografija Slovenije vključuje raziskovalne rezultate obeh avtorjev in presega študijsko gradivo, saj sodi med pomembne znanstvene dosežke stroke. Učbenik Geografija okoljskih virov je eden prvih univerzitetnih učbenikov, ki pri svoje vsebinski in terminološki zasnovi že upošteva spremembe pojmovanja in vrednotenja naravnih virov in jim dodaja varovalno, ekosistemsko in preživetveno zasnovano vrednotenje in je v skladu z bodočo poudarjeno raziskovalno usmeritvijo programa, ki stremi k načrtovanju razvoja brez količinske rasti s spodbujanjem novih razvojnih konceptov.