

Gradisov Vestnik

GLASILO GRADISA

Prvi koraki v jedrski čas

(To in ono iz gradbišča naše prve jedrske elektrarne v Krškem)

Pridobivanje energije iz jedrske elektrarne tudi pri nas ni več vizija prihodnosti

Prihod tovariša Tita na gradbišče v Krškem in slovesna položitev temeljnega kamna naše prve jedrske elektrarne, pomeni za nas vse, kot tudi za celotno Jugoslavijo resničen zgodovinski dogodek in mejnik na področju novih tehničnih dosežkov.

Tudi Gradisovci smo ponosni, da sodelujemo pri tem, za našo družbo tako pomembnem objektu. Prav zato je tembolj nujno, da strnemo naše vrste, združimo vse sile, tehnologijo in opremo, kadre itd., ter tako kvalitetno in do predvidenega roka izpolnimo naše obveznosti.

Kdo in kako bomo gradili

Gradnja jedrske elektrarne Krško je zaupana ameriški družbi Westinghouse, katera ponudba je bila izbrana na osnovi mednarodnega natečaja. Westinghouse ima bogate izkušnje pri graditvi tovrstnih in podobnih jedrskih elektrarn ZDA in v raznih državah po svetu.

Izvajanje gradbenih in montažnih del ter reaktorskega varnostnega hrana pa so prevzele naslednja podjetja:

Gradis Ljubljana, TOZD Maribor in TOZD Ljubljana, Hidroelektrarna iz Zagreba, Hidromontaža iz Maribora in Djuro Đaković iz Slavonškega Broda.

V okviru JE Krško bosta razeni jedrske elektrarne Krško, zgrajeni še plinski elektrarni v Trbovljah in Jertovcu ter rudnik urana na Žirovskem vrhu.

Moram posebno omeniti, da so vsi objekti v sklopu NE Krško izlicilirani po sistemu »na ključ«, zato je naša odgovornost za celotno izgradnjo in pravočasno funkcioniranje še toliko večja.

Gradnja jedrske elektrarne v Krškem je rezultat naporov gospodarskega sodelovanja SR Slovenije in SR Hrvatske. Sklenjen je bil poseben sporazum, ki predvideva za vsako republiko enak prispevek, enake pravice in obveznosti. Tudi to je velik korak naprej, na področju medrepubliškega dogovarjanja in sporazumevanja.

Jedrska elektrarna Krško bo imela moč 632 MW in bo proizvajala letno okrog 4 milijarde kWh. Elektrarna bo eden izmed največjih elektroenergetskih objektov v Jugoslaviji. Za proizvodnjo bo potrebno 18 ton obogatene urana, ki ga bomo pridobivali v rudniku urana Žirovski vrh, in plemenitili v ZDA, za kar so že sklenili tozadevno dolgoročno pogodbo.

Talna ali visoka voda ne bo mogla do živega

Posebna skrb je posvečena talni in visoki vodi.

Ze površen opazovalec lahko ob vstopu v gradbišče vidi obseg bodočih objektov jedrskega dela nuklearne. Za zaščito proti talni vodi gradijo okrog jedrskega dela specialen betonski zid, ki sega v globino od 10 do 17 metrov. Isto velja tudi za zavarovanje pred poplavami. Zavarovane pa so tudi zaloge pitne vode in njena kakovost vse od Krškega do Zagreba.

Za potrebe hlajenja bodo uporabljali vodo iz reke Save. Vendar bodo smeli uporabiti le četrtno na-

ravnega pretoka. Zato bodo postavljeni posebni hladilni stolpi za ohlajevanje vode.

Opombe vreden je tudi predpis, da se voda v Savi ne sme ogreti preko 28° celzija in največ 20° celzija glede na temperaturo vode nad mestom odvzema. To pa zaradi tega, da ne bi prišlo do biološke degradacije v Savi pod jedrsko elektrarno.

Kot posebnost pri izgradnji NE Krško, bo tudi jez na Savi, ki bo zgrajen tako, da ga bo mogoče pozneje preurediti tudi za potrebe plovbe na Savi.

Območje jedrske elektrarne Krško spada v osmo potresno stopnjo in temu primerno bodo grajeni tudi vsi objekti.

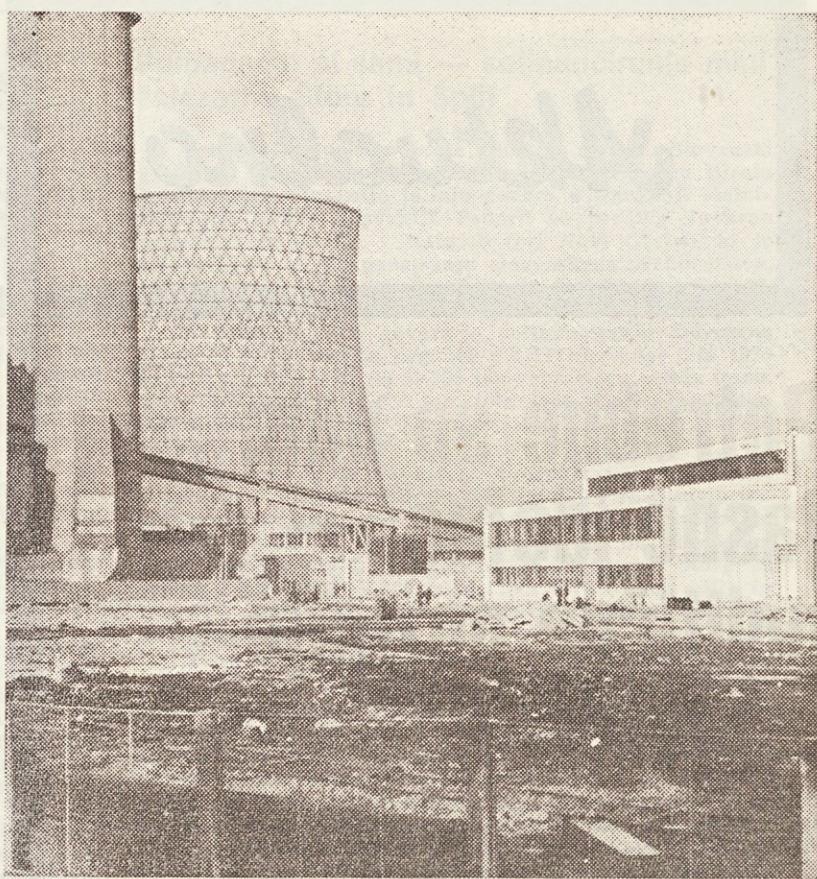
Prvega marca začnemo z gradnjo objektov

Trenutno je na gradbišču zaposlenih 47 delavcev, 4 inženirji in 2 gradbena delovodja. Prvega marca, ko Gradis začne z deli na jedrskem delu in sicer na globljem delu zgradbe RHR v globini — 17 metrov, ter z betoniranjem temeljev reaktorskih zgradb, se bo povečalo tudi število zaposlenih. Danes Gra-

disovi delavci postavljajo naselje za 300 delavcev in prostore za kuhinjo in za jedilnice.

Trenutno je največji problem nostrifikacija načrtov, lokacija in ureditev naselja za 1500 delavcev, ter vprašanje kalorične prehrane zaposlenih.

(Nadaljevanje na 6. strani)



1. februarja so ob prisotnosti investitorja — Rudarsko elektroenergetskega kombinata Velenje TOZD TE Soštanj, predstavnikov projektantov, uglednih družbenopolitičnih delavcev in našega podjetja kot izvajalca slavnostno položili temeljni kamen za izgradnjo IV. faze tega elektroenergetskega giganta, ki bo dajal v električno omrežje kar 335 MW električne energije. Več o izgradnji na 3. strani

Delavski svet je razpravljajl

Svojo prvo sejo v letošnjem letu je imel delavski svet podjetja 23. januarja. Sprejel je pravilnik o uporabi lastnih osebnih vozil v službene namene, potrdil spremembo o višinah štipendij za tiste, ki obiskujejo delovodske šole, sprejel je predlog dopolnitve in spremembe pogodbe s Poslovnim združenjem Tehno impex, določil stopnje odpisa sredstev, ki se vodijo v evidenci centralnega skladišča, razpravljajl o predlogu odbora za načrtovanje in notranjo delitev o merilih za omejevanje najvišjih osebnih dohodkov v temeljnih organizacijah združenega dela, katerega je zavrnil in zahteval, da se pripravi drugi za tekoče leto.

Obširno je delavski svet razpravljajl o poročilu nabavne službe glede možnosti nabave betonskega železa, ki je v mnogih primerih pogojena z vlaganjem naših investicijskih sredstev za razvojne male železarn, dobaviteljev betonskega jekla, ter zavzel svoje stališče, ki ga bodo ob sestavi ekonomskega elaborata podrobneje razpravljajle naše temeljne organizacije združenega dela.

Z uveljavitvijo novega pravilnika o uporabi lastnih osebnih vozil v službene namene, ki sedaj velja od 1. I. 1975, je bil razveljavljen stari, kateri je določal postopek odobravanja uporabe osebnih vozil v službene namene še v skladu z notranjo organizacijo, ki je bila pri Gradisu do ustanovitve temeljnih organizacij združenega dela in dokler še niso stopile v veljavo ustavne spremem-

be v zvezi z notranjimi odnosi v organizacijah združenega dela. Novi pravilnik je sedaj prilagojen naši notranji organizaciji in določa, da TOZD prek svojih delavskih svetov samostojno določajo, na katerih delovnih mestih je v naprej predvidena tudi uporaba lastnega osebnega vozila, za katero uporabo se priznava določena odškodnina po prevoženem kilometru. Glede na uveljavljeno »sindikarno listo 1975« je priznana za vsak prevožen kilometer 1,50 din. Pravilnik dalje določa, kdo so pooblaščenici za izdajanje nalogov za potniški promet in kako se vodi evidenca o prevozi in o izplačilih odškodnin. Postopek je tako urejen, da bo vse bolj uveljavljeno odločanje o vsem, kar zadeva stroške in poslovanje v temeljni organizaciji združenega dela, ki je tudi skladno

s prevzemom odgovornosti za uspešnost poslovanja vsake TOZD.

Nadalje se je delavski svet zadržal na obravnavi predloga analitsko planske službe oziroma odbora za načrtovanje in notranjo delitev, ki se nanaša na notranja merila za omejevanje najvišjih osebnih dohodkov v temeljnih organizacijah združenega dela in pri skupnih službah. O tem predlogu, ki je bil najprej izdelan v več variantah, nato pa samo v eni, kar je sprejel tudi odbor za načrtovanje, so v temeljnih organizacijah dalj časa razpravljajli. Bila so navzkrižna mnenja. Predlog določa namreč eno merilo za določanje zgornje meje za izplačilo osebnih dohodkov v TOZD gradbene enote in vsi obrati, eno merilo pa

(Nadaljevanje na 6. strani)



Zaščitni zid za prvo jedrsko elektrarno bo segal v globino od 10 do 17 m

Potrebne so nam jasne idejno — politične pozicije

Na zadnji seji OOKZ — skupnih služb so navzoči razpravljali o delu, uspehih in pomanjkljivosti dela osnovne organizacije ZK. Ugotovili so, da je polovica članov preveč obremenjena z delom, druga polovica pa nima skoraj nobene konkretne naloge ali funkcije. Ker naj bi v skladu z že sprejetimi sklepi, moral vsak član ZK nekje aktivno sodelovati, so se dogovorili, da bodo v nove organe sindikata predlagali čimveč mlajših in aktivnih članov.

V razpravi ob sprejemanju sistemizacije in analitične ocene delovnih mest, so bili mnenja, da bo v bodoče pri vseh takih in podobnih akcijah potrebno izhajati iz političnih stališč, v skladu z ustavnimi spremembami, sklepi 10 kongresa ZK in obeh kongresov Zveze sindikatov.

Komunisti bodo morali določene zadeve bolje poznati, se izobraževati, ter tako oboroženi s strokovnim in idejno političnim znanjem spreminjati sklepe 10. kongresa ZK in 8. kongresa Zveze sindikatov v konkretno prakso. Ideološko delo, kot spoj teoretičnega znanja in prakse, bo najboljša obramba proti kritiziranju v naših vrstah, praktizmu in teoretiziranju, ločeno od prakse.

Ko so razpravljali o sprejemu novih članov, so ugotovili, da je tudi izven vrst ZK veliko izrednih borcev za samoupravljanje, z ustvarjalnimi in svežimi misli. Tudi te je potrebno vključiti v naše delo, pa naj si bo to v vrste Zveze komunistov ali izven nje, kajti naši družbi so potrebni ljudje širokih pogledov, ki mislijo kritično in zavestno uresničujajo program ZK. Pri konkretnem delu, še posebej pri sprejemanju raznih internih aktov, dogovorov, sporazumov, imajo nekateri vse premočno poslušati za dogovarjanje in sporazumevanje in trmasto vztrajajo pri svojih stališčih. Tako včasih drobimo že itak razdrobljene sile. Stevilni tekoči problemi gospodarstva zahtevajo čim hitrejšo in enotnejše reševanje dela in mišljenja. Ravno pri usklajevanju AOMD, sistemizacije, gospodarskega načrta za leto 1975, bo potrebno pokazati visoko stopnjo strpljivosti, razumevanja, pripravljenosti za sodelovanje in več objektivnosti in razumevanja do skupnih nalog.

Ce vse to apliciramo na razmere v naši samoupravni skupnosti, dobimo podobno sliko. Zlasti je boleča nezainteresiranost dela naših delavcev za pripravo in končno oblikovanje teh in drugih dokumentov. Nekateri zanima le končno število točk, oziroma kakšna bo njihova »plača«. Premalo pa jih zanima vsebina dogovora, samoupravnih sporazumov, skupnih aktov interne zakonodaje itd., s katerimi se morajo usklajevati naše želje in težnje. Osebnih interesov ne moremo začeti usklajevati šele takrat, ko je neka stvar že sprejeta, oziroma tik pred sprejemom. Ko so pri AODM nekateri ugotovili koliko točk imajo, se je razprava za njih šele prčila. Vprašanja in predlogi so kar deževali. Manjkalo ni niti pritiskov, da se posamezna delovna mesta bolje ocenijo.

Del razprave so posvetili kadrovske politiki, sprejemanju novih članov, stanovanjski problematiki in gradnji novih samskih domov, ki je v Ljubljani še posebno pereča. Del delavcev še vedno stanuje v neustreznih prostorih v Tomačevskem naselju, pa tudi dom učencev v Ljubljani je postal že zdavnaj premajhen. Zato so sklenili, da bodo urgirali pri vseh ljubljanskih TOZD, da se čimprej združijo in zagotovijo sredstva za gradnjo novega samskega doma v Ljubljani.

Na sestanku so bili tudi enoglasno sprejeti v vrste Zveze komunistov: Majda Leban, Ani Hočevar in Alojz Topler — čestitamo.

L. C.



Tudi letošnja zima je naklonjena nam — gradbincem

Ali je obdobje suhih krav za nami

V kratkem času nam bodo znani podatki o uspehu poslovanja v letu 1974 in o obsegu ter predvidenem, to je planiranem uspehu v letu 1975.

Za preteklo leto pričakujemo okoli 1,70 mia din (170 starih milijard) obračunanih del in okoli 80 mio din (8 starih milijard) ostanka dohodka. Klasična profita stopnja bi tedaj znašala 4,7%. S takim odstotkom izražen rezultat poslovanja je dokaj poprečen. Planirali smo sicer le 4,4 procenta, to je toliko kot smo dosegli leta 1973, ki je pomenilo za Gradis obdobje »suhih krav«.

Za leto 1975, ko smo prevzeli nekatera velika dela kot: jedrska elektrarna Krško, turistično naselje Bernardin, termo elektrarna Šoštanj, cementarna Anhovo in druge večje objekte, predvidevamo, da bomo obračunali okoli 2,50 mia din del. Povečanje bi tedaj znašalo 47%, v najboljšem primeru pa celo 50%, to je za polovico povečana vrednost del — po tekočih cenah.

V letu 1974 so se cene v gradbeništvu povečale v primerjavi s letom 1973 za več kot eno tretjino. Po doslej znanih podatkih (približno polovica porasta cen v predhodnem obdobju se prenaša v tekoče obdobje) in po realnih predvidevanjih ni razlogov, da ne bi porasle cene v letu 1975 vsaj za toliko kot leto poprej, to je najmanj za eno tretjino. Pri predvidenem 50 odstotnem porastu vrednosti obračunanih del v Gradisu v letu 1975 bi znašal delež povečanja cen (inflacije) v celotnem porastu več kot dve tretjini. Preostali delež porasta bi si delila približno enako porast zaposlenih in porast produktivnosti — vsak za dobrih 6% v primerjavi s letom 1974.

Realni osebni dohodki nespremenjeni že tri leta

Vsak prizadeven delavec, na odgovornem delovnem mestu pa še posebej, naj bi se prizadeval da bi s pomočjo povečanja obsega del in zmanjšanjem stroškov dosegli kar največji dohodek.

Glavino dohodka predstavljajo osebni dohodki. Po še nepopolnih podatkih so porasli lani v Gradisu neto osebni dohodki na uro za 24%, to je prav toliko kot so porasle cene življenjskih potrebščin. To pomeni, da so ostali realni osebni dohodki (na uro) nespremenjeni.

Popolnejšo sliko bo prikazala posebna analiza osebnih dohodkov. Vendar pa je že zdaj možno ugotoviti, da so se zaradi povečanja števila opravljenih ur na zaposlenega, povečali mesečni osebni dohodki v večji meri kot OD na uro. Po samoupravnem sporazumu so se veliko bolj kot OD povečala izplačila za terenski dodatek in znižane dnevnice.

Skupni realni mesečni neto prejemki so bili lani v Gradisu za nekaj odstotkov višji kot leto poprej. To pa ne velja za vse enote. Enote, ki so imele lani podpoprečen uspeh ali pa so imele predlanskem nadpoprečne prejemke, so izplačale svojim delavcem lani nižje realne osebne prejemke kot leto poprej. Iz analize OD bo to razvidno.

Posebno v zadnjih mesecih leta so se osebni dohodki v Gradisu izboljšali. Lahko bi naštel več vzrokov, a naštejmo le tri:

1. V zadnjih mesecih se je v večini enot precej izboljšal uspeh — dohodek na uro.
2. Po znanih podražitvah osnovnih življenjskih potrebščin, so se povišale obračunske osnove.
3. Sprejet je bil nov samoupravni sporazum za delitev dohodka in OD v slovenskem gradbeništvu, ki omogoča uspešnim organizacijam boljše prejemke za svoje delavce.

Samoupravni sporazum — dve strani medalje

Toda prav zadnji navedeni vzrok — samoupravni sporazum — vsebuje velik ČE. Razporeditev dohodka na osebne dohodke je bila namreč omogočena pri pogoju, če bo izpolnjeno tudi določilo 87. člena, ki pravi:

»Po sprejemu akta o sistemizaciji delovnih mest, skladnega z družbenim dogovorom o kadrovske politiki, oziroma najkasneje pri izračunu razporeditve dohodka po zaključnem računu za leto 1974 (v prvi polovici

februarja 1975), so udeleženci dolžni razvrščati delavce v skupine iz 14. člena!

Razvrščanje v skupine iz 14. člena je možno le na podlagi posebne metodologije z analitično oceno delovnih mest, prav tako določeno v 14. členu sporazuma.

Kaj se zgodi, če tega ne napravimo? V tem primeru kršimo samoupravni sporazum v že navedenem 87. členu in 78. členu, ki navaja kaj vse šteje za kršitev sporazuma. Med drugim šteje kot kršitev tudi neopravičena razporeditev sredstev za osebno in skupno porabo delavcev po zaključnem računu iznad ravnih, določene s sporazumom (4. člen po katerem delimo dohodek s pomočjo pogojnih ur izračunanih po vrednostnih skupinah iz 14. člena). Po 78. členu se med drugim šteje za kršitev tudi neustrezna sistemizacija in neustrezna razvrstitev delovnih mest v vrednostne skupine iz 14. člena. Tudi neupoštevanje republiške resolucije o družbeno-ekonomski politiki in o razvoju Slovenije se šteje kot kršitev sporazuma.

Kaj se zgodi s kršitelji sporazuma? Posamezen kršitelj dobi lahko opomin, javni opomin objavljen v časopisu ali črtanje iz sporazuma. Kršitelj mora obvestiti skupno komisijo o ukrepih za saniranje stanja in o uvedbi postopka proti odgovornim osebam (83. člen).

Za Gradis obstajajo praktično dve bojzani. Prva je v tem, da bomo oziroma, da smo že preveč izplačali za osebne dohodke v letu 1974, kolikor ne bomo pravočasno z analitično oceno ovrednotili vseh delovnih mest oziroma delavcev in jih razvrstili v 16 skupin. Druga bojazen pa je v izreki opomina, ki ima velik moralen učinek (objava v časopisu) z vsemi stranskimi (tudi komercialnimi) posledicami.

Kako priti do novih obračunskih osnov

Komisija za sistemizacijo ter za OD in AODM (analitična ocena delovnih mest) sta skupaj s samo-

upravnimi organi TOZD in DSP pred zelo težko in odgovorno nalogo: pravočasno sprejeti kakovostno ovrednotenje in razvrstitev vseh delovnih mest v Gradisu, ki jih je okoli 500.

Z namenom, da s preprečitvijo večje neskladnosti in nepravilnosti in da se hkrati vendarle omogoči pravočasno sprejem ustreznih aktov (nove obračunske osnove poleg razvrstitve delavcev) je bilo predloženo dvoje:

1. Noben delavec ne sme dobiti manjšega povišanja obračunske osnove kot najmanj za 20%. Predlog in obrazložitev takega določila je dal sindikalni odbor podjetja, komisija pa ga je sprejela na zadnji seji v decembru 1974. Zaradi nenehnih popravkov obračunskih osnov v zadnjih letih kar s pomočjo obrazcev, ki so dajali odgovornejšim delovnim mestom nižje odstotke povišanj (enkrat celo brez porasta) in vsled tega zaradi težnje k uravnilovki in k nenehnemu povečanju obstoječih nepravilnosti v odnosih med delovnimi mesti, se je nabralo precej neskladij. Z enkratnim posegom bi tudi z najbolj pravilno AODM prišlo do nekaj takih popravkov, ki bi povzročili preobčutne razlike. Zato je bil na predlog SOP sprejet tudi predlog, da noben delavec ne sme dobiti višjega povišanja obračunske osnove kot 50%.

V obeh primerih ostane izračun točk po AODM nespremenjen, vendar bo polno oživotvorjen postopno v naslednjem oziroma v naslednjih letih. Tokrat pa se s pomočjo predloženih omejitev doseže socialna vrednost za spodnjo omejitev in moralna »norma« za zgornjo omejitev.

V čem je »norma«? Pri razmerju 1:5,25 (po 14. členu sporazuma) omogočajo predložene omejitve naslednja povišanja:

— pri najnižje ovrednotenem delovnem mestu z razmerjem 1 predstavljajo spodnja omejitev 20% povišanje ($1 \times 0,20 = 0,20$;

(Nadaljevanje na 6 strani)

Pri delitvi dohodka moramo upoštevati tudi različne pogoje za delo in ustvarjanje dohodka

Če želimo, da delavci ne bodo zainteresirani samo za svoje osebne dohodke, ampak tudi za naložbe, za večjo proizvodnost dela, morajo njihovi osebni dohodki v večji meri kot doslej postati odvisni od rezultatov naložb sedanjega in minulega dela ter ustvarjenega dohodka temeljne organizacije združenega dela. Hkrati se moramo bojevati tudi proti stališčem posameznikov, ki vse razlike med dohodki organizacij združenega dela pripisujejo izključno delovnemu prispevku delavcev v teh organizacijah, čeprav izvirajo tudi iz različnih pogojev za delo in ustvarjanje dohodka. Prav zaradi takšne delitve nastajajo ekonomsko neutemeljene socialne razlike. Takšna delitev lahko pripelje le do privatiziranja družbenih sredstev, ki naj bi sicer krepila materialno podlago združenega dela.

Določene razlike v osebnih dohodkih delavcev, zasnovane na prispevku v skupnem delu, morajo biti podlaga za uresničevanje skupnih interesov, ne pa za ustvarjanje osebnih privilegijev enih delavcev na račun drugih. Se zlasti pomembni za uveljavitev vpliva sindikatov v družbi sta neposredna udeležba in odgovornost sindikatov pri sprejemanju samoupravnih sporazumov in družbenih dogovorov. Pri tem mislim na medsebojno usklajeva-



France Popit

nje interesov med posameznimi deli združenega dela kakor tudi na usklajevanje njihovih skupnih interesov z interesi delavskega razreda v celoti.

Naša skupna naloga je konstituirati celotno družbeno življenje na samoupravnih temeljih, ob uresničevanju te naloge pa zagotoviti odločujoč vpliv delavskega razreda na celotno družbeno produkcijo.

Betonsko železo — problem številka 1

Ivan Božič: Storili smo vse potrebno, vendar čudežev ne moremo delati

O pomanjkanju betonskega železa so razpravljali na zadnji seji sveta Biroja za gradbeništvo Slovenije. O tem je razpravljal tudi delavski svet podjetja Gradisa.

Zadeva je zelo kritična — betonskega železa enostavno ni. Ni pa tudi nobenih izgledov, da bi se stanje v letu 1975 izboljšalo.

Na Biroju gradbenišva so nam povedali, da celotna jugoslovanska gradbena operativa letos potrebuje 630.000 ton betonskega železa.

Od tega:		
Bosna in Hercegovina	87.000 ton	
Črna gora	20.000 ton	
Hrvatska	120.000 ton	
Srbija	150.000 ton	
Kosovo	44.000 ton	
Vojvodina	42.000 ton	
Makedonija	65.000 ton	
Slovenija	125.000 ton	

Kako dobiti navedene količine? Po razpoložljivih podatkih lahko domači proizvajalci v letošnjem letu proizvedejo le 320.000 ton betonskega železa, od tega pa bo ostalo na domačem trgu le 295.000 ton, kar pomeni, da bi bilo potrebno več kot polovico betonskega železa uvoziti. To pa ni v skladu z letošnjo resolucijo, katera omejuje porast uvoza za 4%, kar pomeni še manj železa kot v lanskem letu.

(Lani smo v Jugoslavijo uvozili 180.000 ton, od tega smo ga v Sloveniji porabili 18.700 ton). V letu 1974 so potrebe po betonskem železu v Sloveniji znašale 195.000 ton, dejansko smo dobili le 2/3 planirane količine.

Kritična situacija okrog pomanjkanja betonskega železa bo občutno prizadela tudi naše podjetje. O tem je na zadnji seji delavskega sveta podjetja poročal šef nabavne službe Ivan Božič.

Za gradbeno operativno bomo letos potrebovali 23.000 ton betonskega železa, 5000 ton armaturnih mrež in 1500 ton patentirane žele. Kljub temu, da je nabavna služba pravočasno ukrenila vse potrebno, ni bilo uspeha pri domačih proizvajalcih niti nismo uspeli pridobiti RK režim za uvoz betonskega železa iz zahodnega področja. Na zahtevu je železa dovolj, vendar ne dobimo uvoznega dovoljenja.

Pred nami je gradnja energetskih in turističnih objektov, akcija 28.000 stanovanj in nešteto drugih za našo družbo pomembnih gradb. Zato so tudi vsi merodajni forumi izredno zainteresirani, da se problem železa kar najbolj zadovoljivo in za vso družbo sprejemljivo reši. V ta namen bo prihajajoči dni v Beogradu ponovni sestanke, kjer naj bi se dokončno dogovorili o delitvi betonskega železa med republikami.

Pomagamo si sami — sofinanciranje mini železarne Štore in Split

Vse prej navedeno je le začasna rešitev. Slovenski gradbinci mislijo na prihodnost. Ze na plenumu Biroja gradbenišva Slovenije je bilo govora o izgradnji »mini-železarne« tudi v Sloveniji. Podprli so predlog Tovarne poljedelskega orodja v Batujah (pri Novi Gorici), ki je pripravljena ob sofinanciranju slovenskega gradbenišva, železarno zgraditi ter proizvajati v I. fazi 50.000 ton, v II. fazi pa 100.000 ton betonskega železa letno.

Nadalje je bilo govora o sofinanciranju železarne Štore, ki bo po izteku pogodbe z GIPOS, konec leta 1976 že lahko nudila tudi do 10.000 ton rebrastega železa letno. Leta 1978 in 1979 20.000 ton, leta 1980 pa že 30.000 ton rebrastega betonskega železa v kvaliteti C.0562 (dobro varljivosti).

Železarna Štore bo začela z osvajanjem rebrastega programa v drugem polletju leta 1977. Za realizacijo investicijskega programa bi železarna Štore potrebovala 3 milijarde in pol starih dinarjev, ki bi jih bilo treba zbrati do leta 1977. Sofinanciranje železarne Štore se prične v letu 1975 — 500 milij., leta 1976 — 200 milij. in leta 1977 1800 milij. starih dinarjev, ali skupaj 3,5 milijarde starih dinarjev.

V tej akciji sodeluje Gradisa, GIPOS in IMOS, vsak po 1 milijardo 180 milijonov starih dinarjev. Štore potrebuje ta investicijska sredstva za rekonstrukcijo valjarne in rekonstrukcijo nove obločne električne peči, ki bi istočasno služila tudi za pridobivanje ingotov (gredic), katere bodo posredovali železarni Batuje.

Tretji in trenutno najugodnejši sistem sofinanciranja pa je Jadranska železarna Split, ker omogoča dobavo betonskega železa že v 2. polletju 1975. Tudi ta železarna bo pripravljala betonsko železo v rebrasti obliki od 8 do 24 mm. Sofinanciranje je 1,20 za kg prejetega betonskega železa za dobo 5 let.

Gradbinci, strokovnjaki, gospodarstveniki Gradisa — razmislite o gornjih variantah.

L. C.

Položen je temeljni kamen tudi za TE Šoštanj IV

Po svečanih otvoritvah v Anhovem, Portorožu, Trbovljah in Krškem je bil 1. februarja svečani štart tudi pri izgradnji IV. faze termoelektrarne Šoštanj

Kljub mrtvi gradbeni sezoni je v Saleški dolini izredno živahno. Zima, ki je pravzaprav sploh ni, prinaša tako predvsem gradbenikom, ki lahko nemoteno opravljajo svoje delo. Od Velenja do Šoštanja je kar precej naših gradbišč. Pa si oglejmo po vrsti kaj vse bodo delavci TOZD GE Celje napravili novega. Od vseh objektov, ki so pomembni ne samo za nas kot izvajalce, temveč za vso našo družbeno skupnost, moramo omeniti na prvem mestu IV. fazo iz-

gradnje TE Šoštanj. Pred svečano otvoritvijo smo obiskali vodja gradbišča Rudija Krajnc, ki nam je podal nekaj osnovnih podatkov o izgradnji in deležu Gradisa pri tem:

»V sklopu priprav za izgradnjo IV. faze TE Šoštanj smo že v lanskem letu napravili dva nadomestna objekta, ki služita kot delavnice in skladišče. Oba objekta sta bila vseljena že do 15. decembra, tako da smo čez nekaj dni lahko začeli z rušenjem 8 objektov, ki so predhodno

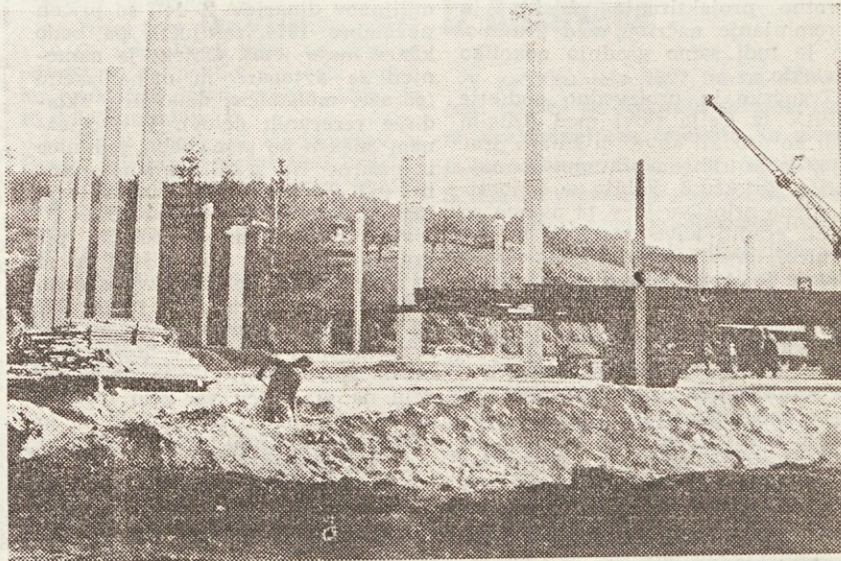
služili temu namenu. Rušenje je bilo končano v nekaj dneh, saj so bili objekti precej stari in dotrajani. Rušenje je bilo potrebno, saj so se nahajali na področju, kjer bo čez nekaj let stala že omenjena termoelektrarna.

Tako kot za vse prejšnje faze bodo tudi za četrto napravili projekte v ljubljanskem Inženirskem biroju Elektroprojekt ob sodelovanju nekaj inozemskih strokovnjakov. Tudi sicer je delež le-teh kar precejšen, saj je generalni dobavitelj za vso opremo, kot tudi naročnik za naša gradbena dela Kraftwerk Union AG iz Mülheima. Strokovnjaki omenjenega podjetja vodijo tudi inženiring za celotno izgradnjo. Od ostalih zunanjih kooperantov naj omenim le še firmo Sulzer iz Švice, ki je dobavitelj glavnega kotla.

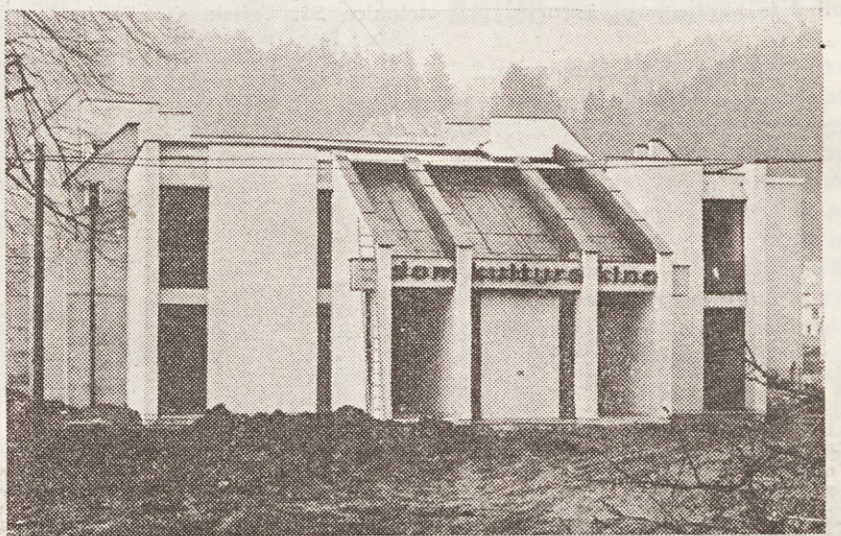
Naše delo je pri tem že več ali manj znano, saj se ne razlikuje veliko od del pri prejšnjih fazah. Tako bomo od večjih objektov za četrto fazo zgradili strojnico, bunkerski del, kotlovnico, dimnik (230 m), hladilni stolp, ki bo podoben kot pri III. fazi, reaktor, dve črpalni postaji za vodo, zvezni most za transport premoga, vse cevovode, ceste in uredili zunanje okolje. Delo je terminsko razdeljeno in po dogovoru, bomo 6 tednov pred rokom dobivali tudi projekte za izvajanje del. Grobi terminski plan je že izdelan, tako da bomo najprej začeli z izkopji in sicer za kotlovnico in bunkerski del. Rok za dokončanje gradbenih del je v drugi polovici 1977. leta. tako da bi v začetku 1978 TE že lahko poskusno obratovala. Z izgradnjo IV. faze izgradnje TE Šoštanj se bo neprestano pomanjkanje električne energije malce ublažilo, saj bo IV. faza TE Šoštanj odvajala novih 335 MW v naše električno omrežje. Investitor — Rudarsko elektroenergetski kombinat (REK) Velenje TOZD TE Šoštanj je za gradbena dela predvidel kot investicijsko vrednost 200 mio dinarjev, vendar se bo ta vsota verjetno še nekoliko povečala.

Samo čez cesto, nedaleč od tega velikega gradbišča, je druga postojanka naših delavcev iz Celja. Tu izvajajo druge objekte za REK Velenje in sicer predstavitev EFE. S podpisom samoupravnega sporazuma je uradni naziv te organizacije REK Velenje TOZD Proizvodnja gradbenega materiala (PGM). Za to TOZD so naši delavci postavili celoten obrat. Poleg proizvodne hale in bunkerskega dela so zgradili še sušilne komore, nadstrešnico in upravno poslopje. O izvajanju del na tem objektu nam je vodja gradbišča Anton Logar povedal naslednje:

»Po projektih, ki so jih napravili v Projektivnem biroju v Velenju, smo jūljia lanskega leta začeli z izgradnjo oziroma predstavitvijo obrata elektrofilterskih elementov. Glede na



Vsi stebri za večnamensko halo v Velenju so že postavljeni



Nov kulturni dom v Šoštanju bo kmalu sprejel prve obiskovalce

to, da je ves objekt zidan iz efe zidakov je bilo delo precej zamudno, saj smo vgradili več kot 54.000 teh zidakov. Skelet je iz armiranega betona, medtem ko je strešna konstrukcija jeklena. Obrat se v glavnem sestoji iz proizvodne hale v velikosti 56 x 42 x 8 metrov in bunkerskega dela 24 x 30,5 x 10 m. Vsi objekti so že v zaključni fazi, saj so se vsi delavci, ki jih je bilo povprečno okoli 100, izredno potrudili, da bi bila investicijska vrednost 21 milijonov din v celoti realizirana.

Od naslednjih objektov moramo omeniti še predstavitev elektrostrojne obrata. V I. fazi te predstavitev bodo naši delavci napravili proizvodno halo v velikosti 86 x 76 m, garderobe in upravno poslopje. Upravno poslopje je sicer delno že zgrajeno pa tudi stebri za garderobe. Od ostalih del bodo napravili še temelje, obodne zidove, tlake in pa nadgradnjo obstoječih objektov. Za prvo fazo pa bodo iztržili 14 mio din.

Po naročilu Krajevne skupnosti Šoštanj in projektih PB Velenje so celjski Gradisovci napravili v Šoštanju še nov kulturni dom, ki pa je že končan. Potrebna so le še obrtniška dela, ki pa so vezana na ogrevane prostore V objektu, s tlorisno površino 40 x 40 m, je dvorana z odrom za gledališče in kino, v kateri bo 300

sedežev, dve spominski sobi (Napotnikova in Kajuhova), knjižnica, garderoba za igralce in gledalce in stanovanje za hišnika. Objekt je klasično zidan iz efe zidakov. O problemih pri zaključku del pa nam je Janko Akerman povedal naslednje:

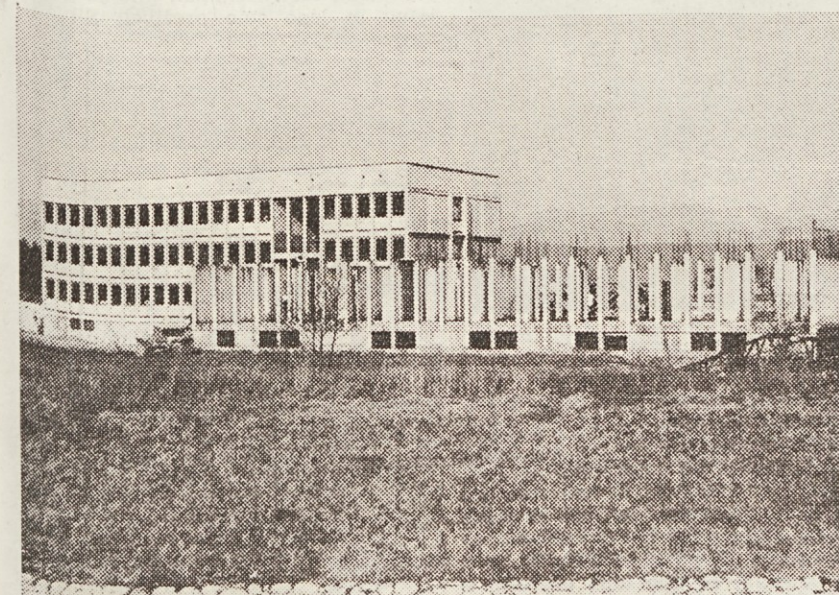
»Z gradbenimi deli smo že končali, zataknilo se je pri obrtniških delih. Investitor je imel pogodbo za priključek centralne kurjave s TE, vendar ti niso izpolnili pogojev, zato se je investitor odločil za drugega izvajalca. Brž ko bo centralna kurjava priključena, bodo obrtniki, ki so jim zaupali finalizacijo — nalepitev tapet in tapisoma, lahko zaključili z deli. Ni pa še rešena tudi zunanja ureditev, za katero tudi še nimamo projekta,« je zaključil Akerman. Investicijska vrednost za ta objekti pa je 6,5 mio din.

Na poti domov smo opazili še eno naše gradbišče in sicer v Velenju, kjer ob avtobusni postaji grade naši delavci montažno večnamensko halo.

Ze samo bežen prelet prek teh gradbišč nam pokaže, da so celjski Gradisovci krepko zavihali rokave. Zdaj morajo samo še opravičiti izkazano zaupanje, ko so jim bila dodeljena vsa ta dela. In prepričani smo, da jim bo to uspelo, kar so dokazali že mnogokrat doslej.



Predstavitev obrata EFE je v zaključni fazi



Ze nekaj let zapuščena objekta bodo naši uredili, nadzidali in prizidali novo halo, kamor se bo nato preselil REK Velenje TOZD elektrostrojni obrat

Kljub konkurenci veliko naših gradbišč v Celju

Celje je mesto, ki se zelo hitro razvija na vseh področjih. Tako je postalo eno naših vodilnih kulturnih središč, da o športu sploh ne govorimo. Nas bolj zanima dejstvo, da je Celje tudi močno industrijsko središče. Tako so na primer v Celju doma močne delovne organizacije, kot EMO, AERO, Cinkarna itd. Razvoj vsake od teh zahteva tudi vedno nove investicije in kadar so te povezane z gradnjo novih objektov, smo ponavadi tudi mi poleg. Tako smo se odločili, da bomo obiskali ta celjska gradbišča in začeli smo kar v tovarni AERO.

Tu gradijo skladišče gotovih izdelkov s tlorisom 1872 m². Del skladišča je urejeno kot regalno skladišče, en del pa bo dvoetažni objekt. Z deli so pričeli 10. oktobra lani, dograjen pa mora biti 15. junija 1975. Najbrž bo končan nekaj dni kasneje, ker so naleteli na oviro — na zemljišču, kjer bo stal objekt, so bili kabli visoke napetosti in prestavitvev teh je zahtevala kar nekaj dni, saj to delo ni bilo prav nič enostavno.

Investicijska vrednost objekta brez regala je 11 milijonov dinarjev, projekt zanj pa je pripravil celjski Zavod za nabredke gospodarstva.

Naslednje gradbišče ima celjski Gradis v TOZD AUREA, OZD Celjska zlatarna. Tu gradijo proizvodno halo, katere investicijska vrednost je 7,5 milijonov dinarjev. Z deli so začeli aprila 1974 in kadar je bilo največ dela, je bilo tu zaposlenih 35 ljudi. Konec februarja bodo z deli končali. Objekt ima dve etaži, njegov tloris pa meri 900 m². Ko smo jih vprašali, s kakšnimi težavami so se borili na tem gradbišču, so nam povedali, da jih je motilo predvsem sprotno projektiranje objekta in spreminjanje načrtov med gradnjo. To je tudi samo gradnjo nekoliko zavleklo.

Trgovsko in proizvodno podjetje MERX iz Celja slovi med drugim tudi po prodaji kave, za katero pravi, da je njihova prav gotovo najboljša. Zato tudi skrbijo za čimboljše njeno pripravo in v ta namen so začeli graditi novo pražarno in pakirnico, katerih investicijska vrednost je 10,34 milijona dinarjev. Celjski Gradis izvaja gradbena dela na teh objektih, z deli pa so pričeli v začetku decembra 1974, končali pa naj bi v juliju 1975. V tem času bodo adaptirali obstoječe skladišče, ki se bo preuredilo v pakirnico in pražarno, dozidali pa bodo upravne in laboratorijske prostore. Objekt bo štirietažen, s kletjo. Na gradbišču je začelo delati 14 ljudi, v konici gradbenih del pa jih bo približno 25. Beton bodo dovažali iz centralne betonarne v Gajih, armaturo za objekt pa krivijo v celjski železokrivnici. Opremo za pražarno bodo dobavila zahodnonemška firma Ferd. Gothot iz Mülheima v Porurju.

Gradis ima organizirano tudi gradbišče v tovarni EMO, ki je stalno. Tako so tu leta 1974 dokončali regalno skladišče in polnilnico akumulatorjev. Poleg teh objektov Gradis redno opravlja razna vzdrževalna dela, temelje za novo strojno opremo itd. Očitno je investitor z Gradisom zadovoljen, tako da ni bojazni, da bi ta košček kruha ravno v EMO izgubili.

Na južnem delu kompleksa, ki je rezerviran za gozdno gospodarstvo Celje (v industrijski coni Lava II), gradijo celjski gradisovci mehanične delavnice in garaže. To bo večja hala in k njej še aneks. Temeljni hale so točkovni, aneksa pa pasovni. Obodni in pregradni zidovi bodo sezidani iz betonskih votlakov. Streha je ravna. Za izolacijo stropa in istočasno strešno konstrukcijo bodo uporabili siporeks krovne plošče, položili pa jih bodo prek armirano betonskih predalčnih nosilcev MP 15. Hala je armiranobetonski skelet v polmontažni izvedbi, in sicer so stebri betonirani na mestu, strešna konstrukcija in obodni fasadni venec pa je popolne montažne izvedbe. Investicijska vrednost objekta je 6 milijonov dinarjev. Z deli so pričeli novembra 1974, zaključili pa bodo konec maja letos. Objekt je namenjen za avtoparke in mehanizacijo (garaže, mehanične delavnice, skladišče rezervnih delov). V dvoetažnem aneksu bo sejna soba, jedilnica in pisarne. Na gradbišču smo srečali tudi predstavnika investitorja ing. Juga in ta nam je povedal:

»Za Gradis smo se odločili pri gradnji zato, ker smo slišali, da je to podjetje, ki solidno izvaja dela, predvsem pa da se drži rokov. Mi pa ta objekt nujno potrebujemo, zato pa upamo, da nas ne boste razočarali. Moj sedanjí vtis je, da se pri delu na gradbišču vsi zelo trudijo, da bi nadoknadili zamudo, ki so jo zaradi objektivnih težav pridobili.«

Ce je že nekje industrija, je za tiste, ki delajo v njej, potrebno zgraditi tudi stanovanja in vse spremljajoče, kot na primer: zdravstveni objekti, šole itd. Pa pravimo kar po vrsti.

V stanovanjskem naselju Otok III, kjer imajo objekti večinoma naš »pečat«, sedaj gradimo stanovanjsko stolpnico S2. Celjski Gradis jo je

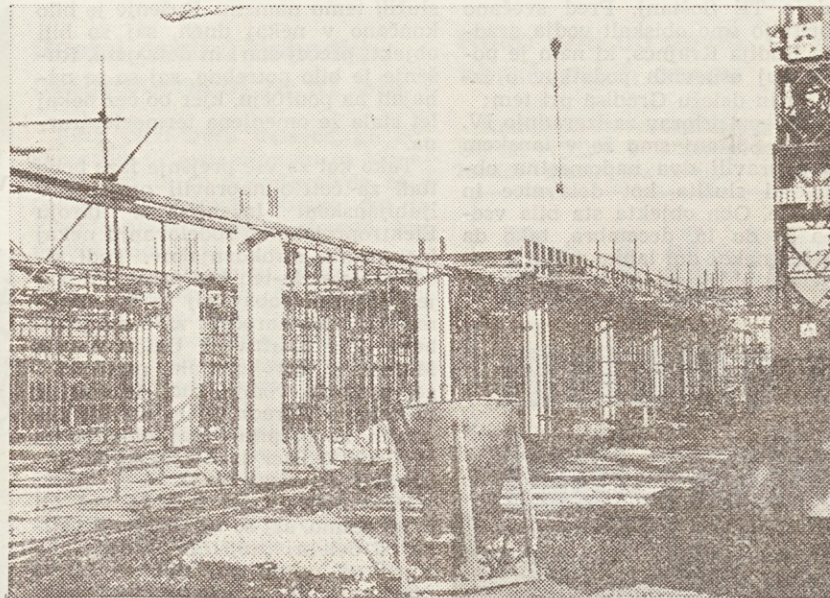
začel graditi leta 1973 in takrat so naredili temelje in klet. Gradnja je bila ustavljena do maja 1974, potem pa so zopet poprijeli in stolpnica mora biti vseljiva 15. maja 1975. Za sedaj potekajo dela po planu in ni bojazni, da ne bi končali ob pravem času. V stolpnici je 48 trosobnih stanovanj ter 24 garsonjer. Takrat, ko so bila dela na višku, je bilo zaposlenih 60 delavcev (med njimi 20 učencev). Investicijska vrednost za gradbena, obrtniška in inštalacijska dela je 19,57 milijonov dinarjev.

Bolnišnica v Celju je naročila leta 1973 gradnjo nove proskure in konec julija tistega leta so Celjani začeli z gradbenimi deli. Investicijska vrednost objekta je 2,5 milijonov dinarjev, rok za predajo pa je bil julij 1974. Objekt je bil zgrajen v dogovorjenem roku, vendar investitor še ni uspel montirati opreme. Sedaj Gradisovci opravljajo tu razna vzdrževalna dela. Vzdrževalna dela pa opravljajo tudi v bolnišnici Vojnik, kjer so zgradili vmesni trakt, kamor se ravnokar selj laboratorij in kuhinja. Tako bo preselitvi bodo nadaljevali z rekonstrukcijo izseljenih prostorov. V zaključni fazi gradnje je v Vojniku tudi butanska postaja.

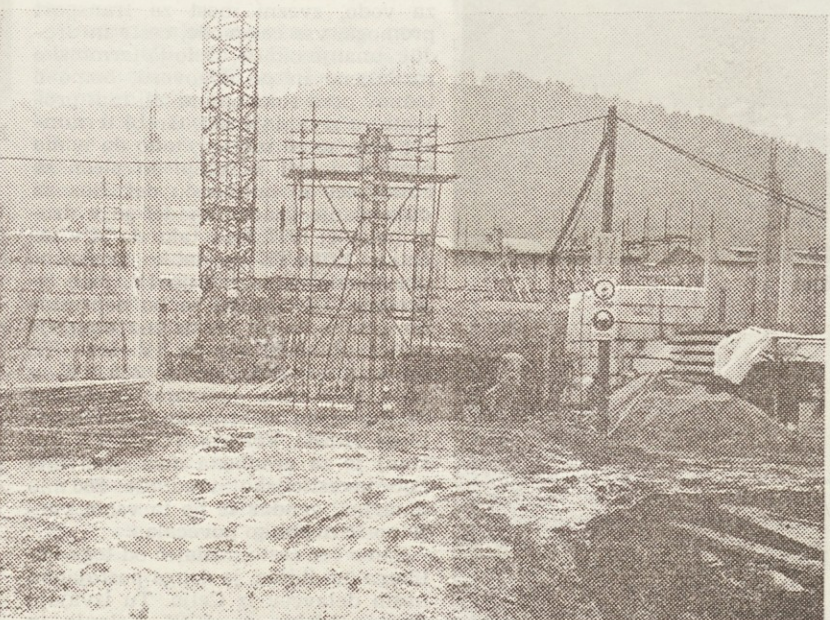
Celjski Gradis gradi tudi garažni objekt za UJV Celje. Objekt je zasnovan kot večetažni okvir z obojestransko previsnimi nosilci. Temelji so pasovni in točkovni. Fasada je obložena z montažnimi fasadnimi betonskimi ploščami, ki so bile izdelane na Pobrežju v Mariboru. Posebna zanimivost je uvoz v objekt, ki gre preko pošastne armiranobetonske rampe. V objektu bo investitor imel parkirne prostore za avtomobile, mehanično delavnico z



V tej stolpnici bo 72 stanovanj



In to bo skladišče gotovih izdelkov za AERO



Objekt za gozdno gospodarstvo bo zgrajen do konca maja.

vsemi pripadajočimi prostori ter upravne prostore samega objekta. Investicijska vrednost je približno 8 milijonov din. Z deli so pričeli avgusta 1974, sedaj pa so na objektu že zaključna dela in lahko rečemo, da je bil objekt hitro zgrajen, čeprav je bilo zelo zahtevno temeljenje, ker objekt leži na kolektorju.

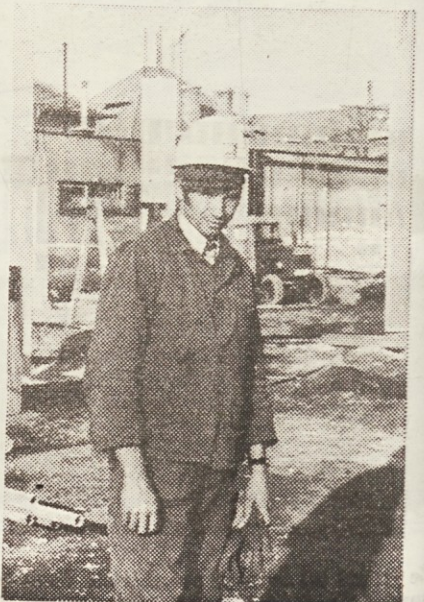
Kot zadnje bomo omenili še pravkar dokončan trgovski šolski center in pripadajočo telovadnico. Sama trgovska šola je že predana v uporabo, telovadnica pa je sedaj v zaključni fazi.

Našteli in opisali smo torej nekaj najvažnejših objektov, ki jih gradi Gradis v samem Celju. Ni jih malo, seveda pa poleg njih gradijo tudi drugod po Štajerski. O teh objektih pa bomo povedali kaj na drugem mestu. Mimogrede bomo omenili samo eno in sicer: gradbišča, ki smo jih obiskali, so bila lepo urejena, v Ljubljani pa nam je služba za varstvo pri delu povedala, da je celjska TOZD najbolj vestna, kadar je treba zavarovati človeka in delo pri gradnji. Res lepa pohvala.

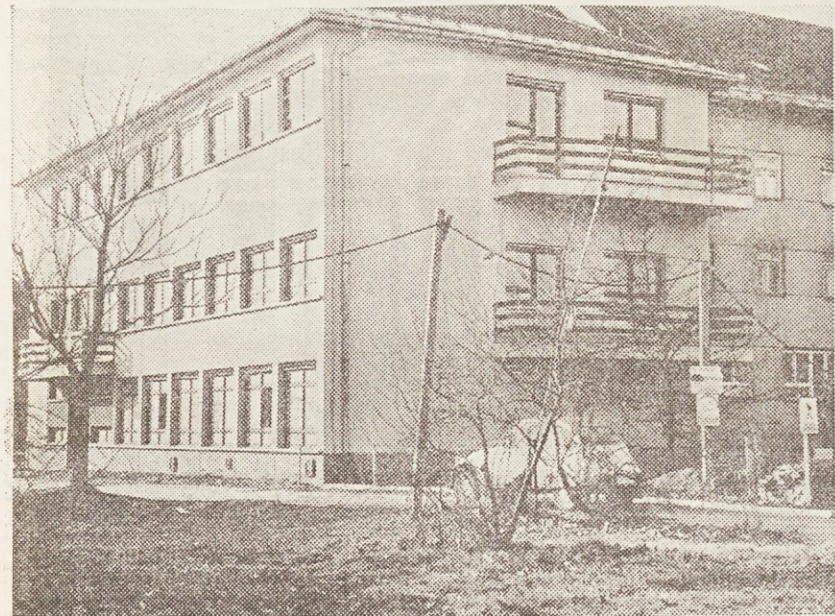
Cene gredo kar naprej v višino

Ivan Polanec je doma iz Medžimurja, vendar je postal že pravi Celjan saj je tudi njegova družina v tem mestu.

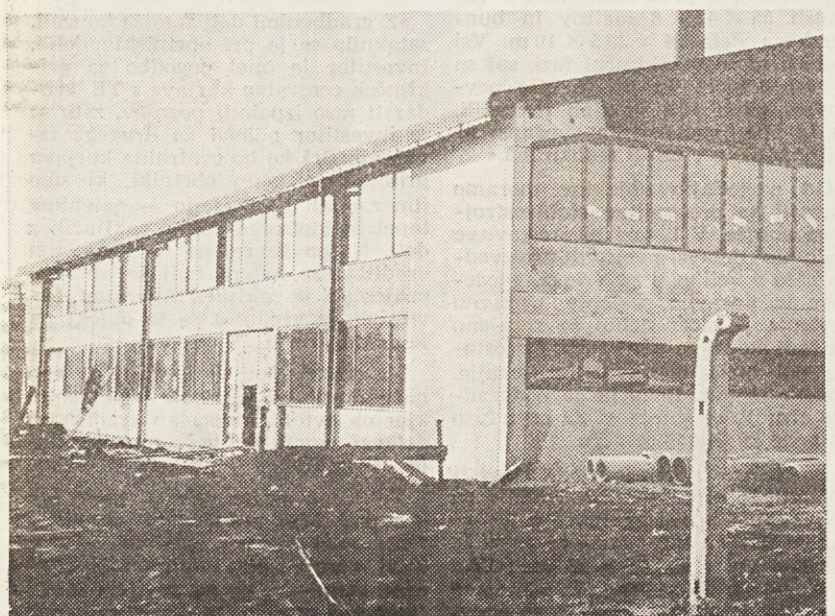
- Ste že dolgo v Gradisu?
- Prišel sem leta 1964 in se v Gradisu tudi izučil. Sedaj sem železokrivec, tu v celjski TOZD Gradisa.
- Družino imate tukaj v Celju, ali to pomeni, da imate urejeno stanovanjsko vprašanje?
- Seveda. Stanovanje mi je dal Gradis in tako res nimam problemov, drugače pa ne vem, kako bi šlo.
- Kako vam je všeč v naši delovni organizaciji?
- Mislim da je kar v redu, dela imamo dovolj in je tudi dobro organizirano. Problemi so izven podjetja, ko se moramo bosti z vedno višjimi cenami, kamor se obrneš.
- Pred kratkim je bilo novo leto. Kje ste ga praznovali?
- Bili smo kar doma, pravzaprav pri zeninji sestri. Ampak bilo je prijetno in lepo smo preživeli Silvestrovo.



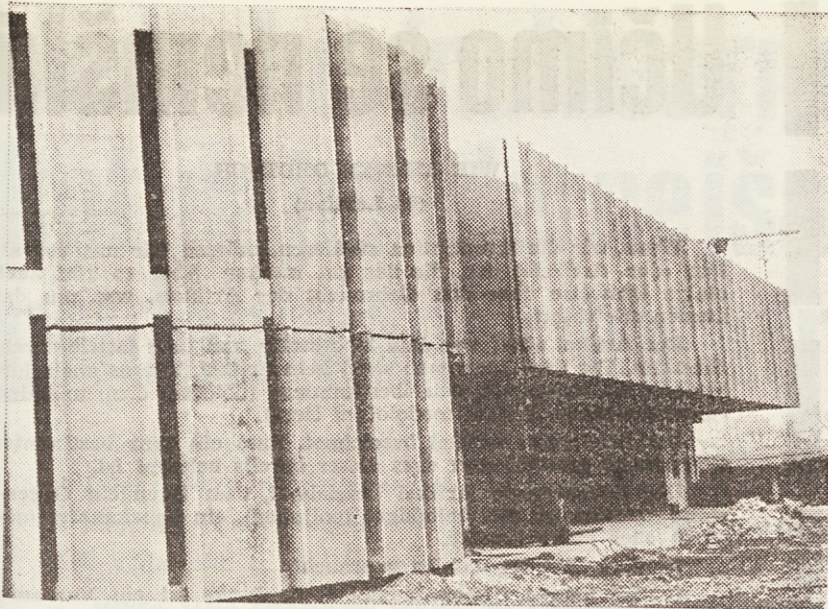
M. N. Ivan Polanec



To je nova prosktura celjske bolnišnice



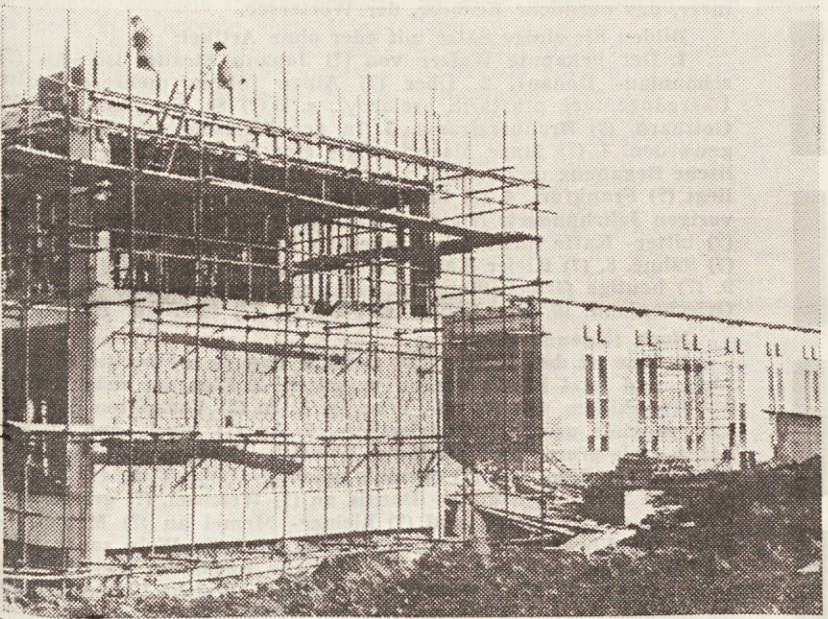
Konec februarja bo novi objekt za Zlatarno TOZD Aurea predan investitorjem



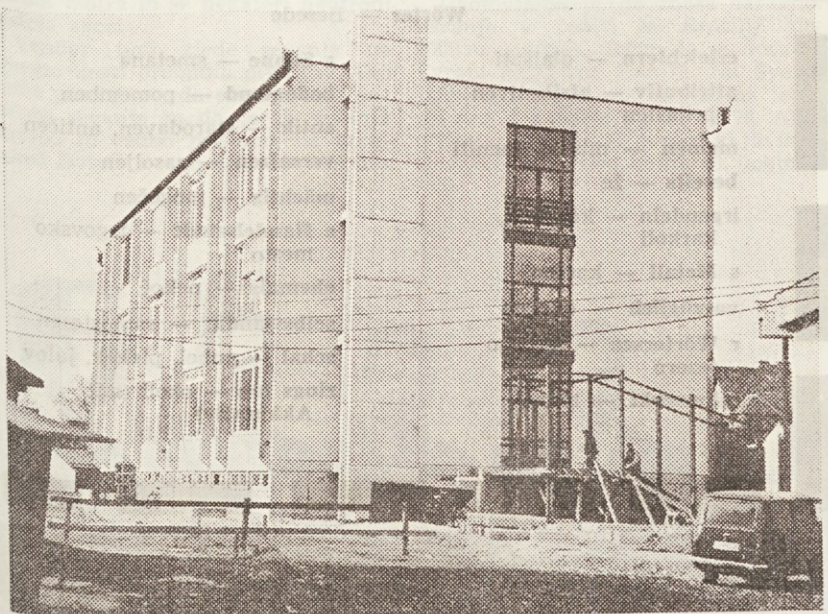
Garažna hiša za UJV v Celju



Še zadnja dela na zunanjih priključkih pri garažah za UJV Celje



Danes je kotlovnica že pod streho



V trgovskem šolskem centru že gospodarijo učenci

Reki in misli

Ljudje usodi raje dvojno zaračunamo to, kar nam manjka, kakor to, kar imamo.

(Ernest Heimeran)

Močni lahko tudi tiho govoril.

(Th. Roosevelt)

Lagati je najnapornejša stvar na svetu — predvsem potem.

(A. M. Lindbergh)

Ni vse originalno dobro, toda vse dobro je originalno.

(Paul Hindemith)

Nič ne stane moškega kot žrtve, ki jih zanj naredi ženska.

(Jules Romains)

Toleranca pomeni: oprostiti napake drugih, takt pa: jih pa sploh ne opaziti.

(H. Schnitzler)

Zenske in suknje nikar ne izbirajmo pri umetni svetlobi.

(Marcel Achard)

Ostal bom v Gradisu

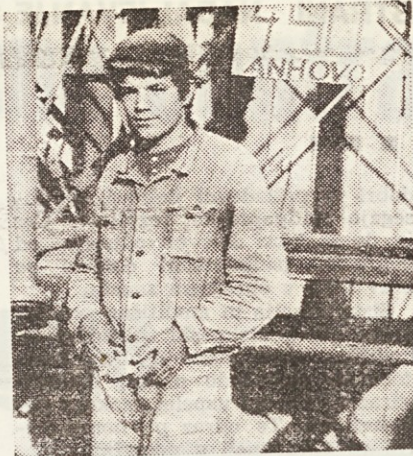
Iz okolice Bjeline v Bosni je prišel v naše podjetje Stevan Spasojevič, KV tesar.

— Koliko časa ste že pri nas?
— Sedaj so minila štiri leta in ves ta čas sem delal na gradbiščih v Celju, no, pravzaprav tudi v Sošanju in v Laškem.
— Imate dosti dela?
— Tega je precej in dobro je to, saj bo potem tudi dober zaslužek.

— Kje pa imate družino?
— Družino sem pustil kar doma in zato izkoristim vsak daljši prosti čas, da grem domov.
— Ali ste potem tudi novo leto praznovali doma?
— Seveda sem in moram reči, da že dolgo nisem imel tako lepe praznike.



Stevan Spasojevič



Daniilo Ristić

Kmalu bom KV zidar

Daniilo Ristić dela na enem izmed naših celjskih gradbišč, konkretno pri gradnji stolpnice na Otoku III:

— Ti si še učenec?
— Sedaj sem v tretjem letniku, pravzaprav sem že naredil vse tri letnike šole, samo praksa mi še ostane in to bom v nekaj mesecih opravil, potem pa bom kvalificirani zidar.
— Kako pa si se učil v šoli?
— Šlo je še kar, izdelal sem z dobrim; vendar imam raje praktično delo, zato sem kar vesel, da je že vse »šolsko« za menoj.

— Torej ti je delo v Gradisu všeč?
— O, zelo. Vesel sem, da sem se odločil za ta poklic, saj šele sedaj, ko praktično delam, vidim, kako je to delo zanimivo.

— Ti si doma iz Zavidovičev v Bosni. Ali kaj pogrešaš tisti kraj?

— Včasih že, vendar grem včasih tudi domov, pa mi je lažje. Tudi navadil sem se že tukaj, imam dosti prijateljev.

— Kaj delaš, ko nisi na gradbišču?
— Včasih počivam, včasih igram namizni tenis, gledam zvečer televizijo itd. Nekako se že preživi tudi tisti prosti čas.

Zanimivosti je na gradbišču dovolj

Na gradbišču v tovarni AERO smo našli tudi pripravnika, ki nabira znanje za kasnejše čase prav na našem gradbišču. To je Gorazd Bebar iz Celja.

— Koliko časa si že pri nas?
— Ko sem končal tehnično srednjo šolo v Celju, sem potem prišel h Gradisu in sem sedaj tukaj 3 mesece. Delam že ves čas na tem gradbišču.

— Pa ti je všeč delo, ki ga prej v šoli še nisi mogel toliko spoznati?

— Delo je zelo zanimivo. Moj mentor je ing. Cvikel in on mi tudi veliko pomaga. Take mentorje bi privoščil vsem pripravnikom. Na tem gradbišču sem že od začetka gradnje in bom ostal tudi do konca. Tako se bom seznanil s potekom celotne gradnje enega objekta.

Še milijon ton cementa iz Anhovega

V začetku leta 1977 bo na domačem tržišču še dodatnih milijon ton najkvalitetnejšega cementa, in sicer iz cementarne Saloni v Anhovem. S tem bo prenehala potreba za uvoz tega dragocenega gradbenega materiala, saj bodo v Salonitu izdelovali v glavnem le najkvalitetnejše vrste cementa.

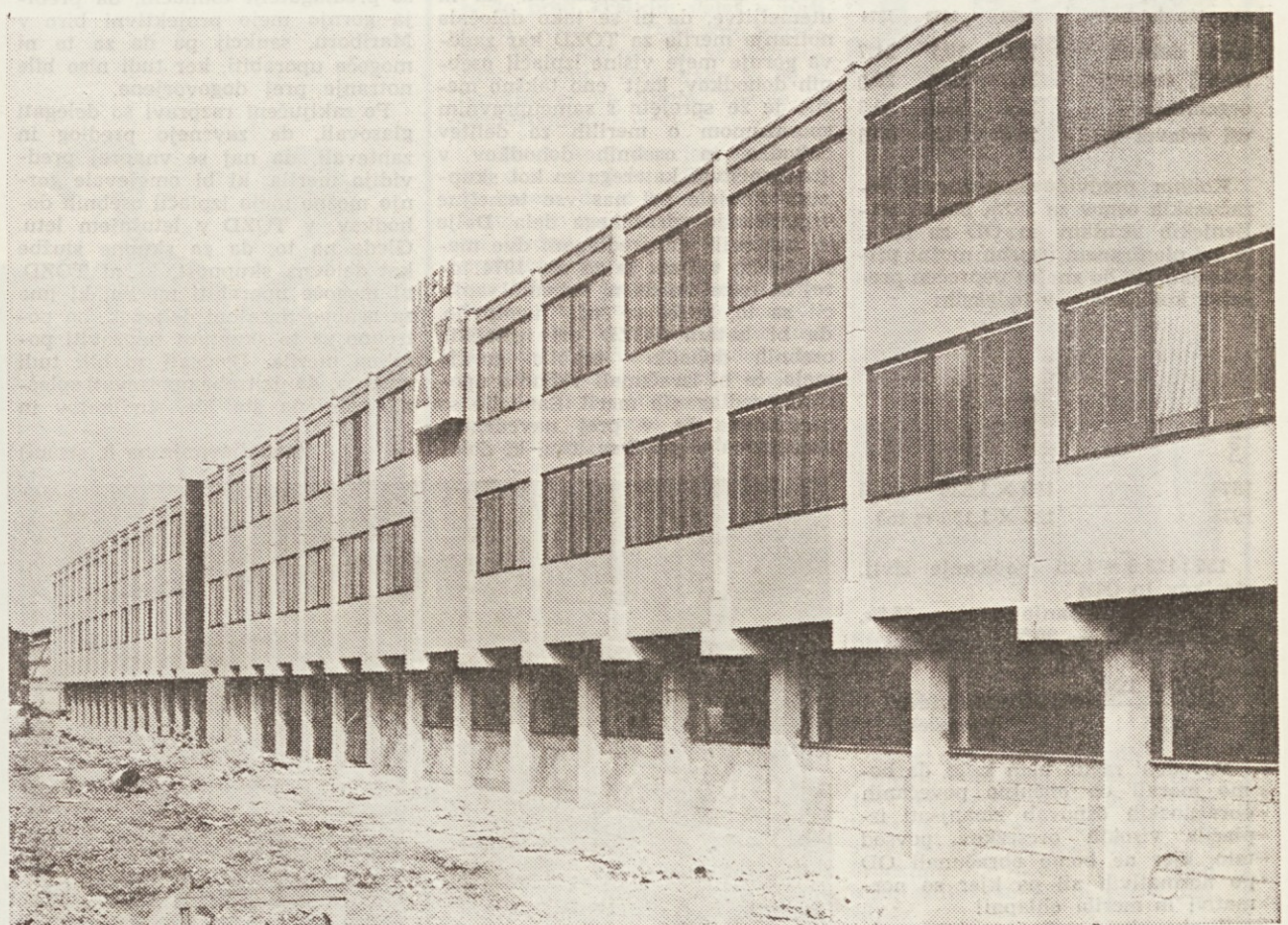
Skupna investicijska vrednost za ta objekt je milijardo in 80 mio din. Nova cementarna, ki bo zaposlovala, zahvaljujoč visoki avtomatizaciji, le 280 ljudi, je v neposredni bližini stare tovarne. Posebno pomembno pa je tudi to, da so rezervne surovine za predelavo cementa na tem področju ogromne, tako da je njihova eksploatacija praktično neomejena.

Beton brez cementa

Znanstveniki rudarsko-topilniške akademije iz Krakova so izdelali postopek za proizvodnjo veznega materiala brez cementa in sicer na osnovi žindre iz visokih peči. Osnoven material je zrnata žindra, ki so jo znanstveniki aktivirali s pomočjo alkalnih raztopin, in jo izpostavili delovanju pare pri temperaturi 900 C. Dosežena trdnost tega materiala odgovarja trdnosti portland cementa.



Tudi 156-stanovanjski blok v Velenju je že vseljen



Upravna zgradba za Libelo Celje

Nove naloge ...

— pri najvišje ovrednotenem delovnem mestu z razmerjem 5,25 predstavlja zgornja omejitev 50% povišanje $(5,25 \times 0,50) = 2,63$;

— možno razmerje povišanja znaša $(2,63 : 0,20) 13 : 1$ kljub omejitvam. Tako povišanje osnov, ki ni več uravnilovsko kot doslej, izhaja iz družbeno priznanega sporazuma. V Gradisu smo se podali na to pot postopno, pa vendarle z dokajšnjimi razlikami. Marsikdo vidi v obravnavanih omejitvah uravnilovske posledice, vendarle številke ne lažejo. Te pa kažejo drugače.

2. Ne le odgovorne komisije, sindikat in odgovorni organi ter delavci v TOZD, marveč vsi delavci želimo priti čimprej do 'ar se da ustreznega sistema pri računanju obračunskih osnov. Analitična ocena delovnih mest je ena od najboljših metod, ki je zdaj za slovenske gradbenice tudi predpisana (12. in 14. člen sporazuma).

Čeprav je bila sistemizacija v Gradisu sprejeta že sredi leta 1974 in čeprav je bila poskusna ocenitev izvedena že jeseni 1974, se je pripravljala dokončen predlog vse tja do konca leta 1974. Tudi sedanji predlog ni brez napak.

Pri 500 delovnih mestih in 11 ocenah za vsako delovno mesto imamo 5500 ocen. Če upoštevamo samo 2% napak (vsebinskih in računskih) — kar po statističnih normativih velja za zelo solidno gradivo — dobimo nekaj čez 100 možnih napačnih ocen ali ocen dvomljive vrednosti.

Zavedajoč se tega dejstva na eni strani ter dolžnosti prejema, ki nam jo nalaga sporazum na drugi strani, je komisija predložila poseben postopek.

V februarju bi upoštevali vse očitne, logične ali računске napake, katere je možno odkriti in jih odstraniti.

Ostale, dvomljive ali sporne ocene pa bi skupaj z morebitnimi pritožbami, ki jih bodo imeli predvidoma delavci na nove obračunske osnove, obravnavali v miru, strokovno, temeljito in vsako posebej. Za tako delo pa je potreben daljši čas. Predvideva se, da bi bilo tako zastavljeno temeljito delo opravljeno šele v aprilu ali še kakšen mesec kasneje, odvisno pač od obsega pripomb.

Delavcem bi se tedaj tudi popravile njihove obračunske osnove — v upravičenih primerih. V neupravičenih primerih pa bi se na vse pripombe moralo odgovoriti z obrazloženimi utemeljitvami.

KAJ PRINAŠAJO NOVE OBRAČUNSKÉ OSNOVE

Povišanje obračunskih osnov bo znašalo v poprečju več kot 30%; vsekakor pa več kot se bodo predvidoma povišali življenjski stroški. To pomeni, da bodo lahko obdržali nespremenjene presežke nad osnovami le v nadpoprečno uspešnih enotah, medtem ko moramo v poprečju in še v večji meri za podpoprečne enote računati z znižanjem presežkov nad osnovami (akordi, ocene, nagrade organizatorjev, OD po uspehu).

Poprečni presežki nad osnovo so v zadnjih treh letih znašali — v odstotkih:

Skupina delavcev	1972	1973	1974
ročni delavci	22,7	19,7	21,7
umski delavci	31,1	26,0	29,0
organizatorji	32,8	25,9	29,3
vsi delavci ϕ	25,0	21,5	23,6

Kolikor predvidevamo porast obračunskih osnov za 35%, porast življenjskih stroškov in OD za 25%, je pri planiranem uspehu možno pričakovati, da bo znašal poprečen presežek kot sledi — v indeksih:

Leto	Obračunske osnove	Presežek	OD
1974	100 \times 1,236 =	123,6	
1975	135 \times 1,150 =	155	

155 : 123,6 = 1,25 (povišanje življ. stroškov in OD)
Varianta: povišanje osnov — 35%, povišanje OD — 30%

$$\frac{123,6 \times 1,30}{1,35} = 1,19 \text{ (predviden presežek)}$$

Navedeni račun nam kaže, da bomo morali ob občutno povečanih obračunskih osnovah zmanjšati izplačila visokih presežkov povsod tam, kjer ne bomo obračunali OD po normativih ali pa kjer so normativi in merila ohlapni!

Visoko obračunsko osnovo in visok presežek hkrati naj imajo samo

dobri in prizadevni delavci, ki dossegajo nadpoprečne rezultate. Čas je, da se dobri delavci »odlepijo« od poprečja; podpoprečni delavci pa prav tako v obratnem smislu.

Sistemizacija in analitično ocenjevanje sta le sistemski rešitvi za izhodiščno obračunsko osnovo, medtem ko naj bodo osebni dohodki odraz delovnega uspeha vsakega posameznika. Ta odraz pa bomo merili in obračunali s presežki.

Več razlogov nas sili k uveljavitvi sistemizacije in analitične ocenitve delovnih mest in delavcev:

1. določila samoupravnega sporazuma,
2. ustrezno povišanje obračunskih osnov (stran od uravnilovke) zaradi nagle rasti cen življenjskih potrebščin,
3. omogočanje uspešnejše kadrovske politike v času, ko smo pred obsežnimi nalagami,
4. solidnejša osnova (izračunana po sistemu) za ustrežnejše nagrajevanje.

ALI JE OBDOBJE DEBELIH KRAV PRED NAMI

V letu 1975, kakor tudi še v letu 1976 imamo zelo obsežne, zahtevne in odgovorne delovne naloge tako na področju proizvodnje kot na področju nadaljne ureditve notranjih družbenoekonomskih odnosov.

Te naloge bomo uspeli opraviti le z dobrimi kadri. Dobri kadri morajo biti praviloma dobro nagrajeni. Gradis naj bi postopno pridobival na ugledu tudi z dobrimi zasluzki na podlagi dobrih uspehov. S tem bi se manj otepli s kadrovskimi težavami, saj imajo najboljše kolektivi celo možnost izbora med pondubami. Ali imamo možnost doseči položaj dobrega če že ne najboljšega gradbenega kolektiva prav zdaj, ko naj bi šteli čas »debelih krav« za nas?

Imamo! Dovolj bo moralo biti volje, delovne vneme in znanja ter nekaj manj škodljivega kritiziranja in kruhoborstva. Tako vsaj mislimo in upamo nekateri.

Stane Uhan

Prvi koraki ...

Brez sindikata ničesar

To velja tudi za graditelje našega najpomembnejšega objekta NE Krško. Zato so se nedavno v Krškem sestali sindikati gradbenih delavcev SR Slovenije in SR Hrvatske ter predstavniki vseh delovnih organizacij, ki so angažirane pri gradnji jdrske elektrarne v Krškem.

Skupnega sestanka so se udeležili:

Za republiški odbor sindikata gradbenih delavcev Slovenije Lojze Cepuš, predsednik RO Andrija Vlahovič, sekretar RO Sotler Zvone, predsednik sindikata gradbenih del. mesta Ljubljana. Za republiški odbor sindikata gradbenih delavcev Hrvatske: Joško Nikolič, predsednik RO, Anđelko Jukič, sekretar zveze sindikata SR Hrvatske in Janko Bjelič, predsednik sindikata mesta Zagreba

Za Gradis: Inž. Dragovan Sever, inž. Stefan Mesarič, inž. Janez Nučič.

Za Hidroelektro: Anđelka Snaj
Za Hidromontažo: Jože Vide
Za Djuro Đaković: Lazar Nezič, Anton Lukežič, Geza Zake.

Na sestanku so razpravljali o družbenem dogovoru in sporazumevanju o enotnem sistemu delitve

osebnega dohodka, enotni sindikalni listi perečih vprašanih prehrane in stanovanja delavcev, organiziranje športne in kulturne dejavnosti ter organizaciji sindikata.

Sprejetih je bilo več konkretnih sklepov

Do 1. februarja se morajo ponovno sestati vsi štirje izvajalci ter se sporazumeti in doseči sporazum o enotnih kriterijih nagrajevanja in delitve osebnih dohodkov. Skupno z investitorjem in predstavniki občinske skupščine Krško se pogovoriti glede ureditve naselij (postavitve barak), minimalnih standardov ter prehrane delavcev.

Razpravljali so tudi o športnih in kulturnih dejavnostih, in potrebi po graditvi tozadevnih objektov. Ob zaključku pa so se dogovorili, da mora imeti vsako podjetje svoj izvršni odbor sindikata, ter skupno konferenco sindikata vseh štirih delovnih organizacij.

L. C.

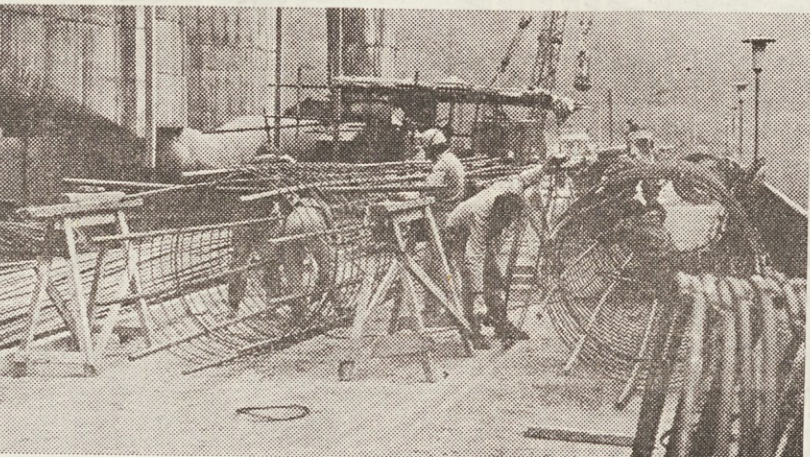
Delavski svet ...

kot izjemno določa za oba projektna biroja. Dalje predvideva posebno merilo za omejitev osebnih dohodkov in vzgor pri skupnih službah. Delegati — članj delavskega sveta podjetja so joročali o razpravi, ki so jih imeli v tej zvezi v svojih TOZD in dokazovali, da ni utemeljitve, da bi se tako določala notranja merila za TOZD kar zadeva gornje meje višine izplačil osebnih dohodkov, kajt' eno takšno merilo je že sprejeto s samoupravnim sporazumom o merilih za delitev dohodka in osebnih dohodkov v gradbeništvu, katerega so kot skupnega sprejele pri nas vse temeljne organizacije združenega dela. Dalje so ugotovili, da predlagani dve merili lahko veljata le za eto 1974 torej za nazaj in da ni nobenih sankcij za to, če bi se seda' ugotovilo, da bi katera TOZD pri izplačilih osebnih dohodkov prebile gornjo mejo, če bi izračunali višino z uporabo predlaganih meril. Sankcije so predvidene že v prej navedenem sporazumu v gradbeništvu, ki dolo-

ča podobno merilo za omejevanje zgornje meje izplačil osebnih dohodkov. Če se uporablja to merilo, ki velja za leto 1974, je bilo ugotovljeno, da nobena TOZD ni prekoračila te meje. Če pa se uporablja sedaj predlagana notranja merila, pa so predlagatelji tolmačili, da prebija gornjo mejo projektni biro v Mariboru, sankcij pa da za to ni mogoče uporabiti, ker tudi niso bile notranje prej dogovorjene.

Po zaključeni razpravi so delegati glasovali, da zavrnejo predlog in zahtevali, da naj se vnaprej predvidijo merila, ki bi omejevale gornjo možno mejo izplačil osebnih dohodkov, v TOZD v letošnjem letu. Glede na to, da za skupne službe kot delovna skupnost, ki ni TOZD, ni mogoče uporabiti merila, ki ima za osnovo doseženi dohodek, bo potrebno za to skupnost napraviti posebno merila. Delegati so bili tudi mnenja, da je treba upoštevati splošna politična stališča, sindikatov in

(nadaljevanje na 8. strani)



Armatura — večni problem gradbincev?

Učimo se nemški

WIR LERNEN DEUTSCH
(69 Lektion)

Wenn wir die Substantiva studieren, müssen wir uns vor allem »den Artikel«: der, die das gut merken. Aber es gibt auch einige Hinweise über den Gebrauch des Artikels, was uns das Lernen erleichtert.

Der Artikel steht vor dem Substantiv und dem (attributiven) Adjektiv. Vor dem Pronomen steht kein Artikel. Wie es uns schon bekannt ist, haben wir den »bestimmten« (določeni člen) und den »unbestimmten« Artikel (nedoločeni člen).

Der bestimmte Artikel bezeichnet. Dass ein ganz bestimmter Gegenstand gemeint oder dass dieser bereits bekannt ist.

Der unbestimmte Artikel bezeichnet, dass irgendein Gegenstand gemeint ist. Ein beliebiger (poljubni), ein unbekannter (neznan) oder unbestimmter.

A. Ohne Artikel werden gebraucht:

1. Eigennamen (lastna imena) z. B. Janko ist ein Vorname. Berlin liegt an der Spree. Deutschland ist reich an Gebirgen und Flüssen. Ausnahme (izjema). Es werden nur mit dem Artikel gebraucht: die Schweiz, die Niederlande, die Moldau, der Krim, der Irak, ferner die Ländernamen auf »ei«, die Türkei, die Mongolei und Plurale (imena v množini): die Vereinigten Staaten.

2. Stoffnamen (snovna imena): z. B. der Tisch ist aus Holz, ich wasche mich mit Wasser, Gold ist ein Metall. Wir trinken gern Milch. Aber: Die Milch ist heute sauer, d. h. eine bestimmte, die heutige Milch.

3. Substantiva, di Beruf (poklic), Religion (vera), Nationalität (narodnost) bezeichnen, in Verbindung mit dem Hilfszeitwort »sein« und »werden« z. B. Er ist Arzt (on je zdravnik), er wird Arzt (bo postal zdravnik), Lehrer, Musiker. Er ist Deutscher, sie ist Mahamedamerin.

4. Einige Verbindungen (zveze) wie: Mit Leib und Seele (z dušo in telesom), Haus und Hof, das Schiff ging unter mit Mann und Maus. (Ladja se je potopila z možem in mišjo, to se pravi »popolnoma«.) Zu Land und zu Wasser, bei Tag und Nacht, ich gehe zu Fuss, ich fahre nach Hause, sie läuft Schlittschuh (vozi z drsal-kami), er fährt Rad (vozi kolo), Auto, Boot (čoln) usw.

B. Mit Artikel werden gebraucht:

1. Eigennamen, wenn ein Attribut hinzutritt (lastna imena, če pred njimi stoji pridevnik), z. B. Das Heutige Deutschland, die fleissige Maria, das reiche Jugoslawien.

Wenn die Substantiva in A 3 ein Attribut haben, bekommen sie den unbestimmten Artikel, z. B. Er ist ein tüchtiger (vrl, zmözen) Arzt geworden, er war ein guter Diplomat, er wurde ein vorzüglicher Lehrer, usw.

2. Die Eigennamen von Strassen, Bergen, Gebirgen, Wüsten (puščava), Flüssen, Seen und Meeren, z. B. die Ljubeljstrasse, die Alpen, der Triglav, die Sahara, die Save, der Rhein, das Mittelmeer, das nördliche Eismeer, der Wörtersee.

Bilden Sie einige Sätze mit oder ohne Artikel:

1. Der bekannte Walzer von (?) Johann Strauss ist »An (?) schönblau-Donau«. 2. Über (?) Alpen führen mehrere uralte Übergänge (več prastarih prelazov): z. B. (?) St. Bernhard, (?) St. Gotthard, (?) Brennerstrasse. 3. In der Ölflasche ist (?) Öl dick geworden. 4. (?) junge Mozart zeigte eine ungewöhnliche musikalische Begabung (nenavadna glasbena nadarjenost). 5. An (?) Main liegt (?) Frankfurt. 6. (?) Italien von heute ist nicht (?) Italien des vorigen Jahrhunderts (Italija prejšnjega stoletja). 7. Mir schmeckt (?) bitter-Kaffe nicht, ich trinke ihn immer mit (?) Zucker und (?) Sahne. 8. (?) Kieler Kanal verbindet (?) Ostsee mit (?) Nordsee. 9. (?) heutige Griechenland ist nicht so bedeutend wie (?) antike Griechenland. 10. Der Lehrer war früher (?) tüchtiger Arzt.

Noch folgende Übungen:

1. Was ist den Küche los? Gestern abends schmeckte (?) Tee nicht, und jetzt ist (?) Fleisch versalzen. 2. Eine der mächtigsten Stadtrepubliken war (?) alt-Venedig. 3. In (?) Vereinigten Staaten gibt es viele grosse Industriestädte. 4. An (?) Nord- und Ostsee liegen viele grosse Handelsstädte: (?) reich-Bremen, (?) alt-Hamburg an (?) Elbe und (?) ehemals mächtig-Lübeck an (?) Trave. (?) lange Zeit selbstständig-Danzig an (?) Weichsel, (?) gross-Königsberg an (?) Pregel und (?) kleiner-Memel an (?) Memel. 5. Wenn die Flaschen schlecht schliessen, wird (?) Wein sauer und (?) Bier schal. 6. Einst war (?) römische Reich der grösste und mächtigste Staat rings um (?) Mittelmeer. 7. Welche Länder liegen im Norden, Süden, Osten und Westen (?) Schweiz?

Wörter — Besede

erleichtern — olajšati

attributiv — atributiven prilasten

meinen — misliti, meniti

bereits — že

irgendein — kdorkoli, karkoli

s Metall — kovina

vorzüglich — odlični

r Wörtersee — Vrbsko jezero

schmeckt — tekne

e Sahne — smetana

bedeutend — pomemben

antik — starodaven, antičen

versalzen — zasoljen

mächtig — mogočen

e Handelsstadt — trgovsko mesto

ehemals — nekoč

selbstständig — samostojen

schal — puhel, plehek, jalov

rings um — okoli (mit Akkusativ)



Se posnetek iz akcije na Kozjanskem

Jedrske (nuklearne) električne centrale kot najmodernejša stopnja pridobivanja električne energije

Električne centrale se dele po načinu izkoriščanja mehanske in toplotne energije v dva dela. V prvi del spadajo tiste centrale, ki izkoriščajo vodno silo, ki nastaja pri padcu vodne mase iz višjega na nižje mesto. Ta sila žene turbine, te pa generatorje, ki dajejo električni tok. Centrale, ki izkoriščajo vodno silo za pridobivanje električne energije imenujemo hidrocentrale.

Druga vrsta električnih central pa izkorišča toplotno energijo za pogon turbin tj. toplota spreminja vodo v paro, para žene parne turbine, turbine generatorje, generatorji pa dajejo električni tok. Električne centrale, ki izkoriščajo toploto kot vir energije spadajo v termocentrale.

Termoelektrarne pa ločimo med seboj po vrstah goriva, ki ga uporabljajo, da pridejo do potrebne toplotne energije. To so premog, tekoča goriva, plinska goriva in v najnovjšem času atomska goriva. Atomske (jedrske, nuklearne) elektrarne spadajo med termocentrale, ker izkoriščajo toploto, ki nastaja ob razpadanju atomskega jedra za spreminjanje vode v paro, para žene turbine, te generatorje itd. Torej — nič novega, razen, kadar slišimo ime »atomska centrala« potem se človeku, ki nima s to stvarjo tesnejših vezi avtomatično vsili predstava po zlu poznane »atomske bombe« iz Hirošime, ob koncu druge svetovne vojne.

Kakšna je razlika med atomsko bombo in atomsko centralo (elektrarno)? — V atomski bombi je izgoravanje atomskega naboja trenutno, vsega naboja naenkrat, pri jedrski elektrarni pa poteka izgoravanje kontrolirano in počasi tako, da se toplotna energija sprošča po želji in moči, ki jo hočemo imeti. V nasprotju z bombo in trenutno reakcijo, izgorava jedrski naboj počasi v peči — atomskem reaktorju: za gorivo nam služi uranov dioksid (UO₂). To je posebno gorivo, ki ga pripravljajo iz naravnega urana, ki je sam po sebi zelo slabo gorivo, obogaten pa je uporabljen v atomskih pečeh — reaktorjih.

Vse bi bilo v redu in prav, ako bi z izgoravanjem urana dobili samo toplotno energijo. Poleg toplote pa nastaja tudi tako imenovano žarčenje (sevanje), ki ves postopek precej zakomplicira. To so predvsem žarki gama in beta, ki so podobni rentgenskim žarkom, ki so — v preveliki količini — tudi škodljivi. Torej — vsako žarčenje preko določene mere je škodljivo.

Takoj se pojavi vprašanje, kako preprečiti žarkom izstop iz reaktorja, kakšno zaščito bomo izdelali? Ti gama žarki imajo izredno prebojno moč in jih stene reaktorja ne moreja zaustaviti. Potrebna je debela betonska stena, debelin preko dva in pol metra in še nekateri nevtroni uidejo skozi.

Vendar tudi glede sevanja ne smemo imeti prehudih predstav. Ako samo pomislimo, da obstaja tudi naravno sevanje in da je to sevanje povsod in vedno prisotno, da takorekoč živimo s temi žarki, potem nas

zopet ne bo preveč strah tega žarčenja.

Da pa se bomo lahko pogovarjali o nevarnosti žarčenja, moramo najprej vedeti o merilih odnosno količinah žarkov, ki so pod kritično mejo tj. ko človeško telo še ne občuti škodljivih posledic žarčenja.

Mednarodno dovoljena meja je 5000 enot, ki jo človek, ki se bavi z radioaktivnimi materiali, še lahko sprejme v svoje telo brez škode za svoje zdravje.

Te enote pa so izražene v remih odn. Miliremih, kot tisoči del rema. 5000 miliremov (mrem) je torej dovoljena meja. Kaj to pomeni?

Ako bi bili ljudje izpostavljeni sevanju s približno 300 remi na leto, bi se pokazala povečana umrljivost, pri nas 30 rem/leto bi bile zdravniško ugotovljene posledice, dopustna doza za prebivalstvo okrog jedrskih central je 0,5 rem/leto, za delavce, ki se poklicno ukvarjajo z radioaktivnim materialom pa je dopustna meja 5 rem/leto tj. 5000 mrem letno.

V medicini pa so dopustne količine seveda povsem druge. Pri enem rentgenskem pregledu dobi pacient v svoje telo do 4000 MR, odnosno, 4. reme. Pri zdravljenju rakastih obolenj pa dobiva bolnik lokalno tudi do 10.000 remov in za te vrste sevanja ni omejitev.

Do sedaj smo govorili o umetnem viru žarčenja in dovoljenih dozah pri ljudeh. Vemo pa, da naravno okolje tudi žarči in samo človeško telo tudi. Kako je s to rečjo?

Geološki sestav zemlje zelo vpliva na jakost sevanja in sicer vsled kemičnih elementov, ki jih zemlja vsebuje. To so predmeti uran, torij in kalij 40, odnosno njihove spojine. Drug faktor je kozmično sevanje, ki se veča z nadmorsko višino: vsakih 1500 m se doza podvoji. Nadaljni vpliv imajo tudi do sedaj povzročene jedrske eksplozije. Brali smo v dnevnem časopisju, da so imele ribe, ki so jih ulovili japonski ribiči po nekem jedrskem poskusu povečano dozo radioaktivnosti.

Ugotovljeno je, da znaša naravno sevanje v Indiji in Braziliji do 2000 mrem/leto, dočim je ta doza v Evropi desetkrat manjša. Na Švedskem znaša 100—150 mrem na leto, pri nas v Krškem pa okrog 70. Ako prštejemo še ca. 20 mrem, ki jih ima človeško telo vsled kalija 40, dobimo

50 mrem/leto, kar je pod svetovnim povprečjem. Dodatno sevanje vsled jedrske elektrarne v Krškem bo znašalo do 1 mrem/leto, to je komaj 1% naravnega sevanja. To je praktično — nič.

Toliko o umetnem in naravnem sevanju in dovoljenih dozah za človeško telo.

Vidimo, da je sevanje odn. žarčenje v prekomernih dozah škodljivo, da pa so količine, katerih so posamezniki, ki se ukvarjajo z radioaktivnimi materiali pod določenimi okolnostmi in strogo kontrolo povsem nenevarne. Razumljivo je, da velja tudi za atomsko centralo poseben in strog režim, kakor tudi za ljudi, ki žive v neposredni bližini reaktorja.

Pred tremi meseci smo obiskali gradbišče atomskih central v Ringhalsu na Švedskem, kjer so na enem ožjem območju locirali kar štiri jedrske elektrarne: Ena je že bila v poskusnem obratovanju, druga je praktično gotova, pri tretji je bilo izvršnih okrog 70% gradbenih del in pri četrti je bila izločena gradbena jama in zabetoniran del temeljne plošče. V planu pa imajo na istem okolišju zgraditi še dve centrali tako, da jih bo šest. Prvi dve z jakostjo 760 in 820 MW, drugi dve po 900 MW, zadnji dve, ki prideta na vrsto v letih 1988—1990 pa po 1300 MW. Skupno jih bo imela Švedska do leta 1990 — 24.

Ko smo šli na ogled v že preizkušeno reaktorsko zgradbo, smo morali obleči delovne zaščitne obleke, na noge preko čevljev dati pa še zaščitne prevleke. Po ogledu smo morali dati zaščitne obleke takoj v posebno pranje, nam pa so izmerili prejete milireme če nismo prekoračili dovoljene doze.

Zakaj jedrske elektrarne?

Znano je, da večini držav že primanjkujejo klasični viri pridobivanja električne energije, to je vodne sile in pa premoga ali tekočih goriv, ki so prav zadnje čase zelo poskoči-



Srečanje predstavnikov republiškega odbora sindikata gradbenih delavcev Slovenije in Hrvaške ter predstavnikov izvajalcev

le v ceni. Tudi Slovenija in Hrvaška nimata niti dovolj hidroenergije niti premoga, da o uvozu tekočih goriv ne govorimo. Zato sta se obe republiki odločili za skupno gradnjo dveh atomskih central: V Krškem in Ivaničnem gradu.

Ekonomski računi kažejo, da so jedrske elektrarne precej dražje od klasičnih, vendar pa je proizvedena energija veliko cenejša kot katera koli drugače pridobljena električna energija pri letnem obratovanju centrale nad 6000 ur.

Kadar govorimo o ekonomičnosti pri raznih vrstah termoelektrarn, moramo upoštevati vložen kapital, obratovalne stroške in proizvedeno energijo odn. strošek na proizvedeno energetska enota.

Pri masovnih količinah in malim številom ur (do 1000 ur/leto) obratovanja so najekonomičnejše plinske termoelektrarne, ki služijo samo za pokrivanje ti. energetske »konice«.

Drugi po vrsti je kot gorivo najugodnejše kurilno olje, ki je ceneje do letnega obratovanja ca. 5000 ur. Tretje gorivo je premog, do let-

ne kapacitete 6000 ur. Najekonomičnejše gorivo pri obratovanju central nad 6000 ur letno pa je atomsko (jedrsko) gorivo.

Pri vsaki termocentrali pa imamo tudi spremljajoče negativne pojave kot so onesnaževanje zraka, vode in pa odst. anjevanje trdnih odpadkov pri izgorevanju, pri jedrskih elektrarnah, pa je poleg tega še sevanje. Razumljivo je, da morajo biti vse te komponente primerne upoštewane in vse nevarnosti, eliminirane tj. odstranjevanje. Trenutno je pri jedrskih elektrarnah še nerešeno stalno skladiščenje trdnih atomskih odpadkov.

Do sedaj smo se poznali z nevarnostmi jedrskih elektrarn in njihove prednosti napram klasičnim termoelektrarnam in seveda nujnost, da se tudi mi, kakor vse naprednejše države, usmerjamo na bodočo obliko pridobivanja električne energije. Prihodnjic pa se bomo pogovorili o sistemih pridobivanja električne energije z jedrskimi reaktorji.

Branko Vasle, dipl. gradb. inž.

Vtisi iz Nemčije so bili dobri

Na gradbišču v Mirni smo srečali delovodjo Štefana Sabolja, ki je še pred kratkim delal v naši enoti v Nemčiji. Tako smo izkoristili to priložnost, da se pogovorimo z njim o tem, kako je, če si Gradisovec na tujem. Takole je pripovedoval:

»Sedaj, ko primerjam delo tukaj doma in delo v Nemčiji, lahko rečem, da je bilo lažje zunaj. Delal sem med samimi najboljšimi ljudmi, pa če sem gledal s praktične strani ali pa s strani teoretičnega znanja. Tudi drugače ni bilo težko. Kar se komplicacij z dobavo materiala tiče, smo jih bili v večini primerov rešeni. Največ smo gradili v kooperaciji s firmo Dickehof in ta je naročala material in podobno, prevzela pa je tudi obrtniška dela. Tako res nismo imeli težav: če smo na primer naročili določeni material zjutraj ob 6. uri, smo ga ob 10. uri istega dne že dobili, pri nas pa to teče tako, da ga dobimo najhitreje v treh dneh.

Delovni postopki so tam bolj izpopolnjeni, predvsem pa opaži, odri, betoniranje itd. Za vsako dobro delo je tam človek tudi dobro plačan. Moti me še ena stvar, ki sem jo videl pri nas doma. Na isto število delavcev imamo doma vsaj 50% več uslužbencev kot smo jih imeli v Nemčiji.

Naše plače so bile redne in lahko rečem, da smo bili v vsem na boljšem kot doma, razen hrane. Menze namreč nismo imeli niti v naselju niti na gradbišču



Štefan Sabolj

in jedli smo tisto, kar si je vsak sam skuhal.

22 let sem že pri Gradisu in v Nemčiji sem delal dvakrat. Leta 1967 sem prišel prvič tja in sicer v Frankfurt, ostal sem dve leti, sedaj sem bil pa spet dve leti v Münchnu. Če doma ne bi delal hišo, najbrž še ne bi prišel nazaj.



Na gradbišču NE Krško

Učenci so se dobro vživeli

Tako kot so raztresene po celi Sloveniji naše temeljne organizacije združenega dela, tako tudi naši učenci ne nabirajo svoje znanje samo v Ljubljani, ampak tudi v Mariboru in v Domžalah. Ker se je ravno sedaj šola za nekatere končala, za druge pa šele začela, smo izkoristili priliko, da povemo nekaj besed tudi o teh naših mladih ljudeh.

V Gradisu imamo 547 učencev različnih strok in sicer bo iz njih nastalo 206 zidarjev, 196 tesarjev, 54 ključavničarjev, 35 strojnikov, 33 železokrivcev, 7 elektromechanikov, 11 mizarjev, 2 kleparja in 3 varilci.



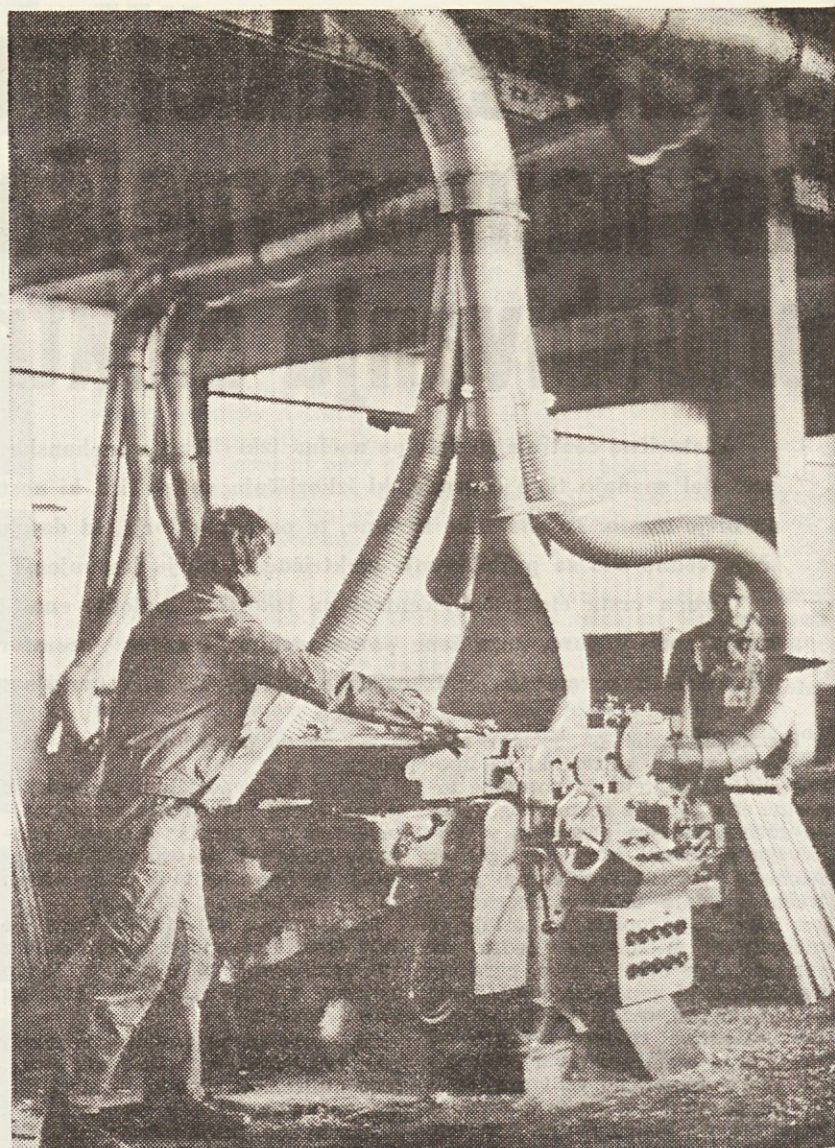
Učenci pri delu

To je že precej raznolika družba, pa vendar bodo vsi čez leto ali več postali Gradisovci tako, kot smo sedaj mi.

Vsako leto 1. septembra pride v Gradis približno 200 novincev, ki želijo postati gradbeniki. Nekateri med njimi sicer že prve dni obupajo in tako se jih povprečno 18 vrne domov. Na njihov odhod vpliva prevelika oddaljenost od doma, torej domotožje, znajdejo se v popolnoma novem okolju, naš jezik jim je še nerazumljiv in tako res ni čudno, da se nekateri ne upajo zaživeti v vsem tem.

Prvih nekaj tednov v šoli težko razumejo tako samo snov kot jezik. No, velika večina se vseeno spoprime z vsemi temi težavami in po nekaj mesecih so že kar pravi domačini. Solo že nekako izdelujejo, sedaj ob zaključku leta za prvi letnik pa smo ugotovili, da so med njimi tudi odličnjaki, to pomeni, da gre marsikomu kljub drugemu jeziku šola dobro od rok.

Sedaj je šole torej konec. Naši najmlajši učenci bodo sedaj odšli na delo v posamezne temeljne organizacije, kjer si bodo nabirali še praktično znanje. Šola jih je sicer res marsikaj naučila, vendar brez preizkusa v praksi znanje v zvezkih in knjigah ni dosti vredno. Naši učenci bodo začeli od prvih del, na primer — kako se zabija žebelj, kako se obrne opeka, kako se popravlja gradbišče, predno pa bodo naslednjo zimo sedli v klopi drugega letnika, bodo že marsikaj znali in marsikatero delo bodo že samostojno opravili.



Delo se vse bolj mehanizira



Razgovor z učenci

Iz vojske nam pišejo

Red in disciplina

Odluke vojaka, ki ga bodo spremljale tudi po odsluženju vojaškega roka in se odrazile pri delu v delovni skupnosti GRADIS.

Mnogo uspeha v letu 1975 želi vojak HIDO DŽUMHOR, gradbeni tehnik, TOZD GE JESENICE.

V. P. 1098/30 H
64220 ŠKOFJA LOKA

(nadaljevanje s 6. strani)

Delavski svet...

zveze komunistov, da se naj ne omejujejo izplačila osebnih dohodkov, ki bi temeljili na rezultatu ustvarjenega dela.

Kar zadeva bodočo politiko združevanja sredstev v železarni, ki so naši dobavitelji betonskega jekla, je bil delavski svet, ko je poslušal poročilo nabavne službe, mnenja, da moramo pristopiti k združevanju, vendar je potrebno predhodno napraviti ekonomske izračune, koliko in na kakšen način bo mogoče sredstva združiti, upoštevajoč pri tem že prevzete druge obveznosti, ki jih morajo izpolnjevati TOZE po že sklenjenih pogodbah ali sporazumih. Zato je naročil razvojno organizacijski službi, da do prihodnje seje pripravi potrebne izračune in izdela primerni elaborat, na podlagi katerega se bo lahko odločil delavski svet, ko bi sprejel predlog za združevanje sredstev v temeljnih organizacijah, kjer bodo o tem dokončno odločali. Pomembnost tega vprašanja je "redna, kajti bave betonskega jekla so vprašljive in bi lahko zaradi tega prišlo do neljubega zastoja pri čelu. Zlasti je to pomembno še za letos, ker se predvideva glede na prevzeta dela veliko večja potreba po tem materialu.

Delavski svet je obravnaval še poročilo o poteku analitične ocene delovnih mest in upoštevati stališča, ki ga je zavzel v tej zvezi svet zveze komunistov pri Gradisu na seji dne 21. januarja. Ugotovljeno je bilo, da postopek sprejemanja sporazumov o sistemizaciji delovnih mest v TOZD in osnov za delitev osebnih dohodkov na podlagi analitične ocene kot metode za gotavljanje startnih osnov ni bil povsem v skladu z zakonom o medsebojnih razmerjih v združenem delu (Uradni list, št. 22/73, 4. in 5. člen) po katerem delavci v TOZD sistemizacijo delovnih mest



Hido Džumhor

Ko bi bil 30 let mlajši

Iz Preloga v Medžimurju je prišlo k nam že dosti ljudi, ki so kmalu postali pravi Gradisovci in enega takega smo našli tudi v Mirni na Dolenjskem.

Jakob Slaviček letos praznuje 15-letnico dela pri Gradisu.

— Kje ste delali, predno ste prišli h Gradisu?

— Kot tesar sem bil že prej zaposlen v gradbeništvu in nazadnje sem delal pri Komgrupu v Beogradu.

— Pa potem — pri Gradisu — kje ste vse delali?

— Bil sem v Opatiji, ko smo gradili hotel pa v Planini, v Portorožu, še pred leti tudi v Mirni, pa na mostu v Litiji itd. V času, kar sem pri Gradisu sem pridobil tudi visoko kvalifikacijo.

— Torej se vam ne zdi slabo v našem podjetju?

— Kje pa! Do pokojnine imam še 4 leta in bom do takrat kar v Gradisu počakal.

— Ali se je tudi kateri od vaših otrok odločil za gradbeniški poklic?

— Imam sina ki je sicer ključavničar, vendar se je tudi zaposlil v Gradisu, v kovinskih obratih. Pridobil si je že visoko kvalifikacijo.

— Kako ste praznovali prihod novega leta?

— Bil sem kar doma. Cela družina je bila zbrana in bilo je veselo, tako da sem si takrat zaželel, da bi bil 30 let mlajši.

Zahvala

Ob boleči in nenadomestljivi izgubi dragega sina, moža in očeta

IVANA VERBIČA

se iskreno zahvaljujem vsem prijateljem, znancem in stanovalcem Ljubljanska 29 ter ulice XIV. Divizije 8, za ustna in pismena sožalja, za darovano cvetje in vence.

Hvaležna sem vsem za tolažbo v najhujših trenutkih. Posebej se zahvaljujem osnovni sindikalni podružnici Gradisa Celje in celotnemu kolektivu Gradisa TOZD Celje ter vsem, ki ste ga spremljali na njegovi zadnji poti.

ZALUJOČI:

Marija Verbič, mama, žena Barbara z hčerko Natašo in sinom Andrejem

V spomin sodelavcu Dervišević Redu!

Samo nekaj dni potem, ko so se naši delavci TOZD nizke gradnje zadnjič poslovili od svojega sodelavca Vinka Sveček, nas je vse, ki smo poznali Reda Derviševića, pretresla vest, da je dne 9. 12. 1974 umrl zaradi težke in neozdravljive bolezni.

Pokojni sodelavec Redo Dervišević je bil rojen dne 25. 5. 1935 v vasi Klisa pri Kulen Vakufu v Bosni. Po poklicu je bil KV betoner in v našem kolektivu je delal od 2. 6. 1965, torej skoraj polnih 10 let.

Se razmeroma zelo mlad je zapustil v rodni vasi v Bosni štiri mladoletne otroke in ženo.

Ze precej let je bolehal na pljučih in ni bil najboljšega zdravja. Ker je moral skrbeti za kar precej številno družino, je bil znan kot priden in marljiv delavec. Vse premalo je gledal na svoje zdravje, ki je z leti bilo vedno slabše. Kljub težki bolezni, je zdržal skoraj do kraja na delovnem mestu. Kolektivu je ostal zvest dolgo vrsto let.

Vsi, ki so ga poznali, so težko sprejeli žalostno vest, da ga ne bo več med nami, še posebno težak pa je bil ta udarec za njegovo družino in predvsem za njegove otroke.

Umril je mlad, še ne star štirideset let v bolnici na Golniku za posledicami sedaj še neozdravljive bolezni.

Od njega smo se zadnjič poslovili v njegovem rojstnem kraju Klisi. Spomin na njega kot delavca in člana kolektiva pa bo živel še naprej z nami.

Jani Klančar

Zahvala

Ob tragični smrti moje drage mame se zahvaljujem za podarjene vence sodelavcem kolektiva »GRADIS« Jesenice, posebej pa ožjim sodelavcem sektorja »DR-SALISČE BLEDE«.

Istočasno se zahvaljujem za izraženo sožalje ter vsem, ki so jo spremili na njeni zadnji poti.

Vidic Janez

Gradisov vestnik

«Gradisov vestnik» izdaja delavski svet podjetja Gradis Ureja na ureadniški odbor odgovornih urednikov Lojze Cepuš Tehnični urednik Matjaž Krnc Tisk tiskarna Tone Tomšič v Ljubljani — Izhaja mesečno

Dr. Stane Možina: O konfliktnih situacijah

Pojem »konflikt« se je udomačil v besednjaku vsakdanje rabe. Prisoten je tako v teoretičnem razglabljanju kot v dogajanju v praksi. Govorimo o družbenih konfliktih, ki da so v naši družbi prisotni; o medgeneracijskih konfliktih, o konfliktu med etatično in samoupravno strukturo družbe, o političnih in ideoloških konfliktih, o konfliktih med proizvodnim in neproizvodnim delom, pa med intelektualnim in manualnim delom, o konfliktih v gospodarstvu, o tem, da konflikte med etatizmom in samoupravljanjem vse bolj nadomeščajo konflikti med samoupravljanjem in tehnokratsko strukturo delovne organizacije, o konfliktih med poklicnimi skupinami, med vodilnimi in strokovnimi delavci, o konfliktih med starim in novim, o konfliktih med posamezniki in skupinami, pa o okvirih in vzrokih nastajanja ter o metodah reševanja konfliktov tako prikritih kot aktualiziranih itd., itd. Rabnost tega pojma močno poudari potrebo po našem spoznanju o procesih socialne diferenciacije.

Kaj je konflikt? Pojem »konflikt« uporabljamo v precej širokem pomenu. Poizkusno ga lahko opredelimo takole: konflikt pomeni specifično obliko interakcije med subjekti družbenega življenja, v kateri je dejavnost enega usmerjena proti dejavnosti drugega zaradi določenih dobrin, tako da ena stran želi omejiti, oškodovati ali onemogočiti realizacijo ciljev (interesov) drugega.

Tako konflikt kot tudi tekmovalnost označujeta določeno težnjo nasprotovanja (rivalstvo) nasproti nekemu, ki želi isto stvar; vendar pa je ta težnja pri tekmovalnosti dosti manj ostra kot pri konfliktu. Tekmovalnost največkrat opredeljujejo kot posredno in neosebno, tako da ne pride do medsebojnega stika med tekmovalci; če pa do tega pride, le-ti vendarle ne identificirajo eden drugega kot nasprotnika. Takšna distinkcija seveda še ne predstavlja rešitve vprašanja. Upošteva namreč samo določene primere iz družbenega življenja, zlasti gospodarskega, npr. konkurenca in ne vidimo razloga, da ta ne bi mogel obstajati med subjekti v določeni situaciji.

Pri nas največkrat konflikte v delovnih organizacijah poimenujemo s »prekinitivjo dela«. S tem mislimo na ekonomske in neekonomske dejavnike, ki negativno delujejo na zaposlene (največkrat proizvodne delavce), ki s takšno akcijo pokažejo, da so njihovi interesi ogroženi. Ekonomske dejavnike se nanašajo na višino in distribucijo osebnega dohodka ter drugih dobrin neekonomske dejavniki pa na slabe odnose, neobveščeno, slabe delovne pogoje in drugo.

V naši družbi opažamo glede na pojmovanje konfliktov pomembne spremembe. V prvi fazi smo konflikte in protislovja načelno in teoretično priznavali, praktično pa smo postavljali polno omejitev vsem tistim interesom, ki bi vodili v konflikte. Če pa so se konflikti pojavili, so bili to vedno deviantni in se niso skladali s tistimi, ki smo jih teoretično pri-

znali. To fazo smo v veliki meri že premagali. Danes smo v drugi fazi, ko smo se sprijaznili s številnimi konflikti, vendar nas je še vedno nekoliko strah, da bi konflikti dobili dimenzije, ki jih ne bi bilo moč kontrolirati in bi imeli nepredvidene posledice. Zato še vedno ni jasno, ali so ti konflikti legalni ali ne, oziroma, kateri so že legalni in kateri še niso. Konflikte se lahko razrešujejo racionalno ali neracionalno. Če nimamo ustreznih mehanizmov, se bodo konflikti razreševali neracionalno. Družba, ki je razvita, moderna in zapletena, je tem učinkovitejša, čim uspešnejše in hitreje zmore razrešiti konflikte. Čim več energije (inputa) se potroši pri razreševanju konfliktov, tem večji so stroški, tem manj učinkovita je družba.

Vse česse ugotovljamo nastajanje različnih vrst konfliktov v naši družbi in v delovnih organizacijah in sicer: od raznih nasprotovanj, ki največkrat javnosti niso znana, do prekinitve dela in javnega nastopa na ulici. Nas zanimajo vzroki, izvori konfliktov v delovnih organizacijah, ki so najbrže različni in tudi različno zaznani glede na pomembnost in prioritete nastanka. Ko smo o tem povprašali vodilne in člane delavskega sveta v desetih uspešnih in desetih relativno neuspešnih delovnih organizacijah, smo dobili naslednje podatke (možna sta bila dva odgovora na vprašanje):

Kaj je najbolj pogost izvor konfliktov	Neuspešne del. organ.	Uspešne del. organ.
Nezadostna informiranost	26,1	36,6
Slabo sodelovanje	26,1	29,3
Neustrezna delitev dohodka	11,4	30,5
Nesposobnost posameznikov	19,3	26,8
Nezadostno definirane naloge	30,7	12,2
Toga organizacija dela	11,4	12,2
Slab red in disciplina	9,1	18,3
Nedelavnost in lenoba posameznikov	10,2	2,4
Neprevzemanje odgovornosti	30,7	26,8
Drugi viri	5,7	1,2
Ni konfliktov	5,7	—
Brez odgovora	1,1	1,1

Iz podatkov je razvidno: prvo, da obstaja precejšnje število izvorov konfliktov in drugo, da na primer v neuspešnih delovnih organizacijah postavlja na prvo in drugo mesto: nezadostno informiranost ter neustrezno delitev dohodka; v uspešnih delovnih organizacijah pa: nezadostno definirane delovne naloge in neprevzemanje odgovornosti; tretji izvor pa jim je skupen, to je slabo sodelovanje.

Poudarili bi razliko, ki nastaja v neustrezni delitvi dohodka in sicer, v neuspešnih delovnih organizacijah poudarjajo probleme neustrezne delitve v precej večjem številu kot v uspešnih delovnih organizacijah.

Se nadaljuje



Montaža se opravlja že v zadnjem polju

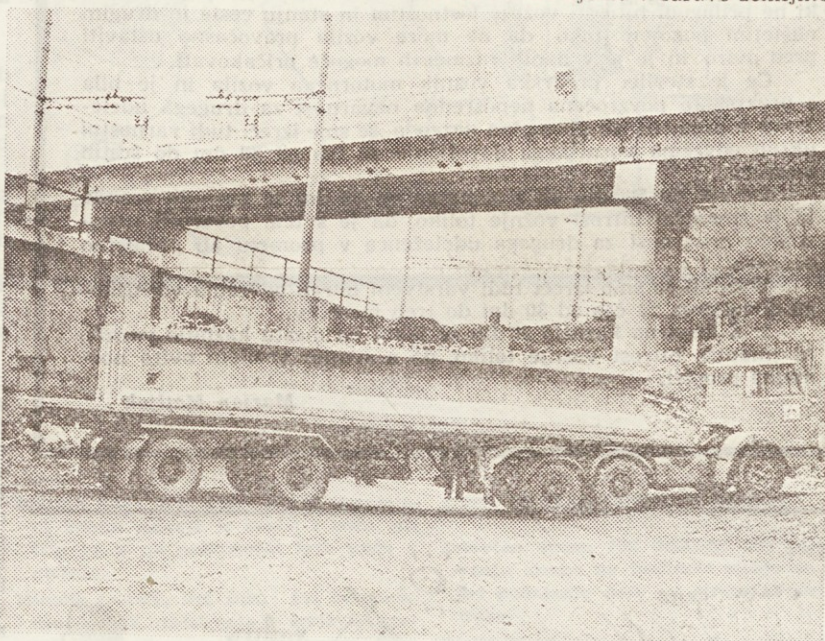
Bo plaz zdrsnil?

Dela na hrastniškem mostu gredo že v zaključno fazo. Vrši se montaža vzdolžnih nosilcev v zadnjem polju, tako da bo v februarju ostala le še finalizacija. Tudi voziščne plošče so položene skoraj že po vsem objektu, tako da bo verjetno do roka (1. maja) povsem gotov.

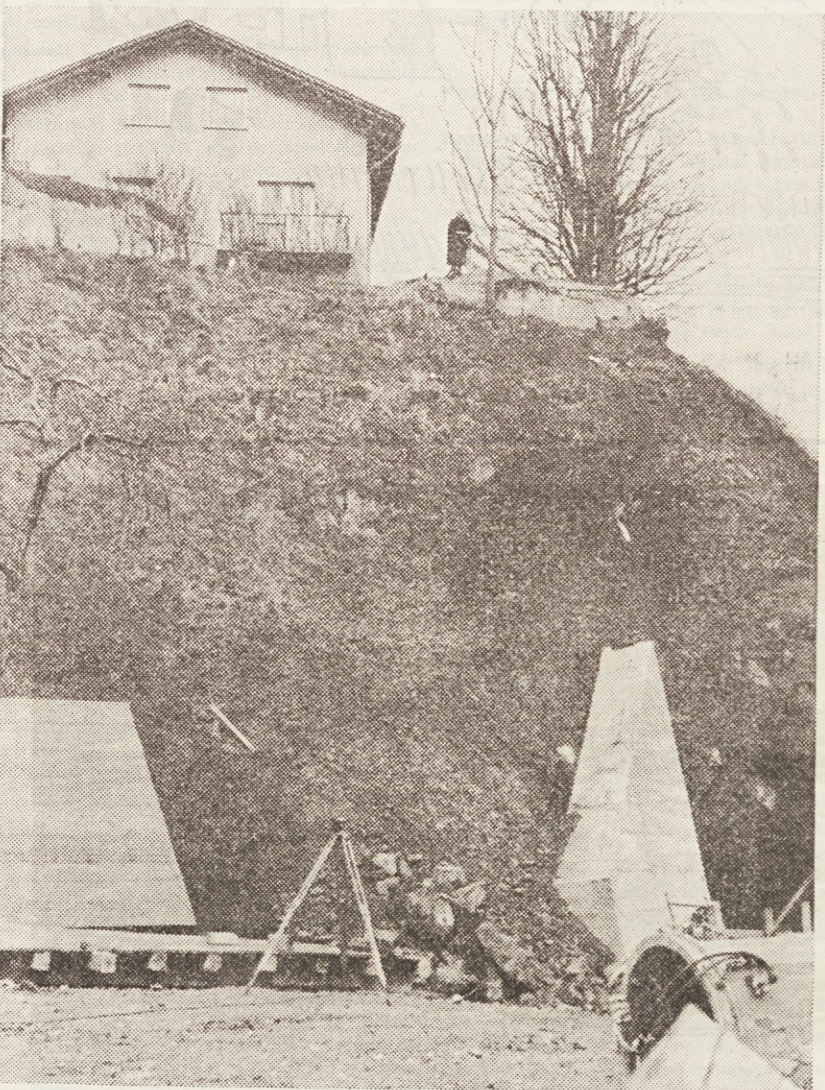
Toda naš obisk na tem gradbišču ni bil namenjen izgradnji samega mostu, temveč o cestnih priključkih na most, pri katerih imajo delavci TOZD GE Nizke gradnje skoraj več težav kot na samem mostu. Podporni zidovi so v glavnem končani, tako da so ostali le še oporni zidovi. Pri najdaljšem opornem zidu, ki bo dolg okoli 90 m pa so se začele težave. Oporni zid poteka pod hišo, ki po geoloških raziskavah stoji na plazovitem terenu in je možnost zdrsa. Glede na izredno lepo in suho zimo tako geologi kot tudi naši strokov-

njaki smatrajo, da do zdrsa zemljine kot tudi same hiše ne more priti. Vsi pa se seveda boje snega in dežja, saj se tako lastnosti te zemljine lahko hitro spremenijo. Glede na izvršen odkop je sedaj delo najbolj nevarno, da bi do takšnega zdrsa lahko prišlo.

Bolj kot naši gradbeniki s strahom gledajo v globino proti začetkom opornega zidu stanovalci te hiše. Opozorilo o možnih posledicah je na njih delovalo prav nasprotno in so tako sedaj še bolj preplašeni. Verjetno si bolj kot kdajkoli doslej želijo le, da bi bila letošnja zima še naprej tako mila in brez večjih padavin. Tako bi njihova hiša ostala na istem mestu kot je sedaj. Naši delavci pa bi medtem napravili že toliko opornega zidu, da bi zopet varno bivali v svoji hišici. Zatem, ko bo oporni zid gotov, je vsaka možnost zdrsa onemogočena, saj se le ta s sidri ujema v zdravo zemljino.



Tudi zadnji vzdolžni nosilec je na gradbišču



Začetek opornega zidu daje spodbudo prebivalcem hiše, da bo nevarnost za njih kmalu minila

Gradis tudi v Mirni

V Mirni na Dolenjskem je zraslo v zadnjih letih kar precej industrije in tako nudi ta kruh mirenskem in okoliškem prebivalcem, ki doma nimajo dovolj zemlje, da bi jih živela. V zadnjem času pa se je tudi tistim, ki se ukvarjajo s kmetijstvom, ravno z rastočo industrijo izboljšal njihov položaj. V Mirni je namreč zrasel obrat Kolinske tovarne Ljubljane in sicer za predelavo krompirja. Tako lahko vsi okoliški kmetje svoj višek krompirja prodajo temu obratu.

Lahko rečemo, da se je tam predelava krompirja zelo razmahnila, za širšo proizvodnjo pa so potrebni tudi večji proizvodni prostori in ko se je začelo govoriti o gradnji, je nastopil Gradis. Danes je naša TOZD GE Ljubljana že kar »doma« tudi v Mirni in pravkar gradijo energetske objekte za skladišče krompirja: čistilno napravo, vsedalnik in kotlovnico. Čistilna naprava in vsedalnik sta že gotova, pod streho pa je tudi kotlovnica. Z deli so pričeli spomladi 1974 in sedaj, ko so vremenske razmere ugodne, dela kar dobro napredujejo. Če bo še nekaj časa tako, bodo lahko končali tudi notranja dela. Trenutno je zaposlenih na gradbišču 18 ljudi, ki stanujejo v baraki, postavljeni poleg gradbišča. Prehrano so si uredili tako, da vse tri obroke vozijo iz restavracije tovarne »Dana«.

Reki in misli

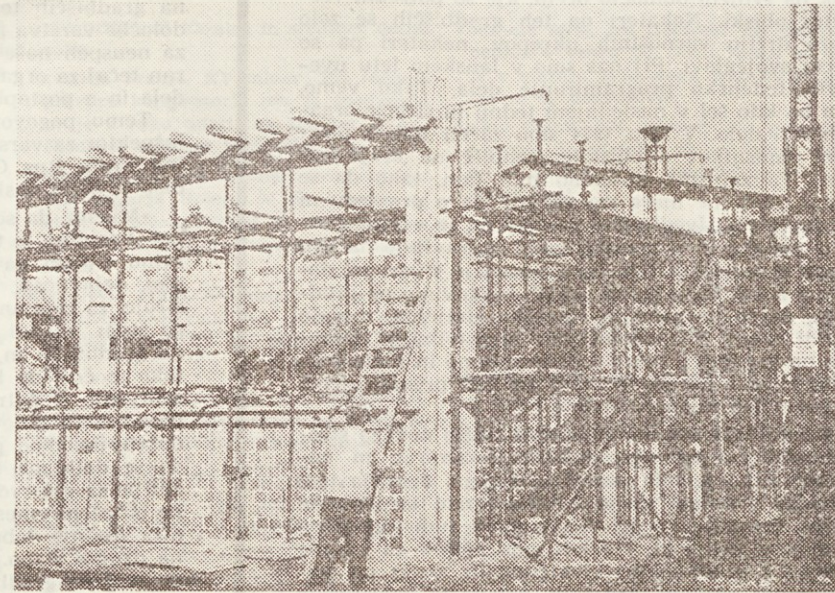
Huje je ne razumeti kot ne vedeti.
(R. Oppenheimer)

Resnica se začne tam, kjer preneha obzirnost.
(Harold Nicolson)

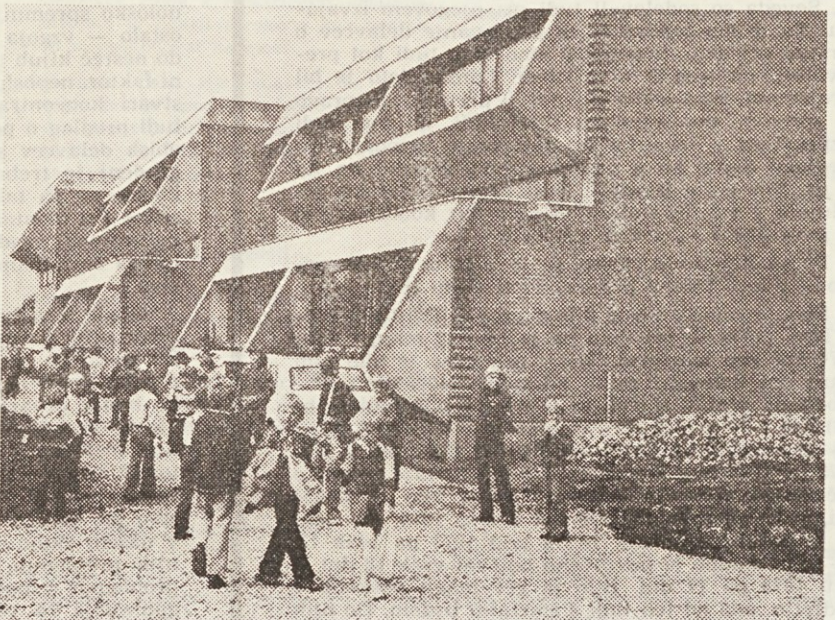
Kdor vedno premišlja o posledicah, ne bo nikoli ukrepal.
(G. Bidault)

Pravilno živimo, če se ne kesamo za včeraj in nimamo strahu pred jutri.
(Jules Romains)

Lomilci src lomijo navadno le že počena srca.
(Maleen Pacha)



Kotlovnica bo kmalu pod streho



Novo šole v Celju so bili najbolj veseli otroci

Novi cestno prometni predpisi

Ko se nam mudi v službo marsikdaj malo bolj privijemo plin, da bi ja pravočasno prišli na svoje delovno mesto. Ob takih prilikah čestokrat pozabljamo, da je hitrost vožnje motornih vozil na naših cestah omejena. Omejena tudi tedaj, ko se nam zelo mudi. Jutranja naglica je sploh nevarna. Saj mudi se ne samo nam, mudi se tudi drugim za nami, nasproti nam, tistim z leve in desne, skratka vsem. V taki naglici že nekoliko manj pomislimo na to, kar je in na to kar s prometnimi predpisi ni dovoljeno. Prav zaradi tega je kršitev največjih dovoljenih hitrosti zelo veliko.

Začnimo torej s tem poglavjem naše nove prometne zakonodaje. To tudi zaradi tega da zveemo, kaj določajo predpisi o hitrosti in zaradi tega, da voznike spomnimo na to, da je prav hitrost ali bolje rečeno neprimerna hitrost vožnje zelo pogost vzrok prometnih nezgod. To ni naša posebnost. Tako se dogaja povsod. Do mokrih, spolzkih in sedaj pogosto poledenelih in ponekod zasneženih cest moramo imeti z avtomobilom precejšnjo mero spoštovanja.

Omenimo najprej napake, ki jih vozniki pogosto storijo med vožnjo. Recimo nenadno, nepotrebno, znatnejše zmanjšanje hitrosti vožnje, ko za to niti ni nujne potrebe. Kakšne posledice ima ta vozniška napaka je znano. Naletji vozil v nepričakovano ustavlja-joče vozilo brez predhodnega opozorila so redno vsakdanji pojav. Izjema je lahko samo nenadni pojav neposredne nevarnosti, ko voznik tako rekoč podzavestno »skoči« na zavoro in vozilo obstane. Toda ob navedenih pogojih ustavljanja, kaj takega ne more priti v poštev. Tedaj morajo vozniki pravočasno vključevati zavorno luč ali dajati ustrezni znak z roko da tako pravočasno opozorijo ostale za njimi na nameravano znatno zmanjšanje hitrosti.

Kaj pa je s tistimi, ki vozijo nenormalno počasi? To se ne dogaja na poti v službo ampak tedaj, ko smo morda na izletu ali na vožnji, ki ni vezana na čas prihoda. Kaj o tem pravi zakon? Voznik ne sme zmanjšati hitrosti vožnje toliko, da bi njegovo vozilo oviralo normalen promet. Ta odredba je precejšnjega pomena za omogočanje normalnega poteka prometa. Kako jo lahko še po domače raztolmačimo? Tako, da pravzaprav mora voznik voziti z normalno in ne počasno ali prepočasno hitrostjo, ker s tem tako povzroča dishronizacijo normalnega odvijanja prometa. Taka vožnja pravijo ni nič manj nevarna kot prehitra. Pri tem seveda morajo vozniki znati pravilno ceniti objektivne vozne pogoje, kot so: stanje ceste, prometa na njej, stanje vozila in tovora, vidljivosti, vremenske razmere in vse drugo, kar bi lahko vplivalo na manjšo ali večjo hitrost vožnje v določenih okoliščinah.

KAZNI:

1. Od 100 do 500 din ali z zaporom do 30 dni se kaznuje voznik, ki ne prilagodi hitrosti vožnje lastnostim in stanju ceste in drugim naštetim pogojem tako da ne more vozila pravočasno ustaviti pred oviro ki jo je v danih razmerah mogoče pričakovati.

Če je storilec prekrška voznik motornega vozila in je bila s prekrškom povzročena neposredna nevarnost za drugega udeleženca v prometu, ali prometna nezgoda, se sme izreči tudi varnostni ukrep odvzema vozniškega dovoljenja za čas od 30 dni do šestih mesecev.

Od 100 do 500 din ali z zaporom do 30 dni se kaznuje voznik, ki je zmanjšal hitrost vožnje toliko, da je s tem povzročil neposredno nevarnost za drugega udeleženca v prometu ali prometno nezgodo.

Vozniku se sme izreči tudi varstveni ukrep odvzema vozniškega dovoljenja za čas od 30 dni do treh mesecev.

2. Z denarno kaznijo 50 din se takoj na mestu kaznuje voznik, ki zmanjša hitrost vožnje toliko, da s svojim vozilom ovira normalen promet.

Marjan Meljak



Celjska gradbišča so v Gradisu najbolje opremljena po določilih oddelka za varstvo pri delu

Poskrbimo za varnost pri delu

Kadarkoli obiščemo katero izmed naših gradbišč, da bi napisali kaj za Gradisov vestnik, se pogovarjamo tudi z delavci in ko jih potem slikamo, se ponavadi sliši naslednje: »Daj čelado na glavo, da ne bo Škofic videl v časopisu, da delaš brez nje!«

To je sicer rečeno v šali, vendar ne brez vzroka, saj lahko večkrat vidimo, da se delavci ne držijo predpisov o varnosti pri delu. Zato smo se odločili, da bomo povprašali v našem oddelku za varstvo pri delu, kako je poskrbljeno v Gradisu za čim večjo varnost ljudi na naših gradbiščih. Tam nam je tovariš Janez Škofic, vodja tega oddelka povedal o delu njihove službe v lanskem letu naslednje:

»Delavci v tej službi opravljamo redno pregled po naših gradbiščih glede nujnosti ali pa po že prej sprejetem programu. Vsak od nas je pri svojem delu samostojen in ima določeno geografsko območje na katerem obiskuje naša gradbišča. Tako vsak na svojem območju oceni, kje so potrebni večkratni obiski. Nekateri na teh gradbiščih se zelo dobro držijo varnostnih ukrepov, nekateri pa so precej svojeglavi. Pri nas smo v lanskem letu uveljavili tedensko programiranje dela. Tako vemo, kam bo kdo šel v naslednjem tednu in si laže organiziramo delo. V letu 1974 smo začeli tudi s pisanjem zapisnikov o obiskih gradbišč na kraju samem. Ta zapisnik puščamo tudi tam, tako da se potem nihče ne more izgovarjati da o pregledu ni bil obveščen. Uvedli smo prakso da se vse ugotovljene napake in pomanjkljivosti odpravljajo na licu mesta in v najkrajšem času, za večje stvari pa določimo roke. Tiste stvari, ki jih ugotovimo na gradbišču, da so nevarne za človeška življenja, morajo urediti takoj. Vse ugotovljene nepravilnosti delavcem na gradbišču takoj tudi pokažemo in razložimo, zakaj je tako narobe, omenem pa tudi prisostvujemo urejanju teh nepravilnosti.

V letu 1974 smo dobili v naši službi novega strokovnjaka za področje električnih naprav in napeljav. Tako je bilo precej razširjeno delo na tem področju. Vodimo večjo evidenco nad strokovnim delom električarjev, izboljšuje pa se tudi električna oprema v podjetju. Izdelali smo spisek za enotno opremo z orodjem pri elektrifikacijah, sedaj pa pripravljamo seznam kritičnih delov, ki povzročajo največkrat zastoj. Izdelali smo tudi poseben pravilnik o osebnih varovainih sredstvih.

V lanskem letu smo organizirali mesec varnosti, program zanj pa so pripravili delavci našega oddelka. Seveda so sodelovali tudi pri njegovem izvajanju. Tu je šlo predvsem za poučevanje delavcev o varstvu pri delu. Sodelovali smo tako tudi kot predavatelji na tečajih o tej temi. Lansko leto je bil sprejet tudi nov zakon o varstvu pri delu. Pripravo na spremembo smo vseskozi spremljali, ob tem tudi razpravljali o osnutku in dali svoje pripombe in predloge. Sedaj ko je zakon sprejet se trudimo, da bi ga čim boljše izvajali. Naši delavci oddelka sodelujejo v raznih stalnih in začasnih komisijah, ki so povezane z varstvom pri delu.

Pa pogledjmo še, kako se je gibalo število poškodb v letu 1974 v primerjavi z letom 1973:

Število zaposlenih je bilo skoraj za 600 ljudi večje lani, poškodb pri delu pa je bilo 32 manj v letu 1974 kot eno leto prej. Temu primerno je bilo tudi manj dni bolovanj za te poškodbe (6928 dni). Poškodb na poti v službo in iz nje je bilo lani manj (24) kot v letu 1973 (37), vendar so bile precej težje. Saj so porabili za zdravljenje lani 1327 dni, v letu 1973 pa 1245 dni. Bolnih je bilo v letu 1974 nekoliko več (6959), njihovih bolovanj pa je bilo za 73 634 dni, to je za 2027 dni več kot v letu 1973. Pri delu se je poškodoval vsak 16., v letu 1973 pa vsak 13. Za to poškodbo je povprečno boloval vsak 18 dni, v letu 1973 pa 17 dni. Bilo je več težjih poškodb v podjetju, ena od teh tudi s smrtnim izidom. Do njih je prišlo skoraj vedno zaradi predrznosti, lahkomišelnosti, površnosti in tudi zaradi slabe organiza-

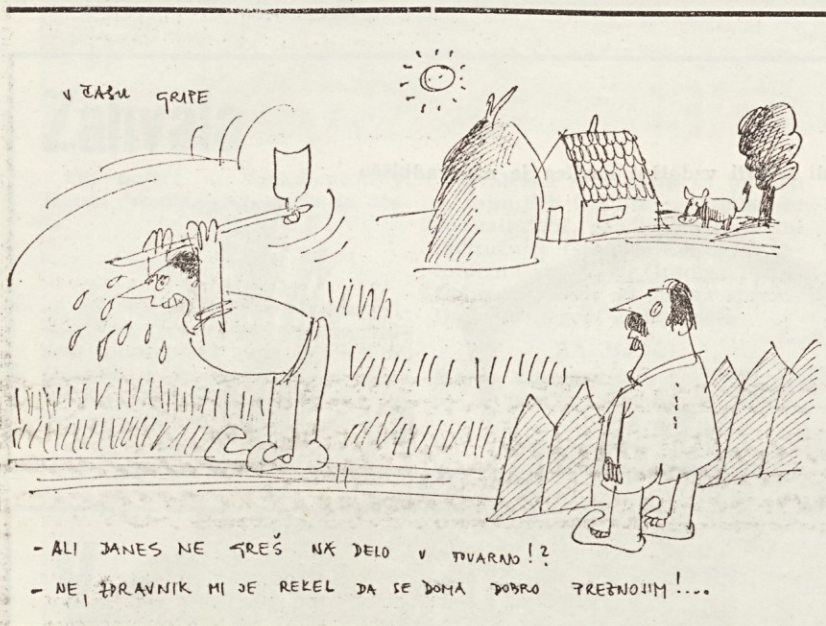
cije dela. Pri preprečevanju tega smo sicer dosegli nekoliko več uspehov kot v letu 1973, vendar še vedno ne dovolj. Naš predlog, da se gradbišča pregleda pred pričetkom gradbenih del, ni bil sprejet. Prav tako ni bil upoštevan predlog, da se vključi v sporazum o medsebojnih delovnih razmerjih tudi pravica delavca do določenega brezplačnega dopusta za obisk družine in njegova pravica do povračila potnih stroškov domov čeprav bi ravno s to določbo kasneje prihranili podjetju marsikateri strošek. Mimogrede naj tudi omenimo, da smo dali tudi predlog, da se pri gradnji novih prostorov za skupne službe poskrbi tudi za prostor, kjer bi uredili varstvo za otroke naših službenec.

Moramo poudariti, da delo v gradbeništvu ni primerljivo z delom v industriji, ker se zelo hitro spreminja in temu primerno je delo na oddelku za varstvo pri delu tudi veliko težje kot podobno delo v industriji. Tempo dela je velikanski in naši delavci na gradbiščih temu težko sledijo in tako jih tudi določbe varstva pri delu prehitevajo. Osebnost štejemo za neuspeh naše službe tudi to, da ni bil organiziran tečaj za organizatorje proizvodnje o organizaciji dela in o postopku dela.

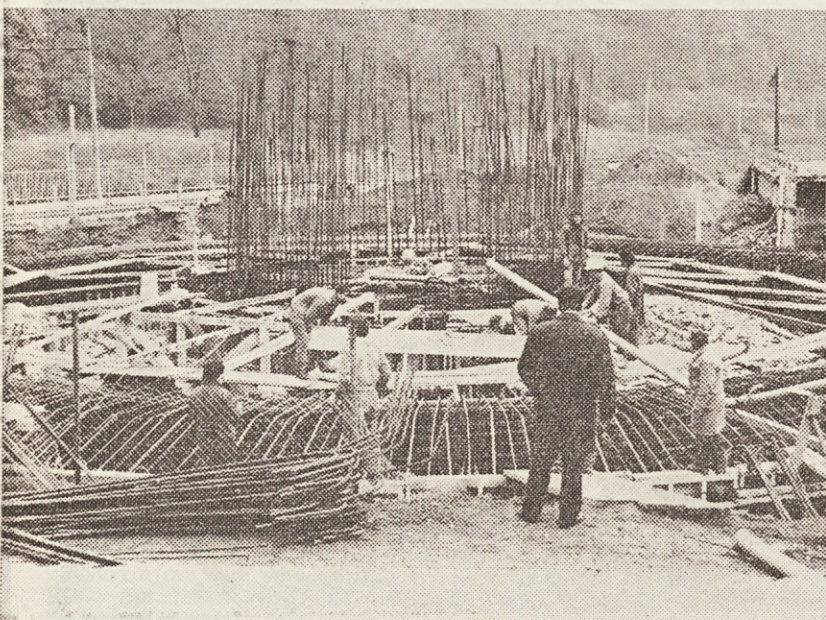
Temu pogovoru je prisostvoval tudi republiški inšpektor za varstvo pri delu v gradbeništvu tovariš ing. Franc Rus. O službi za varstvo pri delu v Gradisu je dejal naslednje:

»Mislim da so izbrali s svojo organizacijo pravo pot. Pravilno je to, da so za varstvo zadolženi centralno, potem pa dela in odgovarja vsak za svojo plat dejavnosti, recimo centralno za elektriko, za stroje, za izdajanje obratovalnih dovoljenj itd. Druga stvar je tudi izpeljava vseh varnostnih ukrepov na gradbiščih in v delavnicah. Sama služba ni več tako močna da bi lahko vse stvari sproti kontrolirala, zato je potrebna tudi zavzetost odgovornih na posameznih deloviščih. Ta odgovornost je ponekod dobra, ponekod pa kar pozabijo nanjo. Opazil sem, da se določene stvari ne uredijo kljub opominom službe za varstvo pri delu toliko časa, dokler se sam ne posežem vmes. Na splošno je po gradbiščih Gradisa srednje dober red. Na nekaterih je zelo dobro, na drugih slabo. Lahko tudi pripomnim da sem le na redkem gradbišču opazil, da spremembe plana v organizacijskem načrtu sproti vnašajo po stvarnem stanju. Res je tako, kot je dejal tovariš Škofic da gre napredek zelo hitro naprej in s tem se tudi spreminja zelo hitro organizacija gradbišč. Vendar pa moramo pri tem gledati na to da če se objekti tehnološko spreminjajo, se mora dopolnjevati tudi vse ostalo — vzgoja človeka, organizacija itd. Da pride do nesreč kljub temu je velikokrat vzrok tudi osebni faktor, neposlušnost, večkrat zaradi nepomembnih stvari koncentracija pri delu pade itd. Podpiram tudi predlog o podaljšanju brezplačnega dopusta za obisk delavcev svojih družin. Elaborate montažnih gradenj je treba uskladiti in pripraviti vedno do konca, ne pa tako, da se jih dela šele po tem, kol sedaj. Pri montaži mora služba varstva pri delu bolj nadzorovati gradnjo, ker je to nov postopek za katerega še nimamo dovolj izdelanih programov varstva.

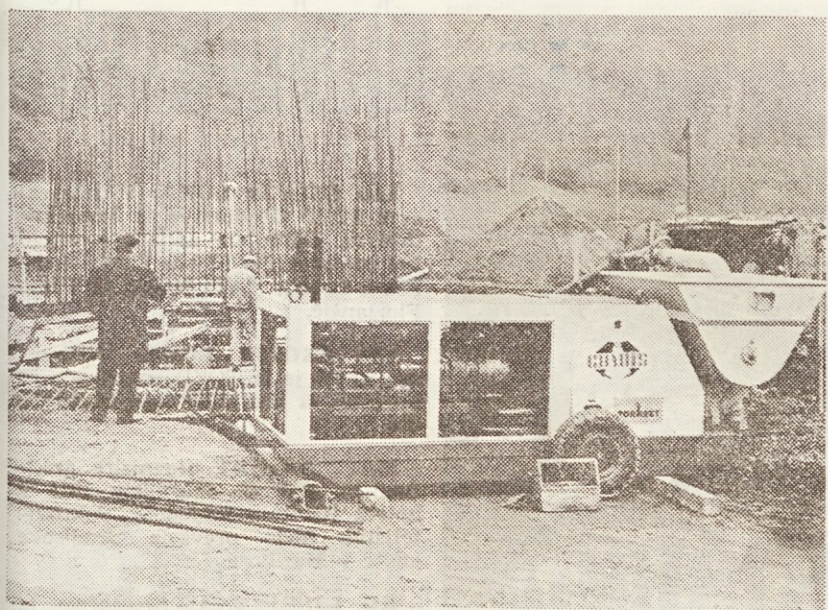
Glede strojev, ki jih Gradis uporablja, so vsi v ustreznem stanju in imajo obratovalno dovoljenje. Za elektriko na gradbiščih za sedaj ni bilo dovolj preskrbljeno mogoče bo v prihodnje boljše, za kar bo moral poskrbeti novi strokovnjak. Bil sem približno 35 delovnih dni na Gradisovih gradbiščih in moram reči, da so pomanjkljivosti, ki smo jih ugotovili, redno odpravljali in redno obveščali republiško inšpekcijo. Naše sodelovanje med službo za varstvo pri delu in inšpektoratom je zelo uspešno, ker v našem skupnem delu ne govorimo samo o sedanjih problemih, ampak načrtujemo tudi reševanje problemov v bodočnosti. Mislim pa da ni samo organizacija za varstvo pri delu tista ki hoče človeka pred nesrečami ampak morajo tudi sami ljudje poskrbeti za svojo čim večjo varnost.



- ALI JANEZ NE GREŠ NA DELO V TVARNO! ?
- NE, PRAVNIK MI JE REKEL DA SE DOHA DOBRO TREZNOJIM!...



Armatura za temelje trboveljskega velikana je že položena

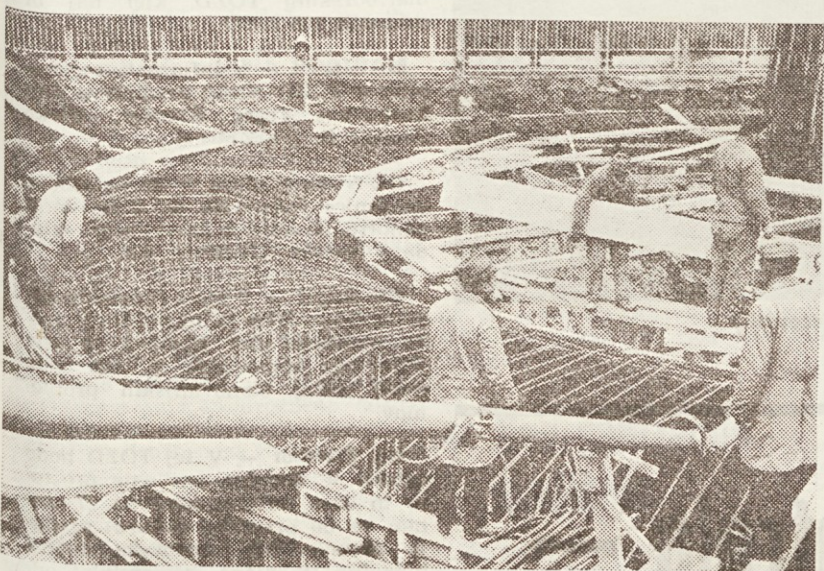


Betonska črpalka je pripravljena

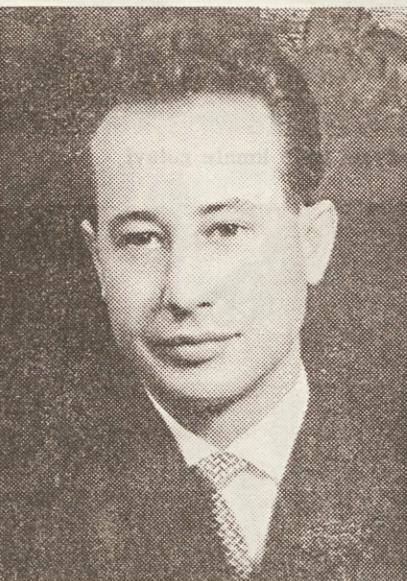
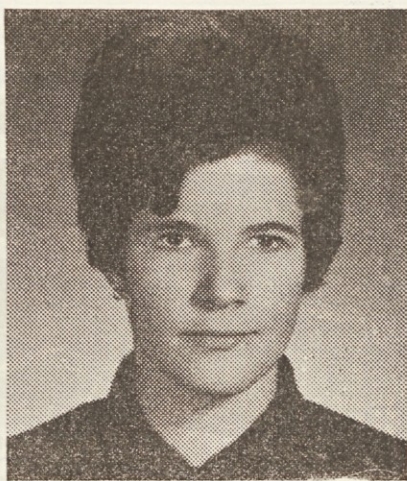
In sedaj v višino

Pri izgradnji največjega dimnika v Evropi za TE Trbovlje so naši delavci že vgradili vseh 62 pilotov, na katerih bo stal ta gigant. V zaključni fazi je tudi izdelava armature za temelj, tako da lahko pričakujemo, da

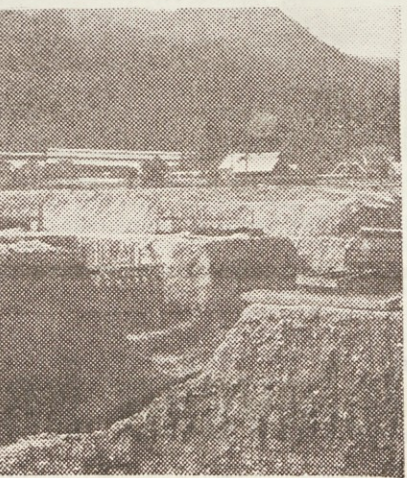
bo dimnik kmalu začel pridobivati tudi na višini. Na gradbišče je že pripeljana betonska črpalka, tako da bo notranji obod kmalu začel dobivati tudi trdnejšo obliko.



Armatura bo kmalu začela služiti svojemu namenu



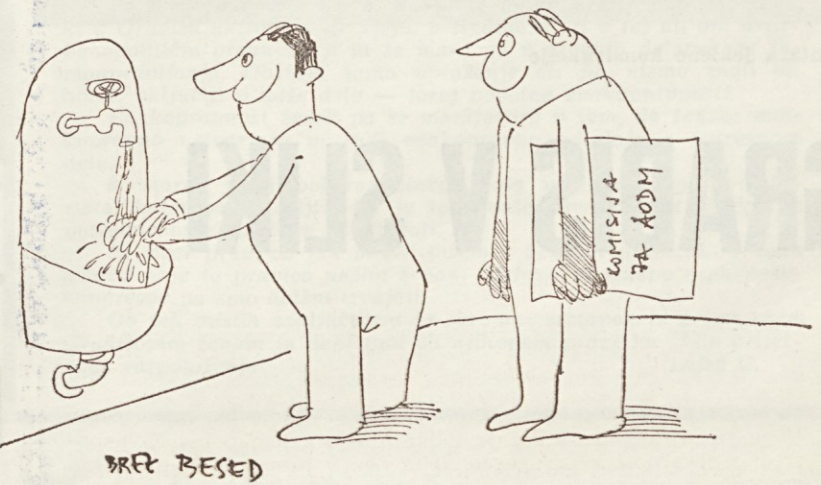
Edo Razdrih, sekretar osnovne organizacije ZK pri skupnih službah



Tudi letos bodo seminarji v Portorožu — skupina lanskih seminaristov



Buldozer pri izkopu za temelje



BRRE BESED

Nezgode nas opozarjajo

V času od 16. 11 do 31. 12. 1974 se je pri delu poškodovalo 48 delavcev, na poti na delo in z dela pa so se poškodovali 4 delavci.

TOZD CELJE: (6 poškodb)

Kerezović Rajko, NK delavec: Pri pranju cevi za črpalko je vrglo cev, ki je bila pod pritiskom ven tako, da je imenovanega potisnila v steber.

Mlinarić Milan, PU tesar: Pri montaži betonskih pokrovov mu je stisnilo sredinec leve roke.

Spasojević Stevan, KV tesar: Pri razopazovanju stebra se je stranica pri spuščanju z žerjavom odpela. Imenovani se je nahajal v neposredni bližini, tako da ga je le-ta oplazila.

Dorić Musret, NK delavec: Pri izkopu temelja se je okrušil kamen ter padel imenovanemu na stopalo leve noge.

Kostadinović Miloš, KV tesar: Ko je bil v neposredni bližini zidarjev, ki so zidali zid, mu je padla malenkostna količina malte v levo oko.

Gavrič Anton, KV tesar: Imenovani se je peljal na delo z avtobusom iz Soštanja v Velenje na gradb. Pekarna. Med hodom v avtobus se je nekemu delavcu razbil kozarec, katerega je nosil v mreži. Imenovani je prijel za razbiti kozarec, ter se porezal na dlani leve roke.

TOZD JESENICE: (11 poškodb)

Inširović Osman, NK delavec: S samokolnico je peljal material, pri tem se je spotaknil, tako da je padel in si poškodoval palec leve roke.

Obrenović Velimir, NK delavec: Na poti na delo iz samskega doma v glavno skladišče, mu je spodrsnilo na poledeni cesti, pri čemer se je udaril na komolec desne roke.

Kovačević Husain, KV zidar: Na avtomobilu je bila montirana naprava za iztzesanje betona. Ko je imenovani prijel za ta žleb, se je žleb preklopil in

mu priščipnil kazalec in sredinec desne roke.

Paviglija Franjo, KV miner: Pri ročnem prevozu kompresorja mu je spodrsnilo in je z roko udaril ob tla, ter si poškodoval mezinlec leve roke.

Berend Mirko, PK betoner: Pri nakladanju valjarja Bomag 90 na kamion je le-ta iz ploha zdrsnil in imenovanega udaril s krmilnim drogom po hrbtu in vratu.

Blagojević Miloš, PU tesar: Pri prenosu opažnega materiala mu je stojka padla na desno nogo in mu poškodovala stopalo.

Mičič Boro, NK delavec: Pri betoniranju kanala je imenovani stopil na žebelj in si poškodoval stopalo desne noge.

Filipović Đuro, PU tesar: Ko je menjal krožni list na žagi mu je spodrsnil ključ, pri čemer si je odrgnil kožo na dlani leve roke.

Softić Ismet, NK delavec: Ko je hotel dvigniti podporni les mu je le-ta zdrsnil iz roke, ter mu padel na desno nogo, tako da mu jo je poškodoval.

Jakara Mato, NK delavec: Pri dobavljanju betonske stene z električnim vrtnalnim strojem je udaril z roko v rob betona in si poškodoval kazalec.

Tatarović Azim, NK delavec: Na gradbišču mu je spodrsnilo, tako da je padel preko roba opažnega elementa v globino ca. 1 m. Pri padcu si je poškodoval hrbtenico.

TOZD KOPER: (2 nezgodi)

Karajković Hasan, PU tesar: Pri delu na odru mu je zdrsnilo, tako da si je poškodoval desno nogo.

Alagić Mehmed, KV zidar: Ko je hotel vzeti lopato, ki je bila na temelju, mu je spodrsnilo in si je pri tem poškodoval desno nogo.

TOZD LJUBLJANA: (6 nezgod)

Kušanić Mirko, NK delavec: Pri ročnem kovanju temeljev za objekt mu je prišel v levo oko drobec kamna.

Vodženić Mile, NK delavec: Pri prenosu betona v vedru po ravni rampi se mu je v gležnju zvila noga tako da je padel in se poškodoval.

Salkić Camil, NK delavec: Pri betoniranju mu je zdrsnilo na armaturi, tako da je z nogo stopil med železa in si jo poškodoval.

Ljubovci Sešet, NK delavec: Po končanem delu in odhodu iz gradbišča je imenovani na stezi ob gradbišču stopil na del deske iz katere je molel žebelj. Pri tem se je vbodel v stopalo desne noge.

Mujkić Sakib, NK delavec: Pri izhodu iz kolektorja se je poškodoval.

Imeri Skender, NK delavec: Pri prenosu vročega bitumna je zadel ob betonski zid z vedrom polnim bitumna. Pri tem se je opeknel po desni roki, skozi zaščitne rokavice.

TOZD LJUBLJANA-OKOLICA: (3 nezgode)

Zukanović Remzo, KV zidar: Pri zabijanju žeblja je imenovanemu spodletelo kladivo, tako da si je poškodoval levo roko v kateri je držal žebelj.

Meznarič Jože, VK tesar: Pri demontaži montažne barake ga je oplazil element po hrbtu.

Hamzić Ibro, KV zidar: Pri sestopu iz delovne stolice se je le-ta prevrnila, tako da si je poškodoval desno nogo.

TOZD MARIBOR: (8 nezgod)

Hadžirić Kasim, delovodja: Pri skoblanju na poravnalnem skobelnem stroju mu je letev zdrsnila iz roke, tako da se je s prsti desne roke dotaknil rezila. Poškodoval si je 3 prste desne roke.

David Stanko, KV tesar: Pri napravi opaža mu je spodrsnila lomilka iz železnega okvirja. Pri tem je padel in se udaril v levo roko in komolec.

Valentić Stanko, NK delavec: Pri zabijanju zagod pri postavljanju montažnih stebrov ga je sodelavec nehote udaril po prstu leve roke.

Blazina Emil, KV zidar: Ko je imenovani končal zidanje je skočil z odra, pri tem pa si je poškodoval levo nogo v gležnju.

Miholič Ludvik, VK zidar: Pri betoniranju sten IV. nadstropja je žerjavist prehitro spustil posodo z betonom, tako da se je le-ta odbila in poškodovala nogo imenovanemu, kateri je vodil betoniranje.

Roudi Franc, KV tesar: Ko je imenovani razlagal betonske zidakce iz kamiona mu je padla opeka na nogo.

Markovič Stijepan, PU delavec: Pri podiranju profilov mu je spodletela sekira, ter ga udarila pod kolonom leve noge.

Moge Ivo, VK šofer: Pri prevažanju toplih malic je pri izstopu iz vozila stopil na kamen in si poškodoval gleženj na levi nogi.

TOZD RAVNE: (2 nezgodi)

Aldžić Maše, NK delavec: Pri dviganju betona iz silosa mu je posoda stisnila palec desne roke.

Plešnik Ivanka, uslužbenka: Pri službenem opravku v skladišču si je pri izhodu iz uprave poškodovala nogo v gležnju.

TOZD NIZKE GRADNJE: (4 nezgode)

Ivanović Jože, KV tesar: Pri ročnem brušenju žage mu je veter vrgel opilek v levo oko.

Dumović Božo, miner: Pri polaganju dilatacije na mostu je popustil zvar, tako da se je imenovani udaril in si poškodoval roko.

Mitrović Simo, PU tesar: Pri razopazovanju opornika je popustila deska, tako da je imenovani omahnil in padel.

Mešić Omer, KV miner: Pri odvijanju kablov mu je poškodovala desno nogo.

TOZD KO LJUBLJANA: (1 nezgoda)

Plešec Franc, delovodja: Pri sestopu iz kupa materiala je imenovani nerodno stopil, pri tem pa si je zvil levo nogo v gležnju.

TOZD SKOFJA LOKA: (2 nezgodi)

Jelovčan Janez, NK delavec: Pri pokrievanju strehe na lupinlem stroju se je pri podajanju desk na streho zbedel s trsko.

Bjelić Ruad, NK delavec: Za rofilnikom je ocenjeval deske, pri tem mu je prišel palec desne roke med dve deski in mu ga je stisnilo.

TOZD OGP LJUBLJANA: (4 nezgode)

Duranović Muhamed, PK betoner: Imenovani je s sodelavci ravnal betonsko železo katerega so nategovali s pomočjo električnega vitla. Ko je popuščal nateg ga je ročica stroja udarila po obrazu in desni roki.

Rodić Milan, NK delavec: Imenovani je demontiral vibrator teže 20 kg, pri tem mu je padel na stopalo desne noge.

Sinković Ivan, NK delavec: Imenovani je s sodelavci sklapljaj kovinski opaž za y nosilce, pri tem mu je priščipnilo palec desne roke.

Mirković Stojka, KV betoner: Imenovani je zbijal končnico opaža betonskih fasadnih elementov, pri tem se je odločil drobec kladiva in ga ranil v levo koleno.

TOZD SPO LJUBLJANA: (3 nezgode)

Farič Rudi, strojnik: Pri podmazovanju nakladača mu je spodrsnilo, tako da se je udaril v komolec leve roke.

Poznič Zdravko, strojnik: Pri rušenju stavbe na gradbišču tobačne tovarne ga je udarila roleta od vrat po desni roki.

Vegelj Alojz, avtomehanik: Pri odhodu iz dela je stopil na rob pločnika, pri tem si je zlomil levo nogo v gležnju.

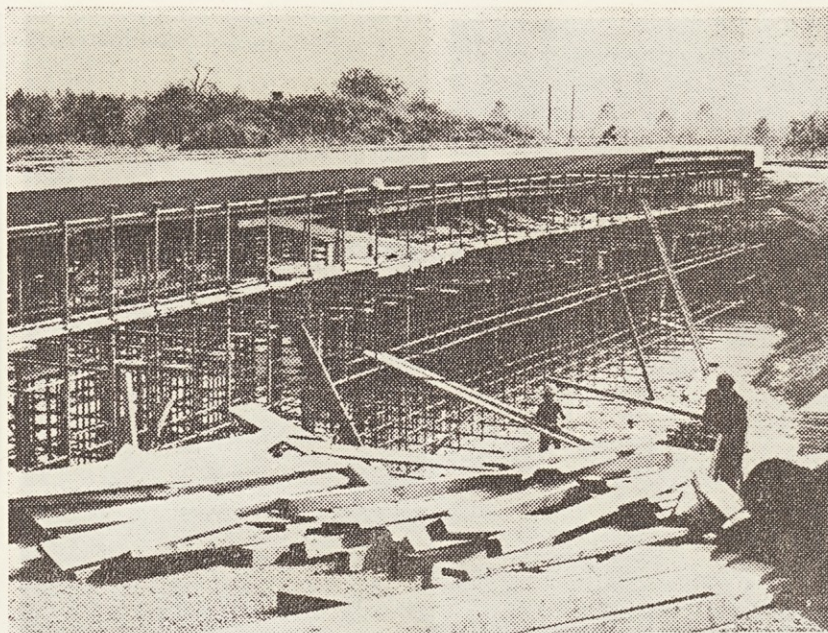
TOZD ZELEZOKRIVNICA: (1 nezgoda)

Tomič Nedeljko, NK delavec: Pri dvigovanju in transportiranju stroja za stremena se je stroj nagnil zaradi nepravilnosti strojnika na viličarju in mu stisnil roko.

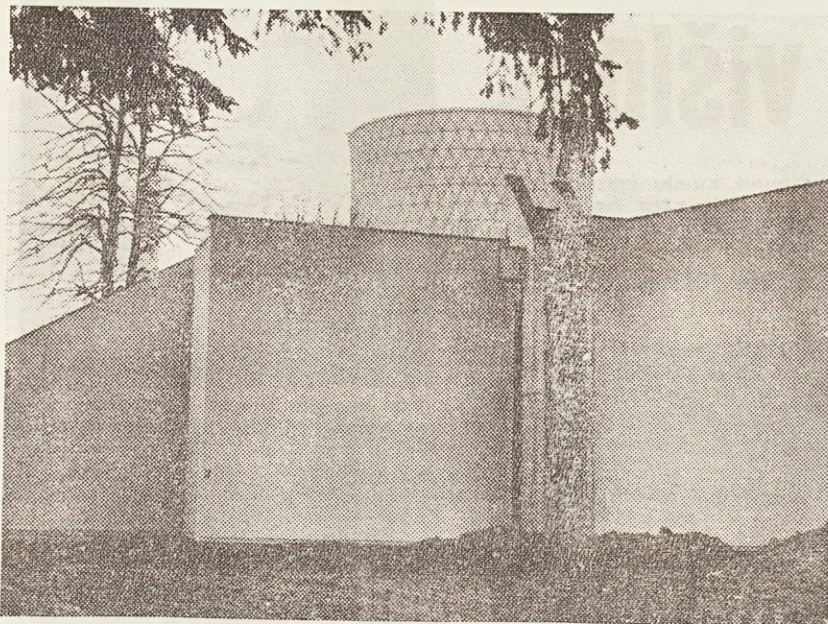
Bambič Bojan



Montaža jeklene konstrukcije

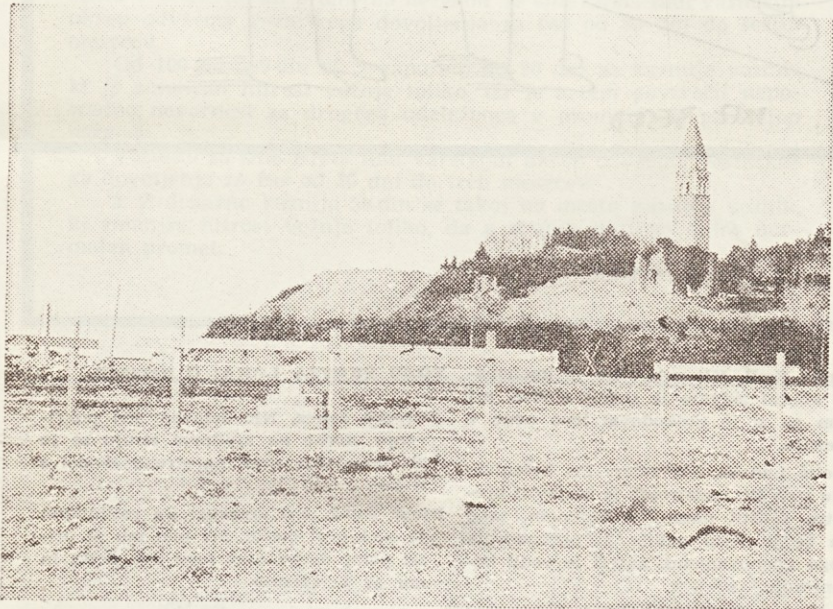


Nadvozi bodo kmalu gotovi



V Sošanju se bo panorama zagotovo spremenila

GRADIS V SLIKI



Pred začetkom del na obali za Bernardin

Delavska kontrola — dve skrajnosti

Pri vходу nekega podjetja so stali že nekaj mesecev, trije delavci. Njihova edina naloga je bila da kontrolirajo prihod delavcev na delo. Na prsih pa so se jim svetile značke DK — delavska kontrola.

Prihajajoč mimo njih so se zaposleni začutili zelo neprijetno. Če že zaradi drugega ne zaradi tega, ker so bili v očeh te trojice sumljivi — za vsakega se je namreč predpostavljalo da je nevesten ker zamuja. Toda kmalu delavcev ni bilo več. To pa ne pomeni da ni več tudi delavske kontrole. Je samo ukvarja se z drugimi stvarmi ali pa obstaja samo «na papirju». Veliki večini kolektiva

namreč še ni jasno — saj to nikjer konkretno tudi ne piše — kakšno je to delo. Zaradi neznanja ali nevednosti je praksa pokazala dve skrajnosti delavske kontrole.

V nekaterih sredinah, kot je že omenjeni primer kjer so člani delavske kontrole prizadevno delali in kontrolirali prihode in odhode z dela. V drugih podjetjih pa so ustanovili delavsko kontrolo zaradi kontrole same. Le malo je delovnih organizacij kjer se je delavska kontrola začela resnično ukvarjati s svojim pravi delom to je odpravljati nepravilnosti, ki imajo lahko tudi materialne posledice.

LIO SKOFJA LOKA: V delavski svet SOZD Gozdarstva in lesne industrije Gorenjski so bili izvoljeni kot predstavniki LIO iz Skofje Loke Franc Cegnar, Luka Novak in Vinko Florjančič.

LIO SKOFJA LOKA: Vrednost del, ki jih je ta TOZD pogodbeno že prevzela za leto 1975 — naša, 74.700.000 din.

MARIBOR: DIT organizira gradbeniški ples 15. februarja 1975 v hotelu Radin v Radencih. Pokroviteljstvo bodo prevzele Gradisove enote v Mariboru.

KO LJUBLJANA: Kegljačem te TOZD, ki so v tekmovanju TRIM zasedli ekipno prvo mesto, so za njihov uspeh in za širjenje takega športnega udejstvovanja pripravili izdelavci v znak priznanja skromno zakusko.

KO LJUBLJANA: V tej TOZD so se odločili, da bodo namenili 9.000 din za izgradnjo šol na potresnem območju Korčanskega.

GE Nizke gradnje — Zaradi pomanjkanja ustreznih predivalšč za delavce v nizkih gradnjah so se odločili, da bodo pristopili h gradnji samskega doma skupaj z ostalimi mariborskimi TOZD, kjer naj bi pridobili 100 ležišč.

MARIBOR — V informativno skupino v TOZD Nizke gradnje so bili imenovani Franc Klančar, Mirko Zemljic in Ivo Krštinec.

GE Nizke gradnje — Za naložbo v obveznice federacije so v tej enoti odobrili posojilo iz rezervnega sklada v znesku 110.000,00 din.

GE Koper — V stanovanjskem naselju Olmo III a so nakupili za svoje zaposlene dva trisobna in eno štirisobno stanovanje. S tem bodo rešili nekaj stanovanjskih problemov.

GE Maribor — V tej TOZD bodo uredili še dodatne poslovne prostore in sicer na Gosposvetski 27. Tamor se bo preselila nabava prodaja obračun OD, kadrovska služba, blagajna tehnično komercialni oddelki. Ostali oddelki bodo imeli svoje prostore še vedno tam kot doslej.

Nemirno tržišče betonskega železa

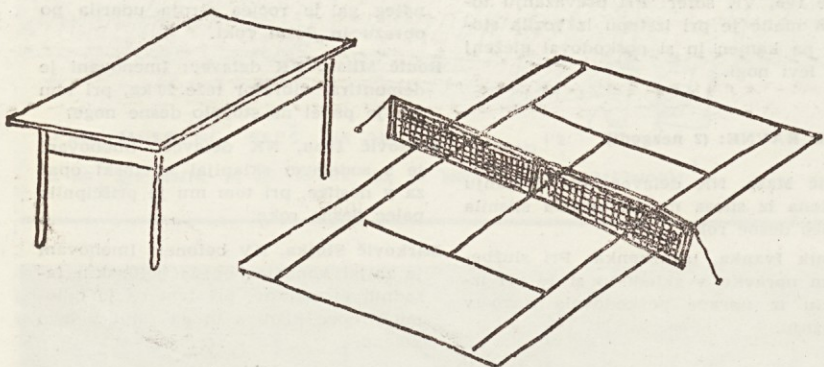
Kako težko je v teh nemirnih gospodarskih tokovih planirati tako na domačem, kot tudi na svetovnem tržišču potrjuje tudi podatek o nabavi betonskega železa za tržišče Navzlic planom, ki so bili izdelani pravočasno in tudi pravočasnim zagotovitvom za ljubavo — domača proizvodnja 353.000 ton in uvoz 164.000 ton — je bilo stanje z nabavo in dostavo tega gradbenega materiala kritično. Razlogi so znani in kar se tiče proizvajalcev tudi razumljivi. Zaradi motenj na svetovnem tržišču obstaja velika razlika med ceno domačega in uvoženega, kar proizvajalce povsem razumljivo bolj vleče v izvoz. Poleg tega pa so cene gredle tako visoke, da je proizvodnja železa že praktično izguba.

Potrošniki tega materiala gradbeniki, imajo polno mero razumevanja za te probleme proizvajalcev. Medtem pa si gradbeno podjetja vseeno prizadevajo, da bi se tržišče stabiliziralo in ne bi bili plani tako ogroženi. Od letošnje predvidene porabe 513.000 ton betonskega železa je realizirano le 35% in sicer v domači proizvodnji 39% z uvozom dogovorjenega železa pa samo 25,8%.

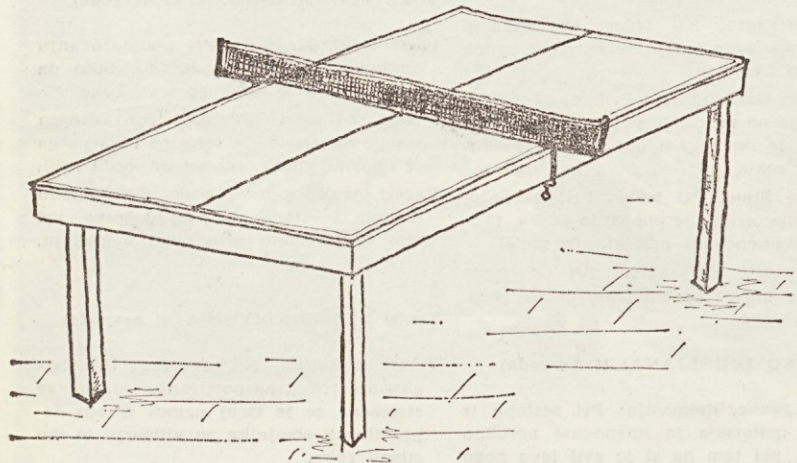
Orientacija proizvajalcev na izvoz še potrjuje podatek, da je v lanskem letu plasirano na zunanje tržišče v prvih osmih mesecih 86.500 ton betonskega železa medtem ko je bilo v istem obdobju predlani le 30.168 ton. Zaradi tega je sekretariat za gospodarstvo Gospodarske zbornice Jugoslavije, ki je zadolžen za izvajanje sporazuma za oskrbovanje z betonskim železom intenziviral pri pristojnih organih da se izvoz tega materiala la za družbeno kontrolo.

V tako težki situaciji je tudi težko planirati, saj nam niso znani niti plani za tekoče leto. Ob takih pogojih bo verjetno v prihodnjem letu treba povečati uvoz, sicer bo pomanjkanje še večje.

RAZVOJ NAMIZNEGA TENISA



Ko sta se miza in tenis združila je nastal nov



Šport — namizni tenis

Odbor za pripravo praznovanja »Dneva gradbenicev« pri RO sindikata gradbenih delavcev Slovenije Ljubljana, Dalmatinova ul. 4

razpisuje

natečaj med gradbenimi delavci za izdelavo:

1. spominskega letaka:

Vsebina:

- letak naj simbolizira dosežke gradbeništva
- na izstopajočem mestu naj bo tekst: »3. junij — Dan gradbenicev«
- vse ostalo (velikost, vsebina, barve itd.) je prepuščeno avtorju;

2. spominske značke:

Vsebina:

- značka naj simbolizira gradbeništvo
- vsebuje naj tekst: »3. junij — Dan gradbenicev«
- velikost primerna za nošenje
- vse ostalo (oblika, barva itd.) je prepuščeno avtorju.

Nagrade:

Osnutki letaka in značke bodo nagrajeni:

I. nagrada	1.500 din
II. nagrada	1.000 din
III. nagrada	500 din

Rok za dostavo osnutkov:

1. marca 1975 do 12. ure na Republiški odbor sindikata gradbenih delavcev Slovenije Ljubljana, Dalmatinova 4.

Vsi avtorji naj svoje osnutke dostavijo do navedenega roka, v zaprtih kuvertah, na katerih naj bo navedena šifra avtorja. V pismu pa naj bo v drugi zaprti kuverti naslov avtorja, ki je izdelek pod šifro poslal.

Priljubljeni odbor