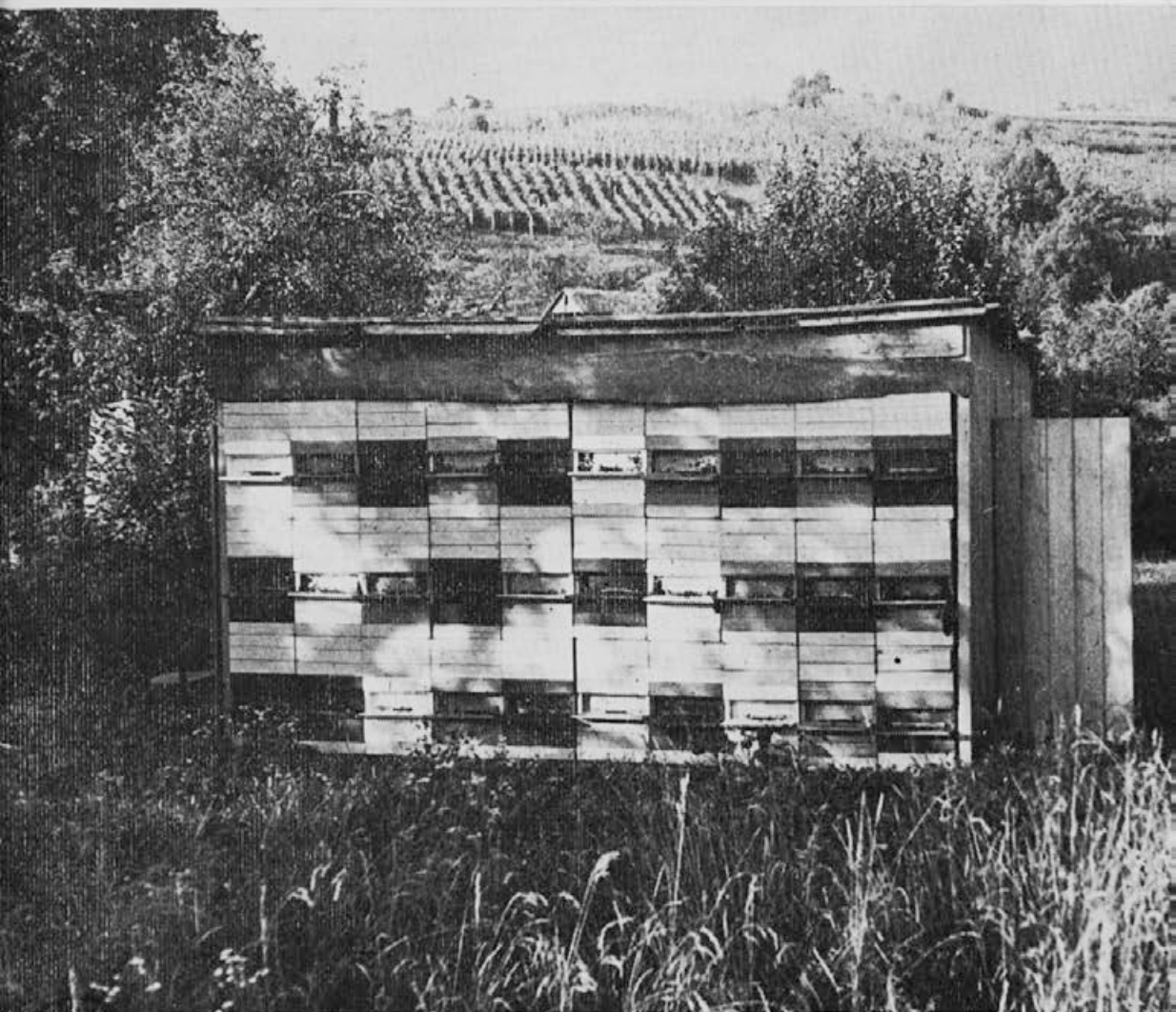


slovenski čebelar

10

Letnik LXXXIV — Leto 1982



LETO 1873 — PRIČETEK PERIODIČNEGA ČEBELARSKEGA TISKA NA SLOVENSKEM

slovenski čebelar

SLOVENSKI ČEBELAR
GLASILO ČEBELARSKIH
ORGANIZACIJ SLOVENIJE

St. 10 1. oktober letnik 84

VSEBINA

Rudi Anžel: Čebelarjenje z dvotretjinskimi nakladami in z uporabo visoke več namenske podnice . . .	257
Franc Kolenc: Čebelarjeva opravila za mesec oktober	259
Prof. dr. Jože Rihar: Prispevek k čebelarjenju v nakladnih panjih	262
Franc Šivic: O letošnji paši na Goriškem	271
Inž. Marjan Debelak: Nov način čebelarjenja v AŽ panjih	275
Branko Relič: Ali smo storili vse za uspešno prezimovanje čebel . . .	273
Martin Mencej: Ob objavljenih tekstih z IX. kongresa jugoslovan- skih čebelarjev	279
Prof. Janez Mihelič: Šesti čebelarski sejem v Somboru	281

IZ DRUŠTVENEGA ŽIVLJENJA

Zapisnik s seje zveze čebelarskih org. Jugoslavije v Beogradu . . .	282
Jordan Blažević: Čebelarji blejske družine skrbimo za svoje izobraževanje na čebelarskem področju	284
Aleš Mižigoj: V spomin na pionirja apiterapije	285

OSMRTNICE

BILTEN MEDEX

dipl. oec. Aleš Mižigoj: Matica — osnovni faktor za pridelovanje medu	I
Kombinirani kadilnik	III

CONTENTS

R. Anžel: Beekeeping with two thirds frames and by using a high bottom board for several uses . . .	257
F. Kolenc: Beekeeper's occupations in October	259
J. Rihar: A contribution to the beekeeping in framed bee-hives . . .	262
F. Šivic: About this year's forage in Gorizia region	271
M. Debelak: A new way of beekeeping in AŽ bee-hives	275
B. Relič: Have we done all for a successful wintering of bees . . .	273
M. Mencej: At the published texts from the IX th Congress of Yugoslav beekeepers	279
J. Mihelič: The 6 th beekeeping fair in Sombor	281

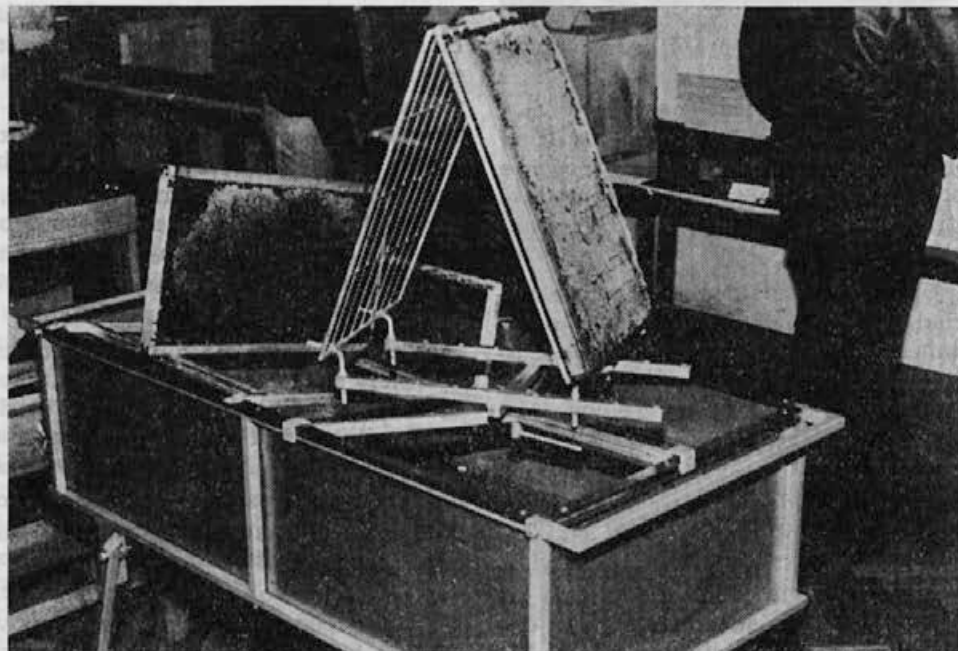
FROM SOCIETY LIFE

Report from the session of the Yugoslav beekeeping organizations in Beograd	282
J. Blažević: Beekeeping organization in Bled pays attention to the education in beekeeping	284
A. Mižigoj: In memory of the pioneer of apitherapy	285

OBITUARIES

MEDEX BULLETIN

A. Mižigoj: Bee-queen — the basic factor for honey production . . .	I
Combined smoker	III



ČEBELARJENJE Z DVOTRETJINSKIMI NAKLADAMI IN Z UPORABO VISOKE VEČ NAMENSKE PODNICE

RUDI ANZEL

V tem sestavku nimam namena prepričati bralce, da je najboljši sistem sistem dvotretjinskih naklad. Ob različnih srečanjih rad prisluhnem debatom okoli panjskih sistemov, vendar me zelo moti, ko posamezniki vztrajno trdijo, da je najboljši sistem le tisti, v katerem sami čebelarijo. Tako sta se izoblikovali dve skupini, od katerih ena vztrajno zagovarja le listovni panj, druga pa nakladalni panj in v tem ne vidi pomanjkljivosti svojega oz. dobrih lastnosti drugega sistema.

Menim, da moramo govoriti le o prednostih enega ali drugega tipa panja. Te prednosti, ki so pa v veliki meri pogojne s pašnimi viri kjer čebelarimo in s tem ali čebelarimo na mestu ali prevažamo.

Preden sem se dokončno odločil za čebelarjenje v nakladnem panju, sem

prebral o panjskih sistemih precej literature. Razlogi, da sem se odločil za omenjeni sistem, so bili predvsem naslednji:

- manj zahtevna izdelava nakladnega panja v domači delavnici,
- velika možnost kombinacij pri opravi ter večanje in manjšanje prostornine glede na moč družine.

Čebelarim v Savinjski dolini na stalnem mestu, kjer nimam izdatnejših paš. Na začetku čebelarjenja sem si izdelal normalne in polovične naklade, vendar sem pred dvema letoma prešel na sistem 2/3 naklade z uporabo večnamenske visoke podnice. Razlogi so tile:

- omejena možnost menjave satov,
- prevelike spremembe za čebele pri spomladanskem večanju prostornine panjev,

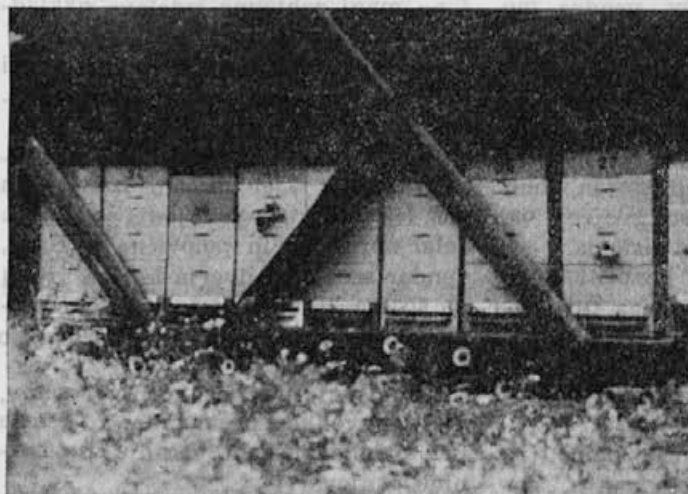
— teža normalne naklade, ki obremenjuje čebelarja pri njegovih opravilih.

Uporaba polovične naklade ima v naših razmerah čebelarjenja, kjer so ob spomladanskem razvoju družine pogosti vdori hladnega zraka, prednosti pred uporabo samo normalnih naklad.

Uporaba normalne in polovične naklade omogoča uporabo stanikov dveh dimenzij. Ob dodajanju satnic ob gradilnem nagonu družine pa se pojavijo problemi z odvzetimi sati z zalego, ker jih ne moremo vstaviti v polovično naklado. Ta pomanjkljivost je pri uporabi 2/3 naklade odpravljena. Posebej pa sem zadovoljen z izvedbo satnika, ki ga je pred 2 letoma na razstavi v Polju predstavil inž. Klun. Vrhnja latica tega satnika je široka 2 cm in debela 1 cm, kar zadostuje teži sata 2/3 naklade. Stranski latici sta široki 3,7 cm debeli 1 cm in sta enako široki po vsej dolžini, s priostrenim zgornjim in obema spodnjima vogalom, kar omogoča lažjo vstavitvev in razmik satov. Na spodnjem delu sta vstavljeni 2 latici visoki 1 cm in široki 0,6 cm, med kateri se vstavi satnica. Satnik se ne žiči, temveč se satnica samo zalije na

zgornjo latico, v katero je vrezan žlebič. Navzdol satnica prosto visi, kar pogojuje, da je zaradi prostega raztezanja sat lepo izdelan. Pri točenju nežičenih satov v košu izdelanem iz šibk ne poškodujemo satov, tudi deviških ne. V razmerah, v katerih čebelarim, sem v letošnji sezoni točil poprečno nad 20 kg medu na panj brez vsake poškodbe na satju, kljub temu, da ne žičim satnikov.

Druga prednost 2/3 naklad, za naše celinsko področje, kjer so razmere za čebelarjenje bistveno drugačne od npr. primorskega pasu, je v tem, da pri dodajanju naklad v dobi razvoja ne povečamo prostora za 50%. Veliko več možnosti imamo z 2/3 naklado, da povečujemo prostornino vzporedno z močjo — razvojem čebelje družine. Normalno čebeljo družino zazimimo v 3 nakladah. Spomladi družina zaseda srednjo in vrhnjo naklado, v kateri je hrana. S prvo in drugo menjavo naklad 1, 2, 3 v 1, 3, 2, nato 3, 2, 1, dosežemo zadovoljiv razvoj družine. Pri tretji in četrti menjavi menjamo srednjo in naklado na podnici (3, 2 v 2, 3) s tretjo naklado, kjer je nekaj zalege in medni venec. Ob zadovoljivi paši zadržujemo matico, da zalega v spod-



Stojišče LR panjev z 2/3 nakladami in visokimi podnicami.

njem delu panja brez uporabe matične rešetke. Ob slabšem dotoku hrane pa je tudi matična rešetka nepogrešljiva.

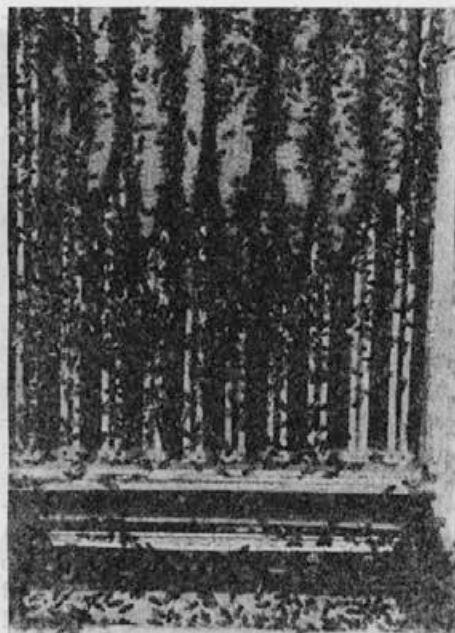
Če ima čebelar par panjev, takrat ne razmišlja, kako težka je naklada. V primeru večjega števila družin, ko traja posamezni pregled ves dopoldan, en dan ali celo vsak dan, pa je zelo bistveno, kakšno težo ima naklada. 2/3 naklada je bistveno lažja in lažje je tudi opravilo. Točnih kg in dkg ne bi navajal, saj so o tem že večkrat pisali.

Na vrhu panja imam 8 l pitalnik; izdelan je iz lesa in lesonita, opremljen z regulatorjem za jemanje hrane. S takšnim pitalnikom lahko dražilno krmimo s sirupom suhim sladkorjem ali spomladi s sladkornim testom.

Dvoletne izkušnje z visoko večnamensko podnico, ki sem jo predstavil v 3. številki Čebelarja t. l., popolnoma zadovoljuje pričakovanja. Zadovoljstvo izražajo tudi tisti čebelarji, ki so si že nabavili podnico v letošnji sezoni.

Na enem stojišču, kjer sem letos smukal cvetni prah od 15. 5. do 25. 6., sem pridobil nad 5 kg cvetnega prahu na družino. Zaradi manjšega povpraševanja nisem smukal vso sezono, tako da nimam podatkov o bari v eni sezoni.

Posebej primerna pa bo 2/3 naklada v borbi proti varroozi, ker čebe-



Pogled od spodaj nam pokaže, kako čebele grade trotovinu v visoki podnici in kako močna je družina.

le vztrajno gradijo trotovinu v prazen prostor zadnjega dela podnice. Žični okvir, ki je sestavni del podnice, pa je nepogrešljiv pri uporabi timola, dimljenju ali dodajanju tekočine, ki povzroči vzburljanje v družini. Postopek borbe proti varroozi z dodajanjem tekočine je opisal tov. Kranjc v reviji Čebelar.

ČEBELARJEVA OPRAVILA V OKTOBRU

FRANC KOLENC

Če smo med letom delali po mesečnih navodilih, ki jih vsako leto prebiramo v Slovenskem čebelarju, imamo zdaj pripravljene močne čebelje družine za prezimovanje z mladimi maticami, z zadosti v med predelanega sladkorja in se nam ni treba bati muhaste zime.

Hladnejši letni čas vpliva na čebelje družine, da se na manjši površini združijo v ulicah med sati, naredijo prostor za prezimovanje, vedno bolj leno izletavajo po zadnji cvetni prah na astre in drugo jesensko cvetje ter donšajo manjše količine vode. Center zimske gruče navadno izberejo

tam, kjer se je polegla ali se bo polegla zadnja zalega. To ni vedno prednji del sredine panja, kot si želimo in je najbolj primeren za prezimovanje. Če je center prezimovanja v bližini žrela v sredini panja, se čebelja gruča pozimi pomika za medom proti zadnjemu delu satja in se pri tem glede na številčno moč čebelje družine lahko usmeri na levo ali desno; to je zanesljivo znamenje, da bodo z lahkoto prezimile. Spomladi jim ostane zimska zaloga na krajnih satih, levo in desno od centra. Če je že jeseni center zimske gruče zunaj sredine panja, pa je možno, da se čebele pomikajo za medom v smer, ki je bližja steni panja. Tako se lahko zgodi, da se zaradi mraza cela zimska gruča ne more več prestaviti na drugo medeno stran satov, pa zato umro od lakote. Umrle so takorekoč pri polni skledi.

Čebelarjeva naloga v oktobru je, da ob hladnem vremenu odpre prostor za prezimovanje in pogleda pod zimsko gručo na žrelo, da ugotovi center prezimovanja. Center bo vedno tam, kjer segajo čebele s svojimi telesci najgloblje proti dnu panja. Če pri takem bežnem pregledu ugotovimo, da je center v bližini ene od sten panja, na drugi strani pa so nezasedene ulice, smo dolžni ob lepem vremenu prestaviti gnezdo — center prezimovanja — v sredino panja. To napravimo tako, da na tistem kraju panja, kjer ni čebel, izvlečemo potrebno število medenih satov, jih stavimo na stolico in nato ostale sate drugega za drgim pomikamo v izpraznjeni del panja in satov ne izvlečemo iz panja. Nato na drugo stran na prazno mesto vstavimo medene sate, ki jih imamo na stolici. Tako imamo zimsko gručo v sredini panja.

V oktobru se rado pojavi tiho ropanje. Močnejše čebelje družine prično dopoldne izletavati prej kot slabiči in tiho kradejo med iz nezasedenih

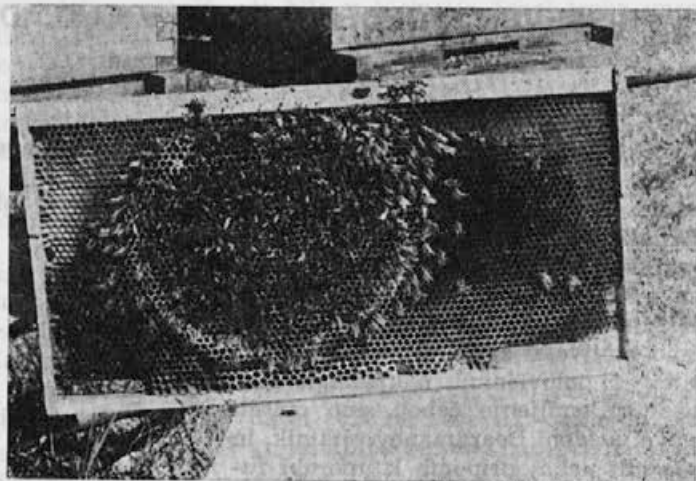
ali slabo zasedenih satov slabičev. Zgodi se lahko, da izpraznijo s tihim ropanjem določenim panjem polovico zaloge. Čebelarjeva naloga je, da opravi kontrolni pregled tistih čebeljih družin, ki ne zasedajo vseh satov in ugotovi na krajnih satih, če so polni ali prazni. Če ugotovi, da so prazni, jih zamenja z medenimi sati iz rezervě ali pa v skrajnem primeru še dokrmi. Do približno 15. oktobra, glede na vremenske razmere, lahko takim družinam še polagamo sladkorno raztopino, ki naj bo nekoliko gostejša. Sladkorno raztopino za to krmiljenje prevremo in ohlajeno polagamo čebelam. S prekuhanjem sladkorne raztopine deloma predelamo trsni sladkor v sadnega in s tem manj obremenjujemo čebele pri predelavi sladkorja v med.

Ob ugodnem vremenu moramo očistiti dno panjev od vseh voščenih prizidkov, ker so ti prizidki spomladi leglo voščenega molja, na drugi strani pa nas ovirajo pri polaganju lepenke ali lesonita na dno pod gnezdo. Vsem panjem moramo ob hladnejšem vremenu položiti pod gnezdo lepenko ali lesonitno ploščo, na katero pada pozimi drobir, mrtvice in druga nesnaga. Lepenko izrežemo pri žrelu v obliki polmeseца, da ne ovira čebel pri izletavanju, ker se zaradi vlage rada deformira in tako ovira čebele pri vhodu.

Zdaj je tudi čas za prebarvanje panjev. Panji so suhi in čebelar lahko ob hladnejšem vremenu za določen čas zamaši žrelo s krpo in odstrani s panjev staro barvo. Nato odpre žrelo in naslednji dan popoldne, ko so čebele mirne, ponovno zamaši žrela; odpre zadaj vrata zaradi zračenja in z oljno barvo prebarva predji del panja. Barva se ponoči posuši in tako smo zavarovali panje za naslednja štiri leta.

Popolno zapaženje pred zimo še ni nujno, potrebno pa je panje stisniti

Vlaga v panjih je bila že velikokrat vzrok, da so čebele odmrle, zato bodimo zelo pazljivi pri paženju panjev.



in zamašiti reže med panji, da ni prepiha. Tako omogočimo, da se panji med seboj bolje ogrevajo. Reže med panji navadno zamašimo s krpami, ki jih rahlo navlažimo z nafto. Nafta preprečuje prezimovanje raznemu mrčesu med panji in spomladi voščene-mu molju. Tudi ptiči pustijo tako zamašene reže pri miru.

Imamo pa še razna druga dela. Odstranimo veje raznih dreves, ki rastejo ob čebelnjaku, da pozimi ob vetru ne vznemirjajo čebel, postavljamo pasti za miši ali potrosimo strup. Miši se pred zimo izredno rade preselijo v čebelnjake in tam delajo škodo tudi na satju, če jim je dosegljivo. Sortiramo še satje, tako da izločimo staro satje za prekuho, pripravimo po čebelnjaku itd.

Čebelar, ki dela z računico, napravi v tem času finančni obračun za tekoče leto. Letošnje čebelarstvo leto lahko ocenimo za srednje dobro. Če smo se le malce posvetili čebelam, so nam še kar poplačale trud.

V avgustu se je ponekod pojavilo gozdno medenje in je mana takoj trdila. Taki čebelarji imajo v panjih, v mediščih, veliko trdega medu, saj so ga morali pred krmljenjem za zimo umakniti iz plodišča v medišče.

Razni novatorji so že opisali, kako točimo tak med, pa do sedaj še nimamo zanesljive metode. Strjen med v satju odkupuje MEDEX Ljubljana, če ga želimo prodati. Med v satju lahko spravimo v suhem prostoru čez zimo in z njim spomladi krmimo čebele za zalego tako, da vstavimo po dva sata na kraj v medišče in napravimo na zadnjem delu matične rešetke manjšo odprtino. Čebele bodo pridno izpraznjevale strjen med, matica pa bo bolje zalegala. Če imamo veliko takega medu, ga lahko izpraznimo iz satov z namakanjem v topli vodi. Sate s strjenim medom naložimo spomladi v primerno posodo (dobijo se primerne plastične posode), jih obtěžimo, da jih voda ne dvigne, in nanj nalijemo precej toplo vodo. Pokriti med pred namakanjem odpremo. Posodo, v katero smo namočili sate, pokrijemo s plastiko in vrečami, da se voda prehitro ne shladi in naslednji dan sate iztočimo. V isto raztopino lahko namočimo še drugič ali tretjič, tako da jo prej pregrejemo in tako dobimo medno raztopino za spomladansko špekulativno krmljenje čebel. Taki raztopini lahko dodamo še sladkor, če je prerodka, in pospešimo zaleganje matice spomladi.

PRISPEVEK K ČEBELARJENJU V NAKLADALNIH PANJIH

PROF. DR. JOZE RIHAR

Ob tretji izdaji knjige Čebelarjenje v nakladalnem panju v hrvaoskosrbskem jeziku smo v uvodu nanizali smeri napredka čebelarstva znanosti biološke in tehniške narave, ki jih je prinesla v slovensko čebelarstvo borba za uvedbo nakladalnega panja, t. im. »panjska vojna« (1955-1971). Pojasnili smo motive v zvezi z uvajanjem panjev s polovičnimi nakladami. Kar zadeva krmljenje čebel, smo opisali novo uvedeni Boardmanov pitalnik, in navedli nekaj pripomb k uporabi fumagilina in kobaltovega klorida. Razpravljali smo o bistvu in postopkih za čebelarjenje z dvema maticama. Rentabilnost čebelarjenja smo prikazali ob primerjavi AŽ panja, Kirarjevega panja in nakladalnega LR panja.

Letos mineva 10 let, odkar je bilo na biotehniški fakulteti v Ljubljani prvo posvetovanje, prvi veliki zbor, ko so pionirji pri uvajanju nakladalnega panja — Brečko, Brglez, Krajnc, Nared in poročevalec — evidentirali, kako je na Slovenskem z uvajanjem nakladalnega panja. Podobno posvetovanje, posvečeno isti tematiki, je bilo čez dve leti. Ko se je tri leta kasneje zveza čebelarstvih društev Slovenije odločila, da organizira posvetovanje, združeno z razstavo v Polju, sem ga pozdravil z največjim zadovoljstvom, saj dobro vem, koliko težav je združenih z organiziranjem takšnega posveta.

Namen našega razpravljanja ni, da bi priklicali celoten način čebelarjenja v nakladalnem panju, kakršnega smo uvedli v čebelarstvu kmetijskega inštituta Slovenije oziroma zavoda za čebelarstvo v zadnjih 24 letih 1958/81, ker smo to opisali domalega v celoti v knjigi Čebelarjenje v nakladalnem panju. Želeli pa bi podkrepiti nekatera manj razjasnjena stališča ter navesti nekaj novosti glede tega načina

čebelarjenja in to predvsem tiste novosti, ki so navedene v 3. izdaji knjige Čebelarjenje v nakladalnem panju, ki je izšla l. 1981 v hrvaoskosrbskem jeziku.

V mislih imam zlasti nekaj pripomb na takoimenovano »panjsko vojno«, polnaklade, novi mali pitalnik, fumagilin, kobalt, čebelarjenje z dvema maticama ter končno nekaj o rentabilnosti čebelarjenja.

Ko smo pred dobrimi 25 leti začeli načrtovano uvajati nakladalni panj v naših razmerah, nas je vodilo dvoje, kar se je medsebojno prepletalo: kritičen odnos do AŽ panja in študij Janševih spisov.

V nas je raslo spoznanje, da AŽ panj, v kakršnem smo čebelarili nekaj desetletij zasebno in na družbenih obratih, v nekaterih pogledih ne zadovoljuje. (Glej: Praktično čebelarjenje, 1956, str. 123-129, poglavje: Razmišljanje o prestavljanju.) Poudariti moramo pri tem, da nam je kljub temu ostal tako takrat kot tudi pozneje AŽ panj dragocen, saj zadovoljivo rešuje nekatere probleme čebelarjenja, kar se kaže zlasti v zadnjem desetletju pri čebelarjenju na kamionih in prikolicah. Kljub nekaterim dobrim lastnostim AŽ panja pa so prevladali pomisleki biološke in ekonomske narave, da namreč prostorsko omejeni panj utesnjuje, zavira življenje čebelje družine, sili čebelarja k večji organiziranosti pri oskrbovanju čebel, mu omejuje število panjev, ki jih lahko oskrbuje, kar vse zmanjšuje tako dnevno kot letno bero medu, ki jo je v naših pašnih razmerah mogoče doseči.

Vzporedno z novim gledanjem na AŽ panj smo odgovore na večino nastalih vprašanj začeli odkrivati v delih Antona Janše. Lahko ugotovimo,

da so bile skoro vse stoletje najbolj zanimive prvine Janševega nauka, to je tiste, ki so mu omogočale obilne pridelke in s tem tudi tolikšen sloves, v našem čebelarškem spisju dosledno potiskane v ozadje.

»Panjska vojna,« ki jo je leta 1955 z oceno članka Justa Ušaja v Naprednem pčelarstvu sprožil Avguštin Bukovec, je trajala celih 15 let, vse do že omenjenega posvetovanja na biotehniški fakulteti v Ljubljani leta 1971, ko so se tudi takratni vodilni pisci pri Slovenskem čebelarju seznanili s prednostmi nakladalnega sistema čebelarjenja in povესili kopja. V prvi dobi borbe v letih 1961/66 so bili pomembni zlasti polemični prispevki Ivana Raka iz Gotovelj pri Žalcu, v preteklem desetletju pa so delovali ohrabrujoče povzetki Julija Mayerja iz tujih, zlasti nemških strokovnih revij. Da je nakadalni panj prodiral med naše čebelarje razmeroma počasi, je pripisati predvsem okolnosti, da je uredništvo strokovne revije v obdobju »panjske vojne« rado priobčevalo spise nasprotnikov novega panja, večinoma pa metalo v koš prispevke njegovih zagovornikov. Tako se je dogodilo, da so med čebelarji šele desetletne izkušnje poskuševalcev prebile led in utrle pot novosti.

Postavljamo vprašanje: *Kaj je obdobje takoimenovane »panjske vojne« prineslo novega v naše čebelarstvo?*

1. Predvsem lahko ugotovimo, da je kresanje mišljenj razgibalo čebelarje in pripeljalo v krog zainteresiranih nove ljudi, zlasti mlade. Strokovno glasilo Slovenski čebelar je začelo obravnavati novo tematiko, na zborovanjih čebelarjev je postalo aktualno vprašanje panjskega sistema. Konec je bilo samozadovoljstva ob »enotnem panju«, ki je bilo dejansko le uspanje.

2. Znanje iz uborabne biologije čebel se je v nekaj pogledih spopolnilo, saj

je bilo v biologijo čebel treba vnesti popravke, ki so zadevali bistveno važne pojave, kot npr.:

— Za normalno zaleganje matic v sezoni ni dovolj 8 AŽ satov, kot so trdili, temveč najmanj 12, po pravilu pa celo več.

— Mišljenje, da dajejo največji pridelek srednje razvite družine, velja le za AŽ panj, sicer je pa zmotno; veljalo pa je kot edino pravilno (Bukovec, Raič).

— Dokazano je bilo, da je ob izdatni paši medišče AŽ panja že drugi, lahko pa že prvi dan premajhno.

— Ovržena je bila trditev L. Peradina, da so se listovni panji razširili v deželah, v katerih so velike dnevne bere (6, 8 in več kg) neznane in dokazano, da so neznane zato, ker so čebele ob izdatnem medenju v prostorsko omejenem listovnem panju.

Lahko rečemo, da je borba okoli panja poglobila znanje naših čebelarjev.

3. Spoznali smo, v čem je bila skrivnost uspeha A. Janše in uvideli, da ima nakladalni panj trdne korenine v naši preteklosti.

4. Borba okrog panja je ugodno vplivala na tehniko čebelarjenja v AŽ panjih. Pogosteje so začeli čebelarji spraševati, kako povečati prostornino AŽ panju, povsem so pa prenehale diskusije o njegovem zmanjšanju. Tako so postali popularni panji z zakladami (Pislak, Frančič — Debeljak), vedno več privržencev je dobival AŽ panj z 11 satniki v plodišču in 9 ali 10 satniki v medišču. Začeli so izdelovati trietažne AŽ panje (kar sicer ni novost, saj je imel tri, vendar manjše, oddelke tudi dunajčan).

5. Iz leta v leto se je množilo število tistih, ki so poleg že obstoječih AŽ panjev uvedli v svoje čebelarstvo tudi LR panje. To velja tako za začetnike in izkušene čebelarje, ki so

nakladalne panje v večini primerov tudi obdržali.

6. Končno naj kot rezultat borbe okoli panjskega sistema navedem knjigo Čebelarjenje v nakladalnem panju, ki je v letu 1981 doživela tretjo izdajo in kjer je (pisec prikazal tehniko čebelarjenja in tudi zgodovinsko-razvojno, biološko in ekonomsko utemeljitev nujnosti razširjenja nakladalnega panjskega sistema.

Čebelarjenje s polovičnimi nakladami. Tehnologijo čebelarjenja z normalnimi LR nakladami sem podrobno opisal na 20 straneh v knjigi Čebelarjenje v nakladalnem panju. Čeprav smo prva leta uvajanja nakladalnega panja pri nas upoštevali in dali v izdelavo poleg normalnih tudi polovične naklade, se je polnaklad oprijelo le nekaj čebelarjev, ki bi jih preštel na prste ene roke. Večina pionirjev uvajanja nakladalnega panja pa je prišlo izključno na normalne naklade. Po dobno je bilo v čebelarstvu zavoda za čebelarstvo.

Ko smo v letih 1971-1973 zbirali načine čebelarjenja, kakršni so se dotlej izoblikovali pri nas, smo vzeli v poštev predvsem tiste prispevke, ki so jih preiskali in o njih razpravljali na posvetovanju o uvajanju nakladalnega panja leta 1971 in 1973. Da bi prikazali tudi preizkušen način čebelarjenja s polnakladami, smo se obrnili na M. Krmelja, ki nam je rade volje razložil vse o svojem načinu čebelarjenja s polovičnimi nakladami po Farrarju. Kasneje smo večkrat slišali, da smo s tem prispevkom prvič sistematično in načrtno razložili, kako čebelariti s polovičnimi nakladami.

Že v uvodu smo navedli, da se to ni zgodilo po naključju. Čebelarjenje s polnakladami ima namreč globoke korenine v naši preteklosti. Janša pravi, da vzame polovične naklade — imenuje jih obode — takrat, kadar je cela naklada preveč prostorna. Polovične naklade so muslužile tudi pri za-

branjevanju rojenja, ko je vstavil med dve nakladi še tretjo, bodisi normalno ali polovično. Prikazal pa je tudi panj, sestavljen iz samih polovičnih naklad.

Ko smo v šestdesetih letih pri nas uvajali nakladalni panjski sistem, smo imeli vedno pred očmi tudi Janšev nauk. Rekli smo, da sta za plodišče potrebni dve normalni nakladi, za medišče pa ena naklada z normalno in eno s polovično mero satnikov ali pa — za medišče — samo 2—3 naklade s polovično mero satnikov. Pred očmi smo imeli tudi čebelarjenje v Makedoniji, ki smo jo obiskali l. 1956, ter v Bosni in Srbiji, kjer so imeli Dadant-Blattove panje z velikim plodiščem in polovičnimi mediščnimi nakladami. Le omenim naj, da so tudi pri nas poskušali uvesti DB panje v letih 1955/56, kar pa ni bilo v skladu z našo tradicijo, pa tudi enojno plodišče se nam je zdelo po eni strani premajhno, po drugi strani pa preokorno.

Čebelarjenje s polovičnimi nakladami ima vrsto prednosti, npr. pri pridelovanju medu v satju, pri kratkotrajnih pašah, ko želimo pridelati sortno čiste vrste medu borovnice, češnje, javorjov, inkarnatke. Zanj se ogrevajo tudi tisti, ki so jim normalne naklade pretežke. Čebelarjenje s polovičnimi nakladami ima svojo upravičenost tudi v krajih, kjer se večkrat pojavlja mana, ki v satju hitro kristalizira.

V čebelarstvu zavoda za čebelarstvo smo uvajali polovične naklade le zaradi vzreje matic po Rauchfussovem načinu. (Glej tudi »Vzrejamo boljše čebele«, Ljubljana 1972, str. 57)

Zanimanje za čebelarjenje v takomenovanih Farrarjevih panjih pri nas očitno raste. Temu trendu pri čebelarjih ljubiteljih sledi tudi tretja izdaja knjige Čebelarjenje v nakladalnem panju.

KRMLJENJE ČEBEL

Čeprav niso specifične za čebelarjenje v nakladalnih panjih, se želim v

naslednjem dotakniti treh stvari v zvezi s krmljenjem čebel. V mislih imam uporabo fumagilina, kobaltovega klorida in novi Boardmanov pitalnik.

Najprej nekaj o krmljenju ali napajanju čebel v sili. Ne bo treba veliko fantazije, da si predočimo situacijo v naših čebelnjakih v prihodnjih dveh, treh mesecih. Lahko se dogodi, da bo v februarju, marcu ali aprilu še zapadel sneg tudi po gričih in nižinah, kjer je večina čebelnjakov. Kako v takih primerih dati čebelam prvo pomoč?

Kadar zapade sneg, moramo predvsem poskrbeti, da zmanjšamo izletavanje čebel in da izletelim čebelam pripravimo pred čebelnjak boljše okolje.

Če je snega veliko, ga odkidamo izpred čebelnjaka. Pred njim in ob njegovih straneh potresemo sneg s temnimi snovmi, ki ga hitro topijo, kot npr. saje, seneni drobir, zemlja, pepel, Tomaževa žlindra ipd.

Izlet čebel zmanjšamo takole: Na žrela panjev namečemo sneg. S kepanji snega seveda ne smemo žrela povsem zamašiti; zrak mora imeti dostop v panj. Kaj se bo zgodilo? Topli zrak, ki prihaja iz notranjosti panja, bo stopil sneg in pred žreli ter na bradah se bodo napravile lužice, ki bodo čebelam otežkočile izhod, obenem pa jim dajale tekočino, ki jo potrebujejo za pripravo hrane zalegi.

Ob tej priliki si priključimo v spomin dvoje. V tem času vlada v čebelnjem gnezdu temperatura 33–34 stopinj, čeprav je morda v ozračju nekaj stopinj pod ničlo. Čebele se takrat oskrbujejo z vodo iz dveh virov. Prinašajo jo iz neposredne bližine čebelnjaka, izkoriščajo pa tudi utekočinjeno paro, ki nastane na obodu gnezda zaradi presnavljanja hrane. Vendar je učinek opisanega postopka, tj. obmetavanja žrel in brad s snegom,

očiten. Ko smo pred nekatera žrela nasuli sneg, pred druga pa ne, smo opazili, da je bil izlet čebel trikrat večji iz tistih panjev, kjer pred žreli ni bilo lužic oziroma sneženih kepic.

Če zapade sneg, je važno, da napravimo takoj, kar je treba. Če je npr. ponoči zapadel sneg, gremo k čebelnjaku že dopoldan oziroma vsakikrat nanovo, če sneg ponovno pobeli okolico čebelnjaka.

V takih primerih nam bo v prihodnje nenadomestljiv mali novi pitalnik, ki ga namestimo panjem v žrelo. Namesto da bi čebele izletavale v sneg, se bodo zaustavljale pri žrelu in se tu oskrbovale z vodo.

Najprej naj ugotovimo, da je »mali pitalnik«, kakor ga je poimenoval izdelovalec, prišel iz izdelave v začetku l. 1981. Za nas predstavlja dobrodošlo novost, v svetu pa je že dolgo znan pod imenom *Boardmanov pitalnik*. (Prav je, da to ime zadržimo tudi pri nas!) Z nazivom »mali« ga je hotel izdelovalec razlikovati od 3,3 litrskega kapilarnega vakuumskega pitalnika, ki je prišel v uporabo že dobro leto prej.

Pitalnik je sestavljen iz podstavka in rezervoarja za raztopino. Na podstavku je deset luknjic, kjer čebele prevzemajo tekočino. Iz posode z raztopino prihaja le toliko tekočine in le tako hitro, kolikor je čebele prevzemajo, srkajo. Zasnovan je torej na osnovi kapilarnosti, podobno kot veliki pitalnik. Kot je videti, pridejo čebele do raztopine, to je vode, v notranjosti panja in jim zato ni potrebno izletavati. Rezervoar, posoda za tekočino, meri 1 liter. Pri nameščanju pitalnika kakor tudi pri ponovnem polnjenju s tekočino panja ni treba odpirati, saj ga vtaknemo v žrelo panja.

Boardmanov pitalnik je v svetu zelo cenjen. Uporabljamo ga za dražilno pa tudi dopolnilno hranjenje spomladi in jeseni. Ne deluje ob hladnem

vremenu, ko so čebele stisnjene v gručo. Kot nalašč je primeren tedaj, ko hočemo premostiti brezpašno vrzel ali v mesecih od februarja do aprila, ko zapade sneg in bi čebele morale izletavati v sneg, kot smo opisali že prej. V našem čebelarstvu smo ga uporabljali v aprilu za draženje. Družine so prevzele razredčeno sladkorno raztopino v 3—5 dneh, odvisno od živalnosti.

Prepričani smo, da bo novi mali pitnik nov prispevek k posodabljanju našega čebelarstva.

Pripombe k uporabi fumagilina. Mnogi čebelarji redno uporabljajo fumagilin, saj je znano, da večina čebeljih družin, ki jih izgubimo v zgodnji pomladi, propade zaradi grizavosti in nose mavosti. Domalega vsi priročniki za zatiranje nose mavosti navajajo, da zdravimo nose mave čebele zgodaj spomladi, kjer se pač v tem obdobju bolezen najpogosteje pojavlja. Takrat so tudi veterinarski pregledi. Zdi se nam potrebno, da o naravi nose mavosti ponovimo dve ugotovitvi.

— V juniju, leta 1956 smo v čebelnjaku kmetijskega inštituta izbrali — po metodi naključnega izbora — dva panja zaradi raziskav na nose mo. Vsak mesec smo do julija l. 1957 jemali iz vsakega odbranega panja po 100 čebel. V 14 mesecih smo preiskali posamično skupaj 2500 čebel. Ugotovili smo, da so bile čebele v obeh panjih v vsej dobi malenkostno inficirane z nose mo (Rihar, 1958).

— Dalje! Vir okužbe v panju je z izločki bolnih čebel onesnaženo satje. Jeseni majhno število inficiranih čebel blati na satju in ustvarja žarišče za nadaljnje okužbe čebel v pozni jeseni in zgodnji spomladi. Z dodajanjem fumagilina v sladkorno raztopino jeseni onemogočamo inficiranje v zimski gruči, preprečimo iztrebljanje kužnega blata, čebelam pa omogočimo, da pozimi uživajo zdravilno hrano.

Upravičeno me bo kdo vprašal, kje dobiti fumagilin. Takih vprašanj je bilo v pretekli jeseni dosti, kar je naravno, ko je ob restrikciji uvoza zmanjkalo tudi fumagilina. Postavlja pa se vprašanje, od koga moremo v sedanji politiki izvoza in uvoza pričakovati, da bo uvozil zdravilo za čebele. Vprašanje je načelno važno in se ne tiče samo tega zdravila, ampak tudi nekaterih drugih sredstev. Naravno je, da to moremo in moramo pričakovati samo od podjetja Medex, ki je praktično edini odkupovalec in izvoznik našega medu.

Kobaltov klorid. Znano je, da kobaltov klorid stimulira zaleganje matič spomladi. Novejša dognanja pa so pokazala, da je njegova uporaba lahko nož z dvema reziloma, kot pravi R. Ignjatović (*»Pčelar«* št. 10., 1981) in kot je bilo rečeno na lanskem posvetovanju v Polju. Človeku je potreben kot sestavni del vitamina B-12, vendar v neznatni količini. Če ga človek prejme dnevno več kot 20 tisočink grama, pride do zastrupitve. Navajajo bolezn i krvi in kapilar, bolezn i srčne mišice in druge, ki nastajajo pri prevelikem uživanju kobalta. Oboleli so pivci piva, v katerem so dobili dnevno le 8 tisočink grama kobalta. (V pivovarnah so dajali kobalt pivu zato, da bi se bolje penilo).

Dejstvo o morebitnem škodljivem delovanju kobaltovega klorida smo upoštevali tudi pri najnovejši izdaji knjige Čebelarjenje v nakladalnem panju. V njej priporočamo dodajanje samo pri prvem spomladanskem krm ljenju čebel v februarju ali marcu v obliki testa ali raztopine. Pri drugem spomladanskem opravi lu, v začetku aprila, ko bi bilo možno, da bi bil v prvem medu češnje, borovnice ali repice tudi kobalt, ga ne priporočamo dodajati čebelji hrani.

S tem na tem mestu popravljamo navedbe v prvi in drugi izdaji knji-

žice Čebelarjenje v nakladalnem panju, kjer smo omenjali uporabo kobalta pri prvem spomladanskem krmljenju v februarju in marcu in pri drugih spomladanskih opravilih v prvih dneh aprila.

Tudi glede količine kobalta v prehrani čebel priporočamo dodati (Glej 3. izdajo knjige Čebelarjenje v nakladalnem panju) le v 5 mg kobaltovega klorida na 1 kg oziroma 1 liter čebelje hrane ali na 25 kg sladkornega testa le 125 mg kobaltovega klorida.

V prejšnjih dveh izdajah je bila navedena količina 20—24 mg na 1 liter; tj. 5—6-krat več.

Naj ponovim! Kobaltov hlorid v količini 5 mg na liter dodajamo v čebeljo krmo — v testo ali raztopino — ki jo dodajamo čebelam v mesecu februarju in marcu, ne pa v hrano, ki jo pokladamo kasneje. S tem praktično onemogočimo, da bi kobalt prišel v med.

Priporočamo imetnikom prvih dveh izdaj Čebelarjenje v nakladalnem panju, da prednje dopolnijo, izdelovalce krme pa, da prednje upoštevajo.

Omenimo naj tudi, da vsebuje kobalt tudi sredstvo »forsapin«, ki ga ponuja Pčelarski kombinat Beograd. V zvezi z uporabo kobaltovega klorida je bilo v preteklem letu več člankov v strokovni reviji »Pčelar«.

Čebelarjenje z dvema maticama. O čebelarjenju z dvema maticama govorimo takrat, če imamo v krajši ali daljši dobi v sezoni v panju po dve matici. Teoretično podlago mu je dal Farrar (1937) z ugotovitvijo, da se pridelek medu poveča za toliko, kolikor se poveča živalnost čebelje družine, kar pove da ena živalna družina da več medu kot dve šibki ali računsko: 1000 čebel, ki izletavajo iz panja s 60.000 čebelami, nabere trikrat več medu kot prav tako 1000 čebel, ki izletavajo iz 4 panjev, od katerih ima vsak po 15.000 čebel.

Pri čebelarjenju z dvema maticama zasledujemo ponavadi dva cilja. Preprečiti želimo rojenje in doseči večji pridelek medu.

Najbolj ugodno je, če se prične spomladansko cvetje in razvoj družin 8 do 10 tednov pred nastopom glavne paše. V tem času doseže čebelja družina vrh svojega razvoja. Če traja razvojna doba do glavne paše toliko časa, potem je razmeroma lahko čebelariti. Težje pa je ravnati s čebelami, če je obdobje pred pašo prekratko ali predolgo.

Če je obdobje razvoja pred glavno pašo prekratko in čebelje družine ne bi mogle doseči vrha svojega razvoja, jim z različnimi posegi pomagamo.

Vzemimo drug primer, ko je obdobje od začetka spomladanskega cvetja in razvoja do glavne paše predolgo, ko čebelje družine dosežejo vrh razvoja, preden nastopi paša. V tem primeru je nevarnost, da čebelje družine izrojiijo ali pridejo v rojilno razpoloženje in zmanjšajo svojo nabiralno vneto. To preprečimo z delitvijo družine, tako da v istem panju napravimo novo družino. Pri tem nas vodi želja, da razvijamo do glavne paše novo pomožno družino v tolikšni meri, da bodo njene čebele že vključene v nabiranje in to bodisi kot samostojne družine ali pa združene s staro družino. Iz tega sledi, da moramo družine deliti, tj. napraviti nove, dovolj zgodaj, da se bodo mogle nove, pomožne družine dovolj razviti.

Pred čebelarjem, ki hoče čebelariti z dvema maticama, sta dve nalogi:

— Imeti mora rezervne matice ali pa jih pričeti dovolj zgodaj vzrejati sami, da si pravočasno preskrbi zrele matičnike.

— Poskrbeti mora, da bo dodatna matica ali pa iz vstavljenega matičnika vzrejena matica, začela zalegati najmanj 40 dni pred pričetkom predvidene paše.

Pri pripravljanju čebeljih družin na pašo imamo potemtakem možnost, da družno delimo in jo ponovno spajamo. Novi družini dodamo matico ali zrel matičnik. So pa tudi načini čebelarjenja z dvema maticama, kjer prepuščamo čebelam samim, da si v ločeni enoti same zgradijo zasilne matičnike.

Z dodajanjem matice ali zrelega matičnika pridobimo čas, poleg tega pa vplivamo na kakovost in plemenško vrednost matice.

Do podrobnosti izdelano metodo čebelarjenja z dvema maticama najdemo pri Morseju (1978), kjer je predvideno dodajanje mlade sparjene matice.

Pri čebelarjenju z dvema maticama se torej obe enoti do tedaj, ko nastopi glavna paša, razvijata ločeno. Prudčenko (1973) odvzame panju staro matico ob pričetku paše na sončnici, jeseni pa ponovno združi obe družini. Morse predvideva združitev obeh delov tri tedne pred koncem paše.

Čebelarjenje z dvema maticama bo izkušen čebelar prilagodil svojemu načinu čebelarjenja. Najlažje je, če imamo čebele na stalnem mestu. Možno je tudi kombinirati s prevozi na določene paše, tako, da po prehodu na novo mesto spojimo dve enoti, ki sta bili doslej ločeni.

Čebelarjenje z dvema maticama ima velike prednosti:

— Preprečimo naravno rojenje.

— Pridelek medu povečamo 1—2 kratno.

— Z združitvijo obeh enot v jesenski dobi zazimimo orjaške družine, ki se naslednjo spomlad naglo razvijajo.

Rentabilnost čebelarjenja. Ko omenjamo rentabilnost čebelarjenja, marsikdo zamahne z roko, češ nimam čebel zato, da bi obogatel. Prepričan pa sem, da večina med nami misli dru-

gače. Ljubitelji, ki imajo po nekaj panjev pri sorodnikih na deželi, na vikendu ali celo na balkonu svojega stanovanja, so poglavje zase. Glavni namen čebelarjenja pa je bil, je in ostane gospodarski, pridobitni. Za poprečnega čebelarja je zato važno, koliko časa mu bo potrebno za oskrbovanje posameznega panja, ali bo prideloval samo med ali pa še kaj drugega, ali mu kaže prevažati ali ne in podobno.

Za večino začetnikov, ki se želijo posvetiti čebelarjenju, je še kako važno, koliko bo treba vložiti v panje, satnice, nakup čebel, koliko inventarja jim bo poleg tega še potrebno. Pri tem gre za enkratne investicije. Vsako leto pa je treba skrbeti še za krmilni sladkor, za popravila panjev in drugo. Med vsakoletne stroške je treba prišteti še amortizacijo, saj si marsikdo za nabavo osnovnih sredstev najame kredit, panji pa nimajo neomejene dobe trajanja.

Stroški za investicije in za vsakoletno obratovanje se bodo vsekakor razlikovali, če smo se odločili za listovni ali nakladalni panjski sistem. O tem je nekoč več poročal ing. U. Vidmar, tudi na posvetovanju v Polju.

Bolj odločujočega pomena za rentabilnostni račun je poraba časa, potrebnega za oskrbo enega panja, ter pridelk medu na panj. (Če pridelujemo poleg medu morda tudi cvetni prah, mleček, propolis, potem tržno vrednost pridelkov preračunamo v vrednost medu, da si olajšamo račun, koliko v tem primeru tako imenovanih pogojnih — kilogramov je znašal letni pridelek medu).

Poučen račun rentabilnosti čebelarjenja je na posvetovanju v Polju l. 1979 prikazal čebelar S. Šauperl iz Dupleka pri Mariboru. Gnala ga je želja, da bi ugotovil, koliko medu bo pridelal v AŽ panjih, Kirarjevih in nakladalnih panjih. V vsaki skupini je

imel do 30 panjev. V sredini maja, to je še pred začetkom paše, jih je prepeljal na Kozjak. Iz vsake skupine je imel po en panj tudi na tehtnici. Prvič je odvezal med 5. junija, zadnjič 27. julija. Pri vsakem točenju je za vsak panj zabeležil, koliko medu je dal. To zapisovanje mu ni bilo tako težko, ker je bil prejšnja leta sodelavec zavoda za čebelarstvo, ko je ta primerjal čebelje rodove različnega izvora z njihovimi gospodarskimi lastnostmi. V ta namen je dobil od zavoda navodila in obrazce. Gradivo

je računsko obdelal S. Sajevec, pravtako iz Maribora.

Koristno bo, če nekatere rezultate teh računov na tem mestu ponovimo in pojasnimo.

Rezultati so razvidni iz naslednje preglednice, v kateri je navedena vrsta panja, poprečen pridelek v kg in v odstotkih v primerjavi s pridelkom v AŽ panju, dalje skupni pridelek v posameznih vrstah panjev, koliko ur je bilo potrebno za oskrbo enega panja ter končno, s koliko kilogrami medu je bila nagrajena ura dela.

Vrsta panja	Poprečen pridelek		Iztočeno iz panja na tehtnici (kg)	Za delo je bilo porabljeno ur	Na eno delovno uro je bilo pridelano kg
	kg	%			
AŽ panj	22,35	100,00	25,85	10,47	2,07
Kirarjev p.	27,80	124,38	26,75	9,46	2,85
LR panj	42,85	191,72	48,00	6,12	6,90

Rezultati so dovolj jasni in kažejo, da je bilo iz LR panjev iztočeno 91 % — okroglo 20 kg — več medu kot iz AŽ panjev. Če bi vzeli v poštev stroške amortizacije, obresti in vloženo delo, bi bil pri AŽ panju preseček 2,2 kg medu na panj, pri nakladalnem panju pa 26,95 kg.

Temu ali onemu, ki ne pozna narave medenja na Pohorju, bo nenavedno, da je bilo za posamezni panj porabljen toliko delovnih ur: okroglo 6 pri nakladalnih in nad 10 pri AŽ panjih. Toliko časa na splošno je bilo porabljenega predvsem zaradi petkratnega odvezanja medu. Čebele so namreč pobirale listno mano s hrasta, medila je smreka in bržkone tudi macesen. Med se je v satju naglo kristaliziral, že po nekaj dneh. Zato ga je čebelar odvezal v krajših presledkih, in sicer 5., 19., n 30., junija ter 11. in 27. julija. Hitro kristaliziranje medu v naših krajih nikakor ni redkost. Leta 1963, ko je medila

tudi hoja, je opazovalec v Lovrencu na Pohorju odvezal med kar sedemkrat, in to dvakrat v juniju, trikrat v juliju in dvakrat v avgustu.

K podatkom v preglednici je potrebno še drugo pojasnilo. Kako si naj razlagamo tolikšno razliko med količino medu, ki je bila iztočena iz AŽ in LR panja, saj ga je iz zadnjega dobil poprečno 20 kg več. Mogoče je kdo med poslušalci predlansko leto, ko je v Polju slišal referat, podvomil v verodostojnost podatkov oziroma jih vzal kot propagando za nakladalni panj. Če je temu tako, skušajmo pojasniti nastale razlike v beri. Vzroka sta dva, ki pa oba izhajata iz velikosti satov v plodišču. Kot že rečeno, se je mana v satju naglo strjevala. V plodiščih je zaradi zalege ni bilo mogoče iztočiti. Čebele so matico na velikih satih čedalje bolj blokirale, venci medu so postajali v plodiščih Kirarjevih in AŽ satov čedalje večji. V juliju so bili v Kirarjevih panjih

le še majhni krožki zalege, vse drugo pa je bilo zacementirano z medom, ki ga ni bilo moč iztočiti. V nekoliko manjši meri je bilo to tudi v plodiščih AŽ panjev. Izrazimo razliko med nanesenim in iztočenim medom v odstotkih! Največ medu, in sicer 44,23 odstotka, je ostalo v Kirarjevih panjih, v AŽ panjih okroglo 31 %, v nakladalnih panjih pa 16,12 %. Drugi vzrok zmanjšane pridelke v Kirarjevem in AŽ panju izhaja iz prvega. Matica je postopno mogla zalegati le na manjših površinah, živahnost družin se je zmanjšala, kar se je začelo poznati tudi na pridelku v juliju. Če bi primerjave opravili nekje na drugem območju Slovenije, kjer se mana v satju navadno ne kristalizira, bi bilo v pridelku medu v navedenih treh vrstah panjev vsekakor manj razlik, ker bi bilo tudi iz plodiščnih satov moč iztočiti nekaj medu.

Ko govorimo o nakladalnem panju, rentabilnosti čebelarjenja in strjevanju mane v plodiščnih satih, skušajmo s te strani osvetliti domnevni vzrok katastrofalnih prezimitev čebel, kakršne smo doživeli v zimah 1937/38, 1946/47, 1962/63, ko je propadlo kar 3/4 čebeljih družin v Sloveniji, nekatera področja pa so se skoro povsem izpraznila.

Martelanc (1963) je spomladi leta 1963 podrobno opisal, kako so čebele prezimovale. Prikazal je, kako se je v plodiščih AŽ panjev pomikala čebelja gruča. Ugotovil je, da so čebele ob ponovnem nastopu mraza strnile zimsko gručo v zgornjo tretjino satnikov, kjer je bila v vencih pod gornjo letvico pokrita mana. Čebele so uživale mano, postale grižave in nosomevale ter propadle.

Zanimivo je, da v dosedanjih polemikah o meri satnika — kolikor nam je znano — noben pisec ni navedel, da visoki satniki, kakršna sta Kirarjev in AŽ, silijo čebele, da kopičijo nad zalego vence medu, kar se pri nižjih merah satnikov ne dogaja in da je bržkone tej okolnosti pripisovati tolikšne zimske izgube v naših krajih. Visok satnik AŽ panja v plodišču, iz katerega je jeseni težko iztočiti vso mano, utegne biti eden najpomembnejših vzrokov katastrofalnih prezimitev čebeljih družin, ki se v naših krajih pojavljajo razmeroma pogosto in ki močno zmanjšujejo rentabilnost čebelarjenja v Sloveniji. Zato smo mnenja, da razprava o meri satnika v plodišču AŽ panja še ni sklenjena.

(Referat — Polje 1982)

LITERATURA

1. Martelanc, V. (1963) Letošnja zimska katastrofa — važen nauk za bodočnost. Slov. čebelar, 65: 131—135.
2. Morse, R. A. Honey Bee Pests Predators, and Diseases. Ithaca, London 1978.
3. Rihar, J. (1958) Naša raziskovanja o naravi nosomevalosti. Živinorejec, št. 12.
4. Rihar, J. (1974) Rezultati preskušanja čebeljih matic različnega izvora iz leta 1971 in 1972. Sodobno kmetijstvo 2 (1974), 115—116.
5. Rihar, J. s soavt. Čebelarjenje v nakladalnem panju, Ljubljana 1975.
6. Rihar, J. s. soavt. Pčelarenje nastavljačama. Ljubljana 1976.
7. Rihar, J. s soavt., Pčelarenje nastavljačama. Ljubljana 1981.
8. Šauperl, S. (1978) Primerjava gospodarnosti čebelarjenja v letu 1974 v Alberti-Znideršičevih, tipu »A« Kirarjevega panja in nakladalnih panjih. (Neobjavljeno.)

PRODAM

Prodajam pet pajske tehnice za v panj in tri za pod panj. Cena po dogovoru. Emil Ajtnik, Brilejeva 20. Ljubljana (Dravlje).

O LETOŠNJI PAŠI NA GORIŠKEM

inž. FRANC ŠIVIC

Ustaljena navada je že, da ob koncu čebelarškega leta opišemo v našem glasilu, kako smo čebelarili in kaj je v pretekli sezoni medilo. O delovanju opazovalne službe za gozdno medenje bo verjetno pisal kdo od uslužbencev Medexa, jaz pa bi poskušal oceniti predvsem letošnjo pašo na Goriškem, kjer imam tudi sam čebele in so mi vsakoletne pašne razmere precej znane.

Akacija je zaradi hladne pomladi precej kasnila. Bera v Vipavski dolini se je gibala okrog 7 kg na panj in torej ni bila ravno razveseljiva. Zato mnogi tega prvega medu niti niso točili in so panje raje zapeljali na višje ležeče kraje na obrobju Krasa, kjer je akacija ravno začela cveteti. Medenje je bilo tako izdatno, da so bili panji, v nekaj dneh polni. Vreme se je tedaj ustalilo in čebele so lahko nemoteno brale vsak dan od jutra do večera. Prav tako dobro so se odrezali čebelarji v okolici Ilirske Bistrice, kjer cvete akacija še nekoliko kasneje kot kraška, pa tudi v Prekmurju so bili

menda kar zadovoljni. Nedavno me je poklical po telefonu moj znanec iz Srbije in mi povedal, da je točil na akaciji kar dvakrat, večino medu pa je tudi že prodal.

Po končani akacijevi paši se je bilo treba odločiti, kam s čebelami: na lipo v dolino Soče ali v gozd. Jelka v Trnovskem gozdu je zadnja leta čebelarje tako razočarala, da nanjo nihče ni bil preveč pozoren. Ker lipa lani ni kaj prida cvetela, so mnogi upravičeno računali, da bo letos zacvetela bolj obilno. In niso se zmotili. Bera je bila sicer v raznih krajih zelo različna, od 10 do 25 kg na panj, ponekod tudi več. Izkazalo se je, da so največ nabrale tiste čebele, ki so jih postavili ob vznožje visokih hribov, saj so imele zaradi pomikanja medenja v višje lege skoraj mesec dni trajajočo pašo.

Smreka zamedil v Trnovskem gozdu med 10. in 15. junijem. Lani je dobro medila, zato je marsikdo računal, da bo letos odpovedala. Kljub temu so se sredi meseca začeli pojavljati na Krnici čebelarški ogledniki in pregledo-

Posnetek smrekove vejice fotografirane letos v Trnovskem gozdu. Pod črko L vidimo samičke lekarnij, puščice pa kažejo mešičke samčkov na iglicah. Foto: F. Šivic





Čebela na vejici smreke — Pušci-
ca pa kaže samčka
lekanije na iglici.
Foto: F. Šivic

vati smrekove vejice, da bi odkrili lekanije. Našli pa so le prazne lanskoletne mešičke. Pač pa so opazili na iglicah smrek, ki so lani dobro medile, številne sive pikice. Veje so bile videti od daleč kakor posute s pepelom. Kaj bi to bilo, so se spraševali. Tudi



Tov. Marija Krapež pred svojo opazovalno postajo na Krnici. Foto: F. Šivic

tov. Marija Krapež, ki že desetletja vzorno vodi opazovalno postajo na Krnici, jim ni vedela povedati nič določenega, čeprav je trikrat prebrala mojo knjižico o gozdnem medenju.

No, čudni pojav smo kmalu razjasnili. Sive, kakšne 2 mm dolge pike na iglicah smrek niso drugega kakor mešički samčkov lekanij, ki na teh mestih prezimijo in se izvalijo nekoliko prej, preden samičke dosežejo spolno zrelost. Takrat smreka najbolj medí, toda mano izločajo le okrogle, kakšne tri milimetre debele samičke v pazduhah vejic. Tudi sam tako množičnega pojava samčkov doslej še nisem videl in mislim, da bi bil lahko to dober kazalec pri napovedovanju medenja smreke.

Sredi junija ženskih lekanij torej še ni bilo videti, čeprav tedaj ta drevesna vrsta navadno že lepo medí. Nekdo, ki je imel tam čebele že od začetka meseca, se je naveličal čakati in je raje panje odpeljal na kostanjevo pašo. Že naslednji dan je smreka začela mediti in tehničar kontrolnega panja se je do 15. julija dvignila krepko preko 30 kg. Središče medenja je bilo tam kjer smo našli največ samčkov.

(Nadaljevanje na str. 273)

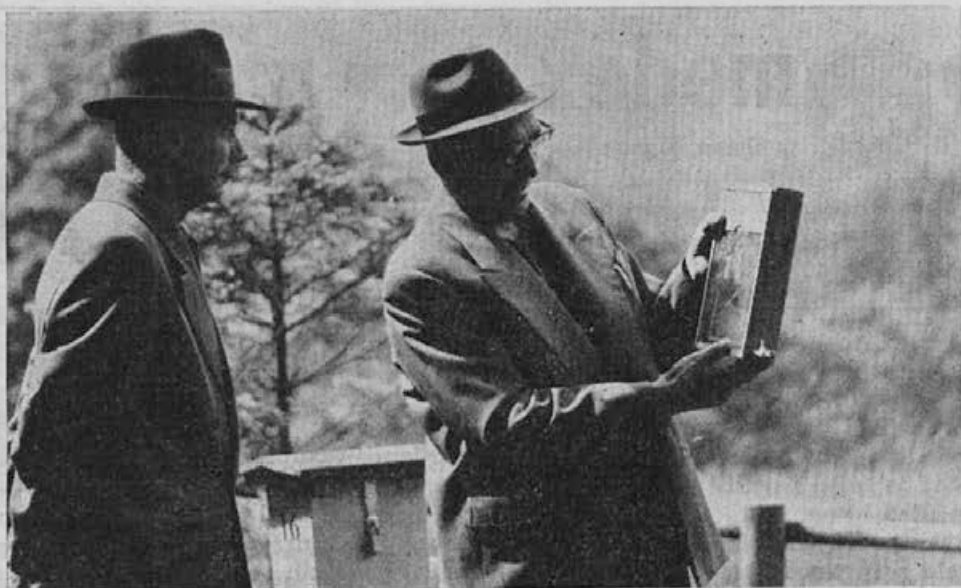
MATICA — OSNOVNI FAKTOR ZA PRIDELOVANJE MEDU

Čas, v katerem živimo, zahteva vse več pridelkov, še posebej več hrane. Med je že od davnine priznan kot zelo izdatna hrana. Zaradi lastnosti, ki jih ima, mu v ljudski medicini pripisujejo celo zdravilnost. Menim, da je potrebno, da o večji pridelavi medu in drugih čebeljih pridelkov povem nekaj besed.

Jugoslavija je v svetu poznana kot država, ki je po vojni, posebno pa v zadnjih desetih letih, dosegla pomembne rezultate v kmetijstvu in živinoreji. Jasno je, da je bilo za obilne in kvalitetne pridelke potrebno vlagati velika finančna sredstva v daljšem obdobju za raziskovanje novih lastnosti semen oziroma tehničnih ukrepov za večje pridelke. Ker nas zanima predvsem večji pridelek medu in drugih čebeljih izdelkov, namenjamo pozornost osnovnemu faktorju večjega pridelka, čebelji matici.

Mirno lahko rečemo, da je matica v čebelarstvu vsaj tako pomembna kot dobro seme pri žitu oziroma pri drugih poljedelskih rastlinah. Žal naša družba do nedavnega ni na področju množične vzreje gospodarskih matic naredila praktično ničesar. Dejstvo, da smo v državi imeli do 1980. leta Zavod za čebelarstvo Ljubljana, ki je poleg nekaterih podobnih institucij prevzel kot važno nalogo selekcijo in vzgojo matic, praktično na tem področju ni bilo na-

rejenega ničesar. Število matic, ki so jih letno vzgojili v teh institucijah in prodali čebelarjem, je bilo majhno — po oceni ca. 1000 matic v posameznem letu. V naši državi imamo po statističnih podatkih 1,100.000 panjev. Če primerjamo to številko s 1000 vzgojenih selekcionarnih matic, lahko velja ta količina samo kot vzorec, ne pa kot množična vzreja matic. Kot gospodarsko organizacijo kakor tudi kot družbo nas prvo zanima blagovna pridelava medu in drugo pridelava drugih čebeljih pridelkov. Na osnovi tega lahko sklepamo, da ca. 25% od zgoraj navedenega števila panjev, to je 275000, lahko vzamemo kot gospodarske panje. Skrajni čas je, da pri tem številu gospodarskih panjev upoštevamo, da matica izredno vpliva na bero medu. Od matice je odvisno 20 - 50% bere, zato je izredno pomembno, da vsi čebelarji, ki pridelujejo med, resno razmišljajo o kvaliteti matic. Poleg tega, da lahko na panj dobimo 10 in več kg medu, če je matica mlada in selekcionirana in da čebelje družine, ki imajo mlado matico, niso tako rojive, je pomemben faktor tudi prihranek čebelarjevega časa. Poudariti je treba, da so družine z mlado matico močne in zato bolj odporne proti čebeljim boleznim kakor tudi proti varrozi. Vsak čebelar bi moral sprejeti kot pravilo, da obvezno zamenja matico vsako drugo leto, ker bi s tem dosegel najoptimalnejši pridelek



medu in voska, poleg tega pa bi imel močne družine.

Naša delovna organizacija je začela veliko akcijo na področju vzgoje gospodarskih matic, da bi bila bera medu na splošno večja. Organizirali smo večje število najboljših profesionalnih čebelarjev pridelovalcev matičnega mlečka za vzgojo gospodarskih, selekcionarnih matic. Z dolgoletno selekcijo in trdim delom izbranih čebelarjev smo dosegli velik uspeh, t. j. kvalitetno vzrejo gospodarskih matic. Vzreja takšnih matic in matičnjakov je v tem letu dosegla izredne rezultate, na katere smo lahko ponosni. Ponosni smo tudi na naše čebelarje, ki vzgajajo matice, ker jim je uspelo, da množično pridobivajo gospodarske matice in matičnike. Vsi rejci gospodarskih matic so pod stalno kontrolo biotehniške fakultete — VTOZD za veterinarstvo. Tako dobijo čebelarji jamstvo, da so zdrave.

Menim, da bi čebelarji morali sprejeti vse, kar je mogoče, da bi povečali bera medu in drugih čebeljih pridelkov v državi. Znano nam je, da še vedno uvozimo veliko medu, kljub temu

da imamo izredne pogoje za vsaj trikrat večji pridelek in da je naša družbena dolžnost, da aktiviramo vse faktorje v čebelarstvu za večji pridelek, tako da bi že na koncu tega srednjeročnega obdobja domača bera pokrivala potrebe našega trga in bi ustvarili tudi presežke medu in drugih čebeljih pridelkov za izvoz. Vrednost uvoza medu znaša danes ca. 6 milijonov \$. Kolkor bi povečali pridelek, bi lahko do konca 1985 izvozili med v vrednosti 5 milijonov \$ ter s tem prispevali k stabilizaciji oziroma zmanjšali uvoz ter povečali izvoz ob pozitivnem saldu, kar predstavlja 11 milijonov US \$. Če bi želeli imeti konec 1985. leta 15.000 ton pridelka, bi morali v osnovno čebelarstvo pridelavo vložiti ca. 1 milijardo din ter se hkrati lotiti ustreznih ukrepov za večjo blagovno pridelavo, v prvi vrsti pa skrbeti za redno zamenjavo matic vsaki dve leti. Ekonomska vrednost povečanega pridelka medu v posameznem letu glede na vrednost matice je ca. 5 - krat večja od nabavne vrednosti matice. Zato menim, da ne bi smelo biti čebelarja, ki ne bi uvidel te velike razlike ter začel redno menjavati matice

Na koncu želim bralce seznaniti z letno vzrejo gospodarskih matic v naslednjih državah:

ZDA okoli 1 milijon matic — po-samezni center ca. 100.000

SZ okoli 200.000 matic

ČSSR okoli 135.000 matic

Bolgarija okoli 60.000 matic

Italija okoli 45.000 matic

Romunija okoli 30.000 matic

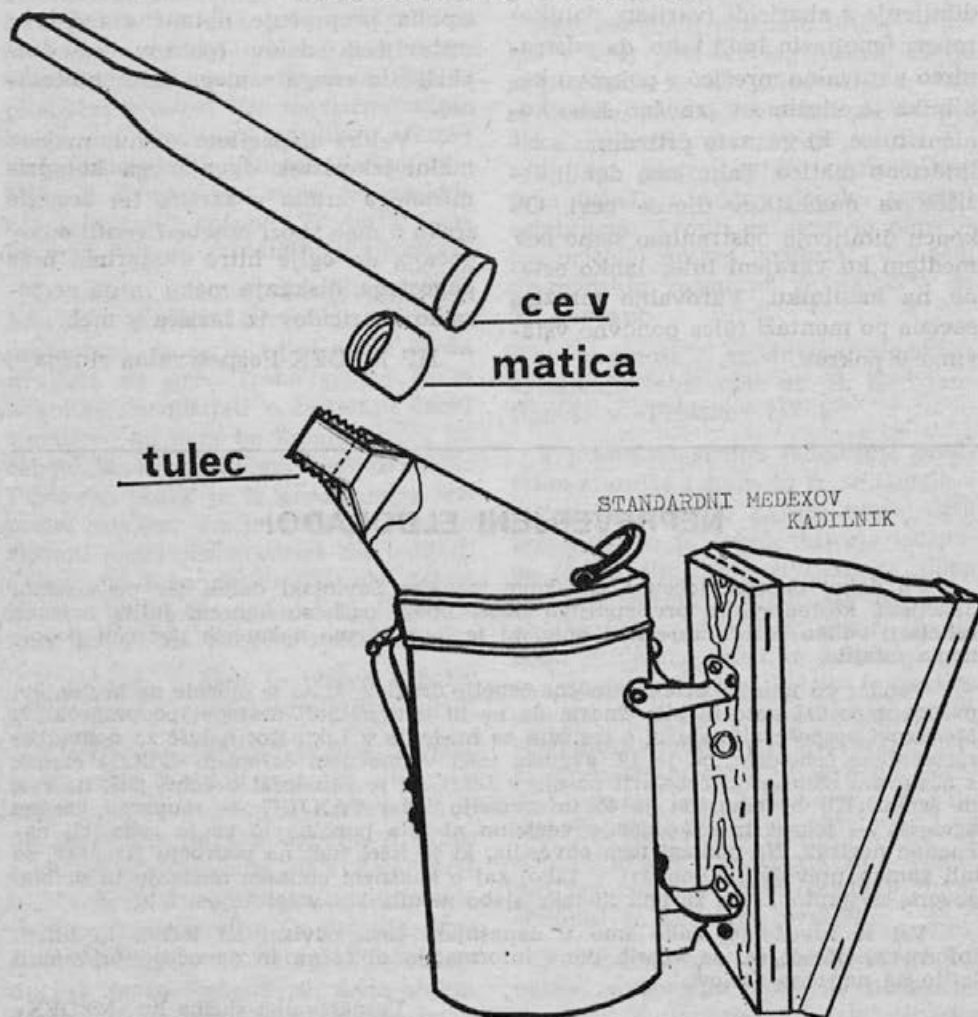
Navedel sem samo nekatere države v želji, da bi čebelarji dejansko uvi-

deli, da v svetu množično vzrejajo gospodarske matice. Za našo državo lahko mirno rečemo, da je naši delovni organizaciji v sodelovanju z nekaj najboljšimi profesionalnimi čebelarji uspelo, da lahko ustrezemo vsem čebelarjem z gospodarskimi maticami oz. matičniki, če svoje potrebe pismeno najavijo v prvem četrtletju vsakega leta.

Glavni direktor HP »MEDEX«

ALES MIŽIGOJ, dipl. oec.

KOMBINIRANI KADILNIK



Medexov standardni kadilnik, ki smo ga predstavili v letošnji 3. številki Biltena, so čebelarji dobro sprejeli in ocenili. To nas je vzpodbudilo, da smo vgradili kadilniku dodatek za zdravljenje varoovnih čebeljih družin z dimnimi akaricidi. S tem smo omogočili čebelarjem, da uporabljajo isti kadilnik za dimljenje ob pregledu čebel in za njihovo zdravljenje. To precej pomeni stroške zdravljenja, saj so dobri kadilniki za zdravljenje čebel zaradi zahtevnejše konstrukcije razmeroma dragi.

Standardni kadilnik priredimo za dimljenje z akaricidi (varitan, danikoproper, fenotiazin ipd.) tako, da odstranimo varovalno mrežico v pokrovu kadilnika in vložimo v izpušno šobo konični tulec, ki ga nato pritrdimo s cilindrično matico. Tako smo dobili ležišče za namestitev dimne cevi. Ob koncu dimljenja odstranimo samo cev medtem ko vgrajeni tulec lahko ostane na kadilniku. Varovalno mrežico seveda po montaži tulca ponovno vstavimo v pokrov.

Kadilnik dobi z dodatkom tiste lastnosti, ki jih zahtevamo pri dimljenju z akaricidi:

— Masivno ohišje in žarišče omogočata uporabo lesnega oglja brez nevarnosti za deformacijo kadilnika.

— Dober aerodinamični sistem kadilnika omogoča ustrezno (visoko) temperaturo za popolno sublimacijo akaricidov.

— Ohlajanje izpušnih plinov zagotavlja podaljšana kovinska cev, ki je na izstopnem delu sploščena, da jo lahko potisnemo skozi žrelo panja.

— Uhajanje škodljivih plinov zunaj izpuha preprečuje natančna izdelava sestavljenih delov (pokrov, cev ter ohišje iz enega samega kosa pločevine).

— Velika kapaciteta mehu, maksimalni izkoristek dovajanega komprimiranega zraka v žarišče ter sesanje zraka v meh skozi poseben ventil omogočajo, da oglje hitro razžarimo brez pogostega stiskanja mehu in da ne sesamo akaricidov iz žarišča v meh.

HP MEDEX-Pospeševalna služba

NEPREVERJENI ELDORADO!

Po dokaj dobrem točenju smrekove mane v Savinjski dolini ter po končani akacijevi, kostanjevi in presenetljivo dobri lipovi paši, so koncem julija doživeli čebelarji veliko razočaranje nad hojo, ki je le z izjemo nekaterih področij popolnoma zatajila.

Vendar pa je bilo potrebno močne čebelje družine, ki so se ojačale na kostanjevi paši le zaposliti, zato ni bilo dneva, da ne bi tisti najbolj nestrpni povpraševali v Medexovi pospeševalni službi o izglelih za medenje v Liki. Kot nalašč za nomadsko razpoložene čebelarje, pa je 12. avgusta izšel v dnevnem časopisu »DELO« članek z naslovom »Slovenski čebelarji pasejo v Liki«, ki je seznanjal o dobri paši na resi in žepku. Kljub temu, da je to informacijo izdal TANJUG — zaupanja vredna agencija — tokrat ta informacija verjetno ni bila popolna in so jo čebelarji naknadno negirali. Na podlagi tega obvestila, ki je izšel tudi na področju Hrvaške, so bili zaman prevoženi kilometri v Liko, saj o kakšnem obilnem medenju tu ni bilo govora, nasprotno, resa že leta ni tako slabo medila kot v letošnjem letu.

Vsi se zavedamo, kako smo v današnjem času odvisni od točnih in hitrih informacij. Zgodi se, da včasih dana informacija ni točna in da očitki prizadetih letijo na napačen naslov.

Pospeševalna služba hp »MEDEX«

V zadnji dekadi junija se je nenedoma prebudila tudi jelka in začela v medenju tekmovati s smreko. Po izdatnosti pa je še daleč ni dohitela, saj je imel med, ki smo ga točili na tistem območju, rdečkasto barvo. Omeniti

moram, da smo našli na smreki poleg lekanih tudi kolonije rdečerjave lahni-de na majskih poganjkih in črno ušico na debelejših vejah in celo na deblih smrek.

ALI SMO STORILI VSE ZA USPEŠNO PREZIMOVANJE ČEBEL?

BRANKO RELIC

O pripravah čebeljih družin za zimo in o prezimovanju čebel so že veliko pisali. Ustalila se je dolgoletna praksa, da čebelje družine zazimljajo v plodišču. Ob tem celo zmanjšujejo plodiščni prostor. Vse mediščne satnike in del plodiščnih satnikov odvzamejo čebeljim družinam, jih vskladiščiijo in čuvajo vso zimo do naslednje čebelarke sezone. To terja veliko dela, časa in skladiščnega prostora.

O takem načinu zazimljanja naši čebelarji pogosto berejo in zato so prepričani, da je to edini način in da drugače ne gre. Treba pa je samo nekoliko razmišljati o življenju čebel v naravi, pa nam bo kmalu jasno, da čebele lahko zazimimo tudi drugače. Pisec teh vrstic je že pred mnogo leti pričel prakso, da je čebelje družine zazimil v panjih z vsemi nakladami. Čebele so tako prezimile zelo dobro in brez izgub z malenkostnim številom mrtvic na podnici spomladi.

Poglejmo, v čem je bistvo uspeha pri takem načinu zazimljanja čebel.

1. *Potrebna količina kvalitetne hrane* je eden glavnih pogojev, da bodo čebele dobro prezimile. Farrar pravi, da potrebuje zdrava čebelja družina s ca. 30.000 čebelami delavkami približno 28 kg kvalitetnega medu in dovolj cvetnega prahu. Če čebelja družina ni mogla sama nabrati toliko medu, ji mora čebelar z dodajanjem rezervnih satnikov z medom in s

cvetnim prahom to nadomestiti ali pa mora pitati.

Naši čebelarji pričnejo pitati za zimo v prvi polovici septembra. To je zelo pozno in ni priporočljivo, ker se čebele, ki naj bi prezimile in dočakale pomlad, izčrpavajo in jih zaradi tega pozimi veliko odmre. Zato taka čebelja družina dočaka pomlad oslABLJENA. Krmiti za zimo je potrebno pričeti meseca avgusta. V naših vremenskih razmerah je najbolje do 20. avgusta.

O prednostih zgodnjega zimskega krmljenja čebel piše dr. B. Konstantinović v »Pčelarju« takole:

V predelavi sirupa sodelujejo predvsem starejše čebele, ki so se izglele v juliju in avgustu. Zaradi napora pri tem delu se te čebele hitreje izčrpajo in se jim zato življenjska doba skrajša. To pa pomeni, da ne bodo dočakale procesa zazimljenja in da bodo v zimski gruči le čebele, ki so se izglele iz jajčec, ki jih je matica zalegla v drugi polovici avgusta in septembra. Odtod tudi teorija o potrebi izčrpavanja starejših čebel v jeseni. Namen tega izčrpavanja je, da starejše čebele pravočasno izločimo iz zimske gruče. Ta teorija ima vedno več zagovornikov med čebelarji znanstveniki in čebelarji praktiki.

2. *Odvzemanje, skladiščenje in čuvanje rezervnega satja* do naslednje pomladi je naporno delo, ki zahteva

veliko časa in skladiščnega prostora, posebno pri čebelarjih, ki čebelarijo z veliko panjev. To delo nam je ostalo še iz časov, ko smo šele pričeli čebelariti s premičnimi satniki. Opravljali smo to delo kot nekaj samoumevnega in nismo niti pomislili, da bi ga lahko opustili.

Če izhajamo iz naravnega doma čebel, dupline v drevesnem deblu, ali od kranjiča, vemo, da čebele tu prezimijo na vsem satju. Satje gradijo od zgoraj navzdol. V gornjem delu skladiščijo hrano, v spodnjem pa je (na začetku zime) čebelja zalega. Pozimi jemljejo hrano od spodaj navzgor in tako zapuščajo spodnje dele satja. Spomladi se tako znajdejo na gornjem delu svojega doma. Vendar pa praznega satja na dolnjem delu njihovega doma molji ne napadajo. Razlog je v tem, ker čebele spomladi, ko se otopli, prehajajo preko teh satov in jih tako čuvajo pred molji. Če je vreme hladno, čebele mirujejo, miruje pa tudi molj.

Večletne izkušnje pisca kažejo, da je delo s shranjevanjem in čuvanjem satja pozimi odveč. Čebelje družine celo bolje prezimijo, če pustimo v panju vse satje. Zanesljivo je škodljivo zmanjševati prostor čebeljemu gnezdu samo na število zasedenih satov. Zmanjševanje prostora v panju prispeva k povečanju vlage v panju. Vzemimo na primer panj A s 50 dm³ prostornine in panj B s 100 dm³ prostornine. V obeh panjih so enako močne čebelje družine, tj. z enakim številom čebel delavk. Če sta obe družini pozimi porabili enako količino hrane, bosta izročili tudi enako količino vodne pare. Ker pa ima panj B še enkrat večjo prostornino kot panj A, bo v njem izločena vodna para razporejena na večji prostor in s tem bo zasičenost v tem panju manjša. Ker se pri večji vlažnosti zraka slabšajo življenjske razmere v panju, se čebele vznemirijo, se še več gibljejo, pove-

čuje se poraba hrane in dela se še več vlage.

Pri nakladalnih panjih moramo vse mediščne naklade s satniki vred postaviti spodaj, plodiščne naklade pa zgoraj nad njimi. Če ima vsaka naklada svojo izletno odprtino, moramo postopno, drugo za drugo, zapreti vse te izletne odprtine. Ta postopek traja nekaj dni. Tako prisilimo čebele, da prehajajo preko rezervnega satja in ga s tem čuvajo pred molji. Ko zunanja temperatura toliko pade, da se čebele stisnejo v gručo, tudi molj miruje. Tudi če čebelarimo v listovnih panjih, lahko rezervno satje shranimo v njih čez zimo. Pri listovnih panjih je potrebno plodiščne satnike prestaviti navzgor, mediščne pa damo spodaj. Zgornjo izletno odprtino moramo obvezno zapreti. Pri položkah moramo plodiščne satnike postaviti na eno stran, rezervne pa pred njimi v smeri izletne odprtine tako, da morajo čebele pri izletanju preko rezervnega satja in ga tako varujejo pred moljem.

Čebelarji vedo, da pozimi najbolj plesnijo satniki ob stenah panja. Zato je treba pri čuvanju rezervnega satja v panju odstraniti po eno stransko satnico, tako da je drugo satje nekoliko odmaknjeno od stene panja. Tako dobimo ob stenah panja več prostora za pretok zraka, kar zmanjšuje količino vlage in je tako manj plesnobe.

Zadnja leta v nekaterih državah zahodne Evrope veliko pišejo o visoki podnici in o prednostih, ki jih daje čebelam pozimi. O tem je več kot pred štiridesetimi leti pisal naš znan čebelar in pisec Jovan Aleksič, veterinar iz Črne Bare (Mačva). Vendar nakup visoke podnice povečuje stroške, saj stane toliko kot nova naklada. Z zazimljanjem čebeljih družin nad mediščno naklado dosežemo isti učinek v panju (mikroklima) kot pri visoki podnici, ker čebelja gruča pozi-

mi ni direktno izpostavljena hladnemu zraku, ki prihaja skozi izletno odprtino. Ogljikova kislina pa, ki jo izločajo čebele, pada navzdol v mediščni prostor s praznim satjem, od koder postopoma izhlapeva skozi izletno odprtino na prosto.

Poleg uspešnega prezimljanja čebeljih družin, kakršno je opisano, je potrebno omeniti še nekatere prednosti takega načina.

Če v mediščni nakladi pustimo satnik z medom, bodo čebele zgodaj pomladi, ko zunaj v naravi še ni nektarne paše, prenesle med nad zalego, kar bo spodbudno vplivalo na zaleganje matice. Zalega se bo povečala. Če pa pride do zgodnje pomladanske paše, se ni treba bati, da bi nam čebele matico blokirale z medom, ker se bo ta pomikala navzdol, kjer ima neomejen prostor.

Iz vsega tega lahko sklepamo, da so prednosti takega zazimljanja če-

beljih družin in njihova ozimitev očitna:

1. Z zgodjim pitanjem čebeljih družin dosežemo, da prezimimo samo mlade, neizčrpane čebele, ki večinoma uspešno prezimijo in dočakajo zgodnjo pomlad.

2. Zazimljati čebelje družine v vseh satnikih je bolje, kot pa če jim zmanjšujemo prostornino.

3. Satje manj plesni, ker je zračnost zaradi večje prostornine boljša in zasičenost z vodno paro manjša.

4. Prihranimo čas in delo, ker odpade odzemanje, skladiščenje in čuvanje rezervnega satja.

5. Ne potrebujemo prostora za shranjevanje rezervnega satja.

6. Čebelje družine se zgodaj pomladi hitreje in bolje razvijejo.

7. Ne pride do blokade zalege in omejevanja prostora matici za zaleganje, s čimer odpravimo rojilno razpoloženje v čebelji družini.

NOV NAČIN ČEBELARJENJA Z AŽ PANJI

(Poročilo s čebelarškega srečanja čebelarške družine Bled pri čebelnjaku Marjana Debelaka na Bledu*)

V lepem nedeljskem jutru sredi junija smo se zbrali na vrtu ob čebelnjaku. Najprej smo posedli v prijetni senčni »učilnici« pod košato češnjo in poslušali »teorijo« čebelarjenja z AŽ panji po metodi in pripomočkih, ki jih je predavatelj razvil in preizkusil v najtesnejšem sodelovanju s svojim prijateljem, čebelarškim izumiteljem Igorjem Frančičem, ki se je našega srečanja tudi sam udeležil. Teorije ni bilo posebno težko razumeti, ker jo je ponazoril s prikazovanjem vsakega pripomočka posebej in še z risbami.

(Naslov: M. D. Razgledna c. 28, 64260 BLED)

Predavatelj je nazorno in izčrpno predstavil svoj posebni način čebelarjenja. Resda smo marsikaj o njegovih novostih in uspehih zvedeli že na sestankih čebelarške družine, kjer je o tem poročal. Brali smo tudi njegov prispevek v Slovenskem čebelarju o AŽ zakladi (1978/5). Vendar je vse kaj drugega videti, kako vse te novosti »žive« v panju in čebelnjaku.

Vedeli in razumeli smo, da so vsa čebelarška prizadevanja Marjana Debelaka namenjena iskanju izboljšav čebelarjenja pri uporabi AŽ panjev, ki so tudi v naši družini na splošno še vedno zelo priljubljeni in seveda je ta sistem vsem našim čebelarjem najbolj znan panjski sistem. Bistvo



Čebelarška »šola« za čebelarjenje

njegovega uspeha je v uporabi originalnega pripomočka za širjenje prostornine AŽ panjem, t. i. ZAKLADI, ki smo si jo ponovno podrobno ogledali in dojeli njeno zgradbo in uporabnost.

Poleg tega, za nadaljnji razvoj čebelarjenja z AŽ in drugimi listovnimi panji prav gotovo revolucionarnega pripomočka, tov. Debelak sebi in čebelem prav obilno pomaga tudi z uporabo »FRANČIČEVIIH« PITALNIKOV, petlitrskih lesenih korit z namereno zoženim dostopom za čebele. Pri zazimljenju uporablja tudi originalen način opažanja panjev. Opaži imajo 4—6 cm debelo PENASTO GUMO, ki prožno zapolni celotno zadnjo stran AŽ panja. Penasta guma je iz njegovih panjev dokončno pregnala vso nadležno in škodljivo vlago, ker je doslej v čebelarstvu veljalo za nerešen problem. Bistveno pri uporabi penaste gume je to, da moram sneti vrata s panjev, ker s tem omogočimo prosto pot vlažnemu zraku na prosto. To se v čebelnjaku lahko lepo izvede.

Gostitelj je predstavil še vrsto drugih posnemanja vrednih posebnosti in metod pri svojem načinu čebelarje-

nja, ki mu pomagajo do uspeha. Naj jih naštejemo:

— Čebele zazimi čimbolj močne z mlado matico v vsej prostornini AŽ panja. Okvirja z matično rešetko ni več v njegovih panjih, pač pa je na njegovem mestu tako imenovani »distančni vložek«.

— Čebele zazimi z obilno in zdravo (dobro predelano!) hrano, da ne potrebuje spomladi nobenega dražilnega, še manj pa reševalnega krmljenja. Prepričljiv dokaz, da pri takem zazimljenju ni potrebe po dražilnem krmljenju, so popolnoma razvite družine konec aprila z zalego na 10—12 satih v obeh etažah AŽ panja, kar bi, kot vemo, težko dosegli s še tako spretnim dražilnim krmljenjem.

— Od zazimljenja (konec septembra) do konca aprila (7 mesecev) ni pri tem načinu čebelarjenja nobenega dela s čebelami, razen občasnega opažovanja obnašanja čebel pri žrelu. Čiščenje podnic torej ni potrebno. Močne družine to delo mimogrede opravijo same in mrtvic pri takem zazimovanju skoro ni v panju. Tudi nobeno zoževanje in širjenje prostornine oziroma nastavljanje in prestavljanje

satja pri tem načinu čebelarjenja v tem času ni potrebno.

— Okoli 1. maja je pri njegovih družinah v AŽpanjih potreben prvi čebelarjev poseg v panj. AŽ panju nastavi tedaj zaklado, v katero, glede na najnovejše izkušnje, najprej prestavi z obrobja gnezda sate, napolnjene z obnožino in medom, da ima družina ob nedotaknjemem gnezdu (kamor vstavi tudi kakšen satnik s satnico) in veliki zalogi hrane (v zakladi) dovolj možnosti za večje širjenje zalege, gradnjo satovja in spravljanje nove obnožine in medicinine od spomladanske paše.

— Kmalu nato je pri njegovih, že močno razvitih gospodarskih družinah, potreben prvi poseg v gnezdo, ki je odločilen za uspeh čebelarjenja v sezoni. V zaklado, ki je od AŽ panja stalno ločena z matično rešetko, preseli matico in sate s pretežno pokrito in že polegajočo se zalego, da ima matica vse pogoje za nadaljnjo intenzivno in neprekinjeno zaleganje.

Na pokonci postavljene sate v zakladi vstavi tedaj še manjše »naležne satiče«, da zapolnijo celotno prostornino zaklade in omogočijo ustvarjanje medenih vencev nad zalego (v satičih), ne da bi se kaj prida zmanjšala zalegalna površina v AŽ satih. (Glej fotografijo, ki kaže, kako je razporejena zalega in kje je med na tipičnem satu tako naseljene zaklade. Fotografija je z našega srečanja.)

Matici v zakladi je s tako ureditvijo omogočen nezmanjšan tempo zaleganja v »kolobarjenju«. Kar potrebuje matica celic, se jih sproti sprošča s poleganjem in vse celice v AŽ satih, ki so v zakladi, so skoro 100% izkoristljive za zalego. V zaklado čebele ne skladiščijo obnožine, kar je ugodno posebno med pelodnimi pašami, ko je sicer matica v klasični plodiščni etaži AŽ panja zelo ovirana pri zaleganju. Tako ohranimo družino v največji



Na kombiniranem satu iz zaklade se lepo vidi razporeditev zalege in mednih zalog.

moči in nerojivo vso pašno sezono (maj, junij, julij in avgust).

Naležni satiči s tankimi (4 mm debelimi) okviri podaljšujejo pokonci obrnjen AŽ sat za okoli 10 cm. Čebele jih hitro napolnijo z medom. Ob dobri paši in v gradilnem razpoloženju v teh satičih tudi vneto gradijo satovje. Če želimo, lahko katerega od njih uporabimo kot gradilnik in za zaleganje trotovine pri zatiranju varroe.

Štirje satiči, postavljeni drug vrh drugega in speti s preprostimi sponkami, dosega višino AŽ sata, ker čebelar lahko izkoristi še za druge kombinacije.

V AŽ panju po novi razporeditvi (ko je matica z zalego v zakladi), čebele v zgornjo »mediščno« etažo skladiščijo izključno med, v spodnjo »plodiščno« etažo pa obnožino in tudi med.

Če čebele kljub vsem tem ukrepom silijo na roj ali če čebelar želi še bolj

krepiti gospodarsko družino, ali pa zato, da imamo kam odlagati zaleženo in medeno satje, ne da bi čebele ometali, je koristen nadaljnji originalni pripomoček AŽ panju, tako imenovana PRIKLADA.

AŽ priklada, kot nam je razkazal gostitelj, ni nič drugega kot rezervni ali odsluženi AŽ panj, ki ga v skladovnici namestimo med dva naseljena AŽ panja. Pred žrelom priklade je nameščen usmerjevalec čebel k levemu ali (in) desnemu AŽ panju v obliki cevke iz žične mrežice, iz katere čebele izletavajo in se (mladice) takoj vletijo v žrelo AŽ panja, h kateremu je postavljen usmerjevalec. »Kot vemo«, nas je spomnil tov. Debelak, »čebelam najučinkoviteje preženemo misel na rojenje, če jim poberemo pokrito zalego. To se je izkazalo za učinkovit ukrep celo tedaj, ko najdemo že pokrite matičnike in je družina tik pred rojenjem.

Ker pa mora biti naš cilj ne slabiti nabiralne moči družine, moramo poskrbeti, da se vse čebele kljub odstranitvi zalege iz panja vrnejo v osnovni panj. To dosežemo s priklado.

V tipično gorenjsko grajenem čebelnjaku, ki je prijetno bivališče za čebele in pripraven delovni ter shranjevalni prostor za čebelarja, nam je gostitelj pokazal »teorijo v praksi«. To je tisto, kar tudi nas čebelarje najbolj prepriča.

Videli smo njegove več kot 50 let stare AŽ panje še vedno v dobri »formi«, naseljene s krepkimi družinami, ki so močno zasedale ne samo vse sate v AŽ panju, temveč tudi vse sate v zakladi.

Težki medeni sati v obeh nadstropjih AŽ panja in z medom napolnjeni sati nad zaleženimi sati v zakladi so nas prepričali, da so pridelali pri takem načinu čebelarjenja precej nadpovprečni, saj smo jih lahko primerjali s

svojimi, ker čebelarimo v istem pašnem okolišu.

Videli smo še na poseben način prepleskana pročelja panjev. Vsa so v enotni črni barvi z ožjimi navpičnimi pasovi pri žrelih v različnih, za čebele ločljivih barvah (za boljšo orientacijo matic, za toplejše razmere v panjih, za lepši videz čebelnjaka). Končno smo poleg čebelnjaka videli tudi zanimiv način oskrbe čebel z vodo. Voda doteka po cevčici iz vodovodne pipe v tankem curku na položno šotno »rampo« in od tam še v šotni bazenček. »Nobeno dodajanje soli ni potrebno čebelam«, meni tov. Debelak, »zato pa jim dajmo vedno svežo, na šoti primerno ogreto in s šotnimi kislinami obogateno vodo«.

»Za uspešnejše čebelarjenje z AŽ panji, ko tudi na stalnem mestu lahko dosežemo poprečne pridelke okoli 50 kg na zazimljeno gospodarsko družino, je nujno potrebna ZAKLADA kot pripomoček za širjenje prostornine. Popolnoma odveč postane pri tem načinu čebelarjenja OKVIR Z MATIČNO REŠETKO v AŽ panju in VRATCA AŽ panja. Jeseni, pozimi in pomladi morajo biti sneta zaradi zagotovitev pogojev za odstranjevanje vlage iz panja, poleti pa je v panju zaklada. Oba odvečna dela AŽ panja bi v novi izdelavi ter panjev pomenila precejšen prihranek, s katerim bi že skoraj pokrili stroške izdelave zaklade«, je končal razlago Marjan Debelak. Marsikdo od nas pa je sklenil, da bo tudi sam poskusil čebelariti s temi pripomočki že prihodnje čebelarstvo leto.

Za informacijo posredujemo izjavo tov. Debelaka, da je pripravljen tudi drugim zainteresiranim čebelarskim družinam oziroma društvom ter posameznikom pomagati s pojasnili in nasveti, kako opremiti AŽ čebelarstva s temi novimi pripomočki in kako z njimi najuspešneje čebelariti.

* Omenjeno predavanje z razkazom čebelarstva je bilo junija 1981. V letošnjem letu pa ga je avtor ponovil udeležencem strokovnega izleta čebelarke družine Ljubljana—Polje

Čebelarška družina Bled
predsednik: Jordan Blažević

Popravek: Uredništvo se opravičuje za pomoto v prejšnji številki Slovenskega čebelarja pri imenovanju poročevalca oz. pisca članka o srečanju čebelarke družine Bled pri Dragu Korbarju pod naslovom: »Vzreja matic in biološko zdravljenje čebel«. Poročevalec je Marjan Zalokar.

UREDNIŠTVO

OB OBJAVLJENIH TEKSTIH Z IX. KONGRESA JUGOSLOVANSKIH ČEBELARJEV

MARTIN MENCEJ

Po treh letih od devetega kongresa jugoslovanskih čebelarjev, ki je bil v Osijeku od 19. do 21. aprila 1979, so spomini nanj že nekako obleдели. Zdaj smo pa dobili publikacijo s teksti referatov in koreferatov z naslovom »Stanje, problemi i perspektive razvoja pčelarstva Jugoslavije«. Publikacija je tiskana v latinici v srborhvatškem jeziku. Tako se bodo, sicer zelo pozno, lahko spoznali z vsebino kongresa tudi vsi tisti, ki niso bili na njem. Ker pa se stanje in problemi čebelarstva od tedaj niso bistveno spremenili, je vsebina še vedno aktualna za vsakega čebelarja, predvsem še zaradi zanimivih in poučnih podatkov ter problemov na današnji stopnji družbenoekonomskega razvoja, ko kmetijsko in živilsko pridelavo vedno bolj poudarjamo.

Nimam namena pisati recenzije navedene publikacije, ne morem pa mimo nekaterih dejstev, ki so že na samem kongresu vzburla del slovenske delegacije in so se ponovila pri urejanju tekstov za tisk. V sekciji »Or-

ganiziranost čebelarstva« sta namreč izpadla iz programa dva slovenska koreferata, in sicer dveh tedanjih članov IO ZČDS. Poslali smo ju programskega odboru kongresa. Na kongresu pa je, ne da bi obvestili avtorja (govorim o svojem koreferatu), vsebino koreferata povzel nekdo drug, kar je presenetilo avtorja in povzročilo negodovanje v navzoči slovenski delegaciji.

Za kaj gre?

V plenarnih referatih in potem v koreferatih po sekcijah je bilo dosti govora o pomenu in stanju čebelarskih kadrov. Tako je dipl. inž. Stjepan Jelić v svojem referatu med drugim poudaril: »... Če želimo pridobiti mlade čebelarje, moramo začeti že pri otrocih razvijati ljubezen do čebel in čebelarstva. To pomeni, da je treba začeti že v osnovni šoli. Zakoni o osnovnem izobraževanju so usmerjeni v prid čebelarstva ... To je treba izkoristiti v vsaki osnovni šoli. Za začetek naj bi vsako čebelarsko društvo pomagalo organizirati čebelarsko zadru-

go učencev tako, da bi bilo društvo pokrovitelj zadruga. Koristi bi bile raznovrstne...«. Konkretnije je o tem govoril v svojem uvodnem plenarnem referatu predsednik SPOJ-a Ištvan Boršoš: »... Da bi se povečalo zanimanje za čebelarstvo, je treba najti pri šolskih zadrugah možnosti za ustanovitev sekcije. *Tak sistem dela je najbolj razvit v Sloveniji. Njihove pozitivne izkušnje je treba izkoristiti tudi v drugih republikah in pokrajinah...*«. (Podčrtal M. M.).

To in pa vse večje povpraševanje posameznih društev in čebelarjev iz drugih republik in pokrajin je bil glavni motiv, da smo pripravili slovenski koreferat na to temo in ga poslali programskemu odboru kongresa, pa ga na kongresu niso vnesli v program. Zato je bilo dosti negodovanja in prerekovanja med slovensko delegacijo in vodstvom te sekcije. Jaz sam, kot avtor *naročenega koreferata*, se spočetka niti nisem čutil posebo prizadetega, ni mi pa bilo vseeno, ker sem šel na kongres, da referiram. Potem pa smo poslušali koreferat prof. Dragutina Popeskovića »*Obrazovanje kadrova*«, v katerem je velik del vsebine citiral iz mojega koreferata s pripombo, da je poleg Mencejevega prikaza še veliko drugih oblik organiziranja kadrov, »o katerih pa več ali manj vemo samo prek časopisov, tiska in letnih poročil, ker v predkongresnih pripravah cela vrsta odlično usmerjenih in dobronamernih čebelarških delavcev *žal ni imela moči in ni našla načina, da bi napisala in poslala poročila o svojih izkušnjah s tega področja odbranim komisijam in da bi tako prišla do kongresa...*«.

Kljub temu pa »*tak sistem dela, ki je najbolj razvit v Sloveniji in je treba njihove izkušnje izkoristiti v dru-*

gih republikah in pokrajinah«, kakor je poudaril v uvodnem plenarnem referatu predsednik Boršoš, ni prišel v program kongresa, pa čeprav smo v Sloveniji našli moči in način za koreferat, ki smo ga pravočasno poslali programski komisiji.

Še več. Na proteste slovenske delegacije je prišel k meni eden od vodilnih v tej sekciji, da bi opravičil postopek komisije in pripomnil, da »sem lahko ponosen, ker je prikazal vsebino mojega referata univerzitetni profesor«! To pa je bilo, milo rečeno, skrajnje domišljavo, nekorektno in žalljivo, ne samo za avtorja referata, ampak nič manj za slovensko organizacijo, ki mi je naročila koreferat. To pa še posebno zavoljo tega, ker je lahko poprej prebral v sekciji svoj koreferat Vladan Krajncanić, v katerem je prikazal primer šole v Arandjelovcu, kjer so v okviru šolske zadruga organizirali čebelarški krožek. En krožek na šoli da, sistem usposabljanja mladine v republici, v katerega je bilo do tedaj zajeto okoli 70 čebelarških krožkov z bogatimi izkušnjami desetih let, pa ne! Takšna merila torej! Zakaj takšna merila?!

Pa nič zato. Kongres je opravil svoje načrtovano delo na podlagi ugotovitev in sklepov programskega odbora, vsebina pa je prikazana v navedeni publikaciji. Uredniški odbor pa potem ni popravil spodrseljavev, kljub temu, da je bilo rečeno, da bo neprijetni dogodek popravljen v tiskanem besedilu kongresa. Škoda je le, da za sistem usposabljanja mladih čebelarških kadrov v Sloveniji niso zvedeli delegati in se z njimi ne bodo mogli okoristiti bralci publikacije v drugih republikah in pokrajinah, kakor je to želel predsednik I. Boršoš v svojem uvodnem referatu na kongresu.

ŠESTI ČEBELARSKI SEJEM V SOMBORU

JANEZ MIHELIC

Ze šesto leto zapored sta čebelar-sko združnje Bačka in Somborski sejem organizirala od 27. do 29. avgusta 1982 sejem čebelarstva v športni dvorani Mostonga v Somboru.

Od vsega začetka, kar obstaja se-jem, je bila želja organizatorjev, da bi postal čebelarski sejem v Somboru os-rednja prireditev v Jugoslaviji, spe-cializirana za področje čebelarstva.

Pogled v razstav-no dvorano čebelarskega sejma v Somboru.



Nedvomno so pri konceptu sejma šli organizatorji v svojih prizadevanjih dlje kot vsi drugi organizatorji podobnih prireditev v Jugoslaviji. Na sejmu želijo prikazati predvsem to, kar lahko trenutno ponudi jugoslovansko čebelarsko gospodarstvo, kakor tudi posamezni čebelarji: od čebelarske tehnologije do čebeljih pridelkov. Poleg prikaza proizvodnje pa je eden od osnovnih namenov sejma tudi medsebojno dogovarjanje tako trgovskih organizacij med seboj in s čebelarji kot s pridelovalci čebeljih pridelkov.

Sejem nedvomno veliko pomeni za razvoj čebelarstva v vzhodni in osrednji Jugoslaviji, od koder je bila tudi večina razstavljalcev in obiskovalcev sejma. Vendar pa sejem trenutno še ni tako močan, da bi imel srednjeevropski ali celo evropski pomen, kar je bila in je še vedno želja organizatorjev

sejma. Želimo pa si seveda vsi, da bi jim to z leti in s primerno dobro organizacijo uspelo.

Na sejmu so sodelovala skoraj vsa čebelarska podjetja iz Jugoslavije. Od večjih podjetij ni bilo samo »Pčelarske centrale Zagreb«. Poleg teh podjetij pa so razstavljali tudi posamezni čebelarji iz vse Jugoslavije. Iz tujine pa je razstavljal francoska firma

Thomas in čebelarji iz Bratislave. Iz Slovenije so bili na sejmu HP Medex, čebelarska zadruga Ljubljana, čebelarska zadruga Žalec in nekaj čebelarjev izdelovalcev čebelarske opreme.

Obisk sejma je bil zadovoljiv, vendar bi organizatorji sejma morali narediti večjo reklamo tudi med porabniki čebeljih pridelkov, saj so podjetja in čebelarji prodajali tudi čebelje pridelke in najrazličnejše preparate na njihovi osnovi.

Če bi prišlo na sejem več obiskovalcev, ki niso čebelarji, bi bila to dobra propaganda za čebelarstvo. Sejem bi lahko organizatorji izkoristili tudi za izmenjavo strokovnih čebelarskih izkušenj in izmenjavo mišljenj o težavah, ki tarejo naše čebelarstvo. Prav zato pa bi morali v izvedbo sejma vključiti tudi čebelarske zveze, saj bi le tako sejem dobil še večji pomen.

ZAPISNIK S SEJE SKUPŠČINE ZVEZE ČEBELARSKIH ORGANIZACIJ JUGOSLAVIJE 24. VI. 1982 V BEOGRADU

Seja se je pričela ob 9. uri v prostorih SPOJ-a. Poslušali so poročilo o delu predsedstva med dvema sejama. Kadrovska komisija je pregledala in sprejela predlog, naj za novega predsednika skupščine predlagajo tov. Andreja Petelina, delegata iz Slovenije, z mandatom za eno leto. Za sekretarja so predlagali tov. Vladana Jevtiča, dosedanjega sekretarja, za dobo dveh let. Oba predloga so sprejeli z večino.

Nato je skupščina pričela delati.

Navzočih je bilo 36 delegatov iz vseh republik in pokrajin. Gosti so bili predstavniki zveznega komiteja za kmetijstvo, Zadrugne zveze Jugoslavije in Čebelarskega kombinata Beograd. Predsednik skupščine predsedstva, tov. Halil Fejzulahu je odprl sejo skupščine, pozdravil navzoče goste in predlagal naslednji dnevni red:

1. pričetek zasedanja:

a) izvolitev delovskega predsedstva

b) izvolitev verifikacijske komisije

2. poročilo o delu skupščine med dvema zasedanjema

3. poročilo verifikacijske komisije

4. debata o poročilih

5. zaključni račun 1981

6. razprava in sprejem finančnega načrta Zveze za 1982

7. potrditev delovnega načrta predsedstva za leto 1981/82

8. volitve predsednika in sekretarja

9. vprašanja in predlogi

Dnevni red so soglasno sprejeli. V delovno predsedstvo so bili izvoljeni: Halil Fejzulahu, Vladan Jevtič in An-

drej Petelin. Predsedoval je Halil Fejzulahu.

Delegati so razpravljali o vseh točkah dnevnega reda. Diskusija se je najbolj razmahnila po poročilu o delu skupščine v preteklem obdobju. Opozorili so na probleme, ki nastajajo, če se sklepi ne izpolnjujejo, in nakazali smernice za nadaljnje delo SPOJ-a in vseh čebelarskih organizacij.

Splošna ugotovitev je bila, da je v čebelarstvu vrsta problemov, ki zavirajo nadaljnji razvoj in jih je zato potrebno takoj pričeti odpravljati na vseh ravneh (v občini, regiji, republiki, pokrajini in federaciji). Na podlagi poročil in razprav so sprejeli vrsto predlogov in sklepov:

I.

SPOJ bo v sodelovanju s Poslovno skupnostjo za čebelarstvo Jugoslavije storil potrebne korake za akcijo boja proti boleznim čebel na celotnem jugoslovanskem prostoru.

II.

Republičkim in pokrajinskim zvezam so priporočili, naj se vztrajno trudijo za izboljšanje svojega družbenega statusa, ker je od tega odvisen uspeh marsikatere akcije.

III.

Republičke in pokrajinske zveze naj iščejo načine za boljše organiziranost v bazi (združenja). Predvsem je treba pričeti popisovati čebelje družine, jih pregledovati in sodelovati z veterinarsko službo itd.

IV.

Republičke in pokrajinske zveze naj prilagajajo svoje delo združene-

mu delu, da se najdejo nova mesta in čebelarji-kooperanti, denar za kreditiranje čebelarjev, da bo poskrbljeno za repromaterial itd.

V.

Republiške in pokrajinske zveze naj podpirajo izobraževanje in pomagajo pri njem in naj pri tem poiščejo najprimernejše oblike, ki bodo vzpodbudile mlade ljudi za delo v čebelarstvu. To bi tudi čebelarstvo kot stroko dvignilo na višjo raven.

VI.

SPOJ naj ponovno načne problem standardizacije v čebelarstvu.

VII.

SPOJ naj preko Zveze za čebelarstvo Bosne in Hercegovine stopi v stik s televizijo Sarajevo, z Nijazom Abadžičem zaradi sodelovanja.

VIII.

Medrepubliškim redakcijam strokovnih časopisov priporočajo tesnejše sodelovanje, posebno še, kadar obravnavajo važnejše skupne probleme, da bi bili z njimi seznanjeni vsi čebelarji, posebej še z navodili in nasveti.

IX.

Osnovati je potrebno komisijo, ki bo nakazala osnovne in prednostne naloge v čebelarstvu in poiskala načine za njihovo reševanje.

Poleg teh zaključkov je izčrpna razprava nakazala še vrsto predlogov in napotkov za uspešno delo vseh čebelarskih organizacij.

Po sklepu seje skupščine je imelo novo predsedstvo svojo prvo, kratko sejo, ki ji je predsedoval novi predsednik tov. Andrej Petelin. Dogovorili so se o nadaljnjem delu predsedstva.

Skupščina je končala delo ob 13. uri.

OBVESTILO V VIŠINI ČLANARINE ZA LETO 1983

Obveščamo vse čebelarske organizacije, da je članarina ZČDS za leto 1983 350.— din in 2 din na ekonomski panj za tiskovni sklad. S članarino je plačan tudi Slovenski čebelar.

Prosimo vse organizacije, da čimprej poberejo članarino za leto 1983 in nam pravilno izpolnjene sezname, za katere boste obrazce prejeli po pošti še ta mesec, pošljite do 1. 2. 1983.

Vsi člani in naročniki, ki v prihodnjem letu ne želijo prejemati revije Slovenski čebelar, se naj najkasneje do 1. decembra 1982 pismeno odjavijo. V nasprotnem primeru jim bomo še nadalje pošljali našo revijo.

ZČDS

ČEBELARJI BLEJSKE DRUŽINE SKRIBIMO ZA SVOJE IZOBRAŽEVANJE NA ČEBELARSKEM PODROČJU

V letu 1981 smo organizirali dve uspeli predavanji:

— Prvo predavanje je pripravil tov. Drago Korbar na stojiščih svojih nakladalnih panjev pod Mežakljo. Nazorno in poučno je predstavil številnim udeležencem vzrejo matic in čebelarjenje v nakladalnih panjih na temelju svojih izkušenj in dognanj.

— Drugo predavanje pa je pripravil tov. Marjan Debelak pri svojih čebelah v AŽ panjih na Rečici na Bledu. Najprej je razložil svojo teorijo čebelarjenja z AŽ panji. Teorija je bila lahko razumljiva, ker jo je ponazoril tako, da je prikazal vsak pripomoček posebej in še z risbami.

Predavatelj je nazorno in izčrpno predstavil svoj posebni način čebelarjenja z naklado.

Prvo predavanje v letošnjem letu smo imeli na Dovjem. Na dom nas je povabil znani čebelar tov. Zvonko Koplan.

Najprej nam je v razgovoru obrazložil teorijo čebelarjenja s poudar-

kom na njegovih izkušnjah in dognanjih.

Prišel je do zanimivih spoznanj, ki se v posameznih primerih ne skladajo povsem z dosedanjo teorijo o razvoju čebel.

Nato smo si ogledali dva čebelnjaka, kjer nam je praktično prikazal svoj način čebelarjenja.

Predvsem je zbudil zanimanje njegov univerzalni panj, ki je sad 10-letnih delovnih izkušenj.

Z obiskom smo bili zelo zadovoljni. Slišali smo mnogo novega, kar bomo prav gotovo koristno uporabljali tudi sami.

V tem letu nameravamo imeti še eno predavanje o praktičnih izkušnjah pri zatiranju varrooze.

Tudi področje čebelarstva stopa v korak z drugimi vedami in odkriva nova spoznanja o razvoju čebel in čebeljih pridelkov. Vse to zahteva od nas, da se nenehno izobražujemo.

Jordan Blažević

OGLASI

Kupim 32 naseljenih AŽ panjev. V ponudbi navedite starost panjev, zunanjo mero panjev in satnikov ter ceno. Ponudbe pošljite na naslov Stevo Mikulič 27. marta št. 20, 11300 Smederevo (tel. 026 23184)

Prodam čebelnjak z 18 AŽ panji na deset satov. Čebele so pregledane in zdrave. Ponudbe pošljite na Sesar, Parizlje 51, p. BRASLOVČE.

POPRAVEK

V osmrtnnici za tov. Ivanom Šmeicerjem se na koncu predzadnjega odstavka praviloma glasi »Prejel je red AJ J. II. stopnje od Zveze čebelarških družin Ljubljane.«

CD Preska—Medvode

V SPOMIN NA PIONIRJA APITERAPIJE

Končala se je pot našega dolgoletnega sodelavca dr. Antona Krisperja, specialista za medicino dela in začetnika raziskovalno razvojnega dela na področju apiterapije.

Že pred 25 leti je pričel kot izreden ljubitelj narave in velik entuziast raziskovati zdravilne učinke medu in drugih čebeljih pridelkov na človeški organizem. Plod njegovega požrtvovalnega raziskovalnega dela so številni naši izdelki iz čebeljih pridelkov. Njegovo delo nas je uvrstilo med prve na področju apiterapije v svetovnem merilu, zato poznajo njegovo ime in dosežke tudi zunaj naših meja.

Potrditev njegovega izrednega prispevka na področju uporabe čebeljih pridelkov, kot so med, matični mleček, cvetni prah in propolis, so številni referati in razprave, ki jih je imel dr. Krisper na mednarodnih kongresih Apimondie in tudi na številnih drugih strokovnih simpozijih doma in v tujini. Torej lahko trdimo, da je prav dr. Krisper opravil pionirska dela na področju raziskav in uporabe čebeljih pridelkov v humani medicini. Bil je neutrudljiv pri iskanju vrednot posameznega čebeljega pridelka, tako da je z njegovim odhodom nastala velika praznina, ki jo bomo težko zapolnili. Bil je res pravi ljudski zdravnik, saj je vsakemu, ki se je obrnil nanj za pomoč, rade volje pomagal. Posebej še velja poudariti njegovo pripravljenost za sodelovanje z vsakim nestrokovnjakom, skratka tudi z laikom, ki je kazal zanimanje za pripravo in uporabo čebeljih pridelkov. Globoko je bil prepričan, da bo tudi s številnimi primeri uspešnega zdravljenja rakastih obolenj dokazal, da so čebelji pridelki, predvsem propolis, zelo bogati z aktivnimi substancami, ki uspešno zatirajo oziroma zdravijo rakasta obolenja, vendar mu je prezgodnja smrt to preprečila. Ko je bil zadnjič v naši delovni organizaciji, to je v torek, 10. 8., mi je prinesel recept za nov izdelek, katerega aktivnost je preučeval na bazi matičnega mlečka. Skoraj ne moremo, verjeti, da ga kruta usoda iztrgala iz naše sredine. Kot vedno, je bil tudi tokrat poln idej in zamisli, kaj vse bi še lahko naredili iz čebeljih pridelkov, vse z namenom, da bi kar največjemu številu bolnikov pomagal, da bi čimprej ozdravili oziroma jemali določene preparate kot preventivo.

Nam vsem bo ostal v trajnem spominu kot izredno delaven, ustvarjalen in z velikimi črkami bomo zapisali »MINLJIV SI, AMPAK TVOJA DELA SO TVOJ SPOMIN«.

Glavni direktor HP »MEDEX«

ALEŠ MIZIČ, dipl. oec.

JAKOB VIRTIČ



Tiho in mirno, kot je živel, se je 2. maja ravno na njegov 80. rojstni dan izteklo življenje častnega člana našega čebelarkega društva Jakoba Virtiča.

Rodil se je 21. 5. 1902 v Zavodnji pri Soštanju. Ze kot mlad fant se je preselil med rudarje pri

mežiških rudnikih in je tam delal do upokojitve.

Čebelariti je začel 1926. leta pod Uršljo goro. Bil je med prvimi pri ustanovitvi našega društva v Zerjavu. Za zasluge in marljivo delo v društvu je bil odlikovan z redom A. Janše II. stopnje.

V teh dolgih letih čebelarjenja si je nabral pri čebelah veliko izkušenj in znanja, saj je ves prosti čas prebil pri njih in na pasiščih, kamor jih je prevlažal. Vozil jih je pod obronke Pece in Uršlje gore. Tam smo ga lahko srečevali dan za dnem, ko se je vračal od svojih ljubljenc.

Zdaj je nastala velika praznina v našem društvu in med vsemi, ki smo ga poznali in spoštovali kot čebelarkega strokovnjaka.

Naj mu bo lahka slovenska gruda!

Čebelarstvo društvo Zerjav

JAKOB MAJDIČ



Dne 29. VII. 1982 je v Koprivni po daljši boleznici v 85. letu prenehalo biti srce dolgoletnemu članu čebelarkega društva Črna na Koroškem.

Od svoje rane mladosti pa vse do predzadnjega leta, ko ga je kruta bolezen za stalno privezala na posteljo, je bil

zvest svojim ljubljencem čebelam.

Rad je imel naravo, saj je bil vse svoje življenje povezan z njo. Pred upokojitvijo je delal v gozdu pri gozdni upravi Črna, še prej pa pri grofu Turnu. Doma je imel majhno kmetijo, ki jo je

zraven dela v gozdu z veseljem obdeloval. Ob vsem delu je zmeraj našel tudi čas za svoje čebele, kjer je pozabil na vse tegobe.

Letošnje leto je v družbi svojih domačih praznoval z ženo zlati jubilej — 50 let skupnega življenja.

Za svoje marljivo čebelarstvo delo je prejel leta 1974 red III. stopnje Antona Janše.

Boleče je bilo slovo od našega Jakoba. Jakob je ljubil domačijo, domači kraj, svojo domovino in svoje čebele; tako je bilo slovo še bolj žalostno.

V bolečini se njegovim dragim pridružujemo vsi člani čebelarkega društva Črna na Koroškem.

Naj mu bo lahka domača zemlja!

ČD Črna na Koroškem

IVAN BLAZNIK



Neozdravljiva bolezen je 17. decembra 1981 pretrgala življenjsko nit našega dolgoletnega člana Ivana Blaznika.

Rodil se je 24. junija 1913. leta v Ledini pri Sevnici v veliki kmečki družini. Življenjska pot ga je privedla v Ruše, kjer je kot kovač delal

v ruških tovarnah.

Med vojno ga je okupator kot zavednega in naprednega Slovenca in delavca pregnal v taborišče. Težko delo v predvojni Jugoslaviji in razmere v taborišču so zapustile posledice v njegovem zdravju. Sam je večkrat pripovedoval, kako ga je sodelavec po vojni s čebeljimi piki ozdravil hude revme. In prav to je bil vzrok, da je 1946. leta začel tudi sam čebelariti. Postal je eden izmed najbolj zvestih, delovnih in odgovornih članov ČD Ruše. Bil je član ožjega odbora družine, vedno pripravljen delati in prispevati svoj delež k skupnemu razvoju čebelarstva. Izredno se je izkazal ob vseh skupnih akcijah družine, posebno še leta 1976 in 1977, ko smo ruški čebelarji s prostovoljnimi delom gradili svoj čebelarški paviljon in društveni čebeljak. Bil je dober delavec in sposoben organizator. Vrsto let je opravljal naloge preglednika čebeljih boleznici.

Svoje izkušnje je rad prenašal na mlajše čebelarje, marsikateremu začetniku pa je podaril tudi čebelji roj. Za svoje nesebično delo je prejel več priznanj in pohval.

Poleg bolezni je doživel le nekaj mesecev pred smrtjo verjetno najhujši udarec v življenju. Zaradi hude gnilobe čebelje zalege je bil ob svoje ljubljenske, pri katerih je preživel toliko prijateljih uric in dni.

Med ruškimi čebelarji je nastala nena-domestljiva vrzel, ostali pa trajni sledovi dela in spomin na neutrudnega člana in tovariša.

ČD Ruše

ALEKSANDER SENIČAR



V maju 1981 smo se na pokopališču v Senovem za vedno poslovili od našega dobrega dolgoletnega člana Aleksandra Seničarja, rojenega leta 1918 in doma iz Reštanja. Neusmiljena zahrbtna bolezen nam ga je iztrgala; odšel je za vedno.

Bil je velik prijatelj narave, zato se ni čuditi, da je že kot 18-letni fant pričel čebelariti. Zaposlen je bil v rudniku Senovo, doma pa je imel še kmetijo. Toda za svoje čebelice si je še vedno našel časa. Aktivno je deloval v društvu. Za svoje nesebično delo je bil odlikovan z redom Antona Janše III stopnje. Svoje znanje in sposobnosti je prav rad prenašal na mlajše čebelarje.

Da je bil priljubljen, in ne samo pri čebelarjih, je dokazal njegov pogreb, katerega se je udeležilo veliko čebelarjev ter njegovih prijateljev od blizu in daleč.

ČD Senovo — Brestanica

JANEZ ŽEROVNIK



Po kratki bolezni je 12. 5. 1982 za vedno zatisnil oči član in blagajnik čebelarke družine Naklo pri Kranju Janez Žerovnik. Rodil se je v Vogljah. Po končani osnovni šoli se je izučil za krojača in je do smrti ostal zvest svojemu rojstnemu kraju in poklicu.

Čebelariti je začel 1938. leta s kranjiči, ki jih je tik pred vojno zamenjal za AŽ panje. Smrt je kar potihoma segla po njem. Vse njegovo življenje je bilo izpolnjeno s krojašim delom in skrbjo za čebele. Bila so leta razočaranja in leta veselja. Vedno je spodbujal mlajši rod čebelarjev, mu dajal poguma, veselja ter nasvetov.

Ko je odhajal, je bila narava odeta v cvetje in je vabila čebele na gostijo. Tudi njegov zadnji dom bo posut s cvetjem in čebele na njem mu bodo s svojim brenčanjem blažile večni sen.

Janez, izrekamo ti zahvalo za vse, kar si dobrega storil za nas čebelarje. Želimo ti spokojen počitek v lepi slovenski zemlji, ki si jo imel tako rad.

ČD Voklo

MARIJO MARTELANC



Dne 4. junija 1982 smo se na koprskem pokopališču za vedno poslovili od znanega naprednega obalnega čebelarja, borca, komunista in značajnega primorskega rojaka MARIA MARTELANCA.

Rodil se je v Gorici 22. 2. 1907. Oče je bil že-

lezničar naprednih idej, vpisan v socialistično stranko. Mario se je po očetu navzel borbenosti za nacionalno in socialno osvoboditev primorskih Slovencev. Ob nastanku fašizma se je Mario že leta 1922 kot dijak srednje trgovske šole v Gorici vpisal v mladinsko sekcijo KP Italije in se takoj izkazal kot dober organizator mladinskega naprednega gibanja na goriskem podeželju. Zaradi te svoje aktivnosti je bil večkrat zaprt in pod stalnim policijskim nadzorstvom. Pri vsem tem mu je uspelo dobiti koncesijo za prodajalno sadja in zelenjave. S čebelarstvom se je pričel baviti že v zgodnji mladosti. Znani čebelar učitelj Vlado Martelanc je bil njegov dobri prijatelj in učitelj. Leta 1926 so ga določili za organiziranje in zbiranje mednarodne Rdeče pomoči. Zaradi akcije se mu je komaj posrečilo zbežati pred fašistično policijo v Jugoslavijo. Prišel pa je, kot pravi pregovor, »z dežja pod kap«. Jugoslovanska policija ga je hotela izgnati kot neljubega gosta nazaj v Italijo. Mario je zbežal v Avstrijo in po nalogu KPI prišel leta 1927 nazaj v domače kraje. Stalno v nevarnosti je tam nadaljeval ilegalno delo in sočasno skrbel

za svoje čebelice in se trudil s svojo trgovino, kajti časi so bili pod Italijo tudi v gospodarskem pogledu kritični. Kot zaveden Primorec in komunist se je že leta 1942 priključil narodnoosvobodilnemu gibanju, kjer se je izkazal kot izreden gospodarstvenik. Bil je član okrožne gospodarske komisije za zahodno Primorsko. Delal je tudi kot politični delavec. Tudi v kritičnem povojnem času je deloval na gospodarskem področju. Bil je organizator podjetja Ekspor—Import po liniji UJVOD-a v Trstu. Tudi takrat je veliko politično delal. Ves svoj prosti čas je namenil čebelicam. Že od samega začetka je bil član in odbornik koprskega in pozneje obalnega čebelarskega društva.

Svoje bogato čebelarsko znanje in izkustvo je z veseljem prenašal na mlado generacijo čebelarjev v svobodni domovini. Poleg odlikovanj v NOV je bil za dolgoletno uspešno delo nagrajen z redom Antona Janše III. stopnje. Obalno čebelarsko društvo je izgubilo z njim dragocenega in izkušenega čebelarja. Njegova priljubljenost se je pokazala ob množični udeležbi na pogrebu. Njegov grob so pokrili vencji in cvetje. Ganljivi govori in pesmi žalostinke so pričali o tem, da je njegova smrt prizadela mnogo ljudi.

Ženi in svojcem naše iskreno sožalje.

Obalno ČD

JOŽE TRATNIK



JOŽE TRATNIK je bil človek, ki je s trdim delom vzgojil sebe in potem vse življenje vzgajal svoje okolje. Bil je učitelj, ki nin učil le z besedo ampak še z osebnim zgledom.

Kot peti otrok je vedel, da na mali domačiji v Podsmrečju ne bo kruha za vse. Odšel je v gimnazijo v Maribor, a leta 1917, komaj osemnajstleten, je moral v propadajoči Avstroogrski na fronto. Bojeval se je v Tirolah, kjer je okusil vso krutost prve svetovne vojne. Ušoda ga je pričela postavljati pred izkušnje in do smrti ni bilo nikoli konca težavnih odločitev. JOŽE TRATNIK je stal vselej na pravi strani. Leta 1918 se je pridružil borcem za severno mejo. Bojeval se je pri Velikovcu, kjer je bil ranjen. Brž ko je bil demobiliziran, je moral ponovno obleči vojaško suknjo in odslužiti kadrovske rok v novi državi

SHS. Njegovega vojskovanja in vojevanja je bilo konec šele leta 1921, ko se je lahko vpisal na učiteljske v Mariboru. Po končanem šolanju je bil najprej učitelj na Gorici ob Dreti, potem pa v Gornjem Gradu, Petnajst let učiteljevanja v stari Jugoslaviji je posvetil predvsem vzgajanju mladine v značajne, poštene in zavedne Slovence in Jugoslovane. Bil je delaven, strog, vztrajen in je zahteval, da so taki tudi njegovi učenci. Skoraj ni starejšega Grajčana, ki ga Tratnik ne bi kdaj povlekel za ušesa. Bil je aktiven član telovadnega društva Sokol, tajnik čebelarskega društva, predsednik kulturnega društva. Postal je šolski upravitelj in na tem delovnem mestu je ostal vse do okupacije.

Okupacija je leta 1941 Tratnika čez noč postavila na cesto. Kot zaveden Slovenec je ostal brez službe. Iznali so ga v Srbijo.

Po osvoboditvi ga srečamo kot tajnika okrajnega ljudskega odbora, kot večletnega predsednika krajevnega ljudskega odbora, kot predsednika odbora za elektrifikacijo Zadrecke doline, kot člana odbora za zgraditev zadržnega doma, kot predsednika odbora za gradnjo planinskega doma na Menini, kot večletnega predsednika Planinskega društva, kot člana upravnega odbora Čebelarskega društva, kot sodnika porotnika, kot predsednika odbora borcev za severno mejo Zgornje savinjske doline, kot tajnika in predsednika društva upokojencev osnovne šole v Gornjem gradu do svoje upokojitve leta 1960. Poleg vseh teh odgovornih nalog pa je našel čas, da je zbiral dokumente o zgodovinskih dogodkih v kraju, o ljudskih običajih in predmete ljudske umetnosti. Pomagal je pri ureditvi lapidarija v Gornjem Gradu.

Ko ga je bolezen že skoraj popolnoma onesposobila, je še vedno mislil o delih, ki jih mora še postoriti na polju, na kozoletu in pri čebelah.

Pokojni je bil nosilec reda zaslug za narod, reda dela, reda republike z brokastim vencem, priznanja borca za severno mejo, nosilec zlate značke Planinske zveze Slovenije, srebrnega znaka OF in zlate plakete zveze kulturnih organizacij Mozirje. Ta odlikovanja samo potrjujejo njegovo dejavnost in požrtvovalnost.

Jože Tratnik je odšel kot mož, ki ni v življenju postoril samo tisto, kar je bila njegova dolžnost, ampak prav vse, kar je mogel za blagor ljudi.

Čebelarsko društvo
Gornji Grad



V TRGOVINI

AQUARIUM

GORICA, TRG CAVOUR 9



Dobite vse potrebščine za čebelarjenje prav tako pa tudi zdravila za čebele (Varroza, Nosema)

Enako ponudbo
vam nudi tudi
SEMENARNA



G. CARLOTTO

GORICA, TRG CAVOUR 9

»PELARSKI KOMBINAT BEOGRAD«

Jovana Rajiča 5, 11000 BEOGRAD

Tel. (011) 402 287, 403765 in 696919

telex 12545 Yu Pekom

VAM NUDI BIOSTIMULATIVNO SREDSTVO ZA ČEBELE

FORSSAPIN

Forssapin vsebuje celo vrsto koristnih sestavin, mikro in makro elemente ter vitamine, ki omogočajo, da matica zaleže več zalege.

Poizkusi, ki so bili izvedeni v ZDA so pokazali, da se je zalega povečala tudi do 84,5 %.

Forssapin veča moč družin in omogoči boljše prezimovanje.

Samo z močnimi družinami v letošnjem letu boste dobili več medu v naslednji čebelarški sezoni.

Po naročilu pošljemo FORSSAPIN tudi po pošti.

NOVO

IZŠEL JE

NOVO

**ZBORNİK
REFERATOV
9. KONGRESA
ČEBELARJEV
JUGOSLAVIJE**

ki je bil 1979. leta v Osijeku

CENA ZBORNIKA JE 200.—DIN

Zbornik plačajte na žiro račun Zveze čebelarških društev Slovenije, Cankarjeva 3, Ljubljana ZR 50101-678-48636

Na položnico napišite vaš točen naslov in namen vplačila.

Zbornik vam bomo poslali po pošti.

ZČDS

List izhaja vsakega 1. v mesecu

Izdaja ga Zveza čebelarških društev za Slovenijo v Ljubljani, Cankarjeva c. 3/II. Telefon: 210 992. Izdajateljski svet: Dušan Svava, predsednik; člani: Franc Magajna, Martin Mencej, Janez Mihelič, Fani Osojnik, A. Marija Sedej, Joško Slander in Janez Terlep.

Uredniški odbor: Janez Mihelič, Dušan Svava, Jože Babnik, Lojze Kastelic, Martin Mencej, Franc Javornik, Franček Sivc.

Odgovorni urednik: Dušan Svava

Glavni urednik: Janez Mihelič prof.

Lektor: prof. Danica Bizjak

Glavni in odgovorni urednik Biltena — Hp Medex — Bor's Slavec.

Letna naročnina za nečlane 400.—, za tujino 500.—, za člane čebelarških organizacij drugih republik 400.— dinarjev. Cena za posamezno številko je 40.— dinarjev za tujino 50.— dinarjev. Odpovedi med letom ne upoštevamo. Reklamni oglasi: cela stran — 6000 din, pol strani — 3500 din, četrt strani — 2000 din. Trikratna zaporedna objava 20 % popusta. Splošni oglasi: beseda 10 dinarjev. Člani imajo pravico do enega brezplačnega oglasa v tekočem letu, do 20 besed. Za vsako naslednjo besedo doplačajo po veljavni tarifi 10 dinarjev. Članarina znaša 300.— din in 2 din od panja, s članarino je plačan tudi Slovenski čebelar.

Št. žiro računa pri SDK v Ljubljani, Miklošičeva c.: 50101-678-48636.

Devizni račun št. 50100-620-107-010-30960-943.

Revijo sofinancira RSS.

Po mnenju republiškega sekretariata za prosveto in kulturo št. 421-1/74 je glasilo oproščeno temeljnega davka od prometa proizvodov.

Tiskala tiskarna Tone Tomšič, Ljubljana v 8.100 izvodih.

Rokopisov ne vračamo.