

Hmežad

Celje - skladišče
D-Per

70/1984



1119840997,7

COBISS

OSREDNJA KNJ. CELJE

22. julij –
dan vstaje
slovenskega
naroda

POŠTNINA PLAČANA V GOTOVINI

LETO XXXVIII.

JULIJ 1984

ŠT. 7

GLASILO SOZD HMEZAD, KI ZDRUŽUJE KMETIJSTVO ŽALEC * KMETIJSKI KOMBINAT ŠMARJE * KMETIJSTVO ILIRSKA BISTRICA * KMETIJSKA ZADRUGA »DRAVA« Radlje * SADJARSTVO »MIROSAN« Petrovče * VRTNARSTVO Celje * KMETIJSKA ZADRUGA »SAVINJSKA DOLINA« Žalec * ČEBELARSKA ZADRUGA Petrovče * KMETIJSKA ZADRUGA SLOVENSKA BISTRICA * CELJSKA MESNA INDUSTRIJA * CELJSKE MLEKARNE Celje * HMEZAD EXPORT IMPORT Žalec * STROJNA Žalec * MINERVA Zabukovica * GOSTINSTVO IN TURIZEM Žalec * NOTRANJA TRGOVINA Žalec * JATA ZALOG Ljubljana * INTERNA BANKA HMEZAD * HRANILNO KREDITNA SLUŽBA KMETIJSTVA IN GOZDARSTVA Žalec in SKUPNE SLUŽBE SOZD HMEZAD

PRAZNIK OBČINE ŽALEC

POLZELA, OD 1. DO 8. JULIJA 1984

SOBOTA, 23. junij

ob 18. uri – Zaključna akademija Osnovne šole »Vera Šlander« Polzela

ČETRTEK, 28. junij

ob 18. uri – otvoritev razstave Adija Arzenška v razstavnem prostoru Komenda

PETEK, 29. junij

ob 14.30 uri – otvoritev nove tovarne SIP TKS v Šempetru

ob 15. uri – košarkarski turnir občinskih ekip na igrišču osnovne šole

ob 20. uri – gledališka predstava J. Javoršek: MANEVRI v domu Svobode.

SOBOTA 30. junij

ob 8. uri – srečanje tekstilcev športnikov MTČ ČAKOVEC, SLOBODA Samobor, BETI Metlika in Tovarna nogavic Polzela – Žalska noč

NEDELJA, 1. julij

ob 8. uri – lovsko-strelsko srečanje pri lovski koči v Založah

ob 9. uri – otvoritev doma krajanov na Polzeli

ob 10. uri – turnir v odbojki na igrišču osnovne šole

ob 14.30 uri – dan gasilcev ob 80. obletnici obstoja društva v parku Šenek na Polzeli

TOREK, 3. julij

ob 16.30 uri – koncert godbe na pihala v parku Šenek – srečanje borcev v parku Šenek na Polzeli

SREDA, 4. julij

ob 8. uri – pohod občanov na Goro Oljko

ob 9. uri – tekmovanje v malem nogometu na igrišču pri Tovarni nogavic

ob 11. uri – razvitje planinskega prapora na Gori Oljki in

– otvoritev razstave planinske fotografije Jaka Čopa

ob 20. uri – nastop ansambla narodnih plesov in pesmi Tine Rožanc iz Ljubljane v parku Šenek

PETEK, 6. julij

ob 15. uri – tekmovanje v namiznem tenisu v telovadnici osnovne šole Polzela

ob 18. uri – otvoritev republiške razstave HORTIKULTURA 84 in lovske, gobarske, ribiške in čebelarске razstave pred osnovno šolo Polzela

SOBOTA, 7. julij

ob 9. uri – otvoritev ceste v Založah

ob 9. uri – srečanje šahistov (simultanka) v TZO Polzela

ob 19. uri – akademija TVD Partizan Polzela pri šoli

NEDELJA, 8. julij

ob 10. uri – svečana seja skupščine v domu Svobode na Polzeli

ob 14. uri – ljudsko rajanje v parku Šenek

MLEKARNA V ARJI VASI JE PRIPRAVLJENA ZA OBRATOVANJE

Mlekarna v Arji vasi je pripravljena za pričetek obratovanja. Gradbeno je končana v celoti, razen servisnega objekta, ki je še v izgradnji in nima vpliva na pričetek obratovanja. Zgrajena je infrastruktura in energetika; montirana je tudi vsa na novo nabavljena tehnološka oprema.

Za pričetek obratovanja, ki je predvideno za konec julija, je potrebno pridobiti dovoljenje za posamezno obratovanje. Glavna ovira za pridobitev tega dovoljenja je dejstvo, da komunalna čistilna naprava v Kasazah še ni zgrajena. Z ozirom na to nam je bilo naknadno naloženo, da zgradimo bazen za nevtralizacijo tehnoloških odplak in greznico za fekalne odpadke.

V primerjavi s staro mlekarno v Celju, ki obratuje prav tako brez čistilne naprave v nemogočih pogojih, bo novi objekt v Arji vasi obratoval po sodobnih principih mlekarne tehnologije, kar bo imelo za posledico mnogo manjše onesnaževanje.

Nova mlekarna bo pričela obratovati najprej z dvema linijama: linija za konzumno mleko in linija za polnjenje jogurta. Ko bosta ti dve liniji popolnoma utečeni, se prične s prestavitvijo posameznih strojev iz stare v novo mlekarno. Vse naj bi bilo končano najpozneje do konca letošnjega leta, ko se proizvodnja na stari lokaciji popolnoma opusti.

J. J.



V začetku junija je Strojna Žalec uvozila nov drenažni stroj. Z njim in starim strojem bodo za začetek urejali velike površine v okolici Ivanič grada na Hrvaškem.

SEJA DELAVSKEGA SVETA

Zadovoljivi rezultati poslovanja

Splošne gospodarske razmere so vplivale na nekoliko slabše poslovanje Hmezadovih delovnih organizacij, so ocenili na seji delavskega sveta, ki je bila v drugi polovici maja.

Obseg proizvodnje ni v prvem trimesečju bil bistveno manjši kot so planirali, le nekoliko slabši so bili finančni rezultati poslovanja. V primerjavi z istim obdobjem lani se je zmanjšal ostanek čistega dohodka, saj smo prvo trimesečje zaključili le z 8 odstotki planiranega letnega ostanka čistega dohodka. Največ ostanka čistega dohodka so imele delovne organizacije Notranja trgovina in strojna Žalec. V pr-

vem četrtletju pa so Jata Ljubljana, Celjske mlekarnе, Kmetijski kombinat Šmarje, Kmetijstvo Ilirska Bistrica, Gostinstvo-turizem in TOZD Gostinstvo Podvelka v Kmetijski zadrugi Drava Radlje zaključile z izgubo. Razen v Celjskih mlekarnah in v Kmetijskem kombinatu Šmarje so izgube nove. Za sanacijo teh delovnih organizacij je delavski svet na prejšnji seji imenoval komisijo. (Predsednika komisij za sanacijo sta poročala o poteku sanacij).

Razmere v Kmetijskem kombinatu Šmarje se niso izboljšale, je v poročilu ugotovil predsednik komisije za te delovne organizacije.

Predvsem zaradi velikih finančnih obveznosti. Vedno večje obresti za posojila za financiranje tekoče proizvodnje povzročajo večje probleme v delitvi dohodka. Angažirana sredstva so veliko previsoka v primerjavi z realiziranim obsegom proizvodnje. Poslovanje v KK Šmarje se v prvem trimesečju ni izboljšalo. Komisija je ugotovila, da niso upoštevali nekaterih njenih ugotovitev. Poraba krmil v Kmetijskem kombinatu Šmarje je na enoto bistveno večja kot npr. v delovni organizaciji Jata Ljubljana.

V poročilu komisije za sanacijo Celjske mlekarnе, so poudarili, da so za izgubo krive predvsem povečane anuitete za izgradnjo mlekarnе v Arji vasi. Mlekarna v Arji vasi bo začela poskusno obratovati v juniju. Opozorili so, da se je obratovanje nove mlekarnе zamudilo tudi zaradi nerešenega problema čistilnih naprav. Za podražitev investicije bodo članice namenile del denarja iz združenih sredstev Hmezada, poleg tega pa bodo ta sredstva delno namenili še za plačilo sortirnega stroja v Celjski mesni industriji za zaključna dela v novi valilnici v Jati Ljubljana.

Sklenili so, da bo potrebno nove investicije v Hmezadu ovrednotiti

realno. Za nove naložbe bodo morale članice Hmezada imeti čimveč svojih finančnih sredstev, razpolagati s čim več lastnimi sredstvi.

Sprejeli so predlog novih obrestnih mer. Splošna obrestna mera v Interni banki bo 42 odstotkov. Obresti za združena sredstva članic in HKS bodo 36 odstotkov za kredite nad limitom pa bo 42 odstotkov.

V poročilu o poslovanju Hranilno kreditne službe so ugotovili, da je bilo dobro. Povečati pa bi bilo potrebno varčevanje. To pa se bo pričakovanih povečalo s povišanjem obrestnih mer predvsem za vezana sredstva. Zaradi prenizkih mer delavci osebne dohodka v celoti dvigujejo, predvsem v Kmetijstvu Žalec, Strojni in Celjski mesni industriji.

Delegati delavskega sveta so v nadaljevanju potrdili samoupravni sporazum o združevanju Kmetijske zadruge Slovenska Bistrica s Kmetijskim kombinatom Slovenska Bistrica za izgradnjo polnilne linije za vino. S tem si bo Hmezad zagotovil perspektivno in boljšo predelavo prostih količin grozdja in plasma vina v prihodnje s svojo etiketo.

m. n.

Svetovno hmeljarstvo v resni krizi

Ob upoštevnju stanja, v katerem se trenutno nahaja hmeljarstvo sveta, lahko zaključimo naslednje:

Svetovno hmeljarstvo se nahaja v resni krizi, ki bo trajala ob normalnih letinah več let do ponovnega oživljanja.

Točnost takih prognoz potrjujejo zaloge okoli 90.000 ton hmelja v različnih oblikah, ki bodo še dolgo kljubovale proizvajalcem za zboljšanje tržnih razmer.

Obseg predprodaj (razen ZDA) ne sili k ukrepom za občutno zmanjšanje proizvodnje.

Ni jasnega stališča glede uporabe alfe in arome hmelja in je proizvodnja alfa zelo narasla. Te tendence so še vedno prisotne s padcem doziranja od 7,4 grama na 7,00 grama alfe.

Pričakujemo povečanje zalog ob letini. Samo Nemčija lahko pri obstoječih površinah pridelata 25% več, napram lanskim slabim letini.

Trenutno noče nihče bistveno poseči po zmanjšanju površin, in bo edino trg moral preko cen kruto urediti reguliranje pridelkov.

Če bi kdo mislil, da bodo ti faktorji prevladovali v še bolj pesimistični obliki, bi prišel do brezupne alternative. Preteklost hmeljske branže je vedno dokazala, da se stvari nikoli ne zavrtijo tako slabo kot jih napovedujejo pesimisti in nikoli tako dobro, kot jih rišejo optimisti. Navadno pride do obrata, ko že vse izgublja upanje in ko pride, se obrne hitreje, kot smo mislili. Edini faktor, ki zna biti pri preobratu bolj prisoten, bo previd-

nost v razmerju do proizvodnih stroškov zaradi dejstva, da je bilo veliko pivovarjev prizadetih v zadnjem konjunktornem ciklu. Ob večji previdnosti bo tendenca, da svet ponovno ne zdviga v konjunkturi, kajti tu je faktor velikih kapacitet, predvsem v infrastrukturi, ki se lahko zopet takoj aktivira.

Končno nas zanima, kje se v tem konglomeratu svetovnih hmeljskih problemov nahaja naše slovensko hmeljarstvo ob svoji proizvodnji in prodaji.

Naše površine predstavljajo v primerjavi s svetovnimi 3%, pridelki okoli 4.000-4.100 ton pa v primerjavi s svetovnim pridelkom 3,2%. Za domače potrebe porabijo 25-30% pridelka, okoli 70-75% pa ga izvozimo na zapadna konvertibilna tržišča.

V sedanjih razmerah, ko količinske predprodaje predstavljajo pogoj še rentabilnega hmeljarstva, smo med onimi, ki so precej razprodani. Naše predprodaje, računajoč sedanjne pridelke in potrebe domačih pivovarn za okoli 1.000 ton, so naslednje:

Letnik	1984	1985	1986	1987	1988	1989
	100%	80%	72%	56%	39%	3%

Razumljivo je, da pri 3% svetovne proizvodnje in 2,4% izvoznih količin na svetovna tržišča ne moremo bistveno vplivati na potek svetovnega trga. Zelo važno pa je, da dogajanja na tržiščih spremljamo in se ob prvem momentu vključujemo v prodajo za doseg najboljših rezultatov.

Za našo poslovno skupnost in reporeceloto ni neznan pri nalogah, ki se jih moramo temeljito oprijeti in spremeniti sedanji kurz do teh vprašanj.

Kvaliteta, kvaliteta

Zelo in bolj kot kdajkoli stopa v ospredje vprašanje kvalitete hmelja. Najhuje je, ker imamo preveč zdrobljen hmelj in veliko preveč listja, kar občutno zmanjšuje kvaliteto. To govorimo in prirejamo seminarje leto za letom, obiranje in sušenje v jeseni pa gresta svojo pot. Če to stanje bistveno ne zboljšamo že letos, bodo reklamacije zajele obseg, ki ima lahko za posledico opustitev bodočih nakupov. **To vprašanje zasluži v teh dneh še posebno pozornost, ker lahko zaradi slabe kvalitete pride do storniranja pogodb, saj bo po dnevnih cenah dovolj cenejšega in dobrega hmelja. Pri obiranju, sušenju in ostali manipulaciji morajo biti angažirane tudi vodilne strukture in najbolj vestni ljudje. Tu, odkrito povedano, ni več šale in trgovina proizvajalcem ne bo napravila nobene usluge, če slabega blaga ne bomo izločali.**

Vzorčenje

Vprašanje vzorčenja in določevanja vrst je bolj podobno licitaciji kot pa uvrščanju hmelja po njegovi kvaliteti. Tu gre za opredelitev ali bomo imeli stalne vzorce prilagojene splošnim uzancam, ali pa bomo vsako leto prilagajali klase po stanju pridelka, kar delamo v glavnem sedaj, morali bi pa ono prvo. Če že ho-

čemo nagrajevati slabo kvaliteto, ki največkrat nastaja pri obiranju in sušenju, potem to ne delajmo na račun spreminjanja vzorcev, ampak naj bo to politika cen v spreminjanju koeficientov med posameznimi sortami.

Praksa zadnjih let kaže, da vzorci za določitev posameznih vrst ne prezentirajo povprečne kvalitete letine in je pobiranje le-teh, ko je hmelj sproti basan in včasih tudi tako nastavljen, da pride na vzorčenje slabše blago kot pa je v resnici. Tudi prevzemalci niso izjema in ne smejo popuščati.

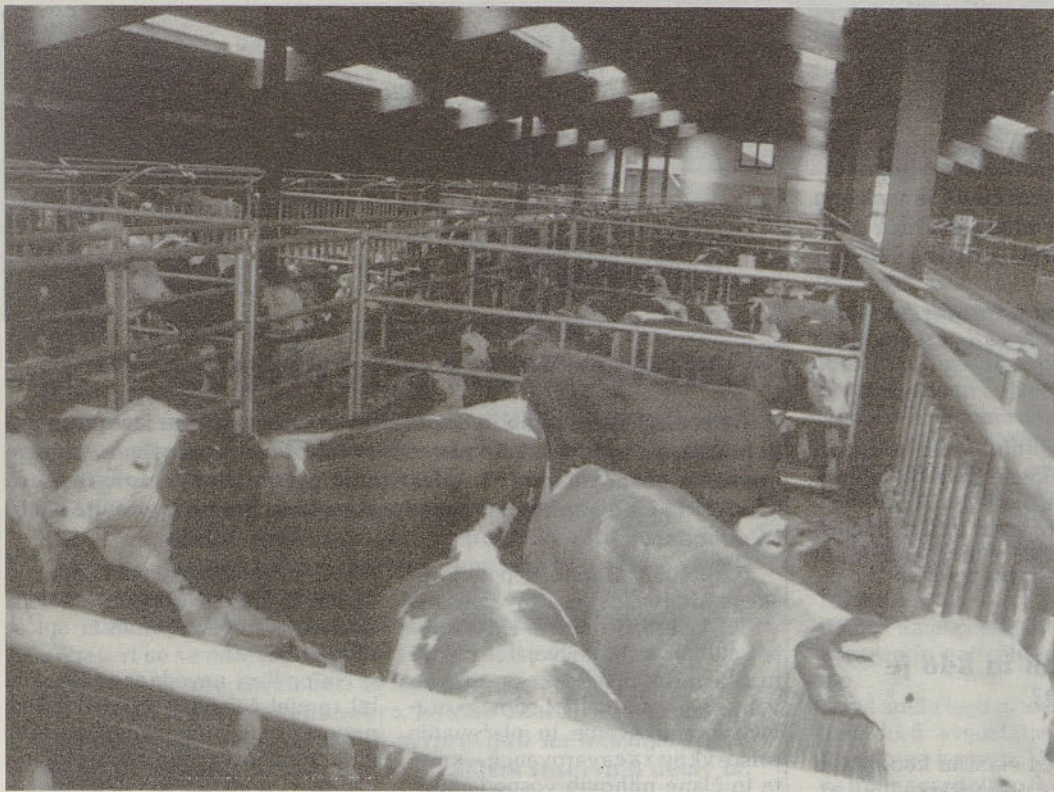
Razprave gredo tudi o tem, da bi nad prevzemom morala obstajati stalna kontrola, za-to določenih ljudi in jim nuditi pomoč, o čemer pa bi še naj odbor odločil pred obiranjem.

Nujna je doslednost

Zaradi popustov na reklamacijah je potrebna upočasnitev tehnološkega postopka z uvedbo ponovne kontrole pred vlaganjem celotne vsebine posameznih vreč in izločevanje takih bal, ki bodo morale biti komisijsko pregledane. To je potrebno iz razloga, da ugotovimo krivca, ne da dobri hmeljarji nosijo breme, ki ga povzročijo slabi.

Goldinga prodaja druge sorte

Glede Goldinga in A sort je tako, da brez Goldinga tudi ostalih sort ne moremo v celoti prodati. Še vedno (Nadaljevanje na 5. strani)



Notranjost prvega od dveh novih hlevov na Žepini.

TOZD SADEKS

PROUČUJEJO MOŽNOSTI ZA PREDELAVO ZDRAVILNIH ZELIŠČ

Pred štirimi leti so v Notranji trgovini ustanovili TOZD Sadeks, v katerem odkupujejo gozdne sadeže, zdravilna zelišča in polže. V teh letih so je dejavnost TOZD zelo razširila in dopolnila. Odkupna mesta so imeli najprej le v Sloveniji, danes pa jih imajo tudi po drugih republikah. Zbiranje in odkupovanje gozdnih sadežev je odvisno od sezone in s tem tudi zaslužek. Da v Sadeksu ne bi bili odvisni le od odkupa v sezoni, so razmišljali, kako bi odkup dopolnili še z ustrezno dopolnilno dejavnostjo. Prizadevanja strokovnjakov so že obrodila sadove. V graščini v Novem Celju so uredili ustrezen laboratorij in polindustrijsko napravo za predelovanje zdravilnih zelišč in hmeljnih odpadkov.

Sadeks odkupuje gobe, borovnice in zdravilna zelišča po vsej Jugoslaviji. V Markovcih pri Ptujju imajo zbirališče za vse kar odkupijo. Tam pripravljajo blago za izvoz. Imajo okoli 300 odkupnih postaj in še enkrat toliko odkupnih mest.

Delno odkupujejo kmetijske pridelke. Lani so na Hrvaškem odkupili 1000 ton krompirja. Vsega so izvozili, poleg tega še manjše količine fižola.

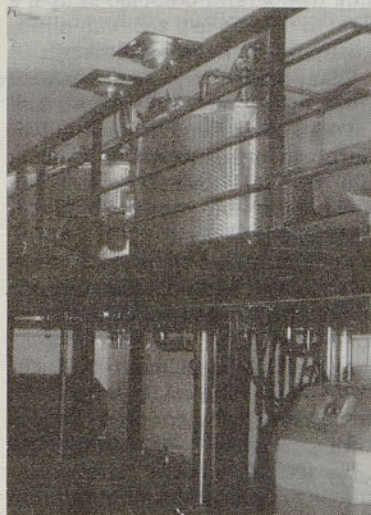
Letos je Sadeks že izvozil okoli 300 ton polžev. Največ so jih prodali v Avstrijo, Francijo in Grčijo. V prvih dneh junija so izvozili prvih 700 kilogramov gob. Za sezono si obetajo, da bodo odkupili še 200 ton svežih jurčkov in lisičk, in 30 ton lisičk v slanici. Odkupili bodo še 30 ton suhih gob. Uresničitve plana je odvisna od letine in tudi od konkurenčnih delovnih organizacij. V Jugoslaviji si namreč veliko

organizacij služi kruh z odkupom gozdnih sadežev. Zato se zadnja leta srečujejo z vse večjo konkurenco.

V sezoni bodo odkupovali še borovnice in ribez. Odkupili bodo 100 ton borovnic. Ribez je nekoliko težje izvoziti, ker so cene na tujih tržiščih nižje od domačih. Odkupovali bodo še zdravilna zelišča, kot so jesenski podlesek, skorjo krhlike, kamilice in lipovo cvetje. Velik del gozdnih sadežev izvozijo. To blago je hitro pokvarljivo in poleg tega zaradi nihanj letine ne morejo sklepati dolgoročnih pogodb. Poleg tega so tuji kupci zelo zahtevni. Od zbiralcev in ne nazadnje od sposobnih komercialistov je odvisno, v kakšnem času bodo prodali izbrano blago. Veliko gozdnih sadežev izvozijo preko ABC Pomurke. S tem partnerjem sodelujejo že več

let in je sovlagal v proizvodnjo v Markovcih.

Tozd Sadeks si je uredil poslovne prostore pri bivši graščini v Novem Celju. Poleg prostorov so uredili laboratorij in polindustrijsko napravo za predelovanje zdravilnih zelišč. Lani so prvič odkupili 15 ton kamilic, ki jih bodo že predelali na teh napravah. Na enem hektarju so posadili tudi kamilice, ki jih bodo predelali v ekstrakte.



Na teh napravah bodo v Sadeksu pridelovali zdravilna zelišča.

Za dopolnilno dejavnost so se odločili predvsem zato, da ne bi bili odvisni le od sezone odkupa. Zdravilna zelišča so bila velikokrat tudi zelo nekvalitetna, ker so jih zbiralci preslabo ali nepravilno sušili. Za začetek bodo letos predelali okoli 20 ton zdravilnih zelišč in to največ kamilic. Iz njih bodo naredili ekstrakt in kamilično olje. Tropine že predelanih zelišč bi z dodatki lahko uporabljali za živinsko krmo. Z izdelki bodo oskrbovali kozmetično in farmacevtsko industrijo. Možnosti za razvoj te dejavnosti so velike, potrebno je še izračunati, s

kakšnimi stroški bi jo v Sadeksu lahko opravljali. Odkrili so tudi, da bi bilo mogoče iz hmeljnih listov pridelovati klorofil in vitaminski koncentrat. Na to jih je napotilo dejstvo, da v Savinjski dolini ostane neizkoriščenih okoli 10 tisoč ton hmeljnih listov, ki so neuporabni in jih proizvajalci uporabljajo kot gnojilo. S predelavo se bo zmanjšalo tudi onesnaževanje okolja.

Marjana Natek

PRAVNI KOTIČEK

Kadrovska služba DO sprašuje:

V delovni organizaciji je sklenil delovno razmerje za nedoločen čas delavec, ki je v prejšnji OZD dopolnil 13 let delovne dobe, vendar mu tu niso priznali pravice do jubilejne nagrade (ker je tu delal le okoli 9 let). Pri kateri organizaciji lahko delavec uveljavlja pravico do omejenjene nagrade?

Odgovor:

Pravica do nagrade za delovni jubilej ali jubilejne nagrade se določa povsem avtonomno s samoupravnim splošnim aktom. Samoupravni splošni akt lahko predvidi, da imajo pravico do jubilejne nagrade le delavci, ki dopolnijo v temeljnem organizaciji določen delovni jubilej oziroma ko izpolnijo določeno število let delovne dobe. Prav tako pa samoupravni splošni akt lahko določi, da imajo to pravico tudi delavci, ki so sicer določene delovne jubileje izpolnili v drugi temeljni organizaciji, v kateri pa niso pridobili pravice do jubilejne nagrade ter jo lahko uveljavljajo v drugi temeljni organizaciji kadarkoli.

Delavec, ki je dopolnil 13 let delovne dobe, pa v prejšnji temeljni organizaciji ob izpolnitvi 10-letnega delovnega staža jubilejne nagrade ni dobil, ker jih temeljna organizacija ni predvidevala, bo lahko zahteval jubilejno nagrado v temeljni organizaciji, kjer je sklenil delovno razmerje, le pod pogojem, če samoupravni splošni akt predvideva, da je delavec upravičen do jubilejne nagrade ne glede na to, v kateri temeljni organizaciji je izpolnil jubilej in tudi ne glede na to, kdaj ga je izpolnil.

NOVICA

Hmezad Gostinstvo-turizem je v maju pričelo obnavljati kegljišče v Žalcu. Denar za obnovo so poleg gostinstva prispevali tudi sklad skupnih rezerv SO Žalec (kredit), Telesnokulturna skupnost SO Žalec, Občinski sindikalni svet, Združenje obrtnikov ter Stavbna zemljiška skupnost Žalec. Kegljjišče bo imelo po obnovi novo streho, fasado, urejeno okolico ter novo avtomatiko. Obnovitvena dela bodo končana konec junija, oziroma do občinskega praznika.

ZDRUŽENI KMET – ČLAN – KOOPERANT

Pojmi združenega kmeta – člana – kooperanta so v pogovornem jeziku večkrat nepravilno uporabljeni. Pojem člana je v našem združništvu znan nad sto let. Precej več težav nam povzroča izraz kooperant, ki ga z vsebino združenega kmeta uporabljamo šele pet let.

Zaradi kvalitetnega poznavanja te terminologije moramo ugotoviti bistvene značilnosti skupnega pojma združenega kmeta, nato pa razliko med članom in kooperantom.

Značilnosti združenega kmeta

Po ZZK je član kot kooperant tisti kmet, ki se v skladu s samoupravnim sporazumom o združevanju dela in sredstev s pismeno pogodbo dogovori z OZK za določeno skupno proizvodnjo in trajneje združi za potrebe tako dogovorjene skupne proizvodnje svoje delo, zemljišča in druga sredstva. Nadaljnji pogoj, ki velja prav tako za obe obliki združenega kmeta, je, da mora obstojati med njim in organizacijo združenih kmetov dohodkovni odnos. Iz skupne proizvodnje nastali dohodek si torej delita v sorazmerju s tem, koliko je ena in druga stran v delu in sredstvih prispevala k skupnemu dohodku. Isto načelo velja tudi za delitev rizika v zvezi s skupno proizvodnjo in vnovčevanjem pridelkov iz te proizvodnje.

Po ZZK je torej za združenega kmeta (tako člana kot kooperanta) bistvena skupna proizvodnja v določeni kvalificirani obliki. Ta je v tem, da mora biti dogovorjena za več kot eno leto, konkretno najmanj za dobo, predvideno v samoupravnem sporazumu o združevanju dela in sredstev v organizaciji združenih kmetov. Obseg združevanja dela in sredstev je odvisen od dogovorjene skupne proizvodnje in je minimalno prav tako določen v samoupravnem sporazumu.

Združeni kmet postane torej tisti kmet, ki sklene z organizacijo združenih kmetov pogodbo o članstvu in trajnejšem proizvodnem sodelovanju oz. pogodbo o kooperantskem razmerju in trajnejšem proizvodnem sodelovanju najmanj za čas in v obsegu, določenem v samoupravnem sporazumu, vendar vedno za več kot eno leto in to bodisi s celotno svojo kmetijsko proizvodnjo – seveda je v tem primeru stimuliran z davčno politiko in raznimi družbenimi nadomestili kot so premije, regresi, krediti in podobno – ali le s proizvodnjo v določeni kmetijski panogi.

Takoj je treba pripomniti, da imamo lahko na eni kmetiji več združenih kmetov, čeprav niso lastniki oz. solastniki proizvodnih sredstev. Imajo tudi lahko lastnost združenega kmeta člani kmečkega gospodarstva, ki živijo in delajo na njem, čeprav lastnik kmetije ni združeni kmet. Taki člani oz. kooperanti pač združujejo samo svoje delo.

Pojavlja se tudi dilema, kateri kmet lahko sklene člansko oz. kooperantsko razmerje.

Odgovor je: vsak, tudi najmanjši in ga organizacija združenih kmetov ne sme odkloniti.

Kdo je član in kdo je kooperant?

Razlika med člani in kooperanti je v tem, da so prvi ustanovitelji oz. organizatorji organizacije združenih kmetov ali da kasneje k njej pristopijo kot člani, pri kooperantih pa gre za neinstitucionalni način združevanja, za kvalificirano združevanje z že obstoječo organizacijo združenih kmetov ali drugo OZD.

Zaradi tega so med člani in kooperanti tudi razlike v njihovih pravicah in obveznostih.

Člani so skupaj z delavci organizacije združenih kmetov nosilci celotnega upravljanja svoje organizacije in odločajo o vseh vprašanjih. Kooperanti odločajo skupaj s člani in delavci le o zadevah njihovega pogodbenega sodelovanja.

Člani odgovarjajo za obveznosti svoje organizacije kot subjekti tudi s svojim premoženjem, res le subsidiarno in omejeno, tako, da je ta njihova jamstvena obveznost bolj simbolična, bolj psihološkega kot praktičnega značaja.

Kooperanti kot neke vrste zunanji sodelavci nimajo jamstvene obveznosti do organizacije s katero sodelujejo.

Iz položaja, ki ga imajo člani, sledi, da imajo v materialnih pravicah prednostno pravico pred kooperanti.

Ta dvojna narava združenega kmeta z različnimi samoupravnimi in materialnimi pravicami in različnimi odgovornostmi kot smo že omenili v začetku, povzroča pri razumevanju določene težave, vendar upamo, da smo jih z vsebino tega članka vsaj delno razjasnili.

Vojko Bizjak

Deklaracije niso prav nič zalegle

Za vsak izvoz, če tudi po eni in isti pogodbi, je še vedno potrebno 38 raznih papirjev. Birokracija se bohoti, administracija pa gara.

IMENOVANJA V SOZD

Anton REPNIK, roj. 1939. leta, dipl. kmetijski inženir, je bil ponovno imenovan za direktorja DO Celjske mlekarne Celje.

Breda ŽAGAR, roj. 1950, dipl. pravnica s pravosodnim izpitom, doslej delavka v pravnem oddelku DSSS SOZD, je bila imenovana za vodjo pravnega oddelka v DS Skupne službe SOZD.

Čestitamo!

Kmetje – preberite!

Predlog sprememb in dopolnitev sklepa o načinu izvajanja pokojninskega in invalidskega zavarovanja ter o osnovah za odmero pravic in obračunavanje in plačevanje prispevkov za zavarovance – kmete in člane njihovih gospodarstev, ki se jim ne ugotavlja osebni dohodek.

Skupščina Skupnosti pokojninskega in invalidskega zavarovanja v SR Sloveniji je 14. 12. 1983 sprejela sklep o načinu izvajanja pokojninskega in invalidskega zavarovanja ter o osnovah za odmero pravic, obračunavanje in plačevanje prispevkov za zavarovance – kmete in člane njihovih gospodarstev, ki se jim ne ugotavlja osebni dohodek.

Po objavi sklepa so se med zavarovanci pojavili na terenu določeni pomisleki, da bi si lahko nekateri kmetje na podlagi tega sklepa – ki se jim po 164. členu zakona o pokojninskem in invalidskem zavarovanju v pokojninsko dobo všteva tudi doba prebita v starostnem zavarovanju kmetov, z izpolnjevanjem ostalih minimalnih pogojev – zagotovili nesorazmerno visoke pokojnine, ki ne bi bile skladne s pokojninami drugih zavarovancev.

Na podlagi teh pobud sta Odbor za organizacijo in sistem ter Odbor za pokojninsko in invalidsko zavarovanje kmetov navedeno problematiko obravnavala ter soglašala, da je pridobitev takih pokojnin družbeno neprimerna, saj kratkotrajno zavarovanje po prosto izbrani osnovi ne bi smelo bistveno vplivati na višino pokojnine.

Odbora sta ugotavljala, da niso primerne v sklepu določene zavarovalne osnove za nazaj, temveč da je to področje potrebno opredeliti na tak način, da se položaj kmetov zavarovancev po 10. oz. 11. členu zakona o pokojninskem in invalidskem zavarovanju, ki so bili prej zavarovani v starostnem zavarovanju kmetov, v novem zavarovanju izenači z vsemi ostalimi kategorijami zavarovancev.

Odbora tudi predlagata, da je potrebno za te zavarovance zaradi nezdržljivosti sistema starostnega zavarovanja kmetov s sistemom delavskega zavarovanja v prehodnem obdobju, vsled česar je bilo danih obilo pripomb, začasno omejiti možnost izbire najvišjih razredov zavarovanja ter s tem preprečiti prevelik vpliv popolnoma prostovoljne izbire zavarovalne osnove.

Pravna podlaga za tako rešitev izhaja iz 116. člena republiškega zakona o pokojninskem in invalidskem zavarovanju, ki določa, da osnove za obračunavanje in plačevanje prispevkov in za odmero

pravic za zavarovance, ki se jim ne ugotavlja osebni dohodek, določa skupnost s samoupravnim splošnim aktom.

Na podlagi navedenega člena je bil sprejet že sedaj veljavni sklep, novost predlagane rešitve je v tem, da je možnost izbire zavarovalnih osnov v prehodnem obdobju začasno omejena.

Skladno s to tematiko sta odbora obravnavala tudi problematiko pristojnosti prijavno odjavne službe za kmete zavarovance po 10. in 11. členu zakona in smatrala, da se sedanja pristojnost po sedežu temeljne zadruženje organizacije, pri kateri je zavarovanec pridobil lastnost združenega kmeta, temveč, da bi za zavarovance iz 10. člena bila pristojna prijavno odjavna služba pri občinski zdravstveni skupnosti.

Zaradi čim hitreje rešitve navedene problematike predlagata Odbor za sistem in organizacijo skupnosti in Odbor za pokojninsko in invalidsko zavarovanje kmetov Skupščine skupnosti pokojninskega in invalidskega zavarovanja v SR Sloveniji, da sprejme sklep o spremembah in dopolnitvah sklepa navedenega v naslovu.

Predlaga se, da so osnove za odmero pravic iz pokojninskega in invalidskega zavarovanja naslednje:

1. 50 % najnižje pokojninske osnove
2. 60 % najnižje pokojninske osnove
3. 70 % najnižje pokojninske osnove
4. 85 % najnižje pokojninske osnove
5. najnižja pokojninska osnova
6. 25 % najvišja pokojninska osnova
7. 40 % najvišja pokojninska osnova
8. 60 % najvišja pokojninska osnova
9. 80 % najvišja pokojninska osnova
10. najvišja pokojninska osnova

Bistvo vsega navedenega je, da se zavarovanci lahko v letu 1984 zavarujejo največ po osnovi, določeni v višini 25 %, najvišje pokojninske osnove, vsako naslednje leto se lahko odločajo za naslednjo višjo osnovo tako, da se v letu 1988 lahko zavarujejo po osnovi, določeni v višini najvišje pokojninske osnove.

O predlogu bo razpravljala skupščina skupnosti na 11. seji.

Priprava na žetev

Že nekaj let spada Hmezad KZ Savinjska dolina Žalec med tiste organizacije v Sloveniji, ki plan odkupa pšenice pošteno presega za 33-36 % letno.

Če se ozremo po dolini, lahko v zadnjih nekaj letih opazimo, da je družbena akcija setve pšenice le povzročila nekoliko pestrejši kolobar. Na ohranjenje rodovitnosti tal in zmanjšano varstvo rastlin s preprostim ukrepom kolobarjenja, v današnjih razmerah kar preprosto radi pozabimo. Tako se sedaj med njivami koruze, okopavin in travinja v večji meri pojavljajo tudi pšenični posevki.

Letošnjo zimo je precej neugodno prebil ječmen in prenekateri so se odločili za preoravanje. Tiste njive, ki so uspele prezimiti, bomo začeli žeti že konec tega meseca.

Že od lanskega septembra, ko smo analizirali uspeh lanske žetve, smo se takoj začeli pripravljati na letošnjo. Kljub trudu in iskanju, še vedno nekaj manjših rezervnih delov ni. Vendar so tudi brez teh kombajni že toliko pripravljani, da se žetev lahko prične.

V mesecu juniju so se ponavadi stekle temeljitejše priprave in dogovori z Merxom o podrobnostih pri prevzemu. Le-ta je sedaj že toliko utečen, da bistvenih novosti letos ne bo in bo več ali manj steklo vse po že ustaljenih navadah.

Koruzi, ki naj bi prišla v zamenjavo za pšenico, počasi le prihaja in jo TZO že delijo. Kvaliteta žal še vedno niha, čeprav se vsi trudimo, da bi bila čimboljša.

Posevki pšenice so večinoma dobro vzdrževani in če bo vreme ugodno, upamo, da bomo tudi letos s pridelkom zadovoljni.

Hmezad KZ Savinjska dolina
Martin Krajnc

Vse dražji nadomestni deli za hmeljarske stroje

Proizvajalci hmelja iz leta v leto težje zagotavljajo devize za uvoz nadomestnih delov za obiralne stroje. Veliko hmeljarske opreme je uvožene in dotrajane. Vsa leta je Strojna Žalec zagotavljala nadomestne dele za hmeljarstvo. Po zveznih predpisih lahko nadomestne dele uvažajo samo končni potrošniki. Kljub temu so se v Hmezadu dogovorili, da bo Strojna še naprej skrbela za nadomestne dele. Za to so se odločili med drugim še zato, ker Strojna proizvaja del nadomestnih delov v tozd Proizvodnja kmetijske mehanizacije. Letos bo hmeljarje z nadomestnimi deli oskrboval tozd Grames. Na Strojni so se za spremembo odločili zato, ker naj bi tozd Proizvodnja kmetijske mehanizacije v bodoče še bolj razvijal serijsko in naročilniško proizvodnjo za hmeljarstvo. Nadomestne dele je težje nabaviti zato, ker jih hmeljarji velikokrat prepozno naročijo, poleg tega pa so naročila še pomanjkljiva in jih proti večkrat dopolnjujejo.

V nasprotju z nadomestnimi deli se potrebe in povpraševanje po obiralnih strojnih zmanjšujejo. V

tozd Proizvodnja kmetijske mehanizacije proizvajajo samo še četrtino teh strojev. Letos bodo sestavili in proizvedli le tri stroje za obiralne skupnosti za Kmetijsko zadrugo »Savinjska dolina«. Od tega bodo delno uvozili obiralni stroj tipa Wolf z najnovejšo tehnologijo. Obiranje hmelja bo verjetno kvalitetnejše, saj je stroj z vertikalnim vlaganjem hmelja. Če bodo rezultati obiranja dobri, bodo v naslednjih letih zamenjali starejše obiralne stroje z vertikalnimi obiralniki. Z novejšim načinom obiranja naj bi si hmeljarji zagotovili večjo kvaliteto obranega hmelja.

Glede na to, da domače tržišče ne potrebuje toliko obiralnih strojev, bo tozd Proizvodnja kmetijske mehanizacije izvozil od 10 do 15 strojev. Izvozili bodo še sadilnike za krompir, trosilnike in izkopalnike. V Avstrijo izvažajo preko Export-importa, v Italijo in Egipt je izvoznik tozd Agros.

Na domačem tržišču so dosegli dobre rezultate s proizvodnjo peči za hmeljske sušilnice. V juliju jih bodo dokončali petintrideset.

M. N.

Moj zelenjavni vrt

JULIJ

Zaradi hladnejših vremenskih razmer večina zelenjave nekoliko kasni. Posebno se to pozna papriki, paradižniku in cvetači. Zato se potrudimo, da bomo redno dognojevali vsakih 14 dni preko listov ali pa z granuliranimi gnojili. Paradižniku po potrebi odstranjujemo zalistnike.

Kaj bomo sejali v tem mesecu?

V začetku julija je še čas za setev korenčka, ki ga sejemo, predhodno namočenega, v vrste 15 cm narazen in nato čim prej prerediti.

Od srede tega meseca pa najkasneje do 5. avgusta je čas za setev kitajskega kapusa. V naših trgovinah je na razpolago le sorta Granat. Kitajski kapus je skladiščen podobno kot radič štrucar zelo dober tudi pozimi za presno uporabo v solati ali pa kuhan. Sejemo ga v kupčke (3-5 semen) na vsakih 30 cm v vrsti. Med vrstami je 40 cm razdalje, ki jo lahko uspešno zapolnimo s setvijo mesečne redkvice.

Za jesensko uporabo lahko konec meseca posejemo motovilec in špinačo ter krešo, ki je večinoma že ušla v cvet.

Za skrbno obdelavo in pletev bodo zelo hvaležne vse čebulnice in korenovke. Lotimo se presajanja rdeče pese, radiča in endivije. Pazimo da endiviji pustimo dovolj prostora (30 x 30 cm) in je ne sadimo globlje kot je rasla v setvenici.

Čim več bomo obirali kumare, tem več plodov bodo rastline pripravile za pozneje.

Če ste si na začetku leta pripravili načrt, potem že lahko pobirate drugi ali celo tretji pridelek s posameznih gredic. Trud se vam tako bogato obrestuje.

Pa lepo mero sonca za počitničarje in zelenjavol!

M. K.

(Nadaljevanje z 2. strani)

Golding prodaja ostale in ga bomo morali tudi v prihodnjem obdobju še imeti okoli 40 %, od vsega pridelka. Poleg tega so tržišča ZDA, Anglije in Japonske, ki kupujejo samo Golding. Opustitev Goldinga bi pomenila 50 % zmanjšanje izvoza, oziroma za toliko zmanjšati proizvodnjo. Ureditev proizvodnje Goldinga je verjetno s prehodom na brezvirusni hmelj in cene, ko bo moral biti plačan z večjo razliko kot dosedaj. Cenovni odnosi bodo morali biti tako urejeni, da bo za proizvajalca vseeno katero sorto bomo forsirali. Pri Goldingu mogoče še to, da kupci pri njem zahtevajo vse višjo količino eteričnih olj, te pa se razkrajajo že pri 70 stopinjah, vemo pa, da se hmelj suši pogosto nad to temperaturo.

HMELJ

Hladnejši maj za 1,1 °C od doletnega povprečja je zadržal hmelj v rasti, podobno se je nadaljevalo v juniju. Dnevni prirasti so zato nižji kot bi morali biti v tem času. Meritve na inštitutu na dan 8. 6. so pokazale, da je savinjski golding visok 303 cm, aurora pa 295 cm. Večina hmeljišč je nižjih, 13-letno povprečje za ta dan je za SG 332 cm, za AU pa 340 cm, imeli smo višje in nižje. Ob rekordni letini 1982 je bil SG visok 443 cm, AU pa 460 cm.

Zato smo v nasadih, ki so bili dognojeni po rezi ali pred napepljavo, dognojili drugič, ostale pa med 15. in 20. junijem. Do tega dne je v zemlji 100 do 130 kg/ha čistega dušika. Za odstranjevanje novih spodnjih poganjkov in zalistnikov smo uporabili 20 % razstopino amonsulfata, tega smo upoštevali kot dognojevanje z dušikom. Par dni po skropljenju smo hmelj prisuli.

OBVESTILA:

Ker so od spomladi ostali prazni termini za kraje sestankov s tehnologi, si bodo sledili takole:

- 13. 7. 1984 - KK PTUJ DO-RNAVA

- 27. 7. 1984 - MERCATOR SEVNICA - LOKA PRI ZID. MOSTU

- 10. 8. 1984 - KZ SAVINJSKA DOLINA - TZO BRASLOVČE

Inštitut za hmeljarstvo in pivovarstvo Žalec

OGLAS

Prodam obiralni stroj znamke Wolf.

Ivan Mahor, Zakl 8 Gomilsko

Torej ponovno poudarek na pravilnem sušenju!

V hmelju preveč pesticidov

Novo od leta 1980 je tudi vprašanje ostankov pesticidov. Predpisi so zelo strogi in je dovoljena najvišja meja 20 ppm. O tej zadevi že tri leta govorimo in tudi analize letnika 1983 kažejo, da smo to vzeli skrajno neresno.

Na tem mestu moram opozoriti, da lahko pride do vnitve pošiljke in bo moral povzročitelj prevzeti ta riziko nase.

Prepričani smo, da če se za odpravo navedenih pomanjkljivosti dovolj angažiramo, lahko velik del tega zboljšamo že z novim letnikom.

Bobovnik

Nekateri sklepi 15. skupščine Poslovne skupnosti za hmeljarstvo Slovenije

Skupščina soglaša s predlogom finančnega načrta prihodkov in odhodkov OE skupnih služb Celje-Maribor-Nova Gorica za l. 1984, ki izkazuje 12,278.147,- din skupnih prihodkov in prav toliko skupnih odhodkov.

Skupščina soglasno sprejme diferencialno ceno za sorto S. Golding, ki bo v proporcionalnem odnosu do cene ostalih hmeljskih kultivarjev višja za 20 %. Sklep velja od letnika 1984 dalje.

Zaradi stimulatивnejšega nagrajevanja kvalitete hmelja se za izračun cene posameznih kvalitetnih razredov od letnika 1984 pa dalje uporabijo naslednji koeficienti.

- za I. razred 1,00
- za II. razred 0,90
- za III. razred 0,70
- za IV. razred 0,40

Komisija za dohodkovne odnose PSHS bo pripravila predlog metodologije obračuna hmelja posameznega letnika in ga poslala organizacijam v potrditev do jeseni, a vsekakor še pred obračunom letnika 1984.

Skupščina pooblašča IO skupnosti, da lahko po svoji temeljiti presoji po potrebi koristi sredstva Skupnega razvojnega in stabilizacijskega sklada za dodatno kreditiranje hmeljarskih investicij za

dobro 13 mesecev in da v izjemnih primerih lahko to dobo tudi podaljša.

Skupščina je odločila, da bomo tudi v naprej prevzemali hmelj na bazi 11 % vlage, vendar tako, da se nižja vlažnost ne priznava, višja nad 11 % pa od teže odbija.

IHP Žalec in Hmezad export-import zadolži, da izdelata in uvedeta objektivnejšo metodo odvzema vzorcev za določitev dejanske vlage pri hmelju.

Delegati skupščine menijo, da je zaradi specifičnosti hmeljarske proizvodnje ustrezna le ozko specializirana panožna organiziranost, kakršno imamo. Zato odklanjajo vsako iniciativo, da se nam ob bilo kogar vsilijo kakšne bistvene organizacijske spremembe.

E KK Ptuj – TOZD Slov. gorice-Haloze se sprejme v članstvo PSHS, ker je v njihovem sestavu hmeljarski obrat Zavrč.

Delegati skupščine ugotavljajo, da so vse organizacije proizvajalke hmelja dale svoje soglasje za podpis nove kolektivne pogodbe za zavarovanje hmelja zoper točo in vihar za naslednjih 15 let z Zavarovalno skupnostjo Triglav in da v njihovem imenu to skupno kolektivno pogodbo podpiše PS za hmeljarstvo – glavni tajnik tov. Žigon.

Temeljna zadružna enota Vransko

Povečali bodo odkup mleka

V Kmetijsko zadrugo Savinjska dolina je vključena Temeljna zadružna enota Vransko, ki združuje 200 kmetov kooperantov in nekaj manj tistih, ki z zadrugo pogodbeno sodelujejo. Obsega 15 vasi od teh samo tri dolinske, vse ostalo je razpršeno po okoliških hribih. Zadružna enota meji na občine Domžale, Kamnik, Mozirje in Zagorje. Imajo veliko hribovskih kmetij. Najvišje kmetije so na Čreti, ležijo tudi na 950 metrih nadmorske višine. Zaradi terena imajo na Vranskem največ živinorejske in mlečne proizvodnje. Kmetje so lani zredili 122 ton mladega pitanega goveda, 1 milijon 13 tisoč litrov mleka in 307 ton piščancev pri treh rejcih. Hmelja so pridelali 47 ton. V manjših količinah pridelujejo še kumare in zelje. Zadružna enota že ima kmetije, na katerih dosegajo zelo dobro proizvodnjo. Npr. kmet kooperant, ki ima 145.000 litrov mleka letno in drugi, ki letno zredi 150.000 piščancev. Takšnih kmetij bo sčasoma še več. Sedaj imajo okoli 50 usmerjenih kmetij, ki so usmerjene v tržno proizvodnjo mleka in mesa. Na temeljni zadružni enoti si prizadevajo, da bi kmetom omogočili čim večjo proizvodnjo. Zaposlena imajo dva pospeševalca, ki obiskujeta kmetije. Kooperantom naredijo tudi analizo zemlje in krme. Na hribovskih kmetijah, na katerih je dražja proizvodnja, poskušajo stimulirati z regresi dražjo proizvodnjo. Nekoliko manj regresov dobijo dolinski kmetje. V zadružni enoti Vransko bodo v prihodnjih letih proizvodnjo še povečali. Letos bo dograjena farma za 25.000 piščancev. Prihodnje leto bodo organizirali pašno skupnost. Kot predvidevajo, se bodo v njo vključili trije kmetje in bodo pasli 60 goved. V Jeronimu nad Vranskim bodo organizirali tudi ovčarsko proizvodnjo. Povečevali bodo še proizvodnjo mleka, predvsem na ta način, da bodo povečali proizvodnjo mleka po kravi. To bodo dosegli le, če bo kmet stimuliran, da bo krmil krave z močnejšimi krmili.

M. N.



Blizu 300 panjev ima Čebelarska zadruga na travniški paši pri Smiljčiču blizu Zadra.

Čebelarska zadruga

Poleg medu bodo tržišču ponudili več drugih čebeljih proizvodov

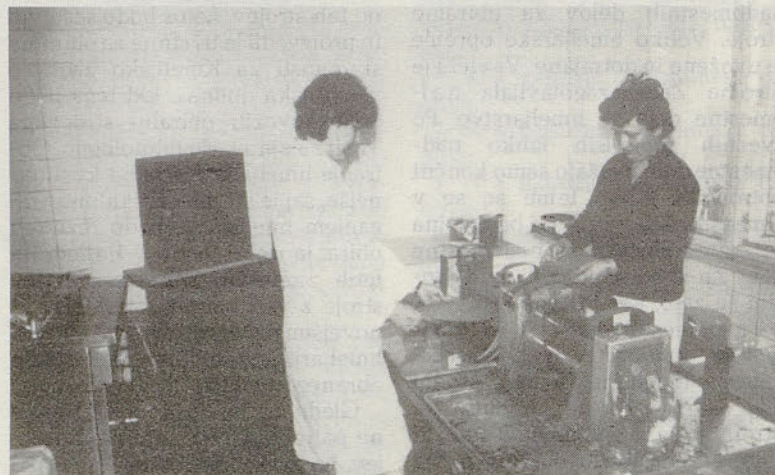
Čebelarska zadruga je enovita delovna organizacija. Združuje okoli 200 čebelarjev kooperantov v poslovnih enotah v Ljubljani in v Žalcu. Poslovna enota Ljubljana se je Čebelarski zadrugi priključila šele lani. S tem se je delno povečalo število kooperantov, okoli 100 pa so jih pridobili z boljšimi odkupnimi cenami medu in ostalimi ugodnostmi, ki jih nudi Čebelarska zadruga.

V Sloveniji je Hmezadova Čebelarska zadruga edina in združuje slovenske čebelarje, nekaj jih je tudi iz drugih republik.

Čebelarji, ki proizvajajo za Čebelarsko zadrugo, lahko v zadnjih letih dobijo kredite za širjenje proizvodnje. Tudi to je delno vzrok, da se je število kooperantov zadruga toliko povečalo. Čebelarska zadruga izdeluje za kooperante, oziroma pripravlja voščine, satnice, nudi jim tudi strokovno pomoč. Med drugim izdelujejo panje za čebele. Letno jih naredijo in prodajo okoli 700. Zadnje desetletje ima sama zadruga le 300 čebeljih družin, ostalo proizvodnjo medu imajo pri kooperantih. Lani so pridelali 160 ton medu, od tega največ cvetličnega, 4 tone cvetnega prahu in okoli 150 kilogramov matičnega mlečka.

V poslovni enoti Ljubljana pridelujejo tudi izdelke z imenom Gelee Royale. Ti preparati so izdelani iz medu, matičnega mlečka, cvetnega prahu in propolisa v različnih koncentracijah in kombinacijah.

Izdelki te vrste služijo predvsem kot poživilo in tudi zdravilo za diabetike. Število izdelkov te poslovne enote se iz leta v leto večja in tržišču lahko ponudijo že 10 izdelkov. Lani so pripravili okoli 85.000 kosov izdelkov te vrste.



Lenka in Tatjana ob stroju za izdelavo satnic.

Med in ostale čebelje izdelke izvažajo. Letos so v Italijo izvozili dobrih 80 ton medu.

Cenovno je izvoz medu nezanimiv. Zato si bodo v prihodnje prizadevali, da bodo izvozili več proizvodov iz medu in matičnega mlečka. S temi proizvodi bodo dosegali bistveno višjo ceno. Čebelarska zadruga čedalje uspešneje sodeluje z Lekom iz Ljubljane. Skupaj izdelujejo biopol – to je fermentirani cvetni prah in propolisova tinktura.

M. N.

PRI ZUPANOVIIH V LOČICI

Zaslужek na kmetiji je boljši kot v tovarni

Vtis, ki ga dobri obiskovalec, ko pogleda na dvorišče kmeta Ludvika Zupana je več kot dober. Imajo urejen hlev, hmeljsko sušilnico, nekoliko dlje stoji še kozolec. Hlev in sušilnica imata poseben stil, opremljena sta z veliko lesa. Hiša je nekoliko starejšega datuma, toda nič manj prijetna. Tukaj bi težko našli predmet, ki ne bi bil na svojem mestu. Vse je pospravljeno kot »Iz škatlice«.

Zgovornega gospodarja Ludvika Zupana sem zmotila pri spravlju sena. Pri kozolcu so premetavali seno, ki so ga prejšnji dan pomagali pospraviti pred dežjem še sin Ludvik in žena Marija. Ko sem jim povedala, da jim bom ukradla nekaj dragocenega časa, niso preveč pomišljali. Vreme tako ali tako ni bilo za nobeno rabo.

Zupanovi gospodarijo na desetih hektarjih zemlje. Imajo kombinira-

no proizvodnjo hmelja in mleka. V hlevu stoji 18 govedí, od tega 10 krav molznic. Lani so namolzli 35.000 litrov mleka. Hmelja pa so imeli okoli dve in pol toni.

Oče Ludvik je hitel pripovedovati, da so pred šestimi leti hoteli postaviti hlev, ki bi bil drugačen od tega. *Dober je, trdita, toda hoteli smo ga urediti na prosto rejo, pa nismo dobili dovoljenja. Takrat so še hoteli graditi hitro cesto proti Ljubljani in je bilo z dovoljenji zelo težko, ker gospodarska poslopja stojijo blizu ceste. Tukaj je bil rezervat za hitro cesto. Sedaj, ko smo ga že uredili, bi ga lahko tako, kot smo hoteli pred petimi leti, je povedal Ludvik, ker s hitro cesto še dolgo ne bo nič. Ludvik je kooperant zadruga že od vsega začetka. Kmetijo je prevzel leta 1952.*

Začetki niso bili lahki. Motil me je nepravilen odnos do kmeta in kme-

tištva. Nekaj zemlje so tudi nacionalizirali. Kmet, ki hoče pridelati čim več hrane, mora imeti tudi zemljo, modruje Ludvik.

Moj oče je še kosil s konjsko vprego, mi pa smo kmalu potem, ko sem prevzel kmetijo, dobili traktor.

Dobili so ga med prvimi v vasi.

Veste, takrat, ko so se na kmetijah pojavljali prvi traktorji, so nekateri mislili, da bodo stroji zemlji škodili. Zemlja bo zbita, če boš vozil čez s traktorjem. Danes je drugače. Kmetije imajo že toliko mehanizacije, da bi lahko obdelovali več zemlje, kot jo imajo na razpolago, je razglabljal.



Oče Ludvik Zupan s sinom Ludvikom, ki pravi, da ni nikoli razmišljal, da bi šel v tovarno, ker toliko in še več lahko vedno zasluži na kmetiji.

Čeprav so umetna gnojila draga, Zupanovi ne štedijo, ko gre za proizvodnjo. Če ne bi izdatno gnojili, bi bila trava veliko slabša. Tudi hmelju je treba dovolj »potrositi.«

Oče Ludvik kar ni mogel mimo starih časov. Kot stari hmeljar je o hmelju natrosil mnogo zanimivosti. Še njegov oče je prodajal hmelj, kakor je pač bilo. Ko ga je primanjkovalo, so ga lahko prodajali kamorkoli. Ob boljših letinah so le malo zaslužili. Pri organiziranem odkupu, se ni bati, da bodo morali hmelj prodajati po smešno nizki ceni.

Tudi zato ne, ker imajo Zupanovi najboljšo kvaliteto hmelja pri prevzemu na Zadrugi enoti Vransko. Zadnja leta imajo samo novo sorto hmelja – auroro. Pred leti so imeli še veliko goldinga, ker je bil preveč poceni, so hmeljišča zasadili samo s to vrsto hmelja. Ludvik je pravi mojster za hmelj. Čeprav sinu prepusti že veliko opravil, ga še vedno sam vztrajno suši, in je pri sušenju še vedno »glavni«.

Mlajši Ludvik pravi, da je oče bolj natančen in da takšna dela najrajši prepusti njemu.

Nekaj zgovornosti po očetu je pobral tudi Ludvik mlajši. Ko je treba, krepko prime za delo. Že dolgo je od tega, odkar se je odločil, da bo ostal na kmetiji. Doma ima dovolj dela. Biti kmet v današnjih časih ni isto kot pred leti.

Neumno bi bilo razmišljati, da bi šel v tovarno za stari milijon. Tudi na kmetiji se dobro zasluži.

M. N.

NAMESTO OTROK VZGAJA ROŽE

Terezija Korošec je še kot deklica sanjala, da bo vzgojiteljica, sedaj je že enaintrideseto leto vdana vrtnarskemu poklicu. Doma je iz Markovca pri Ptujju. Kot otrok je bila brez staršev, bila je pri rejnikih. Tam se je naučila marljivosti in delavnosti. »Delati sem morala, kot bi bila deklica,« pripoveduje Terezija. V težkih razmerah se je odločila, da bo vr-

tnarka. Ko je hodila še v osnovno šolo, je morala vsak dan najprej nastopiti krave. Takrat ji ni bilo poslano z rožicami, danes pa so okrog nje v rastlinjakih same rože. Starejša sestra je izvedela, da je v Celju vrtnarska šola in odločitev je padla. Terezija je imala štirinajst let, ko je prišla v šolo v Celje. Ko se je izučila, se je zaposlila v Vrtnarstvu Celje. Nekaj časa je bila vrtnarka, sedaj je že deset let vodja rastlinjakov v tej delovni organizaciji. Terezija rada govori in je brez dlake na jeziku, ko govori o sebi. Marsikdo od mladih bi se lahko skrtil pred njo, saj ji nobenega dela ni težko narediti. Nikoli ni zadovoljna s tistim, kar je že narejeno. Vedno bi rada naredila več in bolje.

»Po teh letih sem se tako vživela v delovno organizacijo, da razmišljam, kot bi bilo vse to moje. Predvsem mi zato ni vseeno, kako je kakšno delo opravljeno. Sicer rajši urejam cvetlice, kot ukazujem sodelavcem. Takrat so me »nahecali«, da sem to delo sprejela,« je povedala. Zavedam se, da je uspešno delo predvsem odvisno od sodelavcev. Tudi če bi delala cele dneve, sama vsega ne bi zmogla.«

Delo, ki ga opravlja, tudi ni bilo zmeraj rožnato. Včasih ji je bilo

hudo, tako da je razmišljala, da bi odšla.

»Vedno so me sodelavci prepričali, da sem ostala. Težko mi je vedno, kadar kakšnega dela ne morem opraviti tako kot bi rada. Ko vidim, da česa ne bom mogla narediti, se včasih tudi zjočem od obupa«, odkrito priznava Terezija.

Doma Terezija nima veliko rož. Predvsem pozimi zelo rada pozabi nanje.

»Doma mi večkrat očitajo, da mislim le na rože v delovni organizaciji in da sem z mislimi neprestano v službi.«

Velikokrat pride tudi ob prostih dneh pogledat, če naprave v rastlinjakih dobro delajo. »Ko vidim, da je vse v redu, sem pomirjena«, pripoveduje. O upokojitvi ne razmišlja preveč resno. Pravi, da se sploh ne bi upokojila, če bi zopet le urejala rože in imela manj odgovornosti.

M. N.



Terezija Korošec v rastlinjaku DO Vrtnarstvo.



V računskem centru so popravila na strojih Iskra Data vse češča, zato tudi ne morejo redno izpolnjevati vseh obveznosti do delovnih organizacij.

Svetovnemu dnevu varstva okolja ob rob

Vsi tisti, ki nismo pozabili na naše okolje – zrak, pitno vodo, zdrave gozdove, smo upali, da bo »nekdo« v naši SOZD ob svetovnem dnevu varstva okolja, 5. juniju, zapisal v junijski številki Hmeljarja nekaj vzpodbudnih besed glede očuvanja pitne vode, čistejšega zraka, zdravih gozdov.

Pa smo se zmotili! Kljub temu, da ne pijemo preveč čiste vode, ne vdihavamo

najboljšega zraka (kamorkoli pridemo, na kateri koli sestanek, vdihavamo še in še tujega cigaretnega dima), beremo članke o vse hujših katastrofah zaradi umiranja gozdov. A smo indiferentni.

Mislim, da smo tudi »mi« takšna organizacija, ki bi lahko precej naredila za varstvo okolja. Mar ne?

Vojko Bizjak

Doc. dr. sc. mgr. Janez Kraševac

POMEN EKOLOŠKIH KATASTROF NA DIHALA IN SLUH

Najprej moram obrazložiti pojem ekološke nesreče ali kakor bi jo lahko poimenovali »katastrofe okolja«. Omenjeni pojem je mlajši od 30 let in je nastal zaradi naravnih ali pa drugih obsežnejših nesreč. V 50 letih tega stoletja in v zadnjih letih čedalje pogosteje govorimo o »ekoloških nesrečah« v kemični, predelovalni industriji, agrotehnik, pri kopičenju odpadkov, posebno jedrskih ter drugih pojavih ob ekoloških katastrofah. Poruši se ekološko ravnateljstvo in prebivalstvo se znajde na robu epidemij, zastрупitev, pomanjkanja pitne vode, onesnaženja okolja, izgorevanja strupenih snovi itd. Spomnimo se velike nesreče s strupom TCDD, osnovne surovine za izdelavo deo-sprejev, ki je uhaljal iz rezervoarjev v Sevesu (Italija) leta 1976. Že naslednje leto je bila eksplozija natrijevega prekisa na ladji v Bremerhavnu (ZRN), pri čemer so se sproščale tudi pare svinčnih soli. Pred petimi leti je bil požar in izgorevanje umetnih gnojil (nitrofoskala) ter sproščanje nitroznih plinov v ozračje Regensburga (ZRN). Tudi reaktorska nesreča pred dvema letoma v Harisbourgu (ZDA) nam je znana. V zadnjem času groze čedalje večje nevarnosti jedrskega sevanja ob trčenjih in padcih letal-nosilcev jedrskega orožja, nesrečah podmornic na atomski pogon, nedavna nesreča letalonosilke na jedrski pogon, pa napad Izraelcev na jedrski reaktor v Tamuzu. Ne smemo mimo nevarnosti izgorevanja enormnih količin nafte v Zaliivu. Prav tako bolj ali manj omejene katastrofe jedrskega sevanja v okolje, takoimenovano ekološko katastrofo s hudimi posledicami na vsa živa bitja. Vse te nesreče so bile v teh desetletjih bolj ali manj omejene, tako da niso imele širšega pomena. Obsežnejše so bile za prebivalstvo in okolje potresne katastrofe, ki v trenutku spremene življenje možnosti ter povzročijo nevarne pogoje za nastanek epidemij. To spremljajo še nevarni pogoji, ki spreminjajo ekološke prilike. Zaradi potresnih poškodb ni izključena možnost hidričnih in kemičnih zastрупitev. Torej, kaj je katastrofa? Katastrofe dolo-

čenega okolja so večje, nenaravne hitre spremembe, ki bistveno spremenijo nam bližnje in običajne pogoje življenja ter jih z obstoječimi možnostmi ter razpoložljivimi sredstvi ne moremo več obvladati. Tipični primeri so tudi zemeljski potresi, vojne nevarnosti, poplave, daljša obdobja smoga itd. Med škodljive dejavnike, ki bi lahko izzvali naravno katastrofo bi lahko šteli tudi prekomerno množino ogljikovega dioksida in kontaminacijo ozračja s toksičnimi aerosoli. Aerosoli se na veliko uporabljajo v obliki doznih sprejev v kozmetiki (frizerski spreji, dezodoransi), kot barvni spreji v ličarstvu, brizganje lakov in podobno. V teh sprejih je ena od osnovnih sestavin freon 11 in freon 12, ki vplivata na množino ozona v ozračju. Uporaba teh sprejev povzroči povečan razpad ozona in s tem zmanjša njegovo koncentracijo v obdajajočem ozračju. S tem se poveča propustnost za ultravioleto žarke skozi ozračje in posledično se lahko pojavi večje število primerov kožnega raka. Iz strokovne literature izvemo, da je bila svetovna proizvodnja freona že leta 1975 kar 772.000 ton. Tudi tisoči reaktivnih letal v ozračju sprostitjo množico aerosolov izgorelih ogljikovodikov in ogljikovega dioksida, da o uporabljenem kisiku sploh ne govorim. Prav tako do množičnih zastрупitev lahko privede škropljenje s pesticidi in insekticidi s pomočjo letal v poljedelstvu, ali pa kar množična uporaba v gospodinjstvih in vrtičkarstvu. Vpliv teh snovi je najpogosteje zaznati na živčevju in dihalih. Sicer pa, ali ni katastrofa tudi kronični alkoholizem in množično kajenje z vsemi posledicami na srcu in dihalih? Nadalje, stalen hrup v mestih in obratih z okvarami sluha, slabitev koncentracije, pospeševanje nevroze, pojav srčnega infarkta, rane na želodcu in dvanajsterniku zaradi hrupa? Tudi to je katastrofa za določeno populacijo. Kaj pa vdihavanje na škodljivih snoveh »bogatega« ozračja Jesenic, Mežice, Celja? Ali ni to tudi katastrofa velikega števila prebivalcev?

Tudi v industriji lahko govorimo o večjih katastrofalnem položaju. Tako

npr. v proizvodnji gume, obutve in lepil ugotavljamo, da je 50 do 70 odstotkov delavcev izpostavljenih stalnemu izhlapevanju in izparevanju lepil ter organskih topil. Že pred sedmimi leti je bilo v tovrstni industriji v Jugoslaviji zaposlenih 52.350 delavcev, od tega 52 odstotkov žensk. Skoro vedno in povsod so ekološke meritve pokazale vrednosti onesnaženja delovnega mesta daleč iznad maksimalno dovoljenih mej. Ali ni tudi to katastrofalno?

Tako zdravnik nasploh, še bolj obratnega in medicinska dela, kot tudi specialista otorinolaringologa zanima ne le širša ekološka katastrofa, temveč tudi omejeni vplivi, vezani na en del prebivalstva in na področje dihal in sluha. Ti vplivi so velikokrat krajevne, omejenega obsega ali pa vezani na širši prostor nekega poklica, industrije. Nena zadnje so to primeri izpostavljanja škodljivim snovem krajevne industrije, dnevna ali večdnevna onesnaženja ozračja z žvepljenimi oksidi, nitroznimi plini, hlapi kislin in lužnin, kemično aktivnim prahom, sajami, umetnimi gnojili, pesticidi, škropivi itd.

Kakšne ekološke nesreče so nam nevarne in kako se odražajo v prehodnih ali stalnih okvarah z otorinolaringološkega vidika. Tu gre predvsem za okvare sluha, dihal in voha? O tem zasledimo tu in tam razmišljanja, manj pa konkretnih podatkov. Okvare lahko zaje-

majo zgornja dihal: nos, grlo, oziroma dihalno pot vse do pljuč. Na drugi strani pa se prehodne ali trajne okvare lahko pokažejo na slušnem organu, na slušnem živcu ali notranjem ušesu. Še posebej sta za tovrstne okvare občutljiva otroško uho in dihal. Omejil bi se na poškodbe dihal in okvare sluha pri dveh pomembnih sodobnih onesnaženjih okolja: kemično onesnaženje okolja in zraka ter jedrsko onesnaženje. Zadnje opisuje strokovna literatura, pa tudi pri nas razmišljamo in pišemo o možnih nevarnostih in nesrečah zaradi jedrskega onesnaženja okolja (odlaganje radioaktivnih odpadkov) in žarčenja.

Nekaj let obratuje že naša prva jedrska elektrarna, sledile pa bodo še druge. Prav tako ne smemo zanemariti naš rudnik v Žirovskem vrhu in predelavo uranovega koncentrata. In še nekaj, čedalje pogosteje uporabljamo radioaktivne izotope v zdravstvu, industriji, v sodobni diagnostiki v zdravstvu in metalurgiji ter še kje. Prav tako uporabljamo radioaktivne izotope v zdravljenju. Lahko pride do nepredvidenih nezaželenih učinkov in posledic sevanja ali do nepravilnega ravnanja z izotopi oz. radioaktivnimi snovmi (odpadki, izločki bolnikov, laboratorijski odpadki, vpliv na nosečnice in dojenčke itd.).

Naslednjič nekaj o kemičnih nevarnostih in komplikacijah sevanja.

Dinar za vsak čebelji pik

Tereziji in Ivanu Brglezu pomeni čebelarjenje poklic, vir zaslužka in ljubiteljsko dejavnost hkrati. Ivan ima čebelarjenje v krvi. V njegovi družini so čebelarili že veliko rodov pred njim. Ko je imel 12 let je že imel svoje prve čebele. Leta 1936 je odšel na Kmetijsko šolo v Maribor in tam je veselje do črede, ki nanosi skupaj toliko sladke snovi, izkoristil, da se je

kom. Tam sta se tudi spoznala. Terezija je bila takrat še zaposlena v bivšem rudniku v Zabukovici. Ivan jo je navdušil za pašo čebel.

Tereziji so v nasprotju z možem čebele postale poklic čisto po naključju. »Ne verjamem, da bi čebelarila, če ne bi spoznala moža čebelarja«, pravi v pogovoru.

V tistih časih je Zadruga zveza



Kooperanta Čebelarke zadruge Terezija in Ivan Brglez.

vključil v sekcijo za čebelarje. Po vojni je bil v raznih službah, v glavnem so bile vse čebelarke. Danes je že v pokoju, vendar svoji ženi, ki je kooperantka, veliko pomaga pri delu in tudi z nasveti.

S Terezijo čebelarita skupaj neko od leta 1959. Takrat so ustanovili ekonomijo za čebele pod Gozdni-

ustanovila čebelarstvo famo na Mirosanu. Takrat so imeli kar 1150 čebeljih družin. Ker ni bilo mogoče dobiti delavcev, Terezija in Ivan pa nista zmogla vsega dela, so čebele prodali. Nekaj časa je bil Ivan tudi direktor čebelarke zadruge.

(Nadaljevanje na 9. strani)

NEKAJ O DRŽAVI LESOTO

V maju je Hmezad obiskala delegacija države Lesoto. Ker sredstva javnega obveščanja malo poročajo o njej, vam dajemo nekaj osnovnih podatkov o tej državi.

Lesoto z vseh strani obdaja Južno afriška republika. Meri 30.344 kvadratnih kilometrov, glavno mesto pa je Maseru. Leži na višavju Basuto in ob izviru reke Oranje. Na jugovzhodu se zaključuje s pogorjem Drakensber, na severozahodu pa z reko Caledon. V nižinskih delih prevladujeta stepa in savana, v višjih pogorjih pa puščavska šikara. Prebivalci države so Basuto črnici, ki jih je 88 odstotkov in Zulu črnici, ki jih je 11 odstotkov.

Do leta 1966 je bila Lesoto britanski protektorat z imenom Basutoland. Vrhovni poglavar Basuto je leta 1868 podpisal sporazum z Veliko Britanijo o protektoratu nad ozemljem Basuta. Kasneje je ozemlje pripadalo Cape Colony. Leta 1984 pa je bilo ozemlje zopet pod kontrolo britanske vlade. S sklepi Londonske konference leta 1966 je Basuto dobil popolno neodvisnost in novo ime Kraljevina Lesoto. Vrhovni poglavar je

kralj in Lesoto je članica Commonwealtha.

Država ima industrijo slabo razvito. Imajo le nekaj delavnic, kjer obdelujejo kožo. Država je bogata z diamanti in drugimi dragimi kamni, ki jih precej tudi izvozijo v surovem stanju. Imajo tudi nekaj delavnic za predelavo kož – moher.

Od poljedelskih kultur je najpomembnejša proizvodnja pšenica in koruza delno pa je tudi razvita živinoreja. Kot zanimivost Lesota je to, da z zemljo razpolaga vrhovni poglavar in jo daje v najem.

Trgovinsko je Lesoto močno navezan na Južnoafriško republiko, s katero ima sklenjeno celo carinsko unijo. Cestne (okoli 1000 km) in železniške povezave (2 km) so povezane na omrežje južnoafriške republike. Imajo le eno večje letališče – Maseru in 29 manjših letališč, ki jih lahko uporablja le lahka aviacija. Denarna enota je enaka valuti v južnoafriški republiki in se imenuje RAND. Vrednostno je nekoliko manjša od ameriškega dolarja.

M. N.



Delegacija iz Lesota na razgovorih pri nas.

(Nadaljevanje z 8. strani)

»Teško je dobiti delavce, ki bi bili pripravljeni delati. Poleg tega je še veliko takšnih, ki so občutljivi na čebelje pike«, je pripovedoval Ivan.

»Tudi mene piči kdaj pa kdaj kakšna čebela. Vendar zato nisem občutljiv«. Prav tako pogumna je Terezija. Ko so bile naše hčerke še majhne, smo jih navajali na delo pri čebelah. Morale so pomagati, bilo je veliko dela. Od začetka so se nekoliko bale čebeljih pikov pa sem jim obljubil, da vsaka dobi dinar za čebelji pik. Bile so tako premetene in neustrašne, da so okrog panjev hodile kar v kopalkah, samo da so več zaslužile«, se veselo smeji Ivan, »kar tekmovala so, katera bo imela več dinarjev.«

Čeprav je Terezija uradno kooperantka Čebelarske zadruge, brez mozeve pomoči pa le ne bi šlo. Toliko ve o čebelah, da se lahko kosa z marsikaterim strokovnjakom. Imata še čredo 300 čebeljih družin, ki so sicer last zadruge. Največ čebel imajo v Agrokombinatu Zadar, čebele pasejo na plantažah višnje, kar je zelo ugodna paša za čebele. Nekaj čebel

pasejo tudi na Pohorju. Tam med drugim preizkušajo ali se bo čebelja bolezen varooza širila naprej. Imajo jih na Rakovcu, kraju, ki leži okoli 1000 metrov nad morjem in kjer je nekoliko hladnejše.

Ko sva spregovorila o letošnjem pridelku, mu ni bilo preveč do smeja. »Ob srednje dobrih letinah so čebele v juniju nabrale že okoli 2000 kilogramov medu. Letos zaradi slabega vremena še niso nabrale skoraj ničesar. Čebele moramo le hraniti«, toži Ivan in zaskrbljivo gleda v megle.

Med se ne cedi kar tako. Zato, da ga čebele nanosijo, je veliko dela. Z ženo morata dvakrat na teden obiskati vsa mesta kamor so postavili čebelje družine. Pobereta cvetni prah, pogledata, če bodo rojile in podobno. S številno čredo je dovolj problemov.

Med pogovorom so se na nebu zopet prikazali oblaki. Čebele, ki so v slabem vremenu bolj hude, so začele brenčati okoli naših glav in ni preostalo drugega kot umik na varnejše mesto.

Marjana Natek



Cepilec »Krpnan« je traktorski priključek za cepljenje okroglega lesa, panjev, štorov ali razžagane hlodovine v drva, kolje ali cepance.

IZ STARIH HMELJARJEV

V teh vročih dneh, ko mogoče tudi vi razmišljate kako bi pogasili žejo, vam objavljamo dva skrajšana prispevka o pitju piva v Novi Zelandiji in posebni pripravi pijače podobne pivu v Afriki. Leta 1953 je pivo v Novi Zelandiji teklo v potokih. Hmeljar je o pivskih dogodivščinah Novozelandcev takole zapisal:

»Novozelandčani popijejo tako velike količine piva, da so se pred nekaj leti zbrale njihove žene in izposlovale poseben zakon, ki omejuje prodajo piva na eno uro dnevno in sicer od petih do šestih popoldne. V praksi je iz tega nastala divja dirka, ker je vsem žejnim Novozelandcem šlo za to, koliko piva se da popiti v tako kratkem času. Takoj, ko zaprejo tovarne in urade, »jurišajo« možje na gostilne in se postavijo v vrste pred točilnicami. Vsak je oborožen z vrčkom piva, ki ga skuša popiti v najkrajšem času. Prazne vrčke takoj vračajo na točilne mize, kjer stojijo v nepretrgani vrsti. Zaradi prihranka časa jih gostilničar polni kar s cevjo. Ta postopek se ponavlja od petih do šestih, zadnje polnjenje je tik pred šesto uro. Malo je verjetno, da so žene s tem dosegle kakšno izboljšanje, kajti možje ne prihajajo nič prej domov pa tudi trezni niso nič bolj.«

Med prispevki, v katerih je Hmeljar pisal o pivu, je tudi prispevek Črnici in pivo iz leta 1956. Ker v Afriki takrat skoraj niso poznali pravega piva, so ga-

sili žejo s pijačo, ki naj bi bila podobna pivu. Takole so ga pripravljali: »Nekateri črnska plemena sama varijo pivo iz posebne vrste prosa. V Ugandi na primer izdelujejo pivo iz zrna in z dodatkom posebne vrste zelenih banan, ki se izključno uporabljajo za varjenje pijače pombe. Za varjenje piva naložijo domačini banane v veliko zemeljsko jamo, kjer ostanejo teden dni zakopane. Po enem tednu banane olupijo in napolnijo z njimi veliko na tleh ležeče izvotljeno deblo, ki ga imenujejo mutongi.

Ko je izvotleno deblo polno banan, pokrije črni »pirovatelj« banane s svežo natrgano travo, si umije noge, če je potrebno, in prične z vso silo teptati po tej travnobananski mešanici. Po precej dolgotrajnem teptanju je sedaj skoro tekoča gmota pripravljena za nadaljni proces. Ko je teptanje v mutongu končano, še enkrat poberejo travo in čvrste dele banan in jih razgrnejo na odru iz panjev za odcejanje. vsebino nato izpraznijo v varilno posodo. Ko so vse posode iz buš polne, pivovarci že poskušajo varivo. Tekočina je primerno okusna in osvežujoča – seveda za tamkajšnji okus. Da pijača ne bi bila kar tako, ji dodajo še prežgano in zmleto afrikanško proso in dodatek specialno fermentirane variva. Tako ostane pivo čez noč, zjutraj pa se najbolj žejni že lahko odžejajo«. Pa na zdravje...

Marjana Natek

Stežice



Priloga OO ZSMS
SOZD »Hmezad«

Številka 2

Julij 1984

Na dopust in počitnice

Bliža se čas počitnic, dopustov in prav je, da tudi v naši mladinski prilogi »Stežice« napišem o tem nekaj besed, saj je tudi ta tema pri današnjih cenah zelo aktualna.

Kako bomo mi mladi preživelii počitnice oziroma dopust? Poskušal bom zbrati nekaj vtisov, ki sem jih dobil v pogovorih s prijatelji in sodelavci, ne bo to intervju, ampak le projekcija želja in možnosti nas mladih.

Marsikdo se je pošalil, da bo letos letoval na Havajih, Floridi ali pa celo v katerem še bolj prestižnem letovišču, tako da je vsaj v mislih obšel te kraje, saj družinski, študentski in dijaški proračuni bodo gotovo dovolj preluknjani že v domačih letoviških krajih, kaj šele v tujini pa še depozit zraven.

Marsikdo jo bo ubral na zelo lepo letovanje ali potovanje – odpravil se bo s kolesom po jadranski obali. Za takšno turo je potrebna dobra kondicija in malo spretnosti za popravljavanje koles. Takšno potovanje je gotovo zanimivo, imeti je treba le voljo in malo pustolovske žilice.

Ena izmed možnosti je tudi letovanje v mladinskih kampih. Za tistega, ki se je dovolj kmalu prijavil, res da letovanje ni drago, je pa bolj za »vitke« mladince, kajti bivanje v napol pregrajeni standardni prikolicici ne dopušča konforta.

Tudi sindikalni domovi niso predragi vsaj po mnenju nekaterih. Mlade družine in lepo število mladih se bo poslužilo te možnosti v enotedenskih ali dvotedenskih aranžmajih.

Veliko pa bo takih, ki bodo počitnice preživelii delovno na praksi. Posebno tisti, ki nimajo štipendije, ker je študij danes kar drag, posebno, če si v drugem kraju. Pa tudi mladi, ki imajo družine in morda zidajo, se bodo letos odpovedali dopustu.

Žal nisem zasledil nobenega, ki bi mi dejal, da bo letoval v hotelu. Hotelske storitve niso za mladinske žepe.

Mladinci, napišite nam, kako ste letovali. Vaše prispevke bomo objavili v septembrski mladinski prilogi.

PETER GOMINŠEK

Čas, ko velike ribe jedo male

Vsakdo prinese na svet dediščino, ki mu pripada. Sin siromaka prazno mošnjo, tistemu, ki ima dovolj zemlje in gozdov za naslednike po navadi še kaj ostane. Že mora tako biti. Od nekdaj sta bili dve vrsti ljudi na svetu. Tako je premišljeval polkmet Ivan. Naziv je dobil veliko let po vojni in je pomenil, da ni ne ptič ne miš. Še bolje bi bilo, če bi napisal »nebodigatreba« Ivan. Premišljeval je in vse manj razumel.

Po osvoboditvi ga ni prizadejal zemljiški maksimum. Mnoge pa je. Hvala bogu, da so ga nadomestile pametne ideje. Tako danes modruje nekdanji »kulak«, h kateremu je hodil tedaj na dnino. Kaj pa naj bi počel. Njegovo posestvo za davek. Tudi obvezna oddaja ga ni obšla. Dati bi moral več kot je lahko. V zaporu bom že sedel, je izjavil njegov obnemogel oče pri osemdesetih. Res škoda, da je bil že davno pod rušo. Drugače bi se smejal desetletja pozneje opravičilom, ker so se tudi pri obveznih oddajah dogajale čudne reči.

Kruh so imeli v »tabarhu«. Lep bel. Takšnega je doma jedel samo ob velikih

praznikih. Zaslužil si ga je. Po skromni večerji so se še vedno spomnili, da vreme nekako slabo kaže. In bilo je treba izprazniti poln voz sena. Ko je dobil plačilo, je bil zadovoljen. Kot vsi bajtarji.

In kako se mu je spremenil naziv? To je naslednja zgodba.

Prišli so drugi časi. Razvila se je industrija. Poslovil se je od kmeta, ki mu je pomagal, in odšel v tovarno, kaj pa naj bi počel. Hmelja ni mogel prodajati, ker ga ni imel, travniki so mu dajali premalo krme, da bi se lahko preživljal z ži-vino.

Temu gre pa dobro, so dejali bogati posestniki v sosesčini. Še v košnji ne pride. Čaka naj, se mu bo že spremenilo. In glej ga šmenta. Res se je.

Bil je priden delavec. Sodelavci so ga imeli radi in tudi tistih »flik« zemlje mu niso očitali. Oni že ne. Mnogo bolj je zbadala v oči bogate sosede, ki so jim razni ukrepi v socialističnem duhu delali slino po »združivitvi« zemlje. Pa ne samo to. Televizija, časniki, vsi, prav vsi, so bili proti polkmetom. Tako se torej imenujem, ker imam premalo zemlje, da bi bil kmet. Le kaj sem zopet zakrivil. Za kazen boš plačal 3-4 x večji davek kot lani, ker nič ne oddajaš. Tako piše v Uradnem listu, je od nekdaj prinesla novico žena. »Bodi tiho«, se je razhudil. Spet babje čenče. Naj prodam krompir zadrugi, če ga imamo komaj zase. Kako naj dam mleko, če ga še doma včasih zmanjka. Kakšno kravo bi že odstopil, edine pa ne morem.

Šele, ko je dobil akontacijo po novem, se je zavedal svojega greha. Siromak ostane vedno siromak. Zgodovina se ponavlja. Ivan lahko upa, da mu ne bo treba ob tej ugotovitvi v zapor, kot se je obetalu njegovemu očetu ob obveznih oddajah.

M. C.

GRDA PESEM

Jastrebe, (ali me slišiš?),
jastrebe bodo pripeljali,
ogromne grde jastrebe,
ki nosijo v strupenih kljunih smrt.
Hladne in zlobne oči,
oči, ki daleč vidijo
bodo opazovale vsak tvoj korak,
vsak gib tvojega otroka,
ko smešno kobaca po dvorišču.

Jastrebi, odurni jastrebi
bodo vsak dan sedeli
na plotovih sovražnih sosedov,
ker hočeta oba zase širni svet.
Oba krasita svojo črno volčjo kožo
z belim golobjim perjem,
s pločevinastimi in praznimi besedami
žvenketata po tribunah,
prazno slamo mlatita v kuloarjih,
na ruleti zapravljata žetone nas vseh,
ki hočemo igrati vsak po svoje
za srečo, ki jo nosi veter
sramežljivi spomladanski travi.

Oba si lastita pravico do sonca,
vzhajajočega vsako jutro za nas vse,
za nas milijone brezimnih utrujenih cestarjev,
ki zlagamo kocke na vijugasti cesti v bodočnost
za naše otroke – tako vsaj upamo.

Ona pa se z jastrebi igračkata,
z odurnimi grdimi jastrebi,
ki nosijo v strupenih kljunih smrt.
Z jastrebi, ki so navajeni čakati na svoj plen
vsako minuto dneva in noči, padajoči kot modra senca na veke
spečih otrok,
z jastrebi, neusmiljenimi ostrovidnimi jastrebi.
Ali me slišiš?

MK



Rudi Španzl – Eva, 1975 – olje na platno 140 x 130 cm.

Nevihtha

(Spominček savinjskega študenta)

»Gora ni nora, tisti je nor, ki gre gor!« sta govorila oče in mati, brat in sestra. In tudi med sorodniki ni kaj prida navdušenec za gore. Jaz pa gore, gore.

Julijci so lepi. Tudi Karavanke so privlačne. Savinjske pa so mi najbolj pri srcu. Ojstrica je zame prava lepota. Kolikokrat sem stal na vrhu. Nastavil sem daljnogled. Najprej pogled na sosednje vršace, nato sprehod po velikem delu Savinjske doline. Žalec in Celje sta kot na dlani.

Vsako leto 'osvojim' dve, tri gore nad dva tisoč. Na vrhu Pece sem res užival. Sonce je sijalo, vetrič pihljal, jaz pa gledal, gledal; oči se lepote niso napasle. Kralj Matjaž v dolini še naprej mimo počiva, le da je okolica iz leta v leto vse bolj onesnažena.

Zdaj pa stojim vrh Raduhe. Ste že bili gori? Hitro se odločite in pojdite. Lepšega stvarstva ni na svetu. Zame že ne. Kaj pa je z Grintavcem? Ves je zavil s temnimi oblaki. Mar bo nevihta? Ho, od tja do sem je še daleč. Ampak, previdnost je mati modrosti. Brž do koč. Poskakujem med skalami kot zajček. Lahkoten sem in dobre volje. Sredi poti zavriskam.

»Juhuhuuu!«

Glas odmeva od sten. Tudi pri koči nekdo zavriska. Torej vesela družina. Prav sem uganil. Ko vstopim, me sprejmejo kot starega znanca. Pa se nikoli nisimo videli. Tako je skoraj povsod v gorah. Tako družabnost bi morali prenesti v dolino.

»Francelj, prisedi in izprazni kozarec!« so me vabili.

Res sem na dušek izpraznil kar tri kozarce in povedal, da nisem Francelj.

»Dobro. Pa hodi Janez. V dolino pa nikar. Nevihta bo. Sicer ti strela počez rit prekolje. Ja ja, tako je v gorah!«

Jaz pa tmoglav kot še nikoli. Poznam več poti. Dve sta krajši od markirane. Toda nevarni. Poslovim se in že sem v temačnem gozdu.

Zrak in vinček sta naredila svoje. Dobro volja je najboljša, to si piši za uho... Juhuhuuu! Nad Logarsko dilino volto zabobni. V gozdu je vse bolj temno. Nič votlega bobnenja, za hrblom sikajoča kanoada. To so strele, pomislim. O strelji še resnično malo vemo. Useka, ko bi najmanj pričakoval. Pred leti sem videl od strele pobite ovce.

Pot vijuga strmo nizdol. Skale, drevesa, korenine. In prve kaplje. Grom v kratkih presledkih stresa oblake. Mog bog, jaz pa še kar visoko. Kdaj in kje preneha gozd? Slutim, da ni tako daleč.

Naenkrat ulije z vso močjo. Kam? Pod drevo s košato krošnjo? Nikar! Janez, naprej, hitro naprej. Ni mi do vriskanja. Nisem strahopetec, toda kač in strele se bojim. Postaja me strah. Pot je spolzka. Zdaj ne morem poskakovati kot zajček. Zakaj nisem ubogal prijateljev v koči? Prepozno. Res! nekje v bližini. Imam občutek, da je v hlačah nekaj toplega. Ali sem se polula? Najbrž. Jaz, junak doline!

Sam ne vem, kdaj se stopil na rob gozda. Planina, senožet. Seno še ni spravljeno. Tu gori kosijo samo enkrat. Ob robu vse niže in niže. Ugledam sadna drevesa. Nekje blizu mora biti kmetija. Tudi svet je položnejši. Krenem levo. Uliva, grmi, treska, duši me. Zavedam se, da moram naprej, samo naprej. Nikar se ne ustavi pod drevesom.

Končno! Tam je njiva še ne požete pšenice. Malo niže žičnica. Hmelj! In tako visoko? Z mene pa curlja, curlja. Moči pešajo. In vendar dospem do hleva in se stisnem pod napušč. Zdaj prosteje zadiham. Kakih petdeset metrov vstran še skoraj nova hiša. Lipa sredi dvorišča, rože na oknih. Prava kmečka idila.

»O, dober dan! Gosta imam«, slišim ženski glas. Ozrem se in vidim mlado kmečko ženico. Lepo zagorel obraz, lepa postava, prsa napeta, temni lasje, modre oči. Lepotica, hmeljska princesa! pomislim. Ona pa se nasmeje, pokaže dve rži kot sneg belih zob.

»Ali naju je napralo, kaj? Kje pa si bil? Na Raduhi? Bled si. Strah, kaj?«

Tika me, pomislim. Ali me pozna? Bled, le zakaj bi bil bled? Nevihta?

»Ja z Raduhe. Kar po bližnjici. Pred leti je bila drugačna hiša«, rečem.

»Drugačna, seveda drugačna. Ta je nova. Lani sem jo pod streho spravila. Ajde, stopiva v hišo. V teh mokrih capah res ne moreš naprej. Skoč, skočil!«

Tečeva v hišo. Kakšen red! In kje je mož, otrok? Menda ni sama! Ona pa: »Zmečiva te cape dol in pod prho. Dala ti bom moževa srajco in hlače. Najprej pa malo borovničevca.«

Natoči meni. Zlijem v sebe. To me ogreje! Natoči sebi. Hitro ga zvrne. Potem prične s slačenjem. Bluza, krilo, modrc, hlačke, vse je zletelo v kot. In pred menoj stoji – Eval Imam občutek, da nisem pri pameti. Da imam privede. »Kaj tako gledaš!« se zasmeje. »Še nisi videl nage ženske? Kaj, nimaš dekleta? No, brž cape dol!« je rekla in začela vleči mojo premočeno obleko. Meni nerodno, srce imam v vratu, v glavi razbija. In jaz v slabi minuti – Adam! Moj »markec« se od sramu ni prav nič premaknil. Visel je kot kak nebodigatreba. In vendar so mi oči ušle na oči, obraz, močni dojki, na mogočen trikotnik. Predno se zavem, me pograbi za roko in že sva oba v kopalnici. Ona drži razpršilo nad sabo, nad mano, naenkrat drug drugega drgneva, smejeva se, poveva, kako nama je ime. Zvem, da je sama, da je imela lejši dedca za moža. Samo naskakoval da bi jo, za delo pa mu ni bilo. Kvartal je, pil, otroka ji je naredil. Zdaj je desetleten fantek in je s kolonijo na morju. Dobri starši so pomrli. Na srečo sta brat in sestra blizu poročena in ji pridno pomagata. Mogoče mi je še kaj več povedala, moja ušesa pa niso zaznala. Oči so bile preveč zaposlene s čudovitim telesom. In v meni je zaplala kri in sem dahnil.

»Kako si lepa, Majda!«

»Tudi ti si postaven,« se nasmehne, zapre vodo, mi dá brisačo. Potem dobim še srajco in hlače. Tudi Majda ni več gola. S fenom si suši lase, jaz pa opraviš to kar z brisačo. Povabi me v kuhinjo, nareže suhe svinine v domači peči pečen kruh, prinese liter jabolčnika in dva kozarca. Ponudi mi.

»Janez, kar po domače. Jej in pij. Na zdravje! Stavim, ko si me zagledal golo, da si misli: še malo pa jo bom naskočil. Ha, ha, ha! Tega naskakovanja imam čez glavo. Golote pa sem že iz otroških let vajena. Dvakrat, trikrat na teden smo oče in mati in mi otroci bili goli v kadeh. Človek mora biti čist v poslednjem kotičku telesa, je govoril oče. Mati je, tako pravi, temu močno ugovarjala; zmagal pa je oče. In to kopanje je pri hiši nekakšna dediščina. Tudi s sinom Markom se kopava skupaj. Z malega se mora navaditi. Kako pa pri vas? Od kod si doma?«

Povem ji, da sem doma iz Žalca, da smo kanclijska družina, vsi bolj sramežljivi, da je sestra nekajkrat pobegnila na nudistično plažo in jo je oče skoraj do smrti pretepel, pa da ne bom nikoli pozabil najinega srečanja.

»Boš, boš«, se nasmehne. »Koliko si star? Dvajset?«

»Ol!« sem vzkljnil. »Petindvajset. Ti pa izgledaš dvajset, to pa!«

»Osemindvajset. Mlada sem se poročila, premlada. Tudi meni so obljubljali, da bom študirala. Vidiš, pa sem ostala na gruntu. Kaj študiraš?«

»Agronomijo. Stric in tega sta agronomi. In sta me navdušila. Sem brez štipen-

dije. Upam, da bom dobil službo pri našem kombinatu. Upam.«

»Na grunt pa bi ne maral, kaj?« se ji zasvetijo oči.

»Ne vem, res ne vem,« rečem srečata se pogleda, modre in rjave oči, ne umaknejo se, čutim, da oba rahlo drhtiva. Okrene se, stopi v sobo in mi pove, da so se moje cape ob električni peči skoraj posušile. Na dvorišču si stisneva roke in rahlo dahnem.

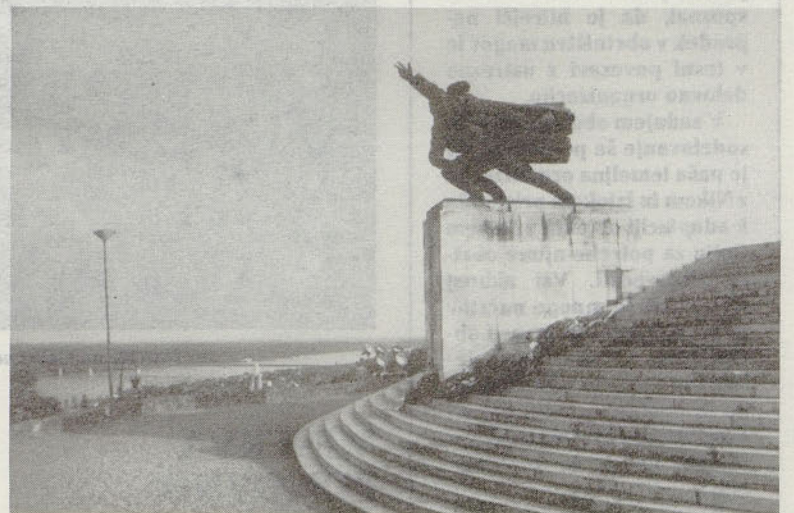
»Mogoče... Majda... Adijo!« in stečem za marof in naprej proti dolini. Nebo se je zjasnilo, posijalo je sonce in predno sem prišel do avtobusne postaje, je bila obleka suha. Doma so me spraševali, kako je bilo, čemu sem nekam potrl, pa nisem odgovoril. Ponoči sem sanjal o goli Majdi, ki je najbrž ne bom videl nikoli več... Da, nikoli več...
Drago Kumer

FOTOKRONIKA

Delavci DSSS na sindikalnem izletu



V rezervatu Kopački rit pri Osijeku, ki leži pred sotočjem Drave z Donavo in meri okrog 17.500 ha.



Spomenik padlim pri prehodu čez Donavo pri Batini.



Žrebčarna Dakovo.

V SPOMIN

Vse člane kolektiva delovne organizacije Hmezad Notranje trgovine, temeljne organizacije kooperantov Mega je globoko presunila vest, da je našega kooperanta Nika kruta usoda sredi največjih načrtov iztrgala iz na-



ših vrst. TOV. NIKO ŽAVSKI je bil obrtnik, ki se je že ob snovanju naše temeljne organizacije aktivno vključil v vsa dogajanja. Sodeloval je na zboru ustanoviteljev 16. 10. 1981 in s svojim odločnim »da« na referendumu bil med tistimi, ki so postavili temelje naši novi temeljni organizaciji. Takoj po ustanovitvi TOK je bil izvoljen v svet članov in delavcev.

Tov. Žavski je bil napreden obrtnik, ki je skupaj s svojim partnerjem Iztokom kmalu spoznal, da je hitrejši napredek v obrtništvu mogoč le v tesni povezavi z ustrezno delovno organizacijo.

V zadnjem obdobju se je to sodelovanje še poglobilo, saj je naša temeljna organizacija z Nikom in Iztokom pristopila k adaptaciji objekta v Novem Celju za potrebe njune obrtne dejavnosti. Vsi skupaj smo imeli še mnogo načrtov in prepričanje, da je med obrtništvom in združenim delom sodelovanje lahko uspešno in plodno, če vsak opravi svoje delo pravočasno in kvalitetno, kot je to znal tov. Niko.

Res je, da naše sodelovanje ni trajalo dolgo, saj je bila naša temeljna organizacija prav tako mlada. Vendar pa lahko trdimo, da je bilo uspešno in pristno in da to sodelovanje lahko jemljemo kot vzor. To pa je pomembnejše kot čas, ki je minljiv. V imenu temeljne organizacije se mu zahvaljujemo za neumorno delo, prijateljske in strokovne nasvete ter za ves trud, ki ga je vložil za hitrejši napredek TOK Mega. Odšel je, njegove ideje pa ostajajo z nami.

Naj mu bo lahen sen v rodni slovenski grudi.

Notranja trgovina
Žalec

ZAHVALA

Zahvaljujem se kolektivu Minerve Žalec za vso pomoč, ki so mi jo nudili ob smrti mojega moža Adolfa Pepevnika. Prav tako gre zahvala govorniku, godbi na pihala in sodelavcem, ki so darovali vence in cvetje ter ga pospremili na njegovi zadnji poti.

Žena in hčerki

Milena Cencelj
NEIZREČENA MISEL

*Kot dih pomladi,
nežno in čutečo,
naenkraj jo zaznaš
kot otroško srečo.*

*Zajel bi jo v dlan,
ko ni nikogar na poti,
kot metulja v sončen dan,
jo nesel sanjam nasproti.*

*Skril bi jo,
ker jo moraš skriti,
kot cvetlični popek,
ki ne more vzkliti.*



Narcise na Golici so letos pozno cvetele.

MINERVA PONOVO PRVAK

V okviru sindikalnih športnih iger občine Žalec so se nogometaši Minerve znova izkazali. Na igriščih v Grižah, Gotovljah in Žalcu so premagali vse ekipe in tudi v letu 1984 dokazali, da so v tej športni panogi najboljši v občini.

V predtekmovanju so gladko premagali ekipe SIP, Elektra in LIKO iz Liboj, v zaključnem delu pa še Hmezad, Tekstilno tovarno Prebold in Ferralit.

Pohvaliti velja vso ekipo, ki je vseskozi igrala izredno fer, upravičila vlogo favorita in priborila nove dragocene točke v borbi za višje mesto v skupnem seštevku točk sindikalnih športnih iger.

Vodja splošne službe
Ivan Volk

Samohranilec – samohranilka

Pojem roditelja samohranilca, zlasti še pojem matere – samohranilke, je precej nejasen in zato se v praksi večkrat tudi nekritično uporablja.

Samohranilka je gotovo predvsem tista mati, ki sama preživlja otroka, ker od otrokovega očeta ne dobiva nobene pomoči, kaj šele preživnine.

Marsikje obravnavajo kot mater samohranilko tisto žensko, ki sama vsakodnevno oskrbuje otroka, z otrokom sama živi, dobiva pa od otrokovega očeta preživnino. Za rešitev in opredelitev pojma samohranilca, je bistvenega pomena Samoupravni sporazum o uresničevanju socialno varstvenih pravic. Ta sporazum, ki bo v kratkem sprejet, ima določilo:

»Za edinega hranilca (samohranilca) po tem sporazumu štejejo roditelja, ki s svojimi sredstvi sam preživlja otroka, do katerega ga veže preživniška obveznost. Edini hranilec je upravičen do socialno-varstvenih pomoči le tedaj, če je izrabil vse pravne možnosti za uveljavitev preživnine in drugih prajemkov za otroka«.

Gre torej za dve stvari: – za preživljanje otroka, ki bremeni enega samega roditelja in za to, da je ta roditelj izkoristil vse pravne možnosti za uveljavitev preživnine in drugih ugodnosti.

Samo ob izpolnitvi teh obeh pogojev lahko roditelja štejejo za samohranilca in samo ob teh pogojih je upravičen do socialno varstvenih pomoči. Pravni oddelek

V JULIJU BODO PRAZNOVALI

50 LET

JOŽE GRLJ
JOŽE GOVEK
VINKO MEŽNAR

Kmetijstvo Ilirska Bistrica
KZ Savinjska dolina Žalec
Notranja trgovina Žalec

Čestitamol

Vremenski PREGOVORI

Mali srpanj

Je tega meseca presuho, ostane grozdje prav drobno.

Če dež le včasih prirosi, se pa osoči, zdebeli.



Čudtovito je postarati se, če ostanemo pri tem mladi.

Nihče ni tako surov do podrejenih kot tisti, ki se ponižuje pred nadrejenimi.



Priznam, da sem si »vrtno zabavo ob bazenu« predstavljaj nekoliko drugače.

Glasilo Hmeljar izdaja delavski svet SOZD Hmezad Žalec – Ureja uredniški odbor: predsednik Slavko Košenina; člani: Metka Vočko, Ivan Vodlan, Eva Orač, Martina Krajnc, dipl. inž. kmet., Miljeva Kač, dipl. inž. kmet. – urednica strokovne priloge za hmeljarstvo: Vili Vybihal, kmet. inž. – glavni in odgovorni urednik – Uredništvo je v SOZD Hmezad v Žalcu, Ulica Žalskega tabora 1 – Glasilo izhaja enkrat mesečno v 5.200 izvodih – Mesečna naročnina 35 din – Tisk AERO Celje – TOZD Grafika

HMELJAR

JULIJ 1984 ŠT. 7

PRILOGA ZA HMELJARSTVO

Milan Dolinar, dipl. inž. kmet.

OCENA HMELJNE LETINE 1983

(Povzetek iz referata na seminarju v Portorožu)

Ko smo pred letom dni v enakem okolju obravnavali hmeljno letino 1982, smo soglasno ugotavljali, da je bila rekordna, danes pa nasprotno, da je bila leta 1983 ena najslabših v zadnjih letih. Zato je veliko razlogov, na prvem mestu pa vremenske razmere, pa si jih osvežimo.

Obdobje koncem marca in prva dekada aprila je bila razmeroma mokra, tako, da je bila rez hmelja za več dni prekinjena. Na srečo smo imeli večji del marca t.j. do 22. le 2 mm padavin in so bila zato pripravljala dela za rez odlično izvedena. Le redki so do tega dne že kaj obrezali. Nato pa je v 18 dneh padlo kar 154 mm dežja, tako se je rez hmelja pričela šele 9. aprila. Po tem datumu pa je nastopilo obdobje brez padavin, vse do 23. aprila, ob visokih temperaturah, saj smo imeli 3. dekada aprila kar za 5,5 °C toplejšo od dolgoročne povprečja, toplejša je bila tudi že druga dekada za 2,1 °C. V aprilu smo tako beležili že 60 mm manj padavin, ob sicer zadostni zalogi iz marca in dela aprila.

Sušno obdobje se je tako končalo 23. aprila, ko je 22. in 23. padlo 18 mm dežja.

Prva dekada maja je bila povprečno topla z malo več padavin. (+ 8 mm), vendar je hmelj »divjal« še bolj, zaradi močno ogrete zemlje v aprilu, saj je bil ponekod zadnje dni aprila in med prazniki že primeren za napeljavo. Vročna druga dekada maja (+ 3,8 °C) in manjka padavin za 29 mm je stanje še poslabšalo. Tako smo imeli 22. maja povprečno že za 1 m višji hmelj. Dnevni prirasti hmelja so bili v 1. dekadi maja 6 cm, ko bi ti morali biti 2-3 cm, v drugi dekadi pa 16 cm, ko bi morali biti 10-12 cm.

Pred nastopom deževja 24. maja so se dnevni prirasti že začeli manjšati v kritičen zaključek vegetativne rasti. Niso bili redki primeri, ko smo že v maju našli cvetni nastavek in 10. junija že tudi prve, na srečo redke storžke, saj je zadnja dekada maja bila povprečno topla in mokra. Ves maj je bil tako za 1,2 °C toplejši in za 24 mm bolj suh.

Junij bi lahko imenovali normalni mesec, še pretoplo 1. dekada, ob pomanjkanju vode, hladno in mokro 2. dekada in zares idealno 3. dekada. Ob koncu junija smo imeli 3 mesečni manjko padavin 84 mm.

Julija je bilo vreme podobno maju. Ves mesec vroče za 3 °C nad povprečjem, suho za 91 mm, tako je bil 4-mesečni manjko padavin že 175 mm. Spomnimo se maksimalne temperature 28. julija 37,7 °C in kar 19 dni nad 30 °C, za primerjavo z julijem 1982, ko sta bila le dva dneva z maksimalno temperaturo 31,3 °C. Nadalje smo imeli v juliju le 6 dni z nad 1 mm padavin, (največ 25. 7. in sicer 12,3 mm) da pa je bilo julija 1982 takih dni 9, tudi s 34 in 25 mm dežja.

Začetek avgusta, točneje 2. 8. je padel obilni dež (14 mm), naslednji dan 28 mm in v vsej dekadi kar 72 mm. Maksimalna temperatura se je od 2. 8., ko je bila še 31,1 °C znižala na 19 °C ali cela dekada hladnejša za 1 °C od dolgoletnega povprečja. Zavladal je zmeren optimizem, vendar zama. Topla druga dekada (+ 0,7 °C) in tretja (+ 2 °C) ob malo padavin (- 23 mm in - 36 mm), sta omogočili vsaj ugodne pogoje za obiranje hmelja, ker so bili v tem času le trije dnevi z dežjem.

Tako imamo v času vegetacije april-avgust 1983 petmesečno obdobje topleje za 1,6 °C ob manjku padavin - 196 mm. Za hmeljarje ne več tako odločilni so bili suhi, tudi še naslednji meseci, september - december (- 260 mm).

Število sončnih ur je bilo v maju kot običajno, v aprilu pa za 12 % večje, v juniju za 17 % in juliju za 19 % večje. Vsota temperatur v tem vegetacijskem obdobju je bila 2733 °C, proti povprečju več za 261 °C, proti letu 1982 pa za 194 °C večje. Največje odstopanje je bilo v juliju (+ 95 °C, sledi april (+ 80 °C in maj (+ 52 °C).

Take vremenske razmere so pogojevale, da se je hmeljna rastlina obnašala tako kot smo že navedli: prehitra rast v aprilu in pol maja, zastoj v tretji dekadi maja, ko je bilo pričakovati zaključek rasti na zgodaj obrezanih nasadih, na zgodnejših kultivarjih že cvetni nastavek in cvetenje, nato ponovna oživitvev rasti v višino in končno še kar dorasle rastline, precej čez 6 m, tako da tipično smrekastih oblik ni bilo. Pozni kultivarji so dorasli še lepše in se tudi razrasli, dočim so bili zalistniki pri zgodnejših kultivarjih kratki, olistanost pa močna.

Glavno cvetenje je bilo spet zgodnješe s poznim zaključkom v vrhu rastlin. Storžki so bili redki, zlasti na savinjskem goldingu, drobni na peščenih tleh, pri aurori gosti in drobni, različno od vrste tal. Zaradi navedenih okoliščin je bil skupni pridelek hmelja 3294 ton, v letu 1982 pa 4115 ton ali za 821 ton manj, kar znese 20 %. (Razpredelnica 1)

(Rast in razvoj hmelja - Hmeljar 4/84, N. Medved)

Razpredelnica 1: Pridelek posameznih kultivarjev v letu 1983

Sorta	Ha	Skupaj kg	Kg/ha	Relativno	% pridelka	Delež površin
Savinjski golding	927,6	980,634	1057	100	29,8	38,0
Aurora	1089,1	1622,754	1767	167	49,3	44,6
Atlas	259,8	455,834	1754	165	13,8	10,6
Apolon	112,3	160,427	1428	155	4,9	4,5
Ostalo	50,5	73,971	1464	138	2,2	2,3
	2439,3	3293,620	1342		100,0	

Razpredelnica 2

Kultivar	P r i d e l e k							
	kg/ha 1980	relat.	kg/ha 1981	relat.	kg/ha 1982	relat.	kg/ha 1983	relat.
Savinjski golding	1378	100	1518	100	1598	100	1057	100
Aurora	1923	143	2240	147	2096	131	1767	167
Atlas	1649	119	2028	133	2054	128	1754	165

Razpredelnica 3

Kultivar	Dolžina storžkov v mm						
	1981	1982	1983	81/83	Min.	Max.	
Savinjski golding	27,4	28,8	29,9	+ 1,1	23	36	
Aurora	26,0	27,9	22,9	- 5,0	16	30	
Atlas	26,5	28,1	24,9	- 3,2	21	29	

Kultivar	Teža 100 storžkov (gr)						
	1981	1982	1983	81/83	Min.	Max.	
Savinjski golding	10,56	11,41	11,72	+ 0,31	7,3	14,8	
Aurora	12,23	13,19	9,14	- 4,05	6,0	14,4	
Atlas	10,87	11,56	10,47	- 1,09	7,1	15,4	

Nekoliko se povprečni pridelki po kultivarjih spremenijo, če od površin odštejemo 1. letne nasade in če upoštevamo predelek 1. letnika 100 kg, pa dobimo naslednje pridelke po ha: savinjski golding 1138 kg, aurora 1626, atlas 1715, apolon 1436 itd.

Zamislimo si, kaj bi bilo, če bi gojili samo savinjski golding. V tem primeru bi ga pridelali le 2578 ton ali še nadaljnih 715 ton manj.

Če primerjamo glavne 3 kultivarje, t.j. savinjski golding, auroro in atlas, ki zavzemajo v sestavu 2276 ha ali 93,2 % površin pod hmeljem, vidimo, da je savinjski golding vedno najnižji. (Razpredelnica 2)

Ko pa primerjamo leto 1982 z 1983 pa vidimo, da je dal savinjski golding za 33,3 % manjši pridelek, aurora 15,7 % atlas pa za 14,7 %. V absolutnih številkah pa je bila razlika v pridelku v letu 1983 med savinjskim goldingom in auroro 710 kg v korist aurore, dočim je bila v letu 1982 ta razlika 498 kg, kar kaže na večjo občutljivost savinjskega goldinga na neugodne vremenske razmere. Primerjava savinjskega goldinga z auroro v letu 1981 pa je ta razlika 722 kg v korist aurore (1981 - 722 kg, 1982 - 498 kg, 1983 - 710 kg).

Kje so se odražali vplivi vremena, je evidentno na teži in debelini, odnosno dolžini storžka. (Razpr. 3)

Zanimivo pri tem je, da so bili storžki savinjskega goldinga za 1,1 mm daljši kot leta 1982 in težji za 0,31 gr. razlike med področji vztega vzorca pa so bile od 23 - 36 mm dolžine in 7,3 - 14,8 g teže. Tako je bila razlika v teži kar 100 % med področji.

Nasprotno pa ugotavljamo pri aurori in atlasu, da je dolžina storžkov in teža manjša kot leto prej. Tako je aurora bila krajša za 5 mm (razlike od 16 – 30 mm) in lažja za 4,05 g, med področji pa od 6,0 – 14,4 g, razlika kar 120 %.

Pri atlasu pa so bili storžki krajši za 3,2 mm in lažji za 1,09 g od leta 1982 (dolžina od 21 – 29 mm, teža od 7,1 – 15,4 g) t.j. za 115 %.

Zaradi takšnih razlik v dolžini in teži storžka je tudi ustrezna teža škafo, ki je bila pri savinjskem goldingu 58 dkg, aurori 69 dkg in atlasu 53 dkg. Razponi pa so bili bili pri savinjskem goldingu 47–75, aurori 57–82, atlasu 52–67 dkg.

Za popolno presojo še podatek, da je pri najdaljših storžkih bilo potrebno za en škafo 3500 storžkov savinjskega goldinga, povprečno pa 5100, da je bilo po-

trebno v drugih primerih celo 88 % storžkov več za škafo.

Pri aurori je bilo potrebno za 1 škafo od 5300 – 12400 storžkov, kar pomeni, da je na nekaterih področjih bilo potrebno kar 2,3 krat več storžkov nabrati in vsuti v škafo, ki pa je bil zaradi svoje »drobnosti« po pravilu težji, vendar teže ni bilo možno v toliki meri nadoknadi.

Pri oceni letine velja nadalje omeniti, da škode po toči ni bilo veliko, večja pa je bila po viharju, saj se je podrlo kar 43 ha hmelnjskih žičnic, večina betonskih. Potrganih in zato delno uničenih rastlin pa je bilo toliko, kot če bi padlo še nadaljnih 40 ha žičnic. Izguba pridelka zaradi toče ni bila nič manjša kot prejšnja leta.

Izguba pridelka je tudi v plevah, saj se je golding

močno drobil zaradi prezorelosti in tudi grobih (celo daljših) storžkih. Kar neobičajno je bilo tudi drobljenje aureore proti koncu obiranja, ko smo zagotovo obirali prepozno.

Kakovost na njivi pridelanega hmelja je bila dobra, pri čemer ne štejemo grobe in predrobne storžke, pač pa zdravstveno stanje. Peronospore praktično ni bilo, nekoliko je bilo pri obiranju sicer nevidne škode po listnih ušeh, več pa zaradi prosene večše.

O drugih merilih kakovosti pa so že in še bodo govorili drugi, pri tem samo dodam, da smo slabo obirali, prebirali, sušili, navlaževali in basali.

Naj zaključim s stavkom, ki sem ga lani ob enaki priliki povedal na koncu »Z doslednim in pravočasnim delom ter znanjem se lotimo pridelovanja v letu 1984. Če bo vreme postreglo, uspeh ne bo izostal.«

Milan Veronek, inž. kmet.

PRIMERNOST HMELJNIH KULTIVARJEV ZA STROJNO OBIRANJE

Primerčnost hmeljnih kultivarjev za strojno obiranje se odraža v odstotku poškodovanih storžkov, v drobljenosti hmelja, v količini plev, drobirja in primesi. Posamezni kultivarji so za različne vrste obiralnih strojev bolj ali manj primerne. Na kakovost obiranja vpliva tudi stopnja zrelosti hmelja.

V letu 1983 smo ugotavljali primerčnost posameznih hmeljnih kultivarjev za strojno obiranje.

Zasledovali smo drobljenost oziroma poškodbe storžkov in količino plev, primesi in drobirja med zelenim hmeljem. Poleg kazalcev, ki smo jih določili z mehanskimi analizami vzorcev zelenega (neposušene) hmelja, smo vizuelno ocenjevali še naslednje lastnosti kot so trganje storžkov, obiranje hmelja na krajših panogah oziroma storžkov, ki so zraščeni v grozdih in obiranje dolgih zalistnikov.

Primerčnost kultivarjev za strojno obiranje smo ugotavljali na obiralnem stroju BRUFF B na Inštitutu za hmeljarstvo Žalec. Pri obiranju posamezne sorte smo odvzeli vzorce hmelja v osmih repeticijah in jih mehansko analizirali. S prebiranjem in tehtanjem smo ugotovili:

- količino celih storžkov,
- količino poškodovanih storžkov,
- količino plev,
- količino primesi (ostanki listja, trt in zalistnikov, drobir).

Med nepoškodovane storžke smo šteli tiste, ki so bili brez poškodb, med poškodovane pa tiste, ki jim je manjkalo vsaj 1 cel listič. Drobir, ki se mu ne da določiti natančnega izvora, smo šteli med primesi.

Rezultati mehanskih analiz so prikazani v razpredelnici 1. Posamezne frakcije so izražene v odstotkih, ki so povprečje osmih repeticij. Količina plev ni merjena v celoti, ker se večji del plev zajema ločeno od pridelka storžkov. V analizi variance je ovrednoten delež celih storžkov v odnosu na poškodovane, medtem, ko je delež plev in primesi ovrednoten v odnosu na ves vzorec.

Rezultati mehanskih analiz vzorcev svežega hmelja so prikazani v razpredelnici 1. Kažejo na velike razlike med kultivarji. Posebno očitno je to pri količini celih storžkov. Količina celih oziroma poškodovanih storžkov je po dosedanjih kriterijih vrednotenja kvalitete obiranja največje kazalec. Ima večji vpliv kot ostali parametri tudi na ohranjanje trgovske vrednosti hmelja pri nadaljnji dodelavi, oziroma pri nadaljnjih fazah spravila pridelka. Z analizami je bilo ugotovljeno, da poleg sortnih oziroma fizikalnih lastnosti storžkov v večji meri vpliva na množino poškodb tudi stopnja zrelosti oziroma čas obiranja hmelja. Največ ohranjenih celih storžkov (razpredelnica 2) zasledimo pri zgodnjem obiranju aureore, sledijo pa bobek, aurora-srednje obiranje (25/8), - apolon, blisk, savinjski golding-zgodnje obiranje-, in aurora-pozno obiranje-, ki sta enaka, atlas, buket ter savinjski golding pri srednjem času obiranja.

Vsi kultivarji, razen buketa so pri strojnem obiranju ohranile bistveno več celih storžkov kot savinjski golding. Pri aurori je ugotovljena značilna razlika v količini celih storžkov med zgodnjim in srednjim ter zgodnjim in poznim terminom obiranja. Aurora-srednji termin obiranja je značilno boljši od savinjskega

goldinga (22/8), buketa in atlasa, vendar ne od bobka. Od A-sort ima najnižji odstotek celih storžkov atlas, od B-sort pa buket. Nižji odstotek celih storžkov pri buketu je najbrž posledica prezorevanja. Absolutno najmanj celih storžkov pa je zagotovljeno pri savinjskem goldingu (obiranje 22. 8).

Pri količini plev v vzorcih so ugotovljene značilne razlike. Kljub temu, da večji del plev v vzorcih ni zajet, se kaže tendenca, da je pri kultivarjih z več drobljenimi oziroma poškodovanimi storžki tudi več plev. Absolutne vrednosti so sicer zanemarljive, vendar pa kažejo na povezavo med količino poškodovanih storžkov in količino plev.

Pomembnejši kazalec kvalitete obiranja je količina primesi med hmeljem, ki jo lahko reguliramo z bolj ali manj intenzivnim čiščenjem hmelja. Manjša količina je ugotovljena le pri savinjskem goldingu, aurori (obiranje 18. 8.) in atlasu. Pri ostalih kultivarjih pa je količina primesi večja od treh odstotkov. Največji primesi je ugotovljeno v vzorcih apolona, sledijo pa buket, blisk, bobek, aurora - obiranje 25. 8. aurora - obiranje 1. 9., atlas, savinjski golding-obiranje 22. 8., aurora - obiranje 18. 8. in prvo obiranje savinjskega gol-

in da lahko prihodnjič pričakujemo večje razlike, pa tudi popolnejše rezultate.

Ocenjevanje primerčnosti hmeljnih kultivarjev za strojno obiranje na obiralniku BRUFF B v pridelovalnih razmerah leta 1983 je pokazalo, da so posamezni kultivarji na podlagi ugotavljanja količin celih in poškodovanih storžkov, plev in primesi različno primerne. Od kazalcev, ki smo jih zasledovali je najpomembnejši: količina nepoškodovanih storžkov. Za trgovsko vrednost hmelja je pomembna tudi količina primesi, ki pa jo je v večji meri mogoče regulirati s skrbnejšim in intenzivnejšim čiščenjem (prebiranjem hmelja). Vendar pa je na podlagi količine primesi mogoče sklepati, da so posamezne sorte tudi s tega vidika različno primerne za strojno obiranje. Pri obiranju 1983. leta se je pokazalo, da aurora zaradi fizikalnih lastnosti storžkov in morfološke značilnosti rastlin strojno obiranje dobro prenaša in da kljub poznemu obiranju storžki niso kritično prezoreli. Stopnja zrelosti, oziroma čas obiranja lahko pomembno vpliva na kakovost strojno obranega pridelka.

Večje prezorevanje, oziroma kratka doba optimalne tehnološke zrelosti, je opazna pri savinjskem goldingu. Najbolj krhke storžke med našimi hmeljskimi kultivarji ima savinjski golding, se pa z ozirom na druge lastnosti še dovolj dobro strojno obira. S pravočasnim obiranjem (ki pa je pri savinjskem goldingu kratkotrajno) je mogoče ohraniti več nepoškodovanih storžkov, povečati trgovsko vrednost pridelka in sčasno zmanjšati izgube, ki nastanejo pri strojnemu obiranju. S poznavanjem lastnosti posameznih hmeljnih kultivarjev in prilagajanjem obiralnih strojev bo strojno obiranje hmelja lahko uspešnejše.

Razpredelnica 1

Mehanska analiza vzorcev zelenega hmelja
Obiralni stroj Bruff B – 1983

Zap. št.	Kultivar	Čas obiranja	Storžki v %		Pleve %	Primesi %
			celi	poškodovani		
1	Savinjski golding	19. 8.	57,26	40,90	0,80	1,04
2	Savinjski golding	22. 8.	39,33	56,09	2,11	2,47
3	Aurora	18. 8.	73,33	24,99	0,47	1,21
4	Aurora	25. 8.	59,82	35,19	1,06	3,93
5	Aurora	1. 9.	55,50	39,81	1,21	3,48
6	Bobek	3. 9.	60,40	34,60	0,96	4,04
7	Buket	5. 9.	42,75	50,08	2,21	4,96
8	Apolon	5. 9.	56,35	36,59	1,43	5,63
9	Atlas	9. 9.	52,00	44,01	1,05	2,94
10	Blisk	7. 9.	54,83	39,13	1,43	4,61
Signifikantna razlika R (0,05)					0,65	2,43

dinga, kjer je bilo med hmeljem najmanj primesi. Z ozirom na drobne storžke količina primesi pri bobku ni pretirana.

Od kazalcev, ki vplivajo na potek strojnega obiranja posameznih kultivarjev je pomembnejša lastnost krhlost pecljev in razporeditev storžkov na panogah. Tako ima npr. aurora zelo krhke peclje storžkov in listja, apolon pa čvrste. Bobek in aurora imata del storžkov v grozdih. Le-ti se slabše obirajo na obiralnih strojih BRUFF. Po več storžkov se drži tudi pri apolonu, te pa dobro obira obiralni stroj Wolf. »Košički na vrhu žičnice negativno vplivajo na strojno obiranje. Dolge panoge se rade navijajo na vrtljive dele obiralnih strojev, kar zmanjšuje kakovost, pa tudi efekt obiranja. Vendar pa te pomanjkljivosti niso odločilnega pomena pri odločanju o kvaliteti obiranja. K rezultatom je treba pripomniti, da je odvzem vzorcev sledil času obiranja v pridelovalnih razmerah in da nekateri vzorci niso bili odvzeti v optimalni tehnološki zrelosti

Razpredelnica 2

Izračunana količina celih storžkov

Zap. št.	Kultivar	Čas obiranja	%* celi storžki
1	Savinjski golding	19. 8.	58,13
2	Savinjski golding	22. 8.	41,13
3	Aurora	18. 8.	74,75
4	Aurora	25. 8.	63,13
5	Aurora	1. 9.	58,13
6	Bobek	3. 9.	63,50
7	Buket	5. 9.	46,13
8	Apolon	5. 9.	60,75
9	Atlas	9. 9.	54,25
10	Blisk	7. 9.	58,38

(*celi + poškodovani storžki = 100 %) Signifikantna razlika R (0,05) = 6,7

DOVOLJ SO NAJVEČ TRI TRTE NA VODILO

Zahteve kupcev po kvalitetnem hmelju so vedno ostrejšje in na kakovost pridelka je vedno več pripomb, največ na zdrobljenost, količino listja in odstotek aktivnih sestavin. V glavnem se nanašajo na napake, ki jih zagrešimo pri spravilu pridelka. Na količino listja v hmelju, ki je pogosto tudi vir ostankov ditiokarbamatov, vpliva tudi olistanost rastlin oziroma razmerje med količino storžkov in količino ostalih rastlinskih delov, to je hmeljevine. Bolj ko so rastline olistane, več listja zaide med storžke, ker obiralni stroji takšne rastline slabše obirajo.

Znano je, da se količina listja oziroma hmeljevine v odnosu na storžke veča s povečevanjem števila trt na opori. Pri preveliki gostoti trt na hektar se pridelek celo zmanjša. Vrh žičnice običajno prerastejo največ le tri trte. Četrta in naslednje ostanejo precej pod vrhom in so pogosto bres storžkov. Odvzemajo le svetlobo in hrano. Zaradi sence, pa se tudi na ostalih trtah delež listja oziroma hmeljevine veča na račun količine in kakovost storžkov. Posebno izrazito se to pojavlja v bujnejših nasadih z velikim številom vodil, kjer opazamo, da je pridelek skoncentriran le na vrhu žičnice. Tudi škropljenje takšnih nasadov ni zanesljivo in učinkovito.

Prevelika zgoščenost, preveč trt na vodilo oziroma enoto površine, prevelik delež listja v povečani rastlinski masi, ki se pri obiralnem stroju usmerja v sortirnik, ima za posledico tudi slabšo kvaliteto obiranja in čiščenja hmelja. Ne samo, da so čistilniki preobremenjeni, ampak je čiščenje hmelja otežkočeno tudi zaradi tega, ker so storžki slabo dozoreli, puhli in specifično lažji in jih je z zračnimi čistilniki težje ali praktično nemogoče oddvajati od listja, ne da bi ne šli v izgubo ali pa da bi med pridelek ne zahajalo tudi listje.

Preveliki gostoti vodil in nevšečnostim, ki izvirajo iz tega, se lahko v precejšnji meri izognemo, da v času vegetacije, ko se rast približuje vrhu žičnice, oziroma mine nevarnost kuštravcev, število trt zreduciramo tako, da ostanejo na vodilu le po tri trte, pri sorti atlas v bujnih nasadih pa le po dve. Odvišne trte spodrežemo pri tleh. Spodrezujemo običajno odvečne, slabše, tanjše trte, ki se posušijo in jih pozneje ni več



Ko mine nevarnost kuštravcev, se naj po vodilu ovijajo le tri trte.

opaziti. Pri atlasu lahko zmanjšamo število trt celo nekoliko drugače. Če dela značilne koše na vrhu žičnice in ima pridelek samo v zgornji tretjini, lahko tretji trti odščipnemo vrh, namesto, da jo spodrežemo spodaj. Tako jo prisilimo, da nastavi pridelek nižje v predelu, ki je običajno prazen.

Ukrep zmanjšanja števila trt na tri oziroma dve trti na vodilo je preizkušen. Ne zahteva veliko dela, a se z večjo količino in kakovostjo pridelka bogato obrestuje. Zato bi ga naj pri pridelovanju hmelja redno izvajali.

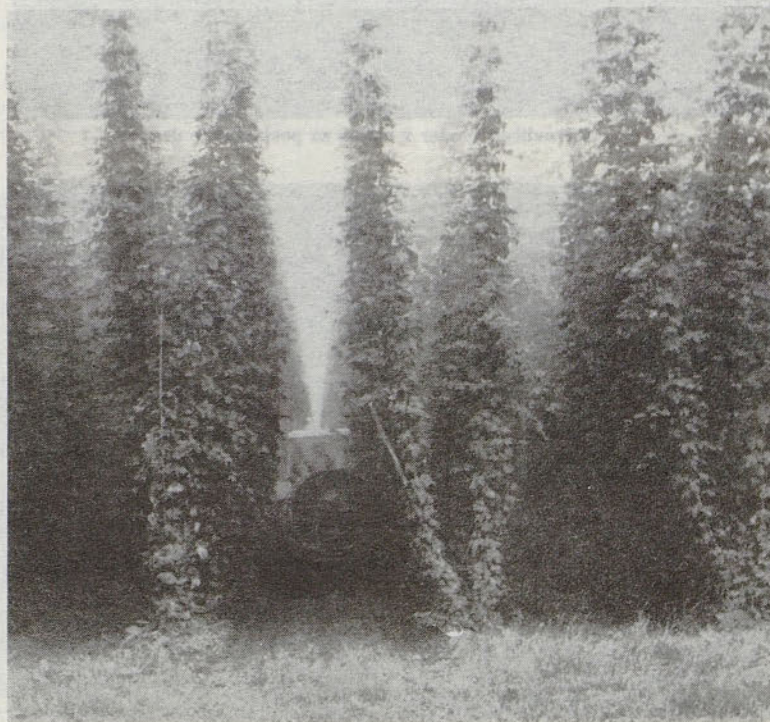
POVEZOVANJE RASTLIN POVEČA UČINEK POŠEVNE NAPELJAVE HMELJA

Poskusi so pokazali, da nagib vodil in poševna rast hmelja povečujeta količino in kakovost pridelka. Olajšana pa je tudi strojna obdelava hmeljišč. Vendar pa je v praksi večinoma nagib in zamikanje vodil premajhno, da bi v večji meri vzbujalo rast zalistnikov in množino cvetnega nastavka. Ko se žična mreža povese, se učinek daljše opore in poševne napeljave, pri kateri naj bil bila vodila zamaknjena za ca. 130–195 cm precej zmanjša. Zaradi povesa žičnice vodila izgubijo nagib in rastline rastejo navpično. Da bi to preprečili in kljub podajanju žične mreže ohranili poševno napeljavo in njen učinek, je potrebno rastline povezovati. Rastline enega sadilnega mesta povežemo skupaj na prsni višini tj. ca. 130–150 cm visoko. Delo opravimo pred zadnjim osipanjem hmelja. S tem, ko rastline povežemo, preprečimo tudi trganje in poškodbe rastlin, ki nastajajo pri osipanju in poznejši obdelavi hmeljišč. Ni nepomembno tudi to, da se pri strojnem obiranju hmelja povezani ostanki trt bolje polagajo v smeri vrste, da jih ne povozimo. Preden pa se rastline razrastejo oziroma okošatijo, je zelo koristno, da tiste, ki rastejo ob drogovi ali se drogovi celo dotikajo, privežemo k sosednjim (nekoliko višje) in toliko odmaknemo, da jih pri škropljenju lahko dobro oškropimo z vseh strani in zavarujemo pred škodljivci in boleznimi. Če rastline povežemo, opravimo to sočasno.

Ugotavljamo, da smo se teh navidez nepomembnih a koristnih ukrepov včasih bolj posluževali, a smo jih opustili, medtem ko jih na primer v ZDA, ZR Nemčiji in drugod, kjer je delovna sila precej dražja, še vedno dosledno izvajajo, ker so ugotovili, da se jim to kljub stroškom izplača.



Nepovezane rastline, otežkočena oskrba hmeljišč in manj pridelka.



Pri preveliki gostoti trt se na račun pridelka razvije preveč listja.

ZANIMIVOSTI IZ ŽATCA

Ko smo sredi aprila v okviru strokovnega sodelovanja obiskali Hmeljarski inštitut v Žatcu in kmetijsko gospodarstvo JZD Tuchoržice in se seznanili z novjšimi dosežki raziskovalnega dela in tehnologijo ter tehniko pri pridelovanju hmelja v ČSSR, so bila pomladanska dela v hmeljiščih v polnem teku.

Nekaj zanimivosti. Rezi hmelja posvečajo veliko pozornosti. Hmeljišča obrezujejo tako (časovno), da hmelj napeljujejo v najprimernejšem času. Pred rezjo hmeljišča temeljito prebrnajo, da so rastline že delno odgmrjene in dobro vidne. Dobra predpriprava hmeljišča omogoča kvalitetno rez. Tako lahko rezalnik vodijo točno po sredini vrste in na ustrezni globini. Za večjo preciznost so skonstruirali kratek rezalnik s podpornimi kolesi in dvema togima nogičama 40 cm narazen, ki stabilizirata rezalnik, rahljata zemljo v neposredni bližini štora ca. 10 cm pod nivojem rezi (princip podrahljača), istočasno pa tudi izvlečeta na površino daljše roparske poganjke. Sicer pa njihovi rezalniki, ki imajo samo po en hitro vrtljiv nazobčan disk, obrežejo hmelj gladko in so posebno uspešni tudi na prodnatih tleh.

Za vodila uporabljajo žico. Za poenostavitve napeljave vodil in žice so skonstruirali napravo (avtomat), ki žico odvijata iz večjega kolarja in jo sproti reže na potrebno dolžino ter narezana vodila dodaja delavcu na stolpu. Vsakemu delavcu na stolpu streže ena takšna na-

prava. Privezovanje in sidranje vodil je še ročno. Ta naprava je majhnih dimenzij, sorazmerno enostavna in učinkovita. Z uporabo te naprave odpade veliko dela za predpripravo, tj. rezanje in skladiščenje vodil.

Za napeljavo vodil, navijanje in čiščenje hmelja zaposljujejo dijake in študente, ki radi zaslužijo. Brez njih tega dela tudi ne bi zmogli, ker jim delovne sile precej primanjkuje. Posebno skrb posvečajo pripravi kvalitetnega sadilnega materiala. Prednost dajejo ukoreninjenem, ki jih pridelujejo v specializiranih obratih. Za sajenje sadik v ukoreninšča uporabljajo enostavne sadilnike, ki polagajo sadike v vrste 65 cm narazen. Vzgoja je z oporo ali pa tudi brez nje. Brez opore pridelujejo ukoreninjenca na lažjih tleh.

Pomemben agrotehničen ukrep pri njih je namakanje hmeljišč. Vedno več uporabljajo manjše namakalnike za oroševanje spodaj, proučujejo možnosti uporabe večjih namakalnikov s fiksnimi razpršilci na vrhu žičnice in podtalno namakanje.

Hmelj obirajo samo v dnevnem času in sicer v dveh izmenah. Sušijo ga na 5-7 % vlage. Pravijo, da vretenca v storžku ne smejo biti še živa - sveža, ker bi sicer to pri takojšnjem dovlaževanju in basanju imelo pozneje za posledico poslabšanje kvalitete hmelja. Sicer pa na kakovost tudi drugače zelo pazijo. Pri sortnem izboru se držijo klonskih selekcij, ki dajajo več

kakovostnega pridelka. Pri kakovosti se pohvalijo tudi s tem, da njihov hmelj ne vsebuje ostankov zloglasnih ditiokarbamatov, ker so ta sredstva preprosto izločili iz programa varstva hmeljišč.

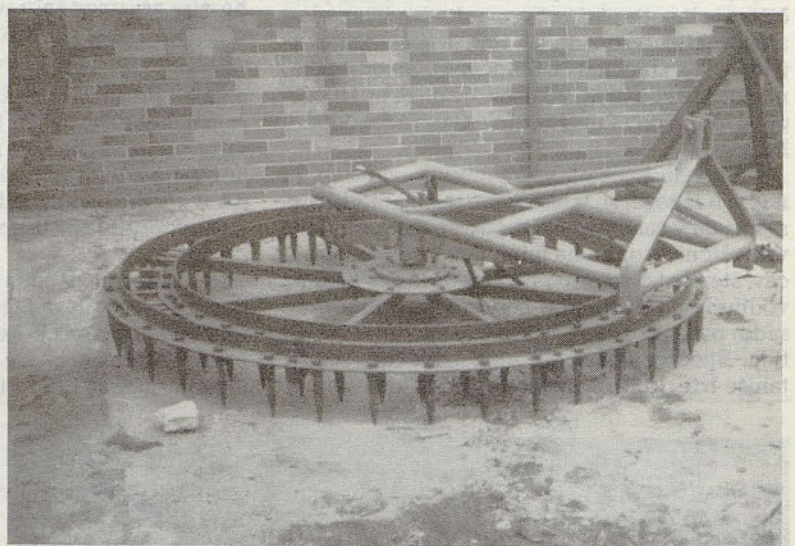
Kvaliteta letnika 1983 je bila nekoliko slabša. Količina alfa kislin v hmelju je bila nižja kot običajno. Ker pri prevzemu upoštevajo tudi vsebnost alfa kislin, so pridelovalci iztržili za kg hmelja manj kot so pričakovali.

Žičnice so precej višje od naših (7,5 m) in lesene, pri tem pa je zanimivo, da so sidra kamnita ali betonska, kar daje žičnici večjo varnost. Razvrstitev drogov je slična kot pri naših lesenih žičnicah. Gradnjo žičnic pa opravljajo specializirane ekipe, ki so opremljene z ustrezno mehanizacijo. Od te je najbrž najbolj cenjen stroj za vrtanje lukenj in postavljanje stebrov. Gre za stroj posebne konstrukcije sovjetske izdelave. Na terenskem vozilu je prigraden hidravlični sveder z vitlom (dvigalom), ki vrta luknje v premeru 30, 50, ali 80 cm poljubne globine do 3 metrov. Vitl služi za sprotno dvigovanje in postavljanje drogov v izvrtane odprtine. Postavljanje drogov s tem strojem je enostavno, izredno hitro in kvalitetno. Pri gradnji betonskih žičnic kot smo to videli že v Ukrajini, pa so takšne naprave za hitro postavljanje ne samo potrebne ampak nujne. Betonske žičnice preizkušajo tudi v Žatcu.

Za pridelovanje hmelja bi najbrž lahko rekli, koliko hmeljarjev toliko tehnologij, ki se običajno iz področja v področje v celoti ne dajo prenašati. Iz izkušenj pa vemo, da se pa skoraj vedno nekaj najde, kar se da koristno uporabiti tudi doma in si tako olajšati poenostaviti, poceniti oziroma izboljšati pridelovanje.



Hidravlični sveder z vitlom za postavljanje drogov.



Vrtljiva brana za obdelavo hmeljišč.



Kratek obrezovalnik za hmelj z nogičami za podrahljavanje.



Namakalniki na hmeljskem inštitutu pripravljeni za novo sezono v Žatcu.