

DEMOGRAFSKA ANALIZA OBMEJNEGA OBMOČJA SLOVENSKO - HRVAŠKE MEJE V SEVEROVZHODNI SLOVENIJI

Uroš Horvat *

Izvleček

UDK 911.3:312(497.12-18-04)

V prispevku so analizirane nekatere demogeografske in socio - ekonomske razmere v obmejnem območju ob slovensko - hrvaški meji v Severovzhodni Sloveniji v obdobju 1961 - 1991.

Ključne besede: Meja, obmejno območje, demografska analiza, Slovenija

Abstract

UDC 911.3:312(497.12-18-04)

DEMOGRAPHIC ANALYSIS OF THE SLOVENE - CROATIAN BORDER AREAS IN THE NORTH-EASTERN SLOVENIA

The article analyzes some demographic and socio-economic aspects in the Slovene - Croatian border areas in NE Slovenia between 1961 and 1991.

Key words: Border, border regions, demographic analysis, Slovenia

UVOD

Slovenijo lahko, zaradi njene teritorialne majhnosti in vpetosti v mednarodne tokove, označimo skoraj v celoti kot obmejno regijo z vsemi učinki, ki so s tem povezani. Klemenčič (1992) ugotavlja v Sloveniji tri tipe obmejnih območij: območje ob meji z Italijo, Avstrijo in Madžarsko. Med seboj se razlikujejo tako po stopnji urbaniziranosti, propustnosti meje, regionalni povezanosti obmejnih območij sosednjih držav, času nastanka meje, fizično-geografski podobi, družbeno-ekonomski razvitosti, intenzivnosti pretoka oseb, blaga in informacij ter prekomernem vplivanju človekovih aktivnosti na razvoj, vlogo in podobo kulturne pokrajine. Omenjenim tipom se je pridružil nov tip, to je obmejno območje ob meji s Hrvaško.

Z osamosvojitvijo Slovenije je leta 1991 nastala nova državna meja med R. Slovenijo in R. Hrvaško, ki je bistveno posegla v gospodarske in blagovne tokove, zaposlovanje obmejnega prebivalstva, dnevno migracijo, urejanje prometa in podobno. Poleg nekaterih navedenih kratkoročnih učinkov pa se ob novonastali meji pričakujejo tudi dolgoročni učinki, ki so povezani predvsem z razvojem prebivalstva in gospodarstva v obmejnih območjih.

* Mag., asistent, Univerza v Mariboru, Pedagoška fakulteta, Oddelek za geografijo, Koroška cesta 160, 62000 Maribor, SLO

V prispevku se omejujem le na predstavitev demogeografskih in nekaterih socio - ekonomskih razmer, saj je prebivalstvo nosilec razvoja obmejne regije in s tem omogoča na eni strani ohranjanje poseljenosti in stabilnosti kulturne pokrajine, na drugi strani pa je tvoren element prekomejnega sodelovanja.

S pomočjo statističnega gradiva (t.j. rezultatov Popisa prebivalstva leta 1991 v primerjavi s predhodnimi popisi) je analizirano stanje v demogeografskem razvoju v obmejnem območju ob slovensko - hrvaški meji v SV Sloveniji pred nastankom nove meje. Rezultati nam bodo služili kot osnova za nadaljnjo proučevanje in ugotavljanje možnih učinkov ob novonastali državni meji.

V analizo so bili vključeni naslednji kazalci:

- gibanje števila prebivalstva v obdobju 1869 - 1991
- gibanje števila gospodinjstev v obdobju 1961 - 1991
- starostna in spolna struktura prebivalstva leta 1961 in 1991
- delež kmečkega prebivalstva leta 1961 in 1991
- delež priseljenega prebivalstva z območja bivše Jugoslavije leta 1991.

Obravnavano obmejno območje zajema pet občin (Lendava, Ljutomer, Ormož, Ptuj in Šmarje pri Jelšah). Analiza je izdelana na nivoju katastrskih občin, ki so bile razvrščene v štiri pasove (karta 1):

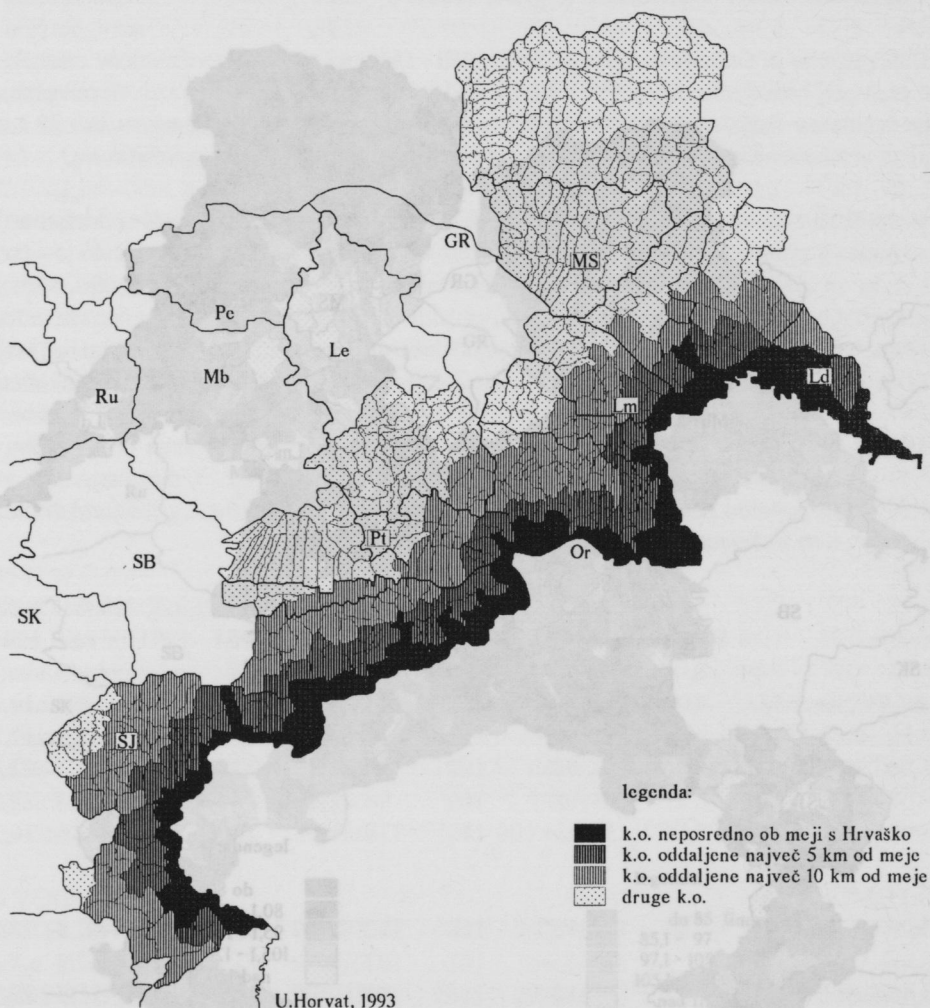
- k.o. tik ob meji
- k.o., ki so od meje oddaljene največ 5 km, a niso neposredno povezane z mejo
- k.o., ki so od meje oddaljene 5 - 10 km
- ostale k.o. v obmejnih občinah.

Med 403 katastrskimi občinami jih v prvi pas sodi 71, v drugi pas 99, v tretji 119 in v četrti 114. V tabelah so prikazani rezultati analize po naravno - geografskih regijah, saj so edhodni rezultati pokazali večjo povezanost demogeografskih razmer s temi enotami kot z upravnimi občinami. Na kartah pa so za primerjavo prikazane tudi razmere v občini Murska Sobota. Tu je odprta meja z Avstrijo pripomogla k gospodarskemu in družbenemu razvoju na Zahodnem Goričkem, medtem ko je na drugi strani (na V Goričkem) ob štirideset let zaprti meji prišlo do izrazite depopulacije in propada kulturne pokrajine (Klemenčič, 1991; Počkaj-Horvat, 1991; Horvat, 1993).

GIBANJE ŠTEVILA PREBIVALSTVA V OBDOBJU 1869 - 1991

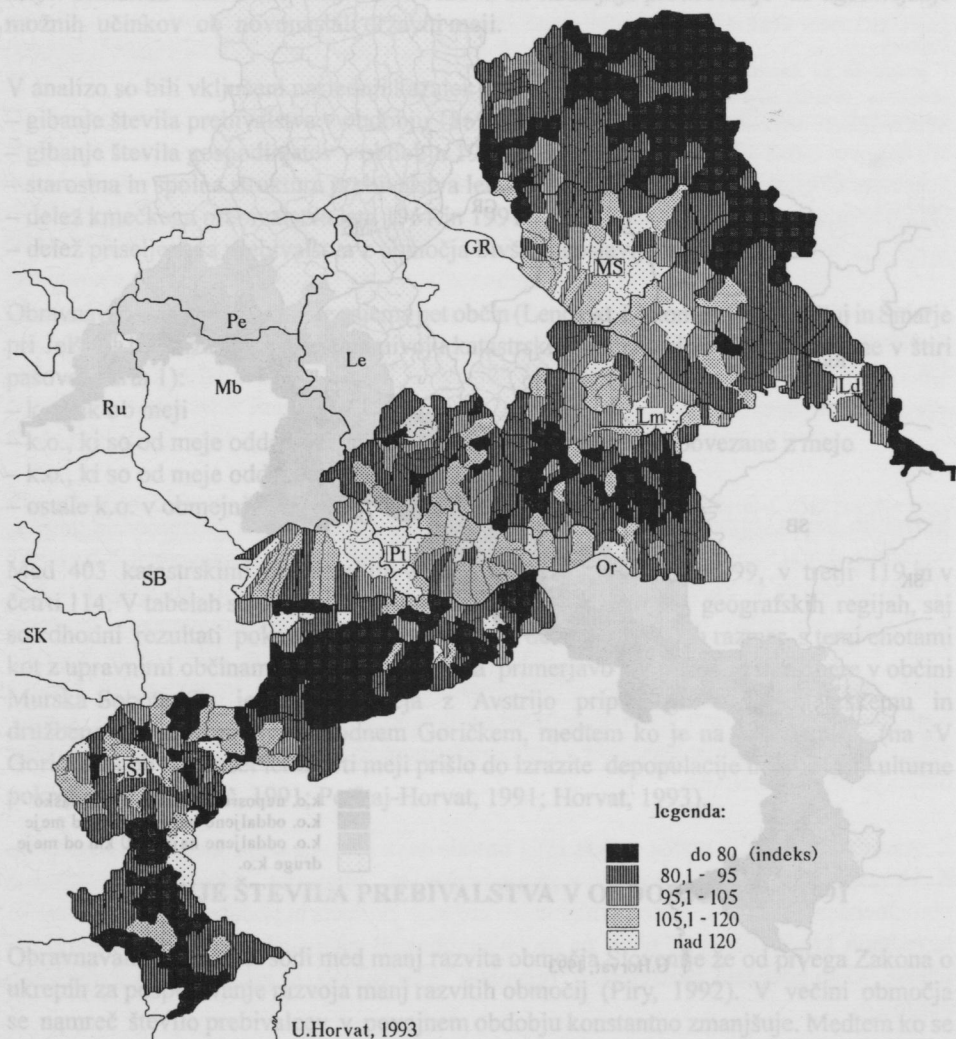
Obravnavano območje sodi med manj razvita območja Slovenije že od prvega Zakona o ukrepih za pospeševanje razvoja manj razvitih območij (Piry, 1992). V večini območja se namreč število prebivalcev v povojnem obdobju konstantno zmanjšuje. Medtem ko se je v Sloveniji v obdobju 1961 - 1991 število prebivalstva povečalo za 24,6 %, se je v obravnavanih petih občinah povečalo le za 2,2 % in še to le na račun povečanja v občinskih

Slika 1: Obmejno območje ob slovensko-hrvaški meji v SV Sloveniji
Slovene-Croatian Border Areas in North-Eastern Slovenia



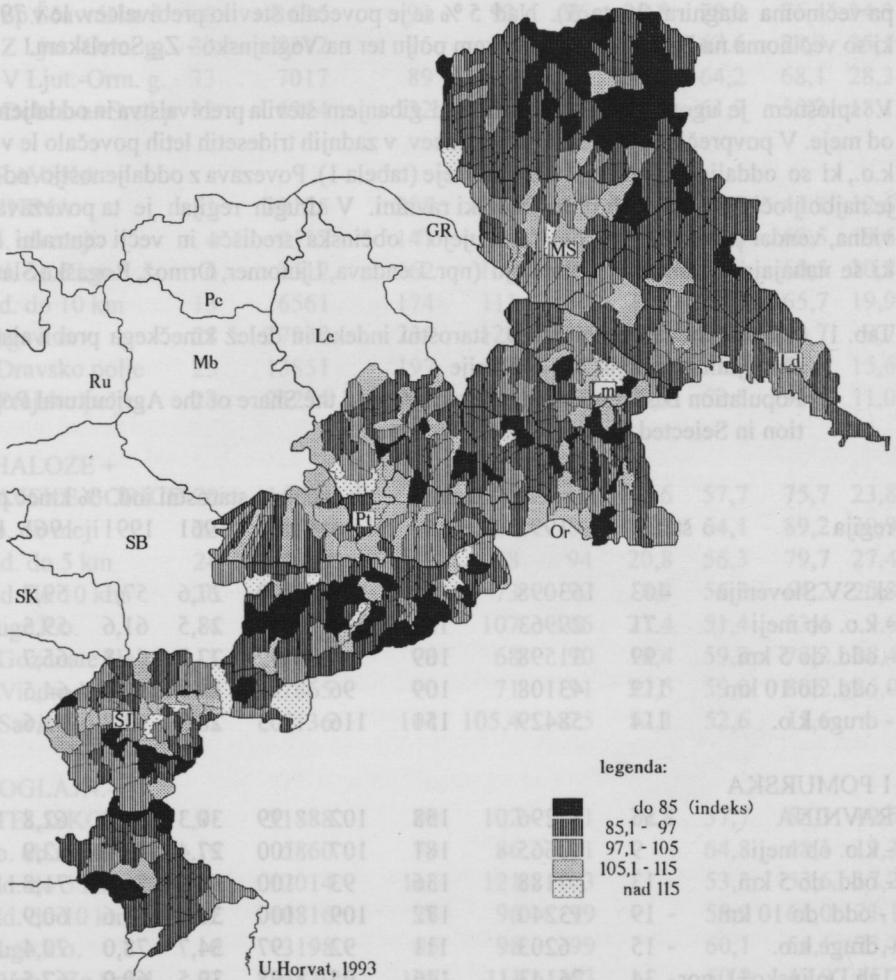
Slika 2: Gibanje števila prebivalstva v obdobju 1961-81 v občinah SV Slovenije ob meji s Hrvaško

Changes in the Number of Population from 1961-81 in the Slovene-Croatian Border Communes in NE Slovenia



Slika 3: Gibanje števila prebivalstva v obdobju 1981-91 v občinah SV Slovenije ob meji s Hrvaško

Changes in the Number of Population from 1981-91 in the Slovene-Croatian Border Communes in NE Slovenia



središčih in večjih centralnih krajih (karta 2). Leta 1991 je v regiji živel 163.098 prebivalcev.

Depopulacija je najmočnejša v Halozah (v obdobju 1961 - 1991 se je število prebivalcev zmanjšalo za 30 %), v Vzhodnih Ljutomersko - Ormoških gorinah (za 21 %) in na Kozjanskem (za 20 %). V omenjenih regijah je bilo leta 1991 celo manj prebivalcev kot leta 1869 (tabela 1). To je posledica tako neugodnega naravnega gibanja kot intenzivnih migracijskih tokov v preteklosti (Ogrinc, 1983).

Depopulacija je intenzivna tudi v obdobju 1981 - 1991, saj se število prebivalcev zmanjšuje v vseh prej omenjenih regijah; v tistih, ki so v preteklem obdobju izkazovali povečanje, pa večinoma stagnira (karta 3). Nad 5 % se je povečalo število prebivalcev le v 79 k.o., ki so večinoma na Dravskem in Murskem polju ter na Voglajnsko - Zg.Sotelskem.

V splošnem je ugotovljena povezava med gibanjem števila prebivalstva in oddaljenostjo od meje. V povprečju se je število prebivalcev v zadnjih tridesetih letih povečalo le v pasu k.o., ki so oddaljene več kot 10 km od meje (tabela 1). Povezava z oddaljenostjo od meje je najbolj očitna v Halozah in na Dravski ravnini. V drugih regijah je ta povezava tudi vidna, vendar povprečje regije "dvigujejo" občinska središča in večji centralni kraji, ki se nahajajo v obmejnem območju (npr. Lendava, Ljutomer, Ormož, Rogaška Slatina).

Tab. 1: Gibanje števila prebivalcev, starostni indeks in delež kmečkega prebivalstva v obmejnih območjih SV Slovenije
Population Distribution, Age Structure and the Share of the Agricultural Population in Selected Border Areas of Slovenia

regija	št.KO	št.preb.	indeks	gib.prebiv.		starostni ind.		% kmeč.preb.	
		1991	91/1869	91/61	91/81	1961	1991	1961	1991
sk. SV Slovenija	403	163098	122	102	100	27,6	57,1	59,7	19,2
- k.o. ob meji	71	29963	112	94	99	28,5	61,6	59,5	17,2
- odd. do 5 km	99	31598	109	98	99	27,7	61,8	65,7	22,3
- odd. do 10 km	119	43108	109	96	97	25,9	57,3	64,5	22,3
- druge k.o.	114	58429	151	116	103	28,3	52,2	51,6	16,2
I POMURSKA									
RAVNINA	56	37296	153	102	99	30,3	65,8	62,8	18,2
- k.o. ob meji	9	10665	181	107	100	27,4	62,0	52,9	9,2
- odd. do 5 km	13	7188	136	93	100	30,5	76,1	71,8	22,9
- odd. do 10 km	19	13240	172	109	100	30,2	58,6	60,9	19,6
- druge k.o.	15	6203	111	92	97	34,7	78,0	70,4	25,3
1ab Dolinsko+L.gor.	34	26143	146	95	98	30,5	69,9	67,5	18,9
1c Mursko polje	22	11153	172	122	103	29,6	56,4	48,4	16,7

2a OSR.SLOVENSKE

GORICE	51	17532	128	120	116	27,6	39,1	68,2	19,2
- odd. do 10 km	7	1633	100	89	99	25,8	43,2	79,3	29,4
- druge k.o.	44	15899	131	124	118	27,9	38,7	66,7	18,2

2b VZH.SLOVENSKE

GORICE	84	23159	101	88	97	28,9	65,7	67,1	28,3
- k.o. ob meji	17	7435	129	103	101	32,4	59,6	54,1	18,9
- odd. do 5 km	26	5825	91	83	96	26,3	64,7	67,5	29,6
- odd. do 10 km	28	6599	94	82	94	27,1	67,6	72,0	31,4
- druge k.o.	13	3300	86	83	94	32,1	77,8	82,0	41,0
2b1 Sp.Ščavniška d.	6	1616	93	93	96	30,8	78,0	76,4	34,3
2b2 Z Ljut.-Orm. g.	33	8212	95	83	94	29,4	67,6	74,3	35,1
2b3 V Ljut.-Orm. g.	33	7017	89	79	94	24,3	64,2	68,1	28,3
2b4 Dobrava+Sred.p	12	6314	132	110	103	36,0	61,7	50,3	18,1

3 DRAVSKA

RAVNINA	51	39125	207	122	99	27,2	52,2	41,3	12,6
- k.o. ob meji	4	2112	141	109	102	36,0	52,6	62,5	19,6
- odd. do 5 km	6	2512	162	106	97	39,9	68,3	60,5	20,8
- odd. do 10 km	13	6561	174	111	97	23,9	47,7	65,7	19,9
- druge k.o.	28	27940	231	128	99	26,0	51,7	30,7	9,7
3a Dravsko polje	25	13851	197	113	102	24,0	51,5	45,4	15,6
3b Ptujsko polje	26	25274	213	127	98	20,3	52,5	38,7	11,0

45 HALOZE +

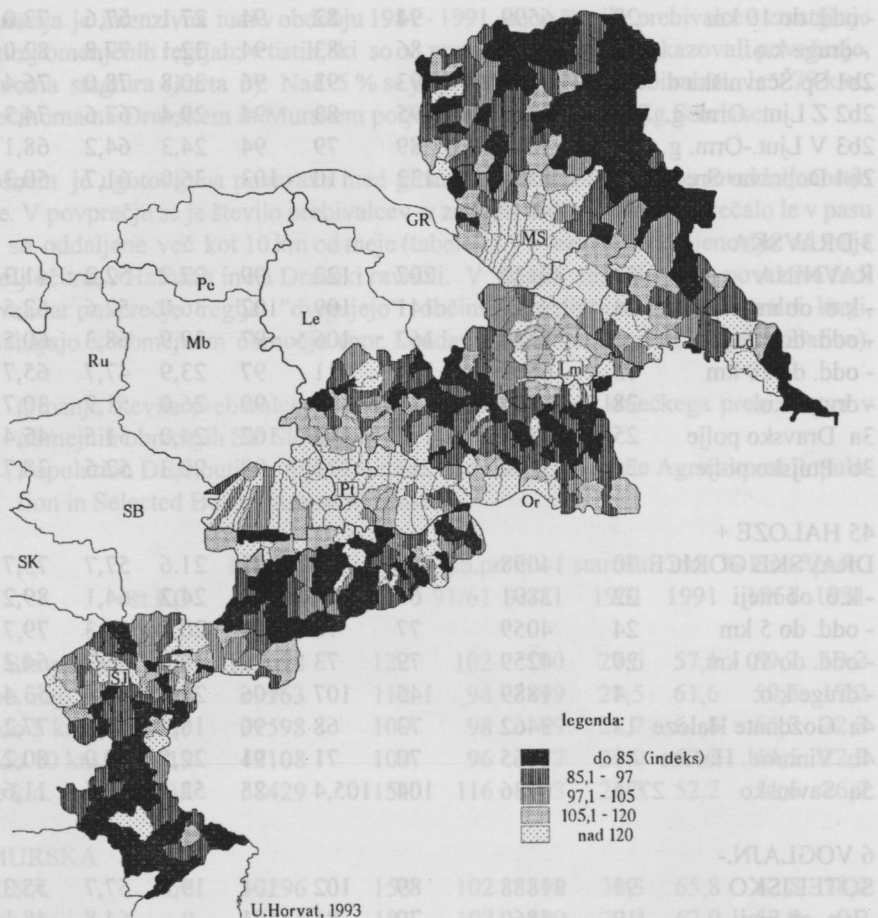
DRAVSKE GORICE	70	14098	78	75	93	21,6	57,7	75,7	23,8
- k.o. ob meji	22	3891	64	65	89	24,2	64,1	89,2	30,9
- odd. do 5 km	24	4059	77	78	94	20,8	56,3	79,7	27,4
- odd. do 10 km	20	4259	79	73	92	18,3	56,3	64,2	20,3
- druge k.o.	4	1889	145	107	106	27,4	51,4	53,4	9,6
4a Gozdnate Haloze	13	3462	73	68	90	18,4	59,3	77,2	28,4
4b Vinorod. Haloze	49	7865	70	71	91	22,5	59,0	80,2	26,0
5a Savinsko	2771	136	104	105,4	25	52,1	52,6	11,6	

6 VOGLAJN.-

SOTELJSKO	91	31888	89	102	101	19,8	57,7	55,3	19,5
- k.o. ob meji	19	5860	79	86	101	-	64,8	48,1	19,3
- odd. do 5 km	30	12014	113	121	103	-	53,3	53,6	17,2
- odd. do 10 km	32	10816	78	96	99	-	58,0	61,0	21,1
- druge k.o.	10	3198	85	98	99	-	60,1	56,1	23,1
6a Vogl.-Zg.Sotel.	67	24830	107	111	103	-	50,2	47,9	15,7
6b Kozjansko	24	7058	56	80	92	-	88,0	74,0	33,0

Slika 4: Gibanje števila gospodinjstev v obdobju 1961 - 1991 v občinah SV Slovenije ob meji s Hrvaško

Changes in the Number of Hauscholds from 1961 to 1991 in the Slovene-Croatian Border Communes in NE Slovenia



Za državnim povprečjem zaostaja tudi gibanje števila gospodinjestev. Zaradi spremenjenega načina življenja, oziroma prehoda iz agrarne v urbano družbo, se je v Sloveniji v obdobju 1961 - 1991 število gospodinjestev povečalo za 40 %, v obmejnih območjih SV Slovenije pa le za 19 %. Tu je prehod opazen šele v zadnjih desetih letih, ko v vseh regijah število gospodinjestev rahlo narašča, medtem ko se je v obdobju 1961 - 1981 zlasti v Vzhodnih Slovenskih goricah, Halozah in na Kozjanskem intenzivno zmanjševalo. V omenjenih regijah se je v obdobju 1961 - 1991 število gospodinjestev zmanjšalo kar v 143 k.o. (od 229 k.o.).

Povprečno število članov na gospodinjstvo je v obmejnem območju SV Slovenije višje kot v Sloveniji in znaša 3,35 prebivalca na gospodinjstvo leta 1991 (v Sloveniji 3,08).

STAROSTNA IN SPOLNA STRUKTURA PREBIVALSTVA LETA 1961 IN 1991

Starostna struktura prebivalstva je odraz splošne dinamike prebivalstva in družbeno - geografskih razmer v regiji. Delež mladega prebivalstva (do 14 let), ki je leta 1961 v agrarno prenaseljenih območjih SV Slovenije znašal 30,0 %, se je leta 1991 znižal na 20,5 %; delež starega prebivalstva (nad 65 let) pa se je zvišal z 8,3 % na 11,7 %. Najvišji je na Kozjanskem (nad 17 %) ter v Vzhodnih Slovenskih goricah in na Dolinskem (nad 14 %).

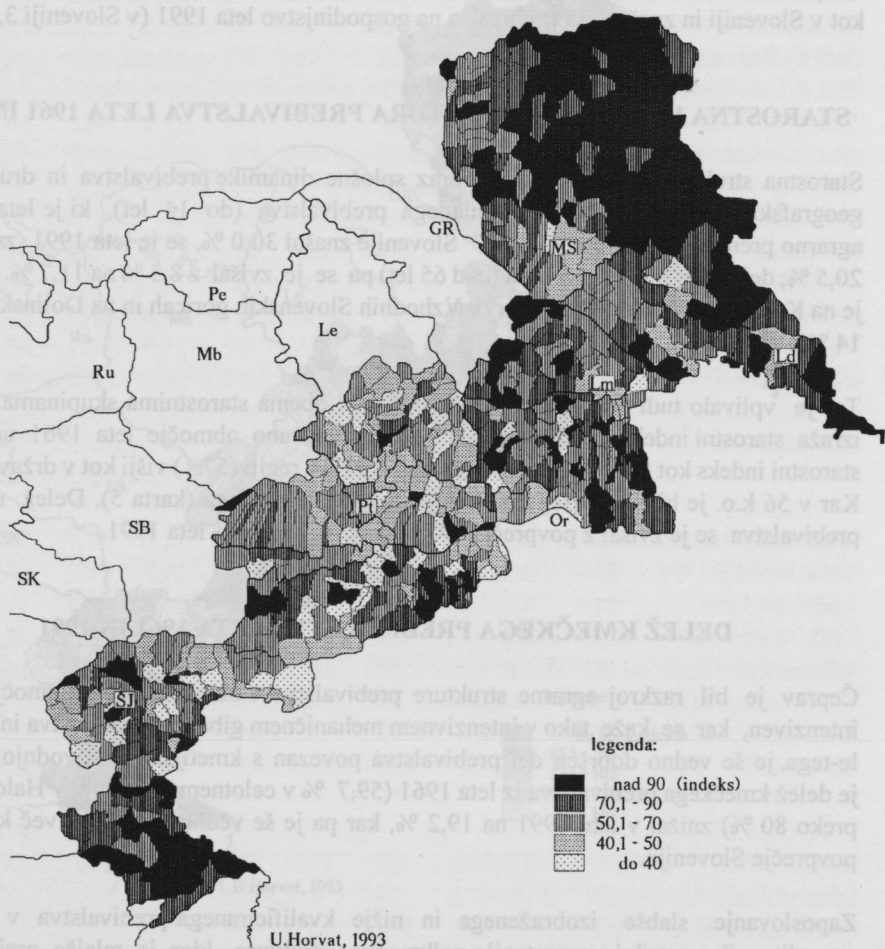
To je vplivalo tudi na neugodno razmerje med obema starostnima skupinama, ki ga izraža starostni indeks. Medtem ko je imelo obravnavano območje leta 1961 ugodnejši starostni indeks kot Slovenija, je bil ta leta 1991 v regiji (57,1) višji kot v državi (53,1). Kar v 56 k.o. je bilo starejšega prebivalstva več kot mladega (karta 5). Delež moškega prebivalstva se je zvišal z povprečja 47 % leta 1961 na 49 % leta 1991.

DELEŽ KMEČKEGA PREBIVALSTVA LETA 1961 IN 1991

Čeprav je bil razkroj agrarne strukture prebivalstva v obravnavanem območju dokaj intenziven, kar se kaže tako v intenzivnem mehničnem gibanju prebivalstva in staranju le-tega, je še vedno dobršen del prebivalstva povezan s kmetijsko proizvodnjo. Tako se je delež kmečkega prebivalstva iz leta 1961 (59,7 % v celotnem območju; v Halozah npr. preko 80 %) znižal v letu 1991 na 19,2 %, kar pa je še vedno 2,4 - krat več kot znaša povprečje Slovenije.

Zaposlovanje slabše izobraženega in nižje kvalificiranega prebivalstva v bližnjih zaposlitvenih centrih je vzpostavilo polkmečko strukturo, kjer je mlajše prebivalstvo večinoma zaposleno, starejše pa dela na kmetiji. V Halozah, Vzhodnih Slovenskih goricah in na Kozjanskem je še vedno 25 - 35 % vsega prebivalstva kmečkega (tabela 2, karta 6). Več kot 50 % kmečkega prebivalstva je še vedno v 12 k.o. obravnavanega območja.

Slika 5: Delež prebivalstva, priseljenih iz republik bivše Jugoslavije, stanje leta 1991
 Proportion of the Population that Immigrated from Former Yugoslav Republics
 Data for the Year 1991.



Deagrarizacija je bila intenzivna le na ravninskem območju, kjer sta se pričeli urbanizacija in industrializacija relativno zgodaj. Tu prevladujejo goispodinjstva s kmečkim gospodarstvom v katerih so vsi odrasli zaposleni izven kmetijstva, delo na zemlji pa jim služi kot dodatni vir dohodka.

DELEŽ PRISELJENEGA PREBIVALSTVA Z OBMOČJA BIVŠE JUGOSLAVIJE

Za proučevanje dogajanj v obmejnem območju je pomembna tudi analiza priseljenega prebivalstva. V preteklosti so se iz republik bivše Jugoslavije zlasti v večje zaposlitvene centre priseljevali delovni migranti. V nekaterih občinah osrednje Slovenije in na Primorskem znaša njihov delež preko 15 % vsega prebivalstva. Zaradi manjše razvitosti je v obravnavanih obmejnih občinah ta delež sorazmeroma nizek (2,6 - 4,1 % vsega prebivalstva).

Kot posledica trajnih preseljevanj zaradi dela in mešanja prebivalstva s porokami so višji deleži priseljenega prebivalstva le v k.o., ki so neposredno ob meji. Kar v 21 k.o. ob sami meji znaša delež priseljenih iz bivše Jugoslavije nad 10 % vsega prebivalstva. To so večinoma Hrvati iz sosednjih območij preko meje. Najvišji so deleži priseljenega prebivalstva v Lendavi (13 %), Petišovcih (14 %), Globoki (14,2 %), Razkrižju (15,6 %), Šafarskem (14,6 %), Gibini (14 %), Središču ob Dravi (14,3 %), Zavrču (30 %), Drenovcu (28 %), Rogatcu (26,9 %), Vonarjah (16,2) in v Rogaški Slatini (15 %) (karta 7).

ZAKLJUČEK

Meja med R. Slovenijo in R. Hrvaško je bila v preteklosti le administrativna ločnica in je bila popolnoma odprta. Demografski razvoj proučevanega obmejnega območja je tako rezultat pokrajinskih razmer (zlasti reliefa) in celotnega družbeno - ekonomskega razvoja. Policentrični razvoj Slovenije in industrializacija večjih centralnih krajev sta sprožila deagrarizacijo in depopulacijo slovenskega podeželja. Na območju SV Slovenije so bili ti procesi intenzivni zlasti v terciarnem gričevju (Goričko, Slovenske gorice, Haloze, Kozjansko, idr.). Problematika manjše razvitosti v Sloveniji je dobro poznana in obdelana v strokovni literaturi, kar je imelo za posledico tudi to, da se je večina analiziranega območja uvrstila med nerazvita že po prvem zakonu o manj razvitih območjih v Sloveniji leta 1971.

Analiza je pokazala, da so v zadnjih tridesetih letih ravninska območja doživela intenziven razvoj, periferna, še zlasti obmejna območja pa so zaostala. Infrastruktura in druge družbeno - ekonomske dejavnosti so zaradi perifernosti z obeh strani slabo razvite tako v Sloveniji kot tudi na Hrvaškem. Žal nam o stopnji razvitosti na hrvaški strani manjkajo podatki.

Zaradi tega je potrebno na novo koncipirati regionalni razvoj obmejnih območij in pospešiti izgradnjo infrastrukture in drugih dejavnosti, ki bodo zadržale poselitev in s tem ohranjanje kulturne pokrajine. V razvoj je potrebno vključiti lokalno prebivalstvo kot pomemben razvojni dejavnik.

DEMOGRAPHIC ANALYSIS OF THE SLOVENE-CROATIAN BORDER AREAS IN NORTH-EASTERN SLOVENIA

Summary

The independence of Slovenia, gained in 1991, had for its consequence a new state border between the Republic of Slovenia and the Republic of Croatia. The new border has had a considerable impact on the economy and commerce, employment of the local population, daily migration, traffic regulation and the like. In addition to the mentioned short-term effects, more long-term ones that have to do with demographic development and economy in borderline areas are expected.

Statistical data (comparison of the results from the 1991 Census and previous ones) were used to analyze the state of demographic development in the borderline areas along the Slovene-Croatian border in NE Slovenia in the period prior to the creation of the new border. The results will serve as a basis for further research and determination of possible effects of the border.

The following indicators were included in the study.

- changes in the number of population between 1869-1991
- changes in the number of households between 1961-1991
- age and sex structure of population in the years 1961 and 1991
- the proportion of rural population in the years 1961 and 1991
- the proportion of immigrants from the territories of former Yugoslavia in 1991

The mentioned borderline area consists of five communes (Lendava, Ljutomer, Ormož, Ptuj and [marje pri Jelšah]). The analysis was carried out on the level of cadastral communes, which were classified into four belts:

- cadastral communes located immediately along the border
- cadastral communes that are located maximally 5 kilometers from the border, but are not directly linked to it
- cadastral communes that are located 5-10 kilometers from the border
- the remaining cadastral communes in borderline communes

In the past, the border between the two states was only an administrative division and

was completely open. The demographic development of the region under investigation is therefore the result of landscape conditions (especially the relief) and of the general socio-economic development. The polycentric development in Slovenia and the industrialization of larger centers resulted in deagrarization.

The analysis shows that, in the past thirty years, flat regions have undergone an intensive development, while peripheral and especially borderline regions lagged behind in development. It is because of their socio-economic activities have remained underdeveloped both in Slovenia and in Croatia.

It is therefore necessary to create a new concept of regional development in borderline areas, which will accelerate the construction of infrastructure and other activities, this stopping emigration and preserving a cultivated landscape. Local population, who is actively involved in across-the-border cooperation, has to be included in this development.

ANALITICALLY MIXED AREA OF THE COMMON BORDER OF SLOVENIA AND CROATIA

The article deals with regional impacts of the new state border between Slovenia and Croatia in ethnically mixed areas of the common border Lendava in northeast Slovenia. Different social, age and ethnic groups have distinctive relations towards the influence of that new element in regional structure.

Key words: Ethnic groups, border regions, political geography, Prekmurje, Slovenia

UVOD

Občina Lendava je tipična obmejna občina, saj je približno tricentri njenih meja hkrati slovenska državna meja s Hrvaško in Madžarsko. Neposredna bližina Avstrije (30 km) jo skupaj s celotnim Pomurjem postavlja v sklop obmejnih območij štirih držav na razmeroma majhnem ozemlju.

Občina Lendava sodi med manj razvita območja Slovenije. Kmečko prebivalstvo je številčno sicer dobro zastopano, toda zaradi prevelike parcelne in posestne razdrobljenosti gospodarsko ni posebno uspešno. Število prebivalstva stagnira ali celo pada. Na obmejnem območju živi tudi madžarska narodna manjšina, ki je leta 1991 predstavljala 24,2 % prebivalstva občine in 49 % prebivalstva narodnostno mešanega območja v Prekmurju. Slednje obsega vzhodni in južni del občine z mestom Lendavo in njenim suburbanim območjem (Kladnik, Repolusk, 1992; Zupancič, 1990). Obmejna lega z Madžarsko prebivalstvu ni prinesla koristi, prej nasprotno. Zaradi zaprtosti in moke gospodarske razvitosti na obeh straneh meje je bil regionalni razvoj zavrt (Klemečič, 1987). Nove politične razmere, ki so nastale z osamosvojitvijo Slovenije, prinašajo nove dejavnosti širšega državnega pomena. Meja z Madžarsko se postopoma odpira,

* Mag., inštitut za geografijo Univerze, Trg Franška revolucije 7, 61000 Ljubljana, SLO

** Dipl. geogr., inštitut za geografijo Univerze, Trg Franška revolucije 7, 61000 Ljubljana, SLO