

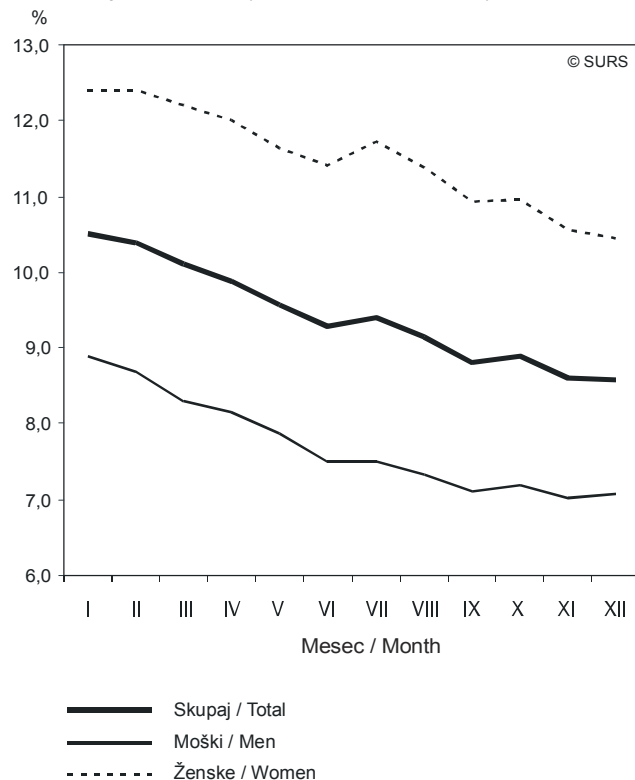


AKTIVNO PREBIVALSTVO, SLOVENIJA, DECEMBER 2006  
LABOUR FORCE, SLOVENIA, DECEMBER 2006

- ▶ Decembra 2006 je bilo v Sloveniji 911 319 aktivnih prebivalcev, to je za 0,5 % manj kot novembra 2006 in za 0,6 % več kot decembra 2005.
- ▶ Decembra 2006 je bilo v Sloveniji 833 016 delovno aktivnih prebivalcev (ali za 0,4 % manj kot novembra 2006), od tega je bilo 749 227 zaposlenih oseb (ali za 0,5 % manj kot novembra 2006), samozaposlenih oseb pa 83 789 (to je prav toliko kot predhodni mesec).
- ▶ Število registriranih brezposelnih oseb se je decembra 2006 zmanjšalo v obeh primerjavah: glede na november 2006 za 0,7 %, glede na december 2005 pa za 15,4 %.
- ▶ Skupno število uživalcev vseh vrst pokojnin se je decembra 2006 glede na november 2006 zvečalo za 0,2 %. Število prejemnikov po posameznih vrstah pokojnin se je gibalo takole: povečalo se je število prejemnikov starostnih (za 0,3 %) in družinskih pokojnin (za 0,3 %), upadlo pa je število prejemnikov invalidskih (za 0,1 %) in število kmečkih pokojnin (za 1,2 %).
- ▶ In December 2006 the labour force in Slovenia numbered 911,319 persons, which is 0.5% less than in November 2006 and 0.6% more than in December 2005.
- ▶ In December 2006 there were 833,016 persons in employment in Slovenia (0.4% less than in November 2006), of these 749,227 persons in paid employment (0.5% less than in November 2006) and 83,789 self-employed persons (as many as in the previous month).
- ▶ Compared to November 2006, in December 2006 the number of registered unemployed persons decreased by 0.7% and compared to December 2005 by 15.4%.
- ▶ In comparison with November 2006, in December 2006 the number of pensioners increased by 0.2%. The number of old-age pensioners and survivors' pensioners increased by 0.3%, while the number of disability pensioners decreased by 0.1% and the number of agricultural pensioners by 1.2%.

Slika 1: Stopnja registrirane brezposelnosti, Slovenija, januar - december 2006

Chart 1: Registered unemployment rate, Slovenia, January - December 2006



Aktivno prebivalstvo, Slovenija, december 2006  
Labour force, Slovenia, December 2006

	Število Number XII 06	Indeksi / Indices		
		XII 06 XI 06	XII 06 XII 05	
<b>Aktivno prebivalstvo</b>				<b>Labour force</b>
Skupaj	911319	99,5	100,6	Total
Moški	503969	99,6	101,3	Men
Ženske	407350	99,5	99,7	Women
<b>Delovno aktivno prebivalstvo</b>				<b>Persons in employment</b>
Skupaj	833016	99,6	102,4	Total
Moški	468258	99,5	103,0	Men
Ženske	364758	99,6	101,6	Women
<b>Zaposlene osebe</b>				<b>Persons in paid employment</b>
Skupaj	749227	99,5	102,4	Total
Moški	407639	99,4	103,0	Men
Ženske	341588	99,6	101,7	Women
<b>Samozaposlene osebe</b>				<b>Self-employed persons</b>
Skupaj	83789	100,0	102,1	Total
Moški	60619	100,0	102,7	Men
Ženske	23170	100,1	100,7	Women
<b>Registrirane brezposelne osebe</b>				<b>Registered unemployed persons</b>
Skupaj	78303	99,3	84,6	Total
Moški	35711	100,5	83,3	Men
Ženske	42592	98,4	85,7	Women
<b>Stopnja registrirane brezposelnosti (%)</b>				<b>Registered unemployment rate (%)</b>
Skupaj	<b>8,6</b>			Total
Moški	7,1			Men
Ženske	10,5			Women

**1. AKTIVNO PREBIVALSTVO, SLOVENIJA, DECEMBER 2006**  
**LABOUR FORCE, SLOVENIA, DECEMBER 2006**

	Število / Number			Indeksi / Indices			
	XI 06	XII 06	I-XII 06	XII 06 XI 06	XII 06 XII 05	I-XII 06 I-XII 05	
<b>Skupaj</b>							<b>Total</b>
Aktivno prebivalstvo	915516	911319	910675	99,5	100,6	100,6	Labour force
Delovno aktivno prebivalstvo	836674	833016	824839	99,6	102,4	101,4	Persons in employment
Zaposlene osebe	752911	749227	741586	99,5	102,4	101,4	Persons in paid employment
- pri pravnih osebah	684305	681746	675060	99,6	102,3	101,3	- by legal persons
- pri fizičnih osebah	68606	67481	66526	98,4	104,1	101,7	- by natural persons
Samozaposlene osebe	83763	83789	83252	100,0	102,1	102,1	Self employed persons
- samostojni podjet. posamez.	45480	45503	44766	100,1	103,5	102,9	- individual private entrepreneurs
- osebe, ki oprav. poklic. dej.	6857	6860	6752	100,0	102,1	101,6	- own-account workers
- kmetje	31426	31426	31733	100,0	100,2	101,2	- farmers
Registrirane brezposelne osebe	78842	78303	85835	99,3	84,6	93,4	Registered unemployed persons
<b>Moški</b>							<b>Men</b>
Aktivno prebivalstvo	506114	503969	502156	99,6	101,3	101,1	Labour force
Delovno aktivno prebivalstvo	470572	468258	463324	99,5	103,0	102,0	Persons in employment
Zaposlene osebe	409957	407639	402782	99,4	103,0	101,9	Persons in paid employment
- pri pravnih osebah	366605	365333	360988	99,7	102,8	101,8	- by legal persons
- pri fizičnih osebah	43352	42306	41794	97,6	105,0	102,1	- by natural persons
Samozaposlene osebe	60615	60619	60542	100,0	102,7	103,3	Self employed persons
- samostojni podjet. posamez.	34176	34185	33655	100,0	103,6	103,3	- individual private entrepreneurs
- osebe, ki oprav. poklic. dej.	3894	3889	3843	99,9	101,0	100,4	- own-account workers
- kmetje	22545	22545	23043	100,0	101,6	103,7	- farmers
Registrirane brezposelne osebe	35542	35711	38832	100,5	83,3	91,5	Registered unemployed persons
<b>Ženske</b>							<b>Women</b>
Aktivno prebivalstvo	409402	407350	408518	99,5	99,7	100,0	Labour force
Delovno aktivno prebivalstvo	366102	364758	361514	99,6	101,6	100,7	Persons in employment
Zaposlene osebe	342954	341588	338804	99,6	101,7	100,8	Persons in paid employment
- pri pravnih osebah	317700	316413	314072	99,6	101,6	100,8	- by legal persons
- pri fizičnih osebah	25254	25175	24732	99,7	102,6	101,0	- by natural persons
Samozaposlene osebe	23148	23170	22709	100,1	100,7	99,2	Self employed persons
- samostojni podjet. posamez.	11304	11318	11110	100,1	103,2	101,7	- individual private entrepreneurs
- osebe, ki oprav. poklic. dej.	2963	2971	2909	100,3	103,6	103,3	- own-account workers
- kmetje	8881	8881	8689	100,0	96,7	95,0	- farmers
Registrirane brezposelne osebe	43300	42592	47003	98,4	85,7	95,1	Registered unemployed persons

**2. DELOVNO AKTIVNO PREBIVALSTVO, SLOVENIJA, DECEMBER 2006**  
**PERSONS IN EMPLOYMENT, SLOVENIA, DECEMBER 2006**
**2.1 Delovno aktivno prebivalstvo po sektorjih dejavnosti, Slovenija, december 2006**  
**Persons in employment by sectors of activity, Slovenia, December 2006**

Sektorji dejavnosti	Delovno aktivno prebivalstvo Persons in employment	Zaposlene osebe Persons in paid employment			Samozaposlene osebe Self-employed persons			Sectors of activity	
		skupaj total	pri pravnih osebah by legal persons	pri fizičnih osebah by natural persons	skupaj total	samostojni podjetniki posamezniki individual private entrepreneurs	osebe, ki opravljajo poklicno dejavnost own account workers		kmetje farmers
<b>Skupaj</b>	<b>833016</b>	<b>749227</b>	<b>681746</b>	<b>67481</b>	<b>83789</b>	<b>45503</b>	<b>6860</b>	<b>31426</b>	<b>Total</b>
Kmetijske dejavnosti	38417	6461	5802	659	31956	530	-	31426	Agriculture
Nekmetijske dejavnosti (razen storitvenih dejavnosti)	315880	298496	267352	31144	17384	17371	13	-	Industry
Storitvene dejavnosti	478719	444270	408592	35678	34449	27602	6847	-	Services
<b>Indeksi (Predhodni mesec = 100) / Indices (Previous month = 100)</b>									
<b>Skupaj</b>	<b>99,6</b>	<b>99,5</b>	<b>99,6</b>	<b>98,4</b>	<b>100,0</b>	<b>100,1</b>	<b>100,0</b>	<b>100,0</b>	<b>Total</b>
Kmetijske dejavnosti	99,6	97,8	98,0	96,1	100,0	99,8	-	100,0	Agriculture
Nekmetijske dejavnosti (razen storitvenih dejavnosti)	99,1	99,0	99,3	96,6	100,1	100,1	100,0	-	Industry
Storitvene dejavnosti	99,9	99,9	99,9	100,0	100,0	100,0	100,0	-	Services



**2.2 Delovno aktivno prebivalstvo po dejavnostih, Slovenija, december 2006**  
Persons in employment by activities, Slovenia, December 2006

Področja dejavnosti	Delovno aktivno prebivalstvo Persons in employment	Zaposlene osebe Persons in paid employment			Samozaposlene osebe Self-employed persons				Fields of activity
		skupaj total	pri pravnih osebah by legal persons	pri fizičnih osebah by natural persons	skupaj total	samo- stojni po- djetniki posamezniki individual private entrepreneurs	osebe, ki opravljajo poklicno dejavnost own account workers	kmetje farmers	
<b>Skupaj</b>	<b>833016</b>	<b>749227</b>	<b>681746</b>	<b>67481</b>	<b>83789</b>	<b>45503</b>	<b>6860</b>	<b>31426</b>	<b>Total</b>
<b>A Kmetijstvo, lov, gozdarstvo</b>	38193	6304	5666	638	31889	463	-	31426	<b>A Agriculture, hunting and forestry</b>
01 Kmetijstvo, lov, storitve	36285	4567	4133	434	31718	292	-	31426	01 Agriculture, hunting and services
02 Gozdarstvo, storitve	1908	1737	1533	204	171	171	-	-	02 Forestry, logging and services
<b>B Ribištvo in ribiške storitve</b>	224	157	136	21	67	67	-	-	<b>B Fishing, fish farming and related service activities</b>
05 Ribištvo in ribiške storitve	224	157	136	21	67	67	-	-	05 Fishing, fish farming and related services activities
<b>C Rudarstvo</b>	3874	3823	3699	124	51	51	-	-	<b>C Mining and quarrying</b>
CA Pridobivanje energetskih surovin	2705	2705	2705	-	-	-	-	-	CA Mining & quarrying of energy materials
10 Prid. črnega, rjavega premoga, lignita, šote	2618	2618	2618	-	-	-	-	-	10 Mining of coal & lignite; extrac. of peat
11 Pridobivanje nafte in zemeljskega plina	Z	Z	Z	-	-	-	-	-	11 Extraction of crude petroleum and natural gas
12 Pridobivanje uranovih in torijevih rud	Z	Z	Z	-	-	-	-	-	12 Mining of uranium and thorium ores
CB Pridobivanje rud in kamnin brez energetskih	1169	1118	994	124	51	51	-	-	CB Mining & quarrying, not energy materials
13 Pridobivanje rud	Z	Z	Z	-	-	-	-	-	13 Mining of metal ores
14 Pridobivanje drugih rudnin in kamnin	1167	1116	992	124	51	51	-	-	14 Other mining and quarrying
<b>D Predelovalne dejavnosti</b>	228681	221005	205115	15890	7676	7664	12	-	<b>D Manufacturing</b>
DA Proizvodnja hrane, pijač, tobaka izdelkov	17466	17161	15245	1916	305	305	-	-	DA Mfr. of food; beverages and tobacco
15 Proizvodnja hrane, pijač, krmil	17466	17161	15245	1916	305	305	-	-	15 Mfr. of food products and beverages
DB Proizv. tekstilij; tekstilnih, krznenih izdelkov	19446	18667	17504	1163	779	778	1	-	DB Mfr. of textiles and textile products
17 Proizvodnja tekstilij	9737	9522	9132	390	215	215	-	-	17 Manufacture of textiles
18 Proizvodnja oblačil; strojenje, dodelava krzna	9709	9145	8372	773	564	563	1	-	18 Mfr. of wearing apparel; dress. of fur
DC Proizvodnja usnja, usnjenih izdelkov	5191	5076	4860	216	115	115	-	-	DC Mfr. of leather and leather products
19 Proizvodnja usnja, usnjenih izdelkov	5191	5076	4860	216	115	115	-	-	19 Leather tanning; mfr. of luggage, etc.
DD Obdelava in predelava lesa	10907	10147	8772	1375	760	760	-	-	DD Manufacture of wood and wood products
20 Obdelava in predelava lesa	10907	10147	8772	1375	760	760	-	-	20 Mfr. of wood and wood, cork, etc. goods
DE Proizv. vlaknin, papirja; založništvo, tiskarstvo	14342	13835	13061	774	507	507	-	-	DE Mfr. of paper; publishing and printing
21 Proizvodnja vlaknin, papirja ter izdelkov iz njih	5037	4980	4834	146	57	57	-	-	21 Mfr. of pulp, paper and paper products
22 Založništvo, tiskarstvo	9305	8855	8227	628	450	450	-	-	22 Publishing, printing and recorded media
DF Proizv. koksa, naftnih deriv., jedrskega goriva	105	104	104	-	1	1	-	-	DF Mfr. of coke, petroleum prods.&nuc. fuel
23 Proizv. koksa, naftnih deriv., jedrskega goriva	105	104	104	-	1	1	-	-	23 Mfr. of coke, petroleum prods.&nuc. fuel
DG Proizv. kemikalij, kemičnih izdelkov, umetnih vl.	12297	12271	12216	55	26	26	-	-	DG Mfr. of chemicals, prod.&man-made fibres
24 Proizv. kemikalij, kemičnih izdelkov, umetnih vl.	12297	12271	12216	55	26	26	-	-	24 Mfr. of chemicals & chemical products
DH Proizv. izdelkov iz gume in plastičnih mas	14380	13960	12659	1301	420	420	-	-	DH Mfr. of rubber and plastic products
25 Proizv. izdelkov iz gume in plastičnih mas	14380	13960	12659	1301	420	420	-	-	25 Mfr. of rubber and plastic products
DI Proizv. drugih nekovinskih mineralnih izdelkov	10010	9793	9214	579	217	217	-	-	DI Mfr. of other non-metal.mineral products
26 Proizv. drugih nekovinskih mineralnih izdelkov	10010	9793	9214	579	217	217	-	-	26 Mfr. of other non-metal.mineral products
DJ Proizvodnja kovin in kovinskih izdelkov	42826	40594	35343	5251	2232	2231	1	-	DJ Mfr. of basic metals & fabricated products
27 Proizvodnja kovin	9573	9542	9425	117	31	31	-	-	27 Manufacture of basic metals
28 Proizv. kovinskih izdelkov brez strojev, naprav	33253	31052	25918	5134	2201	2200	1	-	28 Mfr. of fabricated metal, not machines
DK Proizvodnja strojev in naprav	26818	26108	25334	774	710	710	-	-	DK Mfr. of machinery and equipment nec.
29 Proizvodnja strojev in naprav	26818	26108	25334	774	710	710	-	-	29 Mfr. of machinery and equipment nec.
DL Proizvodnja električne, optične opreme	27838	27263	26646	617	575	566	9	-	DL Mfr. of electrical and optical equipment
30 Proizvodnja pisarniških strojev, računalnikov	751	742	740	2	9	9	-	-	30 Mfr. of office machinery and computers
31 Proizvodnja električnih strojev, aparatov	15036	14754	14429	325	282	282	-	-	31 Mfr. of electric. machinery etc. nec.
32 Proizv. RTV, komunikacijskih aparatov in opreme	4992	4865	4748	117	127	127	-	-	32 Mfr. of radio, TV and equipment
33 Proizv. medicin., finomeh., optičnih instrumentov	7059	6902	6729	173	157	148	9	-	33 Mfr. of medical & precision instruments
DM Proizvodnja vozil in plovil	12040	11968	11888	80	72	72	-	-	DM Manufacture of transport equipment
34 Proizv. motornih vozil, prikolic, polprikolic	9272	9263	9228	35	9	9	-	-	34 Mfr. of motor vehicles, trailers, etc.
35 Proizvodnja drugih vozil, plovil	2768	2705	2660	45	63	63	-	-	35 Mfr. of other transport equipment

## 2.2 Delovno aktivno prebivalstvo po dejavnostih, Slovenija, december 2006 (nadaljevanje)

Persons in employment by activities, Slovenia, December 2006 (continued)

Področja dejavnosti	Delovno aktivno prebivalstvo Persons in employment	Zaposlene osebe Persons in paid employment			Samozaposlene osebe Self-employed persons				Fields of activity
		skupaj total	pri pravnih osebah by legal persons	pri fizičnih osebah by natural persons	skupaj total	samo- stojni po- djetniki posamezniki individual private entrepreneurs	osebe, ki opravljajo poklicno dejavnost own account workers	kmetje farmers	
DN Proizv. pohištva, druge pred. dejav., reciklaža	15015	14058	12269	1789	957	956	1	-	DN Manufacturing nec.
36 Proizv. pohištva, druge predelovalne dejavnosti	13746	12804	11066	1738	942	941	1	-	36 Mfr. of furniture; manufacturing nec.
37 Reciklaža	1269	1254	1203	51	15	15	-	-	37 Recycling
<b>E Oskrba z električno energijo, plinom in vodo</b>	11422	11399	11385	14	23	23	-	-	<b>E Electricity, gas and water supply</b>
40 Oskrba z el. energijo, plinom, paro in toplo vodo	7686	7663	7649	14	23	23	-	-	40 Electricity, gas, steam and hot water
41 Zbiranje, čiščenje, distribucija vode	3736	3736	3736	-	-	-	-	-	41 Collection, purification etc. of water
<b>F Gradbeništvo</b>	71903	62269	47153	15116	9634	9633	1	-	<b>F Construction</b>
45 Gradbeništvo	71903	62269	47153	15116	9634	9633	1	-	45 Construction
<b>G Trgovina; popravila motornih vozil</b>	108874	100923	91395	9528	7951	7866	85	-	<b>G Wholesale, retail; certain repair</b>
50 Popravila, trgovina z motornimi vozili, gorivi	16215	14257	11237	3020	1958	1957	1	-	50 Sale, repair etc. motors; fuel
51 Posredništvo, trg. na debelo, brez mot. vozil	38377	35624	33915	1709	2753	2743	10	-	51 Wholesale, commission, not motors
52 Trg. na dr. brez mot. vozil; popr. izd. šir. por.	54282	51042	46243	4799	3240	3166	74	-	52 Retail trade, not motors; repairs
<b>H Gostinstvo</b>	31710	27661	18308	9353	4049	4048	1	-	<b>H Hotels and restaurants</b>
55 Gostinstvo	31710	27661	18308	9353	4049	4048	1	-	55 Hotels and restaurants
<b>I Promet, skladiščenje, zveze</b>	52624	47075	39632	7443	5549	5502	47	-	<b>I Transport, storage and communication</b>
60 Kopenski promet, cevovodni transport	26062	21101	13929	7172	4961	4959	2	-	60 Land transport; pipelines transport
61 Vodni promet	261	236	227	9	25	25	-	-	61 Water transport
62 Zračni promet	671	670	670	-	1	1	-	-	62 Air transport
63 Pomožne prometne dejavnosti, turistične org.	13413	13193	13004	189	220	218	2	-	63 Supporting transport; travel agencies
64 Pošta in telekomunikacije	12217	11875	11802	73	342	299	43	-	64 Post and telecommunications
<b>J Finančno posredništvo</b>	21909	21562	21420	142	347	347	-	-	<b>J Financial intermediation</b>
65 Finančno posred. brez zavarovalništva, skladov	13748	13734	13726	8	14	14	-	-	65 Financial intermed.,not insur.,pens.fund.
66 Zavarovalništvo brez socialnega, skladi	5920	5916	5909	7	4	4	-	-	66 Insurance, pension, not comp. soc. sec.
67 Pomožne dejavnosti v finančnem posredništvu	2241	1912	1785	127	329	329	-	-	67 Activities aux. To financial intermed.
<b>K Nepremičnine, najem, poslovne storitve</b>	72511	65512	61082	4430	6999	5830	1169	-	<b>K Real estate,renting&amp; business activities</b>
70 Poslovanje z nepremičninami	3690	3469	3329	140	221	220	1	-	70 Real estate activities
71 Dajanje strojev, opreme v najem	778	675	580	95	103	102	1	-	71 Renting equipment without operator
72 Obdelava podatkov, s tem povezane dejavnosti	8853	8144	7873	271	709	709	-	-	72 Computer and related activities
73 Raziskovanje in razvoj	5087	4974	4964	10	113	59	54	-	73 Research and development
74 Druge poslovne dejavnosti	54103	48250	44336	3914	5853	4740	1113	-	74 Other business activities
<b>L Javna uprava, obramba, socialno zavarovanje</b>	49922	49921	49921	-	1	1	-	-	<b>L Public administ.&amp; defence; comp.soc.sec.</b>
75 Javna uprava, obramba, socialno zavarovanje	49922	49921	49921	-	1	1	-	-	75 Public administ.& defence; comp.soc.sec.
<b>M Izobraževanje</b>	58829	58605	58490	115	224	215	9	-	<b>M Education</b>
80 Izobraževanje	58829	58605	58490	115	224	215	9	-	80 Education
<b>N Zdravstvo, socialno varstvo</b>	50982	49258	47813	1445	1724	213	1511	-	<b>N Health and social work</b>
85 Zdravstvo, socialno varstvo	50982	49258	47813	1445	1724	213	1511	-	85 Health and social work
<b>O Druge javne, skupne in osebne dejavnosti</b>	30911	23306	20531	2775	7605	3580	4025	-	<b>O Other social and personal services</b>
90 Dejavnosti javne higiene	3335	3290	3203	87	45	45	-	-	90 Refuse disposal, sanitation, etc.
91 Dejavnosti združenj, organizacij	3192	2167	2166	1	1025	1	1024	-	91 Membership organisations nec.
92 Rekreatijske, kulturne, športne dejavnosti	17041	13276	13038	238	3765	771	2994	-	92 Recreational, cultural& sport.activities
93 Druge storitvene dejavnosti	7343	4573	2124	2449	2770	2763	7	-	93 Other service activities
<b>P Zasebna gospodinjstva z zaposlenim osebjem</b>	447	447	-	447	-	-	-	-	<b>P Private households with employees</b>
95 Zasebna gospodinjstva z zaposlenim osebjem	447	447	-	447	-	-	-	-	95 Private households with employees

**2.2 Delovno aktivno prebivalstvo po dejavnostih, Slovenija, december 2006 (nadaljevanje)**  
Persons in employment by activities, Slovenia, December 2006 (continued)

Področja dejavnosti	Delovno aktivno prebivalstvo Persons in employment	Zaposlene osebe Persons in paid employment			Samozaposlene osebe Self-employed persons			Fields of activity	
		skupaj total	pri pravnih osebah by legal persons	pri fizičnih osebah by natural persons	skupaj total	samo- stojni po- djetniki posa- mezniki individual private entre- prene- urs	osebe, ki opra- vljajo poklicno dejavnost own account workers		kmetje farmers
<b>Indeksi (Predhodni mesec = 100) / Indices (Previous month = 100)</b>									
<b>Skupaj</b>	<b>99,6</b>	<b>99,5</b>	<b>99,6</b>	<b>98,4</b>	<b>100,0</b>	<b>100,1</b>	<b>100,0</b>	<b>100,0</b>	<b>Total</b>
<b>A Kmetijstvo, lov, gozdarstvo</b>	99,7	97,9	98,1	96,2	100,0	100,0	-	100,0	<b>A Agriculture, hunting and forestry</b>
01 Kmetijstvo, lov, storitve	99,7	97,3	97,5	95,4	100,0	99,7	-	100,0	01 Agriculture, hunting and services
02 Gozdarstvo, storitve	99,6	99,5	99,7	98,1	100,6	100,6	-	-	02 Forestry, logging and services
<b>B Ribištvo in ribiške storitve</b>	94,9	93,5	93,8	91,3	98,5	98,5	-	-	<b>B Fishing, fish farming and related service activities</b>
05 Ribištvo in ribiške storitve	94,9	93,5	93,8	91,3	98,5	98,5	-	-	05 Fishing, fish farming and related services activities
<b>C Rudarstvo</b>	99,0	99,0	99,0	97,6	100,0	100,0	-	-	<b>C Mining and quarrying</b>
CA Pridobivanje energetskih surovin	99,1	99,1	99,1	-	-	-	-	-	CA Mining & quarrying of energy materials
10 Prid. črnega, rjavega premoga, lignita, šote	99,1	99,1	99,1	-	-	-	-	-	10 Mining of coal & lignite; extrac. of peat
11 Pridobivanje nafte in zemeljskega plina	Z	Z	Z	-	-	-	-	-	11 Extraction of crude petroleum and natural gas
12 Pridobivanje uranovih in torijevih rud	Z	Z	Z	-	-	-	-	-	12 Mining of uranium and thorium ores
CB Pridobivanje rud in kamnin brez energetskih	98,7	98,7	98,8	97,6	100,0	100,0	-	-	CB Mining & quarrying, not energy materials
13 Pridobivanje rud	Z	Z	Z	-	-	-	-	-	13 Mining of metal ores
14 Pridobivanje drugih rudnin in kamnin	98,7	98,7	98,8	97,6	100,0	100,0	-	-	14 Other mining and quarrying
<b>D Predelovalne dejavnosti</b>	99,5	99,5	99,5	99,1	99,8	99,8	100,0	-	<b>D Manufacturing</b>
DA Proizvodnja hrane, pijač, tobaka izdelkov	99,1	99,1	98,9	100,6	100,3	100,3	-	-	DA Mfr. of food; beverages and tobacco
15 Proizvodnja hrane, pijač, krmil	99,1	99,1	98,9	100,6	100,3	100,3	-	-	15 Mfr. of food products and beverages
DB Proizv. tekstilij; tekstilnih, krznenih izdelkov	99,2	99,2	99,2	99,1	100,1	100,1	100,0	-	DB Mfr. of textiles and textile products
17 Proizvodnja tekstilij	99,5	99,5	99,5	99,0	99,5	99,5	-	-	17 Manufacture of textiles
18 Proizvodnja oblačil; strojenje, dodelava krzna	99,0	98,9	98,9	99,1	100,4	100,4	100,0	-	18 Mfr. of wearing apparel; dress. of fur
DC Proizvodnja usnja, usnjenih izdelkov	98,3	98,3	98,3	98,2	100,9	100,9	-	-	DC Mfr. of leather and leather products
19 Proizvodnja usnja, usnjenih izdelkov	98,3	98,3	98,3	98,2	100,9	100,9	-	-	19 Leather tanning; mfr. of luggage, etc.
DD Obdelava in predelava lesa	98,7	98,7	98,6	99,1	99,3	99,3	-	-	DD Manufacture of wood and wood products
20 Obdelava in predelava lesa	98,7	98,7	98,6	99,1	99,3	99,3	-	-	20 Mfr. of wood and wood, cork, etc. goods
DE Proizv. vlaknin, papirja; založništvo, tiskarstvo	99,5	99,5	99,5	98,3	99,6	99,6	-	-	DE Mfr. of paper; publishing and printing
21 Proizvodnja vlaknin, papirja ter izdelkov iz njih	98,8	98,8	98,9	98,6	96,6	96,6	-	-	21 Mfr. of pulp, paper and paper products
22 Založništvo, tiskarstvo	99,8	99,8	100,0	98,3	100,0	100,0	-	-	22 Publishing, printing and recorded media
DF Proizv. koks, naftnih deriv., jedrskega goriva	101,0	101,0	101,0	-	100,0	100,0	-	-	DF Mfr. of coke, petroleum prods.&nuc. fuel
23 Proizv. koks, naftnih deriv., jedrskega goriva	101,0	101,0	101,0	-	100,0	100,0	-	-	23 Mfr. of coke, petroleum prods.&nuc. fuel
DG Proizv. kemikalij, kemičnih izdelkov, umetnih vl.	98,7	98,7	98,7	100,0	96,3	96,3	-	-	DG Mfr. of chemicals, prod.&man-made fibres
24 Proizv. kemikalij, kemičnih izdelkov, umetnih vl.	98,7	98,7	98,7	100,0	96,3	96,3	-	-	24 Mfr. of chemicals & chemical products
DH Proizv. izdelkov iz gume in plastičnih mas	99,9	99,9	100,1	97,9	100,2	100,2	-	-	DH Mfr. of rubber and plastic products
25 Proizv. izdelkov iz gume in plastičnih mas	99,9	99,9	100,1	97,9	100,2	100,2	-	-	25 Mfr. of rubber and plastic products
DI Proizv. drugih nekovinskih mineralnih izdelkov	98,8	98,8	99,0	95,7	100,9	100,9	-	-	DI Mfr. of other non-metal.mineral products
26 Proizv. drugih nekovinskih mineralnih izdelkov	98,8	98,8	99,0	95,7	100,9	100,9	-	-	26 Mfr. of other non-metal.mineral products
DJ Proizvodnja kovin in kovinskih izdelkov	99,5	99,5	99,6	99,1	99,9	99,9	100,0	-	DJ Mfr. of basic metals & fabricated products
27 Proizvodnja kovin	100,0	100,0	99,9	102,6	100,0	100,0	-	-	27 Manufacture of basic metals
28 Proizv. kovinskih izdelkov brez strojev, naprav	99,4	99,4	99,5	99,0	99,9	99,9	100,0	-	28 Mfr. of fabricated metal, not machines
DK Proizvodnja strojev in naprav	99,7	99,7	99,8	98,9	99,4	99,4	-	-	DK Mfr. of machinery and equipment nec.
29 Proizvodnja strojev in naprav	99,7	99,7	99,8	98,9	99,4	99,4	-	-	29 Mfr. of machinery and equipment nec.
DL Proizvodnja električne, optične opreme	99,4	99,3	99,3	99,0	100,0	100,0	100,0	-	DL Mfr. of electrical and optical equipment
30 Proizvodnja pisarniških strojev, računalnikov	99,7	99,7	99,7	100,0	100,0	100,0	-	-	30 Mfr. of office machinery and computers
31 Proizvodnja električnih strojev, aparatov	99,7	99,6	99,7	99,4	100,0	100,0	-	-	31 Mfr. of electric. machinery etc. nec.
32 Proizv. RTV, komunikacijskih aparatov in opreme	99,1	99,0	99,0	100,0	100,8	100,8	-	-	32 Mfr. of radio, TV and equipment
33 Proizv. medicin., finomeh., optičnih instrumentov	98,9	98,8	98,9	97,7	99,4	99,3	100,0	-	33 Mfr. of medical & precision instruments
DM Proizvodnja vozil in plovil	101,4	101,4	101,4	100,0	100,0	100,0	-	-	DM Manufacture of transport equipment
34 Proizv. motornih vozil, prikolic, polprikolic	100,6	100,6	100,6	100,0	100,0	100,0	-	-	34 Mfr. of motor vehicles, trailers, etc.
35 Proizvodnja drugih vozil, plovil	104,4	104,5	104,6	100,0	100,0	100,0	-	-	35 Mfr. of other transport equipment

## 2.2 Delovno aktivno prebivalstvo po dejavnostih, Slovenija, december 2006 (nadaljevanje)

Persons in employment by activities, Slovenia, December 2006 (continued)

Področja dejavnosti	Delovno aktivno prebivalstvo Persons in employment	Zaposlene osebe Persons in paid employment			Samozaposlene osebe Self-employed persons			Fields of activity	
		skupaj total	pri pravnih osebah by legal persons	pri fizičnih osebah by natural persons	skupaj total	samo- stojni po- djetniki pos- amezniki individual private entre- prene- urs	osebe, ki opra- vljajo poklicno dejav- nost own account workers		kmetje farmers
<b>Indeksi (Predhodni mesec = 100) / Indices (Previous month = 100)</b>									
DN Proizv. pohištva, druge pred. dejav., reciklaža	99,7	99,7	99,6	100,1	99,3	99,3	100,0	-	DN Manufacturing nec.
36 Proizv. pohištva, druge predelovalne dejavnosti	99,6	99,6	99,6	100,1	99,3	99,3	100,0	-	36 Mfr. of furniture; manufacturing nec.
37 Reciklaža	100,3	100,3	100,3	100,0	100,0	100,0	-	-	37 Recycling
<b>E Oskrba z električno energijo, plinom in vodo</b>	99,1	99,1	99,1	93,3	95,8	95,8	-	-	<b>E Electricity, gas and water supply</b>
40 Oskrba z el. energijo, plinom, paro in toplo vodo	99,0	99,0	99,0	93,3	95,8	95,8	-	-	40 Electricity, gas, steam and hot water
41 Zbiranje, čiščenje, distribucija vode	99,4	99,4	99,4	-	-	-	-	-	41 Collection, purification etc. of water
<b>F Gradbeništvo</b>	97,8	97,4	98,6	94,1	100,3	100,3	100,0	-	<b>F Construction</b>
45 Gradbeništvo	97,8	97,4	98,6	94,1	100,3	100,3	100,0	-	45 Construction
<b>G Trgovina; popravila motornih vozil</b>	99,9	99,9	99,9	99,7	99,7	99,7	100,0	-	<b>G Wholesale, retail; certain repair</b>
50 Popravila, trgovina z motornimi vozili, gorivi	99,8	99,8	99,9	99,3	99,6	99,6	100,0	-	50 Sale, repair etc. motors; fuel
51 Posredništvo, trg. na debelo, brez mot. vozil	100,2	100,2	100,2	100,6	99,9	99,9	100,0	-	51 Wholesale, commission, not motors
52 Trg. na dr. brez mot. vozil; popr. izd. šir. por.	99,7	99,7	99,7	99,6	99,5	99,5	100,0	-	52 Retail trade, not motors; repairs
<b>H Gostinstvo</b>	100,6	100,7	101,0	100,2	99,9	99,9	100,0	-	<b>H Hotels and restaurants</b>
55 Gostinstvo	100,6	100,7	101,0	100,2	99,9	99,9	100,0	-	55 Hotels and restaurants
<b>I Promet, skladiščenje, zveze</b>	100,2	100,2	100,3	100,1	99,6	99,6	100,0	-	<b>I Transport, storage and communication</b>
60 Kopenski promet, cevovodni transport	100,6	100,8	101,3	100,0	99,5	99,5	100,0	-	60 Land transport; pipelines transport
61 Vodni promet	100,0	100,0	100,4	90,0	100,0	100,0	-	-	61 Water transport
62 Zračni promet	100,6	100,6	100,6	-	100,0	100,0	-	-	62 Air transport
63 Pomožne prometne dejavnosti, turistične org.	101,0	101,0	101,0	102,2	100,9	100,9	100,0	-	63 Supporting transport; travel agencies
64 Pošta in telekomunikacije	98,4	98,3	98,2	104,3	101,2	101,4	100,0	-	64 Post and telecommunications
<b>J Finančno posredništvo</b>	99,8	99,8	99,8	100,0	103,0	103,0	-	-	<b>J Financial intermediation</b>
65 Finančno posred. brez zavarovalništva, skladov	99,6	99,6	99,6	88,9	100,0	100,0	-	-	65 Financial intermed.,not insur.,pens.fund.
66 Zavarovalništvo brez socialnega, skladi	100,3	100,3	100,3	100,0	100,0	100,0	-	-	66 Insurance, pension, not comp. soc. sec.
67 Pomožne dejavnosti v finančnem posredništvu	100,1	99,6	99,6	100,8	103,1	103,1	-	-	67 Activities aux. To financial intermed.
<b>K Nepremičnine, najem, poslovne storitve</b>	100,3	100,2	100,2	100,1	100,5	100,6	99,8	-	<b>K Real estate,renting&amp; business activities</b>
70 Poslovanje z nepremičninami	101,4	101,5	101,0	114,8	100,5	100,5	100,0	-	70 Real estate activities
71 Dajanje strojev, opreme v najem	102,8	103,2	102,8	105,6	100,0	100,0	100,0	-	71 Renting equipment without operator
72 Obdelava podatkov, s tem povezane dejavnosti	100,5	100,5	100,5	100,4	101,4	101,4	-	-	72 Computer and related activities
73 Raziskovanje in razvoj	100,4	100,3	100,3	111,1	100,9	100,0	101,9	-	73 Research and development
74 Druge poslovne dejavnosti	100,1	100,0	100,1	99,5	100,4	100,5	99,7	-	74 Other business activities
<b>L Javna uprava, obramba, socialno zavarovanje</b>	99,4	99,4	99,4	-	100,0	100,0	-	-	<b>L Public administ.&amp; defence; comp.soc.sec.</b>
75 Javna uprava, obramba, socialno zavarovanje	99,4	99,4	99,4	-	100,0	100,0	-	-	75 Public administ.& defence; comp.soc.sec.
<b>M Izobraževanje</b>	99,6	99,6	99,6	98,3	98,2	98,2	100,0	-	<b>M Education</b>
80 Izobraževanje	99,6	99,6	99,6	98,3	98,2	98,2	100,0	-	80 Education
<b>N Zdravstvo, socialno varstvo</b>	99,7	99,6	99,6	99,9	100,5	101,4	100,3	-	<b>N Health and social work</b>
85 Zdravstvo, socialno varstvo	99,7	99,6	99,6	99,9	100,5	101,4	100,3	-	85 Health and social work
<b>O Druge javne, skupne in osebne dejavnosti</b>	99,8	99,7	99,5	100,5	100,2	100,5	100,0	-	<b>O Other social and personal services</b>
90 Dejavnosti javne higiene	99,9	99,9	99,8	104,8	100,0	100,0	-	-	90 Refuse disposal, sanitation, etc.
91 Dejavnosti združenj, organizacij	98,7	98,3	98,3	100,0	99,7	100,0	99,7	-	91 Membership organisations nec.
92 Rekreatijske, kulturne, športne dejavnosti	100,0	99,9	99,7	108,2	100,3	101,3	100,1	-	92 Recreational, cultural& sport.activities
93 Druge storitvene dejavnosti	99,8	99,5	99,3	99,7	100,3	100,3	100,0	-	93 Other service activities
<b>P Zasebna gospodinjstva z zaposlenim osebjem</b>	98,7	98,7	-	98,7	-	-	-	-	<b>P Private households with employees</b>
95 Zasebna gospodinjstva z zaposlenim osebjem	98,7	98,7	-	98,7	-	-	-	-	95 Private households with employees

Opomba: dejavnost proizvodnja tobaka izdelkov je ukinjena  
Note: activity manufacture of tobacco products is stoped



**3. DELOVNO AKTIVNO PREBIVALSTVO PO STATISTIČNIH REGIJAH (SKTE 3) DELA, SLOVENIJA, DECEMBER 2006**  
PERSONS IN EMPLOYMENT BY STATISTICAL REGIONS (SKTE 3) AND ACTIVITY, SLOVENIA, DECEMBER 2006

Statistične regije Statistical regions	Delovno aktivno prebivalstvo Persons in employment	Zaposlene osebe Persons in paid employment			Samozaposlene osebe Self-employed persons			
		skupaj total	pri pravnih osebah by legal persons	pri fizičnih osebah by natural persons	skupaj total	samostojni podjetniki posamezniki individual private entrepreneurs	osebe, ki opravljajo poklicno dejavnost own account workers	kmetje farmers
<b>Slovenija / Slovenia</b>	<b>833016</b>	<b>749227</b>	<b>681746</b>	<b>67481</b>	<b>83789</b>	<b>45503</b>	<b>6860</b>	<b>31426</b>
Pomurska	41953	34868	30404	4464	7085	2297	199	4589
Podravska	122556	108435	96800	11635	14121	7084	1001	6036
Koroška	26410	23553	21098	2455	2857	1511	99	1247
Savinjska	105101	93260	82723	10537	11841	5747	547	5547
Zasavska	13512	12349	11423	926	1163	742	72	349
Spodnjeposavska	23572	19817	16570	3247	3755	1630	113	2012
Jugovzhodna Slovenija	54569	48673	43732	4941	5896	2850	240	2806
Osrednjeslovenska	263728	245117	230946	14171	18611	11448	3240	3923
Gorenjska	71893	65438	59655	5783	6455	4246	471	1738
Notranjsko-kraška	17721	15785	14043	1742	1936	1164	90	682
Goriška	47505	42206	38702	3504	5299	3231	320	1748
Obalno-kraška	44496	39726	35650	4076	4770	3553	468	749

**Indeksi (Predhodni mesec = 100) / Indices (Previous month = 100)**

<b>Slovenija / Slovenia</b>	<b>99,6</b>	<b>99,5</b>	<b>99,6</b>	<b>98,4</b>	<b>100,0</b>	<b>100,1</b>	<b>100,0</b>	<b>100,0</b>
Pomurska	98,2	97,9	98,7	92,7	99,9	99,8	100,0	100,0
Podravska	99,4	99,3	99,4	98,5	99,8	99,7	99,7	100,0
Koroška	99,3	99,2	99,4	98,2	100,1	100,1	102,1	100,0
Savinjska	99,6	99,6	99,8	98,2	100,2	100,3	100,4	100,0
Zasavska	99,7	99,7	99,8	98,7	99,7	100,0	96,0	100,0
Spodnjeposavska	99,5	99,4	99,8	97,6	100,0	99,9	100,0	100,0
Jugovzhodna Slovenija	99,7	99,6	99,7	99,0	100,1	100,2	100,0	100,0
Osrednjeslovenska	99,7	99,7	99,7	99,5	100,3	100,4	100,3	100,0
Gorenjska	99,6	99,6	99,7	99,3	99,7	99,5	100,2	100,0
Notranjsko-kraška	99,8	99,7	100,0	97,8	100,0	100,0	100,0	100,0
Goriška	99,7	99,7	99,7	99,2	100,0	100,1	98,5	100,0
Obalno-kraška	99,9	99,9	100,0	99,0	100,0	99,9	100,0	100,0

**4. DELOVNO AKTIVNO PREBIVALSTVO PO OBČINAH DELA, SLOVENIJA, DECEMBER 2006**  
PERSONS IN EMPLOYMENT BY ACTIVITY AND MUNICIPALITIES, SLOVENIA, DECEMBER 2006

Občine Municipalities	Delovno aktivno prebivalstvo Persons in employment	Zaposlene osebe Persons in paid employment			Samozaposlene osebe Self-employed persons			
		skupaj total	pri pravnih osebah organizacijah by legal persons organizations	pri fizičnih osebah by natural persons	skupaj total	samostojni podjetniki posamezniki individual private entrepreneurs	osebe, ki opravljajo poklicno dejavnost own account workers	kmetje farmers
<b>Slovenija / Slovenia</b>	<b>833016</b>	<b>749227</b>	<b>681746</b>	<b>67481</b>	<b>83789</b>	<b>45503</b>	<b>6860</b>	<b>31426</b>
Ajdovščina	6761	6057	5549	508	704	502	40	162
Beltinci	1694	1282	996	286	412	153	4	255
Benedikt	347	199	91	108	148	34	-	114
Bistrica ob Sotli	307	158	113	45	149	26	1	122
Bled	3818	3361	2983	378	457	334	29	94
Bloke	570	442	281	161	128	34	-	94
Bohinj	1343	1086	956	130	257	134	5	118
Borovnica	584	455	391	64	129	72	7	50
Bovec	1069	901	808	93	168	103	8	57
Braslovče	852	556	366	190	296	117	3	176
Brdra	841	438	349	89	403	85	10	308
Brezovica	2015	1661	1390	271	354	241	22	91
Brežice	7617	6179	5188	991	1438	558	43	837
Cankova	409	244	105	139	165	41	4	120



**4. DELOVNO AKTIVNO PREBIVALSTVO PO OBČINAH DELA, SLOVENIJA, DECEMBER 2006 (nadaljevanje)**  
**PERSONS IN EMPLOYMENT BY ACTIVITY AND MUNICIPALITIES, SLOVENIA, DECEMBER 2006 (continued)**

Občine Municipalities	Delovno aktivno prebivalstvo Persons in employment	Zaposlene osebe Persons in paid employment			Samozaposlene osebe Self-employed persons			
		skupaj total	pri pravnih osebah organizacijah by legal persons organizations	pri fizičnih osebah by natural persons	skupaj total	samostojni podjetniki posamezniki individual private entrepreneurs	osebe, ki opravljajo poklicno dejavnost own account workers	kmetje farmers
Celje	29714	28002	25925	2077	1712	1234	188	290
Cerklje na Gorenjskem	2380	2033	1697	336	347	164	5	178
Cerknica	3532	3159	2942	217	373	213	17	143
Cerkno	1883	1649	1552	97	234	85	3	146
Cerkvenjak	337	177	93	84	160	28	1	131
Črenšovci	888	634	460	174	254	89	-	165
Črna na Koroškem	839	730	611	119	109	48	1	60
Črnomelj	5151	4443	4043	400	708	287	28	393
Destriak	341	166	105	61	175	40	2	133
Divača	1389	1245	1114	131	144	92	7	45
Dobje	147	84	69	15	63	18	-	45
Dobrepolje	912	705	577	128	207	90	5	112
Dobrna	489	374	338	36	115	34	1	80
Dobrova-Polhov Gradec	1253	870	680	190	383	165	19	199
Dobrovnik	227	171	130	41	56	17	1	38
Dol pri Ljubljani	978	817	724	93	161	95	15	51
Dolenjske Toplice	749	635	542	93	114	64	4	46
Domžale	10700	9535	8265	1270	1165	875	151	139
Dornava	781	619	528	91	162	56	-	106
Dravograd	2774	2391	2164	227	383	200	8	175
Duplek	819	496	311	185	323	139	9	175
Gorenja vas-Poljane	1275	942	806	136	333	132	6	195
Gorišnica	1051	683	491	192	368	111	5	252
Gornja Radgona	4785	4086	3537	549	699	268	10	421
Gornji Grad	546	372	299	73	174	62	6	106
Gornji Petrovci	603	333	290	43	270	31	3	236
Grad	371	138	91	47	233	30	3	200
Grosuplje	5753	5051	4290	761	702	437	32	233
Hajdina	720	551	405	146	169	81	5	83
Hoče-Slivnica	3254	2890	2574	316	364	246	10	108
Hodoš	106	67	67	-	39	2	1	36
Horjul	937	757	625	132	180	83	7	90
Hrastnik	2685	2474	2345	129	211	136	20	55
Hrpelje-Kozina	1431	1230	851	379	201	124	6	71
Idrija	5614	5182	4916	266	432	248	33	151
Ig	1387	1125	982	143	262	118	11	133
Ilirska Bistrica	3847	3237	2682	555	610	359	22	229
Ivančna Gorica	3630	2787	2365	422	843	311	13	519
Izola	5592	4848	4226	622	744	651	58	35
Jesenice	7356	6972	6560	412	384	331	32	21
Jezersko	156	129	118	11	27	12	1	14
Juršinci	319	127	74	53	192	28	1	163
Kamnik	8122	7049	6382	667	1073	656	65	352
Kanal	1283	1052	969	83	231	104	10	117
Kidričevo	4325	3996	3562	434	329	139	3	187
Kobarid	1140	911	696	215	229	99	9	121
Kobilje	69	47	25	22	22	7	-	15
Kočevje	5179	4833	4392	441	346	262	37	47
Komen	834	661	472	189	173	99	10	64
Komenda	1191	986	718	268	205	139	8	58
Koper	22318	20303	18952	1351	2015	1484	279	252
Kostel	132	103	94	9	29	13	-	16
Kozje	763	416	284	132	347	61	3	283
Kranj	25119	23552	22115	1437	1567	1130	173	264
Kranjska Gora	1495	1330	1165	165	165	121	6	38
Križevci	913	674	483	191	239	66	3	170
Krško	10197	8838	7612	1226	1359	630	47	682
Kungota	928	711	542	169	217	100	3	114
Kuzma	220	107	77	30	113	17	-	96



**4. DELOVNO AKTIVNO PREBIVALSTVO PO OBČINAH DELA, SLOVENIJA, DECEMBER 2006 (nadaljevanje)**  
**PERSONS IN EMPLOYMENT BY ACTIVITY AND MUNICIPALITIES, SLOVENIA, DECEMBER 2006 (continued)**

Občine Municipalities	Delovno aktivno prebivalstvo Persons in employment	Zaposlene osebe Persons in paid employment			Samozaposlene osebe Self-employed persons			
		skupaj total	pri pravnih osebah organizacijah by legal persons organizations	pri fizičnih osebah by natural persons	skupaj total	samostojni podjetniki posamezniki individual private entrepreneurs	osebe, ki opravljajo poklicno dejavnost own account workers	kmetije farmers
Laško	4306	3592	3156	436	714	250	19	445
Lenart	5010	4244	3586	658	766	247	22	497
Lendava	4300	3890	3579	311	410	179	15	216
Litija	3329	2786	2367	419	543	346	20	177
Ljubljana	195718	186937	180498	6439	8781	5683	2670	428
Ljubno	803	619	525	94	184	78	4	102
Ljutomer	4815	4158	3543	615	657	273	15	369
Logatec	3729	3192	2745	447	537	335	22	180
Loška dolina	1753	1621	1551	70	132	47	5	80
Loški Potok	280	216	165	51	64	39	-	25
Lovrenc na Pohorju	546	435	317	118	111	65	2	44
Luče	341	205	168	37	136	47	1	88
Lukovica	864	619	437	182	245	126	3	116
Majšperk	550	336	214	122	214	75	5	134
Maribor	63109	59504	55482	4022	3605	2651	700	254
Markovci	717	442	248	194	275	104	1	170
Medvode	3700	3271	2817	454	429	309	27	93
Mengeš	2692	2395	2099	296	297	244	28	25
Metlika	3371	2981	2663	318	390	203	12	175
Mežica	1404	1326	1224	102	78	49	1	28
Miklavž na Dravskem polju	1062	832	549	283	230	190	7	33
Miren-Kostanjevica	1106	918	796	122	188	146	10	32
Mirna Peč	352	195	157	38	157	35	1	121
Mislinja	739	523	411	112	216	72	2	142
Moravče	647	421	352	69	226	75	4	147
Moravske Toplice	1559	1060	867	193	499	102	8	389
Mozirje	1633	1290	859	431	343	162	13	168
Murska Sobota	15156	14390	13380	1010	766	517	104	145
Muta	1098	961	802	159	137	74	3	60
Naklo	2257	2076	1828	248	181	118	8	55
Nazarje	2018	1884	1799	85	134	70	3	61
Nova Gorica	17154	15588	14351	1237	1566	1145	151	270
Novo mesto	23864	22452	20760	1692	1412	855	103	454
Odranci	288	166	93	73	122	27	1	94
Oplotnica	570	381	235	146	189	87	8	94
Ormož	5364	4322	3929	393	1042	222	18	802
Osilnica	112	85	79	6	27	5	-	22
Pesnica	1433	1005	809	196	428	135	11	282
Piran/Pirano	7043	6195	5527	668	848	716	63	69
Pivka	2283	2079	1902	177	204	149	10	45
Podčetrtek	874	584	420	164	290	85	3	202
Podlehnik	524	385	210	175	139	37	1	101
Podvelka	431	299	233	66	132	51	-	81
Polzela	1710	1487	1377	110	223	99	14	110
Postojna	5736	5247	4685	562	489	362	36	91
Prebold	810	621	463	158	189	110	12	67
Preddvor	650	521	449	72	129	71	6	52
Prevalje	1582	1358	1137	221	224	135	5	84
Ptuj	12464	11482	10105	1377	982	665	100	217
Puconci	1066	535	451	84	531	93	3	435
Rače-Fram	1319	1066	842	224	253	145	7	101
Radeče	1203	1070	977	93	133	70	7	56
Radenci	1329	1105	950	155	224	107	11	106
Radlje ob Dravi	2271	2005	1766	239	266	165	5	96
Radovljica	6745	6123	5502	621	622	456	65	101
Ravne na Koroškem	5239	4865	4490	375	374	223	28	123
Razkrižje	178	98	70	28	80	21	1	58
Ribnica	3072	2651	2308	343	421	240	17	164
Ribnica na Pohorju	140	94	76	18	46	15	-	31

**4. DELOVNO AKTIVNO PREBIVALSTVO PO OBČINAH DELA, SLOVENIJA, DECEMBER 2006 (nadaljevanje)**  
**PERSONS IN EMPLOYMENT BY ACTIVITY AND MUNICIPALITIES, SLOVENIA, DECEMBER 2006 (continued)**

Občine Municipalities	Delovno aktivno prebivalstvo Persons in employment	Zaposlene osebe Persons in paid employment			Samozaposlene osebe Self-employed persons			
		skupaj total	pri pravnih osebah organizacijah by legal persons organizations	pri fizičnih osebah by natural persons	skupaj total	samostojni podjetniki posamezniki individual private entrepreneurs	osebe, ki opravljajo poklicno dejavnost own account workers	kmetje farmers
Rogaška Slatina	4365	3871	3393	478	494	294	17	183
Rogašovci	488	219	145	74	269	41	-	228
Rogatec	918	781	685	96	137	52	1	84
Ruše	2256	2069	1926	143	187	157	9	21
Selnica ob Dravi	1008	791	664	127	217	113	5	99
Semič	1419	1276	1212	64	143	53	2	88
Sevnica	5758	4800	3770	1030	958	442	23	493
Sežana	5889	5244	4508	736	645	387	45	213
Slovenj Gradec	9106	8329	7588	741	777	426	42	309
Slovenska Bistrica	9118	7641	6642	999	1477	797	54	626
Slovenske Konjice	5199	4575	3642	933	624	324	27	273
Sodražica	494	413	344	69	81	55	1	25
Solčava	130	78	66	12	52	17	-	35
Starše	445	265	138	127	180	95	1	84
Sveta Ana	286	97	68	29	189	25	-	164
Sveti Andraž v Slov. Goricah	138	24	21	3	114	12	-	102
Sveti Jurij	492	223	155	68	269	53	1	215
Šalovci	289	75	55	20	214	18	-	196
Šempeter-Vrtojba	5029	4756	4551	205	273	232	25	16
Šenčur	1577	1266	880	386	311	191	9	111
Šentilj	2309	1968	1728	240	341	134	7	200
Šentjernej	1764	1397	1222	175	367	137	9	221
Šentjur pri Celju	4957	3874	3041	833	1083	423	22	638
Škocjan	600	380	247	133	220	68	2	150
Škofja Loka	9070	8346	7618	728	724	453	63	208
Škofljica	1713	1431	1171	260	282	191	24	67
Šmarje pri Jelšah	2593	1971	1539	432	622	210	14	398
Šmartno ob Paki	523	407	321	86	116	60	5	51
Šmartno pri Litiji	1261	876	745	131	385	104	6	275
Šoštanj	2505	2144	1859	285	361	178	10	173
Štore	1965	1796	1665	131	169	79	6	84
Tabor	176	65	26	39	111	34	-	77
Tišina	578	349	197	152	229	69	3	157
Tolmin	4269	3684	3285	399	585	329	16	240
Trbovlje	5721	5330	4935	395	391	291	26	74
Trebnje	7077	5950	4915	1035	1127	449	20	658
Trnovska vas	161	60	27	33	101	16	2	83
Trzin	5909	5783	5660	123	126	96	17	13
Tržič	3548	3124	2738	386	424	315	28	81
Turnišče	631	477	429	48	154	34	3	117
Velenje	20107	19208	18056	1152	899	585	94	220
Velika Polana	196	106	78	28	90	15	1	74
Velike Lašče	637	397	326	71	240	79	4	157
Veržej	303	234	151	83	69	27	4	38
Videm	591	298	161	137	293	79	1	213
Vipava	1356	1070	880	190	286	153	5	128
Vitanje	459	294	245	49	165	34	4	127
Vodice	728	535	363	172	193	97	8	88
Vojnik	1487	1034	743	291	453	177	6	270
Vransko	645	492	375	117	153	45	7	101
Vrhnika	5339	4676	3977	699	663	481	52	130
Vuzenica	787	672	596	76	115	53	4	58
Zagorje ob Savi	5106	4545	4143	402	561	315	26	220
Zavrč	172	94	78	16	78	12	-	66
Zreče	4297	3998	3771	227	299	133	11	155
Žalec	8259	7358	6158	1200	901	579	45	277
Železniki	2438	2189	2075	114	249	116	12	121
Žetale	182	79	45	34	103	19	1	83
Žiri	2073	1902	1746	156	171	91	11	69
Žirovnica	593	486	419	67	107	77	12	18
Žužemberk	953	663	589	74	290	85	4	201

## 5. DELOVNO AKTIVNO PREBIVALSTVO, VKLJUČENO V JAVNA DELA, SLOVENIJA, DECEMBER 2006

PERSONS IN EMPLOYMENT IN PUBLIC WORKS, SLOVENIA, DECEMBER 2006

### 5.1 Delovno aktivno prebivalstvo, vključeno v javna dela, po dejavnostih, Slovenija, december 2006

Persons in employment in public works by activities, Slovenia, December 2006

Področja dejavnosti		Število/Number XII 06	Fields of activity
<b>Skupaj</b>		<b>3066</b>	<b>Total</b>
<b>A</b>	<b>Kmetijstvo, lov, gozdarstvo</b>	<b>3</b>	<b>A</b> <b>Agriculture, hunting and forestry</b>
01	Kmetijstvo, lov, storitve	3	01 Agriculture, hunting and services
<b>B</b>	<b>Ribištvo in ribiške storitve</b>	<b>1</b>	<b>B</b> <b>Fishing, fish farming and related service activities</b>
05	Ribištvo in ribiške storitve	1	05 Fishing, fish farming and related service activities
<b>D</b>	<b>Predelevalne dejavnosti</b>	<b>7</b>	<b>D</b> <b>Manufacturing</b>
DE	Proizv. vlaknin, papirja; založništvo, tiskarstvo	6	DE Mfr. of paper; publishing and printing
22	Založništvo, tiskarstvo	6	22 Publishing, printing and recorded media
DN	Proizv. pohištva, druge pred. dejav., reciklaža	1	DN Manufacturing nec.
36	Proizv. pohištva, druge predelevalne dejavnosti	1	36 Mfr. of furniture; manufacturing nec.
<b>E</b>	<b>Oskrba z električno energijo, plinom in vodo</b>	<b>199</b>	<b>E</b> <b>Electricity, gas and water supply</b>
40	Oskrba z el. energijo, plinom, paro in toplo vodo	5	40 Electricity, gas, steam and hot water
41	Zbiranje, čiščenje, distribucija vode	194	41 Collection, purification etc. of water
<b>F</b>	<b>Gradbeništvo</b>	<b>2</b>	<b>F</b> <b>Construction</b>
45	Gradbeništvo	2	45 Construction
<b>G</b>	<b>Trgovina; popravila motornih vozil</b>	<b>3</b>	<b>G</b> <b>Wholesale, retail; certain repair</b>
51	Posredništvo, trg. na debelo, brez mot. vozil	3	51 Wholesale, commission, not motors
<b>H</b>	<b>Gostinstvo</b>	<b>10</b>	<b>H</b> <b>Hotels and restaurants</b>
55	Gostinstvo	10	55 Hotels and restaurants
<b>I</b>	<b>Promet, skladiščenje, zveze</b>	<b>5</b>	<b>I</b> <b>Transport, storage and communication</b>
63	Pomožne prometne dejavnosti, turistične org.	5	63 Supporting transport; travel agencies
<b>K</b>	<b>Nepremičnine, najem, poslovne storitve</b>	<b>109</b>	<b>K</b> <b>Real estate, renting &amp; business activities</b>
70	Poslovanje z nepremičninami	8	70 Real estate activities
73	Raziskovanje in razvoj	24	73 Research and development
74	Druge poslovne dejavnosti	77	74 Other business activities
<b>L</b>	<b>Javna uprava, obramba, socialno zavarovanje</b>	<b>518</b>	<b>L</b> <b>Public administ. &amp; defence; comp.soc.sec.</b>
75	Javna uprava, obramba, socialno zavarovanje	518	75 Public administ. & defence; comp.soc.sec.
<b>M</b>	<b>Izobraževanje</b>	<b>690</b>	<b>M</b> <b>Education</b>
80	Izobraževanje	690	80 Education
<b>N</b>	<b>Zdravstvo, socialno varstvo</b>	<b>987</b>	<b>N</b> <b>Health and social work</b>
85	Zdravstvo, socialno varstvo	987	85 Health and social work
<b>O</b>	<b>Druge javne, skupne in osebne dejavnosti</b>	<b>532</b>	<b>O</b> <b>Other social and personal services</b>
90	Dejavnosti javne higiene	44	90 Refuse disposal, sanitation, etc.
91	Dejavnosti združenj, organizacij	167	91 Membership organisations nec.
92	Rekreacijske, kulturne, športne dejavnosti	321	92 Recreational, cultural & sport activities

### 5.2 Izobrazbena struktura delovno aktivnih prebivalcev, udeleženih pri javnih delih, Slovenija, december 2006

Persons in employment in public works by educational level, Slovenia, December 2006

Stopnja izobrazbe	Število / Number		Delež / Share (%) XII 06	Level of education
	XII 06	I-XII 06		
<b>Skupaj</b>	<b>3066</b>	<b>3593</b>	<b>100,0</b>	<b>Total</b>
Visoka	481	479	15,7	University degree
Višja	172	174	5,6	Non-university degree
Srednja	1078	1280	35,2	Upper secondary school
Visokokvalificirani	11	17	0,4	Highly skilled workers
Kvalificirani	500	575	16,3	Skilled workers
Polkvalificirani	17	14	0,6	Semi-skilled workers
Nekvalificirani	586	730	19,1	Unskilled workers
Neznano	221	324	7,2	Not classified

### 5.3 Delovno aktivno prebivalstvo, udeleženo pri javnih delih, po glavnih poklicnih skupinah, Slovenija, december 2006

Persons in employment in public works by major groups of occupation, Slovenia, December 2006

Poklicne skupine	Število / Number		Delež / Share (%) XII 06	Groups of occupation
	XII 06	I-XII 06		
<b>Skupaj</b>	<b>3066</b>	<b>3093</b>	<b>100,0</b>	<b>Total</b>
Zakonodajalci, visoki uradniki, menedžerji	-	4	-	Legislators, senior officials and managers
Strokovnjaki	433	489	14,1	Professionals
Tehniki in drugi strokovni delavci	528	436	17,2	Technicians and associate professionals
Uradniki	453	444	14,8	Clerks
Poklici za storitve, prodajalci	532	514	17,4	Service workers and shop and market sales workers
Kmetovalci, gozdarji, ribiči, lovci	19	22	0,6	Skilled agriculture and fishery workers
Poklici za neindustrijski način dela	116	123	3,8	Craft and related trades workers
Upravljalci strojev in naprav, ind. izdelovalci in sestavljalci	11	12	0,4	Plant and machine operators and assemblers
Poklici za preprosta dela	727	766	23,7	Elementary occupations
Vojaški poklici	-	-	-	Armed forces
Neznano	247	285	8,1	Not classified

### 5.4 Delovno aktivno prebivalstvo, udeleženo pri javnih delih, po statističnih regijah (SKTE 3), Slovenija, december 2006

Persons in employment in public works by statistical regions (SKTE 3), Slovenia, December 2006

Statistične regije Statistical regions	Število / Number	
	XII 06	I-XII 06
<b>Slovenija / Slovenia</b>	<b>3066</b>	<b>3093</b>
Pomurska	486	514
Podravska	1008	958
Koroška	98	98
Savinjska	356	406
Zasavska	115	116
Spodnjeoposavska	91	88
Jugovzhodna Slovenija	163	155
Osrednjeslovenska	317	322
Gorenjska	223	226
Notranjsko-kraška	53	51
Goriška	70	70
Obalno-kraška	86	87

### 5.5 Delovno aktivno prebivalstvo, udeleženo pri javnih delih, po občinah, Slovenija, december 2006

Persons in employment in public works by municipalities, Slovenia, December 2006

Občine / Municipalities	Število / Number	
	XII 06	XII 05
<b>Slovenija / Slovenia</b>	<b>3066</b>	<b>147</b>
Ajdovščina	16	3
Beltinci	33	1
Benedikt	1	1
Bistrica ob Sotli	3	28
Bled	6	45
Bloke	1	2
Bohinj	8	6
Braslovče	1	7
Brda	1	1
Brežice	22	20
Cankova	11	28
Celje	102	8
Cerknica	20	4
Cerkvenjak	2	1
Črenšovci	24	4
Črna na Koroškem	8	18
Črnomelj	28	3
Destrnik	9	13
Divača	1	8
Murska Sobota		147
Muta		3
Naklo		1
Nazarje		1
Nova Gorica		28
Novo mesto		45
Odranci		2
Oplotnica		6
Ormož		7
Osilnica		1
Pesnica		20
Piran		28
Pivka		8
Podčetrtek		4
Podvelka		1
Polzela		4
Postojna		18
Prebold		3
Preddvor		13
Prevalje		8

**5.5 Delovno aktivno prebivalstvo, udeleženo pri javnih delih, po občinah, Slovenija, december 2006 (nadaljevanje)**  
Persons in employment in public works by municipalities, Slovenia, December 2006 (continued)

Občine / Municipalities	Število / Number XII 06	Občine / Municipalities	Število / Number XII 05
Dobje	2	Ptuj	93
Dobrna	2	Puconci	22
Dobrova-Polhov Gradec	4	Rače-Fram	12
Dobrovnik	20	Radenci	4
Domžale	17	Radlje ob Dravi	26
Dravograd	14	Radovljica	22
Duplek	8	Ravne na Koroškem	12
Gorenja vas-Poljane	2	Razkrižje	7
Gorišnica	1	Ribnica	5
Gornja Radgona	47	Ribnica na Pohorju	2
Gornji Grad	4	Rogaška Slatina	12
Gornji Petrovci	6	Rogatec	2
Grad	9	Ruše	52
Grosuplje	3	Selnica ob Dravi	10
Hajdina	5	Semič	1
Hoče-Slivnica	10	Sevnica	23
Hodoš	4	Sežana	13
Hrastnik	18	Slovenj Gradec	23
Idrija	15	Slovenska Bistrica	106
Ilirska Bistrica	5	Slovenske Konjice	22
Ivančna Gorica	1	Solčava	2
Izola	5	Starše	2
Jesenice	39	Sveta Ana	1
Jezerško	1	Sveti Andraž v Slov. gorica	1
Kamnik	13	Sveti Jurij	7
Kanal	1	Šalovci	4
Kidričevo	3	Šempeter-Vrtojba	1
Kobarid	2	Šentilj	15
Kobilje	5	Šentjernej	21
Kočevje	32	Šentjur pri Celju	30
Komenda	2	Škocjan	3
Koper	39	Škofja Loka	18
Kostel	4	Škofljica	1
Kozje	13	Šmarje pri Jelšah	25
Kranj	78	Šmartno pri Litiji	2
Kranjska Gora	2	Šoštanj	1
Križevci	9	Štore	4
Krško	46	Tabor	1
Kungota	17	Tišina	3
Kuzma	8	Tolmin	5
Laško	5	Trbovlje	67
Lenart	21	Trebnje	9
Lendava	52	Trnovska vas	2
Litija	8	Trzin	4
Ljubljana	204	Tržič	25
Ljubno	3	Turnišče	9
Ljutomer	37	Velenje	55
Logatec	17	Velika Polana	6
Loška dolina	1	Veržej	1
Lovrenc na Pohorju	9	Videm	9
Majšperk	2	Vipava	1
Maribor	572	Vodice	2
Markovci	1	Vojnik	2
Medvode	3	Vransko	2
Mengeš	6	Vrhnika	30
Metlika	13	Zagorje ob Savi	30
Mežica	1	Zreče	4
Miklavž na Dravskem polju	11	Žalec	42
Mirna Peč	1	Železniki	3
Moravske Toplice	9	Žiri	5
Mozirje	5		

**6. REGISTRIRANA BREZPOSELNOST<sup>1)</sup>, SLOVENIJA, DECEMBER 2006**REGISTERED UNEMPLOYMENT<sup>1)</sup>, SLOVENIA, DECEMBER 2006**6.1 Registrirane brezposelne osebe in prijavljene potrebe po delavcih, Slovenija, december 2006**

Registered unemployed persons and job vacancies, Slovenia, December 2006

	Število / Number			Indeksi / Indices			
	XI 06	XII 06	I-XII 06	XII 06	XII 06	I-XII 06	
				XI 06	XII 05	I-XII 05	
<b>Registrirane brezposelne osebe</b>	<b>78842</b>	<b>78303</b>	<b>85836</b>	<b>99,3</b>	<b>84,6</b>	<b>93,4</b>	<b>Registered unemployed persons</b>
Iskalci prve zaposlitve	17931	17263	19165	96,3	74,5	85,7	First job seekers
Stari do 26 let	15825	15228	18233	96,2	66,8	82,1	Aged up to 26 years
Zaradi stečaja podjetja ali trajni presežki	16819	16598	18313	98,7	89,6	98,0	Due to bankruptcy of enterprise or permanent lay-offs
Težje zaposljivi (stari nad 40 let)	37613	37704	39724	100,2	94,2	99,1	Difficult to employ (aged over 40 years)
<b>Novo prijavljeni</b>	<b>7192</b>	<b>6592</b>	<b>7518</b>	<b>91,7</b>	<b>87,0</b>	<b>95,6</b>	<b>Newly registered</b>
Zaradi stečaja podjetja	189	144	261	76,2	33,3	72,5	Due to bankruptcy of enterprise
<b>Vključeni v delo</b>	<b>4984</b>	<b>3480</b>	<b>4785</b>	<b>69,8</b>	<b>107,7</b>	<b>106,6</b>	<b>Employed</b>
Za določen čas	4058	2834	3954	69,8	106,4	106,3	Temporarily
Prva zaposlitev	1170	794	934	67,9	109,7	101,3	First job
Prijavljene potrebe po delavcih	16904	15857	18995	93,8	95,1	112,3	Advertised job vacancies
Realizirane potrebe po delavcih	12493	9133	12991	73,1	97,3	113,8	Filled job vacancies

1) Vir: Zavod Republike Slovenije za zaposlovanje  
Source: The Employment Service of Slovenia

**6.2 Stopnja registrirane brezposelnosti po upravnih enotah<sup>1)</sup>, Slovenija, december 2006**Registered unemployment rate by administrative units<sup>1)</sup>, Slovenia, December 2006

Upravne enote Administrative units	Stopnja registrirane brezposelnosti Registered unemployment rate %			Upravne enote Administrative units	Stopnja registrirane brezposelnosti Registered unemployment rate %		
	XI 06	XII 06	I-XII 06		XI 06	XII 06	I-XII 06
<b>Slovenija / Slovenia</b>	<b>8,6</b>	<b>8,6</b>	<b>9,4</b>	Murska Sobota	14,7	15,3	16,3
Ajdovščina	6,8	6,6	7,0	Nova Gorica	5,6	5,5	6,2
Brežice	10,3	10,4	10,8	Novo mesto	6,7	6,5	6,9
Celje	10,8	10,8	12,2	Ormož	8,5	9,4	10,5
Cerknica	4,8	4,8	5,5	Pesnica	14,7	14,9	15,6
Črnomelj	10,8	10,5	11,8	Piran - Pirano	7,5	7,5	7,7
Domžale	6,3	6,3	6,7	Postojna	6,2	6,4	7,1
Dravograd	8,8	8,6	9,8	Ptuj	9,6	9,9	10,7
Gornja Radgona	11,7	11,9	13,3	Radlje ob Dravi	11,2	11,7	12,2
Grosuplje	5,6	5,5	6,0	Radovljica	4,9	4,7	5,6
Hrastnik	12,2	12,2	12,6	Ravne na Koroškem	9,4	9,3	10,2
Idrija	1,3	1,2	1,8	Ribnica	6,5	6,4	7,2
Ilirska Bistrica	7,9	7,8	8,6	Ruše	13,4	13,5	14,6
Izola - Isola	7,9	8,0	8,8	Sevnica	8,2	8,4	9,3
Jesenice	6,7	6,3	7,8	Sežana	5,3	5,3	5,6
Kamnik	5,5	5,5	6,1	Slovenj Gradec	8,3	8,5	8,7
Kočevje	14,0	13,7	14,9	Slovenska Bistrica	10,4	10,3	11,5
Koper - Capodistria	7,1	7,2	7,4	Slovenske Konjice	10,0	9,7	10,5
Kranj	5,9	6,1	7,2	Šentjur pri Celju	10,3	10,2	10,5
Krško	10,4	10,3	10,8	Škofja Loka	3,6	3,6	4,0
Laško	9,3	9,3	10,4	Šmarje pri Jelšah	12,5	12,5	13,7
Lenart	5,7	5,9	7,3	Tolmin	8,4	8,1	8,9
Lendava - Lendva	17,3	18,2	19,1	Trbovlje	13,4	13,0	14,9
Litija	8,1	8,0	9,3	Trebnje	5,5	5,5	5,6
Ljubljana - skupaj	7,3	7,1	7,6	Trzin	6,7	6,7	8,1
Ljutomer	10,6	11,3	11,3	Velenje	9,2	9,1	10,1
Logatec	2,4	2,6	3,1	Vrhnik	5,2	5,1	5,5
Maribor	12,8	12,7	14,1	Zagorje ob Savi	7,4	7,5	8,6
Metlika	9,6	9,6	9,9	Žalec	11,0	10,8	12,3

1) ZRSZ prikazuje podatke o številu registriranih brezposelnih oseb od januarja 2005 dalje po uradih za delo in območnih službah glede na prijavo ter po upravnih enotah in občinah glede na bivališče osebe. Podatke o številu registriranih brezposelnih oseb po upravnih enotah uporabljamo za izračun stopenj registrirane brezposelnosti, objavljamo pa jih ne; na voljo so na ZRSZ. From January 2005 on the Employment Service of Slovenia shows data on the number of registered unemployed persons by regional and local offices in view of the registration and by administrative units and municipalities in view of a person's residence. Data on the number of registered unemployed persons by administrative units are used for calculating registered unemployment rates, but are not published. These data are available only at the Employment Service of Slovenia.



**6.3 Stopnja registrirane brezposelnosti po občinah<sup>1)</sup>, Slovenija, december 2006**  
Registered unemployment rate by municipalities<sup>1)</sup>, Slovenia, December 2006

Občine Municipalities	Stopnja registrirane brezposelnosti Registered unemployment rate %			Občine Municipalities	Stopnja registrirane brezposelnosti Registered unemployment rate %		
	XI 06	XII 06	I-XII 06		XI 06	XII 06	I-XII 06
<b>Slovenija/Slovenia</b>	<b>8,6</b>	<b>8,6</b>	<b>9,4</b>	Mislinja	7,2	7,1	7,6
Ajdovščina	6,9	6,7	7,2	Moravče	4,4	4,4	4,9
Beltinci	12,0	12,3	13,0	Moravske Toplice	13,2	13,8	15,3
Benedikt	6,7	6,4	7,7	Mozirje	10,1	10,1	4,0
Bistrica ob Sotli	12,5	13,8	12,6	Murska Sobota	14,8	15,0	16,1
Bled	4,8	4,4	5,7	Muta	9,9	9,9	10,7
Bloke	3,3	3,3	4,1	Naklo	5,1	5,4	6,3
Bohinj	3,8	3,7	4,0	Nazarje	8,6	8,1	11,1
Borovnica	3,7	3,9	4,3	Nova Gorica	5,8	5,5	6,4
Bovec	8,1	7,9	8,9	Novo mesto	7,1	6,9	7,3
Braslovče	8,6	8,8	9,5	Odranci	12,4	15,0	13,6
Brda	5,2	5,0	5,7	Oplotnica	8,0	7,7	9,3
Brezovica	4,2	4,3	4,2	Ormož	8,5	9,4	10,5
Brežice	10,3	10,4	10,9	Osilnica	10,7	10,3	11,8
Cankova	17,1	17,4	20,1	Pesnica	14,9	15,2	16,7
Celje	11,6	11,5	13,1	Piran	7,5	7,5	7,7
Cerklje na Gorenjskem	3,9	3,9	5,0	Pivka	5,6	5,4	6,0
Cerknica	5,2	5,1	5,9	Podčetrtek	11,7	11,8	12,9
Cerkno	1,3	1,2	1,5	Podlehnik	9,7	11,1	10,8
Cerkvenjak	6,1	6,7	8,3	Podvelka	14,5	14,8	16,0
Črenšovci	15,8	16,4	17,5	Polzela	9,7	9,5	10,6
Črna na Koroškem	9,4	9,6	10,1	Postojna	6,5	6,7	7,5
Črnomelj	10,5	10,2	11,6	Prebold	12,1	11,6	14,2
Destričnik	9,4	9,9	10,7	Preddvor	4,7	5,1	5,6
Divača	5,0	5,0	5,4	Prevalje	8,0	7,8	8,9
Dobje	12,2	11,4	11,4	Ptuj	10,8	11,1	11,9
Dobropolje	4,2	4,1	4,8	Puconci	15,2	16,0	17,1
Dobrna	7,8	7,5	8,4	Rače-Fram	11,2	11,0	12,1
Dobrova-Polhov Gradec	3,2	3,1	3,3	Radeče	9,8	10,2	10,4
Dobrovnik	18,3	20,4	20,8	Radenci	10,8	11,1	12,3
Dol pri Ljubljani	4,9	4,8	5,6	Radlje ob Dravi	11,6	12,4	12,5
Dolenjske Toplice	4,2	3,9	4,2	Radovljica	5,3	5,1	5,9
Domžale	6,7	6,6	7,0	Ravne na Koroškem	10,5	10,3	11,4
Dornava	8,2	8,8	9,0	Razkrižje	7,6	7,9	7,4
Dravograd	8,9	8,6	9,8	Ribnica	7,0	6,8	7,7
Duplek	10,7	10,6	11,5	Ribnica na Pohorju	11,5	11,3	13,8
Gorenja vas-Poljane	2,2	2,3	2,4	Rogaška Slatina	11,9	11,9	13,2
Gorišnica	9,6	9,8	10,9	Rogašovci	22,2	22,9	24,6
Gornja Radgona	12,3	12,3	13,9	Rogatec	12,8	12,2	14,4
Gornji Grad	10,1	10,2	10,7	Ruše	15,3	15,3	16,5
Gornji Petrovci	16,0	18,1	17,2	Selnica ob Dravi	11,7	11,9	13,0
Grad	11,9	14,1	13,7	Semič	12,2	11,9	12,8
Grosuplje	6,4	6,4	6,6	Sevnica	8,3	8,5	9,5
Hajdina	7,3	7,4	8,4	Sežana	5,1	5,1	5,5
Hoče-Slivnica	9,9	9,7	10,6	Slovenj gradec	8,6	8,8	9,0
Hodoš	12,0	16,3	14,4	Slovenska Bistrica	10,7	10,7	11,8
Horjul	3,7	3,3	3,6	Slovenske Konjice	10,7	10,5	11,3
Hrastnik	12,2	12,2	12,6	Sodražica	5,9	5,7	6,5
Hrpelje-Kozina	6,7	6,4	6,7	Solčava	10,6	11,1	11,9
Idrinja	1,3	1,2	1,9	Starše	10,9	10,9	11,7
Ig	3,9	3,8	3,9	Sveta Ana	5,4	5,5	7,2
Ilirska Bistrica	7,9	7,8	8,6	Sveti Andraž v Slov. Goricah	9,1	10,5	11,5
Ivančna Gorica	5,0	4,8	5,6	Sveti Jurij	11,3	12,3	13,4
Izola	7,8	8,0	8,7	Šalovci	16,7	17,2	17,1
Jesenice	7,1	6,8	8,5	Šempeter-Vrtojba	5,9	5,9	5,9
Jezerško	4,6	4,6	6,4	Šenčur	4,7	4,9	5,4
Juršinci	10,4	10,3	11,3	Šentilj	14,4	14,7	14,7
Kamnik	5,7	5,6	6,3	Šentjernej	6,6	6,6	7,3
Kanal	4,7	4,9	6,0	Šentjur pri Celju	10,2	10,1	10,5
Kidričevo	8,7	8,7	9,3	Škocjan	7,5	7,7	7,8
Kobarid	8,2	7,8	9,1	Škofja Loka	4,3	4,3	5,0
Kobilje	18,3	19,6	21,3	Škofljica	3,3	3,4	3,8
Kočevje	14,1	13,8	15,0	Šmarje pri Jelšah	12,1	12,0	13,3

**6.3 Stopnja registrirane brezposelnosti po občinah<sup>1)</sup>, Slovenija, december 2006 (nadaljevanje)**  
Registered unemployment rate by municipalities<sup>1)</sup>, Slovenia, December 2006 (continued)

Občine Municipalities	Stopnja registrirane brezposelnosti Registered unemployment rate %			Občine Municipalities	Stopnja registrirane brezposelnosti Registered unemployment rate %		
	XI 06	XII 06	I-XII 06		XI 06	XII 06	I-XII 06
Komen	4,4	4,9	4,6	Šmartno ob Paki	7,5	7,8	7,9
Komenda	4,6	4,5	4,9	Šmartno pri Litiji	4,7	4,6	5,6
Koper	7,1	7,2	7,4	Šoštanj	7,7	7,6	8,8
Kostel	8,1	7,4	8,1	Štore	9,5	9,9	10,3
Kozje	16,8	17,0	17,4	Tabor	11,9	11,2	12,4
Kranj	6,5	6,7	7,9	Tišina	12,8	13,4	14,3
Kranjska Gora	6,1	5,5	7,0	Tolmin	8,4	8,2	8,7
Križevci	8,4	8,6	9,4	Trbovlje	13,4	13,0	14,9
Krško	10,4	10,3	10,8	Trebnje	5,5	5,5	5,6
Kungota	15,1	15,2	16,2	Trnovska vas	7,1	7,3	8,5
Kuzma	24,6	25,1	25,7	Trzin	5,3	5,3	5,5
Laško	9,2	9,1	10,4	Tržič	6,7	6,8	8,1
Lenart	5,6	5,8	7,2	Turnišče	20,5	22,0	23,3
Lendava	17,4	17,9	18,9	Velenje	9,8	9,6	10,7
Litija <sup>1)</sup>	9,4	9,2	10,6	Velika Polana	16,4	17,3	19,2
Ljubljana	7,9	7,7	8,3	Velike Lašče	4,6	4,8	5,1
Ljubno	11,2	11,4	13,4	Veržej	7,6	8,4	9,0
Ljutomer	11,9	12,8	12,5	Videm	9,2	9,4	10,0
Logatec	2,4	2,6	3,1	Vipava	6,2	6,1	6,4
Loška dolina	4,5	4,4	4,9	Vitanje	8,6	8,8	9,6
Loški Potok	6,1	6,4	6,7	Vodice	4,6	4,1	4,9
Lovrenc na Pohorju	11,4	11,8	12,9	Vojnik	7,6	7,5	8,7
Luče	12,8	12,5	13,9	Vransko	10,3	10,6	11,5
Lukovica	5,7	5,7	6,0	Vrhnika	5,4	5,3	5,7
Majšperk	9,8	10,5	11,7	Vuzenica	8,8	9,5	9,5
Maribor	13,4	13,4	14,9	Zagorje ob Savi	7,5	7,5	8,6
Markovci	7,4	7,5	8,6	Zavrč	11,6	11,9	12,6
Medvode	5,7	5,5	5,9	Zreče	8,9	8,2	9,1
Mengeš	6,8	6,6	7,4	Žalec	11,5	11,4	13,0
Metlika	9,6	9,6	9,9	Železniki	3,1	3,1	3,2
Mežica	8,3	8,1	8,4	Žetale	9,6	9,6	10,1
Miklavž na Dravskem polju	10,3	10,0	10,8	Žiri	2,8	2,8	3,0
Miren-Kostanjevica	5,4	5,5	6,0	Žirovnica	4,8	4,8	5,3
Mirna Peč	5,8	5,6	5,8	Žužemberk	4,2	4,2	4,2

1) ZRSZ prikazuje podatke o številu registrirano brezposelnih oseb od januarja 2005 dalje po uradih za delo in območnih službah glede na prijavo ter po upravnih enotah in občinah glede na bivališče osebe. Podatke o številu registriranih brezposelnih oseb po upravnih enotah uporabljamo za izračun stopenj registrirane brezposelnosti, objavljamo pa jih ne; na voljo so na ZRSZ. From January 2005 on the Employment Service of Slovenia shows data on the number of registered unemployed persons by regional and local offices in view of the registration and by administrative units and municipalities in view of a person's residence. Data on the number of registered unemployed persons by administrative units are used for calculating registered unemployment rates, but are not published. These data are available only at the Employment Service of Slovenia.



**6.4 Stopnja registrirane brezposelnosti po območnih službah Zavoda RS za zaposlovanje<sup>1) 2)</sup>, Slovenija, december 2006**  
Registered unemployment rate by regional services of the Employment Service of Slovenia<sup>1) 2)</sup>, Slovenia, December 2006

Območne službe Regional services	Stopnja registrirane brezposelnosti Registered unemployment rate %		
	XI 06	XII 06	I-XII 06
<b>Slovenija / Slovenia</b>	<b>8,6</b>	<b>8,6</b>	<b>9,4</b>
Celje	10,9	10,8	11,9
Koper - Capodistria	6,9	6,9	7,3
Kranj	5,4	5,4	6,4
Ljubljana	6,7	6,5	7,1
Maribor	12,1	12,1	13,4
Murska Sobota	14,2	14,8	15,7
Nova Gorica	6,4	6,2	6,9
Novo mesto	7,4	7,3	7,8
Ptuj	9,4	9,8	10,7
Sevnica	9,8	9,8	10,4
Trbovlje	10,0	9,9	11,1
Velenje	9,4	9,4	10,3

- 1) ZRSZ je (v skladu z določbami svojega statuta) začel z marcem 2001 podatke prikazovati po dvanajstih območnih službah.  
In accordance with the provisions of the Statute of the Employment Service of Slovenia, in March 2001 the ESS started
- 2) ZRSZ prikazuje podatke o registrirani brezposelnosti od januarja 2005 po uradih za delo in območnih službah ter občinah, ne pa tudi po upravnih enotah. Omenjene podatke lahko dobite na ZRSZ.  
From January 2005 on the Employment Service of Slovenia shows data on registered unemployment by local and regional offices and by municipalities and not by administrative units. The mentioned data can be obtained at the ESS.

**6.4a Stopnja registrirane brezposelnosti po statističnih regijah (SKTE3), Slovenija, december 2006**  
Registered unemployment rate by statistical regions (SKTE3), Slovenia, December 2006

Statistične regije Statistical regions	Stopnja registrirane brezposelnosti Registered unemployment rate %		
	XI 06	XII 06	I-XII 06
<b>Slovenija</b>	<b>8,6</b>	<b>8,6</b>	<b>9,4</b>
Pomurska	14,2	14,8	15,7
Podravska	11,4	11,5	12,7
Koroška	9,4	9,5	10,1
Savinjska	10,5	10,4	11,6
Zasavska	10,9	10,8	12,0
Spodnjeposavska	9,8	9,9	10,5
Jugovzhodna Slovenija	8,1	8,0	8,6
Osrednjeslovenska	6,8	6,6	7,2
Gorenjska	5,4	5,4	6,4
Notranjsko - kraška	6,2	6,2	7,0
Goriška	5,6	5,5	6,2
Obalno - kraška	6,9	6,9	7,2

**6.5 Izobrazbena sestava registriranih brezposelnih oseb, Slovenija, december 2006**  
Registered unemployed persons by educational level, Slovenia, December 2006

Stopnja izobrazbe	Število / Number			Indeksi / Indices			Delež / Share (%)		Level of education
	XI 06	XII 06	I-XII 06	XII 06 XI 06	XII 06 XII 05	I-XII 06 I-XII 05	XI 06	XII 06	
<b>Skupaj</b>	<b>78842</b>	<b>78303</b>	<b>85836</b>	<b>99,3</b>	<b>84,6</b>	<b>93,4</b>	<b>100,0</b>	<b>100,0</b>	<b>Total</b>
Visoka	5204	5230	5283	100,5	100,8	108,9	6,6	6,7	University degree
Višja	2158	2161	2278	100,1	96,8	104,6	2,7	2,8	Non-university degree
Srednja	22223	21728	23743	97,8	85,5	95,7	28,2	27,7	Secondary school
Visokokvalificirani	17882	17637	19932	98,6	82,0	92,4	22,7	22,5	Highly skilled workers
Kvalificirani	748	768	888	102,7	72,4	86,0	0,9	1,0	Skilled workers
Polkvalificirani	3750	3822	4337	101,9	76,5	87,3	4,8	4,9	Semi-skilled workers
Nekvalificirani	26877	26957	29375	100,3	83,8	90,4	34,1	34,4	Unskilled workers

## 7. ŠTEVILO UŽIVALCEV POKOJNIN<sup>1)</sup>, SLOVENIJA, DECEMBER 2006 NUMBER OF PENSIONERS<sup>1)</sup>, SLOVENIA, DECEMBER 2006

Pokojnine	Število <sup>2)</sup> / Number <sup>2)</sup>			Indeksi / Indices			Pensions
	XI 06	XII 06	I-XII 06	$\frac{XII\ 06}{XI\ 06}$	$\frac{XII\ 06}{XII\ 05}$	$\frac{I-XII\ 06}{I-XII\ 05}$	
<b>Skupaj</b>	<b>517407</b>	<b>518635</b>	<b>514958</b>	<b>100,2</b>	<b>101,2</b>	<b>101,1</b>	<b>Total</b>
Starostna	326710	327763	322755	100,3	102,9	102,4	Old-age
Invalidska	95712	95637	96115	99,9	99,0	99,4	Disability
Družinska oz. vdovska	91428	91721	92304	100,3	98,2	99,0	Survivors'
Kmečka	3557	3514	3784	98,8	84,0	83,7	Agricultural

1) Vir: Zavod za pokojninsko in invalidsko zavarovanje Slovenije.  
Source: Institute for Pension and Disability Insurance of Slovenia.

2) Uživalci vojaških pokojnin, prejemniki akontacije pokojnine in dodatka k pokojnini niso upoštevani.  
Military pensions and receivers of part payments and supplements are excluded.

### STATISTIČNA ZNAMENJA

- ni pojava
- ... ni podatka
- . zelo nenatančna ocena, vendar različna od nič
- ∅ povprečje
- zajeto s podatkom v smeri puščice
- 0 podatek je manjši od 0,5 dane merske enote
- 0,0 podatek je manjši od 0,05 dane merske enote
- + in več (let, članov,...)
- 1) označba za opombo pod tabelo
- () nezadostno preverjen ali ocenjen podatek
- z podatek zaradi zaupnosti ni objavljen

### STATISTICAL SIGNS

- no occurrence of event
- ... data not available
- . not zero but extremely inaccurate estimate
- ∅ average
- covered in the datum in the direction of the arrow
- 0 value not zero but less than 0,5 of the unit employed
- 0,0 value not zero but less than 0,05 of the unit employed
- + and more (years, members,...)
- 1) footnote
- () incomplete or estimated data
- z data not published because of confidentiality

### METODOLOŠKA POJASNILA

#### Namen statističnega raziskovanja

Namen raziskovanja je zbrati podatke o delovno aktivnem prebivalstvu, njihovem številu, sestavi, gibanju in o spremembah na področju aktivnosti prebivalstva. Podatki so pomembni za ugotavljanje stanja in sprememb na trgu dela v Sloveniji.

#### Enota opazovanja

Enota opazovanja so:

- osebe, ki delajo (zaposleni in samozaposleni) in ki so na podlagi pogodbe o zaposlitvi obvezno socialno zavarovane;
- kmetje;
- registrirane brezposelne osebe;
- prejemniki pokojnin.

#### Viri, zajetje in metode zbiranja podatkov

Od 1. januarja 2005 dobivamo podatke o zaposlenih osebah in samozaposlenih osebah (razen o kmetih) iz Statističnega registra delovno aktivnega prebivalstva (SRDAP). Pred tem smo dobivali podatke o osebah, zaposlenih pri pravnih osebah, iz mesečnega raziskovanja Mesečno poročilo o plačah in zaposlenih osebah v podjetjih, družbah in organizacijah (ZAP/M). To raziskovanje smo zaradi racionalizacije zbiranja mesečnih podatkov o plačah in razbremenitve poročevalskih enot opustili, podatke o plačah pa je z letom 2005 za obe ustanovi (SURS in AJPES) začel zbirati AJPES, in sicer s skupnim vprašalnikom Obrazec 1 - ZAP/M; ker s tem vprašalnikom ne pridobimo več podatkov o

### METHODOLOGICAL EXPLANATIONS

#### Purpose of the statistical survey

The purpose of the statistical survey is to collect data on persons in employment (their number, structure, changes) and on the changes in the field of labour force. These data are important for assessing the situation and changes on the labour market in Slovenia.

#### Observation units

Observation units are:

- persons in paid employment and self-employed persons who work and who have compulsory social insurance based on the employment contract,
- farmers,
- registered unemployed persons and
- pensioners.

#### Sources, coverage and method of data collection

From January 2005 on we obtain data on persons in paid employment and self-employed persons (except farmers) from the Statistical Register of Employment (SRDAP). Before January 2005 we obtained data on persons in paid employment from the Monthly Report on Earnings and Persons in Paid Employment in Enterprises, Companies and Organisations (ZAP/M). We changed the source in 2005 in order to rationalise the collection of monthly data on earnings and to reduce the burden on reporting units. Now data on earnings are collected by the Agency of the Republic of Slovenia for Public Legal Records and Related Services with the common questionnaire (1-ZAP/M), which, however,



zaposlenih osebah, smo kot vir za te podatke začeli uporabljati SRDAP.

V SRDAP-u so upoštevane zaposlene in samozaposlene osebe, ki so obvezno socialno zavarovane, ne glede na to, ali imajo zaposlitev s polnim ali skrajšanim delovnim časom. Niso pa vključene osebe, ki delajo po podjemnih pogodbah (pogodbi o delu), avtorskih pogodbah ali za neposredno plačilo, pomagajoči družinski člani, samozaposleni, ki ne plačujejo socialnega zavarovanja, in državljani Republike Slovenije s stalno zaposlitvijo v slovenskih predstavništvih, na gradbiščih ipd. v tujini.

SRDAP se dopolnjuje oz. osvežuje s podatki iz obrazcev M, to je Prijava podatkov o pokojninskem in invalidskem ter zdravstvenem zavarovanju, zavarovanju za starševsko varstvo, zavarovanju za primer brezposelnosti in o sklenitvi delovnega razmerja (M - 1, M - 2, M - 3, M - 3A, M - DČ).

Vir podatkov o kmetih je Anketa o delovni sili (ADS), ki jo v Sloveniji izvajamo od leta 1993. Omenjena anketa je v skladu z navodili Mednarodne organizacije za delo in Eurostata, zato so izsledki tega raziskovanja mednarodno primerljivi. Od leta 1997 jo izvajamo četrtletno.

Od leta 2002 se za ugotavljanje porazdelitve kmetov po občinah, upravnih enotah, statističnih regijah in območnih službah Zavoda Republike Slovenije za zaposlovanje (ZRSZ) uporabljajo podatki iz Popisa kmečkih gospodarstev 2000. Pred tem so se za izračun deležev kmetov v posameznih teritorialnih enotah uporabljali podatki iz popisa prebivalstva leta 1991. Omenjena zamenjava vira za ugotavljanje števila kmetov po različnih teritorialnih enotah je prav tako povzročila spremembo v podatkih o stopnji registrirane brezposelnosti.

Z letom 2002 smo število kmetov začeli napovedovati na podlagi ARIMA-modela. Pri oblikovanju modela za leto 2006 smo upoštevali četrtletne podatke o kmetih iz ADS za obdobje od prvega četrtletja 2000 do četrtega četrtletja 2005. Drugih vplivov (delovni dnevi, osamelci ipd.) nismo upoštevali.

Podatki za leto 2006 so prikazani v spodnji tabeli:

**Napovedano in dejansko število kmetov po ADS ter standardne napake za leto 2006**  
Forecasted and actual number of farmers from the LFS and the standard error for 2006

Četrtletje Quarter	Napoved števila kmetov Forecasted number of farmers		Dejansko število kmetov po ADS Actual number of farmers according to the LFS	
	število number	standardna napaka standard error	število number	standardna napaka standard error
januar – marec	32210	4031	33407	800
april – junij	31760	4421	36528	895
julij – september	31536	4496	37851	1021
oktober – december	31426	4512	37754	913

Podatke o registriranih brezposelnih osebah in podatke o prijavljenih ter realiziranih potrebah po delavcih nam sporoča Zavod Republike Slovenije za zaposlovanje (ZRSZ).

Podatke o številu prejemnikov pokojnin dobivamo od Zavoda za pokojninsko in invalidsko zavarovanje (ZPIZ).

**Definicije in pojasnila**

**Aktivno prebivalstvo** sestavljajo delovno aktivno prebivalstvo in registrirane brezposelne osebe.

**Delovno aktivno prebivalstvo** sestavljajo zaposlene in samozaposlene osebe.

does not include data on persons in paid employment.

In SRDAP persons in paid employment and self-employed persons are taken into consideration who have social insurance, irrespective of whether they work full time or part time. Persons working under copyright contracts, contracts for work/service, unpaid family members, self-employed persons who do not pay social insurance and citizens of the Republic of Slovenia working in Slovenian enterprises, on construction sites, etc., abroad are not covered.

SRDAP is updated with data obtained from monthly M questionnaires, i.e. Registration of Data for Pension and Disability Insurance, Health Insurance, Parental Insurance and Employment Insurance (M-1, M-2, M-3, M-3a, M-DČ).

The source of the data for farmers is the Labour Force Survey (LFS), which was in Slovenia introduced in 1993 and has been carried out quarterly since 1997. The Slovene LFS is carried out in compliance with the International Labour Organisation (ILO) and Eurostat, so that results are internationally comparable.

For the breakdown of data on farmers by municipalities, administrative units, statistical regions and services of the Employment Service of Slovenia, since 2002 we have been using the 2000 Census of Agricultural Holdings data. Before 2002, for the calculation of shares for individual territorial units the data from the 1991 Census were used. The change of the source for farmers by territorial units had influence on the change of the registered unemployment rate.

In 2002 we also started to forecast the data on farmers according to the ARIMA model. In designing the model for 2006 we took into consideration quarterly data from the Labour Force Survey for the period from 1st quarter 2000 to 4th quarter 2005. Only influences of the ARIMA model were taken into consideration, while other influences (working days, outliers, etc.) were not.

The table below shows data for 2006:

Data on registered unemployed persons and on registered and filled job vacancies are sent to us by the Employment Service of Slovenia.

Data on the number of people receiving pensions are sent by the Pension and Disability Insurance Institute.

**Definitions and explanations**

**Labour force** covers persons in employment and registered unemployed persons.

**Persons in employment** are persons in paid employment and self-employed persons

**Zaposlene osebe, so osebe, ki so v delovnem razmerju:**

- **pri pravnih osebah** (podjetjih, družbah, zavodih, drugih organizacijah) ali pri podružnicah tujih podjetij; izvoljeni ali imenovani nosilci javne ali družbene funkcije; matere z otrokom, ki delajo po posebnih predpisih; lastniki podjetij, ki ta podjetja osebno vodijo in ki niso zavarovani iz drugega naslova;
- **pri fizičnih osebah** (osebe, ki opravljajo gospodarsko ali pridobitno dejavnost, in osebe, ki opravljajo poklicno dejavnost kot edini ali glavni poklic), ki uporabljajo dopolnilno delo drugih ljudi.

**Samozaposlene osebe** so osebe, ki opravljajo gospodarsko ali pridobitno dejavnost (samostojni podjetniki posamezniki), in osebe, ki opravljajo poklicno dejavnost kot edini ali glavni poklic (npr. odvetniki, samostojni raziskovalci, duhovniki itd.).

Od 1. januarja 1999 štejemo med delovno aktivno prebivalstvo tudi **udeležence javnih del**, in sicer jih štejemo med zaposlene osebe; pred tem datumom so imele te osebe status registrirane brezposelne osebe. **Javna dela** so lokalni ali državni zaposlitveni programi, ki so namenjeni vzpodbujanju razvoja novih delovnih mest in ohranitvi ali razvoju delovnih sposobnosti brezposelne osebe in se organizirajo zaradi izvajanja socialnovarstvenih, izobraževalnih, kulturnih, naravovarstvenih, komunalnih, kmetijskih in drugih programov. Javnih del ne smejo organizirati delodajalci ali druge organizacije za tiste dejavnosti, katerih cilj je pridobivanje dobička, ali kadar bi z javnimi deli povzročili na trgu nelojalno konkurenco. Javna dela so se v zadnjih letih pri nas uveljavila kot ena najuspešnejših oblik aktivne politike zaposlovanja, saj brezposelnim osebam omogočajo, da se ponovno vključijo v svet dela, povečajo svojo konkurenčnost na trgu dela, ohranijo in razvijejo svoje delovne navade ter ob pomoči države sami prispevajo svoj delež k zagotavljanju lastne socialne varnosti. Poleg tega javna dela brezposelnim odkrivajo nove zaposlitvene možnosti in priložnosti ter jih vzpodbujajo k samozaposlovanju. Program javnih del in število vanj vključenih oseb, ki se bodo financirale v tem programu, določi v okviru programa ukrepov aktivne politike zaposlovanja za proračunsko obdobje Vlada Republike Slovenije. Program javnih del lahko sprejme tudi občina, če v celoti zagotavlja sredstva za njegovo izvajanje (52. člen Zakona o zaposlovanju in zavarovanju za primer brezposelnosti, Uradni list RS, št. 5/1991, 12/1992, 71/1993, 38/1994, 69/1998, 67/2002).

Od 12. januarja 2004 štejemo med zaposlene osebe tudi vojake nabornike na prostovoljnem služenju vojaškega roka.

**Registrirane brezposelne osebe** so osebe, stare vsaj 15 let, ki izpolnjujejo splošne zdravstvene pogoje za delo, so prijavljene na Zavodu RS za zaposlovanje, so pripravljene sprejeti zaposlitev in jo same tudi aktivno iščejo. Poleg tega niso v delovnem razmerju, niso upokojene, niso študenti, dijaki, vajenci ali udeleženci izobraževanja odraslih, mlajši od 26 let, in niso na prestajanju zaporne kazni, daljše od 6 mesecev. Prav tako niso samozaposlene osebe, lastniki ali solastniki gospodarskih družb ali lastniki, zakupniki, najemniki ali drugi uporabniki kmetijskega ali gozdnega zemljišča z dobičkom iz dejavnosti oz. s katastrskim dohodkom, ki je v preteklem letu presegal zakonsko določeno višino.

**Novo prijavljene registrirane brezposelne osebe** so osebe, ki so se v tekočem mesecu prijavile na pristojnem uradu za delo Zavoda RS za zaposlovanje.

**Stopnja registrirane brezposelnosti** je odstotni delež registriranih brezposelnih oseb med aktivnim prebivalstvom. Stopnja registrirane brezposelnosti po občinah, upravnih enotah, statističnih regijah in območnih službah Zavoda za zaposlovanje Republike Slovenije je prikazana glede na stalno prebivališče delovno aktivnih prebivalcev in registriranih brezposelnih oseb.

**Potrebe po delavcih** na Zavodu RS za zaposlovanje prijavljajo delodajalci, ki nameravajo zaposliti delavca ali pripravnika. Potrebo po

**Persons in paid employment are employed by:**

- **legal persons** (enterprises, companies, institutions or other organisations) or subsidiaries of foreign enterprises, elected or appointed holders of public functions, mothers with children working under special regulations, owners of enterprises who run them personally and are not insured elsewhere,
- **by natural persons** (i.e. own account workers performing their activity as the only or principal occupation), and by natural persons using supplementary work of other people.

**Self-employed persons** are persons performing economic or gainful activity (individual private entrepreneurs) and own account workers performing their activity as the only or principal occupation (e.g. lawyers, independent researchers, priests, etc.).

Since 1 January 1999, persons performing **public works** have been included among persons in employment. Before that they had the status of registered unemployed persons. **Public works** are local or national employment programs intended for stimulating the development of new jobs and preserving or developing skills of unemployed persons. They are organised for implementing social protection, education, culture, natural protection, municipal, agricultural and other programs. Public works may not be organised by employers or other organisations for the activities the aim of which is to make profit or when public works would cause unfair competition on the market. In recent years public works have become one of the most successful forms of active employment policy in Slovenia. Public works enable unemployed persons to re-enter the labour market, increase their competitive position on the labour market, preserve and develop their working habits and with the help of the state contribute their own share to providing own social security. In addition, public works open up new employment opportunities for the unemployed and stimulate them to become self-employed. The program of public works and the number of persons included that will be financed within this program are defined by the Government of the Republic of Slovenia within the framework of the program of active employment policy measures for the budget year. The program of public works can also be adopted by a municipality if it provides in full the financial resources needed for its implementation. (Article 52 of the Employment and Insurance Against Unemployment Act, (OJ RS No. 5/1991, 12/1992, 71/1993, 38/1994, 69/1998, 67/2002).

Since 12 January 2004 data on persons in paid employment include conscripts in voluntary military service.

**Registered unemployed persons** are persons aged 15 or more whose health enables them to accept employment, are registered at the employment office, are willing to accept employment and are actively seeking it. In addition, they are not retired, imprisoned for more than 6 months, already employed, pupils, students, apprentices or younger than 26 and participating in adult education. Registered unemployed persons are not self-employed, owners or co-owners of enterprises, or owners, sharecroppers, renters or other users of agricultural or forest areas with cadastral income over a legally determined threshold value in the previous year.

**Newly registered unemployed persons** are persons who were registered at the authorised branch office of the Employment Service of Slovenia in the current month.

**The registered unemployment rate** is the percent of registered unemployed persons in the labour force. The registered unemployment rate by municipalities, administrative units, statistical regions and regional offices of the Employment Service of Slovenia is shown by permanent residence of persons in employment and registered unemployed persons.

**Job vacancies** are announced to the Employment Service of Slovenia by employers wishing to employ an employee or a trainee. A job vacancy in



delavcu lahko prijavijo na obrazcu PD1 (Prijava potrebe po delavcu oz. pripravniku) ali preko e-storitev Zavoda RS za zaposlovanje. Med potrebami po delavcih oz. pripravnikih so upoštevane vse prijave, vložene od prvega do zadnjega dne v mesecu.

**Realizirane potrebe po delavcih** so zaposlitve, ki so bile v tekočem mesecu na podlagi predhodno prijavljenih potreb po delavcih registrirane z obrazcem M - 1 (Prijava v pokojninsko in invalidsko ter zdravstveno zavarovanje) na Zavodu za zdravstveno zavarovanje Slovenije.

Podatki, ki se navezujejo na **število prejemnikov pokojnin**, prikazujejo le tiste prejemnike, ki jim je bila pravica do pokojnine priznana v Sloveniji, niso pa upoštevani prejemniki vojaških pokojnin, akontacij pokojnin in dodatkov k pokojninam, ki jim je bila ta pravica priznana v drugih republikah nekdanje Jugoslavije.

**Časovna točka opazovanja** je zadnji dan v mesecu. Letno povprečje predstavlja dvanajstina seštevka podatkov za vseh dvanajst mesecev leta.

Skladno s strategijo Statističnega urada RS o ravnanju glede **varstva podatkov** so podatki, iz katerih bi bilo mogoče ugotoviti istovetnost osebe ali poslovnega subjekta, zakriti. Podatki takih enot so v tabelah nadomeščeni s črko »z«, v skupnem seštevku (v vsotah) pa so vrednosti njihovih podatkov upoštevane. Zaupnost podatkov je opredeljena v Zakonu o državni statistiki (Uradni list RS, št. 45/95 in št. 9/01).

1. januarja 1997 smo opustili Enotno klasifikacijo dejavnosti (EKD, ki je vsebovala delitev na gospodarstvo in negospodarstvo) in podatke začeli prikazovati v skladu s **Standardno klasifikacijo dejavnosti (SKD)**. Delovno aktivni prebivalci se razvrščajo po načelu čistih dejavnosti (dejavnost družb, podjetij in drugih organizacij ter njihovih sestavnih enot) in po teritorialnem načelu (občine, regije). Sorodna področja dejavnosti tvorijo sektorje, in sicer: sektor kmetijskih dejavnosti področja A in B, sektor nekmetijskih dejavnosti (razen storitvenih) področja C do F in sektor storitvenih dejavnosti področja G do Q.

#### **Metodološke razlike med registrskimi in anketnimi podatki o delovno aktivnem prebivalstvu**

Registrski in anketni podatki se med seboj razlikujejo glede na:

##### **– vir**

Registrski podatki temeljijo na Statističnem registru delovno aktivnega prebivalstva, anketni pa na Anketi o delovni sili. Pri registrskih podatkih gre za popolno zajetje, rezultati Ankete o delovni sili pa so ocene, ki temeljijo na statističnem vzorcu.

##### **– poročevalsko obdobje**

Registrske podatke zajemamo mesečno, in sicer po stanju na zadnji dan v mesecu, anketni podatki pa se nanašajo na aktivnost anketirane osebe v tednu pred anketiranjem (od ponedeljka do nedelje).

##### **– obdobje opazovanja**

Registrski podatki se zajemajo zadnji dan v mesecu, Anketa o delovni sili pa se izvaja četrtletno.

##### **– kategorije**

V registrskih podatkih so upoštevane le zaposlene osebe s pogodbami o zaposlitvi, po Anketi o delovni sili pa štejemo med delovno aktivno prebivalstvo tudi pomagajoče družinske člane in osebe, ki delajo po pogodbah o delu, avtorskih pogodbah ali za neposredno plačilo, skratka osebe, ki so v zadnjem tednu (od ponedeljka do nedelje) pred

reported on the PD 1 form "Registration of the Need for an Employee or a Trainee" or via e-service of the Employment Service of Slovenia. All job vacancies reported from the first to the last day in the month are taken into account.

**Filled job vacancies** cover employment which was in the current month registered by the Health Insurance Institute of Slovenia on M-1 forms (Registration for Pension, Disability and Health Insurance) on the basis of registered job vacancies.

Data referring to the **number of pensioners** show only those pensioners whose right to receive pensions was acknowledged in the Republic of Slovenia. Recipients of military pensions, advance payments and supplements to pensions whose right to receive pensions was acknowledged in other republics of former Yugoslavia are not taken into consideration.

The **reference date** is the last day of the month. The annual average is one twelfth of the sum of data for the twelve months of the observed year.

According to our office's **data confidentiality** strategy, in the published table the results from which it would be possible to identify a person or a business entity are substituted with the letter "z" and considered in the total. Data confidentiality is defined by the National Statistics Act (OJ RS, No. 45/95 and 9/01).

On 1 January 1997 we abandoned the National Classification of Activities (EKD; breakdown of activities into economic and non-economic) and started publishing data on employment by the **Standard Classification of Activities (SKD)**. Persons in employment are shown by kind of activity (activity of companies, enterprises, organisations and their subsidiaries) and by territory (municipalities, regions). Related sections of activity are grouped into sectors: Agriculture (sections A and B), Industry (sections C to F) and Services (sections G to Q).

#### **Methodological differences between register data and data obtained by statistical surveys of persons in employment**

Register data and data obtained by statistical surveys differ regarding:

##### **– source**

Register data are based on the Statistical Register of Employment, while survey data are obtained by the Labour Force Survey. In register data we have full coverage while Labour Force Survey results are estimates based on a statistical sample.

##### **– reporting period**

Register data are extracted on the last day of the month, while survey data refer to the activity of the respondent in the week before the interview (from Monday to Sunday).

##### **– observation period**

Register data are extracted on the last day of the month, while the Labour Force Survey is carried out quarterly.

##### **– categories included in persons in paid employment**

Register data cover only persons in paid employment with employment contracts, while the Labour Force Survey also covers unpaid family workers and persons working under contracts for work/service or for direct payment, i.e. persons who in the week (from Monday to Sunday) before the interview performed any work for payment (in money or in



anketiranjem opravile kakršno koli delo za plačilo (denarno ali nedenarno), dobiček ali družinsko blaginjo.

#### – objavljane rezultatov

Registrske in anketne podatke o delovno aktivnem prebivalstvu objavljamo v dveh ločenih publikacijah, in sicer registrske mesečno v publikaciji Aktivno prebivalstvo, anketne pa četrtletno v publikaciji Aktivno prebivalstvo (po Anketi o delovni sili). Oba naslova spadata v podzbirko Trg dela, ta pa v zbirko Statistične informacije.

#### Metodološke razlike med registrskimi in anketnimi podatki o brezposelnih osebah

Registrski in anketni podatki se med seboj razlikujejo glede na:

#### – vir

Registrske podatke dobimo iz Registra brezposelnih oseb na Zavodu RS za zaposlovanje, anketne pa na podlagi Ankete o delovni sili. Pri registrskih podatkih gre za popolno zajetje, rezultati Ankete o delovni sili pa so ocene, ki temeljijo na statističnem vzorcu.

#### – poročevalsko obdobje

Registrske podatke zajemamo mesečno, in sicer po stanju na zadnji dan v mesecu, anketni podatki pa se nanašajo na aktivnost anketirane osebe v tednu pred anketiranjem (od ponedeljka do nedelje).

#### – obdobje opazovanja

Registrske podatke zajemamo mesečno, po stanju na zadnji dan v mesecu, Anketa o delovni sili pa se izvaja četrtletno.

#### – kategorije

Registrirana brezposelna oseba je oseba, ki je prijavljena na zavodu za zaposlovanje in ki ustreza vsem merilom brezposelnosti, določenim na zavodu za zaposlovanje. Brezposelna oseba po Anketi o delovni sili je oseba, ki v zadnjem tednu (od ponedeljka do nedelje) pred anketiranjem ni niti eno uro delala za plačilo (denarno ali nedenarno), dobiček ali družinsko blaginjo, vendar v zadnjih štirih tednih aktivno išče delo in ga je v dveh tednih tudi pripravljena sprejeti. Med brezposelne osebe spadajo tudi tiste, ki so že našle delo in ga bodo začele opravljati po anketiranju.

#### – objavljane rezultatov

Registrske in anketne podatke o brezposelnih osebah objavljamo v dveh ločenih publikacijah, in sicer registrske mesečno v publikaciji Aktivno prebivalstvo, anketne pa četrtletno v publikaciji Aktivno prebivalstvo (po Anketi o delovni sili). Obe publikaciji spadata v podzbirko Trg dela, ta pa v zbirko Statistične informacije.

#### Objavljanje

Mesečno:

- Prva statistična objava
- Statistične informacije. Trg dela. Aktivno prebivalstvo
- Pomembnejši statistični podatki (PSP)

Letno:

- Statistični letopis Republike Slovenije
- Rezultati raziskovanj. Trg dela
- Slovenija v številkah

kind), profit or family gain.

#### – publishing

Register and survey data are published in two separate issues of Rapid Reports. Register data are published monthly in Rapid Reports: Labour Force, while survey data are published quarterly in Rapid Reports: Labour Force Survey Results.

#### Methodological differences between register data and data obtained by statistical surveys of unemployed persons

Register data and data obtained by statistical surveys differ regarding:

#### – source

Register data are obtained from the Register of Unemployed Persons, which is kept by the Employment Service of Slovenia, while survey data are obtained by the Labour Force Survey. In register data we have full coverage, while Labour Force Survey results are estimates based on a statistical sample.

#### – reporting period

Register data are extracted on the last day of the month, while survey data refer to the activity of the respondent in the week before the interview (from Monday to Sunday).

#### – observation period

Register data are extracted on the last day of the month, while the Labour Force Survey is carried out quarterly.

#### – categories included in persons in paid employment

Registered unemployed persons are persons who are registered by the employment office and fulfil all criteria defined by the employment office. According to the Labour Force Survey, unemployed persons are persons who in the week (from Monday to Sunday) before the interview did not perform any work for payment (in money or in kind), profit or family gain but have been actively seeking work in the last four weeks before the interview and are prepared to accept it in two weeks. Unemployed persons are also those who found work and will start working shortly after the interview.

#### – publishing

Register and survey data are published in two separate issues of Rapid Reports. Register data are published monthly in Rapid Reports: Labour Force, while survey data are published quarterly in Rapid Reports: Labour Force Survey Results.

#### Publishing

Monthly:

- First Release
- Rapid Reports. Labour Market. Labour Force
- Some Important Statistics on Slovenia

- Statistical Yearbook of the Republic of Slovenia
- Results of Surveys. Labour Force
- Slovenia in Figures



## KOMENTAR

### Med delovno aktivnimi prebivalci, kot običajno, največ zaposlenih oseb

Decembra 2006 je bilo v Sloveniji 833 016 delovno aktivnih prebivalcev (oz. za 0,4 % manj kot predhodni mesec in za 2,4 % več kot decembra 2005), od tega je 749 227 zaposlenih oseb (za 0,5 % manj kot prejšnji mesec in za 2,4 % več kot decembra 2005) in 83 789 samozaposlenih oseb (tako kot predhodni mesec ter za 2,1 % več kot decembra 2005).

### Število delovno aktivnih žensk glede na prejšnji mesec upadlo v manjši meri kot število delovno aktivnih moških

Primerjava delovnega statusa med spoloma pokaže naslednje: število delovno aktivnih moških in število delovno aktivnih žensk sta se decembra 2006 glede na predhodni mesec zmanjšali, in sicer za 0,5 % oz. za 0,4 %, glede na december 2005 pa sta se povečali, in sicer število delovno aktivnih moških za 3,0 %, število delovno aktivnih žensk pa za 1,6 %. Število zaposlenih moških in število zaposlenih žensk sta se glede na predhodni mesec zmanjšali, in to za 0,6 % oz. za 0,4 %. Število samozaposlenih moških se decembra 2006 glede na prejšnji mesec ni spremenilo, število samozaposlenih žensk pa se je v tej primerjavi za 0,1 % povečalo, glede na december 2005 pa sta se število samozaposlenih moških in število samozaposlenih žensk povečali, in sicer za 2,7 % oz. za 0,7 %.

### Največ delovno aktivnih prebivalcev je delalo v sektorju storitvenih dejavnosti

V kmetijskih dejavnostih je decembra 2006 delalo 38 417 delovno aktivnih prebivalcev (to je glede na predhodni mesec za 0,4 % manj), v nekmetijskih (razen storitvenih) jih je bilo 315 880 (oziroma za 0,9 % manj kot v predhodnem mesecu), v storitvenih dejavnostih pa 478 719 (ali glede na predhodni mesec za 0,1 % manj).

### Največ delovno aktivnih prebivalcev je bilo zaposlenih v predelovalnih dejavnostih

V letošnjem decembru je v predelovalnih dejavnostih delalo 228 681 delovno aktivnih prebivalcev (to je za 0,5 % manj kot v predhodnem mesecu), v dejavnosti trgovina, popravila motornih vozil jih je delalo 108 874 (za 0,1 % manj kot prejšnji mesec), v dejavnosti gradbeništvo pa 71 903 (za 2,2 % manj kot prejšnji mesec). Na koncu razvrstitvene lestvice po številu delovno aktivnih prebivalcev po področjih dejavnosti so bile naslednje dejavnosti: ribištvo in ribiške storitve (224 ali za 5,1 % manj kot v predhodnem mesecu), zasebna gospodinjstva z zaposlenim osebjem (447 ali za 1,3 % manj kot v predhodnem mesecu) in rudarstvo (3 874 ali za 1,0 % manj kot v predhodnem mesecu).

### Število registriranih brezposelnih oseb se je znižalo

Podatke o številu registriranih brezposelnih oseb nam mesečno sporoča Zavod Republike Slovenije za zaposlovanje. V decembru 2006 jih je bilo 78 303, to je za 0,7 % manj kot v predhodnem mesecu. Iskalcev prve zaposlitve je bilo 17 263 ali za 3,7 % manj, registriranih brezposelnih, starih do 26 let, pa je bilo 15 228 ali za 3,8 % manj kot v predhodnem mesecu. Registriranih brezposelnih, ki so izgubili zaposlitev zaradi stečaja podjetja, in trajnih presežnih delavcev je bilo 16 598 (glede na predhodni mesec za 1,3 % manj). Težje zaposljivih registriranih brezposelnih oseb (starih nad 40 let) pa je bilo 37 704 ali za 0,2 % več kot v predhodnem mesecu.

## COMMENT

### As usual, most persons in employment are persons in paid employment

In December 2006 there were 833,016 persons in employment in Slovenia, which is 0.4% less than in the previous month and 2.4% more than in December 2005. There were 749,227 persons in paid employment (0.5% less than in the previous month and 2.4% more than in December 2005) and 83,789 self-employed persons (as many as in the previous month and 2.1% more than in December 2005).

### The monthly fall in the number of men in employment was greater than in the case of women

The comparison by sex shows that compared with the previous month in December 2006 the number of both men and women in employment decreased (of men by 0.5% and of women by 0.4%). Compared to December 2005 the number of men in employment increased by 3.0% and that of women in employment was up by 1.6%. Compared to the previous month the number of men in paid employment grew by 0.6% and that of women in paid employment grew by 0.4%. In comparison with the previous month the number of self-employed men was unchanged, while the number of women was up by 0.1%. In comparison with December 2005 the number of self-employed men in December 2006 increased by 2.7% and the number of self-employed women increased by 0.7%.

### Most persons in employment worked in services

In December 2006, 38,417 persons in employment worked in agriculture (in comparison with the previous month the number was up by 0.4%), 315,880 (a monthly fall of 0.9%) worked in industry and 478,719 (a monthly fall of 0.1%) in services.

### As regards activities, most persons in employment worked in manufacturing

In December 2006, 228,681 persons in employment worked in manufacturing (0.5% less than a month before), followed by 108,874 in wholesale, retail, certain repair (by 0.1% less than in the previous month) and 71,903 in construction (2.2% less than in the previous month). In terms of the number of persons in employment by activities, fishing, fish farming and related service activities employed the fewest people (224 or 5.1% less than in the previous month), followed by private households with employees (447 or 1.3% less than in the previous month) and mining and quarrying (3,874 or 1.0% less than in the previous month).

### Number of unemployed persons decreased

The Employment Service of Slovenia sends us the data on registered unemployed persons monthly. In December 2006 their number was 78,303, which is 0.7% less than in the previous month. There were 17,263 first job seekers (3.7% less than in the previous month) and 15,228 unemployed persons aged up to 26 years (3.8% less than in the previous month). The number of unemployed persons due to bankruptcy of enterprises and the number of permanent lay-offs also decreased reaching 16,598 (1.3% less than the previous month), while the number of unemployed persons difficult to employ (aged over 40 years) reached 37,704 (0.2% more than in the previous month).



### Stopnja registrirane brezposelnosti je nespremenjena

Stopnja registrirane brezposelnosti je decembra 2006 je znašala 8,6 % in je bila glede na stanje v prejšnjem mesecu nespremenjena. Za moške je znašala 7,1 %, za ženske pa 10,5 %.

### Stopnja registrirane brezposelnosti je še vedno najnižja v upravnih enotah Idrija

Iz primerjave stopenj registrirane brezposelnosti po upravnih enotah razberemo, da je bila ta najnižja v Idriji (1,2 %), Logatcu (2,6 %) in Škofji Loki (3,6 %), najvišja pa v Lendavi (18,2 %), ter v Murski Soboti (15,3 %) in Pesnici (14,9 %). Primerjava po občinah pokaže, da je bila stopnja registrirane brezposelnosti v letošnjem decembru najnižja v občinah Cerčno in Idrija (1,2 %) ter Gorenja vas - Poljane (2,3 %), najvišja pa v občinah Kuzma (25,1 %), Rogašovci (22,9 %) in Tumišče (22,0 %).

### Skupno število uživalcev vseh vrst pokojnin je bilo višje kot prejšnji mesec

Prejemnikov vseh vrst pokojnin je bilo decembra 2006 skupaj 518 635 oz. za 0,2 % več kot prejšnji mesec. Število prejemnikov po posameznih vrstah pokojnin pa se je gibalo takole: število prejemnikov starostnih in družinskih pokojnin se je povečalo za 0,3 %, medtem ko se je število prejemnikov invalidskih pokojnin znižalo za 0,1 % in kmečkih pokojnin za 1,2 %.

### Registered unemployment rate was unchanged

In December 2006 the registered unemployment rate was 8.6%: 7.1% for men and 10.5% for women. Compared to November 2006 the registered unemployment rate remained the same.

### Registered unemployment rate the lowest in administrative unit Idrija

The comparison of registered unemployment rates by administrative units shows that the lowest rates were recorded in Idrija (1.2%), Logatec (2.6%) and Škofja Loka (3.6%) and the highest in Lendava (18.2%), Murska Sobota (15.3%) and Pesnica (14.9%). The comparison of registered unemployment rates by municipalities shows that the lowest rates were recorded in Cerčno and Idrija (1.2%) and Gorenja vas - Poljane (2.3%) and the highest in Kuzma (25.1%), Rogašovci (22.9%) and Tumišče (22.0%).

### Total number of pensioners was higher than in the previous month

In comparison with the previous month, in December 2006 the total number of pensioners increased by 0.2% and stopped at 518,635. The number of old-age pensioners and the number of survivors' pensioners increased both by 0.3%, while the number of disability pensioners decreased by 0.1% and the number of agricultural pensioners by 1.2%.

### Sestavil / Prepared by: Samo Grošelj

Izdaja, založba in tisk Statistični urad Republike Slovenije, Ljubljana, Vožarski pot 12 - **Uporaba in objava podatkov dovoljena le z navedbo vira** - Odgovarja generalna direktorica mag. Irena Križman - Urednica zbirke Statistične informacije Marina Urbas - Urednica podzbirke Tatjana Novak - Slovensko besedilo jezikovno uredila Ivanka Zobec - Angleško besedilo jezikovno uredil Boris Panič - Naklada 70 izvodov - ISSN zbirke Statistične informacije 1408-192X - ISSN podzbirke Trg dela 1408-8886 - Informacije daje Informacijsko središče, tel.: (01) 241 51 04 - El. pošta: info.stat@gov.si - <http://www.stat.si>.

Edited, published and printed by the Statistical Office of the Republic of Slovenia, Ljubljana, Vožarski pot 12 - **These data can be used provided the source is acknowledged** - Director-General Irena Križman - Rapid Reports editor Marina Urbas - Subject-matter editor Tatjana Novak - Slovene language editor Ivanka Zobec - English language editor Boris Panič - Total print run 70 copies - ISSN of Rapid Reports 1408-192X - ISSN of subcollection Labour market 1408-8886 - Information is given by the Information Centre of the Statistical Office of the Republic of Slovenia, tel.: +386 1 241 51 04 - E-mail: info.stat@gov.si - <http://www.stat.si>.