

prenova - iskanje kontinuitete

D

uvodnik
intervju
esej
predstavitev
prevodi

Vedno več novodobne arhitekture vzpostavlja vez s tradicijo slovenske moderne arhitekture iz obdobja 50-ih in 60-ih let prejšnjega stoletja. Nekateri arhitekti preučujejo delo in življenje najbolj vidnih predstavnikov takratnega obdobja. Lahko govorimo o nekakšnem slovenskem fenomenu povezovanja sodobne arhitekture s tradicionalno modernistično arhitekturo, ki ga odraža kar nekaj novogradenj arhitektov mlajše in srednje generacije. Gre za zamenjave, vstavljanje, dopolnjevanje oziroma širjenje spektra funkcij obstoječih objektov. Skupne konceptualne značilnosti sodobnih prenov označuje posplošena nevtralnost posega v najbolj varovano strukturo, vzpostavljanje jasnega koncepta prostorske geometrije, vzpostavljanje konceptualne taktilnosti, vzpostavljanje avtorsko abstrahirane estetike, ki se ne dotika historičnega tkiva. Novo je opazno in drugačno, nikoli po vsej sili ali zavestno eksczesno, temveč izhaja iz vzpostavljanja dualnega odnosa med obstoječim in dodanim, kar ponuja uporabniku ugodje uporabe prostora, aktivnega opazovalca pa poziva k raziskovanju in razumevanju abstraktnih form prečiščenih prostorskih zasnove ter avtorsko prepoznavnega detajla. Novodobna brutalnost uporabe materiala v "surovem" stanju ponuja vtis nezadržne neposrednosti, ki ustvarja dualističen kontrast med novim in starim.

Prenova pretežno temelji na ohranjanju prepoznavnosti obrabljene obleke in vzpostavljanju avtorizirane preobleke nosilne mase - novi dodani segmenti ter stavbno pohištvo ne predstavljajo "maske", temveč iščejo čim bolj neposredno povezavo med funkcijo prostora in uporabno vrednostjo detajla. Med preobleko in konstrukcijo tako ni več prostora za nenadzorovano avtorsko in časovno preobremenjeno govorico in ravno zaradi tega sije iz prenovljenih objektov nekaj pridih avtorsko-poetičnega odnosa do obstoječega, oziroma govorce, ki jo je vzpostavilo nekaj najbolj poetičnih avtorjev modernizma prejšnjega stoletja (C. Scarpa, S. Fehn, D. Pikionis). Večina teh stavb je danes po hitrem postopku uvrščena v regionalistično arhitekturo, v pisani minimalizem itn., vse bolj pa je očitno, da bi bilo smotno poiskati novo pomenko za tovrstno arhitekturo, da bi se z njo lahko odrazila avtorska posebnost sodobne slovenske arhitekture, ki se udejanja v odnosu do obstoječega, in ki brez dvoma izhaja iz ljubljanske šole za arhitekturo. Iz slednje zadnji dve desetletji izhajajo diplomanti, ki naslanjajo konceptualna izhodišča na funkcionalistično - simbolno estetiko, vendar pri tem ne upoštevajo le funkcionalistične geometrije prostora, temveč načrtno vzpostavljajo do obstoječega avtorsko - poetični kontekst branja prostora, kar se odraža v premišljenem naboru materialov, zasnovi forme in geometriji novododanega. *M.D., U.L.*

Renovation - The Search for Continuity

More and more current architecture is establishing a link to the tradition of Slovene modernist architecture of the 1950's and 1960's. Some architects study the lives and work of the most prominent representatives of that period. We could even speak of a kind of Slovene phenomenon of linking contemporary architecture to traditional modernist architecture, which is exhibited by several newly-built architectures by architects belonging to the younger and middle generation. The architectures may involve swapping, inputting, completing or expanding the range of functions of the existing substance. The shared conceptual characteristics of contemporary renovations include the generalised neutrality of interventions into the most protected structure, the establishing of a transparent concept of spatial geometry, the establishing of conceptual tactility, and the establishing of abstracted aesthetics that leaves the historical tissue intact. The new architecture, being different, draws attention but does not harbour neither intentional nor conscious excess; its foundation is the establishing of dual relationship between the existing and the added architecture, offering the user the comfort of using the space while compelling the keen observer to study and comprehend the abstract forms, advanced spatial design, and recognisable original detail. The present-day brutality of use of materials in their "raw" state conveys the impression of unconstrained directness generating dualistic contrast between the new and the old.

Renovation is primarily based on retaining the recognisability of the worn-out face and setting up an authorised face-lift of the supporting mass - the newly added segments and exterior fittings do not represent a "mask" but rather assist in the search for a connection between the function of the space and the usefulness of the detail that is as unmediated as possible. Between the face-lift and the construction, no unmediated, creatively and temporally overlaid language is able to exist, and it is precisely for this reason that renovated objects radiate with a kind of individual poetic relationship with the existing substance, and with the language established by some of the most poetic modernist authors of the 20th century (C. Scarpa, S. Fehn, D. Pikionis).

Most of these buildings have nowadays been filed under "regionalist architecture", "picturesque minimalism" etc but it is becoming clear that a new term for such architecture is needed in order to better emphasise the unique individuality of contemporary Slovene architecture that manifests itself in its attitude towards existing architecture. There is no doubt that it originates in the Ljubljana school of architecture which has been for the past two decades producing graduates that base their conceptual starting points on the functionalistic-symbolic aesthetic but in doing so observe more than merely the functionalist geometry of the space but consciously establish an individual poetic context of spatial analysis, which is reflected in the carefully chosen range of materials, the conception of form and the geometry of the newly added architecture.

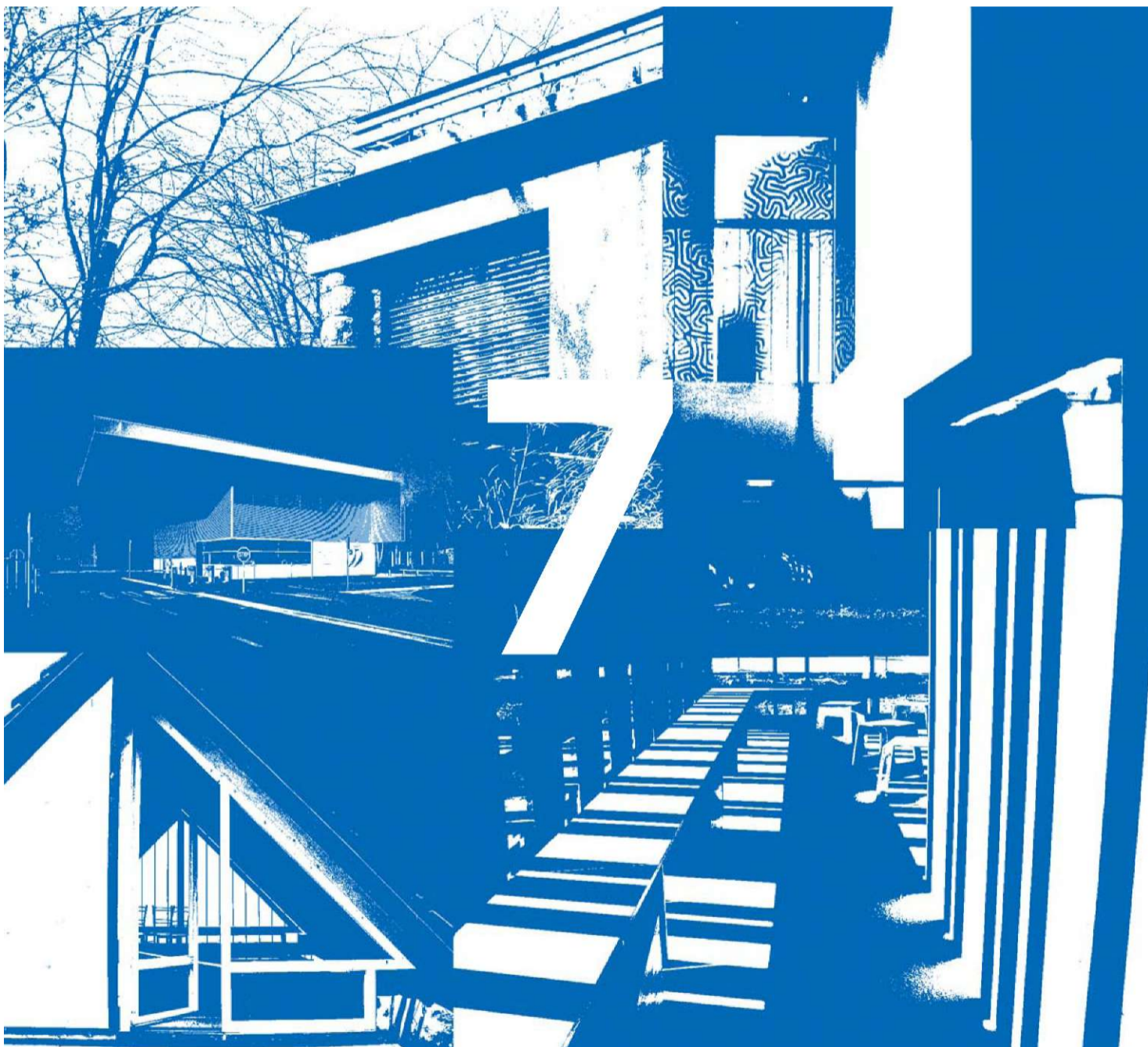
predstavitev

ab

- 01/ Poslovna stavba Talum
- 02/ Hiša arhitekta Hermana Husa
- 03/ Prenova dolensjske zidanice
- 04/ Opera bar
- 05/ Preureditev ravenskega gradu
- 06/ Hostel Celica

152541

7.00



ab

predstavitev

poslovna stavba talum

arhitektura:
Janko J. Zadavec
 investitor:
Talum d.d.
 lokacija:
Kidričevo

velikost objekta:
800 m²
 leto:
2004



Foto: Blaž Budja, Miran Kambič

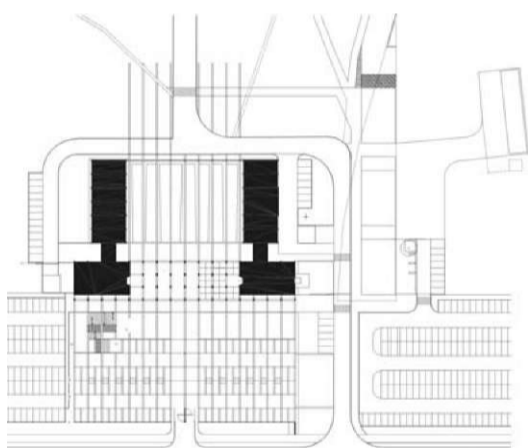
7.01

Prenove objekta, ki je ena prvih socrealističnih poslovno-upravnih stavb na slovenskih tleh, se je arhitekt Zadavec lotil s tisto mero samonadzora, ki je omogočila smelost nove kreacije. Namesto da bi Zadavec z večjimi posegi predelal staro tkivo, se je odločil, da bo razdružil upravno funkcijo od proizvodno-gospodarskega dela. Če je upravni objekt nekoč služil tudi kot vstopni portal, ponuja prenova smelo ločitev upravnega in gospodarskega segmenta, kar je hkrati omogočilo, da avtor dosledno prenovi Furstov kompleks tako, da iz njega izloči vse tiste programe, ki so bili vezani na servis vhodnega kompleksa, in zanje oblikuje nov objekt.

Vzhodno od obstoječega poslopja je Zadavec zasnoval podolgovato, temno sivo maso s servisnimi prostori (garaža, kolesarnica, vratarnica, garaža za gasilska vozila, varnostno-nadzorni center) in tako iz starega objekta spravil vse utilitaristično-funkcionalne površine. Na njihovo mesto je v stari stavbi umestil javne programe, ki nadgrajujejo upravno poslopje - na vhodu galerija, na mestu nekdanjih garderob dvonadstropna knjižnica s čitalnico.

Nova lamela formira sodoben vhod v kompleks, ki je za slovenske razmere gigantski, vendar ne na monumentalen, temveč skoraj subtilen način. Arhitekturna forma izhaja iz topografije terena, stari portal pa je urejen kot galerija na prostem. S tem je postala stara upravna stavba kljub svoji funkcionalistični preprostosti veliko bolj monumentalna in prepoznavna kot prej. Dvojec staro-novo deluje kot vsega vajeni par Don Kihot in Sancho Pansa.

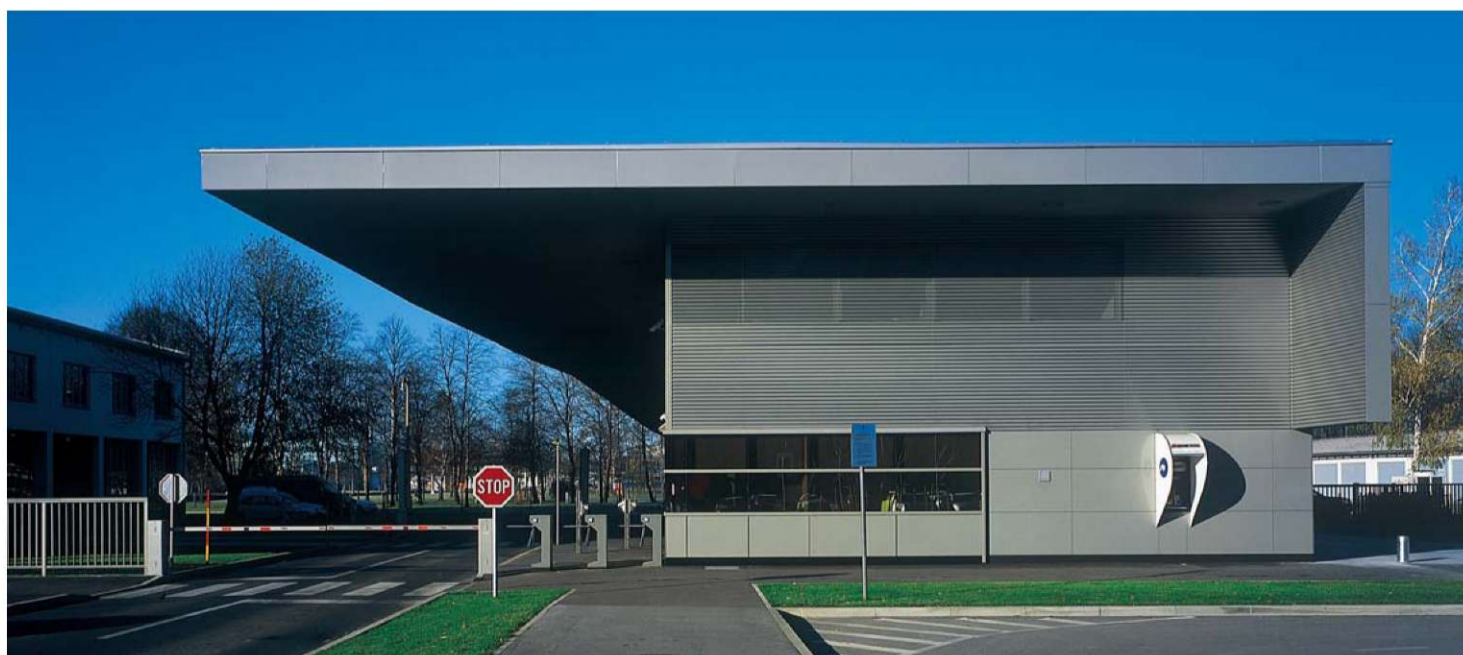
Posegi v Furstovo arhitekturo so zelo nadzorovani - novo se od njegovega povsem razločuje. Stopnišni del je ohranjen v celoti in je prostor, ki vzpostavlja nekakšno dihotomijo celote. Ob informaciji, da ima stavba enega prvih klimatskih sistemov v nekdanji Jugoslaviji, je Zadavec odločitev, da ne posega v ta del stavbe, razumljiva oziroma je kontrast med starim in novim precej bolj prepričljiv. Zasnova prenove poslovnega objekta je tako smela in v nekem smislu preprosta, da preseneča, kako se tega nihče ni spomnil prej. *U.L.*



Situacija



Toris pritličja



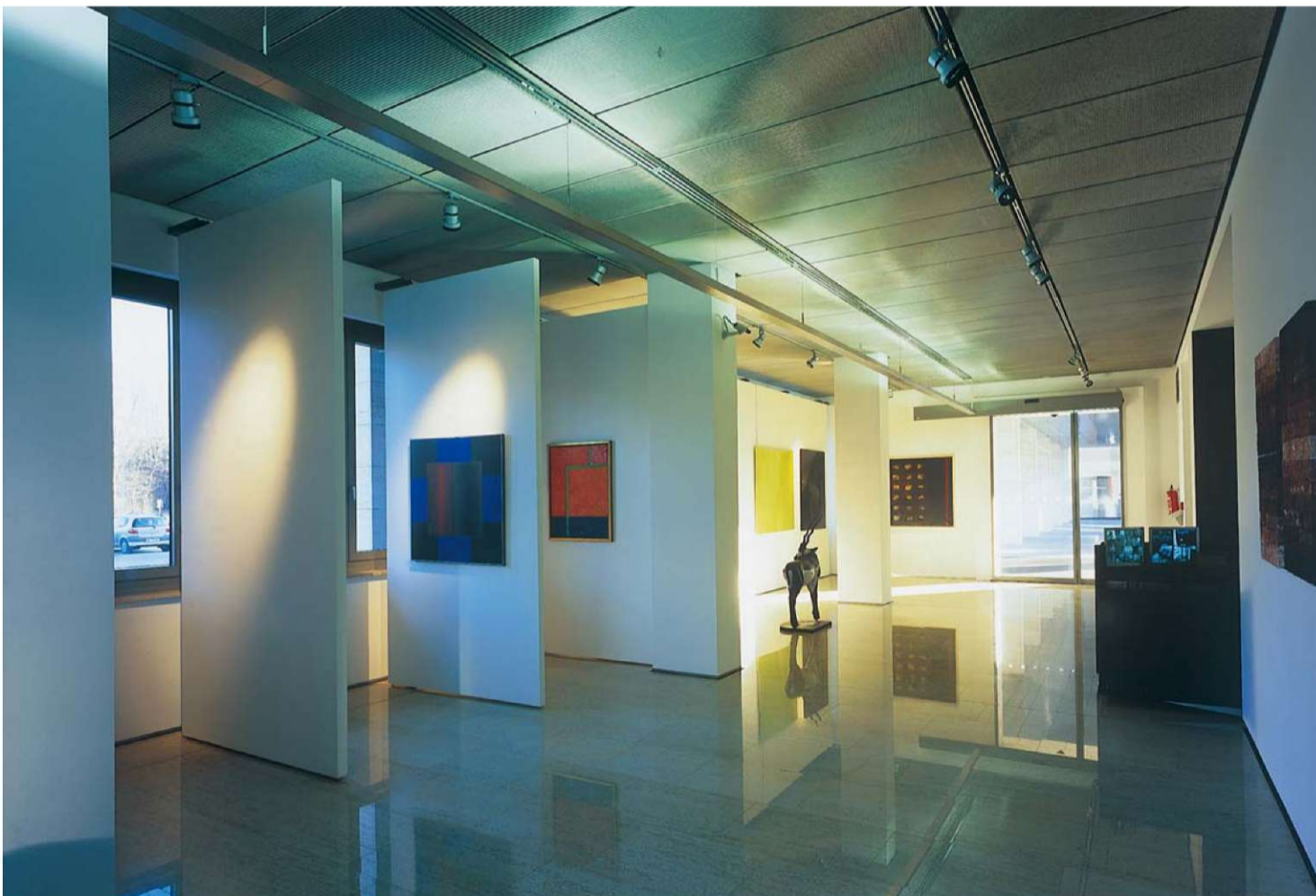
predstavitev

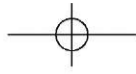
ab



ab

predstavitev





predstavitev

ab



ab

predstavitev

hiša arhitekta hermana husa

arhitektura:

Rok Žnidaršič

sodelavki:

Urša Podlipnik,**Jerneja Fischer Knap**

investitor:

STONE d.o.o.

lokacija:

Ljubljana, Kodeljevo

velikost objekta:

277 m²

leto:

2005

Foto: Rok Žnidaršič

7.02

Manjša enodružinska vila, z bivalno etažo za polklet dvignjeno nad tipični malomeščanski vrt, je ena prvih gradenj na območju nekdanjega posestva barona Antona Codellija. Nastala je kot del načrtne urbanizacije s prodajo parcel za trg v začetku tridesetih let prejšnjega stoletja. Arhitekt jo je zasnoval sočasno s cerkvijo sv. Terezije, s katero sooblikujeta slikovito drevoredno ulico. Obe arhitekturi sta zanimiva primera slovenskega medvojnega modernizma.

Novi lastnik je želel hišo porušiti in zgraditi nadomestni objekt s tremi samostojnimi stanovanjskimi enotami s pripadajočimi vrtovi. Pričujoči projekt prenove in razširitve je tako alternativa rušitvi zgradbe, ki je eden redkih še ohranjenih individualnih stanovanjskih objektov tega avtorja v Ljubljani.

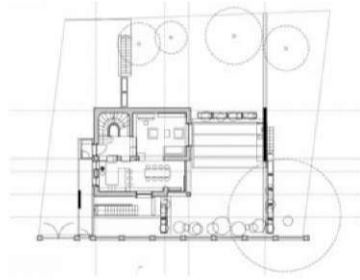
Osnovno vodilo pri načrtovanju je bilo bivalne prostore razmestiti in umestiti na način, ki kar najmanj načenja osnovno pojavnost hiše. To avtorju prenove uspe v veliki meri predvsem s preoblikovanjem nivojev obstoječega vrta.

Celoto tako sestavljajo trije sklopi. Prvi je osrednji stanovanjski del hiše z jugozahodnim vrtom, dvignjenim na nivo obstoječega pritličja in strešno teraso. Poglobitev vzhodnega dela vrta omogoča ureditev samostojnega stanovanja s kvalitetno osvetlitvijo v nekdanji kleti. Tretja stanovanjska površina pa se nahaja pod vrtom, ki pripada pritličju.

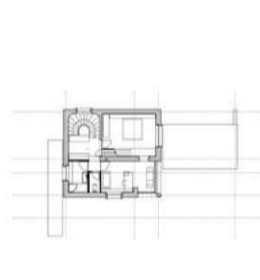
Prenova je tako z radikalnim razmislekom o značaju zunanjega prostora in z razmeroma malo vidnimi volumenskimi dodatki ustvarila na danem tlorisu tri ločene bivanjske svetove z raznolikimi notranjimi in zunanjimi ambientii, ob tem pa ohranila dostojanstvo originalne arhitekture, ki ga vidnejši dodatki, oblikovani vsekakor s podpisom, nikakor ne načenjajo. *J.K.*



Tloris kleti



Tloris pritličja



Tloris nadstropja



Prerez



predstavitev

ab



ab

predstavitev

prenova dolenske zidanice

arhitektura:
Rok Žnidaršič,
Jerneja Fischer Knap,
ARHE, d.o.o.
 investitor:
zasebni

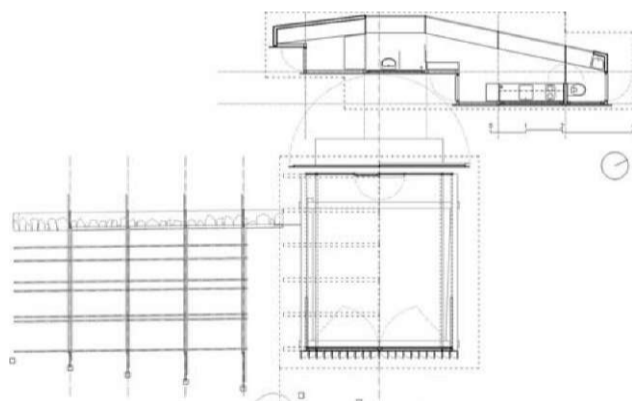
lokacija:
Straška Gora, Gorenje Polje
 velikost objekta:
23 m²
 leto:
2006



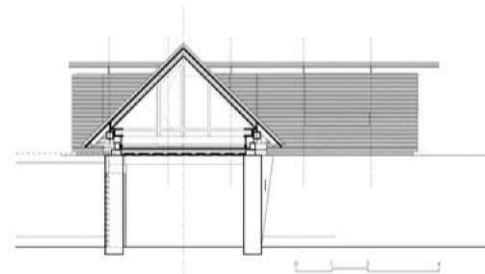
Foto: Rok Žnidaršič, Jagoda Jęčić

7.03

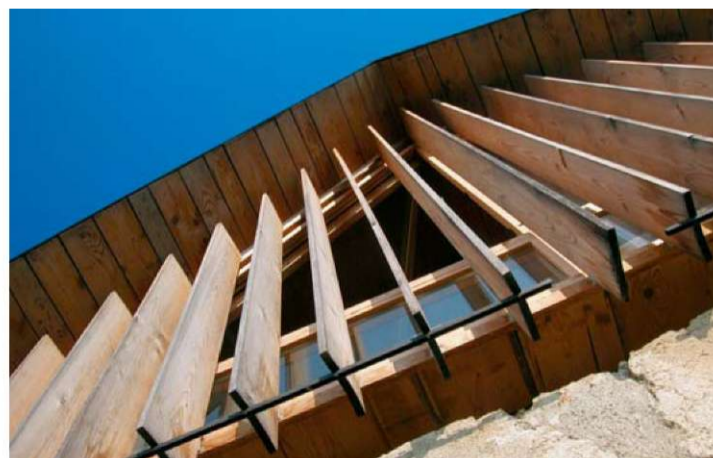
Zidanica skromnih dimenzij s pripadajočim vinogradom je bila naložba nagrade na arhitekturnem natečaju. V svoji skromnosti ni nekoč prav v ničemer izstopala iz množice sorodnih objektov, posejanih po okoliških hribovjih. Danes, prav zaradi razumevanja in spoštovanja te skromnosti in iznajdljivosti, močno izstopa iz okoliškega konteksta. Stavbe minimalnih dimenzij, kot je ta nekdanja Mjarova zidanica, so zaznamovale podobo dolenske krajine na marsikaterem koncu bolj, kot dosti večje domačije in gospodarska poslopja. Na drugačen način jo zaznamujejo tudi danes. O kakršnikoli enotnosti teh predelanih, predvsem povečanih "zidanic", ni moč govoriti. Večina jih danes izhaja iz predstave o pomanjšani bivanjski hiši iz doline. Za razliko od teh, Hiša nasprot' sonca izhaja iz še vedno nepreživete zgodovinske izkušnje. Tako prenovljena zidanica še vedno ohranja stare kamnite zidove, v katere je poseženo zgolj toliko kot zahteva statična sanacija. Niše, ki v temačen prostor kleti usmerjajo ozke snope svetlobe, še vedno ostajajo niše. Prav tako najdemo na svojem starem mestu vinske so-de, privzdignjene na nov s predalom izpopolnjen podstavek. Zgornje nadstropje, katerega lesena konstrukcija je v celoti nova, je radikalneje spremenjeno. Namesto grabelj, motik in kolov se v povsem lesenem podstrešju danes nahaja bivalni prostor. Ta ohranja obstoječe gabarite in nam z zgolj 14 m² jasno kaže, da je življenje v gričih lahko še vedno drugačno, vezano na globlji odnos do specifične kulture bivanja v naravi. Kot hišica za oddih si namreč še vedno lasti privilegij, da se v njeni notranjosti preživlja predvsem trenutke slabega vremena. S pristopom v horizontu takšnega pogleda, ki išče in najde kontinuiteto v življenjskih ciklihi hiše, so bili razviti tudi novi arhitekturni elementi. Princip snovanja lesenega dela temelji na slojenju fasadne opne. Zatrepa sestojita iz notranjega povsem steklenega sloja in zunanega lesenega. Odpiranje obeh je povsem specifično. Vhoda tako ne predstavljajo vrata, temveč kar polovica zatrepa, ki ga kot loputo zavrtimo preko druge polovice. Zidanica je tako v polnem pomenu besede odprta. Na nasprotni strani svetloba in pogledi prehajajo skozi steklen zatrep, pred katerim stoji prelepo senčilo: vrsta vertikalnih lamel s spremenljivim kotom odklona. Notranji stekleni polovici zatrepa kot "kravatic" zavijamo ob strešini in tako odpremo površino zopet v celotni širini. Tipične detajle hiše predstavljajo zaključki kritine in žlebovi. Zapognjeni iz nosilnega jekla, prebarvani s črno barvo in vidno vijakaeni v nosilno leseno konstrukcijo so prav brezkompromisno enostavni in funkcionalni. Prav taki, kot so bili že stoletja. In ko slojenje fasadnega ovoja zadene ob težo več kot stoletje starih bobrovcev prenesenih z gradu Otočec, se izoblikuje močno poetičen odnos. Odnos, v katerem so spoštovani tako dostojanstvo posameznih arhitekturnih elementov, novitost objekta, kot sodobna kultura bivanja. A.M.



Tloris

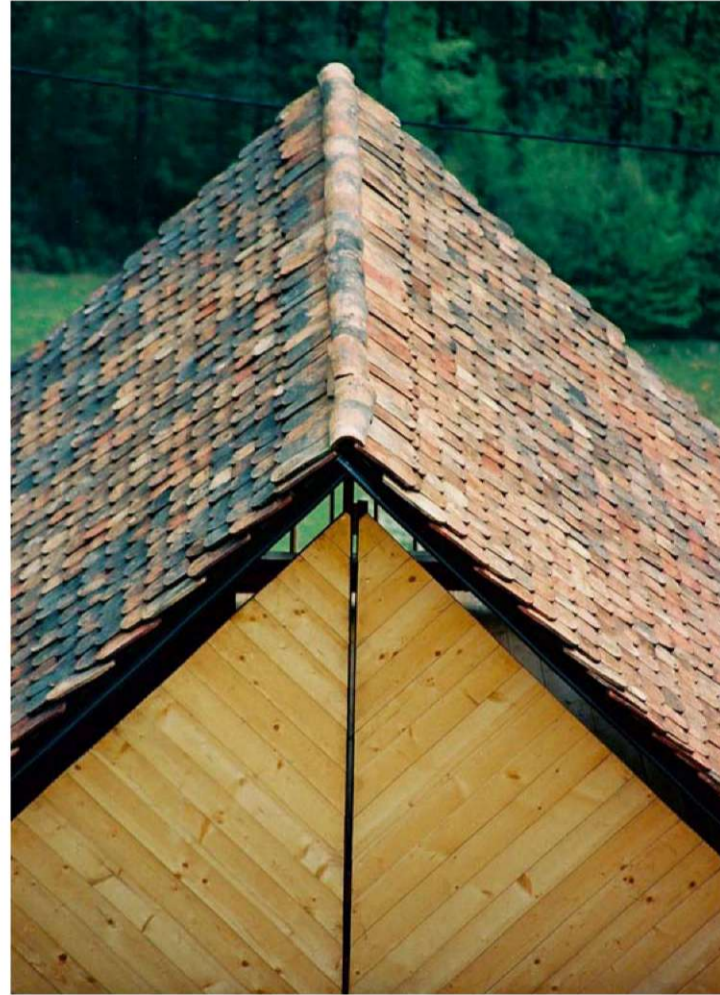


Prerez



predstavitev

ab



ab

predstavitev

opera bar

arhitektura:
Vesna in Matej Vozlič
 sodelavec:
Grega Bizjak

investitor:
Terraustralis, d.o.o.
 lokacija:
Ljubljana, Cankarjeva 12
 velikost objekta:
165 m²

leto:
2004
 investicija:
150.000 EUR



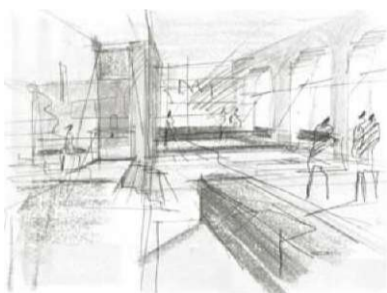
Foto: Matej Vozlič, Blaž Budja

7.04

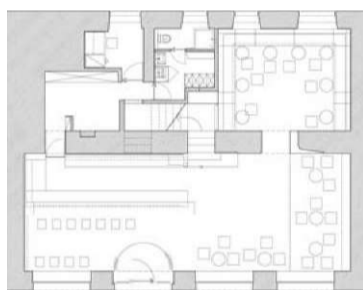
Opera bar v Ljubljani je poskus oblikovanja interierja na višji ravni. Kot nakazuje že ime, gre za bar v bližini opere in lokal je bil popularen že desetletja. Čeprav je bil zadnjič preurejen pred kakimi petnajstimi leti, se ga obiskovalci še vedno spominjajo po še starejši verziji, zaradi katere je po takrat bogato uporabljenem materialu dobil ime Messing. Leta 2002 je lokal kupil bogat avstralski izseljenec in arhitekti so imeli priložnost prostoru povrniti nekdanji sijaj. In ime se nenadoma ni povezovalo le z opero preko ceste, ampak tudi z Utzonovo v Sydneyju. To pa je bilo le izhodišče za razmišljanje o interierju na svež način.

Prostor je razdeljen na tri dele - vhodni del s šankom, zadnjo sobo in medetažo, v kateri so tudi sanitarije. Arhitekturni izrazje enostaven in jase, s pomočjo podijev, zadnje sobe in medetaže razgiban tudi v višino. Materiale, bele stene, les in kamen na tleh, dopolnjujejo skrbno izdelani detajli iz medenine - obloga niše, ročaji na stopniščni ograji in obešalniki. Delujejo skoraj kot zlatnina. Pridih Avstralije daje velika freska z aboridžinskim motivom na stropu in v medetaži ter nekaj izbranih avstralskih obrtnih izdelkov. Povrh vsega so v obeh prostorih projekcije filmov o avstralski naravi. Celota deluje elegantno, hkrati pa eksotično in obiskovalcu se včasih zazdi, da je nekje drugje in ne v Ljubljani.

Arhitektu ni težko po katalogih izbrati lepega pohištva in modnih luči. Dosti težje pa je uskladiti vse elemente notranjosti, od sten, podov, opreme, luči do akustike, če naj ustvarimo prijeten ambient, v katerem se obiskovalci dobro počutijo. Včasih rečemo, da mora arhitektura omogočati življenje, tako kot mora gledališka scena podpirati zgodbo na odru. Pri Opera baru kaže, da sta arhitekta dosegla več kot to. Obiskovalci so ga sprejeli za svojega in v mestnem življenju je dobil nepogrešljivo vlogo, ki mu obeta še dolgo življenje. *A.H.*



Skica



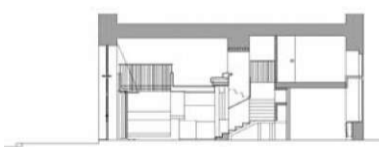
Tloris pritličje



n • i n r ~ \

n m a d _

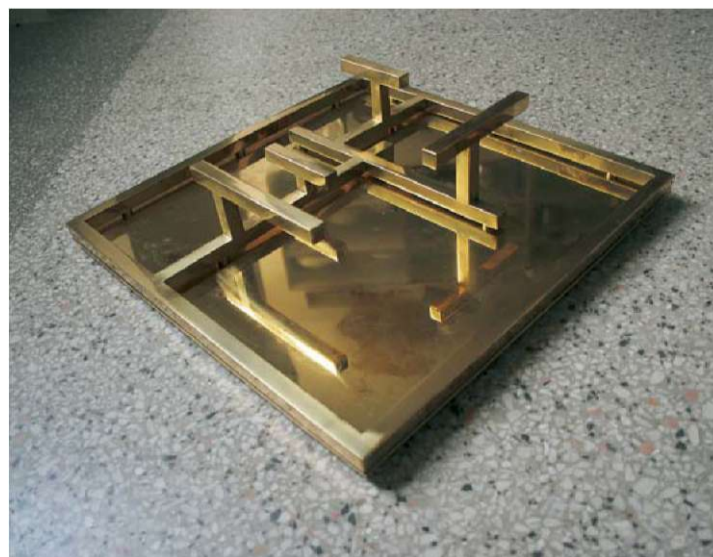
Tloris nadstropja



Prečni prerez



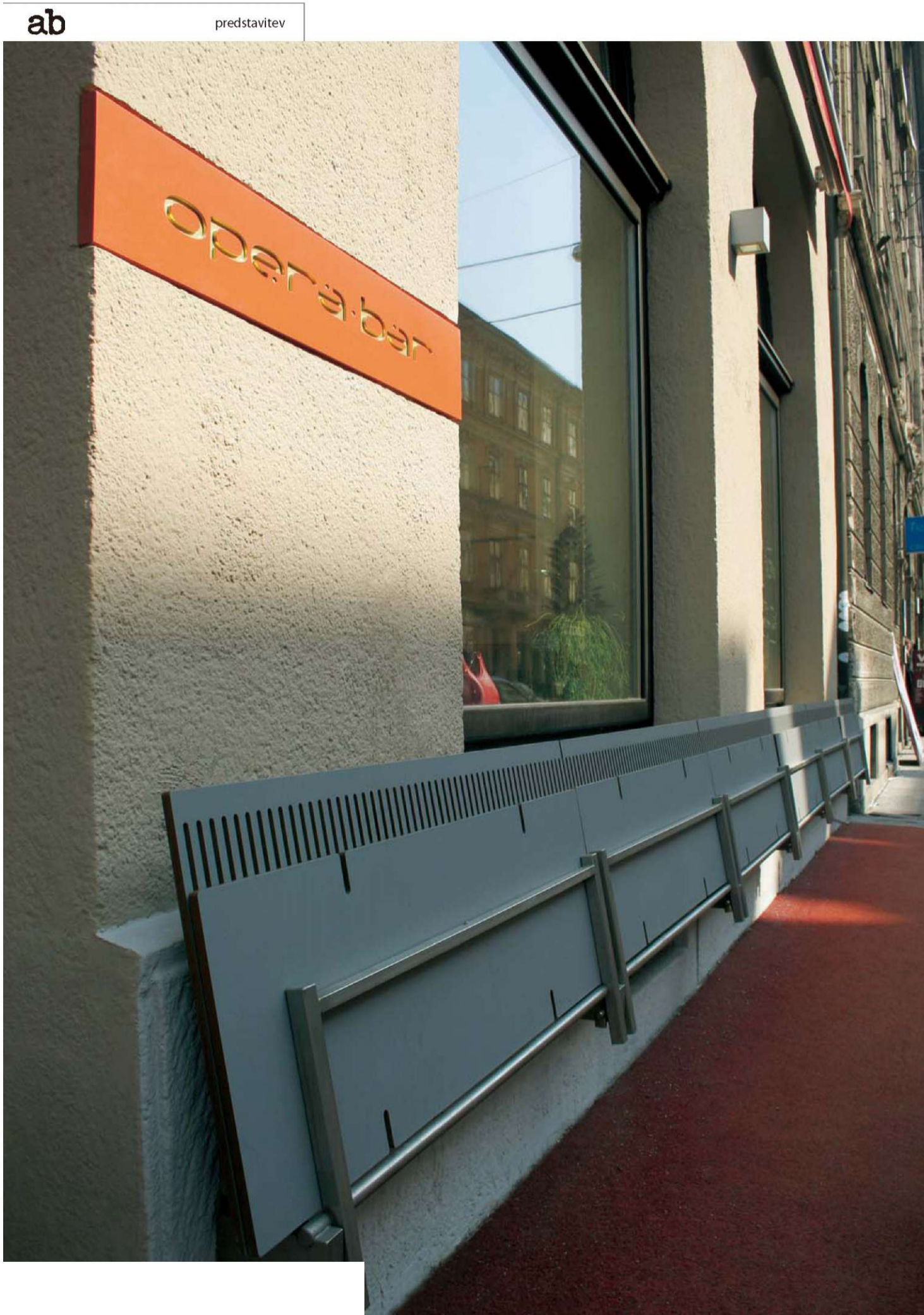
Vzdolžni prerez

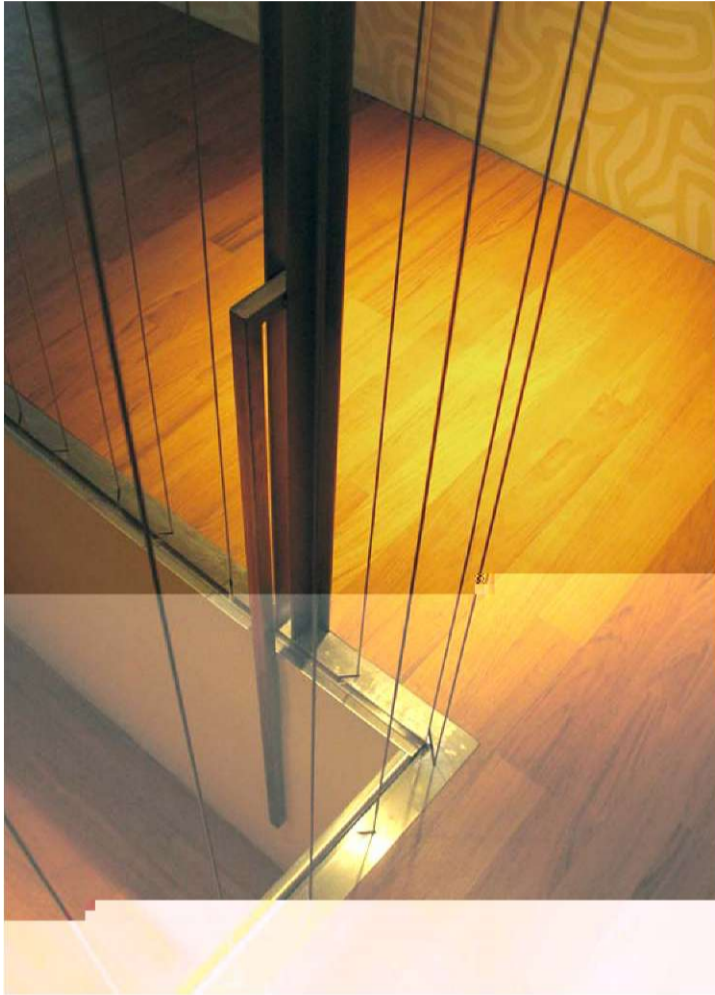


predstavitev

ab







ab

predstavitev

preureditev ravenskega gradu

arhitektura:
Maruša Zorec, Maša Živec
 sodelavci: **A. Kučan,**
M. Bolčina, M. Novak, D. Mozetič, J. Zavrtnik, Š. Jerin, K. Florjanc, V. Močnik, D. Stupar

investitor:
Mestna občina Ravne
 lokacija:
Ravne na Koroškem,
Na gradu 1

velikost objekta:
2.627m²
 leto:
2004
 investicija:
800.000 EUR

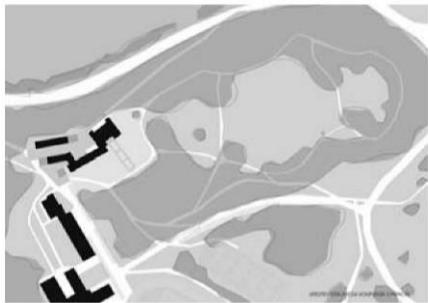


Ana Kučan, Maruša Zorec

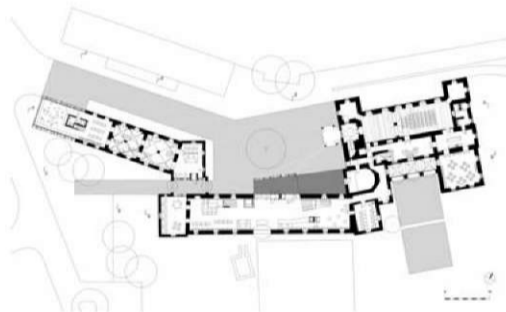


7.05

Preureditev ravenskega grajskega poslopja v kompleks regionalne knjižnice je začrtal natečajni projekt iz leta 2001. Prenova je vzpostavila kontinuirani prostor knjižnice, ki je razlit po obstoječi grajski strukturi in se iz nje preliva v mestni park z velikim čitalniškim oknom na zahodu. Funkcijska razdelitev oddelkov knjižnice in spremljajočega programa (muzej, razstavišče, grajska kavarna) upošteva historično grajeno substanco; v najstarejšem segmentu grajskega poslopja je v celoti ohranjen in rekonstruiran najstarejši del gradu, obdržan je kakovostnejši del prvotne knjižnice (prenova Bitenc) s takrat obnovljenim glavnim vhodom, delom stavbnega pohištva in odvzetim stopniščem (kar je odprlo arkadni hodnik) in ponovno vzpostavilo vizualno povezavo s parkom). Izvedena je rekonstrukcija dveh grajskih stolpov (ponovno "odkritih" med prenovo), v dveh kasneje dodanih grajskih traktih pa so posegi v stavbo strukturo smejejši in se pokažejo tudi navzven z diskretnim izrivanjem iz historičnega stavbnega elementa. Izrinjeni segmenti opredeljujejo nove funkcije historične strukture s arhitekturnim motivom črtne kode kot krovnega oblikovnega elementa, ki prinaša dualistično razmerje med starim in novim na likovni ter pomenski ravni. S preureditvijo grajske stavbe in dela grajskega parka se je vzpostavilo centralno urbano območje v središču naselja, ki povezuje staro trškojedro, kompleks ravenske železarne, stanovanjske soseske in izobraževalno rekreacijsko površino v nedeljivo celoto. Z urbanotvornim programom in kakovostjo prenove je ustvarjen ambient "akropole" - izredno privlačen, skoraj metafizičen prostor, ki kot oblak lebdi nad delavskim mestom, vrt znanja in park spomina. Realizirana preureditev ravenskega gradu je bila leta 2005 nominirana za Plečnikov medaljo. *U.L.*



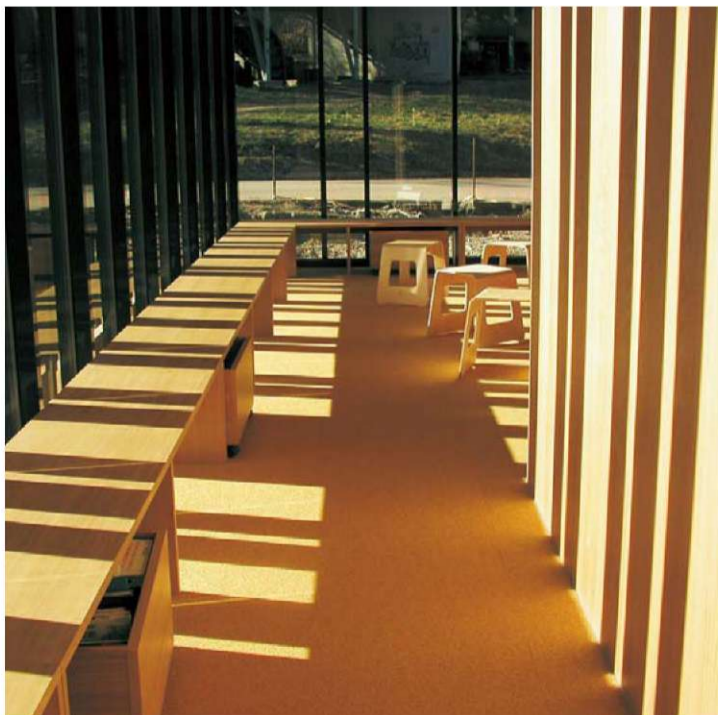
Situacija



Tloris



Prerez





ab

predstavitev

hostel celica

arhitektura:

**Janko Rožič, Ira Zorko,
Aleksander Ostan, Jiri Kočica,
Žiga Okorn, Vesna Krmelj**

sodelavci:

**G. Drašler, N. Pavlin,
N. Obersnel, P. Gašperšič**

investitor:

**Mestna občina Ljubljana,
Študentska organizacija
univerze v Ljubljani**

lokacija:

Ljubljana, Metelkova 8

velikost objekta:

1.062 m²

leto:

2003

investicija:

1,25 mio EUR



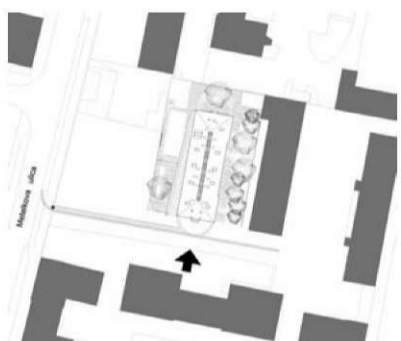
Foto: Janko Rožič, Žiga Okorn

7.06

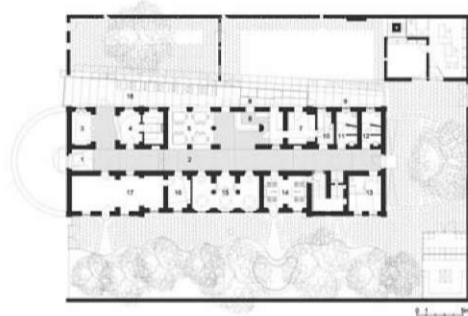
Preureditev nekdanjih vojaških zaporov na Metelkovi v Ljubljani v mladinski hotel - Hostel Celica prinaša trenutno najbolj kompleksen primer preurejanja objekta v Sloveniji. Pod projektom je podpisana skupina Sestava, ki je več let usmerjala delovni proces, ki je sprožil in udejanil "ustvarjalno preobrazbo" prostora težkih preizkušenj v odprto polje ustvarjalnih izkušenj. Hostel Celica ni samo še eden mladinski hotel, temveč je tudi galerija-hotel, saj je nekdanjih 20 zapornih celic preurejenih v umetniške bivalne celice, ki si jih lahko obiskovalec ogleda pod umetniškim vodstvom vsak dan. Pravzapravje vsak del stavbe nekdanjih zaporov preurejen v razstveni prostor oziroma zapolnjen s avtorsko reflektivnimi simboli, avtorsko poetiko, duhom tranzicijskega časa v tujini in doma, itn. Hostel je brez dvoma rezultat širše kulturne sredine, ki se je zbirala okrog skupine Sestava oziroma je vrh umetniške poti ozkega jedra Sestave, ki si je utiral ustvarjalno pot dobro desetletja s projekti, ki so imeli izrazito javno kritični in javno mnenjski značaj.

Koncept preureditve zaporov je rezultat prestave kulturno-umetniškega pola Sestave o nujnosti miselnega obrata, ki gaje bilo na začetku tranzicije v Sloveniji potrebno izvesti na čimbolj celoviti ravni, tudi v prostoru in arhitekturi. Celica je prostor spreobrnitve "slabega" v "dobro" s pomočjo prepleta umetniških vej pod koordinacijo arhitekta, ki do konceptualnosti prihaja v prostoru in času. Dvajset celic je preuredilo več kot osemdeset domačih in tujih umetnikov funkcionalna razstavišča z mizo, omaro in ležiščem, največkrat v interdisciplinarni sestavi (ideja izhaja iz časa, ko so člani sestave zavzeli nekdanji vojaški zapor in ga uporabili kot galerijski prostor). Tudi preureditev celotne stavbe je izpeljana v kontekstu spreobrnitve vsakega prostora, predvsem pa tistih s negativno konotacijo, z zamenjavo funkcije prostora ter uporabo notranje opreme oziroma vnosa umetniških kreacij. Dvajset sob je nanizanih na nekdanjem zaporniškem hodniku, ki je preurejen v "prostor ulice"- reinterpretacija dubrovniškega Straduna, skupni prostori pa so prostori glo(k)alnega. Arhitektura, ki deluje tudi kot umetniška instalacija.

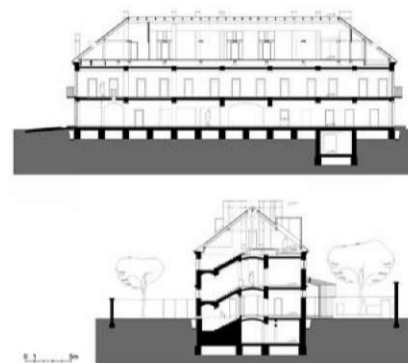
Realizacija brez dvoma dokazuje, da lahko prinese ciljno usmerjanje, procesno sestavljanje in razstavljanje koncepta s sodelovanjem arhitektov, slikarjev, kiparjev, književnikov, filozofov, javno stavbo, ki navdušuje širšo javnost, v primeru Mladinskega hotela tudi mednarodno. Hostel je takoj postal referenčna turistična atrakcija Ljubljane, prostor neponovljivega, prostor v katerem uporabniki ali obiskovalci srečajo Ikeo, Starcka in številne avtorske refleksije. *U.L.*



Situacija



Tloris

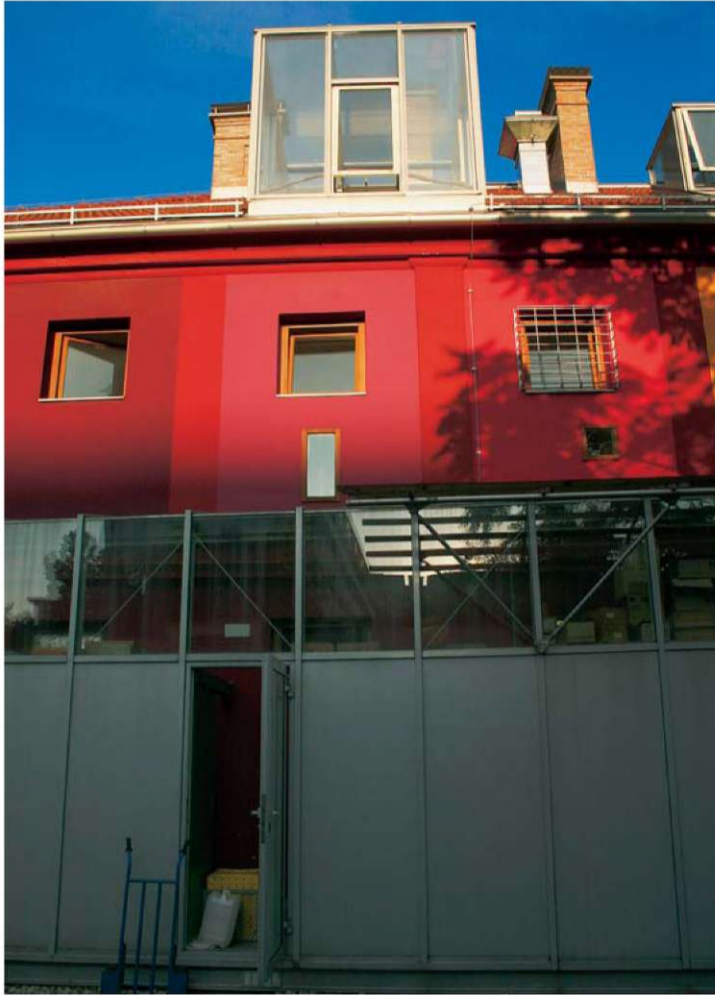


Prereza



predstavitev

ab



ab

predstavitev



