

ŠTEV. 3

1-9-3-7

**STEBELNARSKI  
LETNIK**

**XL**

GLASILO



SLOVENSKEGA  
ČEBELARŠKEGA  
DRUŠTVA



V

LJUBLJANI



## Vsebina:

Vabilo na občini zbor . . . . .	33	Računski zaključek za leto 1936 . . . . .	44
Poročilo o pregledovanju čebelnih družin . . . . .	34	Opazovalne postaje . . . . .	45
A. Ž. panji v Ameriki . . . . .	36	Društvene vesti . . . . .	46
Kako očistimo našo sivko tujih primesi . . . . .	38	Naše podružnice . . . . .	46
Za mlade čebelarje . . . . .	41	Drobir . . . . .	47

### Mali oglasi

Kupim 15 do 18 družin na A. Ž. satih, ki se dajo prestaviti v moje panje. Repnik Rudolf, Zg. Radvanje št. 78 pri Mariboru.

Prodajam kompletno čebelarstvo 3 A. Ž. panje s čebelami, 2 A. Ž. panja prazna, točilo in vse orodje. Gregor Koželj, trgovec, Mokronog.

Ugodno prodajam čebele 13 kranjičev, 7 eksportovcev, 25 A. Ž. panjev obljudenih, skupno ali na drobno. Popret Jakob, Senčur 35 pri Kranju.

Prodajam 20 A. Ž. panjev s čistimi kranjicami in mladimi maticami. Cena po dogovoru. Janez Potočnik, Valtarski vrh št. 5, pošta Škofja Loka.

Prodajam 45 naseljenih A. Ž. panjev. Družine so zdrave in močne, zaloga medu obilna, satje brezhibno, panji (brez verand) v dobrem stanju. Cena po dogovoru. Zamenjam tudi za dober med ali prodajam na odplačilo v obrokih proti primernemu jamstvu. Ponudbe pod značko 1937 na upravo lista.

Naprodaj imam 100 kg cvetličnega medu po 15 Din kg franko postaja. Zamenjam pet panjev čebel kranjičev za nove Žnidaršičeve panje. Franc Skebe, Hinje 20 pri Žužemberku.

Prodajam brez čebel 18 A. Ž. panjev (8 na žlebičje) in več dunajčanov, vse malo rabljene, novodobne, z opremo, tudi posamič, ter 3 razložljive čebelnjake, vsakega za 10 ali 12 panjev. Plačilo tudi v medu ali čebelah. Podgornik, Ljubljana, Beethovnova 16/III.

# Kdo ima hojev med?

## Društvena Čebelarna

potrebuje hojev med. Čebelarji, ki ga imajo še na zalogi, naj ga ponudijo Društveni Čebelarni v Ljubljani, Tyrševa 21.

Poslati je vzorec in ceno.

**Čebelarna kupuje tudi lep vosek po zelo ugodnih cenah. Pošljite ga nemudoma**



Glasilo Slovenskega Čebelarskega društva v Ljubljani  
Izhaja mesečno. — Urejuje: Avgust Bukovec, Ljubljana, Gruberjevo nabrežje 14

Številka 3

V Ljubljani, 1. marca 1937

Letnik XL

## Vabilo na redni letni občni zbor Slovenskega čebelarskega društva

ki bo v nedeljo, dne 11. aprila 1937, ob 10 zjutraj v dvorani  
»Obrtnega doma« v Celju.

- DNEVNI RED:
1. Pozdrav in otvoritev zbora po predsedniku.
  2. Tajnikovo poročilo.
  3. Blagajnikovo poročilo za upravni oddelek.
  4. Blagajnikovo poročilo za Društveno Čebelarno.
  5. Poročilo pregledovalcev računov.
  6. Nadomestna volitev izpadlih odbornikov in pregledovalcev računov ter njih namestnikov.
  7. Samostojni predlogi.
  8. Slučajnosti.

POZOR! Ker smatrajo oblasti glasovanje društvenih delegatov, ki se ne izkažejo s pismenim pooblastilom, za neveljavno, prosimo vse delegate, da prinesejo na zborovanje na četrto pole pisano, pravilno podpisano in žigosano pooblastilo s seboj. Predloge za občni zbor naj podružnice pošljejo najkasneje do 31. marca t. l. Za odbor: Josip Verbič, predsednik; Mirko Dermelj, tajnik.

## Vabilo na redni letni občni zbor Zveze čebelarskih podružnic za bivšo mariborsko oblast

ki bo v nedeljo, dne 11. aprila 1937, ob 8 zjutraj v dvorani  
»Obrtnega doma« v Celju, nasproti mestnemu gledališču (vhod iz Vodnikove ulice).

- DNEVNI RED:
1. Pozdrav in otvoritev po predsedniku.
  2. Čitanje zapisnika zadnjega občnega zbora.
  3. Tajnikovo poročilo.
  4. Blagajnikovo poročilo.
  5. Poročilo računskih preglednikov.
  6. Volitev novega odbora.
  7. Slučajnosti.

Glede na ugodnosti nedeljskih železniških kart, podružnice mariborskega okrožja prijazno vabimo, da se občnega zbora po svojih delegatih polnoštevilno udeležijo. ODBOR.

## Poročilo

o pregledovanju čebelnih družin v ptujskem okraju zaradi čebelnih kužnih bolezni.

Henrik Peternel — Sp. Hudinja.

Že mnogo let se je govorilo in v mnogo primerih tudi bakteriološko ugotovilo, da se na Štajerskem zopet in zopet pojavljajo kužne čebelne bolezni, zlasti kuža zalege. Ker je ta bolezen v ptujskem okraju ogražala čebelarstvo in bila nevarna tudi za vse čebelarstvo v Sloveniji — saj dovažajo na Štajersko mnogo čebel na ajdovo pašo — se je SČD že dolgo časa ukvarjalo z mislijo, da je treba v ptujskem okraju to bolezen zatreti.

Nismo mogli računati na to, da bi država iz svojih sredstev v doglednem času tamkaj zatrla kužne čebelne bolezni, zato je SČD sklenilo, da se bo samo lotilo tega velikega dela, ki mu ni primere v Jugoslaviji. Prva težkoča je bila, najti zmožne čebelarje, ki bi bili voljni opraviti to delo. Čebelarsko društvo je zato moralo vzgojiti najpoprej primerno število izvedencev za kužne bolezni. To je izvršilo leta 1935, ko je z blagohotnim sodelovanjem veter. bakt. zavoda v Ljubljani izobrazilo potrebno število izvedencev, od katerih jih je šest bilo namenjenih za ptujski okraj. Žal je neizprosna smrt enega izmed njih, g. Kajnča, društvu vzela, ker je umrl na posledicah prometne nesreče. Druga težkoča so bila pičila sredstva za tako velikansko delo. Upali smo, da bodo izvedenci bolj iz ljubezni do čebelarstva svojega okraja nego zaradi odškodnine prevzeli delo. SČD se je obvezalo, da bo delo sicer vodilo, izvedbo pa prepustilo Zvezi čebelarskih podružnic za bivšo mariborsko oblast.

Po nalogu SČD je predsednik Zveze na dan 12. junija l. l. sklical prvi sestanek v Ptuj, katerega se je udeležil tudi ravnatelj bakt. zavoda v Ljubljani, g. dr. Hribar, in pet izvedencev za okraj Ptuj, in sicer: g. Kness Mihael iz Velike Nedelje, g. Škrinjar Jože iz Zavrč in gg. Wallner Leopold, Komel Franc ter Lenarčič Franc iz Ptujja. Zapisnikar je bil g. Čabrijan.

Želja izvedencev je bila, da bi prevzel nadzorstvo nad vsem delom predsednik Zveze, ki pa je to odklonil zaradi tega, ker bi se s tem razpoložljiva sredstva prerano izčrpala in bi bila vsa akcija ogrožena. Predlagal je, naj sprejme nadzorstvo g. Lenarčič, ki je odbornik Zveze in SČD ter mu je zato vse znano, saj je bila vsa akcija od njega zamišljena in se ne bi bila nikdar izvršila, ako ne bi bil on podal potrebnih smernic. Tako je moral g. Lenarčič sprejeti razen sodelovanja kot izvedenec tudi nadzorstvo, ki ga je z vso požrtvovalnostjo izvrševal, za kar mu je društvo zelo hvaležno.

Po statistiki je v 30 občinah ptujskega okraja 5627 čeb. družin v 285 vaseh. Ves okraj se je razdelil tako, da je prišlo približno 1000 panjev na vsakega izvedenca.

Vprašanje odškodnine se je srečno rešilo na ta način, da so se izvedenci zadovoljili z dnevnici po 50 Din pri oddaljenosti do 11 km od doma, v večji oddaljenosti pa s 75 Din dnevno. Obljubila se jim je tudi povrnitev morebitnih voznin III. razreda po železnici ali avtobusu.

G. dr. Hribar je podal še nekatera navodila glede načina pregledovanja in pošiljanja okuženega satja po pošti na bakteriološki zavod. Popoldne istega dne je bil skupen izlet v okolico, kjer se je hotel g. dr. Hribar osebno prepricati, kako bodo izvedenci delali v praksi. Izkazalo se je, da bo delo zelo zamudno in težavno. Vendar so vsi ostali zvesti storjenemu sklepu in sklenili, da krenejo že naslednji dan na delo.

Pričelo se je tedaj pregledovanje panjev že 13. junija in so šli izvedenci vsak v njemu določeno občino. Pregledalo se je po 40—80 panjev dnevno, kakor so pač nanesele vremenske prilike oziroma neprilike, oddaljenost in velikokrat tudi odsotnost čebelarjev-lastnikov, ki so se mudili pri poljskem delu.

Izvedenec je vedno obvestil občinski urad in napovedal dan in začetek pregledovanja ter prosil, naj urad to ljudem primerno razglasi pred cerkvijo ali na občinski deski ter naj tudi sicer posreduje pomirljivo.

Vsak izvedenec je dobil spremljevalca, ki ga je določila občina. Brez spremljevalca-domačina bi bil pregled otežkočen, ker izvedenci niso poznali vseh čebelarjev in krajsih potov. Zaradi kritja stroškov za spremljevalca so nastale težkoče, ker društvo ni moglo vseh stroškov prevzeti, občine pa nimajo v ta namen denarja. Primerilo se je pa tudi, da so občine radevolje dostavile spremljevalca, včasih celo čebelarja, in krile same vse stroške. Kjer so se občine upirale, so priskočile podružnice in prevzele vsaj deloma stroške za spremljevalca. Zato prosimo, naj odbor SČD predlaga banski upravi, naj naroči vsem občinam, da vstavlja letno v proračun vsaj skromen znesek za čebelarstvo v domači občini.

Čebelarji so se obnašali nad vse pričakovano prav vljudno in postrežljivo. Odobrvali so pregled družin in mnogo vpraševali zaradi izboljšanja njih čebelarstva. To priliko so izvedenci porabili za pouk in dajali pobudo za pristop k naši organizaciji. Komaj en odstotek čebelarjev je bilo nenaklonjenih reviziji: nekateri zaradi tega, ker je moral izvedenec njih koše zaradi pregleda razdejati, in so imeli potem veliko dela z mazanjem z ilovico, drugi

pa, ker so imeli bolne čebele. Ti so trdili, da je pregled nepotreben, ker so njih čebele zdrave. V teh primerih je bilo treba včasih tudi groženj. Včasih je bilo treba priti h kakemu čebelarju večkrat, ker se je lastnik skrival.

Izvedenci so prepustili domačemu čebelarju, da jim je pokazal zalego. Bili so primer- no opremljeni s plaščem in razkužili; razku- žili so si roke pred pregledom in po njem, kar je napravilo jako dober vtis, ker so se čebelarji s tem prepričali, da izvedenci ne prenašajo bolezni iz kraja v kraj.

Pošta je delala izvedencem zapreke, ker ni hotela brezplačno sprejemati pošiljk občin s sumljivim satjem na bakt. zavod v Ljubljani. Šele po pogovorih z vodjem pošte se je tudi ta zadeva uredila. Za bodoče bi bilo treba poskrbeti, da bodo po poštni direkciji opozor-

družin), 1 čebelnjak (1 družina) pa po nosema- vosti. Razveseljivo je, da ni bilo niti pol od- stotka družin okuženih. Čebelne bolezni so bolj na levem bregu Drave in naraščajo na severovzhodu proti državni meji; na desnem bregu Drave so našli bolezen samo v 3 čel- belnjakih.

Iz povedanega je razvidno, da se je pregled izvršil smotrno in da je, kar se njega tiče, vse v redu. Vprašanje zase pa je, kako so zatrli bolezni in kako razkužili najdena žarišča bo- lezni.

Tu se vidi nepopolnost naše tozadevne za- konodaje (pravilnik o odvracanju in pobijanju nalezljivih bolezni pri čebelah iz leta 1934). Po tem pravilniku je veter. bakt. zavod v Ljubljani v vsakem primeru dognane kužne bolezni poročal o tem okrajnemu glavarstvu,

### Seštevnica panjev in čebelnjakov v ptujskem okraju.

Čebelarški izve- denci	Pregledano štev.			Število panjev glede na sestav													
	Čebelnjakov	Panjev	A.-Ž.	Amerikanski	Dunajski	Geratungovci	Kantzschhejevi	Kranjiči	Koši	Široke mere	Ruski	Češki	Bizjanovi	Medjimurci	Nemški normal.	Koroški	Razni
Lenarčič Franc .	300	2840	1003	181	326	200	247		852	31							
Wallner Leopold	298	3338	588		1237	374	27		1112								
Kness Mihael . .	282	2856	884	88	958		73	15	760		27	2			43	2	4
Komel Franc . .	276	2488	327	13	1860	22	3	9	146				39	37			32
Škrinjar Jože . .	251	2413	641	17	473	107	4	47	1108								16
Vstota	1407	13935	3433	299	4854	703	354	71	3978	31	27	2	39	37	43	2	52

jene vse podrejene pošte na prostost prevoza takih pošiljk.

Velike težave so nastale zaradi nepravil- nosti statistike. Medtem ko smo razdelili de- lo na podlagi 5627 panjev, to je, kolikor jih izkazuje uradna statistika, je bilo treba pre- gledati nič manj kakor 13.935 panjev, torej več kot dvojno število. Naravno je, da so bi- la sredstva prerano izčrpana in je bilo s tem ogroženo vse delo, ker bi bilo brez koristi, ako bi se ne izvedlo popolnoma. Tedaj je od- bor Zveze jamčil izvedencem za plačilo vseh dnevnic, tudi ako bi to odklonilo SČD. Tako smo premagali tudi to oviro in je SČD pri seji širšega odbora dne 8. novembra 1936 do- vililo izvedencem njih krvavo zaslužene dne- vnice v celoti.

Tako se je izvršil popolni pregled vseh panjev v ptujskem okraju. Pri tem se je ugo- tovitilo sledeče: Od 1407 pregledanih čebelnja- kov so jih našli okuženih po gnilobi 35 (62

da potem okrajni veterinar postopa po pravilniku. Ta je seveda enostavno naročil ob- čini, naj izvrši razkuženje. K razkužbi ni bil pritegnjen noben izvedenec, tako da lahko po ročamo o tem delu le tisto, kar smo izvedeli od prizadetih čebelarjev. Za naše razmere je najbolj umestno razkuženje z uničenjem ob- lelih družin, vendar so občine postopale tudi po 7. točki omenjenega pravilnika: čebelarji so pregnali čebelne družine na neokuženo satje in le okužene sate uničili. Ker se čebe- larji pri tem gotovo niso ozirali na vreme, so porabile domače in sosedne čebele priliko, da so se založile z medom iz okuženih satov. Nevarnost je zato velika, da se bo letos v »razkuženih« čebelnjakih bolezen zopet po- javila. Zato je sklenil širši odbor SČD, da bo letos v sumljivih okoliših preiskavo ponovil.

Od preiskave je ostalo SČD precej inven- tarja in tudi dovolj tiskovin za bodoče take akcije, ki jih hrani Zveza (nova spjalna sve-

tilka, plašči za izvedence; te hrani ptujška podružnica).

Za to edinstveno delo v Jugoslaviji gre v prvi vrsti zahvala SČD, ki je akcijo finansiralo, gospodom izvedencem pa za njih izredno požrtvovalnost. Največ zaslug ima odbornik SČD v Ptujju g. Franc Lenarčič, ki je vodil delo in razen preiskovanja vodil vso korespondenco z Zvezo, ki ji je poslal 52 pism s sporočili.

Nikakor pa ne smemo podcenjevati vrednost natančne statistike o čebelarstvu v ptujškem okraju (glej seštevnicu). Podpisani obžaluje, da ni naročil izvedencem, da poročajo tudi o prevažanju čebel v ajdovo pašo. S tem smo zamudili ugodno priliko za tako statistiko.

Iz statistike je razvidno, da je v ptujškem okraju 1407 čebelarjev, ki imajo 13.935 panjev (ne le 5627, kakor navaja uradna statistika). Uradno štetje izvršujejo v zimskih mesecih, zato niso upoštevani roji. Mnogo je pa čebe-

larjev, ki se boje navesti točno število panjev. Te družine imajo v panjih raznih sestavov, vendar je čez tisoč le dunajčanov, košev in A. Ž. panjev. Ako pomislimo, da se je A. Ž. panj uveljavil šele zadnja leta, je njih število že izredno veliko.

Končno je razveseljivo, da niso čebele v ptujškem okraju tako močno okužene, kakor se je prvotno mislilo. Da ni tam toliko gnilobe, je zasluga drž. vet. zavoda v Ljubljani, ker je njegov vodja g. dr. Hribar porabil vsako priliko, da je na licu mesta čebelarje poučil o čebelnih kužnih boleznih, tako da so naprednejši že sami te bolezni zatrli v prejšnjih letih.

Da bi se zatrla popolnoma ta šiba božja, ki jo imenujejo gniloba in kuga čebelne zalege, je želja SČD. Zatrete jo bo mogoče šele takrat, kadar bodo vsi čebelarji toliko zavedni, da bodo društvo podpirali in sami po zgledu naprednih čebelarjev zatirali bolezen, kakor hitro se kje pojavi.

## A. Ž. panji v Ameriki

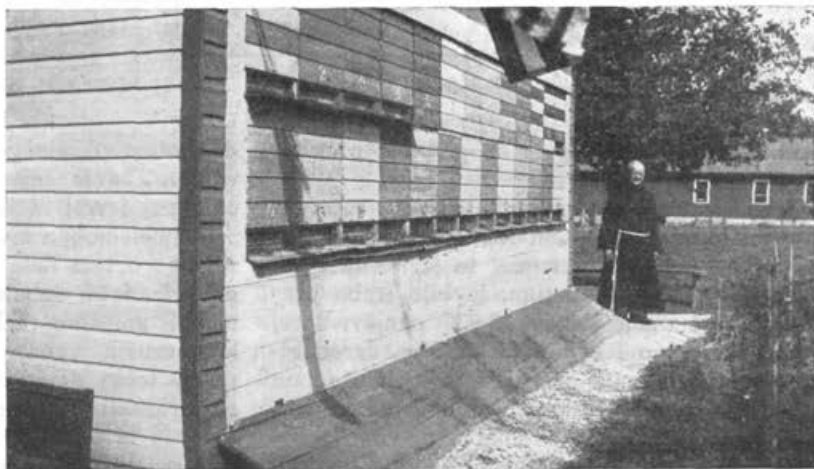
Fr. D. Jug — Brezje.

Hvalevredno je, da se »Slov. Čebelar« včasih spomni tudi onih mož v tujini, ki gojijo našo čebelo in delajo za naše čebelno pleme propagando. Danes se hočemo spomniti zelo agilnega slovenskega čebelarja, ki se ne zavzema samo za našo čebelo, temveč tudi za A. Ž. panje onstran oceana, v daljni Sev. Ameriki, v Lomontu blizu Chicaga: to je R. P. Jan. Ferlin, frančiškan v ameriških frančiškanskih naselbinah.

O. Ferlin se je rodil l. 1870 v Zagradcu na Dolenjskem. Po gimnazijskih študijah je stopil v frančiškanski red. V dušnem pastirstvu je deloval v naših primorskih samostanih celih pet in dvajset let. Bil je povsod velik prijatelj čebel. Že l. 1914 se je seznanil z g. Znidaršičem v Il. Bistrici in je že tedaj pri čebelah rabil A. Ž. panje. Vojne grozote je prebil med istrskimi Hrvati v Pazinu, kjer je bil več let samostanski predstojnik.

Po končani vojni je bil imenovan za predstojnika na Sveti gori pri Gorici, ki je bila od

italijanskih granat popolnoma razrušena. Najprej si je moral zgraditi zasilno kapelo za bogoslužje in stanovanje za redovnike. Po dve in pol letnem trudu in garanju je to prelepo frančiškansko postojanko toliko preuredil, da je bila mogoča slovesna vrnitev milostne podobe Mater božje, ki je bila med tem časom v ljubljanski frančiškanski cerkvi.



Nato se je v zasedenem ozemlju uveljavil fašizem, ki je začel preganjati slovensko duhovščino. Prišlo je celó tako daleč, da je na pritisk fašistov Rim določil, da se morajo v zasedenem ozemlju slovenski redovniki zamenjati z italijanskimi.

Tudi o. Ferlina je zadela ta usoda. Zelo težko se je ločil od dobrega primorskega ljud-

stva, ki ga je tako ljubil in se zanj že toliko let žrtvoval. Toda vdal se je v usodo. Spomnil se je nasvetov svojega redovnega ustanovitelja sv. Frančiška: »Ako vam bo v katerem kraju bivanje onemogočeno, otresite s svojih čevljev prah tistega kraja in bežite v drugega v službo gospodovo.« Težko je to storil naš o Ferlin. Odpotoval je v Sev. Ameriko med naše slovenske in hrvaške izseljence.

Težko je zapustil svojo domovino, prav tako težko pa se je ločil tudi od svojih ljubljeneh čebel. Vzel je s seboj nekaj matic in posrečilo se mu je, da jih je s svojo prtljago vred spravil žive v Ameriko. Na svoji novi postojanki v Lemontu pa ni dobil ne panjev, ne čebel, temveč je moral pričeti z običajnimi ameriškimi panji, kakršne nam kaže pričujoča slika. Čebelarstvo mu je seveda tudi v Ameriki le postranski posel. Vendar veselja in ljubezni do čebel ni izgubil. Kmalu se je seznanil z znanim prof. Jagrom, dr. Phillipsom in nekaterimi drugimi ameriškimi čebelarji.

Po nekaj letih čebelarjenja z ameriškimi panji se je odločil preurediti svoje čebelarstvo po domačem načinu. Z nekim domačim mizarjem sta zgradila čebelnjak l. 1932 in vanj postavila 26 novo napravljenih A. Ž. panjev. Ni bil lahek ta preokret, ker ni imel kovinastih delov za A. Ž. panje. Naročal je posamezne kot vzorce iz Ljubljane, da je po teh sam skoval potrebne dele. Težave so tudi v tem, ker v Ameriki za



Ameriški standardni panj

AŽ-panj ni satnic, in še marsikatero težkoče so mu delale zapreke. Vendar začetek je bil tu. 26 A. Ž. panjev ima sedaj naseljenih ter ne vemo za nikogar v Ameriki, da bi z A. Ž. panji poskušal čebelariti. Ne moremo pa še povedati, kako se bo način našega čebelarjenja v Ameriki obnesel. To bo o. Ferlinu mogoče poročati šele čez nekaj let, ko si bo pridobil več izkušenj. Izjavlja pa, da so ti panji l. 1934, ko je bila v Ameriki neznosna vročina, preizkušnjo dobro prestali. Ameriški panji so pri 40° C kar popokali in se je v njih satje stali, A. Ž. panji pa zaradi vročine niso prav nič trpeli, ne zunaj, ne znotraj. V teh panjih čebele tudi lepše prezimijo kot v ameriških.

Zanimiva so Ferlinova poročila, kako se v Ameriki razvija trgovina z medom. Razprodaja medu je prosta vsake davčne obveznosti. Bolj ko je kdo spreten v reklami, lažje proda svoj pridelek. Večja čebelarska podjetja imajo svoje zadruge, ki razpečavajo med in vosek križem

sveta. Američani imajo tudi svoj državni čebelarski zakon, ki je glede prodaje medu zelo strog, posebno kar se tiče posode, etiket in čistoče blaga, to je, kar je za oko. Ta zakon predpisuje celo kontrolo medu, a je nihče ne izvaja. Zato se prav v Ameriki razproda veliko ponarejenega medu. Še celo med v satju znajo ponarejati. Zaradi tega ameriške družine zelo rade kupujejo med naravnost od farmerjev in zasebnih



Ameriška razstava medu

zasebnih malih čebelarjev, ker se zanesejo, da dobe pri njih res pristni med. Tem pa konkurenca združenih čebelarjev mnogo škoduje, ker cene medu od leta do leta padajo. Tako so na primer l. 1926 prodajali med v Združenih državah še po 45 cent., to je okrog 25 Din; l. 1930 po 32 cent.; letos pa se dobi že po 25 cent., to je 13—14 Din kg.

Kadar je v Ameriki dobra letina, tako da tudi zasebnim čebelarjem med preostaja, si ti znajo spretno pomagati. Da lahko svoj pridelek čimprej spravijo v denar, prirejajo medene dneve. V Ameriki so kulturne, prosvetne in gospodarske prireditve proste vsake obveznosti nasproti politični oblasti; zato je omogočeno tudi čebelarjem, da lahko kjerkoli razstavijo svoj pridelek, če le dobe primeren prostor. Prireditve se vrši na tale način:

Čebelar, ki ima mnogo medu na prodaj, ali če se jih več skupaj domeni, razglasijo v časopisih, da se bo to in to nedeljo popoldne po službi božji v župnijski dvorani, ali kjerkoli že, vršila čebelarska veselica z razstavo in razprodajo medu. Na prireditve povabijo znance in prijatelje iz svojega okoliša še posebej ustmeno ali pismeno. Na dan prireditve ves med znosijo v dvorano ter napečejo medenih potic, kruhkov, kolačkov, konjičkov. V kot postavijo sod medicine in še kaj ostrejšega. Seveda mora biti navzočen tudi harmonikar ali pa gramofon ali radio. Za otroke priredijo neke vrste srečolov, da igrajo za kolačke in konjičke. Ob dolečeni uri se zbero v dvorani farmarji, delavci in njihove družine; prične se prosta zabava. Učinek prireditve je, da se navzočni seznanijo s čebelarjem ter prej ali slej, včasih pa tudi na prireditvi sami, pokupijo od njega ves med. Pričujoča slika nam kaže prizor s take prireditve.

O. Ferlin je večletni naročnik »Sl. Č.« in je društvu znan posebno še pri D. Č. zaradi raznih naročil na čebelarske potrebščine, ki mu jih pošiljajo v Ameriko. Iz njegovih poročil posnemamo, da zadnja leta tudi on prireja take medene večere. To pa ne toliko zaradi kupčije, temveč zaradi naših izseljenjskih družin, da na ta način v dušnem pastirstvu dobi z njimi tesnejše stike. L. 1935 je napravil pri taki razprodaji medu 140 dol. prebitka, l. 1936 pa 200 dolarjev. S takimi prireditvami je prišel v stike tudi z drugimi čebelarji, ki ki so organizirani v posebnem farmarskem čebelarskem društvu. Člani te organizacije so že dvakrat priredili sestanek pri njegovem čebelnjaku ter so se živahno zanimali za njegove A. Ž. panje in naš način čebelarjenja.

Preteklo leto je bila tudi v čikaški pokrajini slaba čebelarska letina. Pri nekaterih far-

marjih, ki čebelarijo v večjem obsegu z ameriškimi panji, čebele niso dobile zadosti zimske zaloge, pa so jim morali pokladati sladkor; dočim so Ferlinovi A. Ž. panji nanosili zadostno zimsko zalogo.

Če vprašamo o Ferlina po uspehih in izkušnjah 25 letnega čebelarjenja, odgovarja, da je še začetnik. In res je pri svojih 67 letih še tako mladeniško agilen čebelar kakor kak začetnik. Želimo mu doživeti še mnogo, mnogo let; za svojo sedemdesetletnico nam bo pa gotovo odkril svoje uspehe in izkušnje z našimi čebelami sivkami in našimi A. Ž. panji, s katerimi orje ledino v Ameriki.

## Kako očistimo našo sivko tujih primesi

Jos. Verbič.

Trboveljska čebelarska podružnica je prosila, da bi »Slov. Čebelar« priobčil kratko navodilo, kako bi najhitreje prišli do čistih kranjic, to je čebel, ki imajo preko prvih pet zadkovih obročkov samo svetlosive ozke pasove. V Trbovljah in še v mnogih drugih krajih so tudi panji, ki imajo v njih vse ali tudi le del čebel na prvem ali na prvem in drugem zadkovem obročku oranžno rumen pas. Nekateri čebele imajo imenovana pasa le rumenkasto ali rjavkasto nadahnjena. Te pisane čebele, ki jih imenujemo tudi križanke, mešanke ali bastardke, so nastale tako, da so se naše sive čebele plemenile (križale) z rumeno pasastimi laškimi čebelami.

Trboveljčani in še več drugih čebelarjev, med njimi vsa čebelarska podružnica za Selško dolino, so prišli do žalostnega spoznanja, da kupci-izvozniki čebele z rumenimi pasovi odločno odklanjajo. Gotovo so pa tudi že mnogi spoznali, da kažejo rumeni znaki največkrat tudi na druga slaba čebelna svojstva, zlasti na prezgodnji začetek in prenašel konec zaleganja, na manjšo rodovitnost in na vse posledice, ki izvirajo iz tega. Vsakdo pa se mora zavedati, da so samo sive kranjice naša narodna, slovenska lastnina, ki je znana in čislana po vsem svetu in na katero moramo biti ljubosumno ponosni. Drugi narodi bi napravili iz naše čebele neizčrpno zlato jamo, nam pa je le plast zlate rude, ki bo ob boljši kupčiji kmalu izžeta in nam bo pustila le ničvredno trosko.

Nismo še napravili štetja, kje in v kateri izmeri se nahajajo križanke, vemo pa, da so mnogi naši čebelnjaki z njimi okuženi. Treba bo veliko vztrajnega dela in daljšega časa, da jih bomo očistili grdega madeža.



Katera je najkrajša pot k dosegi tega smotra, je težko povedati, ker je odvisna od sestave panjev, od števila čistih družin, ki jih posedujemo in od gmotege stanja ter sposobnosti čebelarja. Enostavnega navodila ni. Vprašanje je treba obravnavati z več vidikov.

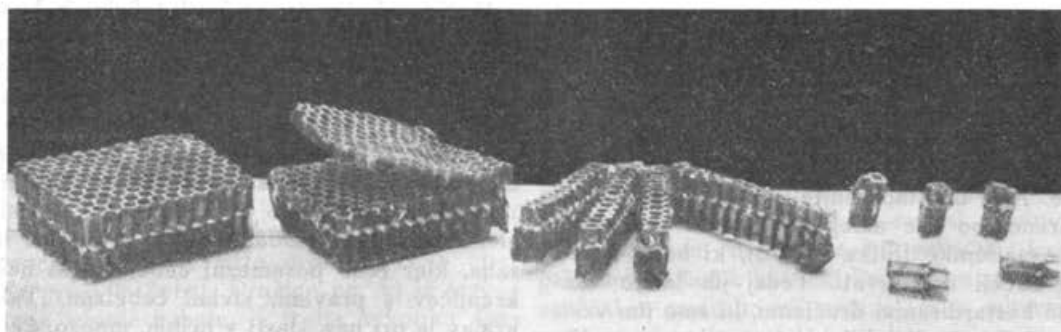
**A.** Najprej hočem navesti nekaj splošnih smernic.

Čiščenje je lažje v panjih s premičnim satjem kot v panjih z nepremičnim satjem. Dober uspeh se bo prej pokazal pri manjšem številu bastardiranih družin, kakor pri večjem. Pisane čebele bomo ceneje zatrlji, ako se poslužujemo sodobne vzreje plemenskih živali, kot če obnavljamo matice le z rojenjem. Čiščenje izvršimo najpriprosteje spomladi, v dobi rojenja, pa tudi drugi letni časi niso izključeni. Kranjičarji na primer najlaže do-

matice plemené, odstrani in uniči matice v svojih bastardiranih družinah in jih tako primora, da nastavijo prisilne matičnike, ki jih čebelar deveti dan po odstranitvi matice vse brez izjeme pokonča. Ker si osirotele čebele same ne morejo pomagati iz nastale zadrege, sprejmejo vsako matico, ki jo jim previdno dodamo.

Ako bastardiranec pred zamenjavo matice roji, vsadi čebelar roj v nov panj. Pri vsajenju, ki ga izvršimo proti mraku s pomočjo širokega sipalnika ali mize, poiščemo v roju matico, jo pripravimo v matičnico, ki jo obesimo med satnice. Ko se je roj v panju udomačil in začel delati satje, mu zamenjamo staro matico z novo.

Slično postopamo pri drugih, ako jih od A. Ž. panjev sploh sprejmemo, in pa pri izro-



Slika 1a

1b

1c

1č

sežejo svoj cilj, ako v jeseni po končani paši izločijo vse bastardirane družine od nadaljnje reje. Popolni uspehi se pokažejo v redkih primerih že v enem letu; največkrat bomo čakali nanje dve ali več let. Čebel ni potreba v nobenem primeru uničiti, pač pa moramo iz vseh nepovoljnih panjev odstraniti roditeljice čebel, to so matice, in sicer, če je le mogoče, vse v enem letu. Velike ovire nam delajo pisane družine, ki se nahajajo v bližnji soseščini. V njih se rodeči trotje nam lahko zelo kalijo brezhibno plemenjenje. Zato je zelo priporočno, da se vsi čebelarji kakega okoliša zedinijo tako, da se vsi istodobno lotijo dela.

**B.** Poglejmo si sedaj delo preproste ga, prezaposlenega ali kmetskega čebelarja, ki ima samo A. Ž. panje in le v malem številu od njih križanke.

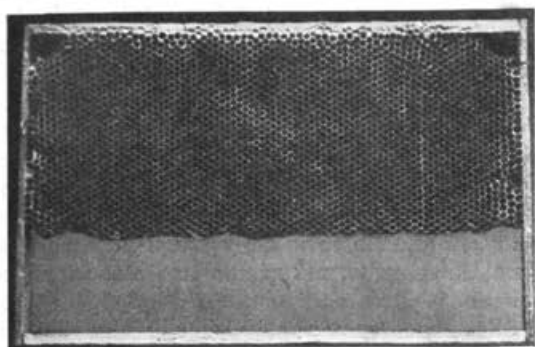
Zgodaj spomladi skrbi, da njegovi najboljši in popolnoma čisti plemenjaki nastavijo naravne ali prisilne matičnike in rojé. Če zna z njimi prav ravnati, dobi od vsakega več mladih matic, ki se v kakršnihkoli plemenilnikih (prašilnikih) oplenene. V času, ko se vzrejene

jencih. Tem ne smemo pustiti, da bi se jim preostala matica oplemenila in začela zalegati. 14 dni po odhodu prvega pregledamo panje in izvršimo potrebno izmeno matic.

**C.** Kako si pomaga napreden čebelar, zlasti če ima večje čebelarstvo in mnogo panjev s pisanimi čebelami. Tak čebelar ne more pridobivanje matic za izmeno osnovati na rojenje, ker bi si brez potrebe zmanjšal množino medenega pridelka. Zgodilo bi se tudi lahko, da bi ne mogel v enem letu izmenjati vseh matic, zaradi tega bi dosegel svoj cilj šele v več let trajajoči dobi. Poslužil se bo dobrote, ki nam jo nudi novodobna vzreja matic. Pa nikar naj se ne ustraši tega! Ne bo mu delala nikake težave. Popisana je bila v Slov. Čebelarju leta 1933., 7. št.

Hočem jo v kratkem ponoviti in s podobami dopolniti. Iz odličnega plemenjaka izrežemo največ 5 cm dolg in ravno toliko širok kos sata s prav mlado čebelno zalego, t. j. z ličinkami, ki so 1—2 mm dolge (Sl. 1 a). Na izrezanem kosu skrajšamo celice nad izbranimi ličinkami za polovico (Sl. 1 b), potem ga razrežemo v podolgovate kose, ki ima vsak

po eno vrsto skrajšanih, a nepoškodovanih celic (Sl. 1 c), in končno te še v posamezne celice (Sl. 1 č). Te celice nalepimo z raztaljenim voskom na spodnji rob nezaleženega sata,



Slika 2

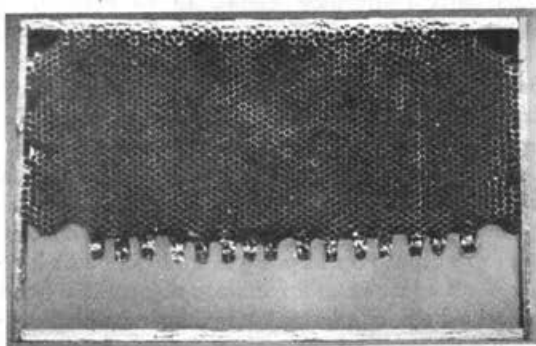
ki smo ga skrajšali za  $\frac{1}{3}$  do  $\frac{2}{3}$  ali še bolj (Sl. 2 in 3). Sat z nalepljenimi, navzdol visečimi celicami denemo v poljubni, tudi bastirdiran panj, ki smo mu pred desetimi dnevi vzeli matico in mu pravkar podrlji vse zasilne matičnike. Ako družino reditelja obilno zakladamo s hrano, bo vse nalepljene celice izdelala v lepe matičnike (Slika 4 in 5), ki bodo deseti dan začeli dozorevati. Tedaj jih lahko vcepimo bastirdiranim družinam, ki smo jim vzeli vso možnost, da si iz lastne zalege vzredijo matico. Veliko večjo korist bomo pa imeli, ako matičnike spravimo v posebne matičnice in nato zopet v panj, iz katerega smo jih vzeli. Ko se matice izvale, jih preselimo v male družinice (plemenilčke), kjer se oplemene in jih šele potem porabimo.

Č. Kaj dosežemo z izmenomatic v enem letu? Ako se vzrejene matice oplemene doma, kjer je malo družin s pisanimi čebelami, je dvoje mogoče. Nekatere mlade matice bodo rodile čiste čebele, druge pa, če ne vseh, vsaj nekaj čebel, ki nam ne bodo po volji. To njihovo svojsvo izvira od trotov, ki so jih oplemenili. Čim več je v čebelnjaku križanih družin, tem več bo nevšečnih matic. Število teh lahko zmanjšamo, ako zaleganje trotov v čistih družinah pospešujemo, v družinah z rumenimi pasovi pa onemogočamo. S preprečevanjem ni mogoče povsem zadržati porajanje in udejstvovanje nam neljubih trotov, zato se nam v enem letu ne bo posrečilo popolno očiščenje čebelnjaka, četudi smo zamenjali vse matice. Nekaj smo pa vendar dosegli. Vsi troti od vseh v prvem letu vzrejenih matic bodo imeli prav isto barvno zasnovo za čiste sivke kakor matica, ker trotje nimajo očeta in nastajajo samo iz matičnih neplojenih jajčnih stanic. V drugem letu nam

bodo vse izmenjane matice brez izjeme rodile polnovredne trote.

Drugo leto bomo očiščenje nadaljevali in tudi končali. Vzredili si bomo zopet iz najboljših plemenjakov matice, ki se oplemenijo doma. Njihov zarod bo čist in porabili jih bomo kot namestnice lanskim matic v vseh panjih z neljubimi nam kranjicami. Če bo šlo vse po navodilu in sreči, bodo po dveh letih prizadevanju naše oči zadovoljne s čebelami. Ni pa izključeno, da bi se v kakem panju čez leto dni ali kdaj pozneje zopet ne pojavile pisane čebele. To se pripeti, če vzamemo zalego za vzrejo matic družinam, ki nimajo zasnove za pravo barvo utrjene v večjem, sklenjenem številu rodečih prednikov ali pa če vplivajo na matice trotje iz nesodobno negovanih sosednih čebelnjakov.

D. Kdor hoče, da bo imel čebelnjak kmalu v redu ter da mu bodo vse vzrejene matice rodile že prvo leto pristne sivke, jih mora pustiti oplemeniti na plemenilnih postajah. Ker je pa ustanovitev in vzdrževanje vsestransko zanesljivih postaj pri današnjih razmerah še združena z velikimi težkočami, se bomo zadovoljili z zasilnimi plemenišči. To so oddaljena in osamljena naselja, kjer rede posamezni čebelarji po nekaj kranjičev s pravimi, sivimi čebelami. Takih krajev je pri nas, zlasti v hribih, mnogo. Če na pripravnih mestih ni zaželenih čebel, jih lahko za mal denar izmenjamo. Skrb za ustanovitev in nadzorstvo najlaže prevzamejo čebelarske podružnice, ker jih bodo po mojem mnenju oblasti gmotno podpirale. Plemenilne postaje so najboljša naprava, s katero najhitreje osvobodimo čebele tuje primesi. Služijo pa tudi za zboljšanje drugih čebelnih svojstev, zato bodo ostala trajna ustanova. Pričakujem tudi,



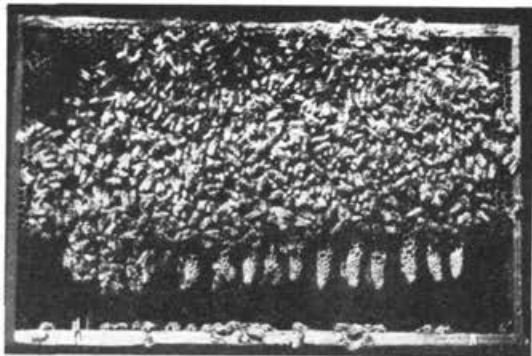
Slika 3

da bodo podjetni čebelarji marsikatero zasilno plemenilno postajo spremenili v rejno središče, ki bo oskrbovalo vso svojo okolico z dobro rejno snovjo.

E. Kranjiči igrajo pri čebelni kupčiji veliko vlogo, zato je treba vsaj nekaj navodil, kako tudi te očistimo. V začetku moramo omeniti, da je delo pri čebelarjih, ki imajo samo kranjiče z nepremičnim satjem, težko, ker zahteva preveč žrtev. Zato je potrebno, da ima vsak čebelar vsaj nekoliko družin s čistokrvnimi maticami na premičnem satju, pa najsi bodo A. Ž. panji, eksportovci (polovičarji) ali pa kranjiči s satniki. V teh panjih vzredimo dobre matice in jih dodamo potrebnim prvecem ali drugcem iz bastardiranih družin na isti način kot pri A. Ž. panjih. Tem rojem namreč pri vsajanju poberemo matice in jih jim — zaprte v matičnici — zopet vrnemo za toliko časa, da začnejo roji graditi satje, ter jih nato šele zamenjamo z dobrimi.

Ako pa kranjič noče rojiti, naredimo u meten roj, tako da družino preženemo v drug panj. Med begom čebel v novo stanovanje mu odvzamemo matico in jo na isti način izmenjamo kot v prejšnjem primeru. Čebel ne smemo vseh pregnati iz plemenjaka, oziroma mu jih moramo potem, ko smo zaprli matico v matičnico, dober del zopet vrniti. Na staro plemenjakovo mesto postavimo panj z rojem ali izrojencem, in sicer tisto družino, ki je obdržala premalo čebel. Družino pa, ki je izgubila vse izletne čebele, je treba nekoliko dni napajati.

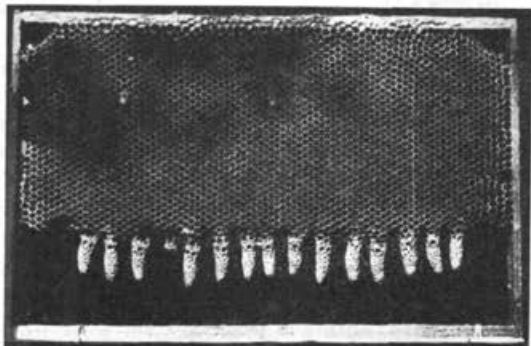
Da izrojenc večkrat ne roji ali ne oplemeni svoje na novo vzrejene rojeve ali prisilne matice, preprečimo s kosom v obliki podolgovate, odprte škatlice zvite matične rešetke, ki jo šestí dan po prvemu ali tretji dan po drugcu tako pritrdimo preko panjevega žrela, da jo lahko vsak hip odstranimo in zopet namestimo. Ko se je plegla vsa čebelna zalega,



Slika 4

kar se zgodi 21. dan po prvem nasilnem vmešavanju čebelarja v notranje zadeve čebelne družine, preženemo ob lepem vremenu izrojenca v drug, prazen panj, to pa le zato, da

pridemo do njegove matice, ki jo žrtvujemo — smrti. Ko se bo prežnanec zavedel, da je brez svoje najvažnejše članice, začel se bo kmalu vračati v svoj stari dom. Pot mu bomo po



Slika 5

znanem načinu skrajšali in ga takoj potolažili z novo, nam ustrežajočo matico, ki pa mora biti v začetku zavarovana v matičnici.

Tudi matice, ki jih dodajamo bastardiranim kranjičem, bo računajoč čebelar poslal na plemenilno postajo, ker bo drugače moral naslednje leto vso izmeno še enkrat ponoviti.

Popisal sem najnavadnejše primere, kako pridemo do čistih kranjic. Pri popisu se nisem spuščal v podrobnosti zaradi tesno odmerjenega prostora in zaradi tega, ker se je o mnogih delih, ki jih tukaj omenjam, že večkrat natančneje razpravljalo v strokovnem listu. Zato priporočam bralcem, da si za boljše razumevanje tega navodila prečitajo še enkrat vse članke o vzreji plemenskih živali, ki so bili objavljeni v Slov. Čebelarju leta 1933. in 1936.

## Za mlade čebelarje

S. M.

Za čebelarja, ki je v jeseni pravilno zazimil svoje čebele, ne more biti spomladi nobenih večjih presenečenj. Razlike v moči čebelnih družin, ki se pokažejo spomladi, kljub temu, da je čebelar v jeseni vse panje zazimil približno enako močne, so zaenkrat pač še vsakoletni pojav in je treba z njim računati, ker nam niso doslej še znani natančno vsi vzroki, ki povzročajo, da kak panj slabše prezimi kot drugi. Te razlike v moči družin mora seveda čebelar čimprej zenačiti bodisi na ta način, da pridruži slabejšo družino k močnejši, bodisi da pozneje šibkejši pomaga z dodajanjem zalege iz drugih panjev. Vedeti moramo namreč, da zavisi količina donosa medu vsako leto predvsem od števila tistih čebel, ki ob času paše opravljajo v panju službo kot nabiralke

medu. Že samo to dejstvo nam pove, da mora biti torej spomladansko delo čebelarjevo predvsem usmerjeno tako, da bo imel ob začetku glavne paše v svojih panjih čimveč nabiralk medu. To pa bo dosegel le, če ima v svojih panjih zdrave čebele z dobrimi maticami, če imajo panji spomladi dovolj hrane (medu, obnožine, vode) in če je v panjih tolikšna toplota, da more matica neovirano zalegati.

Od bolezní, ki prihajajo spomladi predvsem v pošteb, naj omenim grižo. Grižavemu panju je treba dati pribl. ½ kg toplega medu ali sladkorne raztopine, kateri smo dodali nekaj kapljic salicilne kisline. V splošnem priporočajo ameriški pa tudi ruski čebelarji strokovnjaki, da damo vsaki družini v mesecu marcu po 100 gr sladkorne raztopine s primesjo salicilne kisline (1 gr sal. kisline na 1200 gramov sladkorja). Taka mešanica menda varuje čebele pred grižo. Dobro je tudi, če v sladkorno raztopino tik pred pitanjem odcedimo nekoliko limoninega soka.

Glede kakovosti matic spomladi moram reči tole: Zgodaj spomladi je težko ugotoviti, kje leži krivda event. prepočasnemu napredku panja. Mnogokrat se izkaže, da je kasneje ravno tista matica med dobrimi, ki je spomladi začela najkasneje z zaleganjem. Tudi ne smemo spomladi prehitro obsoditi matice, če ne najdemo že pri prvem ali drugem pregledu lepo strnjene zalege. Vzroki temu so lahko različni. Naše sodbe o maticah morajo sloneti že na lanskih izkušnjah in velja naj pravilo, da je treba slabe matice zamenjati že v jeseni. Brez-pogojno pa moramo takoj odstraniti matice, ki ne ležejo čebel naše sive pasme, ampak bastarde, t. j. čebele, ki imajo na zadku dva ali več obročkov ob trupu rjavordečkaste barve in so mešanica med našo sivko in italijansko čebelo. To je v našem lastnem interesu. Čim dalje bomo namreč odlašali z zamenjavo teh matic, tem več bomo imeli bastardov v našem čebelnajku in tem težje bomo svoje čebele prodajali. Zato takoj proč z njimi!

V začetku marca meseca mora biti v dobrem panju vsaj še 6—7 kg medu. Če smo jeseni shranili kake sate z obnožino, jih sedaj denimo v panje. Kdor ima čas, naj pomaga sam nabirati čebelam obnožino, ki je spomladi ni nikoli preveč v panju. Trud mu bodo obilo poplačale. Natrga naj leskovih abrankov, ki še niso do cela zreli, naloži naj jih na gosto sito in naj potem vse to postavi na peč ali na sonce. Včasih naj po rešetú malo pomeša in kmalu se bo zbral ves cvetni prah na papirju pod rešetom. Nabrani cvetni prah naj potem ob lepem vremenu postavi v primerni posodi pred čebelnjak. Povrhu naj da še nekoliko abrankov in vesel bo lahko opazoval, kako bodo

prihajale čebele, se valjale po obnožju in ga nosile v panje. Prav tako pa lahko napravimo iz cvetnega prahu in medu gosto testo, ki ga potem pokladamo čebelam. S tem zelo pripomoremo k njihovemu razvoju in uspehi se kmalu pokažejo.

Poleg medu in pa obnožine rabijo čebele spomladi še mnogo vode. Zato naj bo pred vsakim čebelnjakom v kakem zatišju napajalnik. V starejših letnikih Slovenskega čebelarja imate več opisov takih napajalnikov — najboljši so seveda taki, ki imajo tekočo vodo.

Še na nekaj spomladi čebelar ne sme pozabiti, če hoče z uspehom čebelariti. Vreme samo je spomladi še več ali manj hladno, čebel v panjih je tudi bolj malo in zato ne morejo ogrevati vsega prostora v panju, tako da bi matica lahko nemoteno zalegala. Številni pozikusi pa so dokazali, da se da temu odpomoči in ugotovitve čebelarskih strokovnjakov so v zadnjem času privedle do presenetljivih zaključkov. Rus Taranov navaja med drugim tele zanimivosti: Eden izmed osnovnih vzrokov majhnega pridelka medu v naših čebelnjakih je pozen razvoj čebel spomladi. Čebelne družine niso v stanju, da bi v dovoljni meri izkoristile zgodnjo pomladansko pašo (na sadju, esparzeti i. dr.) kakor tudi prvo polovico glavne čebelne paše.

Zato je potrebno, da čebelar pripomore spomladi čebelam, da se o pravem dovolj razvijejo in tako uspešno izkoristijo pašo. To pa bo dosegel na ta način, če bo čebelam v panju zožil prostor in tako povečal toploto v gnezdu, ki je potrebna za normalen razvoj in razširitev zalege. Vjatski čebelarski inštitut je napravil sledečo statistiko:

	Število zaleženih celic v panju	
	Z omejeno zalego po Blinovu	V panjih, ki jim niso zožili prostora
V začetku opazovanja je bilo	13.696 celic	16.164 celic
Na koncu opazovanja je bilo	20.961 celic	11.566 celic

Iz gornjih podatkov vidimo, da je matica v panjih, ki so imeli zožen prostor, zalegla za 52.5% več v času, ko so ostale družine pokazale znižanje števila zalege za 24.8%. Temu je treba dodati, da je omejevanje zalege z zoženjem prostora v panju popolnoma enostavno in ne zahteva nikakih posebnih del. Vsa umetnost tega načina zoževanja sestoji v tem: Spomladi, ko so se čebele v marcu otrebile, pripremo matico in zalego na 3—4 sate s pomočjo pregradne deske, ki sega do stropa plodišča, spodaj pa prav do prednje stene. Vsi ostali sati z medom (razen enega, ki sem ga vzel ven, da sem lahko namestil pregradno desko)

pa ostanejo za pregradno desko. Matica tedaj zalega izključno na tistih treh oz. štirih satih, ki smo jih ji pustili. Čebele pa se ob toplem vremenu razprše po vseh satih, v primeru hladnega vremena in v hladnih nočeh pa se koncentrirajo na satih z matico. Pozneje, ko znova nastopi toplota in matica vse bolj širi zaleganje, počasi prestavljamo pregradno desko proti stranici, dokler je slednjič ne vzamemo iz panja in je ne nadomestimo s satom. Spomladi l. 1933 je Ukrajinska znanstvenoposkusna čebelarska postaja izvršila poseben poskus zato, da tudi teoretično dokaže pravilnost tega načina. 31. marca je bilo odbranih 17 parov enakih čebelnih družin. Ti pari so bili izbrani po moči, po starosti matice in po enakem številu zaleženih čebelnih celic. Tako so dobili dve skupini čebelnih družin, ki so bile približno enake. V eni skupini (17 družin) so s pregradno desko oddvojili matice na 3—4 sate. V drugi skupini pa so zožili prostor le v toliko, v kolikor ga niso zasedale čebele. Nato so obe skupini odeli s slamicami. Po 13 dneh so prešteli vse celice s pokrito zalego. Pokazalo se je, da so imele družine iz prve skupine povprečno po 698 celic pokrite zalege, a družine iz druge skupine po 495 celic. S tem so dokazali, da so imele družine iz prve skupine za 41% več zalege od ostalih. V nadaljnjih 14 dneh se je število odstotkov zvišalo na 50. V teku opazovanj (od 31. marca pa do 13. maja) so dobili sledeče rezultate:

Moč družine	Datum štetja zalege	Čebelna družina z omejeno zalego na 3—4 sate	Čebelne družine z običajno zoženim prostorom
Šibke družine	14. IV.	351	143
	29. IV.	1.105	663
	13. V.	2.600	2.093
	Skupaj	4.056	2.899
Srednjemočne družine	14. IV.	986	527
	29. IV.	1.040	899
	13. V.	2.457	1.679
	Skupaj	4.483	3.105
Močne družine	14. IV.	682	780
	29. IV.	2.574	1.534
	13. V.	2.964	2.938
	Skupaj	6.220	5.252

Ti podatki dokazujejo, da se z omejevanjem zalege (prostora) hitro razvija čebelna družina. Enaki poskusi na čebelnih družinah kijevskega kmetijskega muzeja so pokazali:

Iz priložene razpredelnice se vidi, da se je število zaleženih celic spomladi za 54 oz. 43 bolj pomnožilo pri čebelnih družinah z omejeno zalego, kar je vplivalo tudi na kasnejši večji prinos medu. Čebelne družine z omejeno zalego so nabrale 94.8 kg medu, a čebelne družine z običajno zoženim prostorom le 67.4 kg.

Po tem so torej prve družine nabrale za 40.6% več medu kot druge.

	4 čebelne družine so imele pokr. zalege	
	1. štetje (17. V.)	2. štetje (29. V.)
Čebelne družine z omejeno zalego na 3-4 sate	27.625 celic	52.195 celic
Čebel. družine z običajno zoženim prostorom	17.880 celic	36.535 celic
Razlika v %	9 745 celic 54'5 %	15.660 celic 42'8 %

Na podlagi teh treh sličnih poskusov so prišli čebelarji strokovnjaki do sledečih zaključkov:

1. S pregradno desko, s katero omejimo matico na 3—4 sate, prisilimo čebele, da bolj strnjeno zasedejo sate z zalego. Na ta način razdelimo panj na dva dela: na prostor z matico in z zalego, kjer je potrebna stalna toplota in na prostor z rezervno hrano in praznim satjem, kjer stalna visoka toplota ni potrebna.

2. S primerjanjem toplotnih pogojev v panjih z omejeno zalego in v panjih z običajno zoženim prostorom se je pokazalo, da je na satih s čebelami v obeh primerih enaka toplota, da pa je na sosednjih satih z zalego toplota v panjih z omejeno zalego 32.50 ali 12% večja kot pa v panjih z običajno zoženim prostorom. Zato so v prvem primeru dani vsi pogoji za širjenje zalege. Poleg tega se v teh panjih bolj ohranja toplota. Strnjenost zalege in čebel na satih z zalego nudi možnost, da se ohranja potrebna toplota tudi v času spomladanskih dni in mraza.

3. Zahvaljujoč se boljsemu gospodarjenju s toploto v panjih z omejeno zalego, imajo čebele možnost, da te sate močneje zaležejo in res je na takih satih za 25% več zalege. Vsi ti činitelji nudijo čebelam možnost, da se hitreje razvijajo. Važno je to predvsem za šibkejše družine. Poskusi so namreč dosegli, da so šibke družine na ta način zalegle 80% več, srednjemočne 50% in močne 20%. Na ta način torej šibkejši panji, ne da bi jim bilo treba pomagati z dodajanjem zalege, kmalu dosežejo ostale panje po moči in seveda ob času paše tudi po donosu.

Iz navedenih razlogov je torej omejevanje zalege spomladi zelo potrebno za razvoj čebel in naj se ga poslužujejo vsi čebelarji. Da pa ne zmanjšamo njegovih koristi, moramo s tem pričeti že v marcu, ko so se čebele že dodobra spreletele. Potrebno je vedeti, da bomo dosegli lepe uspehe le spomladi, ko je še hladno in spremenljivo vreme. Vsak dan zakasnitve zmanjšuje učinkovitost tega dela. V času, ko že prevladujejo topli dnevi, pa bi bilo tako omejevanje naravnost škodljivo, ker bi na ta način omejevali naravno pridnost matice.

## Račun dohodkov in stroškov uprav. odd. Slov. čebelarstva za l. 1936

Dohodki		Din	p	Stroški		Din	p		
Vloga na ček. račun	Din 102'03	1.638	03	Slovenski čebelar:					
v Mestni hranilnici	„ 1.536'—			tisk in dolg iz l. 1935	Din 11.184'—				
Članarina za l. 1935	Din 9.462'50	87.189	50	sotrud. za l. 1935	„ 7.132'25	18.316	25		
„ „ 1936	„ 74.601'50			tisk za leto 1936	„ 32.384'—				
„ „ 1937	„ 70'—			Obzornik	„ 4.841'—				
Članar. za Obzornik	„ 3.055'50			frankatura	„ 2.823'50				
Za prodane knjige:				klišejji	„ 2.932'50				
Nemške knjige	Din 1.089'—	16.069	50	naslovi	„ 1.500'—	58.579	25		
Čebelne bolezni	„ 367'50			uredniku	„ 6.000'—				
Jugova	„ 14.456'—			uredniški stroški	„ 329'75				
Janša	„ 40'—			sotrudniki	„ 7.768'50				
Vrednost medu	„ 7'—			Delno plačilo dolga iz leta 1935					
Stari letniki	„ 110'—			v znesku Din 59.700'—		46.000	—		
Prehodna vplačila		2.300	50	Plemenilna postaja		1.419	50		
Posojila:				Oprava za Janšev dom		1.009	50		
a) za tekoče upravne stroške		66.000	—	Manipulacija v p. h.		1.378	20		
b) za zatiranje čebelnih bolezni		15.000	—	Opazovalne postaje za leto 1935		5.103	50		
Za matice iz plemenilne postaje		270	—	Opazovalne postaje delno za l. 1936		1.492	—		
Nezgodno zavarovanje		74	—	Tajniške potrebščine (znamke, papir, tiskovine)		2.382	75		
Obresti hranilne vloge		55	51	Nagrada tajniku		9.600	—		
Razno		1.150	—	Zatiranje kužnih čebel. bolezni v ptujskem srezu		18.933	50		
		189.747	04	Tečaji, predavanja		7.805	—		
				Preodkazila prehodnih stroškov		4.216	25		
				Za nabavljeni inventar in drugo		3.349	50		
				Tuji strokovni znanstveni čebelarški listi		566	50		
				Potnine in sejnine		5.422	—		
				Vračilo preveč plačane članarine		317	50		
				Stare končnice za čebelar. muzej		1.140	—		
				Stari letniki Čebelarja za knjižnico		235	—		
				Razno		645	50		
				Vloga na ček. račun	Din 169'83				
				v Mestni hranilnici	„ 1.665'51	1.835	34		
		189.747	04			189.747	04		

## Premožensko stanje uprav. oddel. Slov. čebelarstva dne 31. XII. 1936

Aktiva		Din	p	Pasiva		Din	p	
Vloga na ček. račun	Din 169'83	1.835	34	Tiskarni za tisk Sl. č.	Din 11.299'—			
v Mestni hranilnici	„ 1.665'51			„ „ „ pril.	„ 750'—			
Zastanki:				„ „ „ „ Jugove knjige	„ 32.684'—	44.733	—	
članarina 1935	Din 17.745'50	38.245	50	Predplačila članarine za l. 1937		70	—	
članarina 1936	„ 20.500'—			Opazovalne postaje		3.481	—	
Oglasi		733	—	Sotrudnikom lista		388	—	
Knjige v komisijski prodaji		3.214	—	Posojilo		79.700	—	
Zaloga knjig		36.464	—					
Inventar po odpisu:								
splošni inventar	Din 10.990'—	33.132	—					
klišejji	„ 650'—							
opazoval. postaj	„ 10.602'—							
čebelarški muzej	„ 10.890'—							
Knjižnica		3.995	—					
Razno		641	—					
Premoženje:								
primanjkljaj	Din 18.445'69	10.112	16					
v začetku leta	„ 8.333'53							
		128.372	—			128.372	—	

V Ljubljani, dne 23. februarja 1937. Josip Verbič l. r., predsednik. Mirko Dermelj l. r., blagajnik.  
 Pregledala in v redu našla: Ivan Smajdek l. r., Ivo Verbič l. r., pregledovalca računov.

# Opazovalne postaje

**Virmaše:** Prva polovica meseca je bila hladna, druga vlažna z dežjem in snegom. Dne 8. jan. so nekateri panji pomalem izletavali.

**Tacen:** Pri pregledu 7. febr. sem našel — razen pri enem panju — pri vseh zalego in tudi že mladice. Pri družini na tehtnici s 4 letno matico sem opazil za dlan velike kroge zalege na obeh straneh satov. Mrtvic sem našel zelo malo.

**Skorno:** Panji, zazimljeni na mani, so začeli padati, sicer pa prezimujejo družine zelo dobro.

**Sp. Ložnica:** Dne 7. in 8. so nekateri panji izletavali za silo. Griže doslej ni bilo opaziti pa tudi mrtvic ni posebno mnogo.

**Leveč-Slov. Bistrica:** Opazovani panj ves januar ni izgubil nič na teži! Gotovo se je navzel vlage, da se tehtnica ni ganila. Sicer pa čebelice zadovoljno šumljajo.

**Novo mesto:** V tukajšnji okolici so se pojavili zlikovci po čebelnjakih. Enemu čebelarjev so zažveplali vseh 15 AŽ panjev, drugemu pa so pobrali vse medeno satje iz plodišč, ostalo pa razmetali.

**Nedeljica:** Ob nastopu večjega mraza so sice zelo nadlegovale pri gornjih nezavarovanih žrelih. Cena medu je poskočila — »celo« po 13 dinarjev ponujajo na debelo za kg pitanca!

## Mesečni pregled za januar 1937

Kraj	Višina nad morjem	Panj je teže						Toplina zraka			Dni je bilo										
		pridobil v			izgubil v			v mese- cu čistih dkg	največ pri- dobil	naj- višja	naj- nižja	sred- nja me- sečna	izletnih	deževnih	snežnih	oblačnih	pol jasnih	jasnih	vetrovnih		
		1.	2.	3.	1.	2.	3.													C°	
Blejska Dobrava . . .	577	—	—	—	60	35	45	—	140	—	—	+ 7	-12	-3.3	3	6	5	15	7	9	—
Breg-Križe . . . . .	483	—	—	—	30	40	60	—	130	—	—	+ 7	-10	-2.7	1	8	7	18	2	11	2
Kranj . . . . .	385	—	—	—	15	20	25	—	60	—	—	+10	-11	-1.6	4	9	8	16	4	11	5
Virmaše-Škofja Loka .	361	—	—	—	25	25	35	—	85	—	—	+ 7	- 8	-0.5	1	3	8	16	7	8	12
Tacen-Šmarna gora .	314	—	—	—	25	25	—	—	50	—	—	+ 6	-10	-1.8	5	5	7	20	3	8	12
Barje . . . . .	289	—	—	—	35	30	30	—	95	—	—	+ 7	-12	-2.3	—	3	7	20	9	2	7
Dob . . . . .	305	—	—	—	25	20	25	—	70	—	—	+12	-12	+0.8	1	6	3	18	3	10	2
Rova . . . . .	350	—	—	—	25	10	15	—	50	—	—	+ 9	-10	-0.9	1	5	4	14	4	13	4
Skorno-Novi kloster .	450	—	—	—	10	20	25	—	55	—	—	+10	-12	-1.5	2	—	2	12	14	5	4
Sp. Ložnica-Žalec . .	252	—	—	—	20	10	15	—	45	—	—	+ 6	-12	-3.6	2	2	4	15	12	4	12
Leveč-Sl. Bistrica . .	355	—	—	—	—	—	—	—	—	—	—	+10	-18	-4.7	—	3	12	19	12	—	6
Muta . . . . .	387	—	—	—	20	30	20	—	70	—	—	+ 4	-12	-2.4	—	3	6	13	7	11	24
Sv. Duh-Selnica . . .	536	—	—	—	25	30	40	—	95	—	—	+ 3	-14	-5.7	—	2	4	17	8	6	9
Studenci-Maribor . .	265	—	—	—	70	—	15	—	85	—	—	+ 7	-15	-3.2	4	1	5	18	5	8	8
Cezanjevci . . . . .	182	—	—	—	40	50	—	—	90	—	—	+ 6	-18	-4.0	—	2	7	18	7	6	14
Nedeljica-Turnišče . .	170	—	—	—	75	25	50	—	150	—	—	+10	-11	-2.1	2	3	3	16	7	8	5
Žetale-Rogatec . . .	322	—	—	—	50	—	30	—	80	—	—	+ 6	-10	-1.6	1	2	7	19	2	10	11
Donačka gora-Rogatec	397	—	—	—	20	10	10	—	40	—	—	+10	-12	-1.3	1	3	8	16	2	13	12
Kozje . . . . .	307	—	—	—	45	35	25	—	105	—	—	+12	-10	+0.1	—	2	10	16	11	4	8
Leskovec-Krško . . .	186	—	—	—	—	—	—	—	—	—	—	—	—	—	—	—	—	—	—	—	—
Zakot-Brežice . . . .	156	—	—	—	15	10	—	—	25	—	—	+ 9	-12	-2.3	3	3	10	22	9	—	9
Toplice-Dolenjsko . .	179	—	—	—	25	20	20	—	65	—	—	+ 7	- 9	-2.8	2	3	4	18	4	9	14
Krka . . . . .	300	—	—	—	30	35	10	—	75	—	—	+ 9	- 9	-1.4	4	1	9	17	12	2	24
Št. Janž-Dol . . . . .	347	—	—	—	30	30	40	—	100	—	—	+ 8	-13	-3.1	—	3	8	18	8	5	3
Št. Vid-Stična . . . .	360	—	—	—	—	—	—	—	—	—	—	+ 8	-15	-2.7	—	3	7	20	6	5	—
Cerknica . . . . .	575	—	—	—	45	—	—	—	45	—	—	+ 8	-13	-1.5	2	4	6	18	5	8	15
Sv. Gregor-Ortnek . .	736	—	—	—	15	15	25	—	55	—	—	+ 7	-12	-2.9	1	5	5	16	1	14	10
Novo mesto . . . . .	180	—	—	—	40	40	50	—	130	—	—	+10	-10	-1.4	3	2	5	19	6	6	1
Šmarjeta . . . . .	375	—	—	—	25	20	30	—	75	—	—	+10	- 8	-1.5	—	5	10	15	4	15	29
Valpča vas . . . . .	280	—	—	—	—	—	—	—	—	—	—	—	—	—	—	—	—	—	—	—	—

Vsi panji so A.-Z. sestava.

**Sv. Duh:** Le žal, da imajo večinoma gozdni med, ki jim bo kmalu začel delati preglavice. Griža bo precej gospodarila, kakor je pri nas že bolj v navadi.

**Sv. Gregor:** Dne 4. jan. je bil zelo lep jasen dan in so se čebelice lepo izpreletele ter očistile.

**Žetale:** Panji, ki prezimujejo na mani, trpijo žejo in čebele izletavajo pri 0°C — v smrt!

**Brežice-okolica:** Panji v tretji (gornji) vrsti so zelo nemirni in imajo tudi mnogo več mrtvic kot drugi v spodnjih vrstah.\* Matice že pridno zalegajo, nekatere že na tretjem satu.

\* Ali jih imate zgoraj dobro odete? Ur.

## Društvene vesti

**RAZPIS NAGRADE.** — Član, ki noče biti imenovan, je izročil društvu 400 (štiri sto) din, da jih porabi kot nagrado za najbolje urejeno in oskrbovano čebelarstvo z vzorno vzrejo plemenskih živali (matic).

Da se čebelarji lahko pripravijo, bo nagrada podeljena v poletju 1938. l. Potegovati se morejo zanj le čebelarji, ki goje čiste kranjiče in ki posedujejo več kot 10 in manj kot 40 čebelnih družin (plemenjakov).

Pred podelitvijo nagrade bo društveni zastopnik pregledal prijavljenčevo čebelarstvo in imel tam predavanje.

Ker bi nagrado moglo zaslužiti več čebelarjev, se bo društvo obrnilo na oblasti, da društveno stremljenje podpre z enakimi nagradami. Odbor bo skrbel, da bo ostalo tako nagranje stalna ustanova.

**Objava.** Po izidu zadnje številke Slov. Čebelarja je prejelo uredništvo toliko obsež-

nih dopisov za in proti prevažanju čebel v pašo, da bi moglo napolniti z njimi kar nekaj številk društvenega glasila. Ker poleg tega ti dopisi ne prinašajo nič bistveno novega, je odbor sklenil, da naj širši odbor odloči, ali naj Sl. Č. spise objavi — ali ne.

Nadalje odbor še enkrat izjavlja, da obsoja vse v Slov. čebelarskem društvu včlanjene organizacije, ki podpirajo izven društvenega okvira zasnovane akcije za rešitev zadev, ki zadevajo celokupno čebelarstvo, ne da bi se držale sklepov svojih in društvenih občnih zborov.

Nekateri člani so zadnjega Sl. Č. prepovršno pregledali in pošiljali pritožbe in vprašanja na vse strani. Da ne bo še kdo ostal v zmoti, javlja odbor, da društveni predsednik prof. Josip Verbič ni predsednik akcijskega odbora prevaževalcev, ki ga vodi blagajniški uradnik g. Ivo Verbič. **Ožji odbor S. Č. D.**

## Naše podružnice

Ljubljanska podružnica bo imela sejo v torek, 9. marca, ob 8 v običajnem lokalu pri »Banku« na Šmartinski cesti. Vsi člani in prijatelji iskreno vabljani.

**Čebelarska podružnica Kozje** bo imela svoj redni občni zbor dne 14. marca ob 8 zjutraj v restavraciji g. Podlinška z običajnim dnevnim redom. V primeru nesklepčnosti se vrši zbor pol ure kasneje ob vsaki udeležbi.

**Podružnica Stična.** Dne 10. jan. smo imeli občni zbor naše podružnice. Članstvu se je zdel prejšnji odbor dober, zato mu je izreklo svoje zaupanje tudi še za naprej. Na občnem zboru smo obravnavali tudi primer iz Št. Vida. Tam so dosti dobra ajdova pasišča, na katera je vedno večji naval. Zavaljo tega so domači čebelarji zaprosili občino, da zabrani dovoz tujih čebel v neposredno okolico vasi, ker je dovolj domačih čebel. Nismo pa nasprotovali dovozu čebel na pasišča, ki bi lahko sprejela še tuje čebele. Toda neki gospod ni bil s tem zadovoljen in se je pritožil na sresko načelstvo, ki mu je dovolilo pripeljati čebele, kamor hoče. Tako se je zgodilo, da jih je nastanil sredi naših čebel. Posledice niso izostale — nastalo je neizogibno ro-

panje. Nima nihče ničesar proti dovozu, kjer je dovolj paše, toda tega ne bo nihče dopustil, da bodo imeli tuji čebelarji prednost pred domačimi. Zato prosimo, da v prihodnje sresko načelstvo upošteva mnenje občine, ki pač bolje pozna domače razmere kot ono. — Med drugim je bilo tudi soglasno sklenjeno, da se povabi za mesec april kakega predavatelja iz centrale, ki naj bi s kakimi praktičnimi predavanji poučil tukajšnje čebelarje o naprednem čebelarjenju. — Prosimo tudi vse čebelarje, ki še niso poravnali članarine, da to čimprej store. S seboj naj prinese nove izkaznice v izpolnitev.

**Podružnica na Jesenicah** je na občnem zboru dne 17. januarja t. l. sklenila, da v bodoče ne bo več imela v zalogi čebelarskih potrebščin iz zaloge Društvene čebelarne, to pa radi tega, ker je bilo povpraševanje po teh potrebščinah zadnja leta prav malenkostno. Vso zalogo blaga je prevzel od podružnice g. Avgust Klabus, trgovec z železnino na Jesenicah, in bo posamezne predmete oddajal čebelarjem po istih cenah kakor Društvena čebelarna v Ljubljani. Podružnica pa je obdržala še nadalje v zalogi sladkor za krmljenje čebel in satnice, ki



jih bo oddajala članom kakor do sedaj, in sicer vsak torek, četrtek in soboto od 13 do 14. O tem obveščamo vse člane podružnice in tudi druge čebelarje v gorenjskem kotu, da se bodo vedeli ravnati pri nabavi čebelarških potrebščin. — Odbor.

**Podružnica v Rogoški Slatini** je imela občni zbor dne 7. februarja ob skoro polnoštevilni navzočnosti članov. Poročila društvenih funkcionarjev so se odobrila brez debate. Četudi je bilo lansko leto za čebelarje skrajno neugodno, se je število članov podružnice pomnožilo za 8. Priredil se je skupno s podružnico v Rogatcu pri Sv. Florijanu celodnevni čebelarški tečaj, ki ga je vodil g. Peternel in je uspel nad vse dobro. Priredil se je tudi tečaj za kuhanje voska in vlivanje satnic. Na občnem zboru smo določili delovni program za letos, na kar je predsednik g. Tomo Kurbus predaval o delu v čebelnjaku v zimskem času.

**Podružnica Rogatec** je imela občni zbor dne 24. jan. Udeležilo se ga je 12 članov izmed dvajsetih, ki bodo še vsi ostali zvesti društvu. Predsednik je podal poročilo o splošnem delovanju, blagajnik pa o stanju blagajne. Prigospodarili smo tehtnico in toplomer. V odbor so bili soglasno izvoljeni dosedanja funkcionarji. Občni zbor je izrekel splošno željo, da bi imeli 6. maja čebelarški dan pri Sv. Florijanu, skupno s slatinsko podružnico (pred. g. H. Peternel). Prihodnje leto bomo proslavili 35letnico obstanka podružnice. — Stefanciosa, predsednik.

**Podružnica na Robu.** Smrtna kosa. Dne 30. januarja t. l. je umrl v Srnjaku pri Robu petindevsetletni Podlogar Jože, dolgoletni član čebelarške podružnice na Robu. Bil je član od ustanovitve

podružnice l. 1909. Pa saj ni čuda, kajti pokojni je z veliko vneto in vztrajnostjo gojil svoje živalce



že nad 50 let. Bil je mirne narave in se je z vsakomer dobro razumel. Zadnje njegovo naročilo svojemu sinu Lojzetu je bilo, naj pazi na živalce — tako je vedno imenoval čebele — in skrbi zanje. Čebelaril je največ v starih kranjičih in jih vsako leto prodajal domačim čebelarjem, pa tudi v druge kraje. Veliko jih je kupil tudi g. Strgar. Tudi žnidarščev ni zametaval in se jih je počasi oprijemal. N. v m. p.! — Dne 6. jan. je imela podružnica svoj redni občni zbor. Ptrjen je bil ves stari odbor.

## Drolir

**Nekoliko besedi o rovki.** Ta mala živalca je pri čebelarjih na glasu kot velika škodljivka. Pozimi, ko jo tare glad, se rada prikrade skozi žrelo v panj in zjeda čebele, mrtvice in tudi žive — vse, kar jih pride pod ostre zobe. Seveda vznemirja s tem družino v zimskem drewežu. Zato jo čebelarji neusmiljeno preganjajo. Namesto da bi ji onemogočili vhod v panj s primernimi zapahi, oziroma praviimi žreli, ji nastavljajo pasti. Toda rovka je tako majhna in lahka, da mora biti past posebno občutljiva, če hočeš, da se ujame.

Pameten čebelar rovke ne bo pokončaval, marveč ji samo onemogočil vhod v panj. Rovka je za kmetijstvo izredno koristna živalca, ki se hrani s samim mrčesom, živečim v zemlji. Posebno bramorje in črve (ličinke od majniškega hrošča) marljivo zasleduje. V nekaterih kulturnih državah (Nemčiji, Švici) so rovke pod varstvom zakona, ker so spoznali njih veliko korist.

Človek pravega srca in zdravega razuma ne sme po nepotrebnem uničevati koristnih živali, ki se v trdi borbi za obstanek včasih nekoliko »spozabijo«.

Več življenja bi želeli po nekaterih naših

podružnicah. Mnogo od njih zelo marljivo deluje, zlasti na Štajerskem, precej kranjskih pa marljivo — počiva. Kranjci smo sploh zadovoljni ljudje. Že Valentin Vodnik je o tem pel in tudi narodna pesem pravi: »Prav fletno je pozim', ko za pečko sedim, sladko vince pijem in tobak kadim.« Nikakor se mi ne zdi v redu, da so si posamezne podružnice uravnale svoje delovanje po vzorcu narodne pesmi. Je pa že lepše, če človek vsaj malo giblje. Saj nihče ne zahteva, da bi podružnice garale ko črna živina, toda nekoliko gibanja nikomur ne more škodovati. Koder so moči opešale, je treba kri pomladiti, da bo podružnica zopet oživila. Kaj bodo rekli o nas tisti, ki pridejo za nami? Ali se nas bodo spominjali s spoštovanjem?

**Skisan med** ni za drugega kakor za kuhanje žganja. S tem se še najbolje izognemo preveliki škodi.

**Zborovanje čebelarjev prevaževalcev** je bilo dne 14. februarja t. l. v Ljubljani. Udeležba je bila velika. Sprejeta je bila resolucija na banksko upravo, da se uredba o prevažanju čebel na ajdovo pašo ukine in odpravi sploh sleherni omejevanje svobode pri izrabi pasišč...

Sedaj sta v borbi dve skupini čebelarjev. Ena zahteva prepoved prevažanja, oziroma skrajno omejitve, druga — popolno svobodo. Dva ekstrema!

Imamo vtis, da odločitev ne bo padla na podlagi čebelarskih protestov. Še manj utegne zaleči prerekanje v Sl. Č. Banska uprava bo to perečo zadevo skušala urediti po svoje, ne pa tako, kakor ta ali ona skupina čebelarjev pričakuje. Zato ne gonimo zadeve do skrajnosti, saj bo nazadnje moralo priti do pametnega sporazuma. Dokler pa bodo imele prevroče glave odločilno besedo, ni misliti na pomirjenje duhov. Pustimo si vendar že kdaj dopovedati, da ureditev prevažanja v pašo ni zgolj zadeva domačih čebelarjev in prevaževalcev, marveč problem, ki zajema celokupno slovensko čebelarstvo, problem, ki se ne da rešiti z uničenjem enega dela čebelarjev, bodisi domačih ali pa prevaževalcev. Pa saj bi govorili gluhim ušesom, če bi še kaj rekli. Samo enega želimo: pomirjenja na vse strani.

**Naša društvena knjižnica** bi rada kupila knjigo »Čelarstvo«, ki jo je »spisal ino na svetlo dal« Peter Daínko, kaplan pri mestni fari v Radgoni. Kdor bi vedel zanjo, naj obvesti društvo, ki jo je pripravljeno plačati dobro, ker je v knjižnici ni.

**Posljite vosek v zameno za satnice.** Leto za letom opazujemo, da pošiljajo čebelarji vosek D. Č. v zamenjavo za satnice šele aprila, maja ali junija meseca. Takrat je delavnica za satnice tako preobremenjena z delom, da ne more izdelati satnic niti za sproti. Posledica je, da jih podeželski čebelarji prekasno dobe. Prosimo vse podružnice, da vplivajo na čebelarje, naj pošiljajo vosek vsaj aprila meseca. Takrat so voščine že davno pokuhane in ni nikakega razloga za zadrževanje voska doma. Če se je čebelar odločil, da ga bo zamenjal za satnice, nima nikake škode, če ga pošlje v Ljubljano pravočasno — do konca aprila. S tem bo D. Č. zelo ustregel in tudi sebi, ker bo dobil satnice pravočasno, ne pa v zadnji uri, da ne rečem prezopno.

Zlasti podružnice naj pošljejo svoje zbirke voska dovolj zgodaj, če hočejo, da jim bo D. Č. postregla naglo. To je gotovo v interesu podružničnih članov.

**Oglašuj o pravem času!** Kdor doslej ni mogel prodati lanskega medenega pridelka, naj izpraša svojo vest, ali je res vse storil, kar bi bil moral in kar bi bil lahko storil, da bi našel

kupca za med. Lansko jesen so ljudje po mestih, zlasti trgovci, med iskali, pa ga ni bilo. V dnevnem časopisju nisem opazil niti enega oglasa kakega domačega čebelarja, pač pa številne ponudbe iz drugih krajev Jugoslavije. Naši trgovci radi kupujejo domači med, toda če tega nihče ne ponudi, ga naroče od drugod. Zato ga moramo ponuditi pravočasno, takrat, kadar je po njem povpraševanje, ne pa ko so se trgovci založili z medom iz krajev izven banovine.

Marsikateri čebelar je podoben nekemu ljubljanskemu »gostilničarju«, ki ga že krije zemlja. Ta si je uredil gostilno, nakupil vina najboljših sort in se založil z izbranimi jedili. Nato se je vsedel za mizo in čakal gostov, čakal teden za tednom, mesec za mesecem, toda gostov ni bilo. Oh, kje se bodo pa vzeli, ko ni nihče vedel za njegovo gostilno in izborna vina. Saj ni prav nikomur niti omenil, da je odprl gostilno, niti svojim prijateljem. Čez sedem mesecev je gostilno zaprl, najemnina za lokal pa je požrla vse vino, ki je bilo v kleti.

Ko bi bil naš gostilničar le malo razglasil, kakšna vina ima, bi drugače odrezal.

Le primerjajte tega gostilničarja z nekaterimi našimi čebelarji, pa boste pritrtili, da sta si res podobna, namreč kar se tiče neokretnosti v kupčiji.

**Čebelarska.** Kaj vedo sedanji prevaževalci čebel, kako so včasih čebelarji trpeli, ko so prenašali čebele v pašo visoko v goré. Naložili so jih na krošnjo in hajdi z njimi na več ur trajajočo pot. Težko oprtni so krevsali vkreber po kozjih stezah, potili se nič koliko in trpeli kot črna živina — vse samo zato, da bi se njihove čebelice najedle vonjivega gorskega medu.

Tudi čebelar Matevž je neko jutro odrinil s petimi kranjčiči na hrbtu v planino. Pred njim je hodila njegova žena Reza, ki je nameravala v hribih nažeti nekoliko trave za mlade pujske.

Sonce je postalo zelo vroče in je neusmiljeno žgalo na panje na krošnji. Čebele so škrabljale in cvilile, da je Matevžu postajalo še bolj vroče. Kar je začutil, da mu nekaj toplega leze po križu in po tistih treh črkah, ki zaključujejo križ. Hipoma se je zavedel, da se je satje začelo podirati in da se med cedi iz panjev. »Reza, Reezea! med se cedi,« je prestrašen vzkliknil. »Polži, polži,« mu je odvrnila Reza, ne da bi se ozrla. »H... č, pa ti polži, če moreš,« je nato zarjul Matevž.

Kako je bilo potem, nismo mogli zvedeti.

---

Sklep za uredništvo je 20. dne vsakega meseca. Pisma in denar za društvene namene je naslavljati na »Slovensko Čebelarsko društvo« v Ljubljani. Ček. račun št. 11.066. — Blagovne pošiljke (vosek, med) in naročila za čebelarske potrebeščine je pošiljati na »Društveno Čebelarno« v Ljubljani, Tyrševa c. 21. Telefon 35-45. Ček. račun št. 15.645. — Društveno tajništvo je v Ljubljani, Poljanska c. 13/I. Telefon 38-38

---

# Cenik šte. 7

k seznamu orodja in drugih potrebščin za napredno čebelarstvo

»Društvene čebelarne« v Ljubljani

Tyrševa cesta 21 »Dom Antona Janše«. Telefon 35-45. Poštni čekovni račun 15645.

Prosimo, da pri naročilu blaga navedete predmet kakor tudi njega skupino in številko, n. pr. 6 palic B šte. 10a.

Potrebščine, za katere cene niso navedene, dobavljamo po najnižji dnevni ceni, ki jo na željo naznanimo.

Z izdajo tega cenika so razveljavljeni vsi prejšnji naši ceniki, vendar navedene cene radi valutarnih razmer niso obvezne.

V Ljubljani, dne 1. marca 1937.

VOĐSTVO »DRUŠTVENE ČEBELARNE«.

Skupina	Štev.	Kom. m <sup>2</sup> kg	Cena		Skupina	Štev.	Kom. m <sup>2</sup> kg	Cena		Skupina	Štev.	Kom. m <sup>2</sup> kg	Cena	
			Din	p				Din	p				Din	p
A	1a-c	1	215	—	B	21a	1	2	25	B	35d	1kg	9	—
"	2a-c	1	220	—	"	21b	1	23	—	"	36a,b	1	2	—
"	3	1	—	—	"	22a	1m <sup>2</sup>	56	—	"	37	1	1	—
"	4	1	—	—	"	22b	1m <sup>2</sup>	60	—	"	38	1	7	—
"	5	1	90	—	"	22c	1m <sup>2</sup>	64	—	"	39	1	30	—
"	6	1	160	—	"	23a	1	7	50	"	40	1	4	75
"	7	1	165	—	"	23b	1	80	—	"	41	1	—	40
B	10a,b	1	1	—	"	24a	1	9	—	"	51a	1	6	—
"	11	1	—	90	"	24b	1	100	—	"	51b	1	6	—
"	12a	1	1	40	"	25a	1	6	50	"	52a	1	6	—
"	12b	1	1	60	"	25b	1	17	—	"	52b	1	6	—
"	12c	1	2	—	"	26	1kg	15	—	"	53a	1m <sup>2</sup>	10	—
"	13	1	—	60	"	27	1	10	—	"	53b	1	2	50
"	14a	1	—	40	"	28	1	5	—	C	54	1	25	—
"	14b	1	—	25	"	29a,b	1	2	—	"	61	1	90	—
"	14c	1	—	20	"	30	1	—	70	"	62	1	20	—
"	15	1	—	15	"	30a	1	1	—	"	62a	1	—	50
"	16a	1	1	—	"	30b	1	42	—	"	63	1	30	—
"	16b	1	—	60	"	31	1	1	50	"	64	1	30	—
"	17a	par	1	—	"	32	1	2	—	"	65	1	32	—
"	17b	par	1	25	"	33	1	—	10	"	66	par	55	—
"	18	par	1	10	"	34	1	2	50	"	67	1	55	—
"	19a	1	—	05	"	35a	100g	1	50	"	68a,b	1	45	—
"	19b	1	—	20	"	35b	200g	2	50	"	69	1	125	—
"	20	1	—	05	"	35c	500g	5	—	"	70	1	6	—

V prodajo smo uvedli te predmete: A št. 6. A. Ž. panj, enostavneje izdelan, na 9 satov, kom. Din 160.—. A št. 7. A. Ž. panj enostavneje izdelan, na 10 satov, kom. Din 165.—. B št. 30b. Priprava za zbijanje satnikov, kom. Din 42.—. F št. 121. Stojalo za odlaganje posameznih satov, kom. Din 42.—. H št. 159a. Lovilna vreča za roje, kom. Din 50.—. J št. 216. Številke iz aluminija za panje, kom. Din 0-75. J št. 217. Spominska kolajna na Antona Janšo, kom. Din 10.—. J št. 218. Slika Antona Janše, kom. Din 2.—. K št. 236. Knjiga Stane Mihelič: »Anton Janša«, kom. Din 25.— (za člane Din 20.—). J št. 237. Knjiga Fr. Donat Jug: »Praktični čebelar«, vezana Din 50.—, broš. Din 40.—.

Skupina	Stev.	Kom. m <sup>2</sup> kg	Cena		Skupina	Stev.	Kom. m <sup>2</sup> kg	Cena		Skupina	Stev.	Kom. m <sup>2</sup> kg	Cena	
			Din	p				Din	p				Din	p
C	71	1	4	—	H	154	1	4	—	I	185b	1	25	—
"	72	1	8	—	"	155	1	20	—	"	186a,b	7k.	1	—
D	81	1	5	—	"	156	1	45	—	"	187a	1	7	—
"	82	1	14	—	"	157	1	35	—	"	187b	1	10	—
"	83	1	35	—	"	158	1	5	—	"	188a	1	3	—
"	84	1	12	—	"	159	1	—	—	"	188b	1	4	50
"	85	1	30	—	"	159a	1	50	—	J	191	1	—	20
"	86	1	2	50	I	160	1	105	—	"	201	1	—	—
"	87	1	6	—	"	161	1	22	—	"	202a	1	15	—
"	88	1	4	—	"	162	1	10	—	"	202b	1	18	—
"	89a	1	22	—	"	163	1	825	—	"	203	1	15	—
"	89b	1	26	—	"	163b	1	875	—	"	204	1	—	—
"	90	1	4	—	"	164a	1	170	—	"	205a	1	32	—
"	91	1	4	—	"	164b	1	185	—	"	205b	1	—	—
"	92a	1 kg	48	—	"	165a	1	190	—	"	205c	1	—	—
"	92b	1 kg	7	—	"	165b	1	210	—	"	205d	1	—	—
"	93	1	825	—	"	166a	1	210	—	"	206a	1	—	—
"	94	1	20	—	"	166b	1	230	—	"	206b	1	—	—
"	95a	1 zav.	10	—	"	167	1 m	35	—	"	206c	1	—	—
"	95b	10 k.	1	—	"	168	1	45	—	"	206d	1	—	—
E	100	1	1200	—	"	169	1	95	—	"	207a	1	6	—
"	101	1	35	—	"	170	1	275	—	"	207b	1	12	—
"	102	1	325	—	"	171	1	22	—	"	208a	1	—	—
"	103	1	34	—	"	172	1	30	—	"	208b	1	—	—
"	104	1	400	—	"	173	1	45	—	"	208c	1	—	—
"	105	1	20	—	"	174	1	3	—	"	208d	1	—	—
F	111	1	25	—	"	175b	1	3	—	"	209	1	16	—
"	112	1	20	—	"	176a	1	4	—	"	210	1	22	—
"	113	1	28	—	"	176b	1	5	—	"	211	1	650	—
"	114	1	95	—	"	178a	1	6	—	"	212	1	—	—
"	115	1	20	—	"	178c	1	18	—	"	213	1	4	—
"	116	1	10	—	"	179	1	12	—	"	214a	1	—	—
"	117	1	8	—	"	180	1	35	—	"	214b	1	—	—
"	118	1	10	—	"	181	1	25	—	"	215	1	15	—
"	119	1	8	—	"	181b	1	30	—	"	216	1	—	75
"	120a	1	10	—	"	182	1	100	—	"	217	1	10	—
"	120b	1	12	—	"	183a	1	4	—	"	218	1	2	—
"	121	1	42	—	"	183b	1	5	—	K	231	1	40	—
G	131	1	11	—	"	183c	1	7	—	"	232	1	25	—
"	132	1	9	—	"	183d	1	9	—	"	235	1	1	50
"	133	1	5	—	"	184a	1	—	50	"	236	1	25	—
"	134	1	7	—	"	184b	1	—	60	L	251	1	—	75
H	151	1	16	—	"	184c	1	—	75	"	252	1	3	—
"	152	1	5	—	"	184d	1	1	—	"	253a	4k.	1	—
"	153a,b	1	4	—	"	185a	1	17	—	"	253b	3k.	1	—

Poverjena nam je za našo državo glavna zaloga št. 70 »Euskola« najboljšega pomirjevalnega kadila za čebele. Preprodajalci uživajo primeren popust. — V zalogi imamo izvanredno močno platno za vreče za stiskanje voščin po Din 17.— za 1 m. — Uvedli smo v prodajo št. 213a društveni znak, v barvah, emailiran, v obliki celice, zelo lep, po ceni Din 7.—, Nositi ga smejo samo člani društva.