

slovenski čebelar



SLOVENSKI ČEBELAR

GLASILO ČEBELARSKIH ORGANIZACIJ
SLOVENIJE

Št. 11—12

1. november 1975

Leto 77

VSEBINA

Ivan Krajnc: Čebelarjeva opravila v novembru in decembru	327	IZ POPOTNE TORBE MLADIH ČEBELARJEV	
Mihelič prof. Janez: 25. Kongres Apimondije v Grenoblu pomemben dogodek v svetovnem čebelarstvu	330	Ing. Klun Ludvik: Osnove čebelarjenja v nakladnih panjih	355
Dr. Jože Rihar: Hojeve paše v letu 1975 in povzročitelji	333	IZKUSNJE IN PREIZKUSNJE NASIH ČEBELARJEV	
Ing. Franc Sivic: Izboljšajmo čebeljlo pašo	335	Libnik Silvo: Se o zazimovanju čebeljnih družin	359
Prof. dr. Nežka Snój: Paratif ali salmoneloza čebel	337	ZCDS: Informacija o akciji za cenejši sladkor	360
Martin Mencej: Dvestoletnica rojstva velikega čebelarskega teoretika in praktika P. I. Prokopoviča	339	IZ DRUSTVENEGA ŽIVLJENJA	
France Gradišar: Čebele in gozd	341	Mencej Martin: Z novim šolskim letom v nove podvige čebelarskih krožkov	361
Ivan Rak: Prezimovanje družin v poldrugem LR panju	342	Božič Matija: Podkrimski čebelarji smo dobili svoj prapor	362
Radivoj Veselinov: Zahvalno pismo ZCDS za organizacijo izleta v Grenobl	344	Mednarodno leto žensk — enakopravnost — razvoj — mir	364
Julij Mayer pr.: Ali se čebele uče iz lastnih izkušenj?	349	Kratko poročilo z 10. redne seje IO ZCDS	365
Dr. C. Kurijan: Nove biološke obveze sluznice ustne votline iz propolisa	351	OSMRTNICE	
Sajevec Stane: Se o amorfi	353	BILTEN MEDEX exp.-imp. — d. e. kooperacija	
Julij Mayer pr.: Podnica s tunelom	354	Obisk 25. svetovnega čebelarskega kongresa v Grenoblu — Francija	346
Opraševanje kolerabe po čebelah	360	Preskrba s sladkorjem za jesensko krmljenje čebel	347
Melipone in trigone	360	Laboratorij: Za boljšo kvaliteto propolisa	347
Važni vitamini v medu	344	Nekaj določil o medu	348
Luštrik Emil: Trotovska družina	355		

List izhaja vsakega 1. v mesecu. Člani, ki plačujejo letno članarino 70,00 din, ga prejemaajo zastonj.

Izdaja ga Zveza čebelarskih društev za Slovenijo v Ljubljani, Cankarjeva c. 3 II.

Izdajateljski svet: Dušan Svára, predsednik; člani: Ludvik Klun, Franc Magajna, Martin Mencej, Janez Mihelič, Fani Osojnik, A. Marija Sedej, Joško Slander in Janez Terlep.

Uredniški odbor: France Guna, inž. Ludvik Klun, Ivan Krajnc, Martin Mencej, inž. L. Podjavoršek, dr. Nežka Snój in Joško Slander.

Glavni urednik: Mihelič prof. Janez, odgovorni urednik: inž. L. Klun.

Odgovorni urednik Biltena — Medex — exp.-imp. Maks Gregorec.

Letna naročnina za nečlane 80,00, za tujino 100,00 din. Odpovedi med letom ne upoštevamo. Kdor plačuje naročnino v obrokih, se s prvim obrokom zaveže, da jo bo do konca leta v celoti poravnal. To velja tudi za naročnino. Št. žiro računa pri SDK v Ljubljani, Miklošičeva c.: 50101-678-48636. Telefon: 20-208.

Zunanja stran ovitka delo Vilija Kožarja.

Po mnenju republiškega sekretariata za prosveto in kulturo št. 421-1/74 je glasilo oproščeno temeljnega davka od prometa proizvodov.

Tiskala Tiskarna Ljubljana v 6600 izvodih.



Ako čebela rož ne dobi, na osatu obsedi. (Ljudski pregovor)

ČEBELARJEVA OPRAVILA V NOVEMBRU IN DECEMBRU

IVAN KRAJNC

V naših krajih čebele najmanj delajo v novembru. Navadno sedijo po satju celotnega panja. Sezona je zaključena in čebel enostavno ni potrebno vznemirjati. Zadnja zalega se je izvalila. Očiščene so tudi celice, iz katerih so se izvalile zadnje čebele v tem letu. Prav gotovo je prijetno lenariti v polnem panju medu in mladih čebel z dobro matico. Zunaj še ni tako hladno, da bi čebele to skrbelo. Če ponoči zahladi, se malo stisnejo in podnevi, ko je toplo, se zopet razlezejo. To traja tako dolgo, dokler ne zapiha sever in začne zemlja zmrzovati. Sele tedaj se začne prava borba z mrazom. Oblikuje se zimska

gruča v obliki krogle. Krogla se samodejno stiska in širi. Čim hujši je mraz, tem bolj se stisnejo čebele. Pri tem jih ogljikov dvokis, ki ga čebele izdihavajo, omamlja (omrtviči). Zaradi tega čebele ne potrebujejo toliko hrane, torej jo tudi ne presnavljajo. Čim pa ni presnavljanja tudi ni staranja v organizmih čebel. Prav zaradi tega dobra čebelja družina z zdravo hrano prav v zimskem času potrebuje mraz. Če imamo zmerno zimo se lahko nadejamo, da bomo dočakali spomlad z dobrimi čebelami, medtem pa nam mile ali zelo ostre zime poberejo mnogo čebel.

Za čebele, ki so v zunanosti krogle

to ne velja. One so v nenehnem stiku s svežim zrakom, ki vsebuje kisik. Zaradi tega nam je tudi jasno, zakaj šibke družine težko preživijo zimo in pri tem porabijo sorazmerno veliko več hrane kot močne družine. Družine slabičev se tudi spomladi ne morejo razviti, ker so to ostarele čebele, katerih življenjska moč hitro usahne. Enostavno povedano. Slabe čebelje družine so se pozimi postarale in nimajo mlečka, da bi lahko vzgajale mladi rod. Razen tega imajo te čebele sorazmerno na število čebel največ zalege, ki jih še toliko bolj izčrpa.

Torej mraz ni nevaren čebelji družini, če je družina v redu, marveč sta čebelam nevarna prepah in vlaga. Zaradi tega mora čebelar poskrbeti za zračnost panja in temu primerno zapaženje.

Sam nisem pristaš prevelikega paženja panjev. Sicer pa je delno temu vzrok podnebje, v katerem čebelarim. Kljub temu pa menim, da ostre burje na Primorskem niso nič manj mrzle kod štajerski »zgorec« ali gorenjska zima. Vendar naj vsak kraju primerno ukrepa, posebno pa bi rad povedal naj začetniki le dobro pažijo svoje čebele. Star čebelar, ko je pregledal dobro svoje panje in ve, da panji niso razpokani, pa lahko pusti čebele nezapažene. Sam si pri tem pomagam z ilovnim blatom, kateremu primešam kravje blato, posebno pri nakladnih panjih, kjer pitalniki ali naklade ne nalegajo dobro. Čebelarji v notranjosti pa si kaj lahko pomagajo s strešno lepenko (ter papirjem), ki ga omotajo okrog panja ali vsaj z zadnje strani panja. Drugi pažni material, kod je to slama, koruzje in podobno se ne priporoča. Tam se naselijo miši, ki beže s polj in v zimskem času vznemirjajo čebele.

O zimski zalogi hrane smo že govorili mnogokrat, zato na tem mestu ne bi rad mnogo o tem pisal. Povem le to, čim več bomo čebelam pustili za zimo, tem manj bomo z njimi imeli skrbi spomladi in tem močnejše bodo.

Manj kod 18 kg na AŽ in 25 kg na nakladni panj ne smemo dajati, če pa že damo manj, pa moramo zgodaj spomladi dražilno pitati. S prekomernim spomladanskim krmljenjem pa čebele biološko izčrpamo in učinek krmljenja ni vsodbuden marveč nasprotno lahko zavira razvoj družine, posebno če je spomlad deževna in si čebele ne morejo prinašati potrebnega cvetnega prahu iz narave. Tudi nadomestki so dvorezno nož, zato ponovno trdim, ko se bomo začeli ravhati po izkušnjah naprednejših, bomo čebelam vsi dajali velike zimske zaloge hrane, ki bodo pripomogle boljšemu razvoju čebel in s tem večjim donosom in naše čebelarjenje bo rentabilnejše. Lahko vam dragi čebelarji zaupam še to, da sem tudi letošnje leto med redkimi zaključil s pozitivnim rezultatom, za kar se lahko zahvalim le dobrim družinam z mladimi maticami.

Dobro in vsodbudno vpliva na razvoj, če damo posebno nakladnim panjem medeno pogačo že v pozni jeseni. Preko cele zime ližejo dobre družine nad satnike dodano pogačo. Zato pa jih moramo dodati drugič že koncem decembra. Pogača je rezervna hrana za čebeljo družino in ob ugodnih razmerah zelo vsodbuja matico, da zalega posebno v toplejših krajih, preko cele zime. Ko takšen panj odpremo zgodaj spomladi, je poln panj mladih čebel, ki so prav gotovo porok za dober uspeh na akaciji in vseh drugih pašah, v naslednji sezoni.

Staro satje je najboljše za čebelje gnezdo. Tako satje omogoča čebelam, da z najmanjšo energijo vzdržujejo v svojem gnezdu potrebno toploto. Zaradi tega se priporoča, da po možnosti pustimo čebelam v gnezdu satje iz katerega so se zvalile vsaj dvakrat mlade čebele. To pomeni, da moramo pri jesenskem pregledu iz gnezda odstraniti vso mlado satje. Od starih satov je treba v prvi vrsti odstraniti trotovinško satje in satje skozi katerega proti svetlobi ne vidimo svetlobe.

Panj je stanovanje čebelne družine, ki varuje čebelo pred vetrom in vlago, kakor tudi pred različnimi sovražniki. Če panj ne more izvrševati te funkcije kakor je treba, čebelja družina težko vzdržuje ugodne pogoje za razvoj in življenje v njem. Panj je velika investicija za čebelarja, zato mora panje vzdrževati, jih popravljati in pravočasno barvati. Za to je čas sedaj v pozni jeseni. Čebela zaznava le modro, rumeno, belo in črno barvo, zato čebelarji, barvajete svoje panje le s temi barvami. Vsak čebelar si lahko zelo poceni sam napravi mineralno barvo, ki je obstojna 10 let in več. Za to je potrebno:

en del mletega prahu iz opeke,
en del negašenega (hidriranega) apna v prahu, in
en in pol dela lesnega pepela.

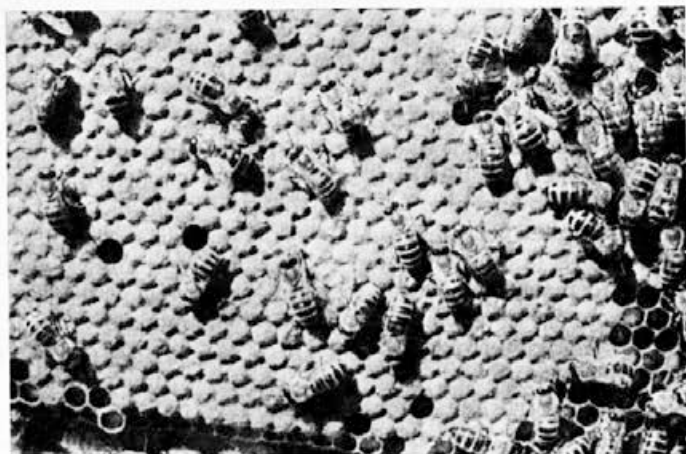
Vse to presejemo na gosto sito, nato raztopimo v posnetem mleku (mleko prekuhamo in ko se ohladi, pobereemo smetano). Zmes zmešamo do gostote jogurta in pustimo stati 6 ur. Po šestih urah dolijemo posneto mleko in mešamo, da dobi gostoto redkega jogurta, oziroma gostoto barve. S tem je barva narejena. Panje barvamo trikrat v 24 urah. Verjamem, da se je marsikateri nasmehnil. Tisti, ki barva 15 panjev bo verjetno rajši kupil barvo, no drugi ki pa barva 100 in več panjev, pa naj en-

krat poskusi in mu zagotavljam, da bo vedno barval svoje panje s cenejšo in nič manj kvalitetno barvo. Rad bi še povedal, da barvi lahko poljubno pri-mešamo barvo v prahu in tako dobi zažalen barvni ton.

Decembra čebele rabijo v glavnem mir in nemoten počitek medtem, ko ima čebelar obilo skrbi in dela, če hoče vse urediti za prihodnjo sezono. Posebno pozornost moramo posvetiti vlagi v panjih. Vlago ustvarja v panju prevelik prostor, zato čebelar z AŽ panji napravi prav, da pobere iz panja vse sate, ki niso zasedeni s čebelami. Čebela za zimo porabi zelo malo hrane, zato ni nobene bojazni, da bi družine odmrle. Zgodaj spomladi pa je pri takšnem posegu potrebno satovje ob pravem času dodati in pravočasno širiti gnezda. Pri nakladnem panju si pomagamo z gornjimi žreli, spodnje žrelo pa po navadi zapremo, da ne more uhajati ogljihov dvokis iz panja.

Ob lepih dnevih bo čebelar izkoristil čas za ureditev čebelnjaka in njegove okolice. Na Primorskem, kjer je v tem času še vedno dovolj trave, moramo travo dobro opletati. Kjer je pred in za čebelnjakom teren brez trave, miši in krastače nimajo toliko možnosti za svojo dejavnost in vznemirjanje čebel. Mnogi čebelarji si pomagajo s slano vodo, če s slano vodo zalivaš pred panji ne

Kvalitetna
mlada matičica
pogoj za
uspeh
Foto: J. Mi.



raste trava, ki nam vsem dela nemalo skrbi preko celega leta. Dobro je v bližini čebelnjaka posaditi paradiznike, ker slednji odganjajo mravlje, ki so včasih, posebno v bližini gozda prava nadloga za čebele.

Torej tovariši čebelarji, leto je zopet za nami. Tokrat smo imeli zelo slabo letino, zato pazimo na naše čebele še posebno skrbno. Predvidevam, da ste mnogi zazimili stare čebele, zato naj ostane čimveč toplote v panju. Čebelarji, zožite gnezda in zapazite dobro svoje čebele, da ne pride do noseme. Predvsem pa se držite načel, ki sem jih vam priporočal v obliki petih čebelarskih zapovedi. In sicer: družina mora imeti dober in prostoren panj, mlado matico,

veliko zalogo hrane, vsa dela naj bodo vedno pravočasno opravljena in čebelja družina mora biti zdrava. Če se bomo držali teh načel, bomo vedno dobro čebelarili. Razen naštetih načel nikoli ne izenačujte družin, marveč dodajajte plemenjakom cele rezervne družine, torej združevanje vam bo dalo močne super družine, ki vam bodo vedno prinesle toliko, da ne bo vaš trud zastoj v še tako slabi letini.

S tem se dragi čebelarji od vas poslavljam z željo, da bi moje vrstice, ki sem jih na tem mestu zapisoval rodile bogato in vi čebelarji, da bi me ohranili v lepem spominu. Upam, da bo moj naslednik povedal še več novega in da bomo od tega imeli vsi obilo koristi.

25. KONGRES APIMONDIE V GRENOBLU POMEMBEN DOGODEK V SVETOVNEM ČEBELARSTVU

MIHELIC PROF. JANEZ

Nedvomno je bil 25. kongres Apimondie pomembno srečanje svetovnih čebelarskih strokovnjakov in čebelarjev, ki so se po kongresu v Argentini (Buenos Aires) zopet zbrali v Evropi in to v francoskem mestu Grenoblu. S tem se nam je ponudila priložnost, da zaradi bližine samega kongresa pošljemo svoje predstavnike, ki bi nato preko revije in predavanj seznanili širšo slovensko čebelarsko javnost z novostmi v svetovnem čebelarstvu in potekom samega kongresa.

Upravni odbor ZČDS je zato kot uradna predstavnika za kongres določil odgovornega urednika in predsednika tehnične komisije ing. L. Kluna in glavnega urednika prof. Janeza Miheliča. Najina naloga je bila predvsem dobiti čim več informacij o novostih, ki so bile prikazane na kongresu, tako na razstavi, kakor tudi na predavanjih in strokovnih srečanjih.

Svečana otvoritev kongresa je bila v ponedeljek, 8. 9. 1975, ob 10. uri v veliki



Kongresna dvorana v Grenoblu. Foto: J. Mi.

športni dvorani razstavišča ALPEXPO. Otvoritvi je prisostvovala velika večina delegacij članic APIMONDIE, po uradnih podatkih 1250 delegatov preko 800 spremljevalcev in 5500 obiskovalcev. Otvoritveni govor je imel predsednik Apimondie Prof. dr. Harnaj, ki je v svojem govoru označil pomen čebelarstva, razvojne probleme in situacijo v kateri se nahaja svetovno čebelarstvo. Kongres so pozdravili tudi francoski minister za

**Predsedstvo na
svečani otvoritvi
25. kongresa
Apimondie
Foto: J. Mi.**

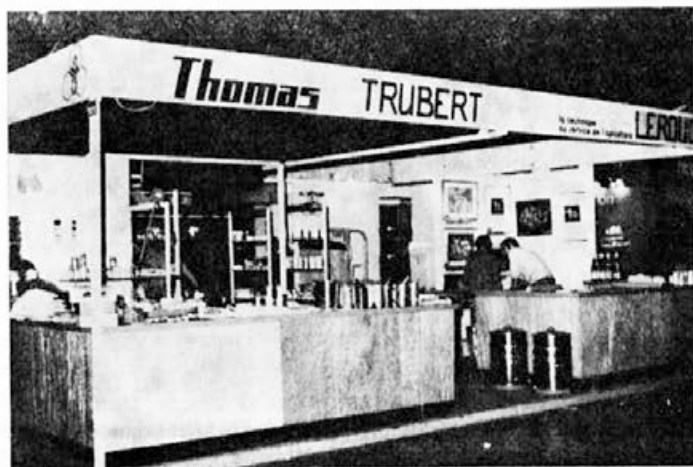


kmetijstvo, predsednik organizacijskega odbora kongresa R. Borneck in drugi. Jugoslovansko čebelarstvo organizacijo SPOJ je na svečanem odru zastopala tov. Lolina, ki je bila naš uradni delegat.

Po zaključku je sledila otvoritev čebelarstva razstave, o kateri bo bolj podrobno govoril ing. Klun v drugem delu. Predvsem smo videli najnovejše dosežke čebelarstva industrije in to predvsem francoske, ki je pokazala največji napredek pri opremljenosti poklicnih čebelarstev. Pred vsemi je prednjačila največja francoska firma »THOMAS«, ki je razstavljala kompletne avtomatske linije za

med. Takoj za njo pa je bila ameriška firma »DADANT«.

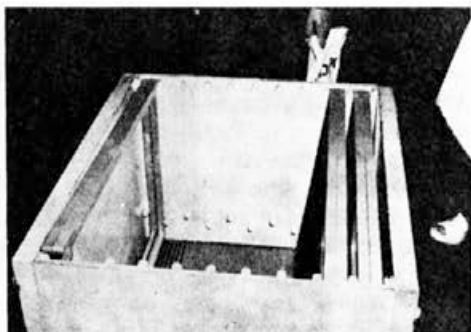
V naslednjih dneh je kongres nadaljeval svoje delo po plenarnih zasedanjih in sekcijah in to dopoldne in popoldne, kjer so posamezni strokovnjaki brali svoje referate. Referate so prevajali simultano na pet uradnih jezikov Apimondie. Referati so bili razdeljeni po tematiki na posamezne stalne komisije Apimondie, in to: komisija za tehnologijo in izboljšave, komisija za ekonomiko čebelarjenja, komisija za biologijo čebel, komisija za medovite rastline in polinacijo, in komisija za patologijo čebel.



**Del paviljona
največje francoske
firme »Thomas«
na čebelarški
razstavi
Foto: J. Mi.**

Na žalost ni bilo prijavljenega nobenega referata iz Jugoslavije, čeprav so se kongresa udeležili nekateri naši strokovnjaki, kar je očiten dokaz, da se pogoji za raziskovalno delo na področju čebelarstva pri nas slabšajo. Kar se tiče strokovnosti samih referatov so bili nekateri zelo kvalitetni, kar pa na žalost ne morem trditi za vse. Vsi referati bodo objavljeni tudi v zborniku, ki ga bo izdala Apimondia nekaj mesecev po zaključku kongresa. Precej zanimanja so udeleženci posvetili tudi projekciji filmov in diapozitivov s področja čebelarstva.

Med osebnimi stiki, ki sva jih z ing. Klunom navezala na kongresu naj posebno omenim K. Vesterinena iz Finske in to predvsem zato, ker čebelarijo Finci v dokaj slabših vremenskih pogojih — (ostre in dolge zime) — v primerjavi z našimi in to z večjim uspehom kot mi. Njihovi letni donosi medu se gibljejo med 30 in 80 kg na panj. Seveda so prilagodili nakladni panjski sistem (LR) svojim temperaturnim pogojem in italijanski čebelji pasmi s katero čebelarijo. Obljubil nam je, da bo nekaj o tem napisal za našo revijo. Podobne zanimive razgovore sva imela še z mnogimi svetovno znanimi strokovnjaki na področju tehnologije in ekonomike čebelarstva, med drugimi s Prof. Townsendom iz Kanade, ing. Veselyjem iz Češkoslovaške



Vzorec panja iz poliuretana (plastična masa) prikazan na razstavi. Foto: J. Mi.

in drugimi. Iz vseh pogovorov sva lahko razbrala, da se svetovno čebelarstvo vključno s Sovjetsko zvezo vedno bolj orientira na čebelarjenje v nakladnem panjskem sistemu in uporabo čebeljih hibridov, ki so sposobni dajati večje donose kakor čiste pasme. Seveda imajo to slabo lastnost, da so zelo agresivni. Seveda je pri tem potrebna kontrola čistosti posameznih pasem, ki se uporabljajo za križanje s pomočjo instrumentalnega osemenjevanja.

V petek, 19. 9. smo se priključili našim čebelarjem, ki so prišli z izletom v okviru ZČDS. Obiskali smo poklicnega čebelarja, ki čebelari s 600 DB panji. Gospod Suc nas je zelo prijazno sprejel in nam do podrobnosti razkazal svoj če-



Slovenski čebelarji, udeleženci kongresa, na obisku pri poklicnem francoskem čebelarju (g. Suc z ženo v sredini). Foto: J. Mi.

belarski obrat, ki je specializiran za točenje in predelavo medu. Odpeljal nas je tudi na stojišče, ki ga ima v bližini, kjer smo lahko spoznali kako srditi so križanci s katerimi čebelarji. Bili smo zadovoljni z ogledom tembolj, ker nas je tudi pogostil.

V soboto je bil sestanek urednikov čebelarskih revij, članic Apimondie. Na sestanku je bila izrečena želja, da naj bi Apimondia izdajala poseben bilten za uredništva čebelarskih revij, s katerim bi jih lahko ažurno obveščala o dogajanjih v svetovni čebelarski organizaciji. Nadaljevanje prihodnjic



Kozarci, v katerih prodaja g. Suc med, so zelo privlačni za potrošnika. Foto: J. MI.

HOJEVE PAŠE V LETU 1975 IN POVZROČITELJI

DR. JOZE RIHAR

Gozdna paša in s tem tudi medenje hoje je le eden — in v Sloveniji obenem najpomembnejši vir čebelje hrane. Če govorimo tedaj o hojevi paši, naj navedemo nekaj tudi o celotni čebelarski letini.

Bilanca čebelarske letine je bila do kraja julija vseskozi negativna. Zgodnja akacija na goriškem je cvetela v ugodnem vremenu le nekaj dni. Le redki tisti, ki so čebele prepeljali na žajbelj, so mogli panjem kaj odvzeti. V mrazu in dežju je minulo tudi obdobje izločanja velikega in malega smrekovega kaparja v maju in juniju. Razblinile so se nadalje nade čebelarjev, da se bo vreme ustalilo vsaj v času cvetenja žlahtnega kostanja. Tako je izpadlo običajno točenje s t. i. travniške paše v juniju in suha so ostala medišča po odcvetenju kostanja. Izpadlo je tudi medenje hoje. Mnogim, ki niso dopolnilno krmili, so družine sredi poletja odmirale od lakote in tako so se povsem izpraznili nekateri čebeljnaki. So, ki pravijo, da tako porazne letine že ni bilo vsaj 50 let. (Prednje ocene žal ne moremo podpreti tudi z dokazi, s številkami, odkar zadnje desetletje ne

vodimo več opazovalno statistične službe, ki bi registrirala gibanje teže 20—30 panjev v raznih pašnih predelih Slovenije, kar je v letih 1898 do 1964 bilo objavljeno v »Slovenskem čebelarju«).

Na vprašanje, zakaj letos hoja ni medila, naj sledita dva odgovora.

Prvi, ki skuša pojasniti izostanek hojeve mane z neugodnimi vremenskimi razmerami, nas ne zadovoljuje, je pa najbolj običajen. Res so pogoste padavine in ohladitve preprečevale čebelam biro s smreke, ki je v večini predelov Slovenije izdatno medila, vendar so jo mogle čebele obirati le nekaj dni.

Ne bi pa mogli reči, da je bilo tudi izpada hojevega medenja krivo neugodno vreme, kot si nekateri tolmačijo. Skušajmo si osvetliti, zakaj letos ni bilo računati na hojevo letino.

Kot je znano, so posredniki hojeve mane zelene hojeve ušice vrste *BUCHNERIA pectinatae*, torej žuželke. Brez posredovanja ušic ne medi niti hoja niti bor niti ne macesen. Tudi listna mana je podobnega izvora. Žuželke, v našem primeru drevesne ušice, lahnidi ali kaparji, lekanije, so tiste, ki črpajo iz dreves sokove, jih v svojih telesih ople-

menitijo in take izločajo. Kapljice različne velikosti, kar je odvisno od vrste ušice in njihove starosti, nabirajo čebele kot mano, jo v svojem telesu še nekoliko predelajo in skladiščijo v satju. Čebelar toči manovec, bodisi smrekovec, hojevec, listno mano.

Vedeti pa je treba, da čebele kopičijo mano le tista leta, ko jo je veliko, ko so se ušice pojavile v množicah. Do tega pa ne pride vsako leto. Razmnoževanja ušic, kakor tudi ostalih žuželk, poteka po določenih zakonitostih. V entomologiji, vedi o žuželkah, govori o tem gradologija, veda, ki pojasnjuje potek množičnega razmnoževanja žuželk. Če hočemo predvideti hojevo letino, in kateri čebelar si tega ne želi, moramo vedeti, kako poteka razmnoževanje ušic v večletnem obdobju.

Pri razmnoževanju žuželk razlikujemo ponavadi pet obdobji njihovega številčnega stanja. Oglejmo si jih!

Latentno stanje, obdobje pritajenosti, je tedaj, ko so ušice v biološkem ravnotežju. V tem obdobju težko najdemo jajčeca afid v zimski in zgodnji spomladanski dobi, sila redki so preko leta ekskretiti, izločki ušic. Ušice so v minimalnem številčnem stanju le kot železna rezerva.

V naslednjem stadiju se začneja število žuželk postopno večati. Pri škodljivih žuželkah imenujemo ta stadij tudi inkubacijski stadij. V nekaterih žariščih raste število afid hitreje kot v drugih. Na nekaterih drevesih najdemo v tem času več ušic kot na drugih.

Progradacija je naslednje obdobje, ko številčno stanje ušic naglo narašča. Pogoji za njihovo razmnoževanje so nadpovprečno ugodni in računati moramo, da se bodo ušice po določenem obdobju pojavile v množicah. Za dolgoročno napovedovanje hojevih letin je ta stadij posebno pomemben. V tem obdobju se na hoji praviloma pojavlja t. i. pozno medenje, ki se lahko začne v drugi polovici avgusta, po navadi pa

v septembru, in ki lahko traja pozno v jesen in preko zime.

Višek, maksimum, kulminacija razmnožitve številčnega stanja je obdobje, ki ga predvsem želimo predvideti. V letih, ko nastopi višek razmnožitve zelene hojeve ušice, govorimo o »hojevih letinah«. Mana se pojavlja v velikih množicah, praviloma po vseh gozdovih, kjer je razširjena hoja, ne le v Sloveniji temveč tudi v drugih republikah Jugoslavije ter v Srednji Evropi. Dogaja pa se, da se v določenih gozdnih področjih (np. Jelovica) ali njihovih delih (Pohorje, Gorski Kotor) splošno medenje za eno leto zakasni. Obdobje izdatnega medenja traja praviloma le eno leto. Tako splošno hojevo leto je bilo v Sloveniji lani, v letu 1974.

Ko so populacije ušic na višku razvoja, začne delovati nanje t. i. odpor okolja — pomanjkanje primerne hrane v sitastih ceveh dreves gostiteljic, škodljivci, paraziti, neugodni klimatski činitelji, ki desetkujejo ušice.

Peto obdobje, regradacija, kriza, pomanjkanje, propad populacij ušic vodi ponavadi k naglemu znižanju številčnega stanja oz. k normalnemu stanju, ko se vzpostavi ravnotežje. Redke posamezne ušice, ki tvorijo železno rezervo, ohranjajo vrsto dotle, da se pogoji za razmnoževanje ponovno vzpostavijo. To obdobje ponavadi ni dolgo.

Z zgodovinsko statističnimi raziskavami smo ugotovili, da nastopi kulminacija razvoja pri zeleni hojevi ušici vsakih 4—7 let. V toliko letih se razvojni cikel ponovi.

Vedeti pa je treba, da se v naših gozdovih ne pojavlja množično samo zelena hojeva ušica, temveč še desetina drugih, ki prav tako nudijo čebelarom koristno mano. Dogodi se, da so v istem letu kot hojeva na višku razvoja tudi nekatere druge ušice. Praviloma ima skupina kaparjev, lekanih na smreki in hoji, drugačen razvojni cikel kot hojeva ušica. Tudi višek razvoja zeleni ušici podobnih lahnid na

smreki in hoji nastopa ponavadi v drugih letih. Vedeti je tudi treba, da se izločki posameznih ušic pojavljajo množično lahko istočasno kot ekskreti zelene hojeve ušice, ponavadi pa ne sovpadajo, ker njihovo razmnoževanje med letom poteka drugače.

Da bi mogli slediti posameznim obdobjem številčnega stanja ušic, moramo vsako leto ugotavljati njihovo populacijsko gostoto t.j. šteti jajčeca pri lahnikah in zasledovati stopnjo izločanja v nekaterih mesecih.

Iz prednjega sledi, da je po eni strani poznavanje posameznih razvojnih obdobj, po drugi strani pa registriranje njihovega številčnega stanja v posameznih letih pogoj za postavljanje dolgoročnih prognoz.

Povemo naj še to, da Zavod za če-

belarstvo v letu 1975 tudi iz tega razloga ni objavljaval obvestil o izgledih za hojevo pašo, ki bi bila vseskozi negativna in bi le zmanjševala upanja čebelarjev.

Omenimo naj še, da je veda o množičnem pojavljanju žuželk važen sestavni del vede o prognoziranju žuželk na sploh. V organizaciji Jugoslovanskega entomološkega društva, kjer aktivno sodelujemo, se bo vršil letos v oktobru entomološki kolokvij, kjer bo osrednja tema ravno prognoziranje pojava škodljivih žuželk. Škodljive žuželke — gosence, lubadarji, kobilice in druge — napadajo kmetijske in gozdne kulture, v našem primeru pa gre za koristne žuželke, ki pa so podvržene enakim zakonitostim.

IZBOLJŠAJMO ČEBELJO PAŠO

ING. SIVIC FRANCO

Pred kratkim smo na ZČDS prejeli zanimivo pismo iz Aleksinca v Srbiji. Čebelar Mitić Milutin je v Slovenskem čebelarju prebral članek o euodiji, ki je odlična medovita rastlina in ki jo zlasti Madžari zadnje čase na veliko sadijo. Ker je tudi sam posestnik, želi posaditi s to drevesno vrsto 4 hektare veliko površino, da bi na ta način izboljšal čebeljo pašo v svojem kraju. Obrača se na nas s prošnjo, da mu pošljemo 10 tisoč sadik euodije. Cena ni važna.

Želim, da bi o omenjenem primeru razmišljali vsi tisti čebelarji, ki bi lahko kakor koli pomagali, da se izboljša čebelja paša v okviru Slovenije. Mnogi med nami so lastniki večjih ali manjših površin zemljišč. Nekatera zemljišča so neobdelana in zapuščena, ker lastnik nima časa ali možnosti, da bi jih redno obdeloval. Z enkratno investicijo in z nekoliko truda bi se dalo takšne nekoristne površine pretvoriti v pravi raj za čebele. Seveda je jasno, da bomo morali

potem več let čakati, preden bo drevje zrastle in začelo cveteti in da marsikateri starejši čebelar ne bo dočakal prvega donosa. Ko pa bo drevje doseglo določeno zrelost in zacvetelo, se bo naša investicija začela vračati v obliki medu in to vsako leto v večjih obrokih.

Odločitev čebelarja iz Aleksinca torej ni brez osnove, kakor bi si kdo morda mislil, ampak je rezultat tehtnega premisleka in določene računic. Čudna pa se nam zdi le zato, ker se česa takega med nami še nihče ni lotil v večjem obsegu. Tista drevesca ali grmi, ki smo jih posadili ob čebelnjaku, bodo seveda dobrodošla našim čebelam, toda korenito izboljšanje paše bomo dosegli samo z večhektarskimi nasadi medovitih rastlin. Ponekod bodo to delo opravili gozdarji, ali pa gozdarji in čebelarji skupaj, če so uspeli uskladiti svoje interese. V večini primerov pa bomo morali čebelarji verjetno kar sami zavihati



**Boljše paše
nam bodo
dale tudi
več medu**

rokave in se lotiti dela, ne da bi čakali na pomoč od drugih.

Glede izbora medovitih rastlin ne bo težav, saj smo v Slovenskem čebelarju zadnja leta veliko pisali o tem. Od drevesnih vrst bosta prišli v poštev predvsem euodija in japonska sofora, ki cvetita v času brezpašne dobe (julij, avgust) in ko je sončnih dni običajno dovolj. Omenjeni drevesni vrsti dajeta tudi vsestransko uporaben les. Predno pa bi se lotili sajenja drevesc v določenem kraju, bi morali seveda vedeti za vsako drevesno vrsto, če tam sploh medu. Pri euodiji je to sicer nemogoče ugotoviti, ker je pri nas še ni, ker pa odlično medu na Madžarskem, sklepamo, da bo medila tudi pri nas. Osebnostno mislim, da se bo najbolje izkazala v vinorodnih območjih Slovenije (Primorska, Štajerska, Dolenjska, pa tudi v Prekmurju).

Kje pa dobiti sadike medovitih rastlin, se bo kdo vprašal. V Križevcih pri Ljutomeru že več deset let vodi ustrezno drevesnico tov. Ludvik Kosi. Tam lahko dobe zainteresirani čebelarji ali čebelarke organizacije sadilni material

po ugodnih cenah in v pestrem izboru. V okviru odseka za gozdno pašo pri ZČDS pa smo letos ustanovili novo drevesnico za medovite rastline, ki naj bi krila potrebe po kvalitetnih sadikah zlasti v srednji in zahodni Sloveniji. Že spomladi smo posejali seme »euodie danieli«. Toča je sicer uničila preko tisoč sadik, tako da jih imamo sedaj komaj okrog 50, toda že smo začeli z akcijo, da dobimo iz Madžarske in Belgije čim več novega semena in da drugo leto pridelamo večje število teh drevesc. Posejali bomo tudi seme japonske sofore, bisernika in amorfe. Že letos pa imamo na voljo nekaj sto grmičkov mahonije, ki daje spomladi čebelam tako potrebni cvetni prah in medicino, obenem pa služi kot lep okras vrtu in čebelnjaku.

Zelim, da bi se našim prizadevanjem za izboljšanje čebelje paše pridružilo čim več čebelarjev. Trenutno potrebujemo dosti semena najrazličnejših medovitih dreves in grmov, pa tudi zelišč. Vsakogar, ki nam lahko pri tem delu kakorkoli pomaga, vabimo k sodelovanju.

OBVESTILO

Vse člane in naročnike obveščamo, da smo zaradi povečanja cen tiskarskih storitev in repromateriala, ki znašajo za en izvod revije 0,40 din, imeli po planu na razpolago samo sredstva za eno dvojno številko revije.

Zahvaljujemo se vam za razumevanje.

Uprava Slovenskega čebelarja

PARATIF ALI SALMONELOZA ČEBEL

PROF. DR. NEŽKA SNOJ

Poleg bolezni, ki jih večkrat srečujemo v čebelnjakih in jih večina čebelarjev dobro pozna, je še vrsta bolezni, ki so manj znane, vendar zato prav nič manj nevarne. Težava je celo v tem, ker se nekatere med njimi po bolezenskih znamenjih lahko zamenjujejo z boleznimi ali pojavi, ki se v čebelnjakih češče pojavljajo. Sem brez dvoma lahko prištejemo tudi paratif ali salmonelozo čebel.

To je kužna bolezen odraslih čebel, ki se praviloma pojavlja v pozni zimi ali zgodnji pomladi. Toda izbruhne lahko tudi poleti ali jeseni, če je poletje hladno in deževno.

Salmonelozo povzroča bakterija, ki jo prenašajo čebele ali pa jo prenašamo s predmeti, ki so prišli v stik z okuženimi čebelami ali njihovimi iztrebki.

Bolezenske spremembe lahko zapazimo šele 3—14 dni potem, ko se je čebelja družina okužila. V tem razmeroma dolgem inkubacijskem času, si velikokrat čebelarji sami raznesejo okužbo saj je čebelja družina, z njo pa vse kar je v okuženem panju, med inkubacijo že nevarno za prenašanje povzročiteljev bolezni. Toda povzročitelj sam zase razmeroma redkokdaj povzroči bolezen. Večinoma so za to le potrebni še nekateri zunanji dejavniki. Tako vplivajo na pojav bolezni mikroklimatske razmere v panju, pa tudi kvaliteta hrane, ki je na razpolago čebelji družini. Od obeh teh dejavnikov zavisi ne samo potek bolezni, ampak celo njen izid.

Če torej deluje na čebeljo družino več dejavnikov hkrati, potem se bolezenska znamenja pojavijo že tretji dan potem, ko se je čebelja družina okužila, bolezen pa se, seveda temu primerno hitro širi. Smrtnost čebel je v takih okoliščinah visoka.

V nasprotnem primeru izbruhne bo-

lezen v 14 dneh, njen potek je blažji, odmiranje čebel komaj opazimo.

Salmonelozo le stežka spoznamo po bolezenskih znamenjih, zlasti še takrat, kadar poteka v blagi obliki. Pojavlja se namreč tako, kot mnogo drugih bolezni. Lenost bolnic, driskavost in hromost kril pač niso znamenja, ki bi bila značilna samo za salmonelozo. Pri blagem poteku bolezni bolnice lazijo po bradi, padajo z brade in se na tleh zbirajo v gruče z napetimi zadki. Večini takih bolnic preprečuje vzletanje ohromelost kril. Nekaterim celo ohromijo noge. Zaradi majhnega števila bolnic opisana znamenja bolezni večinoma prezremo.

Če pa poteka bolezen burno, začno čebele najprej množično odmirati. Sveže mrtvice imajo močno napet zadek. Pri raztelesi ugotovimo napeto črevesje sivo bele ali svetlo rjave barve. Vsebina črevesja je rjava, redka in lepljiva. Notranjost panja in satje je navadno popackano z lepljivim trebežem, ki neprijetno zaudarja. Iz panja izletavajo čebele le posamično, sicer pa večinoma le lazijo po bradi.

Po znamenjih bolezni sicer lahko posumimo na salmonelozo. Toda to še ni dovolj, da bi lahko že začeli z ukrepanjem. Vsekakor je potrebno potrditi sum z laboratorijskim pregledom bolnic. Bolezen lahko namreč zdravimo samo z antibiotiki, ki pa kaj lahko dospejo v med, če jih uporabljamo, kadar za to ni potrebe. Poleg tega že daljše uživanje antibiotikov samo po sebi povzroča odmiranje čebel, četudi sicer niso bolne. To dvoje je vsekakor dovolj tehten razlog, da uporabljamo antibiotike izključno samo takrat, kadar so potrebni za uspešno zdravljenje.

Ker je za zdravljenje salmoneloze nujno, da uživa čebelja družina antibio-

tike dalj časa, moramo način pokladi-
nja le-teh primerno prikriti.

Za zdravljenje salmoneloze uporabljamo teramicin ali sigmamicin. Pokladamo ju v gosti sladkorni raztopini ali pa v sladkorno-medeni pogači.

Gosti sladkorni raztopini primešamo na vsak liter po 1 g antibiotika, ki ga tik pred tem raztopimo v malo mlačne vode. S tako raztopino premažemo ali poškopimo satje v vališču vsak dan zjutraj in zvečer. Namesto sladkorne raztopine lahko uporabimo tudi med, ki pa ne sme biti kužen. Tudi sladkorno-medeni pogači primešamo na vsak kg po 1 g raztopljenega antibiotika. Pogačo namestimo nad gnezdo. Družine zdravimo 14 dni.

Istočasno, ko začnemo z zdravljenjem, poskrbimo še za izboljšanje klimatskih razmer v panju. Po možnosti takoj zožimo vališče, da bi s tem pomagali čebelji družini pri sušenju in ogrevanju notranjosti panja.

Bolezen se navadno pojavi najprej v eni družini ali samo v nekaterih, praviloma pa nikoli v vseh družinah naenkrat. Zato je naša prva skrb, da jo čim hitreje zajezimo. V ta namen takoj pripremo panjska žrela obolelih družin, zlasti še, če je brezpašno obdobje. Na ta način preprečimo vstop v okuženi panj tistim čebelam, ki stikajo za hrano. Vse čebelarstvo orodje takoj razkužimo s spajkalko ali pa z 2% raztopino vročega luga. Orodje, ki ga potrebujemo za oskrbovanje obolele družine, ločimo od ostalega orodja. Tudi ne premeščamo medenega, zaležanega ali praznega satja iz okuženih družin v še neokužene. Bolnice in mrtvice sproti pobiramo pred čebelnjakom in jih, seveda, tudi sproti neškodljivo uničujemo. Če napajamo čebele na skupnem napajališču, nemudoma poskrbimo za lastnega. Napravimo

takega, ki ga bomo zlahka dnevno razkuževali. Sod, iz katerega stalno kaplja voda na poševno položeno letvico, bo ravno pravšen. Tako bomo letvico lahko dnevno razkuževali z vročo 2% raztopino luga in jo pred ponovno uporabo temeljito splaknili, ali pa bomo letvico enostavno vsak dan zamenjali.

Gospodarneje čebelarimo, če sproti odstranjujemo vse možnosti, ki bi lahko na kakršenkoli način povzročile ali pospeševale bodisi okužbo čebelje družine ali pa izbruh bolezni. Ker povzročitelja bolezni lahko prenašamo s čebelami, satjem, medom, čebelarstvom orodjem in podobnim, se pač izogibamo omenjenih možnosti prenašanja. Posebej pazimo na to, da kupljene že rabljene panje kakor tudi spraznjene lastne panje, pred naselitvijo razkužimo. Enako velja tudi za čebelarstvo orodje. Starega satja za čebelarjenje ne kupujemo. Če moramo točiti na skupnem točilu, potem točilo najprej razkužimo. Ob slabi paši preprečujemo stikanje lačnih čebel, ki kaj lahko zaidejo v oslabiljeno in obolelo čebeljo družino. Poskrbimo za lastno napajališče, ki je tako urejeno, da ga z lahkoto hitro razkužimo. Poleg vsega pa skrbimo za neokuženo in kvalitetno hrano. Jeseni torej pazimo, da čebelje družine pravočasno nakrmimo na zimsko zalogo. Prav tako pa se potrudimo, da bo vsebina zimske zaloge kvalitetna. V zimsko zalogo nikakor ne sodi gozdni med. Enako velja za poletne mesece, če traja dalj časa deževno in hladno obdobje. Skrbno pazimo na to, da notranjost panja nikoli ne bo vlažna.

Če bomo tako čebelarili, nam paratit ali salmoneloza čebel pač ne bo mogla pripravljati neprijetnosti. V nasprotnem primeru pa bo skoraj zagotovo naš ne preveč redek gost.

OBVESTILO

Obveščamo vse čebelarje, da sprejemamo prednaročila za panjske liste. Cena za posamezni list ne bo preseгла 0,60 din. Prosimo vas, da nam sporočite število panjskih listov, ki ste jih pripravljati kupiti do 1. 1. 1976. V primeru, da ne bo dovolj prednaročil, panjskih listov ne bomo tiskali.

ZČDS

DEVETSTOLETNICA ROJSTVA VELIKEGA ČEBELARSKEGA TEORETIKA IN PRAKTIKA PETRA I. PROKOPOVIČA

Letos posveča sovjetski tisk pozornost svojemu velikemu sinu P. I. Prokopoviču, raziskovalcu, teoretiku in praktiku na področju čebelarstva v 19. stoletju.

Ko so na prelomnici 19. stoletja vzburkali valovi tedanje družbeno-ekonomske zakonitosti in pretresli zakoreninjene ter preživele fevdalne družbene odnose, se tudi čebelarstvo ni moglo izogniti takratnemu revolucionarnemu vrenju. Novim naprednim tokovom meščanskega razreda so se pridružili s svojimi spoznanji in dognanji tudi čebelarski velikani, kot so bili Anton Janša v srednji Evropi, Jan Dzierzon v severnem in severovzhodnem delu Evrope in Peter Ivanovič Prokopovič v Rusiji, ki so odprli vrata novemu poletu čebelarstva in postavili temelje sodobnemu čebelarjenju.

P. I. Prokopovič se je rodil 12. julija 1775. leta, se pravi pred 200 leti, v ukrajinski vasi Mitčenki (takratni černigovski guberniji). Čeprav ga je oče, pravoslavni duhovnik, namenil za duhovniški poklic, se je opredelil za oficirsko kariero, ki jo je pa že v 24. letu starosti opustil in se ves posvetil samo čebelarstvu. Že v nekaj letih je imel 600 čebelnih družin. V začetku je čebelaril še na star način, je pa nenehno iskal poti, kako bi pridobil več medu ne da bi moril in uničeval čebelne družine. Mnogo je preizkušal, dokler ni bilo njegovo iskanje in eksperimentiranje 1814. leta kronano z uspehom. Tako je prvi v zgodovini čebelarstva izdelal uporabni panj s premičnim satjem in razdelilno (matično) rešetko. Panj je bil grajen na 3–4 nadstopja s plodiščem, ločenim od medišča z matično rešetko, ki jo je izdelal iz lesa. Na ta način je dal osnovo čebelarjenju na neprimerno višji ravni in novi tehnologiji čebelarjenja. Razumljivo je, da je preteklo še dosti vode, pred-



P. I. Prokopovič

no je s svojim izumom izpodrinil povsod razširjeno in zakoreninjeno primitivno čebelarjenje v koritih in najrazličnejših drugih primitivnih uljih.

Prokopovičeva zasluga v ruskem in svetovnem merilu pa ni bila samo v tem, da je izumil in v prakso uvedel uporabni panj s premičnim satjem in razdelilno desko, ampak je kmalu spoznal, da je možno razvijati napredno čebelarstvo samo na znanstveni osnovi in to samo na podlagi nenehnega strokovnega izpopolnjevanja čebelarjev, da ti ne bi še kar naprej na slepo čebelarili. Zato je že 1827. leta odprl v svoji rojstni vasi Mitčenka prvo čebelarsko šolo v tedanji carski Rusiji, ki jo je pa 1830. leta zaradi boljših razmer preselil v sosedno vas Palčiki. Ker je bil zelo izobražen (poleg ostalega je obvladal latinski, grški, nemški in francoski jezik), je lahko sledil čebelarskemu razvoju v tujini. Nedvomno se je seznanil tudi s

prvo čebelarstvo šolo na svetu, ki jo je organiziral Anton Janša že v 18. stoletju. Zato ni bil nihče bolj poklican kot on, da sestavi statut in program za svojo šolo.

Sola je bila dvoletna. Poleg čebelarškega znanja je učni načrt obsegal mimo pismenosti in matematike še sadjarstvo, vrtnarstvo, svilogojstvo in mizarstvo, kar je bilo nujno povezano s čebelarstvom. Njegovi učenci so pa bili iz vrst kmetov ne samo iz različnih predelov tedanje Rusije, ampak tudi iz Čehoslovaške, Madžarske, Nemčije in Italije. Pouk se je v veliki meri odvijal pod senčnimi in dišečimi lipami, akacijami in drugim medovitim rastlinjem, kjer je bilo več kot 10.000 panjev. Tako je nastal v tistih časih največji čebelarski center na svetu, nekaka »čebelarska tovarna«, kakor je on sam imenoval to čebelarstvo bivališče.

Njegova čebelarska šola je delovala 52 let in je iz nje izšlo skoraj tisoč čebelarjev z diplomami, ki so potem širili nov način čebelarjenja ne samo v obširnih predelih tedanje Rusije, ampak prav tako izven njenih meja. Med njimi so bila znamenita imena s področja čebelarstva, kot npr. Matvejev, Nikitin in drugi.

V prvi polovici 19. stoletja je bila v Ukrajini zelo razširjena gniloba v čebelnih družinah, in ta bolezen je napravila ogromno škode v tamkajšnjem čebelarstvu. Prokopovič se je posvetil tudi raziskovanju te bolezni. Začel pa je takorekoč iz nič, ker o tem ni našel nikakršnih podatkov ne doma in ne v tujini. O kakšnih laboratorijskih napravah seveda ni bilo govora. Pomagal si je lahko samo s panjsko in lekarniško tehtnico, termometrom, koledarjem in s svojim opazovanjem. Mikroskop je dobil šele 1834. leta, ki mu ga je za nagrado poklonilo moskovsko združenje za poljedelstvo. Opiral se je samo na opazovanja in preizkušnje na lastnem pasišču, ki je bilo hkrati prvi preizkusni center v tedanji Rusiji. Na podlagi vsemogo-

čih preiskusov je prišel do spoznanja, da »je gniloba v čebelnih družinah **kužna bolezen**, pri kateri čebelne ličinke različnih starosti poginejo predno se zabubijo in zato povzročajo odvraten smrad gnilobe...« Pozneje je L. Paster pojasnil naravo kužnih bolezni. Razume se, da s samim opazovanjem in preprostim preizkušanjem brez laboratorijskih naprav še ni mogel prodreti v samo bistvo gnilobe kljub vsej svoji nadarjenosti in natančnosti. Mnogo se je bavil tudi s preventivo in borbo proti gnilobi. Sveloval je npr., da je treba med pred krmiljenjem prevreti, da se očisti povzročiteljev bolezni. Poleg tega je dal dosti nasvetov, ki so še danes veljavni v borbi z gnilobo.

Opisal je tudi trotovske družine, brezplodnost matic, njihovo prestarelost in druge motnje.

V več kot petdesetletni dejavnosti je Peter I. Prokopovič zgradil svoj sistem čebelarstva, napisal in priobčil nešteto tekstov v takratnih poljedelskih časopisih, v katerih je opisal svoja opozovanja, izkušnje in rezultate raziskovanj, ker lastnega čebelarskega glasila niso imeli. Njegova zbrana dela pa so izšla šele 1960. leta v Moskvi.

Kolikšno zanimanje je že tedaj vladalo za Prokopovičevo čebelarstvo in njegove uspehe najbolj zgovorno kaže dejstvo, da je takratni največji ukrajinski pesnik in pisatelj Taras G. Ševčenko dneve in dneve prebil v njegovem čebelarskem centru in v svojih literarnih delih ovekovečil njegovo čebelarstvo in carstvo čebel, kjer je v svojem literarnem delu Blizneci med drugim zapisal: »Najmarljivejša, bogu in človeku najdobrotnejša izmed vseh naravnih stvari-tev je čebela...«.

Že v času svojega življenja je užival vsesplošno priznanje doma in v tujini. Veliki preizkuševalec in izumitelj I. V. Mičurin je o njem pisal: »Vedno z užitek in zahvalnostjo prebiram poučne tekste talentiranega černigovca Prokopoviča, ki je dal za razvoj progresiv-

nega čebelarstva svoj razum, talent in srce...«. Znani ameriški čebelarski strokovnjak A. Ryd je pa v svojem spisu poudaril: »Prokopovič je bil dejansko nenavadno nadarjen čebelar; s svojo dejavnostjo je daleč prekosil svojo dobo...«.

Pokopali so ga 1879. leta pod njemu tako ljubimi lipami, kjer je imel svoj čebelarski center in šolo. Na tretjem vseslovanskem čebelarskem kongresu 1912. leta so sklenili, da postavijo temu zaslužnemu čebelarju dostojen spomenik. Prva svetovna vojna pa je preprečila realizacijo tega sklepa. Postavili so ga šele v času sovjetske oblasti. V kolikor so ohranjeni z njim povezani predmeti, so sedaj v černigovskem čebelarskem muzeju in biblioteki. Po svoji smrti je namreč Prokopovič zapustil knjižnico, ki je štela 3000 izvodov. Na žalost pa je v času nacistične okupacije mnogo tega propadlo.

Da je danes v Ukrajinski SSSR oko-

li 2,5 milijona čebelnih družin, od tega skoraj polovica kolhoznih in sovjoznih po 150 do 800 panjev, ostala polovica pa v rokah ljubiteljev čebel in da se je danes poprečni donos medu dvignil od 25 do 50 kg, ima v določeni meri zaslu-go tudi P. I. Prokopovič. Njegovo spoznanje, da je možno razvijati čebelarstvo na znanstveni osnovi poleg neneh-nega strokovnega izpopolnjevanja čebelarjev, je prišlo do polne veljave šele pod sovjetsko oblastjo.

Danes imajo v Ukrajini 400 specialistov s srednjo kvalifikacijo, 1900 jih je v rednih enoletnih šolah, 3000 pa v večernih. Iz ukrajinske poljedeljske akademije so prišli že diplomanti z višjo in visoko čebelarsko izobrazbo.

Tudi mi se pridružujemo sovjetskim čebelarjem, ko proslavljajo ta pomemben jubilej.

Po Pčelovodstvu
Martin Mencej

ČEBELE IN GOZD

GRADISAR FRANCE

Čebelarji so že v prejšnjih stoletjih imeli velike izkušnje s čebelarjenjem v gozdovih in višjih legah. Na drugi strani, pa imajo od čebel tudi gozdovi in gozdne živali veliko koristi.

Za primer naj navedem stare čebelarje iz ribniške doline. Brata Nosan iz Goriče vasi sta postavila velik čebelnjak že leta 1860 v njunem gozdu Male gore in je stal tam celih 75 let. Tudi drugi čebelarji so imeli v gozdovih Male gore svoje čebelnjake in čebelarili s kranjiči. Čeprav čebelnjaki proti medvedu niso bili zavarovani, ni bilo primera škode po medvedu. Medved je le redko kdaj prišel iz kočevskih gozdov v predele Male gore.

Čebele so bile v gozdu vedno bolj zdrave, razvoj pa je bil 2—3 tedne prej,

kar je vsekakor pomenilo eno točenje medu.

Za primer lahko vzamemo vas Otavce, katera leži prav ob vnožju Male gore. V vasi na ravnini je večja vlaga, večkrat megla, nad 100 m pa sonce in suh zrak. Roji so vedno 2—3 tedne prej kot v sami vasi. Pri-



mer iz preteklega leta: čebelar Čampa Janez je imel nekaj panjev doma na vrtu, vse ostale pa 100 m nad vasjo. Čebele nad vasjo so bile zdrave in se normalno razvijale, doma pa so slabele. Iz Veterinarskega zavoda smo dobili izvid: izredno močna okužba z nosemo in srednje močna okužba s povzročitelji amebeze.

Seveda ni vsako leto tako, kar je odvisno tudi od drugih dejavnikov. Vedno pa je razvoj v gozdu neprimerno hitrejši.

Ker smo imeli izkušnje že iz preteklih let in ker se je začelo prašenje krompirišč z DDT pripravki, nam je Kmetijska zadruga pripomogla, da smo že leta 1955 postavili tri velike čebelnjake v gozdovih Male gore. Tudi več čebelarjev je postavilo svoje čebelnjake v gozd. Pravico do čebelarjenja v gozdovih nam čebelarjem daje tudi Zakon o gozdovih, Ur. list SRS, št. 16/74, 44. člen, vendar pa se moramo držati navodil, če jih predpiše gozdna gospodarska organizacija.

Uspen nikoli ne izostane, saj čebele takoj zaznajo medenje gozda, pašo imajo blizu, ter jih ne uničuje velika razdalja od vira medenja, vetrovi in druge vremenske neprelike.

In kako naj bi koristile čebele gozdu?

Spomnimo se dognanja švedskega znanstvenika in častnega člana Apimonidije dr. A. Hanssona: Čebela v službi nadzorstva okolja in varstva narave. Članek je bil objavljen v 6. št. SČ. 1973. Del članka iz SČ je bil objavljen tudi v »Lovcu«, glasilu Lovske zveze št. 2,

v maju pr. l. v rubriki »Loski oprtnik« pod naslovom: »Zakaj ni petelinov?« Iz njega vidimo, koliko koristijo čebele pri opravevanju gozdnega cvetja in kako neprimerno več je gozdnih sadežev, s katerimi se hrani divjad in zlasti gozdna perjad.

Zgoraj navedeni članek v SČ je vreden velike pozornosti in bi priporočil, da ga preberejo zlasti lovci in gozdarji, ki bodo gledali na čebele povsem z drugimi očmi. Ugotovljeno je, kako zelo važno je, da je v gozdu veliko čebel, ki tam tudi prezimujejo, ker je s tem omogočeno opravevanje najrazličnejšega zgodnjega cvetja. Pridetek gozdnih sadežev se skoraj podvoji.

Prav tako je važno, da čebele koristijo tudi gozdnim mravljam, z opravevanjem raznih zelišč, s katerimi se hranijo mravlje, mravlje pa jim vračajo v obliki gojenja raznih ušic, katere povzročajo medenje. Še do nedavnega so razkopavali mravljišča razni ptičarji, razkopavajo pa jih še vedno medvedi, žolne in druga divjad. Večkrat sem že videl luknje v mravljiščih, pa mi ni bilo jasno, kdo to dela, dokler nisem videl, kako je prišla iz nje zelena žolna.

Gozdna mravlja slovi kot gozdna sanitarna policija, uničuje pa masovno male gozdne škodljivce. V deželah, kjer pravilno cenijo mravljišča, jih še razširjajo in zaščitijo z gosto žično mrežo, v naših krajih pa so mravljišča še vedno izpostavljena vsem nevarnostim, v škodo gozdarstva in čebelarstva. Iz teh odnosov lahko vidimo, kako si medsebojno koristijo čebele in gozd. Končno je tudi čebela gozdna žuželka.

PREZIMOVANJE DRUŽIN V POLDRUGEM LR PANJU

IVAN RAK

Pred nekaj leti je tov. Lojze Kastelic, eden izmed naših največjih čebelarskih praktikov, pričel priporočati prezimljanje družin v LR panju s poldrugo naklado. Normalna naklada spodaj, nad njo

polovična (ki je kot vemo, nekaj večja, kot polovica normalne). Primernost takega prezimljanja je utemeljeval s pravilno obliko in zadostno velikostjo prezimovalnega prostora, ki naj ima mož-

nost pravilne ureditve gnezda (krogla) itd. O tem je naš list pisal večkrat in med drugim smo brali tudi tole:

»Najprimernejši prostor za prezimljanje je poldruga naklada« (mišljen je LR panj!). Do tu vse prav, z vsem povedanim se strinjam, vendar takega načina ne priporočam, ker kljub na videz dobrim lastnostim takega načina prezimljanja (s poldrugo naklado) na splošno ne priporočamo. Ima namreč to napako, da v skoraj polovico primerih tako prezimljenih družin od marca dalje ne moremo, kljub ugodnemu prezimljenju, čebelariti tako, kot bi bilo prav in nam v korist.

Ta način prezimljanja družin v LR panju, pa tudi v drugih sistemih, se na priporočilo lista širi. Na vrtnarski razstavi v Celju v letošnjem septembru je znani čebelar tov. Rudi Ferlež iz Šentjurga pokazal družino z 9 AŽ sati z dodano nižjo naklado (AŽ družina je bila v nakladi — torej po sistemu nakladnega panja!) in zatrdil, da tako tudi prezimlja po priporočilu v našem listu.

Ko sem v začetku svoje čebelarke kariere čebelaril z AŽ panji (normalne mere in nižjimi sati 190 mm), sem potem, ko sem prešel na nakladni panj, normalni AŽ nakladi dodal za prezimljanje nižjo. Pozneje, ko sem uvedel originalne DB in LR panje sem poskušal prav to. Čebelaril sem dobro, kot čebelarji danes s takim načinom že mnogo čebelarjev. Toda za ta način prezimljanja se nisem ogrel, nisem ga osvojil. V račun mi namreč ni šlo, da je 35—60% tako prezimljajočih družin (procent je bil odvisen od vremena v posameznih zimah in sistemu panja) pričelo spomladi z zalaganjem v gornji (nakladi) nižji nakladi. Jasno, vzrok temu je toplotni režim! Meni je bilo onemogočeno, da spomladi čebelarim tako, kot se mora čebelariti. Klonil nisem, še dalje sem del družin prezimljal tako. Našel sem tudi primerno rešitev za ta način prezimljanja. Vendar sem v bodoče prezimljal družino pretežno s sati oziroma nakladami enake velikosti.

O zadevi sva mnogo razpravljala s hrvatskim čebelarjem Ivom Antonioli-jem, ki ga po čebelarški razgledanosti, napisanih knjigah in člankih, pa tudi kot čebelarskega organizatorja, moramo uvrščati med vidnejše jugoslovanske in evropske čebelarje. Tudi on je v življenju mnogo preizkušal; vsako začetno delo, vsako nejasnost je želel pripeljati do konca. V mojem arhivu je pismo, ki ga

je, že skoro popolnoma slep, narekoval ženi in v katerem pravi med drugim, da je dokončno prepričan, da je sodobno čebelarjenje le s sati in nakladami samo ene velikosti.

Pri razpravljanju še z drugimi čebelarji iz Srbije in Hrvatske, sem pogosto slišali, da imajo težave pri prezimljanju, ker nimajo dognanega dokončnega načina prezimovanja. V njihovih časopisih pa tudi ni bilo napisanega kaj konkretnega.

Iz neke razprave iz leta 1967 povzemanam:

Na inštitutu v Čačku, Čebelarski za drugi prav tam ter nekaj let pozneje v čebelnjaku Sadjarsko-vinogradniške postaje kmetij. fakultete »Radnilovaca« pri Vinči so od leta 1954—1960 delali obširne poskuse s ciljem, da se dožene, način prezimljanja. Priporočljiv je najbolj v DB panju za področje Srbije. **Dognanja:**

Družine, ki so prezimile na normalni DB nakladi, kakor tudi tiste, ki so jim za zimo dodali nad to polovično naklado s hrano, so dobro prezimile. Pri tistih pa, ki so prezimljale s poldrugo naklado so imele spomladi manj mrtvic, vendar to ne v taki meri, da bi pozneje odločalo o končnem sklepu. Glavna ugotovitev je namreč bila:

Polovico družin je začelo spomladi z zalaganjem v gornji polovični nakladi, ostala polovica v spodnji, normalni. V panjih, kjer je bil pričetek zalege zgoraj, se je ta širila proti desni in levi, izredno počasi pa navzdol (razumljivo — zopet toplotni vpliv). Nadaljni poskusi v več smeri so pokazali:

Dodajanje polovične naklade s hrano je priporočljivo in koristno le, če to lahko storimo tako, da pričetek spomladanskega zalaganja ni v polovični, temveč normalni nakladi. V takih primerih so bili doseženi v Srbiji 150% višji pridelki medu. Tako priporoča dr. Konstantinovič.

Tov. Ferlež mi je dejal ob priliki razstave v Celju, da je pričetek zalaganja v poldrugi nakladi prezimljajočih družin čisto zgoraj. Take izkušnje ima tov. ing. Šuklje in drugi.

Mislim, da v Sloveniji ni opravičljivo prezimljanje na poldrugi nakladi. Če pa želimo čebelarjem to svetovati, moramo hkrati zajeti zadevo celovito: dati jim moramo pravičen način, predvsem od marca dalje.

Se danes čebelarimo pri nas v manjši meri, predvsem poskusno, z eno celo in dodatkom polovične naklade, ker

uporabljam način, ko družino prisilimo, da prične zalaganje v normalni nakladi. Če me vprašate kakšen je uspeh, bom dejal, da zelo dober. Če me pa vprašate nadalje, zakaj ga ne priporo-

čam, vam bom odgovoril: ker je uspeh prezimljanja na dveh normalnih nakladah v LR panju najmanj enako dober, od pomladi dalje pa imamo po tem načinu tudi manj dela.



Po barvi na roži se čebeli ne toži.

ZAHVALNO PISMO ZČDS ZA ORGANIZACIJO IZLETA V GRENOBLE

Na ZČDS je prišlo tudi zahvalno pismo tov. Radivoja Veselinova iz Vršca SRH, udeleženca izleta v Grenoble, v katerem se zahvaljuje Zvezi za organizacijo izleta na 25. kongres Apimondie v Grenoblu z naslednjimi besedami:

Spoštovani čebelarji!

Zahvaljujem se vam za organizacijo izleta in zato, ker sem bil počaščen, da s čebelarji iz Slovenije obiščem 25. čebelarski kongres v Grenoblu.

Zelo bi bil vesel, če bi bili podobni obiski-izleti tudi v druge svetovne znane čebelarske centre.

Prosim vas, da me v primeru organizacije teh izletov o tem obvestite.

Se enkrat se vam najlepše zahvaljujem.

S čebelarskim pozdravom »Sladko«

Radivoj Veselinov

VAŽNI VITAMINI V MEDU

V medu se nahaja **biotin** ali **vitamin H** sicer v zelo majhni količini. Ta vitamin je v živalski naravi zelo razširjen rastni činitelj. Kadar v človeškem telesu primanjkuje ta vitamin, se vname koža in pojavijo se izpuščaji. Ker vsebuje med biotin, ga z uspehom uporabljamo pri kožnih boleznih. Biotin se nahaja tudi v krmilnem soku za čebele in trote, posebno pa še v matičnem mlečku.

V medu pa se nahaja tudi **vitamin K**, ki povzroča, da se naša kri strjuje ali strokovno izraženo »koagulira«. Odtod izvira tudi oznaka tega vitamina. Zaradi prisotnosti tega vitamina z uspehom uporabljamo med pri zdravljenju krvavečih ran. Na splošno najdemo tavitamin v zelenih rastlinskih delih, kar potrjuje uspešnost pokladanja strtih listov nekaterih rastlin na rane v narodnem zdravstvu.

Po Schweizerische Bienenzeitung 8/1975

J. M.



II. letnik

1975

številka 10

bilten

medex exp.-imp.

d. e. kooperacija

MEDEXOVA »KRANJSKA MEDICA«
NAJSTAREJŠA SLOVENSKA PIJAČA
(V NOVI OBLEKI)



MEDEX APIKOMPLEKS
NAJNOVEJŠE NARAVNO POŽIVILO
NA SVETOVNEM TRŽIŠČU

NA JESENSKEM VELESEJMU
ZAGREB, SEPTEMBER 1975

NA SEJMU ŽIVILSKÉ INDUSTRIJE
ANUGA — KÖLN, SEPTEMBER 1975

NA KOLEKTIVNI
JUGOSLOVANSKI RAZSTAVI
CIUDAD MEXICO, NOVEMBRA 1975

NA KOLEKTIVNI
JUGOSLOVANSKI RAZSTAVI
ABU DABI, NOVEMBER—DECEMBER 1975

OBISK 25. SVETOVNEGA ČEBELARSKEGA KONGRESA V GRENOBLU — FRANCIJA

Slovenski čebelar je v svoji 8. številki objavil obvestilo ZČDS o organiziranju strokovnega izleta v Grenoble, na 25. kongres Apimondie. Prav takrat je imel svet DE kooperacija svoj seštanek, bilo je 5. avgusta. Udeleženci so predlagali, da bi iz sredstev Medexa odobrili prispevek vsem tistim kooperantom, ki bi se odločili za udeležbo pri razpisnem izletu. Predlog je bil sprejet in prav tako določen skrajni rok za prijavo. 24 kooperantov, ki so se prijavili, je potem prispeval Medex po 1500 din na osebo k potnim stroškom.

Iz Ljubljane naj bi odpotovali v torek, 9. septembra ob štirih zjutraj, naknadno pa nas je organizator obvestil, da bo odhod dve uri pozneje. Seveda je bilo za večino udeležencev, ki so prišli v Ljubljano od daleč, to kar prijetno, na žalost pa je ta sprememba pomenila, da je do daljšega jutranjega spanja prišlo le zato, ker je odpadel ogled večjega čebelarskega obrata v okolici Bologne, ki naj bi vsekakor pomenil eno zanimivejših točk programa našega potovanja. Namesto spoznavanja izkušenj italijanskih čebelarjev, smo se torej morali zadovoljiti z ogledom Verone in Milana.

Prvi dan smo zaključili v Torinu

Naslednjega dne je bil za dopoldne predviden ogled trgovine s čebelarskim repromaterialom. Zal so prav takrat trgovino obnavljali, pa so bile zato police prazne in material, ki bi si ga naj ogledovali, shranjen v kartonih. Videli smo le prodajo izdelkov od bonbonov do medu, kar lahko kadarkoli vidimo tudi v trgovinah čebelarskih društev. Za tak ogled je bilo predvidenega časa preveč, pa smo si do odhoda v Grenoble vsak po svojih željah ogledovali trgovine in turistične znamenitosti, nato pa smo potovali po slikoviti pokrajini severozahodne Italije skozi pokrajini Savoja in Dauphiné do Grenobla, kamor smo prispeli zvečer.

Program izleta je za četrtek predviden udeležbo na kongresu: ogled razstave in strokovnih filmov, udeležbo na predavanjih in na strokovnih izletih. Zjutraj smo zaman čakali, da nas poiščejo organizatorji, potem pa smo se

sami odpeljali do modernega kongresnega centra, kjer je v teh dneh zasedal kongres. Naša udeležba pri raznih kongresnih prireditvah je bila odvisna od zanimanja vsakega posameznika in morda še bolj od finančnih možnosti. Kooperante je seveda najbolj navdušila čebelarska razstava. Lahko smo si ogledali razne vrste panjev, od lesenih do plastičnih, čebelarski pribor, linije za odkrivanje satja in točenje s programiranimi točili. Marsikdo si je zaželel takšno opremo, nekateri so si nabavili nekaj manjšega pribora, za nekatere razstavljene izdelke pa išče Medex domače proizvajalce, ki bi zagotovili tak pribor tudi našim čebelarjem.

Četrty dan je bil predviden za ogled čebelarskega obrata. Gospod Suc čebelari s približno 500 DB panji, nas je prostore, skladišče, priprave za točenje, za izdelavo satnic in za kuho voščin. Ogledali smo si eno njegovih stojišč, kjer se je marsikdo lahko nazorno prepričal o bojevitosti njegovih čebel. Gospod Suc je eden med tristoletimi takšnimi čebelarji v Franciji, ki čebelarijo samo na med. Po vrnitvi z izleta je bilo vse popoldne spet na razpolago za obisk kongresnih prireditev in razstave.

Predzadnji dan bi sicer po programu obiskali še čebelarstvo v Mouchardu in nato prepotovati z avtobusom vso Švico do kneževine Lichtenstein, zaradi dolge poti pa je ta obisk odpadel, kar nam je omogočilo, da smo zares prišli skozi Ženevo, Bern in Zürich do Lichtensteina, dan pozneje pa skozi Avstrijo in severno Italijo v Ljubljano, kamor smo prispeli v večernih urah.

In kako ocenjujejo to potovanje kooperanti?

Predvsem ugotavljajo, da je šele sklep Medexa o prispevku k potnim stroškom omogočil izlet, saj brez udeležbe 30 kooperantov, oziroma članov njihovih družin sploh ne bi bil izvedljiv.

S strokovnim nivojem izleta in s samo organizacijo, oziroma z aktivnostjo organizatorjev pa udeleženci niso posebej zadovoljni. Res je, da je ob takšnih prilikah treba videti tudi kaj turistično zanimivega, vendar pa je osnovni namen strokovnega potovanja vendarle

v strokovnem izpopolnjevanju in bi bil ob boljši organizaciji lahko razpoložljivi čas tudi bolj smotrno izkoriščen.

Na koncu koncev pa so bili udele-

ženci zadovoljni in pričakujejo, da bodo tudi v bodoče zagotovljene pri Medexu ustrezne možnosti za strokovno izpopolnjevanje kooperantov.

PRESKRBA S SLADKORJEM ZA JESENSKO KRMLJENJE ČEBEL

Na našo OZD se vsak dan obračajo čebelarji z enim in istim vprašanjem, kaj je s sladkorjem oziroma, če že imamo sladkor, zato pojasnjujemo:

Ze v 9. številki Biltena smo čebelarje in kooperante v članku »Čebelarjem je potrebna pomoč« obvestili, da bomo po predlogu Sveta DE »kooperacija« in sklepu naše OZD dali kooperantom na razpolago sredstva za brezobrestne kredite za nabavo sladkorja, ki jih bodo vrnil s svojimi pridelki najkasneje do 30. 9. 1976. leta. K izvajanju tega sklepa smo pristopili takoj, saj smo se zavedali, kakšna je letošnja letina in da je mesec september zadnji čas za zimsko krmljenje čebel.

Prav tako je ZČDS že takrat sprožila akcijo za cenejši sladkor, kar je bilo objavljeno v isti številki »Slovenskega čebelarja«.

Po dogovoru s predsednikom ZČDS dr. Benigarjem in zaradi nujnosti nabave sladkorja smo mi z organizacijo priskočili na pomoč in akcija za nabavo sladkorja je stekla. Pri Zvezni direkciji za rezerve se je uspelo, da je za po-

trebe čebelarjev odstopila ca. 224 ton sladkorja, po nižjih cenah, ker je delno poškodovan (vlažen in raztrgane vreče). Republiški sekretariat za kmetijstvo SRS in Zvezna direkcija za materialne rezerve sta tako na vlogo Zveze ČDS pokazala razumevanje za težave čebelarjev, za kar se jima zahvaljujemo.

Omenjeno količino 224.000 kg sladkorja je bilo potrebno vnaprej plačati Zavodu za rezerve v Beograd. V tej akciji je ZČDS priskočila na pomoč naša OZD in plačala za sladkor ca. 200 starih milijonov din s tem, da čebelarstva društva pri prevzemu plačajo prevzeti sladkor takoj.

Kot smo omenili, ima vso razdelitev sladkorja izključno v rokah ZČDS, ki daje dispozicije posameznim društvom, oziroma društva obvešča, kdaj in kje bodo sladkor prejeli.

Prav tako je ZČDS sladkor komisij-sko prevzela in pregledala v skladišču v Kopru.

S tem je naša OZD pomagala finančno in tehnično izpeljati akcijo za omenjeno količino sladkorja.

ZA BOLJŠO KVALITETO PROPOLISA

Spet se pričinja čas pridobivanja propolisa, zato vsekakor ne bo odveč, če napišemo nekaj opozoril, ki naj prispevajo k zagotovitvi čim boljše kvalitete zadelavine in seveda s tem tudi k doseganju boljših cen za kvalitetnejši pridelek:

— Pri zbiranju posvetimo vso pozornost sortiranju zadelavine, tako da shra-

njujemo smolo iz različnih delov panja vsako zase.

— Pazimo, da v zadelavini ni voščin, lesenih delcev, koščkov žice, mrtvih čebel, ličink moljev ali delcev papirja, ker vsi ti tujki znižujejo njeno vrednost in uporabnost.

— Propolisa nikdar ne smemo čistiti kemično z uporabo organskih topil

(alkohol, bencin in podobno) niti z ogrevanjem, ker postane tako neuporaben za predelavo in torej brez vrednosti.

— Pri sprejemu razvrščamo propolis v tri kvalitete razrede. Kvaliteto ocenjujemo po izgledu in seveda tudi laboratorijsko z ugotavljanjem količine čistega izvlečka. Od skrbi čebelarja je predvsem odvisna razvrstitev v kvaliteten razred in tako tudi odkupna cena.

— Delo v laboratoriju in zlasti predelava surovine sta uspešni le, če je zamazna smola prosta in suha, takšna, kakršno smo pač pridobili iz panja. Nikakor je ne smemo oblikovati v kepe in gru-

de, vsako pošiljko v takšni obliki bomo v bodoče vračali.

— Zamazno smolo najlaže zbiramo ob hladnem vremenu po končani čebelarški sezoni, saj se takrat ne lepi, ampak jo lahko lepo luščimo. Razen tega je tudi njena kvaliteta najboljša, saj so takrat v njej vse snovi, ki so jih čebele nabrale od pričetka do zaključka rastlinske vegetacijske dobe.

— Zadelavino shranjujemo rasprostrto v hladnem, suhem in temnem prostoru.

OZD »MEDEX«
Laboratorij

NEKAJ DOLOČIL O MEDU

nadaljevanje iz 6. številke

84. člen

Kot točeni med se sme dajati v promet med, ki je dobljen z vrtenjem satja na centrifugi.

Točeni med se lahko daje v promet z označbo »I. kvaliteta«, »II. kvaliteta«, ali »III. kvaliteta«.

Točeni med I. kvalitete mora izpolnjevati poleg pogojev iz 82. člena tega pravilnika še tele pogoje:

1. da je popolnoma bister in popolnoma zrel;

2. da nima pomanjkljivosti, povzročenih s pregrevanjem, fermentacijo ali kako drugače;

3. da ne vsebuje primešanega divjega medu;

4. da znaša njegova specifična teža najmanj 1,413;

5. da ne vsebuje več kot 18,6 % vode.

Točeni med II. kvalitete mora ustrezati pogojem, ki so določeni za točeni med I. kvalitete, s pristavkom, da sme imeti manjšo specifično težo, vendar ne manjšo kot 1,402, in vsebovati več vode, vendar ne več kot 20,2 %.

Točeni med III. kvalitete je točeni med, ki ne ustreza pogojem, predpisanim za točeni med I. kvalitete ali za točeni med II. kvalitete. Ta med mora imeti specifično težo najmanj 1.390 in vsebovati največ 22 % vode.

88. člen

V promet se lahko daje tudi divji med:

Divji med je po tem pravilniku proizvod, ki ga čebele nabirajo od medonosnih sestavin z iglavcev (jelka, smreka, bor in dr.) in listavcev (hrast, bukev, javor in dr.).

Divji med, ki se daje v promet, mora izpolnjevati tele pogoje:

1. da ima videz gosto tekoče snovi rjave barve;

2. da vsebuje najmanj 60 % zmesi glukoze in fruktoze;

3. da nima več kot 20,2 % vode, 10 % saharoze, 13 % dekstrina in 1 % mineralnih sestavin;

4. da mu ni dodan sladkor (saharoz) in da ni pridobljen s hranjenjem čebel s sladkorjem oziroma da ni pomešan z medom, dobljenim na ta način;

5. da nima tujega vonja ali okusa;

6. da nima tujih primesi;

7. da ne vre in da ni plesniv;

8. da ne izvira iz zaleženega satja;

9. da ni onesnažen z insekti in njihovimi deli ali z izločkom insektov ali glodalcev;

10. da ni pobarvan s kakršnimkoli barvilom;

11. da mu niso dodana sredstva za konserviranje in aromatizacija;

12. da mu kislost ni umetno zmanjšana.

V deklaraciji za divji med mora biti označba: »divji med«.

ALI SE ČEBELE UČE IZ LASTNIH IZKUŠENJ?

Kdor opazuje čebele na cvetu lupine (*Lupinus polyphillus*) je gotovo prepričan, da ne nabirajo le peloda, ampak da srkajo tudi medicino. Toda to je zmeta, ker cvetovi lupine ne izločajo nobene medicine, ampak nudijo čebelam samo pelod. To dejstvo je že leta 1793. delalo preglavice Kristijanu Konradu SPRENGLU, snovalcu teorije o medovnih znakih na cvetovih. Na lupininih cvetovih namreč nikakor ni mogel zaslediti medovnikov, ki jih je po svoji teoriji v njih pričakoval.

Kako se torej more opazovalec čebele na lupininem cvetu tako grdo zmotiti, češ da srka medicino? To je naravno. Lupine spadajo med metuljnice. Kadar seda čebela na lupinini cvet, se vsede na tako imenovano ladjico in nehote vtakne glavo v dno cveta, ki se odpre med čeladnim listom in ladjico pod njeno težo. Isto se dogaja na vseh cvetovih metuljnic (akacija!). Kdor pa ne ve, da lupine ne proizvajajo nektarja, niti ne opazi, da čebela rilčka ne iztegne.

Pod težo čebele se ladjica rahlo upogne navzdol, istočasno se v njeni konici, ki se rahlo odpre, pojavi kupček rumenega peloda. Toda tega kupčka skoro nikdar ne opazimo, ker »veščica« čebela že ob sedanju na cvet takoj zagrabljuje z zadnjima nožicama proti konici ladjice. Na notranji strani obeh stopalc se nahajajo znane nabiralne ščetke. Kadar drgne obe nožici drugo ob drugo, trpa pelod v ščetke in od tam prenaša naravnost v koške na zunanji strani goleni. V normalnih razmerah se polnjenje koškov vrši med letanjem od cveta na cvet. V tem času prehaja nabrani pelod iz ščetk levega stopalca preko glavička in klešč v košek goleni na desni zadnji nogi in obratno, iz desnega stopalca v košek leve goleni.

Pri cvetovih lupin pa sede prenaša pelod v koške. V ta namen iztegne sred-



Cebela na cvetu *Lupinus polyphillus*

nje noge in tako dvigne zadek nad ladjico, da zadnje noge nemoteno opravljajo prenašalno delo.

Tako nabiranje peloda je zelo gospodarno in se ga je čebela priučila na cvetovih lupine. Čebela sama od sebe vendar ne pozna ustroja teh cvetov, zato se je morala z njimi najprej seznaniti. Da pa se čebele nabiranja priučijo, nam pove naslednji primer. Po košnji običajno preneha vsaka paša, zato pridejo čebelam prav tudi take cvetlice, ki jih ob primerni paši niti ne pogledajo. Sedajo tudi na gladež (*Ononis spinosa*), ki se razcveta na mnogih travnikih v drugič v poletnih mesecih. Tudi gladež je rastlina, ki njeni cvetovi nudijo čebelam samo pelod. Vendar njeni čeladni listi ne oklepajo tako tesno ladjice, kot je to pri lupinah.

Pašna čebela obišče gladežev cvet. Če njihovo ponašanje natančno zasledujemo, lahko ugotovimo, da nekatere čebele takoj zagrabljuje konico ladjice s stopalcem zadnjih nog in takoj brez izgub nabirajo pelod, ki se na tem mestu pojavlja. Opazimo pa tudi lahko čebelo novinko, ki prvič sede na gladežev cvet in rine v cvet, pelod pa se nabira na kožuščku, odkoder ga mora šele

med letanjem spraviti v koške. Koli-ko časa potrebuje mladica, predno se nauči, da lahko na konici ladjice direktno nabira pelod, to bi morali zasledovati in ugotoviti na označenih čebelah.

Da si čebele res nabirajo izkušnje, najlažje opazimo na načinih, kako nabirajo pelod in medicino na cvetovih **madronščice** (*Linaria vulgaris*). Njeni cvetovi so zelo podobni cvetovom lepote vrtnih cvetlice **odolinu** ali **žabici** (*Antirrhinum*). Cvetovi obeh rastlin se končujejo v zakrivljeno ostrogo, neko zaprto cevčico, v kateri se nabira medicina iz medovnikov na dnu cveta. Odolin ima velike cvetove, zato ga obiskujejo samo veliki čmrlji. Madronščica pa ima manjše cvetove in jo obiskujejo tako čmrlji kot čebele. Čmrlji z dolgim rilčkom posrkajo ves nektar, ki se je nabral v ostrogi. Manjši čmrlji in čebele pa polizejo le nektar iz zgornjih dveh tretjin ostroge.

Strokovnjaki so pri madronščici ugotovili, da se čebele na njenih cvetovih specializirajo. Ene nabirajo samo pelod, druge srkajo samo medicino in tretje nabirajo tako pelod kot medicino.

Kadar prileti taka nabiralica na madronščin cvet, sede na spodnjo ustnico, ki se pod njeno težo upogne in odpre vhod v cvet ob oranžnem mednem znaku. Čebela se previdno pogreza v cvet, toda le toliko, da s koškoma ne zadene ob robove cvetnih listov. V tem položaju tiči čebela skoro navpično v cvetu. Z jezičkom sega preko medovnikov še precej daleč v ostrogo in posrka vso dosegljivo medicino. Nato se ritenski dvigne iz cveta, da bi odletela na drug cvet. Pri tem opazimo, da je hrbtana stran oprsja vsa bela od pelodnih zrnec. Vendar čebela tega peloda ne odstranjuje po vsakem obisku, ampak šele, kadar se ga je dovolj nabralo. To delo opravlja med letom na drug cvet. Ta način nabiranja medicine in peloda je po vseh znakih normalen in naraven, ker tudi

čmrlji tako nabirajo na madronščici.

Druge čebele se ne zanimajo za medicino, ampak nabirajo samo pelod. Njihov način nabiranja pa je izredno nenavaden, ker sploh ne zlezejo v cvet. Te nabiralke odpirajo cvetna žrela na ta način, da odrivajo obe ustni vsaksebi z zadnjimi in srednjimi nožicami. Tako se v žrelu razgalijo 4 prašniki in pestič in čebela z lahkoto osmuka pelod s prašnikov s ščetkami na prednjih nogah. Tako nabiralke takoj spoznamo, ker hrbtana stran oprsja ni obarvana s pelodnimi zrneci. Tudi nekatere nabiralke medicine nabirajo na tak način pelod. Ko se dvignejo iz cvetnega žrela, ne odletijo takoj, ampak s prednjima nogama počesejo pelod s prašnikov.

Zelo nenavadno pa se obnašajo čebele, ki nabirajo samo medicino. Pravzaprav kradejo te čebele cvetovom medicino, ne da bi jih pri tem oprashevale. Izkoriščajo namreč ugrizne luknjice, ki so jih napravili kratkorilčni čmrlji na robu ostroge, da so lahko prišli do medicine. Te pašne čebele spoznamo po tem, ker na celotnem njihovem kožuščku ni nobenega pelodnega zrnca. Sploh se ne zanimajo za vhod v cvet, ki jim ga jasno prikazuje medna lisa, ampak sedajo zavestno naravnost na ostrogo za cvetom. Kadar posrkajo medicino iz ostroge, ne odletijo ampak zlezejo kar na ostrogo drugega cveta. Takoj tudi opazijo, če ostroga nima ugriza in jo omalovažujoče obidejo. Nikdar pa čebela sama ne napravi ugriza v ostrogo!

Kako in kdaj taka čebela spozna, da lahko nabira medicino pri ugrizu v ostrogo, doslej še niso mogli ugotoviti. Toda različni načini nabiranja peloda in medicine na cvetovih madronščice jasno kažejo, da posamezna čebela zbira izkušnje in se po njih specializira za nabiranje.

Toda tudi druge žuželke znajo izkoriščati čmrljeve ugrize, da srkajo medicino iz ostrog. Tako je avtor članka

večkrat opazil samce ose *Polistes*, ki so se gostili z medicino skozi luknjice v ostrogi. Pa tudi muhe zlatenke rodu

Lucilia so že odkrile to skrivnost.

Po članku F. SCHREMMERJA v ADIZ 8/1975, prevedel Julij Mayer

NOVE BIOLOŠKE OBVEZE SLUZNICE USTNE VOTLINE IZ PROPOLISA

DR. CH. KURIJAN

Vnetje ustne sluznice je zelo razširjeno obolenje, ki se zelo počasi in težko zdravi. Zdravimo ga s pomočjo raznih zdravil in preparatov, ki ne dajejo vselej željenega zdravilnega učinka. Pri naglo potekajočih gingivo-stomatidih dajejo najboljše zdravilne učinke tako imenovane trde obveze, pri katerih se antibiotiki in medikamenti zadržujejo s trdimi obvezami iz cinkovega oksida, cinkoplasta, stomačida in drugih. Neugodnost v njih uporabi je ta, da se na sluznici nagrmadi mnogo trde retencijske snovi, to pa je za bolnika neestetsko in neprijetno. Razen tega se aplikacija omejuje samo na sluznico dlesni in je ne moremo uporabiti za sluznico jezika, neba in notranje strani lic.

V terapevtskem oddelku oblastne stomatološke poliklinike v Sliveni (Bolgarija) na osnovi dolgoletnih izkušenj dosegajo odlične uspehe z aplikacijo nove vrste biologijske obveze ustne sluznice, in sicer z alkoholno-etersko raztopino propolisa. Prednost teh obvez je v tem, da alkohol in eter po izhlajenju pustita na željenem mestu tanko smolnato plast, ki je za bolnika estetska in prijetna. Ta obveza vzdrži 24 ur, anestezira bolno mesto in omogoča delovanje učinkujoče snovi.

Novi preparat smo poimenovali *Stomapin* od besed *stoma* = usta in *apis* = čebela. Njegova glavna sestavina je alkoholno-eterska raztopina propolisa, antibiotikov in vitaminov, barvil in drugih korigensov.

Propolis je bil v davni preteklosti zelo popularen zaradi velike množine smol, eteričnih olj, voska, cvetnega

prahu, vitaminov, antibiotikov in drugih mikroelementov. Dolga stoletja je bil važno zdravilno sredstvo. V zadnjem desetletju so začeli nekateri znanstveniki znova uporabljati propolis kot zdravilo.

V letih velike domovinske vojne so uporabljali propolis na kirurški kliniki v Svedrlovsku pri zdravljenju ran. V Leningradu so ga uspešno rabili za zdravljenje trihomonijaze. Na medicinski fakulteti v Kazanu (Karimova, Rubionova) so ga uporabili pri zdravljenju tuberkuloze. Z opazovanjem so ugotovili, da se je temperaturna krivulja obolelih znižala po 4–10-mesečnem zdravljenju s propolisom, da je prenehala kašelj in se končalo krvavo izkašljevanje, izboljšalo se je spanje in bolečine v prsih so minile. Gološčanov je l. 1963 popisal dobre izide po uporabi propolisa v veterinarski medicini.

Zdravilni učinek propolisa

Anestetični učinek ima propolis po mnenju Prokopovića 3,5-krat močnejši od kokaina.

Antibakterialni učinek je preiskala Kivalkina tako, da je nanašala tanke plasti propolisa na bujonove kulture različnih vrst bakterij. Po določenem časovnem presledku je na plasti znova prenesla klice. Izkazalo se je, da streptokokove in stafilokokove bakterije od mro uro po njih prenosu na propolis, povzročitelj trebušnega tifusa po 2 urah, erizipel po 30 minutah. Izkazalo se je, da so najodpornейše antraksove in psevdantraksove kulture, ki so se razvijale še po 8 urah.

Stimulacijsko-regeneracijski učinek propolisa uporabljamo v kirurgiji za stimulator celjenja starih, težko se celečih ran.

Način priprave preparata

50 g drobno narezanega propolisa zalijemo s 60 ml 70 % etilalkohola in 20 ml etra. Pustimo ga v zaprti temni steklenici stati nekaj dni in ga občasno premešamo. Ko se razpusti, ga filtriramo skozi gazo. Dobljeni filtrat uporabimo kot osnovni produkt za zdravlilo. Lahko ga uporabljamo tudi v tej obliki, tako če hočemo iz filtrata odstraniti popolnoma trdne snovi, mora filtrat stati še nekaj dni, nakar se plast nad sedimentom odlije in uporabi za pripravo naslednjega preparata:

Propolisov filtrat	50,00
Revomycin ali rindomycin	
med z 2 % matič. mlečka	5,00
ribja mast	2,00

Dobljeno zmes temeljito premešamo, dokler se popolnoma ne razpusti, spravimo jo v temne steklenice.

Preparat tvori gosto smolnato tekočino s prijetnim propolisovim vonjem in je zelo hlapljiva. Sluznico je treba pred uporabo preparata najprej osušiti. Nastala rumenkasta plast vzdrži 24 ur, slina jo le počasi topi in polagoma se iz nje ekstrahira zdravilna sestavina.

Način uporabe

Bolno mesto dobro očistimo s peroksidovno vodo, posušimo s toplim strujanjem zraka in s kapalko nanje nakapljamo raztopino preparata, dokler se ne napravi enakomerna plast. Nato bolno mesto spet osušimo s slabim tokom zraka, dokler alkohol in eter ne izhlapi. Ustvari se tanka zaščitna plast-obveza, ki vzdrži 24 ur. Postopek ponovimo vsakih 3—5 dni do popolne ozdravitve.

Indikacije

1. Naglo se razvijajoči kataralni in

gnojni gingivitis, glositis, stomatitis. Že po prvi aplikaciji se zmanjšajo bolečine in ustavijo krvavitve. Ozdravljenje se kaže po 2—3 obravnavah.

2. Paradentoza — začetna, hemoragična oblika. Po 5—6 obravnavah prestane krvavenje in sluznica dobiva svežo, svetlorožnato barvo.

3. Paradentalni abscesi — drenaža z gazo in stomapinom.

4. Dolor post ekstrationem — dreniranje alveole s sterilno gazo, namočeno s stomapinom. Bolečine takoj prenehajo. Čas aplikacije: vsak dan do popolnega ozdravljenja.

Naši izsledki so pokazali vrednost aplikacije stomapina tudi za uničenje mikoz in aftnih stomatitisov.

Antikandidozni stomapin

Velik pomen pri raziskovanju mikoz ustne votline imajo v sedanjem času antibiotiki in to predvsem tisti s širokim spektrom učinkovitosti. Nekateri avtorji domnevajo, da antibiotiki pobujajo rast *Candide albicans*, in sicer s tem, da menjajo običajno bakterijsko floro v ustni votlini. Zaradi tega začne pridobivati prevlado gliva, s čimer nastane pogostoma težko obolenje ustne votline.

Pri kandidozah ne moremo dajati antibiotikov, tudi ne smemo aplicirati prve innačice Stomapina, ki vsebuje močan antibiotik. Moderno zdravljenje teh obolenj temelji na alkalizaciji ustne votline s pomočjo uporabe barvil ali posebnega antimikoznega antibiotika Nistatina. Ta antibiotik uporabljamo ali interno ali z mazanjem sluznice z glicerinovno raztopino. Neprimernost je v tem, da slina hitro zmiže glicerina in moramo bolno mesto pogosto mazati.

Dosegli smo prav lepe uspehe pri aplikaciji antikandido-mikoznega stomapina, kjer je v uvodoma popisanem preparatu nistatin. Nistatin se v alkoholno-eterski raztopini propolisa ne topi, zato je treba zmes zelo temeljito

mešati. Učinkom nistatina v tej obliki se pridružuje še blagodejna zdravilna in anestetična lastnost propolisa in še retencijski učinek obveze. Seveda je čas zdravljenja daljši.

Barvni stomapin

Druga varianta stomapina tiči v zamenjavi antibiotika za zdravilo, barvilo, na primer metilensko modro, pioktalin 1,2 %, tinkturo Mirré, po katerih zaslugi postaja stomapin zelo dobro zdravilno sredstvo za zdravljenje aftoznih stomatid.

Pripomba

Pri aftoznih stomatitisih (zlasti v otroški dobi), mikozah in drugih obolenjih si antibiotiki kontraindicirajo.

Primeri iz prakse

R. P. D. 20-mesečni otrok, zdravljen z veliko množino antibiotikov, je imel močno prizadeto sluznico in so ga zdravili na otroškem oddelku, a brez uspeha. Nehal je sprejemati hrano. Pri pregledu pri nas smo ugotovili, da ima težke ogojke na sluznici in jeziku, ki je posut z aftnimi izpuščaji. Zdravili smo z barvnim stomapinom z odličnim uspehom. Že po prvi aplikaciji je otrok začel sprejemati hrano, ogojke so se kmalu razgubili in po nekaj bioloških obvezah je bil otrok popolnoma zdrav.

D. A. M., šest let. Sluznica ustne votline močno posuta. Vročina 39° C. Pri pregledu smo ugotovili mnogo aft,

ki so bile zelo boleče. Spet smo zdravili z barvnim stomapinom. Drugi dan po uporabi zdravila je otrok lahko pil, vročina je padla, ponoči je otrok mirno spal. Po četrti obvezi je otrok povsem ozdravel.

X. S. C., 19 let. Dva tedna je trpel zaradi težkega gnojnega vnetja ustne votline, krvavel, imel hude bolečine. Po prvi obvezi so bolečine bile manjše, stanje se je izboljšalo. Po drugi so začeli izginjati ogojki in sluznica se je normalizirala.

Zdravilne biološke obveze s propolisom odpirajo pred nami široke perspektive v boju proti vnetjem ustne votline. To trditve so izpričale naše dolgoletne izkušnje. Obveze s propolisom imajo mnogo prednosti v primeri z doslej uporabljanimi obvezami. Propolis ni le retencijsko sredstvo, temveč je tudi odličen anestezijski in zdravilni medikament.

Na našem oddelku zdravimo s temi obvezami že 8 let. Tisoče bolnikov je ozdravelo. Z njimi se poenostavlja tehnika in skrajšuje čas zdravljenja, mimo tega pa za to vrsto obvez v ustni votlini ni nedostopnih mest. V večini primerov bolniki ozdravijo po 2 ali 3 obravnavanjih.

To predavanje navajam kot predhodno obvestilo. Naše izkušnje v tej smeri bomo zbirali še naprej.

Propolis skriva velike zdravilne možnosti, ki jih moramo odkrivati in uporabiti v boju za zdravje ljudi na vsem svetu.

ŠE O AMORFI

Amórpha, amorfa rod Leguminosae ali Papilionaceae so grmi ali polgrmi iz Severne Amerike, uporabni kot pionirske rastline za utrditev tal. Razmnožujemo jih s setvijo in lesnimi potaknjenci.

Amórpha canescens je polgrm s tankimi vejami in pernato sestavljenimi listi, lističi so drobni, rjavo dlakavi. Cve-

te julija in avgusta modro v cvetnih grozdih ali latih. Rada delno pozebe zato jo je dobro vsako pomlad močno porezati.

Amórpha fruticósa je grm iz vzhodnih in jugovzhodnih področij ZDA, kjer raste ob rekah in na močvirnih tleh, cvete od junija do avgusta, vijoličasto ali modro z drobnimi cvetovi v latatih

socvetjih. Za obilen nastavek cvetov je priporočljivo zgodaj pomladi stare poganjke prikrajšati za okoli eno tretjino. To zlasti naj počno vrtniki v svojih nasadih okoli hiše, ker jim bo to bogato poplačala z obilo cvetja, ki bo čebelam bogata paša. Prvo opisana rastlina je bolj za sušna, druga pa bolj za vlažna rastišča. K. Jašmak poroča (1973), da jo čebele množično obletavajo in to skoraj ves dan in da v južnih predelih cveti že maja in junija, ter da je čebelam dobra nektarna in pelodna paša z ocenama N (nektar) 3 (dobro) in P (pelod) 3 (dobro); Vzhodno Nemški vir

(1975) pa ima oceno: cveti VI. in VII. mesec, N je 3 (dobro) in P je 1 (pičlo). Ti in prejšnji podatki zbrani iz raznih virov in področij Evrope dajo sklepati, da je ta rastlina občutljiva glede čebelno pašne vrednosti od naravnega okolja v katerem raste in se temu primerno »obnaša« s svojo cvetno radodarnostjo do čebel. To pa tudi pomeni, da čebelarji ne smemo preveč pričakovati od nje, če jo bomo razmnoževali v krajih (izven vinorodnih), ki ji še klimatsko komaj ustrezajo, ker je to rastlina toplih krajev.

Stane Sajevec

PODNIČA S TUNELOM

Enostaven način za pridobivanje večje količine medu s pomočjo lastne toplote čebelne družine

V vsakem panju se pojavljajo stranski činitelji, ki pa utegnejo odločilno vplivati na končni donos medu. V čebeloreji ni odločilna samo vrsta panja in njegovo oskrbovanje, ampak tudi okolje, v katerem se čebele naravno najbolj počutijo.

Vsi čebelarji mi bodo gotovo potrdili, da igra važno vlogo pravilno razmerje med določeno temperaturo in vlažnostjo zraka v panju, posebno v zgodnji pomladi ob porastu zalege. V ta namen preizkušajo na Finskem že od leta 1970 dalje nakladne panje, ki imajo podnjice prirejene na poseben način. Uspeh je upoštevanja vreden. Ta nova podnica z lahkoto zamenja dosedanjo navadno podnico.

Nova podnica je izdelana na podlagi nagona čebel, da oblikujejo gnezdo v neposredni bližini žrela. Kadarkoli bi izvrtali v sredini dna neke zaprte posode primerno odprtino, bi čebele neposredno nad odprtino zgradile prve sate za zalego in gnezdo pozneje širile po potrebi enakomerno na vse strani. Prezračevanje in splošno ves promet se usmeri skozi to malo odprtino. Tudi vlažen zrak odstranjujejo čebele skozi ta izhod.

Zaradi takega položaja se ohranja

mного toplote, ker se toplota, kot je znano, v panju dviguje. Tako se izgublja le njen majhen delček, ko čebele odstranjujejo vlogo iz panja.

Ob zelo toplim poletju bi bilo pri močnih družinah morda umestno, da bi z majhno odprtino v zgornji nakladi pomagali, da se vlaga iz sveže nabrane medu hitreje odstranjuje. Ta mala pomoč bi zelo razbremenila delo čebel.

Ker se pri uporabi nove podnice zelo malo toplote izgublja, je zimska poraba medu zelo majhna. Čebele vzdržijo dalj časa. To pa pri močnih družinah že vpliva na večji donos.

Nova podnica je zgrajena iz lesonitne plošče in lesenih letvic.

Lesonitna plošča mora biti enake velikosti, kot so naklade. Ob njenih robovih je nameščen nekako 8 cm visok okvir. Sprednja in zadnja stranica okvira imata v sredini izrezano odprtino $13 \times 6,5$ cm. V notranjosti sta od odprtine do odprtine pribiti dve letvi, ki tvorita preko podnice nekaj tunel. Tako izdelano podnico pokrijemo z valovito lepenko sodobne embalaže, ki smo ji v sredini izrezali okroglo luknjo 3 cm. Ploščeno naklado poveznemo na lepenko, da imajo čebele izhod le skozi to žrelo. Razdalja med spodnjimi satnimi letvi-

camii in lepenko naj v bistvu ne presega 6 mm.

Satniki v nakladi naj leže pravokotno na lego tunela. Čebele lahko izletavajo na obeh koncih prehoda in pridejo v panj le skozi malo odprtino v lepenki. Čebele takoj oblegajo vhod in ga po potrebi širijo vzdolž tunela. Na ta način čebele same določajo, kako veliko žrelo rabijo. Preko poletja običajno odstranijo lepenko vzdolž celotnega tunela. Po potrebi na jesen zamenjamo izrabljeno lepenko z novo.

Pri tako urejeni podnici odpade tudi brada, ker čebele letajo in sedajo v tunel. Vsako ropanje je izključeno, ker čebele ob robu lepenke zadržujejo vsako vsiljivko. Zalega se izborno razvija, ker čebele lahko optimalno urejajo toploto v plodišču.

TROTOVSKA DRUŽINA

EMIL LUŠTRIK

Čebelna družina postane trotova takrat, ko čebele ne morejo iz tega ali onega vzroka vzrediti matice. Včasih pa se nam zgodi, da matica prične zalegati neoplojena jajčeca. V takih družinah je zalega raztresena in grbasta. Včasih na kakšnem satu najdemo matičnik. Ta je sicer lep, toda v njem je neoplojeno jajčece in iz njega se izleže trot.

Take družine priporočajo porazdeliti med druge družine. Mislim pa, da je pri nas precej hoby čebelarjev, ki bi za vsako ceno hoteli rešiti tako družino propada.

Seveda, če imamo rezervno družino, to ni problem. Iz trotovca zložimo na kozico satje s čebelami. Na matično mrežo damo 2 lista časopisnega papirja, v medišče pa vstavimo družinico in ji omogočimo, da se lahko širi. Ko smo to napravili, kakih dvajset metrov od čebelnjaka, ometemo čebele s satja, ki smo ga naložili na kozico, satje pa razdelimo drugim družinam.

Po šestih dneh se večina čebel prestavi v medišče k matici, ki začne pospešeno zalegati. Približno po 14 dneh pa družino prestavimo v plodišče, žrelo medišča pripravimo in ga ne zapremo, dokler se čebele ne uletijo.

Novih naklad ne smemo prezgodaj dodajati, sicer bi se matica prerano preselila za toploto v višjo naklado in bi lepenka izgubila toplotno varstveni namen. Izkušnje s to napravo so pokazale, da je pridelek medu večji v tako preurejenih nakladnih panjih. Zato tudi poklicni čebelarji na Finskem vedno bolj segajo po tej novi podnici.

Tako preurejeni panji so posebno prikladni za čebelarjenje v severnih pokrajinah, kjer so zime dolgotrajne z množico snega. Z gotovostjo lahko trdimo, da bi se dobro uveljavili tudi v Evropskem alpskem območju.

A. I. AARNIO iz Finske

prevod Julij Mayer

Včasih pa ugotovimo trotavost zgodaj spomladi in nimamo kje dobiti matice. Čebele zopet ometemo s satja, katerega pozneje razdelimo družinam. V trotov panj pa vstavimo rezervno satje. Ko to opravimo, dodamo v sredino še en sat z jajčeci. To ponavljamo vsakih sedem dni. Ko vstavimo nov sat z jajčeci pa moramo paziti, da smo na prejšnjem pretrgali vse matičnike, kajti če se bo slučajno matica zlegla, bo postala družina zopet trotova in jo je potrebno ponovno ometati. Ko nastopi obdobje, da se matica lahko oplemeni, naredimo rezervno družinico in jo z novo oplojeno matico združimo po istem postopku. Paziti pa moramo, da je v plodišču te družine samo še pokrita zalega, in da ni slučajno kje kakšen matičnik. Kajti če bi se to zgodilo, operacija ne bi uspela.

Tiste čebele, ki so bile brezmatične že spomladi, ostanejo zelo dolgo pri življenju, tja do junija. Ker so te družine zelo lene, se čebele tudi ne iztrošijo, zato s tem postopkom uspemo tudi pri teh družinah.

Take družine, ki so bile trotove, so potem rade zelo delavne in kaj kmalu zamudo v razvoju nadoknadajo.

OSNOVE ČEBELARJENJA V NAKLADNIH PANJIH

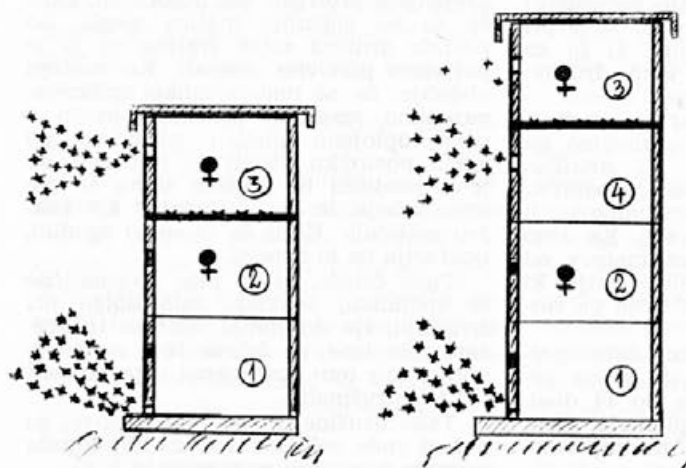
INŽ. LUDVIK KLUN

12. PRIPRAVA PRODUKTIVNIH DRUŽIN

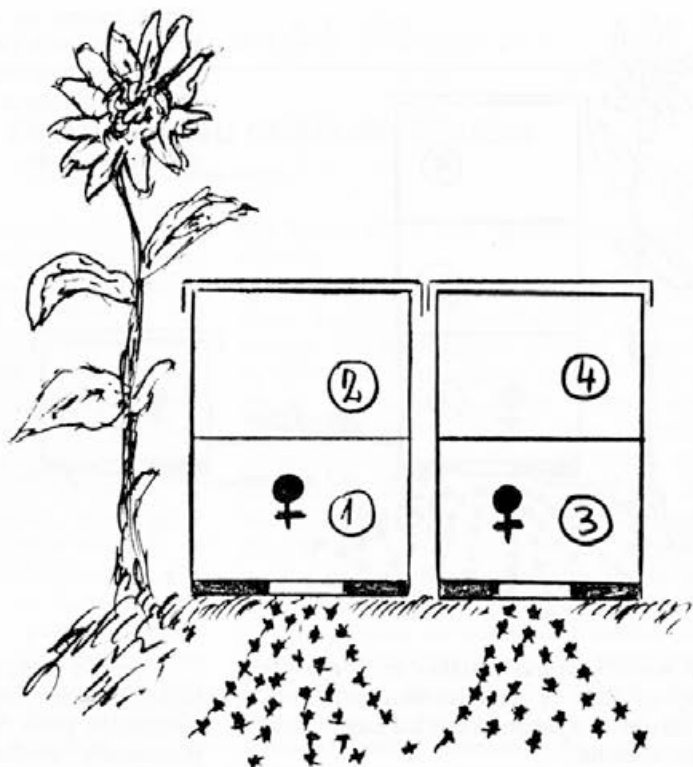
Ze uvodoma smo omenili, da z nakladnimi panji dodobra izkoristimo pomembno gospodarsko lastnost čebelje družine, ki je v tem, da donos raste progresivno s številom pašnih čebel. Seveda želimo to izkoristiti že pri zgodnjih pašah (vrba, resje, regrat, javor, sadno drevje ipd.), predvsem pa kasneje na akaciji. Žal to v pretežnem delu Slovenije ni lahko doseči. Pogosto so družine tedaj v razvojnem stanju in porabijo prinešeni med za zalego. Pred kratkim mi je potožil nek čebelar, da je prodal svojih 30 LR panjev predvsem zato, ker ni uspel razviti v njih družin za zgodnje paše. Zgovoren dokaz za to je tudi dejstvo, da v naši literaturi najdemo podatke o donosih v LR panju predvsem z gozdnih paš, do katerih se družine tudi v prostostoječih panjih brez dodatnih posegov dovolj razvijajo. Zato ponovno poudarjamo, da je treba poskrbeti, da so v času, ko začne ma-

tica zalegati do nastanka toplega vremena, toplotne izgube panjev čimmanjše. To velja predvsem za tiste čebelarje, ki imajo v tem času stojišče v centralni Sloveniji ali v gorskem svetu in čebelarijo s kranjico.

Kljub skrbi za razvoj družin pa se le-te ne bodo vedno razvile do zgodnje paše zaradi različnih vzrokov (zazimljene slabe družine, slabe pašne ali vremenske razmere, neplodovite matice ipd.). Zato moramo v takih primerih uporabiti ustrezno tehnologijo. V takih čebelarstvih donos ni več prepuščen naključju, pač pa je v veliki meri odvisen tudi od čebelarjevega znanja. Stojišče nakladnih panjev je kot šahovnica. Na njem je vedno moč napraviti take kombinacije, ki ustrezajo danim razmeram, ki so vsako sezono drugačne. Ker je narejanje novih družin in združevanje pašnih čebel ali družin v produktivne enote v teh panjih zelo preprosto in ne zahteva posebnega inventarja, se lahko število družin menja med sezono tudi za 50 ali več odstotkov, če to nareku-



Sl. 34. Ojačevanje produktivnih družin s pašnimi čebelami pomožne družine



Sl. 35. Postavitev panjev pred združevanjem pašnih čebel z naletom

jejo pašne razmere oziroma biološki sestav družin. Gre torej za dinamično čebelarstvo, ki se prilagaja trenutnemu stanju. Zato bo čebelar, ki mu je žal vsake družine (pa če gre tudi za slabiča, s katerim je samo delo in nič koristi) slabo izkoristil prednosti nakladnih panjev.

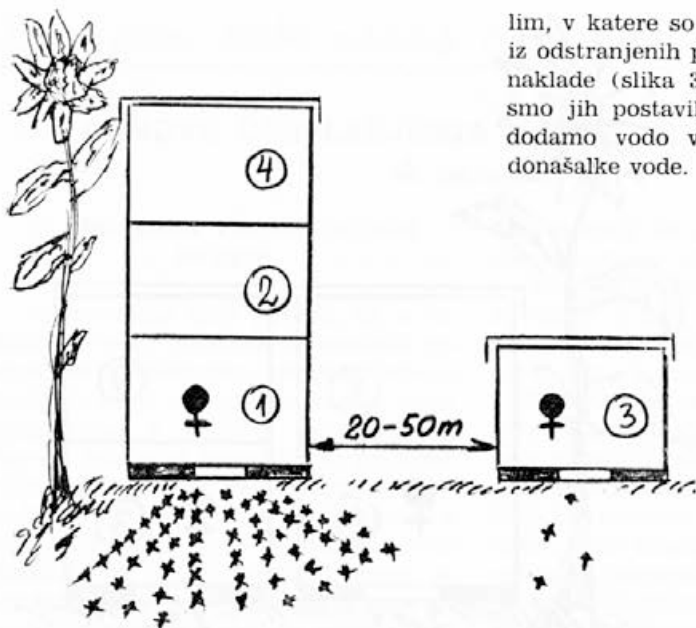
Za pripravo produktivnih družin je v nakladnem čebelarstvu vedno prisotna ideja o več maticah, ki proizvajajo pašne čebele za produktivne družine. Še posebej velja to pri tistih pasmah, ki se ne morejo ponašati z veliko plodovitostjo v vsej sezoni (mednje sodi tudi kranjica). Oglejmo si torej dva najbolj uporabna primera:

Ojačevanje produktivne družine s pašnimi čebelami iz pomožne družine

Pred zimo postavimo nad močnejšo družino, ki prezimuje v dveh nakladah,

šibkejšo družino (slika 34). Med obe družini (med naklado 2 in 3) vložimo čebeljo rešetko (dvojna žična mreža, ki preprečuje medsebojni stik čebel obeh družin) ali zamrežen vmesni pokrov. V zgornji nakladi odpremo zgornje žrelo. Pomožna družina se nahaja nad osnovno in dobiva od nje izdatno toplotno pomoč. Zato je prezimovanje šibke družine ugodno, spomladansko razvoj pa je hitrejši, kot če bi bila družina, oziroma naklada postavljena na podnico oziroma podstavek.

Ko nastopi medenje, dodamo osnovni (spodnji) družini naklado (4) in odpremo v njej zgornje žrelo. Ker se dodana naklada nahaja na mestu, kjer je bila prej pomožna družina, se pašne čebele iz pomožne družine vletijo vanjo, torej v osnovno družino in jo ojačajo. Ko medenje preneha, odstranimo naklado (4). Pašne čebele se zopet vletijo



Sl. 36. Ojačanje produktivne družine z naletom pašnih čebel

v svojo prvotno družino in pospešujejo njeno rast. V nasprotnem primeru bi namreč pospeševale rojilni nagon osnovne družine.

Postopek lahko ob ponovnem medenju ponovimo. Ob zadnjem medenju družini združimo. Prej pa odstranimo eno matico in jo dodamo narejencu. Sicer pa prepustimo izbiro čebelarju, ki vedno izberejo boljšo matico. Pri tem načinu ojačevanja gre običajno nekaj pašnih čebel nazaj v prejšnjo naklado, kar pa je celo koristno, saj so potrebne za donos vode, dokler se ne izležejo nove čebele.

Narejanje produktivnih družin z naletom pašnih čebel iz sosednjih panjev

V tem primeru potrebujemo pomožno stojišče, ki je oddaljeno od osnovnega 20 do 50 m. Panje na osnovnem stojišču postavimo paroma. Lahko postavimo tudi trojčke, če želimo ob paši zelo živalne družine (kratke in intenzivne paše). Ko nastopi medenje in znaša dnevni donos vsaj 20–40 dkg, odstranimo manj živalne panje; preosta-

lim, v katere so se vletele pašne čebele iz odstranjenih panjev, pa dodamo nove naklade (slika 35 in 36). Družinam, ki smo jih postavili na pomožno stojišče, dodamo vodo v sate, ker so izgubile donošilke vode.

V tem primeru dobimo ob najugodnejšem času produktivne družine, ki izkoristijo pašo mnogo boljše, kot bi jo posamezne družine s svojimi pašnimi čebelami.

Pri naslednjem medenju lahko postopek ponovimo tudi na pomožnem stojišču. Tedaj vrnemo družine brez pašnih čebel na prvotno mesto (osnovno stojišče).

Izkoriščanje slabših, trajajočih paš

Pri takih pašah nam ne pomaga dosti združevanje pašnih čebel, ker je donos majhen, čeprav traja dalj časa. V tem primeru moramo matici zmanjšati prostor za zaleganje na eno naklado in uporabiti matično rešetko. Če tega ne storimo, porabijo čebele večino prinesenega medu za zalego in panj ostane po paši suh. Prav ta pojav je odvrnil veliko čebelarjev od nakladnih panjev, saj so pri enaki paši v AZ panjih točili, ker je razvoj omejevala matična rešetka.

Viri: 30) G. N. Kotova, Podgotovka pčel k glavnomu meddosboru. Pčelovodstvo 5, 1973.

ŠE O ZAZIMOVANJU ČEBELJIH DRUŽIN

LIBNIK SILVO

Vse pogosteje se pojavlja v Slovenskem čebelarju vprašanje notranje ureditve panja, pa naj bo naš priljubljen AŽ ali nakladni panj. Čebelam je pač prirojena in preizkušena oblika zimske gruče in to okrogla. Ta način jim prihrani mnogo tako potrebne energije, saj je dobro znano, da ima lik krogle najmanjšo površino in je zato tudi najtoplejša shramba toplotne energije. Če je družina močna mladih čebel, ter z dobro zimsko zalogo hrane se nam ni treba bati še tako muhaste zime. Da pa dosežemo vse to, pa začnemo pripravljati družino že v poznem poletju ali točneje po zadnjem točenju. Jaz uredim to kar spróti ob zadnjem točenju, ko imam medišče že prazno. Takrat vzamem iz medišča kovinske prečne drogove ter matično rešetko. V plodišču odstranim vse medene sate do zalege in dodam lepo izdelane že dva do tri krat položene sate. Nato zložim na okvirje v plodišču še ostale vsekakor še dobre vsaj za eno sezono sposobne sate. Po potrebi podložim na dnu prečnike zaradi morebitnega upogibanja. Tako pripravljene družine pričnem krmiti na zalego. Ako je donos obnožine zadovoljiv, dodajam sladkorno raztopino ali pa kar sladkorni poliv. To pa dvakrat tedensko do pol litra hkrati. Ako je dotok cvetnega prahu minimalen, potem jim dodam pogačo s cvetnim prahom. To jim pokladam pa pod strop na vrh okvirjev, saj ga je tam dovolj, ker sem znižal vse za debelino srednjih pregrad. S tem načinom sem ponudil matici tudi gornji do sedaj nedosegljivi del notranjosti panja. Le redko se zgodi, da matica ne bi zalegla tudi del gornjega satovja, saj je znano, da v pravkar iztočeno satovje rade zalegajo. Seveda do-

tok hrane mora biti enakomeren in zadosten.

V drugi polovici septembra pa pričnem krmiti za zimo. Tako si družina ustvari najprimernejšo zimsko gnezdo in ob njem tudi zdravo zalogo izdatne hrane. Čebele morajo biti dokrmljene najpozneje do 15. oktobra. Ker pa imajo takrat še nekaj zalege, je dobro, da ujameš pozneje še kakšen topel dan in dodaš še 2—3 litre sladkorne raztopine, katera naj bi bila odišavljena z žlico medu, da jo rajši sprejmejo. Panje je treba dobro prezračiti pred paženjem, da preko zime ne plesnijo stranski okvirji. Zapažimo jih ko srebro pade pod ničlo. Važno pa je tekom celega leta, da v panju ni prepaha. Ker nastane pod stropom večja praznina, jo je treba zapolniti z mehko lepenko, da vpija vlago preko zime, ravno tako jo položim tudi na dno panja. Ko zapade sneg in se prične pravo zimsko obdobje, panje tudi od zunaj odenem. Sedaj jim tesno zaprem tudi spodnje žrelo, odprem pa zgornjega v medišču. S tem jih tako rekoč uspavam in podaljšam življenje, porabijo pa tudi znatno manj hrane. Tako priprte pustim do sredine februarja, ko že v naravi čutijo prebujanje in je že tudi delni donos obnožine. Gnezdo pa pustim nedotaknežno še najmanj mesec dni. V sredini marca jim dam tudi že pogačo z vsemi potrebnimi primesmi, kot cvetni prah in zdravila. To pokladam najraje nad gnezdo pod stropom panja, kjer sem odstranil v jeseni položeno lepenko. Tu jo zelo rade jemljejo in se tudi dobro obrestuje. Matica kaj kmalu zalega v obeh etažah in vidno raste moč družine. Seveda taka družina mora imeti zadostno količino hrane. Ne zadostuje 10 kg na panj,

kot je pri večini čebelarjev navada, pač pa 15—20 kg, saj spomladi le dražilno krmimo, ne pa na zalogo. Če damo družini vse pogoje, lahko računamo v aprilu že na 10—12 okvirjih zalege. Takšna družina je potem ob glavni paši dovolj živalna in lahko izkoristi vsako pašo. Da pa se izognemo rojem, vstavimo matično rešetko 10—15 dni pred nastopom glavne paše. Takrat pa zložimo v medišče okvirje z zalego, saj jih je prenekaterikrat do 15. Ostale pa pustim v plodišču seveda z matico vred.

Ostali prostor pa zapolnimo s praznimi sati. Dobro je tudi v plodišču pustiti več pokrite zalege, saj ta se kmalu poleže in matica ima možnost večjega zaleganja.

Satnice pa dodajam pri odvzemanju medenih satov, te nadomestim z zalego iz plodišča, kjer je idealen prostor za gradnjo novih satov. Tako kolobarjenje se lahko z zalego in satnicami nadaljuje preko vse sezone in tako si lahko obnovimo lepo število satov.

INFORMACIJA O AKCIJI ZA CENEJŠI SLADKOR

Kakor je večini čebelarjev znano, smo uspeli z vlogo na Zvezno direkcijo za rezerve in od nje dobili 224 ton sladkorja po nižjih cenah, ki smo ga že razdelili med čebelarje. Seveda je bila ta količina za slovenske potrebe premajhna, tako da smo pokrili le slabo četrtino naših potreb. Zato smatramo, da to ni trajna rešitev, ker so se pokazale težave pri dobavi sladkorja v oddaljene kraje zaradi večjih prevoznih stroškov in manjših količin, kar močno podraži enoto proizvoda.

Z Zvezno direkcijo za rezerve smo že navezali stike zaradi trajnejše rešitve tega problema. Naš predlog predvideva, da bi nam Zvezna direkcija za rezerve vsako leto dodelila kontingent 1200 ton denaturiranega sladkorja za potrebe slovenskega čebelarstva in to po najnižjih tovarniških cenah brez družbenih obremenitev, ali iz uvoza v primeru, ko je cena na svetovnem trgu nižja. Glede na razumevanje in prve reakcije Zvezne direkcije za rezerve lahko rečemo, da imamo zelo veliko upanje, da bomo uspeli in da naša prizadevanja ne bodo zaman.

ZČDS

OPRAŠEVANJE KOLERABE PO ČEBELAH

Na čebelarstem oddelku univerze v Brnu na Slovaškem so strokovnjaki zasledovali izločanje medicidine in opráševalne prilike cvetov vrtne kolerabe. Raziskave so potrdile, da je koleraba atraktivna čebelja rastlina. V eni minuti obišeče pašna čebela 7—9 cvetov. Izločanje nektarja traja pri vsakem cvetu poprečno po dva dneva. V tem razdobju izloči posamezni cvet 5,11 do 6,51 mg medicidine. Skoro tretjina te količine je sladkor. Po dosedanjih dognanjih je kolerabična medicidine sestavljena le iz glukoze in fruktoze (grozdnega in sadnega sladkorja). Zato bi se čebelarju splačalo, da bi kolerabice morda nasadil v večji količini.

Garten KTZ 15/1975

J. M.

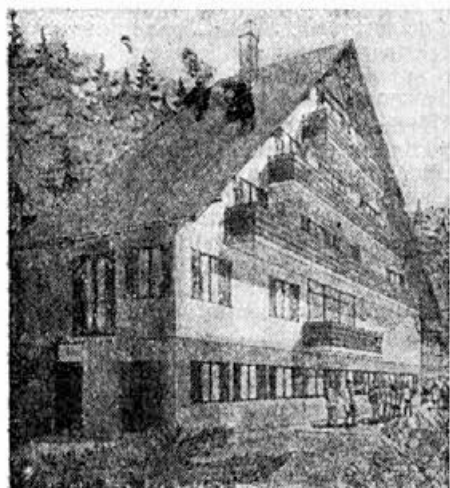
MELIPONE IN TRIGONE

Melipone in trigone spadajo med tropske čebele brez žela. V nasprotju z našimi čebelami imajo melipone in trigone voskovne žleze na hrbtni strani telesa. Tudi troti obeh vrst neželastih čebel imajo voskovne žleze. Naše čebele pitajo žerke ves čas razvoja, melipone in trigone pa pridenejo jajčecu v celico vso potrebno hrano in celico še isti dan pokrijejo. Obe neželasti čebeli razdereta celice, kadar se iz njih izvalijo mladice. Na ta način se satovje stalno obnavlja.

Doslej še niso ugotovili, ali je nastajanje matice in trotoev genetsko določeno, ali ga določa način prehrane. Trigone vzgajajo matice v večjih celicah, kot so celice za čebelji zarod. Pri meliponah pa so celice za vse enake.

La Revue française d'Apiculture 7/8 1974

J. M.



V sklad za gradnjo ČIC so nadalje prispevali:

Jordan Damjanov iz Beograda 100.— din

Alojz Štros iz Bohinja 100.— din

Z NOVIM ŠOLSKIM LETOM V NOVE PODVIGE ČEBELARSKIH KROŽKOV

MARTIN MENCEJ

Začenjamo novo šolsko leto in s tem tudi opredeljevanje učencev za različne interesne dejavnosti izven obveznega šolskega dela, kjer si s praktičnim delom dopolnjujejo svoja znanja in spoznanja v krožkih. Njihova dejavnost se odvija v delavnicah z orodjem v rokah in pri strojih, v literarnih krožkih, na njivah in vrtovih, čebelnjakih, sadovnjakih itd. Ne delajo samo zato, da delajo. Vedeti hočejo tudi, kako delajo in s čim delajo. Delo si torej sami izberejo, sami delo opravljajo in ga tudi cenijo in ocenijo. Sedaj, ko je v celovitem našem učno-vzgojnem sistemu začela dobivati svojo težo in vsevečji poudarek proizvodne dejavnosti in druge interesne aktivnosti, ko mora biti delo in to družbeno koristno delo nujen sestavni del sodobnega našega vzgojnoizobraževalnega procesa, pridobiva tudi vključevanje učencev višjih razredov osnovnih šol v čebelarске krožke nove razsežnosti.

Za vse širšo in kvalitetnejšo dejavnost na tem področju pa govorijo poleg učnovzgojnih prijemov tudi še drugi

dejavniki. Predvsem naj omenimo celodnevno šolo, ki ji bodo v tem šolskem letu vse pogosteje odpirali vrata in s tem omogočili čim širšemu krogu učencev angažiranje v interesnih dejavnostih in s tem tudi v krožkih. Učenci oddaljenih krajev (vozači), ki so navadno raztreseni po vaseh in zaselkih, so se do sedaj težko odločili za delo v krožkih, ker bi se morali ponovno vračati v šolo. S celodnevним poukom bodo dobili možnost, da se po končanem rednem pouku ali pred poukom in pripravah na pouk zaposlijo tudi v svojih interesnih dejavnostih.

Nedvomno so ti dejavniki pomembni za nov in vse večji razmah čebelarških krožkov pri šolah, s čemer morajo računati tudi naše čebelarске organizacije, predvsem še sedaj, ko zaključujemo prvi »Zeleni plan«, ki se bo iztekkel konec letošnjega koledarskega leta. Treba je misliti že na začetku na drugi »Zeleni plan«, ki je načrtovan za obdobje 1976—1980. Kadarkoli pa se načrtujejo gospodarske dejavnosti, je nujno jemati za izhodišče strukturo že obsto-

ječega in kader, ki bo potreben za nadaljni razvoj. V tem ko se druge veje kmetijstva sedaj ubadajo z vprašanji strokovnega dviga obstoječega in doraščajočega kmetijskega kadra, če hočejo dvigniti kmetijstvo na višjo, kvalitetnejšo raven, ki bo v stanju izkoristiti znanstvena dognanja in dosežke ter zagamčiti viške za naše potrebe in izvoz, se pa na področju čebelarstva kot ene pomembnih kmetijskih panog že kaže prva zavora in sicer v pomanjkanju čebelarkega podmladka. Ne da bi ponavljali že obrabljene jeremijade o strukturi prestarega čebelarkega kadra, saj je še vedno poprečna starost 60 let, pa tudi s številom čebelarških krožkov ne moremo biti zadovoljni. Res smo zadnja leta ne samo podvojili, ampak kar potrojili število čebelarških krožkov in imamo med temi že tudi vzorno utečene krožke, pa stojimo — gledano perspektivno — še vedno pred veliko praznino v pogledu novega dotoka mladih čebelarjev, pa naj si bo poklicnih čebelarjev ali pa ljubiteljev čebel in čebelarstva.

Potrebe in popraševanja po čebelnih pridelkih se iz leta v leto večajo, pa naj si bo na področju prehrane, zdravstva, kozmetike in tako naprej. Zato niso naše čebelarke organizacije samo poklicane, ampak naravnost zadolžene, da skupno z učnovzgojnimi kolektivi na šolah pretehtajo možnosti organiziranja čebelarških krožkov povsod tam, kjer teh krožkov še ni. Nedvomno ima sleherni čebelarški organizacija čebelarja, ki bo kos mentorskim nalogam. Če v pogledu organiziranja krožkov ne napravijo prvega koraka šole, bodo morale čebelarke organizacije navezati stike z učnovzgojnimi kolektivi in se z njimi pogovoriti o vsem potrebnem. Prepričani smo, da se bo našel med njimi član, ki bo prevzel tudi nalogo krožka. Za mentorje, ki jih izberejo čebelarke organizacije pa je odsek za čebelarški naraščaj pri Zvezi čebelarških društev že pripravil Okvirni maksimalni in minimalni učni načrt za teoretično in praktično delo v krožkih. Potrebne so samo pobude čebelarških organizacij, da or-

ganizirajo krožek. Praksa je pa pokazala, da zanimanje za to dejavnost narašča.

Seveda je potrebno za ta primer zagotoviti ustrezno materialno podlago. Do sedaj so posamezni primeri pokazali, da je možno dobiti finančna sredstva prek samoupravnih interesnih skupnosti, agrokombinata, zadrug, organizacij združenega dela in podobno.

Letošnje čebelarstvo leto res ni bilo spodbudno za mlade čebelarje, saj so podnebne in pašne razmere zagodle čebelarjem kot že desetletja ne. V tem, ko so se mladi čebelarji, organizirani v čebelarških krožkih, prav radi pohvalili v prejšnjih letih s prvim pridelkom medu in razveselili domače s svojim pridobljenim strdom, so letos ostali praznih rok.

Kakor pa ima vsaka medelja dvojno lice, tako je tudi v vsaki nesreči kanček sreče, pravi kmečki pregovor, kar je tako čudovito opisal v svoji noveli »Sreča« naš znani sodobni pisatelj Ciril Kosmač. Prav letošnja slaba bera bo prisilila slehernega mentorja čebelarkega krožka, da bo celovito obravnaval čebelarstvo in da se ne bo omejil samo na pridobivanje medu ali čebelarjenja na med, kakor pravimo čebelarji, ampak bo razširil praktično delo tudi na pridobivanje cvetnega prahu — osmukanca in izkopanca —, zadelavine ali propolisa in končno vsaj površno seznanil krožkarje s pridobivanjem matičnega mlečka.

Vse večje povpraševanje po teh pridelkih, ki niso odvisni izključno od medicine in mane, bo lahko pomembno stimuliralo slehernega, ki bi ga lahko slaba letina razočarala zaradi slabega medenja. Poleg tega bo mladim odprl širše poglede sodobnega čebelarjenja in s tem donosnost čebelarstva tudi v tako imenovanih slabih letinah čebelarjenja.

Od naših osnovnih organizacij in njihovih mentorjev bo v veliki meri odvisen nadaljnji razvoj čebelarških krožkov in s tem tako potreben čebelarški naraščaj.

PODKRIMSKI ČEBELARJI SMO DOBILI SVOJ PRAPOR

Čebelarška družina IG pod Krimom, čestavno maloštevilna, je ob aktivnosti in vestnosti večjega števila članov, pripravila in zelo uspešno izpeljala celodnev-

ni čebelarški tabor.

Dvajseti julij 1975. leta bo v zgodovini, življenju in delu čebelarke družine IG ostal spomin časa. Spomin časa zato,

ker smo tega dne razvili družinski prapor in ga sprejeli v trajno čuvanje. Program tabora je bil za podkrimske razmere in skromne zmogljivosti čebelarške družine izredno uspešen. Poleg razvitja prapora, pripenjanja častnih trakov krajevne skupnosti Ig in delovnega kolektiva Mizarstvo in tapetništvo Ig, ki je prevzel pokroviteljstvo tabora so bile še druge zanimivosti. Še zlasti je bila zanimiva čebelarška razstava, katero si je ogledalo nad 600 ljudi.

Se pred otvoritvijo si je razstavo ogledal Benigar dr. Jože, predsednik Zveze čebelarških društev Slovenije. Pohvalno se je izrazil o tej pobudi podkrimskih čebelarjev. V knjigo vtisov je zapisal: »Prireditelju razstave čebelarški družini Ig, čestitam k izrednemu prizadevanju in poučni organizaciji razstave. Ekspoziti so prav posebna dragocenost, ker so last članov družine. Želim, da bi razstava poučno in spodbujevalno vplivala predvsem na mlade in jih pripeljala med čebelarje.

Ponovno čestitam in želim veliko uspehov«.

Propagandna skupina v narodnih nošah je bila nadvse zanimiva. Pred začetkom slavnostnega dela tabora in razvitjem prapora je obiskala nekaj bližnjih vasi in s tem pritegnila dokajšnjo po-

zornost podkrimskega prebivalstva in udeležencev tabora. Še posebej je dala slavnosti videz pri razvitju prapora.

Skratka naš celodnevni program, je ob čebelarški razstavi, bogatemu srečovanju in veliki vrtni veselici bil nadvse uspešen. To bo močna spodbuda za naše še bolj zavzeto delo.

Po slavnostnem govoru predsednika družine je povzel besedo tudi predsednik KS Ig Boris Jakopin, ki je med drugim dejal: »Pobuda ČD Ig je izrednega pomena predvsem za vzgojo mladega kadra in številnejše vključevanje mladih v vrste čebelarjev. Pripravljena razstava je dokaj plastično pokazala zanimivost čebelarjenja in razvoja tovrstne tehnologije v daljnji preteklosti in sedanjosti. Vsebina celodnevnega tabora in pa dejstvo, da je ta čebelarška manifestacija in razvitje prapora ob 30-letnici osvoboditve, govori o vse večjem odpiranju čebelarških organizacij navzven in povezovanje z drugimi družbenimi subjekti. Delovni ljudje in občani KS Ig si želimo več takih prireditev«, je končal tov. Jakopin.

Dobili smo torej družinski prapor, ki nas obvezuje, da delamo še bolj uspešno in složno in ta simbol z vso častjo in ponosom zaupamo tistim, ki nas bodo zamenjali.

Matija Božič



Člani čebelarške družine Ig ob priliki razvitja družinskega prapora

Tudi čebela pije, pa ni pijanka. (Ljudski pregovor)

MEDNARODNO LETO ŽENSK — ENAKOPRAVNOST — RAZVOJ — MIR

Leto 1975 je OZN razglasila za mednarodno leto žensk s temo »Enakopravnost, razvoj in mir« z namenom, da spodbudi vlade, naj pospešijo izvajanje programov vključevanja žensk v državne razvojne načrte in da odpravi vse oblike diskriminacije žena. Izdelani so bili tudi posebni programi, ki naj bi ženam zagotovili vsestranski razvoj in s tem možnost zasedanja odgovornejših delovnih mest.

Tudi v naših vrstah imamo zaslužne žene, ki so čebelarke ali delajo na področju čebelarstva. Ob tej priliki smo izmed mnogih slovenskih žena, ki so tihe sodelavke svojih zakonskih mož — čebelarjev, samostojne čebelarke ali delavke na področju čebelarstva izbrali dve, da vam ju predstavimo.

JUSTINA RATAJ

To je naša znana čebelarka, ki čebelari že več kot štirideset let z 29 družinami v AŽ panjih.

Po njenem pripovedovanju, je že kot šestletna deklica pomagala očetu, ki je bil zelo znan čebelar, pri ogrebanju rojev. Čebele je tako vzljubila že kot majhna deklica za kar je imel nemajhno zaslugo njen oče Franc Krajnc, ki jo je seznanjal z življenjem čebel in čebelarскими skrivnostmi. Po poroki se je z rodne Primorske preselila v okolico Ljubljane in s seboj prinesla med drugim tudi štiri AŽ panje, ki jih je od očeta dobila za doto.

Čebeljak si je postavila v Tomačevem, kjer ga ima še danes. Število čebeljih družin se ji menja od leta do leta, med 25 do 29 družin v AŽ panjih. Kot čebelarka ima lepe uspehe in le redko ji priskoči na pomoč kakšen od čebelarских tovarišev. Justina Rataj je že mnogo let aktivna tudi v naši čebelarski organizaciji. Bila je v upravnem odboru ZČDS, danes pa je aktivna v ljubljanski ČD in opravlja funkcijo blagajnika.

DR. KSENIJA ROZMAN

Dr. Ksenija Rozman je po poklicu umetnostna zgodovinarica. Rojena je bila v Ljubljani, kjer je leta 1955 maturirala na Državni klasični gimnaziji. Po diplomi na Filozofski fakulteti, oddelku za umetnostno zgodovino, se je 1959 zaposlila kot konservatorica pri Referatu za spomeniško varstvo OLO Ljubljana, po razpustu le-tega leta 1962 je kustos Narodne galerije. Leta 1965 je promovirala za doktorja znanosti s temo »Stensko slikarstvo od 15. do srede 17. stoletja na Slovenskem. Problem prostora«. Univerza v Ljubljani ji je lani podelila naslov znanstvenega sodelavca, Muzejska skupnost Slovenije pa naslov muzejskega svetovalca.

Javnosti je znana po svojem delu v Narodni galeriji, po vodstvih po razstavah, predavanjih za odrasle in mladino,



po organizaciji strokovnih ekskurzij po Sloveniji, Jugoslaviji in inozemstvu. Njeno strokovno delo zajema vprašanja stenskega slikarstva 15. in 16. stoletja na Slovenskem, vprašanja življenja in dela slovenskih slikarjev Josipa Tominca, Mihaela Stroja, Fortunata Berganta Antona, Lovra in Valentina Janša, Franca Kavčiča, Matevža Langusa in malih mojstrov 19. stoletja.

Delo čebelarjev ji ni neznano, prav tako tudi ne življenje in delo čebel, ki jo je privlačevalo že od zgodnje mladosti. Žal ji je za vse, ki ne znajo prisluhniti čebelam ob pomladnih dneh in uživati lepote cvetočih dreves in vonja po medu, ki se ne znajo zamisliti ob vročih poletnih dneh nad cvetočimi travniki in delom čebel, ki jih tudi vročina ne poleni in vseh onih, ki ne zmorejo obstati ob jesenskem cvetju ajdovih polj in zadnjih toplih sončnih žarkih. Skrivnosti ravnanja s čebelami in njih življenje ji je pred mnogimi leti ob svojem čebelnjaku razkrival čebelar in stavbenik Matko Curk. Zaradi simpatij do teh občudovanja vrednih bitij in požrtvovalnosti čebelarjev, si ni pomišljala **sodelovati pri pripravah proslave ob 200-letnici rojstva slovenskega čebelarja Anto-**



na Janša, pri zbiranju gradiva in dokumentov za Slovenski čebelarški muzej v Radovljici in sestavljanju rodovnika družine Janša. Načela je vprašanja o slikarskem pomenu vseh treh bratov Janša, ki še čakajo na odgovore v prihodnosti. Zveza čebelarjev Slovenije ji je za opravljeno delo podelila Red Antona Janša I. stopnje.

KRATKO POROČILO Z 10. REDNE SEJE IO ZČDS

1. Na vprašalnik glede prispevkov za ČIC, je od 48 društev odgovorilo 26 glede nadaljevanja gradnje na Lukovici (dopis št. 203). Od teh jih je šest odgovorilo pozitivno, ostali negativno.

Sklep: O tem vprašanju naj še enkrat razpravlja UO in reši morebitni izredni občni zbor.

2. Na zakon o čebelarstvu smo dobili pripombe štirih društev.

3. Seja UO ZČDS bo dne 8. 11. 1975 ob 9. uri v prostorih ZČDS.

ZČDS

REPUBLIŠKA VETERINARSKA UPRAVA SPOROČA O STANJU ČEBELNIH KUŽNIH BOLEZNI V SLOVENIJI ZA ČAS OD 1. 8. DO 30. 9. 1975

KUGA ČEBELNE ZALEGE: V občinah Laško v 1 čebelnjaku, Novo mesto v 4, Radlje ob Dravi v 1, Sežana v 1, Slovenska Bistrica v 1 čebelnjaku.

PRŠIČAVOST: Kamnik v 7, Koper v 3, Ljubljana-Vič v 2, Maribor v 1, Ormož v 1, Škofja Loka v 3 čebelnjakih.

NOSEMA: Trebnje v 3, Radlje ob Dravi v 3 čebelnjakih.

ANTON STAJER



Neizprosna smrt je dne 16. 5. 1975 po daljši bolezni iztrgala iz naših čebelarških vrst našega najstarejšega člana čebelarške družine Medvode-Preska STAJER ANTONA.

Rodil se je 17. 12. 1896 v Črngrobu pri Skofji Loki. V Vaše se je preselil leta 1920 in si zgradil hišo. Po poklicu je bil čevljarški mojster. Čebelarit je začel v 23. letu starosti. Leta 1929 pa je stopil v našo čebelarško družino. Od takrat je bil reden član in naročnik Slovenskega čebelarja. Skozi več let pa je bil tudi odbornik čebelarške družine.

Pokojni Anton Stajer je bil čebelarški družini zelo naklonjen. Ob nabavi sladkorja za prehrano čebel, pa ga je on uskladiščil in delil članom čebelarške družine.

V letu 1972 pa mu je čebelarška družina podelila za njegove zasluge red Antona Janše III. stopnje.

Stajerjevega očeta ni več med nami, njegovim čebelicam pa ne bo potrebno od hiše saj jih bo pasel njegov sin Janez. Stajerjevega očeta Antona bomo ohranili v trajnem spominu.

Naj mu bo lahko slovenski zemlja!

Čebelarška družina
Medvode-Preska

ANTON SUMENJAK



V najlepšem mesecu maju, ko imajo čebelarji polne roke dela in skrbi s svojim čebelicami je nenadoma smrt iztrgala iz naših vrst znanega ter priljubljenega čebelarja in naprednega kmeta Antona ŠUMENJAKA iz Jarenine.

Rodil se je kot kmečki sin v Jareninskem vrhu 7. 1. 1919 leta. Doraščal je na domači kmetiji, ter od svojega očeta — priznanega čebelarja spoznaval življenje čebel ter osnove naprednega čebelarjenja. Tako se je že v zgodnji mladosti vključil v vrste slovenskih čebelarjev. Po prevzemu kmetije od očeta je obseg čebelarjenja postopoma še povečal in po nekaj letih pa

pornega ter vztrajnega dela postal da-leč na okrog priznan in napreden čebelar. Stevilo njegovih ljubljensk pa je narastlo na preko 120 panjev.

Pri tem mu je povsod in vedno pomagala njegova življenjska družica ter vztrajna in napredna gospodinja Ančka. Prav to nujno trdno in složno delo na kmetiji je njej dalo navdih za pričetek pesnikovanja, s katerim je danes že priznana ljudska pesnica — kmetica iz Slovenskih goric.

Umrl je 24. maja, star komaj 55 let, tako nenadoma, še poln delovnih načrtov ter upov. V zakonu se jima je rodilo šest otrok in vzgojila sta jih vse v dobre ter poštene državljane.

Z njegovo nenadno smrtjo smo izgubili velikega pobudnika za vzgojo mladih novih čebelarjev, novega mentorja pionirskega čebelarškega krožka ter predsednika nadzornega odbora naše čebelarške družine.

Slovo ob njegovem grobu, kjer se je v imenu vseh nas poslovil in zahvalil predsednik čebelarške družine Jarenina, tov. Kren Anton, je globoko priznanje njegovega truda in zaslug za hitrejši napredek čebelarstva na področju Slovenskih goric.

Dragi naš Tonček!

Vsi tvoji sodelavci — zvesti čebelarji, se ti zadnjikrat prav iskreno zahvaljujemo za ves tvoj trud, tvoje nasvete in vedno spremljajoče dobre volje ter obenem želimo naj tvoje zveste čebelice pogosto obiskujejo vedno sveže cvetje na tvojem preranem grobu. Družini Sumenjakovi iz Jareninskega vrha pa izrekamo naše iskreno sožalje.

Čebelarška družina
Jarenina

ANDREJ KNIFIC



V času, ko je prišla cvetoča pomlad, smo čebelarji Skaruške čebelarške družine prejeli žalostno vest, da nam je kruta usoda vzela člana Andreja KNIFICA.

Pokojni se je rodil 30. 11. 1908 na Rašici. Vojna je prizadela tudi Andreja, ko se je po vojni

vrnil na požgan dom, si je pri obnovitvi hiše postavil tudi ličen čebelnjak.



Kako priljubljen je bil pokojni Andrej je bilo mogoče videti tudi na njegovi zadnji poti. Z izgubo našega člana je v družini nastala velika vrzel in bo spomin nanj še dolgo živel med nami.

Pokojnikovi družini izrekamo iskreno sožalje.

Cebelarska družina
Skaručna

JANEZ FALE



V starosti 91 let je dne 5. februarja 1975. umrl naš dolgoletni član Fale Janez p. d. Prholinski oče. Cebelariti je začel že v otroških letih. Bil je v prvi svetovni vojni in v ruskem ujetništvu. Ko se je vrnil domov, je obnovil čebelarstvo in čebelaril ves čas do smrti. Od začetka je čebelaril s kranjiči, pozneje pa je prešel na AZ panje in jih je imel 10 do 15 včasih pa tudi po več. Iz čebelarstva si je pridobil dosti izkušenj in je bil vedno dober svetovalec. Dolga leta je bil tudi odbornik čebelarske družine. Vsakozi je bil marljiv in je dosti napravil za napredek našega čebelarstva. Bil je tudi dober gospodar in skrben oče svoji številni družini. Čebelarji smo se s težkim srcem za vedno poslovili ob tvojem grobu in ti izrekamo za vse kar si storil prisrčno zahvalo.

Naj ti bo lahka zemlja slovenska!

Cebelarska družina
Nova Štifta

VRECKO FRANC



V cvetočem maju, je našo družino zapustil dolgoletni član in odbornik VRECKO Franc, doma v Ločah št. 97. Od njega smo se poslovili na pokopališču v Ločah 20. maja 1975. Poslovili smo se od moža, ki je velik del svojega življenja posvetil drobnemu in najbolj marljivemu bitju — čebelam.

Komaj 14 let mu je bilo, ko je v svojem rojstnem kraju Luterjih ogrebel v panj prvi roj čebel. In vse od takrat naprej je celih 50 let živel z njimi. Kot dolgoletni izkušeni čebelar ni svoje znanje držal le zase, temveč je tudi zelo rad učil in pomagal mladim čebelarjem. Težko je najti besede, ki bi dovolj povedale kako ga pogrešamo mi čebelarji in njegova družina, še bolj pa ga pogrešajo njihove čebele.

Zahrbtna bolezen ga je iztrgala iz naše sredine mnogo prezgodaj in še to v času, ko je pri čebelah največ dela. Zato so njegovo slavo tudi spremljali prvi letošnji roji čebel.

Hvaležni za vse, mu želimo miren in zaslužen počitek, prav tako pa tudi čebelice, ki odslej letajo po cvetovnih na njegovem preranem grobu.

Tajnik čebelarske družine
Ivan Sovič

PRODAM

18 panjev AZ na 10 satov z montažnim čebelnjakom in tehtnico na Bizelskem.

36 panjev AZ s čebelnjakom in stojščem Selo pri Ihanu. Smerke Branko, Šmartinska 136, Ljubljana, telefon 44-294.

13 naseljenih AZ panjev in točilo na 4 sate. Interesenti naj se oglasijo vsako nedeljo dopoldne na naslov: Franc Bobnar, Selo 1, 61296 Šentvid pri Stični.

Po zelo ugodni cen prodajamo AZ panje na 10 satov. Panji so izdelani v najnovejši izvedbi z posebno vezavo, ki so bolj vzdržljivi pri prevažanju in posebno odporni proti vlagi.

Cenjene kupce obveščamo, da panje lahko kupite direktno pri proizvajalcu »Mizarstvo in tapetništvo Ig«, Ig 183.

Prodajam rabljen čebelnjak brez panjev za 6 žnidaršičev in 3 kranjiče. Simčič Marjan, 61000 Ljubljana, Ulica Pohorskega bataljona 27, Bežigrad.

Ugodno prodam pettonsko avtoprikolico predelano v prevozni čebelnjak za 60 AZ panjev z novo konstrukcijo ter gibljivo streho oblečeno z Al pločevino. Prikolica je registrirana do maja 1976. Cena po dogovoru. Naslov na upravi lista.



VELETRGOVINA

Koloniale

TOZD Trgovina na veliko in malo b. o.
MARIBOR

MARIBOR, PARTIZANSKA CESTA 3-5
POSTNI PREDAL 231
TELEFONI: H. C. 22-481, 22-483
NABAVA 22-713
VELEPRODAJA 22-587
PREDSTAVNISTVO BEOGRAD 762-083

VELETRGOVINA

MARIBOR

TOZD Trgovina na veliko in malo MARIBOR

priporoča nakup

prehrambenega blaga in gospodinjskih potrebščin v vseh
prodajalnah na območju
Maribora, Gornje Radgone, Radenc in Ptuja.

ZAVAROVALNICA MARIBOR

v Mariboru, p. o., Partizanska c. 47

SE PRIPOROČA ZA VSE VRSTE ZAVAROVANJ
ZAVARUJTE SVOJE ČEBELE
PRI ZAVAROVALNICI MARIBOR