

Štev. ~~11~~ ^{Din 4}

V Ljubljani, dne 30. aprila 1944.

Leto 61.

VSEBINA. Nekaj misli k obnovitvi naših porušenih kmečkih domov — Gospodarjenje z zemljino vodno zalogo po letošnji sušni zimi — Pridelovanje buč na malo in veliko — Uporaba strojev nam lajša obdelovanje krompirja — Gnojenje travnikov — Osuševanje vlažnih travnikov in odprava kislosti njihovih tal — Pomladansko škropljenje sadnega drevja — Vegetacijski pogoji za vinski letnik 1943. — Kmečka in gosposka vina — Zobje in starost pri konju — Kakšno nalogo opravlja slina — Krompirjevka kot krma za govedo — Masti in olja — O pogozdovanju — Iz našega zemljiškega prava — Naš kmet in kmetijstvo na Kranjskem v dobi po Napoleonovih vojnah (1814—1848).

Obnova

Nekaj misli k obnovitvi naših porušenih kmečkih domov

Filip Uratnik

V lanski številki 11 in 12 »Kmetovalca« ste pričeli serijo člankov, ki se bavijo s stanovanjskimi problemi naše kmetije. S tem ste se dotaknili problema, ki je postal v zvezi s pripravami za obnovo naših porušenih vasi posebno aktualen.

Vaše študije bodo dale projektantom, ki bodo skušali reševati to vprašanje, mnogo koristnih pobud in smernic. Lahko bi pa imele tudi kvaren učinek na organizacijo obnovitvenih del, ako bi se tisti, ki jim bo ta organizacija poverjena, ne zavedali, da je treba iskati v praktičnem življenju vedno takih rešitev, ki predstavljajo kompromis med socialno-političnim idealom in med gospodarskimi možnostmi, ki se postavljajo v dani situaciji.

Zlasti o načrtu, ki ste ga predložili s tlorisom, se lahko trdi, da ne more biti pravilo, temveč le redka izjema in prav posebnih okoliščin.

Kar se tiče dimenzij načrta za gospodarsko poslopje, se vidi na prvi pogled, da imamo le malo kmetij, ki bi mogle napolniti tako gospodarsko poslopje z živino.

Stanovanjski prostori bi sicer ne bili preveliki — so pa na žalost mnogo predragi, da bi mogli služiti za vzorec pri obnavljanju naših porušenih vasi.

V nemški literaturi imamo tipe tlorisov, kjer meri stanovanjska hiša kmetije, ki redi 2 konja in 4 krave, le cca. 60 m², gospodarsko poslopje pa istotoliko. To so skromni gradbeni načrti.

Po načrtu, ki je bil objavljen v zadnji številki »Kmetovalca«, pa naj bi obsegala stanovanjska hiša okrog 170 m², gospodarsko poslopje pa okrog 180 m² zazidane ploskve.

Računam, da je stal pred vojno 1 m² zazidane ploskve pri solidno grajeni stanovanjski hiši 1300 Din, pri gospodarskem poslojju pa 650 Din. To se pravi:

Popolnoma nova gradnja stanovanjske hiše in gospodarskega poslopja bi stala pred vojno v zgornjih skromnih dimenzijah 120.000 Din, po načrtu, objavljenem v »Kmetovalcu« pa 330.000 Din. Do sedaj v po-

krajini porušene hiše bi se dale pozidati pred vojno v najskromnejšem obsegu povsem na novo za 550 do 600 milijonov dinarjev predvojne veljave. V drugem primeru bi stala obnovo skoraj trikrat toliko.

Naj navedem nekaj meril, ki naj nam predočijo, da bi pomenila že popolna novogradnja v najskromnejšem obsegu veliko obremenitev našega narodnega gospodarstva. Letni donosi povprečnega poljedeljskega in gospodarskega obrata v Ljubljanski pokrajini pred vojno niso presegali vrednosti 15.000 Din. Ker je potrebovalo kmečko prebivalstvo najmanj 90% svojih bruto dohodkov za pokrivanje najnujnejših življenjskih potrebščin, je moglo dajati na stran za amortiziranje zgradb in nabiranje gradbenih kapitalov le zelo skromne vsote. To je trda gospodarska stvarnost, ki je kmečko prebivalstvo pred vojno silila, da je gradilo hiše le redkokdaj povsem iz novega in da se je zadovoljevalo s stanovanjskimi prostori, ki v nobenem oziru niso zadovoljevali.

V dani situaciji se bo dalo toliko bolj obsežno in udobno graditi, v kolikor skrbneje bomo izkoristili preostalo zidovje, zlasti pa preostali gradbeni material. To potrebo morajo skušati spraviti projektanti v sklad z različnimi vzornimi rešitvami.

Rekli boste: »Toda po vojni porušenih naselij vendar ne bodo obnavljali oškodovanci sami. Porušene vasi se morajo obnoviti s solidarnimi naporimi čim širšega kroga prebivalstva, ki ga vojna ni prizadela.«

To svetu drži. Vendar bo po vojni po vsem vedelo toliko porušenih zgradb, da bomo stali tudi v tem primeru pred ogromnimi težavami.

Ako naj ilustriram še na enem praktičnem primeru težave pri obnovitvi porušenih naselij, naj navedem, da bi se moralo dovoziti po mojih kalkulacijah na gradbeno mesto 3 milijone 1,5 tonskih vozov samega gradbenega materiala, ako bi hoteli graditi vse z dovoženim novim materialom. Vsa živina v Ljubljanski pokrajini bi to število vprežnih dni v enem letu komaj zmogla.

Pri tem pa je jasno, da mora opravljati ta živina predvsem normalna dela na polju in v gozdu. Na drugi strani pa je jasno, da morajo biti obnovljene porušene zgradbe čim prej, ker se brez njih ne da kmetovati.

Taka in slična razmišljanja me vodijo do tega, da mislim, da bo treba tudi pri obnavljanju naših vasi v glavnem tako postopati, kakor postopa vsak pogorelec. Kjer se bodo dali obstoječi zidovi še porabiti, se bodo morali za obnovljene stavbe uporabiti. V vsakem primeru pa se bo moral skrbno uporabiti gradbeni material starih hiš. V kolikor bo podana potreba po novem gradbenem materialu, naj se skuša dobiti ta material v največji bližini gradbenih mest. Iz tega razloga bo treba dati v največjem obsegu prednost kamnu pred opeko. Na gradbo lesenih hiš ni misliti, ker se bo rabilo že brez tega za obnovo mnogo lesa, mnogo več, kakor ga v neposredni bližini porušenih vasi na leto priraste.

V članku v »Kmetovalcu« je pravilno poudarjeno, da bi morale biti obnovljene zgradbe izolirane in obvarovane proti vlagi. Tehniki naj bi proučili, ali in v koliko obstojajo možnosti, da se gradi vsaj v tem pogledu zdravo, a vendar izkoristijo preostali material in če mogoče celi preostali zidovi. V splošnem mislim, da bomo največ idealnega na ta način uresničili, da gradimo čim bolj varčno in skromno. Ker gledam na te stvari tako, sem čutil potrebo zapisati povodom Vaših razprav o stanovanjskem problemu kmečke družine zaključno misel, s katero sem zaključil pred vojno neko svojo študijo o stanovanjskem problemu delavske družine. Tam sem zapisal:

»Socialne politike radi zavedejo socialni ideali, tehnike pa zgolj tehnični vidiki, ko rešujejo stanovanjska vprašanja. Zlasti tehniki radi zidajo solidno, udobno in lepo. Pri tem pa se oddaljijo na koncu povsem od izhodišča, od vsote dohodkov, ki jih morejo odvajati delavci za stanovanje. Tako se končavajo vse organizirane stanovanjske akcije za delavce običajno tako, da v stanovanjih, ki se tako dograje, ne stanujejo delavci. Delavci pa rešujejo svoje stanovanjsko vprašanje po Galjevicah in Sibirijah, sami in tudi brez tiste pomoči, ki bi se jim mogla tudi pri obstoječih razmerah nuditi.

V svetovni literaturi imamo obsežne knji-

ge z načrti in kalkulacijami, ki skušajo rešiti za svoje območje problem, kako naj bi se zidala delavska stanovanja tako, da bi bila čim najbolj poceni, a vendarle zdrava. Poleg tujih zkuštev, ki jih je treba prenesti na domača tla, naj bi se ozirali sestavljali gradbenih načrtov tudi na izkustva, ki so si jih pridobili naši delavci graditelji po naših Galjevicah in drugod, ko so skušali reševati svoj stanovanjski problem tako, kakor so zahtevale trde okolišine, s katerimi so morali računati.

Ni prav, če se tako socialni politiki, kakor projektanti tehniki nad našo življenj-

ske sredino suvereno dvigajo in projektirajo po oblakih, namesto da bi skušali svetovati in voditi po trdih stezah našega realnega življenja.

To sem napisal pred vojno kot smernico za delavsko stanovanjsko politiko.

Mutatis mutandis pa velja to tudi kot smernica za kmečko stanovanjsko politiko, zlasti pa za projekte v zvezi z obnovo naših porušenih vasi.

Opomba: V zvezi z obnovo naših naselij si želi »Kmetovalec« čim več razprav z raznih strani, ki jih bo zaradi splošnih koristi rad priobčil.

Poljedelstvo

Gospodarjenje z zemljino vodno zalogo po letošnji sušni zimi

Od pozne jeseni do pomladi je čas, ko se zemlja zalaga z vodo, ki jo kot zimsko vlogo ohrani daljšo dobo v sebi in jo v razvojni dobi rastlin polagoma in trajno odstopa njihovim koreninam. S smotrnim obdelovanjem zemlje stremimo v prvi vrsti za tem, da preprečimo nepotrebne izgube na zimski vlagi, ki je glavni in najzanesljivejši vir rastlinske proizvodnje; šele v drugi vrsti skušamo z njim izkoristiti padavine v ostalih letnih časih, ki dopolnjujejo stalno črpačo se vodno zalogo, ne morejo pa preprečiti težkih posledic, ki zlasti v sušnih letih nastanejo, ako z zimsko vlogo pravilno ne gospodarimo.

Odkod tolik pomen zimske vlage za razvoj in rast vseh rastlin? Če pogledamo razdelitev padavin po posameznih letnih časih, ugotovimo, da približno $\frac{2}{3}$ padavin pade v dobi, ko narava počiva. Vслед nizke temperature je takrat izhlapevanje majhno. Jesenski dež in topeči se sneg skoraj v celoti predrta v obdelano zemljo. Zato ne smemo preložiti globokega jesenskega oranja niti v branjanja travnikov na pomlad.

Mimogrede bodi omenjeno, da jesensko obdelovanje nima za edini cilj, preskrbeti zemljo s čim večjo količino vode, ampak tudi izkoristiti ugoden vpliv, ki ga ima zimska vlaga skupaj z zrakom in mrazom na slog (strukturo) zemlje in razkrojevanje hranilnih snovi v zemlji.

Marskdo precenjuje pomen, ki ga ima pomladansko in poletno deževje na letino. Dotični pa naj upošteva, da te padavine znašajo le $\frac{1}{3}$ »zimskih«, da je izhlapevanje takrat zelo veliko, da je zemlja v zgornji plasti že precej izsušena in zato ne more vsrkati naenkrat obilice vode, ki jo poletni nalivi in plohe često prinesejo. V letih suše pa se jasno vidi, da je zimska vlaga oni činiteelj, ki omogoča življenje rastlinam preko celega leta in določa, kakšen bo pridelek.

V minuli zimski dobi se je zemlja le skromno zajožila z vodo. Zato moramo preko leta zemljo obdelovati tako, da se po nepotrebem ta voda ne bo trošila in prehitro izčrpala in da bo zemlja zajela vase čim več padavin, ki nam jih je v letošnjem letu namenjenih.

1. Pomladanska dela. Brez ozira na čas setve bilo jarih žit, stročnic, okopavčin, krmnih mešanic in vseh drugih rastlin, ki jih nameravamo v letošnjem letu pridelovati, moramo vse njive, njim namenjene, zrahljati takoj, ko se zemlja teliko osuši, da nam ne dela neprilike pri obdelovanju.

Namen rahljanja je, da se zmrvli gornji sloj zemlje, ki se je preko zime sesedel in zliil v kolikor toliko enotno maso, ki kakor

pivnik črpa vlogo iz zemlje in jo izpareva v ozračje.

S kakšnim orodjem bomo zrahljali zemljo, o tem odloča stanje, v katerem se zemlja nahaja. V splošnem skušamo to delo opraviti tako, da zemlje ne obračamo in izlagamo pomladanskim vetrovom.

Jeseni preorane njive na lahki peščeni zemlji prevlečemo s težko brano, njive na težki zemlji pa z gruberjem (grobačem) ali kultivatorjem na prožna peresa, na kolute in podobno; temu namenu ustreza tudi mnogostransko orodje.

Težje se bomo obranili izgub na vodni zalogi pri črnih njivah, ki jih jeseni nisno preorali. V tem slučaju nam ne preostane drugo, kot da njive plitvo ali kvečjemu srednje globoko zorjemo in surove brazde še isti dan poravnamo z brano. Ako smo na plug pritrilji ogrodje za brano, kot je priporočal »Kmetovalec« v zadnji številki, bodo izgube vsled močnega izparevanja na sveže preorani njivi z istočasnim brananjem izdatno zmanjšane.

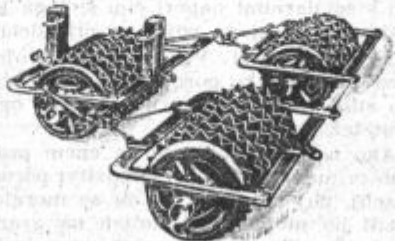
S pomladanskim oranjem bomo spravili v zemljo hlevski gnoj.

V slučaju, da pomladanskega gnojenja ne mislimo izvršiti, se lahko izognemo pomladanskemu oranju le na prav rahlih, peščenih zemljah, ki so jih lanske kulture zapustile v dobrem stanju; te lahko pripravimo za pomladansko setev z gruberjem ali kultivatorjem tudi takrat, če smo jesensko oranje izostavili.

Neposredno pred setvijo bomo njive ponovno pobranali in poravnali.

O delih po setvi, ki jih pri posameznih kulturah opravljamo zaradi gospodarjenja z zemljino vlogo, bo govora v naslednjih odstavekih.

2. Ozimne pobranamo spomladi, da zrahljamo zgornjo skorjo in prisilimo žita k bujnemu razraščanju. S tem bomo odvzeli plevelu možnost, da bi se razmnožil in črpal na račun žita iz zemlje dragoceno vlogo in z njo tudi hrano.



Na lahkih tleh uporabimo namesto brane z večjim uspehom zobčasti valj, ki vzpostavi kapilarno vez v rahlem sloju, kjer se razprostirajo rastlinske koreninice, a s svo-

jimi zobci prekine to vez nad tem slojem. Ako imamo le gladek valj, meramo z njim prevlečene ozimne takoj za tem pobranati.

Posebno važno je, da bomo takoj po setvi tako ozimni kakor tudi jarih žit strnišče plitko podorali ali pa s skarifkatorjem zrahljali. Žita zapuščajo zemljo v zelo slabem stanju, saj onemogočajo obdelovanje (okopavanje, pletev) pod njimi ležeče zemlje. Ker pade žetev ravno v čas največje vročine in pomanjkanje dežja, je kultura, ki nji sledi (strniščna repa, ajda, krmna mešanica itd.) odvisna od vlage, ki jo je do takrat zemlja ohranila v sebi. Zlasti letos, ko je zemlja skromno založena z zimsko vlogo, se držimo pravila: kar popoldne požanjemo, popoldne zorjimo in pobranajmo! S tem bomo preprečili veliko izparevanje na zbišem strnišču in tudi pospešili vzklitev plevela, ki ga bomo lahko še pred setvijo strniščne posevka v kalj pokončali.

3. Travnike pobranamo prvič ob istem času in iz istih razlogov kot ozimne. Tekom leta pa branamo travnike po vsaki košnji dvakrat, in sicer najprej takoj po košnji, da preprečimo izhlapevanje, ki sluti čnemu na strniščih; drugič pa tedaj, ko trave porastejo za ped visoko. S tem poslednjim brananjem zatremo največ plevela, ki je vzklil po predhodnem brananju, a ni imel dovolj časa, da bi se učvrstil v travniški ruši.

Pobranani travniki vptjejo več padavin od nepobrananih, kjer ob poletnih nalivih večina vode steče v potoke.

4. Detelje bodo s svojimi globoko segajočimi koreninami lažje črpale vodo iz nižjih zemljinih slojev, z bujno rastjo pa zasenčile zemljo in jo tako ščitile pred izhlapevanjem. Z dosejevanjem moramo skrbeti, da slabo zarasla mesta pravočasno zasejemo s francosko pahovko ali italijansko ljulko. Sicer pa deteljišče po vsaki košnji dvakrat pobranamo, kakor smo to priporočili za travnike.

5. Jara žita bomo zaščitili pred izgubami na zemljini vlagi s tem, da bomo pokončali čim več plevela takrat, ko so žita v borbi z njim najslabotnejša. Na izbiro imamo dve možnosti: branamo lahko, ko je žito komaj pogledalo iz zemlje in ga zobci brane se ne morejo zgrabiti, ali pa takrat, ko ima vsaj dva lista popolnoma zrasla in je že dovolj močno zakoreninjeno.



6. Krompir in koruzo bomo skrbno okopavali, bodisi z motiko ali spreznim orodjem: Na oplevljeni in zrahljani zemlji bo zemljino vlogo izkoriščal le krompir, ozimna koruza, ostalo pa jo bo dovolj tudi za naslednjo kulturo.

Radi močnejšega razvoja podzemnih vrez in s tem gomoljev ne smemo pri krompirju opustiti osipavanja (ogrinjanja), čeprav z njim izločimo izparevanju večjo površino zemlje.

Nasproten slučaj pa bo letos s koruzo. Ker je vlage v zemlji malo, koruze ne bomo osipavali. S tem jo bomo prisilili, da bo razvila čim več korenin v globino, kjer se zemljina vlaga najdalje očuva.

7. Pri vseh ostalih kulturah bomo zlasti letos skrbeli, da bo z njimi posejana zemlja vedno rahla in brez plevela. Po vsakem močnejšem nalivu bomo vrhnjo zemljo zrahljali in preprečili oblikovanje skorje.

četudi smo že pred nalivom to delo opravili po načrtu o rednem vsakoletnem obdelovanju. S tem bomo preprečili, da ne bi letno deževje napravilo več škode kakor koristi. Spomnimo se, da močan dež zedin (zlije) gornjo plast zemlje, t. j. vzpostavi v njej kapilarno vez; iz takšne površine bi v par dneh izhlapela ne samo ona vlaga, ki jo je letni dež prinesel, temveč tudi ona, ki jo čuva v sebi zemlja še iz zimske dobe.

Na kraju je treba omeniti, da tudi z gnojenjem gospodarimo z vodno zalogo v zemlji.

Hlevski gnoj vsebuje že sam po sebi 3% vode. Še več vode pa je v stanju, da zadrži v zemlji s svojim humusom, ki ga daje, ako leži gotovo dobo v zemlji. Če uležani hlevski gnoj zaorjemo jeseni, se do spomladi že toliko razkroji v humus, da z njim

gnojena zemlja zadrži preko celega leta neprimerno več vlage v sebi, kot negnojena. Edino pri težkih glinastih zemljah učinkuje humus obratno, t. j. napravlja jih bolj rahle in zračne, vsled česar so tudi bolj izpostavljene izhlapevanju. Vendar je ta nedostatek le navidezen, ker bi te zemlje brez humusa obdržale svoj zbiti slog ter bi se poleti tako izsušile na svoji površini, da bi na njih rastline odmrlje vsled pomanjkanja na vlago kljub obilici vode, ki jo te zemlje držijo v sebi v globljih slojih.

Hlevski gnoj in tudi umetna gnojila pa manjšajo potrošnje zemeljne vodne zaloge s tem, da nudijo vodi, ki jo korenine srkajo, svoje hranilne snovi. Rastlina lahko zato ob manjši porabi vode pride do vseh snovi, ki jih potrebuje za gradnjo svojega telesa.

Pridelovanje buč na malo in veliko

Ing. T. M.

V vojnem času smo v glavnem navezani na lastni pridelek olja, ki predstavlja zaradi svoje važnosti eno glavnih vprašanj ne samo poljedelstva in industrije, — glavnih panog narodnega gospodarstva —, temveč vseh nas, ki smo kot potrošniki neposredno na njegovo porabo navezani. Zavedajoč se tega, je Kmetovalec često prinašal pobude in navodila za gojitev oljnatih rastlin v večjem obsegu. V ta namen je napisan tudi ta članek.

Izredno velik letni pridelek za enoto površine (ha) nas mora vzpodbuditi k pridelovanju buč. Ob popolnem gnojenju s hlevskim gnojem in umetnimi gnojili ter pravilni negi znaša donos po hektarju 1200 q buč, 25 q semena s 1000 l olja in 15 q tropin (pogač)!

Morda bo kdo pripomnil, da gre velikost pridelka na račun vodenosti plodov. Res vsebujejo buče 3/10 vode, vendar pa s svojo rodnostjo prekašajo tudi po suhi snovi pridelek krompirja ali krmne repe.

Srednji pridelek buč — 700 q — vsebuje 70 q suhih snovi, zelo zadovoljiv pridelek krompirja — 250 q — pa le 63 q suhih snovi in slično 600 q krmne repe le 72 q suhih snovi.

Pridelek bučnega semena, ki ga buče vsebujejo okoli 2% svoje teže, nam predstavlja torej čist nameček.

Bučno olje je zelo okusno in skoro v celoti prebavljivo (prebavni koeficijent 98,2%). Oluščeno seme ga vsebuje približno 1/3 (34—38%). Seme pa nam lahko tudi nadomesti v slaščicah drage orehe ali mandelje.

Bučne pogače (tropine), ki se izdelujejo izstisnjenju olja iz tropin, prekašajo po svoji hranilni vrednosti pogače iz vseh drugih oljnatih semen. Skróbna vrednost pogač od bučnih tropin znaša 91, od lanenih 71, od makovih in oljne repice pa le 66. S svojo visoko vsebino prebavljivih beljakovin (28,4%) predstavlja jo idealno krepko hrano molznih krav in mlade živine.

Zemlja mora biti za pridelovanje buč bogata na hranilnih in humusu. Najboljša je srednje težka zemlja, na kateri so prejšnje leto rastle stročnice, detelja, zelje ali krompir. Odlično uspevajo buče na kupih komposta, kjer jih sejemo v malem obsegu že od nekdanj. Zadovoljiv pridelek dajo tudi peščena tla, če jih dobro gnojimo, ter odvodnjena nižavska in barska tla, ki imajo gladino talne vode vsaj 75 cm izpod površine.

Gnojenje z uležanim hlevskim gnojem v jeseni v količini 300—400 q na ha je za uspeh pridelka osnovni pogoj. Ako bi razpolagali z umetnimi gnojili, bi lahko hlevski gnoj nadomestili deloma, v posebnih slučajih tudi v celoti, z amonijevim sulfatom (6 q/ha). Dušik v nitratni obliki (solitri) bučam ne prija. Za doseg največjega pridelka je treba gnojiti še s superfosfatom, kostno moko (3—4—5 q/ha) ali Tomaževo žlindro, ter z isto količino Kalijeve soli (40%). Posebno fosforna kislina povoljno vpliva na oblikovanje in zorenje semena.

Ako pridelujemo buče na manjši površini, lahko prištedimo na gnoju, če gnojimo le v jarke ali pa v jamice, v katere polagamo potem seme. V ta namen ekopljemo za hlevski gnoj manjše, za kompost pa okoli 80 cm široke jamice, globine 40 cm. Na gnoj ali kompost mora priti še 20 cm visoka plast zemlje.

Gnojnica bučam zelo koristi. Polijemo jo po njivi oziroma jarkih ali jamicah že jeseni, pomladi pa najkasneje 2 tedna pred setvijo. S poznejšo uporabo je treba biti previden, ker neugodno vpliva na zorenje plodov.

Setev obavimo razmeroma pozno, t. j. začetkom maja. Buča je namreč za mraz zelo občutljiva. Količina semena, ki jo rabimo za setev, zavisí od sorte.

Plazeče sorte buč, kakršnih je večina naših domačih, sejemo v vrstah z razmakom 1,5—2 m in prav tolikim v vrsti, torej na prostoru 3—4 m². V vsako luknjo, ki naj bo 3—4 cm globoka, položimo pod motiko 6—8 semen. Potemtakem potrebujemo na 1 ha 5—10 kg semena.

Neplazeče sorte buč sejemo v medsebojni razdalji 1 × 1 m. Potreba semena znaša okoli 15—20 kg/ha.

Ako gojimo buče (kot posevek) med koruzo, krompirjem, repo ali fižolom, jih sejemo po vsaki 5.—10. vrsti, v križnem razporedu; količina potrebnega semena se giblje med 3/4 in 1,5 kg pri plazečih, pri neplazečih sortah pa med 1,5—3 kg.

Na Stajerskem sadijo buče v prostore med vrstami koruze; pri okopavanju koruze z okopalnikom te vrste preskočijo in jih pozneje okopljejo z motiko. Pri kolikčak gostejši setvi se buče do drugega okopavanja koruze že toliko razrastejo, da ovirajo delo z okopalnikom tudi v sosednjih vrstah. Premikanje plazečih se vrež na sosedne vrste, s katerim si ponekod pomagajo, je na mestu samo ob redki setvi in zahteva večjo pazljivost.

Nalomljene vreže se namreč težko popravijo.

Na Madžarskem ne sade buč med vrstami koruze, temveč v samih vrstah, v katerih puste v presledkih za vsako bučo 3—6 m prostora.

Ponekod sade buče med njivski fižol tako, da puste med vsako peto do deseto vrsto 1,5 m—2 m širok pas za red buč.

Z uspehom posejemo tu in tam kako bučo med krompir in peso ali repo, posebno če je posevek plešast, in prav tako ob robeh vinograda.

Nega bučnega posevka sestoji iz plevljenja, redčenja, okopavanja in csipavanja.

Prvo plevljenje izvršimo, ko so rastline 2 tedna stare. Po naslednjih 2—3 tednih sledi drugo plevljenje in prvo redčenje ter razmestitev poganjkov (vrež) in cgrnjenje; z zemljo ogrnemo in prekrijemo prve liste. Po nadaljnjih 2 tednih buče osipljemo z zemljo do 40 cm visoko in 80 cm v premeru. Ob tej priliki končno razredčimo buče tako, da iz enega mesta rastejo le štiri najkrepkeje rastline. Pri tem pazimo, da vreže, ki so se zakoreninile tam, koder so bile prekrita z zemljo, pustimo v miru.

Od konca junija do konca septembra ali začetka oktobra, ko pospravimo pridelek, nimamo več nobenega opravka na bučni njivi.

Ako razpolagamo z majhno površino polja, ki jo pa želimo tem boljše izkoristiti, posvetimo bučam več nege. Vzgojimo si v ta namen sadike v loncih in jih potem z zemljo vred prestavimo na stalno mesto. Predno se te razrastejo, lahko pridelamo na površini precej pomladanske zelenjave, kot špinace, radiča, salate in sl.

Sadike si vzgojimo tako, da že aprila posejemo v lončke ali zabožčke po 2—3 semena v eno luknjo. Da pospešimo klijanje, predhodno namakamo seme 24 ur v mlačni vodi. Lončke in zabožčke postavimo v svetel in topel prostor, po možnosti v toplo gredo, ter tako pospešimo razvoj sadik in jih zavarujemo pred mrazom. Ko pčzenojo rastlinice po 4—8 dneh klicne lističe, nasujemo v zaboje ali lončke dobre prsti, ki jo stlačimo tako, da seže do samih lističev. Ko zrastejo na sadiki 2—3 prava lista, jo posadimo s čim večjo kepo zemlje okoli korenin na stalno mesto. V kolikor bi vreme bilo za presaditev še neugodno, moramo sadike, ki so razvile že mnogo korenin, presaditi v večji lonček ali zabojo.

V prvih dneh po presaditvi sadik na stalno mesto jih pokrijemo z lonci in tako zavarujemo pred pozebo in prehudim soncem.

S sadikami pospešimo razvoj in zorenje buč ter prihranimo vsaj polovico semena.

Razume se, da lahko sejemo buče tudi takrat, ko jih gojimo v manjšem obsegu, takoj na stalno mesto, če smatramo, da nam trud z vzgojo sadik ne otehta prihranka na času in semenu. V tem primeru pač veljajo navodila za njivsko setev.

Nadaljna nega sadik obstoja v zalivanju in obrezovanju.

Da pospešimo tvorbo plodov, odščipnemo prvi poganjek tako, da ima le 5—6 listov. Ko se začnejo iz cvetov oblikovati plodovi, jo drugič obrežemo toliko, da za zadnjim plodom stoji še 3 listi. Obenem odščipnemo vse jalove stranske poganjke za tretjim listom. Na posamezni vreži pustimo največ 3 plodove, kajti čim več jih je, tem drobnejši bodo.

Pod plodove polagamo na jesen dešti-

ce, da jih zavarujemo pred preveliko mckroto in gnitjem.

Poleti porabi buča zelo mnogo vode (okoli 30 l dnevno po rastlini). Potrebno količino ji nudimo z vsakodnevnim zalivanjem. Rastlini pomagamo v preskrbi z vodo in hranivi s tem, da plazeče vreže tu in tam okopljemo in prekrijemo z rodno zemljo ali kompostom. Na teh mestih se vreža zakorenini in tako pridobi na moči ter tvori lepše plodove.

Pri vseh poljskih delih, posebno pa tam, kjer gojimo buče kot vmesno kulturo, pazimo, da ne poškodujemo in da ne izrujemo zakoreninjenih vrež. Poškodovana vreža si nikdar prav ne opomore, zaradi česar trpi rast in tvorba plodov.

Pridelek pospravimo s polja, ko je popolnoma dozorel. Napačno je misljenje, da buče doma dozore. Samo seme na njivi dozorelih buč vsebuje najvišji odstotek olja.

Zrelost spoznamo po večini že ovenelih listih, suhem peclju vreže, ki nosi plod in po votlem zvoku, ki ga daje plod, če nanj potrckamo.

Na suhem in hladnem prostoru se ohranijo buče do novega leta in še čez. Ponekod jih spravljajo čez zimo v podsi-pinah.

Najsigurnejše in brez izgub ohranimo

buče vso zimo, če jih ensiliramo. V ta namen jih zdrobimo na koščke, stlačimo v silos in pokrijemo na vrhu z zrezanimi vrežami in listi buče, koruznico in plevami, ki vsrkajo odvišno vlago.

Seme izločimo iz buč sproti, predno jih pokrmimo, pri ensiliranju pa vse naenkrat. Najprej ga sušimo na prostem tako, da ga razgrnemo v tenke plasti in dnevno večkrat pomešamo. Do kraja ga posušimo na peči, ki pa ne sme biti prevročna. Suho seme spravimo v vreče, ki jih obesimo v kašči, da ga ne dosežejo miši.

Seme prodajamo običajno oluščeno. Ako luščimo seme doma, ga najprej oparimo, da se luščine omeščajo in cdstopijo od jedra, nato oluščimo in jedra na ne pretopli peči ponovno posušimo.

Količina pridelka — buč in semena — uvodoma navedena, je dosežena v Nemčiji ob popolnem gnojenju, pravilni negi in setvi semena oplemenjene sorte. Pridelek naših domačih sort, ki jih bo treba šele selekcionirati, je znatno manjši, vendar zadovoljiv. Ako pa bomo bučam dovoljno gnojili, jih negovali, kot je treba ter odbirati za seme le takšno iz najdebelejših in popolnoma zrelih plodov, bomo od buč imeli več koristi kakor od katerekoli druge kulture.

vrst. V samih vrstah pa ostane le malo plevela, ki smo ga s pogostim brananjem že prej vzpodbudili h klitju in uničili. Okopavanje plevcovimo 2—3krat.

Naslednje opravilo je osipavanje (ogrnjanje) krompirja. Tudi to delo opravimo s strojem, in sicer z osipalnikom ali pa z mnogostranskim orodjem. Kot osipalnik nam služi tudi kopalnik, na katerega pritrđimo dvoje pluznih teles. Krompir lahko osipujemo tudi z navadnim plugom, na katerega pritrđimo tako zvano pluzno glavo. Z osipavanjem prisilimo krompir, da se čim bolj uvreži (zakorenini) in obrodí več gomoljev.

Naprednejši gospodarji pospravijo tudi pridelek z njiv s posebnimi stroji-izruvači, ki skopljejo v vrste posajeni krompir polneje iz zemlje kot navadni plugi.



Neppravilno usavnaná koleca



Pravilno

Skušajmo v tekočem letu opraviti čim več del na krompirjevi njivi ne z motiko, temveč z razpoložljivim orodjem. Če sama brana nam prihrani mnogo delovnih moči, ostala orodja (pr: nabavi se odločimo najprej za mnogostransko orodje) pa nam omogočajo, da z eno vprežno silo opravimo vsa dela sami, brez tuje pomoči in v kratkem času.

Travnistvo

Gnojenje travnikov

Ing. T. M.

Vsi poskusi, kolikor jih je pri nas bilo izvršenih, so pokazali, da s pravilnim gnojenjem lahko podvojimo pridelek negojenih travnikov. Gnojenje se je pokazalo rentabilno tudi takrat, ko je bil odnos cen med gnojili in krmo za kmeta izredno nepovoljen.

Občeveljavnih receptov za gnojenje travnikov ni mogoče podati. Temu so vzrok: neenaka zaloga hranil v zemlji, različna aktivnost zemlje, neenak sestav travnih in deteljnih mešanic itd. Kot kažipot nam služi količina hranil, ki jo s pridelkom odvezamo zemlji.

Po količini zadovoljiv pridelek sena — 60 q — vsebuje 90 kg dušika, 100 kg kalija, 40 kg fosforne kisline in 80 kg apna. Z ozirom na nepopolno izkoriščanje gnojil, njihovo izpiranje in vezanje na težje pristopne oblike nudimo rastlinam večjo količino hranil, kot so jo s pridelkom odvzeli zemlji.

Poglejmo si posamezna hranila in se pri tem spomnimo na Liebigov zakon o minimumu. Po tem zakonu je za količino pridelka merodajno ono hranilo, ki ga je v zemlji najmanj. Gnojenje travnikov je uspešno in umestno torej le takrat, ako

Uporaba strojev nam lajša obdelovanje krompirja

Okopavanje in osipavanje krompirja pade pri nas v isti čas kot košnja. Zato nam mnogokrat primanjkuje delovnih moči za pridelovanje krompirja v večjem obsegu. Z uporabo strojev — brane, okopalnika in osipalnika — pa obdelamo v krajšem času in z manj delavci mnogo večjo površino kot pa s samo motiko.

Predpogoj za uporabo strojev je saditev krompirja v ravne vrste. Z mnogostranskim orodjem, ki je opisano v »Kmetovalcu« št. 2 leta 1942, obavimo saditev najbolj pravilno. Vendar lahko tudi s plugom posadimo krompir v kolikor toliko ravne vrste, ki nam omogočajo poznejšo uporabo strojev. Pri globokem oranju, ki ga po pravilu pomladi ne vršimo, ne polagamo gomoljev na dno brazde, temveč v predhodno izorano brazdo, in sicer pri težkih zemljah bliže vrhu brazde, pri lažjih zemljah pa globlje. Na ta način posajeni gomolji ne ležijo na gladkem in trdem dnu, ampak na zrahljani prsti, kjer se lažje zakoreninijo. Pri plitkem oranju, ki je v navadi, polagamo gomolje na desno stran dna brazde, da jih vprežna živina ne pohođi in da jih ne premakne plug pri rezanju naslednje brazde. Kot vidimo, imamo s plugom več težkoč pri saditvi krompirja v vrste, kot z mnogostranskim orodjem.

Ko smo krompir posadili, moramo zemljo nad njim stalno rahljati in pletí. Z motiko je to delo zamudno. Zato uporabljamo na ravnem svetu poljubno brano, na neravnem svetu pa poljsko žično krtačo ali pa travniško brano. V poslednjem slučaju sadimo krompir nekoliko globlje, ker nam obe brani, četudi sta sestavljeni iz gibljivih členkov, ki se prilagode zemljišču, postržejo nekaj zemlje z vzvišenih mest.

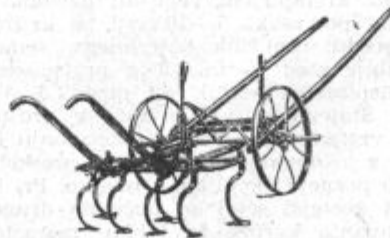
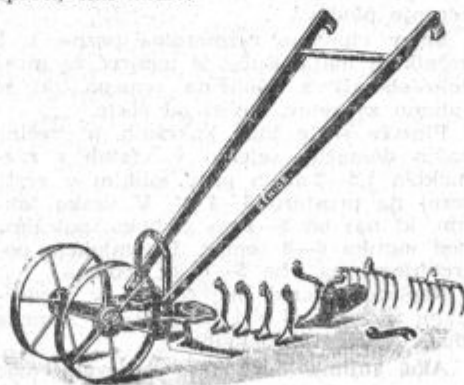


Poljska žična krtača je pripravnejša od travniške brane, ker se bolje prilagodi ne-

ravninam in ker lahko z obtežitvijo reguliramo globlino njenega učinka.

Kolikokrat branamo posajeni krompir? Držimo se pravila, da prevlečemo vsak teden enkrat z brano krompirjevo njivo toliko časa, dokler rastline ne porastejo približno 10 cm iz zemlje.

Največ plevela pokončamo ravno s pogostim brananjem. Drobná plevelna semena, ki leže globlje od 1—2 cm v zemlji, ne niknejo. Z brano pa zgrebemo plevelna semena iz večjih globin in jih prisilimo, da niknejo. Plevel, ki je komaj vzkli, pa je najbolj občutljiv in neodporen. Z rednim brananjem vsak teden mu ne dajemo časa, da bi se zakoreninil, temveč ga zatiramo sproti, čim nikne.



Brani sledi ročni ali sprežni okopalnik ali pa mnogostrano orodje. Ako stoji krompir točno v vrstah, lahko s strojem rahljamo in oplevemo zemljo tik do samih

rastline ne trpe pomanjkanja na nobenem hranilu, temveč imajo na razpolago vsa hranila v zadostni količini.

Dušik pospešuje bujno rast travniške ruše. Znan je ugoden učinek gnojnice na travnikih. Vendar trajnih uspehov z enostransko uporabo gnojnice ne moremo dočeti. Gnojnica, ki vsebuje 0.1—0.2% dušika in 0.5% kalija, nima praktično nič fosforne kisline. Zato učinkuje gnojnica na travnikih le toliko časa, dokler rastline ne potrošijo zemljine zaloge na fosforni kislini. Pozneje pade travniški pridelek na ono najmanjšo količino, ki jo omogoča počasno razkrajanje fosfornih spojin v zemlji. Zato bomo gnojili travnike istočasno kot z gnojnicami s fosfornimi gnojili.

Glede časa za uporabo gnojnice imamo na izbiro pozno jesen, zimo in pomlad, bodisi zgodnj ali pa po prvi košnji. Na 1 ha rabimo letno okoli 200 hl gnojnice in 300 do 400 kg kostne moke.

Gnojnico razredčimo z dvojno količino vode, da ne bi osušila travniške ruše; vozimo jo na travnike v oblačnih, deževnih dneh, ko je izhlapevanje dušika najmanjše.

Umetnih dušičnih gnojil trosimo letno 200 do 300 kg na 1 ha. V letih, ko gnojimo travnike z gnojnico, dušičnih umetnih gnojil ne uporabljamo.

S setvijo detelj v travniških mešanica prihranimo mnogo dušičnih gnojil. Detelje izkoriščajo s posebnimi bakterijami, ki živijo v njihovih korenincah, zračni dušik in z njim obogatujejo travniško zemljo. Travniki z večjim odstotkom detelj dajejo prvotni pridelek tudi brez dušičnih gnojil, če so bili le dovolj pognojeni s kalijevimi in fosfornimi gnojili, ki zlasti na rast detelj zelo ugodno vplivajo.

Od dušičnih gnojil, ki pa vsebujejo poleg dušika, tudi ostala hranila, vezano v organski obliki, sta hlevski gnoj oziroma kompost za travnike zelo koristna in vsaj po večletnih presledkih nenadomestljiva.

Travniška zemlja je vsled nezadostnega obdelovanja mnogo bolj zbita in slabše zračena od njivske zemlje. Neprimerno fizikalno stanje pa zelo ovira razvoj in delovanje bakterij, ki razkrajajo organske odpadke odmrlih travniških rastlin v rastlinam pristopne oblike. Zato je potrebno, da travniško zemljo obogatimo v določenih časovnih presledkih s takšnim gnojilom, ki vsebuje ne le hranila, ampak v prvi vrsti mnogo bakterij. Tej svrhi ustrežata hlevski gnoj in kompost.

Hlevski gnoj, ki ga trosimo na travnike, mora biti ulečan, zrel, ker le tak vsebuje največ bakterij in ima vsa hranila lahko sprejemljiva. Nezrel slamnati hlevski gnoj je za travnike mnogo bolj neprimeren kot za njive ravno zaradi tega, ker je travniška zemlja manj aktivna in ne bi bila v stanju predelati v kratkem času organskih odpadkov v humus. Hlevskega gnoja trosimo 200—300 q na 1 ha vsakih 4—6 let.

Prikladnejši za travnike kot hlevski gnoj pa je mešanec ali kompost. Dočim izhlapi ali pa se odpavi pri zrelem hlevskem gnoju vedno precej hranil, predno jih zemlja more vsrkati in zadržati, so pri kompostu te izgube mnogo manjše. Organske snovi so v kompostu bolj razkrojene in zato lažje pristopne travniškim rastlinam; primešana zemlja, ki tvori sestavni del komposta, pa veže nase hranila in preprečuje, da bi izhlapela ali se izprala. Redko obrasla mesta na travnikih si kmalu opomorejo, ako jih potrosimo s kompostom. Kompost trosimo v jeseni, in sicer 100 q letno ali odgovarjajočo količino po večletnem presledku.

Vsled prednosti, ki jih ima kompost za travnike v primeri s hlevskim gnojem, je

priporočljivo, da ves hlevski gnoj, kolikor smo ga namenili travnikom, kompostiramo in šele tako predelanega trosimo na travnike.

Kako bomo torej zalagali travnike z dušikom, če želimo dobiti čim več pridelka? Travnike bomo gnojili 2—3 leta z onim gnojilom, ki ga imamo največ na razpolago in to je po navadi gnojnica. Letno količino do 200 hl dajemo lahko v dveh obrokih, jeseni in pomladi. Vsako 3.—4. leto pa bomo pognojili travnike s 300—400 q komposta.

Kalij. Slučno kot pri dušiku lahko tudi pri kaliju zelo omejimo kupovanje umetnih gnojil, ako gnojimo travnike vsako leto z gnojnico in po večletnem presledku s kompostom oziroma hlevskim gnojem.

Vsako drugo ali tretje leto trosimo na 1 ha približno 800 kg lesnega pepela, ki vsebuje dobro desetino kalija.

Kadar nimamo na razpolago lesnega pepela, moramo na 1 ha posipati letno 200 do 300 kg 40% kalijeve soli. Peščenim tlom, ki se laže izpirajo, in močvirni zemlji, ki ni dovolj aktivna, dajemo večjo količino (300 kg), srednjim zemljam pa manjšo količino (200 kg). Vedno naj nam bo načelo, da gnojimo s kalijevo soljo večkrat (t. j. vsako leto) in sorazmerno manj, kot pa v večjih presledkih z večjimi količinami.

Fosforna kislina je ono hranilo, ki manjka, lahko bi rekli, vsem našim travniškim zemljam in ki zaradi tega odloča, kako visok bo pridelek. Naša domača gnojila vsebujejo namreč zelo malo fosforne kisline. Zato dosežemo na travnikih s fosfornimi gnojili najbolj vidne uspehe. Fosforna kislina, kot smo omenili, zelo prija deteljam; vsled njihove bujne rasti je tudi prisvajanje zračnega dušika mnogo večje in travniška zemlja ne potrebuje toliko dušičnih gnojil.

Od fosfornih gnojil dajemo prednost onim, ki vsebujejo apno, t. j. Thomasovi žlindre in kostni moki. Učinek teh dveh gnojil se pozna še v drugem in v tretjem letu po gnojenju. Zato se nam ni bati, da bi z uporabo večje količine teh dveh gnojil razsi-

pavali; ti gnojili se iz zemlje ne izpirajo in presežek enoletne potrebe služi prihodnjim letinom. Z zelo drobnno meljavo Thomasove žlindre in kostne moke v novejšem času so dosegli tudi hitrejši njihov učinek v letu gnojenja. Tako izgublja na veljavi mišljenja, da je za travnike prikladnejše gnojilo superfosfat.

Na 1 ha trosimo letno 300 do 500 kg Thomasove žlindre ali kostne moke.

O tem, ali potrebujejo travniki izdatno gnojenje s kalijem in fosforno kislino, se prepričamo z gnojilnimi poskusi ali pa z analizo sena. Analiza zemlje nam pa ne more dati dovolj zanesljivih podatkov o razpoložljivosti zalogi teh hranil, ki jo dejansko travniške rastline lahko prisvojijo.

Gnojilni poskusi so lahko večletni in zato bolj točni, lahko pa so tudi kratkotrajni, vendar za prakso zadostni. Poslednji sestoj v tem, da približno 1 ar travnika gnojimo s fosforno kislino, 1 ar s fosforno kislino in kalijem, 1 ar s fosforno kislino in dušikom, 1 ar s kalijem in dušikom, 1 ar pa ne gnojimo. S tehtanjem pridelkov teh šestih parcel (sena in otave) ugotovimo, katera gnojila so pokazala največji uspeh; s temi gnojili v prihodnjem letu celotno površino travnika.

Gnojilni poskusi so umestni samo takrat, če travniki niso preveč razkosani po različnem svetu. Na tleh razne kakovosti bi bili poskusi preveč številni in zamudni.

Nekateri strokovnjaki so mišljenja, da z analizo krme lahko ugotovimo, koliko hranil imajo travniške rastline na razpolago v zemlji. Ako zemlji primanjkuje kalija in fosforne kisline, vsebuje tudi krma zelo malo teh snovi. Pri kaliju se giblje odstotek od 1.2 do 2%, pri fosforni kislini pa od 0.2 do 0.7%.

Gnojilni poskusi ali analiza krme so na mestu šele po večletni uporabi umetnih gnojil. Našim gospodarjem se zaenkrat ni bati, da bi travniki ne potrebovali večjih količin umetnih gnojil. Zato naj travniške gnoje po možnosti z dušičnatimi gnojili, kot smo opisali, na vsak način pa s fosforno kislino in s kalijem.

Osuševanje vlažnih travnikov in odprava kislosti njihovih tal

Pri večini naših gospodarstev je prehrana živine preko zime in še čez navezana na suho krmo. Ker pa pridelamo na naših travnikih ob dosedanjem načinu gospodarjenja zelo malo krme, se živinoreja ne more uspešno razviti. Malo živine zopet daje le toliko gnoja, da se z njim deloma krije potreba njiv, za travnike pa le izjemoma kaj ostane. Nedovoljno gnojene njive in travniki seveda ne dajejo onega pridelka, ki bi bil potreben za uspešen razvoj celokupnega gospodarstva.

Če hočemo izboljšati to nezdravo sosledje — malo krme — malo živine — malo gnoja — malo pridelka —, moramo povečati najprej pridelek krme.

En način, kako povečati proizvodnjo krme, bi bila setev krmnih mešanice, ki jo je »Kmetovalec«² že česče priporočal. Pravilno sestavljene in v primernih časovnih presledkih posejane mešanice krmnih rastlin obrodijo obilo zdrave in na beljakovinah bogate zelene krme, ki nam omogoča prehrano živine od maja do jeseni; vkisane (ensilirane) krmne rastline pa zmanjšujejo porabo suhe krme pozimi in s svojim vitaminskim bogastvom ugodno vplivajo na prebavo, izkoriščanje ostale hrane in zdravje živine sploh.

Drug način, ki zahteva večletnega, načrtnega dela, pa bi bila poprava in pravilno oskrbovanje naših travnikov.

Naši travniki zavzemajo le nekoliko manjšo površino od njiv. Zato je škoda, ki jo vsako leto utrpimo vsled pomanjkljivega oskrbovanja travnikov, zelo velika in gre v težke milijone.

V čem se sestoji načrtno delo za zboljšanje travništva?

Praksa je pokazala, da setev dobrih trav, gnojenje in branjenje travnikov nimajo pričakovane učinke, ako tlo ne nudi travniškim rastlinam osnovnih pogojev za njihovo rast, t. j. pravičnega odnosa vlage in zraka ter povoljne nevtralne reakcije.

Prvo naše delo bodi zato posvečeno ureditvi vodnih razmer v zemlji.

Mnogo naših travnikov se razprostira na nižinskem svetu, ki je bil ravno vsled visokega stanja talne vode in nevarnosti pred poplavlami odmerjen travnikom in ne njivskim kulturam. Storjena pa je bila velika napaka, ker teh travnikov večji del nismo osušili.

Preveč vlažna nižinska tla niso prikladna za rast sladkih trav, ki dajejo zdravo in tečno krmo. Takšna tla so nedovoljno zračena; koristne bakterije ob pomanjkanju

zraka ne morejo prav uspevati; organska snov se težko in nepopolno razkrajja, vsled česar nastajajo škodljive kisline, ki jih lahko prenašajo le ničvredne kisle trave, zelišča in mahovje. Dosejavanje slabo zarastlih mest kakor tudi setev novih travnikov konča prej ali slej na preveč vlažni in kisli nižinski zemlji z neuspehom. Pri tem ne pomaga nobeno gnojenje, ker pomanjkanje bakterij in zraka onemogoča preobrazbo hranil v rastlinam pristopne oblike.

Vlažno zemljišče osušimo na dva načina: z drenažo in z odprtimi, površinskimi jarki.

Iz gospodarskih razlogov dajemo prednost drenaži. Drenaža je sicer dražja in zahteva strokovne izvedbe; ne odvzema pa obdelovalne površine in ne rabi vsakoletnih popravil, kot je to slučaj pri odprtih jarkih.

V negotovih prilikah se marsikdo težje odloči na večje investicijsko delo. Zato se bomo danes zadevali večinoma s površinskimi odvajanjem odvišne vode.

Prvo pomladansko delo na travnikih mora biti posvečeno ureditvi odvodnih jarkov. Odvodni jarki morajo biti primerno globoki (na težkih zemljah 60—80 cm, na lažjih 40 do 60 cm), blagega nagiba, da se ne krušijo in očiščeni plevela in grmičevja ter naplavljenega mulja na dnu.

Poleg osuševanja moramo skrbeti v prvi vrsti na nevtraliziranje kisle reakcije travniške zemlje. Ze z odvodnjevanjem in obdelovanjem (zračenjem) zmanjšujemo kislost tal. Mnogo bolj učinkovito in do kraja pa nevtraliziramo kislota tla z gnojili, ki delujejo alkalno. Takšna gnojila so vsa ona, ki vsebujejo apno bodisi kot glavno ali postransko snov.

Iz obilice kisljih trav v travnati ruši sklepamo, da so tla močno kislota. Točno stopnjo kislosti pa ugotovimo s poskusom 5% raztopine solne kisline.

Močno kislota tal iz praktičnih razlogov ne moremo na mah nevtralizirati. V to svrhu bi bile potrebne velike količine apnenih gnojil, ki bi jih brez škode za rast travniških rastlin ne mogli naenkrat rastrestri na travnike. Pri »apnenju« moramo nadalje upoštevati, da apno osvobaja iz spojin dragoceni kalij, katerega zato voda izpira v nižje, nedosegljive sloje. Na drugi strani pa apno veže nase fosforno kislino in jo tako odvzema travnim koreninam. Oba ta procesa — osvobajanje kalija in vezanje fosforne kisline — bi ob premočnem apnenju potekala preveč burno in ne bi bila v skladu z rastom travniške ruše, ki le postopoma in kolikor toliko enakomerno črpa vsa hranila iz zemlje. Iste izgube kot pri kaliju bi nastale tudi pri dušiku.

Močno kislota tla bomo zato polagoma nevtralizirali. Prvo leto bomo na travnike potrosili največ apnenih gnojil in sicer 20 do 30 g apnenca ali laporja, zmletega v fino moko, ali polovično količino žganega apna. V naslednjih letih bomo gnojili kislota travnike z onimi fosfornimi gnojili, ki vsebujejo apno (Tomasova žlindra ali kostna moka), od kalijevih gnojil, ki apna ne vsebujejo, pa bomo izbrali visokoprocentsna gnojila, katerih kislota učinek je najmanjši. Prav primerno gnojilo za kislota travnike je lesni pepel, ki poleg kalija in fosforne kisline vsebuje dobro tretjino apna. Pozneje bomo vsako 4. leto močnejše apnenje ponovili, dokler ne bomo popolnoma nevtralizirali kislota tal.

V praksi se je pokazal uspešen tudi sledeč postopek za osuševanje zelo vlažnega nižinskega sveta, ki je obenem prehod iz stalnega na umetno travništvo.

Travniki se jeseni globoko zorje na sloge po dve brazdi. Slogi se puste čez zimo nepobranani, da se čim bolj prezračijo in osu-

še. Pomladi na sloge posejemo koruzo; ko koruzo okopamo, slogov ne ravnamo, ampak le zatiramo čim več plevela. Jeseni zemljo enako zorjemo kot prvo leto in prihodnje leto ponovimo setev koruze. Po žetvi pridelka zemljo zorjemo na ogone, apnimo in prihodnjo pomlad posejemo s travno mešanico. Po štirih letih zopet zorjemo tako posejan umeten travnik in ponovimo oranje na sloge in dvoletno gojitev koruze.

S tem postopkom uničimo najprej ničvredno kislota travniško rušo, pridelamo ko-

ruzo kot zeleno krmo in na prezračenem in plevela prostem zemljišču nakosimo v štirih letih več sena in otave, kot bi nam jih vrgele v šestih letih prvoten zamočvirjen travnik.

Z osuševanjem in nevtraliziranjem kislota tal stvorimo šele podlago za izboljšanje kakovosti pridelka. Na tako »urejenih« travnikih uspevajo sladke trave in detelje, ki jih gotov odstotek primešamo travni mešanici. Kolik pa bo pridelek travnikov, bo odvisno od gnojenja.

Sadjarstvo

Pomladansko škropljenje sadnega drevja

Dočim smo pri zimskem škropljenju sadnega drevja pokončevali škodljivce z jedkimi, močnejšimi sredstvi (5—10% arborinom, 15—20% žvepleno-apneno brozgo), se poslužujemo pri pomladanskem škropljenju blažjih sredstev, da ne bi poškodovali mladih in nežnih listov in poganjkov. Vendar dosežemo tudi s temi sredstvi uspeh, ker so škodljivci v pomladanski dobi življenja in razplojevanja mnogo bolj občutljivi kot v zimski dobi počitka. Treba je le izbrati za vsakega škodljivca primerno sredstvo in ga uporabiti v pravem času.

Škodljivci rastlinskega rodu — glivice — zatiramo z bakrenimi in žvepleni sredstvi.

Škodljivci živalskega rodu — ličinke, gosence, hrošče, ki žoro mlado listje, pokončujemo z želodčnimi strupi, najčešče z arzenovimi sredstvi. Ušem, pršicam in bolham; ki listov ne žoro, temveč sesajo hrano iz notranjosti listov in lubja, s temi strupi ne pridemo do živega. Proti njim se borimo s kontaktnimi (kožnimi) strupi kot so tobačni prah in izvleček (ekstrakt), bolhač, mazavo milo i. dr. Ti strupi delujejo neposredno ali pa s svojimi hlapi na kožo oziroma dihalne in živčne organe na njej. Poudariti moramo še eno razliko med zimskim in pomladanskim škropljenjem.

Pri zimskem škropljenju nismo bili vezani na kratek rok; škropili smo ali jeseni, ko je listje odpadlo, ali pomladi, predno je drevje odgnalo (februarja ali v začetku marca). Vsi škodljivci so tičali negibni kot bube, zimska jajčeca, zimski trosi in dr. v svojih skrivališčih na drevju, odpadlem listju ali v zemlji. Drugače pa je s pomladanskim škropljenjem. Pomladi so vsi škodljivci zelo živahni, selijo se z enega drevesa na drugo in izredno naglo množijo. Ako s škropljenjem zamudimo ugoden trenutek, ne dosežemo pravega učinka. Škodljivci so svoje uničevalno delo že opravili ali pa svoj bodoči zarod poskrili na toliko mest, da jih tudi z večkratnim zapoznelim škropljenjem ne moremo zatreti.

Najuspešnejše se obranimo škodljivcev, če jih poznamo in vemo za ves njihov življenjski razvoj. Ker pa je škodljivcev zelo mnogo in je za to znanje potrebno mnogo uka in izkušnje, jih zatiramo po neizbežnih receptih tako glede časa kot tudi škroplilnega sredstva.

Številno in čas pomladanskih škropljenj se ravna po jakosti, s katero škodljivci napada v posameznih letih drevje, po vremenu in po sorti dreves.

Škropljenje pred cvetjem izvršimo v času od začetka brstenja do takrat, ko se odpre cveti. Uperjeno je predvsem proti škrlupu (krastavosti) in gosencam sukača, zlatnice, glogovega belina, zimskega pedica in dr.

Nekateri sadjarji prično borbo proti škrlupu še pred brstenjem z močnejšo bakreno — ali žvepleno — apneno brozgo. Pokazalo pa se je, da to škropljenje ne zažleže toliko, da bi lahko opustili omenjeno škropljenje pred cvetjem.

S kakšnimi sredstvi škropimo pred cvetjem?

Proti škrlupu in drugim gljivičnim škodljivcem uporabljamo ¾—1% bakreno-apneno brozgo ali pa 2½% žvepleno-apneno brozgo, oziroma žveplov preparat »polibarit«.

Da ne bi morali posebej škropiti proti škodljivcem, ki z obžiranjem delajo škodo sadnemu drevju, primešamo na 100 l bordoške ali kalifornijske brozge 300 gr Meritola. Ker je arzen hud strup tudi za čebele in domačo živino, moramo prvo pomladansko škropljenje izvršiti res pred cvetjem, dokler so cveti še zaprti. Nikakor pa ne smemo z arzenovimi sredstvi škropiti med cvetjem. Trave pod drevjem ne smemo pokriti 2—3 tedne po škropljenju, dokler je dež ne izpere.

Za borbo proti sesajočim žuželkam (ušem in dr.) se bomo letos poslužili tobačnega izvlečka ali pa izvlečka mušjega lesa (kvasije). Obe ti sredstvi se lahko mešata pred uporabo z bordoško brozgo, ne smeta se pa dodati kalifornijski brozgi, ker izgubita skoro ves učinek. Za 100 litrov škropiva porabimo 1½—2 kg tobačnega izvlečka ali mušjega lesa.

Ker letos ni dobili mazovega mila, ki poveča in podaljša učinek tobačnega izvlečka in izvlečka mušjega lesa, bomo morali s temi sredstvi škropiti česče, po potrebi celo vsak drugi dan.

Škropljenje po cvetju izvršimo prvič tekoma 8 dni po cvetju, ko so cvetni lističi po večini odpadli. Uperjeno je predvsem proti jabolčnemu zavijaču in ponovno proti škrlupu. Če hočemo pridelati prvovrstno sadje, moramo to škropljenje ponoviti vsaj še dvakrat v presledku 2—3 tednov, ko so plodovi debeli kot lesnik in nato kot orh.

S kakšnimi sredstvi škropimo po cvetju?

Ker bordoška brozga zlasti v vlažnem vremenu osmudi mlado listje, jo razredimo na približno ½% jakosti. Še bolje pa je, da po cvetju škropimo rajši samo s kalifornijsko brozgo. Proti škodljivcem živalskega rodu uporabimo ista sredstva kot pri škropljenju pred cvetjem.

Kako se pripravljata bordoška in kalifornijska brozga, je večini sadjarjev znano. Vendar ne bo odveč par besed o tem.

Bakreno-apneno brozgo, t. j. bordoško brozgo jakosti 1% si pripravimo, če raztopimo v posebni posodi 1 kg galice v 50 l vode, v drugi posodi, ki drži najmanj 100 l, pa ugasio 350—400 gr. živega apna in

dolijemo 50 l vode. Sele tisti dan, ko nameravamo škropiti, napravimo brozgo. T. j. vlijemo galico v tankem curku in ob neprestanem mešanju v apno raztopino. Z belim fenolftaleinovim papirjem preizkusimo, ako je apno vezalo vso galico. Če ostane papir bel, dodamo toliko apna, da pordeči. Tudi rdeči lakmusov papir, ki pomodi v pravilno pripravljeno brozgo, nam lahko posluži kot merilo.

Pomni: ako je apna premalo, škropovo osmeđi listje, ako pa je apna preveč, zgubi brozga skoraj vso učinkovitost. Brozga že drugi dan postane manj vredna, po par dneh je pa sploh neuporabna.

Žvepleno-apno ali kalifornijsko brozgo pripravimo iz 1450 gr. žveplene prahu, 850 gr. živega apna in 10 l vode. Brozgo kuhamo pri blagem ognju, dokler ne pordeci (približno ¾ ure). Izparelo vodo nadoknadimo. Za pripravo 2½% brozge razredčimo 2½ l na gornji način prirejene temeljne brozge s 100 l vode. Tudi to brozgo moramo uporabiti sveže pripravljeno.

Od obrambnih sredstev ima Kmetijska družba na zalogi temeljno (normalno) kalifornijsko brozgo, žveplov preparat »polibarit«, arzenov preparat »meritol« in mušji les (kvasijo). Navodila za uporabo preparatov so tiskana na omotih in jih zato ne navajamo.

teden je po en- dva- do trikrat deževalo, cziroma so bile nevihte z nalivi. Vmes pa so bili lepi, sončni, v drugi polovici meseca zelo vroči dnevi. Vinogradi so kazali povsod prav lepo.

Mesec avgust je bil v drugi tretjini posebno vroč, kakor avgust mora biti. V prvi in zadnji tretjini so bile krajevne nevihte s točo. Stanje vinogradov je ostalo prav dobro. Bogati nastavek se je v glavnem ohranil, v kolikor ga krajevno ni zmanjšala toča, cziroma peronospora in oidij, ki pa nista prehudo nastopila. Izgledi za trgategv so ostali dobri zaenkrat kar se tiče množine pridelka.

Ugodno vreme meseca avgusta se je nadaljevalo tudi v septembru. V začetku meseca je bilo nekaj dežja, od 5. IX. pa tja do 21. IX. je bilo lepo vroče vreme — prvi pasji dnevi —, ko je tega dne huda nevihta ohladila ozračje, kar je trajalo z rahlimi padavinami do konca meseca. V celoti pa je mesec september dobro podpiral zorenje grozdja.

Tudi mesec oktober je še bil vremensko ugoden do zadnje tretine, nakar je začelo slabo vreme, ki se je vlečilo do konca leta. Tako se je tudi trgategv opravila v ugodnem vremenu.

Takšni so torej bili za vinski letnik 1943. vegetacijski pogoji, ki so dali glede množine zadovoljivo trgategv povsod, kjer ni bilo hujših uim in kjer so bili pogoji v trti sami in v proizvodni moči zemlje dobri, prav dobro pa tudi glede kakovosti tam, kjer se ni trgalo prezgodaj.

Vinarstvo

Vegetacijski pogoji za vinski letnik 1943

Ing. Ivo Zupanič

Vsa kmetijska proizvodnja je odvisna od proizvodnih činiteljev, ki so v rastlini, v zemlji in v vremenu.

Pri vinski trti, ki daje pridelke več desetletij, je pred vsem množina pridelka odvisna od starosti in zdravja, pa tudi od sorte, nadalje od kakovosti in produkcijske meči zemlje, v veliki meri pa vpliva tako na množino, še bolj pa na kakovost pridelka vreme, zlasti v vegetacijski dobi, ko je v trti vidno bujno življenje, pa tudi vreme v dobi počitka — pozimi, ki lahko ima svoj negativen, uničujoč vpliv, in končno še vreme prejšnjega poletja in jeseni.

Poletje in jesen l. 1942. sta bila izredno ugodna za tvorbo in dozorevanje zimskih oces, v katerih je že izdelan nastavek za sledečo letino. Le redkokedaj so les in ž njim vred zimski očesa tako dobro dozorela kakor v tem letu. Na podlagi tega dejstva se je moglo računati v l. 1943. z dobro vinsko letino, pred vsem kar se tiče množine pridelka.

Zimski meseci od l. 1942. na 1943. s snegom in z znosnim mrazom so bili taki, da niso mogli napraviti vinski trti nikake škode, saj je dosegel nekoliko hujši mraz samo mimogrede temperaturo -19° C in to 11. januarja.

Začetkom februarja je sneg skopnel. Malo je deževalo in snežilo še 7. in samo deževalo 16. II. Ves ostali februar je bilo lepo vreme. Zadnji teden je bil posebno tople. Vinska trta je prezimila odlično.

Mesec marec je bil izjemni dva dni na koncu meseca brez padavin. Bil je sušec v pravem pomenu besede, ki obeta suho leto, vinogradnikom pa dobro vno. Ves mesec je bil vetroven, hladen s slanami, kar je zadrževalo prerano vegetacijo.

April ni bil prav nič aprilski. Lepo vreme prejšnjega meseca se je nadaljevalo. 40 mučnikov, ki so začeli svoj vremenski režim 10. III. brez padavin, je bilo vremensko doslednih do konca. V prvi polovici meseca aprila je bila zjutraj večkrat slana, v drugi polovici pa ne več. Vsak teden je po enkrat nekoliko deževalo, kar je vsaj delno osvežilo izsušeno zemljo. V tem času je začela vinska trta bujno odganjati ter se je proti koncu meseca že videl dober nastavek na stegnjenih mladica h zlasti v ugodnih, toplih legah.

V prvi tretini meseca maja je dež izdatno namočil zemljo. Druga in deloma tudi zadnja tretina meseca sta bili sončni in topli; zadnji dnevi maja pa so bili hladni in deževni. Kakor pri drugih kulturah je bujno

napredovala vegetacija tudi v vinogradih. Povsod brez izjeme se je pokazal bogat nastavek.

Mesec junij je bil zelo deževen, saj je bilo celih 22 deževnih dni, deloma tudi z nevihtami in točo. Vkljub deževju je ocvela vinska trta dovolj dobro in se grozdčki niso kaj več osipali. Tudi peronospora, ki je posebno nevarna v tem času, se ni pojavila v večji meri.

Julij je bil vremensko nestanovitven. Vsak

Kmečka in gosposka vina

Ing. Ivo Zupanič

Rabijo se še tudi drugi različni nazivi kakor kmečka in grajščinska, kmečka in veleposestniška ter kmečka in samostanska, oziroma cerkvena vina.

Ta označba vin po stanu in po družabnem polčanju vinogradnika-prozvajalca pomeni istočasno tudi oceno kakovosti vina, ki hoče posebno poudariti razliko v dobroti in kakovosti vina enega in drugega. Gosposko, grajščinsko, veleposestniško in samostansko-cerkveno vino naj predstavlja kvaliteto, je vedno boljše in tudi več vredno kakor pa kmečko vino, ali z drugimi besedami — »kmečka kislica«.

Ti primerjalni, oziroma različni nazivi vina se rabijo še tudi dandanes ponekod. Nekateri gostilničarji so radi vzdrževali dober glas svojega podjetja s tem, da so točili gosposka, grajščinska vina, ki bi naj imela še večjo privlačno silo, če so bila od kakih grofov ali knezov.

Takšen način razlikovanja, oziroma ocenjevanja kakovosti vina seveda ni prav nič več sodoben, je nesocialen, mnogokrat krivičen in do neke mere žaljiv za kmečko vinogradništvo, ki se ga hoče s tem omalovaževati.

Odkod in zakaj ta svojevrstna ocena?

Pogledati moramo stoletja nazaj in si predočiti stanje kmetijstva v splošnem in vinogradništva posebej iz pravnega in gospodarskega vidika.

Grajščaki — razno plemstvo, samostani in cerkev so bili lastniki zemlje in istočasno nosilci oblasti. Vodili so javno upravo in sodstvo nad kmečkim prebivalstvom.

Vsa ta gospoda je bila v primeri s kmečkim ljudstvom, z ubogo rajo v pravem pomenu besede, v splošnem več ali manj šolana in je živeła po gosposko urejeno lepo

in prijetno življenje. V vinogradnih pokrajinah je gospoda posvečala posebno pažnjo vinogradništvu in razumljivo tudi kletarstvu. Zlasti so se v tem odlikovali v srednjem veku in v začetku novega veka samostani. Vinograde so zasajali izključno le v najboljših in najprimernejših položajih ne samo z domačimi, temveč tudi z dobriimi tujimi sortami. Pod vodstvom oskrbnikov-strokovnjakov in strogim nadzorom valptov so dobro obdelovali svoje vinograde s svojimi podložniki. Ker jim je šlo za dobro kakovost vina, se je v njihovih vinogradih trgalo grozdje šele tedaj, ko je bilo z ozirom na vremenske prilike v jeseni vsaj primerno zrelo. Pozne trgategv so bile že v tedanjih časih pravilo. Na podlagi svojih izkušenj so dobro kletarili v velikih in v pretežni večini odličnih grajščinskih in samostanskih kleteh. V velikih sodih, dobesedno v pravih velikanih, se je vino počasi in dobro razvijalo ter se je pilo šele kot dobro staro vino brez pomanjkljivih lastnosti starine. Nega vinogradov in kletarenje z vinom se je na grajščinskih, veleposestniških, samostanskih in cerkvenih posestvih vedno zboljševalo in takšno stanje je ostalo do danes tam, kjer so se taka gospodarstva ohranila in kjer se je vedno dobro gospodarilo.

In kako je bilo v tem času z našim kmetom-vinogradnikom?

Stoletja in stoletja je tlačani gospodi, dokler se ni odpravilo podložništvo l. 1848. On ni bil svoboden in s tem je povedano vse. Bil je popolnoma odvisen od posvetne in cerkvene gosposke.

Zemljišče, ki ni ga je pridobil podložnik od zemljiškega gospoda v zajem, najprej v začasn, scasoma v dosmrtni in končno celo

v dedni zajem ali zakup, je bilo povečini razumljivo slabše po kakovosti in položaju kakor gosposka zemlja, zlasti kar se tiče vinogradnega zemljišča, kajti najboljša zemljišča si je obdržal gospod sam in j'h obdeloval v svoji upravi.

Podložništvo še v poznem srednjem veku ni bilo zakonito urejeno niti glede velikosti kmetij, niti glede dajatev najrazličnejših vrst — in teh je bilo mnogo — med njimi desetina in tlaka.

Posebno stališče v podložništvu so zavzele male pokrajine z vinogradi. Podložniški odnosi kmetov-vinogradnikov so ohranjeni v zapiskih o vinogorskih zborih že v 12. stoletju. Gorske bukve kot nekaj pisan »codex generalis« — splošni zakonik — o življenju, delovanju ter o odnosu vinogradnika do vinogorskega gospoda so se pojavile l. 1531. Vsebovale so mnogo administrativnopравnih, še več kazenskopравnih, manj pa civilnopравnih predpisov.

Podložniki se niso smeli svobodno preseeljati, izbirati si zakonskega druga in življenjskega poklica, plačevati pa so morali davčine in pristojbine, oddajati desetino in druge dajatve ter opravljati na gospodovem posestvu tlako. Tlaka je bila odmerjena in neodmerjena. Posebno zadnja je bila podložnikom neznosna, ker jih je poleg odmerjene tlake zemljiški gospod lahko poklical na delo, kadar je hotel. Šele z »robotnim patentom« l. 1778. se je določila tlaka splošno na največ 156 dni na leto. V takih okoliščinah se ubogi podložnik, ki je živel v svoji skromni dimnici — a gospoda v svojih lepih in udobnih grajskih sobanah — pri najboljši volji ni mogel posvetiti lastnemu gospodarstvu v dovoljni meri. Zaradi turških navalov v naše kraje in elementarnih katastrof, ki jih v takratni dobi ni manjkalo, je obubožanje našega kmeta raslo in je postalo življenje nezno. V trpljenju in v izkoriščanju ter v pomanjkanju osebne svobode je bil podložnik brez vsake možnosti, da bi si mogel zboljšati v teku časa svoje borno življenje. Neuk tlačan je otopel ter se je vdal potrpežljivo v svojo usodo. Kadar pa je kmet-tlačan hotel vzeti usodo v svoje roke, vemo iz zgodovine kmečkih puntov, da se mu je to vedno ponescčilo, ker svojih tlačiteljev niti v boju niti v pripravah zanj ni mogel v ničemer nadkriliti.

Popolnoma je razumljivo, da so bili pridelki kmeta-tlačana v takšnih razmerah slabši kakor pridelki gospoda.

Posebno je bila pri večini očividna razlika v kakovosti vina. Vinogradniki-tlačani so gojili le svoje domače in v pretežni večini prav navadne sorte. Obdelovanje vinograda in nega vinske trte je bila povsem primitivna. Tudi če jim je bila zapovedana pozna trgatav zaradi desetine (gornine), ki so jo morali oddajati zemljiškemu gospodu, ta pri navadnih sortah ni mogla dati posebno dobrega vina; pa tudi njihovo kletarstvo je bilo zelo pomanjkljivo, ker jim je manjkalo znanja in dobrih kleti.

Po osvoboditvi kmeta od podložništva in zemljiških bremen so se razmere spremenile predvsem v pravnem in le do neke mere v gospodarskem oziru. Kmet je postal sicer »svoboden« državljan, vendar pa ne moremo trditi, da je postal istočasno na svoji zemlji tudi »gospod«. Svoboda sama mu ni mogla dati blagostanja, kajti tlačilo ga je plačevanje odkupnine in visokih pristojbin. Splošna gospodarska kriza, ki je nastala po osvoboditvi v sredi druge polovice preteklega stoletja, in kmalu za njo pa pojav trsne uši po naših vinogradih sta spravili našega svobodnega kmeta-vinogradnika skoraj na beraško palico. Pre-

mного vinogradov je takrat prešlo v kmečke in narodnostno tuje roke.

Poleg graščinskih in samostanskih vinogradniških posestev, ki izvirajo prav vsa iz starih časov pred osvoboditvijo kmeta, so se pojavili še »gosposki« vinogradi, katere so si nakupili od graščin in od obubožanih vinogradnikov meščani, zlasti trgovci, bogatejši obrtniki in višji uradniki. Le-ti niso kupovali vse vprek, temveč skoraj izključno le boljše vinograde v dobrih položajih. Ker jim je služil vinograd predvsem v oddih in zabavo, so si postavili v vinogradih poleg revnih viničarij lepe in udobne gosposke hiše, kamor je hodila v poletnih mesecih njih obitelj na počitnice, oziroma na letovišče. Meščan, ki ni imel takrat svojega vinograda, ni mnogo pomnil. Ti gosposki vinogradi so bili splošno vzorno obnovljeni in so še danes po večini dobro oskrbovani ter se lahko ponašajo z dobrim vinom; gosposki vinogradi so bili vedno ponos obitelji.

Razlika v kakovosti vinskih pridelkov kmeta in gospode je ostala po osvoboditvi ista, kakor je bila poprej.

Pri obnavljanju vinogradov, ki se je vršilo s podporo države in dežele ter pod strokovnim nadzorstvom okoli četrto stoletja, so se vinogradi sicer zboljšali, ker se je iz državnih in deželnih trsnic izdajalo le trsje dobrih, priznanih sort na primernih ameriških podlagah. Na bivšem Spodnjem Stajerskem je to zboljšanje vinogradov po prvi obnovi bolj vidno kakor na bivšem Kranjskem, kjer so vinogradniki obnavljali svoje vinograde predvsem z zelenim cepljenjem. S tem so razmnoževali v novih nasadih v glavnem zopet one vrste, ki so bile glavne tudi prej v starih vinogradih. Le-te so pa bile navadne, bogatorodeče in poznoreče domače sorte.

Razlika v kakovosti med kmečkim in gosposkim vinom v širšem pomenu besede se je precej zmanjšala po obnovitvi vinogradov, zginila pa žal še do danes ni popolnoma.

Naše stremljenje mora iti za tem, da izgine ta razlika tam, kjer še obstoja, v doglednem času popolnoma. Istočasno pa smemo s ponosom poudariti, da že imamo danes zelo mnogo kmečkih vzornih vinogradov in kmečkih vin, ki so boljša ali vsaj takšna kakor gosposka vina. Na drugi strani pa se srečavamo tu in tam propadajoči gosposki vinogradi in gosposka vina, ki niso nič boljša kakor navadna kmečka vina.

Potrebno je, da podamo zaradi jasnosti karakteristiko ali značilnost gosposkega in kmečkega vina povprečne letine, kakor si to predstavljajo tisti, ki na ta način radi izražajo oceno kakovosti vina.

Gosposka vina v dobrem smislu besede so dobra ali prav dobra mešana in sortna vina. Vina morajo imeti pravilno barvo; bela zelenkastorumeni, rdeča rubinastordečo barvo; gotova vina morajo biti čista, brezhibnega vinskega okusa in duha, harmonična, ne prekislja in več ali manj polna ter gladka. Sortna vina pa morajo imeti poleg navedenega še izraziti sortni značaj. Kratko: vina morajo ugajati ne le navadnemu pivcu, temveč tudi ljubitelju in poznavalcu vin.

Kmečka vina v slabem pomenu besede so navadna lahka, kislata vina brez dobrega vinskega okusa in duha; bela vina so večinoma neprikupne rjave barve in so mnogokrat tudi več ali manj pokvarjena zaradi slabega kletarstva. Če so pa takšna kmečka vina brez napake, pa predstavljajo le prav navadna vina brez posebnih pri-

kupljivih lastnosti kot posledica navadnih grozdnihi sort v vinogradu in večinoma prera- nane trgatve.

Prav žalostna je ugotovitev, da dva sosedna vinograda, eden »gosposki«, drugi »kmečki«, v enaki zemlji in v enakem položaju dasta kakovostno precej različne pridelke. Kdo je temu kriv? Nihče drugi kakor vinogradnik — človek z vsemi svojimi človeškimi lastnostmi in gosposkimi sposobnostmi ter hotenji, s svojim znanjem in voljo, oziroma s svojim neznanjem in gospodarsko brezbrilnostjo. Pogoji za pridelovanje enake kakovosti grozdja v vinogradu so pač za oba enaki.

Vprašajmo se, v koliko je ta razlika v kakovosti kmečkega in gosposkega vina danes še upravičena? Upravičena je samo v toliko, v kolikor je sedanje stanje posledica prejšnjih razmer, ker je vinograd pač večdesetletna kultura.

Gosposki vinogradnik ne obdeluje vinograda sam, temveč njegov viničar, ki mora biti toliko strokovno sposoben in zanesljiv, da zna opraviti vsa vinogradna dela po navodilih svojega gospoda pravilno. Če ima tak »gospod« več vinogradov v raznih krajih, ali pa v enem kraju večjo površino vinogradov, ima navadno posebnega praktično dobro izvežbanega strokovnjaka, ki urejuje nove nasade in vodi vsa dela v mladih in starejših vinogradih na podlagi sodobnih izkušenj široke prakse. Istotako vodi tudi pravilno kletarjenje vina v kleteh.

Kmečki vinogradnik obdeluje vinograd sam s svojo družino, ali delno z najetimi delavci, z malimi vinogradniki, pa tudi z viničarji. V kolikor je tak vinogradnik napreden, strokovno dobro podkovan ter stremi za tem, da pridelata tudi dobro kakovost vina, je tak vinogradnik popolnoma enakovreden gosposkemu vinogradniku v najboljšem pomenu besede. Če pa je kmečki vinogradnik okorel, starokopiten, nedostopen za vsak napredek v korist zboljšanja kvalitete bodisi kar se tiče boljših sort pri obnovi, strokovno pravilnega obdelovanja vinograda, bodisi zlasti glede primerno pozne trgatve in sodobnega kletarstva, ne more doseči boljše kakovosti pridelka, pa naj si obdeluje vinograd sam s svojo družino, oziroma s tujimi ljudmi. Takemu vinogradniku manjka volja in po večini tudi znanje. Sam pa je navadno s svojim pridelkom vedno zadovoljen in to je njemu poglavitno, saj ga po večini tudi sam pospravi.

Velik vpliv na kakovost pridelka pa ima tudi kletarjenje vina v kleti.

Vinograd kot pridobitna kultura je dolgotrajen. Še bolj dolgotrajna pa so gospodarske zgradbe, med njimi zidanice, hrani in viničarije, v katerih so kleti in v katerih vinu domuje. Le-te se ne obnavljajo vsakih 30 do 50 let, kakor vinograd, temveč vzdržijo tudi po 100, 150 in še več let.

Kleti gosposkih vinogradnikov so skoraj brez izjeme dobre; kleti zlasti malih kmečkih vinogradnikov, zidanice in leseni hrani, pa v pre mnogih slučajih niso primerne za dobro kletarjenje z vinom. Neprimerna klet in še bolj neprimerna ureditev onemogočata ali vsaj zelo otežkočata vzgajati dobro kakovost vina, ki se po večini poslabša že zaradi tega, ker naš mali kmečki vinogradnik upošteva pre malo najprimitivnejše zahteve urejenega kletarstva: red in snago v kleti, pravilno ravnanje s prazno posodo, pravočasno in pravilno pretakanje, zalivanje vina in pravilno uporabo žvepla v kletarstvu. V slabem kletarstvu, v slabi kleti tiči tudi vzrok za razliko med gosposkim in kmečkim vinom. Tudi v takih okoliščinah bi se dalo z dobro voljo še marsikaj izboljšati.

Ker pa malemu vinogradniku vedno primanjkuje potrebnega obratnega kapitala zlasti za zboljšanje oziroma obnovo potrebnih gospodarskih zgradb, mu ne preostane drugega, kakor da poišče temu nedostatku kakega 'zhoda. Takšen izhod je mogoče najti samo v skupnosti, v združitvi enakih vinogradnikov v vinarški in kletarski zadrugi.

Taka skupnost se bo lažje zgradila primerno veliko in sodobno urejeno ter z vse-

mi kletarskimi potrebščinami opremljeno skupno zadrugo vinsko klet, v kateri se ne bo kletarilo samo po »gosposko«, temveč se bodo dosegli tudi uspehi, ki bodo na mah spravili s sveta tako nesodobno razlikovalno označbo »kmečkih in gosposkih vin«.

Pri obnovi našega vinogradništva po vojni bo treba posvetiti produkcijskemu vinarškemu združenstvu posebno pažnjo.

Živinoreja

Zobje in starost pri konju

Delovna in plemenska sposobnost konja je odvisna od njegove starosti. Zato skušamo pri nakupu čim bolj točno oceniti starost konja. Približno sliko o starosti si sicer stvorimo že po zunanjem izgledu in gibanju konja, točno pa le na podlagi njegovega zobovja.

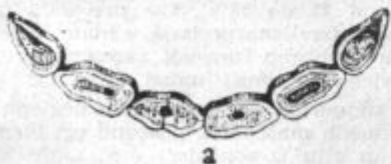
Odrasel konj ima 40 zob: 12 sekalcev, 4 očnjake in 24 kotnikov. Kobilica ima navadno le 36 zob, ker ji 4 očnjaki manjkajo. Najlažje pristopni in najbolj značilnih oblik so sekalci v dolnji čeljusti; zato se pri določevanju starosti oziramo največ na nje.

V vsaki čeljusti se nahaja 6 sekalcev: 2 notranja ali sečnika, 2 srednja ali srednika in 2 zunanja ali krajnika.

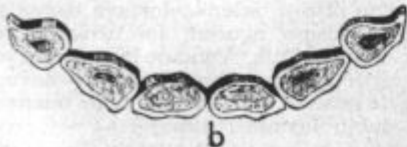
Novorojeno žrebe ima v doljni čeljusti dva sečnika ali pa jih dobi šele po par dneh. Po 4—6 tednih zraste oba srednika, po 6—9 mesecih pa šele oba krajnika. Nekako ob istem času, t. j. po prvem polletu prebijejo dlesen tudi očniki. Tako ima žrebe po najpoznejše $\frac{3}{4}$ leta v doljni čeljusti vse mlečne sekalce in oba očnika. Ti mlečni sekalci se prično nadomeščati s stalnimi zobmi šele, ko žrebe doseže 2½ do 3 leta. Pri ocenitvi starosti do 2½ oziroma 3 let se oslanjamo torej na obliko mlečnih zob.

Mlečni zobje so manjši od stalnih in ob straneh gladki, to se pravi, da nimajo podolžnih brazdic, kot jih imajo večji stalni zobje. Pač pa so mlečni zobje prav tako kot stalni na gornji strani vdolbeni. Z žvečenjem se zobje tarejo; vdolbina se vedno bolj manjša in končno izgine. Po prvem letu izgine vdolbina na sečnikih, ki sta prva zrastle in zato najdalje časa v uporabi. Po poldrugem letu se zgleda vdolbina na srednikih, ob koncu drugega ali ob začetku tretjega leta pa izgine vdolbina tudi na krajnikih.

Ko žrebe dopolni 2½ do 3 leta, prične nadomeščati mlečne sekalce s stalnimi. Prva zrastle stalna sečnika, eden za drugim.



a



b



c



h



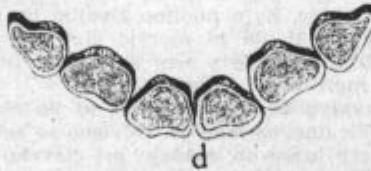
g



f



e



d

Zobje pod a) pripadajo 6 letnemu konju: so ovalni v smeri čeljusti (zobala), vdolbini sečnikov sta že po večini zbrušeni. Zobje pod b) so od 7 letnega konja; temni vdolbini sta že skoraj izginiti tudi s srednikov. Zobje pod c) so od 11 letnega konja; vdolbini zginjata tudi s krajnikov. Zobje pod d) pripadajo 14 letnemu, pod e) 14 letnemu, pod f) 17 letnemu, pod g) 20 letnemu in pod h) 23 letnemu konju. Primerjaj, kako se z leti spreminja oblika krone in jamice oziroma znaka v njej od ovalne na okroglo, trikotno in končno skoraj obratno ovalno!

Konj, ki nima razvitih obeh sečnikov, torej ni še prekoračil tretjega leta.

S 3½ leti pričneta izpadati mlečna srednika in na njihovem mestu rasti stalna srednika; konj torej dobiva 4 stalne zobe.

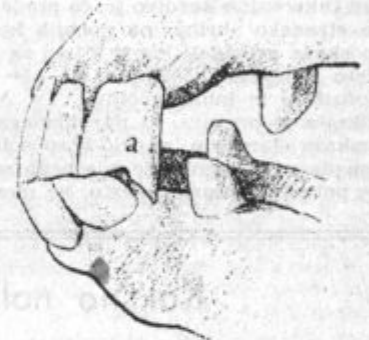
S 4½ leti pričneta končno izpadati tudi mlečna krajnika in rasti stalna krajnika. S petimi leti ima konj razvite v doljni čeljusti vse stalne sekalce; med tem časom je zamenjal tudi mlečna očnjaka s stalnima, vendar v manj pravilnem presledku, na katerega se ne moremo oslanjati.

Od izpolnjenega petega leta določamo starost konja po obliki vdolbine na posameznih sekalcih in škrbini (ostrini) krajnikov.

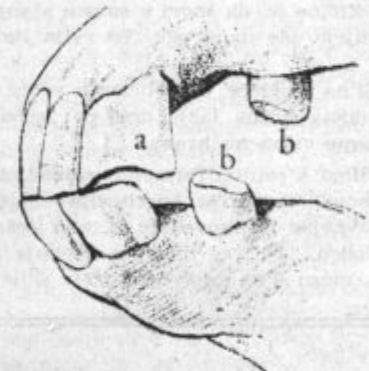
Sekalci so zgoraj ovalni v smeri čeljusti, nato se polagoma zaokrožujejo, od sredine navzdol pa so podobni trikotniku, ki se proti korenu vedno bolj ožji in končno postane skoraj ovalen, toda v nasprotni smeri kot na gornjem kraju. Zobje se s starostjo od zgoraj vedno bolj brusijo; ker pa iz korenine hitreje rasejo, kot se zgoraj obrabljajo, postajajo s starostjo vedno daljši in položni, na ven nagnjeni.

Vdolbine na sekalcih dolnje čeljusti se obrusijo v presledkih enega leta. Tako izgine vdolbina sečnikov v šestem letu (slika a), srednikov v sedmem (slika b) in krajnikov v osmem letu (slika c).

Zobe gornje čeljusti si težje ogledamo. Za presojo starosti ni potrebno, da jih jemljemo v obzir. Kljub temu omenjamo, da zginja vdolbina gornjih sekalcev, ki je še enkrat globlja kot pri dolnjih sekalcih, takole: v devetem letu pri sečnikih, v desetem letu pri srednikih in v enajstem letu pri krajnikih.



Na zunanjem robu krajnika ima 9—10 leten konj ostro škrbino a). Očnjaka sta že nekoliko otopela.



Pri 14 letnem konju je škrbina že raztegnjena čez cel krajnik in manj izrazita. Očnjaka sta že zelo zbrušena.

V devetem do desetem letu se pojavlja ob straneh krajnikov gornje čeljusti vsled izgledanja ostra škrbina. V naslednjih letih se škrbina širi polagoma preko celega krajnika in zato postaja manj izrazita. Sicer se vzporedno s krajniki gornje čeljusti brusijo tudi vsi 4 očnjaki, vendar pa nam te spremembe ne zadostujejo za oceno starosti. Zato se zatečemo zopet k sekalcem dolnje čeljusti.

Ako pogledamo natančneje obliko zobov, prav za prav njihovih kron, vidimo, da se spreminja od ozke, ovalne na širšo, okroglasto, nato trikotno in končno skoraj obratno ovalno. Prav tako kot se z leti spreminja oblika krone, se spreminja z njo tudi

oblika znaka, ki se pojavlja v sredini krone potem, ko se vdolb'na zbrusi.

Pó obliki zobne krone in omenjenega znaka na sekalcih dolnje čeljusti lahko od 9. leta dalje ocenimo starost konja na približno 2—3 leta točno.

Od 9. do 11. leta je površina krone na dolnjih sekalcih podolgovata v smeri čeljusti. V tej dobi nam cenitev olajšajo sekalci gornje čeljusti, kot smo že omenili.

Od 12. do 14. leta postaja krona sekalcev dolnje čeljusti okrogla (slika d in e), vendar je še vedno bolj široka kot dolga. Med 15. in 17. letom se širina krone izenači z debjino, od 18. do 20. leta pa postane krona daljša in izrazito trikotne oblike (slika g). V naslednjih 3 letih se še bolj podaljša (slika h), od 24. leta naprej pa postane narobe jajčasta.

Pri oceni starosti na podlagi zobov moramo računati tudi na morebitne sleparije.

Nepošteni prodajalci vdolbejo včasih na sekalcih umetne vdolbine, da bi na ta način zmanjšali starost konja. Če točno pogledamo te umetne vdolbine, vidimo, da niso omejene s svetlim robom zobne steklenine (emajla), kot je to slučaj pri naravnih vdolbinah.

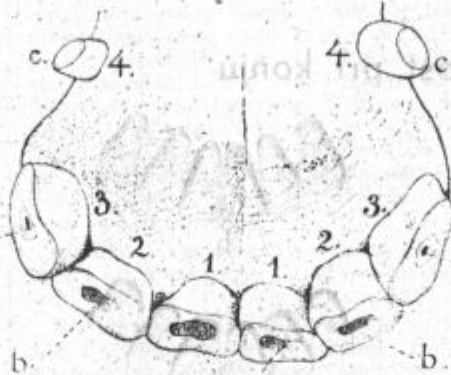
Prav tako sodno kaznivo je, če prodajalec odbije stransko skrlino na gornjih krajniških in skuša prikazati konja s tem za kakšno leto mlajšega. Običajno sta obe prevari združeni in lahko uočljivi.

Redkejša je prevara, ki naj mladega konja prikaže starejšim, za delo že sposobnim. Sem spada n. pr. izruvanje mlečnega sekalca. Če potipamo prazno mesto, ne moremo

otipati mladega stalnega sekalca, ki pri naravnem menjanju takoj poganja iz čeljusti.

Pri pregledu so vsi konji, ki so jim brezvestni prodajalci brusili, dolbili ali izdirali zobe, nemirni in plašljivi ter se ne puste pregledati.

Konju, kateremu želimo pregledati zobe, se približamo z leve strani. Z levico primemo doljno ustnico in jo povlečemo navzdol, s palcem in kazalcem desne roke pa primemo jezik in ga s strani potegnemo ven. Pregled moramo izvršiti hitro, ker so na splošno vsi konji precej nestrpni.



Umetne vdolbine na sečnikih (1) in srednikih (2), ki so brez svetlega roba, naj bi konja pomladile. Da pa konj ni 5 leten, temveč 8 leten, dokazujeta tudi že skoro izginuli naravni vdolbini krajniškov in obrušena očnjaka.

Kakšno nalogo opravlja slina

1. Slina najprej navlaži in omehča hrano, tako da ne more poškodovati (raniti) sluznične požiralnika in prebavit.

2. Slina stalno ovlažuje usta in omogoča okus. Znano je, da snovi v suhem stanju ne učinkujejo ene na druge. To velja tudi za okus.

3. Slina prevleče, obda hrano s svojo sluzjo; takšna hrana lažje drsi po prebavilih kot samo cvlažena hrana.

4. Slina s svojim fermentom diastazo ali ptialinom razstavlja (prebavlja) škrob v enostavnejše ogljikovodike in tako lajša delo želodcu. Največ diastaze vsebuje slina konja, manj slina prežvekovalcev; slina me-

sojedcev in prešiča pa je v pogledu ptialina brez učinka.

5. Slina s svojo vodo topi razne enostavnejše ogljikovodike (sladkorje), anorganske soli in topljive beljakovine.

Slina igra pri krmjenju in prebavi torej važno vlogo. Zato nudimo živalim hrano v takšni obliki, da jo morejo čim bolj premešati s slino; le v tem slučaju jo tudi v polni meri lahko izkoristijo.

Zanimive so količine slin, ki jih človek in žival dnevno izločijo. Odvisne so seveda od vrste hrane in znašajo pri človeku 200 do 800 gr, pri konju do 40 kg, pri govedu pa do 60 kg. Pri žvečenju 1 kg ovsu izloči konj 2 kg slin, 1 kg suhe krme pa 4 kg slin.

Krompirjevka kot krma za govedo

Do danes še nimamo dovolj praktičnih izkustev o vplivih, ki jih ima pokrmljena krompirjevka na živalski organizem. Njene uporabe smo se izogibali iz dveh razlogov. Prvi je bil ta, da krompirjevka vsebuje poseben strup (solanin), ki povzroča zastrupljenje, ako dospe v večji količini v telo. Drugi razlog pa je spoznanje, da krompirjevka poveča pridelek gomoljev, ako je ne požanjemo, dokler se ne posuši, oziroma dokler gomoljev ne nameravamo izkopati.

Morda bodo novi poskusi spremenili naše mišljenje in dosedanj prakso glede uporabe krompirjevke. Tako je n. pr. prof. dr. Foltz ugotovil, da lahko pravilno posušena krompirjevka zamenja polovico dnevnega obroka pri molzni živini, ne da bi postabljala količino in kakovost mleka. Tudi okisana krompirjevka prav nič ni škodovala

zdravju ali okusu mleka, četudi so jo dobile živali dnevno celih 20 kg.

Pri teh poskusih pa se je polagalo največje pazljivost, na pravilno pripravo krompirjevke, za katero je treba izpolniti tele pogoje:

1. Krompirjevko moramo požeti, dokler je še zelena. Močno osušena in od plesnobe (fitoflore) napadena krompirjevka je neuporabljiva.

2. Krompirjevko moramo požeti prej, kot prične kopati krompir, da je ne bi onesnažili z zemljo. Vendar lahko obavimo žetev največ 14 dni pred kopanjem, da ne bi preveč zmanjšali pridelka gomoljev.

3. Krompirjevke ne smemo sušiti na zemlji in vlažnih mestih, ampak le na stryeh ali pod kozolci (med gredami).

4. Najsigurnejšo krmo nam da ensilirana krompirjevka. Krompirjevko v to svrhu dobro sesekljamo in, če le moremo, pomešamo z zeleno koruzo ali s kakšno drugo zeleno krmo ter po potrebi osolimo.

Konjem tudi vkisane krompirjevke ne pokladamo, ker so njihova prebavila zelo občutljiva tudi za neznatne peščene in zemljine drobce, ki se primešajo krompirjevki tudi ob pazljivem pripravljanju.

Gospodinjstvo

Masti in olja

Ing. Mirko Lindtner

Ves svet se bavi danes, ko živimo v izrednih razmerah, z vprašanjem prehrane človeka.

Med najvažnejša živila spadajo brez dvoma poleg beljakovin in ogljikovih hidratov tudi masti in olje. Dočim se je razdelitev hrane, ki vsebuje beljakovine in pa one z ogljikovimi hidrati še dokaj ugodno rešila, nastopajo v pogledu masti in olja težkocče, ker teh živil ne pridelamo v dovoljni količini.

Gospodarski krogi skušajo sicer vprašanje maščob rešiti s povečano prašičrejo, in celo meščani sami se v sil baviijo v malem s to panogo, da bi se založili z mastjo. Vendar pa primanjčkanje hrane za racionalno rejo prašičev ovira ene in druge ter rezultati v tem pogledu niso zadovoljivi.

Edina rešitev iz tega kočljivega vprašanja je gojitev rastlin, ki dajejo večje količine rastlinskih maščob. Pri nas prihaja v poštev večja setev buč in sončnic. Razpravljanje glede njih gojitve prepučam drugim strokovnjakom, hočem le podati nekaj smernic v pogledu primerjave živalskih masti (v prvi vrsti svinjske masti) in rastlinskih maščob (t. j. bučno olje in olje iz sončnic), kakor tudi glede njihove prebave in izkoriščanja za prehrano.

Od živalskih maščob je najslabše prebavljiv loj, ki je za prehrano najslabši, ker ga človeško telo prebavi komaj majhen del. Večji del loja torej pri prehrani ne pride v korist kalorijam, ki jih človek potrebuje za vzdrževanje telesa. Pripomniti je še, da loj prenese kot zabelo samo čisto zdrav človek in še ta samo omejeno količino.

Svinjska mast je nekoliko bolj prebavljiva in jo zdrav in normalen človek prebavi od 25 do 35%. Vsa preostala mast pa neprebavljena prehaja v blato, tako da se za prehrano izkoristi razmeroma mala kalorična vrednost masti.

Poglejmo pa, kako je v tem pogledu pri rastlinskih maščobah, posebno pri bučnem olju in olju iz sončnic.

Bučno olje je zelenkastorjave barve, kar nas, ki nismo naučeni na uživanje tega olja, malo odbija. Vendar je pa okus dokaj prijeten, posebno ko se ga navadiš. Olje iz sončnic pa tudi teh tako imenovanih slabih lastnosti nima.

V pogledu prebavljivosti daleč nadkriplujeta obe vrsti olj vse živalske masti, kajti neprebavnih snovi vsebujeta komaj 5 do 8%. Skoraj vsa maščoba se torej prebavi v korist telesa; zaradi tega pa potrebuje človek tudi manj olja kot živalskih masti. Znano je, da bolniki, posebno oni, ki bolujejo na želodcu, kaj slabo pre-

bavljajo živalsko mast razen presnega masla, zato pa tem lažje uživajo hrano, ki je pripravljena z rastlinskimi oljem. Pri strogi dietični hrani obolenj na žolčnih kamnih bolnik lahko prenese samo ono hrano, ki je pripravljena z rastlinskimi maščobami, v prvi vrsti oljnim oljem, katerega pa tudi lahko zamenjamo z oljem sončnice.

Vsekakor se vidi iz teh razmotiranj, ki so znane tudi v širših slojih ljudstva, da prednači hranljivost rastlinskih masti pred onimi živalskega porekla. Iz kemičnega stališča so one masti, katerih jedro je enostavnejše sestavljeno, lažje prebavljive, težje pa one, katere so visoko molekularne, kakor je to pri loju in drugih živalskih masteh. Presno maslo ima nizke molekularne sestavine in je zaradi tega tudi lažje prebavljivo. Rastlinske masti (bučno olje, olje iz sončnic, soja olje itd.) so tudi nizko molekularno sestavljene in zaradi tega spadajo med masti in olja, ki jih kaj lahko prebavimo.

Veliko važnost moramo pa polagati še vsebinsi vitaminov. Živalske masti imajo kaj malo vitaminov, dočim rastlinska olja vsebujejo teh dokaj več, da, celo v takih množinah in take vrste, da se nam ob uživanju rastlinskih olj ni bati kakšnega pomanjkanja na vitaminih, posebno še,

ker z rastlinskimi olji lahko pripravimo razno sočivje (solato, redkvice, peso itd.), ki samo po sebi vsebuje tudi veliko vitaminov in človeku koristnih rudniških snovi. Teh vrst jedil si pa skoraj ne moremo predstavljati brez olja, ki daje prav za prav pravilno hranljivo vrednost človeku.

Uporabnost olj je v domačem gošpodinjstvu splošna, saj z oljem pripravljene močnate jedi ne zaostajajo po okusu niti po hranljivosti pred onimi iz živalskih masti. Nekatera jedila, ki so pripravljena z rastlinskimi olji, so celo bolj cenjena, ne samo zaradi okusa, temveč ker je poraba teh masti manjša in s tem tudi cenejša. Tudi na olju pripravljene razne pečenke, kakor telečja pečenka, v prvi vrsti pa ribe imajo veliko boljši okus. Tako imajo olja, ki so bila včasih zaradi lahke prebave najboljša hrana le bolnikom in okrevajočim, pri današnjih razmerah veliko prednost za splošno prehrano, ker ne nadomeščajo le popolnoma živalskih masti, marveč jih glede prebavljivosti, uporabljivosti in koristnosti celo prekašajo. Zato ne moremo dovolj glasno poudariti in živo nasvetovati gojitve buč in sončnic v čim večji množini, da bomo odvrnili večjo škodo za naše zdravje, ki nam preti ob pomanjkanju maščob.

gozdne mladike. Ta dela pa ljudje kaj radi opuščajo.

3. da se ga izvaja iz obče koristnih narodnih ozlov.

Lep, poln gozd ne predstavlja bogastva samo za lastnika, ampak tudi za skupnost, kateri lastnik z vsem posestvom pripada. Sekanje, obdelava in prodaja lesa daje sicer danes zaslužka predvsem trgovcem, živijo pa od tega tudi gozdni delavci, žage, industrija in zadovoljijo svoje potrebe končno tudi potrošniki — kupci.

Je pa vrsta gozdov, ki jih je treba še posebno previdno zaskovati in skrbno pogozdovati. To so tako imenovani zaščitni gozdovi.

Med zaščitne gozdove spadajo vsi gozdovi ob cestah, železniških progah, naseljenih krajih, ob studencih, na hudih strminah itd., ki te objekte varujejo pred snežnimi plazovi, vežejo zemljo s koreninami, da ne nastajajo zemeljski usadi, ščitijo pred vetrovi ter poplavami in posebno pred pogubonosnimi hudourniki. Ravno v področju teh zaščitnih gozdov je bilo zadnja leta izvršenih največ prisilnih posekov in se na predpise sploh ni oziralo. Vse to so upravičeni razlogi, zaradi katerih se vedno toliko poudarja potreba po pogozdovanju in zahteva njegova izvedba.

Pogozdovanje goljav in posek je problem povsod in zato obstoja že dobrih 10 let Mednarodna gozdna centrala, ki ima za svojo glavno nalogo izvedbo uspešnega načrtnega pogozdovanja. V ta namen je bil še posebej ustanovljen Mednarodni zavod za proučevanje gozdnih semen in gozdnih sadik. Njegov glavni namen je, določati, katero seme naj se seje v določenih predelih, oziroma katere vrste sadik naj se pri pogozdovanjih uporablja ter kako naj se sama saditev izvede, da bo uspeh najboljši.

V naših krajih ima pogozdovanje že svojo tradicijo. Že l. 1870. je bilo ustanovljeno Društvo za pogozdovanje Krasa na Primorskem, l. 1885. pa ravno tako društvo na Kranjskem. Samo v letih od 1889. do 1911. je bilo na področju postojnskega in logaškega okraja posajenih 45.700.000 sadik. V relativno kratki dobi 25-ih let je Notranjska popolnoma spremenila svoj izgled in v mnogem tudi svojo gospodarsko strukturo, ter so prihajali gozdarski strokovnjaki iz mnogih drugih držav, da si ogledajo vzorno izvršena in uspela pogozdovanja.

Prejšnja svetovna vojna je to delo prekinila, po njej pa se je z delom zopet nadaljevalo. Kljub povojnim razmeram je bilo iz okrajnih gozdnih drevesnic, ki ležijo na področju današnje Ljubljanske pokrajine, v l. 1919. do 1940. za posaditev oddanih 19.810.000 sadik vseh vrst gozdnega drevja. Ako računamo, da se je posadilo na 1 ha do 5000 sadik, je bilo na ta način pogozdenih 3962 ha. Oživetvorjena je bila tudi hvalevredna ideja, da se pogozduje s šolsko mladino in da se ji tako že z mlada vcepi ljubezen do gozda.

Kako pa naj pogozdujemo? To lahko storimo na dva načina:

1. da po površini, ki smo jo prej za to pripravili, t. j. poželi in očistili trave ter plevela, posejemo seme;

2. da, kar je najčešče, posadimo 2—5-letne, nalašč v ta namen vzgojene sadike gozdnega drevja.

Kadar sejemo seme, posnemamo naravo. Narava je v tem oziru račodarna ter seje obilno in bogato. Nas bi pa to stalo preveč delovnih moči in denarja, ker brez posebne nege zemljišča navadno ni velikega uspeha od pogozdovanja s semenom. Znano je, da se število dobi v gozdu na enoti po-

Gozdarstvo

O pogozdovanju

Ing. S. Mazl

Poleg velikih koristi, ki jih gozdovi dajejo človeštvu pod imenom glavnih in postranskih gozdnih proizvodov za zadovoljenje individualnih potreb, imajo tudi velik vpliv na splošno dobrobit.

Les rabimo v najrazličnejše namene in v raznih oblikah. Z modernimi tehniko se sicer na eni strani zmanjšuje uporaba lesa, na drugi strani pa se z novimi načini predelave njegova poraba veča. Če pomislimo, v kako številne namene služi samo celuloza in če še dalje upoštevamo, da je tudi naš premog prav za prav les, potem lahko z največjo upravičenostjo trdimo, da je les za človeštvo poleg železa ena najvažnejših surovin in tako predmet, na katerem v veliki meri sloni naša civilizacija.

Poleg neposrednih koristi pa nam nudi gozd še mnogo posrednih. Tako varuje gozd svojo okolico pred vetrovi. Gozd vpliva kot pekap naravnih vodnih regulator in razpored in odtok padavin. Brez njega bi bila ogrožena donosnost mnogih, danes plodnih ravníc.

Naša pokrajina spada s svojimi 44% gozdotvosti med močno gozdatne dežele. Od gozda nista odvisni samo lesna obrt in industrija, marveč v dobri meri vse naše kmetijstvo.

Mnogokje pa gozd zaradi premočnega zsekavanja skoraj več ne zasluži tega imena. Močno je pela sekira po naših gozdovih pred to vojno. V zadnjih dveh, treh letih izvršeni prisilni poseki pa so pravo puščeno našega gozdnega bogastva.

Ako človek zmerno in po načrtu posega v naravno ravnovesje, narava sama popravi krivico, ki ji je bila storjena. Ako pa človek v svoji lakomnosti in nerazsodnosti preveč jemlje od narave in preveč podira, mora tudi sam ali pa njegovi potomci te grehe popravljati, če ne pa trpeti pokoro. Prostrane poseke, ki jih narava ni mogla

sama nanovo pogozditi, so že zdavnaj postavile gozdarstvo vedo pred nove in važne naloge.

Kot vidimo, nam gozdarstvo ne prinaša same koristi, ampak tudi obveznosti, ki so za človeštvo zelo važne in ki zaradi tega dobivajo značaj problema. Najvažnejša izmed teh obveznosti splošnega značaja je pogozdovanje.

Pri obnovi gozdov se moramo v svojem delu čim bolj približati delu narave same. V naravi se vrši pogozdovanje samo s semenom in v kolikor je gozdno gospodarstvo vezano na naravno pomlajevanje, v toliko boljše. Narava sicer pogozduje sigurno, toda počasi in velikokrat njeno delo ni v skladu s človekovimi potrebami.

Pogozdovanje smatrajo pri nas še danes mnogi za odvečno delo in ga do skrajnosti odlašajo. Ne pomislijo, da so zato vsako leto ob prirastek lesa in da bo mogoče v gozdu sekati prav za toliko let kasneje, kolikor kasneje bo pogozdeno.

V primerih, kjer se gospodar za pogozditev sam od sebe ne zmeni, zahtevajo državna oblastva v smislu zakona o gozdnih pogozditvah, ki mora biti izvršena v 3 letih po poseku.

Načrtno pogozdovanje temelji na tem,

1. da se posekana površina za predolgo časa ne odtegne svojemu namenu in kulturni svrhi, za katero edino je sposobna;
2. da se delo izvrši z malimi stroški in malo truda.

Čim kasneje se prične s pogozdovanjem, tem večji so stroški zanj. Treba je požeti travo in unčiti oz. iztrebiti nadležni plevel, ker bi tuje korenine odvezemale mladi sadiki v zemlji vlago in hranilne snovi. Treba je dalje posekati razno trnje, grmičevje in manj vredno drevje, ki poseko hitro preraste in ovira v rasti in pravilnem razvoju

vršine s starostjo manjša. Torej, četudi je narava sejala z darežljivo roko, ima sestoj, ko doraste za posek, le še $\frac{1}{20}$ — $\frac{1}{30}$ števila dreves, kot jih je bilo v začetku.

Ako to upoštevamo, nam je že pogozdovanje začetki z mnogo manjšim številom sadik, kot jih porabi sama sebi prepuščena narava. In zato se pogozdovanje večji del — ne pa vedno in povsod ter za vse drevesne vrste — izvaja s sadikami.

Če hočemo doseči uspeh pri pogozdovanju, moramo uporabljati izbrane, močne vrste sadik gozdnega drevja. Paziti pa je treba: 1. da dotična drevesna vrsta dobro uspeva v danem podnebju; 2. da je dotična zemljišče zanjo pr'kladno in 3. da ima dotična drevesna vrsta vrednost za samega lastnika gozdnega zemljišča ali pa da je po njej povpraševanje na lesnem trgu.

V glavnem nam je pri izbiri drevesnih vrst voditeljica narava sama. Vrste, ki so preje dobro uspevale na dotičnem kraju ali uspevajo v njegovi bližnji okolici, bodo gotovo dobro uspevale tudi poselej. Ako pa bi kdo hotel zasadiť drevesne vrste, ki deslej tam niso rasle, naj se preje obrne za nasvet k svojemu okrajnemu gozdarskemu strokovnjaku. Opozorjam, da je zasaditev nove vrste vedno tvegan poizkus, še bolj pa, da nikar siliti nekaj, kar narava odklanja. Človeške ustvaritve imajo trajno vrednost le, če so v soglasju z naravnimi zakoni in prilikami. To velja za gozdarstvo sploh, še posebej pa za pogozdovanje. Pri napačnem izboru sadik se gozd drugače obnaša kot polje. Poljedelec opazi kvoju napako pri obdelavi zemlje že prvo ali vsaj drugo leto. Gozd pa, ki dozori šele čez 60—100 let, se obnaša drugače. Seme včasih sploh ne vzklije ali pa se sadike kmalu pčsušijo, kar je še sreča. Težje pa je, ako drevesna vrsta v začetku krasno uspeva, začne pa hirati in se posuši v svojem 30. do 40. letu. Tako n. pr. naš planinski macesen ne spada v nižno; tja spada japonski macesen, ki je tam bolj odporen in hitreje prirašča ter ima prav tako kakovosten in cenjen les. Dalje je tu duglazija, ki daje les skoraj enak macesnovin' in prirašča še enkrat hitreje kot jelka. Te iglavce naj bi se poleg smreke, borov in jelke sadilo na rastišča, ki ustrezajo njihovim zahtevam.

Prav malo pozornosti poklanjajo ljudje plemenitim trdim listovcem — črnemu in domačemu orehu, ki daje povrh lesa še plod, ter črnemu gabru. Dalje se priporoča saditev tudi mehkih listovcev n. pr. podtaknjencev kanadske topole. Njen les se rabi za furnir, celulozo in v tovarnah vžigalic. Z njo pogozdujemo ob cestah in posebno ob vodah, kjer v primeri z ostalim drevjem zelo hitro prirašča.

Vedno se je treba pri novih vrstah ravnati po strokovnem nasvetu izvedenca, da ne bo nepotrebnega razočaranja in stroškov. Še tako vredne drevesne vrste nam ne bodo dale pričakovanih koristi, če jih gojimo na tleh, ki jim ne ustrezajo. Tudi ne bomo novo vrsto posadili na velikih površinah, ampak jo bomo sadili v začetku v malih skupinah ali pa posamič med ostalim drevjem.

Vse premalo pa se pred saditvijo in pri sami saditvi pazi na sadike. Z njimi je treba ravnati kot z živimi bitji. Posebno pazimo na koreninice. Ako namreč te poškodujemo, smo s tem ranili najnežnejši in najvažnejši del rastline. Takoj, ko sadike prejmemo, jih razvezimo in zakopljimo v zemljo, kjer ostanejo, dokler se ne začne s saditvijo, s katero pa ne smemo odlašati. Pri saditvi jih posebno ob sončnem in ve-

trovnem vremenu pokrijmo z vlažnim mahom. Nikdar ne pogine od suše, ki je velik sovražnik mladih nasadov, toliko sadik, kolikor se jih posuši od malomarnega ravnanja z njimi pred saditvijo in vsled nepravilne saditve.

Gozdovi, ki jih izkoriščamo danes kot dediščino svojih očetov in dedov, niso z moralnega stališča izključna last nas samih. Naša dolžnost je, da jih ohranimo za potomstvo in sledeča pokolenja. In kdor je prisiljen, da iz gozda seka oz. ga v stiski do tal poseka, je njegova sveta dolžnost, da poseko tudi takoj pogozdi.

Kmetijski pravnik

Iz našega zemljiškega prava

(Nadaljevanje)

Dr. Fran Spiller-Muys

O javnopravnih omejitvah zasebne zemljiške lastnine sem govoril že v uvodu. Zemljiška lastnina pa je lahko omejena tudi po privatnopravnih odnosih s pravicami, ki jih imajo zasebniki do uporabe ali izkoriščanja tujega zemljišča. Take pravice imenujemo **služnosti ali servitute**. Osnovane so v glavnem na starorimskem pravu in zato so deloma zastarele, deloma pa za današnji čas pomanjkljivo urejene; vsekakor so mnogokrat povod za hude pravde. Nas tu zanimajo le **zemljiške služnosti**, kadar kako zemljišče služi drugemu zemljišču, da ga bolje ali lažje in udobneje uporabljamo. Če je zemljišče, ki mu služi drugo, določeno za kmetijske svrhe, imamo poljske služnosti, sicer pa goverimo o hišnih služnostih; to razlikovanje pa nima posebnega praktičnega pomena.

Hišne služnosti so: 1. pravica, da se sme nasloniti lastno poslopje na tuje poslopje; 2. vtakniti gredo (bruno) ali škarnico v tujo steno; 3. narediti okno v tuji steni bcdisi zaradi luči ali zaradi razgleda; 4. zidati streho ali pomol nad sosedovim zračnim prostorom; 5. spuščati dim skozi sosedov dimnik; 6. odvajati deževnico na tuje zemljišče; 7. izlivati ali odvajati tekočine na sosedovo zemljišče; 8. obveza, da posestnik služnega zemljišča ne sme svoje hiše povišati, ali 9. ne znižati ali 10. da ne sme gospodujočemu, t. j. upravičenemu poslopju odvzeti luči ali zraka ali 11. ne razgleda; ter 12. da ne sme odvajati deževnice, ki se nabira na njegovem zemljišču, od zemljišča sosedu, ker utegne le-temu biti koristna za namakanje njegovega vrta ali za polnjenje njegovega vodnjaka ali kako drugače (§ 475. in 476. odz.).

Poglavitne poljske služnosti so sledeče (§ 477. odz.):

1. Pravica, po tujem zemljišču **hoditi, živino goniti ali voziti**. Teh služnosti poti je največ. **Služnost hoje** se ne daje pravice, po tujem zemljišču jezdit, kolesariti ali goniti živino, pač pa pravico dati se nositi od ljudi in da prihajajo drugi ljudje do nas. Odločilo pa je najv'šje sodišče tudi že tako, da sme peljati poleg sebe kolo, kdor ima pravico hoje po tujem svetu. Kdor ima pravico **žvinogonje**, sme uporabljati še tudi samokolnico. **Služnost vožnje** pa daje pravico do hoje, ježe in vožnje z eno ali več vpregami, ne pa pravice, goniti živino čez tuje zemljišče (§§ 492., 493. odz.). Kako se naj izvajajo te služnosti, za to je meročajna gospodarska potreba upravičenega zemljišča. Vrsta vozila ni važna. Novodobno vprašanje, ali sme upravičenec voziti tu-

Je pa pogozdovanje tudi naša narodna dolžnost. Kajti gozd je dobrina, ki je v korist celemu narodu. Zato tudi oblasti z vsemi močmi, moralno in materialno, pogozdovanje pomagajo in podpirajo. S pogozdovanjem bomo tudi mi prispevali k obnovi naše lepe, a tako težko prizadete domovine. Gozdarstvo je bilo in bo še eden glavnih stebrov naših kmetij in naše izvozne trgovine. Zato pogozdujemo, kjer je gozd posekan, da ne bo tudi na nas padla kletev zanamcev, kot pada na one, ki so svojim otrokom zapravili premoženje in posestvo.

di z avtomobilom namesto s konji, je treba odločiti od slučaja do slučaja in upoštevati, kakšna so tla, kakšna je pot in pa kako se gospodarsko uporablja upravičeno zemljišče. Vsekakor se, kakor pri nobeni služnosti, ne sme breme služnosti vožnje razširiti ali povečati (§ 484. odz.). Sporno je, ali sme voziti samo služnostni upravičenec sam ali smejo voziti tudi drugi do njega. Odločilno je vprašanje, kateri svrhi služi pravica vožnje, in v dvomu je vsekakor dopustiti vožnjo tudi drug'm, saj to določa zakon izrecno glede manjše služnosti hoje. Voziti po polju se sme le tedaj, ko ni obdelano in posejano. Voziti seno se sme čisto le ob določenem času. Če sme kdo voziti seno ali otavo, še ni rečeno, da sme voziti tudi svežo travo, še manj šoto. Meročajna je potreba upravičenega zemljišča ob ustanovitvi služnosti. Zato se ne smejo vožnje pomnožiti, če se je upravičeno zemljišče kasneje povečalo ali se je gospodarstvo na njem spremenilo. Če se je naknadno postavila gostilna na upravičenem zemljišču, mu ne gre pravica, da bi gostje hodili preko obremenjenega zemljišča. Tudi se vožnje do in od žage ne smejo pomnožiti, če se je prvotna navadna žaga-venecijanka preuredila v moderen jarmenik ali če kdo postavi na prvotnem polju garaže, da jih odda v najem. Pravica vožnje tudi še ne daje pravice obračati plug na tujem svetu. Služnostni prehod preko svojega zemljišča lahko lastnik tega zemljišča zapre z vrati, mora pa izročiti služnostnemu upravičencu ključ od vrat. Vendar na splošno lastnik obremenjenega zemljišča ne sme ovirati ali otežkčati upravičencu uporabljanja njegove služnostne pravice. Tako ne more zahtevati, da bi smel upravičenec voziti samo ob določenih urah, če to ni bilo izrecno dogovorjeno ob ustanovitvi služnosti. Če velja služnost vožnje po travniku, ga ne sme lastnik zorati. Pač pa sme preložiti pot oz. smer vožnje in hoje, če nova smer ali pot ni težavnejša ali daljša.

K vzdrževanju poti morajo prispevati sorazmerno vsi, ki imajo pravico, da jo uporabljajo, torej tudi lastnik obremenjenega zemljišča, kolikor ima korist od nje. Pravico pa ima upravičenec le do one poti in s' ne sme sam delati več vzporednih poti, kakor se to večkrat dogaja. Zato ima lastnik obremenjenega zemljišča pravico, pot s primernimi napravami omejiti ali ograditi. Toda če postane pot neporabna vsled poplave ali vsled drugega naključja, mora odkazati do vzpostavitve prvotne poti drugo pot, kar pa ne velja, če je upravičenec

sam zakrivil, da je postala pot neuporabna, ker je n. pr. zanemaril vzdrževanje poti.

2. Druga poljska služnost je pravica do zajemanja vode, napajanja živine, odvajanja in dovajanja vode. Če ima kdo pravico do zajemanja vode, ima tudi pravico do odvajanja ali potoka, toda samo zaradi zajemanja, ne sme pa sicer hoditi tja, še manj goniti živine. Če studenec ali potok usahne, pravica zaradi tega še ne ugasne, dokler je še pričakovati, da bo dal studenec še kaj vode. Kdor ima pravico, dovajati vodo s tujega zemljišča na svoje ali odvajati vodo s svojega na tuje zemljišče, je tudi upravičen, napraviti cevi, žlebove in zatvornice in jih vzdrževati, čistiti itd. na lastne stroške, v kolikor je to potrebno za svrhu, za katero je ustanovljena služnost. Z vodo, ki priteče na ta način na upravičeno zemljišče, razpolaga njega lastnik, ker je postala njegova last; zato jo lahko porabi ali pa pusti, da odteče dalje (§§ 490., 491. odz.). Slično sme, kdor ima pravico do kapa, napraviti, da se odteka voda prosto na tujo streho ali po žlebovih.

3. V sedanjih časih, ko je poteklo že 90 let, odkar je bil izdan cesarski patent (zakon) s 5. julija 1853. o odvezi zemljiških bremen paše in drvarjenja na tujih, posebno graščinskih zemljiščih, je še prav malo kmetij, ki bi imele poljske služnosti paše na tujem svetu. Dandanes se pase živina po večini na skupnih pašnikih in planinah in le jeseni, ko je s polja pospravljeno žito in s travnikov otava, zaženejo živino na jensko strnišino ali križem pašo. Pa tudi za njo veljajo zakonita določila za pašno služnost, ker je prav za prav le neka vzajemna služnost, ko je vsako pod pašo spadajoče zemljišče obremenjeno in obremenjeno. Pravica paše, ki jo ponekod imenujejo tudi pravico do »rožec«, se ravna, če ni podrobneje urejena s starimi listinami, pogodbami ali sodbami, po mirni tridesetletni posesti (§ 498. odz.). Če se je število pašne živine zadnjih trideset let menjavalo, se mora vzeti povprečno število prvih treh let, ker tedaj se je najbrže pashlo še točno po dogovoru ali starem običaju. Ako pa se tudi to ne da dognati, se mora število pašne živine pravično določiti upoštevajoč obseg in kakovost paše; vsekakor ne sme upravičenec pasti na tujem zemljišču več živine, kot jo more prezimiti z doma pridelano krmo, pri čemer pa sesajajoča živina ne šteje (§ 500. odz.). Pasti pa se smejo, če ni izrecno določeno drugače, goveja živina, konji, ovce in koze, ne pa prašiči in perutnina, tudi koze ne v gozdih, Nečista, bolna in tuja živina je izključena od paše (§ 499.). Pašna doba, to je čas, kdaj se sme živina pasti, je določena po starih običajih in navadah; posebno se ne sme s pašo nikdar ovirati ali obteževati urejenega kmetijskega obrata na obremenjenem zemljišču. Križem pasti se ne sme, dokler s travnikov in polja n'so pospravljene seno in pridelki. Gozdni zakon zabranjuje pašo po mladem gozdu, da se ne uniči podrastek, in določa »zaščitne ploskve«, kamor živina ne sme, dokler podmladek »ne odraste gobcu živine«. Pašni upravičenec ne sme kositi trave, pa tudi ne izključevati lastnika zemljišča od sapaše, še manj kvariti pašno zemljišče samo; ne sme torej rezati šote, lomiti kamenja ali sekati drevoja. Če se je bati škode na pašnem zemljišču, mora imeti pastirja, da pazi na živino (§§ 501. in 502. odz.).

4. Tudi nadaljnja poljska služnost, ki jo omenja naš občni državljanski zakonik, da sme lastnik upravičenega posestva na tujem zemljišču sekati drva, nabirati suhljad

in dračje, pobirati želod, grabiti listje, nima več posebnega praktičnega pomena, odkar so se take služnosti v smislu že omenjenega servitutnega patenta iz leta 1853. uredile in po večini odkupile z odstopom pravici odgovarjajoče zemlje.

5. Kot poljska služnost se lahko ustanovi tudi pravica, na tujem zemljišču lomiti kamenje, kopati pesek in ilovico, žgati apno in slično. Podobne poljskim služnostim so tudi novodobne pravice občekoristnih elektrifikacijskih podjetij, postavljati stebre za daljnovode po tujih zemljiščih, pri čemer pa so izvzeta pokopališča, dvorišča in ograjeni domači vrtovi.

6. O lovski in ribarski pravici, ki ju navaja zakon tudi kot poljsko služnost, bo še govora pozneje.

O drugih služnostih naj navedem le one, ki obremenjujejo zemljišča. Tako si v izročilni ali kupoprodajni pogodbi mnogokrat pridrži izročevalec pravico do užitka kakega zemljišča ali celega posestva, kar je smatrati za služnost užitka (§§ 509. odz. in sl.). Služnost je tudi pravica do stanovanja v tuji hiši (§§ 521. in 522. odz.).

Služnostim podobna so tako zvana realna ali zemljiška bremena. V kolikor so ista izvirala iz odnosov kmečkega podložništva (desetina, tlaka itd.), so po večini ugasla z odpravo podložništva in jih nadomestujejo moderne javne dajatve. Izmed privatnopravnih zemljiških bremen je še dandanes važen in zelo običajen, toda pogostokrat osovraženi preužitek. Izvira ta čisto svojevrsna pravna ustanova iz nekdanje graščakove pravice, ko je smel prisiliti svojega podložnega kmeta, če je postal zaradi starosti delanezmožen, da je izročil svojo kmetijo drugemu kmetu, ostal pa sam še na kmetiji, ki je morala tudi njega preživljati. Ko je bilo podložništvo odpravljeno, je kmečko ljudstvo obdržalo to navado in še dandanes si izgovarja naš kmečki gospodar pri izročitvi posestva svojemu nasledniku večji ali manjši preužitek, da je preskrbljen za starost. Preužitek vsebuje različne pravice, vselej pravico do stanovanja, potem pravico do prehrane pri skupni mizi ali posebej, pravico do raznih določenih dajatev (mleka, jajc, moke, žita, sadja, drv i. dr., pa tudi denarja) in nege v slučaju bolezni, vožnje, oranja in obdelovanja pridržane zemlje, reje prešiča ali krave i. sl. Često je izgovorjen preužitek za oba starša-zakonca. Ker daje preužitek mnogo-

krat povod za mučne spore med starimi in mladimi, a na drugi strani tudi večkrat preobremenjuje kmečko posestvo, pa daje le nezadostno preskrbo onemogliemu staremu gospodarju, bo treba to starodavno kmečko ustanovo preurediti in vsaj deloma nadomestiti z novodobnim zavarovanjem za starost in delanezmožnost.

Imamo še druga zemljiška bremena, tako n. pr. rente v denarju ali pridelkih in obveznosti za določene storitve, kakor vzdrževanje kakega prehoda, poti ali mostu, za dobavo lesa in drv iz gozda. Mogoča so pa tudi novodobna zemljiška bremena, na pr. dobava vode iz zasebnega vodovoda ali električnega toka iz privatne elektrarne. Vendar gre zgodovinski razvoj agrarne zakonodaje za tem, da čim bolj omejuje nastanek takih zemljiških bremen, ker preveč težijo kmečka posestva.

Predalec bi zašel, če bi hotel obravnavati vse podrobnosti glede služnosti in zemljiških bremen. Tudi se tu ne morem spuščati v razpravo o pravnih sredstvih, s katerimi tako upravičenec kakor lastnik obremenjenega zemljišča lahko uveljavljata in ščitita svoje pravice in interese, ker je to čisto pravniška stvar. Opozoriti hočem še na to, da je treba vse take pravice vknjžiti na obremenjeno posestvo, da se ustvari stvarna pravica, ki velja napram vsakemu lastniku obremenjenega zemljišča. Le pri nekaterih z oblastvenim izrekom na podlagi zakona osnovanih služnostih ni potrebna vknjžba, tako n. pr. pri pašnih servitutih, ki so jih uredile zemljiškooodvezne komisije na podlagi že ponovno omenjenega servitutnega patenta, dalje pri servitutih za električne daljnovode.

Za zemljiško breme smatra zakon z dne 26. aprila 1912. avstr. drž. zak. št. 86. tudi stavbno pravico, ki pa je prav za prav modernizirana staronemška deljena lastnina do zemlje in je bila z navedenim zakonom obnovljena, da bi se pospešila in olajšala gradba stanovanjskih kolonij. Stavbna pravica daje stvarno, odsvojljivo in dedno pravico kmeti stavbo na ali pod tujim zemljiščem, skleniti pa se more le z veljavnostjo za najmanj 30 let in največ 80 let in le na državnih, deželnih ali občinskih zemljiščih ali na zemljiščih javnih zakladov ter samo izjemoma tudi na cerkvenih, župnijskih in zemljiščih občekoristnih ustanov in združb. Ni mi znano, da bi se bila kje pri nas do danes ustanovila taka stavbna pravica.

(Nadaljevanje sledi)

Zgodovina kmetijstva

Prof. B. T.

Naš kmet in kmetijstvo na Kranjskem v dobi po Napoleonovih vojnah (1814—1848)

(Nadaljevanje)

Tlaka je bil glavni problem, okrog katerega se je odslej sukalo podložniško vprašanje. Razumljivo je, da je vprav njo kmet najbolj sovražil, a tudi gospoda je rada zabavljala nanjo, češ da kmet pri tlaki nič ne napravi, odpraviti pa je le ni hotela. Res je, da je tlaka ljudi demoralizirala, jih napravljala lene in trmaste. Po smrti Jožefa II. se je vlada pogajala s stanovni raznih dežel za odpravo tlake, a vprav stanovi so skušali delo vlade v tem pravcu onemogočiti. Vlada jih je celo hotela k temu prisiliti, vendar pa se za silo ni mogla odločiti. Končno je izdal cesar

Franc I. (1792—1835) zakon o odvezi z dne 1. septembra 1798. Ta zakon določa, da se smejo vse dajatve in tlaka odkupiti, žal pa zakon ni določal, s kolikšno denarno vsoto. Zakon je odredil, da okrožni urad take pogodbe potrdi, če ni v njih nič nedvoumnega ali protizakonitega. Prav tako lahko zemljiški gospod kak del svoje zemlje razdeli med podložnike; zakon natančno predpisuje, kako se naj to zgodi, če je taka zemlja obremenjena z dolgom.

Podložniku je bila ob koncu 18. stoletja dana torej dvojna možnost: 1. da je s pogodbo za večno izpremenil tlako v denar-

ne in žitne dajatve (Zinseninkauf) ali 2. da se je popolnoma rešil vseh urbarialnih dolžnosti (tlake in desetine) za izplačilom pogojenega kapitala (der bare Einkauf). Podložnik, ki se je odločil za slednjo pot, je postal gospodarsko popolnoma svoboden, zemljiškemu gospodarstvu je bil podrejen samo še v sodnem pogledu. Pri tem pa moramo takoj poudariti, da so bili taki odkupi zelo redki — kmetu je primanjkoval za to potreben kapital; a tudi izprememba tlake v žitno in denarno dajatev je bila redka, kajti gospodarstva so se kljub zabavljanju nerada odpovedala kmetovemu zastojarskemu delu; če pa so se hoteli odpovedati, pa so zahtevala za to navadno previsoko odkupnino, ki je kmet ni zmozel.

Zakon iz leta 1798. je bil za dolgo dobo zadnji važni zakon, ki je pomenjal v avstrijskih deželah napredek v podložniškem vprašanju. Odslej pa do leta 1846. — torej celih 48 let. — ni izšel noben zakon, ki bi to vprašanje rešil za korak dalje. In tako se je zgodilo, da je ona Avstrija, ki je veljala v 18. stoletju glede reševanja podložniškega vprašanja za najnaprednejšo državo, zdrsnila v prvi polovici 19. stoletja v primeri z drugimi evropskimi državami na drugo stopnjo. Vendar pa je nekaj malega napredka doživel v tem pogledu kmet na Kranjskem in Primorskem ter gornji Koroški — in sicer v dobi francoske vlade na naših tleh (1809—1813).

V Franciji je bil leta 1789. rešen kmet vseh podložniških vezi, postal je svoboden. Kljub temu pa Napoleon v naših deželah ni odpravil podložništva, pač pa ga je samo zrahljal. Vzrok za to moramo iskati v dejstvu, da se Napoleon ni maral zameriti našemu plemstvu, ki ga je zaradi pomanjkanja meščanske inteligence potreboval v svoji Iliriji pri državni upravi. Zato so sicer dajatve in tlaka ostale, a so bile odkupljive, vrh tega pa je oboje francoska vlada znižala z odredbo generalnega guvernerja Bertranda z dne 4. junija 1812 za eno petino, ker je podložnik sam plačeval davke. Pripomniti pa moramo, da so se Francozi kaj malo brigali za to, da bi podložnik svojemur zemljiškemu gospodarstvu, v redu plačeval dajatve, kar to pri njih ni bilo v veljavi; glavno jim je bilo, da je kmet v redu plačeval državne davke. Pač pa so Francozi odpravili tudi pri nas **patrimonialno sodstvo**; odslej torej podložniku ni sodil več zemljiški gospod, nego državno sodišče, čeprav je bilo to morda poverjeno zemljiškemu gospodarstvu.

Dne 17. oktobra 1813 so bili v Ljubljani nalepljeni razglas avstrijskega provizoričnega generalnega guvernerja Kristofa barona Lattermanna, da je **avstrijska vojska z orožjem v roki zasedla** naše dežele. Povrnitev avstrijske oblasti je z veseljem pozdravilo predvsem plemstvo, upajoč, da mu bo avstrijska vlada povrnila stare predprave. Kmečki podložnik je zaenkrat čakal, kaj bo vlada ukrenila v njegov prid; ko se ni nič takega zgodilo in je vlada skušala že takoj izpočetka utrditi po Francozih zrahljano zemljiško zavezo, si je začel naš kmet želiti francoskih časov nazaj in celo takega prevejanca, kakršnen je bil zadnji francoski guverner Fouché, se je spominjal s hvaležnostjo v srcu.

Guverner Lattermann je imel ob reokupaciji polne roke dela, tem bolj, ker je avstrijska vlada skušala za težko preizkušeno deželo napraviti prehod v novo upravo čim lažji. Teži mnenja pa ni bilo

plemstvo, ki se je skušalo odškodovati takoj izpočetka za vse, kar je moralo nemilega pogoltniti pod francosko upravo. Omenili smo že spredaj, da se Francozi za to, da bi podložniki v redu plačevali urbarialne dajatve, niso kdo ve kaj brigali in tako je bilo mnogo podložnikov glede teh dajatev v zaostanku. Plemiči so takoj po reokupaciji planili na podložnike, zahtevajoč, da jim povrnejo vse zaostanke, na katere so morda nekaj let zaman čakali. Že 19. novembra 1813 je bil Lattermann zaradi tega prisiljen izdati okrožnico, v kateri se obrača prav tako proti zemljiškemu plemstvu kakor proti podložnikom. Poslednje opozarja na to, da zemljiška zaveza ostane, ker je tudi Francozi niso odpravili; zato so podložniki dolžni odrajtovati zemljiškemu gospodarstvu brez ugovora vse urbarialne dajatve, vendar pa z odtegnitvijo petega dela, kakor je to določila francoska uprava. Okrožnica svari ščuvance, ki ščuvajo podložnike, češ da je »vse odpravljeno«, naj nehajo s ščuvanjem, prav tako pa opozarja zemljiške gospode, naj se zadovoljeje z zakonitimi dajatvami in naj ne zahtevajo več.

Med zemljiškimi gospodi in podložniki je moralo priti v prvih časih do mnogih sporov. Provizorični generalni guverner se je pri tem ravnal po načelu, da je treba težnje raznih stanov med seboj uravnovesiti, zato se pri teh sporih v naprej ni odločil ne za eno ne za drugo stran, čeprav je bil seveda trdno odločen utrditi fevdalni red. Prov. guverner je predobro poznal grabeljivost zemljiških gospodarstev, da bi se mogel docela postaviti na njihovo stran. Z dekretom dvorne pisarne z dne 10. marca 1814. (objavljenim po guberniju 22. marca 1814.) so bili spori med gospodarstvi in podložniki glede dajatev poverjeni iz francoske dobe ostalim intendencom — okrožni uradi so začeli namreč iznova poslovati šele 1. avg. 1814. Te intendencc so bile za dobo, dokler so še obstajale, dolžne presojati podložniške pritožbe proti zemljiškemu gospodarstvu kakor tudi pritožbe teh podložnikom. Dognati so morale, ali so zahteve posameznega zemljiškega gospodarstva zakonite in ali mu odrekajo podložniki dajatve iz nemožnosti ali upornosti. Ob nemožnosti mora ukreniti intendenca vse, da pride med obema strankama do sporazuma, da se določi podložniku odlog dajatev ali plačila ali pa se mu oboje sploh milostno odpusti. Če pa intendenca dožene, da je vzrok odrekanju dajatev upornost, mora poklicati vsakega podložnika posamič predse, mu predočiti kaznivost dejanja in zahtevati od njega izjavo, ali bo dajatve odrajtal ali ne. Če bi vztrajal pri upornosti, se kaznuje po veljavnih francoskih zakonih, prav tako pa tudi oni, ki bi ščuval podložnike na upor.

Da bi se enkrat za vselej napravil konec mnenju, češ da je odpravljen fevdalizem in z njim vred vse urbarialne dajatve, je bila izdana nota dvorne komisije z dne 2. jul. 1814. (objavljena 26. julija 1814.) Nota v uvodu močno napada prejšnjo francosko upravo, ki je zrahljala vezi med podložniki in zemljiškimi gospodarstvi, češ da med obema ni ostalo drugo razmerje, kakor da so gospodarstva imela pravico zahtevati urbarialne dajatve, podložniki pa dolžnost odrajtovati jih, a še to razmerje da se je smatralo samo kot zasebna pogodba; nota zamerja francoski upravi, da ji je šlo pri sporih med gospodarstvi in podložniki bolj za to, da jih

napravi za dobičkanosni vir javnih dohodkov, kakor pa, da se vzdrže medsebojne pravice in obveznosti. Končno izraža nota trdno voljo vlade, da zvezo med gospodarstvi in podložniki zopet utrdi, cirkoznim uradom, ki so se medtem zopet organizirali, pa je predpisala sledeča navodila za varstvo podložnikov: Obroki; s katerimi se poravnajo zaostanki urbarialnih dajatev, morajo biti urejeni tako, da podložnik zaradi njihovega odplačevanja ne postane nezmožen prehranjevati sebe in plačevati davke. Zaostanki v tlaki se ne smejo zahtevati v naturi, nego se morajo izpremeniti v denarno vsoto, vendar pa se to ne sme zgoditi po delavskih mezdah, nego po cenah, običajnih na gospodarstvu. Zaostanki v dajatah se ne smejo zahtevati v naturi tam, kjer so postali predmeti dražji, kakor so bili v dobi, ko bi morali biti odrajtani — razen, če bi jih podložnik sam rad odplačal v naturi. Okrožni urad mora določiti relucijo po cenah, kakršne so bile v dobi, ko bi morala biti dajatev oddana. Okrožnim uradom se priporoča, da skušajo doseči med strankama vselej sporazum; šele če ta ne uspe, naj se ravnajo po pravkar navedenih navodilih. — Tej noti je bil dodan še razglas provizoričnega generalnega gubernija z dne 26. jul. 1814., ki odreja z namenom, »da bi se zavarovali v Iliriji podložniki pred protizakonitimi in pretranimi zahtevami zemljiških gospodarstev in da bi se nadalje zavarovala zemljiška gospodarstva pred nasprotovanjem podložnikov, da bi se tako končno uvedel pri sporih postopek, ki bi bil v skladu z avstr. ustavo, s čimer bi se medsebojna zveza utrdila«, sledeče: Podložniki so dolžni odrajtovati vse dajatve po urbarijih in drugih veljavnih listinah, vendar pa se od vsake dajatev odpiše peti del, kakor so to odredili Francozi. Podložniki pa so obvezni poravnati tudi vse zaostanke, vendar pa jih zemljiška gospodarstva ne smejo zahtevati naenkrat, nego po obrokih; gospodarstvom se ukazuje, »naj s kmeti mlo postopajo, tako da dobičkaželjnost in trdota ne bosta dala okrožnim uradom vzrokov za postopek«. Razglas določa nato postopek pri podložniških pritožbah in pri kaznovanju podložnikov, zato ponovno objavlja jozefinska patenta z dne 1. sept. 1781. (glej zgoraj), kakor tudi robotni patent za Kranjsko z dne 16. avg. 1782. — Oba razglaša sta stopila v veljavo 1. avg. 1814., ko so bili v Iliriji sploh uveljavljeni zopet avstrijski zakoni. — Tako so bile **urbarialne dajatve** zaenkrat zopet urejene.

Proti onim podložnikom, ki so z dajatavami zaostajali, je imel zemljiški gospod na razpolago troje prisilnih sredstev. In sicer: 1.) vojaško eksekucijo, 2.) rubež in 3.) odpravo z zemljišča, ni pa si smel deliti po dekretu dvorne pisarne z dne 15. febr. 1821. (razglas gubernija z dne 9. marca 1821.) izstaviti za urbarialne zaostanke od podložnika zadolžnico ali pa se intabulirati na podložnikove nepremičnine.

Do dobe francoske okupacije naših dežel je bil pri nas v veljavi **eksekucijski red** z dne 1. dec. 1784., po prevzemu oblasti po Avstrijcih pa je bil tudi na Kranjskem uveden z okrožnico provizoričnega generalnega gubernija z dne 26. avgusta 1814. eksekucijski red, ki je bil predpisan že 1. 1813. za Stajersko in Koroško. Ta red je določal sledeče: Če je podložnik zaostal z urbarialnimi dajatavami, je moral zemljiški gospod naprositi okrožni urad za vojaško eksekucijo. Če slednji ni imel zoper njo pomisleka, je poslal v hišo

podložnik nekaj vojakov, ki jih je moral kmet oskrbovati, vsakemu vojaku pa plačati — kakor je razvidno iz odredbe ilirskega generalnega gubernatorja z dne 8. nov. 1813. — še po 10 krajc. na dan, kar se izročil vojaškemu poveljstvu. Eksekucija se vsakih 8 dni podvoji in traja tako dolgo, dokler podložnik pač ne poravnaj dajatev, vendar pa največ štiri tedne. Če eksekucija po štirih tednih ne uspe, zaprosi zemljiški gospod okrožni urad za rubež. — Kasneje je bilo z dekretom dvorne pisarne z dne 16. jan. 1830. (okrožnica gubernija z dne 5. febr. 1830.) trajanje vojaške eksekucije znižano od štirih tednov na dva. Okrožni urad je smel dati dovoljenje za eksekucijo šele potem, ko se je prepričal, da so zahteve gospodstva zakenite. Če pa je okrožni urad dognal, da podložnik predpisanih dajatev ni mogel odrajtati zaradi uim ali drugih nesrečnih primerov, tedaj pa eksekucije ni dovolil, pač pa je odredil podložniku rok, do katerega je moral potem dajatev poravnati (dekret dvorne pisarne z dne 21. febr. 1822., odredba gubernija z dne 8. marca 1822.).

Glede eksekutivnega pobiranja desetine je izšel še dekret dvorne pisarne z dne 5. nov. 1824. (gub. odredba 18. nov. 1824.), ki je zanimiv tudi zaradi tega, ker spoznamo iz njega, na kakšen način se je pri nas pobirala desetina. Ta dekret razlikuje pri eksekucijskem postopku dve vrsti desetine, in sicer: a) izoremenljivo desetino, ki je odvisna od količine podložnikovega pridelka (nem. Klaubzehent), b) stalno neizpremenljivo desetino, ki ostane zmeraj enaka (nem. Sackzehent). Pri prvi desetini je že patent z dne 12. decembra 1786. predpisoval, da mora podložnik že na njivi zložiti pridelok na enakomerno velike kupe, nakar obvesti desetinskega gospoda, ki si izbere vsak deseti kup in ga da odpeljati domov. Če desetinski gospod tega v 24 urah ne izvrši, potem izbere kupe za jupan in nekaj zapriseženih prič. Če odpelje desetinar desetino pred tem rokom domov ali če ne javi, da je pridelok pripravljen, se kaznuje z dvojno desetino. Proti odmeri dvojne desetine ima podložnik pravico pritožbe na okrožni urad, potem v drugi stopnji na deželo in končno na dvor. Zanimivo pa je, da je bilo na Kranjskem, ki je dežela kozolcev, dovoljeno desetinarju spraviti pridelok v kozolec, nakar je šele desetinski gospod vsako deseto »okno« pridelka izpulil iz kozolca in dal odpeljati domov. Če eksekucija pri tej vrsti desetine ni uspela, je smel desetinski gospod podložnika zarubiti, ni ga pa smel odpraviti z zemljišča. — Pri neizpremenljivi desetini pa so mu bila dana na razpolago vsa tri prisilna sredstva zapored, in sicer: eksekucija, rubež in končno odprava z zemljišča.

Dominijem je bila dana z eksekucijo ista pravica, kakršno je imela država pri izterjevanju davkov. Razumljivo je, da so bile eksekucije pri ljudeh silno obsovražene, tem bolj, ker so postopali vojaki pri njih pogosto nasilno, zahtevajoč zase vse mogoče udobnosti; vključno nadzorstvu okrožnih uradov so ljudem pogosto tudi marsikaj odnesli.

Če eksekucija ni zalegla, je prišel na vrsto rubež; tudi zanj je moral zemljiški gospod zaprositi okrožni urad. Rubež je izvršilo sodišče, ki je zarubilo podložniku premoženje, ki ga je nato na sodni dražbi prodalo. Od rubeža pa je bil izvzet tako zvani fundus instructus, t. j.

izvzeti so bili vsi oni predmeti, ki jih kmet nujno pri delu potrebuje, tako vprežna živina, kmetijsko orodje in stroji in najpotrebnejša obleka ter perilo. — **Odpravo z zemljišča** pa je smel okrožni urad dovoliti samo tedaj, če je bil podložnik za tri leta z dajatvami v zaostanku (dekret dvorne pisarne z dne 10. maja 1831., objavljen po guberniju 23. jun. 1831.).

Po zopetni osvojitvi ilirskih dežel avstrijska vlada v njih ni obnovila **patrimonialnega sodstva**, tako da kmetu tu ni več sodil njegov zemljiški gospod. Ker se to sodstvo ni obnovilo, so odpadle tudi vse one dajatve podložnikov, ki so jih dajali zemljiškemu gospodu kot sodniku. Predvsem je na ta način odpadla tako zvana mrtvaščina ali umrlina (mortuarij), ki se je plačevala zemljiškemu gospodu kot sodniku ob smrti podložnika iz njegove premoženja zapuščine in ki je prvotno obsegala najboljšega konja, vola ali tudi samo petelina, a je bila kasneje izpremenjena v denarno dajatev. Na odpravo mrtvaščine opozarja že nota organizacijske dvorne komisije z dne 2. jul. 1814., okrožnica gubernija z dne 22. febr. 1815. pa nasprotno določa, kakšne pristojbine morajo plačati podložnikovi potomci iz zapuščine okrajnim sodiščem. Že z odredbo z dne 22. nov. 1793. — torej v dobi, ko so patrimonialna sodišča še poslovala — je bilo prepovedano oddajati zemljiškim gospodom kot sodnikom jezike zakladnih živali; ker pa je ta razvada ostala, je bila z dekretom dvorne pisarne z dne 30. jul. in 4. nov. 1824. vnovič prepovedana.

Po končanih Napoleonovih vojnah, zlasti pa po letu lakote 1817. so začeli tudi pri nas v večjih množinah saditi krompir. Ker je bil to nov sadež, ki ni bil zapišan v urbarju, so se podložniki branili odrajtovati od njega desetino. Ta spor je končno rešil dekret dvorne pisarne z dne 18. febr. 1833. (gub. okrožnica z dne 21. marca 1833.), ki določa, da se pobira na Kranjskem na zemljiščih, podvrženih desetini, **dajatev od krompirja** tako, da se odda dvajseti del pridelka (dvajsetina). Ta dajatev se pobira na sledeči način: Ko obvesti desetinar desetinskega gospoda, da namerava kopati krompir, določi desetinski gospod vsako dvajseto brazdo, kjer pa teh ni, pa vsak dvajseti seženj zase in ga mora dati tudi sam izkopati in zveziti na graščino. Če pa desetinski gospod v 24 urah potem, ko je bil obveščen, da se namerava krompir kopati, ne določi svojega deleža, potem mu odredijo delež jupan in zaprisežene prič, pri čemer pusti desetinar gosposki delež neizkopan. Tudi od te dajatev se odtrga peti del, ki ostane podložniku.

Skoraj vsa dolga leta vlade Franca I. in Ferdinanda I. se ni podložniško vprašanje premaknilo niti za korak dalje, vlada se je trudila samo, da ohrani staro in obstoječe. Leta 1846. pa se je morala s tem vprašanjem vnovič resno baviti. To leto je namreč nastal v Galiciji upor Poljakov, ki ga je vodilo poljsko plemstvo, a se mu poljski kmetje niso pridružili, kajti podložnik je bil v nekdanji republiki mnogo na slabšem kakor v Avstriji, prerojeni po jožefinskih reformah. Poljski kmetje so upali, da jim bo vlada zvestobo poplačala z zemljiško odvezo. Ko je vlada res začela uvajati v Galiciji nekatere reforme, je začel tudi iz drugih dežel odmevati klic po njih. Vlada je morala nekaj ukreniti in je izdala po cesarskem sklepu z dne 14. marca 1846. dekret dvorne pisarne z dne 18. decembra 1846. kjer

pravi v uvodu, da hoče urediti **obveznosti med zemljiškim gospodom in podložniki** tako, »da bodo ustrezale sedanjemu času in kulturni stopnji«, obenem pa dekret poudarja, da je cesar »odločen vzdržati vse utemeljene zemljiškosgosposke in desetinske pravice«, pač pa skuša olajšati samo odkup tlake in naravnih dajatev. Oboje je lahko podložnik odkupil z denarnimi dajatvami, položitvijo kapitala ali odstotkom kakšnega zemljišča, lahko pa se je odpovedal tudi kakim svojim pravicam, kakor pašni ali pa pravici sekanja drv v gozdu itd. Če so se hotele odkupiti cele srenje, so smele za to uporabiti srenjsko premoženje, pa najsi je obstajalo v zemljiščih, servitutnih pravicah ali kapitalu.

Če si ogledamo ta dekret pobliže, opazimo takoj, da ne prinaša prav nič novega, kajti odkup obveznosti so bili mogoči že prej in so se tudi z zakoni priporočali; ta zakon tudi je nekaj več olajšav glede načina odkupa, ki pa se izkažejo ob natančnejši presoji celo kot kmetu škodljive. Tu mislimo predvsem na dovoljenje, da je smel kmet odstopiti zemljišče ali njega del gospodstvu, s čimer se je iznova odprla možnost razširjenja veleposesti na račun kmetске posesti, čeprav dekret v § 11. predpisuje, da morajo okrožni uradi paziti na to, da obstoj kmeta ni ogrožen.

Dekret je zbudil vsepovsod razočaranje, ker so kmetje upali, da bo prinesel — zemljiško odvezo. To razočaranje se zrcalilo tudi v »Novicah« leta 1847., ki pravijo, da je »ta postava... nekterim kmetom že semtertje glav mešala zato, ker bi si jo radi tako izlagali, da bi bila vsa tlaka in desetina oviržena, ali da bi se kmet zdaj zamogel odkupiti te dolžnosti, kakor bi sam hotel. Naš kmet je v tej dobi pač že odrasel graščinskemu skrbstvu in trditi smemo, da je bil vprav ta zakon eden ne najmanjših vzrokov dogodkov leta 1848., ki je prinesel kmetu končno odvezo, tako da je postal državljan, »na svoji zemlji svoj gospod«.

Končno bo morda še koga zanimalo, kolikšne so bile pri nas dajatve, ki jih je moral odrajtovati podložnik zemljiškemu gospodu. Zato naj podam statistiko o tem za celotno Kranjsko leta 1848. Kranjska je štela tedaj 505.886 prebivalcev; podložnikov je bilo 104.069, upravičencev, to je onih, ki so prejemale dajatve, pa 1168. Teh 104.069 je opravilo na leto sledečo količino tlake:

	dni
ročne tlake	906.449
na Koroškem samo	158.493
vozne enovprežne tlake s konji	24.243
vozne dvovprežne tlake s konji	35.386
vozne enovprežne tlake z voli	170.260
vozne dvovprežne tlake z voli	136.170
vozne četverovprežne tlake z voli	115
Naturalne dajatve so bile sledeče:	
pšenica	10.567 vaganov
rž	2.135 vaganov
jetmen	1.094 vaganov
oves	32.282 vaganov
proso	13.890 vaganov
ajda	3.140 vaganov
(1 vagan = 2 mernika = ca. 40 kg.)	

Razen tega so dali podložniki še 190.510 godinarjev denarnih dajatev in 60.173 godinarjev drugih pristojbin.

Inserati se računajo po naslednjih cenah:

$\frac{1}{32}$ strani = Lir 19.— + Lir 1.— ogl. takse	$\frac{1}{8}$ strani = Lir 75.— + Lir 6.— ogl. takse	1 cela stran = Lir 600.— + Lir 24.— oglasne takse
$\frac{1}{16}$ strani = Lir 38.— + Lir 1.50 ogl. takse	$\frac{1}{4}$ strani = Lir 150.— + Lir 12.— ogl. takse	(26 x 20 cm = 520 cm)
$\frac{1}{12}$ strani = Lir 50.— + Lir 1.50 ogl. takse	$\frac{1}{2}$ strani = Lir 300.— + Lir 12.— ogl. takse	

Priloge listu se računajo za vsakih 1000 komadov 38 Lir.

BARVE, LAKE, KIT

ter vse v to stroko spadajoče blago prvovrstne kakovosti po solidnih cenah in točni posrežbi najugodnejše kupite pri domačem podjetju

OLJE,
BARVE
IN LAKI

FRANJO MEDIC
V LJUBLJANI

USTANOVLJENO 1828

J. Blasnika nasl.

UNIVERZITETNA TISKARNA
litografija - offsettisk - kartonaža
založništvo Velike pratike
vrečice za semena



Ljubljana, Breg 10-12.

Najstarejši grafični zavod v Ljubljani
izvršuje vse tiskovine solidno in poceni

„SLAVIJA“

ZAVAROVALNA BANKA V LJUBLJANI

ZAVAROVANJA: požar, vlom, šipe,
nesreče na potovanju, zakonita odgovor-
nost, transport, razna zavarovanja avto-
mobilov, na življenje, posmrtnine i. t. d.,
prevzame po ugodnih pogojih

CENTRALA V LJUBLJANI

LASTNO POSLOPJE -- GAJEVA 2
Telefon št. 21-75, 21-76, 21-77

**MESTNA HRANILNICA
LJUBLJANSKA**

Sodno depozitni oddelek, hra-
nilniki, tekoči računi.

PUPILARNO VARNA!

Izplačuje „A vista vloge“ vsak
čas, „navadne“ in vezane po
uredbi.

Za vse vloge in obveze hranilnice jamči

MESTNA OBČINA LJUBLJANSKA

Zaupajte domačemu zavodu!

**Kmetijski hranilni
in posojilni dom**

zadr. z neom. j.

V Ljubljani, Tavčarjeva ulica 1

Telefon št. 28-47. — Brzojavi: »Kmetijski dom«. —
Račun pošt. hran. 14.257. Račun pri Narodni banki

SPREJEMA VLOGE na knjižice in žiro račune

Za vse vloge nudi popolno varnost. Otvarja tekoče
račune. Eskontuje menice. Daje kratkoročna
posojila. Izvršuje vse ostale denarne posle.

ŠPEDICIJA

TURKPROSTO JAVNO
SKLADIŠČE

LJUBLJANA
prevzema

Ocarinjenje

uvoznih in izvoznih po-
siljk in to hitro, skrbno
in po najnižji tarifi. Re-
vizija pravilnosti zara-
čunanja carine in vse
informacije brezplačno

Prevažanje

vsakovrstnega blaga,
kuriva, strojev, selitve
v Ljubljani in izven
Ljubljane z vozovi in
avtomobili in to hitro
ter po nizki ceni

Vskladiščenje

raznega blaga, kakor
tudi pohištva v last-
nem, mestne trošarine
in uvozne prostem
JAVNEM SKLADIŠČU
Oskrba inkasopovzetti



ARBORIN
CEPILNA SMOLA
SANEOLIN
SANOFORM

priznana razkuževalna sredstva za dom, vrt
in hlev proizvaja

„CHEMOTECHNA“

DRUŽBA Z O. Z.

LJUBLJANA, MESTNI TRG št. 10