



JELOVICA

**SAMOUPRAVLJANJE MORA NA VSAK NAČIN
ČIM HITREJE ZAMENJATI UPRAVLJANJE**

PODJETNIŠTVO MORA BITI DOLGOTRAJEN PROCES

Zgornja naslova sta kar malce nasprotujoča. Pa vendar. Samoupravljanje mora postati čimprej upravljanje ob tem pa da celovita preobrazba Jelovice v podjetje kot je poznano v zahodni Evropi mora potekati precej počasneje. Na dlani je namreč, da je na tem področju še vse preveč nejasnosti in zato hiteti pomeni kaj lahko delati tudi prevelike napake. Zato bo upravljanje delavcev moralo pomeniti več pristojnosti na eni strani direktorja, na drugi pa mora čim hitreje pripeljati do podružbljanja lastnine.

Jelovica je nekatere korake sicer že naredila. Sem sodi denimo pravilnik o presežku delavcev in njihove materialne varnosti kot se uradno imenuje. Njegovo bistvo je uskladičev z bodočo vsebino kolektivne pogodbe in bo tudi veljal do njenega sprejema. Po tem pravilniku se je v Jelovici tudi že ukrepalo. Tako so nekatere poslovalnice ki niso delale tako kot bi po načrtu morale, da bi dale pozitivne učinke morali enostavno zapreti. Sem sodita poslovalnici Bar in Peč ki ju je bilo potrebno zapreti.

**INTERNE DELNICE –
ZACETEK PODJETNIŠTVA**
Interne delnice, ki so jih dobili delavci ob zadnjem izplačilu osebnega dohodka so bile deležne številnih komentarjev /niso podpisane in niso žigosane, kar pri tistih, ki so jih sprejeli daje občutek, da so vse prej kot veljavne/. Resnica pa je ena sama. Na ta način bodo delavci Jelovice skozi dve leti lahko imeli približno tretjino vrednosti tovarne. Ker bodo pri nakupu pravih delnic imeli prednost tudi upokojenci in pa nekdanji delavci Jelovice se ne bi smelo zgoditi, da bi tistega dne, ko bo Jelovica »naprodaj« za delnice prišel nekdo ali skupina in lahko kupila tako velik delež, da bi družbeno podjetje postalo privatna last.

Druga preobrazba pa je seveda v zapustitvi samoupravljanja in v njegovi transformaciji v upravljanje. Slednje pa pomeni, da se vsakdo ne bo mogel več vtikati v vse kar se dogaja v Jelovici. Tisti, ki bodo zato poklicani ali pa bodo imeli pravico bodo dajali sodbe vsi ostali pa bodo morali predvsem delati in skrbeti za to, da bodo pri svojem delu učinkoviti. Socialne varnosti in zanesljivega delovnega mesta ne bo več. Vendar je že sedaj treba povedati, da bo preobrazba podjetja v delniško podjetje trajala dobri dve leti, to da je konec pravic /beri anarhije/, pa bo zagotovo precej daljši proces.

LETOS NEKAJ NOVIH STROJEV

Po teh spremembah, ki se obetajo na področju upravljanja z tovarno pa je v tem trenutku zagotovo najpomembnejša novica ta, da je Jelovica v tem trenutku prek kar lepim naložbenim posegom. Gre za določen uvoz kakovostne zahodne opreme, ki bo stala nekaj več kot 1,6 milijona DEM. Za ta nakup je Jelovica dobila relativno ugodno posojilo, poleg tega pa je ta uvoz /sodi v program AKA/ oproščen tudi carine. Prav gotovo se bo nakup novih strojev in opreme poznal pri posodabljanju proizvodnje. Gre namreč za posamezne stroje, ki

bodo nadomestili ozka grla, kupljeni pa bodo tudi sodobni viličarji za stransko nakladanje. Ker se elaborati o tej naložbi sedaj še pripravljajo bo podrobneje o tem verjetno moč pisati v naslednji številki glasila.

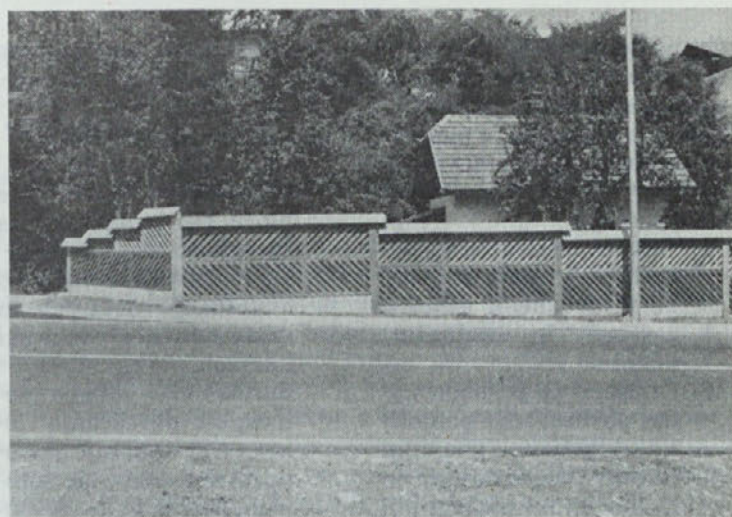
100 HIŠ ZA NEMČIJO

Kupec iz ZRN, ki je že lani kupil nekaj hiš v tem letu pa

GLASILO DELOVNEGA
KOLEKTIVA JELOVICA
LESNA INDUSTRIJA
ŠKOFJA LOKA

LETO XIX št. 5
OKTOBER 1990

NOVOST V PROIZVODNJI PROTIHRUPNA OGRAJA – JELOVICA



Zaščita okolja je v zahodnem svetu področje, kateremu posvečajo veliko pozornost. Sem spada zaščita voda, zraka in pa tudi protihrupna zaščita hiš, naselij ali pa celih področij. Tu lahko prištevamo zaščito pred hrupom, ki ga povzročajo avtomobili ob avtomobilskih cestah, tovarniški hrup ali pa zaščita posebnih objektov kot so šole, bolnice, vrtci itd. Zato smo tudi v Jelovici razvili sistem protihrupnih lesenih ograj (panelov) in jih kot poiskusno serijo montirali na novi Blejski vpadnici. Naša protihrupna ograja deluje na principu absorpcije zvoka tako, da polnilo, ki je v sredini panela, vsrka zvok in s tem zmanjša hrup ob objektu, ki ga hočemo zavarovati. Za polnilo uporabljamo HIDROFOBNO stekleno volno z voalom, ki je vstavljena v primerno zaščiten okvir, obstojen na vlago in proti lesnim škodljivcem. Prednja stran panela je oblikovana z različnimi kombinacijami oblog, tako da dosežemo optimalno prilagoditev protihrupnih sten okoli.

Izdelane panele dolžine 4 m in višine 1 m nato pri montaži vstavimo v pocinkane H profile, ki so zabetonirani v ustrezne temelje, med katerimi pa je izdelan tudi betonski parapet, da paneli ne ležijo direktno na zemlji.

A. Franko

še več, je z izdelki Jelovice izjemno zadovoljen. Ker je tudi zaslužek ustrezen in ker za prihodnje leto ta kupec zahteva vsaj več kot 100 takih hiš lahko zapišemo, da se na tem področju obeta kar precejšen pozitiven premik. Teh 100 hiš namreč predstavlja več kot 10 odstotkov celotnega prihodka Jelovice in je kar precej pomemben zalogaj. Zato bo po vsej verjetnosti potrebno

nekaj proizvodnih in tudi kadrovskih premestitev, veliko bo tudi montaže v ZRN. Ker je v Sovjetski zvezi trenutno še vse tako kot je bilo dogovorjeno in bi tudi v prihodnje lahko prišlo do večjega posla in ker ima Jelovica še nekaj pomembnih ponudb /Izrael/ je pričakovati, da bo na področju montažnih objektov prihodnje leto precej pestro.

J.Čadež

NOVOSTI ZAKONODAJE S PODROČJA ORGANIZIRANJA IN DELOVANJA PODJETIJ IN DELOVNIH RAZMERIJ

V PODJETJU JE VEČ PRAVIC ZA DIREKTORJA

Gospodarska reforma narekuje spreminjanje zakonodaje, tako sta bila ponovno med drugim spremenjena in dopolnjena Zakon o podjetjih (Ur. l. SFRJ št. 42/90).

Zakon o podjetjih je ponovno krajši, saj je od prvotnih 197 čl. ostalo le 134. členov.

Novosti zakona o podjetjih so naslednje:

1. Opušča se družbeno podjetje in uvajajo se družbe v (družbeni, mešani, zasebni in združni) lastnini.
2. Opuščen je poseben način povezovanja podjetij v sestavljeno podjetje; povezovanje podjetij je možno le na podlagi pogodb z jasno opredelitvijo odgovornosti (vsako podjetje odgovarja za svoje obveznosti z vsem svojim premoženjem).
3. Poslovodni organ v podjetju je direktor (zakon ne pozna več poslovodnega odbora).
4. Delavski svet podjetja še vedno imenuje direktorja na predlog razpisne komisije, medtem ko po novem delavce s posebnimi pooblastili in odgovornostmi imenuje direktor sam (brez soglasja delavskega sveta).
5. Opuščene so določbe o razrešitvi direktorja podjetja pred potekom mandatne dobe.
6. Opuščene so določbe o razlogih, zaradi katerih

posamezna oseba ne more biti imenovana za direktorja.

7. Opuščene so določbe o obveščanju delavcev in samoupravni delavski kontroli. Sprememba zakona določa, da obveščanje delavcev in izvajanje samoupravne delavske kontrole poteka na način določen s statutom in drugimi splošnimi akti podjetja.
8. Nove so določbe o skupščini v mešanem podjetju, ki jo sestavljajo lastniki vložnega kapitala oz. njihovo predstavniki. Glasovalno pravico v skupščini imajo lastniki v sorazmerju z višino vložnega kapitala in predstavniki družbenega kapitala – sorazmerno z deležem družbenega kapitala v celotnem kapitalu, če s statutom oz. pravili ni drugače določeno. Delavski svet podjetja, ki je pričel z izdajo internih delnic mora imenovati v skupščino mešanega podjetja pred-

stavnike družbenega kapitala.

9. Skupščina postavlja in razrešuje člane upravnega odbora in odloča o statusnih spremembah podjetja v mešani lastnini.
10. Nadzornega odbora v mešanem podjetju zakon ne pozna več.
11. Delavski svet v mešanem podjetju ni več obvezen organ.
12. Zakon ne pozna več pogodbenega podjetja.
13. Opuščene so določbe o nadzorstvu nad zakonitostjo dela podjetja.
14. Zakon kot novost določa konkurenčno klavzulo za direktorje, delavce s posebnimi pooblastili in odgovornostmi ter njihove bližnje sorodnike. Navedeni delavci in njihovi bližnji sorodniki ne smejo biti ustanovitelji podjetja za opravljanje enake ali podobne dejavnosti, za katero je podjetje, v katerem delajo, vpisano v sodni register. Prav tako ne smejo opravljati del, ki jih opravljajo v podjetju. Taka prepoved velja za navedene osebe še dve leti po prenehanju delovnega razmerja v podjetju. Če navedene osebe ne ravnajo skladno s prepovedjo, lahko podjetje pred pristojnim sodiščem zahteva povrnitev nastale škode in izbris podjetja oz. obratovalnice, ki so jo te osebe ustanovile, iz sodnega registra. Navedenim osebam preneha delovno razmerje, če v treh mesecih po uveljavitvi tega zakona ne spremenijo dejavnosti ali ustanovitelja.

Novosti Zakona o temeljnih pravicah iz delovnega razmerja so naslednje:

1. Sklep o potrebi po sklenitvi delovnega razmerja sprejme direktor. Zakon ne dopušča več alternative, da bi sklep o potrebi sprejel organ določen v splošnem aktu.
2. Delavca s posebnimi pooblastili in odgovornostmi izbere direktor sam, lahko pa izbere tudi

ostale delavce, če tako določa splošni akt.

3. Sklep o razporeditvi delavca na delovno mesto in o prerazporejanju delovnega časa sprejme direktor ali drug delavec, ki vodi organizacijski del podjetja, ki ga direktor pooblasti.
4. Direktor je s spremembo zakona dobil določene pristojnosti tudi pri prenehanju delovnega razmerja. Delavec, ki želi, da mu delovno razmerje v podjetju preneha sporazumno, mora o tem doseči pisni sporazum z direktorjem. Direktor odloča tudi o prenehanju delovnega razmerja v primeru upokojitve, torej če delavec dopolni 40 let zavarovalne dobe ali 65 let starosti. Direktor tudi odloči skladno z zakonom, splošnim aktom in kolektivno pogodbo ali lahko tak delavec še oštane v delovnem razmerju.



5. Zakon tudi jasno določa, da če se določene pravice in obveznosti delavcev, za katere zakon zahteva, da se uredijo v splošnem aktu, uredijo v podjetniški kolektivni pogodbi, se šteje, da so urejene na ustrezen način – kar pomeni, da v primeru podpisa ustrezne podjetniške kolektivne pogodbe, splošni akti s tega področja niso več potrebni. Glede na navedene novosti bo potrebno vskladiti veljavne splošne akte, oz. te določbe upoštevati pri oblikovanju podjetniške kolektivne pogodbe v kolikor se bomo zanjo odločili.

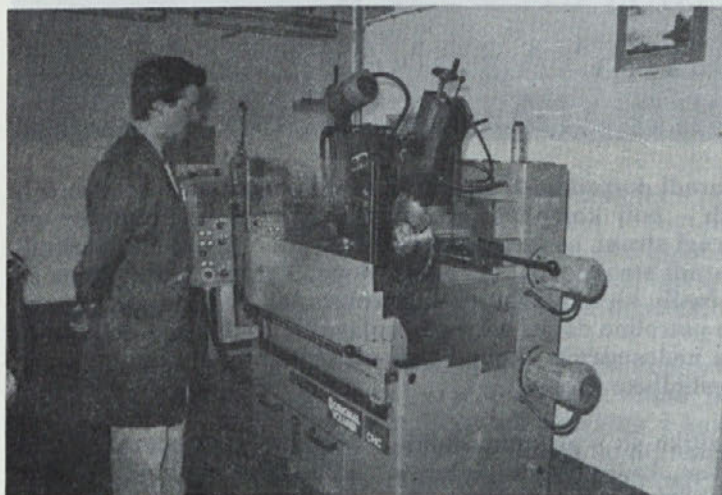
Vida Gaber

BRUSILNI STROJ ZA BRUŠENJE WIDIA KROŽNIH ŽAG

Glede na to, da je trend uporabe WIDIA žag zaradi večjih tehnoloških zahtev (večji obrati delovnih vreten, večja podajalna hitrost, boljše kvaliteta reza, večja uporaba materialov, kjer so prisotna lepila, daljši delovni cikel med brušenjem) čedalje pogostejši, se bo uporaba le teh še povečevala. Zato je bila nabava novega stroja več kot upravičena.

Z novim brusilnim strojem svetovno znane firme Original Vollmer, za mokro brušenje krožnih žag premera 80 do 810 mm, ter debeline žag do 5 mm, se je kvaliteta brušenja veliko izboljšala, saj stroj robustne izvedbe, ne dovoljuje vibracij in tresljajev pri brušenju. Brusilni stroj ima tudi to prednost, da za posamezno vrsto brušenja nastavimo ustrezeni program, tako da se po končanem brušenju stroj avtomatsko ustavi, medtem pa brusar lahko opravlja drugo delo.

diamantne brusne plošče, ki omogočajo istočasno grobo in fino brušenje. Do sedaj smo morali na starem stroju operacijo finega brušenja izvajati posebno. Želeli bi enak stroj nabaviti tudi za obrat Preddvor, kjer je uporaba WIDIA žag čedalje večja, saj se kot repromaterial v glavnem uporablja iverka. Stroj smo za delovanje usposobili v maju letošnjega leta. Po začetnih težavah so brusarji stroj dobobra spoznali, tako da brušenje na njem sedaj obvladajo vsi.



Z nakupom raznih dodatnih naprav smo funkcionalnost stroja še povečali, tako da lahko sedaj brusimo tudi zelo majhne premere WIDIA žag, konveksno brušenje prsnega dela zoba žage in pa hrbtni del osnove zoba žage.

Na omenjenem stroju uporabljamo specialne dvoplastne

Glede na čedalje ostriše zahteve po večji kvaliteti naših izdelkov pa bo potrebno slej ko prej misliti tudi na nabavo sodobnejšega brusilnega stroja za brušenje rezkarjev za potrebe brusilnic obrata Stari dvor in Gorenja vas, ker so obstoječi stroji stari že 15 in več let in so temu ustrezno tehnološko zastareli in izrabljeni.

Peter Mravlja

MH S 4 - 40



OCENA DEVETIH MESECEV PROIZVODNJE

DOSLEJ POSLOVANJE BREZ VEČJIH TEŽAV

Čeprav so v tem trenutku uradno poznani le polletni rezultati poslovanja pa so seveda ocene o prvih devetih mesecih precej neuradne, je kljub temu moč oceniti, da je letos poslovanje Jelovice skoraj boljše, kot so prerokovali tudi največji optimisti. V prvih sedmih mesecih je denimo Jelovica prodala za 4 odstotke več kot lani v tem času, za ostala dva meseca pa je celo mnenje, da je bila prodaja tako dobra, da bi ji lahko dali celo vzdevek – pregreta. Tako se kar nekako s strahom zre v jesen, ko običajno

prodaja pade. Vendar so ti trendi enaki bili tudi v preteklosti, zato ne bi smelo priti do takih težav, da bi leto zaključili negativno. Ker bodo posojila za kupce ostala in ker bodo to jesen zagotovo še nekatere vspodbude za prodajo bi morali tudi ta strah pred slabo prodajo nekako premostiti. Seveda pa je že sedaj jasno, da bo v prihodnje potrebno več misliti o tem, kako premostiti slaba obdobja saj se kaže, da je Jelovica le preveč občutljivo podjetje za nihanja na trgu.

jč.

IZPLAČEVANJE OSEBNIH DOHODKOV NA OSNOVI NOVE ZAKONODAJE

ZAKAJ SEDAJ OBVEZNICE

Izplačila osebnih dohodkov (plače) so ponovno omejena z zveznim interventnim zakonom oz. spet veljajo nova »pravila igre« in tokrat za obdobje enega leta do 30. junija 1991. Tako predpisuje zvezni zakon, republiška vlada pa šele obljublja presojo veljavnosti zvezne zakonodaje na območju naše republike. Doslej smo v Sloveniji delno »razveljavili« samo spomladi sprejet zakon o zajamčenih osebnih dohodkih, ki s spremembo ne omogoča več dviganja mase zajamčenih osebnih dohodkov ob povečanju najnižje zajamčene plače. V Jelovici smo izkoristili do izplačila za julij vse možnosti po zakonu o zajamčenih OD.

Z obračunom OD za mesec julij je večina podjetij zaradi težav z likvidnostjo izkoristila samo možnost izplačila mase zajamčenih OD. Zaradi boljše likvidnosti v Jelovici v zadnjih mesecih smo se odločili povečati OD po novi zakonodaji.

Ker nismo »izgubaši« in ker nismo »monopolisti«, spadamo po zakonski opredelitvi med podjetja, ki lahko glede na uspešnost poslovanja prilagajamo dviganje plač v odnosu na republiško povprečje izplačil v obdobju december-maj. Vendar je vsako povečanje možno le deliti na takojšnje izplačilo in izdajo obveznic ali delnic.

Naša povprečna za junij izplačana plača (4160 din) že

predstavlja 92 % omenjenega republiškega povprečja (4462 din). Tako smo po zakonskem predpisu v območju primerjalnih indeksov med 90 in 110, torej lahko povečujemo plače tako, da:

- 75 % povečanja napram povprečju v Jelovici v obdobju december-maj izplačamo takoj,
- 25 % povečanja pa v obliki obveznic ali delnic.

Odločili smo se za varianto izplačila v obveznicah in to do meje, ko je še možno porast deliti v razmerju 75 : 25. Ob večjem povečanju je predpisano delitveno razmerje 50 : 50.

OBRAČUN na delavca v povprečju:

- OD za obdobje december-

maj v Jelovici 3743 din,
 – OD za julij v Jelovici 4774 din,
 – povečanje za julij je torej 1031 din, obveznost izdaje obveznice pa 258 din.
 Od obračunanega OD v povprečju 4774 din, smo izplačali na delavca 4516 din in izdali obveznice za din 258.
 V primeru izdajanja obveznic, se le te obračunajo kot sestavni del OD z vsemi predpisanimi davki in prispevki. V primeru izdaje delnic, pa te ne predstavljajo sestavni del OD, ampak vložek v kapital podjetja v lasti delavca. Tako postane delavec solastnik podjetja. Prispevkov se od delnic ne pla-

čuje, ampak je zato vrednost izdane delnice povečana na bruto znesek.

V skladu z novo zakonodajo bodo morala podjetja v obdobju dveh let poiskati lastnika za svoje družbeno premoženje, transformacija v mešano lastnino pa je možna že z izdajo delavskih delnic.

O upravljanju podjetja v mešani lastnini se bomo morali še marsikaj naučiti in tudi izplačevanje dividend (deleža pri delitvi dobička na osnovi delniške lastnine) je novost, o kateri bo potrebno še kaj napisati.

S.OBLAK

DO KDAJ ŠE TAKO ?

V glasilu smo se že dotaknili tegale »vzorčnega« objekta pri obrtu MO. Privabljal naj bi kupce, ki bi si ogledali kako se tej stvari streže. Po tistem, kar je videti na tej sliki jih bo bolj odganjal kot privabljal. Zato bi veljalo vprašanje zapisano v naslovu zapisati še enkrat: do kdaj še tako?



ZASTOJI -
 ZASTOJI ALI

KAKŠNA JE NAŠA PRIPADNOST JELOVICI

Zaradi dotrajanosti strojnega parka po eni strani ter novejših – bolj kompliciranih in tudi občutljivejših strojev po drugi strani, se vse pogostejše dogajajo v proizvodnji zastoji zaradi strojelomov in raznih okvar. Vedno – posebno pa še v časih, ko se planski cilji v proizvodnji ne dosega in je za to potrebno dati ustrezna pojasnila, se določeni del krivde za nedoseganje, prevali tudi na službo vzdrževanja ter investicijsko službo.

Kritike so v glavnem objektivne, kadar gre za ležerno obnašanje posameznih vzdrževalcev, neažurno dobavo rezervnih delov, nesposobnost posameznih vzdrževalcev ter še posebej slaba organizacija razporejanja vzdrževalcev po njihovi sposobnosti.

Neobjektivne pa so takrat, ko so okvare odpravljene v času, ki je za to potreben, kamor pa spada tudi čas za proučitev okvare, preskrbo nadomestnega dela in strokovno vgraditev.

Ocenjevanja posameznih primerov trajanja določenih popravil ne more dajati »kdorkoli«, ki se še ni poiskusil pri teh zadevah, ker se v časih lahko tudi navidezna malenkost »potegne«.

Ponovno tudi trdim, da se še vedno oziroma še bolj dogajajo tudi okvare zaradi malomarnosti, neznanja in tudi

zlobnosti posameznih ljudi, ki na teh strojih delajo in so jim taki zastoji kar dobrodošli, ter ne vlagajo posebnih naporov, da bi se napaka čim prej odpravila.

Vsekakor pa ni moj namen, da bi zagovarjal tiste vzdrževalce, ki se radi kam zakamuflirajo ali jih rada potegne božja roka, ampak je moj namen predvsem ta, da se nesposobni ne skrivajo za sposobnimi, leni za pridnimi ter zlobneži za poštenimi, kar pa naj velja za vse nas, ki s takim početjem ne bomo ostali z glavo nad vodo in bo moral kdo tudi utoniti še predno pride do »vesoljnega potopa«.

Iz dolgoletne delovne prakse in tudi tiste, ko sem imel in imam opravka z ljudmi, si upam trditi, da je velika večina tistih, ki priskočijo na pomoč ob vsakem času in jim ni vseeno kaj bo jutri s



Markovič, ki je z gospodarsko stabilizacijo, predvsem pa z novim dinarjem uvedel red je pred časom dobil izredno veliko simpatij pri delavcih. Z zadnjimi ukrepi, med katere sodijo tudi obveznice, ki so povsem nekaj nedorečenega pa seveda izgublja na tej svoji popularnosti in kar je še slabše tudi na uspešnosti. Delavci pač imajo raje, da je ves denar, ki so ga zaslužili v kuverti, sami pa bi potem odločili, če bodo kupili obveznice.

tovarno, vendar pa so obenem med temi tudi tisti, ki o prej omenjenih tipih molčijo, odpravljajo njihove napake, jih skrivajo in tudi finansirajo.

Poznam kar nekaj ljudi, ki jim je že leta na jeziku beseda »prokleta Jelovica«, pa izgleda da le ni toliko prekleto, da bi iz nje odšli in jo zmerjali od zunaj.

Da se ne bi preveč oddaljil od začete teme in si jemal pravice branja levitev takim, ki so boljši od mene, bom raje zaključil s problematiko zastojev.

njihovi krivdi, kar se pa lahko ocenjuje tudi kot nevestno opravljanje dela in pozročitev gospodarske škode. Vsi pa, ki delajo na vzdrževanju so seznanjeni, da so to dela, kjer urnik pričetka in konca dela ni vedno opredeljen in je ob takih prilikah potrebno delo podaljšati tudi med malico, ponoči, ali v dela prostih dnevih.

Kazalo pa bi, da bi tisti, ki ob vsakem zastoju zaženejo vik in krik, ter prištejejo zraven še kakšne druge izpade, na to gledali le malo bolj objektivno in bi opazili, da so se

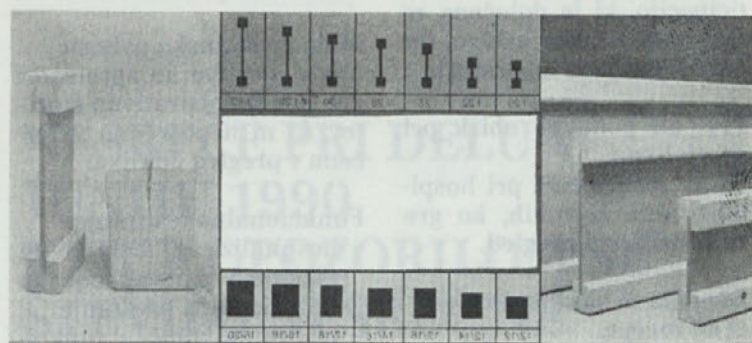
»I profil«, izveden v leseni izvedbi je na testiranju dokazal svojo upravičenost, s tem pa popolnoma izločil polni les v strešnih konstrukcijah, ki jih lahko uporabimo pri naših montažnih hišah vseh vrst. I profil v leseni izvedbi je znan že dolgo, ideja da ga uporabimo pri gradnji hiš, pa je od letošnjega lesnega sejma v Ljubljani na našem obratu vedno bolj živa. Zakaj pa ne!? Kakorkoli ta proizvod gledamo, ni zadržkov da ga ne začnemo za potrebe trga proizvajati, uporabljati pri gradnji hiš in seveda s tem tudi prodajati. Uporabnost tega profila je tehnikom že na prve pogled jasna, še kaj boljšega, pa se bo »spotoma« odkrilo. Kaj pa cena? Tudi če je cena enaka kot jo ima polni les – pa ne more biti res – je delo s profili mnogo lažje – v delavnici, skladišču in pri montaži; seveda pa ke tudi proizvod kvalitetnejši – vsaj zvija in krivi se ne.

Takole po milimetrih lahko sestavimo kakšen centimeter izboljšav, ta pa je že merljiv tudi z »Jelovskim metrom« in še kako dobrodošel ob mesecu, ko je v kuverto pač treba nekaj dati.

KORAJŽA VELJA!

Pa lepo pozdravljeni –

vaš Janez Radelj



Na sliki je diagramsko prikazano razmerje med polnim lesom in novim I profilom. Številke, ki se dajo prečitati so podatki iz atestov, in same po sebi govorijo dovolj. Špirovec in stropnik pri hiši z izkoriščenim podstrešjem iz polnega lesa imata dimenzije 8/18 cm. Odgovarjajoči I profil pa ima dimenzije le 12,5 cm v višino in 5 cm v širino.

Jasno je, da so zastoji zaradi okvar, strojelomov, malomarnosti, neznanja, zlobe itd. bili in bodo. Od nas vseh in še posebej od vzdrževalcev, vodij strojev in vsega vodilnega kadra pa je zelo odvisno, koliko bodo pogosti in dolgi.

Kot sem že omenil je večina ljudi, ki delajo na vzdrževanju takih, ki se zavedajo svojih odgovornosti in ne gledajo na uro (da jim ob malici, oz. ob 14. uri vse pade iz rok) se pa najdejo tudi taki, ki tega občutka nimajo in se preveč ne sekirajo, če določen del proizvodnje stoji po

določene vrste zastojev s posebnimi ukrepi povsem odpravili in da so bile določene zelo komplicirane okvare odpravljene zelo učinkovito in trajno.

Iz analize evidence zastojev, ki se je nekaj časa vodila, pa je bilo tudi razvidno z kakšne vrste zastoji se pretežno srečujemo. Prav zato tudi tisti, ki delajo v proizvodnji, niso zainteresirani da bi se taka evidenca dosledno vodila, čeprav je način evidence tovrstnih zastojev znan vsem in ga je potrebno le izvajati.

A.K.

ZA TISTE KI JIH TO ZANIMA

POJASNILA K PARTICIPACIJI ZA ZDRAVSTVENO VARSTVO

Zbrali smo nekatera vprašanja v zvezi s participacijo v zdravstvu. Odgovarjamo nanja z objavo v glasilu, da bi bili tako odgovori dostopni vsem, tudi tistim, ki nam vprašanj niso posredovali.

Vprašanje:

Po samoupravnem sporazumu o uresničevanju zdravstvenega varstva so oproščeni plačila participacije uporabniki, ki so prijavljeni na zavodu za zaposlovanje in prejema denarno nadomestilo. Ali so oproščeni plačila participacije tudi uporabniki, ki so po 29. členu Zakona o delovnih razmerjih prijavljeni kot presežni delavci in prejema nadomestilo v

višini 80 % povprečnega osebnega dohodka zadnjih 3 mesecev?

Odgovor:

V navedenem primeru, ko gre za presežek delavcev in imajo pravico do nadomestila osebnega dohodka v svoji delovni organizaciji (največ 2 leti) in si v tem času v delovnem razmerju, delavci na tej podlagi niso oproščeni plačila participacije.

V RAZMISLEK

NI INOVACIJA JE PA APLIKACIJA

Prednost ideje, ki je sicer od nekoga drugega, je v tem, da jo lahko izdelamo sami, jo sami uporabimo in tudi prodamo. Gre za nov način izdelave strešnih nosilcev in stropnikov. Drag in dragoceni polni dolžinski les lahko zamenjamo z »nekakšno sestavljanke«, ki jo lahko na naših strojih proizvajamo v tekočih metrih, takorekoč iz odpadnih lesov.

Vprašanje:

Ali pacientom, ki pridejo na pregled v splošno ambulanto in jim da zdravnik napotnico za laboratorij, v splošni ambulanti obračunajo participacijo?

Odgovor:

Pacient, ki pride na pregled v splošno ambulanto in ga zdravnik pregleda ter mu nato izda napotnico za laboratorij, plača participacijo za pregled pri zdravniku (razen, če je pri njem že več kot 4 x zaradi iste diagnoze v koledarskem letu)

Če pa pri zdravniku ni bil pregledan in mu je bila izdana samo napotnica za laboratorij, plača uporabnik participacijo, ki je določena za malo medicinsko uslugo, ter participacijo za laboratorij.

Prvi ali ponovno obisk pri specialistu:

Se ne zaračunava pri hospitaliziranih bolnikih, ko gre za konziliarni pregled.

Zdravila in sanitetni material na recept:

Ampul (razen steklenič inzulina) se ne piše na recept ampak na naročilnico, ki jo poravnava Zdravstveni zavod, enako drugi material, ki ga uporabljamo neposredno ob zdravljenju – pod kontrolo zdravnika (glej posebno poglavje v Biltenu!). Torej participacije pri ampulah ni, ker jih ne pišemo na recept.

Oskrbni dan v bolnišnici:

- participacije ne plačajo doječe matere, ki so hospitalizirane z dojenčkom – zaradi dojenja;
- participacije za medicinske storitve v bolnišnici (100 din) ne plačajo premeščeni na drugi oddelek v isti bolnišnici;
- S sprejemom v bolnišnico je že eliminiran vpliv 53. člena samoupravnega sporazuma o uresničevanju zdravstvenega varstva (ni več samoplačnik v bolnišnici, ker obstaja indikacija za sprejem).

Zdraviliško zdravljenje:

- neposredno nadaljevanje bolnišničnega zdravljenja pomeni takšno indikacijo za sprejem v zdravilišče, da se mora rehabilitacija takoj nadaljevati in menimo, da

je do 7 dni premora skrajna meja prekinitve; drugačna rešitev namreč lahko stimulira sprejeme v bolnišnico za kakšen dan, zgolj zaradi drugačne participacije.

Rtg slikanje:

- velja za vsa slikanja, ne glede na to, kje so bila opravljena, tudi v disperzerju za pljučne bolezni, če bolnik sicer ni oproščen.

Ultrazvok:

- zaračunava se za vsako UZ preiskavo pri ambulantnih bolnikih, pri hospitaliziranih pa ne.

Mala medicinska usluga:

Naziv storitve se spremeni: gre za **administrativno storitev**, ki ni neposredno vključena v pregled bolnika.

Funkcionalna testiranja:

- hospitalizirani bolniki ne plačujejo participacije za funkcionalna testiranja;
- testiranje pljučne funkcije: iz plačila je izvzeta navadna spirometrija;
- nuklearne medicinske storitve, za katere se plača participacija, so naslednje:
 - scintigrafije organov;
 - UZ ščitnice s punkcijo;
 - radioimunske preiskave;
 - terapija z radioizotopi P 32 - J 131, če bolniki niso že sicer oproščeni plačila participacije.

Zdravila, ki jih ni mogoče predpisovati uporabnikom na recept

Samoupravni sporazum o postopkih in načinih uresničevanja pravic do zdravstvenega varstva (Uradni list SRS številka 6/81), določa v 57. členu pogoje, pod katerimi ni mogoče predpisovati zdravil uporabnikom:

- a) v 2. točki samoupravni sporazum določa zdravila, ki se lahko uporabljajo samo pod stalnim nadzorstvom zdravnika v bolnišničnih zdravstvenih in drugih organizacijah. Ampulirana zdravila se vselej uporabljajo pod nadzorom zdravnika, čeprav jih aplicirajo (tudi) medicinske sestre. Izvzet je le inzulin, če ga aplicirajo bolniki sami. Zato se na recept sme pisati

inzulin, druge ampule pa le na naročilnico;

b)

Zdravil in zdravilnih sredstev, ki jih uporabljamo ali dajemo neposredno pri nujni zdravniški pomoči zunja bolnišnic (4. točka); to vključuje tudi večino ampuliranih zdravil, ki se v NMP uporabljajo (velja pa, da je ta točka več ali manj nepotrebna);

c)

materiala, ki ga uporabljamo v zdravstveno organizaciji za obvezovanje ran ali za trdno obvezo. Izjemoma pa je mogoče obvezilni material predpisati uporabnikom na recept, če uporabnik nadaljuje zdravljenje na domu in ne more sam k zdravniku – če potrebuje večjo količino obvezilnega materiala je potrebno pripisati šifro bolezni (običajno namesto šifre iz MRB pripišemo: »Previjanje doma - 5. točka).

spodnji prostori počitniškega doma in šank.

Direktor meni, da je najbolj sprejemljiva druga varianta. V razpravi je bilo predlagano, da bi osebje najemnika v času letovanja (julij, avgust) oskrbovalo s hrano tudi delavce Jelovice.

Člani IO OO ZS podpirajo dugo varianto – oddajo celotnega počitniškega doma v Puli v najem za 10 mesecev v letu (s tem, da v mesecih julij in avgust počitniški dom služi za letovanje delavcev podjetja).

Prav tako je treba omogočiti delavcem podjetja in upokojencem letovanje v domu v Puli izven tega termina.

OSEBNI DOHODKI - TAJNOST

Predsednik sindikata podjetja je vprašal, zakaj se polna zasedenost kapacitet proizvodnje in dobra prodaja ne odražata v boljših osebnih dohodkih.

Direktor je povedal, da smo v letošnjem letu zelo zmanjšali zadolženost, kar pomeni, da smo dobre rezultate uporabili za sanacijo poslovanja.

Velik strošek za podjetje predstavlja tudi nabava lesa, okovja in stekla, ki predstavlja 75 % materialnih stroškov podjetja.

Ker je med delavci prišlo do razburjenja zaradi neresničnih informacij glede višine izplačanih OD nekaterim vodilnim in vodstvenim delavcem, je direktor predlagal, naj bodo OD v bodoče poslovna tajnost. Vpogled v višino izplačanih OD bo imel le predsednik sindikata podjetja.

V razpravi je bilo posredovano stališče, da naj se delavci, ki izpolnjujejo pogoje za upokojitev, upokojijo.

Po razpravi je bil sprejet naslednji

SKLEP:

1. Osebnih dohodki se povišajo za 10 %.
Izdajati se začnejo delnice v vrednosti 45 % enomesečne akontacije OD.
2. Osebnih dohodki so poslovna tajnost. Pravico do vpogleda v OD ima predsednik sindikata podjetja.

Soglasno sprejeto

SEJA SINDIKATA

POČITNIŠKI DOM PULA - CELOLETNI NAJEM

V letošnjem letu je bil s pogodbo oddan v najem počitniški dom v Puli z namenom, da z najemnino krije stroške vzdrževanja. Najemnik je v skladu s pogodbo dolžan soinvestirati v centralno kurjavo in kuhinjo. Kasneje se je ugotovilo, da je najemnina prenizka.

Glede na nastalo situacijo je direktor seznanil člane IO OOZS Jelovica s tremi možnimi variantami za oddajo doma v Puli v najem:

1. da se celotni počitniški dom v Puli odda v najem za celo leto
2. da se celotni počitniški dom v Puli odda v najem za 10 mesecev (v juliju in avgustu služi za letovanje delavcev podjetja)
3. da se oddajo v najem le

V Jelovici je naš gost zaposlen že kar sedem mesecev. Imeli smo namen, da ga predstavimo, pa je nanese tako, da so nekateri drugi prispevki in razgovori prej zagledali objavo. Pa je morda tudi prav tako. V tem času je namreč dodobra spoznal kolektiv in kar je še važnejše, delavci in vodilni v Jelovici so spoznali, da so v Stojanu Žibretu dobili dobrega sodelavca in dobrega vodilnega strokovnjaka.

– Po tem kratkem uvodu je seveda čas, da se vsaj malo predstavite našim bralcem –delavcem Jelovice. Tako kratko »osebno izkaznico« bi želeli objaviti.

»Prav veliko res ne morem povedati o sebi. Morda to, da sem po izobrazbi diplomirani ekonomist, da sem prej delal v Iskri – Kibernetiki, kjer sem bil vodja oddelka za posojila, plačilni promet in denarno področje. Pred šestimi meseci pa sem prišel v Jelovico kjer sem sedaj na delovnem mestu pomočnik direktorja za gospodarske zadeve.

– In kaj sodi v vaš delokrog?

»V to področje sodi trženje, marketing v celoti, komerciala, finančno poslovanje, razvoj, kontrola kakovosti. Načrt je bil, ko sem prišel sem v Jelovico, da bi skrbel predvsem za gospodarsko plat dela pa je sedaj nanese, da se največ ukvarjamo s trženjem saj tam ni vodje in je to področje tudi najbolj »ranljivo« na področju prodaje. Še zmeraj se namreč pri delavcih ceni le proizvodnja, tisti v prodaji pa so mišljeni kot neke vrste režija. Vendar Jelovica lažje proizvaja kot prodaja. In tako se sedaj najbolj ukvarjamo prav s prodajo in lahko rečem, da kar precej uspešno kar seveda potrjujejo tudi rezultati ob polletju. Tudi sedaj ob 9 mesecih so rezultati še naprej dobri za sedanje razmere v gospodarski situaciji v naši državi.«

– Omenili ste, da je še naprej v Jelovici najbolj pomembna proizvodnja /za zaposlene/ in da so ostala področja podcenjena. Kaj ste s tem mislili konkretno?

»Jelovica je še naprej izrazito, lahko bi rekel tipična proizvodna tovarna. Prevladuje miselnost, da je najbolj pomembno narediti. Vendar sem prepričan, da tudi v Je-



lovici prihaja v ospredje vse bolj tržna usmerjenost in da bo miselnost ljudi kaj kmalu drugačna, da bodo spoznali – trg je tisti, ki narekuje pogoje poslovanja. Tako bo potrebno prav na tem področju storiti največ, da bo vsakdo med zaposlenimi spoznal to resnico. Predvsem pa je nekaj zelo važno. Proizvodnja je še naprej kar v vrhu po kakovosti na področju prodaje in prilagajanju kupcem /njihovim zahtevam/ pa se ne znamo tako dobro odzvati, kot smo zani vsa leta slediti zahtevam v kakovosti izdelkov. Zato bo miselnost, ki jo je treba spremeniti pri ljudeh najtrši oreh za uspešno gospodarjenje.«

– Prej ste omenili, da je na področju trženja kadrovski problem. Ali se kaj kmalu lahko nadajamo izboljšave in pokritja te vrzeli?

»Na tem področju bi poleg vodje potrebovali predvsem dva izredno sposobna komercialista, ki bi znala uveljaviti zahteve trga tako domačega kot tudi tujega. Tako iščem tudi takega človeka za področje inženiringa montažnih objektov, ki bi poznal gradbeno operativno in katerega znanje bi bilo denimo nekje med komercialistom in arhitektom.«

– Kje pa domači ljudje. Jelovica jih je precej izšola in verjetno bi se marsi-

katero področje dalo pokriti z njimi?

»Tu bom moral povedati eno od morda neprijetnih resnic, ki so sicer moje, prav gotovo pa niso daleč stran od dejanskega stanja. Sodim namreč, da je jelovica v preteklosti zaradi številnih vzrokov /tudi slabih plač/ izgubljala najboljše, pridobila pa ni nobenega dobrega strokovnjaka od zunaj. Tako se kar več let goji v tovarni nek »slog«, ki pa je predvsem jelovski ni pa nekaj kar je očiščeno od spoznanj, ki so v svetu. Na kratko povedano. Premalo sveže krvi, ki bi jo prinesli uveljavljeni strokovnjaki, ki so predhodno že opravljali

dela v drugih kolektivih, so veliko potovali po svetu z odprtimi očmi. Take bi Jelovica na vsak način morala poiskati, saj je po mojem mišljenju sedaj nek zaprt krog, ki ni dober. Vse premalo znanja se črpa od zunaj, zato izostajajo tudi dobre ideje.«

Dejal nam je še, da so prav pritegnitev kadrov in pa ureditev prodajnega področja osrednji nalogi, ki jih bo potrebno uresničiti najhitreje. Ker je hkrati postavil tudi rok, ki naj bi bil nekje do Novega leta, bomo seveda čez nekaj mesecev lahko ta razgovor nadaljevali.

j.čadež

NESREČE PRI DELU V JUNIJU 1990 KLJUB OPOZORILOM SE ŠTEVILO NESREČ NE ZMANJŠA

Med analiziranjem nesreč pri delu za prvo polletje v našem podjetju se je »pojaviła« še ena nesreča iz meseca maja, ki nam je kakor kaže pri opisu za mesec maj ušla. Zato naj prvo zapišemo to:

Pripetila se je Jožetu M. iz vzdrževalnega servisa v Preddvoru. Lahko jo štejemo med transportne saj je bil naš Jože tako neroden, da mu je pri natovarjanju nekega rezervnega dela v osebni avto, le-ta ušel iz rok in ga še preje pošteno popraskal po nadlahti desne roke.

Sedaj se preselimo v junij 1990, da zaključimo z opisom junijskih nesreč tudi prvo polletje.

Najprvo jo je dne 14.6.1990 skupil Bojan G. v obratu Gorenja vas. Ob stroju se mu je sesul zložaj obdelovancev tako nesrečno, da so ga le-ti poškodovali po zapesju leve roke. Tudi ta nesreča je bolj transportne narave.

Bolj velike bolečine pa je občutil Jože P. z žage v Cerkljah. Dne 21.6.1990 je razvrščal hlode na krlišču pa mu je eden iz lege tako hitro skočil, da ni imel časa odmakniti desne noge. Skupili so jo prsti. Zaščitni čevlji z jekleno kapico bi ga gotovo rešili.



No v teh pasjih dnevih prihaja do kaj čudnih nesreč, ki pa so po svoji naravi lahko zelo nevarne in prav to je še kako dobro občutil Brane O. iz montaže montažnih objektov. Brane bi bil lahko skoraj ob glavo tako »srhljivo« se ga je lotila njegova električna motorna žaga. Točneje, dne 23.6.1990 je na gradbišču montažne hiše rokoval in prenašal električno motorno žago. Ob priliki prenosa le-te je z njo tako nesrečno zadel ob strešno opeko, da se mu je le-ta vključila. Meč žage obrnjen navzdol je

dobesedno poplezal po Branetu navzgor. Najprej preko hlač, bluže in rokava desne roke, kjer mu je meč težko poškodoval mišico nadlahti. Brane, pravi korenjak jo je na srečo odnesel s precej zakrpano roko, ki se že celi.

Andrej D. je dne 26.6. 1990 veselo profiliral v obratu letov. Ali stroj ni bil dobro zaščiten ali kaj, to bo povedal sam, ena od skobljanih trsk mu je priletela nazaj v prst na desni roki in ga pošteno udarila. Pa tudi Andrej si je že zdavnaj opomogel.

Dne 28.6.1990 pa se je poškodoval naš električar Goran K. Kakor kaže, se mu je po robu postavil na tleh ležeči predmet. Seveda ga ni opazi in z levo nogo je treščil ob njega. Tudi počasi se da leč pride.

Za zadnjo nesrečo ob polletju pa je poskrbel Boris L. tudi dne 28.6.1990 v prirezovalnici na Starem dvoru.

Tako vneto in brezskrbno je nastavljal stroj na velikost obdelovanja, da je pozabil na prste desne roke. Ali ni ustrezno zavaroval pritisne valje na stroju ali pa je bil nepreviden, skratka valji so mu za določen čas stisnili prstanec na desni roki.

Tako smo zabeležili tudi zadnjo nesrečo v prvem polletju letos. Število nesreč pri delu se skoraj ujema z lanskoletnim, ko se je od 30.6. zgodilo lansko leto 37 nesreč, letos pa 38 nesreč pri delu. Po grobi analizi izstopajo po številu še zmeraj nesreče pri raznih oblikah transportiranja, sledijo pa nesreče od raznih urezov in šele nato nesreče pri delu na strojih. Naj omenim še to, da so se v prvem polletju pripetile 3 težje oblike nesreč med vsemi nesrečami v katerih smo izgubili tudi 3 prste.

PRIPRAVIL:
Jure Golob

NOV RAČUNALNIK

Med kolektivnim dopustom smo instalirali nov centralni računalnik. Računalnik smo kupili od firme KIVI iz Sloveneje Gradca. Cena računalnika je bila glede na ceno starega računalnika kupljenega pred 8 leti nekajkrat manjša. Oznaka računalnika je MIKROVAX 3600.

Glavne tehnične karakteristike so:

- hitrost 2,7 MIPS(0.7 vrednost za stari računalnik)
- delovni spomin RAM 16 MB (6)
- kapaciteta diskov 2.2 GB (0.75)
- 48 priključnih linij za uporabnike (40)

V sistem je vključena tudi nova digitalna tračna enota kjer lahko na posebno 8 mm video kaseto shranimo podatke obeh diskov (2.2 GB) v eni uri. Na starem računalniku smo za to rabili 40 trakov in temu primerno tudi več časa.

Pri zamenjavi računalnika je bilo še največ težav z urejanjem linij za terminale zaradi slabih telefonskih napejljav. Delavci dobavitelja in skrbnik sistema Rezka Krek

so jih dva dni urejali do 2 ure ponoči. Tako, da razen obrat v Kranju, drugi uporabniki niso imeli posebnih problemov zaradi menjave računalniškega sistema.

Po informacijah, ki jih imamo od uporabnikov nova oprema zadovoljuje njihove potrebe glede hitrosti odziva. Tudi delavci AOP so pri vzdrževanju programov rešeni dologotrajnega čakanja na odziv računalnika. S tem je uspešno zadovoljena zahteva po normalnih odzivih računalnika, omogočen pa je tudi nadaljni razvoj programske opreme. Do konca leta naj bi tako dopolnili programe za prodajo izdelkov in planiranje proizvodnje. Poseben poudarek bo na natančnejšem spremljanju in planiranju distribucije izdelkov iz centralnega skladišča po poslovalnicah. V prihodnjem letu pa bo potrebno tudi zgraditi računalniško podporo za spremljanje in planiranje nabave surovin ter obdelavo za spremljanje in zagotavljanje kontrole kvalitete izdelkov.

Peter Krek

ŠE EN PODVIG PLANINCEV – ALPINISTOV

BERNINA – URESNIČEN SEN

Osem let je minilo, ko smo se prvič pozdravili s to goro, stali ipod nje in čakali, upali, da nam jo težki deževni oblaki razodenejo. Vendar pa se je naše upanje izjalovilo in poslovili smo se v upanju, da se vrnemo.

No in to vrnitev smo čakali in jo tudi dočakali letos v juliju.

Bernina, mogočen nam najbližji alpski štiritisočak, na JV Švice, pripada mogočnemu gorovju istega imena, ki meji med Italijo in Švico. Celoten masiv velja za najbolj zaledeneli del vseh Alp. Še posebej se ta led kaže na severni strani, v mogočnem ledeniku ima Morterach, kateri velja za najbolj nevaren ledenik. No južna stran gorovja je precej prijaznejša in mi smo si jo tudi izbrali za naš vzpon na najvišji vrh – 4049 m. Dasi ostali vrhovi ne presegajo te magične višine, pa po mogočnosti vrhovi prav nič ne zaostajajo za najvišjo ostrico kamor smo bili namenjeni.

umetnih jezerih. Nad dolino nas je najprej pozdravila vsa s soncem ožarjena Mt. Disgracia – 3.700 m. Dajala je dober znak, da bo vreme držalo. Prav hitro smo se prelevili v prave »alpiniste« in jo sprva prav lagodno mahnilo skozi lep macesnov gozd. Prešli smo na livade, kjer pa se je stezica postavila že bolj krepko pokonci in prav zadihani smo se zgodaj dopoldne ustavili pred prvo kočjo – Rif. Carate na višini 2.600 m. Koča, ki stoji skoraj na sedlu med prvimi alpskimi tritisočaki, ki zapirajo pogled na našo goro, je izhodiščna točka za vstop pod prave alpske velikane. S sed-



Vrh Bernine – 4049 m. To je lahko najkrajše, kar bi napisali pod ta posnetek. Bi pa sami lahko dodate še svoje misli ob tem, da ti po dolgih urah hoje uspe priti tako visoko.

Sredi letošnjega julija se je vreme končno ustalilo, nad alpami se je pojavil visoki A in prav hitro smo se odločili. Devetim zagnanim planincem iz Jelovice ni bilo kaj posebno težko obrazlagati in vabiti, že smo se zbrali in oddrveli skozi Tirolsko, proti Lombardiji v Italiji, od kjer smo nameravali zavzeti našo željeno goro. Po dolgi naporni vožnji, smo zgodaj zjutraj prispeli skozi dolino imenovano Val Malenco do končne postaje pri dveh

la, tik nad kočjo, se nam prikažejo kot z oltarja. Od leve proti desni najprej Piz Roseg – 3.936 m, dalje Piz Scercen – 3.971 m, kar nekam nebogljen naša Bernina v ozadju – 4.049 m, soseda Cresta Guza – 3.869 m in dalje vrhovi Bala Viste z najvišjim vrhom Mt. Zupo – 3.995 m. Resnično impresiven je od tod pogled nanje, skalne ostrice iznad mogočnih ledenikov. Nadaljujemo pot, ki se polagoma vzpenja v to kraljestvo, do naslednje

koče, ki je le dvesto metrov višje. Vseskozi nas spremlja pravi orkester bučanja voda izpod bližnjih ledenikov. Prav kmalu se znajdemo pred kočo Rif. Marineli v višini našega očaka Triglava. Čeprav za danes naš cilj že dosegli, pa nam lepo vreme in naše razpoloženje priganjata čim višje, tem bližje. Do vrha nas loči še precej višinskih metrov in vsi smo si enotni, da je najpametneje, če se še danes povzpne- mo do zavetišča – koče Marco E Rosa, višini 3.600 m, prav izpod samega vrha. Zavedamo se, da naša pot sedaj postane precej resnejša težja, kajti kmalu iznad koče prestopimo na sam led in sneg. Sprva se pot še vije med kamnitimi bloki, ko pa prestopimo prvo ledeno sedlo, pa nas čaka dolg ne preveč strm marš preko ledenika Bernine. Vendar pa dobro napredujemo, še posebej, ker je ledenik kakor zalikan in ne skriva zahrbtnih pasti. Tako smo se lagodno povzpeli še za par sto višinskim metrov pod samo »orlovo gnezdo«, kjer pa pot postane nevarnejša. Sonce je že zdavnaj prevesilo dan, ko smo prisopihali pod strmo pobočje, ali bolje rečeno steno čez katero bi se morali povzpeti do koče. Po opisu poti nas je čakalo sprva plezanje po kamnitem svetu, vendar pa je naša pot zavila v izredno strm ozebnik desno od načrtovane poti. Po začetnem presenečenju se nismo prav nič obotavljali in takoj zagrizli mimo nekaj razpok v izpostavljeno strmino. Že višje gori je bila strmina resnično prekrasna in presneto se je že vlekla predno smo zopet s konic prstov pošteno stopili na trdna tla pred kočo. Utrujeni, naveličani že vsega za današnji dan, vseeno zadovoljni, smo kar popadali čez prag v kočo. Zavedali smo se, da je praktično največji napor za nami. V zavetišču je bilo že kar dosti planincev z vseh vetrov. Kaj hitro poskrbimo za prenočišča, kajti utrujenost je naredila ta svoje, pa tudi se že pozna, da smo precej visoko. Po več ali manj prebedeni noči se zjutraj najprej vprašamo, kako kaže zunaj. Na srečo nas pozdravi kristalno čisto jutro, ne preveč mrzlo, ravno dovolj, da dereze ravno prav primejo v pomrznjen sneg. Razdelimo se v dve navezi in zagrizemo ravno ob sončnem vzhodu v pobočje iznad koče. Kjer strmina preide v steno se srečamo s pravo izpostavljenostjo te gore. Še posebej ko prilezemo na vrh skalnatega grebena, ki vodi proti vrhu, so prepadi pred nami prav udurni. Greben, po katerem se vzpenjamo proti vrhu, je



Jahanje grebena proti vrhu Bernine. Atraktivno ni kaj. Vendar hkrati še kako nevarno, saj je vsaka napaka kaj lahko kaznovana s smrtjo. Vendar je prav nevarnost in doseganje visokih ciljev draž, ki vleče alpiniste v ta prečudoviti svet.

snežnih opasti. Potrebna je precejšnja mera previdnost, predno prelisčimo vse te koče. Zavedali smo se, da je praktično največji napor za nami. V zavetišču je bilo že kar dosti planincev z vseh vetrov. Kaj hitro poskrbimo za prenočišča, kajti utrujenost je naredila ta svoje, pa tudi se že pozna, da smo precej visoko. Po več ali manj prebedeni noči se zjutraj najprej vprašamo, kako kaže zunaj. Na srečo nas pozdravi kristalno čisto jutro, ne preveč mrzlo, ravno dovolj, da dereze ravno prav primejo v pomrznjen sneg. Razdelimo se v dve navezi in zagrizemo ravno ob sončnem vzhodu v pobočje iznad koče. Kjer strmina preide v steno se srečamo s pravo izpostavljenostjo te gore. Še posebej ko prilezemo na vrh skalnatega grebena, ki vodi proti vrhu, so prepadi pred nami prav udurni. Greben, po katerem se vzpenjamo proti vrhu, je

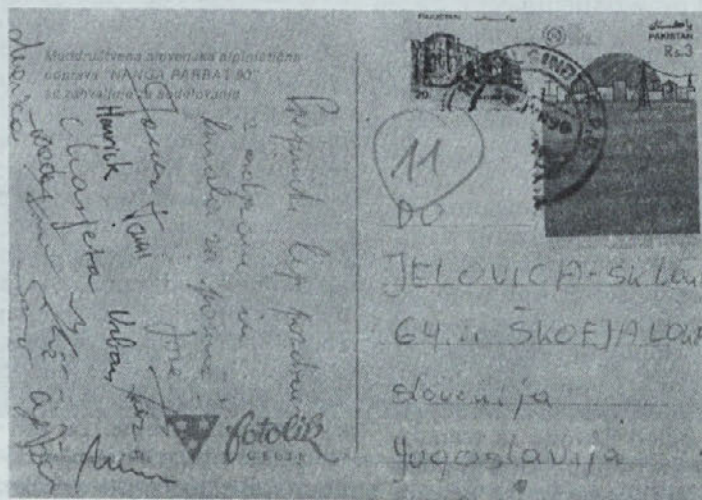
zasnežen in pravi valovi od snežnih opasti. Potrebna je precejšnja mera previdnost, predno prelisčimo vse te valove snežnih opasti in se tako preko predvrha povzpne- mo na sam vrh Brnine. Razgled je čudovit. Vse okoliške gore v jutranji zarji, doline izpod njih v jutranji meglici. V vsem tem gorskem paradizu najbolj izstopa greben Bela Viste, kjer tudi že opazimo prve naveze. Na vzhodu zapazimo našo naslednjo željo – Ortler. Bolj proti Švici se košatijo centralne alpe, z mogočno Monte Roso in pa Matterhornom, slednji mogoče še letos. Izza njiju v novi preobleki Mont Blanc. Izpod nas pa v daljavi Padska nižina. V opazovanju vse te jutranje glorijske komaj kaj opazimo, da so nas dohitele že naveze izza nas, kajti prostora na vrhu je malo in treba se je tudi njim umakniti. Pri srečevanju je potrebna precejšnja mera previdnosti, že v naslednjem trenutku bi se lahko znašel med strašnimi razpokami ledenika Morterach ali Roseh na severni strani. Po dobrih dveh urah vzpona od koče, smo bili tako ob sedmi uri na vrhu, ob deveti uri pa že sestopili nazaj do koče. Veseli, da nam je uspela nova

Tele stvari bodo uničile človeški rod:
politika brez načel,
napredek brez sočutja,
bogastvo brez dela,
učnost brez tišine,
religija brez poguma
in obredi brez zavedanja.
Anthony de Mello

hribovska dogodivščina, skoraj pozabimo na strmino po kateri smo lezli prejšnji dan do koče. Sploh se nam ni več zdela tako izpostavljena in nevarna in prav kmalu se razvežemo tudi pod njo. Z dovoljnimi se vračamo zopet preko ledenika do koče Marineli. V lepem razgledu po okoliških gorah opazimo tudi zanimivost teh gora, namreč med vse te granitne velikane se je vrinil tudi apnenčasti vrh, imenovan Piz Malenc – 3.438 m. Vprašamo se, le kako se je znašel, lahko bi rekli košček naših gora, med sivimi graniti. Igra narave. Kar težko zapašamo ta visokogorski ledeni paradiz, zatopljeni vsak v svoje doživeteje, ko se spuščamo po morenskih napisih zopet proti startu poti. Premišljujemo zopet smo osvojili novi košček Alp, bogatejši za nove odkrite kraje, gore, ki seveda nam prijateljem gora pomenijo nekaj več.

Za konec, ko se podamo zopet v resnejše okolje, se še preje streznimo – osvežimo v mlečno belem potoku in jo zopet odvihramo nazaj v vsakdanjik – proti domu.

Zapisal Golob Jurij



Julija je tudi s finančno pomočjo Jelovice skupina 24 alpinistov odšla na alpinistično odpravo v Nepal, kjer so imeli cilj osvojiti vrh Nanga Parbata, enega od 13 osem tisočakov. V zahvalo za pomoč so vsem delavcem Jelovice poslali razglednico, ki jo tako tudi objavljamo.

NAJLEPŠE JE DAROVATI KRI DELAVCI JELOVICE KAŽEJO VELIKO SOLIDARNOSTI

Cilji krvodajalstva so: varnejše življenje in delo, ohranjanje življenja, utrjevanje zdravja, razvijanje zdravstvene kulture, uveljavljanje solidarnosti med ljudmi in narodi.

Glede na osnovne motive in pomen je krvodajalstvo eno najaktivnejših odnosov do zdravja, po obsegu pa najpomembnejša množična solidarnostna dejavnost v vsaki mestljive človeške pomoči. Množično darovanje krvi prispeva k visoki stopnji zdravstvenega in posredno socialnega varstva, socialne in humanitarne kulture, kar vse je tudi v primerjavi z drugimi državami naravnost vzgledno.

V te namene organizacije RK Slovenije opravljajo informativno propagando in izobraževalno dejavnost za množično zdravstveno osveščanje in za posamično ter skupinsko pridobivanje krvodajalcev. Organizacije RK podeljujejo zahvale in priznanja krvodajalcem, organizatorjem krvodajalstva in drugim za to področje zasluženim občanom. Evidentirajo podatke o krvodajalcih in uspešnosti krvodajalskih akcij.

Krvodajalstvo bo imelo tudi v prihodnje obči solidarnostni pomen, če bo vključevalo slehernega zdravega občana. Zavzemajo se, da bi mladi do 27. leta starosti darovali kri najmanj petkrat, oziroma vsak občan vsaj desetkrat v življenju.

Organizatorji krvodajalstva v podjetjih, njihovih združenjih, ustanovah, javni in državni upravi so aktivisti RK in sindikatov. Uveljaviti je potrebno vso podporo upravnih in poslovnih organov ter sodelovanje vodilnih v krvodajalskih akcijah. To je potrditev njihove odgovornosti za socialno povezanost delovnih skupnosti.

Dne 18. junija 1990 je RK občine Škofja Loka organiziral ogled Zavoda za transfuzijo krvi v Ljubljani in povabil nanj poverjenike krvodajalskih akcij v podjetjih naše občine. Odzvalo se nas je kar 31 in odpeljali smo se izpred hotela Transturist ob 8.30 uri proti Ljubljani. Z

Glede opreme in repromateriala so v celoti odvisni od visoko specializiranih podjetij v svetu. Pri testiranju krvi in posameznih krvnih sestavin sledijo normam najrazvitejših ustanov, tako da je varnost popolnoma zagotovljena pri krvodajalcih in pri bolnikih. 80 % odvzete krvi predelajo s pomočjo sodobne tehnologije v celične

na podlagi naročilnic Kliničnemu centru v Ljubljani in še nekaterim bolnicam po Sloveniji (Celje, Maribor, Kranj, Jesenice, itd...). Na zavodu imajo tudi dežurno službo za izdajo krvi v nujnih, nepredvidljivih primerih. V Sloveniji so z oskrbo krvi kar zadovoljni. Uvažajo le še zahtevnejše sestavine kot so to srednje prečiščeni koncentrirani faktor VIII in IX ter serumske reagense. S količino odvzete krvi krijejo potrebe po krvi v Sloveniji in je govorica, da kri izvažajo neutemeljena. Delo zdravstvenega osebja je zelo obsežno in strokovno zelo zahtevno.

Po opravljenem ogledu smo ob zakuski, katero so nam pripravili v Zavodu, še malo poklepetali z uslužbenci. Tov. Bandljeva se je v imenu nas vseh zahvalila za njihovo gostoljubnost in pripravljenost do predstavitve celotnega njihovega dela.

Naj za konec omenim še to, daje občina Škofja Loka po odvzemu krvi v vrhu lestvice v republiki. V letu 1989 je v naši občini darovalo kri kar 3.502 občanov, kar je 9,20 % prebivalcev naše občine.

Tudi v našem podjetju se redno vključujemo v krvodajalske akcije v občini in sicer se je v zimski akciji – februarja, odzvalo na odjem 65 zaposlenih, v letni – julija, pa kar 189. V lanskem letu smo bili malo slabši, saj smo bili v zimski akciji zastopani s 74 krvodajalci, v poletni pa s 116 krvodajalci. Vsem krvodajalcem se RK Škofja Loka in Zavod za transfuzijo krvi Ljubljana iskreno zahvaljujeta.

Majda Bogataj

NAJLEPŠE JE DAROVATI KRI



Rdeči križ Slovenije
vas vljudno vabi na odvzem krvi

nami sta bili tudi predsednica RK naše občine tov. Olga Bandelj in sekretarka Marjeta Žagar.

Po sprejemu, katerega so nam pripravili uslužbenci Zavoda, so nam prikazali celotno dejavnost katero opravljajo. Razdelili smo se v dve skupini in naj vam v nekaj besedah predstavim delo tamkajšnjega osebja.

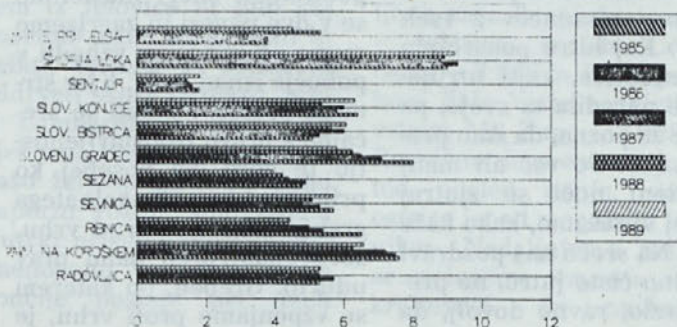
Krvodajalske akcije izvajajo na samem Zavodu RS za transfuzijo krvi v Ljubljani in pa na terenu. Odvzame na terenih opravijo tako imenovane mobilne ekipe, in takih odvzemov imajo letno približno 250. V Zavodu pa opravljajo odvzame vsak dan. Letno opravijo skupaj 55.000 odvzemov krvi, poleg tega pa imajo še približno 5300 klicanih krvodajalcev za osebne odvzeme. Za odvzeme krvi uporabljajo enojne, dvojne in trojne vrečke, ki so posebej pripravljene za daljše shranjevanje. V šestih urah po odvzemu morajo vso kri predelati. Pri tem uporabljajo več vrst centrifug.

in plazemske komponente (odvisno, katero komponento potrebuje bolnik). Iz ene vrečke krvi pridobijo več komponent in pravilno shranjene ostanejo dalj časa uporabne (v hladilnicah). Po odvzemu ostane sveža kri uporabna 38 – 42 ur. Po potecnem roku gre kri v nadaljno predelavo, da izločijo plazmo, katera gre dalje v predelavo in dobijo humani albumin.

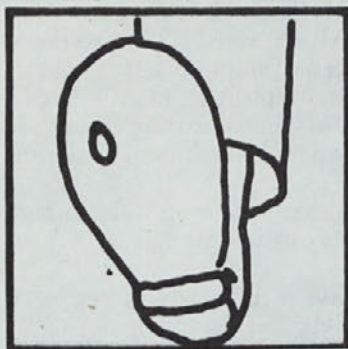
Kompleten odvzem krvi na zavodu od vpisa do predelave in izdaje imajo računalniško voden. Zavod izdaja kri

pregled krvodajalcev po občinah

v rep.Sloveniji



KADROVSKE NOVICE



Zaposlili so se
ČERNELČ IVAN, iz JLA v proizvodnji vhodnih in garažnih vrat
ZUPAN VILJEM, iz JLA v vzdrževalnem servisu Predvor
KOS BORUT, iz JLA v žagalnici Preddvor
CVIRN FRANC, v vodstvo podjetja
KRIVEC DANIEL, v predstavništvu Novo mesto
MALEŠEVIĆ RENATA, za določen čas v poslovalnici Crikvenica

Pripravniki za določen čas za čas trajanja pripravništva
FRLIC FRANC, ing. gradbeništva v investicijskem razvoju
TRALJEŠIĆ ARMIN, obdelovalec lesa v obratu oblog
DRUŽINEC DARKO mehanik, v vzdrževalnem servisu Stari dvor
ERŽEN IVAN BOJAN, obdelovalec lesa v proizvodnji vrat
TOPORIŠ JOŽE, lesar ŠP v enoti montaže
ŠUŠTERŠIČ KLEMEN, lesar tehnik v priprezovalnici
BIZJAK BOŠTJAN, obdelovalec lesa v obratu vhodnih in garažnih vrat
ŠIFRAR IVAN, lesar ŠP v priprezovalnici
ZVER BORIS, obdelovalec lesa, v priprezovalnici
ZAPLOTNIK ALOJZ, lesar ŠP, v obratu Preddvor
JAMNIK PETER, obdelovalec lesa v obratu Preddvor
PLESTENJAK DAMJANA, kuharica v obratu družbene prehrane
RUPNIK ZORAN, obdelovalec lesa v priprezovalnici
GORJANC IGOR, lesar – tehnik v obratu Kranj
KOKELJ NATAŠA, kuharica v obratu družbene prehrane

JELENC MARKO, lesar ŠP v priprezovalnici
KOKALJ JOŽE, lesar ŠP v enoti montaže
LEBAR UROŠ, lesar – tehnik v obratu Preddvor
GOLOB UROŠ, obdelovalec lesa v proizvodnji montažnih objektov
ROBLEK SIMON lesar ŠP v obratu Preddvor



Z delom so prenehali:
TURINA VIŠNJA iz poslovalnice Crikvenica, odpoved
KOŠTRUN PRIMOŽ, Predvor, potek delovnega razmerja za dol. čas
BEŠTER ANTON, razvoj, odpoved
FERLAN ANTON, laboratorij, odpoved
ARNEŽ-PETER, Preddvor, izključen
TERŠEK DUŠAN, vodstvo podjetja, odpoved

Na odsluženje vojaškega roka je odšel
ČEBAŠEK UROŠ iz proizvodnje MO

Upokojili so se:
ŠIBERLE IVAN iz obrata Preddvor
BERTONCELJ ANDREJ, vodja službe kontrole kakovosti
JERŠE JANEZ, voznik osebnega avtomobila
PINTAR MIRKO, priprezovalnica
DEBELJAK SREČKO, vodja žagalnice Sovodenj
MITIĆ DRAGICA iz predstavništva Beograd

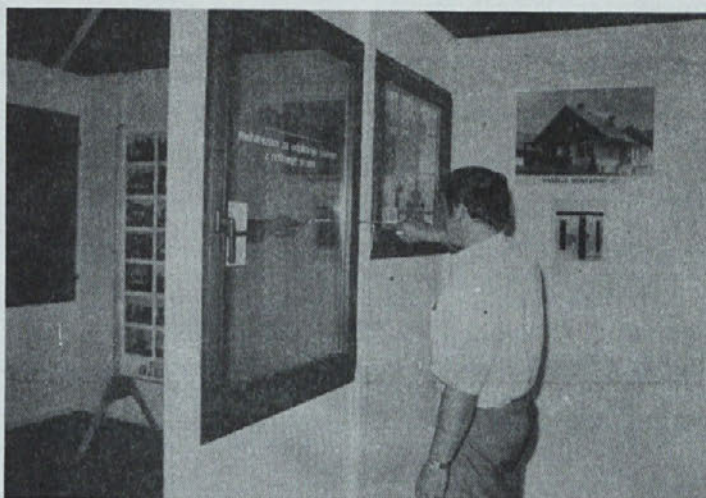
UREDNIŠKI ODBOR: glavni in odgovorni urednik Danica Miklavčič, člani: Jana Debeljak, Franc Zihler, Stanka Žbogar, Cveta Vilfan. Tehnični sodelavec Janez Čadež. Naklada 1800 izvodov. Tisk: Tiskarna LINKE, Sp. Pirnice.



PRIMOŽ – Mariji Bizovičar
ALJAŽ – Juriju Golobu
BRANKO – JOVU JOVIČU
KLEMEN – ANDREJI PETROVČIČ
NIKOLAJ – Miću Kosanoviću
ANJA – Milanu Kržišniku
NEJC – Matjažu Krajniku
JAKOB – Matjažu Dolencu
MATEJ – Igorju Pintarju
JAN – Zmagu Kužniku

OMOGOČILI SMO NAKUP KART ZA PLAVALNI BAZEN V ŽE- LEZNIKI

Regresirana cena karte za deset kopanj v plavalnem bazenu je 150 din.
Karta velja do 4. 9. 1991.
Dobite jih pri Mileni Kačičnik, interna 202.
Zaradi visoke cene kart za savno nismo nabavili.



Na sejmu v Kranju smo predstavili tudi polkna z novim mehanizmom za odpiranje polken iz notranjosti, ne da bi bilo treba odpirati okno. Montaža je enostavna in možna tudi na že vzdana okna. Ta mehanizem predstavlja idealno rešitev za okna s fiksno zasteklitvijo.
Pri tem načinu odpiranja polken prihranimo energijo, saj mraz ostane zunaj, odpiranje z ročko je veliko udobnejše.

SOŽALJE

V času kolektivnega dopusta je umrl oče našega sodelavca Jenko Staneta. Njegovi najožji sodelavci mu ob tem izrekamo iskreno sožalje.

ZAHVALE

Ob prerani izgubi moje drage mame Darinke Per se iskreno zahvaljujem vsem sodelavcem za izkazano pomoč in izrečena sožalja.

sin Damjan in vsi njeni.

Ob boleči izgubi dragega očeta Franca Jenkota se iskreno zahvaljujem vsem sodelavcem za izrečena sožalja, denarno pomoč in spremstvo na zadnji poti.

Stane Jenko

Ob boleči, prerani izgubi drage mame Vide Jelovčan se iskreno zahvaljujem vsem sodelavcem, posebno pa še obratu Gorenja vas in enoti SKK Škofja Loka za darovano cvetje, denarno pomoč, izrečeno sožalje in spremstvo na njeni zadnji poti.

Marko Jelovčan

MURPHYJEVI ZAKONI TAKI ALI DRUGAČNI

Veliko slišimo zadnje čase o Murphyjevih zakonih. Koliko jih je bi težko napisali. Tudi koliko je različnih izpeljank iz njih. Ker pa so vsi reki po vrsti vredni premisleka in ker vas bodo verjetno zanimali, predvsem pa so največkrat še kako resnični, vam jih bomo v tej in naslednjih številkah našega glasila pač nekaj objavili.

Petrovo načelo: Vsak zaposleni si prizadeva k temu, da se dvigne do svoje ravni nesposobnosti.

Dodatek: Ščasoma zasede vsako delovno mesto tisti, ki je nesposoben opravljati tako delo.

Železni zakon delitve: Kdor že ima, dobi še več.

Pravila o popravljanju avtomobila:

A - Če lahko odkriješ pokvarjeni del, nimaš orodja da bi ga snel.

B - Če imaš orodje snameš pokvarjeni del, v trgovini nimajo novega, da bi ga zamenjal.

C - Če v trgovini imajo novi del, se izkaže, da ga sploh ni bilo treba zamenjati.

D - Po potrebi lahko kakršenkoli predmet postane kladivo.

Kolesarski zakon: Vedno kolesariš po klancu navzgor ali pa proti vetru.

Pokukajmo malo v Murphyjeve in druge podobne zakone:

Osnovni Murphyev zakon: Če gre lahko pri kakšni stvari kaj narobe, bo tudi šlo.

Zakon št. 1: Še nikoli noben projekt ni bil končan pravočasno, z istimi ljudmi, ki so ga začeli, v okviru proračuna in možnost, da bo prvi, je majhna.

Zakon št.2: Ena od prednosti nejasno postavljenih ciljev projekta je v tem, da se na ta način izognete dolžnosti ocene ustreznih stroškov.

Zakon št. 3: Napor, potreben za popravke usmeritve projekta, raste geometrijsko s časom.

Zakon št. 4: Izrečeno name-ro vidimo vedno drugače od tistega, ki jo je izrekel.

Zakon št. 5: Edino merljive koristi so realne. Neoprijemljive koristi se ne dajo meriti. Zato neoprijemljive koristi niso realne.

Zakon št. 6: Čeprav vse stvari potekajo v redu, bo nekaj

gotovo šlo narobe itd..itd (ob naštevanju teh zakonov smo jih kar precej izpustili)

Zakoni sestankovanja: A) Če boš prezgoden, bo odpadlo. B) Če boš točen, boš čakal. C) Če boš zamudil boš prepozen. Č) Če te ne bo boš nekam izvoljen. D) Število neumnih pripomb raste s kvadratom števila prisotnih.

Zakon telefoniranja: Če zavrtiš napačno številko, ni nikoli zasedena.

Zakon čiščenja oken: Madež, ki ga očistiš, je na nasprotni strani. Če je madež le znotraj, ga ne moreš doseči.

Relativnostna teorija: Dolžina ene minute je odvisna od taga, na kateri strani strniščnih vrat si. **Zakon lepilnega traku:** Dve vrsti lepilnih trakov poznamo: take, ki ne držijo in take, ki se ne dajo odstraniti.

Zakon TV programa: A) Če sta v vsem tednu le dve oddaji vredni ogleda, bosta na sporedu isti dan ob istem času na različnih programih. B) Edina nova oddaja, ki se je veseliš, je odpovedana. C) Če gledaš v TV seriji eno od nadaljevanj in potem še eno, bo to gotovo ponovitev istega.

Nakupovalni zakoni: A) če je dobro, tega ne delajo več. B) Če ti je prav, je grdo. C) Če ti je všeč, nimajo tvoje številke.

Č) Če ti je prav in všeč, je predrago.

Pravilo presenečenja: Optimist ne more biti nikoli prijetno presenečen.

Murphyeva filozofija: Če se počutiš dobro, nič ne skrbi, bo že minilo.

Količinska opredelitev: Vse gre narobe naenkrat.

Murphyjevi principi: A) Če gre vse v redu, je nekaj narobe. B) Ko stvari že ne morejo iti slabše, se to vendarle zgodi. C) Nič ni tako slabo, da ne bi moglo biti slabše.

Pravilo vrstnega reda: Če gre lahko narobe več stvari, bodo šle narobe v najslabšem vrstnem redu.

Pravilo ponovitve: Potem ko so šle stvari od slabega na slabše, se proces ponovi.

Pravilo pametnega: Ne glede na to, kaj je šlo narobe, se vedno najde nekdo, ki je to že prej vedel.

Pravilo priložnosti: Priložnost se vedno pojavi ob najbolj neprimernem trenutku.

Zakon zaželenosti: Verjetnost nekega dogodka je obratno sorazmerna z njegovo zaželenostjo.

Zakon Bližnjice: Bližnjica je najdaljša razdalja med dvema točkama.

Zakon neizbežnega: Vse, kar je v življenju lepo, je nemoralno, nezakonito ali pa redi.

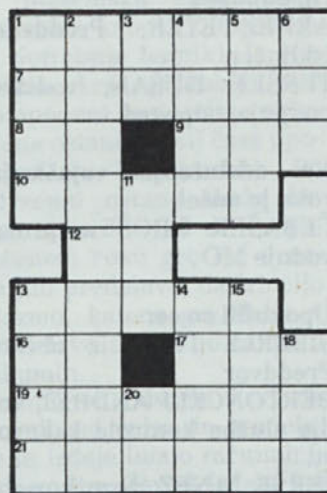
Zakon neizgovorljivosti: Takoj ko nekaj omeniš: če je dobro, izgine, če je slabo, se zgodi.

Etterjeva ugotovitev: Sosednja vrsta se pomika hitreje, dodatek: če se odmakneš v sosednjo vrsto, glej Etterjevo ugotovitev.

Recipročni zakon pričakovanja: Negativna pričakovanja dajo negativne rezultate, pozitivna pričakovanja dajo negativna pričakovanja.

Dear Martinova definicija pijanosti: Nisi pijan, dokler lahko ležiš na tleh, ne da bi se držal.

Opjonesov moto: Prijatelji lahko pridejo in gredo, sovražniki se akumulirajo.



Vodoravno: 1. večja posoda, 7. središče Hercegovine, 8. pripovedna pesnitev, 9. utež na Jutrovem, 10. zakoličena smer nove prometne žile, 12. Ivan Tavčar, 13. svetilo, 16. United Nations, 17. žensko ime, 19. sodobni ameriški dramatik («Smrt trgovskega potnika»), 21. poudarek, naglas.

Navpično: 1. odpadek, 2. slikovita vasica na Pokljuki, 3. Laurence Sterne, 4. šega, običaj, 5. glavno mesto Bangladeša, 6. nadav, 11. grška boginja nesreče, 13. vsota, 14. država v Južni Ameriki, 15. pomembna luka na jugu arabskega polotoka, 18. Arthur, 20. loco sigilli.

Wildovo prepričanje: Vsak moški si lahko izbere obliko vladavine, pod katero bo živel: rjavo, črno svetlo ali rdečelaso.

Moško šovinistična zakona: A) Za žensko znanstvenico velja podobno kot za človeško ribico: ta ni niti človek niti ribica. B) Pri ženski je lepota krat pamet konstanta.

Vsaka rešitev problema rodi nov problem.

Nič ni tako lahko, kot je videti.

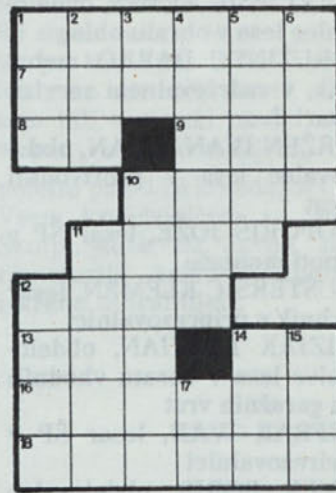
Če se ti zdi, da vse dobro napreduje, si zagotovo nekaj spregledal ali pa delaš na prenizki ravni.

Pravilo sposobnosti: Kdor zna, naredi.

Kdor ne zna, uči.

Dodatek: A) Kdor ne more učiti, administrira

Če boš spustil kakšno vozilo predse, se bo zgodilo: A) Vozilo pred teboj bo zadnje zapeljalo čez železniški prehod, ti pa boš čakal dolg tovrni vlak. B) Oba bosta imela isti cilj, on pa bo zasedel zadnji prosti parkirni prostor.



Vodoravno: 1. predsednik prve slovenske vlade (Boris), 7. ograjen prostor, 8. skupščina občine, 9. plemensko govedo, 10. iglavec, 11. slovenski film, 12. domovanje čebel, 13. avstralski noj, 14. otok v Jadranu, 16. moško oblačilo, 18. podzemlje v grški mitologiji.

Navpično: 1. slovenski slikar (Gojmir Anton), 2. pesnik Gruden, 3. doktor, 4. krvnik, 5. prelestna podoba krajine, 6. papirna kapa, 10. prvi mesec, 11. izba, 12. moč, sila, 14. telička, 15. grill, 17. Janez Trdina.