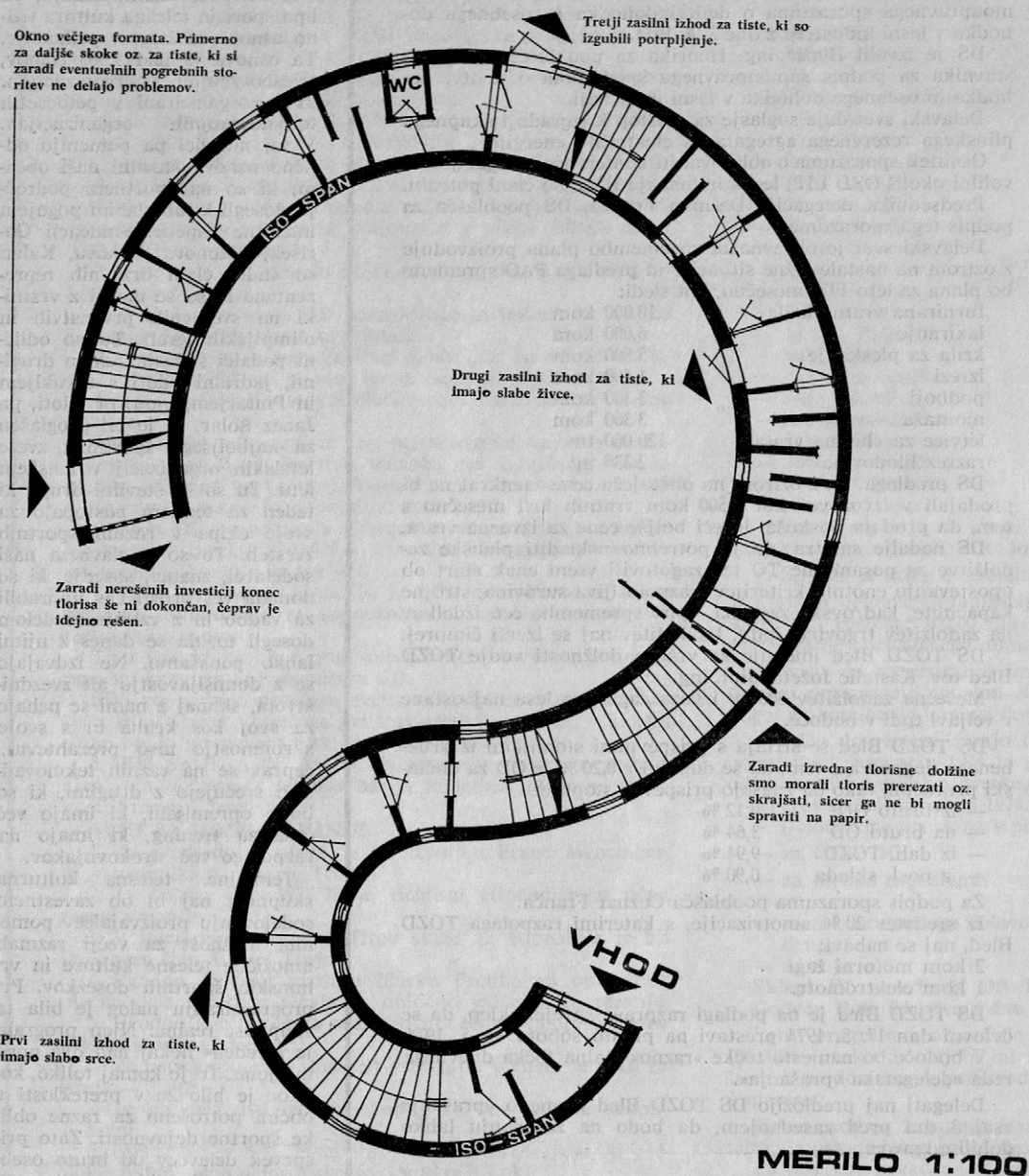


Projektivni razvojni biro je izdelal še en ekskluzivni projekt. Spet nova hiša v paketu boste pomislili? Ne, to ni načrt hiše v paketu.

To je načrt oz. tloris poti kako priti do tega paketa



OPOMBA: VSA VRATA (VHODNA, NOTRANJA, FURNIRANA, NEFURNIRANA, ZASTEKLENA IN NEZASTEKLENA), STRANSKE SVETLOBE, ISO-SPAN 24 CENTIMETROV ZA NOSILNE ZIDOVE, KAKOR TUDI ISO-SPAN 17,5 CM ZA PREDELNE STENE, VSI OPAZI IN OPAŽNE PLOŠČE SO PREDVIDENI IZ REDNE PROIZVODNJE LIP BLED.

Španija — dežela sonca

2. nadaljevanje

Zatem so nas peljali v enega izmed najlepših nočnih lokalov na Mollorci, v Night Club Tagomagoo. Najprej je bil eno uro ples, nato pa zelo zanimiv program od enajstih do dveh zjutraj. Na programu je bil Flamenco Show v moderni izvedbi, ki pa je bil skoraj boljši kot originalen. Zatem pa so bile neke čirečare in nekakšne vragolije s steklenicami. No in nenazadnje smo imeli čast na lastne oči videti in slišati najbolj znan španski ansambel narodne muzike, ki je tudi pri nas precej znan »Trio Los Paraguayos«. Ta nastop je še najbolj popestril večer, kajti to so res mojstri kitar in španske muzike. Na koncu so nas že precej zdelane »odvlekli« v hotel.

Ker naslednji dan ni bil primeren za kohanje, nas je večina mahnila v Palmu, kajti Can Pastilla, ker je bil naš hotel, je bila oddaljena od mesta dvajset kilometrov. Kupovali smo spo-

minke in podobno »šaro«. Na koncu glavnega trga se je mučil slikar amater z malanjem katedral, toda imel je odličen smisel in svojih originalov sploh ni preveč drago prodajal. Hotel sem mu napraviti malo »kšefta« in za 150 peset sem dobil odličen original. Ogled katedrale je res nekaj enkratnega, in se človek lahko zgubi v njej, če jo mahne po drugi poti kot vodič. V notranjost bi lahko postavil tri blejske cerkve, če bi jim malo skrajšal zvonike. Nekaj nenavadnega je, da katedrala ne služi svojemu prvotnemu namenu, ampak samo kot muzej, ter jo odpirajo samo nekaj ur dnevno. Nenavadno pa zato, ker Španci slovijo kot zagrizeni kristjanci in bi kaj takega težko dovolili. Seveda pa je imel roke vmes turizem — kjer je turizem, je denar — tu pa denarja ne manjka. Ulice v Palmi so čisto nekaj posebnega in so v stilu podobne marsejskim, toda speljane so kot labirinti, in težko najdeš

dvakrat isto. Seveda so ozke in avtomobili tu nimajo prostora, dovolj pa ga je za smrad. Čeprav so bile dokaj čiste, pa je zaudarjalo po nečem, česar Slovenec, saj jaz, ne prenesem.

Drugi dan smo si umislili nekaj, česar pri nas v Jugoslaviji skoraj ni mogoče, ker je pač predrago. Najeli smo avto — vzeli rent a car. Na Mollorci je ta stvar zelo poceni in se je turisti v veliki meri poslužujejo, kajti prevoz avtomobila na otok je še za petičneže prevelik strošek. Najbolje je avto pustiti na celini in na otok priti brez jeklenega konjička. Tudi Španci so mnenja, da je najcenejša vožnja, vožnja s fičkom, ki jih tam ne manjka. Tudi mi smo vzeli enega. Res da je včasih kašljal in se tresel, drugače pa je kar pridno požiral kilometre gor in dol po otoku. Se en nenavadni prevoz imajo Španci — za prevoz si lahko najameš dvo ali trocikel in turisti so kar nori na ta »perpetuum mobile«.

Iz Bohinja - na Bled

Zaradi zastojev prodaje v izvoz, se tu in tam v oddelkih delovne organizacije omejuje proizvodnja. Posledica tega so določeni premiki delovne sile v oddelke, kjer jo primanjkuje in je potrebna večja proizvodnja zaradi večjega povpraševanja.

Znano je, da je začasno premeščanje vezano na določene napore prizadetih zaradi prevozov, večje časovne odsotnosti od doma, spremembe delovnega okolja in navad; posebno za starejše delavce vse te spremembe niso pozitivne.

Enega takih premikov smo pri nas zabeležili, ko smo delavce iz oddelka gradbenih plošč v TOZD Bohinj premestili v TOZD Bled. Z delavci iz Bohinja sem skušal navezati razgovor, v katerem bi me seznanili s tem, kaj oni mislijo o premeščanju delovne sile.

ali je delovno okolje znosno?

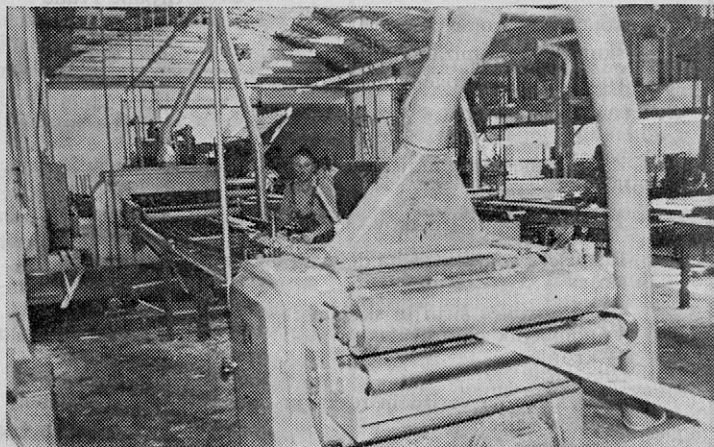
Marija iz Bohinjske Bistrice je odgovorila takole: Delovna mesta so v redu. Teh že veliko poznam, ker me pogosto premeščajo. V Boh. Bistrici sem v glavnem delala na enem delovnem mestu. Stalno premeščanje me moti. Tu je med delom tudi manj zastojev kot v TOZD Bohinj — nasploh je kar v redu.

Se razumete z delavci TOZD Bled?

Z delavci se zelo dobro razumemo. So dobri tovariši. Razumemo se tudi z mojstri in ostalimi zaposlenimi v oddelku žaga.

Je prehrana v TOZD Bled v redu?

Zdi se nam, da je hrana boljša, kot v TOZD Bohinj. Kruha lahko vzameš kolikor hočeš. Zaželeno bi bilo kaj takega tudi v TOZD Bohinj.



Kaj so nam povedali tov. Romih Jože, Arh Metka in Sodja Marija lahko preberete v spodaj navedenih odgovorih.

Ali veste zakaj se morate voziti na delo na Bled?

Vemo, zakaj ne bi vedeli. Zaradi omejitve proizvodnje gradbenih plošč v TOZD Bohinj, TOZD Bled pa je v oddelku vrat potreboval dodatno delovno silo.

Je prevoz urejen in s kakšnimi težavami se srečujete pri vožnji?

Prevoz je urejen. Tudi zgodna zima je k temu veliko pripomogla. Samo enkrat nam je zmanjkalo bencina v Zaki. Od tam smo morali peš do delovnega mesta.

Ali je dodatek 25.— dinarjev dnevno in največji procent, dosežen v oddelku kjer delate, oziroma v matičnem oddelku, dovolj stimulatивно merilo za neugodje, ker se morate voziti na delo na Bled?

Vse v redu. Zdi se nam pa, da je pičila tista priznana ura šoferju!

Ali tukajšnje delovno mesto odgovarja vašim sposobnostim,

Delajo nadrejeni kakšno razliko med vami in stalno zaposlenimi v TOZD Bled?

Če imamo v mislih moške, tega ni čutiti. Ne moremo pa tega trditi za ženske, vendar le toliko, da ni vredno omembe.

Ima kdo kaj posebnega povedati v zvezi z začasno premestitvijo?

Vsi trije so bili mnenja, da jih je pred premestitvijo malce skrbelo kako bo na novem delovnem mestu, sedaj pa jih skrbi, ker bodo morali nazaj, ker so se na Bledu že navadili.

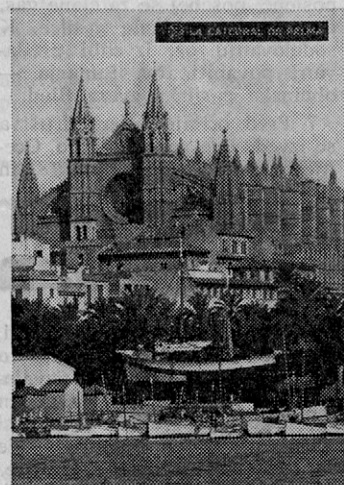
Kdaj pa morate vstati, da pridete pravočasno na delo?

Metka vstane ob 4.30 medtem ko morata Marija in Jože malo prej prekiniti spanje, že ob 4.15.

Ceprav smo bili na začetku razgovora malo nesigurni in nervozni pa vidite, da je vse kar dobro potekalo in se tudi dobro končalo. Vsem trem in seveda tudi ostalim, ki se vozijo iz Bohinja na Bled, srečno vožnjo tudi v bodoče.

Tand

Valdemossa je bil cilj našega sredinega izleta. Cesta nas je vodila preko planinskega dela otoka. Ta gorski greben se dviga 500 metrov nad morjem. To je



najvišji greben otoka, ki leži na vzhodnem delu. Valdemossa je tipično gorsko mesto, v čisto drugačnem stilu kot ostala me-

sta ob morju. To mesto je znano po samostanu, v katerem sta prebivala Frideric Chopin in George Sand, med zimo 1838/39. Samostan je zgrajen v posebnem stilu in ko človek stopi vanj, se mu zazdi, kot da je vstopil v srednjeveško ječo. Prostori so zelo majhni z bornim pohištvo. Ta občutek človek zgubi takoj ko vstopi v samostansko knjižnico. Koliko knjig je v njej? Tega nihče točno ne ve, so nam rekli. Nekaj več stotisoč. Tudi starosti nekaterim ne morejo določiti.

Po ogledu so nam pripravili kratek program španskih narodnih plesov.

V Puertu de Soller, majhnem ribiškem mestecu, smo se malo »ofrišali«, potem pa nadaljevali pot do vrtov Alfabe. To so stari arabski vrtovi, verjetno edini v Evropi. Stari so več sto let. Zasadil jih je neki Arabec, ki je živel na Palmi. Ob vstopu na ta vrt se ti zdi kot bi vstopil v zelo temno sobo. Bujno tropsko rastje je tako prepleteno po stenah in tudi nad glavo je spletlo streho, skozi katero ne more prodreti sončna svetloba.

