



Slika 11. Povprečno število netopirjev, ki so izleteli v določenem časovnem obdobju julija in avgusta. Povprečno število netopirjev je zaokroženo navzgor. Vrednost 0 na vodoravni osi je čas sončnega zahoda.

Iz zaprašenih arhivov

## **KAJ NAM O NAVADNEM NETOPIRJU (*MYOTIS MYOTIS*) V LJUBLJANI LAHKO PVEDO STENICE?**

Primož Presetnik

Pri svojem lanskoletnem godrnjanju o neraziskanosti netopirjev znotraj ljubljanske obvoznice sem s seznama sedanjih vrst izpustil navadnega netopirja (*Myotis myotis*) (Presetnik 2011). Ta je bil po inventarni knjigi Prirodoslovnega muzeja v Ljubljani najden leta 1894 (Kryštufek 2001), kaj več pa o tem osebkju nisem vedel in še sedaj ne vem.

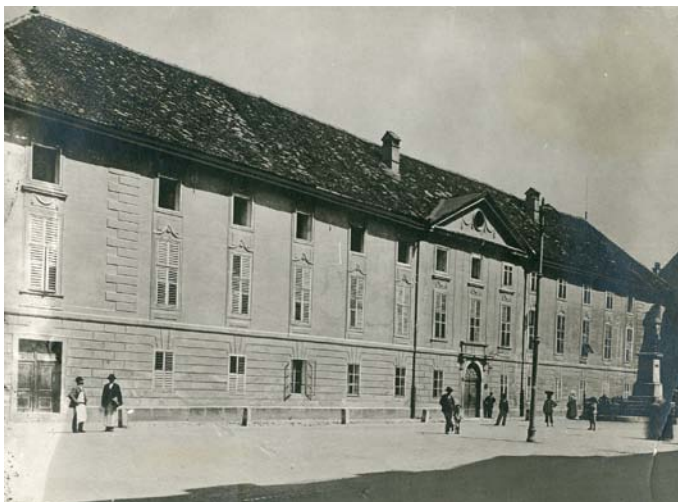
Nekaj mesecev kasneje mi je Tea prinesla knjigo Frana Erjavca »Naše škodljive živali v podobi in besedi«, ki jo je na svitlo dala in založila Družba sv. Mohorja v Celovcu leta 1880. Ta knjiga, med drugim, še enkrat dokazuje, kako velik prijatelj in zagovornik netopirjev je bil Fran Erjavec. Pisatelj je namreč uvod sklenil z odstavkom:

Predno začnemo opisavati posamične hudodelce, moramo opomniti, da uže zaradi omejenega prostora ne bode mogoče omenjati vsake živalice, katera je kedaj človeku kaj malega zakvarila, ali takega kvara vsaj sumna bila. Govorili bomo tedaj samo o taci, ki so človeku in njegemu gospodarstvu na prvo roko škodljive ali nadležne. Takisto o krto, o netopirjih in morda še kaci, ki so družini umišljenih škodljivcev v teh bukvah ne bode ni sledú ni terú.

Potem opisuje medvede, bolhe in podobne nebodijhtreba. Opiše tudi najnagnusnejši mrčes – ponočne krvoloke – stenice in omeni, da se nahajajo tudi na netopirjih (pirhogačicah). Naslednji odstavek prikazujem kar s sliko originalnega teksta, da bralcu ohranim polnozrnat okus Erjavčevega teksta:

Ko sem bil še dijak na ljubljanskej gimnaziji, opazili smo nečega poletja, da so se stenice pokazale v našem razredu, njih število je raslo od dne do dne in kmalu so jih bile polne tudi druge šolske izbe. To je bila nenavadna prijava, zato so stvar zasledovali in kmalu se je vse razjasnilo. Na prostranem podstrešju šolske zgrade je bivalo sila netopirjev, a vsi so bili polni stenic. Onega leta so se stenice najbrž močno zaplodile ter na netopirjih niso več imele dovolj voljne hrane, zato so se izseljevale. Mogoče je pa tudi, da je med netopirji nastala kakova bolezen, vsled katere so jih stenice popustile.

Po takem sočnem opisu mi seveda ni preostalo drugega, kot da sem poiskal, kdaj in kje se je šolal Fran Erjavec. V Slovenskem biografskem leksikonu (SBL) je zapisano da se je rodil 4. septembra 1834 v Ljubljani in da je gimnazijo začel obiskovati pri trinajstih letih – leta 1847 ter da je maturiral 1855. To pomeni, da se je opisani napad stenic zgodil med letoma 1847 in 1855. Kje je bila ta gimnazija, sem prav tako našel na spletu (Wikipedia 1). Sedanja poljanska gimnazija je naslednica protestantske stanovske šole (1563–1598), jezuitske šole (1597–1773), državne terezijanske gimnazije (1773–1849), ki se je končno preimenovala v državno osemrazredno oz. t. i. klasično gimnazijo (1849–1958). Fran Erjavec je ravno še vstopil v terezijansko in končal šolanje že v državni gimnaziji. Za terezijansko gimnazijo so v letih 1788–1790 za šolske namene preuredili nekdanji frančiškanski samostan, ki je stal na današnjem Vodnikovem trgu ob grajskem hribu. V tem poslopju, navadno imenovanem licej (slika 12), je imela ljubljanska gimnazija svoj dom več kot sto let, do oktobra 1899. Potres v Ljubljani 1895. je poslopje poškodoval tako močno, da ga je bilo treba porušiti (Wikipedia 1). Do leta 1903 so odstranili še zadnje ruševine in nastal je današnji Vodnikov trg. Vodnikov kip trgu sicer kaže hrbet, vendar je od leta 1888 stal pred vhodom v licej (vidite ga na sliki 12 v spodnjem desnem kotu) in ga potem niso obračali.



Slika 12. Licej pred potresom 1895 (Gradivo iz Narodne in univerzitetne knjižnice).

Dobro, sedaj smo o zgodovini podučeni, ampak kaj ima to vse zveze z navadnimi netopirji iz naslova tega prispevka?

Že ob dejstvu, da Erjavec piše o sili netopirjev, se pravi, o mnogih netopirjih na prostranem podstrešju, in ob pogledu na fotografijo liceja (slika 12) se vsiljuje misel, da je bilo to lahko idealno stavbno kotišče navadnih netopirjev. Kdor je že bil na kotiščih navadnih netopirjev na zvonikih cerkev v Završah (slika 13b) ali v Puščavi, se je lahko do dobra nagledal tudi stenic (slika 13a). Z Moniko pa vam lahko potrdiva, da so te stenice še vedno krvoloki. Podobnih koncentracij stenic oz. celo posameznih stenic še nisem videl v nobenem kotišču drugih vrst netopirjev pri nas. Tudi prehranjevalnih habitatov navadnih netopirjev je bilo v 19. stoletju zelo blizu liceja dovolj, saj je bila Ljubljana takrat le mestece pod grajskim hribom in je še leta 1869 štela le 22.593 prebivalcev ([www.ljubljana.si](http://www.ljubljana.si)). Tako si upam trditi, da je Fran Erjavec na licejski podstrehi opisal kotišče navadnih netopirjev. S tem je tudi prvi podal natančno mesto porodniške kolonije navadnih netopirjev v Sloveniji, saj Freyer (1841) navaja le splošno opazko, da se navadni netopirji najdejo po cerkvenih podstrešjih.

Ko je bil v prvem odstavku tega prispevka omenjeni navadni netopir uvrščen v zbirko Deželnega muzeja, je licej še stal. Morda so v njem še domovali navadni netopirji in domišljija mi hitro predstavi možnost, da je žival pripadala tej porodniški skupini. Vendar brez dodatnih informacij takih spekulacij seveda ne moremo podpreti. Vprašanje ostaja tudi natančen datum, kdaj oz. katerega leta je prišlo do opisanega napada stenic.

Morebiti pa bi odgovor dale kar stenice same. Erjavec je kot gimnazijec začel nabirati naravoslovni material za znanstvena dela svojega učitelja na liceju (1851/52) in kasnejšega dosmrtnega muzejskega kustosa (1852–1889) Karla Dežmana in prirodoslovca Ferdinanda Schmidta (Petrinjak in Jamnik 2009, Wikipedia 2) in morda jim je prinesel tudi nekaj stenic iz liceja. Prav tako so morda z omenjenega preparata navadnega netopirja odstranili kakšne parazite in jih shranili v muzejske zbirke ter na etikete pripisali natančnejše podatke kot pri netopirju samem. Kdo ve – morda prav stenice?



Slika 13. a) Množica krvoločnih stenic in b) del skupine navadnih netopirjev na zvoniku cerkve v Završah, pogled, ki je bil pred 160 leti domač tudi Franu Erjavcu na podstrešju ljubljanskega liceja. (Foto: Primož Presetnik)

Za konec naj še dodam, da lahko navadnega netopirja priključimo k seznamu v Ljubljani trenutno živečih netopirjev (torej 16 vrst). En osebek iz taksona navadnih/ostrouhih netopirjev sem z ultrazvočnim detektorjem dobro slišal 11. maja 2011 v gozdu, približno 130 m ZJZ od stolpa stare skakalnice na Šišenskem hribu v Ljubljani. Tam je lovil sem in tja pod krošnjami nad makadamsko cesto. Glede na razširjenost navadnega in ostrouhega netopirja pri nas sem najverjetneje res opazoval navadnega netopirja.

Viri:

- Erjavec, F. 1880. Naše škodljive živali v podobi in besedi. Družba sv. Mohorja v Celovcu, 328 str.
- Freyer, H., 1842. Fauna der in Krain bekannten Säugethiere, Vögel, Reptilien und Fische. Gedr. In D. Egerschen Druckerey, Laibach. 90 pp.
- Kryštufek, B., M. Bedjanič, S. Brelj, N. Budihna, S. Gomboc, V. Grobelnik, M. Kotarac, A. Lešnik, L. Lipej, A. Martinčič, K. Pobiljšaj, M. Povž, F. Rebeušek, A. Šalamun, S. Tome, P. Trontelj & T. Wraber, 2001. Raziskava razširjenosti

evropsko pomembnih vrst v Sloveniji. Naročnika: Ministrstvo za okolje in prostor, Ljubljana & Ministrstvo za šolstvo, znanost in šport, Ljubljana. Prirodoslovni muzej Slovenije, Ljubljana. 682 str.

Petrinjak, A. in Jamnik, A., 2009. Znameniti slovenski naravoslovci v Darwinovem času: Fran Erjavec. (<http://www.pms-lj.si/razstave/darwin/erjavec.html>), ogled 8. 11. 2011.

Presetnik, P., 2010. Netopirji v Ljubljani – kratko godrnjanje o raziskanosti znotraj kroga ljubljanskih obvoznic. Glej, netopir! 7(1): 21–26.

SBL: <http://nl.ijs.si:8080/fedora/get/sbl:0434/VIEW/>, ogled 8. 11. 2011.

Wikipedia 1. ([http://sl.wikipedia.org/wiki/Klasi%C4%8Dna\\_gimnazija\\_v\\_Ljubljani](http://sl.wikipedia.org/wiki/Klasi%C4%8Dna_gimnazija_v_Ljubljani)), ogled 8. 11. 2011.

Wikipedia 2. ([http://sl.wikipedia.org/wiki/Dragotin\\_De%C5%BEman](http://sl.wikipedia.org/wiki/Dragotin_De%C5%BEman)), ogled 8. 11. 2011.

[www.ljubljana.si](http://www.ljubljana.si). (<http://www.ljubljana.si/si/ljubljana/zgodovina/18-19-stoletje/>), ogled 8. 11. 2011.

---

Raziskave netopirjev

## SPREMLJANJE JESENSKEGA ROJENJA NETOPIRJEV PRED JAMAMI

Simon Zidar

»Imamo ga, imamo ga!« me iz zamišljenosti prebudi krik in nemudoma se poženem proti razpeti mreži. Zagledam malo temno »zverinico«, ki je nemirno obvisela v mreži. Na hitro preverim ušesa in tragus, a ustnice se mi že razpotegnejo v širok nasmešek. Med navdušenim reševanjem zapletene prhuti s strani zaslišim ugotavljanje kolegic: »Ampak ta je pa malo drugačen, a ni?« »Glej, kakšna ušesa ima!« Jaz pa ponosno in z nasmeškom: »Jap, punc, to je Barbie!«

In res. To je bil moj prvi *Barbastella barbastellus*, širokouhi netopir, ki sem ga do nedavnega videval le v knjigah in sem si ga, zaradi svojih značilnih ušes, zlahka vtisnil v spomin. Z njim sem se srečal letošnji konec poletja, ko sem v okviru individualne naloge pri predmetu ekologija živali v sklopu študija biologije na Biotehniški fakulteti v Ljubljani pod mentorstvom Maje Zagmajster z metodo razpetja mrež pred jamskimi vhodi spremljal aktivnost netopirjev v obdobju t. i. jesenskega rojenja.