

Zaključna dela na novi Prešernovi

Mnogi občani negodujejo nad novimi podhodi in podvozi na Prešernovi, nekateri, ker se jim mudijo in jih ovirajo, drugi, ker kvarijo estetski videz mesta, vsi skupaj pa so mnenja, da dela tečejo prepočasno in da izvajalci po malem zavlačujejo.

Sklenili smo se prepričati, kako je s stvarjo, pa smo obiskali »prvega odgovornega« moža, tovariša Jožeta Jenka, direktorja delovne skupnosti SIS za izgradnjo ljubljanskih cest.

Tov. Jenko je takoj zanikal naše navidezno negodovanje.

»Nikakršne zamude ni, dela napredujejo zelo hitro, še posebno na Erjavčevi. Prvi izvajalec, Slovenija ceste, bo svoje sredi meseca že verjetno končal, pa tudi Gradis, ki je zadolžen za mostove, je že iz kritične faze. Pri gradnji,« je nadaljeval direktor, »so najkritičnejša groba zemeljska dela, ko smo odvisni od vremena in lahko en dan dežja zadrži gradnjo za nekaj dni.«

»In kdaj lahko upamo, da bomo prehod začeli uporabljati?«

»V drugi polovici meseca bo cesta usposobljena kot cesta v gradnji, to je, poskrbeli bomo za prevoznost vozišča in prehodnost enega pločnika na strani proti Tivoliju.«

»Kaj pa drugi objekti?«

»Na Cankarjevi manjka le še make up, če lahko tako rečemo, ki bo podoben, kot je sedaj na prenovljeni Čopovi. Še prej pa se, najbrž že pred 10. t. m; začne s finišeiranjem na Puharjevi, ki naj bi bila gotova ta mesec, čeprav se na izvajalca iz Josipdola na Pohorju ne moremo posebno zanesti.

Pa še nekaj, sredstva javnega obveščanja niso pravilno informirala javnosti in naj sedaj povem, da sta oba podhoda za pešce uporabna, kot je bila uporabna v času del Čopova, in naj občani nikar ne hodijo čez progo, kar je zelo nevarno. Sicer pa se zavedamo, da se ljudje ne morejo kar tako zlahka navaditi nanje. Za primer pogledajte kar Celovško s podhodi, ki jih ljudje ne uporabljajo in vsakokrat, ko spet koga povozijo avto, se jih več preusmeri na podhode.

»Bojimo se,« je še zaskrbelo tovariša Jenka, »da bi se nam zgodilo kaj podobnega kot v Šiški, kjer so nam vandali že prve dni razbili svetlobna telesa v podhodu. No, naj zaključim s tem: Puharjeva naj bi bila prehodna koncem oktobra in finalizacija ne bo ovirala prehoda.«

»Kako pa je s financiranjem?«

»To je pa resničen problem. Za dokončanje nam manjka še osem starih milijard, katerih odobritev zdaj pričakujemo od banke.

Moram reči, da smo od občine Center in ŽG Ljubljana pričakovali več finančne pomoči. Obe sta obljubili, da bosta prelili med naša sredstva 10-kratne letne zneske, ki so potrebni za vzdrževanje prehodov preko proge, železnica pa je tudi obljubila tretjino sredstev, ki bodo potrebni za podaljšanje Puharjeve, ker

bi se s tem povečala varnost.

Ostanejo pa še problemi, ki so tipično jugoslovanski: znamo namreč zgraditi nek objekt, ne znamo ga pa vzdrževati in ga pustimo na milost in nemilost propadanju. Menim, da bi komunalna skupnost občine Center morala zagotoviti ta sredstva.«

»Ali bodo podhodi suhoparni ali se bodo izkoristili še za kak drug namen?«

»Za enkrat mi nimamo načrtov, menim pa, da bi jih lahko izkoristile bližnje galerije za postavljanje panojev za njihove razstave, tudi s cvetjem bi jih lahko popestrili, sicer pa so že itak zelo zanimive in osvežujoče konstrukcije, nikakor ne klasično moreče, ampak prav svetle, zračne in svobodne s svojimi meandri in zoženji.«

Vito Komac

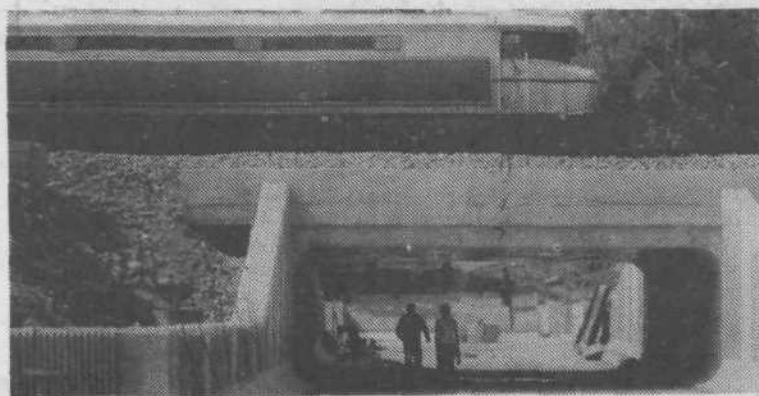
PRED 130 LETI

Prvi hlapon v Ljubljani

16. septembra je minilo natanko 130 let, odkar je na ljubljansko železniško postajo pripeljal prvi vlak. Ljubljana ga je pričakala nadvse slovesno in menda od tega dne v Ljubljani še ni bilo toliko ljudi. Razobešene zastave, grmenje topov v ljubljanskega gradu, zvonjenje zvonov, vse to je dajalo Ljubljani še slovesnejši videz.

Prva hlapona, ki sta pripeljala na ljubljansko postajo sta se imenovala »Ljubljana« in »Triglav«. Lokomotiva »Ljubljana« je vozila s hitrostjo 50 km na uro, »Triglav« pa nekoliko počasneje. Z otvoritvijo železnice je napočila za Ljubljano doba velikih sprememb. V Ljubljani je bila od septembra leta 1849 do junija 1857 končna železniška postaja, kjer so nakladali oziroma pretovarjali blago, ki je prihajalo s severa in vzhoda in ki je bilo namenjeno k morju ali pa v obratni smeri. V Ljubljano so cestna vozila dovažala z vseh strani tovore za nadaljnjo odpremo po železnici in tu so nakladali težke tovarnjake z blagom za Benečijo in Lombardijo. Ljubljana je kot končna postaja dosegla več kot 28 odstotkov vsega prevoženega tovora. V Ljubljano se je doselilo v treh letih po otvoritvi železnice več kot tri tisoč prebivalcev.

M. B.



obravnavamo, usklajujemo, odločamo – obravnavamo, usklajujemo, odločamo –

MNENJE OBČANOV OB JAVNI RAZPRAVI O STANOVANJSKEM GOSPODARSTVU

Vsak vidi problem po svoje

O tem, kako tečejo priprave na javno razpravo o stanovanjski izgradnji smo povprašali tov. Staša Olupa, sekretarja samoupravne stanovanjske skupnosti občine Ljubljana Center.

»Gradivo je že porazdeljeno po krajevnih skupnostih. Razprave bodo tekale v glavnem v tednu pred 17. 9., ko mora biti ta faza zaključena. Nosilci razprave so zlasti delegati hišnih svetov, posamezne delegacije za stanovanjsko skupnost v posameznih KS, delegati v družbenopolitičnih organizacijah in različnih drugih komisijah in svetih krajevnih skupnosti.

Na nivoju krajevnih skupnosti se bodo pripombe in predlogi občanov kot stanovalcev in delavcev zbrale, delegati v republiški skupščini pa jih bodo seveda upoštevali pri oblikovanju novega zakona o stanovanjski izgradnji.«

»Trebalo bo vse potrebe in zahteve uskladiti tako znotraj krajevnih skupnosti kot tudi med samimi KS, nato pa seveda tudi v širšem merilu. Veliko pomanjkljivosti je na vseh področjih stanovanjske problematike. Težave so tako z izvajalci, ki imajo še vedno le tržni odnos do same graditve, kot tudi s stanovalci, ki so pogosto neodgovorni in samo-svoji v razpolaganju in upravljanju s stanovanji. Potrebna bo tudi večja solidarnost med krajevnimi skupnostmi in občinami na ljubljanskem območju tako glede investiranja oziroma novogradenj kot tudi prenov in investicijskega vzdrževanja. To pa po drugi

strani tudi pomeni, da bodo stanarine morale postati ekonomske, torej se bodo povisale.

Skratka, od javne razprave pričakujemo kvalitetne pripombe, izpolnitve in predloge.«

Tako je stanovanjsko problematiko orisal tovariš Olup. Po pogovoru z njim smo se podali na potep po ulicah. Naše naključne sogovornike smo vprašali, kaj menijo o javni razpravi in kaj pravzaprav pričakujejo od novega zakona o stanovanjski politiki, ki naj bi bil rezultat te razprave. Zanimali so nas tudi stanovanjski problemi, s katerimi se spoprijemajo prebivalci krajevnih skupnosti v okviru občine Center. Zabeležili smo njihove pripombe in konkretne predloge v zvezi s stanovanjsko izgradnjo, pri vsem tem pa smo mnogokrat naleteli na ostro kritiko.

– Če je utemeljena ali ne – to prepuščamo bralcu...

Takole so nam povedali:

»Vsekakor so problemi v zvezi s stanovanjsko izgradnjo, ki bi jih bilo potrebno kmalu rešiti,« pravi tovarišica PAVUNC iz krajevnih skupnosti Stara Ljubljana. »Tudi sama sem že imela določene težave. Čudne stvari se včasih pojavijo že pri samem ocenjevanju vrednosti stanovanj:

enkrat ga na primer ocenijo s 600 točkami, drugič pa z manj. Med obema točkovanjem se stanovanje seveda ure-



juje, in to z lastnimi sredstvi! Takšne prenovne pa precej stanejo in so večkrat neobhodno potrebne, in niso kaka »muha« najemnika oziroma lastnika stanovanja. Tudi pri delitvi stanovanj še vedno ni vse tako, kot naj bi bilo. Pogledajte: nekateri kaj kmalu in lahko dobijo stanovanje, medtem ko morajo mnogi na vselitev čakati dolge mesece, če že ne kar leto dni ali celo dlje časa, tudi po več let! No, kriteriji za pridobitev stanovanjske pravice mi žal niso dovolj znani, mislim pa,« je končala sogovornica, »da bi bilo treba marsikaj spremeniti, izboljšati in popraviti, da bi postali bolj enaki za vse...«

Tovariš ŠTOVIČEK (prav tako iz krajevnih skupnosti

Stara Ljubljana) je na vprašanje, kaj naj bi se spremenilo oziroma izboljšalo z novim zakonom o stanovanjski izgradnji, odgovoril:

»Najprej: stanovanjska izgradnja bi morala postati bolj organizirana. Morali bi graditi cenejša stanovanja, pa tudi sama gradnja bi morala hitreje potekati, saj so potrebe po najemniških stanovanjih vse večje – gradnja pa kar nekako zaostaja. Vse gre veliko prepočasno; kje so ovire, da je tako, kot pač je, to je pa že drugo vprašanje! Seveda so tu še stara stanovanja, toda vsa – ali pa skoraj vsa – potrebujejo temeljito adaptacijo. Za kaj takega pa mora človek imeti veliko denarja – a kje ga dobiti?! Prav tako se zatakne pri nakupu starih stanovanj, saj v ta namen ne gre veliko denarja (banka ne daje kreditov). In ker so potrebe po stanovanjih



zelo velike, nekateri to znajo lepo izkoristiti sebi v prid.«

V krajevni skupnosti Gradišče smo za kratek razgovor poprosili tovarišico ČEH. Njen predlog za izboljšavo se-

danjega položaja in kar naj bi vseboval tudi nov zakon o stanovanjski izgradnji je, naj bi gradbena podjetja gradila čim



več standardnih stanovanj.

»Ljudje že sedaj bolj ali manj težko kupijo streho nad glavo. Zdaj se bodo stanarine prav gotovo povečale – kdove za koliko... Težko bo predvsem za tiste, ki imajo nizke osebne dohodke, pa številno družino...« je razmišljala tovarišica Čehova.

Prvič v naši anketi pa smo lahko zabeležili tudi pohvalne besede. Te se nanašajo predvsem na veliko medsebojno pomoč sostanovalcev. Tudi z delom hišnega sveta je bila zelo zadovoljna. Povedala je, da vsa dela, ki lahko veliko izboljšajo njihove stanovanjske pogoje, navadno opravijo sami stanovalci s pomočjo Staninvesta. V pojasnilo je navedla:

»Prej smo imeli na primer zelo nekomfortno stanovanje. Kasneje smo sami uredili kopalnico in takoj je bilo bolje.«

Podali smo se v krajevno skupnost Poljane. Na ulici smo ustavili tovarišico KLEMENČIČ. Kaj pričakuje od