



Štev. 11

V Ljubljani, 15. novembra 1949

Leto 57

VSEBINA. Naročnikom »Kmetovalca«. — Za večjo in boljše letino. — Nasveti — razgovori — izkušnje. — Gnojilna vrednost kostne moke in Nitrofoskala. Z. — Gospodarska vrednost hmeljeveke (hmeljske trte). — Vrednost in uporaba gnojnice. — Opozorilo. — Vrt. — Sadimo češplje in slive! — Zakaj je pomrznilo letošnje zimo toliko sadnega drevja. — Uspeh letošnje trgatve. — Imamo dovolj krme? — Krmiljenje breje kobile in žrebeta. — Gozdi v poplavnem področju naših rek. — Tržno poročilo. — Volilni oklice.

Naročnikom „Kmetovalca“

Pripljuje se čas, ko bo potrebno obnoviti naročnino za leto 1941. Predvsem bo naše prijatelje zanimalo, ali bo ostala naročnina ista ali ne. Vse se podražuje in prav nič ne bi bilo čudno, ako bi se tudi naročnina na »Kmetovalca« povečala. Dnevno časopisje je naročnino že povečalo, a drugi listi jim bodo sledili, razen ce uobivajo od kod podporo, ki jo pa naš list ne uživa. Ze v tekočem letu so se stroški za papir, tiskanje in poštnino povečali za več kot 40%. S temi povečanimi stroški mora vsak list računati, pa tudi naš. Primorani smo torej naročnino zvišati na din 30.— letno. Naši prijatelji naj pomislijo, kaj so si lahko pred vojno privoščili za ugodenjo naročnino in naj primerjajo, koliko morajo za isto ugodje sedaj plačati, pa bodo spoznali, da znaša protivrednost isto količino v katerem si bodi blagu.

Kmetijska družba želi naročnike odškodovati za to podraženje in bo podarila

vsakemu naročniku

strokovni koledar za l. 1941

Novi koledar bo lepše opremljen kot letošnji, imel bo obliko knjige, lahko pa se bo tudi obesil na zid, ker bo tudi za to svrhu prirejen. Koledar bo imel trajno vrednost kakor vsaka knjiga. Kako bo vsebinsko urejen še ne izdamo, ker hočemo z njim naročnike preenetiti. Vsebina bo prikrojena našim kmetijsko-gospodarskim razmeram in bo strogo strokovna, poučna, spodbudna in praktična. Ze književna vrednost tega koledarja bo večja kot pa znaša zvišanje naročnine.

V kratkem bomo razposlali vsem podružnicam nabiralne pole za naročnino in jih prosimo, da tudi letos prevzamejo to nehvaležno nalogo. Vse dosedanje naročnike pa pozivamo, da ostanejo zvesti našemu listu, naročnino čim prej nakažejo in da po možnosti pridobijo še nove naročnike. **UREDNIŠTVO »KMETOVALECA«**

Za večjo in boljše letino.

Janko Furlan

Naš dnevni in drugi tisk se zavzema za dvig kmetijske proizvodnje, predvsem krušnih žitaric. Dvig niti bi morali količino našega povprečnega žitnega pridelka od 8—9 stotov na 15, da se na ta način izogmemo uvozu ogromne količine 7 do 8 tisoč vagonov, ki nam v Sloveniji letno primanjkujejo. Naravno, da v tej upravičeni zaskrbljenosti sledijo tudi nasveti o potrebi uvaževanja načel umnega kmetovanja: odbiranje semena, razkuževanje, sejanje v vrste, gnojenje z umetnimi gnojili itd.

Nihče ne more oporekati upravičenosti zaskrbljenja, niti umestnosti nasvetov! Če kdaj, so ti potrebni danes, ko postaja vprašanje prehrane vedno bolj pereče in pomembno za malega kmeta in kočarja kot proizvajnika živil, kakor tudi za ostale konzumente. V naših razmerah, ko smo revni na žitnem pridelku, gre prav vsem za kruh, kateremu je odmerjeno prvo mesto v prehrani, a grozi nevarnost, da ga bodo delovne plasti stradale še mnogo bolj kot doslej.

A tukaj gre za vprašanje, če in

v koliko morejo ti nasveti res koristiti, oziroma v koliko so izvedljivi. Ali nam niso dane v tem pogledu mnogo ožje meje nego si to mislimo?

Pa poglejmo to plat malo bolj natančno! Večkrat čujemo tudi o povečanju ploskve za žitarice. To bi bore malo dvignilo naš pridelek, in sicer iz dveh razlogov: a) ker je ploskev našim posevkom že davno precej skrbno odmerjena, b) ker je za uspešno obdelovanje na razpolago zelo malo zemlje. Kolikor pa je take zemlje, jo bolj gospodarsko izkoriščamo z okopavinami in sočivjem kot pa z žitaricami.

Resnica pa je, da naši kmetje vse premalo upoštevajo načela umnega (racionalnega) obdelovanja. Se vedno grešimo zelo mnogo pri semenu, ker se ne oziramo na resnico, da je zdravo, kleno in življenja polno seme od prikladnih sort pogoj dobri letini. Iz nič ni nič, iz malega malo, iz bolehnega bolešno! Skrben notranjski kmet, ki je v zimskih dneh odbiral zdravo pšenično seme, mi je rekel: »Le naj nekateri trdijo, da se to (odbiranje) ne izplača! Jaz pa pravim, da se! In še kako! Imam že mnogo let navado, da odberem že na njivi najlepše klasje in nato zrnje še doma preberem. Saj bi lahko opravil to delo s strojem, a imam čas. Tudi se mi ne mudi tako kot stroju«. — Mož je res imel najlepši pšenični pridelek v vasi.

Majhen trošek je razkuževanje, ki zahteva le skromno zamudo časa. Pametni gospodarji so se tega že davno posluževali in uporabljali za to živo apno ali vitriol. Danes

imamo razmeroma cenena in učinkovitejša sredstva.

Malo težja zadeva je pri nas sejanje v vrste, ker imamo razmeroma majhne kmetijske obrate. Bolj redki so kraji, ki nadomestijo ta nedostatek z združenim nakupom sejalnih strojev. Setev na široko, čeprav najpopolnejša, ne more nikoli enakomerno razdeliti semena. Pregosta ali prerodka setev — oboje je zguba. Saj bi se dale tudi manjše in celo prav majhne ploskve posejati v vrste brez stroja (črtalnik!). Tako omogočimo pletev — in v večji medsebojni razdalji vrst tudi osipanje — kar je zelo priporočljivo in izredno dvigne pridelek.

Ta in druga opravila nedvomno prispevajo k večjemu pridelku, nikakor pa ne morejo čarati. Pri nas celo ne! Ne more biti govora, da bi na ta način mogli hkratu dvigniti letino za kakih 80% (z 8 ali 9 na kakih 15 stotov na ha). To je menda le javno izražena pobožna želja, ki je mogoča le teoretično, nikakor pa splošno praktično.

Predvsem ne smemo pozabiti dejstva, da je naša zemlja za žitarice pretežno neprimerna, ker ji primanjkuje redilna snov, ki je potrebna tvorbi zrnja — tostati. Teh ji ne morejo v zadostni meri dati niti najboljše naravna (domača ali popolna) gnojila. Fosforna kislina se nahaja pretežno v zrnju (zito, sočivje), ki ga živina uziva v razmeroma neznatni količini, ker je namenjeno ljudski hrani. Zato je v hlevskem gnoju, zlasti v onem, ki ni pomešan s stranišnikom, malo in glede na druge hranilne snovi (kalij, dušik, apno) najmanj fosforne kisline.

S hlevskim gnojem ne moremo torej zrnju mnogo pomagati.

Umetna gnojila!

Da in tudi — ne! Stvari v korist je treba podčrtati, da nam strogi gospodarski računi nalagajo uvaževanje dveh postavk tega v kmetijskem gospodarstvu tako pomembnega, oziroma celo najpomembnejšega poglavja. Prva, ki je bila premalo preresetana, se glasi: umetno gnojilo strokovnjaku! Pravi učinek more pokazati le umni gospodar. Saj je vendar treba za uspešno uporabo teh gnojil vsaj nekaj poznanja kmetijske kemije: poznati moramo kemično sestavo dotične zemlje, upoštevati gnojenje prejšnjemu usevu, bodočo kulturo, oziroma njeno večjo potrebo

po tej ali oni hrani, razmerje redilnih snovi, ki jih potrebuje itd. To se ne da kar tako posplošiti in vse vprek meriti z istim merilom. Kar tako kupovati gnojila, pomeni površen gospodarski račun. Umetna gnojila stanejo denar, ki more biti ob neracionalni porabi brez haska.

Da! Nabava tega gnojila je draga. To je druga postavka. Prav zato spada ta stran med precej delikatne gospodarske zadeve. Naš trg zna tudi tukaj delati izjemo s tako visokimi cenami, kakor jih ne najdemo nikjer drugje. Človek res ne ve, kako naj bi nazval našo gospodarsko politiko in kaj vse naj bi ta še zahtevala od našega do skrajnosti osiromašenega potrošnika, v tem primeru seljaka! L. 1924 (finančni minister Stojadinovič) je plačala Grčija za 1 kg bencina 40 dinarskih par franko Solun, mi pa franko Djurdjevo isti bencin 186 dinarskih par. V tem znamenju korakamo tudi danes. Iz članka »Cena umetnih gnojil« v 10. št. »Kmetovalca« razberemo, kako nas osrečujejo cene potrebnih umetnih gnojil. Trikrat so dražja nego v Franciji, Nemčiji, Italiji! In v takih oko-

ličinah naj naš kmet troši za to sredstvo! Zaman bomo obnavljali in ponovno naglašali dejstvo o padanju potrošnje umetnih gnojil. Tudi bodo pretežno zaman priporočila za nabavo sicer koristnih gnojil. Potrošnja bo padala, dokler ne bo primerne cene.

Sicer pa ostane tale nepobitna resnica: Prva naša naloga je poučiti naše kmetско ljudstvo o veliki vrednosti pravilno shranjenega domačega gnojila, bilo hlevskega ali drugega, ki je in ostane naravno in zato najboljše gnojilno sredstvo. To je eno najbolj perečih poglavij kmetijsko-strokovnih zadev, ki bi mu morali posvetiti največjo pozornost prav radi racionaliziranja kmetijstva. Pojdimo po naših kmetijskih obratih in oglejmo si gnojilšča, pa bomo takoj na jasnem, kolikim odstotkom naših kmetij moremo dobrohotno priporočati nabavo in uporabo umetnih gnojil! Dokler bomo na ta način omalovaževali in zapravljali svoje vrednote in svoj trud ter si istočasno nabavljali draga umetna gnojila, bomo gospodarili tako, da mečemo skozi malo okno noter in skozi veliko ven.

Nasveti — razgovori — izkušnje.

62. Kmetovalec št. 9. K točki 47. Ogenj. Preveč reda pri hiši ni vedno dobro. Nekaj dni pred požarom sem pobral po vseh prostorih vse različne triteljne-vage, vse kar služi za vprego, komate, in zložil v uto. Vsega skupaj je bilo kakih 30 komadov. Drugi dan po požaru nisem imel niti enega, da bi napregel.

Imamo malo temno obokano klet, dohod malo od rok. V njej je bilo nekaj stare opeke in druge manjvredne šare. V taktšnem ognju varnem prostoru bi moral imeti shranjeno vse tisto orodje, ki se samo v gotovem času in redko rabi (vse sadjarsko orodje) in je večje vrednosti.

Drvarnica, napolnjena s suhimi drvimi za več let, se je držala na eni strani pogorele ute, na drugi gospodarskega poslopja, polnega krme, slame in stelje. Silno nas je bilo strah, da se vnamejo še drva, kar bi postalo usodno za vso vas. Drvarnica bi morala biti vsaj malo v stran od gospodarskega poslopja. To pa marsikje ni mogoče, ker ima kakšen nekmet zemljišče do kapa kmet. stavbe. Tak posestnik često ni nikdar kos kruha pridelal, mogoče niti ne zaslužil. Skrajni čas, da te sorte liberalizem že enkrat preneha. Nekateri ljudje se obnašajo kakor pes, ki sedi na kupu sena in laja. Sam ga ne žre — drugim ga ne pusti vzeti.

V predkuhinjski sobi je vodna črpalka. Lansko zimo sem predrl 65 cm debel zid. Pri napajanju sem potisnil cev z lijakom skozi luknjo in napolnil čeber: živina se je na ta način vsaj malo sprehodila. Na to misel sem bil zelo ponosen, ker je bila zelo praktična in čisto enostavna. Spomladi sem to luknjo samo za silo zadelal zaradi golazni. Uta je gorela ravno pred to zadelanjo odprtino. Šest ljudi nas je bilo tedaj pri hiši. Niti enemu ni padlo v glavo, da bi potisnil cev v luknjo in bi od tam nosil vodo, ampak smo se drenjali skozi dvojna vrata v veliki tesnobi. Ko bi bilo vsaj 200 litrov vode takoj na razpolago pri roki, bi bili pogasili. Neverjetno, kako je drugače miren in hladnokrven človek v nenadni nevarščini tako silno zmešan, neuvideven, nepraktičen.

63. Kmetovalec št. 10, točka 56. Strniščna repa. Drugo leto bom tako posejal. Vsaka novotarija me zelo zanima in sem za to pobudo hvaležen. Kar je staro, zato še ni dobro, kar je novo, je pa lahko zelo dobro in bolj praktično, kakor po starem.

K točki 59. Čisto spravljane repe. Imamo še polovico repe na njivi. Ker je živinske krme malo in svinj ne redimo veliko, bomo pokrmili repno listje živini. Ta točka mi je

dala pobudo, da bomo repo obrezovali sproti na njivi. Repo bomo metali na kupe, listje pa sproti v koše in košare, ki jih imamo večje število. Dnevno bomo spravili samo 1—2 voza, da pokrmimo listje sproti. Mešam ga z zrezano koruznico in malo sena. Zadnjič mi je najboljša krava malo obolela — in sumim, da je bilo krivo močno oblateno repno listje.

K točki 60. **Lestva bo ravno stala.** Ta nasvet bom upošteval pri listnatem gozdnem drevju, katerega veje odžagujemo, kadar je priložnost, da dobi pomladek več zraka in svetlobe.

K točki 61. **Pribijemo na notranjo stran peste kakšen odpadek lim a zbočeno nad osjo.** To bo našim ljudem nerazumljivo. Lim je hrvaški izraz za pločevino — in gotovo je mišljena ta. Pribije se na les, na katerem je pritrjena os in ne na pesto. Moderni kovači to že danes delajo. Vseeno mi je ta točka dala pobudo, da bomo na vse vozove, s katerimi vozimo pesek, gramoz, cestno prst, pozimi pribili takšne kose pločevine.

64. Ali sejemo pravilno? Preplitko vsejano seme, ali če ostane celo na površini, bo sigurno uničeno. Upamo, da tako hudo pa vendar ne ni. Po brazdah branamo s težko tridelno Sackovo brano na globoko. Seme zavlečemo z isto brano na plitvo; vprežem na obratni strani. Na globoko se ne upam pustiti, da bi seme ne bilo pokrito s predebelo plastjo zemlje. Tako ostane vedno nekaj semena na površju. Če pride nekaj dni ali takoj po setvi močan naliv, je pa zrnja vse polno na površju. Ker je mokro, ne moreš nekaj dni na njivo. Ko se zemlja osuši, pa že seme kali in zopet ne smeš na njivo, ne z brano, ne z valjarjem. Pogosto sem se potem plazil po vseh štirih in pregledoval seme na površju. Večina je lepo klila, ker je pri nas običajno še preveč vlage.

Narava tudi seje kar po vrhu zemlje. Pa njej je vseeno, če vzklije iz enega ali več tisoč semen le ena, ali pa nobena rastlina. Boljše je že, če je vse seme lepo pravilno pod zemljo. Drugo leto bom poizkusil polovico njive pobranati na globoko. Letos sem nekaj setve povaljal, nekaj pa ne. To sem že večkrat storil, pa očitne razlike nisem opazil. Nekateri priporočajo, naj bo njiva čez zimo grudnata, da je veliko boljše za ozimino. Grude štiti mlade rastline in ko spomladi razpadejo, obsujejo nežne rastline.

Letos sem sejal precej bolj na gosto kot druga leta, 200 kg na ha. Druga leta sem sejal po 160 kg na ha, pa je bila ozimina le prerodka. Danes, 6. novembra, sem pregledoval 2 ogona pšenice, vsejane 12. oktobra. Seme sem zavlekel, en ogon povaljal, enega pa ne. Na tem je pšenica precej redka. Semena je ostalo veliko na površini in ni vzkliklo, je propadlo. V bodoče bom zabranal na globoko.

65. Oves. V začetku mojega kmetovanja sem sejal deteljo med oves in jo pustil dozoreti. Čez nekaj let sem moral že zelen in nezrel oves pokositi, sicer bi mi zadušil vso deteljo, ker je polegel. Še nekaj let in oves sem popolnoma opustil. Njive so bile že dobro prenojene in obdelane in na takih oves kmalu pade. Namesto ovsa sejem koruzo ali ozimni ječmen. Deteljo sejem samo v oz. ječmen, ker ta najprej zapusti njivo.

Za oves se naj zorje že v jeseni, da se spomladi kar najhitreje poseje, kakor hitro se zemlja osuši. Le zgodnja setev rodi dobro, čvrsto zrno.

Za manjše posestnike z dobro zemljo je boljše, da opustimo oves in sejemo namesto

Oves	vzame snovi za	100 d iz zemlje	za 350 iz zraka	— vred. pridelka	450 din
koruza	>	>	>	>	740 >
nav. pesa za krmo	>	>	>	>	280 >
sladkorna pesa	>	>	>	>	950 >
					840 >
					380 >
					1050 >

Te številke so iz knjige S. Strakoscha, ki sem jo čital pred več ko 30 leti.

Sto kg navadne krmne pese vsebuje 88 kg vode. Vode imate dovolj v vodnjakih, ni je treba pridelovati na polju. Sejte sladkorno in polsladkorno peso!

66. Kmetijski posli, hlapci in dekle. Pred leti, ko še ni bilo nič kaj slišati o brezposelnih, smo imeli še vedno vsaj za silo hlapce, deklet, delavce. Danes, ko je na tisoče brezposelnih, skoraj da ni več dobiti ne enih ne drugih. Kdo bo pa tudi služil na kmetiji. Za takšno prekomerno delo in trpljenje se čuti večina vzvišeno. Zato ostanejo na kmetiji edino le oni, ki imajo kakšno telesno ali duševno napako, ki jih onesposobi za vsako drugo boljše službo. Kdor je količkaj bolj sposoben, ostane na kmetiji samo začasno, tako mimogrede. Samo kmet in kmetica se nikomur ne smilita. Zanje velja pravilo: delaj, garaj in molči, dokler ne prideš v paradiz, kjer za tvoje delo plačilo dobiš.

To stanje je zelo nevarno za pridelovanje življenjskih potrebščin. Tega bi se morali zavedati vsi stanovi. Ne samo kmet, ampak vsi brez vsake izjeme bodo hudo prizadeti, če bo proizvodnja padala od leta do leta.

Sicer pa drugod tudi ni boljše. V severni Švedski je celo še slabše. Tisoči kmetič se morajo skrbno varovati poroda. Dojenček pomeni, da bi žena prekomernega dela ne zmogla več. Pogosto morajo krave iz hleva prodati, ker ni nikogar za molžo, če je gospodinja v otroški postelji. Zato tudi pada število domačega prebivalstva od leta do leta. Dekle, ki so vajene trdega dela, še dobijo za poletni čas iz Finske. Pogosto ostanejo potem sploh v deželi kot kmetice, ker domačinke pobegnejo v mesto.

Nujno potrebno je, da začnemo vzgajati mlade ljudi za gospodinjke pomočnice in gospodarske pomočnike. Šele sedaj, ko sem ostarel, se začnem zavedati, kako zelo bi bili na mestu za gotove razmere. N. pr. če

njega ozimni ječmen ali koruzo. Koruza rabi veliko gnoja, izrabi pa malo redilnih snovi. Oves obrodi tudi brez gnoja, izmozga pa zemljo neprimerno bolj kakor koruza ter bolj kakor vsaka druga rastlina. Oves je za kraje in zemlje, kjer kaj drugega ne uspeva. Oves sejati za prodajo je zguba.

Okoli 90% teže naših rastlin obstoji iz snovi, ki jih je rastlina vzela iz zraka, ostalih 10% je črpala iz zemlje. Te druge moramo nadomestiti z velikim trudom, pogosto za drag denar. Rastline pa niso vse enako usposobljene za črpanje redilnih snovi iz zraka. Nekatero bolj, druge manj. N. pr.

je gospodar vdovec ali gospodinja vdova, ali za večja posestva, ker doba takšnih oskrbnikov, ki so gledali in nadzorovali, kako so drugi delali, je minila, ali kjer ima gospodar še kakšen postranski poklic ali če je star in onemogel, itd. Tu ne zadoštuje navaden hlapec, ampak je treba pomočnika, ki je sposoben kmetijo voditi samostojno in kmeta zastopati v vseh gospodarskih zadevah. To bi bila neke vrste boljše služba, tako med hlapcem in gospodarjem. Marsikaterega dobrega delavca že beseda hlapec odbija. Za bodoče kmete, ki ne morejo obiskovati kakšne kmetijske šole, bi bilo ravno tako od velike koristi, da bi se v mladosti učili 3 leta kot gospodarski učenci pri enem ali vsako leto pri drugem gospodarju. To zadevo bi lahko izvedli sreški kmetijski odbori s pomočjo sr. kmet. referenta.

V vsakem srezu bo nekaj takšnih gospodarjev, ki bi bili usposobljeni za vzgojo bodočih gospodarskih pomočnikov in mladih kmetov. Učenec bi dobil seveda primerno plačo, kakršno bi pač zaslužil.

Goričan

67. Buče. Letoš je po trgovinah zmanjkalo bučnega olja, kar naj bo resen opomin kmetovalcem, ki bučnice še vedno tako malo cenijo.

V nekaterih krajih sem videl, da pokrmijo buče z bučnicami vred in še danes ne morem pozabiti, kako so svinje celo na nekem našem kmet. učnem zavodu naslajale z neiztrebljenimi bučami. Tako so se pri nas pokrmile ogromne količine sirovin, ki bi nam lahko dajale leto za letom dobrega jedilnega olja.

Buče ne zahtevajo samostalno kultiviranje in zato jih ni težko pridelati večje količine. Ugaja jim globoka zemlja in mnogo sence. Med koruzo se izborno počutijo, ne tako v krompirju. Včasih pa so tudi v krompirju prav lepe. Ko se posadi koruza ali krompir in so redi že vidne, se v vsako

drugo red v trimetrski razdalji (navzkriž) izkopljejo jamice. V te se vrže vsaj za močno pest ali motiko preperelega komposta. Mestoma sadijo tudi brez komposta, kar pa ni priporočljivo. Na kompost posadimo dve do tri dobro kaljive bučnice ter jih zagrnemo s 4—5 cm debelo plastjo rahle zemlje. Paziti moramo, da leži seme eno za drugim točno v redi, ker jih drugače pri okopavanju z okopačem izrujemo. Često dosežejo poganjki ob času okopavanja koruze ali zagrinjanja krompirja po dva metra in še čez. Takrat je potrebno, ako delo opravljamo s planetom ali osipačem, da kdo pred nami poganjke polaga v sosednjo red, kar rastlinam prav nič ne škoduje. Buče moramo močno zagrniti. Pridetek koruze ali krompirja, kjer smo vmes posadili buče, radi tega ni nič manjši. Orjaki, ki tehtajo 30 — 40 kg, niso pri takem obdelovanju nobena redkost.

Ob spravljanju se morajo nagniti sadeži odbrati in iztrebiti; tako odbiranje je tudi pozneje večkrat opraviti. Svinje (plemenke), če jim buče pokladamo v manjših količinah, tudi iztrebljene rade jedo; zdrava buča na zračnem prostoru pa drži tudi 3 mesece.

Seme se posuši na solne, tudi v sušilnici, na lesah v peči ali na peči. Lepo suho seme se spravi do zime, ko se v dolgih nočeh olušči. V toplo vodo namočeno in večkrat premešano seme se tako naglo lušči, da ga posameznik v enem večeru z lahkoto nalušči do 1 kg jedrc. Jedra moramo potem (akoj dobro posušiti).

Večina mlinov v ptujskem in mariborskem srezu ter v Prekmurju ima za izdelavo olja urejene primitivne oljarne, ki se dobro izplačajo. V zadnjem času pa je nastalo že več modernih oljarn s hidravličnimi stiskalicami, s katerimi gre delo hitro od rok. Iz 4 litrov jedrc se iztisne 1 liter olja. K temu je treba prišteti še olje od solnčnic in repice, pa je gospodinjstvo za vse leto založeno z domačim oljem. Moj sosed, srednji posestnik, je pred leti pridelal 120 litrov bučnega in solnčničnega olja, kar drugi kmet pač malokdaj doseže.

V današnjih časih, pa tudi sicer bučnice ne smemo krmiti živini. Mi vsaj, ki se tako radi postavljamo s svojo naprednostjo, tega ne smemo delati. V okolici Čakovca in Varaždina sem videl, da bučnice že od nekdaj silno skrbno spravljajo in jih pozneje prodajo, buče pa pokrmijo svinjam. Rekli so mi, da izkupiček krije postavko za nabavo olja skozi vse leto. Prepričan sem, da bi se tudi pri nas, vsepovsod tam, kjer dosedaj ni bila navada, moglo izvesti pridelovanje olja doma na en ali drugi način.

Fr. Kunc

68. Luknjičavost listja na črešnjah, breskvah, češpljah itd. Letošnje deževno leto je bilo kot nalašč za širjenje boleznih »luknjičavosti« (Clasterosporium carophilum) na koščičastem sadnem drevju. Bojezen po-

vzroča prezgodnji odpad listja in nedozoreitev ali odpad sadja.

Že v pomladanskih mesecih smo opazili letos na listih črešnje mnogoštevilne okroglo porjavale lise. Pozneje so nastale na teh mestih luknjice. Tudi na plodovih smo našli slične pojave, ter so se pozneje posušili in odpadli. Včasih se bolezni, če se pravočasno ne zatire, razširi tudi na odganjke, a iz napadenih mest se potem izceja smola, posebno pri občutljivih breskovihi drevesih.

Bolezen, ki nam uničuje težko pričakovano zgodnje sadje, zatiramo sledeče:

1. Jeseni moramo vse okuženo odpadlo listje ter vejice zbrati in sežgati.

Poljedelstvo.

Gnojilna vrednost kostne moke in Nitrofoskala-Z.

Ing. J. Teržan

Ker je uvoz fosfatov iz Afrike in Amerike zaradi vojne v Sredozemskem morju nemogoč, moramo poseči po domačih izviroh fosforne kisline. V ta namen je kmetijsko ministrstvo pozvalo javnost naj zbira odpadke od kosti. Do sedaj j-brispel v tovarno kleja le manjši del odpadlih kosti, to je iz mestnih klavnic. Kosti, ki odpadejo pri klanju živine na vasi, pa so večji del šle v izgubo za pridelovanje kleja in kostne moke. V gnojilne svrhe in za fosforno apneno sol za živino se uporablja samo deželatinirana kostna moka, to so zmlete kosti, iz katerih je poprej izsesan klej. Ker je pri nas v državi živinoreja dobro zastopana, bi se z organizirano akcijo zbiranja kosti tudi na deželi lahko dosedanja proizvodnja kostne moke znatno povečala, kar bi šlo v korist našemu poljedelstvu. V Sloveniji pridobimo iz kosti v tvornici kleja v Ljubljani letno več sto vagonov kostne moke, ki se je pa do sedaj pretežno izvažala. Vsled pomanjkanja superfosfata in Tomaževe žindre smo sedaj prisiljeni izkoristiti to kostno moko v slovenskem kmetijstvu, radi čega bo zanimalo čitatelje, kakšno gnojilno vrednost ima to domače fosforno gnojilo.

Nitrofoskal — Z z 8% dušika, 12% skupne fosforne kisline, 8% kalija in 33% apna vsebuje za razliko od Nitrofoskala — I, ki ima 8% dušika, 6% fosforne kisline v obliki superfosfata, 8% kalija in 33% apna, fosforno kislino v obliki kostne moke. Razlika pri fosfori kislini je ta, da vsebuje su-

2. Zemljo pod krono okuženega drevesa moramo razkužiti, t. j. posipati z apnenim prahom ali pa poškopiti z apnenim mlekom.

3. Takemu drevju je treba pognojiti z apnom, kalijevo soljo in eventuelno tudi s stajskim gnojem.

4. Zgodaj spomladi, dokler še popki niso odprti, drevje temeljito poškopimo z 2 do 3% raztopino žveplenoapnene brozge ali »Polibarita«. Ko pa drevesca odcveto, jih je treba še enkrat poškopiti z 1% raztopino istega sredstva.

Za zatiranje »kodravosti« na breskvah veljajo ista navodila kot za luknjičavost!

Z. Č.

perfosfat vodotopno, kostna moka pa nevodotopno. Toda tudi superfosfat se pretvori v zemlji, ki vsebuje apno, v nevodotopno obliko, torej v slično obliko fosforne kisline kot se nahaja v kostni moki.

Kmetijska veda in praksa sta dokazali, da je kostna moka učinkovito fosforno gnojilo za ono gospodarsko rastlinstvo, katerega korenine imajo večjo moč vsrkavanja hrane iz nevodotopne rastlinske hrane v zemlji. To potrditi tudi za naše prilike so imeli namen poizkusi, izvršeni tekom letošnjega poletja in jeseni v kmetijskem laboratoriju Tvornice za dušik v Rušah, kakor tudi na poizkusnem polju. Želeli smo določiti kakšno absorpcijsko moč za fosforno kislino v kostni moki in Nitrofoskalu — Z imata rž in ajda pri naših talnih in podnebnih razmerah. Iz mednarodne strokovne literature je znano, da je ajda, ki je baš v Sloveniji ena najvažnejših medposevkov, ona gospodarska rastlina, ki ima veliko absorpcijsko moč fosforne kisline. Izvršeni poizkusi s kostno moko kot edinim gnojilom, oziroma v kombinaciji z apnenim dušikom, sečnino, kalijem, ali v zmesi Nitrofoskala—Z ter Nitrofoskala—I in II., so dali zadovoljive uspehe. Izvršeni primerjalni postopek gnojilne vrednosti kostne moke z gnojilno vrednostjo superfosfata je bil izvršen po analizni metodi prof. Neubauerja. Kot omenjeno je v Nitrofoskalu—Z fosforna kislina v obliki kostne moke, v Nitrofoskalu—I pa je fosforna kislina v obliki superfosfata.

Primerjava učinkovitosti ene in druge oblike fosforne kisline je mogoča že radi tega, ker je denarna vrednost 100 kg superfosfata ista kot 100 kg kostne moke, čeprav ima zadnja 32% fosforne kisline, superfosfat pa le 16%. Radi iste denarne vrednosti se pri izdelavi Nitrofoskala—Z primeša dvojna količina kostne moke, ter je v Nitrofoskalu—Z 12% skupne fosforne kisline, v Nitrofoskalu—I samo 6%. Medtem ko se dandanes superfosfat le težko dobi, je za enkrat kostne moke še dovoljno na domačem trgu. Iz teh razlogov so izvršeni omenjeni primerjalni poizkusi, ki so pokazali:

1. Da je absortiv. moč rži in ajde na fosforno kislino različna. Ajda je močnejša od rži v pogledu črpanja fosforne kisline iz zemlje.

2. Ajda črpa enako množino fos-

Iz 100 gr zemlje je sprejela:

	rž	ajda
1. negnojeno:	0 mgr P ₂ O ₅	1 mgr P ₂ O ₅
2. gnojeno: kostna moka 0.2 gr	7 " "	8 " "
3. " : kostna moka 0.2 gr in apneni dušik 0.2 gr	3 " "	8 " "
4. " : Nitrofoskal-Z 0.3 gr	6 " "	7 " "
5. " : Nitrofoskal-I 0.3 gr	4 " "	5 " "
6. " : kostna moka 0.2 gr in kalijeva sol 0.2 gr	5 " "	7.5 " "

Gornji podatki dokazujejo, da je kostna moka v naših podnebnih in gospodarskih razmerah pri dovoljni vlagi zemlje in pravočasnemu jesenskemu ali zimskemu gnojenju za gotovo skupino kultur dobro uporabna ter da se z njo lahko spravi v zemljo že rezerva fosforne kisline, ki služi posevom, sledečim v kolobarju. Za gnojenje vinogradov pa je kostna moka po-

sebeno priporočljiva, ker se je do sedaj v ta namen izvažala, celo v Ameriko. Gnojenje vinogradov, travnikov, sadonosnikov in ozimim naj se vrši v jeseni ozir. pozimi, vsekakor pa čim prej, da se gnojilo preosnuje v obliko, sprejemljivo za korenine. Ozimine in trajnice itak rabijo del hrane že v jeseni, da se okrepijo za dolgo in hudo zimo.

Gospodarska vrednost hmeljevke (hmeljske trte).

Ing. H. Kincl

Vojna preusmerja gospodarsko izkoriščanje in tudi pri hmelju bomo morali vse možnosti izkoriščanja izrabiti, če hočemo, da nam hmeljarstvo ostane rentabilno, oziroma, da zmanjšamo zgubo, ki nam preti, ker ne moremo hmelja prodati.

V naši državi smo letos pridelali okoli 5000 mtc hmelja, od tega v naši banovini 2800 mtc. Nade za

izvoz so radi vstopa Grčije v vojno še bolj splashnele. Bajje je založila Južno in Severno Ameriko s hmeljem Rusija, ki je pridobila v zasedeni bivši Poljski veliko produkcijsko področje hmelja. Hmelj s tega področja nam je že pred vojno vedno konkuriral, a sedaj je zavzel tržišča, ki smo si jih komaj pridobili.

Kaj bomo s hmeljskimi koblja-

mi storili, če se ne omogoči izvoz, bi bilo zaenkrat še prezgodaj razglabljeti, ker še ne smemo izgubiti vse nade. Mogoče jih bomo izkuhali in potem pohranili živini, ali pa napravili iz njih kompost. Gotovo je, da pridelamo hmeljskih cvetov preveč, da bi se poznalo, če bi iz njih začeli delati čaje ali likerje.

Drugo pa je vprašanje, ali se ne bi mogla hmeljevka nekako koristno uporabiti. Pravilo je, da se sme hmeljevka odrezati šele tik pred zimo, ker rano rezanje takoj po obiranju hmelja toliko oslabi rastlino, da drugo leto daje dosti slabši pridelek. Če bi namreč hmeljevko smeli zgodaj porezati, bi jo kazalo na slamoreznici razrezati in potem ensilirati ali kisati. Po hranljivosti prekaša hmeljevka marsikatero krmsko rastlino, saj vsebuje sveža okoli 8.6 kg več škrobnih enot kot pa rdeča detelja v začetku cvetenja. Poskusi v Angliji (po dr. O. Kirchnerju) so dokazali, da hmeljevka odlično pospešuje prebavo in večja mlečnost krav. Toda, kot rečeno, te odlične lastnosti hmeljevke ne smemo izkoristiti, če nočemo oškodovati rodnot v prihodnjem letu.

Najvažnejša uporaba hmeljevke je pridobivanje vlakna v tekstilne svrhe. Tak način izkoriščanja je pripraven tudi zaradi tega, ker mora hmeljevka za te svrhe popolnoma dozoreti in se reže šele takrat, ko listje porumeni. Tako ne škodimo bodočemu pridelku, temveč mu celo koristimo, ker je še vedno mnogo takih hmeljarjev, ki hmeljevko prezgodaj odrežejo, drugo leto pa se čudijo slabemu nastavku.

V sedanjih razmerah je tudi pri nas težko dobiti juto za vreče. Iz vlakna, ki ga dobimo iz hmeljevke, se lahko izdelujejo najbolj pripravne vreče za hmelj. Zato bi bilo priporočljivo, če bi se tovarna v Žalcu pozanimala za način predelave hmeljevke in začela s pridobivanjem vlakna iz nje.

Poskusi za izdelovanje vlaken iz hmeljevke so že stari. Že pred svetovno vojno se je pričelo izdelovanje lepenke iz hmeljevke, a to so bili samo prvi skromni poskusi. Kasneje so se bavile predvsem nemške mehanične tkalnice z izdelovanjem grobih preprog iz vlakna hmelja. Daljnja raziskovanja so dokazala, da ne nudi hmeljevka samo vlakna visoke kvalitete, temveč tudi celulozo.

S pridelovanjem vlaken iz hmeljevke (hmeljnih trt) so se pričeli baviti v današnjih časih predvsem Nemci. Ustanovili so kar dve tovarni. Ona v Hallertau služi kot vzoren obrat za vse ostale tovarne, ki se bodo še ustanovile. Predelava je tako spopolnjena, da bodo tovarne lahko stavile v promet dragoceno hmeljevo vlakno v beljeni obliki in naravni barvi.

Pridobivanje vlaken v teh tovarnah se vrši približno takole. Hmeljevka se reže šele od začetka decembra dalje. Medtem ko druga vlakna pod premočnim vplivom deževja več ali manj trpijo, je ne samo zaželeno, temveč celo potrebno, da je hmeljevka v pozni jeseni in med zimo čim bolj izpostavljena deževju. Po tem naravnem namakanju je hmeljska trta za nadaljnjo predelavo primerno pripravljena. Ono, ki se nahaja v bližini tovarn, prepeljejo kmetje pozimi v tovarno z lastnimi vozili, ostalo pa prevažajo po železnici. Da se prostor železniških vagonov popolnoma izkoristi, hmeljevko poprej režejo in potem stiskajo (prešajo) ter z žico vežejo. Za dovoz dobi hmeljar v prvem letu fabrikacije samo dovozno premijo 1 RM za 100 kg, ker je bila naprava tovarne zvezana z zelo velikimi stroški. Za prihodnjo letino je predvidena dovozna premija 2 RM za 100 kg. Pri uspešnem razvoju tovarne mislijo v naslednjih letih na nadaljnje zvišanje kupne cene hmeljevke.

V tovarni pridejo hmeljske trte najprej v parne sušilnice. Tu jih na specialnih strojih očistijo lesnih primesi in kemičnim potom odstranijo skorjo. Kuhajo jih 1 do 2 uri v 1—2% luğu. Prekuhano vlakno s posebnimi postopki čistijo in perejo. Predno ga spredejo, naredijo vlakno s pomočjo strojev gibčno.

Hmeljevo vlakno ima velike prednosti. V nasprotju z lanenim in konopljenim vlaknom je skoraj popolnoma brez duha, oziroma prijetno diši, v kolikor se o vonju sploh lahko govori. To je velike važnosti pri izdelovanju vreč za pakiranje hmelja, ker se hmelj navzame duha od ovoja, kar seveda poslabša njegovo kakovost. Hmeljevo vlakno je tudi trikrat tako močno kot bombažovo in prosto vseh pridatkov. Je bolj odporno in trpežnejše od konopljenega. Blago

iz hmeljnih vlaken se ne mečka in ne dela gub.

Vsi odpadki, kakor: les, kratka vlakna in pa rastlinska sluz, ki nastanejo pri pridobivanju vlaken iz hmeljevke, se tudi lahko vnovčijo. Na ta način bomo lahko tekmovali pri nas z inozemsko lesno volno, čeprav bo njena cena še tako nizka. Tovarna ne bo rabila državne pomoči. Poleg vlakna daje hmeljevka tudi les, ki služi za fabrikacijo papirja in lesne volne. Sluz iz vlaken daje odlično emulzijo za fabrikacijo umetnega usnja, lepenke in papirja. Hmeljeva vlakna so torej važna za tekstilno industrijo, a odpadki za papirno in usnjarsko.

Če se že v naprej odredi in ustali površina hmeljevih nasadov, kar je pri nas izvedeno, se tudi lahko računa vsako leto na približno enako količino hmeljevih trt. Pridelek hmeljevke na površino je približno enak pridel. konoplje. Povpreč-

no se namreč računa 70 do 80 stov hmeljevine na 1 ha, kar predstavlja veliko gospodarsko vrednost, ki se je do sedaj zavrgla. Po ceni 2RM, ali 36 din za 100 kg, vrže 1 ha 2500 do 2900 din postranskih dohodkov.

Če bi se uporabili vsi odpadki hmeljevih vlaken in predelala sploh vsa hmeljevka v Savinjski dolini, bi se s tem tudi krila velika količina surovin za papirno industrijo.

Velika prednost vnovčenja hmeljevke je tudi, da se lahko brez vsake predelave (sušenja) takoj dovozi v tovarno, v isti obliki kot je bila na polju. Le pravilno treba organizirati oddajo hmeljevke, njeno predelavo in uporabo iz nje pridobljenih surovin. Naloga naše industrije je, da izvede to organizacijo, ker držati se moramo načela, da ne smemo nič uvažati, kar lahko doma pridelamo.

Vrednost in uporaba gnojnice.

Inž. Egon Sorec

Gnojnica je prevrela, najčešče onečiščena seč naših domačih živali. Predstavlja dušično-kalijsko, torej nepopolno gnojilo, za razliko od hlevskega gnoja, ki je popolno gnojilo, to se pravi, da nudi rastlini vse potrebne rudninske snovi hkrati ter v najpovoljnem razmerju. Fosforne kisline namreč v gnojnici tako rekoč sploh ni.

V 1 litru gnojnice je povprečno 0,8—1,6 g dušika in okoli 4 g kalija. Vrednost gnojnice je jako spremenljiva, ker se njen sestav menja še veliko bolj, nego je pri hlevskem gnoju. Ako je gnojnica takoj oddeljena od čvrstih (trdnih) izmetin že v samem hlevu, tako da je seč takoj odvedena po zaprtih kanalih v gnojnično jamo in tam konservirana, ali pa izolirana od zraka z oljem ter se čuva v dobro zaprti betonski jami, potem se njen sestav ne razlikuje mnogo od seči, kakor jo izločujejo živali. Večinoma pa je gnojnica razredčena z deževnico in v odprti jami prepuščena izhlapevanju ter dolgo v stiku s slamnatim gnojem, ki izhlapevanje dušičnatih snovi pospešuje. Tako vsebuje prav malo hranivih sestojin, v glavnem le kalij, ki ni hlapljiv. O gnojilni vrednosti gnojnice lahko sodimo le tedaj, ako vemo, kako je shranjena. Že bežen pregled gnojišč in gnojničnih

jam pri nekoliko naših kmečkih gospodarjih nas pouči, da gnojnico popolnoma zanemarjajo. Malomarnost v ravnanju z njo predstavlja razumljivo veliko škodo v privatnem in tudi državnem gospodarstvu.

Poskusi so pokazali, da more pasti procent dušika pri nepravilnem ravnanju z gnojnico na 0,06%. Dušik podleže največjim spremembam, a baš on je eno od najdražjih hraniv. Dušik uhaja iz gnojnice v obliki najdragocenejše in najvažnejše snovi — amonijaka. Zato predstavlja pravilno spravljanje gnojnice važen gospodarski problem. Brigati se moramo za gnojnico od njenega nastanka v hlevu, pa vse do uporabe na polju. Gnojnico moramo od trdnih izmetin ločiti in jo odpeljati po najkrajši poti v jamo za gnojnico po zaprtih kanalih. Jama za gnojnico mora biti cementirana, tako da so izgube zaradi nitrifikacije čim manjše. Izgube ne moremo popolnoma izključiti, ker je gnojnica bogata na bakterijah, ki povzročajo vrenje, spremembo dušičnih spojev in izgubo dušika. Važno je torej, da se prepreči razpadanje dušičnih spojev v sami jami za gnojnico. Konserviranje gnojnice lahko izvedemo z mehaničnim, oziroma kemičnim načinom.

Pri mehničnem načinu zmanjšamo dotikajočo se površino gnojnice z zunanjim zrakom. V to nam služi kakšno cenejše olje, ki izolira (zaščiti) gnojnico od vpliva zraka. Lahko tudi položimo na gnojnico z oljem napojeno desko, ki s posebno napravo (pluto), plava po površini. Skozi desko izdolbemo odprtino za črpalko, s katero črpamo gnojnico pri njeni uporabi. To je tako zvana Ortmarova metoda izolacije. Pomanjkljiva je v tem, ker z njo nismo omejili delovanje mikroorganizmov, po katerih se razkrajajo dušični spoji v gnojnici.

Razkrajanje preprečimo samo s kemijsko izolacijo s kislinami. Poznamo mnogo takih kemijskih sredstev za obdržanje gnojnice, vendar je najcenejša žveplena kislina, katere rabimo 1 kg na 70 l gnojnice. Gnojnica, ki ni konzervirana s kemijskimi sredstvi, vsebuje ves dušik v obliki amonijskega karbonata in amonijaka. Amonijski karbonat se zelo hitro razkrajaja na hlapljive produkte, kar predstavlja izgubo dušika. Isto, kar velja glede preprečenja izgube amonijaka iz hlevskega gnoja, velja še v veliko večji meri glede izgube dušika iz gnojnice. Zategadelj ne kaže izvažati gnojnico v toplem in vetrovnem vremenu. Izbrati moramo po možnosti hladne oblačne dneve. Iz istega vzroka ne kaže

gnojiti z gnojnico ovršno, izjemno samo, ako je nujno, ker je uspeh gnojenja pri površinskem gnojenju mnogo slabši, nego ako se gnojnica takoj plitko zaorje.

Odlično se izkaže gnojnica pri gnojenju travnikov, za kar je baš sedaj čas. Gnojnica ima v sebi razne redilne snovi že raztopljene, tako da jih rastlina takoj lahko uživa. Gnojimo ovršno, dokler ni zemlja zmrzla. Gnojnica služi dalje za jačanje ozimnih posevov in sicer spomladi. V vseh drugih primerih moramo gnojnico zaorati in to takoj, čim smo z njo polili polje. Jako dobro plača gnojenje z gnojnico sladkorna in krmna repa, medtem ko pri krompirju ne deluje povoljno, najbrž radi kloridov. Na težkih tleh se mora z gnojnico gnojiti v jeseni, medtem ko se priporoča na lahkih tleh spomladno gnojenje. Količina gnojnice, katero moramo uporabiti za srednje gnojenje na 1 ha, se ne da odrediti z neko stalno količino, ker gnojnica nima stalne kakovosti. Ako ima pravilno oskrbovana gnojnica 0.5 do 0.6% dušika, bo 30 hl take gnojnice imelo enako vrednost kot 1 q čilskega solitra. Poleg tega bo v tej količini tudi dovoljno kalija za vse kulture razen za repo in za krompir. Skrbeti pa moramo za dodatno gnojenje s fosforno kislino.

ki ne vidijo na svoji mizi nikoli paradiznikov, ohrovta, dobre rdeče pese, kolerab, redkvice, dobrega stročjega fižola brez niti itd. Mešan poje mnogo več zelenjave, čeprav mora kupiti vsak peteršiljček na trgu. Ali ni nerazumljivo, da kmet, ki ima lastno zemljo, otepa leto in dan skoro eno in isto hrano. Dan za dnem, dokler ne zmanjka, enaka solata na mizi. Z vrtom, kjer bi gojil več vrst zelenjave, bi bila večja sprememba v hrani. Mnogo tega, kar poje že poleti, bi prihranil za zimo. Z vrtom najbolj izkoristimo zemljo, ker lahko sejemo rastline s kratko dobo rasti in v istem letu, na isti gredi, sejemo po 2 do 3 vrste zelenjave. Ravno v današnjih težkih časih bomo morali še posebno izkoristiti vsak košček zemlje za pridelovanje hrane.

Vsaka zemlja ni vrtna zemlja. Kdor si bo na novo hotel urediti vrt, bo moral najprej zemljo pravilno pripraviti. Mora jo dobro pognojiti in globoko prerahljati, da lahko nudi rastlinam primeren prostor in hrano za rast in razvoj. Celino moramo zrahljati do 60 cm globoko. (Tako globoko rahljanje se mora izvršiti tudi pri že urejenem vrtu!) Ni pa priporočljivo, da bi prišla mrtva zemlja na vrh, t. j. tja, kjer bodo korenine iskale svojo hrano, zgornja rodna plast pa spodaj. Zato obrnemo samo gornjo plast, spodno plast pa samo zrahljamo in pustimo na mestu. Najenostavnejši način takega globokega rahljanja (rigolanja) je sledeči. Na enem kraju zemljišča, kjer nameravamo narediti vrt, odkopljemo zemljo v dolžini 0.5 m in globine 25 cm. To zemljo zvozimo na drug konec vrta. Ta pas zemlje, odkoder smo odkopali vrhni sloj, prerahljamo kolikor seže lopata. Ni pa treba zemljo obračati temveč pustimo na svojem mestu. Na prerahljani pas potrosimo hlevski gnoj in pokrijemo z vrhno zemljo prihodnjega pasu in to nadaljujemo do konca vrta. Na zadnji prerahljani in pognojeni pas namečemo zemljo, katero smo odkopali na početku vrta. To globoko rahljanje izvršimo najlaže v jeseni, predno začne zmrzovati. Gornji sloj pustimo v grudah, da dobro premrzne. V jeseni lahko tudi pognojimo z umetnimi gnojili, da bodo imele rastline pomladi pripravljene čim več hrane. Če zemljo tako pripravimo in tudi pozneje vsako leto pravilno obdelamo in

Opozorilo!

Dobavitelj kalijevih gnojil nam sporoča, da trajajo sedaj dobave teh gnojil dolgo, ker primanjkuje vagonov v Nemčiji. Od naročila do sprejema blaga traja sedaj več kot mesec dni, spomladi pa lahko nastopi še večja zamuda. Radi tega se lahko zgodi, da oni, ki bodo kalijeva gnojila nabavljali spomladi tik pred gnojenjem, ista ne bodo mogli dobiti. Potrebna

je torej čim prejšnja preskrba z gnojili s strani kmetov, ker uvoznik se ne bo zalagal poprej z blagom, predno ne vidi, da ga bo lahko prodal.

Vsi, ki nameravate gnojiti krompirju, repi, deteljam ali raztrositi kalijeva gnojila na travnikih in drugih stalnih kulturah, pohitite z nabavo!

Vrtnarstvo.

Vrt.

Ing. Bajec V.

Naši gospodarji vse preveč zanemarjajo zelenjadne vrtove. Vso skrb za pridelovanje zelenjadi prepuščajo gospodinji, ki pa tudi nima vedno za to dovolj zanimanja in znanja. Mnogo je še naših domov, kjer sploh ne poznajo zelenjadnih vrtov in vso zelenjavo pridelajo na polju med drugimi posevki. Kakovost te zelenjave je mnogo

slabša kot je vrtna, ker ne sejemo prikladne vrste, zemlja ni pravilno obdelana in gnojena. V večini naših domov se poje preko leta premalo zelenjave ali pa samo slabše vrste. Med zeljem posejemo malo solate in to večinoma najslabše vrste. Ko ta poide, ni več solate pri hiši. Lahko bi jo pa imeli od pomladi do pozne jeseni. Koliko jih je še,

pognojimo, bomo imeli v nekaj letih izvrstno vrtno zemljo in obilne pridelke.

Jeseni si naredimo tudi načrt, kaj bomo pomladi sejali in koliko, da ne ostane zemlja neizkoriščena. Izberemo tudi prostore za posamezno zelenjavo. V glavnem namreč sejemo: 1) korenasto zelenjavo, 2) stročnice, 3) listnato in tako, od katerih uživamo plodove. Tako si tudi razdelimo vrt za te 3 skupine.

Veličina teh delov ne mora biti enaka, temveč se ravna po potrebi in porabi. Te rastline se razlikujejo med seboj tudi v porabi hranilnih snovi in radi tega jim tudi različno gnojimo. Listnate in plodnate rastline moramo gnojiti vedno s hlevskim gnojem poleg umetnih gnojil. Ostala dva dela gnojimo s hlevskim gnojem samo po potrebi, sicer pa lahko uporabimo samo umetni gnoj. V novem vrtu bomo morali to vsekakor. Če imamo že boljšo zemljo, to ni potrebno. Stročnice in korenasta zelenjava ne rabi toliko dušika kot listnate in plodnate rastline. V vrtnarstvu je posebno važno čim bolj smotrno izkoriščanje zemlje. Razne rastline imajo različno dolgo dobo rasti. Solata berivka zelo kmalu zapusti grede. Te pa ne bomo pustili prazne do prihodnje pomladi, ampak takoj posejemo kakšno drugo rastlino. Zato bomo že sedaj premislili, kaj bomo sejali in pripravili dobro seme za setev. Seme ne smemo nikoli kupovati šele ob setvi. Zapomnimo pa si, da samo od dobrega semena lahko pričakujemo bogate pridelke. Da zemljo čim bolj izkoristimo, rastline na imenovanih parcelah menjamo vsako leto. Če je letos rastle listnata zelenjava, bomo gojili na isti parceli drugo leto stročnice in tretje leto korenstvo.

Kot je bilo že omenjeno moramo vsak vrt vsako leto enkrat globoko prekopati. Če v jeseni globoko prekoplamo in pustimo ležati v brazdah ali grudah, se zemlja bolj napije zimske vlage, ki jo rastline porabijo za pomladansko setvo ali tudi pozneje. Pomladi se bo zemlja pri vrhu kmalu osušila, toda vsled kapilarnosti se bo dvigala proti površju vlaga iz spodnjih plasti, ki se je nabrala tekom zime in zgodnje pomladi. To je posebno važno za težke zemlje. Poleg tega pa še pomaga mraz rahljati zemljo, da je pomladi sipka, brez velikih grud. Vrtno seme je običajno

bolj drobno kot je poljsko. Zato moramo vrtno zemljo bolj skrbno pripraviti kot poljsko. Če je zemlja grudasta, tedaj seme, ki pade med grude, težko ali neenakomerno vzkali. Če je pa pokrito z grudo, tudi ne more vzkaliti, ker kalčku zdaj zmanjka hrane, ki jo ima v zrnu, ko požene liste in se začne

rastlina sama preživljati. Zato moramo zemljo za pomladansko setev že v jeseni prekopati in pognojiti in delo na vrtu še ni končano, ko pobereemo zadnje sadeže, temveč se takoj zopet začne. Poleg teh je še mnogo raznih opravkov na vrtu, ki se morajo še pred ali pozimi izvršiti.

Sadjarstvo.

Sadimo češplje in slive!

Lenard Frido

(Nadaljevanje)

Sušenje sliv in češplj.

Domala v vsaki delikatesni in specerijski trgovini, na trgu pri branjevcih in pri trgovcih s sadjem na veliko vidimo izložene zabožčke, ki se iz njih v tako privlačni barvi svetlikajo skrbno vložene slive in češplje. Te konzervirane češplje pa niso naše domače, slovenske, ampak iz naših južnih krajev, od kod jih uvažajo sadne industrije, ki se pečajo s sušenjem sliv in češplj na veliko. V delikatesnih trgovinah pa naletimo tudi na lepe zlatorumene, olupljene in stlačene češplje s stisnjenimi pečkami, ki jih prodajajo pod imenom »prinele« (po franc. »la prunelle«, t. j. od prune, lat. prunum—sliva). Nekateri jih imenujejo tudi »brignole«, imenovane tako po francoskem mestu Brignol. V okolici tega mesta namreč gojijo mnogo češplj, ki so za predelavo v »brignole« ali »prinele« najbolj primerne zato, ker se da koža z njih rada sleči.

Predelava češplj v prinele je pred svetovno vojno našim Dolenjcem prinašala zelo lepe dohodke. Pri službenih potovanjih sem imel več let zaporedoma priliko, ogle dati si od blizu to zanimivo predelavo. Predelavo češplj v prinele so domala po vsej Dolenjski organizirali francoski in italijanski veletrgovci s sadjem, ki so jih od tam izvažali skorajda po vsem svetu. Trdili so, da so naše češplje po okusu in aromi za predelavo v prinele nedosegljive. Vse, staro in mlado, v hlačah in krilcih je bilo ob času zorenja češplj zaposleno z obiranjem, lupljenjem, stiskanjem, sušenjem, vlaganjem v originalne zabožčke in z odpremo na železniške postaje.

Ko sem po 25 letih zopet obiskal tiste kraje, ni bilo od onih češpljevih nasadov ne duha ne sluha več.

Izostali so petični trgovci iz tujine in z njimi vsi lepi dohodki, ki jih je ondotno revno vinogradniško ljudstvo imelo. Češpljevi nasadi so izhiral, prav za prav pomrli so od lakote, ker se med svetovno vojno ni nihče brigal za njih prehrano, njih pomlajanje, niti za njih obnovo. Tudi tiste karakteristične starodavne »pečnice«, ki so domovale na sadnih vrtovih, pri katerih so pozno v noč prepevali fantje in dekleta, so izginile domala. Kolikor ie teh zgodovinskih sušilnic še ostalo, so deloma porušene ali pa za sušenje neuporabne.

Nekdaj so bile suhe češplje zelo čislane pri vseh slojih našega naroda. Vse vprek, odrasli in otroci, bolni in zdravi obojega spola so radi uživali suhe češplje same ali v raznih predelavah in pripravah. Ni bolj zdrave in bolj ohlajajoče pijače, kakor je kuhana in ohlajena češpljevka, in ni slajše in tečnejše domače hrane, kakor sta češpljeva kaša in češpljev riž. Ded mi je pripovedoval, da so svoje dni živeli domala od samega suhega sadja, od suhih krljev in češpelj, ki jih vidijo dandanes otroci le še na trgu pri branjevcih in trgovcih, kakor mi je nedavno unravičeno notožil prijatelj Janez. Lepih debeloplodnih, pravilno posušenih češplj vedno primanjkuje. Če jih imamo za domačo porabo preveč, jih vsak čas lahko dobro prodamo.

Redki, zelo redki so danes kmečki domovi, ki bi to zdravo in priljubljeno hrano sami na svojem lastnem zemljišču pridelovali in sušili češplje v domači sušilnici. Tuje uvožene češplje drago kupujemo po trgovinah, medtem ko na obnovo češpljevih nasadov niti ne mislimo. Pravilno posušene in ohlajene češplje počakajo, če so seveda pravilno shranjene, po pet in več let.

Posušeno sadje vseh plemen se mora shranjevati v suhih in zračnih prostorih, najbolje v lesenih zabojih ali lesah. V zaduhlih in vlažnih shrambah se navzamejo suhe češplje in suho sadje sploh vonja po plesnobi, po sočivju, milu, zelju itd. spričo česar splesnijo in izgube odlični okus ter se zelo rade pokvarijo. Tudi razni živalski zajedavci jih obiščejo. Če suhe slive niso le preveč pokvarjene, jih moremo osvežiti in izboljšati s tem, da jih v sušilnici ponovno nalahno presušimo in potem v primernem prostoru pravilno shranimo.

Ali ni sramota za naše pridobitno sadjarstvo, da moramo za drag denar kupovati tuje pridelke, medtem ko se pri nas Slovencih to prastaro sušenje češpelj vedno bolj opušča?



Skupina koščičarjev na vrtu pisca. Od leve na desno: Diemitzerjeva amarela, Kirkerjeva češplja, nizkočebelna češplja Ana Späth in srednjedeblna velika zelena renklota.

Foto: Lenard Frido

Obnova češpljevih nasadov.

Da so naši slivniki in češpljevi nasadi domala izginili iz naših vrtov in središč naših lepih vasi, je krivo največ to, da so jih obnavljali pretežno samo iz koreninskih poganjkov ali izrastkov. Obnova češpljevih nasadov iz koreninskih poganjkov ni priporočljiva, ker imamo sama stara, na moč opešana drevesa. Taka drevesa so slaba in imajo vse mogoče bolezni, ki jih potem podedujejo iz teh koreninskih poganjkov vzgojena drevesa. Zato je najbolje, da taka ostarela in izhirana drevesa izkopljemo in sežgemo, saj bi nam ne prinašala drugega kakor samo drobne plodove, ki bi sploh ne dozoreli. Meso takih plodov se ne loči od koščic in je tudi po okusu manjvredno. Iz koreninskih izrastkov takih starih dreves torej ne bomo obnavlja-

li češpljevih nasadov tudi zaradi tega, ker bi jih morali vzgajati leta in leta, medtem ko jih na preizkušeni podlagah vzgojimo že v tretjem odnosno četrtem letu. Ali niste še videli onih tankih po 1 m dolgih mršavih kilovcev, raztrese njih vse vprek po vrtovih, ki jih je oče zasadil pred 15 leti iz koreninskih poganjkov, sin Gašper pa ne bo videl na njih ne enega plodu, pa če bi dočakal Metuzalemovo starost.

Da so naši češpljevi nasadi in slivniki izhirali, je krivo tudi to, ker smo jih do skrajnosti zanemarili in ker smo jih sadili na najslabšo zemljo in najslabše lege. Na takih krajih se drevesa niso mogla veseliti svojega življenja in so zato donašala pičle pridelke in zanikrne plodove. Ti nedostatki, ki so jih

lahko drago prodali. Skušnje nas tudi uče, da uporaba sliv in češpelj vedno bolj raste in da sadno prehrano iz zdravstvenih razlogov vedno bolj priporočajo. Tega pa ne navajam morda zato, da bi hotel propagirati večje češpljeve nasade in slivnike v škodo naših plemenitih pečkarjev, predvsem jablan in drugih žlahtnih koščičarjev in lupinarjev. Moja iskrena želja je samo v tem, da bi pridelali naši sadjarji vsaj toliko češpelj, da bi jih imeli sami za svojo domačo uporabo in za potrebe Slovenije, da bi nam ne bilo treba kupovati dragih, manjvrednih tujih pridelkov. Za nas Slovence bi bilo to velikega gospodarskega pomena. Saj imamo, hvala Bogu, za vsa sadna plemena dobre zemlje dovolj.

Zemlja in lega.

Iz dosedanega opazovanja razvidim, da imajo slive vsekakor večje zahteve na lego in zemljo kakor češplje. Zato moramo biti pri obnovi obsežnejših nasadov sliv in češpelj na manj ugodnih legah in zemlji ter klimatičnih okrožjih zelo previdni. Skušnje nas uče, da je bolje, če na prostih vetrovnih legah ne sadimo sliv. Te zvrsti sadimo samo na dobro in pravilno pripravljeno zemljo, na gorke in zavetne lege. Odprte lege ugajajo slivam in češpljam samo na jugovzhodnih in južnih prisočnih zavetnih straneh, kjer imajo tudi globoko propustno zemljo in dovolj primerne vlage. Ne morem pa pritrditi številnim zatrjevalcem, da prenesejo češplje dolgotrajno sušo. Npropustna tla so za češplje in slive prav tako nezaželena kakor presuha. Ne zahtevajo sicer tako globoke zemlje kakor češnje in hruške na divjaku, ker se njih korenine ne razprostirajo v globino, ampak bolj v širino. Zaradi tega mora biti zemlja zanje bolj rahla, gorka in rodovitna. V mrzli in težki zemlji od sliv in češpelj ne smemo veliko pričakovati. Spričo povedanega ne podcenjujmo nikdar zahtev češpelj in sliv glede zemlje in lege, kar se tako rado dogaja. Saj le prečesče opažamo, da vпусти, suhi in nerodovitni zemlji češplje in slive niso rašče, da se njih plodovi ne razvijajo naravno, ker ne dozore popolnoma, in da nikdar ne dobe onega svojstvenega žlahtnega ali sočnega okusa. Na senčnih in na pol senčnih legah se plodovi sliv in češpelj tudi ne pobarvajo in ni-

sadjarji sami zakrivili, so bili tudi vzrok, da je marsikateri od njih izgubil veselje do obnove češpljevih nasadov. Pri obnovi češpljevih nasadov bomo posegli odslej le po cepljenih drevesih. Naši vestni in strokovno naobraženi drevesničarji imajo vsako leto dovolj odličnega cepljenega naraščaja na preizkušeni podlagah in sortah. Tak češpljev naraščaj je najcenejši, ker pridemo pri pravilni in vestni oskrbi ali negi že v tretjem ali četrtem letu po posaditvi do pridelka, kar je odvisno seveda od svojstva posamezne sorte. Saj nas stare pogreške učijo, da je naša dolžnost, obnavljati nove slivnike in češpljeve nasade s samimi odličnimi sortami, takimi, ki bogato rode in nam prinašajo debele plodove, ki jih bomo s pridom uporabljali za vsestransko predelavo in tudi vselej

so sladkosočni. Najlepše plodove dajo češplje in slive vsepovsod samo na dobro obdelani, pognojeni, zavetni in dobro z apnom založeni zemlji. Najbolj se vživijo v vinorodnih krajih in v zavetnih dolinah, kjer dosežejo višek svoje dobrine. Zato so naši predniki že od nekdaj najrajši sadili slive in češplje v zavetnih legah okrog hiš in gospodarskih poslopij, medtem ko so za jabolane in hruške ter druge koščičarje odmerjali prostrane vrtove, travnike in njive.

Oblike in razdalje.

Za majhne vrtove, ki jih negujemo okrog naših domov, sodijo nizkodebelne oblike z 80 cm do 1 m visokim deblom. Za večje vrtove, češpljeve nasade in slivnike pa so edino pravilne srednjedeblne oblike z 1.50 m visokim deblom. Vse višje oblike so za to sadno pleme neprikladne. Nesmiselno je tudi vsako siljenje sliv in češpelj v okrasne oblikovance, najsi bodo to že piramide, naravne pahljačaste ali strogo oblikovane okrasne špalirne oblike. Za take umetne ali pa okrasne špalirne oblike imamo na pretek raznih zvrsti hrušk in jablan, ki nudijo našim sadjarjem ljubiteljcem dovolj opravila in veselja pri njih oblikovanju.

Še bolj kakor pri pečkarjih, greše naši sadjarji s pregosto saditvijo pri slivah in češpljah. Le prečesto naletimo na pravcate goščave, v katerih silijo veje druga v drugo, se med seboj otepajo in osenčujejo, korenine pa si med seboj odvzemajo prepotrebni živež. Da je v takih goščah gncjenje, pomlajanje in zatiranje živalskih in glivičnih škodljivcev samo varljivo, menda ni treba podčrtavati. Naši sadjarji naj bodo prepričani, da v takih džunglah ne bodo nikdar pridelali zdravih, sočnih in debelih plodov. Izkušnje so nam pokazale, da moramo saditi nizkodebelne slive in češplje v razdaljah po 5 do 6 m, srednjedeblne pa po 7 do 8 m, če nečemo biti razočarani.

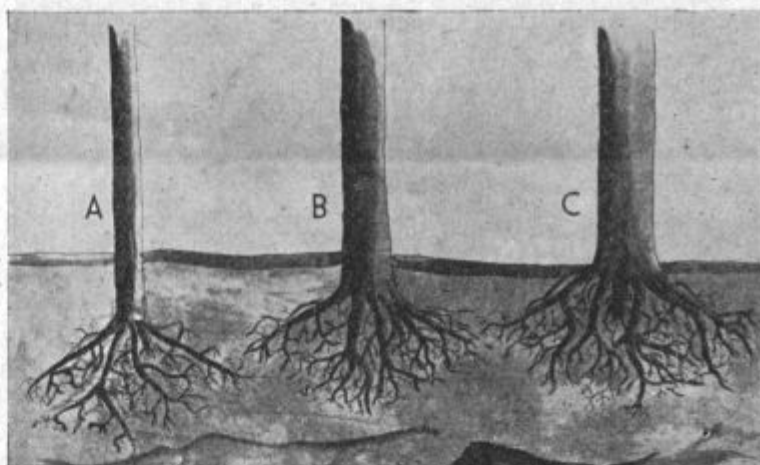
Saditev sliv in češpelj.

Slive in češplje sadimo prav tako kakor vsa druga sadna plemena. Ker potrebujejo koščičarji za tvorbo koščic razmeroma več apna, moramo zemljo, posebno če je revna na apnu, obogatiti z apnenim prahom (živim apnom), ki je za uspešno uspevanje koščičarjev pogojnega pomena. Na srednje tež-

ki in lahki zemlji uporabljamo s pridom tudi ogljikovokislo apnenčevo moko ali apnenec imenovano (t. j. nežgano apno), ki počasneje in trajneje deluje, ker ga voda ne izpere tako hitro v globino kakor žgano apno. Zemljo pa moramo popapniti najmanj en mesec pred saditvijo tako, da potrosimo na gornjo plast kolobarja 2 do 3 kg apnenega prahu ali apnenčeve moke, ki ju narahlo pomešamo ali vkopljemo med zemljo. Pregloboko v zemljo apna ne smemo zagrebsti, da ga padavine ne izperejo preveč v globino, ker bi v tem primeru apnenje ostalo brez učinka. Neposredno pri saditvi zemlje ne smemo apniti, ker bi tedaj apno izrinilo iz hlevskega gnoja ves dragoceni dušik v obliki amonijaka v zrak.

Kakor pri vsem drevju brez izjeme, moramo paziti posebno pri češpljah in slivah, da ne posadimo drevesc niže, kakor so bila v drevesnici. Pri niže vsajenih drevesih

ski gnoj posebno važen činitelj za neoporečno vrast koščičarjev pri jesenski saditvi. Po razporeditvi in pokritju korenin z dobro, rahlo in redilno vrtno ali njivsko zemljo, pri čemer moramo dodobra zatlačiti vse zračne praznine med koreninami, pokrijemo naposled ves drevesni kolobar vsaj s 5 cm debelo plastjo preperelega hlevskega gnoja. Ta kožušček iz vležanega hlevskega gnoja, ki ga pokrijemo še z dobro prstjo, da ne izhlapeva iz njega dušik, varuje korenine pred ostrim mrazom. Skušnje so neštetokrat pokazale, da se koščičarji, ki pri jesenski saditvi niso bili zavarovani s hlevskim gnojem, listjem ali drugo steljo, slabše ukoreninijo kakor tisti, ki so bili vsajeni spomladi. Za odlično vrast dreves po jesenski saditvi je po mojih skušnjah odločilen činitelj edinole toplota zemlje okrog korenin, ki jo daje topla odeja hlevskega gnoja. Če v jeseni vsajeno drevo proti pri-



a) prenizko, b) prenizko, c) pravilno posajeno drevo.

Foto: Lenard Frido

poganjajo z vso silo številni koreninski izrastki, ki slabijo rast in rodovitnost dreves. Kadar zapazimo kak tak koreninski izrastek, ga moramo odrezati tik pri nastanku, sicer ga ne bomo zatrli. O tem, ali je za saditev češpelj in sliv boljša pomladanska ali jesenska saditev, so razširjena različna nasprotujoča si mnenja. Meni je doslej praksa pokazala, da ni niti v prvem niti v drugem primeru bog ve kakšne velike razlike. Pogoj je le, da je saditev res vsestransko pravilna. S saditvijo češpelj in sliv, kar velja tudi za druge koščičarje v splošnem, ne smemo odlašati tako dolgo, da prične zemlja zmrzovati. Ker si saditve sadnega drevja brez hlevskega gnoja ne morem misliti, je hlev-

čakanju spomladi ne pokaže zadovoljivega brstenja, je najbolje, da ga čim prej izkopljemo. Korenine pri izkopu z ostrim nožem takoj znova do zdravega mesa obrežemo in drevo zopet brez odloga vestno vsadimo in dobro zalijemo. Pri koščičarjih, ki so bili v jeseni vsajeni, se namreč le prerado primeri, da obrezane korenine zaradi pomanjkanja toplote in primerne vlage v zemlji ohrome in meso na obrezanih koncih korenin oskorji, tako da ne morejo iz njih poganjati nove vlaknaste sesalne koreninice, ki vsrkavajo potrebno hrano in vlago.

Neposredno po posaditvi skrajšamo voditeljice za približno dve tretjini njih dolžine in sicer pri je-

senski saditvi na čep, ki štiti zunanje oko čez zimo pred pozebo. Podaljšek debla pa skrajšamo prav tako na čep na povprečno 80 cm

dolžine. Spomladi, ko se ni več bati zmrzali, čepe pravilno nad končnimi očesi porežemo.

(Nadaljevanje sledi)

Zakaj je pomrznilo letošnje zimo toliko sadnega drevja?

P. — a.

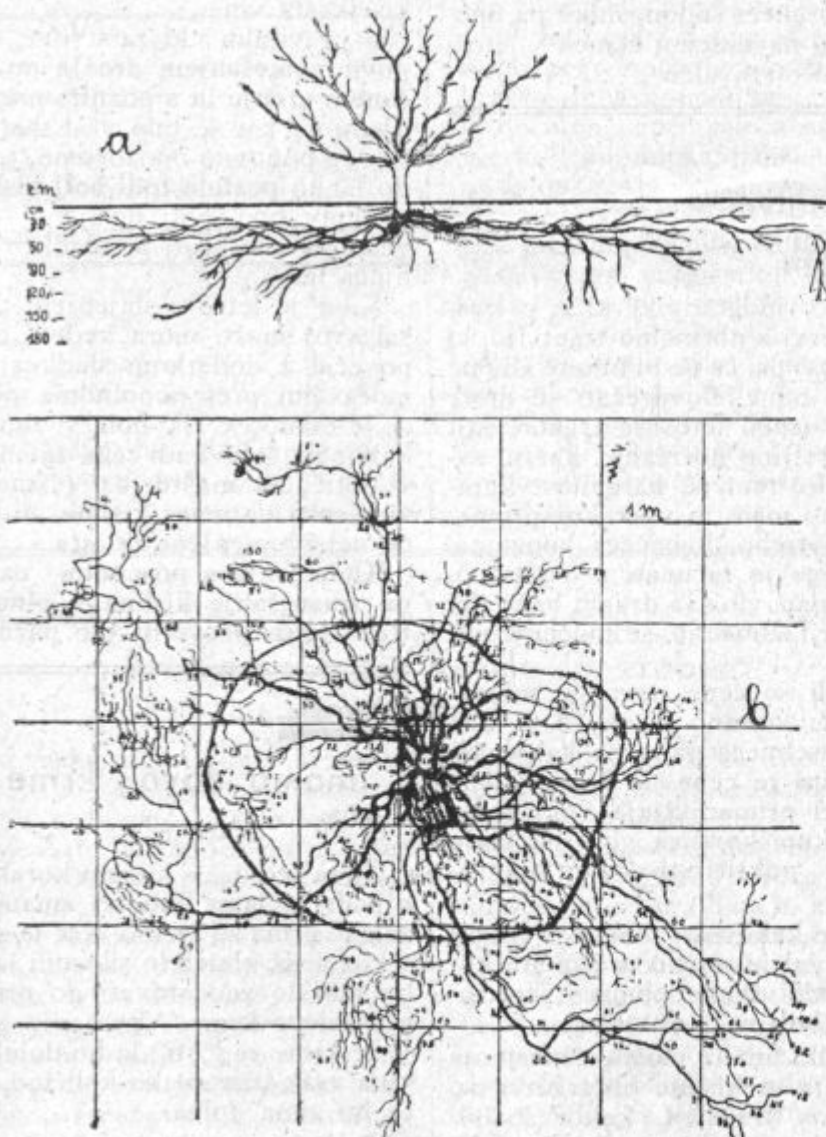
Češki listi so prinesli prav zanimiva poročila, zakaj je sadno drevje tako raznolično trpelo radi mraza. Strokovnjaki so izvršili v sadovnjakih preglede dreves do korenin in zemlje ter prišli do raznih ugotovitev. Na pr. za češplje trdijo, da so pomrznila v večji meri ona drevesa, ki so v prejšnjem letu obilno obrodila. Dalje so ugotovili, da je mraz napravil večjo škodo v nižjih legah in zlasti tam, kjer je zemlja preveč vlažna. Tudi so zelo trpela na pozebi taka

drevesa, ki jim je bila prilivana gnojnica. V splošnem pa trdijo, da je kriva pozebe v prvi vrsti nepravilna in nezadostna prehrana dreves. Drevesa so nepravilno izrabila hraniivo v zemlji radi mokre jeseni. Tam, kjer je bilo na pr. enostransko gnojenje z dušikom, na pr. z gnojnico, se je podaljšala vegetacija do zime. Ni potemtakem nič nenavadnega, če je pomrznil na drevesu še nedozorel les.

Radi mraza je drevje zelo oslabilo, zato mu moramo omogočiti

pravilen nadaljnji razvoj. V prvi vrsti je treba pripustiti zrak h koreninam. Brez pristopa zraka v dovoljni množini je rast drevesa nemogoča. Življenje nevidnih bakterij, ki prav za prav pripravljajo koreninam užitno hrano, je mogoče samo s pomočjo zraka. Tudi za pravilen razkroj raznih snovi v zemlji je zrak velike važnosti. Pod trdo celino ali stlačeno rušo ne more biti pravega življenja. Zato pa opazimo, kako pogosto hirajo ali celo usahnejo drevesa, ki so dala poprej komaj eno ali dve dobri bratvi. Hrane je še bilo v zemlji, toda korenine je niso bile v stanju sprejeti. Proč torej z ledino in stlačeno rušo! Ne zadostuje, da smo skopali pod drevesom malo, gnezdu podobno jamo. Rast in rod drevesa na obdelani zemlji nam kaže drugače. (Vidi sliko). Tudi radi vode je nujno potrebno, da zemljo pod drevesom zrahljamo. V zbitih tleh ostaja voda na površju ali pa sproti odteka, mesto da bi napajala zemljo pod koreninami. Šele, ko zemljo dobro prekopljemo, pristopimo h gnojenju.

Kakor za druge kulture, je potrebno tudi za sadno drevje ugotoviti, katera hraniva ima še zemlja in katera primanjkujejo. Apna n. pr. ni skoro nikoli preveč; nasprotno ga vedno manjka. Zato bomo najprej zemljo poapnili. V ta namen nabavimo apneni prah, če tega ni pa apno v kosih, ki jih pred posipanjem zdrobimo. Apno potrosimo v suhem vremenu, in sicer po vsej površini pod sadnim drevjem, torej ne samo na skromen kolobarček, češ do tu segajo korenine. Apniti se priporoča vsako leto. Na 1 ha površine damo 500 kg apna ali na vsako drevo približno 4 do 6 kg. Tolika množina velja predvsem za hruške in jabolane. Potrošeno apno nekoliko pobranamo. Nekako mesec dni zatem raztrosimo na rušo med vrste drevja še vležanega hlevskega gnoja ali dobrega komposta in ga plitko podorjemo. Kakor s slike vidimo, se najdrobnejše koreninice, s katerimi drevo črpa svojo hrano, ne nahajajo samo pod krošnjo, kakor se splošno domneva, temveč v pretežni količini izven krošnje. Zato ni dovoljno, da prekopljemo v obsegu krošnje 40 do 50 cm širok in globok jarek, v katerega natrosimo hlevski gnoj, kakor se je do sedaj učilo sadjarje, ker s takšnim postopkom opravimo le polovično



Gornje slike kažejo, kako se je korenje 16 letne breskve razširilo in kako globoko sega. Prva slika kaže presek, dolnja pogled od zgoraj. Debela črta na drugi sliki označuje do kod sega krošnja drevesa.

delo. Posebno če gnojimo odraslo sadno drevje, moramo gnojiti in preorati vso širino zemlje med vrstami do dreves, ker bo to najbolj koristno.

Na ha sadovnjaka potrebujemo 400 mtc gnoja ali komposta, t. j. 3—4 mtc na drevo. Dobro storimo, če dodamo hlevskemu gnoju še kalijeva in fosforna umetna gnojila. Na ha potrebujemo 2—3 mtc fosfornega in do 2 mtc kalijevega gnojila, kot n. pr. Thomasovo žlindro ali kostno moko. V sedanjih prilikah, ko prvega gnojila ne moremo uvoziti, bomo morali uporabiti le kostno moko, ki popolnoma zamenja žlindro. Če pa hlevskega gnoja nimamo, bomo uporabili nitrofoskal-Z, v količini 300—400 kg na hektar.

Gnojenje moramo opraviti v kasni jeseni ali v zimi, ker spomladi je že prepozno, če sneg dolgo pokriva zemljo. Vsekakor se mora gnojenje izvršiti pred oživiljenjem dreves spomladi, pri čemer upoštevamo, da se novo življenje v dre-

vesih ne zbudi šele takrat, ko začnejo popki poganjati, temveč že v februarju, čeprav še sneg pokriva sadovnjake.

Mladim drevesom moramo dodati v prvih letih tudi nekaj dušičnatih gnojil. V to svrhu nam služi gnojnica, ki pa mora biti tako razredčena, da pride na 1 liter gnojnice 10 litrov vode. Za enkratno zalivanje vzamemo 20 litrov te mešanice. Če ni pri hiši gnojnice, damo na 1 drevesce po 10 do 20 dkg apnenega dušika. Z gnojnico zalivamo lahko 2 do trikrat od rane pomladi do junija meseca. Poznejše gnojenje z dušičnatimi gnojili je škodljivo iz razlogov, ki smo jih v uvodu navedli.

Če bomo pri obdelavi in gnojenju sadnih drevesc postopali kot opisano, bomo vzgojili proti pozebi odporna drevesa, ki bodo z obilnim donosom poplačala trud in izdatek za gnoj. Glede medsadežev na preoranem sadonosniku pa opozarjamo na zadevni članek v letošnjem »Kmetovalcu«.

Vinogradništvo.

Uspeh letošnje trgatve.

Ing. Ivo Zupanič, Ljubljana

Mirno in tiho, marsikje skoraj neopazno je končala letošnja trgatva. Klopotci so sicer zapeli v lahнем jesenskem vetriču svojo sanjavo pesem, ki so jo pa vinogradniki letos drugače občutili kot druga leta. Veselega prepevanja in vriskanja beračev letos ni bilo slišati. Razpoloženje vinogradnika in pravega viničarja se pač ravna po tem, koliko se je pridelalo in kakšen je pridelek.

Govoriti bi morali prav za prav o neuspehu, kajti pridelalo se je malo in še to je po svoji kakovosti daleč za lanskim pridelkom.

Že od spomladi sem nismo računali z boljšo trgatvijo. Vzroke za to smo navedli v 9. (septembrski) številki »Kmetovalca«. Vendar se končni uspeh vidi točno šele, ko je grozdje pobrano, ko so brentači na svojih palicah sešteli zarezane štenih brent grozdja iz vinograda in ko je vinogradnik v svoji kleti prečtel napolnjene sode. Tedaj je za vsakega slika jasna. Polovica, tretjina, četrtnina, petina, da celo desetina in še manj od lanskega pridelka, ki je bil nadpovprečno dober — taki glasovi se slišijo. Bolj

redki so vinogradniki, ki se pohvalijo skoraj z normalno trgatvijo, ki bi se dosegla, če ne bi bilo te ali one manjše uime. Povprečno se more oceniti uspeh letošnje trgatve kot slabo tretjino normalne, kar ni samo malo, temveč naravnost katastrofalno malo in vsekakor premalo za potrebo domačega konzuma. Radi tega je računati z dejstvom, da bo uvoz vina iz drugih banovin, zlasti iz Dalmacije, še močnejše narastel.

Četudi so cene novemu, mladem vinu izredno visoke 8, 9 din, brez posebnega ozira na kakovost, po večini te cene ne bodo mogle izenačiti primanjkljaja v pridelku in z izkupičkom za vino ne bodo povsod pokriti stroški pridelovanja.

Glede kakovosti moštov se naše upanje žal ni moglo uresničiti, ker je odreklo vreme deloma v septembru, še bolj pa v oktobru.

Izsledki analiz moštov, merjenja sladkorja in kisline ob trgatvi, so pač letos drugačni kakor so bili lansko leto. Letos so imeli mošti povprečno okoli 14—15% sladkorja. V vinogradih, ki so v dobrih po-

ložajih in v pravih vinogradnih zemljah z dobrimi sortami in ki so bili dobro obdelani ter brez uim, so odstotki sladkorja v moštih višji: 16%, 17%, tudi 18% in še več. V nekaterih vinogradih z nasprotnimi okoliščinami, zlasti kot posledica slabega obdelovanja (škropljenja), slabih vrst ter prerane trgatve, so pa odstotki sladkorja prav žalostno nizki: 11%, 12%.

Kar se kisline tiče je seveda leta v obratnem sorazmerju z odstotki sladkorja in se suče povprečno okoli 12.5%. Seveda so marsikateri mošti pokazali tudi več, da mnogo preveč kisline, tudi 14 do 16%; zopet drugi pa samo 9 do 10 promil.

Iz navedenih podatkov sledi, da je letošnja kakovost vinskega pridelka močno podpovprečna. Močnih, polnih in harmoničnih vin bo bolj malo. Pretežna večina pridelka bo dala le prav lahka in precej kiselkasta vina.

S pravilnim kletarstvom, s ponovnim mešanjem drožja po končanem vrenju in s poznim pretakanjem, na kar je bilo v »Kmetovalcu« že ponovno opozorjeno, pa bodo lahko postala tudi bolj kislina uporabna, bolj uglajena — seveda pa šele proti pomladi prihodnjega leta.

Kdor je letos s slajenjem zboljšal svoj mošt, mora vedeti, da je povečal z dodatkom sladkorja, ki mora čim prej popolnoma povreti, le odstotek alkohola v vinu, nikakor pa se ni radi tega zmanjšala v dotičnem moštu, oz. pozneje v vinu, niti najmanj kislina, ki ostane neizpremenjena in ista.

Kletarjenju s posebnim ozirom na zmanjšanje kisline v vinu, bo treba letos posvetiti vso pažnjo.

Živinoreja.

Imamo dovolj krme?

Ing. B. V.

Zima se bliža s hitrimi koraki, na njivah in travnikih bo zmanjkalo zelene krme za živino. Kar je doma v kozolcih, kletih in siloznih jamah bo moralo zadostovati do prihodnje zelene krme. Vprašanje je, če je te krme zadosti, da bo dobila živina vsak dan enako količino, tudi če bo zima dolga.

Vsak bi moral natančno vedeti, koliko krme ima pripravljene za zimo. Ko se vozi domov s polja in

travnikov, bi se moral vsak voz stehitati. Ker tega marsikdo ni naredil ali mogel narediti, naj vsak vsaj približno preračuna svojo zalogo. Lažje je sedaj preračunati prostornino kot težino. To preračunamo takole.

1 m³ tehta:

sena 0.6—0.8 q, slame 0.5—0.6 q, krompirja 6.75 q, pese 7 q, silaže 7—8 q, okisanega krompirja 10 q.

Tako si približno zračunamo, koliko imamo krme. Od tega odštejemo 10% kot rezervo in delimo z dnevi zimskega krmljenja (n. pr. 200 dni). Tako dobimo količino, ki jo bomo lahko pokrmili vsak dan. Ako še to količino delimo s številom živine, ki jo moramo krmiti, si zračunamo dnevni obrok krme za vsako glavo.

Koliko pa dobimo krme na glavo in dan? Za 1 kravo in 200 dni krmljenja rabimo:

	malo	srednje	mnogo
sena	10 p	15 q	20 p
pese	20 „	50 „	80 „
silaže	21 „	40 „	67 „

za 1 konja ali mlado živino

	malo	srednje	mnogo
sena	5 p	10 p	15 p
pese	10 „	25 „	40 „

Te izračunane količine nam seveda ne povedo, če je krma res tudi dobra, ali je v njej zadosti be-

ljakovin in kakšna je njena škrobna vrednost. Vse to pa moramo vedeti, če hočemo pravilno krmiti po produkciji, da bo mlečnost čim višja. Zato preračunavamo po Kellnerjevih tabelah, kar je bilo že opisano v »Kmetovalcu«.

Če ugotovimo, da imamo pre malo krme, moramo ali še dokupiti, ali, kar je bolj pravilno, zmanjšati število repov.

Že ko smo vozili domov, bi morali razne vrste sena shraniti posebej, po kakovosti. Seno, ki ima veliko beljakovin, bi imeli za krave, ono z manj beljakovin za odraslo mlado živino, vole in konje, nežno seno za teleta.

Če imamo silažno jamo, moramo pri računanju upoštevati, da dobi vsaka krava na dan približno 30 kg. Petino te teže mora dobiti sena. Samo tako bo krmljenje pravilno in rentabilno. Ker rabimo za vsako kravo v 200 dneh krmljenja cca 40 q, to je 5 m³ silaže, potrebujemo tudi cca 8 q sena. Krmiti moramo pravilno in enakomerno. Že kratka doba pomanjkanja povzroči občuten padec mlečnosti. Prejšnje količine mleka, oziroma naravnega opadanja mlečnosti ne dosežemo nič več, tudi če začnemo zopet pravilno krmiti. Količina mleka bo vedno manjša kot bi bila pri enakomernem, pravilnem krmljenju. Neenakomernost v prehrani povzroča veliko škodo in rentabilnost hleva pade. Zato je bolje odprodati, kolikor je živine preveč. Živina, ki v hlevu strada, ne poplača použito krmo, kar si moramo zapomniti.

do 4 kg ovsa, kar se ravna po teži kobile. Polovico ovsa lahko nadomestimo z otrobi, ki vsebujejo mnogo rudninskih snovi in vitaminov. Žrebe zaradi hitre rasti v materinem telesu te snovi zelo potrebuje. Tudi krmilno apno je koristno primešati krmi. Poleg tega pa dajmo kobilam tudi korenja. Vsebuje namreč mnogo ogljikovih hidratov — (sladkor!) in vitaminov, posebno vitamin A. Ker vsebuje tudi dosti vode, se čreva redno izčistijo. Pri vsakem obroku naj dobi kobilica po volji čiste in ne prehladne vode. Bolje je krmiti večkrat na dan, da ni želodec naenkrat preveč napolnjen. Zaradi letošnjega obilnega dežja in malo sonca, je seno slabše, ima manj apna in vitaminov. Marsikom se je tudi prekvasilo. S takim ne smemo krmiti brejih kobil, saj je nevarno še za zdrave živali. Vsaka pokvarjena krma je škodljiva. Zadnji teden pred porodom in 1 teden po porodu zmanjšamo obrok hrane. Če to ne stori, zmanjšamo učinek porodnih krčev in kobilica bo imela preveč mleka, žrebe se lahko preveč naseša, kar škoduje prebavi. Po ožrebljenju zopet pridemo na stari dnevni obrok, 8 do 10 kg sena in 3 do 4 kg ovsa z nekaj rezanice. Računati moramo z dejstvom, da pridobi žrebe vsak dan cca 1 kg na teži.

Pred porodom spravimo kobilico v poseben prostor, ki mora biti svetel, čist in topel. Izkidati moramo vsak dan ali nasuti pod steljo plast šote ali zemlje, da vpije scalnico in ne zasmradi zraka v hlevu. Vse izcedke, ki so običajni pri porodu, moramo takoj odstraniti iz hleva. Kmalu po žrebljenju poskuša žrebe vstati in išče vime, da bi sesalo. Ker je žrebetov želodec majhen, sesa v začetku vsako uro, pozneje vsaki 2 uri. Če radi katerega koli vzroka ni sesalo več ko 3 ure, moramo paziti, da se ne bo preveč napilo in potem obolelo. Tudi za žrebe je važno prvo mleko, mlezva ali kolostrum, ki mu očisti želodec in čreva.

Materino mleko je najbolj naravna in ugodna hrana. Če ima kobilica malo mleka, poskusimo krmiti taka krmila, ki večajo mlečnost. Če to nič ne pomaga ali v primeru, da kobilica pogine, mora žrebe dobiti umeten napoj. Kobilje mleko ima več sladkorja in manj ostalih hranilnih snovi kakor kravje. Najlažje nadomestimo kobilje mleko s kravjim, kateremu dodamo v za-

Konjarstvo.

Krmljenje breje kobile in žrebeta.

Ing. B. V.

Za vsakega konjerejca in vso konjerejo je važno, da pravilno krmito in negujemo brejo kobilico in žrebe. Zato hočemo rešiti nekatera važna vprašanja te važne panoge naše kmečke konjereje.

Breje kobile ne smejo biti stalno v hlevu. Vpregamo jih skoro tik do poroda, samo ne smejo voziti pretežka bremena in paziti je, da jih kaj ne udari. Če pade brejost v zimske mesece, ko ni toliko dela, moramo vseeno breje kobile vpregati ali voditi po svežem zraku. Če se kobile ne gibajo, se poleni prebava in zmanjša izmenjava škod-

ljivih snovi v telesu, ki se nabirajo v krvi in škodujejo zdravju. Tudi porod je lažji.

V prvih mesecih brejosti se krma nič ne spremeni. To seveda le tedaj, če je bila pravilna in zadostna. Zadnji mesec moramo izboljšati hrano, ker kobilica rabi rezervo tudi za žrebe, ki se zelo hitro razvijajo. Krma ne sme biti preveč beljakovinska, zato ne smemo krmiti z deteljo. Najboljše je zdravo seno, 6 do 10 kg na dan. Slame krmimo čim manj, ker preveč napolni želodec in čreva ter pritiska na materino. Poleg tega dodamo 2 in pol

četku pol l vode na vsak liter, pozneje petino l vode. Napajamo na isti način kot teleta z napajalniki in sicer vsake 2 do 3 ure, kar se ravna po starosti žrebeta. Ponoči naredimo daljše presledke. Ženska žrebeta morajo sesati 4 mesece, moška tudi 5 mesecev. S 3. tednom že začnemo polagati mehko seno in nekaj stlačene ovsu. Obojega nudimo toliko, kolikor hoče žrebe pojediti. Ta količina se poveča do odbijanja, t. j. do konca 4. meseca na 3 kg ovsu in 3 kg sena. Oves lahko nadomestimo s šrotom koruze ali pšeničnimi otroki. Pri odbijanju se je zelo izkazalo dodajanje lanenega semena ovsu. Žrebe se oddeli od kobile in samo poredko pripušča k šesanju. Radi tega mlečnost kobile hitro pada in žrebe se mora začeti samo prehranjevati.

Od 4. meseca do poldruega leta pridobi žrebe na teži po 600 g dnevno. Zato moramo tudi pri žrebetu preprečiti vse napake krmljenja v prvih mesecih, ker jih pozneje ne moremo več popraviti. Hrano moramo dajati v nizkih jasliah, da se razvije lep vodoraven hrbet. Zelo priporočam hraniti žrebeta s korenjem in sicer do pol kg na dan. Posebno pozimi ima zelo blagodejen vpliv na zdravje žrebeta in to najbrž radi obilice vitaminov, posebno

A. Po 14 dneh že lahko spustimo žrebe skupno s kobilo na prosto. V začetku naj bo zunaj le malo časa, pozneje pa vedno več. Ko se že lahko pase, naj gre s kobilo na pašo, da se tako začne utrjevati in navadi na pašo. Mora pa še vedno dobiti seno in zdrobljenega ovsu in ko bolj odraste cel oves.

Po odbijanju dobi žrebe lažje pasme in takšno, ki ni naženjeno za težke vožnje, bolj koncentrirano hrano, torej več ovsu in manj sena, težje pa več sena in manj ovsu. Žrebe težje pasme dobi dnevno pri hlevskem krmljenju 4 do 6 kg sena in 2 do 3 kg ovsu, ob paši 1 do 2 kg sena in pol do 1 kg ovsu in sicer zdrobljenega. Pol ovsu lahko nadomestimo z debelimi pšeničnimi otroki, ki delujejo zelo dietično. Kot omenjeno, se zelo priporoča tudi korenje. Z 1 letom ni treba več tako bogato krmiti in zadostuje dnevno 2 do 3 kg celega ovsu, nomešanega z rezanico in 6 do 8 kg sena (težje pasme). Zdrobljen oves dajemo tako dolgo, dokler se žrebe uči žvečiti. Cel oves je vedno med rezanico. Napajamo zunaj, ker se pri tem giblje na svežem zraku in utrjuje. Ne smemo seveda pozabiti na vsakodnevno čiščenje žrebeta in paziti na pravilen razvoj kopita.

vode ne preidejo popolnoma pod njo. Sadimo do 40 cm globoko v medsebojni razdalji 1.5 do 2 m. Čim bližje si stojijo sadike, tem ravnejša so pozneje debela.

Le preveč imamo v gozdih slaborodne, neizkoriščene zemlje v vdolbinah in grabah, ki bi jo bilo treba zasaditi z vrbo, ne samo radi povečanja količine lesa v gozdu, marveč v prvi vrsti zaradi zboljšanja zemljišča. Gosti strnji sestoji v času velikih poplav močno slabijo tok vode, katera tedaj na dotičnih prostorih odlaga velike količine rodovitnih snovi (naplavine). Tako se



12 letni jesenolistni javor v porečju Mure. V doprsju meri 15 cm.

Foto: Kosi Ludovik

Gozdarstvo.

Gozdi v poplavnem področju naših rek.

Kosi Ludovik

Spričo ugodne konjunktura na lesnih tržiščih je v poslednjem času tudi močno odjeknila sekira v poplavnih gozdih našega Pomurja in Podravja. Naraščajoče prazne površine terjajo od lastnikov gozdov v tukajšnjih neugodnih talnih razmerah posebno večjo ročno pogozdovanje. Ker je prirodno obnavljanje gozdov v obrečni poplavni zemlji pogostoma ničevno, zato že od nekdaj gotove, vodi izpostavljene praznine, spopolnujemo z vrbo in črnim topolom (jagnjedom), ki tvorita glavni sestoj. Toda ta les danes ne zadošča več veliki potrebi prebivalstva. Številni poskusi so pokazali, da se bo dalo v bodoče na teh rodovitnih naplavinah z velikim uspehom vzgajati koristnejše gozdno drevje, ki nam bo nudilo več kurivnega in tehničnega lesa za lastno porabo in za vnovčevanje, kakor pa vrba in jagnjed.

Pri tem ne mislim, da bodo nove bolj koristne kulture popolnoma izpodrinile vrbo in jagnjed iz poplavnih gozdov.

V najnižjih conah, kjer odlično uspeva samo vrba, bomo tudi v bodoče gojili to vodoljubno rastlino. Za pogozdovanje prihaja v poštev predvsem domača ali bela vrba (*Salix alba*), ki zraste v pravo visoko drevo. Množi se iz semena, parobkov, korenin, samo v najnižjih ter slabo pogozdenih položajih jo razmnožujemo s ključi.

Za saditev so najboljše 1 do 2 m dolge in toliko cm debele palice, ki jih najdemo dovolj v dvoletnem gostem vrbovju. Pri izbiranju ključev se je treba izogibati onih, ki so porasli z zračnimi koreninicami, ker se po saditvi navadno posušijo. Pripravljamo jih samo tedaj, ko sokovi v lesu mirujejo. Ključi morajo biti tako dolgi, da v času najvišje

tla višajo in postajajo pripravnejša za vrednejše gozdne kulture.

Drugo bolj pomembno drevo v poplavnem področju je črni topol ali jagnjed (*Populus nigra*), ki izbira višje lege. Običajno je v naših sestojih pomešan z vrbo in belim topolom (*Populus alba*). Prednjači v rasti in z lesom pred vrbo. Danes plačujejo prekupčevalci za kuhičen meter črne topolovine 280 din. Najboljša mu je rast do 30 let. Drevesa s tolikšno starostjo so že pripravna za sečnjo. Jagnjed razmnožujemo na isti način kakor vrbo.

Vrednejši od njega je beli topol ali beli jagnjed (*Populus alba*), ki ga prav lahko že od daleč spozna-

mo po srebrno se svetlikajočih listih, če jih obseva sonce. Listi so namreč na spodnji strani belo dlakasti in se svetijo v soncu. Tu pa tam raste v manjših skupinah ali posamezno na višjih legah, v vsakovrstni, tudi pusti peščeni in kameniti zemlji, kjer se sam zaseje. Mokrih tal se izogiba in morebit-



15 letni gozd kanadskega topola 130 cm nad normalnim vedostajem ob glavni strugi reke Mure. V doprsju znašajo premeri na deblih od 25 do 38 cm. Povprečna višina gozda je 14 m. Drevesa rastejo na 120 cm globoki humozni-peščeni-illovnati zemlji.

Foto: Kosí Ludovik

nih dolgotrajnih poplav ne prenese, posebno v mladosti ne. Na posekah se dobro razmnožuje iz korenin. Za ročno pogozdovanje so najboljši ključi, ki jih predhodno pustimo vkoreniniti v gozdni drevsmici.

Drva belega topola odlično gorijo im nudijo mnogo toplote. Les je lepe bele barve, se da dobro obdelovati in je trpežnejši od vrbovine in jagnjedovine. Prekupčevalci kupujejo beli topol po isti ceni kakor jagnjed, pri čemer so neinformirani posestniki zelo oškodovani.

Najkoristnejši od vseh doslej navedenih drevesnih sort v poplavnih gozdih je kanadski topol (*Populus canadensis*). Domovina mu je Severna Amerika in ga že delj časa kultivirajo pri nas. S svojo izredno naglo rastjo zdaleka prekaša vse naše gozdno drevje in naraste

v obsežna in visoka debla. Zaradi njegovega finega lesa je po njem veliko povpraševanje. Cena mu je parkrat višja od jagnjedove. Ravna, tudi v spodnjem delu popolnoma čista in gladka debla lahko na prvi pogled ločiš od jagnjedovih. Veje nastavlja lepo v krogu navzgor, ki tvorijo redko krono. Po listih se mnogo ne loči od jagnjeda.

Ob Muri, kjer ga kultivirajo v večji količini, skoraj povsod dobro uspeva. Prvovrstno raste na višjih položajih, ki jih bolj redko poliva voda, posebno v globoki peščeni-illovnati-humozni ali peščeni-humozni zemlji. V nizkih mokrih legah kmalu odpove. Pa tudi v pusti, peščeni suhi zemlji slabo napreduje.

Kanadski topol razmnožujemo samo s ključi ali korenjaki. Ključe pripravljamo od jeseni, ko odpade listje, pa do pomladne vegetacije. Najpripravnejše za rez so krepke, zdrave stranske mladike, ki jih je v izobilju v mladih košatih sestojih. Na takih šibah prirezujemo po 30 cm dolge natiče. Vršički in pa spodnji debelejši deli s slabo razvitimi očesi ter šibke vejice niso za rabo, ker slabo odganjajo, posebno v mladosti. V jeseni podtikamo reznike na dobro očiščen gozdni prostor v kvadratični razdalji po 2 m. (Glej skico, kako je treba podtakniti ključ!). Ker zahteva kanad-



Pravilno prirezan in podtaknjen ključ. Razdalje v drevesnici 50 x 20 cm, na stalnem prostoru 2 x 2 metra.

ski topol mnogo svetlobe, zato so večje razdalje bolj priporočljive. Nismo še do danes ugotovili, kako gosto je treba prav za prav saditi. No, to nas mnogo ne moti. Večji gozdni posestniki kultivirajo podtaknjence v posebnih gozdnih dre-

vesnicah in nato enoletne dobro vkoreninjene, do 2 m visoke korenjake, presajajo na stalni prostor, kar je seveda na poplavnem zemljišču mnogo boljše. (Mladi nasad je treba nekaj let pleti in po možnosti okopavati).

Ker kanadski topol s svojo naglo rastjo in s kakovostjo lesa nadkriljuje znatno vse druge topole, zato mu je treba posvetiti več pozornosti. Vsekakor bo pa v bodoče močno preobrazil naše poplavne gozde ter jim dal visoko vrednost.

V novejšem času so pričeli nekateri vzgajati jesenolistni ali pernatolistni javor (*Acer negundo*). To drevo nam daje mehki les in je seveda mnogo manj vreden od domačih javorjev v višinskih gozdih. Ob Muri ga sadijo na vlažni zemlji za poskušnjo v presekah. Rast je izborna! Dolge grozdčaste, viseče cvete nastavlja v veliki količini že v prvem desetletju. Za to kulturo bi se morali posebno zanimati čebelarji!

(Nadaljevanje sledi)

Gospodarske vesti.

Tržno poročilo.

Vsa trgovina, zunanja kot tudi notranja, prehaja vedno bolj pod dirigiranje. Vsak dan čitamo nove oblastne odredbe, ki skušajo urediti prehrano in rezervirajo za razne državne gospodarske ustanove promet z raznim blagom, s katerim je do sedaj trgovala svobodna trgovina. Prizadevanja vlade pa po izjavi g. ministrskega predsednika niso rodila zaželjene uspehe in sedaj se iščejo nova pota, kako bi se delo teh državnih gospodarskih ustanov uredilo za složno delo. Za to bi bilo še preuranjeno o tem problemu razpravljati, ter se v tem poročilu omejimo na objavo cen.

Pšenica: cena je maksimirana in trgovina je pridržana državnim ustanovam.

Koruzo: umetno sušena din 268.— fco. nakladalna postaja. Tudi trgovino s koruzo bo v kratkem rezervirala država za sebe.

Oves in ječem: cene so nespremenjene okoli din 320.—, torej večje od pšenice.

Fižol: izvoz si je rezervirala država. Cene din 4.50 do 6.— po kakovosti.

Krompir: oneidovec din 160—170, kresnik din 140—150, industrijske vrste din 100—110.

Jabolka: din 5.50 do 6.50 za prvovrstno blago. V podrobni trgovini je cena za 2 do 3 din večja.

Seno: polsladko din 100—110, sladko din 115—125.

Slama: din 60—65.

Govedo: prvovrstni voli din 8 do 9.50, ostalo gornjim cenam primerno; krave do din 7.50, telad do din 12.—.

Svinje: Cene so popustile. Mastne po din 14 do 15.50, srednje din 14, mršave po din 14.50.

Živine se malo izvaža, ker so nakupne cene napram prodajnim previsoke.

Društvene vesti.

Volilni oklic.

Glavni volilni odbor »Kmetijske družbe« v Ljubljani z. z. o. z. razpisuje na podlagi svojih pravil čl. 37 in pravilnika o volitvah delegatov in njih namestnikov za skupščino »Kmetijske družbe« volitve delegatov in njih namestnikov za skupščino »Kmetijske družbe« z. z. o. j. v Ljubljani za nedeljo, dne 22. decembra 1940. Volitve se bodo vršile za označena volilna področja na spodaj imenovanih voliščih in lokalih, v volilnih okrožjih Ljubljana, Novo mesto, Celje in Maribor. Volitve se vrše od 8. do 18. ure.

GLAVNI VOLILNI ODBOR:

Gospod Detela Oton, graščak, Preddvor pri Kranju; g. dr. Kovačič Stanko, posestnik, Maribor, Počehova 11; g. Soršak Anton, ravnatelj »Ekonom«, Ljubljana, Kolodvorska 7.; g. Mravlje Milan, geometer in posestnik, Ljubljana, Pleteršnikova 21; g. Kronovšek Ivan, pos. sin, Orla vas pri Braslovčah.

PREDSEDNIKI OKROŽNIH VOLILNIH ODBOROV:

Ljubljana: Mravlje Milan, geometer in pos., Ljubljana, Pleteršnikova 21.

Maribor: Hlade Jože, posestnik, Sv. Križ nad Mariborom.

Celje: Kronovšek Ivan, pos. sin, Orla vas pri Braslovčah.

Novo mesto: Avsec Anton, posestnik, Gotna vas pri Novem mestu.

Volilno okrožje Ljubljana voli 41 delegatov in 41 namestnikov.

VOLIŠČA, VOLILNI LOKALI IN VOLILNA PODROČJA:

Volišče 1: Ljubljana, volilni lokal: hiša »Kmetijske družbe« na Novem trgu. Na tem volišču volijo člani podružnic: Ljubljana, Škocjan, šiška, Dravlje, št. Vid n. Lj., Preska, Tacen, Gameljne, Črnuče, Ježica, Moste pri Lj., Šmartno/Savi, Sv. Jakob/Savi, Dev. Marija v Polju, Sostro, Javor, Barje, Rudnik, Laverca, Šmarje-Škofljica, Grosuplje, št. Jurij pri Grosupljem, Vič/Ljub., Dobrova, Brezovica, Log.

Volišče 2. Ig-Studenec, volišče pri Martinu Mrkunu na Igu. Na tem volišču volijo člani podružnic: Ig-Studenec, Golo, Iška Loka, Iška vas, Želimlje, Tomišelj.

Volišče 3. Vrhnika, volilni lokal pri posestniku Verbiču Josipu, Vrhnika št. 8. Na tem volišču volijo podružnice: Vrhnika, Drenov grič, Preserje, Sv. Jošt, Podlipa, Horjul, Polhov Gradec, Borovnica.

Volišče 4. Moravče, volilni lokal pri posestniku Ignacu Tomcu v Moravčah. Na tem volišču volijo podružnice: Moravče, Brdo-Lukovica, Dol/Lj., Dolsko, Dob/Domžalah, Trojane.

Volišče 5. Kamnik, volilni lokal pri posestniku Antonu Cerarju, Kamnik. Na tem volišču volijo podružnice: Kamnik, Trzin, Domžale, Mengeš, Homec, Šmarca, Radomlje, Komenda, Moste/Komendi, Skaručna, Vodice, šenkov turn.

Volišče 6. Šmartno v Tuhinju, volilni lokal pri posestniku Francu Levcu, Zg. Tuhinj št. 27. Na tem volišču volijo podružnice: Šmartno/Tuhinju, Motnik.

Volišče 7. Zapoge, volilni lokal pri posestniku Alojzu Hočevarju, Zapoge št. 4. Na tem volišču volijo podružnice: Zapoge, Smlednik, Mavčiče.

Volišče 8. Stražišče pri Kranju, volilni lokal pri posestniku Antonu Križnarju — Stražišče pri Kranju. Na tem volišču volijo podružnice: Stražišče pri Kranju, Kranj, Podbrezje, Primskovo, Predoslje, Naklo pri Kranju, Preddvor, Cerklje, šenčur.

Volišče 9. Škofja Loka, volilni lokal pri posestniku Hafnerju Antonu, Trata. Na tem volišču volijo podružnice: Škofja Loka, Stara Loka, Godešič, Sora, Žabnica, Poljane n/šk. L., Gorenja vas, Sovodenj, Selca n/šk. L., Železniki.

Volišče 10. Kovor, volilni lokal pri Josipu Grosu, posestniku — Zvirče. Na tem volišču volijo podružnice: Kovor, Duplje pri Trziču, Križe pri Trziču, Lom, Sv. Ana.

Volišče 11. Mošnje, volilni lokal pri posestniku Valentinu Tonejcu, Mošnje. Na tem volišču volijo podružnice: Mošnje, Leše, Ljubno, Dobrava, Radovljica.

Volišče 12. Lesce, volilni lokal pri posestniku Ivanu Ažmanu v Hrašah. Na tem volišču volijo podružnice: Lesce, Begunje pri Lescah, Breznica, Bled, Selo/Bledu, Gorje/Bledu, Boh. Bela.

Volišče 13. Bohinjska Bistrica, volilni lokal pri posestniku Jakobu Medji, Ravnc. Na tem volišču volijo podružnice: Boh. Bistrica, Srednja vas v Bohinju, Stara Fužina, Češnjica, Koprivnik.

Volišče 14. Kranjska gora, volilni lokal pri posestniku Černetu Andreju, Kranjska gora. Na tem volišču volijo podružnice:

Kranjska gora, Rateče, Dovje, Koroška Bela, Jesenice.

Volišče 15. Šmartno/Litiji, volilni lokal pri posestniku Josipu Strmanu, Mala Kostrevnica. Na tem volišču volijo podružnice: Šmartno/Litiji, Štanga, Prežganje, št. Lambert, Sv. Gora, Sv. Križ/Litiji, Dole/Litiji, Vače.

Volišče 16. Žalna, volilni lokal pri posestniku Lovru Koprivcu v Žalni. Na tem volišču volijo podružnice: Žalna, Višnja gora, Stična, št. Vid/Stični, Krka.

Volišče 17. Zagorje/Savi, volilni lokal v hiši Hranilnice in posojilnice v Zagorju. Na tem volišču volijo podružnice: Zagorje ob Savi, Polšnik, Izlake, Kolovrat.

Volišče 18. Cerknica, volilni lokal pri posestniku Jožetu Branislju, Cerknica. Na tem volišču volijo podružnice: Cerknica, Planina pri Rakeku, Unec pri Rakeku, Grahovo, Begunje/Cerknici, Otave, Lož, Stari trg/Rakeku, Bloke.

Volišče 19. Žiri, volilni lokal pri posestniku Kavčiču Ivanu, Žiri. Na tem volišču volijo podružnice: Žiri, Rovte.

Volišče 20. Dol. Logatec, volilni lokal pri posestniku Francu Petrovčiču, Čevca št. 2. Na tem volišču volijo podružnice: Dol. Logatec, Gor. Logatec, Hotedršica.

Volilno okrožje Novo mesto voli 21 delegatov in 21 namestnikov.

Volišče 21. Krško, volilni lokal pri posestniku Lazarini Henriku, Krško. Na tem volišču volijo podružnice: Krško, Sv. Duh pri Krškem, Leskovec, Raka, Bučka, Studenec, Radeče/Zid. mostu, Svibno, Boštanj, št. Jurij/Kumu.

Volišče 22. Krška vas, volilni lokal pri posestniku Martinu Horvatiču, Krška vas. Na tem volišču volijo podružnice: Krška vas, Cerklje pri Krškem, Skopice, Čatež ob Savi.

Volišče 23. Kostanjevica, volilni lokal pri Lavoslavu Bučarju, posestniku v Kostanjevici. Na tem volišču volijo podružnice: Kostanjevica, Sv. Križ/Kost., št. Jernej.

Volišče 24. Mokronog, volilni lokal pri posestniku Deu Ivanu, Mokronog. Na tem volišču volijo podružnice: Mokronog, Škocjan, Šmarjeta, št. Janž.

Volišče 25. Kočevje, volilni lokal pri posestniku Viljemu Führerju, Kočevska Reka. Na tem volišču volijo podružnice: Kočevje-Osilnica.

Volišče 26. Velike Lašče, volilni lokal pri posestniku Ivanu Puclju, Velike Lašče. Na tem volišču volijo podružnice: Vel. Lašče, Sv. Gregor, Dobropolje, Struge.

Volišče 27. Ribnica/Dol., volilni lokal pri posestniku Antonu Jorasu, Ribnica. Na tem volišču volijo podružnice: Ribnica, Poljane-

Ortenek, Dol. vas/Ribnici, Sodražica, Loški potok.

Volišče 28. **Novo mesto**, volilni lokal skladišče »Kmetijske družbe« Novo mesto. Na tem volišču volijo podružnice: Novo mesto, Brusnice, Žužemberk-Ambrus.

Volišče 29. **Trebnje**, volilni lokal pri posestniku Pavlinu Jošku, Trebnje. Na tem volišču volijo podružnice: Trebnje, Ševnica, Velika Loka, Čatež/Vel. Loka.

Volišče 30. **Črnomelj**, volilni lokal pri posestniku Grahku Antonu, Črnomelj. Na tem volišču volijo podružnice: Črnomelj, Adlešiči, Otavec, Tribučje, Dragatuš, Semič.

Volišče 31. **Metlika**, volilni lokal pri Pečariču Janezu, Čurile. Na tem volišču volijo podružnice: Metlika, Gradac.

Volišče 32. **Stari trg/Črnomlju**, volilni lokal pri posestniku Mihi Majerlu, Stari trg ob Kolpi. Na tem volišču volijo podružnice: Stari trg/Črnomlju, Sinji vrh.

Volilno okrožje Celje voli 26 delegatov in 26 namestnikov.

Volišče 33. **Sevnica/Savi**, volilni lokal pri posestniku Francu Valantu, Sevnica. Na tem volišču volijo podružnice: Sevnica, Zabužje, Rajhenburg, Videm/Savi.

Volišče 34. **Bizeljsko**, volilni lokal pri posestniku Francu Pečniku, Gor. Sušica. Na tem volišču volijo podružnice: Bizeljsko, Dobova, Kapele, Globoko.

Volišče 35. **Zdole/Savi**, volilni lokal pri posestniku Sobi Alojzu, Zdole. Na tem volišču volijo podružnice: Zdole, Zakot, Sromlje, Artiče.

Volišče 36. **Šmarje/Jelšah**, volilni lokal pri posestniku Mihi Skaletu, M. Pristava. Na tem volišču volijo podružnice: Šmarje, Ponikva ob j. ž., št. Vid/Grobelnem, Slivnica/Celju.

Volišče 37. **Mestinje**, volilni lokal pri posestniku Smehu Antonu, Mestinje. Na tem volišču volijo podružnice: Mestinje, Kostivnica, Podčetrtek.

Volišče 38. **Kozje**, volilni lokal pri posestniku Francu Jevšniku, Kozje. Na tem volišču volijo podružnice: Kozje, Planina nad Sevnico, Buče, Pilštanj, Prevorje, Sv. Peter pod Sv. gor.

Volišče 39. **Rogatec**, volilni lokal pri posestniku Marincu Andreju, Rogatec. Na tem volišču volijo podružnice: Rogatec, Stoperce, Sv. Križ/Rogatcu.

Volišče 40. **Celje**, volilni lokal skladišče »Kmetijske družbe« v Celju. Na tem volišču volijo podružnice: Celje, Teharje, Sv. Jurij ob juž. žel., Dramlje.

Volišče 41. **Nova cerkev**, volilni lokal pri posestniku Goričanu Francu, Višnja vas. Na

tem volišču volijo podružnice: Nova cerkev, Vojnik, Frankolovo.

Volišče 42. **Zalec**, volilni lokal pri posestniku Piklu Franju, Gotovlje. Na tem volišču volijo podružnice: Zalec, Griže/Celju, Petrovče, Sv. Peter v Sav. dol.

Volišče 43. **Braslovče**, volilni lokal pri posestniku Josipu Omladiču, Polče. Na tem volišču volijo podružnice: Braslovče, Letuš, Gomilsko, Sv. Pavel/Preboldu.

Volišče 44. **Sv. Jurij ob Taboru**, volilni lokal pri posestniku Ocvirku Matevžu, Ojstriška vas. Na tem volišču volijo podružnice: Sv. Jurij/Taboru, Prekopa, Vransko.

Volišče 45. **Gornji grad**, volilni lokal pri posestniku Zehljju Antonu, Bočna. Na tem volišču volijo podružnice: Gor. Grad, Ljubno.

Volišče 46. **Mozirje**, volilni lokal pri posestniku Goričarju Matiji, Mozirje. Na tem volišču volijo podružnice: Mozirje, Rečica, Šmartno/Paki.

Volišče 47. **Laško**, volilni lokal pri posestniku dr. Rošu Franju, Laško. Na tem volišču volijo podružnice: Laško, Jurkloster, Sv. Krištof, št. Rupert/Laškim.

Volišče 48. **Trbovlje**, volilni lokal pri posestniku Pustu Ivanu, Trbovlje. Na tem volišču volijo podružnice: Trbovlje, Dol pri Hrastniku, Loka/Zid. mostu.

Volilno okrožje Maribor voli 31 delegatov in 31 namestnikov.

Volišče 49. **Ptuj**, volilni lokal pri posestniku Mihaelu Brenčiču, Ptuj. Na tem volišču volijo podružnice: Ptuj, Breg/Ptjuju, Sv. Vid/Ptjuju, Sv. Marko, Sv. Urban/Ptjuju, št. Janž/Dr. p., Sv. Marjeta-Moškanjci, Zavrče/Ptjuju.

Volišče 50. **Ptujska gora**, volilni lokal pri posestniku Kupčiču Antonu, Ptujska gora. Na tem volišču volijo podružnice: Ptujska gora, Majšperg, Cirkovci, Sv. Lovrenc/Dr. p.

Volišče 51. **Leskovec/Halozah**, volilni lokal pri posestniku Josipu Mešku, Zg. Leskovec. Na tem volišču volijo podružnice: Leskovec/Halozah, Sv. Barbara/Halozah.

Volišče 52. **Ormož**, volilni lokal v gostilni Grivec na kolodvoru. Na tem volišču volijo podružnice: Ivanjkovci, Sv. Tomaž/Ormožu, Sv. Miklavž/Ormožu, Sv. Lenart/Vel. Nedelji, Sv. Bolfenk v Slov. gor., Sv. Lovrenc v Slov. gor., Središče, Ormož, Sv. Bolfenk/Središču.

Volišče 53. **Maribor-desni breg**, volilni lokal v skladišču »Kmetijske družbe« Maribor. Na tem volišču volijo podružnice: Maribor, Hoče/Mariboru, Razvanje, Slivnica/Mariboru.

Volišče 54. **Ruše**, volilni lokal pri posestniku Muleju Josipu, Ruše. Na tem volišču

volijo podružnice: Ruše, Sv. Lovrenc/P., Selnica/Dravi.

Volišče 55. **Slovenska Bistrica**, volilni lokal v skladišču »Kmetijske družbe« Slov. Bistrica. Na tem volišču volijo podružnice: Slovenska Bistrica, Poljčane, Laporje, Studenice/Poljčanah, Zgor. Poljskava.

Volišče 56. **Sv. Jurij ob Pesnici**, volilni lokal v gostilni Vračko, Sv. Jurij/Pesnici. Na tem volišču volijo podružnice: Sv. Jurij ob Pesnici, Sv. Križ nad Mariborom.

Volišče 57. **Sv. Marjeta/Pesnici**, volilni lokal pri posestniku Šumanu Antonu, Vosek. Na tem volišču volijo podružnice: Sv. Marjeta/Pesnici, Sv. Jakob v Sl. gor., Jarenina, št. Ij.

Volišče 58. **Sv. Lenart v Slov. gor.**, volilni lokal pri posestniku Letonji Jožetu, Sv. Lenart. Na tem volišču volijo podružnice: Sv. Lenart v Slov. gor., Sv. Trojica v Slov. gor., Sv. Rupert, Sv. Ana v Slov. gor., Sv. Benedikt v Slov. gor., Sv. Anton, Sv. Jurij v Slov. gor., Sv. Barbara v Sl. gor.

Volišče 59. **Slovenj Gradec**, volilni lokal pri posestniku Cajniku Francu, Slovenj Gradec. Na tem volišču volijo podružnice: Slovenj Gradec, Zg. Mislinja.

Volišče 60. **Šoštanj**, volilni lokal pri posestniku Ivanu Košanu, Družmirje. Na tem volišču volijo podružnice: Šoštanj, št. Ij pri Velenju, Velenje.

Volišče 61. **Marenberg**, volilni lokal pri posestniku Petru Mravljaku, Vuhred. Na tem volišču volijo podružnice: Marenberg, Muta, Ribnica/Pohorju.

Volišče 62. **Dravograd**, volilni lokal pri posestniku Alojzu Kogelniku, Podklanec. Na tem volišču volijo podružnice: Dravograd-Meža, Guštanj, Kotlje, Prevalje.

Volišče 63. **Ljutomer**, volilni lokal pri posestniku Jakobu Rajhu, Ljutomer. Na tem volišču volijo podružnice: Ljutomer, Veržej, Križevci.

Volišče 64. **Mala Nedelja**, volilni lokal pri posestniku Lovru Spindlerju, Moravci. Na tem volišču voli podružnica Mala Nedelja.

Volišče 65. **Zgornja Radgona**, volilni lokal pri posest. Mihi Križancu, Gor. Radgona. Na tem volišču volijo podružnice: Gor. Radgona, Apače.

Volišče 66. **Kapele-Sv. Jurij**, volilni lokal pri posestniku Vladimirju Kreftu, Sv. Jurij ob Ščavnici. Na tem volišču volijo podružnice: Kapele-Sv. Jurij, Negova, Slaptinci.

Volišče 67. **Konjice**, volilni lokal v skladišču »Kmetijske družbe« Konjice. Na tem volišču voli podružnica Konjice.

Volišče 68. **Turnišče**, volilni lokal pri posestniku Nemcu Stefanu, Turnišče. Na tem volišču volijo podružnice: Turnišče, Beltinci, Dol. Lendava, Benica, Petišovci.

Volišče 69. **Murska Sobota**, volilni lokal pri posestniku Kūharju Stefanu, Puconci. Na tem volišču volijo podružnice: Murska Sobota, Križevci/Prekmurju, Markovci.

Glasovanje je dopustno v vsakem volilnem okrožju le za tiste kandidatne liste, ki jih je glavni volilni odbor pravočasno sprejel in potrdil za dotično volilno okrožje. Čl. 8. Pravilnika »Kmetijske družbe«.

Kandidatne liste se morajo v smislu čl. 9 Pravilnika o volitvah delegatov in njih namestnikov vložiti najkasneje 15 dni pred dnem volitev.

Ce se vložijo do poslednjega roka za vlaganje kandidatnih list za poedina volilna okrožja samo ena kandidatna lista, v dotičnih volilnih okrožjih ni glasovanja (volitev) in Glavni volilni odbor proglasi vse kandidate z vložene in potrjene kandidatne liste za izvoljene. (Čl. 9, točka 1 in 3 Pravilnika o volitvah delegatov in njih namestnikov.)

Kandidatne liste se vlagajo pri Glavnem volilnem odboru »Kmet. družbe« v Ljubljani z. z. o. j., Novi trg št. 3.

Naslov Glavnega volilnega odbora je: Glavni volilni odbor »Kmetijske družbe« z. z. o. j. v Ljubljani, Novi trg št. 3.

Kaj obsega kandidatna lista in kako se predlaga.

Čl. 10 Pravilnika.

1. Vsaka kandidatna lista mora obsegati: kraj in dan sestave, volilno okrožje, za katero velja, zaporedne številke (vrstni red kandidatov); toliko število kandidatov za delegate in ravno toliko število kandidatov za njihove namestnike, kolikor je odredil glavni volilni odbor delegatov in namestnikov za dotično volilno okrožje; podpise predlagateljev kandidatne liste.

2. Pri vsakem kandidatu za delegata in namestnika se mora navesti: rodbinsko in krstno ime, njegov poklic, člansko številko, njegov točen naslov.

3. Vsako kandidatno listo mora lastno-ročno podpisati vsaj 1/200 (dvestotina) opravičenih volilcev dotičnega volilnega okrožja kot predlagatelji. Podpis vsakega predlagatelja mora vsebovati: rodbinsko in krstno ime, poklic, člansko številko, točen naslov.

4. Predlagatelji kandidatne liste smejo biti obenem tudi kandidati za delegate ali njih namestnike za skupščine zadruga.

5. Vsak zadružnik sme podpisati kot predlagatelj samo eno listo. Ako je isti zadružnik podpisan na večih listah kot predlagatelj, se smatra, da je podpisal samo tisto listo, ki je bila prva predana glavnemu volilnemu odboru; na ostalih pa ga glavni volilni odbor črta in če pade vsled tega črtanja število podpisnikov izpod 1/200, vrne glavni volilni odbor tako listo predlagateljem, da jo spopolnijo.

6. Ob predaji kandidatne liste Glavnemu volilnemu odboru morajo predlagatelji: po-

sebej naznaniti tistega izmed sebe, ki so ga pooblastili za predstavnika liste. Če predlagatelj take izjave ne predlože, se smatra, da je pooblaščen za predstavnika liste prvi podpisani predlagatelj. Vsak zadružnik je lahko predstavnik ali namestnik samo ene kandidatne liste in sme kot predlagatelj podpisati samo eno listo; za predstavnika in namestnika kandidatnih list pa velja v ostalem smiselno čl. 10, t. 5!

7. Predlagatelj kandidatne liste morajo predložiti z izvorno listo še tri primerke (prepise) liste, ki jih overijo prvo podpisani trije predlagatelji.

8. Noben kandidat ne sme biti predlagan za kandidata ali namestnika na več kot eni listi. Ako je predlagan isti član na več listah, se smatra, da je predlagan na tisti listi, ki je bila prva predana, v ostalih pa ga Glavni odbor črta in liste postanejo s tem nepopolne.

9. Glavni volilni odbor lahko vse podpise na kandidatnih listah in izjavah primerja s podpisi na pristopnih izjavah in se uveri o pristnosti podpisov.

10. Predložene kandidatne liste so neveljavne, ako ne ustrezajo pogojem in predpisom tega pravilnika, zlasti členov 5 in 9.

Pravica glasovanja

Čl. 4 Pravilnika.

1. Glasovati (voliti) sme vsak polnopraven zadružnik moškega in ženskega spola, ki je bil sprejet v članstvo zadruga najkasneje do 31. decembra tistega poslovnega leta, kateremu sledi volitve — če je z zadrugo v poslovnih stikih, t. j. če pri njej nabavlja gospodarske in druge potrebščine, ki jih ima le-ta v zalogi, ali če je reden in plačujoč naročnik »Kmetovalca« — glasila »Kmetijske družbe« z. z. o. j. v Ljubljani.

2. Vsak zadružnik ima za volitev delegatov in njih namestnikov pravico samo do enega glasu.

3. Glasovati (voliti) se sme osebno, posredno pa le v zastopstvu pravne osebe in le za eno izmed potrjenih kandidatnih list.

Kdo je lahko izvoljen

Čl. 5 Pravilnika

1. Za delegata ali namestnika je lahko izvoljen vsak polnopraven in opravično sposoben polnoleten zadružnik zadruga, v kolikor ne omejujejo njegove izvolitve predpisi iz naslednje točke:

2. Za delegata ali namestnika ne more biti izvoljen:

kdor na dan volitev še ni 2 leti polnopraven član zadruga; kdor ni reden in plačujoči naročnik »Kmetovalca« — glasila »Kmetijske družbe« z. z. o. j. v Ljubljani od početka leta, v katerem se vrše volitve; kdor ni z zadrugo v poslovnih stikih, t. j. če pri njej ne nabavlja vseh gospodarskih in drugih potrebščin, ki jih ima le-ta v zalogi; kdor je v službenem ali delovnem raz-

merju z zadrugo; kdor je sam ali pa njegov zakonski drug konkurent zadruga ali njen dobavitelj; kdor ni poravnal za nakupljeno blago dolžnih zneskov.

Pritožbe zoper volitve

Čl. 19 Pravilnika

Zoper nepravilnosti pri opravljanju volitev se smejo prizadeti najdalje v roku pet dni po objavi izida volitev pritožiti na upravni odbor zadruga, ki mora o pritožbi odločiti najkasneje v roku 15 dni od dneva vročitve pritožbe. Odločba upravnega odbora je izvršna.

Zlorabe

Čl. 20 Pravilnika

Z zadružnikom, o katerem ugotovi upravni odbor, da je ob volitvah delegatov in namestnikov izvajal na volilce nedovoljen pritisk z lažjo, zvižajo, z zlorabo in podobno, postopa upravni odbor po določbah § 5, t. 3 pravil zadruga.

Najvažnejše odredbe za glasovanje.

Volilci se legitimirajo s člansko izkaznico. Dokažejo svojo volilno pravico s prometnim listom, oziroma z naslovnim ovitkom »Kmetovalca«. Glasuje se z listki, ki jih izda Glavni volilni odbor za glasovanje. Glasovnice so žigosane s suhim žigom, na njih pa so v primerni razdalji tiskane arabske številke od 1 do tistega števila, kolikor je bilo največ potrjenih kandidatnih list za kako volilno okrožje. Vsak volilec, ki voli osebno, prejme glasovnico v volilnem prostoru od predsednika volilne komisije. Istočasno prejme tudi ovojnico. Volilec voli tako, da na glasovnici obkroži številko one kandidatne liste, za katero hoče glasovati. Zadružnik, ki zastopa člana — pravno osebo — voli s pooblastilom, ki mu ga izda dotična pravna oseba — članica zadruga. Iz njega mora biti točno razvidno, koga in za kakšno svrhu ga pooblašča, nadalje kraj in datum izdaje, žig in dva podpisa za podpisovanje upravičenih funkcionarjev. Brez tega je pooblastilo neveljavno. Pooblastilo je treba izročiti predsedniku volilne komisije, ki ugotovi njegovo pravilnost in ga pridrži. Potem pooblastitelj voli tako, kakor je zgoraj omenjeno za osebno glasovanje.

Ljubljana, dne 15. novembra 1940.

Za glavni volilni odbor:

Oto Detela, predsednik l. r.

Anton Soršak, podpredsednik l. r.

Letni zbori podružnic:

VABILO k letnim zborom podružnic »Kmetijske družbe« z. z. o. j. v Ljubljani. 1. Poročilo odbora, predlogi in volitev funkcionarjev v smislu pravilnika, zlasti §§ 2, 3, 6, 7, 8, 9. 2. Slučajnosti. 3. Predavanja in slučno. Dne 8. decembra 1940.: Podružnica Dramlje pri Celju ob 3. uri v stari šoli v Dramljah. Dne 15. decembra 1940.: Podružnica Koprivnik v Bohinju po sv. maši pri pos. Alojzu Korošcu, Koprivnik št. 3.

Inserati se računajo po naslednjih cenah:

$\frac{1}{32}$ strani = Din 50 + Din 3.— ogl. takse	$\frac{1}{8}$ strani = Din 200 + Din 15.— ogl. takse	1 cela stran = Din 1600.— + Din 60.— ogl. takse
$\frac{1}{16}$ " = " 100 + " 7.50 " "	$\frac{1}{4}$ " = " 400 + " 30.— " "	(26 × 20 cm = 520 cm).
$\frac{1}{12}$ " = " 150 + " 7.50 " "	$\frac{1}{2}$ " = " 800 + " 30.— " "	

Priloge listu se računajo za vsakih 1000 komadov 100 Din.

Mala naznanila.

Le proti predplačilu, vsaka beseda 50 par, rajmanj 10 din in 3 din ogl. taksa.

Upravištvo ne prevzame posredovanja.

Vsakega 12. v mesecu se zaključijo sprejemanje oglasov za prihodnjo številko.

Cepljene trte

Nudi I. Treničarska zadruga v Sloveniji, pošta Jurčinci pri Ptaju. — Zahtevajte cenik!

60.

Služkinja

poštena in zdrava, okoli 24 let stara, ki zra tudi malo kuhati, se sprejme v dobro stalno službo v Ljubljani k dvočlanski družini. Prednost ima sirota brez domotožja. Ponudbi je priložiti sliko in kako priporočilo o poštenosti, ter takoj poslati na: Uprava »Kmetovalca« v Ljubljani, Novi trg 3.

55.

Mlajši zakonski par,

ki bi opravljal vsa dela na kmetiji, pri živini, na polju, v gozdu in v sadovnjaku, sprejemem v službo. Mož naj bi bil obenem lovski čuvaj. Ponudbe na upravo »Kmetovalca« pod »Pošten« št. 57.

57.

Plemenskega bika

simodolca iz Prekmurja, 450 kg težkega, proda: Černe, Ljubljana — Šiška, Za vasjo 6.

58.

Gospodinje pozor!

Večja partija popolnoma novih šivalnih strojev prvovrstnih znamk (iz konkurnega nakupa) je po izvanredno nizkih cenah naprodaj pri tvrdki: »PROMET« v Ljubljani, (nasproti Križanske cerkve). Telef. 43-90. Tudi ob nedeljah dopoldne na ogled.

Posestvo zamenjam!

Zelo lepo, dobljkanosno urejeno posestvo (gozdovi, polja, sadonosniki in vinogradi 24 oralov, arondirano) v centru dravinjske doline, blizu železnice in letovišča se zaradi bolezni zamenja za manjše v okolici Maribora, Celja ali Brežic. Naslov: Vodušekov grunt, p. Slov. Konjice, Tepanjski vrh 16.

56.

Oskrbnik

verziran v vseh panogah kmetijskega gospodarstva, različnih zmožnosti, išče nameščenja. Dopise na Upravo »Kmetovalca« v Ljubljani — pod »Absolvent kmet. šole«, št. 40.

40.

Oglasi v „Kmetovalcu“ imajo uspeh!

Naprodaj lepi biki

8 do 14 mesecev stari, lepe junice deloma breje, krasna teleta od prvovrstnih krav v starosti dveh mesecev, vse čistokrvne montafonske pasme z rodovniki. Pojasnila pri upravi: Ing. Milan Lovrenčič, na Verdú, pošta: Vrhnika 59.

Fige in slive za žganjekuho

prvovrstne kvalitete ima na zalogi po najnižji ceni tvrdka Ivan Jelačin, Ljubljana, Aškerčeva 1.

34.

KMETIJSKA DRUŽBA V LJUBLJANI**kupuje:**

ranjak cvet, arnika cvet, lipov cvet, jagoda list, robida list, malina list, rman cvet, janeževe rože

Posetite

kavarno „TABOR“ v Ljubljani

S. KUNDE & SOHN DRESDEN

Tovarni znak



Zašči ni znak

Pristne **Kunde** okulacijske nože trine, drevesne, vrtno škarje

dobite pri

Kmetijski družbi v Ljubljani



Ogibajte se posnetkov z znakom: „DRESDNER MODELL“

UST. 1828

J. Blasnika nasl.

UNIVERZITETNA TISKARNA, litografija, offsettisk, kartonaža, založništvo Velike pralike, vrečice za semena. LJUBLJANA, BREG 10-12

Najstarejši grafični zavod v Jugoslaviji izvršuje vse tiskovine solidno in poceni.

V tej založbi je poleg drugih izšla knjiga:

„SKRIVNOSTI ČLOVEŠKEGA TELESA“

ki jo je spisal primarij doc. dr. L. Matko in ki obravnava razne telesne pojave ki vplivajo na to, da se človek razvije v pritlikavca ali velikan, da se zmečajo kosti, se žensko telo prelevi v moškega in obratno, se določi spol itd. — Knjiga obsega 218 strani in 81 slik ter stane vezana dia 70.—, broširana din 64.—.

ZAHTEVAJTE PRI VAŠEM TRGOVCU „NAŠ ČAJ“!

Mešanica domačih čajnih rastlin!

Najboljši nadomestek za inozemske čaje!

Po odobrenju ministrstva socialne politike in narodnega zdravja v Beogradu z dne 11. maja 1935 l. S. br. 14.004

Naprodaj pri:

KMETIJSKI DRUŽBI r. z. z o. z.

V LJUBLJANI



LANZ

žetveni stroji



Prvovrstna sestava
Prvovrstni material
Prvovrstna izdelava
Prvovrstna zunanost

LANZ-žetveni stroji so v vsakem oziru
neprekosljivi!

HEINRICH **LANZ** MANNHEIM

A. G.

Laneno olje, firnež, barve, lake, kit, lan, tropine

ter vse v to stroko spadajoče blago prvovrstne kakovosti po solidnih cenah in točni postrežbi najugodnejše kupite pri domačem podjetju

MedićZankl

tovarna olja, lakov in barv

družba z o. z., lastnik FRANJO MEDIĆ

Centrala v Ljubljani, podružnice v Mariboru in Novem Sadu. — Tovarne v Ljubljani, Medvodah in Domžalah

Najuspešnejše sredstvo za rejo domače živine je brezdvomno

MASTIN

ki pospešuje rast, odebitev in omastitev domače, posebno klavne živine. — Jasen dokaz neprecenljive vrednosti „MASTINA“ so brezštevilna zahvalna pisma

Cena: 5 škat. 46 din, 10 škat. 80 din

Lekarna TRNKOCZY

Ljubljana - Mestni trg 4 (zraven rotovža)

Mestna hranilnica ljubljanska

je

največji slovenski pupilarnovarni denarni zavod.

Dovoljuje posojila na menice in vknjižbe.

Za vse vloge in obveze hranilnice

jamči

Mestna občina ljubljanska.

NITROFOSKAL I

1000 kg na 1 ha / 10.000 trsov/
nudi vinogradniku veselje
in sjajen uspeh vinske
trgate!

