

VOLILNA KOMISIJA PRI OK SZDL SE ŽE PRAVLJA NA VOLITVE

PRIPRAVE NA VOLITVE

Volilna aktivnost pravzaprav niti ni prenehala, sedaj postaja le bolj intenzivna. Najprej analiza, nato predlog za novo – boljšo organiziranost.

Volilna komisija pri Občinski konferenci SZDL Litija je sprejela program aktivnosti do konca septembra letos in pri tem osrednjo pozornost posvetila izboljšavam v organiziranosti delegatskega sistema v občini. Iz boljše organiziranosti je pričakovati tudi boljšo vsebino dela delegacij, saj so v marsikateri organizaciji združenega dela in krajevni skupnosti delegati pri opravljanju svojih dolžnosti že „opešali“

Najprej analiza

V okviru volilne komisije bo najprej opravljena temeljita analiza sedanje organiziranosti in delovanja delegatskega sistema v občini. Do 15. aprila bodo člani volilne komisije in drugi družbenopolitični delavci obiskali vse krajevne skupnosti in organizacije združenega dela v občini. Na teh razgovorih bo obravnavana problematika organiziranosti in delovanja delegatskega sistema po posebni enotni metodologiji, ki jo je pripravila volilna komisija. Na podlagi teh razgovorov pa bo do konca aprila izvedena posebna analiza organiziranosti in delovanja delegatskega sistema v občini, ki jo bodo obravnavali najvišji organi Občinske konference SZDL in Občinskega sindikalnega sveta.

Občinski sindikalni svet Litija se je prav tako intenzivno vključil v delo volilne komisije oziroma v celotno akcijo, saj člani predsedstva občinskega sindikalnega sveta te dni obiskujejo organizacije združenega dela in z najodgovornejšimi predstavniki samoupravnih organov in družbenopolitičnih organizacij razpravljajo o vprašanju delegatskega sistema in odnosov.

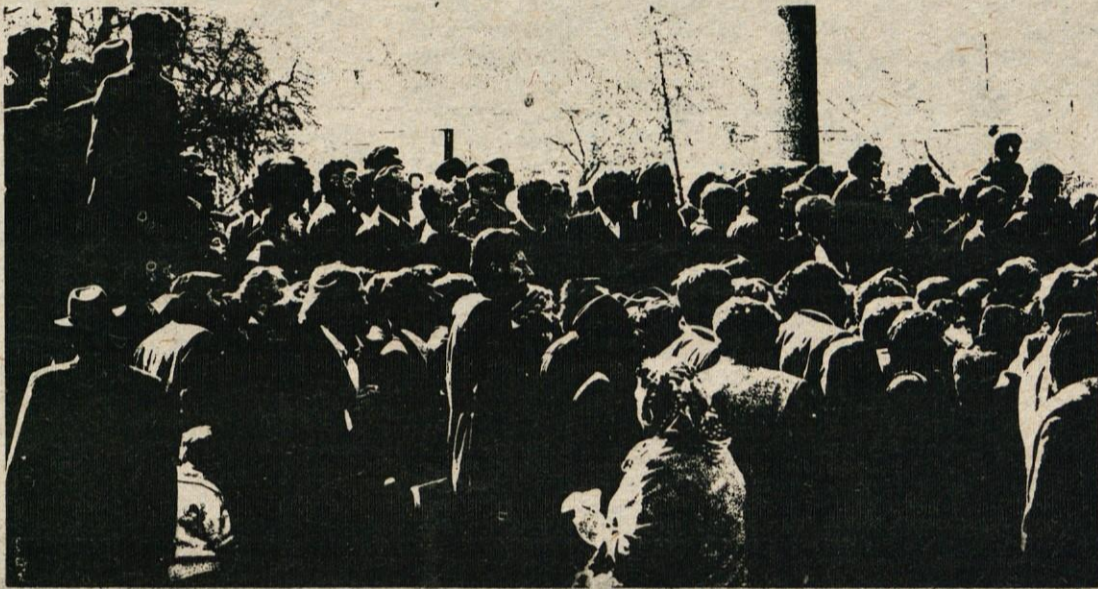
Nova organiziranost — boljše delovanje

Na podlagi analize bo v okviru volilne komisije izdelan predlog nove organiziranosti delegacij v naši občini, ki bo najprej obravnavan v osnutku, nato pa še v predlogu. Maja in junija bodo novo organiziranost delegacij v občini obravnavale družbenopolitične organizacije na ravni občine in v organizacijah združenega dela ter krajevnih skupnostih, septembra pa še samoupravni organi, ki bodo spremembe in dopolnitve organiziranosti delegacij vnesli tudi v svoje samoupravne akte. Ob kvalitetno izdelani analizi in z novo organiziranostjo delegacij je seveda povsem realno pričakovati tudi boljšo vsebino dela delegacij: redno sestajanje z obravnavo gradiv, stalno povezovanje z družbenopolitičnimi organizacijami in samoupravnimi organi ter strokovnimi službami v OZD in krajevnih skupnostih itd.

Evidentiranje

Ena izmed najširših dejavnosti družbenopolitičnih organizacij, samoupravnih organov in družbenih organizacij ter društev tako v krajevnih skupnostih kot organizacijah združenega dela bo evidentiranje možnih kandidatov za delegate v mandatnem obdobju 1982 – 1986. Evidentiranje je sicer stalna akcija družbenopolitičnih organizacij in drugih organizacij, vendar se v obdobju pred volitvami izredno okrepi. Akcija evidentiranja možnih kandidatov za delegate se bo intenzivneje pričela septembra letos, ko bodo družbenopolitične in druge organizacije predlagale najprimernejše posameznike za možne kandidate za sestavo delegacij. Seveda je vsako evidentiranje posameznika zanj tudi splošno družbeno priznanje, oziroma zaupanje delavcev in občana v moralnopolitične, strokovne in druge sposobnosti posameznika.

Volitve bodo spomladi naslednjega leta, o pripravah nanje pa bomo v našem časopisu še poročali.



PRED POPISOM PREBIVALSTVA

Popis bo od 1. do 10. aprila

Popis bo opravljen v 10 dneh. Komisija za popis je pripravljena na obsežno nalogo. Inštruktorji in popisovalci imajo izdelan točen načrt dela.

Že v prejšnji številki Glasila občanov smo posredovali nekaj informacij in navodil ob popisu prebivalstva, gospodinjstev in stanovanj, ki bo od 1. do 10. aprila letos. V tej številki Glasila občanov pa posredujemo občanom še nekaj dodatnih in pred popisom zadnjih obvestil in navodil.

Obrazec DEMŠO 4

Vsak občan je že prejel obrazec „Demšo 4“, s katerim mu je bila določena enotna matična številka. Obrazec je občanom posredovala matična služba po pošti. Če pa kdo do 15. marca tega obrazca ni prejel, naj ga dvigne na matičnem uradu. Enako velja tudi za vse tiste, ki bi ta obrazec morebiti izgubili. Ta obrazec je treba predložiti popisovalcu, ko bo prišel na dom.

Obrazec P1/B

Obrazec P-1/B bodo prejeli vsi v družbenem sektorju zaposleni občani v svojih organizacijah združenega dela, kjer so

Kdaj bodo prišli popisovalci?

Popisovalci bodo občane obiskali od 1. do 10. aprila, večinoma popoldne. S seboj bodo imeli tudi posebno pooblastilo, ki ga bodo na zahtevo vsakega občana tudi pokazali. Tako ne bo prihajalo do različnih zlorab.

zaposleni. Ta obrazec bo vseboval podatke o organizaciji, kjer je občan zaposlen, podatke o šolski izobrazbi, poklicu in stopnji strokovne usposobljenosti. Tudi ta obrazec bo treba izročiti popisovalcu.

Počitniške hišice

Lastniki počitniških hišic, vikendov, zidanic, lovskih in ribiških koč ter občasnih naseljenih stanovanjskih hiš in sta-

novanji so prejeli posebne obrazce, ki jih morajo izpolnjene vrniti občinskim popisnim komisijam. Popisovalci bodo ob popisu te podatke primerjali.

Zdomci

Popisovalci bodo popisali tudi občane, ki so na začasnem delu v tujini in njihove družinske člane. Podatke o teh osebah, ki živijo v tujini, bodo popisovalcem posredovali njihovi družinski člani, ki živijo doma ali sosedje. Občinska popisna komisija zato prosi vse občane, ki imajo svoje v tujini, da pripravijo podatke o njih in jih povedo popisovalcu ko jih bo obiskal.

Zakon

Letošnji popis prebivalstva urejata zvezni in republiški zakon (Uradni list SFRJ, št. 41/80 in Uradni list SRS, št. 25/80). Zvezni zakon v 6. členu določa, da mora vsak, ki je zajet s popisom, dati na vprašanja iz popisnih obrazcev pravilne in popolne odgovore. Podatki odsotnih članov gospodinjstva daje tisti član gospodinjstva, ki so mu podatki najbolj znani, o otrocih do 15 let pa eden od staršev ali skrbnik.

Zakon posebej določa, da se nihče, ki je zajet s popisom, ni dolžan izreči o tem, kateri narodnosti, narodu oziroma etnični skupini pripada.

Visoke kazni

Zvezni zakon v 10. členu določa, da morajo popisovalci, inštruktorji in kontrolorji, ki bodo opravljali popis, vse podatke varovati kot uradno tajnost. To se nanaša na vse podatke posameznikov, ki se nanašajo na njihove osebne, družinske in premoženjske razmere.

Glede tega so za vse tiste, ki bi prekršili določila zakona, določene tudi visoke kazni. Zapomniti pa si velja tudi določilo da je lahko vsak, ki popisovalcu noče dati podatkov, če da neresnične podatke, ali pa onemogoča preveritev podatkov, kaznovan s kaznjajo od 500 do 5.000 din.

Da bo šlo lažje

Popis bo izveden v 10 dneh, od 1. aprila do 10. aprila. Da bi to obsežno delo uspešneje opravili, je nujno tesno sodelovanje občanov s popisno komisijo.

Vsako gospodarstvo oziroma vsaka družina naj si v času od 1. do 10. aprila čas razporedi tako, da bo v teh dneh vedno nekdo od odraslih članov gospodinjstva oz. družine doma, da bo popisovalcu lahko posredoval podatke o članih družine. Seveda pa je najbolje, če so takrat, ko pride popisovalec, vsi člani družine doma.

Da bo popisovanje hitreje potekalo, naj imetniki stanovanjske pravice pripravijo podatke o površini stanovanjskih prostorov, in sicer: skupno površino stanovanja, površino sob in površino kuhinj v kv. m.

Kmetje naj poleg podatkov o stanovanjskih površinah pripravijo tudi podatke o skupnih površinah zemljišč v lasti članov gospodinjstva (ločeno na obdelovalna zemljišča – njive, vrtove, travnike, sadovnjake, vinograde – in pašnike), površini zemljišč, ki jih ima kmetija v najemu ali jih oddaja v najem, število goved, konj, prašičev, ovac, perutnine in čebeljih družin, ter podatke o številu in moči traktorjev in kombajnov.

Br.

UREDNIKOV STOLPEC

Koliko stanovanj?

Konec lanskega leta je bilo v Litiji (in Smartnem) neprodanih 40 stanovanj. Od tega je bilo 8 stanovanj že vseljivih, preostalih 32 pa je bilo v zaključni fazi gradnje.

Osem vseljivih stanovanj je investitorju – GIP Betonu Zagorje – prek litijske Stanovanjske skupnosti sicer uspelo prodati, za 32 neprodanih stanovanj pa poiskati – ali evidentirati kot pravijo na stanovanjski skupnosti – kupce. Za 9 stanovanj pa je še vedno vprašljivo, kdo jih bo kupil.

Ob teh podatkih se samo po sebi vsiljuje vprašanje, zakaj gradimo toliko stanovanj in ali je to prav.

Nekaj od teh stanovanj so pokupili tudi kupci iz Ljubljane (tam so stanovanja dražja), ki so tako prišli po hitrem postopku do novega (cenejšega) stanovanja, v Litiji pa so pričeno obremenjevali naš družbeni in komunalni standard. Za te nove družine je treba namreč poskrbeti za otroško varstvo, šolanje, kulturno in telesnokulturno udeleževanje, urejene komunalne potrebe kot voda, ceste itd. itd.

V Litiji in Smartnem npr. delavci namenjajo sredstva za urejanje in vzdrževanje ter novogradnjo skupnih komunalnih naprav, z občinskimi samopriskrbovanjem zbiramo denar iz neto osebnih dohodkov za vzgojnoizobraževalne, kulturne in telesnokulturne objekte in še kaj, navsezadnje pa uživajo sadove teh odrekanih tudi tisti, ki za to niso prav nič prispevali.

Naše organizacije združenega dela oziroma delavci so jasno povedali, da je treba graditi toliko stanovanj, kolikor jih potrebujemo, ne pa graditi več stanovanj od potreb. Gradnja za trg je v Litiji močno vprašljiva, ne samo zaradi naštetih dejstev, ampak tudi zaradi prostora, saj je potrebno za vsako gradnjo poseči v prostor. In to nemalokrat prav v kmetijsko zemljišče. Tam, kjer je danes njiva, ki nam da hrano, bo jutri morda že stanovanjski blok s stanovanji, ki pa jih v Litiji sploh ne potrebujemo. Ali je prav tako?

IZ ŽIVLJENJA IN DELA NAŠIH OZD

SPREJET DRUŽBENI PLAN OBČINE

Vsi trije zbori občinske skupščine so na marčnih sejah sprejeli družbeni plan občine Litija za obdobje 1981-1985. Pred sprejemom so bile obsežne razprave.

Z družbenim planom občine Litija za obdobje 1981-85 so postavljene osnovne naloge posameznih subjektov družbenogospodarskih gibanj za to obdobje. Družbeni plan povzema in konkretizira osnovne usmeritve dogovora o temeljih družbenega plana občine.

V preteklih letih, predvsem pa v letih zadnjega srednjeročnega obdobja smo na področju družbenega in gospodarskega življenja dosegli pomemben kvaliteten premik. Povečala se je gospodarska moč posameznih organizacij združenega dela in gospodarski potencial občine nasploh, aktivno smo se vključili v mednarodno delitev dela in principe svobodne menjave dela, ki se čedalje bolj uveljavljajo in postajajo bistven element financiranja družbenih nalog ter tako v praksi potrjujejo nujnost povezave gospodarstva z družbenimi dejavnostmi kot celovitega sistema družbene reprodukcije.

sobnost financiranja tekočega poslovanja, kot tudi krepiti naložbeno dejavnost v razširjeno reprodukcijo, ob pogoju, da bo njihova dohodkovna donosnost opravičevala porabo sredstev za te namene.

V okviru teh razvojnih usmeritev je načrtovana 7,5 % realna stopnja rasti družbenega produkta, izračunana na podlagi podatkov združenega dela, h kateri bo delno tudi prispevala rast zaposlovanja, v največji meri pa kvalitetni dejavniki razvoja.

Rasti družbenega produkta bo sledila rast dohodka, ki bo osnova za rast posameznih namenov skupne porabe, ki bo za rastjo dohodka v globalu zaostajala za 10 %, po posameznih področjih pa bo glede na obseg in prioriteto nalog zaostajanje za rastjo dohodka različno.

Poleg pospešene rasti industrijske proizvodnje (tekstilne,

mehanizacije izkoriščanja gozdov, obnovitvi in negi gozdov, kar pogojuje odpiranje novih gozdnih komunikacij.

– Na področju gradbeništva se bo razvoj nadaljeval na področju nizkih gradenj, medtem ko bodo visoke gradnje ostale na dosednji ravni kapacitet.

– Na področju gostinstva in turizma bodo prizadevanja za pridobitev novih prenočitvenih kapacitet, večji poudarek pa bo dan razvoju turistično usmerje-

spevka in graditvi objektov po programu III. občinskega samo-prispevka.

V planu srednjeročnega razvoja pa je načrtan še nadaljnji razvoj krajevnih skupnosti, kjer naj bi zagotovili materialne pogoje za delovanje krajevnih skupnosti in še nadaljnjo krepitve ljudske obrambe in družbene samozaščite.

Tekst plana je pripravljaval poseben odbor, ki je imel obilo dela, saj je bilo potrebno pri izdelavi družbenega plana stalno kontaktirati z vsemi organizacijami združenega dela, krajevnimi skupnostmi, samo-



Litijaska Pletilja je TOZD Tekstila iz Ljubljane in ima ob Ljubljanski cesti v Litiji delovne prostore. Tudi za gradnjo nove proizvodne hale so se delavke odpovedale večjim osebnim dohodkom. (Foto: GO)

PLETILJA LITIJA

Na dvoje vprašani želimo dobiti odgovor, sem razmišljal, ko sem odpiral vhodna vrata TOZD Pletilja Litija, najmanjše temeljne organizacije v Tekstilni družini. Ali so že našli nov proizvodni program, ki bi jim dajal več dohodka kot tisti, za katerega so se odločili pred leti? Kakšno je zadovoljstvo med delavkami saj verjetno vedo, da so med najslabše plačanimi v občini?

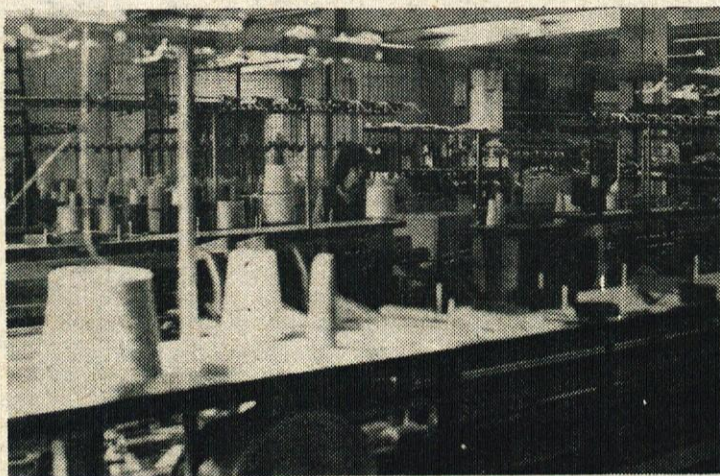
Direktor TOZD je bil odsoten, zato sem pogovor navezal s tovariščo Anico Koleša, predsednico osnovne organizacije sindikata, in tov. Jando Belko, računovodkinjo TOZD.

„Več let že iščemo stabilnejšo in boljše poslovno usmeritev“, sta začeli. „V začetku letošnjega leta smo v proizvodnjo ponovno vključili pletilne in konfekcijske stroje, ki so bili nabavljeni pred dobrimi šestimi leti, pa v let stali v skladišču ker smo se odločili za nove, na katerih smo delali HOLA-HOP otroške žabe. Ta program ki smo ga prevzeli od TONOSE, nam ni prinašal dovolj zasluzka. Prav v tem je glavni vzrok, da so naši osebni dohodki čedalje bolj zaostajali za ostalimi v občini. Delavke, vsega skupaj nas je 55 zaposlenih, so pridne in marljive, le redke od njih ne dosegajo postavljene norme. Stalno menjavanje proizvodnih programov je od njih zahtevalo izjemne napore. Ni lahko zapustiti starega stroja, s katerim so se družile več let in ga poznale „v dušo“, pa začeti vse spet znova. HOLA-HOP program je bila zgrešena poslovna odločitev, nobenega pravega dohodka nam ni prinašal, morda tudi zaradi tega, ker niso bili urejeni dohodkovni odnosi. Za vloženo delo smo po našem mnenju dobili preskromno plačilo.“

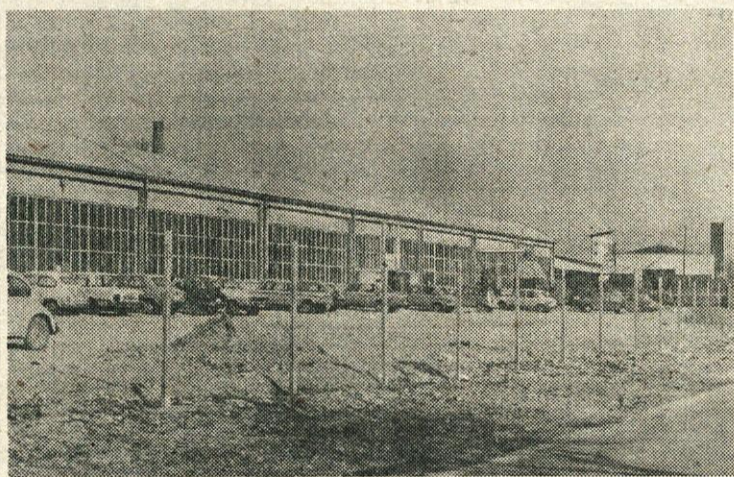
„V letošnjem letu smo ponovno prišli na proizvodnjo otroških pletenin, krekcijo in prodajo zanje pa je prevzela TOZD Angora. S tem novim sodelovanjem z Angoro pričakujemo tudi večje strokovno sodelovanje in dvig kvalitete. Delovne sile letos in tudi v naslednjih letih ne bomo povečevali, načrtovani 20 % večji dohodek pa nam bo zagotovil tudi večjo socialno varnost. Majhen delovni kolektiv, smo, vsaka nevedčnost nas zelo prizadene. Naše delavke so usposobljene za več različnih opravil, danes je potrebno prijeti za to, jutri spet za drugo delo, kakor pač narakujejo surovine, za katere je v tem stabilizacijskem času še posebej težko.“

„Čeprav povprečni osebni dohodek za našo občino še ni znan, lahko rečemo, da smo na repu, med najnižjimi, kot že vrsto let nazaj. V lanskem letu je znašal 6143 dinarjev t.j. za 43 % manjši kot je bil dosežen v republiki, tudi v Tekstilu smo med najnižjimi, tretji od zadnjega konca. Pred leti smo se večjemu osebnemu dohodku odpovedovali zato, da danes delamo v večji in lepši delovni hali. Zal pa zidovi ne prinesejo več, če za stenami ne tečejo večji in modernejši stroji. Rav strojnemu parku pa v preteklih letih nismo posvečali dovolj pozornosti.“

Kljub razmeroma nizkim osebnim dohodkom, posebej še za ta čas, ko se vsak dan nekaj podraži, z optimizmom gledamo na prihodnost. Tudi za nas konfekarje morajo priti boljši časi, za stroji se bomo potrudile, da bi prišli čim prej, ni lahko biti vedno med zadnjimi“, sta zaključili sogovornici.



Strojnemu parku v Pletilji v preteklosti niso posvečali dovolj pozornosti, zato bo potrebno razmisliti tudi o modernizaciji strojev. (Foto: GO)



Doseženi razvoj in izkušnje preteklih let pa nam morajo biti vzpodbuda, ko vstopamo v novo srednjeročno obdobje. Poglavitni nosilci gospodarske rasti v tem obdobju bodo industrija, kmetijstvo in drobno gospodarstvo.

Osnovno smer razvoja bo vsekakor narekoval razvoj industrijske proizvodnje, zato je načrtovana usmeritev v investicije, ki bodo pripomogle k preusmeritvi rasti v tem obdobju bodo industrija, kmetijstvo in drobno gospodarstvo. Osnovno smer razvoja bo vsekakor narekoval razvoj industrijske proizvodnje, zato je načrtovana usmeritev v investicije, ki bodo pripomogle k preusmeritvi rasti v tem obdobju bodo industrija, kmetijstvo in drobno gospodarstvo. Osnovno smer razvoja bo vsekakor narekoval razvoj industrijske proizvodnje, zato je načrtovana usmeritev v investicije, ki bodo pripomogle k preusmeritvi rasti v tem obdobju bodo industrija, kmetijstvo in drobno gospodarstvo.

usnjarske, lesne, živilsko predelovalne, kemične, elektrodelovalne, še posebno pa kovinsko predelovalne, ki bo v največji meri prispevala k prestrukturiranju gospodarstva) pa pomemben prispevek v razvoju litijskega gospodarstva predstavlja kmetijstvo. V občini razpolagamo s skoraj 11000 ha kmetijskih zemljišč, od katerih jih je prek 8500 ha obdelovalnih, ostalo pa so pašniki.

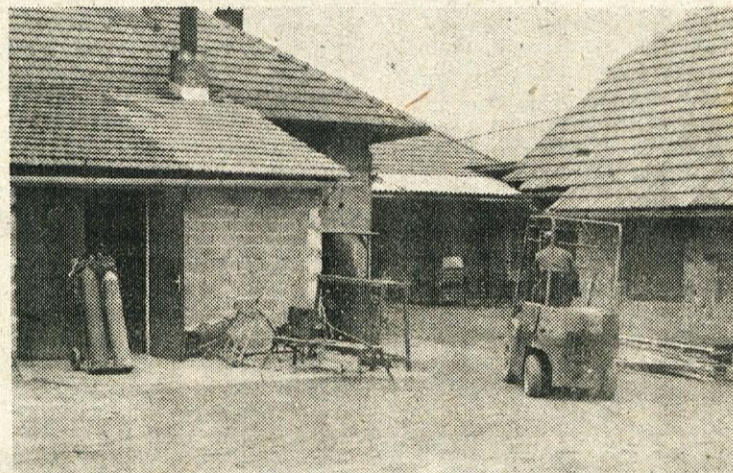
Upoštevač te kapacitete in same prirodne pogoje ter možnosti proizvodnje bo osnovni poudarek dan razvoju živinoreje, mlečne kot tudi mesne, ki ji bo sledila ustrezna rast rastlinske proizvodnje za pridobivanje kvalitetnejše živilske krme.

Predvsem na področju zasebnega sektorja moramo nameniti več pozornosti prestrukturiranju, modernizaciji in specializaciji kmetijske proizvodnje v skladu s proizvodnimi pogoji in tržnimi potrebami.

V razvoju kmetijstva pa bo zaradi naravnih in klimatskih pogojev dan poudarek še nadaljnjemu razvoju sadjarstva, jagodičevja, povrtinarstva in drugih proizvodov, ki so pomembni za domačo in zunanjo predelovalno industrijo. Zavedati pa se moramo, da bo predvsem na področju zasebnega sektorja kmetijstva potrebna aktivna vloga in usklajeno delovanje strokovno pospeševalne službe, kmetijsko zemljiške skupnosti ter hranilno kreditne službe.

Tretji pomemben dejavnik razvoja litijskega gospodarstva pa predstavlja razvoj drobnega gospodarstva v družbenem in zasebnem sektorju, kamor spada tudi odpiranje novih obratov na gospodarsko manj razvitih predelih naše občine, kar je v preteklosti rodilo lepe uspehe (Sava, Dole, Primsko-vo). K celovitemu razvoju pa bodo prispevala tudi ostala področja družbenega in gospodarskega življenja občine.

– Tako bo na področju gozdarstva osnovna skrb namenjena uvajanju sodobnejše



Razvoj kovinske industrije bo v naslednjih letih v naši občini ena izmed pomembnejših nalog. Tudi v preteklem srednjeročnem obdobju smo kovinsko industrijo pospešeno razvijali, saj je Kovina v Šmartnem (zgoraj) močno povečala proizvodnjo, Gradmetal v Litiji (levo) je z dograditvijo novih proizvodnih prostorov ustvaril pogoje za nadaljnji razvoj kovinske dejavnosti, na Dolah pa je zrasla nova TOZD Kovinarska iz Krškega in sicer „TOZD Transportne naprave Dole“ (spodaj). (Foto: GO)

nih gostiln s kompletno ponudbo ter razvojem kmečkega turizma.

– Na področju prometa si bomo prizadevali za izgradnjo nove avtobusne postaje ter najnujnejšo ureditev železniške postaje – nadstreška in razširitve čakalnice s pridobitvijo dokumentacije za dolgoročno ureditev postajnega sistema v Litiji. Prizadevali pa si bomo tudi za uvedbo čim več avtobusnih povezav z oddaljenimi krajevnimi skupnostmi.

– Pomembno mesto v razvoju pa predstavlja tudi področje oskrbe prebivalstva, kjer si bomo prizadevali za razširitev in okrepitev prodajne mreže po vseh krajevnih skupnostih. Hkrati pa bo dana večja pozornost oblikovanju občinskih blagovnih rezerv za najnujnejšo osnovno preskrbo.

– Na področju stanovanjskega, komunalnega in drugega gospodarstva bo dan poudarek družbeni in individualni stanovanjski gradnji, pridobivanju, pripravi in komunalnemu opremljanju stavbnih zemljišč, individualni komunalni izgradnji (litijski vodovod, postopna graditev centralne čistilne naprave, odlagališče smeti), skupni komunalni izgradnji in vzdrževanju skupnih komunalnih naprav.

Precejšen napredek je načrtovan na področju elektrogospodarstva, vodnega in PTT gospodarstva.

Vzporedno z razvojem gospodarstva pa bo dan tudi poudarek razvoju družbenih dejavnosti, skladno s programi

posameznih interesnih skupnosti in v okviru sredstev, namenjenih za te namene – namene skupne porabe. Investicijska dejavnost bo usmerjena v dokončanje programa II. samopripravnimi interesnimi skupnostmi, družbenopolitičnimi organizacijami, organizacijami združenega dela zunaj občine itd.

Poleg tega pa je odbor sproti obravnaval tudi vse pripombe na osnutek plana in jih vgrajeval v tekst. Seveda prav vseh pripomb in predlogov ni bilo možno vgraditi v plan. Velika večina predlogov pa je vendarle našla mesto v planu, za ostale pa so bile predlagateljem posredovane ustrezne obrazložitve. Delegati so na zborih občinske skupščine skupaj z družbenim planom sprejeli tudi obrazložitve odbora za plan.

Ob sprejetju tega dokumenta, ki bo v prihodnjih petih letih uravnaval naše življenje in delo v občini, lahko ugotovimo, da je bilo delo pri sprejemanju družbenega plana organizirano tako, da so bile podane največje možnosti za razpravo in sodelovanje pri oblikovanju teksta. Osnutek dogovora o temeljih plana je bil v celoti objavljen v posebni številki Glasila občane, osnutek družbenega plana je prav tako našel veliko prostora v časopisu, pa tudi sicer so bile razprave o osnutku in predlogu plana v organizacijah in skupnostih pogoste in organizirane.

Naša občina je tako med prvimi slovenskimi občinami, ki so sprejele družbeni plan za naslednje srednjeročno obdobje.

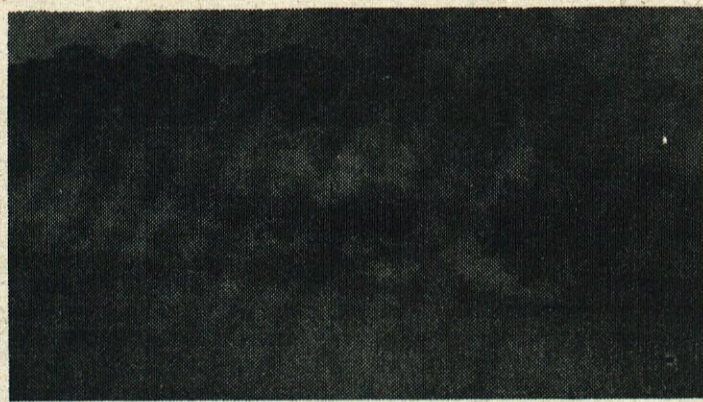
A. R. – T. B.

POZOR — GOZDNI POŽARI

V času spomladanskih priprav obdelovalnih površin občani pogosto neprevidno požigajo suhe travnike v neposredni bližini gozda ali pa celo v njem. Če najmanjši veter ali neprevidnost lahko povzroči požar.

Požarna inšpekcija opozarja občane, da obvezno upoštevajo varnostna navodila in ukrepe ter ne požigajo travnikov v bližini gozdov. Proti kršilcem bodo inšpektorji ukrepali v skladu z zakonskimi pooblastili.

Požarna inšpekcija skupščine občine LITJA



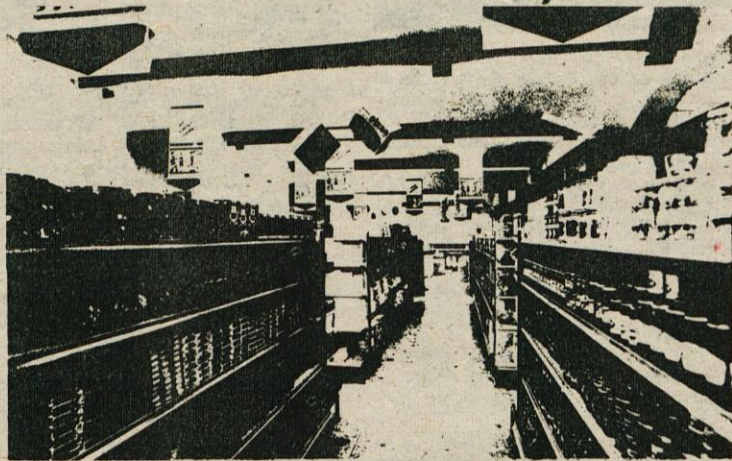
V Emoni najmanjkrat »NE«

Februarja smo v okviru našega časopisa prvič izvedli akcijo pregleda založenosti trgovin – samopostrežb v Litiji in Šmartnem.

Naša „ekipa“ je štirikrat obiskala vseh sedem samopostrežb in pregledala založenost z nekaterimi osnovnimi živili in drugim blagom, ki ga človek potrebuje. Februarja so imeli najmanj težav v trgovini Emona na Valvasorjevem trgu, saj so naši ekipi le 7-krat rekli, da določenega blaga nimajo.

S sladkorjem prejšnji mesec ni bilo težav, tudi z oljem ne, masti, margarine in masla pa je večkrat primanjkovalo. Pralnih praškov in čistil je bilo vedno dovolj, prav tako sadja in zelenjave, kave pa tudi večkrat ni bilo. Sicer pa si bo bralec lahko

ogledal posebno tabelo za tega sklepal o založenosti naših trgovin. Br



	DNE	PRI BANKI	GRAŠKA DOBRAVA	KZ LITIJA	EMONA	ROZMANOV TRG	KZ SMARTNO	MERCATOR SMARTNO
SLADKOR	6/2	da	da	da	da	da	da	da
	12/2	da	da	da	da	da	da	da
	17/2	da	da	da	da	da	da	da
	24/2	da	da	da	da	da	da	da
OLJE	6/2	da	da	da	da	da	da	da
	12/2	da	da	da	da	da	da	da
	17/2	da	da	da	da	da	da	da
	24/2	da	da	da	ne	da	da	da
MAST	6/2	ne	ne	ne	ne	ne	ne	ne
	12/2	da	ne	ne	da	ne	ne	ne
	17/2	ne	ne	da	ne	da	ne	ne
	24/2	ne	ne	da	da	ne	ne	ne
MARGARINA	6/2	ne	ne	ne	ne	ne	ne	ne
	12/2	ne	ne	ne	ne	da	ne	ne
	17/2	ne	ne	ne	da	ne	ne	ne
	24/2	ne	ne	ne	da	ne	ne	ne
MASLO	6/2	ne	ne	ne	da	da	da	da
	12/2	ne	da	da	da	da	ne	ne
	17/2	ne	ne	ne	da	da	ne	ne
	24/2	ne	ne	ne	ne	ne	ne	da
PRALNI PRAŠEK	6/2	da	da	da	da	da	da	da
	12/2	da	da	da	da	da	da	da
	17/2	da	da	da	da	da	da	da
	24/2	da	da	da	da	da	da	da
ČISTILA	6/2	da	da	da	da	da	da	da
	12/2	da	da	da	da	da	da	da
	17/2	da	da	da	da	da	da	da
	24/2	da	da	da	da	da	da	da
SADJE IN ZELENJAVA	6/2	da	da	da	da	da	da	da
	12/2	da	da	da	da	da	da	da
	17/2	da	da	da	da	da	da	da
	24/2	da	da	da	da	da	da	da
KAVA	6/2	ne	da	ne	da	ne	da	ne
	12/2	ne	da	da	ne	da	ne	da
	17/2	da	ne	da	da	da	da	ne
	24/2	ne	da	da	da	ne	da	da

NEOŠTEVILČENE HIŠE BODO DOBILE TABLICE

ZAČASNE ŠTEVILKE

Ker je tudi v naši občini veliko hiš, ki niso oštevilčene, oziroma nimajo hišne tablice, so za potrebe popisa prebivalstva, gospodinjstev in stanovanj za te hiše izdane posebnečasne številke.

Označevanje ulic, naselij in stavb urejajo posebni zakoni in pravilniki, in na njihovi osnovi je tudi litijska geodetska uprava prevzela naloge s tega področja. Geodetska uprava pa je naletela na velik zaostanek pri tem delu, če ne že na kritično stanje. Podedovana je bila nesistematičnost podeljevanja tablic s hišnimi števkami skupaj z velikimi zaostanki. V tistih občinah, kjer so geodetske

službe to nalogo prevzele že prej, se je stanje že bistveno izboljšalo.

In kako je pri nas? V celi občini je kar 1.329 hiš, ki so neoštevilčene, in litijsko geodetsko upravo čaka še veliko dela. Za opravljanje teh del bi nujno rabili posebnega delavca, ki ga doslej še ni, kar pri saniranju tega stanja povzroča še dodatne težave.

Zaradi popisa prebivalstva

(od 1. do 10. aprila), ki zahteva tudi natančno lokacijo vsake stanovanjske hiše, bodo hiše brez tablic dobilečasno številko, ki sicer nima uradne veljave. Dodeljena bo le zaradi popisa.

Začasno številko je treba imeti na hiši vse dotlej, dokler ne bo lastniku oziroma upravljalcu hiše dodeljena stalna številka. Te pa bo naša geodetska uprava pričela dodeljevati po 1. juliju letos po posebnem časovnem planu oziroma vrstnem redu. Kogar pa zanima, kdaj bo dobil stalno hišno številko, naj se pozanima na geodetski upravi. Br.

ZAČASNA ŠTEVILKA

6

Neoštevilčene hiše – kar 1 329 jih je – bodo dobilečasno hišno številko. Lastniku oziroma upravljalcu hiše jo bo prinesel popisovalec, ko bo prišel opraviti popis.

Novetabele za naselja

V naši občini imamo 172 naselij, ki morajo imeti najmanj dve veliki tabli za označbo naselja. Te table, ki so navadno pritrjene na hišah v posameznih naseljih, bo treba v veliki meri zamenjati, saj so sedanje – ki so večinoma še vedno nameščene – še iz časov bivšega okraja Ljubljana – okolica.



KRAJAM V TRGOVINAH NA ROB

Dolgoprstneži

Z današnjim člankom bi se le dotaknila problema: ZAKAJ TOLIKO KRAJ V NAŠIH TRGOVINAH? Da sem laže našla odgovor, sem se pogovarjala z nekaterimi odgovornimi ljudmi iz naših trgovin v Litiji in Šmartnem. Odgovori na vprašanja so si bili zelo podobni.

Kdo so tisti, ki kradejo? Na prvem mestu so otroci, delavci iz sosednjih republik in starejši občani, katerih gmotno stanje ravno ni slabo.

Kaj največ vzamejo? Otroci predvsem sladkarije, igrače ali povsem nepotrebne stvari. Delavci iz sosednjih republik predvsem oblačila, starejši pa drobnarije za gospodinjstvo.

In kako reagirajo ujeti tatovi? Večinoma so zelo hladnokrvni, zelo nesramni ali pa se sprenevedajo, kako je stvar prišla v žep.

Ob vsem tem se sprašujem: ali se ti ljudje zavedajo, komu kradejo? Mogoče sploh ne vedo, da ne kradejo trgovini, pač pa ljudem v trgovini. Oni so odgovorni za blago v trgovini in takole ob bilancah (če se jim prikaže minus) morajo seči v svoj žep in poravnati škodo tistih odkritih ali neodkritih tatincev.

Kako trgovine preprečujejo kraje? Budnost prodajalcev je na prvem mestu. Venčar prodajalcev povsod primanjkuje. Prodajalce tudi stimulirajo oz. nagradijo za odkrite tatove.

Vendar mislim, da bi morali biti prav vsi kupci pozorni na takšne ljudi in pomagati pri odkrivanju. Na prvo mesto pa postavljam, da je to pomembna naloga pri oblikovanju mlade osebnosti, pri prenašanju temeljnih moralnih vrednot. Te vrednote naj ne daje samo šola, temveč tudi starši. Kajti pred nami vsemi naj bo cilj, da naj v naši socialistični družbi oblikujemo predvsem takšne ljudi, ki bodo sposobni z vso odgovornostjo do drugih in do sebe ustvarjati okoliščine za človeka vredno življenje.

Današnji članek naj bo le opozorilo in v premislek vsem, ki so na tej poti že bili, ali pa jih ta pot mika. Kajti v ponovni takšni akciji bomo bolj na-

tančni in še bolj jasni ter bomo objavili imena naših dolgoprstnežev. Pa razmislite: ali je več vreden tisti bombonček čokolada, nogavice, pralni prašek ... ali čista vest?

Mojca

Dopisujte v naše glasilo

VIŠJI PROMETNI DAVEK ZA NEKATERE PIJAČE

DRAŽJE ALKOHOLNE PIJAČE

Občinska skupščina je na zadnji seji obravnavala osnutek odloka o spremembi občinskega davka od prometa proizvodov. Oprostitev davka na storitve tudi za fotografe.



Nove stopnje prometnega davka za nekatere pijače bodo sprejete predvsem zaradi uskladitve teh stopenj v regiji in republik, s čimer se bo poenostavil postopek obračuna prometnega davka.

Nova davčna stopnja oziroma obdavčitev od naravnega vina in vina tipa „Biser“ se bo povečala od dosedanjih 2 din na 4 din, pri penecem vinu pa od 4 din na 8 din, kar velja za alkoholne pijače, v katerih je

več kot 50% domačih surovin, računano po vrednosti.

Osnutek odloka je v razpravi in ga bo občinska skupščina ponovno obravnavala na seji 31. marca.

Br.

CENE GEODETSKIH STORITEV SO NE SPREMENJENE ŽE ŠTIRI LETA

Višje cene za geodetske storitve

Osnutek odloka o novih cenah za geodetske storitve je obravnavala občinska skupščina Litija na zadnji seji in sklenila osnutek posredovati v razpravo do naslednje seje občinske skupščine – 31. 3. 81, ko bo omenjeni odlok obravnavan kot predlog!

Za terensko geodetsko delo bo treba po novem odloku – ko bo sprejet, plačati 200 din od ure (prej 120 din), za pisarniško geodetsko delo 180 din od ure (prej 100 din) in za figurantsko delo 80 din od ure (prej 40 din). Stroški prevoza bodo zaračunavani posebej glede na dejanski čas in v skladu z veljavnimi predpisi. Br.

Kaj so geodetske storitve?

- ugotavljanje posestnih meja parcel zunaj sodnega postopka
- prenos stanja na zemljišče iz načrtov in katastrov, ki jih vzdržuje geodetska služba
- določanje mej parcel, oziroma posestnih meja parcel v naravi na podlagi izvedbenih aktov za urejanje prostora, odločb v zvezi z razlastitvijo in prisilnem prenosu nepremičnin v družbeni lastnici, komasacijo ali arondacijo kmetijskih zemljišč in sklepov sodišč
- parcelacija zemljišč
- zakoličba stavb in objektov
- izdelava geodetskih načrtov za potrebe lokacijske dokumentacije
- izdelava geodetskih načrtov lege novo zgrajenih stavb in objektov za potrebe tehničnega pregleda.

KS SAVA

Družbeno varstvo predšolskih otrok

Po večletnem planiranju in prizadevanju, da bi v KS Sava vključili predšolske otroke v organizirano družinsko varstvo, so na Savi le dočakali pomemben trenutek – otvoritev varstva kot novo obliko pri družini Bezjak na Savi.

V KS Sava bo v to novo obliko družbenega varstva lahko zajetih največ 16 otrok v starosti od 8. meseca do 4. leta starosti. To je enota VVO Litija z eno vzgojiteljico in eno varuhinjo v rednem delovnem razmerju.

Potrebno je poudariti in pohvaliti sam način in postopek za organizacijo vzgojnovarstvene dejavnosti. Lani 5. marca je bilo na seji skupščine SOV Litija postavljeno delegatsko

vprašanje delegacije za SIS o potrebah po varstvu v KS Sava. V okviru sveta KS, delegacije Sava, SOV-VVO Litija so bili organizirani sestanki in razgovori v zvezi s pripravami in organizacijo.

Razgovori in prizadevanje krajanov ter družine Bezjak s Skupnostjo otroškega varstva Litija so rodili prave rezultate. Od 2. februarja 1981 so malčki deležni družbeno organizira-

nega varstva v prijetnih in svetlih prostorih.

Družina Bezjak je za organizacijo družinskega varstva odstopila spodnje prostore v svoji stanovanjski hiši v velikosti 45 kv. m: dve sobi, sanitarije, samostojno kuhinjo in predprostor. Opremo, drobni inventar in igrače je nabavila VVO Litija. Kotiček za igro na prostem bo družina Bezjak uredila spomladi.

A.O.

KS ŠMARTNO

Glasilo za starše

– Pedagoški delavci šmarske osnovne šole si prizadevajo, da bi izboljšali delo s starši. Med nove oblike, ki so jih uvedli v tekočem šolskem letu sodi tudi predlog o izdajanju glasila; to zamisel je podprl tudi svet staršev. Prva številka glasila, ki se imenuje „Šola in dom“, je izšla konec februarja. V njej so objavili izvlečke o polletnem učnem uspehu, priporočila o naročilih vzgojnih revij in gradivo za skupni roditeljski sestanek.

Šola v naravi

– Čeprav je bilo med zimskimi počitnicami dovolj snega, v Šmartnem niso mogli organizirati za šolarje petih razredov zimске šole v naravi. Za najbolj oddaljene učence bi morali organizirati poseben prevoz, kar bi stroške precej povišalo. Tako so petdnevno šolo smučanja izvedli v drugi polovici februarja. Prvi dve uri so bili učenci pri rednem pouku, nato pa so odšli pod vodstvom štirih učiteljev na sneg.

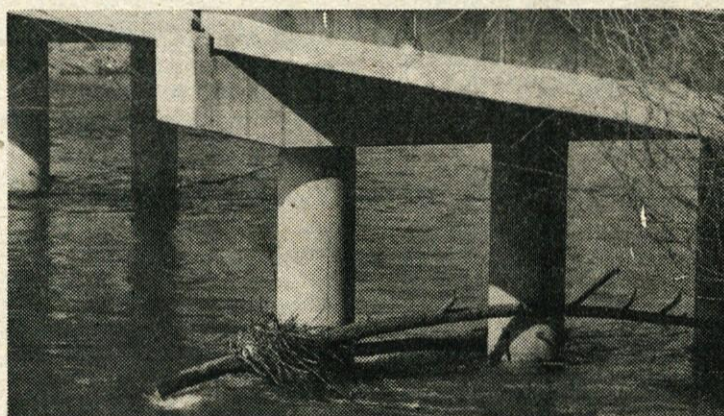
Razstava za praznik

– V šmarski „Usnjarni“ se je nad 50 žena in deklet odzvalo vabilu mladih, naj bi ob 8. marcu sodelovale pri pripravi razstave domačega peciva; organizirali so jo v klubski sobi. Nekaj sredstev je primaknil sindikat, večino materiala pa so prispevale udeleženke same. Tako so na svojevrsten način popestrile praznovanje dneva žena.

B. Ž.

KS LITIJA - DESNI BREG

Peščena naplavina



Ob dva opornika savskega mostu v Litiji sta se ujeli (zagodili) dve veliki veji, lahko bi rekli dve plavajoči drevesi.

Opornika je treba osvoboditi teh vej, ker se za oporniki hitreje useda gramoz in dviga dno struge. Pri visoki vodi Sava poglablja levi del dna struge, desnega pa dviga z naplavino.

Pri nizkem vodostaju Save je odstranitev (razžaganje vej) možno izvesti brez večjih stroškov.

A. B.

KS VAČE

Mladi gasilci so tekmovali

Komisija za delo z mladimi pri Občinski gasilski zvezi Litija je prejšnji mesec na Vačah organizirala tekmovanje v sankanju in smučanju za mlade gasilce do 18. leta starosti. Tekmovanja se je udeležilo prek 100 mladih gasilcev, ki so v zanimivih disciplinah pokazali obilo spretnosti.

Pri pionirjih ekipno je zmagalo GD Vače pred GD Kresnice, sledijo pa GD Vače II, Zavrstnik, Sobrača, Litija, Sava in Jablanica. Pri mladinkah je bila prva Marinka Kimovec, pred Julijano Mohar in Ireno Mrva (vse Vače). Med mladinci je bil najboljši Matjaž Klinc (Vače), pred Tejkom Spreitzerjem (Sava) in Tomažem Kremžarjem (Jablanica).

Najboljšim je po tekmovanju podelil priznanja predsednik GD Vače Garantini Viktor, ki se je zahvalil vsem sodelujočim tekmovalcem in načinom, ki so pripravili proge ter poskrbeli za

dobro organizacijo. Tudi gledalcev se je na tekmovanju zbralo veliko, v okoliških hišah – Ježevi in Klančarjevi – pa so tekmovalcem kuhali čaj.

Tekmovanje je bilo koristno in prijetno. Občinska gasilska

zveza Litija je tako pokazala, kako je možno popestriti delo z mladimi gasilci, mladi ljudje pa si na ta način tudi pridobivajo dodatne sposobnosti, spretnosti in iznajdljivosti.



Tekmovanje v sankanju je bilo zanimivo in prijetno (Foto: RS)

KS LITIJA - LEVI BREG

Obsežna dejavnost mladih

Dejavnost na kulturnem področju je bila lani ena izmed najbolj razvitih. Celo igrice so naštudirali in z njeno večkratno u prizoritvijo razveseljevali učence nižjih razredov šole na Graški Dobravi in druge otroke. Lani so mladi občasno izdajali tudi svoje glasilo, kar je seveda zahtevalo dosti dela. Proti koncu leta so naštudirali še eno igrice in z njo gostovali tudi na Polšniku, v Jevnici, Kresnicah in Kostrevnicah. Poleg teh dejavnosti so sodelovali tudi pri proslavah, nekaj pa so jih tudi sami organizirali, kot npr. 1. maja

In kako bo letos? Volje do dela je veliko, pogoji za delo pa slabi. Prostora nimajo in se bodo tako kot lani sestajali v gostilni Kovač!! Tudi za finančno pomoč je že skrajni čas, da bi prišla, saj jim samo nerealizirane obljube večkrat jemljejo voljo do dela. Za letos upajo, da bodo v delo vključili tudi nekatere mlajše mladince, ki se doslej niso dovolj angažirali v delu te osnovne organizacije.

Mladinci in mladinke iz mladinske organizacije Gradec pa pričakujejo večjo pozornost družbe, saj njihova vloga ni le v okraševanju volišč, raznašanju letakov in plakatov.

RAZPIS

ZA PODELITEV VALVASORJEVIH PLAKET V LETU 1981

Koordinacijski odbor za podelitev Valvasorjevih plaket objavlja razpis za podelitev v letu 1980. Valvasorjeve plakete koordinacijski odbor podeljuje za nadpovprečne uspehe pri delu družbenih institucij in posameznikov na področju: vzgoje in izobraževanja, kulture, raziskovanja in telesne kulture.

Po predlogu pravilnika so kriteriji za izbiro prejemnikov Valvasorjeve naslednji:

- da je institucija oz. posameznik (v nadaljnjem besedilu: kandidat) s svojim delom oziroma družbeno-politično aktivnostjo dosegel nadpovprečne uspehe,
- da je kandidat uspehe dosegel s svojim rednim delom ali družbenopolitično oziroma družbeno aktivnostjo v okviru ene od samoupravnih interesnih skupnosti društvene ali druge interesne aktivnosti na področju občine Litija,
- da so rezultati aktivnosti kandidata nadpovprečno pomembni za delo sredine, kjer kandidat dela in je zato družbeno-politična skupnost še posebej zainteresirana za tako družbeno priznanje, kot vzpodbudo za druge sodelavce,
- da so uspehi določene samoupravne interesne skupnosti oziroma druge sredine od koder predlog prihaja, takšni, da opravičujejo upoštevanje predloga za kandidata,
- da kandidat poleg svojih delovnih uspehov v ožjem pomenu besede praviloma dosega tudi uspehe kot aktiven samoupravljalca v svojem delovnem oziroma življenjskem okolju.

Predloge za kandidate lahko pošljejo na ustreznem obrazcu posamezne samoupravne interesne skupnosti ali druge družbene institucije do 31. IV. 1981 na naslov: Koordinacijski odbor za podeljevanje Valvasorjevih plaket, Valvasorjev trg 9, Litija.

IZ KMETIJSTVA

Sejmo priznane semenske koruze

Koruza, ki jo radi imenujemo zlata rastlina, postaja vedno bolj cenjena in iskana na vseh tržiščih. Da je res zlata v pravem pomenu besede pa potrjuje tudi letošnja nabavna cena, ki se je povzpela kar na 10 din za 1 kg. Tudi v prihodnjih letih bo koruza obdržala visoko ceno.

Ker smo pravzaprav na pragu spomladanske setve, je pravi čas, da razmislimo o že znani izreku „KAKRŠNA SETEV, TAKŠNA ŽETEV“; z drugimi besedami povedano je uspešna žetev odvisna predvsem od sortnega semena in še od spremljajočih dejavnikov, kot so: gostota in čas setve, dobra priprava tal, pravičnega gnojenja in oskrbe posevka v času vegetacije.

Ni prostora v tej rubriki in tudi ni namena obširno govoriti o teh dejavnikih, ker je za to na razpolago zelo dobra in poljudno napisana strokovna literatura, ki jo je izdal in založil Kmečki glas. V letu 1980 je bila izdana knjžica dr. Toneta Klanška STRNINE IN KORUZA V SLOVENIJI, v letu 1978 pa knjižica ing. Jožeta Šilca VSE O KORUZI.

Radi bi opozorili na problem, ki je žal še vedno prisoten, tj. setev semena starih izrojenih sort koruze. Po statističnih podatkih se na področju Kmetijske zadruge Litija prideluje koruza na cca 550 ha, kar je okoli 30 % njivskih površin. Na osnovi prodanega semena pa ugotavljamo, da je poraba semena bogatorodnih hibridnih sort koruze premajhna.

v letu 1978 je bilo v KZ Litija nabavljene sem. koruze 3.300 kg
v letu 1979 je bilo v KZ Litija nabavljene sem. koruze 3.700 kg
v letu 1980 je bilo v KZ Litija nabavljene sem. koruze 4.800 kg



Po naši oceni so kmetje kupili zunaj zadruge še okoli 20 % semenske koruze, kar skupno predstavlja komaj 60 % potrebnega semena. Optimalna poraba pri 20 kg semena na ha ali 10 rastlin na kv. m bi bila za naše področje 11.000 kg. Če upoštevamo, da predstavlja vrednost semena v končnem pridelku komaj 3 % tržne cene, in da je pridelek koruze zaradi neustreznega semena manjši lahko tudi do 60 %, je vsak komentar, ali naj še sejemo nehibridno koruzno seme popolnoma odveč.

Tudi denarna sredstva za nakup semena ne smejo biti vprašljiva, saj imamo v zadrugi namenske kredite, dostopne vsakemu kmetu.

Še beseda o gnojenju in oskrba z umetnimi gnojili.

V letošnjem letu, ko umetnih gnojil primanjkuje in je

dobava vezana na pogodbeno proizvodnjo, se bo nekaterim kmetom zgodilo, da umetnih gnojil v času setve ne bodo imeli v zadostnih količinah, v takih primerih priporočamo dognojevanje koruze in vseh posevkov med vegetacijo. Koruzo lahko uspešno dognojujemo vse do konca junija, dokler posevek ni strnjen. Dognojujemo v suhem vremenu, in pazimo, da gnojilo ne ostane na listju rastline.

Po zagotovitvi proizvajalcev umetnih gnojil bomo vsa manjkajoča gnojila dobili v poznih spomladanskih mesecih in bi bila velika škoda, če bodo meseca maja dobavljena gnojila obležala v skladišču.

Vinko KOŠMERL

