

# Arhitekturna zasnova okolja za starostnike

## Domovi za starejše arhitekturnega biroja Ravnikar Potokar

Robert Potokar

Med letoma 2006 in 2007 so bili razpisani trije javni natečaji za domove za starejše, potem je minilo več kot deset let brez javnega natečaja in šele v zadnjem obdobju se znova razpisuje ta tematika. Večina razpisanih natečajev je vabljenih, le redki so javni odprti natečaji organizirani s strani ZAPS-a in ministrstva za delo in družino. Tematika je res problematična in pereča, saj primanjkuje postelj za starejše, predvsem v večjih urbanih središčih. Povpraševanja je veliko, ponudbe pa premalo, ne glede na to, da cena oskrbe v domu narašča iz meseca v mesec.

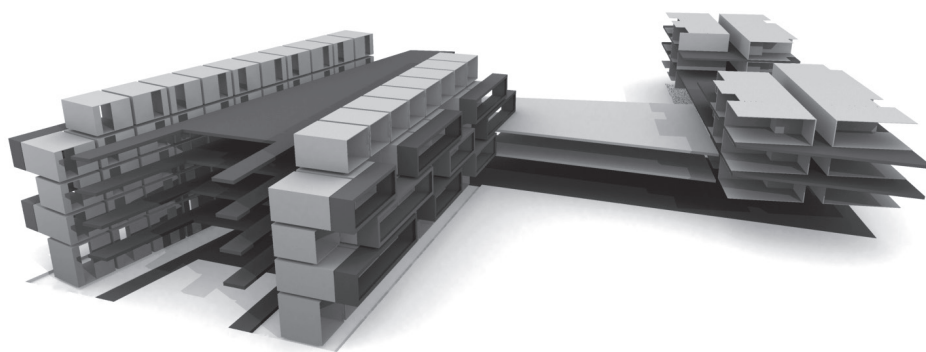
Natečajni projekti našega biroja so bili v tistih letih narejeni še na projektih nalogah, ki so predvidevale velike objekte s 150 posteljami ali več, skratka objekti, kakršni so se gradili še v obdobju nekdanje Jugoslavije. Šele v zadnjem času se pojavlja doktrina, da bi se namesto večjih domov – centrov starejših gradile tudi manjše bivanjske skupnosti, v katerih prebiva 10 do 20 oseb. Skupnosti, ki so manjšega merila in prijaznejše za bivanje, saj se starostniki lažje preselijo v manjšo stavbo, podobno njihovem prejšnjemu domovanju. Rešitev bi bila lahko tudi reorganizacija enodružinskega fonda, razširjenega po celotni Sloveniji, ki bi lahko z delno modifikacijo v manjše bivalne skupnosti postal privlačen tudi za investitorje. Marsikatera stanovanjska hiša je namreč prazna ali pa v njej prebiva le ena starejša oseba. Po stanovanjski površini pa je ogromna, neizkoriščena in z manjšo ali večjo spremembo, dozidavo in umestitvijo dvigala bi bila primerna za ureditev stanovanja ali več sob v bivalno skupnost. Ko bi imeli več takšnih bivanjskih enot, ki bi jih upravljal centralni dom v določenem kraju, bi se verjetno tudi problem povpraševanja po posteljah za starejše bistveno zmanjšal. Nekaj poskusov v tej smeri je bilo že izvedenih in stanovanjci so izjemno zadovoljni, saj je njihov finančni vložek v primerjavi s klasičnim domom za starejše nekajkrat manjši.

Že skoraj pred petnajstimi leti smo tako v biroju sodelovali na takrat razpisanih treh javnih arhitekturnih natečajih za izgradnjo domov za starejše in na vseh treh zmagali. Vsi projekti so šli v realizacijo in domovi so danes v uporabi. Skozi to izkušnjo smo pridobili veliko znanja o projektiranju domov za starejše, zato bi v nadaljevanju predstavili tri primere iz naše prakse in zraven priložili povzetek iz tehničnih poročil, ki podrobneje opišejo tako koncept kot organizacijo posameznega doma. Načrtovali smo Center starejših Trnovo, Dom starejših v Idriji in Center starejših Hodoš. Seveda pa okolje za starostnike ne pomeni samo notranjega prostora sobe, jedilnice, komunikacij, marveč tudi samo arhitekturno zasnovo stavbe in zunanosti. Prav zunanost z oblikovanjem vhoda, dostopa brez arhitektonskih ovir, okolice in vrta je izjemnega pomena, saj starostniki, ki so še pri močeh, veliko časa preživijo v okolici doma.

### Trnovo

Prvi primer je Center starejših Trnovo s prvonagrajenim natečajnim elaboratom iz leta 2006 in izgradnjo Centra jeseni leta 2009. Za ta primer je značilen relativno hiter potek procesa projektiranja in tudi gradnje, saj so v Sloveniji redki primeri višjih investicij, ki se od začetka natečaja do zaključka gradnje zgodijo v obdobju treh let.





»Center je sestavljen iz treh sklopov: sklop doma starejših, sklop varovanih stanovanj in sklop spremljajočega programa. Posamezni sklopi doma so med seboj povezani, a hkrati tudi ločeni. Predvsem je ločen sklop doma, ki je postavljen na skrajni jugozahodni del parcele, v vmesnem delu med domom in varovanimi stanovanji pa je v pritličnem in nadstropnem delu vstavljen trakt s skupnim programom, ki predstavlja povezovalni element. Spremljajoči program je v celoti organiziran v objektu ob Riharjevi ulici in predstavlja prostore bifeja, lekarnе, frizerja, pedikerja in prostore četrtne skupnosti.

Sobe v domu so v čim večji meri orientirane proti sončni svetlobi, proti vzhodu in zahodu, zato je izbran sistem dveh lamel z enostransko orientiranimi hodnikoma, ki sta v sredini povezana s programom namenjenim posameznim oddelkom.

Osnovni motiv objekta je čisti volumen z ravno zaključenim vencem in polnimi stranskimi fasadami z vrezanimi okenskimi odprtini – nišami ter vstavljeno odprto vzhodno in zahodno fasado, ki je dodatno razgibana z vstavljenimi barvanimi kubusi. Objekt varovanih stanovanj je nasprotno proti vzhodu, to je proti prometni Riharjevi cesti, bolj zaprt. V fasadni ovoj so izrezane vertikalne okenske odprtine in loggie. Na severni in južni fasadi pa se odpre v obliki okvirja za usmerjanje pogledov.

Geometrija centra sledi zahtevam urbanističnih pogojev: ob Riharjevi cesti se vzpostavi stanovanjski objekt, ki v celoti sledi urbanistično določeni ulični gradbeni liniji, ko pa se linija na jugu spremeni v gradbeno mejo, se zazidava umakne stran od Riharjeve in ustvari zelen prostorski zamik. S tem se prostor obstoječega parka še dodatno razširi. Ob rob te razširitve pa je postavljen objekt doma, ki se z notranjim skupnim prostorom v obliki črke V odpira v park. S tem imajo stanovalci omogočen najlepši pogled proti jugu, na obstoječa drevesa. Njihove sobe pa so orientirane na vzhodno ali zahodno stran. Vmesni povezovalni element je gabaritno nižji in povezuje oba višja objekta. Ker je nižji in zastekljen, omogoča navidezni prehod parkovnega zelenja preko zelene strehe do obstoječih ohranjenih brez pred vhodom.«





**Center starejših Trnovo**

Javni natečaj ZAPS: 2006

Izgradnja: 2009

Avtorji: Ravnikar Potokar arhitekturni biro

Robert Potokar, Sabina Colnar, Ajdin Bajrović,

Mateja Šetina, Carlos Graca

Foto: Peter Krapež, Andraž Kavčič





### Idrija

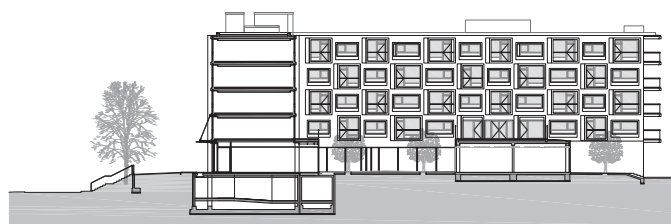
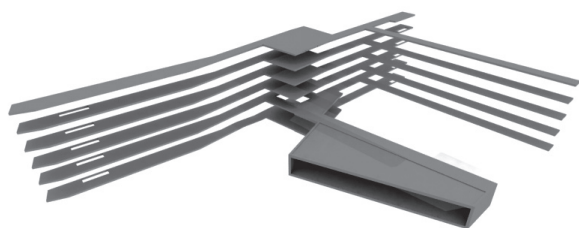
Drugi primer je Dom starejših v Idriji, z uradnim naslovom Dom upokoјencev, ki se nam ne zdi najprimernejši, saj menimo, da je beseda starejši lepša, predvsem pa brez slabšalnega prizvoka. Javni natečaj je bil razpisan v letu 2006, pogoji natečaja pa so zahtevali izgradnjo doma v dveh fazah, saj naj bi obstoječi dom v prvi fazi ostal, zraven pa bi se zgradilo novo krilo. V drugi fazi bi se dom porušil in na njegovem mestu zgradil še drugi. Naša rešitev je bila prepoznana kot najboljša, tako smo po dvoletnem procesu projektiranja lahko začeli gradnjo prve faze v letu 2011 in končali drugo fazo jeseni leta 2012.

»Objekt je zasnovan kot sodobna svetla hiša z navezavo na tradicionalno arhitekturo. Osnovni motiv objekta je čisti volumen z ravno streho in polnimi stranskimi fasadami z vrezanimi okenskimi odprtini – nišami ter vstavljeno odprto severno in južno fasado, ki je dodatno razgibana z vstavljenimi lesenimi kubusi. Kubusi predstavljajo enodružinske hišice, so nekakšna parafraza nekdanjih "hišic" stanovalcev doma, le da so te hišice sedaj vstavljene pod skupno streho. Motiv manjših enot vstavljenih pod skupno streho je v svojem projektu hiš pod občinsko streho uporabil tudi Plečnik. Tako v notranjosti kot v zunanjem arhitekturnem ovoju so uporabljeni predvsem naravni materiali, ki poudarjajo občutek domačnosti.

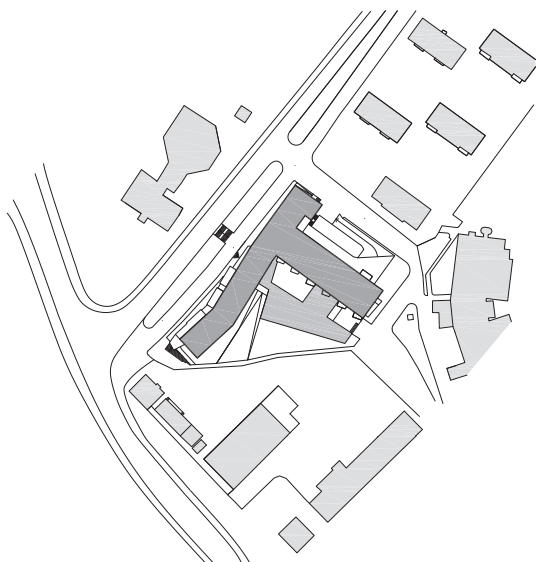
Glavni trakt objekta doma je v 1. fazi postavljen vzporedno s severnim robom parcele in vzporedno z Arkovo ulico po celotni dolžini parcele tik mimo severozahodne stranice obstoječega doma. Trakt doma na ta način tvori neke vrste ulični niz, ki je zaradi dolžine razbit na tri dele. Osrednji vstopni del je steklen in predstavlja navezavo na prostorsko os med domom in župnijsko cerkvijo sv. Jožefa in sv. Barbare, kjer je nekdanji zvonik osrednja točka kompozicije. Ta os se zaključi s cerkvijo sv. Antona Padovanskega na hribu oziroma v primeru doma v njegovem razprtem internem atriju. Ideja zalomljenosti sicer dolgega trakta izhaja iz zatečene pravokotne geometrije stanovanjskih blokov ob Arkovi ulici, prehoda same stavbe proti mestnemu jedru in postavitve objekta v neposredni bližini reke Idrijce. Glavnemu traktu se v 2. fazi, na mestu sedanjega doma, pravokotno priključi nov trakt.

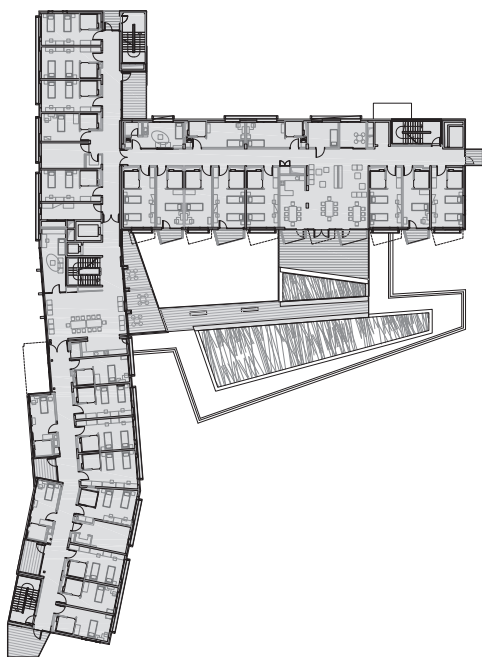
Os, ki dodatno vzpostavlja odnose v prostoru, je mentalna in tudi dejanska os med pravkar prenovljenim glavnim trgom, ki predstavlja tlakovan mestni trg, in novo nastalim zelenim trgom, parkom, okrog katerega je formirana stavba doma in bodoče stavbe na Uti. Zeleni trg skupaj z ureditvijo zelene strehe in atrija v domu bi pomenil za Idrijo nov mestni zeleni park.

Notranji ambient v domu je zasnovan kar se da uporabniku prijazno, osvetljene horizontalne komunikacije so večkrat razširjene in prekinjene s skupnimi prostori, ob katerih je predvideno zelenje in sedežne garniture. Hodnik naj tako ne bi bil zgolj horizontalna komunikacija, marveč tudi prostor za druženje in srečevanje, ter prostor, iz katerega so možni pogledi na okoliške hribe. Hodnik na skrajni južni strani se izteče v balkon, ki visi nad mestom kot pomol, s katerega je možno opazovati celotno panoramo Idrije.«

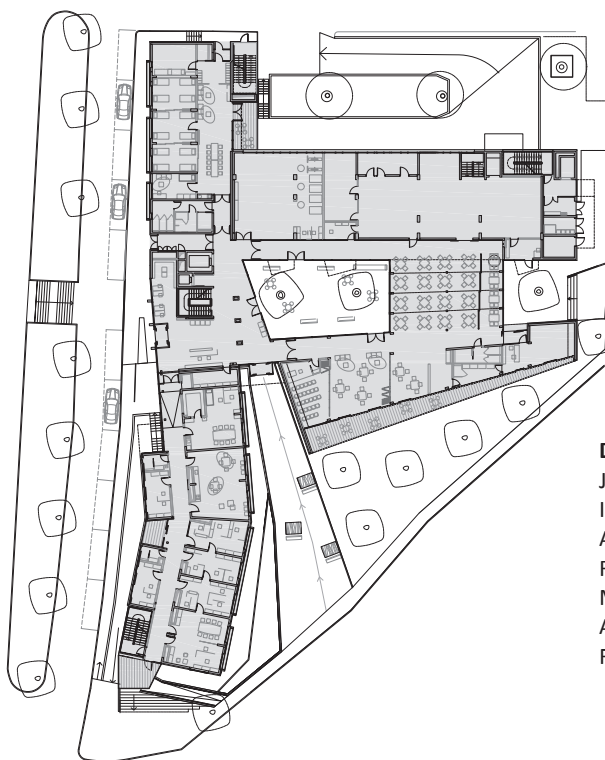
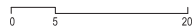


prečni prerez





Horis nadstroja



Horis pritličja



**Dom upokojevcv Idrija**  
Javni natečaj ZAPS: 2006  
Izgradnja: 2011–2012  
Avtorji: Ravnikar Potokar arhitekturni biro  
Robert Potokar, Andrej Strehovec,  
Marjan Starič, Sabina Colnar,  
Ajdin Bajrovič, Mateja Šetina, Carlos Graca  
Foto: Andrej Strehovec



### Hodoš

Tretji primer je Center starejših v Hodošu, malem naselju tik ob madžarski meji. Naselje ima nekaj več kot 300 prebivalcev in je kljub majhnosti svoja občina, druga najmanjša v Sloveniji. Ideja je bila, da tudi v tem malem kraju zgradijo manjši dom, približno tretjinske velikosti doma v Idriji ali Trnovem. Javni natečaj je bil razpisan leta 2007, do izvedbe pa je prišlo v letu 2010 oziroma 2011. Na koncu je dom nekaj časa sameval, saj niso mogli pridobiti zadostnega števila prijav, tako da so domu spremenili funkcijo. Iz doma za starejše je nastala dislocirana enota Zavoda Hrastovec. S tem so se na žalost spremenili nekateri parametri tako v arhitekturnem, oblikovalskem kot tudi pomen-skem jeziku in Dom starejših seveda ni več tisto, za kar je bil prvotno sprojektiran.

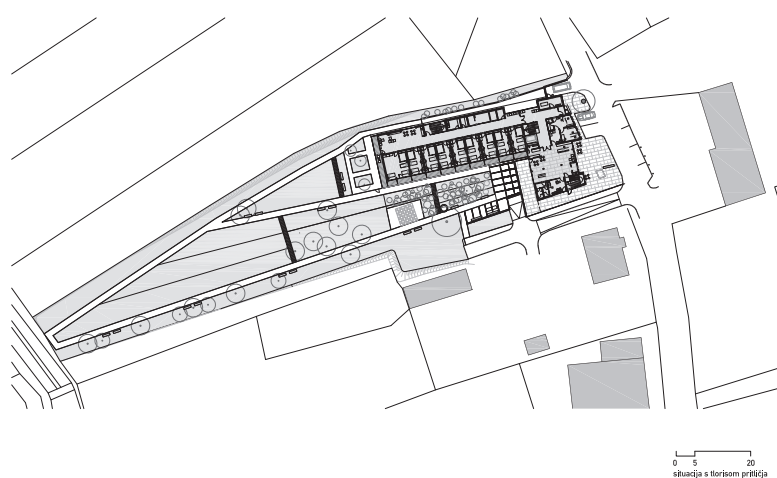
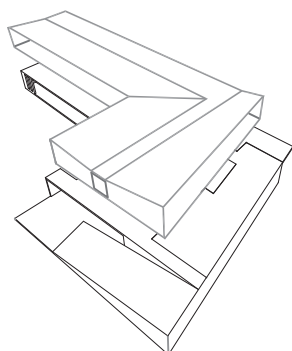
»Zasnova Centra za starejše Hodoš izhaja iz lokacije same, geometrije parcele, orientacije na smeri neba ter pogledov na zvonik cerkve in pogledov na žitna polja na južni in zahodni strani. Dodatno pa Center starejših Hodoš opredeljuje svoj namen, saj je prvenstveno center namenjen bivanju starejšim občanom, hkrati pa postane poleg šole in občine tudi generator lokalnega dogajanja.

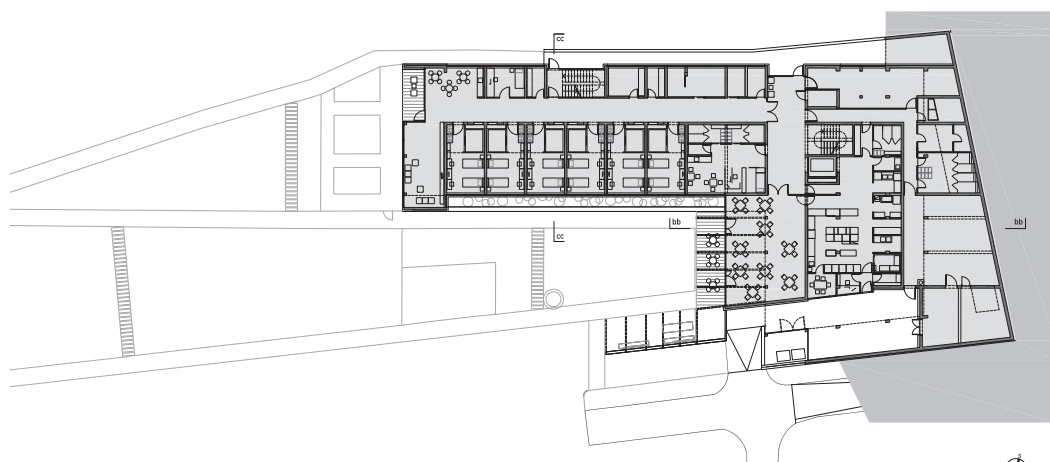
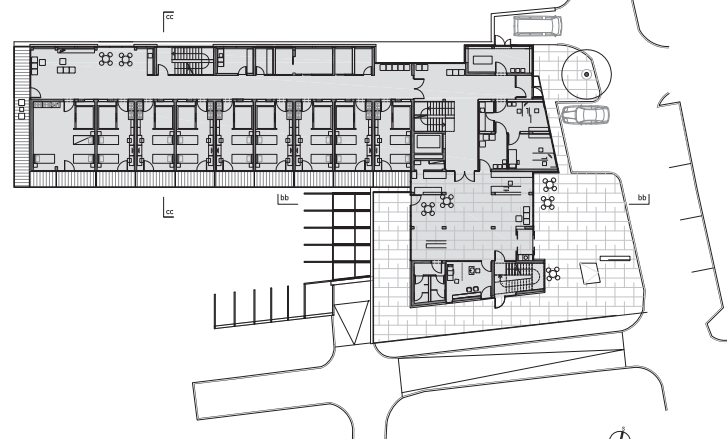
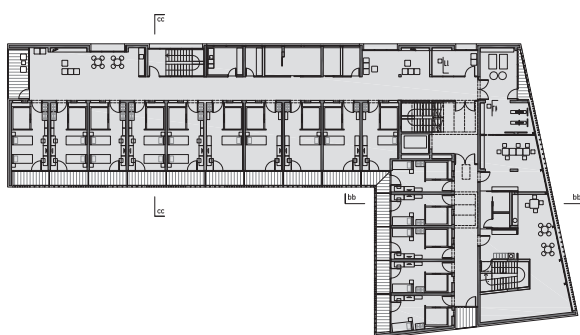
Osnovni motiv objekta je čisti volumen nadstropnega dela v obliki črke L, ki je v rdeči barvi in dejansko povzema okoliške strehe. Hkrati pa išče navezavo z lokalnim kontekstom, kjer so na dolgo parcelo postavljeni gospodarski objekti z vzdolžno stranico, stanovanjski objekt pa je vzporeden s cesto. Skupaj pa tvorijo notranji atrij oziroma dvorišče.

Nadstropni del v obliki črke L je prekrit z ravno streho, ki se nad sobami spremeni v rastočo enokapno streho. S tem se sobe dodatno odpirajo proti sončni svetlobi, streha pa ni več monotona horizontala, ampak postane razgibana in podobna valoviti prekmurski pokrajini. Enak motiv odpiranja objekta – strehe proti naselju, pa je izveden na vzhodni strani ob cesti. Objekt se tako odpre in postane vabljen za obiskovalce. Odprtost objekta je naglašena tudi s pogledi na cerkveni zvonik nad cesto. Enostranski hodnik ima na zahodni in vzhodni fasadi odprtine v obliki okvirja za usmerjanje pogledov v pokrajino, hodnik tako ni več samo komunikacija, marveč poljavni prostor za navezavo na naravo.

Notranji ambient v domu je zasnovan kar se da uporabniku prijazno, osvetljene horizontalne komunikacije so večkrat razširjene in prekinjene s skupnimi prostori, ob katerih je predvideno zelenje in sedežne garniture. Hodnik naj tako ne bi bil zgolj horizontalna komunikacija, marveč tudi prostor za druženje in srečevanje. Skupni bivalni prostor na zahodni strani hodnikov se v vseh treh etažah izteče v teraso, s katere je možno opazovati krajino.

Fasade Centra starejših Hodoš so zasnovane kar se da racionalno in se spreminjajo glede na program. Pritlični del z vhodom in skupnim programom ob cesti je zastekljen, prav tako zastekljena je jedilnica v kleti, ki se odpira na notranje dvorišče na spodnjem nivoju. Bivalni oddelek v prvem nadstropju je oblikovan kot volumen oziroma okvir, v katerega so vstavljene posamezne sobe, hkrati pa pomeni njegova rdeča barva interpretacijo okoliških podolgovatih streh. Pritlični del je zastekljen in v svetli barvi, kar daje rdeči nadstropni lameli vtis lebdenja nad svetlim. Medtem ko je kletni del, ki se na zahodni strani zaradi padanja terena spremeni v pritličnega, barvan v temnejšo zemeljsko barvo. Balkoni v sobah bivalnega oddelka so deloma zastrti z lesenimi senčili v ravnini rdečega okvirja (asociacija na koruznjake); na vseh zasteklitvah pa so predvidene zunanje žaluzije. Sobe imajo vedno nad seboj previs, napušč ali balkon, da ne prihaja do prevelikega pregrevanja.«





### Center starejših Hodoš

Javni natečaj ZAPS: 2007

Izgradnja: 2010–2012

Avtorji: Ravnikar Potokar arhitekturni biro

Robert Potokar, Mateja Šetina,

Sabina Colnar, Ajdin Bajrović

Foto: Miran Kambič

In če na koncu dodam še nekaj o oblikovanju notranjosti, ki je še kako pomembna v domovih za starejše, predvsem oblikovanje prostora in sama uporaba materialov. Kako v čim večji meri uporabiti naravni material, predvsem les, ki s svojo toplino doda ljudem v pozni starosti tisti domač, prijeten občutek. V nekaterih naših domovih nam je to uspelo z uporabo lesenega pohištva, barv v topli barvni lestvici, kakor tudi z lesenimi oblogami narejenimi iz furniranih plošč. Navsezadnje je to v današnjem času že dosežek, saj je večina današnjih tako imenovanih lesenih izdelkov v resnici le prevlečena s plastično lesno imitacijo.

Projektiranje za posebne potrebe starejših oseb predstavlja zahtevno nalogo in se ga je treba lotiti s posebnim veseljem in razmislekom, kako urediti prijetno bivanje v starosti, da domovi ne bodo več le odrinjeni prostori, marveč aktivni del naše družbe. Da se starejši ne bodo počutili zapostavljeni, odmaknjeni na rob, ampak bodo soustvarjali našo skupnost.

In seveda upamo, da bo v prihodnosti zgrajeno še več novih domov za starejše, ki ne bodo več veliki centri, ampak manjše bivalne skupnosti, ki so organizacijsko povezani z bližnjo centralno enoto. Tako je več manjših bivanjskih enot na določenem področju med seboj organizacijsko povezanih in s tem lahko tvorijo bistveno manjše stavbe, ki so intimnejšega merila, prijaznejši okolju in predvsem uporabnikom.